
光大保德信量化核心证券投资基金
2012 年年度报告
2012 年 12 月 31 日

基金管理人：光大保德信基金管理有限公司

基金托管人：中国光大银行股份有限公司

报告送出日期：二〇一三年三月二十七日

§ 1 重要提示及目录

1.1 重要提示

基金管理人的董事会、董事保证本报告所载资料不存在虚假记载、误导性陈述或重大遗漏，并对其内容的真实性、准确性和完整性承担个别及连带的法律责任。本年度报告已经三分之二以上独立董事签字同意，并由董事长签发。

基金托管人中国光大银行股份有限公司根据本基金合同规定，于 2013 年 3 月 26 日复核了本报告中的财务指标、净值表现、利润分配情况、财务会计报告、投资组合报告等内容，保证复核内容不存在虚假记载、误导性陈述或者重大遗漏。

基金管理人承诺以诚实信用、勤勉尽责的原则管理和运用基金资产，但不保证基金一定盈利。

基金的过往业绩并不代表其未来表现。投资有风险，投资者在作出投资决策前应仔细阅读本基金的招募说明书及其更新。

本报告中财务资料已经审计，安永华明会计事务所为本基金财务出具了 2012 年度无保留意见的审计报告，请投资者注意阅读。

本报告期自 2012 年 1 月 1 日起至 12 月 31 日止。

1.2 目录

§ 1	重要提示及目录	1
1.1	重要提示	1
§ 2	基金简介	4
2.1	基金基本情况	4
2.2	基金产品说明	4
2.3	基金管理人和基金托管人.....	4
2.4	信息披露方式	5
2.5	其他相关资料	5
§ 3	主要财务指标、基金净值表现及利润分配情况.....	5
3.1	主要会计数据和财务指标.....	5
3.2	基金净值表现	6
3.3	过去三年基金的利润分配情况.....	8
§ 4	管理人报告	8
4.1	基金管理人及基金经理情况.....	8
4.2	管理人对报告期内本基金运作合规守信情况的说明.....	9
4.3	管理人对报告期内公平交易情况的专项说明.....	9
4.4	管理人对报告期内基金的投资策略和业绩表现的说明.....	10
4.5	管理人对宏观经济、证券市场及行业走势的简要展望.....	11
4.6	管理人内部有关本基金的监察稽核工作情况.....	11
4.7	管理人对报告期内基金估值程序等事项的说明.....	12
4.8	管理人对报告期内基金利润分配情况的说明.....	13
§ 5	托管人报告	14
5.1	报告期内本基金托管人合规守信情况声明.....	14
5.2	托管人对报告期内本基金运作合规守信、净值计算、利润分配等情况的说明.....	14
5.3	托管人对本年度报告中财务信息等内容的真实、准确和完整发表意见.....	14
§ 6	审计报告	14
6.1	审计报告基本信息	14
6.2	审计报告的基本内容	15
§ 7	年度财务报表	16
7.1	资产负债表	16
7.2	利润表	17
7.3	所有者权益（基金净值）变动表.....	18
7.4	报表附注	19
§ 8	投资组合报告	39
8.1	期末基金资产组合情况	39
8.2	期末按行业分类的股票投资组合.....	39
8.3	期末按公允价值占基金资产净值比例大小排序的所有股票投资明细.....	40
8.4	报告期内股票投资组合的重大变动.....	47
8.5	期末按债券品种分类的债券投资组合.....	48
8.6	期末按公允价值占基金资产净值比例大小排名的前五名债券投资明细.....	48
8.7	期末按公允价值占基金资产净值比例大小排名的所有资产支持证券投资明细.....	48
8.8	期末按公允价值占基金资产净值比例大小排名的前五名权证投资明细.....	49
8.9	投资组合报告附注	49

§ 9	基金份额持有人信息	49
9.1	期末基金份额持有人户数及持有人结构.....	49
9.2	期末基金管理人的从业人员持有本开放式基金的情况.....	50
§ 10	开放式基金份额变动	50
§ 11	重大事件揭示	50
11.1	基金份额持有人大会决议.....	50
11.2	基金管理人、基金托管人的专门基金托管部门的重大人事变动.....	50
11.3	涉及基金管理人、基金财产、基金托管业务的诉讼.....	51
11.4	基金投资策略的改变	51
11.5	为基金进行审计的会计师事务所情况.....	51
11.6	管理人、托管人及其高级管理人员受稽查或处罚等情况.....	51
11.7	基金租用证券公司交易单元的有关情况.....	51
11.8	其他重大事件	53
§ 12	影响投资者决策的其他重要信息.....	56
§ 13	备查文件目录	56
13.1	备查文件目录	56
13.2	存放地点	56
13.3	查阅方式	57

§ 2 基金简介

2.1 基金基本情况

基金名称	光大保德信量化核心证券投资基金
基金简称	光大保德信量化股票
基金主代码	360001
交易代码	360001
基金运作方式	契约型开放式
基金合同生效日	2004年8月27日
基金管理人	光大保德信基金管理有限公司
基金托管人	中国光大银行股份有限公司
报告期末基金份额总额	11,194,340,793.71份
基金合同存续期	不定期

2.2 基金产品说明

投资目标	本基金追求长期持续稳定超出业绩比较基准的投资回报。
投资策略	<p>本基金通过光大保德信特有的以量化投资为核心的多重优化保障体系构建处于或接近有效边际曲线的投资组合。在构建投资组合时综合考虑收益因素及风险因素，并通过投资组合优化器构建并动态优化投资组合，确保投资组合风险收益特征符合既定目标。本基金在正常市场情况下不作主动资产配置，即股票/现金等各类资产持有比例保持相对固定。</p> <p>投资品种 基准比例</p> <p>股票 90%</p> <p>现金 10%</p> <p>由于持有股票资产的市值波动导致仓位变化，股票持有比例允许在一定范围（上下5%）内浮动。</p>
业绩比较基准	90%×富时中国 A200 指数+10%×同业存款利率。
风险收益特征	本基金风险收益特征属于证券投资基金中风险程度中等偏高的品种，按照风险收益配比原则对投资组合进行严格的风险管理，在风险限制范围内追求收益最大化。

2.3 基金管理人和基金托管人

项目		基金管理人	基金托管人
名称		光大保德信基金管理有限公司	中国光大银行股份有限公司
信息披露 负责人	姓名	伍文静	石立平
	联系电话	021-33074700-3105	010-63639161

电子邮箱	epfservice@epf.com.cn	shiliping@cebbank.com
客户服务电话	400-820-2888, 021-53524620	95595
传真	021-63351152	010-63639132
注册地址	上海市延安东路222号外滩中心46楼	北京市西城区太平桥大街25号、甲25号中国光大中心
办公地址	上海市延安东路222号外滩中心46楼	北京市西城区太平桥大街25号、甲25号中国光大中心
邮政编码	200002	100033
法定代表人	林昌	唐双宁

2.4 信息披露方式

本基金选定的信息披露报纸名称	《中国证券报》、《上海证券报》、《证券时报》
登载基金年度报告正文的管理人互联网网址	www.epf.com.cn
基金年度报告备置地点	光大保德信基金管理有限公司、中国光大银行股份有限公司的办公场所。

2.5 其他相关资料

项目	名称	办公地址
会计师事务所	安永华明会计师事务所（特殊普通合伙）	上海市世纪大道100号环球金融中心50楼
注册登记机构	光大保德信基金管理有限公司	上海市延安东路222号外滩中心大厦46层

§ 3 主要财务指标、基金净值表现及利润分配情况

3.1 主要会计数据和财务指标

金额单位：人民币元

3.1.1 期间数据和指标	2012年	2011年	2010年
本期已实现收益	-1,038,116,350.60	-745,739,186.60	487,807,817.55
本期利润	678,089,286.98	-2,297,205,104.27	-282,883,834.43
加权平均基金份额本期利润	0.0587	-0.1878	-0.0196
本期加权平均净值利润率	7.88%	-21.50%	-2.21%
本期基金份额净值增长率	8.31%	-21.07%	-3.20%
3.1.2 期末数据和指标	2012年末	2011年末	2010年末
期末可供分配利润	-510,036,717.50	519,401,163.31	1,345,410,190.02
期末可供分配基金份额利润	-0.0456	0.0442	0.1053

期末基金资产净值	8,780,605,442.58	8,508,170,423.57	11,721,765,653.09
期末基金份额净值	0.7844	0.7242	0.9175
3.1.3 累计期末指标	2012 年末	2011 年末	2010 年末
基金份额累计净值增长率	177.66%	156.35%	224.78%

注：（1）本期已实现收益指基金本期利息收入、投资收益、其他收入（不含公允价值变动收益）扣除相关费用后的余额，本期利润为本期已实现收益加上本期公允价值变动收益。

（2）所述基金业绩指标不包括持有人认购或交易基金的各项费用，计入费用后实际收益水平要低于所列数字。

（3）期末可供分配利润采用期末资产负债表中未分配利润与未分配利润中已实现部分的孰低数。

3.2 基金净值表现

3.2.1 基金份额净值增长率及其与同期业绩比较基准收益率的比较

阶段	份额净值增长率①	份额净值增长率标准差②	业绩比较基准收益率③	业绩比较基准收益率标准差④	①-③	②-④
过去三个月	10.98%	1.22%	9.87%	1.14%	1.11%	0.08%
过去六个月	3.18%	1.13%	3.75%	1.10%	-0.57%	0.03%
过去一年	8.31%	1.19%	10.71%	1.12%	-2.40%	0.07%
过去三年	-17.24%	1.36%	-21.68%	1.23%	4.44%	0.13%
过去五年	-44.39%	1.91%	-45.35%	1.76%	0.96%	0.15%
自基金合同生效起至今	177.66%	1.77%	138.71%	1.66%	38.95%	0.11%

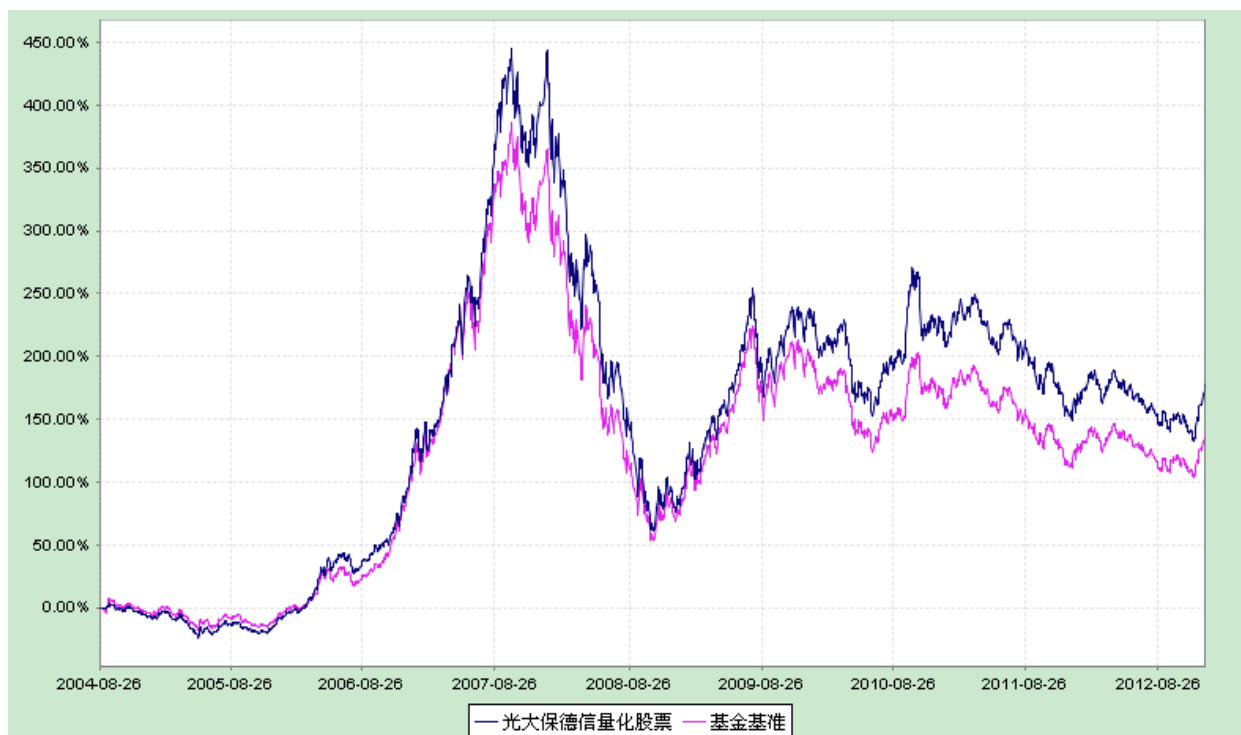
注：业绩比较基准收益率=90%×新华富时中国 A200 指数+10%×同业存款利率。新华富时中国 A200 指数是新华富时 A 股系列中的大盘可交易指数，包含按市值排名最大的 200 家 A 股公司，成份股采取分级靠档的加权方式，每年的 1 月、4 月、7 月、10 月进行成份股的审核。本基金每日对业绩比较基准进行再平衡，即每日均维持 90% 的新华富时中国 A200 指数比例及 10% 的同业存款比例。

3.2.2 自基金合同生效以来基金份额累计净值增长率变动及其与同期业绩比较基准收益率变动的比较

光大保德信量化核心证券投资基金

份额累计净值增长率与业绩比较基准收益率历史走势对比图

（2004 年 8 月 27 日至 2012 年 12 月 31 日）

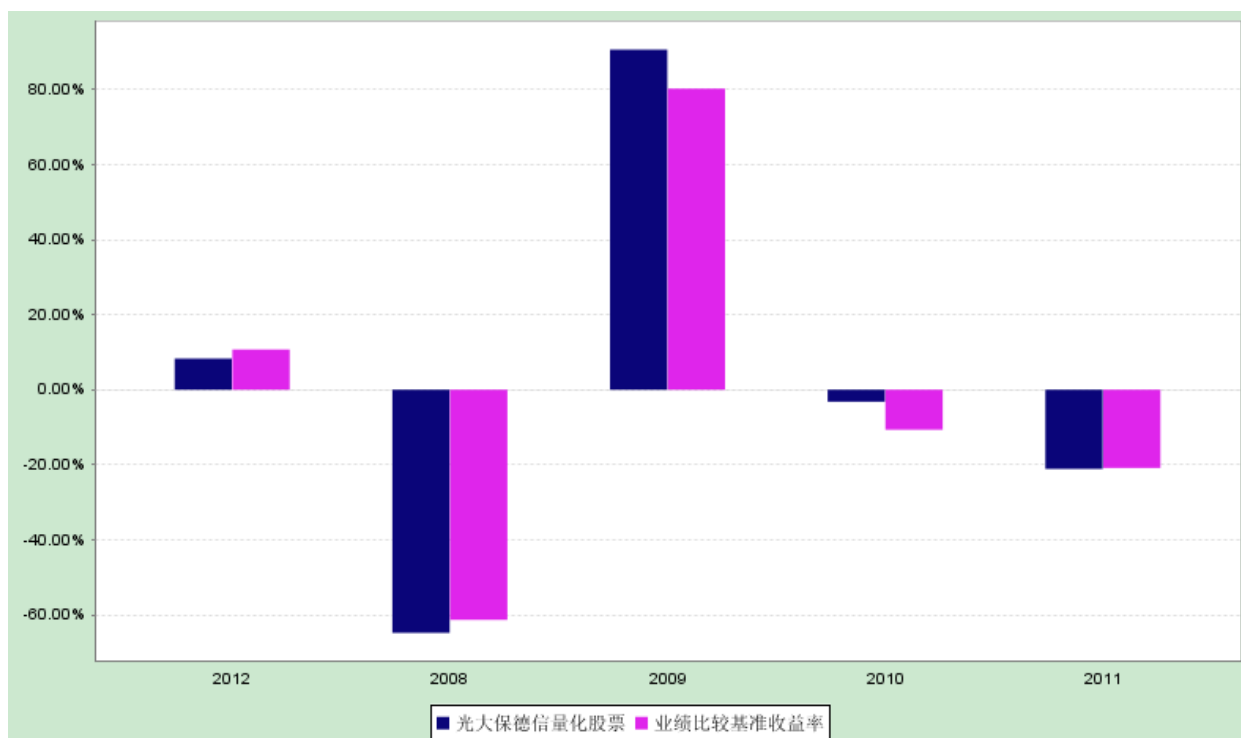


注：根据基金合同的规定，本基金建仓期为 2004 年 8 月 27 日至 2005 年 2 月 26 日。建仓期结束时本基金各项资产配置比例符合本基金合同规定的比例限制及投资组合的比例范围。

3.2.3 过去五年基金每年净值增长率及其与同期业绩比较基准收益率的比较

光大保德信量化核心证券投资基金

过去五年基金净值增长率与业绩比较基准收益率的对比图



注：本基金基金合同于 2004 年 8 月 27 日生效，合同生效当年净值收益率按实际存续期计算，未按

整个自然年度折算。

3.3 过去三年基金的利润分配情况

金额单位：人民币元

年度	每10份基金份额分红数	现金形式发放总额	再投资形式发放总额	年度利润分配合计	备注
2010	0.600	441,717,148.08	417,664,461.32	859,381,609.40	-
2011	-	-	-	-	-
2012	-	-	-	-	-
合计	0.600	441,717,148.08	417,664,461.32	859,381,609.40	-

§ 4 管理人报告

4.1 基金管理人及基金经理情况

4.1.1 基金管理人及其管理基金的经验

光大保德信基金管理有限公司（以下简称“光大保德信”）成立于 2004 年 4 月，由中国光大集团控股的光大证券股份有限公司和美国保德信金融集团旗下的保德信投资管理有限公司共同创建，公司总部设在上海，注册资本为人民币 1.6 亿元人民币，两家股东分别持有 55% 和 45% 的股份。公司主要从事基金募集、基金销售、资产管理和中国证监会许可的其他业务（涉及行政许可的凭许可证经营），今后，将在法律法规允许的范围内为各类投资者提供更多资产管理服务。

截至 2012 年 12 月 31 日，光大保德信旗下管理着 14 只开放式基金，即光大保德信量化核心证券投资基金、光大保德信货币市场基金、光大保德信红利股票型证券投资基金、光大保德信新增长股票型证券投资基金、光大保德信优势配置股票型证券投资基金、光大保德信增利收益债券型证券投资基金、光大保德信均衡精选股票型证券投资基金、光大保德信动态优选灵活配置混合型证券投资基金、光大保德信中小盘股票型证券投资基金、光大保德信信用添益债券型证券投资基金、光大保德信行业轮动股票型证券投资基金、光大保德信添天利季度开放短期理财债券型证券投资基金、光大保德信添盛双月理财债券型证券投资基金和光大保德信添天盈季度理财债券型证券投资基金。

4.1.2 基金经理（或基金经理小组）及基金经理助理的简介

姓名	职务	任本基金的基金经理（助理）期限		证券从业年限	说明
		任职日期	离任日期		
钱钧	权益投	2010-12-07	-	14 年	钱钧先生，硕士。毕业于南京大

	资 总 监、本 基金基 金经理			学国际工商管理学院，获工商管理硕士学位，曾在联合证券担任高级研究员，在西部证券担任投资经理助理等工作。2007年1月加入光大保德信基金管理有限公司任高级研究员，现任光大保德信权益投资总监、光大保德信量化核心证券投资基金基金经理。
--	--------------------------	--	--	--

注：对基金的首任基金经理，其任职日期指基金合同生效日，离任日期指公司做出决定之日；非首任基金经理，其任职日期和离任日期均指公司做出决定之日。

4.2 管理人对报告期内本基金运作合规守信情况的说明

本报告期内，本基金管理人严格遵守《证券投资基金法》及其他相关法律法规、证监会规定和基金合同的约定，本着诚实信用、勤勉尽责的原则管理和运用基金资产，在严格控制风险的前提下，为基金份额持有人谋求最大利益。报告期内未有损害基金份额持有人利益的行为。

4.3 管理人对报告期内公平交易情况的专项说明

4.3.1 公平交易制度和控制方法

本基金管理人根据中国证监会颁布的《证券投资基金管理公司公平交易制度指导意见》等相关法律法规，制定了《光大保德信基金管理有限公司公平交易制度》，并建立《投资研究管理制度》及细则、《集中交易管理制度》、《异常交易监控与报告制度》、《投资对象备选库建立与维护管理办法》等制度作为公平交易执行的制度保障。在投资管理活动中公平的对待公司管理包括开放式基金、特定客户资产管理组合在内的所有组合，范围包括股票、债券等所有投资品种，以及一级市场申购、二级市场交易等所有投资活动，同时包括授权、研究分析、投资决策、交易执行、业绩评估等投资管理活动相关的各个环节。实行事前控制、事中监控、事后分析的全过程控制，形成有效的公平交易体系。具体的控制方法包括：

事前控制：1、研究人员通过内部晨会、邮件和统一的研究报告平台系统发布投资建议，确保各投资组合在获得投资信息、投资建议和投资决策等方面均享有平等机会；2、各个投资主体有明确的职责和权限划分，投资组合经理在权限范围内自主决策，不同投资组合经理之间的持仓和交易等重大非公开投资信息相互隔离；3、建立规范的一级市场股票债券询价申购和配售等审批流程、银行间债券价格公允性审批流程；建立和定期维护二级市场投资对象备选库和银行间市场交易对手库。

事中监控：1、主动管理型的基金，严禁同一投资组合或不同投资组合在同一交易日进行股票的反

向交易，严禁不同投资组合在同一交易日进行债券的反向交易，确有需要进行日内反向交易的，需要进行严格的审批流程；2、交易环节中所有指令严格按照“时间优先、价格优先”的原则执行指令，交易所指令均需通过恒生系统公平交易模块进行分发和委托下单。

事后分析：对公平交易的事后分析主要集中在对同一投资组合或不同投资组合临近交易日的反向交易和不同投资组合临近交易日的同向交易，同时在每季度和每年度，对公司管理的不同投资组合的整体收益率差异、分投资类别（股票、债券）的收益率差异进行分析，对连续四个季度期间内、不同时间窗下（如日内、3日内、5日内）公司管理的不同投资组合同向交易的交易价差进行分析。特别的，对同一投资组合经理管理的不同投资组合之间的同向交易和反向交易重点进行分析。若出现异常交易行为，则及时进行核查并在向中国证监会报送的监察稽核季度报告和年度报告中对此做专项说明。

对于公平交易同向交易价差分析，具体的分析方法如下：第一步，在 A 组合买入或者卖出某只证券的当日（3日、5日）内，统计 A 组合在此期间的买入或者卖出该股票的均价，同时统计 B 组合在同期、同方向交易同一只证券的均价，然后比较两者的均价差异，其中买入溢价率 = $(B \text{ 组合交易均价} / A \text{ 组合交易均价} - 1)$ ，卖出溢价率 = $(A \text{ 组合交易均价} / B \text{ 组合交易均价} - 1)$ ；第二步，将发生的所有交易价差汇总进行 T 检验，置信区间 95%，得到交易价差是否趋近于 0 的判断结果，并计算 A 组合与 B 组合同向交易中占优次数的比例为占优比例，用溢价率乘以成交量较少方的成交量计算得到 B 组合对 A 组合溢价金额大小，将所有同向交易溢价金额求和，除以 A 组合平均资产净值来计算对 A 组合净值的影响，称为单位溢价率。判断同向交易价格是否有显著差异有以下四条标准：交易价差不趋向于零、样本数大于 30、单位溢价率大于 1%、占优比例不在 45%-55%之间。

4.3.2 公平交易制度的执行情况

本报告期内，各项公平交易制度流程均得到良好地贯彻执行。在同向交易价差分析中，本基金在同日内、3日内、5日内同向成交价格不差于其他投资组合，未发现存在违反公平交易原则的现象。

4.3.3 异常交易行为的专项说明

本报告期内未发现本基金存在异常交易行为。本基金与其他投资组合未发生交易所公开竞价同日反向交易。

4.4 管理人对报告期内基金的投资策略和业绩表现的说明

4.4.1 报告期内基金投资策略和运作分析

2012 年，起源于欧美的全球金融危机得到一定缓解，全球流动性进一步释放，失业率有所好转，全球股市、债市双升。反观中国国内，由于政策层面的不确定性，加之流动性处于 2009 年大幅扩张后

的收缩期，全年经济增长台阶式下降，GDP 增长率逐季下滑，直到四季度方有所好转。在此背景下，A 股市场在经历一季度的小幅反弹后，也是逐级下行。直至 12 月后，随着十八大后领导层的落定，国内宏观经济处于低位反弹阶段，加上海外资金的重仓介入，沪深 A 股市场才产生了一波绝地反击，全年沪深 A 股分别上涨 3.17%、2.22%。

行业层面来看，表现居前的行业有房地产 34.99%、非银行金融 31.61%、建筑 21.93%、银 19.04%；通信、电力设备、计算机、纺服、商贸落后。风格层面，前三季度以医药、白酒、消费、成长表现相对突出，12 月后相对落后，而前期表现相对落后的金融、周期、投资品则狂飙突进。

针对全年行业表现风格分化比较严重的现实，量化核心基金在坚持价值投资的基础上也采取了一些行业轮动、风格转换的操作，全年取得了 8.3% 的收益率，根据晨星排名，位居可比股票型基金的前三分之一。其中，金融股的超配奠定了业绩超额表现的基础，而对电力设备、食品饮料、钢铁、能源的低配也给基金带来了正贡献。整体上，基金全年的表现与业绩比较基准相当。

4.4.2 报告期内基金的业绩表现

本基金本报告期内份额净值增长率为 8.31%，业绩比较基准收益率为 10.71%。

4.5 管理人对宏观经济、证券市场及行业走势的简要展望

展望 2013 年，全球经济有望缓慢走出低谷，全球流动性下半年可能回归正常，而国内随着两会的召开政治层面的不确定性将得以消除，城镇化、消除财富两极分化、环保节能与淘汰落后产能、加大产能过剩行业整合力度、引导新型消费模式等一系列治腐、富民、壮业、强军，建设美丽中国的举措将宏图徐展。我们认为，至少在政治层面上，应该给新一届政府投一个赞成票。尽管道路曲折，但坚信未来的中国将更加美好，中国的资本市场将浴火重生、凤凰涅槃。

基于这一信念，量化核心基金将紧密跟踪国内外宏观基金以及流动性发展趋势，在坚守价值投资底线的基础上，适当采取一定风格轮动的措施，紧密围绕城镇化、行业整合、环保节能、军工装备、医药旅游消费等主题重点投资，争取给投资者更好回报。

4.6 管理人内部有关本基金的监察稽核工作情况

报告期内，本基金管理人在开展内部监察稽核工作时本着合规运作、防范风险、保障基金份额持有人利益的宗旨，由独立于各业务部门的督察长和监察稽核部对公司的经营管理、基金的投资运作、基金的销售等公司所有业务及员工行为规范等方面进行定期和不定期检查，及时发现问题并督促相关

部门进行整改，并定期制作监察稽核报告报中国证监会、董事会和公司管理层。

本报告期内，基金管理人内部监察稽核工作的重点包括以下几个方面：

督察长和监察稽核部督促、协助各业务部门按照法律法规和监管机构规定对相关制度的合法性、规范性和时效性完善各项内部管理制度和业务流程，明确风险控制职责并具体落实相应措施，提高全体员工的风险意识，有效保障基金份额持有人的利益。

督察长和监察稽核部针对各部门具体业务建立了相应的检查指标及检查重点，通过现场检查、电脑监控、人员询问、重点抽查等一系列方法，定期对公司和基金日常运作的各项业务进行合法合规检查，并对基金投资交易行为过程实施实时监控，督促业务部门不断改进内部控制和风险管理，并按规定定期出具监察稽核报告报送监管机关、董事会和公司管理层。此外，监察稽核部每年实施若干内部审计项目，以风险为导向，对公司重要业务环节提出流程改进建议。

根据中国证监会的规定，督察长和监察稽核部及时准确地向监管机关报送各项报告，并对公司所有对外信息，包括基金法定信息披露、基金产品宣传推介材料和媒体稿件等的合法合规情况进行事前审阅，确保其内容真实、准确、完整并符合中国证监会的相关规定。督察长和监察稽核部组织、协调各相关部门及时完成信息披露，确保公司的信息披露工作严格按照中国证监会规定的时间和方式进行。

在全公司范围内开展持续的学习和培训。督察长和监察稽核部先后组织了新员工入司培训，对相关人员进行了法律法规的专项培训和年度监察培训，并组织员工开展学习、讨论，提高和加深了公司员工对基金法律法规的认识和理解，明确风险控制职责，树立全员内控意识。

根据董事会和管理层的要求，以及法规要求和公司业务发展需要，督察长和监察稽核部以风险为导向，计划并实施了数个内部专项审计项目，及时发现潜在的问题和风险，促使公司规范运作，切实保障基金份额持有人的合法权益。

通过上述工作，在本报告期内，本基金管理人对本基金的管理始终按照法律法规、基金合同、招募说明书和公司制度进行，充分维护和保障了基金持有人的合法权益。本基金管理人将一如既往地本着诚实守信、勤勉尽责的原则管理和运用资金资产，以风险控制为核心，进一步提高内部监察稽核工作的科学性和有效性，努力防范和控制各种风险，充分保障基金份额持有人的合法权益。

4.7 管理人对报告期内基金估值程序等事项的说明

报告期内，本基金的估值业务严格遵守《企业会计准则》、《证券投资基金会计核算业务指引》及监管机关有关规定和《光大保德信基金管理有限公司基金估值委员会工作制度》进行。日常估值由基金管理人和本基金托管人一同进行，基金份额净值由基金管理人完成估值后，经基金托管人复核无误

后由基金管理人对外公布。月末、年中和年末估值复核与基金会计的财务核对同时进行。

报告期内，公司设立由公司分管高管、监察稽核部、运营部、投资研究部（包括基金经理、研究团队、数量分析小组）、IT 部代表人员组成的估值委员会。公司估值委员会主要负责制定、修订和完善基金估值政策和程序，选择基金估值模型及估值模型假设，定期评价现有估值政策和程序的适用性及对估值程序执行情况进行监督。基金估值政策的议定和修改采用集体决策机制，对需采用特别估值程序的证券，基金管理人及时启动特别估值程序，由公司估值委员会讨论议定特别估值方案并与托管行、审计师沟通后形成建议，经公司管理层批准后由运营部具体执行。估值委员会向公司管理层提交推荐建议前，应审慎平衡托管行、审计师和基金同业的意见，并必须获得估值委员会三分之二以上成员同意。

公司估值委员会的相关成员均具备相应的专业胜任能力和长期相关工作经历，并具有广泛的代表性，成员包括监察稽核代表 1 人、研究团队代表 1 人、基金经理代表 1 人、数量分析小组代表 1 人、基金会计代表 3 人、与估值相关的 IT 工程师 1 人、运营部主管 1 人、公司分管运营的高管 1 人。基金经理作为估值委员会成员参与讨论，仅享有一票表决权。

委员会对各相关部门和代表人员的分工如下：投资研究部和运营部共同负责关注相关投资品种的动态，评判基金持有的投资品种是否处于不活跃的交易状态或者最近交易日后经济环境发生了重大变化或证券发行机构发生了影响证券价格的重大事件，从而确定估值日需要进行估值测算或者调整的投资品种；运营部根据估值的专业技术对需要进行估值政策调整的品种提出初步意见提交估值委员会讨论，负责就估值政策调整的合规事宜与监察稽核部协商，负责执行基金估值政策进行日常估值业务并定期审核估值政策和程序的一致性，负责与托管行、审计师、基金同业、监管机关沟通估值调整事项；监察稽核部就估值程序的合法合规发表意见；投资研究部负责估值政策调整对投资业绩影响的评估，数量小组负责估值政策调整对投资绩效的评估；IT 部就估值政策调整的技术实现进行评估。

本基金管理人参与估值流程各方之间不存在任何重大利益冲突；截止报告期末未与外部估值定价服务机构签约。

4.8 管理人对报告期内基金利润分配情况的说明

根据相关法律法规和基金合同以及基金实际运作情况，本基金本报告期内不进行利润分配。

§ 5 托管人报告

5.1 报告期内本基金托管人合规守信情况声明

2012 年度，中国光大银行股份有限公司在光大保德信量化核心证券投资基金的托管过程中，严格遵守了《证券投资基金法》、《证券投资基金运作管理办法》、《证券投资基金信息披露管理办法》及其他法律法规、相关实施准则、基金合同、托管协议等的规定，依法安全托管了基金的全部资产，对光大保德信量化核心证券投资基金的投资运作进行了全面的会计核算和应有的监督，对发现的问题及时提出了意见和建议。按规定如实、独立地向监管机构提交了本基金运作情况报告，没有发生任何损害基金份额持有人利益的行为，诚实信用、勤勉尽责地履行了作为基金托管人所应尽的义务。

5.2 托管人对报告期内本基金运作合规守信、净值计算、利润分配等情况的说明

2012 年度，中国光大银行股份有限公司依据《证券投资基金法》、《证券投资基金运作管理办法》、《证券投资基金信息披露管理办法》及其他法律法规、相关实施准则、基金合同、托管协议等的规定，对基金管理人——光大保德信基金管理有限公司的投资运作、信息披露等行为进行了复核、监督，未发现基金管理人在投资运作、基金资产净值的计算、基金份额申购赎回价格的计算、基金费用开支等方面存在损害基金份额持有人利益的行为。该基金在运作中遵守了《证券投资基金法》等有关法律法规的要求；各重要方面由投资管理人依据基金合同及实际运作情况进行处理。

5.3 托管人对本年度报告中财务信息等内容的真实、准确和完整发表意见

中国光大银行股份有限公司依法对基金管理人——光大保德信基金管理有限公司编制的“光大保德信量化核心证券投资基金证券投资基金 2012 年年度报告”进行了复核，报告中相关财务指标、净值表现、收益分配情况、财务会计报告、投资组合报告等内容是真实、准确和完整的。

§ 6 审计报告

6.1 审计报告基本信息

财务报表是否经过审计	是
审计意见类型	标准无保留意见
审计报告编号	安永华明（2013）审字第60467078_B01号

6.2 审计报告的基本内容

审计报告标题	审计报告
审计报告收件人	光大保德信量化核心证券投资基金全体基金份额持有人
引言段	我们审计了后附的光大保德信量化核心证券投资基金财务报表，包括2012年12月31日的资产负债表和2012年度的利润表和所有者权益（基金净值）变动表以及财务报表附注。
管理层对财务报表的责任段	编制和公允列报财务报表是基金管理人光大保德信基金管理有限公司的责任。这种责任包括：（1）按照企业会计准则的规定编制财务报表，并使其实现公允反映；（2）设计、执行和维护必要的内部控制，以使财务报表不存在由于舞弊或错误而导致的重大错报。
注册会计师的责任段	<p>我们的责任是在执行审计工作的基础上对财务报表发表审计意见。我们按照中国注册会计师审计准则的规定执行了审计工作。中国注册会计师审计准则要求我们遵守中国注册会计师职业道德守则，计划和执行审计工作以对财务报表是否不存在重大错报获取合理保证。</p> <p>审计工作涉及实施审计程序，以获取有关财务报表金额和披露的审计证据。选择的审计程序取决于注册会计师的判断，包括对由于舞弊或错误导致的财务报表重大错报风险的评估。在进行风险评估时，注册会计师考虑与财务报表编制和公允列报相关的内部控制，以设计恰当的审计程序，但目的并非对内部控制的有效性发表意见。审计工作还包括评价基金管理人选用会计政策的恰当性和作出会计估计的合理性，以及评价财务报表的总体列报。</p> <p>我们相信，我们获取的审计证据是充分、适当的，为发表审计意见提供了基础。</p>
审计意见段	我们认为，上述财务报表在所有重大方面按照企业会计准则的规定编制，公允反映了光大保德信量化核心证券投资基金2012年12月31日的财务状况以及2012年度的经营成果和净值变动情况。
注册会计师的姓名	徐艳 蒋燕华
会计师事务所的名称	安永华明会计师事务所（特殊普通合伙）
会计师事务所的地址	上海市世纪大道100号环球金融中心50楼
审计报告日期	2012-03-19

§ 7 年度财务报表

7.1 资产负债表

会计主体：光大保德信量化核心证券投资基金

报告截止日：2012 年 12 月 31 日

单位：人民币元

资产	附注号	本期末 2012年12月31日	上年度末 2011年12月31日
资产：			
银行存款	7.4.7.1	874,890,240.63	496,466,320.55
结算备付金		2,843,969.94	4,898,194.14
存出保证金		1,750,000.00	2,096,585.69
交易性金融资产	7.4.7. 2	7,916,433,118.83	8,051,423,494.61
其中：股票投资		7,916,433,118.83	8,051,423,494.61
基金投资		-	-
债券投资		-	-
资产支持证券投资		-	-
衍生金融资产	7.4.7. 3	-	-
买入返售金融资产	7.4.7. 4	-	-
应收证券清算款		32,699,670.50	36,841,987.65
应收利息	7.4.7. 5	171,431.70	111,122.57
应收股利		-	-
应收申购款		296,401.78	366,985.58
递延所得税资产		-	-
其他资产	7.4.7. 6	-	-
资产总计		8,829,084,833.38	8,592,204,690.79
负债和所有者权益	附注号	本期末 2012年12月31日	上年度末 2011年12月31日
负债：			
短期借款		-	-
交易性金融负债		-	-
衍生金融负债		-	-
卖出回购金融资产款		-	-
应付证券清算款		27,525,171.87	64,564,899.03
应付赎回款		4,474,692.44	2,132,217.44

应付管理人报酬	7.4.10.2	10,315,194.22	11,142,617.47
应付托管费	7.4.10.2	1,719,199.03	1,857,102.93
应付销售服务费		-	-
应付交易费用	7.4.7.7	2,523,074.97	2,416,352.94
应交税费		-	-
应付利息		-	-
应付利润		-	-
递延所得税负债		-	-
其他负债	7.4.7.8	1,922,058.27	1,921,077.41
负债合计		48,479,390.80	84,034,267.22
所有者权益：			
实收基金	7.4.7.9	4,050,532,484.01	4,250,715,158.71
未分配利润	7.4.7.10	4,730,072,958.57	4,257,455,264.86
所有者权益合计		8,780,605,442.58	8,508,170,423.57
负债和所有者权益总计		8,829,084,833.38	8,592,204,690.79

注：报告截止日 2012 年 12 月 31 日，基金份额净值 0.7844 元，基金份额总额 11,194,340,793.71 份。

7.2 利润表

会计主体：光大保德信量化核心证券投资基金

本报告期：2012 年 1 月 1 日至 2012 年 12 月 31 日

单位：人民币元

项目	附注号	本期 2012年1月1日至2012年12 月31日	上年度可比期间 2011年1月1日至2011年12 月31日
一、收入		850,849,028.28	-2,084,120,121.26
1. 利息收入		4,395,266.18	5,077,189.94
其中：存款利息收入	7.4.7.11	4,395,266.18	5,077,189.94
债券利息收入		-	-
资产支持证券利息收入		-	-
买入返售金融资产收入		-	-
其他利息收入		-	-
2. 投资收益（损失以“-”填列）		-870,159,508.07	-538,686,064.24
其中：股票投资收益	7.4.7.12	-1,029,015,088.81	-637,754,029.83
基金投资收益		-	-

债券投资收益	7.4.7.13	-	-
资产支持证券投资收益		-	-
衍生工具收益	7.4.7.14	-	-
股利收益	7.4.7.15	158,855,580.74	99,067,965.59
3. 公允价值变动收益（损失以“-”号填列）	7.4.7.16	1,716,205,637.58	-1,551,465,917.67
4. 汇兑收益（损失以“-”号填列）		-	-
5. 其他收入（损失以“-”号填列）	7.4.7.17	407,632.59	954,670.71
减：二、费用		172,759,741.30	213,084,983.01
1. 管理人报酬	7.4.10.2	129,204,476.97	160,506,190.54
2. 托管费	7.4.10.2	21,534,079.41	26,751,031.82
3. 销售服务费		-	-
4. 交易费用	7.4.7.18	21,600,571.97	25,406,810.96
5. 利息支出		-	-
其中：卖出回购金融资产支出		-	-
6. 其他费用	7.4.7.19	420,612.95	420,949.69
三、利润总额（亏损总额以“-”号填列）		678,089,286.98	-2,297,205,104.27
减：所得税费用		-	-
四、净利润（净亏损以“-”号填列）		678,089,286.98	-2,297,205,104.27

7.3 所有者权益（基金净值）变动表

会计主体：光大保德信量化核心证券投资基金

本报告期：2012年1月1日至2012年12月31日

单位：人民币元

项目	本期 2012年1月1日至2012年12月31日		
	实收基金	未分配利润	所有者权益合计
一、期初所有者权益（基金净值）	4,250,715,158.71	4,257,455,264.86	8,508,170,423.57
二、本期经营活动产生的基金净值变动数（本期利润）	-	678,089,286.98	678,089,286.98
三、本期基金份额交易产生的基金净值变动数（净值减少以“-”号填列）	-200,182,674.70	-205,471,593.27	-405,654,267.97
其中：1. 基金申购款	153,969,953.99	173,093,573.18	327,063,527.17
2. 基金赎回款	-354,152,628.69	-378,565,166.45	-732,717,795.14
四、本期向基金份额持有人分配利润产生的基金净值变动（净值减少以“-”	-	-	-

号填列)			
五、期末所有者权益(基金净值)	4,050,532,484.01	4,730,072,958.57	8,780,605,442.58
项目	上年度可比期间		
	2011年1月1日至2011年12月31日		
	实收基金	未分配利润	所有者权益合计
一、期初所有者权益(基金净值)	4,622,629,066.76	7,099,136,586.33	11,721,765,653.09
二、本期经营活动产生的基金净值变动数(本期利润)	-	-2,297,205,104.27	-2,297,205,104.27
三、本期基金份额交易产生的基金净值变动数(净值减少以“-”号填列)	-371,913,908.05	-544,476,217.20	-916,390,125.25
其中: 1. 基金申购款	337,629,349.95	477,441,434.99	815,070,784.94
2. 基金赎回款	-709,543,258.00	-1,021,917,652.19	-1,731,460,910.19
四、本期向基金份额持有人分配利润产生的基金净值变动(净值减少以“-”号填列)	-	-	-
五、期末所有者权益(基金净值)	4,250,715,158.71	4,257,455,264.86	8,508,170,423.57

报告附注为财务报表的组成部分。

本报告 7.1 至 7.4，财务报表由下列负责人签署：

基金管理公司负责人：傅德修，主管会计工作负责人：梅雷军，会计机构负责人：王永万

7.4 报表附注

7.4.1 基金基本情况

光大保德信量化核心证券投资基金(以下简称“本基金”)，系经中国证券监督管理委员会(以下简称“中国证监会”)证监基金字[2004]85号文《关于同意光大保德信量化核心证券投资基金设立的批复》的核准，由光大保德信基金管理有限公司作为管理人向社会公开发行募集，基金合同于2004年8月27日正式生效，首次设立募集规模为2,544,287,215.94份基金份额。本基金为契约型开放式，存续期限不定。本基金的基金管理人和注册登记机构为光大保德信基金管理有限公司，基金托管人为中国光大银行股份有限公司。

本基金的投资范围为具有良好流动性的金融工具，包括在国内依法公开发行上市的股票、法律法规及证监会允许基金投资的其他金融工具。其中股票投资对象重点为基本面良好且具有持续增长潜力，股价处于合理区间的优质股票。本基金在正常市场情况下不作主动资产配置，股票资产的基准比例为基金资产净值的90%，浮动范围为85-95%；现金的基准比例为基金资产净值的10%，浮动范围为5-15%。本基金的业绩比较基准为90%×富时中国A200指数+10%×同业存款利率。

2007年5月8日，本基金管理人光大保德信基金管理有限公司对本基金进行了基金份额拆分。拆

分后基金份额面值为人民币 0.3618 元。

7.4.2 会计报表的编制基础

本财务报表系按照中国财政部 2006 年 2 月颁布的《企业会计准则—基本准则》和 38 项具体会计准则、其后颁布的应用指南、解释以及其他相关规定（以下合称“企业会计准则”）编制，同时，对于在具体会计核算和信息披露方面，也参考了中国证券投资基金业协会修订的《证券投资基金会计核算业务指引》、中国证监会制定的《关于进一步规范证券投资基金估值业务的指导意见》、《关于证券投资基金执行<企业会计准则>估值业务及份额净值计价有关事项的通知》、《证券投资基金信息披露管理办法》、《证券投资基金信息披露内容与格式准则》第 2 号《年度报告的内容与格式》、《证券投资基金信息披露编报规则》第 3 号《会计报表附注的编制及披露》、《证券投资基金信息披露 XBRL 模板第 3 号<年度报告和半年度报告>》及其他中国证监会颁布的相关规定。

本财务报表以本基金持续经营为基础列报。

7.4.3 遵循企业会计准则及其他有关规定的声明

本财务报表符合企业会计准则的要求，真实、完整地反映了本基金于 2012 年 12 月 31 日的财务状况以及 2012 年度的经营成果和净值变动情况。

7.4.4 重要会计政策和会计估计

本基金财务报表所载财务信息依照企业会计准则、《证券投资基金会计核算业务指引》和其他相关规定所厘定的主要会计政策和会计估计编制。

7.4.4.1 会计年度

本基金会计年度采用公历年度，即每年 1 月 1 日起至 12 月 31 日止。

7.4.4.2 记账本位币

本基金记账本位币和编制本财务报表所采用的货币均为人民币。除有特别说明外，均以人民币元为单位表示。

7.4.4.3 金融资产和金融负债的分类

金融工具是指形成本基金的金融资产（或负债），并形成其他单位的金融负债（或资产）或权益工具的合同。

(1) 金融资产分类

本基金的金融资产于初始确认时分为以下两类：以公允价值计量且其变动计入当期损益的金融资产、贷款和应收款项；

本基金目前持有的以公允价值计量且其变动计入当期损益的金融资产主要包括股票投资和衍生工具（主要系权证投资）；

(2) 金融负债分类

本基金的金融负债于初始确认时归类为以公允价值计量且其变动计入当期损益的金融负债和其他金融负债。本基金目前持有的金融负债划分为其他金融负债。

7.4.4.4 金融资产和金融负债的初始确认、后续计量和终止确认

本基金于成为金融工具合同的一方时确认一项金融资产或金融负债。

划分为以公允价值计量且其变动计入当期损益的金融资产的股票等，以及不作为有效套期工具的衍生工具，按照取得时的公允价值作为初始确认金额，相关的交易费用在发生时计入当期损益；

在持有以公允价值计量且其变动计入当期损益的金融资产期间取得的利息或现金股利，应当确认为当期收益。每日，本基金将以公允价值计量且其变动计入当期损益的金融资产或金融负债的公允价值变动计入当期损益；

处置该金融资产或金融负债时，其公允价值与初始入账金额之间的差额应确认为投资收益，同时调整公允价值变动收益；

当收取该金融资产现金流量的合同权利终止，或该金融资产已转移，且符合金融资产转移的终止确认条件的，金融资产将终止确认；

当金融负债的现时义务全部或部分已经解除的，该金融负债或其一部分将终止确认；

金融资产转移，是指本基金将金融资产让与或交付给该金融资产发行方以外的另一方(转入方)；本基金已将金融资产所有权上几乎所有的风险和报酬转移给转入方的，终止确认该金融资产；保留了金融资产所有权上几乎所有的风险和报酬的，不终止确认该金融资产；本基金既没有转移也没有保留金融资产所有权上几乎所有的风险和报酬的，分别下列情况处理：放弃了对该金融资产控制的，终止确认该金融资产并确认产生的资产和负债；未放弃对该金融资产控制的，按照其继续涉入所转移金融资产的程度确认有关金融资产，并相应确认有关负债；本基金主要金融工具的成本计价方法具体如下：

(1) 股票投资

买入股票于成交日确认为股票投资，股票投资成本，按成交日应支付的全部价款扣除交易费用入账；

卖出股票于成交日确认股票投资收益，卖出股票的成本按移动加权平均法于成交日结转；

(2) 权证投资

买入权证于成交日确认为权证投资。权证投资成本按成交日应支付的全部价款扣除交易费用后入账；

卖出权证于成交日确认衍生工具投资收益，卖出权证的成本按移动加权平均法于成交日结转；

(3) 回购协议

基金持有的回购协议（封闭式回购），以成本列示，按实际利率（当实际利率与合同利率差异较小时，也可以用合同利率）在实际持有期间内逐日计提利息。

7.4.4.5 金融资产和金融负债的估值原则

公允价值是指在公平交易中熟悉情况的交易双方自愿进行资产交换或者债务清偿的金额。本基金的公允价值的计量分为三个层次，第一层次是本基金在计量日能获得相同资产或负债在活跃市场上报价的，以该报价为依据确定公允价值；第二层次是本基金在计量日能获得类似资产或负债在活跃市场上的报价，或相同或类似资产或负债在非活跃市场上的报价的，以该报价为依据做必要调整确定公允价值；第三层次是本基金无法获得相同或类似资产可比市场交易价格的，以其他反映市场参与者对资产或负债定价时所使用的参数为依据确定公允价值。本基金主要金融工具的估值方法如下：

1) 股票投资

(1) 上市流通的股票的估值

上市流通的股票按估值日该股票在证券交易所的收盘价估值。估值日无交易的但最近交易日后经济环境未发生重大变化且证券发行机构未发生影响证券价格的重大事件的，按最近交易日的收盘价估值；如最近交易日后经济环境发生了重大变化或证券发行机构发生了影响证券价格的重大事件，可参考类似投资品种的现行市价及重大变化因素，调整最近交易市价，确定公允价值。如有充足证据表明最近交易市价不能真实反映公允价值，调整最近交易市价，确定公允价值；

(2) 未上市的股票的估值

A. 送股、转增股、公开增发新股或配股的股票，以其在证券交易所挂牌的同一证券估值日的估值方法估值；

B. 首次公开发行的股票，采用估值技术确定公允价值，在估值技术难以可靠计量公允价值的情况下，按其成本价计算；

首次公开发行有明确锁定期的股票，同一股票在交易所上市后，以其在证券交易所挂牌的同一证券估值日的估值方法估值；

C. 非公开发行有明确锁定期的股票的估值

本基金投资的非公开发行的股票按以下方法估值：

a. 估值日在证券交易所上市交易的同一股票的市价低于非公开发行股票初始取得成本时，采用在证券交易所的同一股票的市价作为估值日该非公开发行股票的价值；

b. 估值日在证券交易所上市交易的同一股票的市价高于非公开发行股票初始取得成本时，按中国证监会相关规定处理。

2) 权证投资

(1) 上市流通的权证按估值日该权证在证券交易所的收盘价估值。估值日无交易的但最近交易日后经济环境未发生重大变化且证券发行机构未发生影响证券价格的重大事件的，按最近交易日的收盘价估值；如最近交易日后经济环境发生了重大变化或证券发行机构发生了影响证券价格的重大事件，可参考类似投资品种的现行市价及重大变化因素，调整最近交易市价，确定公允价值。如有充足证据表明最近交易市价不能真实反映公允价值，调整最近交易市价，确定公允价值；

(2) 未上市流通的权证，采用估值技术确定公允价值，在估值技术难以可靠计量公允价值的情况下，按成本计量；

(3) 因持有股票而享有的配股权证，采用估值技术确定公允价值进行估值；

3) 其他

(1) 如有确凿证据表明按上述方法进行估值不能客观反映金融资产公允价值的，基金管理人可根据具体情况与基金托管人商定后，按最能反映公允价值的方法估值；

(2) 如有新增事项，按国家最新规定估值。

7.4.4.6 金融资产和金融负债的抵销

当本基金具有抵销已确认金融资产和金融负债的法定权利，且该种法定权利现在是可执行的，同时本基金计划以净额结算或同时变现该金融资产和清偿该金融负债时，金融资产和金融负债以相互抵销后的金额在资产负债表内列示。除此以外，金融资产和金融负债在资产负债表内分别列示，不予相互抵销。

7.4.4.7 实收基金

损益平准金包括已实现损益平准金和未实现损益平准金。已实现损益平准金指在申购或赎回基金份额时，申购或赎回款项中包含的按累计未分配的已实现收益/(损失)占基金净值比例计算的金额。未实现损益平准金指在申购或赎回基金份额时，申购或赎回款项中包含的按累计未实现利得/(损失)占基金净值比例计算的金额。损益平准金于基金申购确认日或基金赎回确认日确认。

未实现损益平准金与已实现损益平准金均在“损益平准金”科目中核算，并于期末全额转入“未分配利润/(累计亏损)”。

7.4.4.8 损益平准金

损益平准金包括已实现损益平准金和未实现损益平准金。已实现损益平准金指在申购或赎回基金份额时，申购或赎回款项中包含的按累计未分配的已实现损益/(损失)占基金净值比例计算的金额。未实现损益平准金指在申购或赎回基金份额时，申购或赎回款项中包含的按累计未实现收益/(损失)占基金净值比例计算的金额。损益平准金于基金申购确认日或基金赎回确认日确认。

未实现损益平准金与已实现损益平准金均在“损益平准金”科目中核算，并于期末全额转入“未分配利润/(累计亏损)”。

7.4.4.9 收入/(损失)的确认和计量

(1) 存款利息收入按存款的本金与适用的利率逐日计提的金额入账。若提前支取定期存款，按协议规定的利率及持有期重新计算存款利息收入，并根据提前支取所实际收到的利息收入与账面已确认的利息收入的差额确认利息损失，列入利息收入减项，存款利息收入以净额列示；

(2) 买入返售金融资产收入，按买入返售金融资产的摊余成本及实际利率（当实际利率与合同利率差异较小时，也可以用合同利率），在回购期内逐日计提；

(3) 股票投资收益/(损失)于卖出股票成交日确认，并按卖出股票成交金额与其成本的差额入账；

(4) 衍生工具收益/(损失)于卖出权证成交日确认，并按卖出权证成交金额与其成本的差额入账；

(5) 股利收益于除息日确认，并按上市公司宣告的分红派息比例计算的金额扣除应由上市公司代扣代缴的个人所得税后的净额入账；

(6) 公允价值变动收益/(损失)系本基金持有的采用公允价值模式计量的交易性金融资产、交易性金融负债等公允价值变动形成的应计入当期损益的利得或损失；

(7) 其他收入在主要风险和报酬已经转移给对方，经济利益很可能流入且金额可以可靠计量的时候确认。

7.4.4.10 费用的确认和计量

(1) 基金管理费按前一日基金资产净值的 1.50%的年费率逐日计提；

(2) 基金托管费按前一日基金资产净值的 0.25%的年费率逐日计提；

(3) 卖出回购金融资产支出，按卖出回购金融资产的摊余成本及实际利率（当实际利率与合同利率差异较小时，也可以用合同利率）在回购期内逐日计提；

(4) 其他费用系根据有关法规及相应协议规定，按实际支出金额，列入当期基金费用。如果影响基金份额净值小数点后第四位的，则采用待摊或预提的方法。

7.4.4.11 基金的收益分配政策

(1) 基金收益分配的比例按有关规定制定；

(2) 本基金收益分配方式分为两种：现金分红与红利再投资，本基金默认的收益分配方式是现金分红。投资人可选择现金红利或将现金红利按除息日的基金份额净值自动转为基金份额进行再投资；

(3) 在符合基金分配条件的前提下，基金收益分配每年至少一次，但若基金成立不满 3 个月，收

益可不分配，年度分配在基金会计年度结束后的 4 个月内完成；

- (4) 基金当年收益须先弥补上一年度亏损后，方可进行当年收益分配；
- (5) 如果基金投资当期出现净亏损，则不进行收益分配；
- (6) 每一基金份额享有同等收益分配权；
- (7) 红利分配时所发生的银行转账或其他手续费用由基金份额持有人自行承担；
- (8) 基金收益分配后基金份额净值不能低于面值；
- (9) 法律法规或监管机构另有规定的，从其规定。

7.4.4.12 分部报告

本年度本基金无分部报告。

7.4.4.13 其他重要的会计政策和会计估计

本年度本基金无其他重要的会计政策和会计估计。

7.4.5 会计政策和会计估计变更以及差错更正的说明

7.4.5.1 会计政策变更的说明

本基金本报告期无会计政策变更。

7.4.5.2 会计估计变更的说明

本基金本报告期无会计估计变更。

7.4.5.3 差错更正的说明

本基金本报告期无重大会计差错的内容和更正金额。

7.4.6 税项

7.4.6.1 印花税

经国务院批准，财政部、国家税务总局研究决定，自 2008 年 4 月 24 日起，调整证券（股票）交易印花税税率，由原先的 3‰调整为 1‰；

经国务院批准，财政部、国家税务总局研究决定，自 2008 年 9 月 19 日起，调整由出让方按证券（股票）交易印花税税率缴纳印花税，受让方不再征收，税率不变；

根据财政部、国家税务总局财税字[2005]103 号文《关于股权分置试点改革有关税收政策问题的通知》的规定，股权分置改革过程中因非流通股股东向流通股股东支付对价而发生的股权转让，暂免征收印花税。

7.4.6.2 营业税、企业所得税

根据财政部、国家税务总局财税字[2004]78 号文《关于证券投资基金税收政策的通知》的规定，自 2004 年 1 月 1 日起，对证券投资基金（封闭式证券投资基金，开放式证券投资基金）管理人运用基金

买卖股票、债券的差价收入，继续免征营业税和企业所得税；

根据财政部、国家税务总局财税字[2005]103号文《关于股权分置试点改革有关税收政策问题的通知》的规定，股权分置改革中非流通股股东通过对价方式向流通股股东支付的股份、现金等收入，暂免征收流通股股东应缴纳的企业所得税；

根据财政部、国家税务总局财税[2008]1号文《关于企业所得税若干优惠政策的通知》的规定，对证券投资基金从证券市场中取得的收入，包括买卖股票、债券的差价收入，股权的股息、红利收入，债券的利息收入及其他收入，暂不征收企业所得税。

7.4.6.3 个人所得税

根据财政部、国家税务总局财税字[2002]128号文《关于开放式证券投资基金有关税收问题的通知》的规定，对基金取得的股票的股息、红利收入，债券的利息收入、储蓄存款利息收入，由上市公司、发行债券的企业和银行在向基金支付上述收入时代扣代缴 20% 的个人所得税；

根据财政部、国家税务总局财税字[2005]107号文《关于股息红利有关个人所得税政策的补充通知》的规定，自 2005 年 6 月 13 日起，对证券投资基金从上市公司分配取得的股息红利所得，按照财税[2005]102号文规定，扣缴义务人在代扣代缴个人所得税时，减按 50% 计算应纳税所得额；

根据财政部、国家税务总局财税字[2005]103号文《关于股权分置试点改革有关税收政策问题的通知》的规定，股权分置改革中非流通股股东通过对价方式向流通股股东支付的股份、现金等收入，暂免征收流通股股东应缴纳的个人所得税；

根据财政部、国家税务总局财税字[2008]132号文《财政部、国家税务总局关于储蓄存款利息所得有关个人所得税政策的通知》的规定，自 2008 年 10 月 9 日起，对储蓄存款利息所得暂免征收个人所得税。

7.4.7 重要财务报表项目的说明

7.4.7.1 银行存款

单位：人民币元

项目	本期末 2012 年 12 月 31 日	上年度末 2011 年 12 月 31 日
活期存款	874,890,240.63	496,466,320.55
定期存款	-	-
其他存款	-	-
合计	874,890,240.63	496,466,320.55

7.4.7.2 交易性金融资产

单位：人民币元

项目		本期末 2012年12月31日		
		成本	公允价值	公允价值变动
股票		8,452,703,578.43	7,916,433,118.83	-536,270,459.60
债券	交易所市场	-	-	-
	银行间市场	-	-	-
	合计	-	-	-
资产支持证券		-	-	-
基金		-	-	-
其他		-	-	-
合计		8,452,703,578.43	7,916,433,118.83	-536,270,459.60
项目		上年度末 2011年12月31日		
		成本	公允价值	公允价值变动
股票		10,303,899,591.79	8,051,423,494.61	-2,252,476,097.18
债券	交易所市场	-	-	-
	银行间市场	-	-	-
	合计	-	-	-
资产支持证券		-	-	-
基金		-	-	-
其他		-	-	-
合计		10,303,899,591.79	8,051,423,494.61	-2,252,476,097.18

7.4.7.3 衍生金融资产/负债

本基金本报告期末及上年度末均无衍生金融资产/负债余额。

7.4.7.4 买入返售金融资产

7.4.7.4.1 各项买入返售金融资产期末余额

本基金本报告期末及上年度末均未持有买入返售金融资产。

7.4.7.4.2 期末买断式逆回购交易中取得的债券

本基金本报告期末及上年度末均未持有买断式逆回购交易中取得的债券。

7.4.7.5 应收利息

单位：人民币元

项目	本期末 2012年12月31日	上年度末 2011年12月31日
应收活期存款利息	170,151.72	108,738.20
应收定期存款利息	-	-
应收其他存款利息	-	-
应收结算备付金利息	1,279.80	2,204.20
应收债券利息	-	-
应收买入返售证券利息	-	-

应收申购款利息	0.18	0.17
其他	-	180.00
合计	171,431.70	111,122.57

7.4.7.6 其他资产

本基金本报告期末及上年度末均无其他资产余额。

7.4.7.7 应付交易费用

单位：人民币元

项目	本期末 2012年12月31日	上年度末 2011年12月31日
交易所市场应付交易费用	2,523,074.97	2,416,352.94
银行间市场应付交易费用	-	-
合计	2,523,074.97	2,416,352.94

7.4.7.8 其他负债

单位：人民币元

项目	本期末 2012年12月31日	上年度末 2011年12月31日
应付券商交易单元保证金	1,500,000.00	1,500,000.00
应付赎回费	2,054.60	1,077.41
预提审计费	120,000.00	120,000.00
预提信息披露费	300,000.00	300,000.00
其他	3.67	-
合计	1,922,058.27	1,921,077.41

7.4.7.9 实收基金

金额单位：人民币元

项目	本期 2012年1月1日至2012年12月31日	
	基金份额（份）	账面金额
上年度末	11,747,581,258.13	4,250,715,158.71
本期申购	425,526,285.82	153,969,953.99
本期赎回（以“-”号填列）	-978,766,750.24	-354,152,628.69
本期末	11,194,340,793.71	4,050,532,484.01

注：申购含红利再投、转换入份额，赎回含转换出份额。

7.4.7.10 未分配利润

单位：人民币元

项目	已实现部分	未实现部分	未分配利润合计
上年度末	519,401,163.31	3,738,054,101.55	4,257,455,264.86
本期利润	-1,038,116,350.60	1,716,205,637.58	678,089,286.98

本期基金份额交易产生的变动数	8,678,469.79	-214,150,063.06	-205,471,593.27
其中：基金申购款	7,252,363.26	165,841,209.92	173,093,573.18
基金赎回款	1,426,106.53	-379,991,272.98	-378,565,166.45
本期已分配利润	-	-	-
本期末	-510,036,717.50	5,240,109,676.07	4,730,072,958.57

7.4.7.11 存款利息收入

单位：人民币元

项目	本期 2012年1月1日至2012年12月31日	上年度可比期间 2011年1月1日至2011年12月31日
活期存款利息收入	4,306,595.86	4,961,779.82
定期存款利息收入	-	-
其他存款利息收入	-	-
结算备付金利息收入	85,122.02	102,341.35
其他	3,548.30	13,068.77
合计	4,395,266.18	5,077,189.94

7.4.7.12 股票投资收益

单位：人民币元

项目	本期 2012年1月1日至2012年12月31日	上年度可比期间 2011年1月1日至2011年12月31日
卖出股票成交总额	7,461,532,407.88	8,538,440,840.35
减：卖出股票成本总额	8,490,547,496.69	9,176,194,870.18
买卖股票差价收入	-1,029,015,088.81	-637,754,029.83

7.4.7.13 债券投资收益

本基金本报告期及上年度可比期间均无债券投资收益。

7.4.7.14 衍生工具收益

本基金本报告期及上年度可比期间均无衍生工具收益。

7.4.7.15 股利收益

单位：人民币元

项目	本期 2012年1月1日至2012年12月31日	上年度可比期间 2011年1月1日至2011年12月31日
股票投资产生的股利收益	158,855,580.74	99,067,965.59
基金投资产生的股利收益	-	-
合计	158,855,580.74	99,067,965.59

7.4.7.16 公允价值变动收益

单位：人民币元

项目名称	本期 2012年1月1日至2012年12月31 日	上年度可比期间 2011年1月1日至2011年12月31 日
1. 交易性金融资产	1,716,205,637.58	-1,551,465,917.67
——股票投资	1,716,205,637.58	-1,551,465,917.67
——债券投资	-	-
——资产支持证券投资	-	-
——基金投资	-	-
2. 衍生工具	-	-
——权证投资	-	-
3. 其他	-	-
合计	1,716,205,637.58	-1,551,465,917.67

7.4.7.17 其他收入

单位：人民币元

项目	本期 2012年1月1日至2012年12月31日	上年度可比期间 2011年1月1日至2011年12月31日
基金赎回费收入	197,186.30	768,424.39
其他收入-印花税返还	96,851.49	-
转换费收入	113,594.80	186,212.57
其他收入-其他	-	33.75
合计	407,632.59	954,670.71

7.4.7.18 交易费用

单位：人民币元

项目	本期 2012年1月1日至2012年12月31日	上年度可比期间 2011年1月1日至2011年12月31日
交易所市场交易费用	21,600,571.97	25,406,810.96
银行间市场交易费用	-	-
合计	21,600,571.97	25,406,810.96

7.4.7.19 其他费用

单位：人民币元

项目	本期 2012年1月1日至2012年12月31 日	上年度可比期间 2011年1月1日至2011年12月31日
审计费用	120,000.00	120,000.00
信息披露费	300,000.00	300,000.00
银行费用	612.95	949.69
银行间债券账户维护费	-	-
其他费用	-	-
账户维护费	-	-
其他	-	-

合计	420,612.95	420,949.69
----	------------	------------

7.4.8 或有事项、资产负债表日后事项的说明

7.4.8.1 或有事项

截至资产负债表日，本基金无需要说明的重大或有事项。

7.4.8.2 资产负债表日后事项

截至财务报表批准日，本基金无需要披露的资产负债表日后事项。

7.4.9 关联方关系

关联方名称	与本基金的关系
光大保德信基金管理有限公司（简称“光大保德信”）	基金管理人、注册登记机构、基金销售机构
中国光大银行股份有限公司（简称“光大银行”）	基金托管人、基金代销机构
光大证券股份有限公司（简称“光大证券”）	基金管理人的股东、基金代销机构
保德信投资管理有限公司	基金管理人的股东

注：以下关联交易均在正常业务范围内按一般商业条款订立。

7.4.10 本报告期及上年度可比期间的关联方交易

7.4.10.1 通过关联方交易单元进行的交易

7.4.10.1.1 股票交易

金额单位：人民币元

关联方名称	本期 2012年1月1日至2012年12月31日		上年度可比期间 2011年1月1日至2011年12月31日	
	成交金额	占当期股票 成交总额的 比例	成交金额	占当期股 票成交总 额的比例
光大证券	2,501,247,125.34	18.24%	5,406,658,805.49	33.10%

7.4.10.1.2 权证交易

本基金本报告期及上年度可比期间均未通过关联方交易单元进行权证交易。

7.4.10.1.3 债券交易

本基金本报告期及上年度可比期间均未通过关联方交易单元进行债券交易。

7.4.10.1.4 债券回购交易

本基金本报告期及上年度可比期间均未通过关联方交易单元进行回购交易。

7.4.10.1.5 应支付关联方的佣金

金额单位：人民币元

关联方名称	本期 2012年1月1日至2012年12月31日			
	当期 佣金	占当期佣金总 量的比例	期末应付佣金余额	占期末应付佣金 总额的比例
光大证券	2,122,225.02	17.93%	283,797.59	11.25%
关联方名称	上年度可比期间 2011年1月1日至2011年12月31日			
	当期 佣金	占当期佣金总 量的比例	期末应付佣金余额	占期末应付佣金 总额的比例
光大证券	4,486,643.01	32.80%	697,795.18	28.88%

注：上述佣金按市场佣金率计算,扣除证券公司需承担的费用(包括但不限于买(卖)经手费、证券结算风险基金和买(卖)证管费等)。管理人因此从关联方获取的其他服务主要包括：为本基金提供的证券投资研究成果和市场信息服务。

7.4.10.2 关联方报酬

7.4.10.2.1 基金管理费

单位：人民币元

项目	本期 2012年1月1日至2012年12月31 日	上年度可比期间 2011年1月1日至2011年12月31 日
当期发生的基金应支付的管理费	129,204,476.97	160,506,190.54
其中：支付销售机构的客户维护费	30,242,053.01	37,302,633.97

注：基金管理费按前一日的基金资产净值的 1.50%的年费率计提。计算方法如下：

$$H=E \times 1.50\% / \text{当年天数}$$

H 为每日应支付的基金管理费

E 为前一日的基金资产净值

基金管理费每日计提，按月支付，由基金管理人向基金托管人发送基金管理费划付指令，由基金托管人复核后于次月首日起 2 个工作日内从基金财产中一次性支付给基金管理人。若遇法定节假日、休息日等,支付日期顺延。

7.4.10.2.2 基金托管费

单位：人民币元

项目	本期 2012年1月1日至2012年12月31 日	上年度可比期间 2011年1月1日至2011年12月31 日
----	---------------------------------	--------------------------------------

当期发生的基金应支付的托管费	21,534,079.41	26,751,031.82
----------------	---------------	---------------

注：：基金托管费按前一日的基金资产净值的 0.25% 的年费率计提。计算方法如下：

$$H = E \times 0.25\% / \text{当年天数}$$

H 为每日应支付的基金托管费

E 为前一日的基金资产净值

基金托管费每日计提，按月支付，由基金管理人向基金托管人发送基金托管费划付指令，由基金托管人复核后于次月首日起 2 个工作日内从基金财产中一次性支取。若遇法定节假日、休息日等，支付日期顺延。

7.4.10.3 与关联方进行银行间同业市场的债券(含回购)交易

本基金本报告期及上年度可比期间均未与关联方进行银行间同业市场的债券(含回购)交易。

7.4.10.4 各关联方投资本基金的情况

7.4.10.4.1 报告期内基金管理人运用自有资金投资本基金的情况

本基金的基金管理人本报告期及上年度可比期间均未运用自有资金投资本基金。

7.4.10.4.2 报告期末除基金管理人之外的其他关联方投资本基金的情况

本基金除基金管理人之外的其他关联方于本报告期末及上年度末均未投资本基金。

7.4.10.5 由关联方保管的银行存款余额及当期产生的利息收入

单位：人民币元

关联方名称	本期 2012 年 1 月 1 日至 2012 年 12 月 31 日		上年度可比期间 2011 年 1 月 1 日至 2011 年 12 月 31 日	
	期末余额	当期利息收入	期末余额	当期利息收入
光大银行	874,890,240.63	4,306,595.86	496,466,320.55	4,961,779.82

7.4.10.6 本基金在承销期内参与关联方承销证券的情况

金额单位：人民币元

本期 2012 年 1 月 1 日至 2012 年 12 月 31 日					
关联方名称	证券代码	证券名称	发行方式	基金在承销期内买入	
				数量（单位：股/张）	总金额
-	-	-	-	-	-
上年度可比期间 2011 年 1 月 1 日至 2011 年 12 月 31 日					
关联方名称	证券代码	证券名称	发行方式	基金在承销期内买入	
				数量（单位：股/张）	总金额
光大证券	601616	广电电气	首次公开发行	265,822	5,050,618.00

7.4.11 利润分配情况

本基金本报告期末未进行利润分配。

7.4.12 期末（2012年12月31日）本基金持有的流通受限证券

7.4.12.1 因认购新发/增发证券而于期末持有的流通受限证券

金额单位：人民币元

7.4.12.1.1 受限证券类别：股票										
证券代码	证券名称	成功认购日	可流通日	流通受限类型	认购价格	期末估值单价	数量 (单位：股)	期末成本总额	期末估值总额	备注
600221	海南航空	2012-08-15	2013-08-13	非公开发行流通受限	4.07	4.13	86,100,000	350,427,000.00	355,593,000.00	-

注：该可流通日系本基金根据上市公司公告暂估确定，最终日期以上市公司公告为准。

7.4.12.2 期末持有的暂时停牌等流通受限股票

金额单位：人民币元

股票代码	股票名称	停牌日期	停牌原因	期末估值单价	复牌日期	复牌开盘单价	数量（股）	期末成本总额	期末估值总额
000428	华天酒店	2012-12-31	重大事项	4.20	2013-01-08	4.38	2,144,881	10,207,829.35	9,008,500.20
000002	万科A	2012-12-26	重大事项	10.12	2013-01-21	11.13	3,241,142	27,113,918.28	32,800,357.04
300053	欧比特	2012-12-25	重大事项	6.01	2013-03-11	6.61	68,400	558,808.04	411,084.00
300006	莱美药业	2012-11-22	重大事项	18.25	2013-01-31	20.08	608,696	9,324,014.48	11,108,702.00
600236	桂冠电力	2012-12-21	重大事项	3.98	2013-02-05	4.36	7,097,560	30,217,935.76	28,248,288.80

7.4.12.3 期末债券正回购交易中作为抵押的债券

7.4.12.3.1 银行间市场债券正回购

截至本报告期末 2012 年 12 月 31 日止，本基金无因从事银行间市场债券正回购交易形成的卖出回购证券款余额。

7.4.12.3.2 交易所市场债券正回购

截至本报告期末 2012 年 12 月 31 日止，本基金无因从事交易所市场债券正回购交易形成的卖出回购证券款余额。

7.4.13 金融工具风险及管理

7.4.13.1 风险管理政策和组织架构

本基金在日常经营活动中涉及的财务风险主要包括信用风险、流动性风险及市场风险。本基金管理人制定了政策和程序来识别及分析这些风险，并设定适当的风险限额及内部控制流程，通过可靠的管理及信息系统持续监控上述各类风险。

本基金管理人的风险管理体系包括三个层次：第一层次是基于自我评估和管理的业务/职能部门；第二层次是公司经营层的风险管理工作委员会；第三层次是董事会下设的风险管理委员会。各业务/职能部门是公司风险管理工作最直接的实施者，负责根据公司风险管理政策和制度，制订本部门的风险管理计划、工作流程及相关管理责任，并报请风险管理工作委员会审议批准；对本部门的主要风险指标，以及相关的测量、管理方法提出建议，并及时更新，报请风险管理工作委员会审议批准；实施本部门的风险管理日常工作，定期进行自我评估，并向风险管理工作委员会报告评估情况。

风险管理工作委员会是公司经营层面负责风险管理的最高权力机构，根据公司董事会和风险管理委员会制订的风险管理政策和授权，负责公司日常的风险管理工作。

风险管理委员会是公司风险管理的最高权力机构，其机构组成、运行方式和相应职责应由董事会规定。

本基金管理人风险管理部门建立了对基金进行风险评估的数量化系统，可以从各个不同的层面对基金所承受的各类风险进行密切跟踪。

7.4.13.2 信用风险

信用风险是指基金在交易过程中因交易对手未履行合约责任，或者基金所投资证券之发行人出现违约、拒绝支付到期本息，导致基金资产损失和收益变化的风险。本基金均投资于具有良好信用等级的证券，且通过分散化投资以分散信用风险。本基金投资于同一发行主体发行的信用类投资品种不超过基金资产净值的 10%，且本基金与由本基金管理人管理的其他基金共同持有一家公司发行的证券，不得超过该证券的 10%。

本基金在交易所进行的交易均与中国证券登记结算有限责任公司完成证券交收和款项清算，因此违约风险发生的可能性很小；本基金不投资于债券资产，因此在债券资产投资方面不存在信用风险。

7.4.13.3 流动性风险

流动性风险是指基金所持金融工具变现的难易程度。本基金的流动性风险一方面来自于基金份额持有人可随时要求赎回其持有的基金份额，另一方面来自于投资品种所处的交易市场不活跃而带来的变现困难。

本基金所持证券在证券交易所上市，因此，除在附注 7.4.12 中列示的部分基金资产流通暂时受限制不能自由转让的情况外，其余均能及时变现。

本基金管理人风险管理部门从资产配置、行业配置、个股选择等层面制定相应的流动性指标，设定相应的预警阈值，并通过风险评估系统对这些流动性指标进行持续的监测、评估，根据评估结果及时提出流动性风险管理建议。

本基金管理人通过设定对单一证券的投资比例限制，建立相应的授权审批制度，在保护基金持有人利益最大化的前提下，有效管理基金因在单一证券投资比例过高所带来的个股流动性风险。

本基金管理人通过制定流通受限证券的投资流程及风险处置预案，有效管理基金投资流通受限证券所承受的流动性风险。

本基金管理人通过分析本基金持有人结构、密切跟踪监控基金申购赎回趋势，有效预测本基金的流动性需求。同时，本基金管理人通过进行基金变现能力测试得出基金在各市场情形下的变现能力，通过情景分析及压力测试，评估基金在极端情形下面临的流动性风险。

7.4.13.4 市场风险

市场风险是指基金所持金融工具的公允价值或未来现金流量因所处市场各类价格因素的变动而发生波动的风险，包括利率风险、外汇风险及其他价格风险。

7.4.13.4.1 利率风险

利率风险是指基金的财务状况和现金流量受市场利率变动而发生波动的风险。本基金持有的大部分金融资产和金融负债不计息，因此本基金的收入及经营活动的现金流量在很大程度上独立于市场利率变化。本基金的生息资产主要为银行存款、结算备付金、存出保证金等。本基金通过监控组合的久期来评估基金面临的利率风险。

7.4.13.4.1.1 利率风险敞口

单位：人民币元

本期末 2012年12月31日	1个月以内	1-3 个月	3个月 -1年	1-5 年	5年以 上	不计息	合计
资产							
银行存款	874,890,240.63	-	-	-	-	-	874,890,240.63
结算备付金	2,843,969.94	-	-	-	-	-	2,843,969.94
存出保证金	-	-	-	-	-	1,750,000.00	1,750,000.00
交易性金融资产	-	-	-	-	-	7,916,433,118.83	7,916,433,118.83
应收证券清算款	-	-	-	-	-	32,699,670.50	32,699,670.50
应收利息	-	-	-	-	-	171,431.70	171,431.70
应收申购款	695.83	-	-	-	-	295,705.95	296,401.78
资产总计	877,734,906.40	-	-	-	-	7,951,349,926.98	8,829,084,833.38
负债							
应付证券清算款	-	-	-	-	-	27,525,171.87	27,525,171.87

应付赎回款	-	-	-	-	-	4,474,692.44	4,474,692.44
应付管理人报酬	-	-	-	-	-	10,315,194.22	10,315,194.22
应付托管费	-	-	-	-	-	1,719,199.03	1,719,199.03
应付交易费用	-	-	-	-	-	2,523,074.97	2,523,074.97
其他负债	-	-	-	-	-	1,922,058.27	1,922,058.27
负债总计	-	-	-	-	-	48,479,390.80	48,479,390.80
利率敏感度缺口	877,734,906.40	-	-	-	-	7,902,870,536.18	8,780,605,442.58
上年度末2011年12月 31日	1个月以内	1-3个月	3个月-1年	1-5年	5年以上	不计息	合计
资产							
银行存款	496,466,320.55	-	-	-	-	-	496,466,320.55
结算备付金	4,898,194.14	-	-	-	-	-	4,898,194.14
存出保证金	400,000.00	-	-	-	-	1,696,585.69	2,096,585.69
交易性金融资产	-	-	-	-	-	8,051,423,494.61	8,051,423,494.61
应收证券清算款	-	-	-	-	-	36,841,987.65	36,841,987.65
应收利息	-	-	-	-	-	111,122.57	111,122.57
应收申购款	-	-	-	-	-	366,985.58	366,985.58
资产总计	501,764,514.69	-	-	-	-	8,090,440,176.10	8,592,204,690.79
负债							
应付证券清算款	-	-	-	-	-	64,564,899.03	64,564,899.03
应付赎回款	-	-	-	-	-	2,132,217.44	2,132,217.44
应付管理人报酬	-	-	-	-	-	11,142,617.47	11,142,617.47
应付托管费	-	-	-	-	-	1,857,102.93	1,857,102.93
应付交易费用	-	-	-	-	-	2,416,352.94	2,416,352.94
其他负债	-	-	-	-	-	1,921,077.41	1,921,077.41
负债总计	-	-	-	-	-	84,034,267.22	84,034,267.22
利率敏感度缺口	501,764,514.69	-	-	-	-	8,006,405,908.88	8,508,170,423.57

注：（1）上表统计了本基金交易的利率风险敞口。表中所示为本基金资产及交易形成负债的公允价值，并按照合约规定的重新定价日或到期日孰早者进行了分类。

（2）若干比较数据已进行重述，以符合本年度之列报要求。

7.4.13.4.1.2 利率风险的敏感性分析

本基金本期末未持有债券，因此无重大利率风险。

7.4.13.4.2 外汇风险

本基金所有资产及负债以人民币计价，因此无外汇风险。

7.4.13.4.3 其他价格风险

本基金其他价格风险主要系市场价格风险。市场价格风险是指基金所持金融工具的公允价值或未来现金流量因除市场利率和外汇汇率以外的市场价格因素变动而发生波动的风险。本基金主要投资于证券交易所上市的股票，所面临的最大市场价格风险由所持有的金融工具的公允价值决定。本基金通过投资组合的分散化降低市场价格风险，并且本基金管理人每日对本基金所持有的证券价格实施监控。

本基金管理人风险管理部门通过监控基金的大类资产配置比例，行业及个股集中度，行业配置相对业绩基准的偏离度，重仓行业及个股的业绩表现，研究深度等，评估并有效管理基金面临的市场价格风险。

7.4.13.4.3.1 其他价格风险敞口

金额单位：人民币元

项目	本期末 2012年12月31日		上年度末 2011年12月31日	
	公允价值	占基金资产 净值比例 (%)	公允价值	占基金资产 净值比例 (%)
交易性金融资产-股票投资	7,916,433,118.83	90.16	8,051,423,494.61	94.63
衍生金融资产-权证投资	-	-	-	-
其他	-	-	-	-
合计	7,916,433,118.83	90.16	8,051,423,494.61	94.63

7.4.13.4.3.2 其他价格风险的敏感性分析

假设	基金未来业绩表现相对业绩基准的波动性与其过去一年的整体水平保持一致		
分析	相关风险变量的变动	对资产负债表日基金资产净值的影响金额（单位：人民币元）	
		本期末 2012年12月31日	上年度末 2011年12月31日
	业绩比较基准上升1%	增加约 91,367,408.50	增加约 92,518,936.36
	业绩比较基准下降1%	减少约 91,367,408.50	减少约 92,518,936.36

注：上表为市场价格风险的敏感性分析，反映了在其他变量不变的假设下，证券投资价格发生合理、可能的变动时，将对基金净值产生的影响。

7.4.14 有助于理解和分析会计报表需要说明的其他事项

截至资产负债表日，本基金无需要说明的其他重要事项。

§ 8 投资组合报告

8.1 期末基金资产组合情况

金额单位：人民币元

序号	项目	金额	占基金总资产的比例 (%)
1	权益投资	7,916,433,118.83	89.66
	其中：股票	7,916,433,118.83	89.66
2	固定收益投资	-	-
	其中：债券	-	-
	资产支持证券	-	-
3	金融衍生品投资	-	-
4	买入返售金融资产	-	-
	其中：买断式回购的买入返售金融资产	-	-
5	银行存款和结算备付金合计	877,734,210.57	9.94
6	其他各项资产	34,917,503.98	0.40
7	合计	8,829,084,833.38	100.00

8.2 期末按行业分类的股票投资组合

金额单位：人民币元

代码	行业类别	公允价值	占基金资产净值比例 (%)
A	农、林、牧、渔业	57,309,517.80	0.65
B	采掘业	314,331,058.90	3.58
C	制造业	1,779,809,717.27	20.27
C0	食品、饮料	240,970,895.54	2.74
C1	纺织、服装、皮毛	31,074,733.52	0.35
C2	木材、家具	-	-
C3	造纸、印刷	16,521,752.48	0.19
C4	石油、化学、塑胶、塑料	232,972,962.19	2.65
C5	电子	80,266,412.74	0.91
C6	金属、非金属	242,131,569.31	2.76
C7	机械、设备、仪表	731,407,913.03	8.33
C8	医药、生物制品	204,463,478.46	2.33
C99	其他制造业	-	-
D	电力、煤气及水的生产和供应业	286,098,538.25	3.26

E	建筑业	57,235,407.50	0.65
F	交通运输、仓储业	759,585,658.46	8.65
G	信息技术业	808,531,021.80	9.21
H	批发和零售贸易	285,091,978.25	3.25
I	金融、保险业	2,601,415,556.99	29.63
J	房地产业	663,045,616.27	7.55
K	社会服务业	236,478,082.98	2.69
L	传播与文化产业	27,494,402.74	0.31
M	综合类	40,006,561.62	0.46
	合计	7,916,433,118.83	90.16

8.3 期末按公允价值占基金资产净值比例大小排序的所有股票投资明细

金额单位：人民币元

序号	股票代码	股票名称	数量（股）	公允价值	占基金资产净值比例（%）
1	600000	浦发银行	43,598,313	432,495,264.96	4.93
2	601318	中国平安	8,768,657	397,132,475.53	4.52
3	600016	民生银行	49,531,108	389,314,508.88	4.43
4	600221	海南航空	87,156,635	360,062,566.05	4.10
5	000001	平安银行	21,415,282	343,072,817.64	3.91
6	601601	中国太保	12,004,338	270,097,605.00	3.08
7	600009	上海机场	18,892,061	235,395,080.06	2.68
8	000616	亿城股份	49,677,995	203,679,779.50	2.32
9	601166	兴业银行	11,993,321	200,168,527.49	2.28
10	000063	中兴通讯	16,564,811	161,506,907.25	1.84
11	600271	航天信息	10,581,854	156,823,076.28	1.79
12	600383	金地集团	19,162,394	134,520,005.88	1.53
13	600104	上汽集团	6,736,048	118,823,886.72	1.35
14	000598	兴蓉投资	16,050,293	118,611,665.27	1.35
15	600048	保利地产	8,657,289	117,739,130.40	1.34
16	600036	招商银行	8,276,571	113,802,851.25	1.30
17	601288	农业银行	34,031,336	95,287,740.80	1.09
18	600837	海通证券	9,065,073	92,916,998.25	1.06
19	601088	中国神华	3,638,807	92,243,757.45	1.05
20	600690	青岛海尔	6,865,097	91,992,299.80	1.05
21	000895	双汇发展	1,495,900	86,612,610.00	0.99
22	300134	大富科技	9,760,120	85,986,657.20	0.98
23	600030	中信证券	6,427,959	85,877,532.24	0.98
24	600804	鹏博士	13,982,463	83,335,479.48	0.95

25	600741	华域汽车	6,711,924	75,039,310.32	0.85
26	002445	中南重工	8,910,888	73,782,152.64	0.84
27	600522	中天科技	9,331,651	73,626,726.39	0.84
28	600423	柳化股份	12,904,492	71,490,885.68	0.81
29	600585	海螺水泥	3,722,732	68,684,405.40	0.78
30	601169	北京银行	6,975,647	64,873,517.10	0.74
31	600361	华联综超	11,783,894	59,862,181.52	0.68
32	000937	冀中能源	4,260,435	58,921,816.05	0.67
33	300074	华平股份	2,210,332	58,131,731.60	0.66
34	000876	新希望	4,270,369	53,336,908.81	0.61
35	000926	福星股份	5,322,245	50,295,215.25	0.57
36	601006	大秦铁路	7,422,092	50,173,341.92	0.57
37	600362	江西铜业	2,050,233	48,918,559.38	0.56
38	300144	宋城股份	3,784,848	48,408,205.92	0.55
39	600674	川投能源	5,779,478	48,316,436.08	0.55
40	000543	皖能电力	6,091,094	46,596,869.10	0.53
41	002007	华兰生物	2,113,989	44,478,328.56	0.51
42	002073	软控股份	5,873,623	44,404,589.88	0.51
43	000887	中鼎股份	4,751,645	43,952,716.25	0.50
44	002024	苏宁电器	6,506,379	43,267,420.35	0.49
45	002025	航天电器	3,809,357	43,198,108.38	0.49
46	601808	中海油服	2,626,105	43,068,122.00	0.49
47	600583	海油工程	7,245,613	42,531,748.31	0.48
48	600261	阳光照明	4,614,126	39,958,331.16	0.46
49	600693	东百集团	5,253,237	38,085,968.25	0.43
50	000061	农产品	6,478,636	36,928,225.20	0.42
51	600325	华发股份	4,207,498	35,763,733.00	0.41
52	000690	宝新能源	7,773,657	34,825,983.36	0.40
53	601628	中国人寿	1,622,009	34,710,992.60	0.40
54	600108	亚盛集团	4,876,498	33,306,481.34	0.38
55	600597	光明乳业	3,386,306	33,287,387.98	0.38
56	000002	万科A	3,241,142	32,800,357.04	0.37
57	601989	中国重工	6,581,952	31,395,911.04	0.36
58	000430	张家界	3,241,715	30,180,366.65	0.34
59	000679	大连友谊	4,143,926	29,877,706.46	0.34
60	600570	恒生电子	2,593,948	29,078,157.08	0.33
61	600115	东方航空	8,271,000	29,031,210.00	0.33
62	600079	人福医药	1,233,295	28,846,770.05	0.33
63	000858	五粮液	1,004,371	28,353,393.33	0.32
64	600236	桂冠电力	7,097,560	28,248,288.80	0.32
65	601328	交通银行	5,499,875	27,169,382.50	0.31

66	000768	中航飞机	3,231,951	26,889,832.32	0.31
67	300210	森远股份	1,671,463	26,609,690.96	0.30
68	600642	申能股份	5,898,820	26,072,784.40	0.30
69	600795	国电电力	9,778,833	25,718,330.79	0.29
70	300036	超图软件	2,323,909	25,260,890.83	0.29
71	600428	中远航运	6,305,245	24,779,612.85	0.28
72	000402	金融街	3,600,547	24,303,692.25	0.28
73	600216	浙江医药	1,128,315	23,717,181.30	0.27
74	000961	中南建设	1,719,146	23,586,683.12	0.27
75	600881	亚泰集团	4,615,286	23,168,735.72	0.26
76	600880	博瑞传播	2,279,756	21,976,847.84	0.25
77	000059	辽通化工	3,181,480	21,665,878.80	0.25
78	601299	中国北车	4,775,788	21,538,803.88	0.25
79	000718	苏宁环球	2,671,106	21,181,870.58	0.24
80	000599	青岛双星	5,783,428	20,299,832.28	0.23
81	600995	文山电力	3,500,010	19,460,055.60	0.22
82	600588	用友软件	1,939,665	19,125,096.90	0.22
83	002153	石基信息	868,800	18,870,336.00	0.21
84	600557	康缘药业	884,913	18,406,190.40	0.21
85	600528	中铁二局	2,746,572	18,347,100.96	0.21
86	002155	辰州矿业	891,544	17,902,203.52	0.20
87	600125	铁龙物流	2,489,327	17,898,261.13	0.20
88	600011	华能国际	2,481,494	17,717,867.16	0.20
89	600256	广汇能源	1,053,950	17,274,240.50	0.20
90	000507	珠海港	3,436,291	16,837,825.90	0.19
91	600993	马应龙	1,169,641	16,398,366.82	0.19
92	600015	华夏银行	1,511,532	15,644,356.20	0.18
93	002115	三维通信	2,112,229	15,461,516.28	0.18
94	600516	方大炭素	1,729,565	15,358,537.20	0.17
95	600223	鲁商置业	2,659,645	15,080,187.15	0.17
96	002159	三特索道	1,201,027	15,060,878.58	0.17
97	600739	辽宁成大	971,313	14,559,981.87	0.17
98	300002	神州泰岳	964,190	14,424,282.40	0.16
99	002152	广电运通	1,013,033	14,374,938.27	0.16
100	000089	深圳机场	3,726,957	14,348,784.45	0.16
101	600547	山东黄金	375,285	14,320,875.60	0.16
102	600350	山东高速	4,225,728	14,156,188.80	0.16
103	600320	振华重工	4,099,235	13,896,406.65	0.16
104	600765	中航重机	1,750,029	13,317,720.69	0.15
105	600893	航空动力	1,013,801	12,804,306.63	0.15
106	000627	天茂集团	4,535,935	12,745,977.35	0.15

107	600327	大东方	2,748,414	12,615,220.26	0.14
108	600499	科达机电	1,427,295	12,503,104.20	0.14
109	600309	烟台万华	800,647	12,498,099.67	0.14
110	000963	华东医药	362,423	12,322,382.00	0.14
111	002291	星期六	2,070,350	12,297,879.00	0.14
112	600997	开滦股份	1,194,384	12,206,604.48	0.14
113	600153	建发股份	1,665,036	11,705,203.08	0.13
114	600598	北大荒	1,403,773	11,454,787.68	0.13
115	600422	昆明制药	582,261	11,336,621.67	0.13
116	300010	立思辰	1,866,991	11,332,635.37	0.13
117	000728	国元证券	997,610	11,113,375.40	0.13
118	300006	莱美药业	608,696	11,108,702.00	0.13
119	600372	中航电子	671,926	10,650,027.10	0.12
120	600809	山西汾酒	253,953	10,579,681.98	0.12
121	601369	陕鼓动力	1,158,430	10,449,038.60	0.12
122	600182	S 佳通	1,238,735	10,145,239.65	0.12
123	002530	丰东股份	1,748,434	10,088,464.18	0.11
124	600066	宇通客车	398,072	10,031,414.40	0.11
125	002142	宁波银行	940,311	10,023,715.26	0.11
126	600469	风神股份	1,136,082	9,940,717.50	0.11
127	000157	中联重科	1,075,000	9,900,750.00	0.11
128	600488	天药股份	1,842,990	9,786,276.90	0.11
129	002106	莱宝高科	617,722	9,457,323.82	0.11
130	000581	威孚高科	295,405	9,423,419.50	0.11
131	002301	齐心文具	1,751,143	9,421,149.34	0.11
132	601666	平煤股份	1,101,487	9,406,698.98	0.11
133	601877	正泰电器	500,010	9,185,183.70	0.10
134	600098	广州发展	1,210,297	9,174,051.26	0.10
135	002001	新 和 成	484,813	9,114,484.40	0.10
136	000428	华天酒店	2,144,881	9,008,500.20	0.10
137	601607	上海医药	799,119	8,878,212.09	0.10
138	600028	中国石化	1,249,074	8,643,592.08	0.10
139	601010	文峰股份	605,739	8,595,436.41	0.10
140	002673	西部证券	579,329	8,487,169.85	0.10
141	002029	七 匹 狼	447,452	8,447,893.76	0.10
142	600725	云维股份	2,018,942	8,398,798.72	0.10
143	000848	承德露露	608,564	8,343,412.44	0.10
144	002242	九阳股份	1,190,884	8,312,370.32	0.09
145	600525	长园集团	1,310,805	8,284,287.60	0.09
146	002069	獐 子 岛	524,926	8,283,332.28	0.09
147	600581	八一钢铁	1,323,600	7,848,948.00	0.09

148	600578	京能热电	1,043,738	7,807,160.24	0.09
149	000589	黔轮胎 A	1,571,114	7,509,924.92	0.09
150	000516	开元投资	1,703,163	7,425,790.68	0.08
151	600089	特变电工	1,145,000	7,396,700.00	0.08
152	000927	一汽夏利	1,423,401	7,088,536.98	0.08
153	600703	三安光电	514,992	7,045,090.56	0.08
154	600686	金龙汽车	1,039,264	7,035,817.28	0.08
155	300275	梅安森	259,125	6,866,812.50	0.08
156	600970	中材国际	554,226	6,828,064.32	0.08
157	600027	华电国际	1,730,856	6,819,572.64	0.08
158	300177	中海达	533,513	6,807,625.88	0.08
159	600594	益佰制药	339,690	6,797,196.90	0.08
160	600498	烽火通信	296,652	6,751,799.52	0.08
161	000625	长安汽车	1,010,010	6,716,566.50	0.08
162	600458	时代新材	511,600	6,676,380.00	0.08
163	600059	古越龙山	578,471	6,606,138.82	0.08
164	601669	中国水电	1,692,055	6,463,650.10	0.07
165	600038	哈飞股份	333,214	6,271,087.48	0.07
166	600519	贵州茅台	29,949	6,259,939.98	0.07
167	601009	南京银行	610,204	5,613,876.80	0.06
168	002683	宏大爆破	374,200	5,609,258.00	0.06
169	000630	铜陵有色	294,191	5,560,209.90	0.06
170	600037	歌华有线	802,247	5,375,054.90	0.06
171	000539	粤电力 A	895,930	5,303,905.60	0.06
172	000050	深天马 A	662,224	5,238,191.84	0.06
173	600376	首开股份	398,881	5,233,318.72	0.06
174	300034	钢研高纳	328,800	5,198,328.00	0.06
175	600875	东方电气	370,000	5,139,300.00	0.06
176	000612	焦作万方	473,700	5,130,171.00	0.06
177	600054	黄山旅游	400,719	5,041,045.02	0.06
178	601766	中国南车	1,000,000	4,960,000.00	0.06
179	002573	国电清新	270,916	4,835,850.60	0.06
180	002223	鱼跃医疗	302,860	4,694,330.00	0.05
181	300003	乐普医疗	510,153	4,667,899.95	0.05
182	600026	中海发展	999,951	4,639,772.64	0.05
183	600322	天房发展	1,180,000	4,566,600.00	0.05
184	600031	三一重工	427,156	4,523,582.04	0.05
185	002123	荣信股份	521,300	4,514,458.00	0.05
186	002266	浙富股份	699,307	4,475,564.80	0.05
187	002286	保龄宝	366,754	4,324,029.66	0.05
188	002068	黑猫股份	711,621	4,305,307.05	0.05

189	600489	中金黄金	257,321	4,279,248.23	0.05
190	300314	戴维医疗	140,160	4,105,286.40	0.05
191	000158	常山股份	1,207,674	4,094,014.86	0.05
192	002110	三钢闽光	817,160	4,093,971.60	0.05
193	300270	中威电子	117,022	4,093,429.56	0.05
194	002509	天广消防	285,670	4,067,940.80	0.05
195	600967	北方创业	221,912	4,063,208.72	0.05
196	002221	东华能源	285,983	3,929,406.42	0.04
197	002281	光迅科技	200,477	3,891,258.57	0.04
198	600018	上港集团	1,471,968	3,871,275.84	0.04
199	600509	天富热电	474,363	3,832,853.04	0.04
200	600867	通化东宝	395,099	3,753,440.50	0.04
201	002228	合兴包装	851,403	3,729,145.14	0.04
202	002308	威创股份	372,828	3,724,551.72	0.04
203	300318	博晖创新	214,594	3,706,038.38	0.04
204	600685	广船国际	298,414	3,700,333.60	0.04
205	601998	中信银行	842,156	3,612,849.24	0.04
206	600055	华润万东	418,101	3,599,849.61	0.04
207	600021	上海电力	759,065	3,522,061.60	0.04
208	000739	普洛股份	403,697	3,496,016.02	0.04
209	300015	爱尔眼科	202,942	3,452,043.42	0.04
210	002454	松芝股份	410,220	3,445,848.00	0.04
211	002467	二六三	327,371	3,427,574.37	0.04
212	002089	新海宜	507,516	3,400,357.20	0.04
213	300057	万顺股份	427,850	3,371,458.00	0.04
214	300108	双龙股份	472,204	3,343,204.32	0.04
215	600787	中储股份	428,184	3,309,862.32	0.04
216	600439	瑞贝卡	745,446	3,265,053.48	0.04
217	000778	新兴铸管	495,191	3,198,933.86	0.04
218	300065	海兰信	325,383	3,117,169.14	0.04
219	300309	吉艾科技	180,020	3,008,134.20	0.03
220	002603	以岭药业	128,745	2,995,896.15	0.03
221	002296	辉煌科技	235,400	2,968,394.00	0.03
222	601566	九牧王	178,269	2,884,392.42	0.03
223	002011	盾安环境	307,900	2,814,206.00	0.03
224	300123	太阳鸟	200,824	2,767,354.72	0.03
225	300273	和佳股份	153,690	2,569,696.80	0.03
226	000919	金陵药业	359,400	2,472,672.00	0.03
227	000680	山推股份	500,000	2,435,000.00	0.03
228	002396	星网锐捷	156,000	2,374,320.00	0.03
229	600697	欧亚集团	106,319	2,354,965.85	0.03

230	300088	长信科技	154,300	2,345,360.00	0.03
231	600785	新华百货	160,200	2,330,910.00	0.03
232	600887	伊利股份	103,028	2,264,555.44	0.03
233	601699	潞安环能	100,000	2,189,000.00	0.02
234	000717	韶钢松山	912,100	2,097,830.00	0.02
235	600496	精工钢构	250,300	2,009,909.00	0.02
236	002320	海峡股份	199,969	1,919,702.40	0.02
237	002477	雏鹰农牧	99,915	1,868,410.50	0.02
238	300322	硕贝德	91,501	1,757,734.21	0.02
239	000012	南玻A	209,047	1,724,637.75	0.02
240	600178	东安动力	300,000	1,617,000.00	0.02
241	002214	大立科技	99,910	1,498,650.00	0.02
242	002376	新北洋	92,244	1,497,120.12	0.02
243	002299	圣农发展	140,000	1,495,200.00	0.02
244	300217	东方电热	159,483	1,478,407.41	0.02
245	600460	士兰微	367,685	1,375,141.90	0.02
246	600886	国投电力	235,700	1,357,632.00	0.02
247	300101	国腾电子	100,000	1,327,000.00	0.02
248	000531	穗恒运A	105,301	1,324,686.58	0.02
249	600778	友好集团	114,635	1,231,179.90	0.01
250	300312	邦讯技术	63,883	1,101,981.75	0.01
251	002405	四维图新	92,428	1,084,180.44	0.01
252	300299	富春通信	74,790	1,073,984.40	0.01
253	300110	华仁药业	74,130	1,020,770.10	0.01
254	000413	宝石A	81,600	977,568.00	0.01
255	002557	洽洽食品	50,000	931,000.00	0.01
256	600242	中昌海运	166,600	901,306.00	0.01
257	300181	佐力药业	70,000	849,800.00	0.01
258	000423	东阿阿胶	20,000	808,200.00	0.01
259	002335	科华恒盛	89,808	806,475.84	0.01
260	603128	华贸物流	113,101	702,357.21	0.01
261	300335	迪森股份	47,658	685,322.04	0.01
262	600507	方大特钢	175,200	681,528.00	0.01
263	000608	阳光股份	104,200	607,486.00	0.01
264	000888	峨眉山A	25,464	491,455.20	0.01
265	300207	欣旺达	37,636	476,095.40	0.01
266	002501	利源铝业	23,202	442,926.18	0.01
267	000823	超声电子	45,757	435,606.64	0.00
268	300053	欧比特	68,400	411,084.00	0.00
269	002161	远望谷	49,224	302,235.36	0.00
270	600062	华润双鹤	8,738	198,352.60	0.00

271	300027	华谊兄弟	10,000	142,500.00	0.00
272	300005	探路者	5,000	85,500.00	0.00
273	002233	塔牌集团	9,901	83,168.40	0.00
274	002311	海大集团	4,201	71,837.10	0.00
275	600399	抚顺特钢	1,758	8,790.00	0.00
276	002400	省广股份	17	392.87	0.00

8.4 报告期内股票投资组合的重大变动

8.4.1 累计买入金额超出期初基金资产净值 2%或前 20 名的股票明细

金额单位：人民币元

序号	股票代码	股票名称	本期累计买入金额	占期初基金资产净值比例 (%)
1	002445	中南重工	178,145,068.54	2.09
2	000063	中兴通讯	164,199,079.35	1.93
3	601169	北京银行	164,066,680.14	1.93
4	601166	兴业银行	139,351,254.29	1.64
5	600104	上汽集团	134,302,924.04	1.58
6	000616	亿城股份	132,063,549.49	1.55
7	600271	航天信息	125,467,388.61	1.47
8	600016	民生银行	110,051,641.00	1.29
9	300134	大富科技	109,629,528.18	1.29
10	000876	新希望	105,570,165.92	1.24
11	600585	海螺水泥	101,425,025.93	1.19
12	000679	大连友谊	98,862,271.22	1.16
13	601318	中国平安	83,429,898.70	0.98
14	600221	海南航空	79,297,412.33	0.93
15	600000	浦发银行	77,796,852.12	0.91
16	600795	国电电力	73,222,771.88	0.86
17	002007	华兰生物	70,571,852.52	0.83
18	600741	华域汽车	69,867,214.61	0.82
19	600252	中恒集团	68,872,179.85	0.81
20	601088	中国神华	66,539,789.49	0.78

8.4.2 累计卖出金额超出期初基金资产净值 2%或前 20 名的股票明细

金额单位：人民币元

序号	股票代码	股票名称	本期累计卖出金额	占期初基金资产净值比例 (%)
1	600016	民生银行	361,722,927.56	4.25
2	000937	冀中能源	301,248,282.43	3.54

3	601601	中国太保	298,103,350.72	3.50
4	600221	海南航空	245,790,190.03	2.89
5	600029	南方航空	175,947,572.39	2.07
6	600036	招商银行	163,015,927.82	1.92
7	601009	南京银行	153,081,859.11	1.80
8	600015	华夏银行	140,269,519.79	1.65
9	601169	北京银行	122,809,618.34	1.44
10	002024	苏宁电器	122,426,983.78	1.44
11	601166	兴业银行	120,472,436.69	1.42
12	600252	中恒集团	111,066,281.71	1.31
13	601318	中国平安	102,296,308.18	1.20
14	600585	海螺水泥	97,809,020.06	1.15
15	000858	五粮液	94,605,456.80	1.11
16	600690	青岛海尔	94,268,959.28	1.11
17	601939	建设银行	93,250,393.41	1.10
18	000001	平安银行	93,233,857.47	1.10
19	600050	中国联通	90,076,375.24	1.06
20	000060	中金岭南	79,666,056.24	0.94

8.4.3 买入股票的成本总额及卖出股票的收入总额

单位：人民币元

买入股票的成本（成交）总额	6,639,351,483.33
卖出股票的收入（成交）总额	7,461,532,407.88

注：8.4.1 项“买入金额”、8.4.2 项“卖出金额”及 8.4.3 项“买入股票成本”、“卖出股票收入”均按买入或卖出成交金额（成交单价乘以成交数量）填列，不考虑相关交易费用。

8.5 期末按债券品种分类的债券投资组合

本基金本报告期末未持有债券。

8.6 期末按公允价值占基金资产净值比例大小排名的前五名债券投资明细

本基金本报告期末未持有债券。

8.7 期末按公允价值占基金资产净值比例大小排名的所有资产支持证券投资明细

本基金本报告期末未持有资产支持证券。

8.8 期末按公允价值占基金资产净值比例大小排名的前五名权证投资明细

本基金本报告期末未持有权证。

8.9 投资组合报告附注

8.9.1 报告期内本基金投资的前十名证券的发行主体没有被监管部门立案调查或在报告编制日前一年受到证监会、证券交易所公开谴责、处罚的情况。

8.9.2 报告期内基金投资的前十名股票没有超出基金合同规定的备选股票库。

8.9.3 期末其他各项资产构成

单位：人民币元

序号	名称	金额
1	存出保证金	1,750,000.00
2	应收证券清算款	32,699,670.50
3	应收股利	-
4	应收利息	171,431.70
5	应收申购款	296,401.78
6	其他应收款	-
7	待摊费用	-
8	其他	-
9	合计	34,917,503.98

8.9.4 期末持有的处于转股期的可转换债券明细

本基金本报告期末未持有处于转股期的可转换债券。

8.9.5 期末前十名股票中存在流通受限情况的说明

金额单位：人民币元

序号	股票代码	股票名称	流通受限部分的公允价值	占基金资产净值比例 (%)	流通受限情况说明
1	600221	海南航空	355,593,000.00	4.05	非公开发行流通受限

§ 9 基金份额持有人信息

9.1 期末基金份额持有人户数及持有人结构

份额单位：份

持有人户数	户均持有的基金	持有人结构
-------	---------	-------

(户)	份额	机构投资者		个人投资者	
		持有份额	占总份额比例	持有份额	占总份额比例
625,621	17,893.17	58,127,109.99	0.52%	11,136,213,683.72	99.48%

9.2 期末基金管理人的从业人员持有本开放式基金的情况

项目	持有份额总数（份）	占基金总份额比例
基金管理公司所有从业人员持有本基金	36,492.88	0%

注：本公司高级管理人员、基金投资和研究部门负责人、本基金的基金经理均未持有本基金的份额。

§ 10 开放式基金份额变动

单位：份

基金合同生效日(2004年8月27日)基金份额总额	2,544,287,215.94
本报告期期初基金份额总额	11,747,581,258.13
本报告期基金总申购份额	425,526,285.82
减：本报告期基金总赎回份额	978,766,750.24
本报告期基金拆分变动份额	-
本报告期期末基金份额总额	11,194,340,793.71

§ 11 重大事件揭示

11.1 基金份额持有人大会决议

本报告期内未召开基金份额持有人大会。

11.2 基金管理人、基金托管人的专门基金托管部门的重大人事变动

本报告期内，基金管理人、基金托管人的专门基金托管部门未发生重大人事变动。

11.3 涉及基金管理人、基金财产、基金托管业务的诉讼

本报告期内未发生涉及基金管理人、基金财产、基金托管业务的诉讼。

11.4 基金投资策略的改变

本报告期基金投资策略无改变。

11.5 为基金进行审计的会计师事务所情况

本报告期内，本基金未发生改聘为其审计的会计师事务所情况。报告年度应支付给聘任安永华明会计师事务所的报酬情况是 12 万元目前该审计机构已提供审计服务的连续年限为 8 年。

11.6 管理人、托管人及其高级管理人员受稽查或处罚等情况

本报告期内，基金管理人、托管人及其高级管理人员未有受监管部门稽查或处罚的情形发生。

11.7 基金租用证券公司交易单元的有关情况

11.7.1 基金租用证券公司交易单元进行股票投资及佣金支付情况

金额单位：人民币元

券商名称	交易单元数量	股票交易		应支付该券商的佣金		备注
		成交金额	占当期股票成交总额的比例	佣金	占当期佣金总量的比例	
光大证券	2	2,501,247,125.34	18.24%	2,122,225.02	17.93%	-
国信证券	1	1,899,907,053.51	13.85%	1,600,489.74	13.52%	-
高华证券	1	1,546,270,773.49	11.28%	1,352,390.35	11.43%	-
齐鲁证券	1	1,064,658,151.04	7.76%	930,867.07	7.87%	-
国泰君安	2	900,596,866.54	6.57%	798,802.47	6.75%	-
广发证券	1	762,308,784.71	5.56%	645,205.84	5.45%	-
长江证券	1	703,175,893.34	5.13%	621,004.52	5.25%	-
东方证券	1	681,866,430.13	4.97%	588,164.52	4.97%	-
申银万国	1	567,834,908.07	4.14%	489,122.30	4.13%	-
中信建投	1	556,536,169.35	4.06%	497,400.24	4.20%	-
中投建银	1	529,695,963.25	3.86%	444,636.21	3.76%	-
中金公司	1	493,874,565.93	3.60%	429,236.59	3.63%	-

安信证券	1	440,286,842.03	3.21%	391,411.43	3.31%	-
兴业证券	1	357,757,192.31	2.61%	317,427.06	2.68%	-
银河证券	2	310,633,521.88	2.27%	264,124.77	2.23%	-
宏源证券	1	185,956,429.60	1.36%	162,738.89	1.38%	-
民族证券	1	90,252,810.33	0.66%	78,790.88	0.67%	-
中信证券	1	61,429,417.48	0.45%	52,818.13	0.45%	-
平安证券	1	59,565,790.08	0.43%	48,397.69	0.41%	-
海通证券	1	-	-	-	-	-
中银国际	1	-	-	-	-	-

注：（1）新增租用交易单元

本报告期内本基金新增租用 1 个交易单元：广发证券(391174)。

（2）停止租用：本基金报告期内无停止租用交易单元情况。

（3）专用交易单元的选择标准和程序

A. 选择使用基金专用交易单元的证券经营机构的选择标准

基金管理人选择证券经营机构，并选用其交易单元供本基金买卖证券专用，应本着安全、高效、低成本，能够为本基金提供高质量增值研究服务的原则，对该证券经营机构的经营情况、治理情况、研究实力等进行综合考量。

基本选择标准如下：

实力雄厚，信誉良好，注册资本不少于 3 亿元人民币；

财务状况良好，各项财务指标显示公司经营状况稳定；

经营行为规范，近两年未发生重大违规行为而受到证监会处罚；

内部管理规范、严格，具备健全的内部控制制度，并能满足基金运作高度保密的要求；

具备基金运作所需的高效、安全的通讯条件，交易设备符合代理本基金进行证券交易的要求，并能为本基金提供全面的信息服

务；

研究实力较强，有固定的研究机构和专门的研究人员，能及时为本基金提供高质量的咨询服务；

对于某一领域的研究实力超群，或是能够提供全方面，高质量的服务。

B. 选择使用基金专用交易单元的证券经营机构的程序

投资研究团队按照 A 中列出的有关经营情况、治理情况的选择标准，对备选的证券经营机构进行初步筛选；

对通过初选的各证券经营机构，投资研究团队各成员在其分管行业或领域的范围内，对该机构所提供的研究报告和信息资讯进行评分。

根据各成员评分，得出各证券经营机构的综合评分。

投资研究团队根据各机构的得分排名，拟定要选用其专用交易单元的证券经营机构，并报本管理人董事会批准。

经董事会批准后，由本管理人交易部门、运营部门配合完成专用交易单元的具体租用事宜。

11.7.2 基金租用证券公司交易单元进行其他证券投资的情况

本报告期内本基金未通过租用证券公司交易单元进行其他证券投资。

11.8 其他重大事件

序号	公告事项	法定披露方式	法定披露日期
1	关于旗下部分基金继续参与中信建投证券股份有限公司定期定额申购费率优惠活动的公告	《中国证券报》、《上海证券报》、《证券时报》	2012-12-31
2	关于旗下部分基金参与中国工商银行基金定期定额投资申购费率优惠活动的公告	《中国证券报》、《上海证券报》、《证券时报》	2012-12-31
3	关于旗下部分基金新增包商银行股份有限公司为代销机构并同时开通基金定期定额投资及基金转换业务的公告	《中国证券报》、《上海证券报》、《证券时报》	2012-12-18
4	关于在中国中投证券有限责任公司开办旗下基金的基金转换业务的公告	《中国证券报》、《上海证券报》、《证券时报》	2012-11-27
5	关于光大保德信基金管理有限公司开通移动终端网上直销基金交易、查询业务的公告	《中国证券报》、《上海证券报》、《证券时报》	2012-11-16
6	关于旗下部分基金新增北京展恒基金销售有限公司为代销机构并参与北京展恒交易费率优惠活动的公告	《中国证券报》、《上海证券报》、《证券时报》	2012-10-31
7	光大保德信量化核心证券投资基金 2012 年第 3 季度报告	《中国证券报》、《上海证券报》、《证券时报》	2012-10-25
8	光大保德信量化核心证券投资基金招募说明书（更新）摘要	《中国证券报》、《上海证券报》、《证券时报》	2012-10-10
9	光大保德信量化核心证券投资基金招募说明书（更新）	《中国证券报》、《上海证券报》、《证券时报》	2012-10-10
10	关于旗下基金新增诺亚正行（上海）基金销售有限公司为代销机构的公告	《中国证券报》、《上海证券报》、《证券时报》	2012-09-15

		时报》	
11	关于对使用中国农业银行借记卡通过网上直销系统办理基金申购业务实施申购费率优惠的公告	《中国证券报》、《上海证券报》、《证券时报》	2012-09-14
12	光大保德信量化核心证券投资基金 2012 年半年度报告摘要	《中国证券报》、《上海证券报》、《证券时报》	2012-08-27
13	光大保德信量化核心证券投资基金 2012 年半年度报告	《中国证券报》、《上海证券报》、《证券时报》	2012-08-27
14	关于旗下基金新增上海长量基金销售投资顾问有限公司为代销机构并参与上海长量基金销售投资顾问有限公司基金交易费率优惠活动的公告	《中国证券报》、《上海证券报》、《证券时报》	2012-08-17
15	关于旗下基金投资海南航空非公开发行的公告	《中国证券报》、《上海证券报》、《证券时报》	2012-08-16
16	关于在上海农村商业银行股份有限公司开通旗下部分基金定期定额申购及基金转换业务的公告	《中国证券报》、《上海证券报》、《证券时报》	2012-07-31
17	关于光大保德信基金管理有限公司网上直销系统开通通联支付基金业务的公告	《中国证券报》、《上海证券报》、《证券时报》	2012-07-21
18	光大保德信量化核心证券投资基金 2012 年第 2 季度报告	《中国证券报》、《上海证券报》、《证券时报》	2012-07-19
19	关于旗下基金新增上海天天基金销售有限公司为代销机构并参与上海天天基金销售有限公司交易费率优惠活动的公告	《中国证券报》、《上海证券报》、《证券时报》	2012-07-18
20	关于旗下基金新增上海好买基金销售有限公司为代销机构并参与上海好买基金销售有限公司网上交易费率优惠活动的公告	《中国证券报》、《上海证券报》、《证券时报》	2012-07-12
21	关于旗下基金新增杭州数米基金销售有限公司为代销机构并参与杭州数米基金销售有限公司交易费率优惠活动的公告	《中国证券报》、《上海证券报》、《证券时报》	2012-07-12
22	关于旗下基金新增杭州数米基金销售有限公司为代销机构的公告	《中国证券报》、《上海证券报》、《证券时报》	2012-07-03
23	关于调整旗下部分基金最低转换转出份额限制的公告	《中国证券报》、《上海证券报》、《证券时报》	2012-07-03
24	关于旗下部分基金继续参与中信银行股份有限公司网上银行、移动银行基金申购费率	《中国证券报》、《上海证券报》、《证券	2012-06-29

	优惠活动的公告	时报》	
25	关于旗下部分基金继续参与交通银行股份有限公司网上银行、手机银行基金申购费率优惠活动的公告	《中国证券报》、《上海证券报》、《证券时报》	2012-06-18
26	关于旗下部分基金参与深圳众禄基金销售有限公司基金申购、基金定期定额投资申购费率优惠活动的公告	《中国证券报》、《上海证券报》、《证券时报》	2012-06-14
27	关于旗下基金新增深圳众禄基金销售有限公司为代销机构的公告	《中国证券报》、《上海证券报》、《证券时报》	2012-06-05
28	关于旗下基金新增上海天天基金销售有限公司为代销机构的公告	《中国证券报》、《上海证券报》、《证券时报》	2012-05-23
29	关于旗下部分基金新增中国农业银行股份有限公司为代销机构并同时开通基金定期定额申购及基金转换业务的公告	《中国证券报》、《上海证券报》、《证券时报》	2012-05-23
30	关于旗下基金新增上海好买基金销售有限公司为代销机构的公告	《中国证券报》、《上海证券报》、《证券时报》	2012-05-19
31	关于旗下部分基金参与中国光大银行股份有限公司电子渠道定投基金申购费率优惠活动的公告	《中国证券报》、《上海证券报》、《证券时报》	2012-05-07
32	关于旗下部分基金参与中国邮政储蓄银行股份有限公司个人手机银行基金申购费率优惠活动的公告	《中国证券报》、《上海证券报》、《证券时报》	2012-04-27
33	光大保德信量化核心证券投资基金 2012 年第 1 季度报告	《中国证券报》、《上海证券报》、《证券时报》	2012-04-21
34	光大保德信量化核心证券投资基金招募说明书（更新）摘要	《中国证券报》、《上海证券报》、《证券时报》	2012-04-10
35	光大保德信量化核心证券投资基金招募说明书（更新）	《中国证券报》、《上海证券报》、《证券时报》	2012-04-10
36	关于旗下部分基金新增洛阳银行股份有限公司为代销机构同时开通基金定期定额投资及基金转换业务的公告	《中国证券报》、《上海证券报》、《证券时报》	2012-03-30
37	关于旗下部分基金参与中国工商银行股份有限公司个人电子银行基金申购费率优惠活动的公告	《中国证券报》、《上海证券报》、《证券时报》	2012-03-30
38	光大保德信量化核心证券投资基金 2011 年年度报告	《中国证券报》、《上海证券报》、《证券时报》	2012-03-29

39	光大保德信量化核心证券投资基金 2011 年年度报告摘要	《中国证券报》、《上海证券报》、《证券时报》	2012-03-29
40	关于光大保德信基金管理有限公司旗下基金通过网上直销进行基金定期定额投资业务的费率优惠公告	《中国证券报》、《上海证券报》、《证券时报》	2012-03-15
41	关于修改《光大保德信量化核心证券投资基金托管协议》的公告	《中国证券报》、《上海证券报》、《证券时报》	2012-01-20
42	光大保德信量化核心证券投资基金 2011 年第 4 季度报告	《中国证券报》、《上海证券报》、《证券时报》	2012-01-19

§ 12 影响投资者决策的其他重要信息

无

§ 13 备查文件目录

13.1 备查文件目录

- 1、中国证监会批准光大保德信量化核心证券投资基金设立的文件
- 2、光大保德信量化核心证券投资基金基金合同
- 3、光大保德信量化核心证券投资基金招募说明书
- 4、光大保德信量化核心证券投资基金托管协议
- 5、光大保德信量化核心证券投资基金法律意见书
- 6、报告期内光大保德信量化核心证券投资基金在指定报刊上披露的各项公告
- 7、基金管理人业务资格批件、营业执照、公司章程
- 8、基金托管人业务资格批件和营业执照
- 9、中国证监会要求的其他文件

13.2 存放地点

基金管理人和基金托管人的办公场所，并登载于基金管理人互联网网站 www.epf.com.cn，光大保德信基金管理有限公司客服电话：4008-202-888 或 021-53524620。

13.3 查阅方式

投资者可登录基金管理人互联网站查阅，或在营业时间内至基金管理人或基金托管人的办公场所免费查阅。

光大保德信基金管理有限公司

二〇一三年三月二十七日