

# 华夏红利混合型证券投资基金 2012 年年度报告

2012 年 12 月 31 日

基金管理人：华夏基金管理有限公司

基金托管人：中国建设银行股份有限公司

报告送出日期：二〇一三年三月二十八日

## §1 重要提示及目录

### 1.1 重要提示

基金管理人的董事会、董事保证本报告所载资料不存在虚假记载、误导性陈述或重大遗漏，并对其内容的真实性、准确性和完整性承担个别及连带的法律责任。本年度报告已经三分之二以上独立董事签字同意，并由董事长签发。

基金托管人中国建设银行股份有限公司根据本基金合同规定，于 2013 年 3 月 26 日复核了本报告中的财务指标、净值表现、利润分配情况、财务会计报告、投资组合报告等内容，保证复核内容不存在虚假记载、误导性陈述或者重大遗漏。

基金管理人承诺以诚实信用、勤勉尽责的原则管理和运用基金资产，但不保证基金一定盈利。

基金的过往业绩并不代表其未来表现。投资有风险，投资者在作出投资决策前应仔细阅读本基金的招募说明书及其更新。

本报告中的财务资料经审计，安永华明会计师事务所（特殊普通合伙）为本基金出具了无保留意见的审计报告，请投资者注意阅读。

本报告期自 2012 年 1 月 1 日起至 12 月 31 日止。

## 1.2 目录

§1 重要提示及目录.....	1
§2 基金简介.....	3
§3 主要财务指标、基金净值表现及利润分配情况.....	4
3.1 主要会计数据和财务指标.....	4
3.2 基金净值表现.....	5
3.3 过去三年基金的利润分配情况.....	6
§4 管理人报告.....	6
§5 托管人报告.....	11
§6 审计报告.....	12
§7 年度财务报表.....	13
7.1 资产负债表.....	13
7.2 利润表.....	14
7.3 所有者权益（基金净值）变动表.....	15
7.4 报表附注.....	16
§8 投资组合报告.....	36
8.1 期末基金资产组合情况.....	36
8.2 期末按行业分类的股票投资组合.....	37
8.3 期末按公允价值占基金资产净值比例大小排序的所有股票投资明细.....	38
8.4 报告期内股票投资组合的重大变动.....	51
8.5 期末按债券品种分类的债券投资组合.....	52
8.6 期末按公允价值占基金资产净值比例大小排名的前五名债券投资明细.....	53
8.7 期末按公允价值占基金资产净值比例大小排名的所有资产支持证券投资明细.....	53
8.8 期末按公允价值占基金资产净值比例大小排名的前五名权证投资明细.....	53
8.9 投资组合报告附注.....	53
§9 基金份额持有人信息.....	54
9.1 期末基金份额持有人户数及持有人结构.....	54
9.2 期末基金管理人的从业人员持有本基金的情况.....	55
§10 开放式基金份额变动.....	55
§11 重大事件揭示.....	55
§12 影响投资者决策的其他重要信息.....	59
§13 备查文件目录.....	59

## §2 基金简介

### 2.1 基金基本情况

基金名称	华夏红利混合型证券投资基金	
基金简称	华夏红利混合	
基金主代码	002011	
交易代码	002011	002012
基金运作方式	契约型开放式	
基金合同生效日	2005年6月30日	
基金管理人	华夏基金管理有限公司	
基金托管人	中国建设银行股份有限公司	
报告期末基金份额总额	12,686,414,898.86份	
基金合同存续期	不定期	

### 2.2 基金产品说明

投资目标	追求基金资产的长期增值。
投资策略	在资产配置层面，本基金将采取积极的资产配置策略，根据对宏观经济、政策和证券市场走势的综合分析，确定基金资产在股票、债券和现金上的配置比例。在个股层面，基金主要选择具备良好现金分红能力且财务健康、具备长期增长潜力、市场估值合理的上市公司进行投资。
业绩比较基准	本基金股票投资的业绩比较基准为富时中国 A 股红利 150 指数，债券投资的业绩比较基准为富时中国国债指数。基准收益率=富时中国 A 股红利 150 指数收益率×60%+富时中国国债指数收益率×40%。
风险收益特征	本基金是混合型基金，风险高于债券基金和货币市场基金，低于股票基金。本基金主要投资于红利股，属于中等风险的证券投资基金品种。

### 2.3 基金管理人和基金托管人

项目		基金管理人	基金托管人
名称		华夏基金管理有限公司	中国建设银行股份有限公司
信息披露 负责人	姓名	崔雁巍	田青
	联系电话	400-818-6666	010-67595096
	电子邮箱	service@ChinaAMC.com	tianqing1.zh@ccb.com
客户服务电话		400-818-6666	010-67595096
传真		010-63136700	010-66275853
注册地址		北京市顺义区天竺空港工业 区 A 区	北京市西城区金融大街 25 号
办公地址		北京市西城区金融大街 33 号通泰大厦 B 座 12 层	北京市西城区闹市口大街 1 号院 1 号楼

邮政编码	100033	100033
法定代表人	王东明	王洪章

## 2.4 信息披露方式

本基金选定的信息披露报纸名称	《中国证券报》、《上海证券报》、 《证券时报》
登载基金年度报告正文的管理人互联网网址	www.ChinaAMC.com
基金年度报告备置地点	基金管理人和基金托管人的住所

## 2.5 其他相关资料

项目	名称	办公地址
会计师事务所	安永华明会计师事务所（特殊普通合伙）	北京市东长安街 1 号东方广场东方经贸城安永大楼 16 层
注册登记机构	华夏基金管理有限公司	北京市西城区金融大街 33 号通泰大厦 B 座 12 层

## §3 主要财务指标、基金净值表现及利润分配情况

### 3.1 主要会计数据和财务指标

金额单位：人民币元

3.1.1 期间数据和指标	2012 年	2011 年	2010 年
本期已实现收益	-2,106,681,623.40	366,770,988.52	2,202,945,062.51
本期利润	334,640,001.07	-4,854,068,657.22	439,142,932.79
加权平均基金份额本期利润	0.0263	-0.4332	0.0446
本期加权平均净值利润率	1.90%	-23.92%	1.92%
本期基金份额净值增长率	1.98%	-22.33%	2.92%
3.1.2 期末数据和指标	2012 年末	2011 年末	2010 年末
期末可供分配利润	-1,752,550,194.57	346,469,152.14	1,581,275,894.00
期末可供分配基金份额利润	-0.1381	0.0278	0.1432
期末基金资产净值	17,664,234,318.53	16,986,445,831.80	21,532,869,857.30
期末基金份额净值	1.392	1.365	1.950
3.1.3 累计期末指标	2012 年末	2011 年末	2010 年末
基金份额累计净值增长率	429.56%	419.29%	568.59%

注：①所述基金业绩指标不包括持有人认购或交易基金的各项费用，计入费用后实际收益水平要低于所列数字。

②本期已实现收益指基金本期利息收入、投资收益、其他收入（不含公允价值变动收益）扣除相关费用后的余额，本期利润为本期已实现收益加上本期公允价值变动收益。

③期末可供分配利润为期末资产负债表中未分配利润与未分配利润中已实现部分的孰

低数。

### 3.2 基金净值表现

#### 3.2.1 基金份额净值增长率及其与同期业绩比较基准收益率的比较

阶段	份额净值增长率①	份额净值增长率标准差②	业绩比较基准收益率③	业绩比较基准收益率标准差④	①—③	②—④
过去三个月	5.45%	0.89%	3.60%	0.61%	1.85%	0.28%
过去六个月	-1.56%	0.92%	-0.96%	0.63%	-0.60%	0.29%
过去一年	1.98%	1.05%	0.66%	0.67%	1.32%	0.38%
过去三年	-18.48%	1.17%	-11.94%	0.79%	-6.54%	0.38%
过去五年	-10.22%	1.44%	-15.67%	1.23%	5.45%	0.21%
自基金合同生效起至今	429.56%	1.46%	165.38%	1.23%	264.18%	0.23%

#### 3.2.2 自基金合同生效以来基金份额累计净值增长率变动及其与同期业绩比较基准收益率变动的比较

华夏红利混合型证券投资基金

份额累计净值增长率与业绩比较基准收益率历史走势对比图

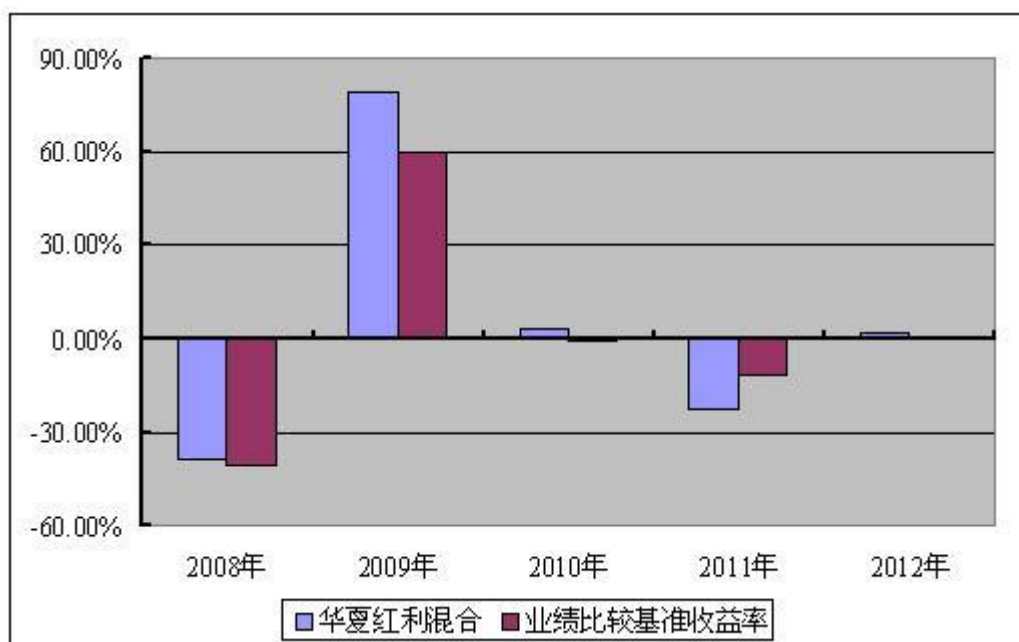
(2005 年 6 月 30 日至 2012 年 12 月 31 日)



#### 3.2.3 过去五年基金每年净值增长率及其与同期业绩比较基准收益率的比较

华夏红利混合型证券投资基金

过去五年基金净值增长率与业绩比较基准收益率的对比图



### 3.3 过去三年基金的利润分配情况

单位：人民币元

年度	每10份基金份额分红数	现金形式发放总额	再投资形式发放总额	年度利润分配合计	备注
2012年	-	-	-	-	-
2011年	1.500	527,065,698.27	1,203,672,889.55	1,730,738,587.82	-
2010年	14.900	4,147,956,071.68	8,391,803,541.07	12,539,759,612.75	-
合计	16.400	4,675,021,769.95	9,595,476,430.62	14,270,498,200.57	-

## §4 管理人报告

### 4.1 基金管理人及基金经理情况

#### 4.1.1 基金管理人及其管理基金的经验

华夏基金管理有限公司成立于1998年4月9日，是经中国证监会批准成立的首批全国性基金管理公司之一。公司总部设在北京，在北京、上海、深圳、成都、南京、杭州、广州和青岛设有分公司，在香港及深圳设有子公司。公司是首批全国社保基金管理人、首批企业年金基金管理人、境内首批 QDII 基金管理人、境内首只 ETF 基金管理人，以及特定客户资产管理人、保险资金投资管理人，香港子公司是首批 RQFII 基金管理人。华夏基金是业务领域最广泛的基金管理公司之一。

2012年，华夏基金继续坚持以深入的投资研究为基础，高度重视风险管理，同时积极把握投资机会，旗下主动管理的股票型、混合型基金表现稳健，部分基

金业绩表现良好；固定收益类基金均实现了正收益，总体表现优于行业平均水平。凭借规范的经营管理及良好的品牌声誉，华夏基金荣获多家机构评选的多个奖项，主要奖项包括：2012 年 3 月，在《中国证券报》主办的“第九届中国基金业金牛奖”评选中，华夏基金第七次荣获“年度金牛基金管理公司奖”，所管理的基金荣获 6 个单项奖；在《证券时报》主办的“2011 年度中国基金业明星基金奖”评选中，华夏基金第四次荣获“年度十大明星基金公司奖”，并获得评委会特别颁发的“五年持续回报明星基金公司奖”，所管理的基金荣获 5 个单项奖。2012 年 4 月，在《上海证券报》主办的第九届中国“金基金”评选中，华夏基金第七次荣获年度“金基金·TOP 公司奖”，所管理的基金荣获 4 个单项奖。

在客户服务方面，2012 年，华夏基金继续以客户需求为导向，持续提高服务质量：推出华夏基金活期通账户服务，客户可通过活期通账户办理华夏现金增利证券投资基金的快速取现、余额理财、信用卡还款等业务，客户资金使用效率大幅提高；推出移动客户端基金交易功能，客户可通过 iPhone、iPad 以及 Android 版移动客户端办理基金开户、申购、赎回、转换、定期定额投资等业务；推出关联账户查询服务，客户可通过网上查询系统一站式查询指定关联人的基金投资情况。

#### 4.1.2 基金经理（或基金经理小组）及基金经理助理简介

姓名	职务	任本基金的基金经理期限		证券从业年限	说明
		任职日期	离任日期		
谭琦	本基金的基金经理、股票投资部副总经理	2009-01-01	-	9 年	工学硕士。2003 年 7 月加入华夏基金管理有限公司，曾任行业研究员、行业研究主管、基金经理助理、华夏蓝筹核心混合型证券投资基金（LOF）基金经理（2007 年 9 月 27 日至 2009 年 1 月 1 日期间）等。
赵航	本基金的基金经理	2011-01-18	-	15 年	中南财经大学投资经济专业硕士。曾任大鹏证券资产管理中心投资经理、长城证券投资银行部项目经理、鹏华基金原普华证券投资基金基金经理（2003



					年 4 月 10 日至 2005 年 5 月 21 日期间)、原中信基金中信红利精选股票型证券投资基金基金经理 (2008 年 5 月 19 日至 2009 年 4 月 18 日期间) 等。2009 年 1 月加入华夏基金管理有限公司, 曾任华夏经典配置混合型证券投资基金基金经理 (2009 年 8 月 7 日至 2011 年 11 月 7 日期间) 等。
严鸿宴	本基金的基金经理	2011-11-07	-	11 年	北京大学管理学硕士。曾任中国工商银行总行计划财务部主任科员, 大鹏证券研究员, 渤海证券投资经理, 上汽集团财务公司投资部经理等。2008 年 4 月加入华夏基金管理有限公司, 曾任华夏平稳增长混合型证券投资基金基金经理 (2010 年 2 月 4 日至 2011 年 11 月 7 日期间)、机构投资经理等。

注: ①上述任职日期、离任日期根据本基金管理人对外披露的任免日期填写。

②证券从业的含义遵从行业协会《证券业从业人员资格管理办法》的相关规定。

#### 4.2 管理人对报告期内本基金运作合规守信情况的说明

本报告期内, 本基金管理人严格遵守《证券投资基金法》、《证券投资基金销售管理办法》、《证券投资基金运作管理办法》、基金合同和其他有关法律法规、监管部门的相关规定, 依照诚实信用、勤勉尽责、安全高效的原则管理和运用基金资产, 在认真控制投资风险的基础上, 为基金份额持有人谋求最大利益, 没有损害基金份额持有人利益的行为。

#### 4.3 管理人对报告期内公平交易情况的专项说明

##### 4.3.1 公平交易制度和控制方法

本基金管理人根据《证券投资基金管理公司公平交易制度指导意见》等法规

制定了《华夏基金管理有限公司公平交易制度》。公司通过科学、制衡的投资决策体系，加强交易分配环节的内部控制，并通过工作制度、流程和技术手段保证公平交易原则的实现。同时，通过监察稽核、事后分析和信息披露来保证公平交易过程和结果的监督。

#### 4.3.2 公平交易制度的执行情况

本基金管理人一贯公平对待旗下管理的所有基金和组合，制定并严格遵守相应的制度和流程，通过系统和人工等方式在各环节严格控制交易公平执行。报告期内，本基金管理人严格执行了《证券投资基金管理公司公平交易制度指导意见》和《华夏基金管理有限公司公平交易制度》的规定。

本基金管理人通过统计检验的方法对管理的不同投资组合，在不同时间窗下（1 日内、3 日内、5 日内）的本年度同向交易价差进行了专项分析，未发现违反公平交易原则的异常情况。

#### 4.3.3 异常交易行为的专项说明

报告期内未发现本基金存在异常交易行为。

报告期内，本基金出现 1 次涉及本基金的交易所公开竞价同日反向交易成交较少的单边交易量超过该证券当日成交量 5% 的情况，为指数基金因被动跟踪标的指数和本基金发生的反向交易。

### 4.4 管理人对报告期内基金的投资策略和业绩表现的说明

#### 4.4.1 报告期内基金投资策略和运作分析

回顾 2012 年，国际方面，欧美国家不断实施宽松的货币政策刺激经济，使欧债危机短期得以缓解，美国经济缓慢复苏，全球股市普遍出现反弹，大宗商品价格高位稳定；国内方面，在政府基建投资的带动下，经济从前 3 个季度的持续衰退到 4 季度显现短期企稳信号，改革开放的措施在各行业不断涌现，但房价反弹、产能过剩以及地方政府资产负债表恶化等制约经济中长期复苏的因素仍然存在。

市场方面，大部分时间内股市随经济的回落而走低，A 股市场在 12 月初创出 3 年来新低，“十八大”会议结束后，受对改革红利的预期、经济短期企稳以及外围资金流入等影响，市场出现明显反弹。全年金融、地产等低估值板块取得了正收益，白酒，纺织等板块下跌较大。

本基金在 1 季度维持了较高仓位，表现积极；2 季度降低了仓位，重点持有偏周期类股票，对医药和白酒板块适度配置，低仓位没有享受到结构性行情的优势；3 季度后，本基金对金融、医药等板块进行了适度增持。

#### 4.4.2 报告期内基金的业绩表现

截至 2012 年 12 月 31 日，本基金份额净值为 1.392 元，本报告期份额净值增长率为 1.98%，同期业绩比较基准增长率为 0.66%。

#### 4.5 管理人对宏观经济、证券市场及行业走势的简要展望

展望下一阶段，经济企稳回升的态势在未来一两个季度可能延续，同时由于海外资金流入、信贷的季节性旺季等因素，流动性将有所改善。但是困扰经济的一些长期问题没有系统解决，经济内生增长的动力仍然不足，新一届政府的政策选择也为市场走向增加了不确定性。

基于上述背景，本基金将在控制整体风险的情况下，重点关注估值合理的板块和优势龙头企业，并密切跟踪宏观经济和政策的变化，积极寻找代表未来新需求方向的行业。

珍惜基金份额持有人的每一分投资和每一份信任，本基金将继续奉行华夏基金管理有限公司“为信任奉献回报”的经营理念，规范运作，审慎投资，勤勉尽责地为基金份额持有人谋求长期、稳定的回报。

#### 4.6 管理人内部有关本基金的监察稽核工作情况

报告期内，本基金管理人在监察稽核工作中加大了对日常业务的检查范围及频率，及时对公司投研、营销等业务开展合规检查，重点开展了对分公司、理财中心业务的专项检查和员工行为合规的专项检查；加大了对各项业务的合规培训和考试力度，针对公司员工尤其是投研人员组织了多次合规培训和合规考试，提高了员工的风险意识与合规意识；进一步完善内部相关规章制度，促进了公司业务的合规运作。

报告期内，本基金管理人所管理的基金整体运作合法合规。本基金管理人将继续以风险控制为核心，坚持基金份额持有人利益优先的原则，提高监察稽核工作的科学性和有效性，切实保障基金安全、合规运作。

#### 4.7 管理人对报告期内基金估值程序等事项的说明

根据中国证监会相关规定及基金合同约定，本基金管理人应严格按照新准

则、中国证监会相关规定和基金合同关于估值的约定，对基金所持有的投资品种进行估值。本基金托管人根据法律法规要求履行估值及净值计算的复核责任。会计师事务所所在估值调整导致基金资产净值的变化在 0.25% 以上时对所采用的相关估值模型、假设及参数的适当性发表审核意见并出具报告。定价服务机构按照商业合同约定提供定价服务。其中，本基金管理人为了确保估值工作的合规开展，建立了负责估值工作决策和执行的专门机构，组成人员包括督察长、投资风险负责人、证券研究工作负责人、法律监察负责人及基金会计负责人等。其中，近三分之二的人员具有 10 年以上的基金从业经验，且具有风控、证券研究、合规、会计方面的专业经验。同时，根据基金管理公司制定的相关制度，估值工作决策机构的成员中不包括基金经理。本报告期内，参与估值流程各方之间无重大利益冲突。

#### 4.8 管理人对报告期内基金利润分配情况的说明

本基金本报告期末未进行利润分配，符合相关法规及基金合同的规定。

## §5 托管人报告

#### 5.1 报告期内本基金托管人遵规守信情况声明

本报告期，中国建设银行股份有限公司在本基金的托管过程中，严格遵守了《证券投资基金法》、基金合同、托管协议和其他有关规定，不存在损害基金份额持有人利益的行为，完全尽职尽责地履行了基金托管人应尽的义务。

#### 5.2 托管人对报告期内本基金投资运作遵规守信、净值计算、利润分配等情况的说明

本报告期，本托管人按照国家有关规定、基金合同、托管协议和其他有关规定，对本基金的基金资产净值计算、基金费用开支等方面进行了认真的复核，对本基金的投资运作方面进行了监督，未发现基金管理人有关损害基金份额持有人利益的行为。

报告期内，本基金未实施利润分配。

#### 5.3 托管人对本年度报告中财务信息等内容的真实、准确和完整发表意见

本托管人复核审查了本报告中的财务指标、净值表现、利润分配情况、财务会计报告、投资组合报告等内容，保证复核内容不存在虚假记载、误导性陈述或者重大遗漏。

## §6 审计报告

安永华明（2013）审字第 60739337\_B07 号

华夏红利混合型证券投资基金全体基金份额持有人：

我们审计了后附的华夏红利混合型证券投资基金财务报表，包括 2012 年 12 月 31 日的资产负债表和 2012 年度的利润表和所有者权益（基金净值）变动表以及财务报表附注。

### 6.1 管理层对财务报表的责任

编制和公允列报财务报表是基金管理人华夏基金管理有限公司的责任。这种责任包括：（1）按照企业会计准则的规定编制财务报表，并使其实现公允反映；（2）设计、执行和维护必要的内部控制，以使财务报表不存在由于舞弊或错误而导致的重大错报。

### 6.2 注册会计师的责任

我们的责任是在执行审计工作的基础上对财务报表发表审计意见。我们按照中国注册会计师审计准则的规定执行了审计工作。中国注册会计师审计准则要求我们遵守中国注册会计师职业道德守则，计划和执行审计工作以对财务报表是否不存在重大错报获取合理保证。

审计工作涉及实施审计程序，以获取有关财务报表金额和披露的审计证据。选择的审计程序取决于注册会计师的判断，包括对由于舞弊或错误导致的财务报表重大错报风险的评估。在进行风险评估时，注册会计师考虑与财务报表编制和公允列报相关的内部控制，以设计恰当的审计程序，但目的并非对内部控制的有效性发表意见。审计工作还包括评价基金管理人选用会计政策的恰当性和作出会计估计的合理性，以及评价财务报表的总体列报。

我们相信，我们获取的审计证据是充分、适当的，为发表审计意见提供了基础。

### 6.3 审计意见

我们认为，上述财务报表在所有重大方面按照企业会计准则的规定编制，公允反映了华夏红利混合型证券投资基金 2012 年 12 月 31 日的财务状况以及 2012 年度的经营成果和净值变动情况。

安永华明会计师事务所（特殊普通合伙） 注册会计师 徐艳 濮晓达

北京市东长安街 1 号东方广场东方经贸城安永大楼 16 层

2013-03-26

**§7 年度财务报表****7.1 资产负债表**

会计主体：华夏红利混合型证券投资基金

报告截止日：2012 年 12 月 31 日

单位：人民币元

资产	附注号	本期末 2012 年 12 月 31 日	上年度末 2011 年 12 月 31 日
<b>资产：</b>			
银行存款	7.4.7.1	2,148,442,075.03	1,831,686,667.08
结算备付金		8,423,561.29	23,166,782.79
存出保证金		1,750,000.00	4,906,966.46
交易性金融资产	7.4.7.2	15,998,951,985.82	15,293,115,032.62
其中：股票投资		13,793,057,032.75	13,765,240,849.37
基金投资		-	-
债券投资		2,205,894,953.07	1,527,874,183.25
资产支持证券投资		-	-
衍生金融资产	7.4.7.3	-	-
买入返售金融资产	7.4.7.4	48,500,144.25	50,000,195.00
应收证券清算款		26,559,051.19	17,913,109.29
应收利息	7.4.7.5	28,878,523.98	16,048,603.00
应收股利		-	-
应收申购款		8,838,028.57	1,858,405.88
递延所得税资产		-	-
其他资产	7.4.7.6	-	-
资产总计		18,270,343,370.13	17,238,695,762.12
<b>负债和所有者权益</b>	<b>附注号</b>	<b>本期末 2012 年 12 月 31 日</b>	<b>上年度末 2011 年 12 月 31 日</b>
<b>负债：</b>			
短期借款		-	-
交易性金融负债		-	-
衍生金融负债	7.4.7.3	-	-
卖出回购金融资产款		400,000,000.00	-
应付证券清算款		92,777,618.56	22,494,411.52

应付赎回款		21,967,335.17	6,914,200.53
应付管理人报酬		21,053,997.96	22,869,269.03
应付托管费		3,508,999.67	3,811,544.85
应付销售服务费		-	-
应付交易费用	7.4.7.7	64,036,720.11	194,527,371.88
应交税费		249,575.60	249,575.60
应付利息		333,015.00	-
应付利润		-	-
递延所得税负债		-	-
其他负债	7.4.7.8	2,181,789.53	1,383,556.91
负债合计		606,109,051.60	252,249,930.32
<b>所有者权益：</b>			
实收基金	7.4.7.9	12,686,414,898.86	12,440,689,053.94
未分配利润	7.4.7.10	4,977,819,419.67	4,545,756,777.86
所有者权益合计		17,664,234,318.53	16,986,445,831.80
负债和所有者权益总计		18,270,343,370.13	17,238,695,762.12

注：报告截止日 2012 年 12 月 31 日，基金份额净值 1.392 元，基金份额总额 12,686,414,898.86 份。

## 7.2 利润表

会计主体：华夏红利混合型证券投资基金

本报告期：2012 年 1 月 1 日至 2012 年 12 月 31 日

单位：人民币元

项目	附注号	本期 2012 年 1 月 1 日至 2012 年 12 月 31 日	上年度可比期间 2011 年 1 月 1 日至 2011 年 12 月 31 日
<b>一、收入</b>		691,813,055.49	-4,423,543,101.90
1.利息收入		72,373,936.55	57,996,315.60
其中：存款利息收入	7.4.7.11	13,988,377.92	14,569,625.61
债券利息收入		52,770,356.64	39,664,211.30
资产支持证券利息收入		-	-
买入返售金融资产收入		5,615,201.99	3,762,478.69
其他利息收入		-	-
2.投资收益（损失以“-”填列）		-1,824,614,214.07	735,420,884.55
其中：股票投资收益	7.4.7.12	-2,034,546,657.21	595,672,897.94
基金投资收益		-	-

债券投资收益	7.4.7.13	7,365,357.45	-47,253.79
资产支持证券投资收益		-	-
衍生工具收益	7.4.7.14	-	215,211.53
股利收益	7.4.7.15	202,567,085.69	139,580,028.87
3.公允价值变动收益（损失以“-”号填列）	7.4.7.16	2,441,321,624.47	-5,220,839,645.74
4.汇兑收益（损失以“-”号填列）		-	-
5.其他收入（损失以“-”号填列）	7.4.7.17	2,731,708.54	3,879,343.69
<b>减：二、费用</b>		357,173,054.42	430,525,555.32
1.管理人报酬		263,544,754.89	304,560,754.35
2.托管费		43,924,125.81	50,760,125.74
3.销售服务费		-	-
4.交易费用	7.4.7.18	46,537,275.32	73,677,428.57
5.利息支出		2,718,278.14	1,089,026.61
其中：卖出回购金融资产支出		2,718,278.14	1,089,026.61
6.其他费用	7.4.7.19	448,620.26	438,220.05
<b>三、利润总额（亏损总额以“-”号填列）</b>		334,640,001.07	-4,854,068,657.22
减：所得税费用		-	-
<b>四、净利润（净亏损以“-”号填列）</b>		334,640,001.07	-4,854,068,657.22

### 7.3 所有者权益（基金净值）变动表

会计主体：华夏红利混合型证券投资基金

本报告期：2012 年 1 月 1 日至 2012 年 12 月 31 日

单位：人民币元

项目	本期 2012 年 1 月 1 日至 2012 年 12 月 31 日		
	实收基金	未分配利润	所有者权益合计
一、期初所有者权益（基金净值）	12,440,689,053.94	4,545,756,777.86	16,986,445,831.80
二、本期经营活动产生的基金净值变动数（本期利润）	-	334,640,001.07	334,640,001.07
三、本期基金份额交易产生的基金净值变动数（净值减少以“-”号填列）	245,725,844.92	97,422,640.74	343,148,485.66
其中：1.基金申购款	1,824,645,018.51	703,639,152.48	2,528,284,170.99
2.基金赎回款	-1,578,919,173.59	-606,216,511.74	-2,185,135,685.33
四、本期向基金份额持有人分配利润产生的基金净	-	-	-



值变动（净值减少以“-”号填列）			
五、期末所有者权益（基金净值）	12,686,414,898.86	4,977,819,419.67	17,664,234,318.53
项目	上年度可比期间		
	2011 年 1 月 1 日至 2011 年 12 月 31 日		
	实收基金	未分配利润	所有者权益合计
一、期初所有者权益（基金净值）	11,042,962,218.67	10,489,907,638.63	21,532,869,857.30
二、本期经营活动产生的基金净值变动数（本期利润）	-	-4,854,068,657.22	-4,854,068,657.22
三、本期基金份额交易产生的基金净值变动数（净值减少以“-”号填列）	1,397,726,835.27	640,656,384.27	2,038,383,219.54
其中：1.基金申购款	3,057,325,764.54	2,084,220,889.37	5,141,546,653.91
2.基金赎回款	-1,659,598,929.27	-1,443,564,505.10	-3,103,163,434.37
四、本期向基金份额持有人分配利润产生的基金净值变动（净值减少以“-”号填列）	-	-1,730,738,587.82	-1,730,738,587.82
五、期末所有者权益（基金净值）	12,440,689,053.94	4,545,756,777.86	16,986,445,831.80

报表附注为财务报表的组成部分。

本报告 7.1 至 7.4 财务报表由下列负责人签署：

王东明                      崔雁巍                      崔雁巍  
 基金管理公司负责人      主管会计工作负责人      会计机构负责人

## 7.4 报表附注

### 7.4.1 基金基本情况

华夏红利混合型证券投资基金（以下简称“本基金”）经中国证券监督管理委员会（以下简称“中国证监会”）证监基金字[2005]68 号文《关于同意华夏红利混合型开放式证券投资基金投资募集的批复》核准，由华夏基金管理有限公司依照《中华人民共和国证券投资基金法》、《证券投资基金销售管理办法》、《证券投资基金运作管理办法》、《华夏红利混合型证券投资基金基金合同》及其他有关法律法规负责公开募集。本基金为契约型开放式基金，存续期不定，首次设立募集不包括认购资金利息共募集 769,853,399.75 元，业经德勤华永会计师事务所

有限公司德师京（验）报字（05）第 010 号验资报告予以验证。经向中国证监会备案，《华夏红利混合型证券投资基金基金合同》于 2005 年 6 月 30 日正式生效，基金合同生效日的基金份额总额为 770,195,182.55 份基金份额。本基金的基金管理人为华夏基金管理有限公司，基金托管人为中国建设银行股份有限公司。

根据《中华人民共和国证券投资基金法》和《华夏红利混合型证券投资基金基金合同》等有关规定，本基金的投资范围限于具有良好流动性的金融工具，包括国内依法公开发行上市的股票、债券、权证、资产支持证券及中国证监会允许基金投资的其他金融工具。

#### 7.4.2 会计报表的编制基础

本基金的财务报表按照财政部于 2006 年 2 月 15 日颁布的《企业会计准则—基本准则》和 38 项具体会计准则、其后颁布的企业会计准则应用指南、企业会计准则解释以及其他相关规定(以下合称“企业会计准则”)、中国证券投资基金业协会于 2012 年 11 月 16 日颁布的《证券投资基金会计核算业务指引》、中国证监会发布的《证券投资基金信息披露 XBRL 模板第 3 号<年度报告和半年度报告>》和中国证监会允许的如财务报表附注 7.4.4 所列示的基金行业实务操作的有关规定编制。

#### 7.4.3 遵循企业会计准则及其他有关规定的声明

本财务报表符合企业会计准则的要求，真实、完整地反映了本基金 2012 年 12 月 31 日的财务状况以及 2012 年度的经营成果和基金净值变动情况等有关信息。

#### 7.4.4 重要会计政策和会计估计

##### 7.4.4.1 会计年度

本基金会计年度为公历 1 月 1 日起至 12 月 31 日止。

##### 7.4.4.2 记账本位币

本基金的记账本位币为人民币。

##### 7.4.4.3 金融资产和金融负债的分类

###### 1、金融资产的分类

金融资产于初始确认时分类为：以公允价值计量且其变动计入当期损益的金融资产、应收款项、可供出售金融资产及持有至到期投资。金融资产的分类取决

于本基金对金融资产的持有意图和持有能力。本基金目前暂无金融资产分类为可供出售金融资产及持有至到期投资。

本基金目前持有的股票投资、债券投资和衍生工具(主要为权证投资)分类为以公允价值计量且其变动计入当期损益的金融资产。除衍生工具所产生的金融资产在资产负债表中以衍生金融资产列示外,以公允价值计量且其公允价值变动计入损益的金融资产在资产负债表中以交易性金融资产列示。

本基金持有的其他金融资产分类为应收款项,包括银行存款、买入返售金融资产和各类应收款项等。应收款项是指在活跃市场中没有报价、回收金额固定或可确定的非衍生金融资产。

## 2、金融负债的分类

金融负债于初始确认时分类为:以公允价值计量且其变动计入当期损益的金融负债及其他金融负债。以公允价值计量且其变动计入当期损益的金融负债包括交易性金融负债及衍生金融负债等。本基金持有的其他金融负债包括卖出回购金融资产款和各类应付款项等。

### 7.4.4.4 金融资产和金融负债的初始确认、后续计量和终止确认

金融资产或金融负债于本基金成为金融工具合同的一方时,于交易日按公允价值在资产负债表内确认。以公允价值计量且其变动计入当期损益的金融资产,取得时发生的相关交易费用计入当期损益;支付的价款中包含已宣告但尚未发放的现金股利或债券起息日或上次除息日至购买日止的利息,单独确认为应收项目。应收款项和其他金融负债的相关交易费用计入初始确认金额。

以公允价值计量且其变动计入当期损益的金融资产及金融负债按照公允价值进行后续计量,应收款项和其他金融负债采用实际利率法,以摊余成本进行后续计量。

当收取某项金融资产现金流量的合同权利已终止或该金融资产所有权上几乎所有的风险和报酬已转移时,终止确认该金融资产。终止确认的金融资产的成本按移动加权平均法于交易日结转。

### 7.4.4.5 金融资产和金融负债的估值原则

本基金持有的股票投资、债券投资和衍生工具(主要为权证投资)按如下原则确定公允价值并进行估值:

1、存在活跃市场的金融工具按其估值日的市场交易价格确定公允价值；估值日无交易，但最近交易日后经济环境未发生重大变化且证券发行机构未发生影响证券价格的重大事件的，按最近交易日的市场交易价格确定公允价值。

2、存在活跃市场的金融工具，如估值日无交易且最近交易日后经济环境发生了重大变化或证券发行机构发生了影响证券价格的重大事件，参考类似投资品种的现行市价及重大变化等因素，调整最近交易市价以确定公允价值。

3、当金融工具不存在活跃市场，采用市场参与者普遍认同且被以往市场实际交易价格验证具有可靠性的估值技术确定公允价值。估值技术包括参考熟悉情况并自愿交易的各方最近进行的市场交易中使用的价格、参照实质上相同的其他金融工具的当前公允价值、现金流量折现法和期权定价模型等。采用估值技术时，尽可能最大程度使用市场参数，减少使用与本基金特定相关的参数。

#### 7.4.4.6 金融资产和金融负债的抵销

本基金持有的资产和承担的负债基本为金融资产和金融负债。当本基金依法有权抵销债权债务且交易双方准备按净额结算时，金融资产与金融负债按抵销后的净额在资产负债表中列示。

#### 7.4.4.7 实收基金

实收基金为对外发行基金份额所募集的总金额在扣除损益平准金分摊部分后的余额。由于申购和赎回引起的实收基金变动分别于基金申购确认日及基金赎回确认日认列。上述申购和赎回分别包括基金转换所引起的转入基金的实收基金增加和转出基金的实收基金减少。

#### 7.4.4.8 损益平准金

损益平准金包括已实现平准金和未实现平准金。已实现平准金指在申购或赎回基金份额时，申购或赎回款项中包含的按累计未分配的已实现损益占基金净值比例计算的金额。未实现平准金指在申购或赎回基金份额时，申购或赎回款项中包含的按累计未实现损益占基金净值比例计算的金额。损益平准金于基金申购确认日或基金赎回确认日认列，并于期末全额转入未分配利润。

#### 7.4.4.9 收入/（损失）的确认和计量

股票投资在持有期间应取得的现金股利扣除由上市公司代扣代缴的个人所得税后的净额确认为投资收益。债券投资在持有期间应取得的按票面利率计算的

利息扣除在适用情况下由债券发行企业代扣代缴的个人所得税后的净额确认为利息收入。

以公允价值计量且其变动计入当期损益的金融资产在持有期间的公允价值变动确认为公允价值变动损益；处置时其公允价值与初始确认金额之间的差额确认为投资收益，其中包括从公允价值变动损益结转的公允价值累计变动额。

应收款项在持有期间确认的利息收入按实际利率法计算，实际利率法与直线法差异较小的按直线法近似计算。

#### 7.4.4.10 费用的确认和计量

本基金的管理人报酬和托管费在费用涵盖期间按基金合同约定的费率和计算方法逐日确认。

其他金融负债在持有期间确认的利息支出按实际利率法计算，实际利率法与直线法差异较小的按直线法近似计算。

#### 7.4.4.11 基金的收益分配政策

每一基金份额享有同等分配权。本基金收益以现金形式分配，但基金份额持有人可选择现金红利或将现金红利按分红权益再投资日的基金份额净值自动转为基金份额进行再投资。期末可供分配利润指期末资产负债表中未分配利润与未分配利润中已实现收益的孰低数。经宣告的拟分配基金收益于分红除权日从所有者权益转出。

#### 7.4.4.12 其他重要的会计政策和会计估计

根据本基金的估值原则和中国证监会允许的基金行业估值实务操作，本基金确定以下类别股票投资和债券投资的公允价值时采用的估值方法及其关键假设如下：

1、对于特殊事项停牌股票，根据中国证监会公告[2008]38号《关于进一步规范证券投资基金估值业务的指导意见》，本基金参考《中国证券业协会基金估值工作小组关于停牌股票估值的参考方法》对重大影响基金资产净值的特殊事项停牌股票进行估值。

2、对于在锁定期内的非公开发行股票，根据中国证监会基金部通知[2006]37号《关于进一步加强基金投资非公开发行股票风险控制有关问题的通知》，若在证券交易所挂牌的同一股票的市场交易收盘价低于非公开发行股票的初始投资

成本，按估值日证券交易所挂牌的同一股票的市场交易收盘价估值；若在证券交易所挂牌的同一股票的市场交易收盘价高于非公开发行股票的首次发行成本，按锁定期内已经过交易天数占锁定期内总交易天数的比例将两者之间差价的一部分确认为估值增值。

3、在银行间同业市场交易的债券品种，根据中国证监会证监会计字[2007]21号《关于证券投资基金执行<企业会计准则>估值业务及份额净值计价有关事项的通知》采用估值技术确定公允价值。本基金持有的银行间同业市场债券按现金流量折现法估值，具体估值模型、参数及结果由中央国债登记结算有限责任公司独立提供。

#### 7.4.5 会计政策和会计估计变更以及差错更正的说明

##### 7.4.5.1 会计政策变更的说明

本基金本报告期无会计政策变更。

##### 7.4.5.2 会计估计变更的说明

本基金本报告期无会计估计变更。

##### 7.4.5.3 差错更正的说明

本基金本报告期无重大会计差错的内容和更正金额。

#### 7.4.6 税项

根据财政部、国家税务总局财税[2002]128号《关于开放式证券投资基金有关税收问题的通知》、财税[2004]78号《关于证券投资基金税收政策的通知》、财税[2005]102号《关于股息红利个人所得税有关政策的通知》、财税[2005]103号《关于股权分置试点改革有关税收政策问题的通知》、财税[2005]107号《关于股息红利有关个人所得税政策的补充通知》、财税[2008]1号《关于企业所得税若干优惠政策的通知》及其他相关财税法规和实务操作，主要税项列示如下：

1、以发行基金方式募集资金不属于营业税征收范围，不征收营业税。

2、基金买卖股票、债券的差价收入暂免征收营业税和企业所得税。

3、对基金取得的股票的股息、红利收入、债券的利息收入，由上市公司、债券发行企业在向基金派发股息、红利收入、债券的利息收入时代扣代缴 20% 的个人所得税。其中，对基金从上市公司分配取得的股息红利所得，扣缴义务人在代扣代缴个人所得税时，减按 50% 计算应纳税所得额。

4、基金卖出股票按 0.1% 的税率缴纳股票交易印花税，买入股票不征收股票交易印花税。

5、基金作为流通股股东在股权分置改革过程中收到由非流通股股东支付的股份、现金等对价暂免征收印花税、企业所得税和个人所得税。

#### 7.4.7 重要财务报表项目的说明

##### 7.4.7.1 银行存款

单位：人民币元

项目	本期末 2012 年 12 月 31 日	上年度末 2011 年 12 月 31 日
活期存款	2,148,442,075.03	1,831,686,667.08
定期存款	-	-
其他存款	-	-
合计	2,148,442,075.03	1,831,686,667.08

##### 7.4.7.2 交易性金融资产

单位：人民币元

项目	本期末 2012年12月31日			
	成本	公允价值	公允价值变动	
股票	14,812,933,826.82	13,793,057,032.75	-1,019,876,794.07	
债券	交易所市场	1,324,983,055.65	1,329,875,953.07	4,892,897.42
	银行间市场	880,687,538.26	876,019,000.00	-4,668,538.26
	合计	2,205,670,593.91	2,205,894,953.07	224,359.16
资产支持证券	-	-	-	
基金	-	-	-	
其他	-	-	-	
合计	17,018,604,420.73	15,998,951,985.82	-1,019,652,434.91	
项目	上年度末 2011年12月31日			
	成本	公允价值	公允价值变动	
股票	17,232,652,691.31	13,765,240,849.37	-3,467,411,841.94	
债券	交易所市场	1,167,173,400.69	1,172,810,183.25	5,636,782.56
	银行间市场	354,263,000.00	355,064,000.00	801,000.00
	合计	1,521,436,400.69	1,527,874,183.25	6,437,782.56
资产支持证券	-	-	-	
基金	-	-	-	

其他	-	-	-
合计	18,754,089,092.00	15,293,115,032.62	-3,460,974,059.38

#### 7.4.7.3 衍生金融资产/负债

本基金本报告期末及上年度末均无衍生金融资产/负债余额。

#### 7.4.7.4 买入返售金融资产

##### 7.4.7.4.1 各项买入返售金融资产期末余额

单位：人民币元

项目	本期末 2012 年 12 月 31 日	
	账面余额	其中：买断式逆回购
银行间同业市场买入返售金融资产	48,500,144.25	-
合计	48,500,144.25	-
项目	上年度末 2011 年 12 月 31 日	
	账面余额	其中：买断式逆回购
银行间同业市场买入返售金融资产	50,000,195.00	-
合计	50,000,195.00	-

##### 7.4.7.4.2 期末买断式逆回购交易中取得的债券

本基金本报告期末及上年度末均未持有买断式逆回购交易中取得的债券。

#### 7.4.7.5 应收利息

单位：人民币元

项目	本期末 2012 年 12 月 31 日	上年度末 2011 年 12 月 31 日
应收活期存款利息	506,103.45	451,367.69
应收定期存款利息	-	-
应收其他存款利息	-	-
应收结算备付金利息	4,169.66	11,467.51
应收债券利息	28,363,104.74	15,558,357.53
应收买入返售证券利息	5,146.13	27,340.64
应收申购款利息	-	-
其他	-	69.63
合计	28,878,523.98	16,048,603.00

#### 7.4.7.6 其他资产

本基金本报告期末及上年度末均无其他资产余额。

#### 7.4.7.7 应付交易费用



单位：人民币元

项目	本期末 2012 年 12 月 31 日	上年度末 2011 年 12 月 31 日
交易所市场应付交易费用	64,022,776.46	194,518,748.48
银行间市场应付交易费用	13,943.65	8,623.40
合计	64,036,720.11	194,527,371.88

#### 7.4.7.8 其他负债

单位：人民币元

项目	本期末 2012 年 12 月 31 日	上年度末 2011 年 12 月 31 日
应付券商交易单元保证金	1,750,000.00	1,250,000.00
应付赎回费	82,789.53	26,056.91
预提费用	349,000.00	107,500.00
合计	2,181,789.53	1,383,556.91

#### 7.4.7.9 实收基金

金额单位：人民币元

项目	本期 2012 年 1 月 1 日至 2012 年 12 月 31 日	
	基金份额（份）	账面金额
上年度末	12,440,689,053.94	12,440,689,053.94
本期申购	1,824,645,018.51	1,824,645,018.51
本期赎回（以“-”号填列）	-1,578,919,173.59	-1,578,919,173.59
本期末	12,686,414,898.86	12,686,414,898.86

#### 7.4.7.10 未分配利润

单位：人民币元

项目	已实现部分	未实现部分	未分配利润合计
上年度末	346,469,152.14	4,199,287,625.72	4,545,756,777.86
本期利润	-2,106,681,623.40	2,441,321,624.47	334,640,001.07
本期基金份额交易产生的变动数	7,662,276.69	89,760,364.05	97,422,640.74
其中：基金申购款	-90,008,396.42	793,647,548.90	703,639,152.48
基金赎回款	97,670,673.11	-703,887,184.85	-606,216,511.74
本期已分配利润	-	-	-
本期末	-1,752,550,194.57	6,730,369,614.24	4,977,819,419.67

#### 7.4.7.11 存款利息收入

单位：人民币元

项目	本期 2012年1月1日至 2012年12月31日	上年度可比期间 2011年1月1日至 2011年12月31日
活期存款利息收入	13,724,513.63	14,222,562.95
定期存款利息收入	-	-
其他存款利息收入	-	-
结算备付金利息收入	261,364.13	342,088.29
其他	2,500.16	4,974.37
合计	13,988,377.92	14,569,625.61

#### 7.4.7.12 股票投资收益

单位：人民币元

项目	本期 2012年1月1日至 2012年12月31日	上年度可比期间 2011年1月1日至 2011年12月31日
卖出股票成交总额	15,801,390,230.29	24,379,524,837.75
减：卖出股票成本总额	17,835,936,887.50	23,783,851,939.81
买卖股票差价收入	-2,034,546,657.21	595,672,897.94

#### 7.4.7.13 债券投资收益

单位：人民币元

项目	本期 2012年1月1日至 2012年12月31日	上年度可比期间 2011年1月1日至 2011年12月31日
卖出债券（、债转股及债券到期兑付）成交总额	2,890,044,456.66	3,739,399,171.19
减：卖出债券（、债转股及债券到期兑付）成本总额	2,829,604,826.06	3,677,516,613.30
减：应收利息总额	53,074,273.15	61,929,811.68
债券投资收益	7,365,357.45	-47,253.79

#### 7.4.7.14 衍生工具收益

##### 7.4.7.14.1 衍生工具收益——买卖权证差价收入

单位：人民币元

项目	本期 2012年1月1日至 2012年12月31日	上年度可比期间 2011年1月1日至 2011年12月31日
卖出权证成交总额	-	987,394.75
减：卖出权证成本总额	-	772,183.22

买卖权证差价收入	-	215,211.53
----------	---	------------

#### 7.4.7.15 股利收益

单位：人民币元

项目	本期 2012 年 1 月 1 日至 2012 年 12 月 31 日	上年度可比期间 2011 年 1 月 1 日至 2011 年 12 月 31 日
股票投资产生的股利收益	202,567,085.69	139,580,028.87
基金投资产生的股利收益	-	-
合计	202,567,085.69	139,580,028.87

#### 7.4.7.16 公允价值变动收益

单位：人民币元

项目名称	本期 2012 年 1 月 1 日至 2012 年 12 月 31 日	上年度可比期间 2011 年 1 月 1 日至 2011 年 12 月 31 日
1.交易性金融资产	2,441,321,624.47	-5,220,604,948.78
——股票投资	2,447,535,047.87	-5,202,223,929.10
——债券投资	-6,213,423.40	-18,381,019.68
——资产支持证券投资	-	-
——基金投资	-	-
2.衍生工具	-	-234,696.96
——权证投资	-	-234,696.96
3.其他	-	-
合计	2,441,321,624.47	-5,220,839,645.74

#### 7.4.7.17 其他收入

单位：人民币元

项目	本期 2012 年 1 月 1 日至 2012 年 12 月 31 日	上年度可比期间 2011 年 1 月 1 日至 2011 年 12 月 31 日
基金赎回费收入	2,731,708.54	3,879,343.69
合计	2,731,708.54	3,879,343.69

注：本基金的赎回费率为赎回金额的 0.5%，赎回费总额的 25% 归入基金资产。

#### 7.4.7.18 交易费用

单位：人民币元

项目	本期 2012 年 1 月 1 日至 2012 年 12 月 31 日	上年度可比期间 2011 年 1 月 1 日至 2011 年 12 月 31 日
交易所市场交易费用	46,520,175.32	73,617,603.57

银行间市场交易费用	17,100.00	59,825.00
合计	46,537,275.32	73,677,428.57

#### 7.4.7.19 其他费用

单位：人民币元

项目	本期 2012年1月1日至 2012年12月31日	上年度可比期间 2011年1月1日至 2011年12月31日
审计费用	100,000.00	100,000.00
信息披露费	240,000.00	240,000.00
银行费用	72,220.26	77,220.05
银行间账户维护费	36,000.00	21,000.00
其他	400.00	-
合计	448,620.26	438,220.05

#### 7.4.8 或有事项、资产负债表日后事项的说明

##### 7.4.8.1 或有事项

截至资产负债表日，本基金无或有事项。

##### 7.4.8.2 资产负债表日后事项

截至财务报表批准日，本基金无资产负债表日后事项。

#### 7.4.9 关联方关系

关联方名称	与本基金的关系
华夏基金管理有限公司	基金管理人、基金注册登记机构、基金销售机构
中国建设银行股份有限公司(“中国建设银行”)	基金托管人、基金销售机构
中信证券股份有限公司(“中信证券”)	基金管理人的股东、基金销售机构
南方工业资产管理有限责任公司	基金管理人的股东
山东省农村经济开发投资公司	基金管理人的股东
POWER CORPORATION OF CANADA	基金管理人的股东
青岛海鹏科技投资有限公司	基金管理人的股东
无锡市国联发展(集团)有限公司	基金管理人的股东

注：下述关联交易均在正常业务范围内按一般商业条款订立。

#### 7.4.10 本报告期及上年度可比期间的关联方交易

##### 7.4.10.1 通过关联方交易单元进行的交易

##### 7.4.10.1.1 股票交易

金额单位：人民币元

关联方名称	本期 2012 年 1 月 1 日至 2012 年 12 月 31 日		上年度可比期间 2011 年 1 月 1 日至 2011 年 12 月 31 日	
	成交金额	占当期股票成交 总额的比例	成交金额	占当期股票成交 总额的比例
中信证券	2,282,005,406.67	7.39%	5,578,323,485.62	11.59%

#### 7.4.10.1.2 权证交易

本基金本报告期及上年度可比期间均未通过关联方交易单元进行权证交易。

#### 7.4.10.1.3 债券交易

金额单位：人民币元

关联方名称	本期 2012 年 1 月 1 日至 2012 年 12 月 31 日		上年度可比期间 2011 年 1 月 1 日至 2011 年 12 月 31 日	
	成交金额	占当期债券成交 总额的比例	成交金额	占当期债券成交 总额的比例
中信证券	761,947.08	0.10%	-	-

#### 7.4.10.1.4 债券回购交易

本基金本报告期及上年度可比期间均未通过关联方交易单元进行回购交易。

#### 7.4.10.1.5 应支付关联方的佣金

金额单位：人民币元

关联方名称	本期 2012 年 1 月 1 日至 2012 年 12 月 31 日			
	当期佣金	占当期佣金 总量的比例	期末应付佣金 余额	占期末应付佣金 总额的比例
中信证券	1,854,151.98	7.25%	1,866,151.98	2.91%
关联方名称	上年度可比期间 2011 年 1 月 1 日至 2011 年 12 月 31 日			
	当期佣金	占当期佣金 总量的比例	期末应付佣金 余额	占期末应付佣金 总额的比例
中信证券	4,532,427.98	11.28%	23,134,246.07	11.89%

注：上述佣金按市场佣金率计算，以扣除由中国证券登记结算有限责任公司收取证管费、经手费和由券商承担的证券结算风险基金后的净额列示。

该类佣金协议的服务范围还包括佣金收取方为本基金提供的证券投资研究成果和市场信息服务。

#### 7.4.10.2 关联方报酬

### 7.4.10.2.1 基金管理费

单位：人民币元

项目	本期 2012年1月1日至 2012年12月31日	上年度可比期间 2011年1月1日至 2011年12月31日
当期发生的基金应支付的管理费	263,544,754.89	304,560,754.35
其中：支付销售机构的客户维护费	42,339,104.56	48,380,097.92

注：①支付基金管理人的基金管理人报酬按前一日基金资产净值 1.5% 的年费率计提，逐日累计至每月月底，按月支付。

②基金管理人报酬计算公式为：日基金管理人报酬 = 前一日基金资产净值 × 1.5% / 当年天数。

③客户维护费是指基金管理人与基金销售机构约定的用以向基金销售机构支付客户服务及销售活动中产生的相关费用，该费用从基金管理人收取的基金管理费中列支，不属于从基金资产中列支的费用项目。

### 7.4.10.2.2 基金托管费

单位：人民币元

项目	本期 2012年1月1日至 2012年12月31日	上年度可比期间 2011年1月1日至 2011年12月31日
当期发生的基金应支付的托管费	43,924,125.81	50,760,125.74

注：①支付基金托管人的基金托管费按前一日基金资产净值 0.25% 的年费率计提，逐日累计至每月月底，按月支付。

②基金托管费计算公式为：日基金托管费 = 前一日基金资产净值 × 0.25% / 当年天数。

### 7.4.10.3 与关联方进行银行间同业市场的债券(含回购)交易

单位：人民币元

本期 2012年1月1日至2012年12月31日						
银行间市场交易的各关联方名称	债券交易金额		基金逆回购		基金正回购	
	基金买入	基金卖出	交易金额	利息收入	交易金额	利息支出
中国建设银行	-	69,059,944.48	-	-	-	-

上年度可比期间 2011 年 1 月 1 日至 2011 年 12 月 31 日						
银行间市场 交易的各关 联方名称	债券交易金额		基金逆回购		基金正回购	
	基金买入	基金卖出	交易 金额	利息 收入	交易金额	利息支出
中国建设银 行	-	-	-	-	-	-

#### 7.4.10.4 各关联方投资本基金的情况

##### 7.4.10.4.1 报告期内基金管理人运用固有资金投资本基金的情况

份额单位：份

项目	本期	上年度可比期间
	2012 年 1 月 1 日至 2012 年 12 月 31 日	2011 年 1 月 1 日至 2011 年 12 月 31 日
期初持有的基金份额	-	1,466,514.94
期间申购/买入总份额	-	-
期间因拆分变动份额	-	-
减：期间赎回/卖出总份额	-	1,466,514.94
期末持有的基金份额	-	-
期末持有的基金份额占基金 总份额比例	-	-

注：本基金管理人于上年度可比期间经代销机构赎回本基金，适用费率为 0.5%。

##### 7.4.10.4.2 报告期末除基金管理人之外的其他关联方投资本基金的情况

本基金本报告期末及上年度末均无除基金管理人之外的其他关联方投资本基金的情况。

##### 7.4.10.5 由关联方保管的银行存款余额及当期产生的利息收入

单位：人民币元

关联方名称	本期		上年度可比期间	
	2012 年 1 月 1 日至 2012 年 12 月 31 日		2011 年 1 月 1 日至 2011 年 12 月 31 日	
	期末余额	当期利息收入	期末余额	当期利息收入
中国建设银行	2,148,442,075.03	13,724,513.63	1,831,686,667.08	14,222,562.95

注：本基金的银行存款由基金托管人中国建设银行保管，按银行同业利率计息。

##### 7.4.10.6 本基金在承销期内参与关联方承销证券的情况

金额单位：人民币元

本期

2012 年 1 月 1 日至 2012 年 12 月 31 日					
关联方名称	证券代码	证券名称	发行方式	基金在承销期内买入	
				数量 (单位: 股/张)	总金额
中信证券	-	-	-	-	-
上年度可比期间 2011 年 1 月 1 日至 2011 年 12 月 31 日					
关联方名称	证券代码	证券名称	发行方式	基金在承销期内买入	
				数量 (单位: 股/张)	总金额
中信证券	601336	新华保险	新股发行	209,859	4,879,221.75

#### 7.4.11 利润分配情况

本基金本报告期无利润分配事项。

#### 7.4.12 期末 (2012 年 12 月 31 日) 本基金持有的流通受限证券

##### 7.4.12.1 因认购新发/增发证券而于期末持有的流通受限证券

金额单位: 人民币元

7.4.12.1.1 受限证券类别: 股票										
证券代码	证券名称	成功认购日	可流通日	流通受限类型	认购价格	期末估值单价	数量 (单位: 股)	期末成本总额	期末估值总额	备注
000562	宏源证券	2012-06-28	2013-06-29	非公开发行流通受限	13.22	16.16	12,000,000	158,640,000.00	193,920,000.00	-
000801	四川九洲	2012-07-19	2013-07-20	非公开发行流通受限	6.20	6.74	9,800,000	60,760,000.00	66,052,000.00	-
600863	内蒙华电	2012-03-21	2013-03-21	非公开发行流通受限	7.76	7.50	12,000,000	93,120,000.00	90,000,000.00	-

##### 7.4.12.2 期末持有的暂时停牌等流通受限股票

金额单位: 人民币元

股票代码	股票名称	停牌日期	停牌原因	期末估值单价	复牌日期	复牌开盘单价	数量 (股)	期末成本总额	期末估值总额	备注
600100	同方股份	2012-12-27	筹划重大事项	7.48	2013-01-10	7.90	1,667,829	19,046,584.12	12,475,360.92	-
600780	通宝能源	2012-01-18	筹划战略重组重大事项	6.70	-	-	2,003,010	13,258,325.67	13,420,167.00	-



600236	桂冠电力	2012-12-21	筹划重大资产重组事项	3.98	2013-02-05	4.36	968,697	6,035,744.98	3,855,414.06	-
000527	美的电器	2012-08-27	筹划重大资产重组事项	9.69	-	-	15,430,855	270,597,999.05	149,524,984.95	-
000002	万科 A	2012-12-26	筹划重大事项	10.12	2013-01-21	11.13	10,079,985	86,565,341.95	102,009,448.20	-
300006	莱美药业	2012-11-22	筹划重大事项	18.25	2013-01-31	20.08	1,419,329	24,710,191.54	25,902,754.25	-
300053	欧比特	2012-12-25	筹划重大资产重组事项	6.01	2013-03-11	6.61	904,244	8,818,922.40	5,434,506.44	-
300315	掌趣科技	2012-12-04	筹划重大资产重组事项	27.32	2013-02-05	25.15	1,520,538	38,466,777.89	41,541,098.16	-

#### 7.4.12.3 期末债券正回购交易中作为抵押的债券

##### 7.4.12.3.1 银行间市场债券正回购

截至本报告期末 2012 年 12 月 31 日止，本基金没有因从事银行间市场债券正回购交易形成的卖出回购证券款余额。

##### 7.4.12.3.2 交易所市场债券正回购

截至本报告期末 2012 年 12 月 31 日止，基金从事交易所市场债券正回购交易形成的卖出回购证券款余额为 400,000,000.00 元，于 2013 年 1 月 4 日和 2013 年 1 月 9 日先后到期。该类交易要求本基金在回购期内持有的证券交易所交易的债券和/或在新质押式回购下转入质押库的债券，按证券交易所规定的比例折算为标准券后，不低于债券回购交易的余额。

#### 7.4.13 金融工具风险及管理

##### 7.4.13.1 风险管理政策和组织架构

本基金一贯的风险管理政策是使基金投资风险可测、可控、可承担。本基金管理人建立了由风险管理委员会、督察长、法律监察部、稽核部、风险管理部和相关业务部门构成的多层次风险管理架构体系。风险管理团队在识别、衡量投资风险后，通过正式报告的方式，将分析结果及时传达给基金经理、投资总监、投

资决策委员会和风险管理委员会，协助制定风险控制决策，实现风险管理目标。

本基金管理人主要通过定性分析和定量分析的方法，估测各种金融工具风险可能产生的损失。本基金管理人从定性分析的角度出发，判断风险损失的严重性；从定量分析的角度出发，根据本基金的投资目标，结合基金资产所运用的金融工具特征，通过特定的风险量化指标、模型和日常的量化报告，确定风险损失的限度和相应置信程度，及时对各种风险进行监督、检查和评估，并制定相应决策，将风险控制在预期可承受的范围之内。

#### 7.4.13.2 信用风险

信用风险是指由于基金所投资债券的发行人出现违约、拒绝支付到期本息，债券发行人信用评级降低导致债券价格下降，或基金在交易过程中发生交收违约，而造成基金资产损失的可能性。

本基金管理人通过信用分析团队建立了内部评级体系和交易对手库，对发行人及债券投资进行内部评级，对交易对手的资信状况进行充分评估、设定授信额度，以控制可能出现的信用风险。

#### 7.4.13.3 流动性风险

流动性风险是在市场或持有资产流动性不足的情况下，基金管理人可能无法迅速、低成本地调整基金投资组合，从而对基金收益造成不利影响。

本基金管理人通过限制投资集中度来管理投资品种变现的流动性风险。本基金所投资的证券在证券交易所或银行间市场交易，除在“7.4.12 期末本基金持有的流通受限证券”中列示的部分基金资产流通暂时受限制的情况外，其余均能及时变现。

#### 7.4.13.4 市场风险

市场风险是指由于市场变化或波动所引起的资产损失的可能性，本基金管理人通过监测组合久期、Beta 值等指标来衡量市场风险。

##### 7.4.13.4.1 利率风险

利率风险是指利率变动引起组合中资产特别是债券投资的市场价格变动，从而影响基金投资收益的风险。

本基金管理人定期对组合中债券投资部分面临的利率风险进行监控，并通过调整投资组合的久期等方法对上述利率风险进行管理。

7.4.13.4.1.1 利率风险敞口

单位：人民币元

本期末 2012 年 12 月 31 日	1 年以内	1-5 年	5 年以上	合计
银行存款	2,148,442,075.03	-	-	2,148,442,075.03
结算备付金	8,423,561.29	-	-	8,423,561.29
权证保证金	-	-	-	-
债券投资	1,620,653,953.07	-	585,241,000.00	2,205,894,953.07
资产支持证券	-	-	-	-
买入返售金融资产	48,500,144.25	-	-	48,500,144.25
应收直销申购款	620,036.59	-	-	620,036.59
卖出回购金融资产款	400,000,000.00	-	-	400,000,000.00
上年度末 2011 年 12 月 31 日	1 年以内	1-5 年	5 年以上	合计
银行存款	1,831,686,667.08	-	-	1,831,686,667.08
结算备付金	23,166,782.79	-	-	23,166,782.79
权证保证金	140,741.00	-	-	140,741.00
债券投资	1,527,874,183.25	-	-	1,527,874,183.25
资产支持证券	-	-	-	-
买入返售金融资产	50,000,195.00	-	-	50,000,195.00
应收直销申购款	49,598.60	-	-	49,598.60
卖出回购金融资产款	-	-	-	-

注：本表所示为本基金生息资产及负债的公允价值，并按照合约规定的利率重新定价日或到期日孰早者予以分类。

7.4.13.4.1.2 利率风险的敏感性分析

假设	1、该利率敏感性分析数据结果为基于本基金报表日组合持有债券资产的利率风险状况测算的理论变动值对基金资产净值的影响金额。		
	2、假定所有期限的利率均以相同幅度变动 25 个基点，其他市场变量均不发生变化。		
	3、此项影响并未考虑基金经理为降低利率风险而可能采取的风险管理活动。		
分析	相关风险变量的变动	对资产负债表日基金资产净值的影响金额（单位：人民币元）	
		本期末 (2012 年 12 月 31 日)	上年度末 (2011 年 12 月 31 日)
	利率下降 25 个基点	17,357,481.50	6,738,129.02
利率上升 25 个基点	-17,059,994.51	-6,659,799.69	

7.4.13.4.2 外汇风险

本基金持有的金融工具以人民币计价，因此无重大外汇风险。

### 7.4.13.4.3 其他价格风险

其他价格风险为除市场利率和外汇汇率以外的市场因素发生变动时产生的价格波动风险。本基金的其他价格风险主要为市场价格变化或波动所引起的股票资产损失的可能性。

本基金通过投资组合的分散化降低市场价格风险。此外，本基金管理人对本基金所持有的股票价格实施监控，定期运用多种定量方法进行风险度量和分析，以对风险进行跟踪和控制。

#### 7.4.13.4.3.1 其他价格风险敞口

金额单位：人民币元

项目	本期末 2012 年 12 月 31 日		上年度末 2011 年 12 月 31 日	
	公允价值	占基金资产净值比例 (%)	公允价值	占基金资产净值比例 (%)
交易性金融资产-股票投资	13,793,057,032.75	78.08	13,765,240,849.37	81.04
衍生金融资产-权证投资	-	-	-	-
合计	13,793,057,032.75	78.08	13,765,240,849.37	81.04

#### 7.4.13.4.3.2 其他价格风险的敏感性分析

假设	1、估测组合市场价格风险的数据为沪深 300 指数变动时，股票资产相应的理论变动值对基金资产净值的影响金额。		
	2、假定沪深 300 指数变化 5%，其他市场变量均不发生变化。		
	3、Beta 系数是根据组合在报表日股票持仓资产在过去 100 个交易日与其对应的指数数据回归加权得出，对于交易少于 100 个交易日的资产，默认其波动与市场同步。		
分析	相关风险变量的变动	对资产负债表日基金资产净值的影响金额（单位：人民币元）	
		本期末 (2012 年 12 月 31 日)	上年度末 (2011 年 12 月 31 日)
	+5%	663,652,939.13	698,998,930.33
	-5%	-663,652,939.13	-698,998,930.33

### 7.4.14 有助于理解和分析会计报表需要说明的其他事项

#### 7.4.14.1 金融工具公允价值计量的方法

根据企业会计准则的相关规定，以公允价值计量的金融工具，其公允价值的计量可分为三个层级：

第一层级：对存在活跃市场报价的金融工具，可以相同资产/负债在活跃市

场上的报价确定公允价值。

第二层级：对估值日活跃市场无报价的金融工具，可以类似资产/负债在活跃市场上的报价为依据做必要调整确定公允价值；对估值日不存在活跃市场的金融工具，可以相同或类似资产/负债在非活跃市场上的报价为依据做必要调整确定公允价值。

第三层级：对无法获得相同或类似资产可比市场交易价格的金融工具，可以其他反映市场参与者对资产/负债定价时所使用的参数为依据确定公允价值。

#### 7.4.14.2 各层级金融工具公允价值

截至 2012 年 12 月 31 日止，本基金持有的以公允价值计量的金融工具第一层级的余额为 14,581,894,902.71 元，第二层级的余额为 1,417,057,083.11 元，第三层级的余额为 0 元。（截至 2011 年 12 月 31 日止：第一层级的余额为 14,836,145,832.62 元，第二层级的余额为 456,969,200.00 元，第三层级的余额为 0 元。）

#### 7.4.14.3 公允价值所属层级间的重大变动

对于特殊事项停牌的股票，本基金将相关股票公允价值所属层级于其进行估值调整之日起从第一层级转入第二层级或第三层级，于股票复牌并恢复市价估值之日起从第二层级或第三层级转入第一层级。对于持有的非公开发行股票，本基金于限售期内将相关股票公允价值所属层级列入第二层级，于限售期满并恢复市价估值之日起从第二层级转入第一层级。

#### 7.4.14.4 第三层级公允价值本期变动金额

本基金持有的以公允价值计量的金融工具第三层级公允价值本期未发生变动。

## §8 投资组合报告

### 8.1 期末基金资产组合情况

金额单位：人民币元

序号	项目	金额	占基金总资产的比例 (%)
1	权益投资	13,793,057,032.75	75.49
	其中：股票	13,793,057,032.75	75.49
2	固定收益投资	2,205,894,953.07	12.07

	其中：债券	2,205,894,953.07	12.07
	资产支持证券	-	-
3	金融衍生品投资	-	-
4	买入返售金融资产	48,500,144.25	0.27
	其中：买断式回购的买入返售金融资产	-	-
5	银行存款和结算备付金合计	2,156,865,636.32	11.81
6	其他各项资产	66,025,603.74	0.36
7	合计	18,270,343,370.13	100.00

## 8.2 期末按行业分类的股票投资组合

金额单位：人民币元

代码	行业类别	公允价值	占基金资产净值比例 (%)
A	农、林、牧、渔业	187,071,566.94	1.06
B	采掘业	1,012,824,755.92	5.73
C	制造业	5,798,241,185.47	32.82
C0	食品、饮料	705,731,445.28	4.00
C1	纺织、服装、皮毛	32,578,986.60	0.18
C2	木材、家具	31,118,727.48	0.18
C3	造纸、印刷	68,441,972.75	0.39
C4	石油、化学、塑胶、塑料	709,054,794.50	4.01
C5	电子	421,784,853.18	2.39
C6	金属、非金属	431,565,545.15	2.44
C7	机械、设备、仪表	1,937,281,142.47	10.97
C8	医药、生物制品	1,453,735,659.75	8.23
C99	其他制造业	6,948,058.31	0.04
D	电力、煤气及水的生产和供应业	801,966,120.36	4.54
E	建筑业	217,371,757.72	1.23
F	交通运输、仓储业	450,446,931.84	2.55
G	信息技术业	767,264,229.21	4.34
H	批发和零售贸易	749,162,124.32	4.24
I	金融、保险业	2,481,846,850.33	14.05
J	房地产业	848,088,421.72	4.80
K	社会服务业	163,955,075.99	0.93
L	传播与文化产业	109,816,537.02	0.62
M	综合类	205,001,475.91	1.16
	合计	13,793,057,032.75	78.08

## 8.3 期末按公允价值占基金资产净值比例大小排序的所有股票投资明细

金额单位：人民币元

序号	股票代码	股票名称	数量（股）	公允价值	占基金资产净值比例（%）
1	601318	中国平安	7,592,182	343,849,922.78	1.95
2	600050	中国联通	89,480,698	313,182,443.00	1.77
3	600036	招商银行	18,424,984	253,343,530.00	1.43
4	000400	许继电气	10,257,320	252,842,938.00	1.43
5	601398	工商银行	58,208,510	241,565,316.50	1.37
6	601166	兴业银行	14,246,221	237,769,428.49	1.35
7	600016	民生银行	26,607,619	209,135,885.34	1.18
8	601688	华泰证券	20,807,989	203,918,292.20	1.15
9	600546	山煤国际	9,601,462	195,389,751.70	1.11
10	000562	宏源证券	12,000,000	193,920,000.00	1.10
11	600750	江中药业	8,673,971	171,050,708.12	0.97
12	600000	浦发银行	16,039,931	159,116,115.52	0.90
13	600028	中国石化	22,125,522	153,108,612.24	0.87
14	000527	美的电器	15,430,855	149,524,984.95	0.85
15	600505	西昌电力	18,005,174	148,722,737.24	0.84
16	600239	云南城投	15,421,871	133,399,184.15	0.76
17	601333	广深铁路	44,508,944	129,966,116.48	0.74
18	600998	九州通	11,642,790	128,419,973.70	0.73
19	000050	深天马 A	16,068,384	127,100,917.44	0.72
20	600559	老白干酒	3,338,859	123,504,394.41	0.70
21	002219	独一味	8,624,943	122,474,190.60	0.69
22	600251	冠农股份	7,260,241	118,777,542.76	0.67
23	600582	天地科技	10,241,302	116,238,777.70	0.66
24	600867	通化东宝	12,205,488	115,952,136.00	0.66
25	601808	中海油服	6,950,898	113,994,727.20	0.65
26	601006	大秦铁路	15,517,874	104,900,828.24	0.59
27	000002	万科 A	10,079,985	102,009,448.20	0.58
28	600642	申能股份	22,715,739	100,403,566.38	0.57
29	600863	内蒙华电	12,999,949	97,499,617.50	0.55
30	601601	中国太保	4,258,707	95,820,907.50	0.54
31	600287	江苏舜天	15,637,735	92,575,391.20	0.52
32	601168	西部矿业	11,466,194	89,894,960.96	0.51
33	600316	洪都航空	6,413,357	87,991,258.04	0.50

34	000581	威孚高科	2,736,813	87,304,334.70	0.49
35	300072	三聚环保	7,173,464	85,722,894.80	0.49
36	000800	一汽轿车	10,219,427	85,025,632.64	0.48
37	600267	海正药业	5,668,365	84,401,954.85	0.48
38	000783	长江证券	8,967,915	84,298,401.00	0.48
39	600583	海油工程	14,121,971	82,895,969.77	0.47
40	000989	九芝堂	7,267,017	82,843,993.80	0.47
41	600011	华能国际	11,507,640	82,164,549.60	0.47
42	600519	贵州茅台	388,721	81,250,463.42	0.46
43	601328	交通银行	16,372,523	80,880,263.62	0.46
44	000915	山大华特	5,028,352	79,196,544.00	0.45
45	600552	方兴科技	3,005,541	77,512,902.39	0.44
46	600048	保利地产	5,636,501	76,656,413.60	0.43
47	601009	南京银行	7,982,296	73,437,123.20	0.42
48	002167	东方锆业	4,999,954	72,449,333.46	0.41
49	600572	康恩贝	7,372,037	71,877,360.75	0.41
50	002299	圣农发展	6,502,647	69,448,269.96	0.39
51	600690	青岛海尔	5,085,608	68,147,147.20	0.39
52	000608	阳光股份	11,568,864	67,446,477.12	0.38
53	002092	中泰化学	9,309,542	66,283,939.04	0.38
54	000801	四川九洲	9,800,000	66,052,000.00	0.37
55	000792	盐湖股份	2,417,915	64,800,122.00	0.37
56	600887	伊利股份	2,945,869	64,750,200.62	0.37
57	600557	康缘药业	3,099,400	64,467,520.00	0.36
58	600875	东方电气	4,624,539	64,234,846.71	0.36
59	600015	华夏银行	6,188,648	64,052,506.80	0.36
60	600585	海螺水泥	3,390,297	62,550,979.65	0.35
61	600823	世茂股份	5,252,169	61,450,377.30	0.35
62	600266	北京城建	4,011,805	59,735,776.45	0.34
63	600383	金地集团	8,504,624	59,702,460.48	0.34
64	002192	路翔股份	3,883,597	59,380,198.13	0.34
65	002521	齐峰股份	4,009,530	59,180,662.80	0.34
66	000538	云南白药	863,465	58,715,620.00	0.33
67	600547	山东黄金	1,496,471	57,105,333.36	0.32
68	000503	海虹控股	6,000,000	56,880,000.00	0.32
69	601628	中国人寿	2,628,286	56,245,320.40	0.32
70	600538	北海国发	10,300,000	55,826,000.00	0.32



71	601857	中国石油	6,164,679	55,728,698.16	0.32
72	600056	中国医药	2,750,972	55,542,124.68	0.31
73	600027	华电国际	13,521,145	53,273,311.30	0.30
74	600060	海信电器	5,249,768	53,075,154.48	0.30
75	000088	盐田港	12,909,166	52,282,122.30	0.30
76	600837	海通证券	5,020,596	51,461,109.00	0.29
77	600783	鲁信创投	4,560,000	50,388,000.00	0.29
78	002441	众业达	3,871,624	49,169,624.80	0.28
79	600499	科达机电	5,572,287	48,813,234.12	0.28
80	600967	北方创业	2,643,961	48,410,925.91	0.27
81	002004	华邦制药	2,998,714	48,159,346.84	0.27
82	601877	正泰电器	2,556,004	46,953,793.48	0.27
83	601169	北京银行	4,940,324	45,945,013.20	0.26
84	600197	伊力特	3,030,966	45,919,134.90	0.26
85	600406	国电南瑞	2,820,140	45,206,844.20	0.26
86	000417	合肥百货	6,372,080	44,540,839.20	0.25
87	000895	双汇发展	760,129	44,011,469.10	0.25
88	600831	广电网络	6,682,308	43,902,763.56	0.25
89	000525	红太阳	3,723,719	43,753,698.25	0.25
90	000623	吉林敖东	2,556,289	43,456,913.00	0.25
91	000625	长安汽车	6,388,834	42,485,746.10	0.24
92	002146	荣盛发展	2,996,804	41,925,287.96	0.24
93	300315	掌趣科技	1,520,538	41,541,098.16	0.24
94	002317	众生药业	1,322,714	40,871,862.60	0.23
95	600697	欧亚集团	1,829,369	40,520,523.35	0.23
96	600510	黑牡丹	5,166,136	40,502,506.24	0.23
97	600098	广州发展	5,296,035	40,143,945.30	0.23
98	000822	山东海化	9,823,242	39,587,665.26	0.22
99	600054	黄山旅游	3,135,754	39,447,785.32	0.22
100	000630	铜陵有色	2,082,853	39,365,921.70	0.22
101	600518	康美药业	2,977,871	39,129,224.94	0.22
102	600761	安徽合力	4,330,542	38,715,045.48	0.22
103	601088	中国神华	1,509,959	38,277,460.65	0.22
104	002630	华西能源	2,315,239	37,807,852.87	0.21
105	000716	南方食品	3,843,415	37,511,730.40	0.21
106	600436	片仔癀	343,918	37,459,548.56	0.21
107	000651	格力电器	1,467,457	37,420,153.50	0.21

108	000926	福星股份	3,932,947	37,166,349.15	0.21
109	600141	兴发集团	2,058,332	37,132,309.28	0.21
110	600723	首商股份	4,937,745	36,786,200.25	0.21
111	600729	重庆百货	1,423,599	36,429,898.41	0.21
112	002315	焦点科技	1,222,492	36,344,687.16	0.21
113	600997	开滦股份	3,544,355	36,223,308.10	0.21
114	601299	中国北车	7,929,201	35,760,696.51	0.20
115	601727	上海电气	8,653,617	35,220,221.19	0.20
116	000402	金融街	5,112,942	34,512,358.50	0.20
117	600005	武钢股份	12,416,183	34,392,826.91	0.19
118	300059	东方财富	3,574,943	33,532,965.34	0.19
119	600809	山西汾酒	795,357	33,134,572.62	0.19
120	600578	京能热电	4,271,398	31,950,057.04	0.18
121	600479	千金药业	2,646,542	31,758,504.00	0.18
122	600622	嘉宝集团	4,572,048	31,730,013.12	0.18
123	600795	国电电力	11,931,715	31,380,410.45	0.18
124	300190	维尔利	1,469,814	31,307,038.20	0.18
125	000779	三毛派神	4,000,000	30,760,000.00	0.17
126	600199	金种子酒	1,599,815	30,732,446.15	0.17
127	600309	烟台万华	1,964,290	30,662,566.90	0.17
128	601588	北辰实业	9,999,950	30,499,847.50	0.17
129	601117	中国化学	3,699,985	30,487,876.40	0.17
130	600067	冠城大通	4,605,448	30,211,738.88	0.17
131	000789	江西水泥	2,399,808	29,637,628.80	0.17
132	600269	赣粤高速	8,602,374	29,420,119.08	0.17
133	000024	招商地产	984,222	29,418,395.58	0.17
134	002063	远光软件	2,001,231	29,338,046.46	0.17
135	002123	荣信股份	3,326,374	28,806,398.84	0.16
136	600128	弘业股份	3,276,298	28,667,607.50	0.16
137	300197	铁汉生态	862,053	28,275,338.40	0.16
138	600428	中远航运	7,192,943	28,268,265.99	0.16
139	600108	亚盛集团	4,099,864	28,002,071.12	0.16
140	002353	杰瑞股份	582,562	27,753,253.68	0.16
141	600511	国药股份	1,898,221	27,657,079.97	0.16
142	002007	华兰生物	1,310,156	27,565,682.24	0.16
143	002238	天威视讯	2,561,669	27,461,091.68	0.16
144	600495	晋西车轴	1,934,290	27,428,232.20	0.16

145	000697	炼石有色	2,038,311	27,068,770.08	0.15
146	002436	兴森科技	1,768,729	27,061,553.70	0.15
147	601766	中国南车	5,440,000	26,982,400.00	0.15
148	000100	TCL 集团	12,313,457	26,966,470.83	0.15
149	002241	歌尔声学	713,719	26,907,206.30	0.15
150	600674	川投能源	3,151,028	26,342,594.08	0.15
151	000338	潍柴动力	1,035,575	26,210,403.25	0.15
152	600256	广汇能源	1,585,464	25,985,754.96	0.15
153	002054	德美化工	4,059,095	25,937,617.05	0.15
154	300006	莱美药业	1,419,329	25,902,754.25	0.15
155	000690	宝新能源	5,754,477	25,780,056.96	0.15
156	601898	中煤能源	3,205,892	25,070,075.44	0.14
157	000528	柳工	2,500,000	25,025,000.00	0.14
158	600886	国投电力	4,299,417	24,764,641.92	0.14
159	002223	鱼跃医疗	1,586,379	24,588,874.50	0.14
160	002444	巨星科技	2,489,184	24,568,246.08	0.14
161	601377	兴业证券	1,999,940	24,559,263.20	0.14
162	600598	北大荒	2,999,767	24,478,098.72	0.14
163	601633	长城汽车	1,030,422	24,421,001.40	0.14
164	000680	山推股份	4,999,981	24,349,907.47	0.14
165	601186	中国铁建	4,056,535	23,811,860.45	0.13
166	600376	首开股份	1,787,214	23,448,247.68	0.13
167	600329	中新药业	2,183,886	23,149,191.60	0.13
168	601669	中国水电	6,000,000	22,920,000.00	0.13
169	600377	宁沪高速	4,347,013	22,647,937.73	0.13
170	000650	仁和药业	4,031,057	22,493,298.06	0.13
171	600123	兰花科创	1,088,768	22,091,102.72	0.13
172	002367	康力电梯	2,381,010	21,810,051.60	0.12
173	300349	金卡股份	445,150	21,500,745.00	0.12
174	601996	丰林集团	2,770,708	21,279,037.44	0.12
175	002140	东华科技	966,409	21,241,669.82	0.12
176	600352	浙江龙盛	3,480,920	21,129,184.40	0.12
177	000061	农产品	3,705,143	21,119,315.10	0.12
178	002089	新海宜	3,090,836	20,708,601.20	0.12
179	002008	大族激光	2,509,912	20,531,080.16	0.12
180	002001	新和成	1,089,734	20,486,999.20	0.12
181	002155	辰州矿业	1,020,000	20,481,600.00	0.12

182	600741	华域汽车	1,828,265	20,440,002.70	0.12
183	600062	华润双鹤	893,541	20,283,380.70	0.11
184	601288	农业银行	7,210,232	20,188,649.60	0.11
185	000818	方大化工	5,284,483	20,028,190.57	0.11
186	000858	五粮液	702,850	19,841,455.50	0.11
187	300165	天瑞仪器	1,658,129	19,648,828.65	0.11
188	000540	中天城投	2,828,226	19,627,888.44	0.11
189	002508	老板电器	1,065,333	19,548,860.55	0.11
190	600535	天士力	352,937	19,506,827.99	0.11
191	600360	华微电子	5,155,339	19,384,074.64	0.11
192	000418	小天鹅 A	2,031,011	19,132,123.62	0.11
193	600498	烽火通信	838,306	19,079,844.56	0.11
194	601238	广汽集团	3,094,610	18,908,067.10	0.11
195	000961	中南建设	1,359,209	18,648,347.48	0.11
196	600805	悦达投资	1,553,380	18,485,222.00	0.10
197	002013	中航精机	1,618,267	18,399,695.79	0.10
198	600125	铁龙物流	2,558,496	18,395,586.24	0.10
199	000028	国药一致	520,026	18,356,917.80	0.10
200	600804	鹏博士	3,063,764	18,260,033.44	0.10
201	600649	城投控股	3,307,754	18,093,414.38	0.10
202	002236	大华股份	387,521	17,961,598.35	0.10
203	000963	华东医药	528,197	17,958,698.00	0.10
204	000430	张家界	1,899,918	17,688,236.58	0.10
205	000552	靖远煤电	915,900	17,054,058.00	0.10
206	601901	方正证券	3,796,830	16,744,020.30	0.09
207	002024	苏宁电器	2,516,719	16,736,181.35	0.09
208	000422	湖北宣化	1,497,900	16,641,669.00	0.09
209	002482	广田股份	799,963	16,519,235.95	0.09
210	600216	浙江医药	780,918	16,414,896.36	0.09
211	601158	重庆水务	3,034,770	16,114,628.70	0.09
212	000600	建投能源	3,794,185	16,087,344.40	0.09
213	002415	海康威视	513,403	15,971,967.33	0.09
214	000537	广宇发展	2,164,873	15,911,816.55	0.09
215	002475	立讯精密	561,889	15,553,087.52	0.09
216	002643	烟台万润	710,252	15,533,211.24	0.09
217	000027	深圳能源	2,535,927	15,164,843.46	0.09
218	002220	天宝股份	2,067,500	15,154,775.00	0.09

219	000906	物产中拓	2,870,930	15,014,963.90	0.09
220	601668	中国建筑	3,839,032	14,972,224.80	0.08
221	600859	王府井	617,759	14,801,505.64	0.08
222	002131	利欧股份	1,423,777	14,793,043.03	0.08
223	002547	春兴精工	1,540,080	14,753,966.40	0.08
224	600115	东方航空	4,187,749	14,698,998.99	0.08
225	002181	粤传媒	1,708,035	14,672,020.65	0.08
226	000063	中兴通讯	1,500,536	14,630,226.00	0.08
227	601991	大唐发电	3,618,103	14,580,955.09	0.08
228	002422	科伦药业	255,850	14,332,717.00	0.08
229	000568	泸州老窖	404,754	14,328,291.60	0.08
230	002477	雏鹰农牧	765,690	14,318,403.00	0.08
231	002157	正邦科技	1,799,914	14,309,316.30	0.08
232	600104	上汽集团	800,000	14,112,000.00	0.08
233	600486	扬农化工	687,610	13,724,695.60	0.08
234	600970	中材国际	1,113,136	13,713,835.52	0.08
235	002254	泰和新材	1,477,220	13,442,702.00	0.08
236	600548	深高速	3,951,080	13,433,672.00	0.08
237	600780	通宝能源	2,003,010	13,420,167.00	0.08
238	002431	棕榈园林	569,177	13,091,071.00	0.07
239	300223	北京君正	1,008,960	13,066,032.00	0.07
240	601118	海南橡胶	2,299,876	13,063,295.68	0.07
241	002251	步步高	577,823	13,053,021.57	0.07
242	000987	广州友谊	1,116,395	13,039,493.60	0.07
243	300010	立思辰	2,114,664	12,836,010.48	0.07
244	300228	富瑞特装	372,090	12,651,060.00	0.07
245	600881	亚泰集团	2,499,992	12,549,959.84	0.07
246	002106	莱宝高科	819,178	12,541,615.18	0.07
247	600327	大东方	2,728,618	12,524,356.62	0.07
248	600785	新华百货	859,540	12,506,307.00	0.07
249	600100	同方股份	1,667,829	12,475,360.92	0.07
250	000809	铁岭新城	999,909	12,418,869.78	0.07
251	000563	陕国投 A	955,000	12,415,000.00	0.07
252	600693	东百集团	1,699,939	12,324,557.75	0.07
253	600010	包钢股份	2,274,822	12,284,038.80	0.07
254	600157	永泰能源	1,300,000	12,233,000.00	0.07
255	002081	金螳螂	277,445	12,213,128.90	0.07

256	601866	中海集运	4,999,921	12,199,807.24	0.07
257	300016	北陆药业	799,925	11,918,882.50	0.07
258	600276	恒瑞医药	390,000	11,739,000.00	0.07
259	002385	大北农	542,960	11,727,936.00	0.07
260	300273	和佳股份	700,000	11,704,000.00	0.07
261	600688	S 上石化	2,184,312	11,555,010.48	0.07
262	600676	交运股份	2,758,618	11,420,678.52	0.06
263	002273	水晶光电	545,881	11,316,113.13	0.06
264	000999	华润三九	473,582	11,223,893.40	0.06
265	000901	航天科技	1,202,755	11,221,704.15	0.06
266	600873	梅花集团	2,065,400	11,215,122.00	0.06
267	000049	德赛电池	366,790	11,212,770.30	0.06
268	600540	新赛股份	1,999,839	11,199,098.40	0.06
269	600176	中国玻纤	1,099,989	11,164,888.35	0.06
270	601886	江河幕墙	511,552	11,151,833.60	0.06
271	000516	开元投资	2,550,000	11,118,000.00	0.06
272	000539	粤电力 A	1,861,743	11,021,518.56	0.06
273	600395	盘江股份	646,764	11,007,923.28	0.06
274	600420	现代制药	863,524	10,992,660.52	0.06
275	000816	江淮动力	2,013,378	10,952,776.32	0.06
276	002039	黔源电力	752,671	10,891,149.37	0.06
277	600261	阳光照明	1,254,220	10,861,545.20	0.06
278	000679	大连友谊	1,499,985	10,814,891.85	0.06
279	000876	新希望	861,576	10,761,084.24	0.06
280	002138	顺络电子	836,372	10,613,560.68	0.06
281	002375	亚厦股份	399,825	10,587,366.00	0.06
282	601111	中国国航	1,760,878	10,565,268.00	0.06
283	002311	海大集团	616,727	10,546,031.70	0.06
284	600079	人福医药	449,907	10,523,324.73	0.06
285	300115	长盈精密	391,937	10,496,072.86	0.06
286	002683	宏大爆破	699,976	10,492,640.24	0.06
287	002458	益生股份	1,094,894	10,489,084.52	0.06
288	002065	东华软件	745,408	10,480,436.48	0.06
289	000778	新兴铸管	1,608,761	10,392,596.06	0.06
290	300128	锦富新材	519,721	10,217,714.86	0.06
291	002053	云南盐化	1,422,239	9,998,340.17	0.06
292	000006	深振业 A	2,000,000	9,900,000.00	0.06

293	600978	宜华木业	1,999,937	9,839,690.04	0.06
294	600167	联美控股	999,953	9,729,542.69	0.06
295	002142	宁波银行	911,278	9,714,223.48	0.05
296	002566	益盛药业	599,939	9,461,038.03	0.05
297	600166	福田汽车	1,399,912	9,421,407.76	0.05
298	600408	安泰集团	2,351,632	9,359,495.36	0.05
299	600378	天科股份	1,056,990	9,333,221.70	0.05
300	000559	万向钱潮	2,061,981	9,258,294.69	0.05
301	600161	天坛生物	741,705	9,226,810.20	0.05
302	600322	天房发展	2,374,016	9,187,441.92	0.05
303	000888	峨眉山 A	474,142	9,150,940.60	0.05
304	600396	金山股份	1,499,925	8,879,556.00	0.05
305	000925	众合机电	1,000,000	8,870,000.00	0.05
306	300058	蓝色光标	370,500	8,521,500.00	0.05
307	000592	中福实业	1,778,580	8,501,612.40	0.05
308	600058	五矿发展	485,698	8,339,434.66	0.05
309	600587	新华医疗	267,606	8,325,222.66	0.05
310	600195	中牧股份	640,004	8,076,850.48	0.05
311	002701	奥瑞金	319,685	8,008,109.25	0.05
312	600066	宇通客车	316,669	7,980,058.80	0.05
313	600963	岳阳林纸	1,887,404	7,719,482.36	0.04
314	600983	合肥三洋	1,011,040	7,694,014.40	0.04
315	000021	长城开发	1,600,000	7,536,000.00	0.04
316	000837	秦川发展	1,375,579	7,510,661.34	0.04
317	002275	桂林三金	541,403	7,487,603.49	0.04
318	600522	中天科技	947,502	7,475,790.78	0.04
319	600088	中视传媒	785,505	7,352,326.80	0.04
320	600332	广州药业	370,000	7,185,400.00	0.04
321	000729	燕京啤酒	1,272,210	7,175,264.40	0.04
322	600485	中创信测	1,000,000	7,160,000.00	0.04
323	600271	航天信息	475,874	7,052,452.68	0.04
324	002391	长青股份	415,251	7,026,046.92	0.04
325	300136	信维通信	437,147	6,989,980.53	0.04
326	600249	两面针	1,507,171	6,948,058.31	0.04
327	600064	南京高科	569,423	6,929,877.91	0.04
328	300026	红日药业	200,000	6,772,000.00	0.04
329	600019	宝钢股份	1,364,833	6,674,033.37	0.04

330	600481	双良节能	948,643	6,583,582.42	0.04
331	000601	韶能股份	1,837,489	6,559,835.73	0.04
332	600386	北巴传媒	948,487	6,554,045.17	0.04
333	000898	鞍钢股份	1,673,811	6,494,386.68	0.04
334	600418	江淮汽车	936,331	6,395,140.73	0.04
335	002662	京威股份	755,106	6,380,645.70	0.04
336	600660	福耀玻璃	711,354	6,238,574.58	0.04
337	000718	苏宁环球	785,138	6,226,144.34	0.04
338	002033	丽江旅游	343,122	6,210,508.20	0.04
339	600097	开创国际	499,983	6,149,790.90	0.03
340	600461	洪城水业	834,022	6,121,721.48	0.03
341	600185	格力地产	878,086	6,111,478.56	0.03
342	601126	四方股份	425,731	6,041,122.89	0.03
343	600248	延长化建	821,900	6,016,308.00	0.03
344	600861	北京城乡	948,943	5,968,851.47	0.03
345	600569	安阳钢铁	2,686,994	5,965,126.68	0.03
346	000551	创元科技	854,231	5,962,532.38	0.03
347	600900	长江电力	856,694	5,885,487.78	0.03
348	002115	三维通信	799,914	5,855,370.48	0.03
349	601989	中国重工	1,223,564	5,836,400.28	0.03
350	600158	中体产业	1,000,000	5,770,000.00	0.03
351	300253	卫宁软件	257,621	5,672,814.42	0.03
352	002020	京新药业	399,807	5,553,319.23	0.03
353	601899	紫金矿业	1,441,400	5,520,562.00	0.03
354	300351	永贵电器	199,939	5,458,334.70	0.03
355	300053	欧比特	904,244	5,434,506.44	0.03
356	600118	中国卫星	428,112	5,235,809.76	0.03
357	300312	邦讯技术	299,920	5,173,620.00	0.03
358	000911	南宁糖业	630,800	5,141,020.00	0.03
359	002028	思源电气	368,493	5,140,477.35	0.03
360	600089	特变电工	783,962	5,064,394.52	0.03
361	600581	八一钢铁	844,402	5,007,303.86	0.03
362	002032	苏泊尔	399,910	4,954,884.90	0.03
363	600425	青松建化	500,500	4,949,945.00	0.03
364	600990	四创电子	299,938	4,885,990.02	0.03
365	002457	青龙管业	499,950	4,859,514.00	0.03
366	002023	海特高新	497,921	4,675,478.19	0.03



367	300021	大禹节水	502,902	4,641,785.46	0.03
368	600075	新疆天业	655,489	4,391,776.30	0.02
369	600208	新湖中宝	994,497	4,286,282.07	0.02
370	300229	拓尔思	311,340	4,284,038.40	0.02
371	002470	金正大	275,626	3,988,308.22	0.02
372	600236	桂冠电力	968,697	3,855,414.06	0.02
373	601699	潞安环能	172,500	3,776,025.00	0.02
374	002128	露天煤业	280,340	3,762,162.80	0.02
375	600469	风神股份	414,594	3,627,697.50	0.02
376	600742	一汽富维	194,172	3,436,844.40	0.02
377	600988	ST 宝龙	158,100	3,365,949.00	0.02
378	600832	东方明珠	600,766	3,340,258.96	0.02
379	600480	凌云股份	480,485	3,142,371.90	0.02
380	002588	史丹利	99,965	3,110,910.80	0.02
381	600426	华鲁恒升	399,950	3,099,612.50	0.02
382	002532	新界泵业	182,948	3,095,480.16	0.02
383	002396	星网锐捷	199,999	3,043,984.78	0.02
384	300011	鼎汉技术	271,142	3,012,387.62	0.02
385	600879	航天电子	453,674	2,957,954.48	0.02
386	300284	苏交科	300,000	2,883,000.00	0.02
387	600705	ST 航投	200,000	2,732,000.00	0.02
388	600379	宝光股份	379,490	2,690,584.10	0.02
389	600555	九龙山	797,268	2,646,929.76	0.01
390	600588	用友软件	265,657	2,619,378.02	0.01
391	600971	恒源煤电	189,793	2,444,533.84	0.01
392	600231	凌钢股份	514,596	2,444,331.00	0.01
393	300352	北信源	78,662	2,413,350.16	0.01
394	300031	宝通带业	264,458	2,393,344.90	0.01
395	600787	中储股份	307,850	2,379,680.50	0.01
396	601600	中国铝业	452,798	2,322,853.74	0.01
397	000935	四川双马	314,800	2,282,300.00	0.01
398	000415	渤海租赁	343,532	2,257,005.24	0.01
399	600724	宁波富达	300,000	2,205,000.00	0.01
400	300205	天喻信息	180,648	2,149,711.20	0.01
401	601872	招商轮船	831,728	2,129,223.68	0.01
402	600409	三友化工	542,277	2,060,652.60	0.01
403	000848	承德露露	150,000	2,056,500.00	0.01

404	002522	浙江众成	126,816	1,996,083.84	0.01
405	000951	中国重汽	147,261	1,889,358.63	0.01
406	300170	汉得信息	110,225	1,856,189.00	0.01
407	300004	南风股份	100,000	1,819,000.00	0.01
408	002042	华孚色纺	444,740	1,818,986.60	0.01
409	300210	森远股份	110,000	1,751,200.00	0.01
410	601390	中国中铁	575,676	1,750,055.04	0.01
411	600754	锦江股份	122,625	1,736,370.00	0.01
412	600252	中恒集团	187,652	1,713,262.76	0.01
413	600470	六国化工	185,956	1,707,076.08	0.01
414	600302	标准股份	445,100	1,695,831.00	0.01
415	000001	平安银行	104,746	1,678,030.92	0.01
416	000656	金科股份	112,512	1,631,424.00	0.01
417	600382	广东明珠	229,331	1,630,543.41	0.01
418	600196	复星医药	154,933	1,625,247.17	0.01
419	300077	国民技术	110,899	1,593,618.63	0.01
420	002364	中恒电气	99,961	1,533,401.74	0.01
421	600600	青岛啤酒	45,518	1,504,825.08	0.01
422	600686	金龙汽车	222,156	1,503,996.12	0.01
423	002078	太阳纸业	290,270	1,503,598.60	0.01
424	002554	惠博普	141,210	1,450,226.70	0.01
425	002586	围海股份	84,693	1,439,781.00	0.01
426	600962	国投中鲁	195,308	1,421,842.24	0.01
427	000157	中联重科	151,709	1,397,239.89	0.01
428	000635	英力特	161,071	1,383,599.89	0.01
429	002010	传化股份	164,835	1,354,943.70	0.01
430	002344	海宁皮城	50,899	1,352,895.42	0.01
431	600373	中文传媒	94,866	1,352,789.16	0.01
432	002551	尚荣医疗	65,831	1,301,478.87	0.01
433	000039	中集集团	108,102	1,246,416.06	0.01
434	601888	中国国旅	44,197	1,211,881.74	0.01
435	600096	云天化	89,392	1,158,520.32	0.01
436	600029	南方航空	289,183	1,130,705.53	0.01
437	601988	中国银行	386,976	1,129,969.92	0.01
438	600008	首创股份	258,223	1,128,434.51	0.01
439	600500	中化国际	191,719	1,108,135.82	0.01
440	600718	东软集团	143,483	1,103,384.27	0.01

441	600380	健康元	244,660	1,100,970.00	0.01
442	600320	振华重工	320,950	1,088,020.50	0.01
443	600655	豫园商城	151,085	1,084,790.30	0.01
444	000667	名流置业	476,856	1,072,926.00	0.01
445	002387	黑牛食品	118,400	1,069,152.00	0.01
446	600893	航空动力	84,587	1,068,333.81	0.01
447	600811	东方集团	195,251	1,060,212.93	0.01
448	000599	青岛双星	295,735	1,038,029.85	0.01
449	000825	太钢不锈	281,389	1,015,814.29	0.01
450	600779	水井坊	51,984	1,006,930.08	0.01
451	600221	海南航空	236,875	1,001,981.25	0.01
452	600839	四川长虹	483,660	996,339.60	0.01
453	600808	马钢股份	476,189	990,473.12	0.01
454	600009	上海机场	76,144	948,754.24	0.01
455	600026	中海发展	202,528	939,729.92	0.01
456	600664	哈药股份	151,557	936,622.26	0.01
457	600183	生益科技	220,718	929,222.78	0.01
458	600960	渤海活塞	99,781	911,998.34	0.01
459	600151	航天机电	163,791	879,557.67	0.00
460	002496	辉丰股份	56,428	873,505.44	0.00
461	000913	钱江摩托	209,373	864,710.49	0.00
462	000090	深天健	104,375	792,206.25	0.00
463	002647	宏磊股份	85,721	752,630.38	0.00
464	600845	宝信软件	52,244	726,714.04	0.00
465	000776	广发证券	42,708	658,557.36	0.00
466	600052	浙江广厦	134,582	569,281.86	0.00
467	000012	南玻 A	64,422	531,481.50	0.00
468	002208	合肥城建	70,976	503,219.84	0.00
469	002011	盾安环境	50,000	457,000.00	0.00
470	601799	星宇股份	39,762	432,610.56	0.00
471	000069	华侨城 A	57,296	429,720.00	0.00
472	000919	金陵药业	61,279	421,599.52	0.00
473	000401	冀东水泥	27,439	378,658.20	0.00
474	600018	上港集团	140,382	369,204.66	0.00
475	000869	张裕 A	6,421	301,787.00	0.00
476	002062	宏润建设	44,003	227,495.51	0.00
477	600611	大众交通	43,838	211,737.54	0.00

478	600143	金发科技	25,894	139,568.66	0.00
479	000897	津滨发展	43,558	125,447.04	0.00
480	600021	上海电力	21,559	100,033.76	0.00
481	600961	株冶集团	8,819	89,424.66	0.00
482	600007	中国国贸	6,737	77,408.13	0.00
483	600639	浦东金桥	7,967	71,703.00	0.00
484	000755	山西三维	11,006	57,121.14	0.00
485	601003	柳钢股份	17,264	53,173.12	0.00
486	000912	泸天化	9,775	49,559.25	0.00
487	600017	日照港	16,889	48,809.21	0.00
488	601005	重庆钢铁	12,600	46,746.00	0.00
489	600033	福建高速	20,019	44,642.37	0.00
490	600308	华泰股份	11,017	38,228.99	0.00
491	000721	西安饮食	3,450	19,768.50	0.00

#### 8.4 报告期内股票投资组合的重大变动

##### 8.4.1 累计买入金额超出期初基金资产净值 2%或前 20 名的股票明细

金额单位：人民币元

序号	股票代码	股票名称	本期累计买入金额	占期初基金资产净值比例 (%)
1	601318	中国平安	372,698,478.82	2.19
2	601688	华泰证券	263,483,689.85	1.55
3	600546	山煤国际	245,722,628.91	1.45
4	600348	阳泉煤业	210,435,281.42	1.24
5	600837	海通证券	188,544,985.29	1.11
6	600783	鲁信创投	176,768,868.47	1.04
7	600616	金枫酒业	174,188,142.93	1.03
8	601398	工商银行	173,911,191.62	1.02
9	000562	宏源证券	167,701,283.54	0.99
10	000937	冀中能源	157,485,458.45	0.93
11	600750	江中药业	155,599,677.92	0.92
12	601628	中国人寿	149,029,971.79	0.88
13	000776	广发证券	144,869,828.23	0.85
14	600505	西昌电力	140,871,200.23	0.83
15	600287	江苏舜天	136,783,080.38	0.81
16	600028	中国石化	136,710,950.47	0.80
17	000050	深天马 A	134,235,722.87	0.79
18	601808	中海油服	133,625,530.17	0.79

19	600895	张江高科	130,260,202.92	0.77
20	600635	大众公用	127,744,875.95	0.75

注：“买入金额”按买入成交金额（成交单价乘以成交数量）填列，不考虑相关交易费用。

#### 8.4.2 累计卖出金额超出期初基金资产净值 2% 或前 20 名的股票明细

金额单位：人民币元

序号	股票代码	股票名称	本期累计卖出金额	占期初基金资产净值比例（%）
1	601318	中国平安	308,042,546.74	1.81
2	600739	辽宁成大	276,763,000.33	1.63
3	600348	阳泉煤业	235,685,008.44	1.39
4	600048	保利地产	225,733,864.24	1.33
5	600376	首开股份	222,820,091.17	1.31
6	601669	中国水电	194,954,845.96	1.15
7	600887	伊利股份	185,933,168.72	1.09
8	000776	广发证券	176,021,558.86	1.04
9	000858	五粮液	167,821,552.84	0.99
10	600895	张江高科	166,499,738.16	0.98
11	000937	冀中能源	165,296,574.11	0.97
12	002167	东方锆业	164,952,015.58	0.97
13	600837	海通证券	164,739,300.03	0.97
14	600582	天地科技	153,494,089.61	0.90
15	600804	鹏博士	150,618,961.90	0.89
16	600060	海信电器	140,872,704.81	0.83
17	600616	金枫酒业	139,807,779.27	0.82
18	300027	华谊兄弟	132,361,310.28	0.78
19	600036	招商银行	128,458,013.87	0.76
20	601006	大秦铁路	120,030,562.05	0.71

注：“卖出金额”按卖出成交金额（成交单价乘以成交数量）填列，不考虑相关交易费用。

#### 8.4.3 买入股票的成本总额及卖出股票的收入总额

单位：人民币元

买入股票成本（成交）总额	15,416,218,023.01
卖出股票收入（成交）总额	15,801,390,230.29

注：“买入股票成本”、“卖出股票收入”均按买卖成交金额（成交单价乘以成交数量）填列，不考虑相关交易费用。

#### 8.5 期末按债券品种分类的债券投资组合

金额单位：人民币元

序号	债券品种	公允价值	占基金资产净值比例 (%)
1	国家债券	828,736,370.00	4.69
2	央行票据	-	-
3	金融债券	635,257,000.00	3.60
	其中：政策性金融债	635,257,000.00	3.60
4	企业债券	-	-
5	企业短期融资券	240,762,000.00	1.36
6	中期票据	-	-
7	可转债	501,139,583.07	2.84
8	其他	-	-
9	合计	2,205,894,953.07	12.49

### 8.6 期末按公允价值占基金资产净值比例大小排名的前五名债券投资明细

金额单位：人民币元

序号	债券代码	债券名称	数量 (张)	公允价值	占基金资产净值比例 (%)
1	010107	21 国债(7)	4,000,000	418,760,000.00	2.37
2	019219	12 国债 19	4,100,000	409,976,370.00	2.32
3	113001	中行转债	2,811,480	270,886,098.00	1.53
4	120228	12 国开 28	1,800,000	179,586,000.00	1.02
5	120410	12 农发 10	1,700,000	166,481,000.00	0.94

### 8.7 期末按公允价值占基金资产净值比例大小排名的所有资产支持证券投资明细

本基金本报告期末未持有资产支持证券。

### 8.8 期末按公允价值占基金资产净值比例大小排名的前五名权证投资明细

本基金本报告期末未持有权证。

### 8.9 投资组合报告附注

8.9.1 报告期内，本基金投资决策程序符合相关法律法规的要求，未发现本基金投资的前十名证券的发行主体本期出现被监管部门立案调查，或在报告编制日前一年内受到公开谴责、处罚的情形。

8.9.2 基金投资的前十名股票未超出基金合同规定的备选股票库。

8.9.3 期末其他各项资产构成

单位：人民币元

序号	名称	金额

1	存出保证金	1,750,000.00
2	应收证券清算款	26,559,051.19
3	应收股利	-
4	应收利息	28,878,523.98
5	应收申购款	8,838,028.57
6	其他应收款	-
7	待摊费用	-
8	其他	-
9	合计	66,025,603.74

#### 8.9.4 期末持有的处于转股期的可转换债券明细

金额单位：人民币元

序号	债券代码	债券名称	公允价值	占基金资产净值比例 (%)
1	113001	中行转债	270,886,098.00	1.53
2	113002	工行转债	110,904,822.20	0.63
3	110018	国电转债	94,803,456.00	0.54
4	110016	川投转债	8,414,761.20	0.05
5	110007	博汇转债	6,301,694.10	0.04
6	110017	中海转债	5,769,733.60	0.03
7	113003	重工转债	2,327,160.00	0.01
8	125887	中鼎转债	1,372,143.17	0.01
9	110011	歌华转债	359,714.80	0.00

#### 8.9.5 期末前十名股票中存在流通受限情况的说明

金额单位：人民币元

序号	股票代码	股票名称	流通受限部分的公允价值	占基金资产净值比例 (%)	流通受限情况说明
1	000562	宏源证券	193,920,000.00	1.10	非公开发行流通受限

#### 8.9.6 投资组合报告附注的其他文字描述部分

由于四舍五入的原因，分项之和与合计项之间可能存在尾差。

## §9 基金份额持有人信息

### 9.1 期末基金份额持有人户数及持有人结构

份额单位：份

持有人户	人均持有的	持有人结构
------	-------	-------

数（户）	基金份额	机构投资者		个人投资者	
		持有份额	占总份额比例	持有份额	占总份额比例
991,905	12,789.95	293,914,537.77	2.32%	12,392,500,361.09	97.68%

## 9.2 期末基金管理人的从业人员持有本基金的情况

项目	持有份额总数（份）	占基金总份额比例
基金管理公司所有从业人员持有本基金	1,138,624.09	0.01%

注：截至本报告期末，本公司高级管理人员、基金投资和研究部门负责人未持有本基金份额；本基金的基金经理未持有本基金份额。

## §10 开放式基金份额变动

单位：份

基金合同生效日（2005年6月30日）基金份额总额	770,195,182.55
本报告期期初基金份额总额	12,440,689,053.94
本报告期基金总申购份额	1,824,645,018.51
减：本报告期基金总赎回份额	1,578,919,173.59
本报告期基金拆分变动份额	-
本报告期期末基金份额总额	12,686,414,898.86

## §11 重大事件揭示

### 11.1 基金份额持有人大会决议

本报告期内，本基金未召开基金份额持有人大会。

### 11.2 基金管理人、基金托管人的专门基金托管部门的重大人事变动

本基金管理人于 2012 年 4 月 21 日发布公告，聘任林浩先生为华夏基金管理有限公司（以下简称“本公司”）副总经理；于 2012 年 5 月 7 日发布公告，王亚伟先生不再担任本公司副总经理。本基金管理人于 2012 年 5 月 11 日发布公告，经本公司股东会 2012 年第一次临时会议审议通过，选举组成本公司第四届董事会；经本公司第四届董事会 2012 年第一次临时会议审议通过，选举王东明先生为本公司董事长，范勇宏先生为本公司副董事长，同意滕天鸣先生任本公司总经理，范勇宏先生不再担任本公司总经理。根据中国证监会证监许可[2012]877 号批复，滕天鸣先生任华夏基金管理有限公司总经理已获得中国证监会核准。

2012 年 11 月 15 日，经中国建设银行研究决定，聘任杨新丰为中国建设银行



行投资托管业务部总经理，其任职资格已经中国证监会审核批准（证监许可[2012]961号）；聘任郑绍平为中国建设银行投资托管业务部副总经理，其任职资格已经中国证监会审核批准（证监许可[2012]1036号）。

### 11.3 涉及基金管理人、基金财产、基金托管业务的诉讼

本报告期无涉及本基金管理人、基金财产、基金托管业务的诉讼事项。

### 11.4 基金投资策略的改变

本基金本报告期投资策略未发生改变。

### 11.5 为基金进行审计的会计师事务所情况

本基金本报告期应支付给安永华明会计师事务所（特殊普通合伙）的报酬为100,000元人民币。截至本报告期末，该事务所已向本基金提供5年的审计服务。

### 11.6 管理人、托管人及其高级管理人员受稽查或处罚等情况

本基金管理人、基金托管人涉及托管业务的部门及其高级管理人员在本报告期内未受到任何处分。

### 11.7 基金租用证券公司交易单元的有关情况

#### 11.7.1 基金租用证券公司交易单元进行股票投资及佣金支付情况

金额单位：人民币元

券商名称	交易单元数量	股票交易		应支付该券商的佣金		备注
		成交金额	占当期股票成交总额的比例	佣金	占当期佣金总量的比例	
中信建投证券	2	3,133,055,106.45	10.15%	2,268,815.01	8.88%	-
海通证券	1	2,334,648,811.21	7.56%	2,030,860.03	7.95%	-
国金证券	1	2,365,136,770.94	7.66%	2,010,356.38	7.87%	-
高华证券	1	2,273,800,349.81	7.37%	1,990,234.74	7.79%	-
中信证券	1	2,282,005,406.67	7.39%	1,854,151.98	7.25%	-
国信证券	1	1,907,886,972.92	6.18%	1,638,969.20	6.41%	-
瑞银证券	1	1,888,521,357.00	6.12%	1,628,011.59	6.37%	-
长江证券	1	1,923,328,507.94	6.23%	1,598,608.39	6.25%	-
国泰君安证券	1	1,926,818,322.84	6.24%	1,594,154.57	6.24%	-
广州证券	1	1,578,860,900.78	5.11%	1,342,594.62	5.25%	-
安信证券	1	1,958,739,108.56	6.34%	1,341,538.94	5.25%	-

湘财证券	1	1,334,635,895.92	4.32%	1,170,714.48	4.58%	-
兴业证券	1	1,261,455,720.89	4.09%	1,024,941.94	4.01%	-
中国银河证券	1	1,087,258,266.69	3.52%	926,188.53	3.62%	-
中投证券	1	794,111,187.87	2.57%	722,953.35	2.83%	-
东北证券	1	726,976,625.56	2.35%	617,928.93	2.42%	-
国联证券	1	704,499,992.24	2.28%	615,026.10	2.41%	-
光大证券	1	641,498,820.59	2.08%	560,027.23	2.19%	-
齐鲁证券	2	588,759,591.22	1.91%	500,442.72	1.96%	-
民生证券	1	100,692,548.55	0.33%	68,964.44	0.27%	-
平安证券	1	59,374,821.81	0.19%	51,833.50	0.20%	-

注：①为了贯彻中国证监会的有关规定，我公司制定了选择券商的标准，即：

i 经营行为规范，在近一年内无重大违规行为。

ii 公司财务状况良好。

iii 有良好的内控制度，在业内有良好的声誉。

iv 有较强的研究能力，能及时、全面、定期提供质量较高的宏观、行业、公司和证券市场研究报告，并能根据基金投资的特殊要求，提供专门的研究报告。

v 建立了广泛的信息网络，能及时提供准确的信息资讯和服务。

②券商专用交易单元选择程序：

i 对交易单元候选券商的研究服务进行评估

本基金管理人组织相关人员依据交易单元选择标准对交易单元候选券商的服务质量和研究实力进行评估，确定选用交易单元的券商。

ii 协议签署及通知托管人

本基金管理人与被选择的券商签订交易单元租用协议，并通知基金托管人。

③除本表列示外，本基金还选择了华泰证券、招商证券和中原证券的交易单元作为本基金交易单元，本报告期无股票交易及应付佣金。

④在上述租用的券商交易单元中，安信证券、民生证券和中信建投的交易单元为本基金本期新增的交易单元，华泰证券的部分交易单元为本期剔除的交易单元，原华泰联合证券的交易单元更名为华泰证券的交易单元。

#### 11.7.2 基金租用证券公司交易单元进行其他证券投资的情况

金额单位：人民币元

券商名称	债券交易		回购交易	
	成交金额	占当期债券成交总额的比例	成交金额	占当期回购成交总额的比例
中信建投证券	137,292,478.20	17.70%	900,000,000.00	8.81%
海通证券	1,477,820.50	0.19%	1,600,000,000.00	15.67%
国金证券	-	-	1,000,000,000.00	9.79%
高华证券	147,285.60	0.02%	1,000,000,000.00	9.79%
中信证券	761,947.08	0.10%	-	-
瑞银证券	66,127,439.50	8.53%	4,203,000,000.00	41.15%
安信证券	995,434.11	0.13%	-	-
湘财证券	568,644,462.50	73.33%	-	-
中投证券	-	-	1,000,000,000.00	9.79%
国联证券	-	-	500,000,000.00	4.90%
平安证券	-	-	10,000,000.00	0.10%

### 11.8 其他重大事件

序号	公告事项	法定披露方式	法定披露日期
1	华夏基金管理有限公司关于调整基金对账单服务方式的公告	中国证监会指定报刊及网站	2012-03-10
2	华夏基金管理有限公司关于旗下基金投资非公开发行的公告	中国证监会指定报刊及网站	2012-03-23
3	华夏基金管理有限公司公告	中国证监会指定报刊及网站	2012-04-21
4	华夏基金管理有限公司公告	中国证监会指定报刊及网站	2012-05-07
5	华夏基金管理有限公司公告两则	中国证监会指定报刊及网站	2012-05-11
6	华夏基金管理有限公司关于旗下基金投资非公开发行的公告	中国证监会指定报刊及网站	2012-06-30
7	华夏基金管理有限公司关于设立上海联洋投资理财中心暨上海分公司营业场所变更的公告	中国证监会指定报刊及网站	2012-07-17
8	华夏基金管理有限公司关于旗下基金投资非公开发行的公告	中国证监会指定报刊及网站	2012-07-21
9	华夏基金管理有限公司关于旗下部分开放式基金新增河北银行股份有限公司	中国证监会指定报刊及网站	2012-08-15

	司为代销机构的公告		
10	华夏基金管理有限公司关于设立北京朝外大街投资理财中心的公告	中国证监会指定报刊及网站	2012-09-25
11	华夏基金管理有限公司关于设立青岛分公司的公告	中国证监会指定报刊及网站	2012-11-08
12	华夏基金管理有限公司关于设立北京东四环投资理财中心的公告	中国证监会指定报刊及网站	2012-11-22
13	华夏基金管理有限公司关于旗下部分开放式基金参加中国银行基金申购及定期定额申购费率优惠活动的公告	中国证监会指定报刊及网站	2012-11-30
14	华夏基金管理有限公司关于提请投资者及时更新身份证件或者身份证明文件的公告	中国证监会指定报刊及网站	2012-12-28
15	华夏基金管理有限公司关于设立华夏资本管理有限公司的公告	中国证监会指定报刊及网站	2012-12-31

## §12 影响投资者决策的其他重要信息

1、2012年1月16日，托管人中国建设银行股份有限公司发布关于董事长任职的公告，自2012年1月16日起，王洪章先生就任本行董事长、执行董事。

2、2012年11月15日，根据工作需要，中国建设银行投资托管服务部更名为投资托管业务部。

## §13 备查文件目录

### 13.1 备查文件目录

- 13.1.1 中国证监会核准基金募集的文件；
- 13.1.2 《华夏红利混合型证券投资基金基金合同》；
- 13.1.3 《华夏红利混合型证券投资基金托管协议》；
- 13.1.4 法律意见书；
- 13.1.5 基金管理人业务资格批件、营业执照；
- 13.1.6 基金托管人业务资格批件、营业执照。

### 13.2 存放地点

备查文件存放于基金管理人和/或基金托管人的住所。

### 13.3 查阅方式

投资者可到基金管理人和/或基金托管人的住所免费查阅备查文件。在支付工本费后，投资者可在合理时间内取得备查文件的复制件或复印件。

华夏基金管理有限公司  
二〇一三年三月二十八日