

申万菱信消费增长股票型证券投资基金
2012 年年度报告
2012 年 12 月 31 日

基金管理人：申万菱信基金管理有限公司

基金托管人：中国工商银行股份有限公司

报告送出日期：二〇一三年三月二十八日

§ 1 重要提示及目录

1.1 重要提示

基金管理人的董事会、董事保证本报告所载资料不存在虚假记载、误导性陈述或重大遗漏，并对其内容的真实性、准确性和完整性承担个别及连带的法律责任。本年度报告已经三分之二以上独立董事签字同意，并由董事长签发。

基金托管人中国工商银行股份有限公司根据本基金合同规定，于 2013 年 3 月 25 日复核了本报告中的财务指标、净值表现、利润分配情况、财务会计报告、投资组合报告等内容，保证复核内容不存在虚假记载、误导性陈述或者重大遗漏。

基金管理人承诺以诚实信用、勤勉尽责的原则管理和运用基金资产，但不保证基金一定盈利。

基金的过往业绩并不代表其未来表现。投资有风险，投资者在作出投资决策前应仔细阅读本基金的招募说明书及其更新。

本报告期自 2012 年 1 月 1 日起至 12 月 31 日止。

1.2 目录

§ 1	重要提示及目录	1
1.1	重要提示	1
§ 2	基金简介	4
2.1	基金基本情况	4
2.2	基金产品说明	4
2.3	基金管理人和基金托管人.....	4
2.4	信息披露方式	5
2.5	其他相关资料	5
§ 3	主要财务指标、基金净值表现及利润分配情况.....	5
3.1	主要会计数据和财务指标.....	5
3.2	基金净值表现	6
3.3	过去三年基金的利润分配情况.....	8
§ 4	管理人报告	8
4.1	基金管理人及基金经理情况.....	8
4.2	管理人对报告期内本基金运作合规守信情况的说明.....	9
4.3	管理人对报告期内公平交易情况的专项说明.....	9
4.4	管理人对报告期内基金的投资策略和业绩表现的说明.....	11
4.5	管理人对宏观经济、证券市场及行业走势的简要展望.....	11
4.6	管理人内部有关本基金的监察稽核工作情况.....	12
4.7	管理人对报告期内基金估值程序等事项的说明.....	13
4.8	管理人对报告期内基金利润分配情况的说明.....	13
§ 5	托管人报告	13
5.1	报告期内本基金托管人合规守信情况声明.....	13
5.2	托管人对报告期内本基金运作合规守信、净值计算、利润分配等情况的说明.....	14
5.3	托管人对本年度报告中财务信息等内容的真实、准确和完整发表意见.....	14
§ 6	审计报告	14
6.1	管理层对财务报表的责任.....	14
6.2	注册会计师的责任	14
6.3	审计意见	15
§ 7	年度财务报表	15
7.1	资产负债表	15
7.2	利润表	17
7.3	所有者权益（基金净值）变动表.....	17
7.4	报表附注	18
§ 8	投资组合报告	36
8.1	期末基金资产组合情况	36
8.2	期末按行业分类的股票投资组合.....	36
8.3	期末按公允价值占基金资产净值比例大小排序的所有股票投资明细.....	37
8.4	报告期内股票投资组合的重大变动.....	38
8.5	期末按债券品种分类的债券投资组合.....	41
8.6	期末按公允价值占基金资产净值比例大小排名的前五名债券投资明细.....	41
8.7	期末按公允价值占基金资产净值比例大小排名的所有资产支持证券投资明细.....	41
8.8	期末按公允价值占基金资产净值比例大小排名的前五名权证投资明细.....	42

8.9	投资组合报告附注	42
§ 9	基金份额持有人信息	42
9.1	期末基金份额持有人户数及持有人结构.....	42
§ 10	开放式基金份额变动	43
§ 11	重大事件揭示	43
11.1	基金份额持有人大会决议.....	43
11.2	基金管理人、基金托管人的专门基金托管部门的重大人事变动.....	43
11.3	涉及基金管理人、基金财产、基金托管业务的诉讼.....	44
11.4	基金投资策略的改变	44
11.5	为基金进行审计的会计师事务所情况.....	44
11.6	管理人、托管人及其高级管理人员受稽查或处罚等情况.....	44
11.7	基金租用证券公司交易单元的有关情况.....	44
11.8	其他重大事件	45
§ 12	备查文件目录	48
12.1	备查文件目录	48
12.2	存放地点	48
12.3	查阅方式	48

§ 2 基金简介

2.1 基金基本情况

基金名称	申万菱信消费增长股票型证券投资基金
基金简称	申万菱信消费增长股票
基金主代码	310388
交易代码	310388
基金运作方式	契约型开放式
基金合同生效日	2009年6月12日
基金管理人	申万菱信基金管理有限公司
基金托管人	中国工商银行股份有限公司
报告期末基金份额总额	455,246,774.12份
基金合同存续期	不定期

2.2 基金产品说明

投资目标	本基金重点投资于消费拉动经济增长过程中充分受益的消费范畴行业，致力于寻找具有良好财务状况、较高核心价值与估值优势的优质上市公司进行投资，分享中国经济持续增长及增长方式变化带来的投资机会。在严格控制投资风险的前提下，保持基金资产的持续增值，为投资者获取超过业绩基准的长期投资收益。
投资策略	本基金秉承基金管理人擅长的双线并行的组合投资策略，‘自上而下’地进行证券品种的大类资产配置和行业选择配置，‘自下而上’地精选个股，构建组合。股票类资产与债券类资产的配置主要取决于两类资产未来的风险和收益。预期股票类资产的收益/风险比大于债券类资产的风险/收益比，相应增加股票类资产的投资。本基金管理人通过综合考察当前估值、未来增长、宏观经济政策等判断未来股票、债券的收益率，得到中长期的相对估值，再根据资金市值比等中短期指标确定资产小幅调整比例，制定资产组合调整方案，模拟不同方案的风险收益，最终得到合适的资产组合调整方案。
业绩比较基准	沪深 300 指数收益率×80%+中信标普国债指数收益率×20%
风险收益特征	本基金是一只进行主动投资的股票型证券投资基金，属于证券投资基金中的中较高风险、较高收益品种基金。

2.3 基金管理人和基金托管人

项目	基金管理人	基金托管人
名称	申万菱信基金管理有限公司	中国工商银行股份有限公司
信息披露负责人	姓名	来肖贤
	联系电话	021-23261188
	电子邮箱	service@swsmu.com
客户服务电话	4008808588	95588

传真	021-23261199	010-66105798
注册地址	上海市淮海中路300号香港新世界大厦40层	北京市西城区复兴门内大街55号
办公地址	上海市淮海中路300号香港新世界大厦40层	北京市西城区复兴门内大街55号
邮政编码	200021	100140
法定代表人	姜国芳	姜建清

2.4 信息披露方式

本基金选定的信息披露报纸名称	《中国证券报》、《上海证券报》、《证券时报》
登载基金年度报告正文的管理人互联网网址	http://www.swsmu.com
基金年度报告备置地点	申万菱信基金管理有限公司 中国工商银行

2.5 其他相关资料

项目	名称	办公地址
会计师事务所	普华永道中天会计师事务所有限公司	上海市陆家嘴环路1318号星展银行大厦6层
注册登记机构	申万菱信基金管理有限公司	上海市淮海中路300号香港新世界大厦40层

§3 主要财务指标、基金净值表现及利润分配情况

3.1 主要会计数据和财务指标

金额单位：人民币元

3.1.1 期间数据和指标	2012 年	2011 年	2010 年
本期已实现收益	-68,511,274.94	-45,275,192.70	62,339,007.01
本期利润	19,763,395.06	-179,035,551.50	-23,199,351.26
加权平均基金份额本期利润	0.0401	-0.3590	-0.0337
本期加权平均净值利润率	5.24%	-36.84%	-3.21%
本期基金份额净值增长率	5.47%	-30.53%	1.23%
3.1.2 期末数据和指标	2012 年末	2011 年末	2010 年末
期末可供分配利润	-86,415,629.99	-126,907,816.68	48,882,870.40
期末可供分配基金份额利润	-0.1898	-0.2323	0.1046
期末基金资产净值	368,831,144.13	419,378,972.18	540,859,208.22
期末基金份额净值	0.810	0.768	1.158
3.1.3 累计期末指标	2012 年末	2011 年末	2010 年末
基金份额累计净值增长率	-12.54%	-17.08%	19.36%

注：1、本期已实现收益指基金本期利息收入、投资收益、其他收入（不含公允价值变动收益）扣除相关费用后的余额，本期利润为本期已实现收益加上本期公允价值变动收益。

2、上述基金业绩指标已扣除了基金的管理费、托管费和各项交易费用，但不包括持有人认/申购或交易基金的各项费用（例如：申购费、赎回费等），计入认/申购或交易基金的各项费用后，实际收益水平要低于所列数字。

3.2 基金净值表现

3.2.1 基金份额净值增长率及其与同期业绩比较基准收益率的比较

阶段	份额净值增长率①	份额净值增长率标准差②	业绩比较基准收益率③	业绩比较基准收益率标准差④	①-③	②-④
过去三个月	6.44%	1.21%	8.15%	1.02%	-1.71%	0.19%
过去六个月	3.58%	1.25%	2.41%	0.99%	1.17%	0.26%
过去一年	5.47%	1.34%	7.02%	1.02%	-1.55%	0.32%
过去三年	-25.83%	1.44%	-21.89%	1.11%	-3.94%	0.33%
自基金合同生效起至今	-12.54%	1.54%	-8.59%	1.22%	-3.95%	0.32%

注：本基金的业绩基准指数=沪深 300 股票指数收益率×80%+中信标普国债指数收益率×20%。

其中：沪深 300 股票指数作为衡量股票投资部分的业绩基准，中信标普国债指数作为衡量基金债券投资部分的业绩基准。

本基金的业绩基准指数按照构建公式每交易日进行计算，计算方式如下：

$$\text{benchmark}(0) = 1000;$$

$$\% \text{benchmark}(t) = 80\% * (\text{沪深 300 股票指数}(t) / \text{沪深 300 股票指数}(t-1) - 1) + 20\% * (\text{中信标普国债指数}(t) / \text{中信标普国债指数}(t-1) - 1);$$

$$\text{benchmark}(t) = (1 + \% \text{benchmark}(t)) * \text{benchmark}(t-1) ;$$

其中 t=1,2,3,...。

3.2.2 自基金合同生效以来基金份额累计净值增长率变动及其与同期业绩比较基准收益率变动的比较

申万菱信消费增长股票型证券投资基金

份额累计净值增长率与业绩比较基准收益率历史走势对比图

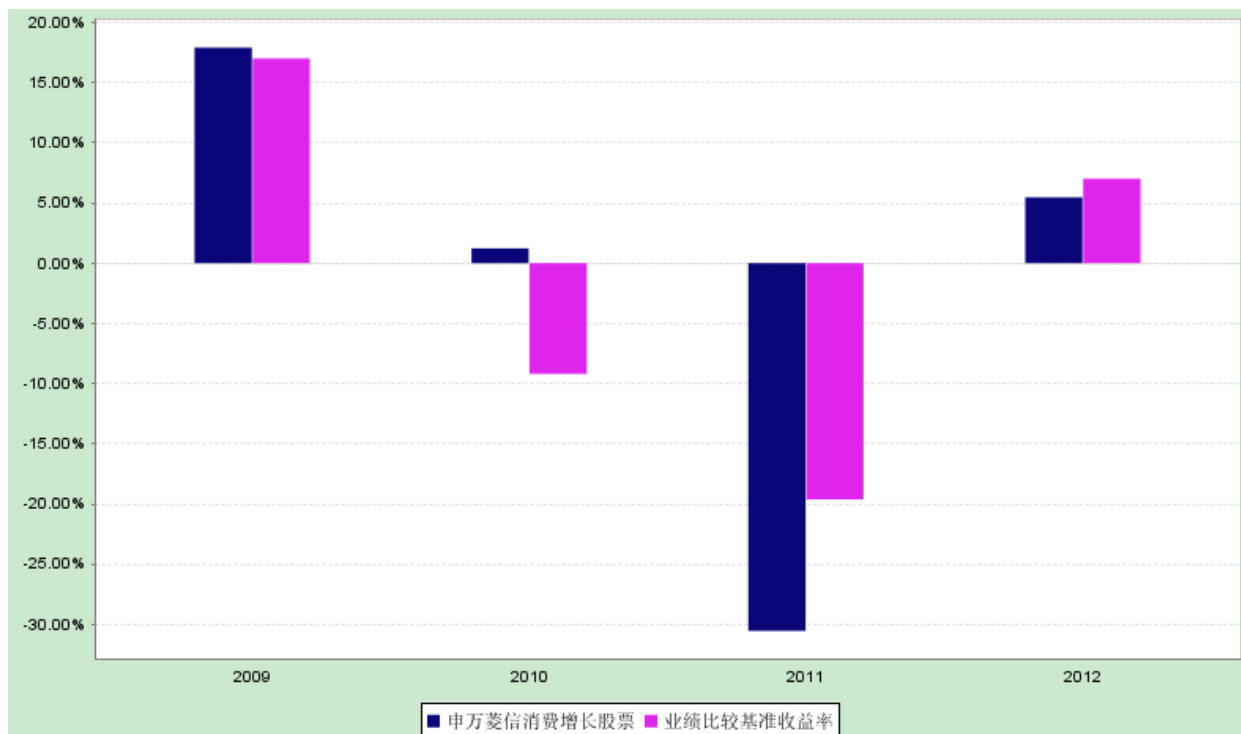
(2009 年 6 月 12 日至 2012 年 12 月 31 日)



3.2.3 自基金合同生效以来基金每年净值增长率及其与同期业绩比较基准收益率的比较

申万菱信消费增长股票型证券投资基金

合同生效日以来净值增长率与业绩比较基准收益率的柱形对比图



注：2009 年数据按基金合同生效后基金实际存续期计算，未按整个自然年度进行折算。

3.3 过去三年基金的利润分配情况

单位：人民币元

年度	每10份基金份额分红数	现金形式发放总额	再投资形式发放总额	年度利润分配合计	备注
2012	-	-	-	-	-
2011	0.500	11,686,204.72	11,472,460.74	23,158,665.46	-
2010	0.200	12,821,444.41	7,675,741.02	20,497,185.43	-
合计	0.700	24,507,649.13	19,148,201.76	43,655,850.89	-

§4 管理人报告

4.1 基金管理人及基金经理情况

4.1.1 基金管理人及其管理基金的经验

申万菱信基金管理有限公司原名申万巴黎基金管理有限公司，是由国内大型综合类券商申银万国证券股份有限公司和三菱 UFJ 信托银行株式会社共同设立的一家中外合资基金管理公司。公司成立于 2004 年 1 月 15 日，注册地在中国上海，注册资本为 1.5 亿元人民币。其中，申银万国证券股份有限公司持有 67% 的股份，三菱 UFJ 信托银行株式会社持有 33% 的股份。

公司成立以来业务增长迅速，在北京、广州先后建立了分公司。截至 2012 年 12 月 31 日，公司旗下管理了包括股票型、混合型、债券型和货币型在内的 14 只开放式基金，形成了完整而丰富的产品线。公司旗下基金管理资产规模超过 160 亿元，客户数超过 170 万户。

4.1.2 基金经理（或基金经理小组）及基金经理助理的简介

姓名	职务	任本基金的基金经理（助理）期限		证券从业年限	说明
		任职日期	离任日期		
欧庆铃	本基金基金经理	2012-08-27	-	13 年	欧庆铃先生，北京师范大学理学博士。曾任职于广州证券研究中心，金鹰基金管理有限公司，万家基金管理有限公司等。2011 年加入本公司，现任申万菱信新动力、申万菱信消费增长基金经理。
单黎鸣	本基金基金经理	2013-01-04	-	15 年	单黎鸣先生，上海交通大学工商管理硕士，自 1997 年从事金融工作，曾任职于申银万国证券股份有限公司，国信证券股份有限公司，西京投资管理有限公司等。2010 年加入本公司，现任申万菱信消费增长基金经理。
魏立	本基金原基金	2009-06-12	2012-08-27	8 年	魏立先生，特许金融分析师(CFA)，英国帝国理工大学管理学硕士。自 2004 年起从事金融工作，先后任职于东方证券股份有限公司、富国基金管理有

	经理				限公司。2006 年至 2012 年任职于本公司，历任申万菱信新经济基金经理助理。申万菱信消费增长基金经理，申万菱信新经济基金经理，申万菱信沪深 300 价值指数基金经理。
吴飞	本基金经理助理	2011-06-01	-	8 年	吴飞先生，华中科技大学工学硕士。2002 加入中兴通讯任系统工程师，自 2004 年起从事金融工作，曾任职于东方证券，中欧基金，2009 年加入本公司，历任申万菱信新经济基金经理助理。现任申万菱信消费增长股票型证券投资基金基金经理助理。

注：1、证券从业的含义遵从行业协会《证券业从业人员资格管理办法》的相关规定。

2、任职日期和离任日期均指公司作出决定之日。

4.2 管理人对报告期内本基金运作合规守信情况的说明

本报告期内，本基金管理人严格遵守《证券法》、《证券投资基金法》及其配套法规的规定，严格遵守基金合同约定，本着诚实信用、勤勉尽责等原则管理和运用基金资产，在严格控制风险的基础上为持有人谋求最大利益。

本基金投资运作符合法律法规和基金合同的规定,信息披露及时、准确、完整；本基金资产与本基金管理人与公司资产之间严格分开；没有发生内幕交易、操纵市场和不当关联交易及其他违规行为。在基金资产的管理运作中，无任何损害基金持有人利益的行为，并通过稳健经营、规范运作、规避风险，保护了基金持有人的合法权益。

4.3 管理人对报告期内公平交易情况的专项说明

4.3.1 公平交易制度和控制方法

根据《证券投资基金管理公司公平交易制度指导意见》，本公司制定了《公平交易制度》，通过组织架构的设置、工作制度、流程和技术手段全面落实公平交易原则在具体业务（包括研究分析、投资决策、交易执行等）环节中的实现，在保证各投资组合投资决策相对独立性的同时，确保各投资组合在获得投资信息、投资建议和实施投资决策方面享有公平的机会；同时，通过对投资交易行为的日常监控和事后分析评估来加强对公平交易过程和结果的监督。

在研究分析方面，本公司设立了独立于公募基金投资、特定客户资产投资的研究总部，建立了规范、完善的研究管理平台，规范了研究人员的投资建议、研究报告的发布流程，使各投资组合经理在获取投资建议的及时性、准确性及深度等方面得到公平对待。

在投资决策方面，首先，公司建立健全投资授权制度，明确投资决策委员会、投资总监、投资组

合经理等各投资决策主体的职责和权限。投资决策委员会和投资总监等管理机构和人员不得对投资经理在授权范围内的投资活动进行干预。投资经理在授权范围内可以自主决策，超过投资权限的操作必须经过严格的审批程序；其次，公司建立投资组合投资信息的管理及保密制度，除分管投资副总及投资总监等因业务管理的需要外，不同投资经理之间的持仓和交易等重大非公开投资信息相互隔离；另外，公司还建立机制要求公募投资经理与特定客户资产投资经理互相隔离，且不能互相授权投资事宜。

在交易执行方面，本公司设立了独立于投资管理职能的交易总部，通过实行集中交易制度和公平的交易分配制度，确保各投资组合享有公平的交易执行机会；此外，本公司对于可能导致涉嫌不公平交易和利益输送的反向交易行为也制定并落实了严格的管理：（1）对于交易所公开竞价的同向交易，交易总部按照“时间优先、价格优先”的原则，采取“未委托数量比例法”，通过系统的公平交易模块实现公平交易；（2）对于部分债券一级市场申购、非公开发行股票申购等以公司名义进行的交易，各投资经理在交易前独立地确定各投资组合的交易价格和数量，集中交易室按照价格优先、比例分配的原则对交易结果进行分配；（3）对于银行间市场的现券交易，交易总部在银行间市场开展独立、公平的询价，并由风险管理部对交易价格的公允性（根据市场公认的第三方信息）、交易对手和交易方式进行事前审核，确保交易得到公平和公允的执行。对于由于特殊原因不能参与以上提到的公平交易程序的交易指令，投资经理须提出申请并阐明具体原因，交由交易总监及风险管理总监进行严格的公平性审核；（4）严格禁止同一投资组合或不同投资组合之间在同一交易日内进行反向交易（除完全按照有关指数的构成比例进行投资的组合外）。确因投资组合的投资策略或流动性等需要而发生的不同投资组合之间的同日反向交易，相关投资经理须向风险管理委员会提供决策依据并留存记录备查。

在日常监控和事后分析评估方面，本公司风险管理总部开展日内和定期的工作对公平交易执行情况作整体监控和效果评估。其中日常监控包括了日内不定点对交易系统的抽查监控；对非公开发行股票申购、以公司名义进行的债券一级市场申购的申购方案和分配过程进行审核和监控；以及对银行间交易过程中投资组合与交易对手之间议价交易的交易方式和交易价格的公允性进行审查。事后分析评估上，风险管理总部在每个季度和每年度的《公平交易执行报告》中，对不同组合间同一投资标的、临近交易日的同向交易和反向交易的合理性开展分析评估。

4.3.2 公平交易制度的执行情况

对于场内同向交易，我们采集了本报告期内本公司旗下两两投资组合在相同时间窗口下（日内、3日内和5日内）同买或者同卖场内同一证券时两者买卖均价存在的差异（即价差率）序列，然后按两两组合归类计算平均价差率。首先，假设两两组合在本报告期的价差率呈正态分布且平均价差率为0，我们进行了95%的置信度、假设平均价差率为0的T检验，若通过该假设检验，则我们认为该两两组合的交易得到了公平的执行；对于未通过假设检验的情况，我们还计算了两两组合价差占优次数比例、

价差交易模拟贡献、组合收益率差异和模拟输送比例占收益率差的比例等指标；若综合以上各项指标，认为仍存在一定的嫌疑，则我们将进一步对该两两组合向买卖特定场内证券的时点、价格、数量等作分析，来判断是否存在重大利益输送的可能性。

对于场外同向交易，我们分析了本报告期内不同时间窗口内（日内、3 日内和 5 日内）两两组合同向交易的价差率、对比市场公允价格和交易对手，未发现利益输送的情况。

对于反向交易，我们根据交易价格、交易频率、交易数量等进行了综合分析，未发现异常情况。

综合而言，本公司通过事前的制度规范、事中的监控和事后的分析评估，严格执行了公平交易制度，公平对待了旗下各投资组合。本报告期内，未出现违反公平交易制度的情况。

4.3.3 异常交易行为的专项说明

本公司制定了《异常交易监控报告制度》，明确定义了投资交易过程中出现的各种可能导致不公平交易和利益输送的异常交易类型，并规定且落实了异常交易的日常监控、识别以及事后的分析流程。

本基金本报告期内未出现异常交易的情况。本报告期内，本公司所有投资组合参与的交易所公开竞价同日反向交易成交较少的单边交易量超过该证券当日成交量的 5% 的情况有一次。投资组合经理因投资组合的投资策略而发生同日反向交易，未导致不公平交易和利益输送。

4.4 管理人对报告期内基金的投资策略和业绩表现的说明

4.4.1 报告期内基金投资策略和运作分析

2012 年本基金表现略低于基准，消费类公司表现不如人意是主要原因。

整个 2012 年的中国 A 股市场经历了一个过山车式的行情。年初市场憧憬经济复苏市场上扬，在 2、3 季度由于国内经济的走弱，加上海外的债务危机的影响，A 股持续走弱，创下了 08 年以来的新低。在中共 18 大顺利召开以后，市场重拾信心，最终全年上涨 7.5%。

由于经济的长期低迷，加之 11 年的高通涨的不良后果都对 12 年的整体消费产生的压力，12 年的总体消费增长不如人意，食品饮料、商业、纺织服装等行业都经历了多年以来最困难的时刻。

本基金在 3 季度末开始逐步减持白酒类股票，成功避免了白酒行业的“黑天鹅”事件。于此同时，我们采取了均衡化的配置，使得本基金在 12 月份的反弹中获得了良好的收益。

4.4.2 报告期内基金的业绩表现

本基金报告期内净值表现为 5.47%，同期业绩比较基准表现为 7.02%。

4.5 管理人对宏观经济、证券市场及行业走势的简要展望

基金自 2012 年底开始企稳反弹，这已经成为市场的共识，但是目前来看投资者很难判断经济的反

弹力度有多大。

我们对 2013 年保持乐观的看法。乐观的基础在于经济是缓慢复苏的。尽管经济的复苏不会是非常强劲，但是 1) 全社会的库存已经比较低了。从上市公司来看，由于过去的 1—2 年销售的形式都不太乐观，各公司在产成品和原材料库存方面都非常谨慎。而且，更为重要的是，由于银行的贷款增量不多且下游的需要也不旺盛，各行业的经销商的库存都已经压缩到可以压缩的极限。一旦经济有所回复，社会性的补库存会给经济带来比较大的拉动力。2013 年初的铁矿石行情就是一个预演。2) A 股市场的估值，特别是消费品的估值还很低。由于市场经历的长时间的低迷，A 股市场隐含了大量的悲观预期，尽管经历了一段反弹，但是可以挖掘的“估值洼地”还很多。

我们认为市场在经历了一段时间的反弹之后普涨的阶段已经过去了，精选个股又重新成为了投资重点。我们会把关注重点放在金融，消费和医药领域。

4.6 管理人内部有关本基金的监察稽核工作情况

本报告期内，本基金管理人的监察稽核工作以维护基金份额持有人利益为原则，以严格遵守“三条底线”相关要求、保证基金运营合法合规为总体目标，由监察稽核总部独立开展。通过组织公司员工参加合规培训，严格执行相关业务流程中的合规审查环节以及定期对各部门进行内部审计等方式提高公司员工的合法合规意识，推动内部控制体系的完善和优化，确保各项法规及制度得到落实。对于在监察稽核工作开展中发现的问题及时提出改进建议并督促相关部门进行改进。

本报告期内，本基金管理人的监察稽核工作具体包括：

1. 密切跟踪法规政策及监管均要求的变化，组织员工学习理解新发布的法律法规及监管文件，推动公司各部门完善制度建设和业务流程，使各项业务符合相关法律法规的要求。

2. 严格遵守中国证监会关于“三条底线”的有关规定，进一步加强对于公司员工，特别是投资研究人员的日常监控，防范发生任何有损基金份额持有人利益的行为。

3. 进一步加强相关业务流程中的合规审查环节，防止与法律法规及监管精神相违背的行为发生。

4. 定期、深入开展内部审计工作，全面透彻地对现有业务流程及内部控制体系进行梳理和评估。对于审计发现的内控中可能存在的薄弱环节提出可行的改进意见，并严格督促各部门整改落实。

本报告期内，在监察稽核工作的开展过程中本基金管理人未发现本基金在投资运作等方面存在与法律法规或基金合同约定相违背的情况。今后本基金管理人将继续坚持确保基金份额持有人的利益不受损害的原则，以科学的风险管理为基础，积极有效地开展监察稽核工作。

4.7 管理人对报告期内基金估值程序等事项的说明

本基金管理人、本基金托管人和本基金聘请的会计师事务所参与本基金的估值流程，上述各方不存在任何重大利益冲突。

本基金管理人按照有关法规确定的原则进行估值，将导致基金资产净值的变化在 0.25% 以上的，即就拟采用的相关估值模型、假设及参数的适当性征求本基金托管人和本基金聘请的会计师事务所的意见。本基金聘请的会计师事务所对相关估值模型、假设及参数的适当性发表审核意见并出具报告。

本基金管理人设立资产估值委员会，负责根据法规要求，尽可能科学、合理地制定估值政策，审议批准估值程序，并在特定状态下就拟采用的相关估值模型、假设及参数的适当性进行确认，以保护基金份额持有人的利益。

资产估值委员会由本基金管理人的总经理，分管基金运营的副总经理，基金运营总部、监察稽核总部、基金投资管理总部、风险管理总部等各总部总监组成。其中，代总经理姜国芳先生，拥有近 10 年基金公司高级管理人员经验。分管基金运营的副总经理过振华先生，拥有 8 年的基金公司高级管理人员经验。基金投资管理总部总监欧庆铃先生，拥有近 10 年的基金公司研究和投资管理经验。基金运营总部总监李濮君女士，拥有 11 年的基金会计经验。监察稽核总部总监王菲萍女士，拥有 8 年的基金合规管理经验。风险管理总部副总监王瑾怡女士，拥有近 7 年的基金风险管理经验。

基金经理不参与决定本基金估值的程序。本公司已与中央国债登记结算有限责任公司签订协议，采用其提供的估值数据对银行间债券进行估值。

4.8 管理人对报告期内基金利润分配情况的说明

本基金本报告期末进行利润分配，符合相关法规及基金合同的规定。

§ 5 托管人报告

5.1 报告期内本基金托管人遵规守信情况声明

2012 年，本基金托管人在对申万菱信消费增长股票型证券投资基金的托管过程中，严格遵守《证券投资基金法》及其他法律法规和基金合同的有关规定，不存在任何损害基金份额持有人利益的行为，完全尽职尽责地履行了基金托管人应尽的义务。

5.2 托管人对报告期内本基金运作合规守信、净值计算、利润分配等情况的说明

2012 年, 申万菱信消费增长股票型证券投资基金的管理人——申万菱信基金管理有限公司在申万菱信消费增长股票型证券投资基金的投资运作、基金资产净值计算、基金份额申购赎回价格计算、基金费用开支等问题上, 不存在任何损害基金份额持有人利益的行为, 在各重要方面的运作严格按照基金合同的规定进行。本报告期内, 申万菱信消费增长股票型证券投资基金未进行利润分配。

5.3 托管人对本年度报告中财务信息等内容的真实、准确和完整发表意见

本托管人依法对申万菱信基金管理有限公司编制和披露的申万菱信消费增长股票型证券投资基金 2012 年年度报告中财务指标、净值表现、利润分配情况、财务会计报告、投资组合报告等内容进行了核查, 以上内容真实、准确和完整。

§ 6 审计报告

普华永道中天审字(2013)第 20447 号

申万菱信消费增长股票型证券投资基金 (原名为申万巴黎消费增长股票型证券投资基金)

全体基金份额持有人:

我们审计了后附的申万菱信消费增长股票型证券投资基金(原名为申万巴黎消费增长股票型证券投资基金, 以下简称“申万菱信消费增长基金”)的财务报表, 包括 2012 年 12 月 31 日的资产负债表、2012 年度的利润表和所有者权益(基金净值)变动表以及财务报表附注。

6.1 管理层对财务报表的责任

编制和公允列报财务报表是申万菱信消费增长基金的基金管理人申万菱信基金管理有限公司管理层的责任。这种责任包括:

- (1) 按照企业会计准则和中国证券监督管理委员会(以下简称“中国证监会”)发布的有关规定及允许的基金行业实务操作编制财务报表, 并使其实现公允反映;
- (2) 设计、执行和维护必要的内部控制, 以使财务报表不存在由于舞弊或错误导致的重大错报。

6.2 注册会计师的责任

我们的责任是在执行审计工作的基础上对财务报表发表审计意见。我们按照中国注册会计师审计

准则的规定执行了审计工作。中国注册会计师审计准则要求我们遵守中国注册会计师职业道德守则，计划和执行审计工作以对财务报表是否不存在重大错报获取合理保证。

审计工作涉及实施审计程序，以获取有关财务报表金额和披露的审计证据。选择的审计程序取决于注册会计师的判断，包括对由于舞弊或错误导致的财务报表重大错报风险的评估。在进行风险评估时，注册会计师考虑与财务报表编制和公允列报相关的内部控制，以设计恰当的审计程序，但目的并非对内部控制的有效性发表意见。审计工作还包括评价管理层选用会计政策的恰当性和作出会计估计的合理性，以及评价财务报表的总体列报。

我们相信，我们获取的审计证据是充分、适当的，为发表审计意见提供了基础。

6.3 审计意见

我们认为，上述申万菱信消费增长基金的财务报表在所有重大方面按照企业会计准则和在财务报表附注中所列示的中国证监会发布的有关规定及允许的基金行业实务操作编制，公允反映了申万菱信消费增长基金 2012 年 12 月 31 日的财务状况以及 2012 年度的经营成果和基金净值变动情况。

普华永道中天会计师事务所有限公司 注册会计师 薛竞

注册会计师 王灵

上海市陆家嘴环路 1318 号星展银行大厦 6 层

2013-03-25

§ 7 年度财务报表

7.1 资产负债表

会计主体：申万菱信消费增长股票型证券投资基金

报告截止日：2012 年 12 月 31 日

单位：人民币元

资产	附注号	本期末 2012年12月31日	上年度末 2011年12月31日
资产：			
银行存款	7.4.7.1	14,835,411.05	29,601,795.96
结算备付金		223,563.59	999,969.83
存出保证金		587,280.95	441,441.90
交易性金融资产	7.4.7.2	354,134,885.91	390,197,982.39

其中：股票投资		344,139,885.91	380,066,982.39
基金投资		-	-
债券投资		9,995,000.00	10,131,000.00
资产支持证券投资		-	-
衍生金融资产	7.4.7.3	-	-
买入返售金融资产	7.4.7.4	-	-
应收证券清算款		2,680,148.23	2,705,635.32
应收利息	7.4.7.5	181,707.68	84,054.60
应收股利		-	-
应收申购款		22,020.72	25,093.03
递延所得税资产		-	-
其他资产	7.4.7.6	-	-
资产总计		372,665,018.13	424,055,973.03
负债和所有者权益	附注号	本期末 2012年12月31日	上年度末 2011年12月31日
负 债：			
短期借款		-	-
交易性金融负债		-	-
衍生金融负债	7.4.7.3	-	-
卖出回购金融资产款		-	-
应付证券清算款		211,477.78	2,937,605.62
应付赎回款		2,532,346.57	313,543.02
应付管理人报酬		429,372.34	565,969.32
应付托管费		71,562.07	94,328.23
应付销售服务费		-	-
应付交易费用	7.4.7.7	200,776.07	380,349.25
应交税费		-	-
应付利息		-	-
应付利润		-	-
递延所得税负债		-	-
其他负债	7.4.7.8	388,339.17	385,205.41
负债合计		3,833,874.00	4,677,000.85
所有者权益：			
实收基金	7.4.7.9	455,246,774.12	546,286,788.86
未分配利润	7.4.7.10	-86,415,629.99	-126,907,816.68
所有者权益合计		368,831,144.13	419,378,972.18
负债和所有者权益总计		372,665,018.13	424,055,973.03

注：报告截止日 2012 年 12 月 31 日，基金份额净值 0.810 元，基金份额总额 455,246,774.12 份。

7.2 利润表

会计主体：申万菱信消费增长股票型证券投资基金

本报告期：2012 年 1 月 1 日至 2012 年 12 月 31 日

单位：人民币元

项目	附注号	本期 2012年1月1日至 2012年12月31日	上年度可比期间 2011年1月1日至 2011年12月31日
一、收入		29,986,017.26	-167,029,681.26
1. 利息收入		502,404.19	349,326.13
其中：存款利息收入	7.4.7.11	234,882.30	274,531.53
债券利息收入		140,416.68	74,794.60
资产支持证券利息收入		-	-
买入返售金融资产收入		127,105.21	-
其他利息收入		-	-
2. 投资收益（损失以“-”填列）		-58,876,842.93	-33,783,249.85
其中：股票投资收益	7.4.7.12	-62,971,616.51	-37,596,512.63
基金投资收益		-	-
债券投资收益	7.4.7.13	127,022.11	99,983.94
资产支持证券投资收益		-	-
衍生工具收益	7.4.7.14	-	-
股利收益	7.4.7.15	3,967,751.47	3,713,278.84
3. 公允价值变动收益（损失以“-”号填列）	7.4.7.16	88,274,670.00	-133,760,358.80
4. 汇兑收益（损失以“-”号填列）		-	-
5. 其他收入（损失以“-”号填列）	7.4.7.17	85,786.00	164,601.26
减：二、费用		10,222,622.20	12,005,870.24
1. 管理人报酬		5,673,034.02	7,306,842.22
2. 托管费		945,505.75	1,217,807.08
3. 销售服务费		-	-
4. 交易费用	7.4.7.18	3,204,410.43	3,077,294.94
5. 利息支出		-	-
其中：卖出回购金融资产支出		-	-
6. 其他费用	7.4.7.19	399,672.00	403,926.00
三、利润总额（亏损总额以“-”号填列）		19,763,395.06	-179,035,551.50
减：所得税费用		-	-
四、净利润（净亏损以“-”号填列）		19,763,395.06	-179,035,551.50

7.3 所有者权益（基金净值）变动表

会计主体：申万菱信消费增长股票型证券投资基金

本报告期：2012 年 1 月 1 日至 2012 年 12 月 31 日

单位：人民币元

项目	本期 2012年1月1日至2012年12月31日		
	实收基金	未分配利润	所有者权益合计
一、期初所有者权益（基金净值）	546,286,788.86	-126,907,816.68	419,378,972.18
二、本期经营活动产生的基金净值变动数（本期利润）	-	19,763,395.06	19,763,395.06
三、本期基金份额交易产生的基金净值变动数（净值减少以“-”号填列）	-91,040,014.74	20,728,791.63	-70,311,223.11
其中：1. 基金申购款	32,990,514.33	-7,501,585.87	25,488,928.46
2. 基金赎回款	-124,030,529.07	28,230,377.50	-95,800,151.57
四、本期向基金份额持有人分配利润产生的基金净值变动（净值减少以“-”号填列）	-	-	-
五、期末所有者权益（基金净值）	455,246,774.12	-86,415,629.99	368,831,144.13
项目	上年度可比期间 2011年1月1日至2011年12月31日		
	实收基金	未分配利润	所有者权益合计
一、期初所有者权益（基金净值）	467,224,896.37	73,634,311.85	540,859,208.22
二、本期经营活动产生的基金净值变动数（本期利润）	-	-179,035,551.50	-179,035,551.50
三、本期基金份额交易产生的基金净值变动数（净值减少以“-”号填列）	79,061,892.49	1,652,088.43	80,713,980.92
其中：1. 基金申购款	254,087,195.47	602,842.52	254,690,037.99
2. 基金赎回款	-175,025,302.98	1,049,245.91	-173,976,057.07
四、本期向基金份额持有人分配利润产生的基金净值变动（净值减少以“-”号填列）	-	-23,158,665.46	-23,158,665.46
五、期末所有者权益（基金净值）	546,286,788.86	-126,907,816.68	419,378,972.18

报告附注为财务报表的组成部分。

本报告 7.1 至 7.4，财务报表由下列负责人签署：

基金管理公司负责人：过振华，主管会计工作负责人：过振华，会计机构负责人：李濮君

7.4 报表附注

7.4.1 基金基本情况

申万菱信消费增长股票型证券投资基金(以下简称“本基金”)经中国证券监督管理委员会(以下简称“中国证监会”)证监许可[2009]第 310 号文件核准，由申万菱信基金管理有限公司依照《中华人民

《中华人民共和国证券投资基金法》和本基金基金合同负责公开募集。本基金为契约型开放式，存续期限不定，首次设立募集不包括认购资金利息共募集 1,464,103,233.64 元，业经普华永道中天会计师事务所有限公司普华永道中天验字(2009)第 097 号验资报告予以验证。经向中国证监会备案，本基金基金合同于 2009 年 6 月 12 日正式生效，基金合同生效日的基金份额总额为 1,464,221,007.90 份基金份额，其中认购资金利息折合 117,774.26 份基金份额。本基金的基金管理人为申万菱信基金管理有限公司，基金托管人为中国工商银行股份有限公司。

经中国证监会证监许可[2011]106 号文件批准，申万巴黎基金管理有限公司已于 2011 年 3 月 3 日完成相关工商变更登记手续，并于 2011 年 3 月 4 日变更公司名称为“申万菱信基金管理有限公司”。公司报请中国证监会备案，将申万巴黎消费增长股票型证券投资基金更名为申万菱信消费增长股票型证券投资基金，并于 2011 年 4 月 6 日公告。

根据《中华人民共和国证券投资基金法》和本基金基金合同的有关规定，本基金投资范围为具有良好流动性的金融工具，包括在中华人民共和国境内依法发行上市的股票、国债、金融债、企业债、回购、央行票据、可转换债券、权证、资产支持证券以及经中国证监会批准允许基金投资的其它金融工具。本基金的业绩比较基准为：沪深 300 指数收益率 X 80% + 中信标普国债指数收益率 X 20%。

本财务报表由本基金的基金管理人申万菱信基金管理有限公司于 2013 年 3 月 27 日批准报出。

7.4.2 会计报表的编制基础

本基金的财务报表按照财政部于 2006 年 2 月 15 日颁布的《企业会计准则—基本准则》和 38 项具体会计准则、其后颁布的企业会计准则应用指南、企业会计准则解释以及其他相关规定(以下合称“企业会计准则”)、中国证监会颁布的《证券投资基金信息披露 XBRL 模板第 3 号<年度报告和半年度报告>》、中国证券投资基金业协会颁布的《证券投资基金会计核算业务指引》、《申万菱信消费增长股票型证券投资基金基金合同》和在财务报表附注 7.4.4 所列示的中国证监会发布的有关规定及允许的基金行业实务操作编制。

7.4.3 遵循企业会计准则及其他有关规定的声明

本基金 2012 年度财务报表符合企业会计准则的要求，真实、完整地反映了本基金 2012 年 12 月 31 日的财务状况以及 2012 年度的经营成果和基金净值变动情况等有关信息。

7.4.4 重要会计政策和会计估计

7.4.4.1 会计年度

本基金会计年度为公历 1 月 1 日起至 12 月 31 日止。

7.4.4.2 记账本位币

本基金的记账本位币为人民币。

7.4.4.3 金融资产和金融负债的分类

(1) 金融资产的分类

金融资产于初始确认时分类为：以公允价值计量且其变动计入当期损益的金融资产、应收款项、可供出售金融资产及持有至到期投资。金融资产的分类取决于本基金对金融资产的持有意图和持有能力。本基金现无金融资产分类为可供出售金融资产及持有至到期投资。

本基金目前以交易目的持有的股票投资、债券投资和衍生工具(主要为权证投资)分类为以公允价值计量且其变动计入当期损益的金融资产。除衍生工具所产生的金融资产在资产负债表中以衍生金融资产列示外，以公允价值计量且其公允价值变动计入损益的金融资产在资产负债表中以交易性金融资产列示。

本基金持有的其他金融资产分类为应收款项，包括银行存款、买入返售金融资产和其他各类应收款项等。应收款项是指在活跃市场中没有报价、回收金额固定或可确定的非衍生金融资产。

(2) 金融负债的分类

金融负债于初始确认时分类为：以公允价值计量且其变动计入当期损益的金融负债及其他金融负债。本基金目前暂无金融负债分类为以公允价值计量且其变动计入当期损益的金融负债。本基金持有的其他金融负债包括其他各类应付款项等。

7.4.4.4 金融资产和金融负债的初始确认、后续计量和终止确认

金融资产或金融负债于本基金成为金融工具合同的一方时，按公允价值在资产负债表内确认。以公允价值计量且其变动计入当期损益的金融资产，取得时发生的相关交易费用计入当期损益；对于支付的价款中包含的债券起息日或上次除息日至购买日止的利息，单独确认为应收项目。应收款项和其他金融负债的相关交易费用计入初始确认金额。

对于以公允价值计量且其变动计入当期损益的金融资产，按照公允价值进行后续计量；对于应收款项和其他金融负债采用实际利率法，以摊余成本进行后续计量。

金融资产满足下列条件之一的，予以终止确认：(1) 收取该金融资产现金流量的合同权利终止；(2) 该金融资产已转移，且本基金将金融资产所有权上几乎所有的风险和报酬转移给转入方；或者(3) 该金融资产已转移，虽然本基金既没有转移也没有保留金融资产所有权上几乎所有的风险和报酬，但是放弃了对该金融资产控制。

金融资产终止确认时，其账面价值与收到的对价的差额，计入当期损益。

当金融负债的现时义务全部或部分已经解除时，终止确认该金融负债或义务已解除的部分。终止确认部分的账面价值与支付的对价之间的差额，计入当期损益。

7.4.4.5 金融资产和金融负债的估值原则

本基金持有的股票投资、债券投资和衍生工具(主要为权证投资)按如下原则确定公允价值并进行估值:

(1) 存在活跃市场的金融工具按其估值日的市场交易价格确定公允价值;估值日无交易,但最近交易日后经济环境未发生重大变化且证券发行机构未发生影响证券价格的重大事件的,按最近交易日的市场交易价格确定公允价值。

(2) 存在活跃市场的金融工具,如估值日无交易且最近交易日后经济环境发生了重大变化,参考类似投资品种的现行市价及重大变化等因素,调整最近交易市价以确定公允价值。

(3) 当金融工具不存在活跃市场,采用市场参与者普遍认同且被以往市场实际交易价格验证具有可靠性的估值技术确定公允价值。估值技术包括参考熟悉情况并自愿交易的各方最近进行的市场交易中使用的价格、参照实质上相同的其他金融工具的当前公允价值、现金流量折现法和期权定价模型等。采用估值技术时,尽可能最大程度使用市场参数,减少使用与本基金特定相关的参数。

7.4.4.6 金融资产和金融负债的抵销

本基金持有的资产和承担的负债基本为金融资产和金融负债。当本基金依法 1) 具有抵销已确认金额的法定权利且该种法定权利现在是可执行的;且 2) 交易双方准备按净额结算时,金融资产与金融负债按抵销后的净额在资产负债表中列示。

7.4.4.7 实收基金

实收基金为对外发行基金份额所募集的总金额在扣除损益平准金分摊部分后的余额。由于申购和赎回引起的实收基金变动分别于基金申购确认日及基金赎回确认日认列。上述申购和赎回分别包括基金转换所引起的转入基金的实收基金增加和转出基金的实收基金减少。

7.4.4.8 损益平准金

损益平准金包括已实现平准金和未实现平准金。已实现平准金指在申购或赎回基金份额时,申购或赎回款项中包含的按累计未分配的已实现损益占基金净值比例计算的金额。未实现平准金指在申购或赎回基金份额时,申购或赎回款项中包含的按累计未实现损益占基金净值比例计算的金额。损益平准金于基金申购确认日或基金赎回确认日认列,并于期末全额转入未分配利润/(累计亏损)。

7.4.4.9 收入/(损失)的确认和计量

股票投资在持有期间应取得的现金股利扣除由上市公司代扣代缴的个人所得税后的净额确认为投资收益。债券投资在持有期间应取得的按票面利率或者发行价计算的利息扣除在适用情况下由债券发行企业代扣代缴的个人所得税后的净额确认为利息收入。

以公允价值计量且其变动计入当期损益的金融资产在持有期间的公允价值变动确认为公允价值变动损益;于处置时,其公允价值与初始确认金额之间的差额确认为投资收益,其中包括从公允价值变

动损益结转的公允价值累计变动额。

应收款项在持有期间确认的利息收入按实际利率法计算，实际利率法与直线法差异较小的则按直线法计算。

7.4.4.10 费用的确认和计量

本基金的管理人报酬和托管费在费用涵盖期间按基金合同约定的费率和计算方法逐日确认。

其他金融负债在持有期间确认的利息支出按实际利率法计算，实际利率法与直线法差异较小的则按直线法计算。

7.4.4.11 基金的收益分配政策

每一基金份额享有同等分配权。本基金收益以现金形式分配，但基金份额持有人可选择现金红利或将现金红利按分红除权日的基金份额净值自动转为基金份额进行再投资。若期末未分配利润中的未实现部分为正数，包括基金经营活动产生的未实现损益以及基金份额交易产生的未实现平准金等，则期末可供分配利润的金额为期末未分配利润中的已实现部分；若期末未分配利润的未实现部分为负数，则期末可供分配利润的金额为期末未分配利润，即已实现部分相抵未实现部分后的余额。

经宣告的拟分配基金收益于分红除权日从所有者权益转出。

7.4.4.12 分部报告

本基金以内部组织结构、管理要求、内部报告制度为依据确定经营分部，以经营分部为基础确定报告分部并披露分部信息。经营分部是指本基金内同时满足下列条件的组成部分：(1) 该组成部分能够在日常活动中产生收入、发生费用；(2) 本基金的基金管理人能够定期评价该组成部分的经营成果，以决定向其配置资源、评价其业绩；(3) 本基金能够取得该组成部分的财务状况、经营成果和现金流量等有关会计信息。如果两个或多个经营分部具有相似的经济特征，并且满足一定条件的，则合并为一个经营分部。

本基金目前以一个单一的经营分部运作，不需要披露分部信息。

7.4.4.13 其他重要的会计政策和会计估计

根据本基金的估值原则和中国证监会允许的基金行业估值实务操作，本基金确定以下类别股票投资和债券投资的公允价值时采用的估值方法及其关键假设如下：

(1) 对于证券交易所上市的股票，若出现重大事项停牌等情况，本基金根据中国证监会公告[2008]38号《关于进一步规范证券投资基金估值业务的指导意见》，根据具体情况采用《中国证券业协会基金估值工作小组关于停牌股票估值的参考方法》提供的指数收益法等估值技术进行估值。

(2) 在银行间同业市场交易的债券品种，根据中国证监会证监会计字[2007]21号《关于证券投资基金执行<企业会计准则>估值业务及份额净值计价有关事项的通知》采用估值技术确定公允价值。本基

金持有的银行间同业市场债券按现金流量折现法估值，具体估值模型、参数及结果由中央国债登记结算有限责任公司独立提供。

7.4.5 会计政策和会计估计变更以及差错更正的说明

7.4.5.1 会计政策变更的说明

本报告期，本基金未发生会计政策变更事项。

7.4.5.2 会计估计变更的说明

本报告期，本基金未发生会计估计变更事项。

7.4.5.3 差错更正的说明

本报告期，本基金未发生会计差错更正事项。

7.4.6 税项

根据财政部、国家税务总局财税[2002]128号《关于开放式证券投资基金有关税收问题的通知》、财税[2005]102号《关于股息红利个人所得税有关政策的通知》、财税[2005]107号《关于股息红利有关个人所得税政策的补充通知》、财税[2008]1号《关于企业所得税若干优惠政策的通知》及其他相关财税法规和实务操作，主要税项列示如下：

- (1) 以发行基金方式募集资金不属于营业税征收范围，不征收营业税。
- (2) 对基金从证券市场中取得的收入，包括买卖股票、债券的差价收入，股权的股息、红利收入，债券的利息收入及其他收入，暂不征收企业所得税。
- (3) 对基金取得的企业债券利息收入，由发行债券的企业在向基金支付利息时代扣代缴 20% 的个人所得税。对基金取得的股票的股息、红利收入，由上市公司在向基金派发股息、红利时暂减按 50% 计入个人应纳税所得额，依照现行税法规定即 20% 代扣代缴个人所得税。
- (4) 基金卖出股票按 0.1% 的税率缴纳股票交易印花税，买入股票不征收股票交易印花税。

7.4.7 重要财务报表项目的说明

7.4.7.1 银行存款

单位：人民币元

项目	本期末 2012 年 12 月 31 日	上年度末 2011 年 12 月 31 日
活期存款	14,835,411.05	29,601,795.96
定期存款	-	-
其他存款	-	-
合计	14,835,411.05	29,601,795.96

7.4.7.2 交易性金融资产

单位：人民币元

项目		本期末 2012年12月31日		
		成本	公允价值	公允价值变动
股票		307,411,430.88	344,139,885.91	36,728,455.03
债券	交易所市场	-	-	-
	银行间市场	9,984,930.00	9,995,000.00	10,070.00
	合计	9,984,930.00	9,995,000.00	10,070.00
资产支持证券		-	-	-
基金		-	-	-
其他		-	-	-
合计		317,396,360.88	354,134,885.91	36,738,525.03
项目		上年度末 2011年12月31日		
		成本	公允价值	公允价值变动
股票		431,723,097.36	380,066,982.39	-51,656,114.97
债券	交易所市场	-	-	-
	银行间市场	10,011,030.00	10,131,000.00	119,970.00
	合计	10,011,030.00	10,131,000.00	119,970.00
资产支持证券		-	-	-
基金		-	-	-
其他		-	-	-
合计		441,734,127.36	390,197,982.39	-51,536,144.97

7.4.7.3 衍生金融资产/负债

无余额。

7.4.7.4 买入返售金融资产**7.4.7.4.1 各项买入返售金融资产期末余额**

无余额。

7.4.7.4.2 期末买断式逆回购交易中取得的债券

无余额。

7.4.7.5 应收利息

单位：人民币元

项目	本期末 2012年12月31日	上年度末 2011年12月31日
应收活期存款利息	3,492.91	5,702.96
应收定期存款利息	-	-
应收其他存款利息	-	-
应收结算备付金利息	110.66	450.00

应收债券利息	178,104.11	77,901.64
应收买入返售证券利息	-	-
应收申购款利息	-	-
其他	-	-
合计	181,707.68	84,054.60

7.4.7.6 其他资产

无余额。

7.4.7.7 应付交易费用

单位：人民币元

项目	本期末 2012年12月31日	上年度末 2011年12月31日
交易所市场应付交易费用	200,776.07	380,174.25
银行间市场应付交易费用	-	175.00
合计	200,776.07	380,349.25

7.4.7.8 其他负债

单位：人民币元

项目	本期末 2012年12月31日	上年度末 2011年12月31日
应付券商交易单元保证金	-	-
应付赎回费	8,339.17	205.41
预提费用	380,000.00	385,000.00
合计	388,339.17	385,205.41

7.4.7.9 实收基金

金额单位：人民币元

项目	本期 2012年1月1日至2012年12月31日	
	基金份额（份）	账面金额
上年度末	546,286,788.86	546,286,788.86
本期申购	32,990,514.33	32,990,514.33
本期赎回（以“-”号填列）	-124,030,529.07	-124,030,529.07
本期末	455,246,774.12	455,246,774.12

注：本期申购含红利再投资和转换转入份额，本期赎回含转换转出份额。

7.4.7.10 未分配利润

单位：人民币元

项目	已实现部分	未实现部分	未分配利润合计
上年度末	-10,527,295.27	-116,380,521.41	-126,907,816.68
本期利润	-68,511,274.94	88,274,670.00	19,763,395.06

本期基金份额交易产生的变动数	8,508,626.80	12,220,164.83	20,728,791.63
其中：基金申购款	-2,889,772.87	-4,611,813.00	-7,501,585.87
基金赎回款	11,398,399.67	16,831,977.83	28,230,377.50
本期已分配利润	-	-	-
本期末	-70,529,943.41	-15,885,686.58	-86,415,629.99

7.4.7.11 存款利息收入

单位：人民币元

项目	本期 2012年1月1日至2012年12月31日	上年度可比期间 2011年1月1日至2011年12月31日
活期存款利息收入	214,896.61	255,717.58
定期存款利息收入	-	-
其他存款利息收入	-	-
结算备付金利息收入	19,922.67	14,874.91
其他	63.02	3,939.04
合计	234,882.30	274,531.53

7.4.7.12 股票投资收益

单位：人民币元

项目	本期 2012年1月1日至2012年12月31日	上年度可比期间 2011年1月1日至2011年12月31日
卖出股票成交总额	1,077,318,638.88	999,505,292.78
减：卖出股票成本总额	1,140,290,255.39	1,037,101,805.41
买卖股票差价收入	-62,971,616.51	-37,596,512.63

7.4.7.13 债券投资收益

单位：人民币元

项目	本期 2012年1月1日至2012年12月31日	上年度可比期间 2011年1月1日至2011年12月31日
卖出债券(债转股及债券到期兑付)成交总额	10,677,710.16	477,222.80
减：卖出债券(债转股及债券到期兑付)成本总额	10,424,030.00	377,100.00
减：应收利息总额	126,658.05	138.86
债券投资收益	127,022.11	99,983.94

7.4.7.14 衍生工具收益**7.4.7.14.1 衍生工具收益——买卖权证差价收入**

无。

7.4.7.15 股利收益

单位：人民币元

项目	本期 2012年1月1日至2012年12月31日	上年度可比期间 2011年1月1日至2011年12月31日
股票投资产生的股利收益	3,967,751.47	3,713,278.84
基金投资产生的股利收益	-	-
合计	3,967,751.47	3,713,278.84

7.4.7.16 公允价值变动收益

单位：人民币元

项目名称	本期 2012年1月1日至2012年12月31日	上年度可比期间 2011年1月1日至2011年12月31日
1. 交易性金融资产	88,274,670.00	-133,760,358.80
——股票投资	88,384,570.00	-133,880,328.80
——债券投资	-109,900.00	119,970.00
——资产支持证券投资	-	-
——基金投资	-	-
2. 衍生工具	-	-
——权证投资	-	-
3. 其他	-	-
合计	88,274,670.00	-133,760,358.80

7.4.7.17 其他收入

单位：人民币元

项目	本期 2012年1月1日至2012年12月31日	上年度可比期间 2011年1月1日至2011年12月31日
基金赎回费收入	85,214.24	162,015.30
基金转换费收入	571.76	2,585.96
其他	-	-
合计	85,786.00	164,601.26

注：1、本基金的赎回费率按持有期间递减，赎回费总额的 25% 归入基金资产。

2、本基金的转换费由赎回费和申购费补差两部分组成，其中赎回费总额的 25% 归入转出基金的基金资产。

7.4.7.18 交易费用

单位：人民币元

项目	本期 2012年1月1日至2012年12月31日	上年度可比期间 2011年1月1日至2011年12月31日
交易所市场交易费用	3,204,060.43	3,077,119.94
银行间市场交易费用	350.00	175.00
合计	3,204,410.43	3,077,294.94

7.4.7.19 其他费用

单位：人民币元

项目	本期	上年度可比期间
	2012年1月1日至2012年12月31日	2011年1月1日至2011年12月31日
审计费用	60,000.00	65,000.00
信息披露费	320,000.00	320,000.00
债券帐户维护费	18,000.00	18,000.00
银行汇划费	1,672.00	926.00
其他	-	-
合计	399,672.00	403,926.00

7.4.8 或有事项、资产负债表日后事项的说明

7.4.8.1 或有事项

无。

7.4.8.2 资产负债表日后事项

无。

7.4.9 关联方关系

关联方名称	与本基金的关系
中国工商银行	基金托管人 基金代销机构
申万菱信基金管理有限公司	基金管理人 基金销售机构 基金注册登记机构
申银万国证券股份有限公司（以下简称“申银万国”）	基金管理人的股东 基金代销机构
三菱 UFJ 信托银行株式会社	基金管理人的股东

注：下述关联交易均在正常业务范围内按一般商业条款订立。

7.4.10 本报告期及上年度可比期间的关联方交易

7.4.10.1 通过关联方交易单元进行的交易

7.4.10.1.1 股票交易

金额单位：人民币元

关联方名称	本期		上年度可比期间	
	2012年1月1日至2012年12月31日		2011年1月1日至2011年12月31日	
	成交金额	占当期股票成交总额的比例	成交金额	占当期股票成交总额的比例
申银万国	320,106,719.05	15.30%	142,579,394.00	6.97%

7.4.10.1.2 应支付关联方的佣金

金额单位：人民币元

关联方名称	本期			
	2012年1月1日至2012年12月31日			
	当期佣金	占当期佣金总量的比例	期末应付佣金余额	占期末应付佣金总额的比例
申银万国	275,114.21	15.43%	-	-

关联方名称	上年度可比期间 2011年1月1日至2011年12月31日			
	当期 佣金	占当期佣金总 量的比例	期末应付佣金余额	占期末应付佣金 总额的比例
申银万国	121,191.85	7.14%	41,517.44	10.92%

注：(1)上述佣金按市场佣金率计算，以扣除由中国证券登记结算有限责任公司收取的证管费、经手费和适用期间内由券商承担的证券结算风险基金后的净额列示。权证交易不计佣金。

(2)该类佣金协议的服务范围还包括佣金收取方为本基金提供的证券投资研究成果和市场信息服务等。

7.4.10.2 关联方报酬

7.4.10.2.1 基金管理费

单位：人民币元

项目	本期 2012年1月1日至2012年12月31日	上年度可比期间2011年1月 1日至2011年12月31日
当期发生的基金应支付的管理费	5,673,034.02	7,306,842.22
其中：支付销售机构的客户维护费	1,484,070.26	1,998,862.50

注：支付基金管理人的基金管理人报酬按前一日基金资产净值 1.50% 的年费率计提，逐日累计至每月月底，按月支付。其计算公式为：日基金管理人报酬=前一日基金资产净值*1.50%/当年天数。

7.4.10.2.2 基金托管费

单位：人民币元

项目	本期 2012年1月1日至2012年12月31日	上年度可比期间 2011 年 1 月 1 日至 2011 年 12 月 31 日
当期发生的基金应支付的托管费	945,505.75	1,217,807.08

注：支付基金托管人的基金托管费按前一日基金资产净值 0.25% 的年费率计提，逐日累计至每月月底，按月支付。其计算公式为：日基金托管费=前一日基金资产净值*0.25%/当年天数。

7.4.10.3 与关联方进行银行间同业市场的债券(含回购)交易

本基金本报告期及上年度可比期间未与关联方进行银行间同业市场的债券(含回购)交易。

7.4.10.4 各关联方投资本基金的情况

7.4.10.4.1 报告期内基金管理人运用固有资金投资本基金的情况

本报告期和上年度可比期间内，本基金管理人未发生运用固有资金投资本基金的情况。

7.4.10.4.2 报告期末除基金管理人之外的其他关联方投资本基金的情况

本期末和上年度末，除基金管理人之外的其他关联方，未发生投资本基金的情况。

7.4.10.5 由关联方保管的银行存款余额及当期产生的利息收入

单位：人民币元

关联方名称	本期 2012年1月1日至2012年12月31日		上年度可比期间 2011年1月1日至2011年12月31日	
	期末余额	当期利息收入	期末余额	当期利息收入
中国工商银行	14,835,411.05	214,896.61	29,601,795.96	255,717.58

注：本基金的银行存款由基金托管人中国工商银行保管，按银行同业利率计息。

7.4.10.6 本基金在承销期内参与关联方承销证券的情况

本基金本报告期及上年度可比期间在承销期内未参与关联方承销证券买卖。

7.4.11 利润分配情况

本基金本报告期内未进行利润分配。

7.4.12 期末（2012年12月31日）本基金持有的流通受限证券

7.4.12.1 因认购新发/增发证券而于期末持有的流通受限证券

截至2012年12月31日，本基金未持有因认购新发、增发而流通受限的证券。

7.4.12.2 期末持有的暂时停牌等流通受限股票

金额单位：人民币元

股票代码	股票名称	停牌日期	停牌原因	期末估值单价	复牌日期	复牌开盘单价	数量（股）	期末成本总额	期末估值总额	备注
000002	万科 A	2012-12-26	重大事项	10.12	2013-01-21	11.13	1,400,000	11,648,652.41	14,168,000.00	-

注：本基金截至2012年12月31日止持有以上因公布的重大事项可能产生重大影响而被暂时停牌的股票，该类股票将在所公布事项的重大影响消除后，经交易所批准复牌。

7.4.12.3 期末债券正回购交易中作为抵押的债券

截至本报告期末2012年12月31日止，本基金无债券正回购交易形成的卖出回购证券款余额，无相关抵押债券。

7.4.13 金融工具风险及管理

本基金为股票型基金。本基金投资的金融工具主要包括股票投资、债券投资和权证投资等。与这些金融工具有关的风险，以及本基金管理人管理这些风险所采取的风险管理政策如下所述。

7.4.13.1 风险管理政策和组织架构

本基金是一只进行主动投资的股票型证券投资基金，属于中高风险品种，本基金管理人从事风险管理的主要目标是通过采用积极主动的分散化投资策略，在严格控制投资风险的前提下，实现基金资产的保值增值，力争为投资者获取超过业绩基准的长期投资收益。

本基金管理人已制定针对以上金融工具风险的管理政策和控制制度，并且形成了由本基金管理人

在公司层面建立的风险管理委员会以及在董事会层面建立的风险控制委员会负责对与所投资金融工具相关的风险类型、管理政策和各种投资限制的定期回顾、评估和修改，本基金管理人的风险管理部门负责具体落实和日常跟踪的工作机制。

本基金管理人对于金融工具的风险管理方法主要是通过定性分析和定量分析的方法去估测各种风险产生的可能损失。从定性分析的角度出发，判断风险损失的严重程度和出现同类风险损失的频度。而从定量分析的角度出发，根据本基金的投资目标，结合基金资产所运用金融工具特征通过特定的风险量化指标、模型，日常的量化报告，确定风险损失的限度和相应置信程度，及时可靠地对各种风险进行监督、检查和评估，并通过相应决策，将风险控制可在承受的范围之内。

本基金面临的主要风险包括：信用风险、流动性风险和市场风险。与本基金相关的市场风险主要是利率风险和其他价格风险。

7.4.13.2 信用风险

信用风险是指金融工具的一方到期无法履行约定义务致使本基金遭受损失的风险。本基金的信用风险主要来源于金融工具的发行者或是交易对手不能履行约定义务而产生。

对于发行者的信用风险控制，本基金管理人主要通过通过对投资品种的信用等级评估来选择适当的投资对象来管理。于 2012 年 12 月 31 日，本基金未持有信用类债券(2011 年 12 月 31 日：同)，所以本基金管理人认为本基金与债券发行者有关的信用风险不重大。

本基金的银行存款存放在本基金的托管行 -中国工商银行，因而本基金管理人认为与该银行相关的信用风险不重大。

本基金在交易所进行的交易均与中国证券登记结算有限责任公司完成债券等投资品种的交收和款项清算，因此违约风险发生的可能性很小，本基金管理人认为在交易所进行的交易涉及的信用风险不重大。

对于银行间债券等品种的交易，本基金管理人主要通过事前检查、控制交易对手信用及交割方式来管理风险。

7.4.13.3 流动性风险

流动性风险是指在履行与金融负债有关的义务时遇到资金短缺的风险。本基金的流动性风险主要来源于开放式基金每日兑付赎回资金的流动性风险，以及因部分投资品种交易不活跃而出现的变现风险以及因投资集中而无法在市场出现剧烈波动的情况下以合理价格变现投资的风险。

本基金管理人对于流动性风险管理的目标是监控基金组合流动性指标，确保市场出现剧烈波动时，基金仍能应付大量赎回和其他负债，灵活调整组合结构，而且不影响组合估值。

针对兑付赎回资金的流动性风险，本基金管理人对基金申购赎回状况进行严密监控和分析预测，

保持基金投资组合中的流动性资产与之相匹配。此外，本基金管理人在基金合同约定巨额赎回条款，设计了非常情况下赎回资金的处理模式，控制因开放模式带来的流动性风险，有效保障基金持有人利益。

针对投资交易品种变现的流动性风险，本基金管理人每日监控和预测本基金的各项流动性指标，包括组合持仓集中度指标、基金组合在短时间内变现能力的综合指标、组合持仓中变现能力较差的品种的比例控制和受限制流通股票的总量控制，通过指标来持续地评估、选择、跟踪和控制基金投资的流动性风险。同时，本基金在需要时可通过卖出回购金融资产方式融入短期资金，以缓解流动性风险。

本基金所持大部分交易性金融资产在证券交易所上市，其余是流动性较好的可在银行间同业市场交易的金融资产工具、银行存款和结算备付金，因此比较容易变现来满足投资者对于基金资产的赎回。除附注 7.4.12 披露的流通受限不能自由转让的基金资产外，本基金未持有其他有重大流动性风险的投资品种。从本基金资产和负债的情况来看，本基金管理人认为本基金面临的流动性风险较小。

本基金所持有的全部金融负债的合同约定到期日均为一个月以内且不计息，可赎回基金份额净值(所有者权益)无固定到期日且不计息，因此账面余额即为未折现的合约到期现金流量。

7.4.13.4 市场风险

市场风险是指基金所持金融工具的公允价值或未来现金流量因所处市场各类价格因素的变动而发生波动的风险，包括利率风险、外汇风险和其他价格风险。

7.4.13.4.1 利率风险

利率风险是指利率敏感性金融工具的公允价值及将来现金流受市场利率变动而发生波动的风险。

于资产负债表日，本基金持有的大部分金融资产和金融负债不计息，因此本基金的收入及经营活动的现金流量在很大程度上独立于市场利率变化。本基金持有的利率敏感性资产主要为银行存款及结算备付金。

7.4.13.4.1.1 利率风险敞口

单位：人民币元

本期末 2012年12月31日	1个月以内	3个月-1年	1-5年	5年以上	不计息	合计
资产						
银行存款	14,835,411.05	-	-	-	-	14,835,411.05
结算备付金	223,563.59	-	-	-	-	223,563.59
存出保证金	-	-	-	-	587,280.95	587,280.95
交易性金融资产	-	9,995,000.00	-	-	344,139,885.91	354,134,885.91

应收证券清算款	-	-	-	-	2,680,148.23	2,680,148.23
应收利息	-	-	-	-	181,707.68	181,707.68
应收申购款	-	-	-	-	22,020.72	22,020.72
资产总计	15,058,974.64	9,995,000.00	-	-	347,611,043.49	372,665,018.13
负债						
应付证券清算款	-	-	-	-	211,477.78	211,477.78
应付赎回款	-	-	-	-	2,532,346.57	2,532,346.57
应付管理人报酬	-	-	-	-	429,372.34	429,372.34
应付托管费	-	-	-	-	71,562.07	71,562.07
应付交易费用	-	-	-	-	200,776.07	200,776.07
其他负债	-	-	-	-	388,339.17	388,339.17
负债总计	-	-	-	-	3,833,874.00	3,833,874.00
利率敏感度缺口	15,058,974.64	9,995,000.00	-	-	343,777,169.49	368,831,144.13
上年度末2011年 12月31日	1个月以内	3个月-1年	1-5年	5年以上	不计息	合计
资产						
银行存款	29,601,795.96	-	-	-	-	29,601,795.96
结算备付金	999,969.83	-	-	-	-	999,969.83
存出保证金	-	-	-	-	441,441.90	441,441.90
交易性金融资产	-	-	10,131,000.00	-	380,066,982.39	390,197,982.39
应收证券清算款	-	-	-	-	2,705,635.32	2,705,635.32
应收利息	-	-	-	-	84,054.60	84,054.60
应收申购款	-	-	-	-	25,093.03	25,093.03
资产总计	30,601,765.79	-	10,131,000.00	-	383,323,207.24	424,055,973.03
负债						
应付证券清算款	-	-	-	-	2,937,605.62	2,937,605.62
应付赎回款	-	-	-	-	313,543.02	313,543.02
应付管理人报酬	-	-	-	-	565,969.32	565,969.32
应付托管费	-	-	-	-	94,328.23	94,328.23
应付交易费用	-	-	-	-	380,349.25	380,349.25
其他负债	-	-	-	-	385,205.41	385,205.41
负债总计	-	-	-	-	4,677,000.85	4,677,000.85
利率敏感度缺口	30,601,765.79	-	10,131,000.00	-	378,646,206.39	419,378,972.18

注：表中所示为本基金资产及负债的公允价值，并按照合约规定的利率重新定价日或到期日孰早者予以分类。

7.4.13.4.1.2 利率风险的敏感性分析

于 2012 年 12 月 31 日，本基金持有的交易性债券投资公允价值占基金资产净值的比例为 2.71% (2011 年 12 月 31 日：2.42%)，因此市场利率的变动对于本基金资产净值无重大影响 (2011 年 12 月 31 日：同)。

7.4.13.4.2 外汇风险

外汇风险是指金融工具的公允价值或未来现金流量因外汇汇率变动而发生波动的风险。本基金的所有资产及负债以人民币计价，因此无重大外汇风险。

7.4.13.4.3 其他价格风险

基金的其他价格风险是指以交易性金融资产的公允价值受市场利率和外汇汇率以外的市场价格因素变动发生波动的风险，该风险可能与特定投资品种相关，也有可能与整体投资品种相关。本基金的市场价格风险主要来源于本基金投资的股权和债权工具的未来价格可能受到一般市场波动或是其他影响个别股权工具价值的特定风险影响。由于本基金是一只中高风险的股票型基金，股票资产的配置一般情况下在 60% 至 95% 的比例，所以存在很高的市场价格风险。

本基金管理人通过采用双线并行的投资组合策略，自上而下地进行证券品种的资产配置，自下而上地精选股票。结合宏观及微观环境的变化，定期或不定期对投资策略、资产配置、基金资产投资组合进行修正，来主动应对可能发生的其他价格风险。

此外，本基金管理人在构建基金资产配置和资产投资组合的基础上，通过建立事前和事后跟踪误差以及运用多种定量的方法对基金进行风险度量，来测试基金的潜在价格风险，及时可靠地对风险进行跟踪和控制，争取将风险控制在可承受的范围内。

7.4.13.4.3.1 其他价格风险敞口

金额单位：人民币元

项目	本期末 2012 年 12 月 31 日		上年度末 2011 年 12 月 31 日	
	公允价值	占基金资产净值 比例 (%)	公允价值	占基金资产净 值比例 (%)
交易性金融资产-股票投资	344,139,885.91	93.31	380,066,982.39	90.63
衍生金融资产-权证投资	-	-	-	-
其他	-	-	-	-
合计	344,139,885.91	93.31	380,066,982.39	90.63

7.4.13.4.3.2 其他价格风险的敏感性分析

假设	1. 以沪深 300 指数为基准衡量其他价格风险
----	--------------------------

2. 其他市场变量保持不变			
分析	相关风险变量的变动	对资产负债表日基金资产净值的 影响金额（单位：人民币元）	
		本期末 2012 年 12 月 31 日	上年度末 2011 年 12 月 31 日
	基准上升 5%	16,980,000.00	17,340,000.00
	基准下降 5%	-16,980,000.00	-17,340,000.00

7.4.14 有助于理解和分析会计报表需要说明的其他事项

(1) 公允价值

(a) 不以公允价值计量的金融工具

不以公允价值计量的金融资产和负债主要包括应收款项和其他金融负债，其账面价值与公允价值相差很小。

(b) 以公允价值计量的金融工具

(i) 金融工具公允价值计量的方法

根据在公允价值计量中对计量整体具有重大意义的最低层级的输入值，公允价值层级可分为：

第一层级：相同资产或负债在活跃市场上(未经调整)的报价。

第二层级：直接(比如取自价格)或间接(比如根据价格推算的)可观察到的、除第一层级中的市场报价以外的资产或负债的输入值。

第三层级：以可观察到的市场数据以外的变量为基础确定的资产或负债的输入值(不可观察输入值)。

(ii) 各层次金融工具公允价值

于 2012 年 12 月 31 日，本基金持有的以公允价值计量且其变动计入当期损益的金融工具中属于第一层级的余额为 329,971,885.91 元，属于第二层级的余额为 24,163,000.00 元，无属于第三层级的余额(2011 年 12 月 31 日：第一层级 359,829,659.61 元，第二层级 30,368,322.78 元，无属于第三层级的余额)。

(iii) 公允价值所属层次间的重大变动

对于证券交易所上市的股票和债券，若出现重大事项停牌、交易不活跃(包括涨跌停时的交易不活跃)、或属于非公开发行等情况，本基金分别于停牌日至交易恢复活跃日期间、交易不活跃期间及限售期间不将相关股票和债券的公允价值列入第一层级；并根据估值调整中采用的不可观察输入值对于公允价值的影响程度，确定相关股票和债券公允价值应属第二层级或第三层级。

(iv) 第三层次公允价值余额和本期变动金额

无。

(2) 除公允价值外，截至资产负债表日本基金无需要说明的其他重要事项。

§ 8 投资组合报告

8.1 期末基金资产组合情况

金额单位：人民币元

序号	项目	金额	占基金总资产的比例 (%)
1	权益投资	344,139,885.91	92.35
	其中：股票	344,139,885.91	92.35
2	固定收益投资	9,995,000.00	2.68
	其中：债券	9,995,000.00	2.68
	资产支持证券	-	-
3	金融衍生品投资	-	-
4	买入返售金融资产	-	-
	其中：买断式回购的买入返售金融资产	-	-
5	银行存款和结算备付金合计	15,058,974.64	4.04
6	其他各项资产	3,471,157.58	0.93
7	合计	372,665,018.13	100.00

8.2 期末按行业分类的股票投资组合

金额单位：人民币元

代码	行业类别	公允价值	占基金资产净值比例 (%)
A	农、林、牧、渔业	-	-
B	采掘业	18,691,500.00	5.07
C	制造业	137,582,142.53	37.30
C0	食品、饮料	25,643,926.40	6.95
C1	纺织、服装、皮毛	4,125,000.00	1.12
C2	木材、家具	-	-
C3	造纸、印刷	-	-
C4	石油、化学、塑胶、塑料	11,824,998.64	3.21
C5	电子	-	-
C6	金属、非金属	-	-
C7	机械、设备、仪表	75,034,564.99	20.34
C8	医药、生物制品	20,953,652.50	5.68
C99	其他制造业	-	-
D	电力、煤气及水的生产和供应业	17,118,479.52	4.64

E	建筑业	13,796,098.68	3.74
F	交通运输、仓储业	17,444,361.34	4.73
G	信息技术业	15,165,833.56	4.11
H	批发和零售贸易	13,817,030.28	3.75
I	金融、保险业	92,092,140.00	24.97
J	房地产业	16,260,300.00	4.41
K	社会服务业	2,172,000.00	0.59
L	传播与文化产业	-	-
M	综合类	-	-
	合计	344,139,885.91	93.31

8.3 期末按公允价值占基金资产净值比例大小排序的所有股票投资明细

金额单位：人民币元

序号	股票代码	股票名称	数量（股）	公允价值	占基金资产净值比例（%）
1	600036	招商银行	1,650,000	22,687,500.00	6.15
2	600000	浦发银行	2,150,087	21,328,863.04	5.78
3	000418	小天鹅 A	2,100,092	19,782,866.64	5.36
4	600009	上海机场	1,400,029	17,444,361.34	4.73
5	601318	中国平安	361,024	16,350,776.96	4.43
6	601628	中国人寿	750,000	16,050,000.00	4.35
7	000002	万科 A	1,400,000	14,168,000.00	3.84
8	002140	东华科技	627,666	13,796,098.68	3.74
9	600011	华能国际	1,900,000	13,566,000.00	3.68
10	600837	海通证券	1,300,000	13,325,000.00	3.61
11	000895	双汇发展	210,016	12,159,926.40	3.30
12	601699	潞安环能	550,000	12,039,500.00	3.26
13	600859	王府井	500,043	11,981,030.28	3.25
14	600406	国电南瑞	700,052	11,221,833.56	3.04
15	600104	上汽集团	604,982	10,671,882.48	2.89
16	000338	潍柴动力	400,060	10,125,518.60	2.75
17	000951	中国重汽	750,000	9,622,500.00	2.61
18	002422	科伦药业	160,095	8,968,521.90	2.43
19	600690	青岛海尔	650,000	8,710,000.00	2.36
20	002497	雅化集团	900,049	8,424,458.64	2.28
21	600312	平高电气	999,946	7,269,607.42	1.97
22	600489	中金黄金	400,000	6,652,000.00	1.80
23	000999	华润三九	279,938	6,634,530.60	1.80
24	600809	山西汾酒	150,000	6,249,000.00	1.69

25	002638	勤上光电	492,906	5,224,803.60	1.42
26	000919	金陵药业	700,000	4,816,000.00	1.31
27	600887	伊利股份	200,000	4,396,000.00	1.19
28	002612	朗姿股份	150,000	4,125,000.00	1.12
29	600588	用友软件	400,000	3,944,000.00	1.07
30	000539	粤电力 A	600,081	3,552,479.52	0.96
31	600141	兴发集团	188,500	3,400,540.00	0.92
32	000783	长江证券	250,000	2,350,000.00	0.64
33	002033	丽江旅游	120,000	2,172,000.00	0.59
34	000024	招商地产	70,000	2,092,300.00	0.57
35	002122	天马股份	340,000	1,876,800.00	0.51
36	600327	大东方	400,000	1,836,000.00	0.50
37	601311	骆驼股份	200,067	1,750,586.25	0.47
38	000858	五粮液	60,000	1,693,800.00	0.46
39	600251	冠农股份	70,000	1,145,200.00	0.31
40	600085	同仁堂	30,000	534,600.00	0.14

8.4 报告期内股票投资组合的重大变动

8.4.1 累计买入金额超出期初基金资产净值 2%或前 20 名的股票明细

金额单位：人民币元

序号	股票代码	股票名称	本期累计买入金额	占期初基金资产净值比例 (%)
1	600406	国电南瑞	29,164,419.91	6.95
2	000895	双汇发展	28,307,655.51	6.75
3	600383	金地集团	27,235,137.35	6.49
4	002638	勤上光电	24,950,394.09	5.95
5	600048	保利地产	23,107,641.22	5.51
6	600859	王府井	21,784,643.44	5.19
7	601318	中国平安	18,700,227.28	4.46
8	600312	平高电气	18,017,324.65	4.30
9	600199	金种子酒	17,994,200.75	4.29
10	600887	伊利股份	17,437,590.05	4.16
11	600036	招商银行	17,033,000.00	4.06
12	601601	中国太保	16,974,331.22	4.05
13	600009	上海机场	16,683,809.59	3.98
14	600837	海通证券	16,624,097.53	3.96
15	600000	浦发银行	16,094,912.92	3.84
16	002244	滨江集团	15,794,322.00	3.77
17	000418	小天鹅 A	15,510,741.53	3.70

18	600588	用友软件	15,297,497.30	3.65
19	000024	招商地产	15,246,979.35	3.64
20	002387	黑牛食品	14,938,430.65	3.56
21	002033	丽江旅游	14,894,307.92	3.55
22	601928	凤凰传媒	14,166,925.77	3.38
23	600535	天士力	13,813,549.61	3.29
24	000776	广发证券	13,561,484.90	3.23
25	601628	中国人寿	13,316,924.46	3.18
26	000562	宏源证券	13,276,928.00	3.17
27	600376	首开股份	12,886,351.54	3.07
28	002140	东华科技	12,326,440.77	2.94
29	601699	潞安环能	12,035,859.38	2.87
30	600011	华能国际	11,838,750.00	2.82
31	000002	万科A	11,648,652.41	2.78
32	600183	生益科技	11,337,767.00	2.70
33	002384	东山精密	11,239,620.81	2.68
34	000423	东阿阿胶	11,037,334.12	2.63
35	600426	华鲁恒升	10,966,731.45	2.61
36	600559	老白干酒	10,860,379.24	2.59
37	002612	朗姿股份	10,857,437.00	2.59
38	002106	莱宝高科	10,763,148.59	2.57
39	600835	上海机电	10,403,643.81	2.48
40	002665	首航节能	10,322,268.72	2.46
41	000869	张裕A	10,279,776.00	2.45
42	300027	华谊兄弟	10,014,473.59	2.39
43	002482	广田股份	9,628,764.08	2.30
44	600030	中信证券	9,401,800.00	2.24
45	002497	雅化集团	9,046,876.21	2.16

8.4.2 累计卖出金额超出期初基金资产净值 2%或前 20 名的股票明细

金额单位：人民币元

序号	股票代码	股票名称	本期累计卖出金额	占期初基金资产净值比例 (%)
1	600887	伊利股份	31,841,036.98	7.59
2	600383	金地集团	28,816,892.76	6.87
3	000423	东阿阿胶	27,608,663.97	6.58
4	000417	合肥百货	27,081,024.39	6.46
5	600141	兴发集团	25,968,829.33	6.19
6	002096	南岭民爆	24,677,350.44	5.88
7	600048	保利地产	23,975,294.47	5.72
8	000858	五粮液	22,373,415.46	5.33

9	000541	佛山照明	21,503,534.01	5.13
10	002638	勤上光电	21,115,583.16	5.03
11	601601	中国太保	20,868,693.98	4.98
12	002035	华帝股份	20,746,798.23	4.95
13	600354	敦煌种业	19,575,262.04	4.67
14	600030	中信证券	18,571,547.72	4.43
15	600199	金种子酒	17,220,697.77	4.11
16	000568	泸州老窖	16,827,708.73	4.01
17	600406	国电南瑞	16,481,974.32	3.93
18	600588	用友软件	16,423,040.10	3.92
19	002244	滨江集团	16,412,853.32	3.91
20	600535	天士力	16,314,379.15	3.89
21	000024	招商地产	16,093,528.43	3.84
22	600837	海通证券	15,653,757.65	3.73
23	002387	黑牛食品	14,676,823.00	3.50
24	000895	双汇发展	14,590,250.00	3.48
25	000538	云南白药	14,392,504.39	3.43
26	000888	峨眉山 A	13,958,236.64	3.33
27	000562	宏源证券	13,808,798.74	3.29
28	600376	首开股份	13,561,268.43	3.23
29	601928	凤凰传媒	13,459,474.51	3.21
30	300020	银江股份	13,016,390.04	3.10
31	000998	隆平高科	12,928,225.16	3.08
32	002384	东山精密	12,227,402.24	2.92
33	000776	广发证券	11,826,857.31	2.82
34	600183	生益科技	11,723,852.99	2.80
35	002033	丽江旅游	11,217,726.59	2.67
36	002041	登海种业	11,181,247.21	2.67
37	002482	广田股份	10,867,784.54	2.59
38	002281	光迅科技	10,806,142.93	2.58
39	600594	益佰制药	10,627,700.42	2.53
40	002547	春兴精工	10,504,622.20	2.50
41	600426	华鲁恒升	10,471,180.91	2.50
42	300027	华谊兄弟	10,329,553.56	2.46
43	000869	张裕 A	10,123,686.53	2.41
44	600835	上海机电	10,103,328.84	2.41
45	002665	首航节能	10,006,652.93	2.39
46	600312	平高电气	9,844,671.49	2.35
47	002106	莱宝高科	9,768,802.31	2.33
48	002226	江南化工	9,256,764.50	2.21
49	600559	老白干酒	8,876,110.22	2.12

50	002051	中工国际	8,745,216.73	2.09
51	600143	金发科技	8,626,368.91	2.06
52	601166	兴业银行	8,454,228.16	2.02

8.4.3 买入股票的成本总额及卖出股票的收入总额

单位：人民币元

买入股票的成本（成交）总额	1,015,978,588.91
卖出股票的收入（成交）总额	1,077,318,638.88

注：“买入金额”、“卖出金额”均按买卖成交金额（成交单价乘以成交数量）填列，不考虑相关交易费用。

8.5 期末按债券品种分类的债券投资组合

金额单位：人民币元

序号	债券品种	公允价值	占基金资产净值比例（%）
1	国家债券	-	-
2	央行票据	9,995,000.00	2.71
3	金融债券	-	-
	其中：政策性金融债	-	-
4	企业债券	-	-
5	企业短期融资券	-	-
6	中期票据	-	-
7	可转债	-	-
8	其他	-	-
9	合计	9,995,000.00	2.71

8.6 期末按公允价值占基金资产净值比例大小排名的前五名债券投资明细

金额单位：人民币元

序号	债券代码	债券名称	数量（张）	公允价值	占基金资产净值比例（%）
1	1001037	10 央行票据 37	100,000	9,995,000.00	2.71

8.7 期末按公允价值占基金资产净值比例大小排名的所有资产支持证券投资明细

本基金本报告期末未持有资产支持证券。

8.8 期末按公允价值占基金资产净值比例大小排名的前五名权证投资明细

本基金本报告期末未持有权证。

8.9 投资组合报告附注

8.9.1 本基金投资的前十名证券的发行主体本期没有出现被监管部门立案调查，或在报告编制日前一年内受到公开谴责、处罚的情形。

8.9.2 基金投资的前十名股票没有超出基金合同规定的备选股票库。

8.9.3 期末其他各项资产构成

单位：人民币元

序号	名称	金额
1	存出保证金	587,280.95
2	应收证券清算款	2,680,148.23
3	应收股利	-
4	应收利息	181,707.68
5	应收申购款	22,020.72
6	其他应收款	-
7	待摊费用	-
8	其他	-
9	合计	3,471,157.58

8.9.4 期末持有的处于转股期的可转换债券明细

本基金本报告期末未持有处于转股期的可转换债券。

8.9.5 期末前十名股票中存在流通受限情况的说明

金额单位：人民币元

序号	股票代码	股票名称	流通受限部分的公允价值	占基金资产净值比例 (%)	流通受限情况说明
1	000002	万科A	14,168,000.00	3.84	重大事项

§ 9 基金份额持有人信息

9.1 期末基金份额持有人户数及持有人结构

份额单位：份

持有人户数(户)	户均持有的基金份额	持有人结构	
		机构投资者	个人投资者

		持有份额	占总份额比例	持有份额	占总份额比例
14,880	30,594.54	72,651,976.36	15.96%	382,594,797.76	84.04%

9.2 期末基金管理人的从业人员持有本基金的情况

项目	持有份额总数（份）	占基金总份额比例
基金管理公司所有从业人员持有本基金	18,675.25	0%

注：基金管理公司高级管理人员、基金投资和研究部门负责人持有本基金基金份额总量的区间为 0；本基金基金经理持有本基金基金份额总量的区间为 0。

§ 10 开放式基金份额变动

单位：份

本报告期期初基金份额总额	546,286,788.86
本报告期基金总申购份额	32,990,514.33
减：本报告期基金总赎回份额	124,030,529.07
本报告期基金拆分变动份额	-
本报告期期末基金份额总额	455,246,774.12

§ 11 重大事件揭示

11.1 基金份额持有人大会决议

报告期内本基金未召开基金份额持有人大会。

11.2 基金管理人、基金托管人的专门基金托管部门的重大人事变动

1、经本基金管理人股东会决议通过及职工民主选举结果，同意外方股东提名的监事由正冈利之先生变更为代田秀雄先生，原职工监事王厚谊先生变更为王菲萍女士。

2、经本基金管理人第一届董事会 2012 年第二次会议审议通过，同意免去于东升先生公司总经理职务，由姜国芳先生代为履行总经理职务，代为履行期限不超过 90 日。具体内容请参考本基金管理人于 2012 年 8 月 14 日发布的《申万菱信基金管理有限公司基金行业高级管理人员变更公告》。

3、报告期内本基金基金托管人无重大人事变动。

11.3 涉及基金管理人、基金财产、基金托管业务的诉讼

报告期内未发生涉及基金管理人、基金财产、基金托管业务的诉讼。

11.4 基金投资策略的改变

报告期内本基金管理人的基金投资策略严格遵循本基金《招募说明书》中披露的基本投资策略，未发生显著的改变。

11.5 为基金进行审计的会计师事务所情况

报告期内，本基金聘用普华永道中天会计师事务所有限公司负责基金审计事务，未发生改聘会计师事务所事宜。自本基金合同生效以来，普华永道中天会计师事务所有限公司为本基金提供审计服务时间为 4 年。本报告期本基金应支付普华永道中天会计师事务所有限公司审计费 60000 元。

11.6 管理人、托管人及其高级管理人员受稽查或处罚等情况

报告期内基金管理人、托管人及其高级管理人员未受监管部门稽查或处罚。

11.7 基金租用证券公司交易单元的有关情况

金额单位：人民币元

券商名称	交易单元数量	股票交易		应支付该券商的佣金		备注
		成交金额	占当期股票成交总额的比例	佣金	占当期佣金总量的比例	
申银万国	2	320,106,719.05	15.30%	275,114.21	15.43%	-
中投证券	1	241,719,204.89	11.55%	205,006.61	11.50%	-
西部证券	1	202,926,985.03	9.70%	177,792.79	9.97%	-
民生证券	1	182,641,148.25	8.73%	157,402.46	8.83%	新增
中信证券	1	176,528,784.96	8.44%	143,431.05	8.04%	-
华泰证券	1	146,065,214.64	6.98%	122,826.33	6.89%	-
齐鲁证券	1	138,542,759.26	6.62%	119,361.88	6.69%	新增
中金公司	1	94,500,017.89	4.52%	77,020.68	4.32%	-
瑞银证券	1	81,445,444.14	3.89%	69,432.72	3.89%	-
平安证券	1	78,985,128.17	3.78%	65,932.85	3.70%	-
东吴证券	1	66,405,205.15	3.17%	56,444.11	3.17%	-
长江证券	1	60,359,702.73	2.88%	53,948.38	3.03%	-
国信证券	1	65,797,464.57	3.14%	53,460.84	3.00%	-

中信建投	1	55,499,514.77	2.65%	48,450.38	2.72%	-
红塔证券	1	56,797,781.40	2.71%	48,277.59	2.71%	-
国泰君安	2	54,179,686.26	2.59%	48,055.62	2.69%	-
北京高华	1	42,542,070.56	2.03%	36,363.87	2.04%	-
民族证券	1	27,271,886.07	1.30%	24,828.49	1.39%	新增
长城证券	1	-	-	-	-	-
东兴证券	1	-	-	-	-	-
光大证券	1	-	-	-	-	-
国金证券	1	-	-	-	-	-
海通证券	2	-	-	-	-	-
华创证券	1	-	-	-	-	-
五矿证券	1	-	-	-	-	-
兴业证券	1	-	-	-	-	-
银河证券	1	-	-	-	-	-
招商证券	1	-	-	-	-	-

注：交易单元选择的标准：1、经营行为规范，在近一年内无重大违规行为；2、公司财务状况良好；3、有良好的内控制度，在业内有良好的声誉；4、有较强的研究能力，能及时、全面、定期提供质量较高的宏观、行业、公司和证券市场研究报告，并能根据基金投资的特殊要求，提供专门的研究报告；5、建立了广泛的信息网络，能及时提供准确的信息资讯和服务。

11.8 其他重大事件

序号	公告事项	法定披露方式	法定披露日期
1	关于旗下开放式基金 2011 年度最后一个交易日基金资产净值和基金份额净值的公告	《中国证券报》、《上海证券报》、《证券时报》、《证券日报》	2012-01-04
2	关于旗下开放式基金新增红塔证券股份有限公司为代销机构的公告	《中国证券报》、《上海证券报》、《证券时报》、《证券日报》	2012-01-10
3	申万菱信消费增长股票型证券投资基金 2011 年第四季度报告	《中国证券报》、《上海证券报》、《证券时报》	2012-01-19
4	申万菱信消费增长股票型证券投资基金招募说明书第五次更新（摘要）	《中国证券报》、《上海证券报》、《证券时报》	2012-01-30
5	关于提请投资者及时更新客户身份基本信息及更新已过期身份证明文件的公告	《中国证券报》、《上海证券报》、《证券时报》、《证券日报》	2012-02-07
6	关于旗下开放式基金新增中信证券（浙江）有限责任公司为代销机构的公告	《中国证券报》、《上海证券报》、《证券时报》、《证券日报》	2012-02-10
7	关于旗下添益宝债券基金、稳益宝债券基金及可转换债券基金实施特定申购费率的公告	《中国证券报》、《上海证券报》、《证券时报》、《证券日报》	2012-02-18
8	关于旗下添益宝债券基金、稳益宝债券基金及可转换债券基金实施特定申购费率的更正公告	《中国证券报》、《上海证券报》、《证券时报》、《证券日报》	2012-02-21
9	申万菱信消费增长股票型证券投资基金 2011 年年度报告	《中国证券报》、《上海证券报》、《证券时报》	2012-03-26

10	关于旗下部分开放式基金参加国泰君安证券股份有限公司开展的开放式基金申购费率优惠活动的公告	《中国证券报》、《上海证券报》、《证券时报》、《证券日报》	2012-03-30
11	关于旗下开放式基金继续参加中国工商银行股份有限公司开展的个人电子银行基金申购费率优惠活动的公告	《中国证券报》、《上海证券报》、《证券时报》、《证券日报》	2012-03-31
12	关于旗下基金对长期停牌的股票变更估值方法的提示性公告	《中国证券报》、《上海证券报》、《证券时报》、《证券日报》	2012-03-31
13	关于参加东吴证券股份有限公司网上交易申购费率优惠活动的公告	《中国证券报》、《上海证券报》、《证券时报》、《证券日报》	2012-04-12
14	申万菱信消费增长股票型证券投资基金 2012 年第 1 季度报告	《中国证券报》、《上海证券报》、《证券时报》	2012-04-24
15	关于旗下基金对长期停牌的股票变更估值方法的提示性公告	《中国证券报》、《上海证券报》、《证券时报》、《证券日报》	2012-05-05
16	关于恢复对旗下基金持有的南岭民爆股票进行市价估值的公告	《中国证券报》、《上海证券报》、《证券时报》、《证券日报》	2012-05-22
17	关于恢复对旗下基金持有的隆平高科股票进行市价估值的公告	《中国证券报》、《上海证券报》、《证券时报》、《证券日报》	2012-05-22
18	关于参加华融证券股份有限公司网上定期定额申购费率优惠活动的公告关于参加华融证券股份有限公司网上定期定额申购费率优惠活动的公告	《中国证券报》、《上海证券报》、《证券时报》、《证券日报》	2012-05-29
19	关于旗下开放式基金新增天风证券股份有限公司为代销机构的公告	《中国证券报》、《上海证券报》、《证券时报》、《证券日报》	2012-06-14
20	关于旗下部分开放式基金继续参加交通银行股份有限公司开展的网上银行、手机银行基金申购费率优惠活动的公告	《中国证券报》、《上海证券报》、《证券时报》、《证券日报》	2012-06-28
21	关于旗下开放式基金参加中信银行股份有限公司开展的网上银行及移动银行申购费率优惠活动的公告	《中国证券报》、《上海证券报》、《证券时报》、《证券日报》	2012-06-28
22	关于旗下开放式基金 2012 半年度最后一个交易日基金资产净值和基金份额净值的公告	《中国证券报》、《上海证券报》、《证券时报》、《证券日报》	2012-07-02
23	关于旗下开放式基金新增华宝证券有限责任公司为代销机构并实施申购费率优惠的公告	《中国证券报》、《上海证券报》、《证券时报》、《证券日报》	2012-07-11
24	关于代为履行基金经理职责的公告	《中国证券报》、《上海证券报》、《证券时报》、《证券日报》	2012-07-17
25	申万菱信消费增长股票型证券投资基金 2012 年第 2 季度报告	《中国证券报》、《上海证券报》、《证券时报》	2012-07-19
26	申万菱信消费增长股票型证券投资基金招募说明书第六次更新（摘要）	《中国证券报》、《上海证券报》、《证券时报》	2012-07-27
27	关于旗下开放式基金新增杭州数米基金销售有限公司为代销机构并实施申购费率优惠的公告	《中国证券报》、《上海证券报》、《证券时报》、《证券日报》	2012-08-01
28	基金行业高级管理人员变更公告	《中国证券报》、《上海证券报》、《证券时报》、《证券日报》	2012-08-14
29	关于旗下开放式基金参加杭州数米基金销售有限公司开展的基金转换申购补差费率优惠活动的公告	《中国证券报》、《上海证券报》、《证券时报》、《证券日报》	2012-08-15

30	关于旗下开放式基金新增上海好买基金销售有限公司为代销机构并实施申购费率优惠的公告	《中国证券报》、《上海证券报》、《证券时报》、《证券日报》	2012-08-15
31	关于旗下开放式基金新增上海长量基金销售投资顾问有限公司为代销机构并实施申购费率优惠的公告	《中国证券报》、《上海证券报》、《证券时报》、《证券日报》	2012-08-15
32	申万菱信消费增长股票型证券投资基金基金经理变更公告	《中国证券报》、《上海证券报》、《证券时报》	2012-08-28
33	申万菱信消费增长股票型证券投资基金 2012 年半年度报告	《中国证券报》、《上海证券报》、《证券时报》	2012-08-29
34	关于旗下部分开放式基金投资光明乳业非公开发行股票的公告	《中国证券报》、《上海证券报》、《证券时报》、《证券日报》	2012-09-06
35	关于旗下部分开放式基金投资光明乳业非公开发行股票的公告	《中国证券报》、《上海证券报》、《证券时报》、《证券日报》	2012-09-12
36	关于恢复对旗下基金持有的南岭民爆股票进行市价估值的公告	《中国证券报》、《上海证券报》、《证券时报》、《证券日报》	2012-09-14
37	关于旗下开放式基金新增深圳众禄基金销售有限公司为代销机构并实施申购费率优惠的公告	《中国证券报》、《上海证券报》、《证券时报》、《证券日报》	2012-10-17
38	关于旗下开放式基金新增浙江同花顺基金销售有限公司为代销机构并实施申购费率优惠的公告	《中国证券报》、《上海证券报》、《证券时报》、《证券日报》	2012-10-17
39	关于旗下开放式基金新增平安银行股份有限公司为代销机构并实施申购费率优惠的公告	《中国证券报》、《上海证券报》、《证券时报》、《证券日报》	2012-10-23
40	申万菱信消费增长股票型证券投资基金 2012 年第 3 季度报告	《中国证券报》、《上海证券报》、《证券时报》	2012-10-24
41	关于旗下基金对长期停牌的股票变更估值方法的提示性公告	《中国证券报》、《上海证券报》、《证券时报》、《证券日报》	2012-11-29
42	关于开通支付宝账户进行网上直销业务的公告	《中国证券报》、《上海证券报》、《证券时报》、《证券日报》	2012-12-12
43	关于旗下开放式基金新增诺亚正行（上海）基金销售投资顾问有限公司为代销机构的公告	《中国证券报》、《上海证券报》、《证券时报》、《证券日报》	2012-12-21
44	关于旗下部分开放式基金继续参加中国工商银行开展的“2013 倾心回馈”基金定投优惠活动的公告	《中国证券报》、《上海证券报》、《证券时报》、《证券日报》	2012-12-28
45	关于 2013 年开始停止使用第一代身份证办理基金业务的公告	《中国证券报》、《上海证券报》、《证券时报》、《证券日报》	2012-12-28
46	关于旗下部分开放式基金继续参加平安银行开展的基金申购费率优惠活动的公告	《中国证券报》、《上海证券报》、《证券时报》、《证券日报》	2012-12-28
47	关于旗下部分开放式基金继续参加中信建投证券开展的基金申购费率优惠活动的公告	《中国证券报》、《上海证券报》、《证券时报》、《证券日报》	2012-12-28
48	关于停止受理第一代居民身份证办理基金业务的公告	《中国证券报》、《上海证券报》、《证券时报》、《证券日报》	2012-12-31

§ 12 备查文件目录

12.1 备查文件目录

基金合同；
招募说明书及其定期更新；
发售公告；
成立公告；
开放日常交易业务公告；
定期报告；
其他临时公告。

12.2 存放地点

上述备查文件中基金合同、招募说明书及其定期更新、基金发售公告和基金成立公告均放置于本基金管理人及基金托管人的住所；开放日常交易业务公告、定期报告和其他临时公告放置于本基金管理人的住所。本基金管理人住所地址为：中国上海市淮海中路 300 号香港新世界大厦 40 层。

12.3 查阅方式

上述文件均可到本基金管理人的住所进行查阅，也可在本基金管理人的网站进行查阅，查询网址：
www.swsmu.com.

申万菱信基金管理有限公司

二〇一三年三月二十八日