

华泰柏瑞价值增长股票型证券投资基金 2012 年年度报告

2012 年 12 月 31 日

基金管理人：华泰柏瑞基金管理有限公司

基金托管人：中国银行股份有限公司

送出日期：2013 年 3 月 28 日

§ 1 重要提示及目录

1.1 重要提示

基金管理人的董事会及董事保证本报告所载资料不存在虚假记载、误导性陈述或重大遗漏，并对其内容的真实性、准确性和完整性承担个别及连带的法律责任。本年度报告已经三分之二以上独立董事签字同意，并由董事长签发。

基金托管人中国银行股份有限公司根据本基金合同规定，于 2013 年 3 月 27 日复核了本报告中的财务指标、净值表现、利润分配情况、财务会计报告、投资组合报告等内容，保证复核内容不存在虚假记载、误导性陈述或者重大遗漏。

基金管理人承诺以诚实信用、勤勉尽责的原则管理和运用基金资产，但不保证基金一定盈利。

基金的过往业绩并不代表其未来表现。投资有风险，投资者在作出投资决策前应仔细阅读本基金的招募说明书及其更新。

本年度报告财务资料已经审计，普华永道中天会计师事务所有限公司为本基金出具了无保留意见的审计报告。

本报告期自 2012 年 1 月 1 日起至 2012 年 12 月 31 日止。

1.2 目录

| | |
|--|-----------|
| §1 重要提示及目录 | 2 |
| 1.1 重要提示..... | 2 |
| 1.2 目录..... | 3 |
| §2 基金简介 | 5 |
| 2.1 基金基本情况..... | 5 |
| 2.2 基金产品说明..... | 5 |
| 2.3 基金管理人和基金托管人..... | 5 |
| 2.4 信息披露方式..... | 6 |
| 2.5 其他相关资料..... | 6 |
| §3 主要财务指标、基金净值表现及利润分配情况 | 6 |
| 3.1 主要会计数据和财务指标..... | 6 |
| 3.2 基金净值表现..... | 7 |
| 3.3 过去三年基金的利润分配情况..... | 9 |
| §4 管理人报告 | 10 |
| 4.1 基金管理人及基金经理情况..... | 10 |
| 4.2 管理人对报告期内本基金运作合规守信情况的说明..... | 11 |
| 4.3 管理人对报告期内公平交易情况的专项说明..... | 12 |
| 4.4 管理人对报告期内基金的投资策略和业绩表现的说明..... | 13 |
| 4.5 管理人对宏观经济、证券市场及行业走势的简要展望..... | 13 |
| 4.6 管理人内部有关本基金的监察稽核工作情况..... | 14 |
| 4.7 管理人对报告期内基金估值程序等事项的说明..... | 15 |
| 4.8 管理人对报告期内基金利润分配情况的说明..... | 15 |
| 4.9 管理人对会计师事务所出具非标准审计报告所涉相关事项的说明..... | 15 |
| §5 托管人报告 | 15 |
| 5.1 报告期内本基金托管人合规守信情况声明..... | 15 |
| 5.2 托管人对报告期内本基金投资运作合规守信、净值计算、利润分配等情况的说明..... | 15 |
| 5.3 托管人对本年度报告中财务信息等内容的真实、准确和完整发表意见..... | 15 |
| §6 审计报告 | 16 |
| 6.1 审计报告基本信息..... | 16 |
| 6.2 审计报告的基本内容..... | 16 |
| §7 年度财务报表 | 17 |
| 7.1 资产负债表..... | 17 |
| 7.2 利润表..... | 18 |
| 7.3 所有者权益（基金净值）变动表..... | 19 |
| 7.4 报表附注..... | 20 |
| §8 投资组合报告 | 41 |
| 8.1 期末基金资产组合情况..... | 41 |
| 8.2 期末按行业分类的股票投资组合..... | 41 |
| 8.3 期末按公允价值占基金资产净值比例大小排序的所有股票投资明细..... | 42 |
| 8.4 报告期内股票投资组合的重大变动..... | 44 |
| 8.5 期末按债券品种分类的债券投资组合..... | 46 |
| 8.6 期末按公允价值占基金资产净值比例大小排名的前五名债券投资明细..... | 46 |
| 8.7 期末按公允价值占基金资产净值比例大小排名的所有资产支持证券投资明细..... | 47 |

| | |
|--|-----------|
| 8.8 期末按公允价值占基金资产净值比例大小排名的前五名权证投资明细 | 47 |
| 8.9 投资组合报告附注 | 47 |
| §9 基金份额持有人信息..... | 48 |
| 9.1 期末基金份额持有人户数及持有人结构 | 48 |
| 9.2 期末基金管理人的从业人员持有本基金的情况 | 48 |
| §10 开放式基金份额变动..... | 48 |
| §11 重大事件揭示..... | 48 |
| 11.1 基金份额持有人大会决议 | 48 |
| 11.2 基金管理人、基金托管人的专门基金托管部门的重大人事变动 | 49 |
| 11.3 涉及基金管理人、基金财产、基金托管业务的诉讼 | 49 |
| 11.4 基金投资策略的改变 | 49 |
| 11.5 为基金进行审计的会计师事务所情况 | 49 |
| 11.6 管理人、托管人及其高级管理人员受稽查或处罚等情况 | 49 |
| 11.7 基金租用证券公司交易单元的有关情况 | 49 |
| 11.8 其他重大事件 | 51 |
| §12 影响投资者决策的其他重要信息..... | 52 |
| §13 备查文件目录..... | 52 |
| 13.1 备查文件目录..... | 52 |
| 13.2 存放地点..... | 52 |
| 13.3 查阅方式..... | 52 |

§ 2 基金简介

2.1 基金基本情况

| | |
|------------|-------------------|
| 基金名称 | 华泰柏瑞价值增长股票型证券投资基金 |
| 基金简称 | 华泰柏瑞价值增长股票 |
| 基金主代码 | 460005 |
| 基金运作方式 | 契约型开放式 |
| 基金合同生效日 | 2008 年 7 月 16 日 |
| 基金管理人 | 华泰柏瑞基金管理有限公司 |
| 基金托管人 | 中国银行股份有限公司 |
| 报告期末基金份额总额 | 531,930,400.80 份 |
| 基金合同存续期 | 不定期 |

2.2 基金产品说明

| | |
|--------|---|
| 投资目标 | 本基金通过投资于市场估值相对较低、基本面良好、能够为股东持续创造价值的公司，重点关注其中基本面有良性变化、市场认同度逐步提高的优质个股，在充分控制投资组合风险的前提下，实现基金资产的长期稳定增值。 |
| 投资策略 | 基于对宏观经济和投资环境的分析和预测，全面评估证券市场各大类资产的中长期预期风险收益率，确定基金资产在股票、债券和现金及其他资产之间的配置比例，适度控制系统性风险。 主要通过积极主动地精选为股东持续创造价值的股票来获取超额收益。重点投资于基本面趋势良好或出现良性转折、价格相对低估、基本面趋势认同度逐步或加速提高的优质股票，辅以适度的行业配置调整来优化股票的选择和配置的权重。 |
| 业绩比较基准 | 沪深 300 指数×80%+上证国债指数×20% |
| 风险收益特征 | 较高风险、较高收益 |

2.3 基金管理人和基金托管人

| 项目 | | 基金管理人 | 基金托管人 |
|---------|------|----------------------------|--------------------------|
| 名称 | | 华泰柏瑞基金管理有限公司 | 中国银行股份有限公司 |
| 信息披露负责人 | 姓名 | 陈晖 | 唐州徽 |
| | 联系电话 | 021-38601777 | 010-66594855 |
| | 电子邮箱 | cs4008880001@huatai-pb.com | tgxxpl@bank-of-china.com |
| 客户服务电话 | | 400-888-0001 | 95566 |
| 传真 | | 021-38601799 | 010-66594942 |
| 注册地址 | | 上海市浦东新区民生路 1199 | 北京市复兴门内大街 1 号 |

| | | |
|-------|-------------------------------------|---------------|
| | 弄上海证大五道口广场 1 号 17 层 | |
| 办公地址 | 上海市浦东新区民生路 1199 弄上海证大五道口广场 1 号 17 层 | 北京市复兴门内大街 1 号 |
| 邮政编码 | 200135 | 100818 |
| 法定代表人 | 齐亮 | 肖钢 |

2.4 信息披露方式

| | |
|---------------------|---|
| 本基金选定的信息披露报纸名称 | 中国证券报、上海证券报、证券时报 |
| 登载基金年度报告正文的管理人互联网网址 | http://www.huatai-pb.com |
| 基金年度报告备置地点 | 上海市浦东新区民生路 1199 弄上海证大五道口广场 1 号 17 层 |

2.5 其他相关资料

| 项目 | 名称 | 办公地址 |
|--------|------------------|-------------------------------------|
| 会计师事务所 | 普华永道中天会计师事务所有限公司 | 上海湖滨路 202 号普华永道中心 11 楼 |
| 注册登记机构 | 华泰柏瑞基金管理有限公司 | 上海市浦东新区民生路 1199 弄上海证大五道口广场 1 号 17 层 |

§ 3 主要财务指标、基金净值表现及利润分配情况

3.1 主要会计数据和财务指标

金额单位：人民币元

| 3.1.1 期间数据和指标 | 2012 年 | 2011 年 | 2010 年 |
|---------------|-----------------|-----------------|------------------|
| 本期已实现收益 | -123,327,800.14 | -168,521,248.70 | 52,414,479.92 |
| 本期利润 | -24,316,954.52 | -335,779,496.88 | 82,090,210.22 |
| 加权平均基金份额本期利润 | -0.0346 | -0.3718 | 0.2181 |
| 本期加权平均净值利润率 | -3.52% | -30.55% | 16.76% |
| 本期基金份额净值增长率 | -1.75% | -26.20% | 21.98% |
| 3.1.2 期末数据和指标 | 2012 年末 | 2011 年末 | 2010 年末 |
| 期末可供分配利润 | -172,409,024.94 | -133,974,706.38 | 29,855,419.58 |
| 期末可供分配基金份额利润 | -0.3241 | -0.1603 | 0.0297 |
| 期末基金资产净值 | 525,069,385.67 | 839,682,107.62 | 1,366,473,056.66 |
| 期末基金份额净值 | 0.9871 | 1.0047 | 1.3614 |
| 3.1.3 累计期末指标 | 2012 年末 | 2011 年末 | 2010 年末 |
| 基金份额累计净值增长率 | 43.23% | 45.78% | 97.54% |

注：1、上述基金业绩指标不包括持有人认购或交易基金的各项费用，计入费用后实际收益水平要低于所列数字。

2、本期已实现收益指基金本期利息收入、投资收益、其他收入（不含公允价值变动收益）扣除相关费用后的余额，本期利润为本期已实现收益加上本期公允价值变动收益。

3、对期末可供分配利润，采用期末资产负债表中未分配利润与未分配利润中已实现部分的孰低数。

3.2 基金净值表现

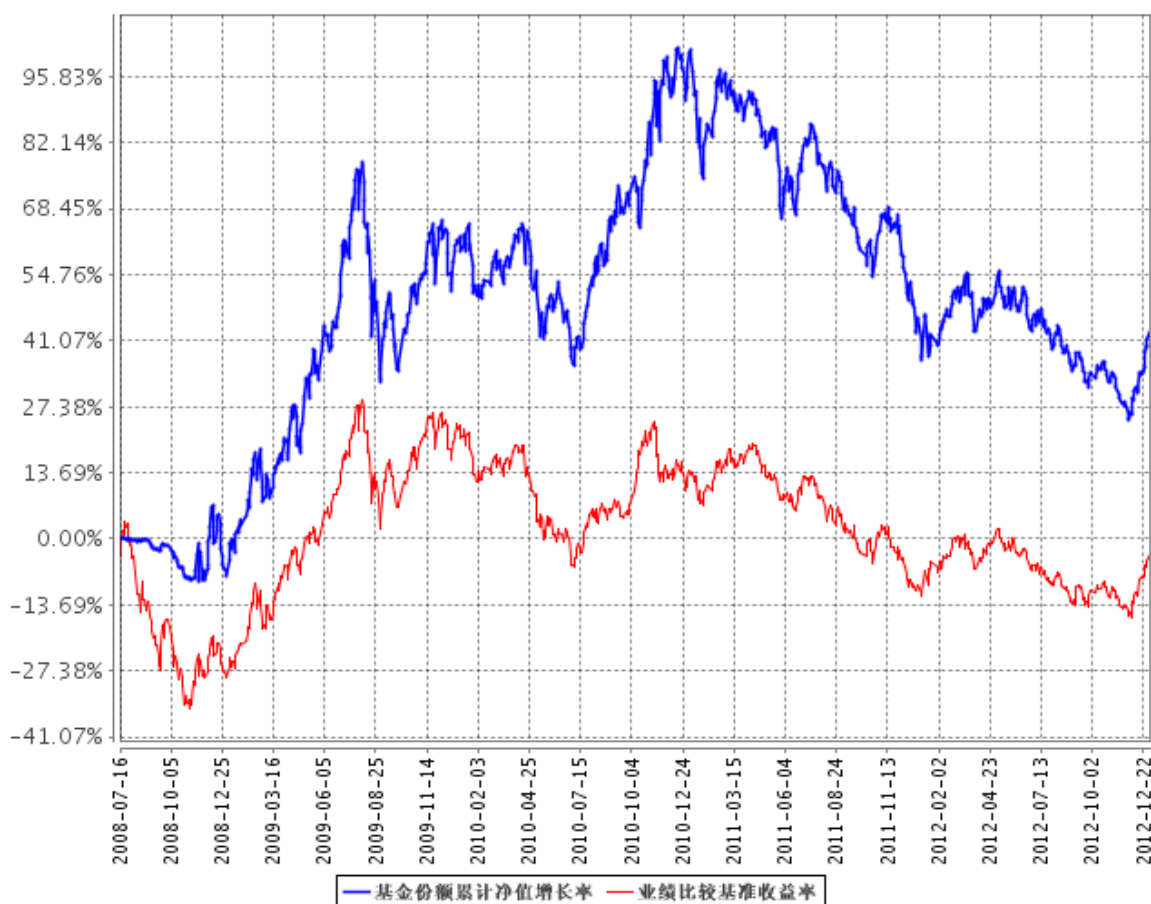
3.2.1 基金份额净值增长率及其与同期业绩比较基准收益率的比较

| 阶段 | 份额净值增长率① | 份额净值增长率标准差② | 业绩比较基准收益率③ | 业绩比较基准收益率标准差④ | ①-③ | ②-④ |
|-----------------|----------|-------------|------------|---------------|--------|--------|
| 过去三个月 | 6.58% | 0.88% | 8.18% | 1.02% | -1.60% | -0.14% |
| 过去六个月 | -1.40% | 0.85% | 2.46% | 0.99% | -3.86% | -0.14% |
| 过去一年 | -1.75% | 1.07% | 7.04% | 1.02% | -8.79% | 0.05% |
| 过去三年 | -11.56% | 1.22% | -21.86% | 1.11% | 10.30% | 0.11% |
| 自基金合同生效日起至 今 | 43.23% | 1.45% | -3.31% | 1.44% | 46.54% | 0.01% |

注：本基金的业绩基准由沪深 300 指数和上证国债指数按照 80%与 20%之比构建，并每日进行再平衡。

3.2.2 自基金合同生效以来基金份额累计净值增长率变动及其与同期业绩比较基准收益率变动的比较

基金份额累计净值增长率与同期业绩比较基准收益率的历史走势对比图

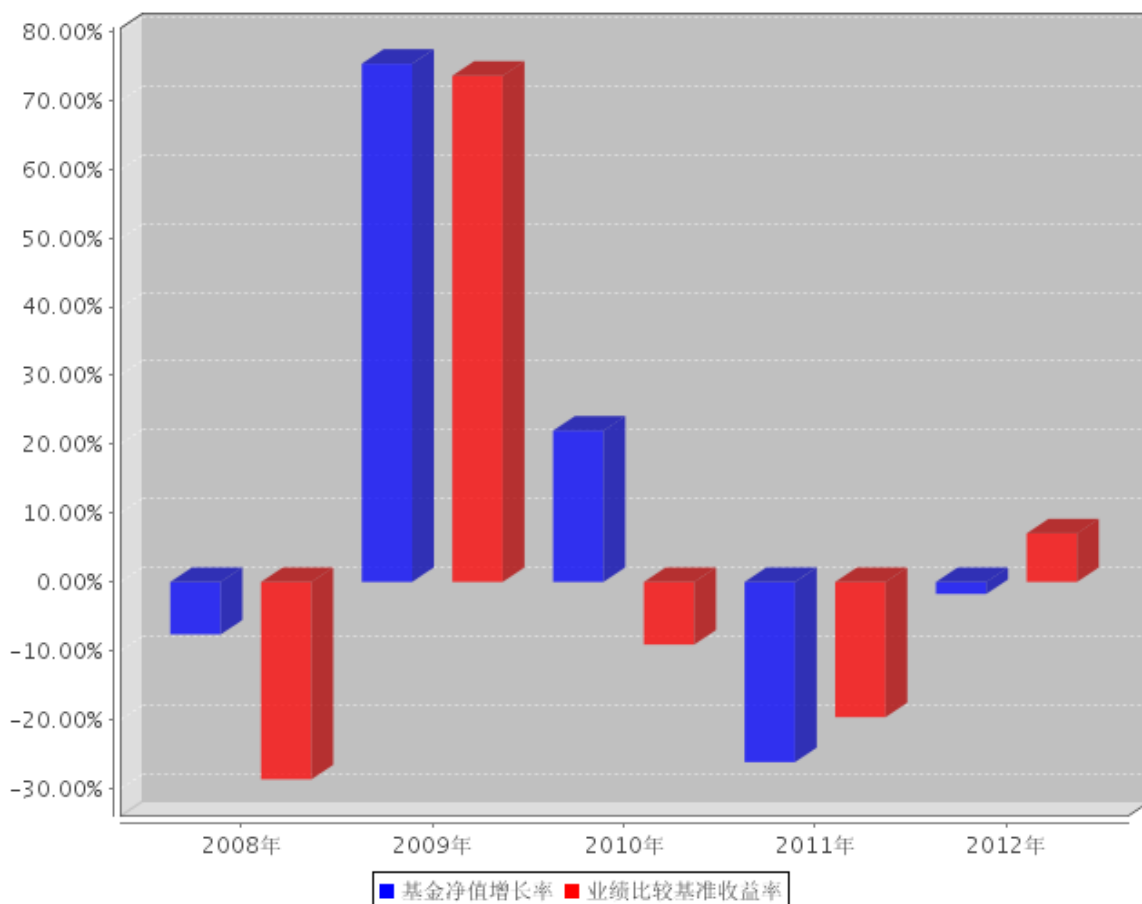


注：图示日期为 2008 年 7 月 16 日至 2012 年 12 月 31 日。

按基金合同规定，本基金自基金合同生效日起 6 个月内为建仓期，截至报告日本基金的各项投资比例已达到基金合同第十四条（二）投资范围、（十）之 2、基金投资组合比例限制中规定的各项比例，投资于股票的比例为基金资产的 60%-95%，现金、债券资产、权证以及中国证监会允许基金投资的其他证券品种占基金资产的 5%-40%。

3.2.3 自基金合同生效以来基金每年净值增长率及其与同期业绩比较基准收益率的比较

自基金合同生效以来基金每年净值增长率及其与同期业绩比较基准收益率的对比图



注：基金合同生效日为 2008 年 7 月 16 日，2008 年度的相关数据根据当年的实际存续期计算。

3.3 过去三年基金的利润分配情况

单位：人民币元

| 年 度 | 每 10 份 基金 份 额 分 红 数 | 现 金 形 式 发 放 总 额 | 再 投 资 形 式 发 放 总 额 | 年 度 利 润 分 配 合 计 | 备 注 |
|--------|------------------------|--------------------|----------------------|--------------------|-----|
| 2012 | - | - | - | - | |
| 2011 | - | - | - | - | |
| 2010 | 2.0000 | 173,360,276.17 | 26,855,303.68 | 200,215,579.85 | |
| 合 计 | 2.0000 | 173,360,276.17 | 26,855,303.68 | 200,215,579.85 | |

§ 4 管理人报告

4.1 基金管理人及基金经理情况

4.1.1 基金管理人及其管理基金的经验

本基金管理人为华泰柏瑞基金管理有限公司。华泰柏瑞基金管理有限公司是经中国证监会批准，于 2004 年 11 月 18 日成立的合资基金管理公司，注册资本为 2 亿元人民币。目前的股东构成为华泰证券股份有限公司、柏瑞投资有限责任公司（原 AIGGIC）和苏州新区高新技术产业股份有限公司，出资比例分别为 49%、49%和 2%。目前公司旗下管理华泰柏瑞盛世中国股票型证券投资基金、华泰柏瑞金字塔稳本增利债券型证券投资基金、上证红利交易型开放式指数证券投资基金、华泰柏瑞积极成长混合型证券投资基金、华泰柏瑞价值增长股票型证券投资基金、华泰柏瑞货币市场证券投资基金、华泰柏瑞行业领先股票型证券投资基金、华泰柏瑞量化先行股票型证券投资基金、华泰柏瑞亚洲领导企业股票型证券投资基金、上证中小盘交易型开放式指数证券投资基金、华泰柏瑞上证中小盘交易型开放式指数证券投资基金联接基金、华泰柏瑞信用增利债券型证券投资基金、华泰柏瑞沪深 300 交易型开放式指数证券投资基金、华泰柏瑞沪深 300 交易型开放式指数证券投资基金联接基金和华泰柏瑞稳健收益债券型证券投资基金。截至 2012 年 12 月 31 日，公司基金管理规模为 387.25 亿元。

4.1.2 基金经理（或基金经理小组）及基金经理助理简介

| 姓名 | 职务 | 任本基金的基金经理（助理）期限 | | 证券从业年限 | 说明 |
|----|---------------|-----------------|-----------------|--------|---|
| | | 任职日期 | 离任日期 | | |
| 汪晖 | 本基金的基金经理、投资总监 | 2008 年 7 月 16 日 | 2013 年 2 月 22 日 | 18 年 | 18 年证券投资从业经历，工学硕士、经济学硕士。2004 年 7 月加入本公司，曾任华泰柏瑞（原友邦华泰）稳本增利债券型证券投资基金、华泰柏瑞量化 |

| | | | | | |
|--|--|--|--|--|--|
| | | | | | <p>先行股票型证券投资基金、华泰柏瑞（原友邦华泰）价值增长股票型证券投资基金的基金经理。2009年8月起，任华泰柏瑞投资部副总监。2009年11月18日起兼任华泰柏瑞（原友邦华泰）盛世中国股票型证券投资基金的基金经理，2009年12月起任投资部总监，2011年2月起任投资总监。</p> |
|--|--|--|--|--|--|

注：证券从业的含义遵从行业协会《证券业从业人员资格管理办法》的相关规定。任职日期和离职日期指基金管理公司作出决定之日。

4.2 管理人对报告期内本基金运作遵规守信情况的说明

本报告期内，本基金管理人严格遵守《中华人民共和国证券法》、《中华人民共和国证券投资基金法》、《证券投资基金运作管理办法》及其他相关法律、法规的规定以及《华泰柏瑞价值增长股票型证券投资基金基金合同》的约定，在严格控制风险的基础上，忠实履行基金管理职责，为基金份额持有人谋求最大利益。在本报告期内，基金投资管理符合有关法律、法规的规定及基金合同的约定，不存在损害基金份额持有人利益的行为。

4.3 管理人对报告期内公平交易情况的专项说明

4.3.1 公平交易制度和控制方法

报告期内，本基金管理人根据《证券投资基金管理公司公平交易制度指导意见》的要求，建立了科学完善的公平交易管理制度，从事前、事中和事后等环节严格控制不同基金之间可能发生的利益输送。投资部和研究部通过规范的决策流程公平对待不同投资组合。交易部对投资指令的合规性、有效性及合理性进行独立审核，对于场内交易启用投资管理系统中的公平交易模块；对于场外交易按照时间优先价格优先的原则公平对待不同帐户。风险管理部对报告期内的交易进行日常监控和分析评估，同时对投资组合的交易价差在不同时间窗（如日内、3日、5日）下进行分析，综合判断各基金之间是否存在不公平交易或利益输送的可能，确保公平交易的实施。

4.3.2 公平交易制度的执行情况

本报告期内，公司将投资管理职能和交易执行职能完全隔离，实行集中交易制度，由交易部为公募基金、专户理财和海外投资等业务统一交易服务，为公平交易的实施提供了较好的保障。目前公司公募基金、专户理财和海外投资业务的基金经理不存在兼任其它投资管理部门业务的情况，不同业务类别的投资经理之间互不干扰，独立做出投资决策。公司机构设置合理，公平交易的相关管理制度健全，投资决策流程完善，各项制度执行情况良好。

交易价差分析表明公司旗下各基金均得到了公平对待，不存在非公平交易和利益输送的行为。经过对不同基金之间交易相同证券时的同向交易价差进行分析发现，报告期内基金之间的买卖交易价差总体上处于正常的合理水平，只在少数情况下“存在显著的倾向性”。针对这些少量的“具有显著倾向性”的交易价差进行研究表明，交易价差方向没有规律性，即没有明确的利益输送方向。同时潜在利益输送金额比较小（全部低于基金规模的 0.5%），因此不构成利益输送。造成少量显著交易价差的原因来自两方面：一是报告期内股票市场的波动幅度较大，为基金之间股票交易出现显著价差创造了客观条件；二是不同基金经理在报告期内的投资策略存在差异，对证券买卖时点的把握也不同，导致股票买卖存在价差。

4.3.3 异常交易行为的专项说明

本基金管理人根据《异常交易监控与管理办法》对投资交易过程中可能发生的异常交易行为进行监督和管理。投资部负责对异常交易行为进行事前识别和检查，交易部负责对异常交易行为的事中监督和控制，风险管理部及异常交易评估小组负责异常交易行为的事后审查和评估。本报告期内，该制度执行情况良好，无论在二级市场还是在大宗交易或者一级市场申购等交易中，均没有发现影响证券价格或者严重误导其他投资者等异常交易行为。

本报告期公司旗下基金所管理的投资组合没有参与交易所公开竞价单边交易量超过该证券当日成交量 5% 的同日反向交易。

4.4 管理人对报告期内基金的投资策略和业绩表现的说明

4.4.1 报告期内基金投资策略和运作分析

2012 年 A 股市场大幅度震荡，在经历一季度上涨后，二三季度市场震荡走低，持续低迷，上证指数一度跌破 2000 点。11 月份，特别是十八大之后，新领导人锐意改革的决心和一系列举措给市场带来信心恢复，沪深 300 指数在金融、地产、汽车等行业个股带动下大幅度上涨。全年来看，沪深 300 指数上涨约 7.55%。行业方面房地产、金融、建筑、家电等周期价值行业涨幅较大，而通信、电力设备、计算机、纺织服装和零售行业经历了景气下降，估值收缩的双杀。风格方面，低估值的周期价值风格跑赢成长风格。

本基金在资产配置方面总体把握较好，获得超额收益。但是在个股选择出现一定偏差，组合业绩总体上落后沪深 300 指数。2012 年，本基金净值增长率-1.75%，低于业绩基准 8.79 个百分点。

4.4.2 报告期内基金的业绩表现

截至本报告期末，本基金份额净值为 0.9871 元，累计净值为 1.4971 元，本报告期内基金份额净值下跌 1.75%，本基金的业绩比较基准上涨 7.04%。

4.5 管理人对宏观经济、证券市场及行业走势的简要展望

展望 2013 年，本基金认为改革预期和经济企稳回升的质量和持续性是市场两大主题。在改革预期推动下，市场信心大幅度回暖带动估值水平整体回升。市场呈现估值修复特征。

在估值修复阶段完成之后，市场将进入基本面验证期。改革能否达到预期，宏观经济运行态势、货币政策调控节奏和上市公司利润增速变动趋势等因素将主导市场运行。总体来看，2013 年货币政策中性偏宽松，社会融资总量保持较高增速，经济弱复苏趋势较为明显，改革预期对市场估值和信心呈正面作用，上市公司利润增速拐点已现。相比于 2012 年，市场投资环境明显好转，估值继续下降的可能性较低。

但是，以上几个因素在 2013 年将注定不会一帆风顺，波折较大。反映了当前经济形势复杂和多变，困难较多。经济复苏的力度较弱，实体经济杠杆率较高，利润率较低，需求扩张的动力较弱。在改革方面，市场利益多元化和分歧将导致改革道路不平坦，这将对市场运行产生较大影响，市场波动率仍然较大。值得注意的是，中性偏宽松的货币条件是经济和市场回暖的驱动力，如果央行货币政策出现一定幅度调整，将会给市场带来一定的风险。

本基金将完善投资策略，在保持仓位适度灵活前提下，强化自下而上精选医药、环保和消费等成长股投资思路，紧紧把握改革预期和行业景气态势，主动精选个股，争取获得超额收益。

4.6 管理人内部有关本基金的监察稽核工作情况

2012 年度，本基金管理人在为基金份额持有人谋求最大利益的同时，始终将合规运作、防范风险工作放在各项工作的首位。依照公司内部控制的整体要求，继续致力于内控机制的完善，加强内部风险的控制与防范，确保各项法规和管理制度的落实，保证基金合同得到严格履行。公司监察部门按照规定的权限和程序，通过实时监控、现场检查、重点抽查和人员询问等方法，独立地开展基金运作和公司管理的合规性稽核，发现问题及时提出改进建议并督促业务部门进行整改，同时定期向董事长和公司管理层出具监察稽核报告。

本报告期内，基金管理人内部监察稽核主要工作如下：

(1) 全面开展基金运作合规监察工作，确保基金投资的独立性、公平性及合法合规

主要措施有：严格执行集中交易制度，各基金相互独立，交易指令由中央交易室统一执行完成；对基金投资交易系统事先进行合规性设置，并由风险控制部门进行实时监控，杜绝出现违规行为；严格检查基金的投资决策、研究支持、交易过程是否符合规定的程序；通过以上措施，保证了投资运作遵循投资决策程序与业务流程，保证了基金投资组合符合相关法规及基金合同规定，确保了基金投资行为的独立、公平及合法合规。

(2) 开展定期和专项监察稽核工作，确保各项业务活动的合法合规

本年度公司监察稽核部门开展了对公司基金投资、研究、销售、后台运营、反洗钱等方面的专项监察稽核活动。对稽核中发现问题及时发出合规提示函，要求相关部门限期整改，并对改进情况安排后续跟踪检查，确保各项业务开展合法合规。

(3) 促进公司各项内部管理制度的完善

按照相关法规、证监会等监管机关的相关规定和公司业务的发展的要求，公司法律监察部及时要求各部门制订或修改相应制度，促进公司各项内部管理制度的进一步完善。

(4) 通过各种合规培训提高员工合规意识

本年度公司监察稽核部门通过对公司所有新入职员工进行入职前合规培训、对全体人员开展行为规范培训、对基金投资管理人员进行专项合规培训、对员工进行反洗钱培训等有效提高了公司员工的合规意识。

通过以上工作的开展，在本报告期内本基金运作过程中未发生违规情形，基金运作整体合法合规。在今后的工作中，本基金管理人承诺将一如既往的本着诚实信用、勤勉尽责的原则管理和运用基金资产，不断提高内部监察稽核工作的科学性和有效性，努力防范各种风险，为基金持有

人谋求最大利益。

4.7 管理人对报告期内基金估值程序等事项的说明

本报告期内，基金管理人严格执行基金估值控制流程，定期评估估值技术的合理性，每日将估值结果报托管银行复核后对外披露。参与估值流程的人员包括负责运营的副总经理以及投资研究、风险控制和基金事务部门负责人，基金经理不参与估值流程。参与人员的相关工作经历均在五年以上。参与各方之间不存在任何重大利益冲突。已采用的估值技术相关参数或定价服务均来自独立第三方。

4.8 管理人对报告期内基金利润分配情况的说明

根据基金合同的规定，在符合有关基金分红条件的前提下，基金收益分配每年至多 6 次；全年基金收益分配比例不得低于年度基金可供分配收益的 80%；基金收益分配后每份基金份额的净值不能低于面值。本期末，基金可供分配利润为-172,409,024.94 元，报告期内基金未实施收益分配。

4.9 管理人对会计师事务所出具非标准审计报告所涉相关事项的说明

无。

§ 5 托管人报告

5.1 报告期内本基金托管人遵规守信情况声明

本报告期内，中国银行股份有限公司（以下称“本托管人”）在华泰柏瑞价值增长股票型证券投资基金（以下称“本基金”）的托管过程中，严格遵守《证券投资基金法》及其他有关法律法规、基金合同和托管协议的有关规定，不存在损害基金份额持有人利益的行为，完全尽职尽责地履行了应尽的义务。

5.2 托管人对报告期内本基金投资运作遵规守信、净值计算、利润分配等情况的说明

本报告期内，本托管人根据《证券投资基金法》及其他有关法律法规、基金合同和托管协议的规定，对本基金管理人的投资运作进行了必要的监督，对基金资产净值的计算、基金份额申购赎回价格的计算以及基金费用开支等方面进行了认真地复核，未发现本基金管理人存在损害基金份额持有人利益的行为。

5.3 托管人对本年度报告中财务信息等内容的真实、准确和完整发表意见

本报告中的财务指标、净值表现、收益分配情况、财务会计报告（注：财务会计报告中的“金

融工具风险及管理”部分未在托管人复核范围内)、投资组合报告等数据真实、准确和完整。

§ 6 审计报告

6.1 审计报告基本信息

| | |
|------------|-------------------------|
| 财务报表是否经过审计 | 是 |
| 审计意见类型 | 标准无保留意见 |
| 审计报告编号 | 普华永道中天审字(2013)第 20402 号 |

6.2 审计报告的基本内容

| 审计报告标题 | 审计报告 |
|--------------|---|
| 审计报告收件人 | 华泰柏瑞价值增长股票型证券投资基金全体基金份额持有人： |
| 引言段 | 我们审计了后附的华泰柏瑞价值增长股票型证券投资基金(以下简称“华泰柏瑞价值增长基金”)的财务报表，包括 2012 年 12 月 31 日的资产负债表、2012 年度的利润表和所有者权益(基金净值)变动表以及财务报表附注。 |
| 管理层对财务报表的责任段 | <p>按照企业会计准则和中国证券监督管理委员会发布的有关规定及允许的基金行业实务操作编制财务报表是华泰柏瑞价值增长基金的基金管理人华泰柏瑞基金管理有限公司管理层的责任。这种责任包括：</p> <p>(1) 按照企业会计准则和中国证券监督管理委员会(以下简称“中国证监会”)发布的有关规定及允许的基金行业实务操作编制财务报表，并使其实现公允反映；</p> <p>(2) 设计、执行和维护必要的内部控制，以使财务报表不存在由于舞弊或错误导致的重大错报。</p> |
| 注册会计师的责任段 | <p>我们的责任是在实施审计工作的基础上对财务报表发表审计意见。我们按照中国注册会计师审计准则的规定执行了审计工作。中国注册会计师审计准则要求我们遵守职业道德规范，计划和实施审计工作以对财务报表是否不存在重大错报获取合理保证。</p> <p>审计工作涉及实施审计程序，以获取有关财务报表金额和披露的审计证据。选择的审计程序取决于注册会计师的判断，包括对由于舞弊或错误导致的财务报表重大错报风险的评估。在进行风险评估时，我们考虑与财务报表编制相关的内部控制，以设计恰当的审计程序，但目的并非对内部控制的有效性发表意见。审计工作还包括评价管理层选用会计政策的恰当性和作出会计估计的合理性，以及评价财务报表的总体列报。</p> <p>我们相信，我们获取的审计证据是充分、适当的，为发表审计</p> |

| | |
|-----------|---|
| | 意见提供了基础。 |
| 审计意见段 | 我们认为，上述华泰柏瑞价值增长基金的财务报表在所有重大方面按照企业会计准则和在财务报表附注中所列示的中国证监会发布的有关规定及允许的基金行业实务操作编制，公允反映了华泰柏瑞价值增长基金 2012 年 12 月 31 日的财务状况以及 2012 年度的经营成果和基金净值变动情况。 |
| 注册会计师的姓名 | 薛 竞 刘 颖 |
| 会计师事务所的名称 | 普华永道中天会计师事务所有限公司 |
| 会计师事务所的地址 | 上海市卢湾区湖滨路 202 号企业天地 2 号楼 普华永道中心 11 楼 |
| 审计报告日期 | 2013 年 3 月 22 日 |

§ 7 年度财务报表

7.1 资产负债表

会计主体：华泰柏瑞价值增长股票型证券投资基金

报告截止日：2012 年 12 月 31 日

单位：人民币元

| 资 产 | 附注号 | 本期末 2012 年 12 月 31 日 | 上年度末 2011 年 12 月 31 日 |
|-------------|---------|-------------------------|--------------------------|
| 资 产： | | | |
| 银行存款 | 7.4.7.1 | 54,630,838.33 | 54,830,378.87 |
| 结算备付金 | | 1,054,692.31 | 2,985,522.77 |
| 存出保证金 | | 1,000,000.00 | 766,197.86 |
| 交易性金融资产 | 7.4.7.2 | 469,479,795.41 | 783,731,710.15 |
| 其中：股票投资 | | 469,479,795.41 | 753,980,710.15 |
| 基金投资 | | - | - |
| 债券投资 | | - | 29,751,000.00 |
| 资产支持证券投资 | | - | - |
| 衍生金融资产 | 7.4.7.3 | - | - |
| 买入返售金融资产 | 7.4.7.4 | - | - |
| 应收证券清算款 | | 2,118,539.99 | 5,610,297.51 |
| 应收利息 | 7.4.7.5 | 10,406.81 | 127,211.22 |
| 应收股利 | | - | - |
| 应收申购款 | | 37,843.74 | 32,906.56 |
| 递延所得税资产 | | - | - |
| 其他资产 | 7.4.7.6 | - | - |

| | | | |
|-----------------|------------|----------------------------|-----------------------------|
| 资产总计 | | 528,332,116.59 | 848,084,224.94 |
| 负债和所有者权益 | 附注号 | 本期末 2012年12月31日 | 上年度末 2011年12月31日 |
| 负债: | | | |
| 短期借款 | | - | - |
| 交易性金融负债 | | - | - |
| 衍生金融负债 | 7.4.7.3 | - | - |
| 卖出回购金融资产款 | | - | - |
| 应付证券清算款 | | - | 4,594,651.25 |
| 应付赎回款 | | 297,796.34 | 227,474.52 |
| 应付管理人报酬 | | 621,369.32 | 1,115,742.70 |
| 应付托管费 | | 103,561.54 | 185,957.09 |
| 应付销售服务费 | | - | - |
| 应付交易费用 | 7.4.7.7 | 544,494.91 | 1,010,512.01 |
| 应交税费 | | - | - |
| 应付利息 | | - | - |
| 应付利润 | | - | - |
| 递延所得税负债 | | - | - |
| 其他负债 | 7.4.7.8 | 1,695,508.81 | 1,267,779.75 |
| 负债合计 | | 3,262,730.92 | 8,402,117.32 |
| 所有者权益: | | | |
| 实收基金 | 7.4.7.9 | 531,930,400.80 | 835,715,606.68 |
| 未分配利润 | 7.4.7.10 | -6,861,015.13 | 3,966,500.94 |
| 所有者权益合计 | | 525,069,385.67 | 839,682,107.62 |
| 负债和所有者权益总计 | | 528,332,116.59 | 848,084,224.94 |

注：报告截止日 2012 年 12 月 31 日，基金份额净值 0.9871 元，基金份额总额 531,930,400.80 份。

7.2 利润表

会计主体：华泰柏瑞价值增长股票型证券投资基金

本报告期：2012 年 1 月 1 日至 2012 年 12 月 31 日

单位：人民币元

| 项目 | 附注号 | 本期 2012年1月1日至 2012年12月31日 | 上年度可比期间 2011年1月1日至 2011年12月31日 |
|-------------|----------|---------------------------------|--------------------------------------|
| 一、收入 | | -5,766,853.49 | -301,560,172.42 |
| 1. 利息收入 | | 1,986,293.59 | 1,970,903.87 |
| 其中：存款利息收入 | 7.4.7.11 | 818,838.41 | 1,791,638.93 |
| 债券利息收入 | | 1,133,043.03 | 179,264.94 |
| 资产支持证券利息收入 | | - | - |
| 买入返售金融资产收入 | | 34,412.15 | - |

| | | | |
|----------------------------|------------|-----------------|-----------------|
| 其他利息收入 | | - | - |
| 2. 投资收益（损失以“-”填列） | | -107,041,747.65 | -137,519,036.73 |
| 其中：股票投资收益 | 7.4.7.12 | -112,202,310.22 | -143,601,323.21 |
| 基金投资收益 | | - | - |
| 债券投资收益 | 7.4.7.13 | -1,854,807.60 | 59,039.83 |
| 资产支持证券投资收益 | | - | - |
| 衍生工具收益 | 7.4.7.14 | - | - |
| 股利收益 | 7.4.7.15 | 7,015,370.17 | 6,023,246.65 |
| 3. 公允价值变动收益（损失以“-”号填列） | 7.4.7.16 | 99,010,845.62 | -167,258,248.18 |
| 4. 汇兑收益（损失以“-”号填列） | | - | - |
| 5. 其他收入（损失以“-”号填列） | 7.4.7.17 | 277,754.95 | 1,246,208.62 |
| 减：二、费用 | | 18,550,101.03 | 34,219,324.46 |
| 1. 管理人报酬 | 7.4.10.2.1 | 10,383,571.28 | 16,535,080.23 |
| 2. 托管费 | 7.4.10.2.2 | 1,730,595.35 | 2,755,846.74 |
| 3. 销售服务费 | 7.4.10.2.3 | - | - |
| 4. 交易费用 | 7.4.7.18 | 6,009,032.69 | 14,471,981.44 |
| 5. 利息支出 | | - | - |
| 其中：卖出回购金融资产支出 | | - | - |
| 6. 其他费用 | 7.4.7.19 | 426,901.71 | 456,416.05 |
| 三、利润总额（亏损总额以“-”号填列） | | -24,316,954.52 | -335,779,496.88 |
| 减：所得税费用 | | - | - |
| 四、净利润（净亏损以“-”号填列） | | -24,316,954.52 | -335,779,496.88 |

7.3 所有者权益（基金净值）变动表

会计主体：华泰柏瑞价值增长股票型证券投资基金

本报告期：2012 年 1 月 1 日至 2012 年 12 月 31 日

单位：人民币元

| 项目 | 本期 2012 年 1 月 1 日至 2012 年 12 月 31 日 | | |
|--------------------------|--|----------------|-----------------|
| | 实收基金 | 未分配利润 | 所有者权益合计 |
| 一、期初所有者权益（基金净值） | 835,715,606.68 | 3,966,500.94 | 839,682,107.62 |
| 二、本期经营活动产生的基金净值变动数（本期利润） | - | -24,316,954.52 | -24,316,954.52 |
| 三、本期基金份额交易产 | -303,785,205.88 | 13,489,438.45 | -290,295,767.43 |

资基金募集的批复》核准，由华泰柏瑞基金管理有限公司依照《中华人民共和国证券投资基金法》和《华泰柏瑞价值增长股票型证券投资基金基金合同》负责公开募集。本基金为契约型开放式，存续期限不定，首次设立募集不包括认购资金利息共募集人民币 406,224,705.76 元，业经普华永道中天会计师事务所有限公司普华永道中天验字(2008)第 109 号验资报告予以验证。经向中国证监会备案，《华泰柏瑞价值增长股票型证券投资基金基金合同》于 2008 年 7 月 16 日正式生效，基金合同生效日的基金份额总额为 406,303,580.25 份基金份额，其中认购资金利息折合 78,874.49 份基金份额。本基金的基金管理人为华泰柏瑞基金管理有限公司，基金托管人为中国银行股份有限公司(以下简称“中国银行”)。因基金管理人更名，经中国证监会批准，本基金名称自 2010 年 4 月 30 日起由“友邦华泰价值增长证券投资基金”更名为“华泰柏瑞价值增长证券投资基金”，基金简称为“华泰柏瑞价值增长股票”，基金代码保持不变。

根据《中华人民共和国证券投资基金法》和《华泰柏瑞价值增长股票型证券投资基金基金合同》的有关规定，本基金的投资范围为具有良好流动性的金融工具，包括国内依法发行上市的股票、债券、权证、以及法律法规或中国证监会允许基金投资的其他金融工具。本基金投资组合中股票资产占基金资产的 60% - 95%；现金、债券资产(含短期融资券和资产证券化产品)、权证以及中国证监会允许基金投资的其他证券品种占基金资产的 5% - 40%，其中，基金持有权证的市值不得超过基金资产净值的 3%，基金保留的现金以及投资于到期日在一年以内的政府债券的比例合计不低于基金资产净值的 5%。本基金的业绩比较基准为沪深 300 指数×80%+上证国债指数×20%。

本财务报表由本基金管理人华泰柏瑞基金管理有限公司于 2013 年 3 月 28 日批准报出。

7.4.2 会计报表的编制基础

本基金的财务报表按照财政部于 2006 年 2 月 15 日颁布的《企业会计准则—基本准则》和 38 项具体会计准则、其后颁布的企业会计准则应用指南、企业会计准则解释以及其他相关规定(以下合称“企业会计准则”)、中国证监会公告[2010]5 号《证券投资基金信息披露 XBRL 模板第 3 号<年度报告和半年度报告>》、中国证券业协会于 2007 年 5 月 15 日颁布的《证券投资基金会计核算业务指引》、《华泰柏瑞价值增长股票型证券投资基金基金合同》和中国证监会允许的如财务报表附注 6.4.4 所列示的基金行业实务操作的有关规定编制。

7.4.3 遵循企业会计准则及其他有关规定的声明

本基金 2012 年度财务报表符合企业会计准则的要求，真实、完整地反映了本基金 2012 年 12 月 31 日的财务状况以及 2012 年度的经营成果和基金净值变动情况等有关信息。

7.4.4 重要会计政策和会计估计

本报告期所采用的会计政策、会计估计与最近一期年度报告相一致。

7.4.4.1 会计年度

本基金会计年度为公历 1 月 1 日起至 12 月 31 日止。比较财务报表的实际编制期间为 2011 年 1 月 1 日至 2011 年 12 月 31 日。

7.4.4.2 记账本位币

本基金的记账本位币为人民币。

7.4.4.3 金融资产和金融负债的分类

(1) 金融资产的分类

金融资产于初始确认时分类为：以公允价值计量且其变动计入当期损益的金融资产、应收款项、可供出售金融资产及持有至到期投资。金融资产的分类取决于本基金对金融资产的持有意图和持有能力。本基金目前暂无金融资产分类为可供出售金融资产及持有至到期投资。

本基金持有的股票投资和债券投资分类为以公允价值计量且其变动计入当期损益的金融资产。除衍生工具所产生的金融资产在资产负债表中以衍生金融资产列示外，以公允价值计量且其公允价值变动计入损益的金融资产在资产负债表中以交易性金融资产列示。

本基金持有的其他金融资产分类为应收款项，包括银行存款、买入返售金融资产和各类应收款项等。应收款项是指在活跃市场中没有报价、回收金额固定或可确定的非衍生金融资产。

(2) 金融负债的分类

金融负债于初始确认时分类为：以公允价值计量且其变动计入当期损益的金融负债及其他金融负债。本基金目前暂无金融负债分类为以公允价值计量且其变动计入当期损益的金融负债。本基金持有的其他金融负债包括各类应付款项等。

7.4.4.4 金融资产和金融负债的初始确认、后续计量和终止确认

金融资产或金融负债于本基金成为金融工具合同的一方时，于交易日按公允价值在资产负债表内确认。以公允价值计量且其变动计入当期损益的金融资产，取得时发生的相关交易费用计入当期损益；支付的价款中包含已宣告但尚未发放的现金股利或债券起息日或上次除息日至购买日止的利息，应当单独确认为应收项目。应收款项和其他金融负债的相关交易费用计入初始确认金

额。

以公允价值计量且其变动计入当期损益的金融资产按照公允价值进行后续计量，应收款项和其他金融负债采用实际利率法，以摊余成本进行后续计量。

当收取某项金融资产现金流量的合同权利已终止或该金融资产所有权上几乎所有的风险和报酬已转移时，终止确认该金融资产。终止确认的金融资产的成本按移动加权平均法于交易日结转。

7.4.4.5 金融资产和金融负债的估值原则

本基金持有的股票投资和债券投资按如下原则确定公允价值并进行估值：

(1) 存在活跃市场的金融工具按其估值日的市场交易价格确定公允价值；估值日无交易，但最近交易日后经济环境未发生重大变化且证券发行机构未发生影响证券价格的重大事件的，按最近交易日的市场交易价格确定公允价值。

(2) 存在活跃市场的金融工具，如估值日无交易且最近交易日后经济环境发生了重大变化，参考类似投资品种的现行市价及重大变化等因素，调整最近交易市价以确定公允价值。

(3) 当金融工具不存在活跃市场，采用市场参与者普遍认同且被以往市场实际交易价格验证具有可靠性的估值技术确定公允价值。估值技术包括参考熟悉情况并自愿交易的各方最近进行的市场交易中使用的价格、参照实质上相同的其他金融工具的当前公允价值、现金流量折现法和期权定价模型等。采用估值技术时，尽可能最大程度使用市场参数，减少使用与本基金特定相关的参数。

7.4.4.6 金融资产和金融负债的抵销

本基金持有的资产和承担的负债基本为金融资产和金融负债。当本基金依法有权抵销债权债务且交易双方准备按净额结算时，金融资产与金融负债按抵销后的净额在资产负债表中列示。

7.4.4.7 实收基金

实收基金为对外发行基金份额所募集的总金额在扣除损益平准金分摊部分后的余额。由于申购和赎回引起的实收基金变动分别于基金申购确认日及基金赎回确认日认列。上述申购和赎回分别包括基金转换所引起的转入基金的实收基金增加和转出基金的实收基金减少。

7.4.4.8 损益平准金

损益平准金包括已实现平准金和未实现平准金。已实现平准金指在申购或赎回基金份额时，申购或赎回款项中包含的按累计未分配的已实现损益占基金净值比例计算的金额。未实现平准金指在申购或赎回基金份额时，申购或赎回款项中包含的按累计未实现损益占基金净值比例计算的金额。损益平准金于基金申购确认日或基金赎回确认日认列，并于期末全额转入未分配利润/(累计亏损)。

7.4.4.9 收入/(损失)的确认和计量

股票投资在持有期间应取得的现金股利扣除由上市公司代扣代缴的个人所得税后的净额确认为投资收益。债券投资在持有期间应取得的按票面利率计算的利息扣除在适用情况下由债券发行企业代扣代缴的个人所得税后的净额确认为利息收入。

以公允价值计量且其变动计入当期损益的金融资产在持有期间的公允价值变动确认为公允价值变动损益；于处置时，其公允价值与初始确认金额之间的差额确认为投资收益，其中包括从公允价值变动损益结转的公允价值累计变动额。

应收款项在持有期间确认的利息收入按实际利率法计算，实际利率法与直线法差异较小的则按直线法计算。

7.4.4.10 费用的确认和计量

本基金的管理人报酬和托管费在费用涵盖期间按基金合同约定的费率和计算方法逐日确认。

其他金融负债在持有期间确认的利息支出按实际利率法计算，实际利率法与直线法差异较小的也可按直线法计算。

7.4.4.11 基金的收益分配政策

每一基金份额享有同等分配权。本基金收益以现金形式分配，但基金份额持有人可选择现金红利或将现金红利按分红除权日的基金份额净值自动转为基金份额进行再投资。若期末未分配利润中的未实现部分(包括基金经营活动产生的未实现损益以及基金份额交易产生的未实现平准金等)为正数，则期末可供分配利润的金额为期末未分配利润中的已实现部分；若期末未分配利润的未实现部分为负数，则期末可供分配利润的金额为期末未分配利润(已实现部分相抵未实现部分后的余额)。

经宣告的拟分配基金收益于分红除权日从所有者权益转出。

7.4.4.12 分部报告

本基金以内部组织结构、管理要求、内部报告制度为依据确定经营分部，以经营分部为基础确定报告分部并披露分部信息。

经营分部是指本基金内同时满足下列条件的组成部分：(1) 该组成部分能够在日常活动中产生收入、发生费用；(2) 本基金管理人能够定期评价该组成部分的经营成果，以决定向其配置资源、评价其业绩；(3) 本基金能够取得该组成部分的财务状况、经营成果和现金流量等有关会计信息。如果两个或多个经营分部具有相似的经济特征，并且满足一定条件的，则合并为一个经营分部。

本基金目前以一个单一的经营分部运作，不需要进行分部报告的披露。

7.4.4.13 其他重要的会计政策和会计估计

重要会计估计及其关键假设

根据本基金的估值原则和中国证监会允许的基金行业估值实务操作，本基金确定以下类别股票投资的公允价值时采用的估值方法及其关键假设如下：

对于特殊事项停牌股票，根据中国证监会公告[2008]38号《关于进一步规范证券投资基金估值业务的指导意见》，本基金采用《中国证券业协会基金估值工作小组关于停牌股票估值的参考方法》提供的指数收益法对重大影响基金资产净值的特殊事项停牌股票估值，通过停牌股票所处行业的行业指数变动以大致反映市场因素在停牌期间对于停牌股票公允价值的影响。上述指数收益法的关键假设包括所选取行业指数的变动能在重大方面基本反映停牌股票公允价值的变动，停牌股票的发行者在停牌期间的各项变化未对停牌股票公允价值产生重大影响等。本基金采用的行业指数为中证协(SAC)基金行业股票估值指数。

7.4.5 会计政策和会计估计变更以及差错更正的说明

7.4.5.1 会计政策变更的说明

无。

7.4.5.2 会计估计变更的说明

无。

7.4.5.3 差错更正的说明

无。

7.4.6 税项

根据财政部、国家税务总局财税[2002]128 号《关于开放式证券投资基金有关税收问题的通知》、财税[2005]102 号《关于股息红利个人所得税有关政策的通知》、财税[2005]107 号《关于股息红利有关个人所得税政策的补充通知》、财税[2008]1 号《关于企业所得税若干优惠政策的通知》及其他相关财税法规和实务操作，主要税项列示如下：

- (1) 以发行基金方式募集资金不属于营业税征收范围，不征收营业税。
- (2) 对基金从证券市场中取得的收入，包括买卖股票、债券的差价收入，股权的股息、红利收入，债券的利息收入及其他收入，暂不征收企业所得税。
- (3) 对基金取得的企业债券利息收入，由发行债券的企业在向基金支付利息时代扣代缴 20% 的个人所得税。对基金取得的股票的股息、红利收入，由上市公司在向基金派发股息、红利时暂减按 50% 计入个人应纳税所得额，依照现行税法规定即 20% 代扣代缴个人所得税。
- (4) 基金卖出股票按 0.1% 的税率缴纳股票交易印花税，买入股票不征收股票交易印花税。

7.4.7 重要财务报表项目的说明

7.4.7.1 银行存款

单位：人民币元

| 项目 | 本期末 2012 年 12 月 31 日 | 上年度末 2011 年 12 月 31 日 |
|----------------|-------------------------|--------------------------|
| 活期存款 | 54,630,838.33 | 54,830,378.87 |
| 定期存款 | - | - |
| 其中：存款期限 1-3 个月 | - | - |
| 其他存款 | - | - |
| 合计： | 54,630,838.33 | 54,830,378.87 |

7.4.7.2 交易性金融资产

单位：人民币元

| 项目 | 本期末 2012 年 12 月 31 日 | | | |
|--------|--------------------------|----------------|----------------|------------|
| | 成本 | 公允价值 | 公允价值变动 | |
| 股票 | 450,771,570.58 | 469,479,795.41 | 18,708,224.83 | |
| 债券 | 交易所市场 | - | - | |
| | 银行间市场 | - | - | |
| | 合计 | - | - | |
| 资产支持证券 | - | - | - | |
| 基金 | - | - | - | |
| 其他 | - | - | - | |
| 合计 | 450,771,570.58 | 469,479,795.41 | 18,708,224.83 | |
| 项目 | 上年度末 2011 年 12 月 31 日 | | | |
| | 成本 | 公允价值 | 公允价值变动 | |
| 股票 | 834,271,090.94 | 753,980,710.15 | -80,290,380.79 | |
| 债券 | 交易所市场 | - | - | |
| | 银行间市场 | 29,763,240.00 | 29,751,000.00 | -12,240.00 |
| | 合计 | 29,763,240.00 | 29,751,000.00 | -12,240.00 |
| 资产支持证券 | - | - | - | |
| 基金 | - | - | - | |
| 其他 | - | - | - | |
| 合计 | 864,034,330.94 | 783,731,710.15 | -80,302,620.79 | |

7.4.7.3 衍生金融资产/负债

注：无。

7.4.7.4 买入返售金融资产

7.4.7.4.1 各项买入返售金融资产期末余额

注：无。

7.4.7.4.2 期末买断式逆回购交易中取得的债券

注：无。

7.4.7.5 应收利息

单位：人民币元

| 项目 | 本期末 2012 年 12 月 31 日 | 上年度末 2011 年 12 月 31 日 |
|----------|-------------------------|--------------------------|
| 应收活期存款利息 | 9,884.75 | 12,590.51 |

| | | |
|------------|-----------|------------|
| 应收定期存款利息 | - | - |
| 应收其他存款利息 | - | - |
| 应收结算备付金利息 | 522.06 | 1,477.85 |
| 应收债券利息 | - | 113,142.86 |
| 应收买入返售证券利息 | - | - |
| 应收申购款利息 | - | - |
| 其他 | - | - |
| 合计 | 10,406.81 | 127,211.22 |

7.4.7.6 其他资产

注：无。

7.4.7.7 应付交易费用

单位：人民币元

| 项目 | 本期末 | 上年度末 |
|-------------|------------------|------------------|
| | 2012 年 12 月 31 日 | 2011 年 12 月 31 日 |
| 交易所市场应付交易费用 | 544,219.91 | 1,009,737.01 |
| 银行间市场应付交易费用 | 275.00 | 775.00 |
| 合计 | 544,494.91 | 1,010,512.01 |

7.4.7.8 其他负债

单位：人民币元

| 项目 | 本期末 | 上年度末 |
|-------------|------------------|------------------|
| | 2012 年 12 月 31 日 | 2011 年 12 月 31 日 |
| 应付券商交易单元保证金 | 1,000,000.00 | 750,000.00 |
| 应付赎回费 | 508.81 | 779.75 |
| 预提审计费 | 75,000.00 | 97,000.00 |
| 预提信息披露费 | 620,000.00 | 420,000.00 |
| 合计 | 1,695,508.81 | 1,267,779.75 |

7.4.7.9 实收基金

金额单位：人民币元

| 项目 | 本期 | |
|---------------|----------------------------------|-----------------|
| | 2012 年 1 月 1 日至 2012 年 12 月 31 日 | |
| | 基金份额（份） | 账面金额 |
| 上年度末 | 835,715,606.68 | 835,715,606.68 |
| 本期申购 | 129,215,513.33 | 129,215,513.33 |
| 本期赎回（以“-”号填列） | -433,000,719.21 | -433,000,719.21 |

| | | |
|-----|----------------|----------------|
| 本期末 | 531,930,400.80 | 531,930,400.80 |
|-----|----------------|----------------|

注：申购含红利再投、转换入份额；赎回含转换出份额。

7.4.7.10 未分配利润

单位：人民币元

| 项目 | 已实现部分 | 未实现部分 | 未分配利润合计 |
|----------------|-----------------|-----------------|----------------|
| 上年度末 | -133,974,706.38 | 137,941,207.32 | 3,966,500.94 |
| 本期利润 | -123,327,800.14 | 99,010,845.62 | -24,316,954.52 |
| 本期基金份额交易产生的变动数 | 84,893,481.58 | -71,404,043.13 | 13,489,438.45 |
| 其中：基金申购款 | -29,937,729.51 | 32,481,721.67 | 2,543,992.16 |
| 基金赎回款 | 114,831,211.09 | -103,885,764.80 | 10,945,446.29 |
| 本期已分配利润 | - | - | - |
| 本期末 | -172,409,024.94 | 165,548,009.81 | -6,861,015.13 |

7.4.7.11 存款利息收入

单位：人民币元

| 项目 | 本期 | 上年度可比期间 |
|-----------|-----------------------|-----------------------|
| | 2012年1月1日至2012年12月31日 | 2011年1月1日至2011年12月31日 |
| 活期存款利息收入 | 793,227.32 | 1,723,519.85 |
| 定期存款利息收入 | - | - |
| 其他存款利息收入 | - | - |
| 结算备付金利息收入 | 25,611.09 | 68,119.08 |
| 其他 | - | - |
| 合计 | 818,838.41 | 1,791,638.93 |

7.4.7.12 股票投资收益

7.4.7.12.1 股票投资收益——买卖股票差价收入

单位：人民币元

| 项目 | 本期 | 上年度可比期间 |
|------------|-----------------------|-----------------------|
| | 2012年1月1日至2012年12月31日 | 2011年1月1日至2011年12月31日 |
| 卖出股票成交总额 | 2,059,810,547.70 | 4,739,282,729.11 |
| 减：卖出股票成本总额 | 2,172,012,857.92 | 4,882,884,052.32 |
| 买卖股票差价收入 | -112,202,310.22 | -143,601,323.21 |

7.4.7.13 债券投资收益

单位：人民币元

| 项目 | 本期 2012年1月1日至2012年 12月31日 | 上年度可比期间 2011年1月1日至2011年12月 31日 |
|----------------------------|---------------------------------|--------------------------------------|
| 卖出债券（债转股及债券到 期兑付）成交总额 | 123,416,608.99 | 49,060,849.15 |
| 减：卖出债券（债转股及债 券到期兑付）成本总额 | 123,752,708.40 | 48,900,350.00 |
| 减：应收利息总额 | 1,518,708.19 | 101,459.32 |
| 债券投资收益 | -1,854,807.60 | 59,039.83 |

7.4.7.14 衍生工具收益

注：无。

7.4.7.15 股利收益

单位：人民币元

| 项目 | 本期 2012年1月1日至2012年12 月31日 | 上年度可比期间 2011年1月1日至2011年12月 31日 |
|-------------|---------------------------------|--------------------------------------|
| 股票投资产生的股利收益 | 7,015,370.17 | 6,023,246.65 |
| 基金投资产生的股利收益 | - | - |
| 合计 | 7,015,370.17 | 6,023,246.65 |

7.4.7.16 公允价值变动收益

单位：人民币元

| 项目名称 | 本期 2012年1月1日至2012 年12月31日 | 上年度可比期间 2011年1月1日至2011年 12月31日 |
|------------|---------------------------------|--------------------------------------|
| 1. 交易性金融资产 | 99,010,845.62 | -167,258,248.18 |
| ——股票投资 | 98,998,605.62 | -167,246,008.18 |
| ——债券投资 | 12,240.00 | -12,240.00 |
| ——资产支持证券投资 | - | - |
| 2. 衍生工具 | - | - |
| ——权证投资 | - | - |
| 3. 其他 | - | - |
| 合计 | 99,010,845.62 | -167,258,248.18 |

7.4.7.17 其他收入

单位：人民币元

| 项目 | 本期 | 上年度可比期间 |
|----|----|---------|
|----|----|---------|

| | 2012 年 1 月 1 日至 2012 年 12 月 31 日 | 2011 年 1 月 1 日至 2011 年 12 月 31 日 |
|---------|----------------------------------|----------------------------------|
| 基金赎回费收入 | 273,672.68 | 1,228,446.53 |
| 其他收入 | 305.16 | - |
| 转换费收入 | 3,777.11 | 17,762.09 |
| 合计 | 277,754.95 | 1,246,208.62 |

7.4.7.18 交易费用

单位：人民币元

| 项目 | 本期 2012 年 1 月 1 日至 2012 年 12 月 31 日 | 上年度可比期间 2011 年 1 月 1 日至 2011 年 12 月 31 日 |
|-----------|--|---|
| 交易所市场交易费用 | 6,008,482.69 | 14,471,206.44 |
| 银行间市场交易费用 | 550.00 | 775.00 |
| 合计 | 6,009,032.69 | 14,471,981.44 |

7.4.7.19 其他费用

单位：人民币元

| 项目 | 本期 2012 年 1 月 1 日至 2012 年 12 月 31 日 | 上年度可比期间 2011 年 1 月 1 日至 2011 年 12 月 31 日 |
|-------|--|---|
| 审计费用 | 75,000.00 | 97,000.00 |
| 信息披露费 | 320,000.00 | 320,000.00 |
| 其他费用 | 31,901.71 | 39,416.05 |
| 合计 | 426,901.71 | 456,416.05 |

7.4.8 或有事项、资产负债表日后事项的说明

7.4.8.1 或有事项

无。

7.4.8.2 资产负债表日后事项

财政部、国家税务总局、中国证监会于 2012 年 11 月 16 日联合发布财税[2012]85 号《关于实施上市公司股息红利差别化个人所得税政策有关问题的通知》(以下简称“通知”),要求个人从公开发行和转让市场取得的上市公司股票,持股期限在 1 个月以内(含 1 个月)的,其股息红利所得全额计入应纳税所得额;持股期限在 1 个月以上至 1 年(含 1 年)的,暂减按 50%计入应纳税所得额;持股期限超过 1 年的,暂减按 25%计入应纳税所得额。上述所得统一适用 20%的税率计征

个人所得税。证券投资基金从上市公司取得的股息红利所得，按照本通知的规定计征个人所得税。通知自 2013 年 1 月 1 日起施行。

7.4.9 关联方关系

| 关联方名称 | 与本基金的关系 |
|------------------|---------------------------|
| 华泰柏瑞基金管理有限公司 | 基金管理人、基金注册登记人、基金直销机构 |
| 中国银行股份有限公司 | 基金托管人、基金代销机构 |
| 华泰证券股份有限公司 | 基金管理人的股东、基金代销机构 |
| 柏瑞投资有限责任公司 | 基金管理人的股东 |
| 苏州新区高新技术产业股份有限公司 | 基金管理人的股东 |
| 华泰联合证券有限责任公司 | 基金管理人的股东华泰证券的控股子公司、基金代销机构 |

注：关联方与基金进行的关联交易均在正常业务范围内按照一般商业条款而订立的。

7.4.10 本报告期及上年度可比期间的关联方交易

7.4.10.1 通过关联方交易单元进行的交易

7.4.10.1.1 股票交易

金额单位：人民币元

| 关联方名称 | 本期 2012 年 1 月 1 日至 2012 年 12 月 31 日 | | 上年度可比期间 2011 年 1 月 1 日至 2011 年 12 月 31 日 | |
|------------|--|----------------------|---|----------------------|
| | 成交金额 | 占当期股票 成交总额的 比例 | 成交金额 | 占当期股票 成交总额的比 例 |
| 华泰证券股份有限公司 | 787,704,807.52 | 20.48% | 2,214,619,758.47 | 23.23% |

7.4.10.1.2 权证交易

注：无。

7.4.10.1.3 应支付关联方的佣金

金额单位：人民币元

| 关联方名称 | 本期 2012 年 1 月 1 日至 2012 年 12 月 31 日 | | | |
|----------------|---|----------------|------------|------------------|
| | 当期 佣金 | 占当期佣金 总量的比例 | 期末应付佣金余额 | 占期末应付佣 金总额的比例 |
| 华泰证券股份 有限公司 | 676,739.56 | 20.49% | 243,244.97 | 44.70% |
| 关联方名称 | 上年度可比期间 2011 年 1 月 1 日至 2011 年 12 月 31 日 | | | |
| | 当期 佣金 | 占当期佣金 总量的比例 | 期末应付佣金余额 | 占期末应付佣 金总额的比例 |

| | | | | |
|----------------|--------------|--------|-----------|-------|
| 华泰证券股份 有限公司 | 1,823,372.09 | 22.93% | 60,078.05 | 5.95% |
|----------------|--------------|--------|-----------|-------|

注：1. 上述佣金按市场佣金率计算，以扣除由中国证券登记结算有限责任公司收取的证管费和经手费后的净额列示。

2. 该类佣金协议的服务范围还包括佣金收取方为本基金提供的证券投资研究成果和市场信息服务等。

7.4.10.2 关联方报酬

7.4.10.2.1 基金管理费

单位：人民币元

| 项目 | 本期 | 上年度可比期间 |
|-----------------|-----------------------|-----------------------|
| | 2012年1月1日至2012年12月31日 | 2011年1月1日至2011年12月31日 |
| 当期发生的基金应支付的管理费 | 10,383,571.28 | 16,535,080.23 |
| 其中：支付销售机构的客户维护费 | 715,509.41 | 961,149.80 |

注：本基金应支付基金管理人报酬，按前一日基金资产净值的 1.50%的年费率计提，计算方法如下：

$$H = E \times 1.50\% \div \text{当年天数}$$

H 为每日应支付的管理人报酬

E 为前一日的基金资产净值

基金管理人报酬每日计提，逐日累计至每月月底，按月支付，由基金托管人于次月前两个工作日内从基金资产中一次性支付给基金管理人。

7.4.10.2.2 基金托管费

单位：人民币元

| 项目 | 本期 | 上年度可比期间 |
|----------------|-----------------------|-----------------------|
| | 2012年1月1日至2012年12月31日 | 2011年1月1日至2011年12月31日 |
| 当期发生的基金应支付的托管费 | 1,730,595.35 | 2,755,846.74 |

注：本基金应支付基金托管人托管费，按前一日基金资产净值的 0.25%的年费率计提，计算方法如下：

$$H = E \times 0.25\% \div \text{当年天数}$$

H 为每日应支付的托管费

E 为前一日的基金资产净值

基金托管费每日计提，逐日累计至每月月底，按月支付，由基金托管人于次月前两个工作日内从基金资产中一次性支取。

7.4.10.2.3 销售服务费

注：无。

7.4.10.3 与关联方进行银行间同业市场的债券(含回购)交易

注：无。

7.4.10.4 各关联方投资本基金的情况

7.4.10.4.1 报告期内基金管理人运用固有资金投资本基金的情况

份额单位：份

| 项目 | 本期 | 上年度可比期间 |
|---------------------------------|----------------------------------|----------------------------------|
| | 2012 年 1 月 1 日至 2012 年 12 月 31 日 | 2011 年 1 月 1 日至 2011 年 12 月 31 日 |
| 基金合同生效日（2008 年 7 月 16 日）持有的基金份额 | - | - |
| 期初持有的基金份额 | 19,746,182.58 | 19,746,182.58 |
| 期间申购/买入总份额 | - | - |
| 期间因拆分变动份额 | - | - |
| 减：期间赎回/卖出总份额 | - | - |
| 期末持有的基金份额 | 19,746,182.58 | 19,746,182.58 |
| 期末持有的基金份额占基金总份额比例 | 3.71% | 2.36% |

7.4.10.4.2 报告期末除基金管理人之外的其他关联方投资本基金的情况

注：无。

7.4.10.5 由关联方保管的银行存款余额及当期产生的利息收入

单位：人民币元

| 关联方名称 | 本期 | | 上年度可比期间 | |
|------------|----------------------------------|------------|----------------------------------|--------------|
| | 2012 年 1 月 1 日至 2012 年 12 月 31 日 | | 2011 年 1 月 1 日至 2011 年 12 月 31 日 | |
| | 期末余额 | 当期利息收入 | 期末余额 | 当期利息收入 |
| 中国银行股份有限公司 | 54,630,838.33 | 793,227.32 | 54,830,378.87 | 1,723,519.85 |

注：本基金的银行存款由基金托管人中国银行保管，按银行同业利率计息。

7.4.10.6 本基金在承销期内参与关联方承销证券的情况

注：无。

7.4.11 利润分配情况

7.4.11.1 利润分配情况——非货币市场基金

注：无。

7.4.12 期末（2012 年 12 月 31 日）本基金持有的流通受限证券

7.4.12.1 因认购新发/增发证券而于期末持有的流通受限证券

金额单位：人民币元

| 7.4.12.1.1 受限证券类别：股票 | | | | | | | | | | |
|----------------------|------|------------------|----------------|--------|-------|--------|--------------|--------------|--------------|----|
| 证券代码 | 证券名称 | 成功认购日 | 可流通日 | 流通受限类型 | 认购价格 | 期末估值单价 | 数量 (单位：股) | 期末成本总额 | 期末估值总额 | 备注 |
| 000826 | 桑德环境 | 2012 年 12 月 31 日 | 2013 年 1 月 9 日 | 配股 | 12.71 | 22.99 | 96,834 | 1,230,760.14 | 2,226,213.66 | - |

注：基金可使用以基金名义开设的股票账户，选择网上或者网下一种方式进行新股申购。其中基金作为一般法人或战略投资者认购的新股，根据基金与上市公司所签订申购协议的规定，在新股上市后的约定期限内不能自由转让；基金作为个人投资者参与网上认购获配的新股，从新股获配日至新股上市日之间不能自由转让。

7.4.12.2 期末持有的暂时停牌等流通受限股票

注：无。

7.4.12.3 期末债券正回购交易中作为抵押的债券

注：无。

7.4.13 金融工具风险及管理

7.4.13.1 风险管理政策和组织架构

本基金是一只进行主动投资的股票型证券投资基金，属于较高风险品种。本基金投资的金融工具主要包括股票投资、债券投资及权证投资等。本基金在日常经营活动中面临的与这些金融工具相关的风险主要包括信用风险、流动性风险及市场风险。本基金的基金管理人从事风险管理的主要目标是争取将以上风险控制在限定的范围之内，使本基金在风险和收益之间取得最佳的平衡以实现“预期风险收益水平高于混合型基金、债券型基金及货币市场基金”的风险收益目标。

本基金的基金管理人建立的风险管理体系由“组织、制度、流程和报告”等四个方面构成。组织是指由公司总经理领导，以风险控制委员会为核心，由督察长、风险管理部、法律监察部组成的风险管理机构，它是风险管理体系的运作基础；制度是指风险管理相关的规章制度，是对组织职能及其工作流程等的具体规定；流程是风险管理的工作流程，它详细规定了各部门之间风险管理工作的内容和程序；报告是对流程的必要反映和记录，既是风险管理工作的重要环节，也是对风险管理工作的总结和披露。

本基金的基金管理人对于金融工具的风险管理方法主要是通过定性分析和定量分析的方法去估测各种风险产生的可能损失。从定性分析的角度出发，判断风险损失的严重程度和出现同类风险损失的频度。而从定量分析的角度出发，根据本基金的投资目标，结合基金资产所运用金融工具特征通过特定的风险量化指标、模型，日常的量化报告，确定风险损失的限度和相应置信程度，及时可靠地对各种风险进行监督、检查和评估，并通过相应决策，将风险控制在可承受的范围内。

7.4.13.2 信用风险

信用风险是指基金在交易过程中因交易对手未履行合约责任，或者基金所投资证券之发行人出现违约、拒绝支付到期本息等情况，导致基金资产损失和收益变化的风险。

本基金的基金管理人在交易前对交易对手的资信状况进行了充分的评估。本基金的银行存款存放在本基金的托管行中国银行，与该银行存款相关的信用风险不重大。本基金在交易所进行的交易均以中国证券登记结算有限责任公司为交易对手完成证券交收和款项清算，违约风险可能性很小；基金在银行间同业市场仅与达到本基金管理人既定信用政策标准的交易对手进行交易，以控制相应的信用风险。

本基金的基金管理人建立了信用风险管理流程，通过对投资品种信用等级评估来控制证券发行人的信用风险，且通过分散化投资以分散信用风险。于 2012 年 12 月 31 日，本基金未持有信用类债券(2011 年 12 月 31 日：同)。

7.4.13.3 流动性风险

流动性风险是指基金所持金融工具变现的难易程度。本基金的流动性风险一方面来自于基金份额持有人可随时要求赎回其持有的基金份额，另一方面来自于投资品种所处的交易市场不活跃

而带来的变现困难或因投资集中而无法在市场出现剧烈波动的情况下以合理的价格变现。

针对兑付赎回资金的流动性风险，本基金的基金管理人每日对本基金的申购赎回情况进行严密监控并预测流动性需求，保持基金投资组合中的可用现金头寸与之相匹配。本基金的基金管理人在基金合同中设计了巨额赎回条款，约定在非常情况下赎回申请的处理方式，控制因开放申购赎回模式带来的流动性风险，有效保障基金持有人利益。

针对投资品种变现的流动性风险，本基金的基金管理人通过独立的风险管理部门设定流动性比例要求，对流动性指标进行持续的监测和分析，包括组合持仓集中度指标、组合在短时间内变现能力的综合指标、组合中变现能力较差的投资品种比例以及流通受限制的投资品种比例等。

本基金投资于一家公司发行的股票市值不超过基金资产净值的 10%，且本基金与由本基金的基金管理人管理的其他基金共同持有一家公司的证券不得超过该证券的 10%。本基金所持大部分证券在证券交易所上市，其余亦可在银行间同业市场交易，因此除附注 7.4.12 中列示的部分基金资产流通暂时受限制不能自由转让的情况外，其余金融资产均能以合理价格适时变现。此外，本基金可通过卖出回购金融资产方式借入短期资金应对流动性需求，其上限一般不超过基金持有的债券投资的公允价值。

本基金所持有的全部金融负债的合同约定到期日均为一个月以内且不计息，可赎回基金份额净值(所有者权益)无固定到期日且不计息，因此账面余额即为未折现的合约到期现金流量。

7.4.13.4 市场风险

市场风险是指基金所持金融工具的公允价值或未来现金流量因所处市场各类价格因素的变动而发生波动的风险，包括利率风险、外汇风险和其他价格风险。

7.4.13.4.1 利率风险

利率风险是指金融工具的公允价值或现金流量受市场利率变动而发生波动的风险。利率敏感性金融工具均面临由于市场利率上升而导致公允价值下降的风险，其中浮动利率类金融工具还面临每个付息期间结束根据市场利率重新定价时对于未来现金流影响的风险。

本基金的基金管理人定期对本基金面临的利率敏感性缺口进行监控，并通过调整投资组合的久期等方法对上述利率风险进行管理。

本基金持有的大部分金融资产和金融负债不计息，因此本基金的收入及经营活动的现金流量在很大程度上独立于市场利率变化。本基金持有的利率敏感性资产主要为银行存款及结算备付金等。

7.4.13.4.1.1 利率风险敞口

单位：人民币元

| 本期末 2012 年 12 月 31 日 | 1 个月以内 | 1-3 个月 | 3 个月 -1 年 | 1-5 年 | 5 年以上 | 不计息 | 合计 |
|----------------------------------|----------------------|----------------------|----------------------|--------------|--------------|-----------------------|-----------------------|
| 资产 | | | | | | | |
| 银行存款 | 54,630,838.33 | - | - | - | - | - | 54,630,838.33 |
| 结算备付金 | 1,054,692.31 | - | - | - | - | - | 1,054,692.31 |
| 存出保证金 | - | - | - | - | - | 1,000,000.00 | 1,000,000.00 |
| 交易性金融资产 | - | - | - | - | - | 469,479,795.41 | 469,479,795.41 |
| 应收证券清算款 | - | - | - | - | - | 2,118,539.99 | 2,118,539.99 |
| 应收利息 | - | - | - | - | - | 10,406.81 | 10,406.81 |
| 应收申购款 | 1,192.85 | - | - | - | - | 36,650.89 | 37,843.74 |
| 资产总计 | 55,686,723.49 | - | - | - | - | 472,645,393.10 | 528,332,116.59 |
| 负债 | | | | | | | |
| 应付赎回款 | - | - | - | - | - | 297,796.34 | 297,796.34 |
| 应付管理人报酬 | - | - | - | - | - | 621,369.32 | 621,369.32 |
| 应付托管费 | - | - | - | - | - | 103,561.54 | 103,561.54 |
| 应付交易费用 | - | - | - | - | - | 544,494.91 | 544,494.91 |
| 其他负债 | - | - | - | - | - | 1,695,508.81 | 1,695,508.81 |
| 负债总计 | - | - | - | - | - | 3,262,730.92 | 3,262,730.92 |
| 利率敏感度缺口 | 55,686,723.49 | - | - | - | - | 469,382,662.18 | 525,069,385.67 |
| 上年度末 2011 年 12 月 31 日 | 1 个月以内 | 1-3 个月 | 3 个月 -1 年 | 1-5 年 | 5 年以上 | 不计息 | 合计 |
| 资产 | | | | | | | |
| 银行存款 | 54,830,378.87 | - | - | - | - | - | 54,830,378.87 |
| 结算备付金 | 2,985,522.77 | - | - | - | - | - | 2,985,522.77 |
| 存出保证金 | - | - | - | - | - | 766,197.86 | 766,197.86 |
| 交易性金融资产 | - | 29,751,000.00 | - | - | - | 753,980,710.15 | 783,731,710.15 |
| 应收证券清算款 | - | - | - | - | - | 5,610,297.51 | 5,610,297.51 |
| 应收利息 | - | - | - | - | - | 127,211.22 | 127,211.22 |
| 应收申购款 | - | - | - | - | - | 32,906.56 | 32,906.56 |
| 资产总计 | 57,815,901.64 | 29,751,000.00 | - | - | - | 760,517,323.30 | 848,084,224.94 |

| | | | | | | | |
|----------------|----------------------|----------------------|---|---|---|-----------------------|-----------------------|
| 负债 | | | | | | | |
| 应付证券清算款 | - | - | - | - | - | 4,594,651.25 | 4,594,651.25 |
| 应付赎回款 | - | - | - | - | - | 227,474.52 | 227,474.52 |
| 应付管理人报酬 | - | - | - | - | - | 1,115,742.70 | 1,115,742.70 |
| 应付托管费 | - | - | - | - | - | 185,957.09 | 185,957.09 |
| 应付交易费用 | - | - | - | - | - | 1,010,512.01 | 1,010,512.01 |
| 其他负债 | - | - | - | - | - | 1,267,779.75 | 1,267,779.75 |
| 负债总计 | - | - | - | - | - | 8,402,117.32 | 8,402,117.32 |
| 利率敏感度缺口 | 57,815,901.64 | 29,751,000.00 | - | - | - | 752,115,205.98 | 839,682,107.62 |

注：各期限分类的标准按金融资产或金融负债的重新定价日或到期日孰早者进行分类。

7.4.13.4.1.2 利率风险的敏感性分析

注：于 2012 年 12 月 31 日，本基金未持有交易性债券投资（2011 年 12 月 31 日，本基金持有的交易性债券投资公允价值占基金资产净值的比例为 3.54%），因此市场利率的变动对于本基金资产净值无重大影响（2011 年 12 月 31 日：同）。

7.4.13.4.2 其他价格风险

其他价格风险是指基金所持金融工具的公允价值或未来现金流量因除市场利率和外汇汇率以外的市场价格因素变动而发生波动的风险。本基金主要投资于证券交易所上市或银行间同业市场交易的股票和债券，所面临的其他价格风险来源于单个证券发行主体自身经营情况或特殊事项的影响，也可能来源于证券市场整体波动的影响。

本基金通过投资组合的分散化降低其他价格风险。本基金投资组合中股票资产占基金资产的 60%-95%；现金、债券资产（含短期融资券和资产证券化产品）、权证以及中国证监会允许基金投资的其他证券品种占基金资产的 5%-40%。此外，本基金的基金管理人每日对本基金所持有的证券价格实施监控，定期运用多种定量方法对基金进行风险度量，及时可靠地对风险进行跟踪和控制。

7.4.13.4.2.1 其他价格风险敞口

金额单位：人民币元

| 项目 | 本期末 2012 年 12 月 31 日 | | 上年度末 2011 年 12 月 31 日 | |
|--------------|-------------------------|--------------------------|--------------------------|-----------------------|
| | 公允价值 | 占基金 资产净 值比例 (%) | 公允价值 | 占基金资 产净值比 例 (%) |
| 交易性金融资产—股票投资 | 469,479,795.41 | 89.41 | 753,980,710.15 | 89.79 |
| 交易性金融资产—基金投资 | - | - | - | - |

| | | | | |
|--------------|----------------|-------|----------------|-------|
| 交易性金融资产—债券投资 | - | - | - | - |
| 衍生金融资产—权证投资 | - | - | - | - |
| 其他 | - | - | - | - |
| 合计 | 469,479,795.41 | 89.41 | 753,980,710.15 | 89.79 |

7.4.13.4.2.2 其他价格风险的敏感性分析

| 假设 | 除沪深 300 指数以外的其他市场变量保持不变 | | |
|----|-------------------------|------------------------------|------------------------|
| 分析 | 相关风险变量的变动 | 对资产负债表日基金资产净值的影响金额（单位：人民币万元） | |
| | | 本期末（2012 年 12 月 31 日） | 上年度末（2011 年 12 月 31 日） |
| | 1. 沪深 300 指数上升 5% | 增加约 1,563 | 增加约 3,221 |
| | 2. 沪深 300 指数下降 5% | 下降约 1,563 | 下降约 3,221 |

7.4.14 有助于理解和分析会计报表需要说明的其他事项

(1) 公允价值

(a) 不以公允价值计量的金融工具

不以公允价值计量的金融资产和负债主要包括应收款项和其他金融负债，其账面价值与公允价值相差很小。

(b) 以公允价值计量的金融工具

(i) 金融工具公允价值计量的方法

根据在公允价值计量中对计量整体具有重大意义的最低层级的输入值，公允价值层级可分为：

第一层级：相同资产或负债在活跃市场上（未经调整）的报价。

第二层级：直接（比如取自价格）或间接（比如根据价格推算的）可观察到的、除第一层级中的市场报价以外的资产或负债的输入值。

第三层级：以可观察到的市场数据以外的变量为基础确定的资产或负债的输入值（不可观察输入值）。

(ii) 各层次金融工具公允价值

于 2012 年 12 月 31 日，本基金持有的以公允价值计量且其变动计入当期损益的金融资产中属

于第一层级的余额为 469,479,795.41 元,无属于第二层级和第三层级的余额(2011 年 12 月 31 日:第一层级 747,484,057.15 元,第二层级 36,247,653.00 元,无属于第三层级的余额)。

(iii) 公允价值所属层次间的重大变动

对于证券交易所上市的股票和债券,若出现重大事项停牌、交易不活跃(包括涨跌停时的交易不活跃)、或属于非公开发行等情况,本基金分别于停牌日至交易恢复活跃日期间、交易不活跃期间及限售期间不将相关股票和债券的公允价值列入第一层级;并根据估值调整中采用的不可观察输入值对于公允价值的影响程度,确定相关股票和债券公允价值应属第二层级或第三层级。

(iv) 第三层次公允价值余额和本期变动金额

无。

(2) 除公允价值外,截至资产负债表日本基金无需要说明的其他重要事项。

§ 8 投资组合报告

8.1 期末基金资产组合情况

金额单位:人民币元

| 序号 | 项目 | 金额 | 占基金总资产的比例 (%) |
|----|-------------------|----------------|---------------|
| 1 | 权益投资 | 469,479,795.41 | 88.86 |
| | 其中:股票 | 469,479,795.41 | 88.86 |
| 2 | 固定收益投资 | - | - |
| | 其中:债券 | - | - |
| | 资产支持证券 | - | - |
| 3 | 金融衍生品投资 | - | - |
| 4 | 买入返售金融资产 | - | - |
| | 其中:买断式回购的买入返售金融资产 | - | - |
| 5 | 银行存款和结算备付金合计 | 55,685,530.64 | 10.54 |
| 6 | 其他各项资产 | 3,166,790.54 | 0.60 |
| 7 | 合计 | 528,332,116.59 | 100.00 |

8.2 期末按行业分类的股票投资组合

金额单位:人民币元

| 代码 | 行业类别 | 公允价值 | 占基金资产净值比例(%) |
|-----|----------------|----------------|--------------|
| A | 农、林、牧、渔业 | 5,607,400.70 | 1.07 |
| B | 采掘业 | 59,831,502.46 | 11.39 |
| C | 制造业 | 253,763,723.27 | 48.33 |
| C0 | 食品、饮料 | 76,302,365.19 | 14.53 |
| C1 | 纺织、服装、皮毛 | 9,932,836.20 | 1.89 |
| C2 | 木材、家具 | - | - |
| C3 | 造纸、印刷 | - | - |
| C4 | 石油、化学、塑胶、塑料 | 13,274,242.21 | 2.53 |
| C5 | 电子 | - | - |
| C6 | 金属、非金属 | 23,649,033.37 | 4.50 |
| C7 | 机械、设备、仪表 | 65,172,084.20 | 12.41 |
| C8 | 医药、生物制品 | 65,433,162.10 | 12.46 |
| C99 | 其他制造业 | - | - |
| D | 电力、煤气及水的生产和供应业 | 33,169,918.64 | 6.32 |
| E | 建筑业 | 18,156,010.90 | 3.46 |
| F | 交通运输、仓储业 | 7,990,028.91 | 1.52 |
| G | 信息技术业 | 4,397,413.60 | 0.84 |
| H | 批发和零售贸易 | 4,279,148.18 | 0.81 |
| I | 金融、保险业 | - | - |
| J | 房地产业 | 45,356,817.33 | 8.64 |
| K | 社会服务业 | 34,609,541.82 | 6.59 |
| L | 传播与文化产业 | - | - |
| M | 综合类 | 2,318,289.60 | 0.44 |
| | 合计 | 469,479,795.41 | 89.41 |

8.3 期末按公允价值占基金资产净值比例大小排序的所有股票投资明细

金额单位：人民币元

| 序号 | 股票代码 | 股票名称 | 数量(股) | 公允价值 | 占基金资产净值比例(%) |
|----|--------|------|-----------|---------------|--------------|
| 1 | 600597 | 光明乳业 | 3,059,783 | 30,077,666.89 | 5.73 |
| 2 | 600276 | 恒瑞医药 | 835,353 | 25,144,125.30 | 4.79 |
| 3 | 600028 | 中国石化 | 2,999,953 | 20,759,674.76 | 3.95 |
| 4 | 600900 | 长江电力 | 2,999,899 | 20,609,306.13 | 3.93 |
| 5 | 300039 | 上海凯宝 | 874,706 | 20,363,155.68 | 3.88 |
| 6 | 000024 | 招商地产 | 530,022 | 15,842,357.58 | 3.02 |
| 7 | 600048 | 保利地产 | 1,099,960 | 14,959,456.00 | 2.85 |
| 8 | 000581 | 威孚高科 | 459,943 | 14,672,181.70 | 2.79 |
| 9 | 002244 | 滨江集团 | 1,341,475 | 14,555,003.75 | 2.77 |

| | | | | | |
|----|--------|------|-----------|---------------|------|
| 10 | 601088 | 中国神华 | 566,110 | 14,350,888.50 | 2.73 |
| 11 | 000651 | 格力电器 | 476,699 | 12,155,824.50 | 2.32 |
| 12 | 000568 | 泸州老窖 | 290,909 | 10,298,178.60 | 1.96 |
| 13 | 600422 | 昆明制药 | 499,696 | 9,729,081.12 | 1.85 |
| 14 | 000826 | 桑德环境 | 419,612 | 9,646,879.88 | 1.84 |
| 15 | 600616 | 金枫酒业 | 1,068,088 | 9,452,578.80 | 1.80 |
| 16 | 000430 | 张家界 | 1,005,190 | 9,358,318.90 | 1.78 |
| 17 | 600011 | 华能国际 | 1,199,999 | 8,567,992.86 | 1.63 |
| 18 | 600587 | 新华医疗 | 275,108 | 8,558,609.88 | 1.63 |
| 19 | 002325 | 洪涛股份 | 532,157 | 8,142,002.10 | 1.55 |
| 20 | 600844 | 丹化科技 | 692,959 | 7,671,056.13 | 1.46 |
| 21 | 600197 | 伊力特 | 500,000 | 7,575,000.00 | 1.44 |
| 22 | 002051 | 中工国际 | 249,932 | 7,348,000.80 | 1.40 |
| 23 | 600585 | 海螺水泥 | 391,900 | 7,230,555.00 | 1.38 |
| 24 | 600104 | 上汽集团 | 399,683 | 7,050,408.12 | 1.34 |
| 25 | 000338 | 潍柴动力 | 264,720 | 6,700,063.20 | 1.28 |
| 26 | 600690 | 青岛海尔 | 499,908 | 6,698,767.20 | 1.28 |
| 27 | 601117 | 中国化学 | 799,961 | 6,591,678.64 | 1.26 |
| 28 | 002482 | 广田股份 | 299,952 | 6,194,008.80 | 1.18 |
| 29 | 002155 | 辰州矿业 | 299,927 | 6,022,534.16 | 1.15 |
| 30 | 600702 | 沱牌舍得 | 207,770 | 5,985,853.70 | 1.14 |
| 31 | 600362 | 江西铜业 | 249,267 | 5,947,510.62 | 1.13 |
| 32 | 600547 | 山东黄金 | 150,000 | 5,724,000.00 | 1.09 |
| 33 | 002477 | 雏鹰农牧 | 299,861 | 5,607,400.70 | 1.07 |
| 34 | 002029 | 七匹狼 | 269,073 | 5,080,098.24 | 0.97 |
| 35 | 601566 | 九牧王 | 299,922 | 4,852,737.96 | 0.92 |
| 36 | 002063 | 远光软件 | 299,960 | 4,397,413.60 | 0.84 |
| 37 | 002269 | 美邦服饰 | 327,653 | 4,279,148.18 | 0.81 |
| 38 | 600519 | 贵州茅台 | 20,000 | 4,180,400.00 | 0.80 |
| 39 | 600809 | 山西汾酒 | 100,000 | 4,166,000.00 | 0.79 |
| 40 | 600428 | 中远航运 | 1,059,187 | 4,162,604.91 | 0.79 |
| 41 | 600546 | 山煤国际 | 200,000 | 4,070,000.00 | 0.78 |
| 42 | 600123 | 兰花科创 | 199,932 | 4,056,620.28 | 0.77 |
| 43 | 600549 | 厦门钨业 | 100,000 | 3,898,000.00 | 0.74 |
| 44 | 601669 | 中国水电 | 1,000,000 | 3,820,000.00 | 0.73 |
| 45 | 000630 | 铜陵有色 | 199,912 | 3,778,336.80 | 0.72 |
| 46 | 600085 | 同仁堂 | 200,000 | 3,564,000.00 | 0.68 |
| 47 | 000538 | 云南白药 | 50,000 | 3,400,000.00 | 0.65 |
| 48 | 600489 | 中金黄金 | 200,000 | 3,326,000.00 | 0.63 |

| | | | | | |
|----|--------|-------|---------|--------------|------|
| 49 | 600298 | 安琪酵母 | 200,000 | 3,266,000.00 | 0.62 |
| 50 | 000423 | 东阿阿胶 | 80,000 | 3,232,800.00 | 0.62 |
| 51 | 300210 | 森远股份 | 199,940 | 3,183,044.80 | 0.61 |
| 52 | 600309 | 烟台万华 | 200,000 | 3,122,000.00 | 0.59 |
| 53 | 000060 | 中金岭南 | 308,799 | 2,794,630.95 | 0.53 |
| 54 | 600761 | 安徽合力 | 300,000 | 2,682,000.00 | 0.51 |
| 55 | 600872 | 中炬高新 | 503,976 | 2,318,289.60 | 0.44 |
| 56 | 000543 | 皖能电力 | 293,201 | 2,242,987.65 | 0.43 |
| 57 | 600066 | 宇通客车 | 84,329 | 2,125,090.80 | 0.40 |
| 58 | 601006 | 大秦铁路 | 300,000 | 2,028,000.00 | 0.39 |
| 59 | 601111 | 中国国航 | 299,904 | 1,799,424.00 | 0.34 |
| 60 | 000422 | 湖北宜化 | 149,928 | 1,665,700.08 | 0.32 |
| 61 | 000888 | 峨眉山 A | 86,252 | 1,664,663.60 | 0.32 |
| 62 | 601958 | 金钼股份 | 129,956 | 1,521,784.76 | 0.29 |
| 63 | 601989 | 中国重工 | 282,200 | 1,346,094.00 | 0.26 |
| 64 | 600642 | 申能股份 | 300,000 | 1,326,000.00 | 0.25 |
| 65 | 002385 | 大北农 | 60,217 | 1,300,687.20 | 0.25 |
| 66 | 600426 | 华鲁恒升 | 105,224 | 815,486.00 | 0.16 |
| 67 | 600021 | 上海电力 | 91,300 | 423,632.00 | 0.08 |

8.4 报告期内股票投资组合的重大变动

8.4.1 累计买入金额超出期初基金资产净值 2%或前 20 名的股票明细

金额单位：人民币元

| 序号 | 股票代码 | 股票名称 | 本期累计买入金额 | 占期初基金资产净值比例 (%) |
|----|--------|------|---------------|-----------------|
| 1 | 600030 | 中信证券 | 68,089,253.23 | 8.11 |
| 2 | 600123 | 兰花科创 | 61,563,495.78 | 7.33 |
| 3 | 600837 | 海通证券 | 53,792,836.46 | 6.41 |
| 4 | 601169 | 北京银行 | 48,100,468.28 | 5.73 |
| 5 | 600900 | 长江电力 | 39,262,310.24 | 4.68 |
| 6 | 600050 | 中国联通 | 36,887,480.84 | 4.39 |
| 7 | 000783 | 长江证券 | 32,168,166.63 | 3.83 |
| 8 | 600028 | 中国石化 | 30,977,501.28 | 3.69 |
| 9 | 000568 | 泸州老窖 | 29,566,276.63 | 3.52 |
| 10 | 600276 | 恒瑞医药 | 28,068,117.38 | 3.34 |
| 11 | 600597 | 光明乳业 | 27,539,002.95 | 3.28 |

| | | | | |
|----|--------|------|---------------|------|
| 12 | 600616 | 金枫酒业 | 27,153,217.44 | 3.23 |
| 13 | 000562 | 宏源证券 | 26,859,204.86 | 3.20 |
| 14 | 601601 | 中国太保 | 25,592,001.69 | 3.05 |
| 15 | 000651 | 格力电器 | 23,740,808.78 | 2.83 |
| 16 | 000581 | 威孚高科 | 22,286,506.24 | 2.65 |
| 17 | 002325 | 洪涛股份 | 21,794,596.86 | 2.60 |
| 18 | 000402 | 金融街 | 20,930,704.89 | 2.49 |
| 19 | 601088 | 中国神华 | 20,905,269.76 | 2.49 |
| 20 | 601318 | 中国平安 | 20,544,475.64 | 2.45 |
| 21 | 300039 | 上海凯宝 | 20,443,510.36 | 2.43 |
| 22 | 000768 | 中航飞机 | 19,159,949.43 | 2.28 |
| 23 | 000629 | 攀钢钒钛 | 19,126,784.82 | 2.28 |
| 24 | 600585 | 海螺水泥 | 18,541,642.55 | 2.21 |
| 25 | 000776 | 广发证券 | 18,329,860.32 | 2.18 |
| 26 | 600587 | 新华医疗 | 17,844,301.21 | 2.13 |
| 27 | 000157 | 中联重科 | 17,553,599.00 | 2.09 |
| 28 | 601788 | 光大证券 | 17,446,867.89 | 2.08 |
| 29 | 601588 | 北辰实业 | 17,239,745.00 | 2.05 |

注：不考虑相关交易费用。

8.4.2 累计卖出金额超期初基金资产净值 2%或前 20 名的股票明细

金额单位：人民币元

| 序号 | 股票代码 | 股票名称 | 本期累计卖出金额 | 占期初基金资产净值比例 (%) |
|----|--------|------|---------------|-----------------|
| 1 | 600519 | 贵州茅台 | 88,835,394.50 | 10.58 |
| 2 | 600030 | 中信证券 | 62,843,664.90 | 7.48 |
| 3 | 600123 | 兰花科创 | 58,855,306.00 | 7.01 |
| 4 | 600837 | 海通证券 | 50,240,135.86 | 5.98 |
| 5 | 600887 | 伊利股份 | 45,021,424.93 | 5.36 |
| 6 | 601169 | 北京银行 | 44,334,493.38 | 5.28 |
| 7 | 000895 | 双汇发展 | 37,183,946.14 | 4.43 |
| 8 | 600050 | 中国联通 | 36,564,124.02 | 4.35 |
| 9 | 600387 | 海越股份 | 33,997,330.94 | 4.05 |
| 10 | 601601 | 中国太保 | 33,602,585.29 | 4.00 |
| 11 | 002069 | 獐子岛 | 33,545,784.22 | 4.00 |
| 12 | 000423 | 东阿阿胶 | 31,926,013.68 | 3.80 |
| 13 | 000783 | 长江证券 | 30,641,476.79 | 3.65 |

| | | | | |
|----|--------|------|---------------|------|
| 14 | 000562 | 宏源证券 | 30,446,939.30 | 3.63 |
| 15 | 600422 | 昆明制药 | 29,853,206.38 | 3.56 |
| 16 | 600844 | 丹化科技 | 29,538,719.75 | 3.52 |
| 17 | 000869 | 张裕A | 26,315,795.63 | 3.13 |
| 18 | 600436 | 片仔癀 | 25,248,036.62 | 3.01 |
| 19 | 600104 | 上汽集团 | 24,652,153.20 | 2.94 |
| 20 | 601633 | 长城汽车 | 23,837,335.14 | 2.84 |
| 21 | 600585 | 海螺水泥 | 23,464,151.91 | 2.79 |
| 22 | 600256 | 广汇能源 | 23,444,822.89 | 2.79 |
| 23 | 600763 | 通策医疗 | 22,510,441.27 | 2.68 |
| 24 | 600637 | 百视通 | 21,705,848.95 | 2.59 |
| 25 | 000402 | 金融街 | 21,042,447.26 | 2.51 |
| 26 | 600535 | 天士力 | 20,582,789.45 | 2.45 |
| 27 | 600900 | 长江电力 | 20,226,075.58 | 2.41 |
| 28 | 601788 | 光大证券 | 19,359,277.74 | 2.31 |
| 29 | 000568 | 泸州老窖 | 19,163,449.43 | 2.28 |
| 30 | 000629 | 攀钢钒钛 | 18,944,516.76 | 2.26 |
| 31 | 601336 | 新华保险 | 18,771,731.34 | 2.24 |
| 32 | 002385 | 大北农 | 18,460,001.65 | 2.20 |
| 33 | 601318 | 中国平安 | 18,358,570.89 | 2.19 |
| 34 | 000581 | 威孚高科 | 17,947,601.88 | 2.14 |
| 35 | 601588 | 北辰实业 | 17,652,984.23 | 2.10 |
| 36 | 000768 | 中航飞机 | 17,497,939.84 | 2.08 |
| 37 | 000776 | 广发证券 | 17,377,950.40 | 2.07 |
| 38 | 000024 | 招商地产 | 17,160,049.26 | 2.04 |

注：不考虑相关交易费用。

8.4.3 买入股票的成本总额及卖出股票的收入总额

单位：人民币元

| | |
|--------------|------------------|
| 买入股票成本（成交）总额 | 1,788,513,337.56 |
| 卖出股票收入（成交）总额 | 2,059,810,547.70 |

注：不考虑相关交易费用。

8.5 期末按债券品种分类的债券投资组合

注：本基金本报告期末未持有债券。

8.6 期末按公允价值占基金资产净值比例大小排名的前五名债券投资明细

注：本基金本报告期末未持有债券。

8.7 期末按公允价值占基金资产净值比例大小排名的所有资产支持证券投资明细

注：本基金本报告期末未持有资产支持证券。

8.8 期末按公允价值占基金资产净值比例大小排名的前五名权证投资明细

注：本基金本报告期末未持有权证。

8.9 投资组合报告附注

8.9.1

报告期内基金投资的前十名证券的发行主体没有被监管部门立案调查的，也没有在报告编制日前一年内受到公开谴责、处罚的。

8.9.2

基金投资的前十名股票中，没有投资于超出基金合同规定备选股票库之外的。

8.9.3 期末其他各项资产构成

单位：人民币元

| 序号 | 名称 | 金额 |
|----|---------|--------------|
| 1 | 存出保证金 | 1,000,000.00 |
| 2 | 应收证券清算款 | 2,118,539.99 |
| 3 | 应收股利 | - |
| 4 | 应收利息 | 10,406.81 |
| 5 | 应收申购款 | 37,843.74 |
| 6 | 其他应收款 | - |
| 7 | 待摊费用 | - |
| 8 | 其他 | - |
| 9 | 合计 | 3,166,790.54 |

8.9.4 期末持有的处于转股期的可转换债券明细

注：本基金本报告期末未持有处于转股期的可转换债券。

8.9.5 期末前十名股票中存在流通受限情况的说明

注：无。

8.9.6 投资组合报告附注的其他文字描述部分

注：无。

§ 9 基金份额持有人信息

9.1 期末基金份额持有人户数及持有人结构

份额单位：份

| 持有人户数 (户) | 户均持有的 基金份额 | 持有人结构 | | | |
|--------------|---------------|-------------------|------------|-------------------|------------|
| | | 机构投资者 | | 个人投资者 | |
| | | 持有份额 | 占总份 额比例 | 持有份额 | 占总份 额比例 |
| 12, 274 | 43, 337. 98 | 284, 050, 024. 33 | 53. 40% | 247, 880, 376. 47 | 46. 60% |

9.2 期末基金管理人的从业人员持有本基金的情况

| 项目 | 持有份额总数（份） | 占基金总份额比例 |
|-----------------------|-----------------|----------|
| 基金管理公司所有从业人 员持有本基金 | 1, 072, 687. 29 | 0. 2017% |

本公司高级管理人员、基金投资和研究部门负责人持有该只基金份额总量的数量区间为 10 万份至 50 万份。

该只基金的基金经理持有该只基金份额总量的数量区间为 0。

§ 10 开放式基金份额变动

单位：份

| | |
|--------------------------------|-------------------|
| 基金合同生效日（2008 年 7 月 16 日）基金份额总额 | 406, 303, 580. 25 |
| 本报告期期初基金份额总额 | 835, 715, 606. 68 |
| 本报告期基金总申购份额 | 129, 215, 513. 33 |
| 减：本报告期基金总赎回份额 | 433, 000, 719. 21 |
| 本报告期基金拆分变动份额 | - |
| 本报告期期末基金份额总额 | 531, 930, 400. 80 |

§ 11 重大事件揭示

11.1 基金份额持有人大会决议

报告期内未召开基金份额持有人大会。

11.2 基金管理人、基金托管人的专门基金托管部门的重大人事变动

报告期内，2012 年 1 月 31 日，经基金管理人股东书面决定，同意接受陈国杰先生辞任公司董事一职，同时任命 Rajeev Mittal 先生为公司董事，其任期自 2012 年 2 月 1 日起。2012 年 10 月 12 日，经基金管理人股东书面决定，同意接受李应如女士辞任公司董事一职，同时任命 David Jiang 先生为公司董事，其任期自 2012 年 10 月 12 日起。以上事项已按规定报监管部门备案。

报告期内基金托管人的专门基金托管部门无重大人事变动。2013 年 3 月 17 日，根据国家金融工作需要，肖钢先生辞去中国银行股份有限公司董事长职务。中国银行股份有限公司已于 2013 年 3 月 17 日公告上述事项。

11.3 涉及基金管理人、基金财产、基金托管业务的诉讼

报告期内无涉及基金管理人、基金财产、基金托管业务的诉讼。

11.4 基金投资策略的改变

报告期内基金投资策略未改变。

11.5 为基金进行审计的会计师事务所情况

报告期内基金未改聘为其审计的会计师事务所。本报告期基金应支付给普华永道中天会计师事务所有限公司的报酬为 75,000.00 元人民币，该事务所已向本基金提供了 5 年的审计服务。

11.6 管理人、托管人及其高级管理人员受稽查或处罚等情况

报告期内基金管理人、基金托管人及其高级管理人员未受监管部门稽查或处罚。

11.7 基金租用证券公司交易单元的有关情况

11.7.1 基金租用证券公司交易单元进行股票投资及佣金支付情况

金额单位：人民币元

| 券商名称 | 交易单元数量 | 股票交易 | | 应支付该券商的佣金 | | 备注 |
|------|--------|-------------------|--------------|------------|------------|----|
| | | 成交金额 | 占当期股票成交总额的比例 | 佣金 | 占当期佣金总量的比例 | |
| 宏源证券 | 2 | 21,048,688,975.05 | 27.26% | 907,200.42 | 27.46% | - |
| 华泰证券 | 2 | 787,704,807.52 | 20.48% | 676,739.56 | 20.49% | - |
| 银河证券 | 1 | 591,590,775.57 | 15.38% | 512,130.87 | 15.50% | - |
| 中信建投 | 1 | 396,743,217.23 | 10.31% | 340,216.86 | 10.30% | - |
| 兴业证券 | 1 | 359,014,353.72 | 9.33% | 305,664.13 | 9.25% | - |

| | | | | | | |
|------|---|----------------|-------|------------|-------|---|
| 中投证券 | 1 | 339,013,973.20 | 8.81% | 287,937.84 | 8.72% | - |
| 中航证券 | 1 | 217,076,825.30 | 5.64% | 179,690.34 | 5.44% | - |
| 东海证券 | 1 | 107,241,252.89 | 2.79% | 93,621.23 | 2.83% | - |
| 联合证券 | 1 | - | - | - | - | - |
| 渤海证券 | 1 | - | - | - | - | - |
| 爱建证券 | 1 | - | - | - | - | - |

注：1、选择代理证券买卖的证券经营机构的标准

公司应选择财务状况良好，经营行为规范，具备研究实力的证券公司及专业研究机构，向其或其合作券商租用基金专用交易席位。公司选择的提供交易单元的券商应当满足下列基本条件：

- 1) 具有相应的业务经营资格；
- 2) 诚信记录良好，最近两年无重大违法违规行，未受监管机构重大处罚；
- 3) 资金雄厚，信誉良好。内部管理规范、严格，具备健全的内控制度，并能满足本基金运作高度保密的要求。
- 4) 具备基金运作所需的高效、安全的通讯条件，交易设施符合代理基金进行证券交易的需要，并能为基金提供全面的信息服务。
- 5) 具备研究实力，有固定的研究机构和专门研究人员，能及时全面地为基金提供宏观经济、行业情况、市场走向、股票分析的研究报告及周到的信息服务，并能根据基金投资的特定要求，提供专题研究报告。

2、选择代理证券买卖的证券经营机构的程序

基金管理人根据以上标准进行考察后确定证券经营机构的选择。基金管理人与被选择的证券经营机构签订交易单元租用协议和证券研究服务协议。

3、本报告期内，基金管理人代表基金新增租用了宏源证券股份有限公司的专用交易单元。

11.7.2 基金租用证券公司交易单元进行其他证券投资的情况

金额单位：人民币元

| 券商名称 | 债券交易 | | 债券回购交易 | | 权证交易 | |
|------|---------------|--------------|--------|----------------|------|--------------|
| | 成交金额 | 占当期债券成交总额的比例 | 成交金额 | 占当期债券回购成交总额的比例 | 成交金额 | 占当期权证成交总额的比例 |
| 宏源证券 | 10,630,500.00 | 12.25% | - | - | - | - |
| 华泰证券 | 75,613,419.20 | 87.13% | - | - | - | - |
| 银河证券 | 534,250.00 | 0.62% | - | - | - | - |

11.8 其他重大事件

| 序号 | 公告事项 | 法定披露方式 | 法定披露日期 |
|----|--|------------------|------------------|
| 1 | 华泰柏瑞基金管理有限公司参加中国银行开放式基金费率优惠活动的公告 | 中国证券报、上海证券报、证券时报 | 2012 年 11 月 30 日 |
| 2 | 华泰柏瑞价值增长股票型证券投资基金 2012 年第 3 季度报告 | 中国证券报、上海证券报、证券时报 | 2012 年 10 月 26 日 |
| 3 | 华泰柏瑞价值增长股票型证券投资基金 2012 年半年度报告 | 中国证券报、上海证券报、证券时报 | 2012 年 8 月 28 日 |
| 4 | 华泰柏瑞价值增长股票型证券投资基金 2012 年半年度报告摘要 | 中国证券报、上海证券报、证券时报 | 2012 年 8 月 28 日 |
| 5 | 华泰柏瑞价值增长股票型证券投资基金更新的招募说明书 2012 年第 2 号 | 中国证券报、上海证券报、证券时报 | 2012 年 8 月 28 日 |
| 6 | 华泰柏瑞价值增长股票型证券投资基金更新的招募说明书(摘要) 2012 年第 2 号 | 中国证券报、上海证券报、证券时报 | 2012 年 8 月 28 日 |
| 7 | 华泰柏瑞基金管理有限公司关于旗下部分基金增加天天基金网为代销机构并参与费率优惠活动的公告 | 中国证券报、上海证券报、证券时报 | 2012 年 7 月 20 日 |
| 8 | 华泰柏瑞价值增长股票型证券投资基金 2012 年第 2 季度报告 | 中国证券报、上海证券报、证券时报 | 2012 年 7 月 18 日 |
| 9 | 华泰柏瑞价值增长股票型证券投资基金 2012 年第 1 季度报告 | 中国证券报、上海证券报、证券时报 | 2012 年 4 月 23 日 |
| 10 | 华泰柏瑞价值增长股票型证券投资基金 2011 年年度报告 | 中国证券报、上海证券报、证券时报 | 2012 年 3 月 30 日 |
| 11 | 华泰柏瑞价值增长股票型证券投资基金 2011 年年度报告摘要 | 中国证券报、上海证券报、证券时报 | 2012 年 3 月 30 日 |

| | | | |
|----|---|------------------|-----------------|
| 12 | 华泰柏瑞价值增长股票型证券投资基金更新的招募说明书 2012 年第 1 号 | 中国证券报、上海证券报、证券时报 | 2012 年 2 月 28 日 |
| 13 | 华泰柏瑞价值增长股票型证券投资基金更新的招募说明书(摘要) 2012 年第 1 号 | 中国证券报、上海证券报、证券时报 | 2012 年 2 月 28 日 |
| 14 | 华泰柏瑞价值增长股票型证券投资基金 2011 年第 4 季度报告 | 中国证券报、上海证券报、证券时报 | 2012 年 1 月 20 日 |

§ 12 影响投资者决策的其他重要信息

无。

§ 13 备查文件目录

13.1 备查文件目录

- 1、本基金的中国证监会批准募集文件
- 2、本基金的《基金合同》
- 3、本基金的《招募说明书》
- 4、本基金的《托管协议》
- 5、基金管理人业务资格批件、营业执照

13.2 存放地点

上海市浦东新区民生路 1199 弄上海证大五道口广场 1 号 17 层

13.3 查阅方式

投资者可在营业时间免费查阅，也可按工本费购买复印件。投资者对本报告如有疑问，可咨询基金管理人华泰柏瑞基金管理有限公司。客户服务热线：400-888-0001（免长途费）021-3878 4638 公司网址：www.huatai-pb.com

华泰柏瑞基金管理有限公司
2013 年 3 月 28 日