

鹏华中证 500 指数证券投资基金(LOF)2012 年年度报告

2012 年 12 月 31 日

基金管理人：鹏华基金管理有限公司

基金托管人：中国工商银行股份有限公司

送出日期：2013 年 3 月 29 日

§ 1 重要提示及目录

1.1 重要提示

基金管理人的董事会、董事保证本报告所载资料不存在虚假记载、误导性陈述或重大遗漏，并对其内容的真实性、准确性和完整性承担个别及连带的法律责任。本年度报告已经三分之二以上独立董事签字同意，并由董事长签发。

基金托管人中国工商银行股份有限公司根据本基金合同规定，于 2013 年 3 月 26 日复核了本报告中的财务指标、净值表现、利润分配情况、财务会计报告、投资组合报告等内容，保证复核内容不存在虚假记载、误导性陈述或者重大遗漏。

基金管理人承诺以诚实信用、勤勉尽责的原则管理和运用基金资产，但不保证基金一定盈利。

基金的过往业绩并不代表其未来表现。投资有风险，投资者在作出投资决策前应仔细阅读本基金的招募说明书及其更新。

普华永道中天会计师事务所注册会计师对本基金出具了“标准无保留意见”的审计报告。

本报告期自 2012 年 1 月 1 日起至 2012 年 12 月 31 日止。

1.2 目录

§1 重要提示及目录	2
1.1 重要提示.....	2
1.2 目录.....	3
§2 基金简介	5
2.1 基金基本情况.....	5
2.2 基金产品说明.....	5
2.3 基金管理人和基金托管人.....	5
2.4 信息披露方式.....	6
2.5 其他相关资料.....	6
§3 主要财务指标、基金净值表现及利润分配情况	6
3.1 主要会计数据和财务指标.....	6
3.2 基金净值表现.....	7
3.3 过去三年基金的利润分配情况.....	9
§4 管理人报告	9
4.1 基金管理人及基金经理情况.....	9
4.2 管理人对报告期内本基金运作合规守信情况的说明.....	10
4.3 管理人对报告期内公平交易情况的专项说明.....	10
4.4 管理人对报告期内基金的投资策略和业绩表现的说明.....	12
4.5 管理人对宏观经济、证券市场及行业走势的简要展望.....	13
4.6 管理人内部有关本基金的监察稽核工作情况.....	13
4.7 管理人对报告期内基金估值程序等事项的说明.....	14
4.8 管理人对报告期内基金利润分配情况的说明.....	15
§5 托管人报告	15
5.1 报告期内本基金托管人合规守信情况声明.....	15
5.2 托管人对报告期内本基金投资运作合规守信、净值计算、利润分配等情况的说明.....	15
5.3 托管人对本年度报告中财务信息等内容的真实、准确和完整发表意见.....	15
§6 审计报告	16
6.1 审计报告基本信息.....	16
6.2 审计报告的基本内容.....	16
§7 年度财务报表	17
7.1 资产负债表.....	17
7.2 利润表.....	18
7.3 所有者权益（基金净值）变动表.....	19
7.4 报表附注.....	20
§8 投资组合报告	43
8.1 期末基金资产组合情况.....	43
8.2 期末按行业分类的股票投资组合.....	43
8.3 期末按公允价值占基金资产净值比例大小排序的所有股票投资明细.....	44
8.4 报告期内股票投资组合的重大变动.....	57
8.5 期末按债券品种分类的债券投资组合.....	59
8.6 期末按公允价值占基金资产净值比例大小排名的前五名债券投资明细.....	59
8.7 期末按公允价值占基金资产净值比例大小排名的所有资产支持证券投资明细.....	59
8.8 期末按公允价值占基金资产净值比例大小排名的前五名权证投资明细.....	59

8.9 投资组合报告附注	59
§9 基金份额持有人信息.....	60
9.1 期末基金份额持有人户数及持有人结构	60
9.2 期末上市基金前十名持有人	61
9.3 期末基金管理人的从业人员持有本基金的情况	61
§10 开放式基金份额变动.....	61
§11 重大事件揭示.....	62
11.1 基金份额持有人大会决议	62
11.2 基金管理人、基金托管人的专门基金托管部门的重大人事变动	62
11.3 涉及基金管理人、基金财产、基金托管业务的诉讼	62
11.4 基金投资策略的改变	62
11.5 为基金进行审计的会计师事务所情况	62
11.6 管理人、托管人及其高级管理人员受稽查或处罚等情况	62
11.7 基金租用证券公司交易单元的有关情况	63
11.8 其他重大事件	63
§12 备查文件目录.....	66
12.1 备查文件目录	66
12.2 存放地点	66
12.3 查阅方式	66

§ 2 基金简介

2.1 基金基本情况

基金名称	鹏华中证 500 指数证券投资基金 (LOF)
基金简称	鹏华中证 500 指数 (LOF)
基金主代码	160616
交易代码	160616
基金运作方式	上市契约型开放式 (LOF)
基金合同生效日	2010 年 2 月 5 日
基金管理人	鹏华基金管理有限公司
基金托管人	中国工商银行股份有限公司
报告期末基金份额总额	1,200,228,393.59 份
基金合同存续期	不定期
基金份额上市的证券交易所	深圳证券交易所
上市日期	2010 年 04 月 28 日

注：本基金在交易所行情系统净值提示等其他信息披露场合下，可简称为“鹏华 500”。

2.2 基金产品说明

投资目标	采用指数化投资方式，追求基金净值增长率与业绩比较基准收益率之间的跟踪误差最小化，力争将日均跟踪偏离度控制在 0.35% 以内，年跟踪误差控制在 4% 以内，以实现对中国证 500 指数的有效跟踪。
投资策略	本基金采用被动式指数投资方法，原则上按照成份股在中证 500 指数中的基准权重构建指数化投资组合，并根据标的指数成份股及其权重的变化进行相应调整。 当预期成份股发生调整和成份股发生配股、增发、分红等行为时，或因基金的申购和赎回等对本基金跟踪标的指数的效果可能带来影响时，或因某些特殊情况导致流动性不足时，或其他原因导致无法有效复制和跟踪标的指数时，基金管理人可以对投资组合管理进行适当变通和调整，力求降低跟踪误差。
业绩比较基准	中证 500 指数收益率 \times 95% + 银行同业存款利率 \times 5%
风险收益特征	本基金属于采用指数化操作的股票型基金，其预期的风险和收益高于货币市场基金、债券基金、混合型基金，为证券投资基金中的较高预期风险、较高预期收益品种。

2.3 基金管理人和基金托管人

项目	基金管理人	基金托管人
名称	鹏华基金管理有限公司	中国工商银行股份有限公司

信息披露负责人	姓名	张戈	赵会军
	联系电话	0755-82825720	010-66105799
	电子邮箱	zhangge@phfund.com.cn	custody@icbc.com.cn
客户服务电话		4006788999	95588
传真		0755-82021126	010-66105798
注册地址		深圳市福田区福华三路 168 号深圳国际商会中心第 43 层	北京市西城区复兴门内大街 55 号
办公地址		深圳市福田区福华三路 168 号深圳国际商会中心第 43 层	北京市西城区复兴门内大街 55 号
邮政编码		518048	100140
法定代表人		何如	姜建清

2.4 信息披露方式

本基金选定的信息披露报纸名称	《中国证券报》、《上海证券报》、《证券时报》
登载基金年度报告正文的管理人互联网网址	http://www.phfund.com.cn
基金年度报告备置地点	深圳市福田区福华三路 168 号深圳国际商会中心第 43 层鹏华基金管理有限公司 北京市西城区复兴门内大街 55 号中国工商银行股份有限公司

2.5 其他相关资料

项目	名称	办公地址
会计师事务所	普华永道中天会计师事务所有限公司	上海市湖滨路 202 号普华永道中心 11 楼
注册登记机构	中国证券登记结算有限责任公司	北京市西城区太平桥大街 17 号

§ 3 主要财务指标、基金净值表现及利润分配情况

3.1 主要会计数据和财务指标

金额单位：人民币元

3.1.1 期间数据和指标	2012 年	2011 年	2010 年 2 月 5 日(基金合同生效日)-2010 年 12 月 31 日
本期已实现收益	-182,155,511.12	-96,287,235.07	6,652,493.85
本期利润	-4,382,996.00	-455,694,992.78	90,841,305.54

加权平均基金份额本期利润	-0.0032	-0.3512	0.0406
本期加权平均净值利润率	-0.45%	-37.58%	4.26%
本期基金份额净值增长率	-0.29%	-33.24%	2.90%
3.1.2 期末数据和指标	2012 年末	2011 年末	2010 年末
期末可供分配利润	-377,989,709.18	-407,878,699.20	34,579,576.38
期末可供分配基金份额利润	-0.3149	-0.3130	0.0287
期末基金资产净值	822,238,684.41	895,309,802.75	1,240,978,458.72
期末基金份额净值	0.685	0.687	1.029
3.1.3 累计期末指标	2012 年末	2011 年末	2010 年末
基金份额累计净值增长率	-31.50%	-31.30%	2.90%

注：(1) 本期已实现收益指基金本期利息收入、投资收益、其他收入（不含公允价值变动收益）扣除相关费用后的余额，本期利润为本期已实现收益加上本期公允价值变动收益。

(2) 所述基金业绩指标不包括持有人认购或交易基金的各项费用（例如，开放式基金的申购赎回费、基金转换费等），计入费用后实际收益水平要低于所列数字。

(3) 期末可供分配利润，采用期末资产负债表中未分配利润期末余额和未分配利润中已实现部分的期末余额的孰低数。表中的“期末”均指报告期最后一日，即 12 月 31 日，无论该日是否为开放日或交易所的交易日。

(4) 本基金合同于 2010 年 2 月 5 日生效，至 2010 年 12 月 31 日未满 1 年，故 2010 年的数据和指标为非完整会计年度数据。

3.2 基金净值表现

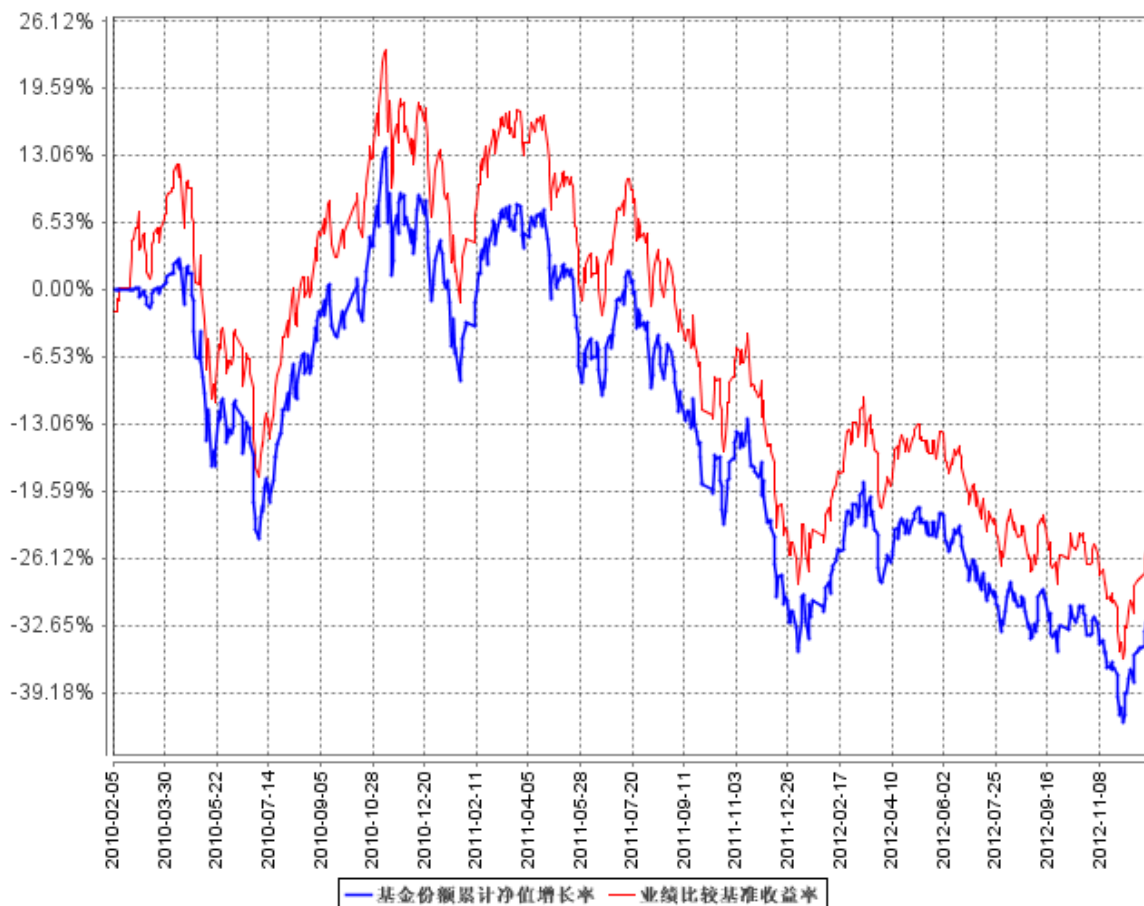
3.2.1 基金份额净值增长率及其与同期业绩比较基准收益率的比较

阶段	份额净值增长率①	份额净值增长率标准差②	业绩比较基准收益率③	业绩比较基准收益率标准差④	①—③	②—④
过去三个月	1.78%	1.38%	2.30%	1.37%	-0.52%	0.01%
过去六个月	-5.91%	1.39%	-5.27%	1.39%	-0.64%	0.00%
过去一年	-0.29%	1.45%	0.44%	1.46%	-0.73%	-0.01%
过去三年	-	-	-	-	-	-
过去五年	-	-	-	-	-	-
自基金合同生效起至今	-31.50%	1.51%	-24.16%	1.54%	-7.34%	-0.03%

注：本基金业绩比较基准为中证 500 指数收益率×95%+银行同业存款利率×5%。

3.2.2 自基金合同生效以来基金份额累计净值增长率变动及其与同期业绩比较基准收益率变动的比较

基金份额累计净值增长率与同期业绩比较基准收益率的历史走势对比图

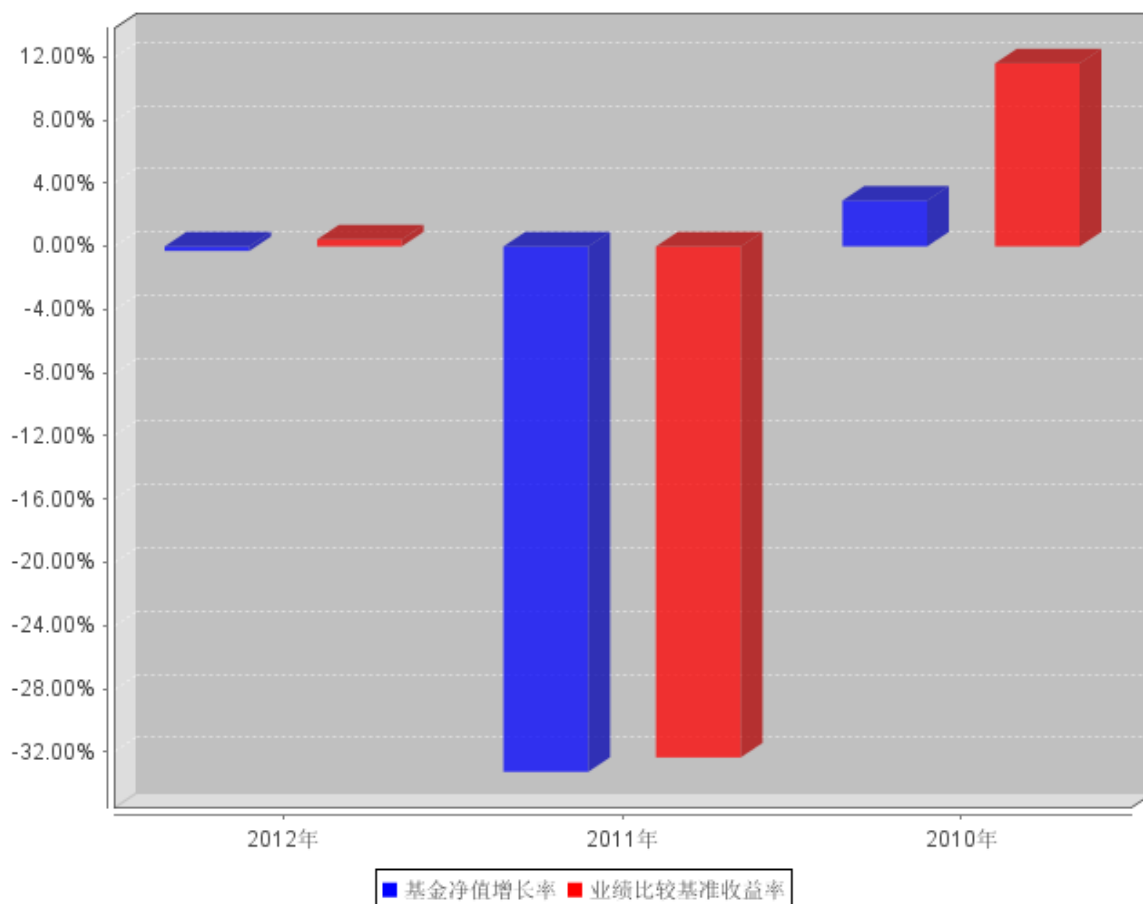


注：1、本基金合同于 2010 年 2 月 5 日生效。

2、截至本基金建仓期结束，本基金的各项投资比例已达到基金合同中规定的各项比例。

3.2.3 自基金合同生效以来基金每年净值增长率及其与同期业绩比较基准收益率的比较

自基金合同生效以来基金每年净值增长率及其与同期业绩比较基准收益率的对比图



注：合同生效当年按照实际存续期计算，不按整个自然年度进行折算。

3.3 过去三年基金的利润分配情况

本基金基金合同于 2010 年 2 月 5 日生效。截止本报告期末，本基金未进行利润分配。

§ 4 管理人报告

4.1 基金管理人及基金经理情况

4.1.1 基金管理人及其管理基金的经验

鹏华基金管理有限公司成立于 1998 年 12 月 22 日，业务范围包括基金募集、基金销售、资产管理及中国证监会许可的其他业务。截止本报告期末，公司股东由国信证券股份有限公司、意大利欧利盛资本资产管理股份公司 (Eurizon Capital SGR S.p.A.)、深圳市北融信投资发展有限公司组成，公司性质为中外合资企业。公司原注册资本 8,000 万元人民币，后于 2001 年 9 月完成增资扩股，增至 15,000 万元人民币。截止本报告期末，公司管理 2 只封闭式基金、31 只开放

式基金和 6 只社保组合, 经过 14 年投资管理基金, 在基金投资、风险控制等方面积累了丰富经验。

4.1.2 基金经理 (或基金经理小组) 及基金经理助理简介

姓名	职务	任本基金的基金经理 (助理) 期限		证券从业年限	说明
		任职日期	离任日期		
方南	本基金基金经理	2010 年 2 月 5 日	-	10	方南先生, 国籍中国, 工商管理硕士, 10 年证券从业经验。曾任职于杭州恒生电子股份有限公司, 上海新利多数字技术有限公司。2001 年 11 月加盟鹏华基金管理有限公司, 历任金融工程部 (原) 研究员、金融工程部 (原) 总经理助理、鹏华沪深 300 指数证券投资基金 (LOF) 基金经理助理。2010 年 2 月至今担任鹏华中证 500 指数证券投资基金 (LOF) 基金经理, 2010 年 8 月至今兼任鹏华上证民企 50ETF 基金及其联接基金基金经理, 2011 年 9 月起兼任鹏华深证民营 ETF 基金及其联接基金基金经理。方南先生具备基金从业资格。本报告期内本基金基金经理未发生变动。

注: 1. 任职日期和离任日期均指公司作出决定后正式对外公告之日; 担任新成立基金基金经理的, 任职日期为基金合同生效日。

2. 证券从业的含义遵从行业协会关于从业人员资格管理办法的相关规定。

4.2 管理人对报告期内本基金运作合规守信情况的说明

报告期内, 本基金管理人严格遵守《证券投资基金法》等法律法规、中国证监会的有关规定以及基金合同的约定, 本着诚实守信、勤勉尽责的原则管理和运作基金资产, 在严格控制风险的基础上, 为基金份额持有人谋求最大利益。本报告期内, 本基金运作合规, 不存在违反基金合同和损害基金份额持有人利益的行为。

4.3 管理人对报告期内公平交易情况的专项说明

4.3.1 公平交易制度和控制方法

根据中国证监会《证券投资基金管理公司公平交易制度指导意见》, 公司制定了《鹏华基金管理有限公司公平交易管理规定》, 将公司所管理的封闭式基金、开放式基金、社保组合、特定客户资产管理组合等不同资产组合的授权、研究分析、投资决策、交易执行、业绩评估等投资管理活

动均纳入公平交易管理，在业务流程和岗位职责中制定公平交易的控制规则和控制活动，建立对公平交易的执行、监督及审核流程，严禁在不同投资组合之间进行利益输送。

在投资研究环节：1、公司使用唯一的研究报告发布平台“研究报告管理平台”，确保各投资组合在获得投资信息、研究支持、投资建议和实施投资决策方面享有公平的机会；2、公司严格按照《股票库管理规定》、《信用产品投资管理规定》，执行股票及信用产品出入库及日常维护工作，确保相关证券入库以内容严谨、观点明确的研究报告作为依据；3、在公司股票库基础上，各涉及股票投资的资产组合根据各自的投资目标、投资风格、投资范围和防范关联交易的原则分别建立资产组合股票库，基金经理在股票库基础上根据投资授权以及基金合同择股方式构建具体的投资组合；4、严格执行投资授权制度，明确投资决策委员会、分管投资副总裁、基金经理等各主体的职责和权限划分，合理确定基金经理的投资权限，超过投资权限的操作，应严格履行审批程序。

在交易执行环节：1、所有公司管理的资产组合的交易必须通过集中交易室完成，集中交易室负责建立和执行交易分配制度，确保各投资组合享有公平的交易执行机会；2、针对交易所公开竞价交易，集中交易室应严格启用恒生交易系统内的公平交易程序，交易系统则自动启用公平交易功能，由系统按照“未委托数量”的比例对不同资产组合进行委托量的公平分配；如果相关基金经理坚持以不同的价格进行交易，且当前市场价格不能同时满足多个资产组合的指令价格要求时，交易系统自动按照“价格优先”原则进行委托；当市场价格同时满足多个资产组合的指令价格要求时，则交易系统自动按照“同一指令价格下的公平交易”模式，进行公平委托和交易量分配；3、银行间市场交易、交易所大宗交易等非集中竞价交易需依据公司《股票投资交易流程》和《固定收益投资管理流程》的规定执行；银行间市场交易、交易所大宗交易等以公司名义进行的交易，各投资组合经理应在交易前独立确定各投资组合的交易价格和数量，公司按照价格优先、比例分配的原则对交易结果进行分配；4、新股、新债申购及非公开定向增发交易需依据公司《新股申购流程》、《固定收益投资管理流程》和《非公开定向增发流程》的规定执行，对新股和新债申购方案和分配过程进行审核和监控。

在交易监控、分析与评估环节：1、为加强对日常投资交易行为的监控和管理，杜绝利益输送、不公平交易等违规交易行为，防范日常交易风险，公司明确了关注类交易的界定及对应的监控和评估措施机制；所监控的交易包括但不限于：交易所公开竞价交易中同日同向交易的交易时机和交易价差、不同投资组合临近交易日的同向交易和反向交易的交易时机和交易价差、关联交易、债券交易收益率偏离度、成交量和成交价格异常、银行间债券交易对手交易等；2、将公平交易作为投资组合业绩归因分析和交易绩效评价的重要关注内容，发现的异常情况由金融工程师进行分析；3、监察稽核部分别于每季度和每年度编写《公平交易执行情况检查报告》，内容包括关注类

交易监控执行情况、不同投资组合的整体收益率差异分析和同向交易价差分析;《公平交易执行情况检查报告》需经公司基金经理、督察长和总经理签署。

4.3.2 公平交易制度的执行情况

报告期内,本基金管理人严格执行公平交易制度,确保不同投资组合在研究、交易、分配等各环节得到公平对待。

4.3.3 异常交易行为的专项说明

报告期内,本基金未发生违法违规且并对基金财产造成损失的异常交易行为。本报告期内基金管理人管理的所有投资组合参与的交易所公开竞价同日反向交易成交较少的单边交易量超过该证券当日成交量的 5%的交易次数为 3 次,主要原因在于指数成份股交易不活跃导致。

4.4 管理人对报告期内基金的投资策略和业绩表现的说明

4.4.1 报告期内基金投资策略和运作分析

2012 年的走势是以经济数据的不断确认,经济增速的回落成为事实对应的 A 股市场估值中枢下移为主线,期间间歇性的穿插着对政策结构性微调的憧憬和高层换届后累计的超预期效应辅之以结构经济数据的略微好转带来的正反馈,整体来看,目前市场对经济悲观解读的氛围有所缓解。

在此期间,市场整体处于震荡状态,单日波动保持较高程度,对基金的管理运作带来一定影响,面临这种情况,我们进行了精心的管理,较好的实现了跟踪误差控制目标。

4.4.2 报告期内基金的业绩表现

报告期末,本基金份额净值为 0.685 元,累计净值 0.685 元;本报告期基金份额净值增长率为-0.29%。

报告期内,本基金日均跟踪偏离度的绝对值 0.003%,年跟踪误差 0.94%,较好的完成了跟踪目标。

对本基金而言,本期间跟踪误差的主要来源主要有两个方面:一是本期基金面临了一定的申赎变动,而期间市场单日波幅较大,对我们的跟踪管理带来了一定影响;二是目前的份额净值计算精度(基金份额净值的计算保留到小数点后 3 位,小数点后第 4 位四舍五入)所带来的跟踪误差,这也是本期跟踪误差的主要来源之一。

4.5 管理人对宏观经济、证券市场及行业走势的简要展望

去年下半年在季报中提到：从当时的 A 股市场估值水平来看，已经阶段性包含了经济增速下降的悲观预期，也许，由于短期内估值水平下降过快反映出前期的过分悲观加上“十八大换届”的诸多憧憬也许会在第四季度给市场带来短期反弹的机会，但这并不代表经济基本面的实质方向性改变，只要新的库存周期和需求增长动能没有趋势性变化，那么在这种市场波动中尤其要注意参与力度和风险控制，因此，我们建议继续密切关注与实体经济相关的宏观数据变化。

从目前来看，市场的确出现了我们前期的预期情况，现在所需要关注的是：市场整体趋势在“情绪发泄”过后趋势如何以及 A 股市场估值水平中枢如何变化，这将取决于“经济整体潜在增长率”，而“潜在增长”的能力和水平在相当程度上又与新的发展促进方向息息相关，市场逐步认同的“新型城镇化”等乐观促进因素能否在相当程度上接过“增长”的大旗，能否对未来经济发展的模式和方向增添新的动力和指引，这将影响着市场趋势“反弹”或“反转”的定性，这要比讨论所谓“估值修复”要来的更深远、更有指导意义。

我们仍然认为，“改革”、“创新”不是一蹴而就，经济趋势的形成是个长周期过程，而期间的资本市场的反馈在经济趋势明朗前往往出现短周期高波动特征，势必带来资产之间轮动演绎的复杂化和高频率化，资产配置犯错的概率和机会成本相对较高，建议投资者从中长期投资的角度来考虑战略资产配置，避免短期频繁操作带来的风险。

本基金将积极应对各种因素对指数跟踪效果带来的冲击，努力将跟踪误差控制在基金合同规定的范围内，力争为投资者带来较好的投资回报。

4.6 管理人内部有关本基金的监察稽核工作情况

本报告期内，基金管理人继续完善内部控制、提升风险管理水平，着重开展了以下各项工作：

1、继续完善内部控制体系

公司不断更新完善业务流程和运营风险数据库，通过标准化业务流程将业务操作落实到岗，明确业务流程与控制活动的关联关系，确定关键控制活动，以及各个业务操作所使用的相关文档或表单，并将业务操作与法律法规的相关法条建立关联，将控制活动与风险建立关联，将法律法规要求与信息披露报备规则建立关联。

2、继续优化内部控制措施

2012 年，公司继续完善内部控制措施，制定、颁布和更新了一系列公司基本管理制度，通过信息技术手段陆续实现了部分标准化操作流程手册的系统化。

3、持续改进投资监控的方法与手段，保证基金投资业务的合法合规性

2012 年, 在投资日常合规监控工作方面, 公司根据产品特点进一步完善了投资监控系统以提升投资监控效率; 在实现交易价差分析、银行间交易分析、研究报告检查等专项检查工作定期化、日常化的基础上, 公司加强了内幕交易风险的检查和防范, 明确了内幕交易防范要求, 多次开展有关内幕交易的培训, 进一步强化全体投研人员对内幕交易行为和结果的认识。

4、规范基金销售业务, 保证基金销售业务的合法合规性

2012 年, 在基金募集和持续营销活动中, 公司严格规范基金销售业务, 按照《证券投资基金销售管理办法》及相关法规规定审查宣传推介材料, 逐步落实反洗钱法律法规各项要求, 并督促销售部门做好投资者教育工作, 本报告期内没有出现主动违规行为。

5、开展以风险为导向的内部稽核

本报告期内, 监察稽核部开展了对基金投资管理、市场营销管理、客户投诉和公司日常运作的定期监察稽核与专项监察稽核。监察稽核人员开展了以风险为导向的内部稽核, 通过稽核发现, 提高了公司标准化操作流程手册的执行效力, 优化了标准化操作流程手册, 更新了风险控制矩阵, 本报告期内公司没有发生重大风险事件。

4.7 管理人对报告期内基金估值程序等事项的说明

4.7.1 有关参与估值流程各方及人员的职责分工、专业胜任能力和相关工作经历的描述:

4.7.1.1 日常估值流程

基金的估值由基金会计负责, 基金会计对公司所管理的基金以基金为会计核算主体, 独立建账、独立核算, 保证不同基金之间在名册登记、账户设置、资金划拨、账簿记录等方面相互独立。基金会计核算独立于公司会计核算。基金会计核算采用专用的财务核算软件系统进行基金核算及帐务处理; 每日按时接收成交数据及权益数据, 进行基金估值。基金会计核算采用基金管理公司与托管银行双人同步独立核算、相互核对的方式, 每日就基金的会计核算、基金估值等与托管银行进行核对; 每日估值结果必须与托管行核对一致后才能对外公告。基金会计除设有专职基金会计核算岗外, 还设有基金会计复核岗位, 负责基金会计核算的日常事后复核工作, 确保基金净值核算无误。

配备的基金会计具备会计资格和基金从业资格, 在基金核算与估值方面掌握了丰富的知识和经验, 熟悉及了解基金估值法规、政策和方法。

4.7.1.2 特殊业务估值流程

根据中国证监会公告[2008]38号《关于进一步规范证券投资基金估值业务的指导意见》的相关规定, 本公司成立停牌股票等没有市价的投资品种估值小组, 成员由基金经理、行业研究员、监察稽核部、金融工程师、登记结算部相关人员组成。

4.7.2 基金经理参与或决定估值的程度:

基金经理不参与或决定基金日常估值。

基金经理参与估值小组对停牌股票估值的讨论,发表相关意见和建议,与估值小组成员共同商定估值原则和政策。

4.7.3 本公司参与估值流程各方之间不存在任何重大利益冲突。

4.7.4 本公司现没有进行任何定价服务的签约。

4.8 管理人对报告期内基金利润分配情况的说明

4.8.1 截止本报告期末,本基金可供分配利润为-377,989,709.18元,期末基金份额净值 0.685 元,不符合利润分配条件,本基金本期将不进行利润分配。

4.8.2 本基金本报告期内未进行利润分配。

§ 5 托管人报告

5.1 报告期内本基金托管人遵规守信情况声明

2012 年,本基金托管人在对鹏华中证 500 指数证券投资基金 (LOF) 的托管过程中,严格遵守《证券投资基金法》及其他法律法规和基金合同的有关规定,不存在任何损害基金份额持有人利益的行为,完全尽职尽责地履行了基金托管人应尽的义务。

5.2 托管人对报告期内本基金投资运作遵规守信、净值计算、利润分配等情况的说明

2012 年,鹏华中证 500 指数证券投资基金 (LOF) 的管理人——鹏华基金管理有限公司在鹏华中证 500 指数证券投资基金 (LOF) 的投资运作、基金资产净值计算、基金份额申购赎回价格计算、基金费用开支等问题上,不存在任何损害基金份额持有人利益的行为,在各重要方面的运作严格按照基金合同的规定进行。本报告期内,鹏华中证 500 指数证券投资基金 (LOF) 未进行利润分配。

5.3 托管人对本年度报告中财务信息等内容的真实、准确和完整发表意见

本托管人依法对鹏华基金管理有限公司编制和披露的鹏华中证 500 指数证券投资基金 (LOF) 2012 年年度报告中财务指标、净值表现、利润分配情况、财务会计报告、投资组合报告等内容进行了核查,以上内容真实、准确和完整。

§ 6 审计报告

6.1 审计报告基本信息

财务报表是否经过审计	是
审计意见类型	标准无保留意见
审计报告编号	普华永道中天审字(2013)第 20334 号

6.2 审计报告的基本内容

审计报告标题	审计报告
审计报告收件人	鹏华中证 500 指数证券投资基金(LOF)全体基金份额持有人
引言段	我们审计了后附的鹏华中证 500 指数证券投资基金(LOF) (以下简称“鹏华中证 500 指数基金”)的财务报表, 包括 2012 年 12 月 31 日的资产负债表、2012 年度的利润表和所有者权益(基金净值)变动表以及财务报表附注。
管理层对财务报表的责任段	编制和公允列报财务报表是鹏华中证 500 指数基金的基金管理人鹏华基金管理有限公司管理层的责任。这种责任包括: (1) 按照企业会计准则和中国证券监督管理委员会(以下简称“中国证监会”)发布的有关规定及允许的基金行业实务操作编制财务报表, 并使其实现公允反映; (2) 设计、执行和维护必要的内部控制, 以使财务报表不存在由于舞弊或错误导致的重大错报。
注册会计师的责任段	我们的责任是在执行审计工作的基础上对财务报表发表审计意见。我们按照中国注册会计师审计准则的规定执行了审计工作。中国注册会计师审计准则要求我们遵守中国注册会计师职业道德守则, 计划和执行审计工作以对财务报表是否不存在重大错报获取合理保证。 审计工作涉及实施审计程序, 以获取有关财务报表金额和披露的审计证据。选择的审计程序取决于注册会计师的判断, 包括对由于舞弊或错误导致的财务报表重大错报风险的评估。在进行风险评估时, 注册会计师考虑与财务报表编制和公允列报相关的内部控制, 以设计恰当的审计程序, 但目的并非对内部控制的有效性发表意见。审计工作还包括评价管理层选用会计政策的恰当性和作出会计估计的合理性, 以及评价财务报表的总体列报。 我们相信, 我们获取的审计证据是充分、适当的, 为发表审计意见提供了基础。
审计意见段	我们认为, 上述鹏华中证 500 指数基金的财务报表在所有重大方面按照企业会计准则和在财务报表附注中所列示的中国证监会发布的有关规定及允许的基金行业实务操作编制, 公允反映了鹏华中证 500 指数基金 2012 年 12 月 31 日的财务状况以及 2012 年度的经营成果和基金净值变动情况。

注册会计师的姓名	单峰 刘颖
会计师事务所的名称	普华永道中天会计师事务所有限公司
会计师事务所的地址	中国 上海市
审计报告日期	2013 年 3 月 26 日

§ 7 年度财务报表

7.1 资产负债表

会计主体：鹏华中证 500 指数证券投资基金 (LOF)

报告截止日：2012 年 12 月 31 日

单位：人民币元

资产	附注号	本期末 2012 年 12 月 31 日	上年度末 2011 年 12 月 31 日
资产：			
银行存款	7.4.7.1	109,192,615.75	45,460,873.02
结算备付金		2,499,887.73	596,351.51
存出保证金		364,873.07	642,023.90
交易性金融资产	7.4.7.2	779,738,411.37	851,541,181.53
其中：股票投资		779,514,411.37	851,541,181.53
基金投资		-	-
债券投资		224,000.00	-
资产支持证券投资		-	-
衍生金融资产	7.4.7.3	-	-
买入返售金融资产	7.4.7.4	-	-
应收证券清算款		50,180,158.58	3,018,362.37
应收利息	7.4.7.5	9,522.66	9,676.48
应收股利		-	-
应收申购款		40,143,411.41	683,709.04
递延所得税资产		-	-
其他资产	7.4.7.6	-	-
资产总计		982,128,880.57	901,952,177.85
负债和所有者权益	附注号	本期末 2012 年 12 月 31 日	上年度末 2011 年 12 月 31 日
负债：			
短期借款		-	-
交易性金融负债		-	-
衍生金融负债	7.4.7.3	-	-
卖出回购金融资产款		-	-
应付证券清算款		-	4,625,901.44

应付赎回款		157,853,640.17	356,062.69
应付管理人报酬		530,949.87	618,041.49
应付托管费		106,189.97	123,608.30
应付销售服务费		-	-
应付交易费用	7.4.7.7	787,842.08	757,436.24
应交税费		-	-
应付利息		-	-
应付利润		-	-
递延所得税负债		-	-
其他负债	7.4.7.8	611,574.07	161,324.94
负债合计		159,890,196.16	6,642,375.10
所有者权益:			
实收基金	7.4.7.9	1,200,228,393.59	1,303,188,501.95
未分配利润	7.4.7.10	-377,989,709.18	-407,878,699.20
所有者权益合计		822,238,684.41	895,309,802.75
负债和所有者权益总计		982,128,880.57	901,952,177.85

注：报告截止日 2012 年 12 月 31 日，基金份额净值 0.685 元，基金份额总额 1,200,228,393.59 份。

7.2 利润表

会计主体：鹏华中证 500 指数证券投资基金 (LOF)

本报告期：2012 年 1 月 1 日至 2012 年 12 月 31 日

单位：人民币元

项目	附注号	本期 2012 年 1 月 1 日至 2012 年 12 月 31 日	上年度可比期间 2011 年 1 月 1 日至 2011 年 12 月 31 日
一、收入		8,843,117.77	-439,810,309.35
1.利息收入		400,788.80	515,918.02
其中：存款利息收入	7.4.7.11	400,756.89	515,812.13
债券利息收入		31.91	105.89
资产支持证券利息收入		-	-
买入返售金融资产收入		-	-
其他利息收入		-	-
2.投资收益（损失以“-”填列）		-170,141,944.84	-82,007,454.55
其中：股票投资收益	7.4.7.12	-178,025,489.22	-88,062,339.84
基金投资收益		-	-
债券投资收益	7.4.7.13	-	33,998.11
资产支持证券投资收益		-	-
衍生工具收益	7.4.7.14	-	-
股利收益	7.4.7.15	7,883,544.38	6,020,887.18
3.公允价值变动收益（损失以	7.4.7.16	177,772,515.12	-359,407,757.71

“-”号填列)			
4. 汇兑收益 (损失以“-”号填列)		-	-
5. 其他收入 (损失以“-”号填列)	7.4.7.17	811,758.69	1,088,984.89
二、费用		13,226,113.77	15,884,683.43
1. 管理人报酬	7.4.10.2.1	7,307,734.03	9,093,682.31
2. 托管费	7.4.10.2.2	1,461,546.77	1,818,736.42
3. 销售服务费		-	-
4. 交易费用	7.4.7.18	3,791,798.95	4,268,757.99
5. 利息支出		-	-
其中: 卖出回购金融资产支出		-	-
6. 其他费用	7.4.7.19	665,034.02	703,506.71
三、利润总额 (亏损总额以“-”号填列)		-4,382,996.00	-455,694,992.78
减: 所得税费用		-	-
四、净利润 (净亏损以“-”号填列)		-4,382,996.00	-455,694,992.78

7.3 所有者权益 (基金净值) 变动表

会计主体: 鹏华中证 500 指数证券投资基金 (LOF)

本报告期: 2012 年 1 月 1 日至 2012 年 12 月 31 日

单位: 人民币元

项目	本期 2012 年 1 月 1 日至 2012 年 12 月 31 日		
	实收基金	未分配利润	所有者权益合计
一、期初所有者权益 (基金净值)	1,303,188,501.95	-407,878,699.20	895,309,802.75
二、本期经营活动产生的基金净值变动数 (本期利润)	-	-4,382,996.00	-4,382,996.00
三、本期基金份额交易产生的基金净值变动数 (净值减少以“-”号填列)	-102,960,108.36	34,271,986.02	-68,688,122.34
其中: 1. 基金申购款	1,025,196,090.13	-288,932,746.25	736,263,343.88
2. 基金赎回款	-1,128,156,198.49	323,204,732.27	-804,951,466.22
四、本期向基金份额持有人分配利润产生的基金净值变动 (净值减少)	-	-	-

以“-”号填列)			
五、期末所有者权益(基金净值)	1,200,228,393.59	-377,989,709.18	822,238,684.41
项目	上年度可比期间 2011年1月1日至2011年12月31日		
	实收基金	未分配利润	所有者权益合计
一、期初所有者权益(基金净值)	1,206,398,882.34	34,579,576.38	1,240,978,458.72
二、本期经营活动产生的基金净值变动数(本期利润)	-	-455,694,992.78	-455,694,992.78
三、本期基金份额交易产生的基金净值变动数(净值减少以“-”号填列)	96,789,619.61	13,236,717.20	110,026,336.81
其中: 1. 基金申购款	1,170,076,423.87	-40,169,632.66	1,129,906,791.21
2. 基金赎回款	-1,073,286,804.26	53,406,349.86	-1,019,880,454.40
四、本期向基金份额持有人分配利润产生的基金净值变动(净值减少以“-”号填列)	-	-	-
五、期末所有者权益(基金净值)	1,303,188,501.95	-407,878,699.20	895,309,802.75

报表附注为财务报表的组成部分。

本报告 7.1 至 7.4 财务报表由下列负责人签署:

<u> 邓召明 </u>	<u> 毕国强 </u>	<u> 刘慧红 </u>
基金管理公司负责人	主管会计工作负责人	会计机构负责人

7.4 报表附注

7.4.1 基金基本情况

鹏华中证 500 指数证券投资基金(LOF)(以下简称“本基金”)经中国证券监督管理委员会(以下简称“中国证监会”)证监许可[2009]第 1374 号《关于核准鹏华中证 500 指数证券投资基金(LOF)募集的批复》核准,由鹏华基金管理有限公司依照《中华人民共和国证券投资基金法》和《鹏华中证 500 指数证券投资基金(LOF)基金合同》负责公开募集。本基金为上市契约型开放式,存续期限不定,首次设立募集不包括认购资金利息共募集 2,629,831,732.31 元,业经普华永道中天会计师事务所有限公司普华永道中天验字(2009)第 021 号验资报告予以验证。经向中国证监会备案,《鹏华中证 500 指数证券投资基金(LOF)基金合同》于 2010 年 2 月 5 日正式生效,基金合同生效日的基金份额总额为 2,630,723,634.12 份基金份额,其中认购资金利息折合 891,901.81

份基金份额。本基金的基金管理人为鹏华基金管理有限公司，基金托管人为中国工商银行股份有限公司。

经深圳证券交易所(以下简称“深交所”)深证上[2010]第 129 号文审核同意，本基金 583,423,342.00 份基金份额于 2010 年 4 月 28 日在深交所挂牌交易。未上市交易的基金份额托管在场外，基金份额持有人可通过跨系统转托管业务将其转至深交所场内后即可上市流通。

根据《中华人民共和国证券投资基金法》和《鹏华中证 500 指数证券投资基金(LOF)基金合同》的有关规定，本基金投资于具有良好流动性的金融工具，中证 500 指数的成份股及其备选成份股(投资比例不低于基金资产净值的 90%)，现金或者到期日在一年以内的政府债券不低于基金资产净值的 5%。此外，为更好的实现投资目标，本基金将少量投资于非中证 500 成份股、新股(首次发行或增发等)以及法律法规及中国证监会允许基金投资的其它金融工具。本基金的业绩比较基准为：中证 500 指数收益率 X95%+银行同业存款利率 X5%。

7.4.2 会计报表的编制基础

本基金的财务报表按照财政部于 2006 年 2 月 15 日颁布的《企业会计准则—基本准则》和 38 项具体会计准则、其后颁布的企业会计准则应用指南、企业会计准则解释以及其他相关规定(以下合称“企业会计准则”)、中国证监会公告[2010]5 号《证券投资基金信息披露 XBRL 模板第 3 号<年度报告和半年度报告>》、中国证券业协会于 2007 年 5 月 15 日颁布的《证券投资基金会计核算业务指引》、《鹏华中证 500 指数证券投资基金(LOF)基金合同》和中国证监会允许的如财务报表附注所列示的基金行业实务操作的有关规定编制。

7.4.3 遵循企业会计准则及其他有关规定的声明

本基金 2012 年度财务报表符合企业会计准则的要求，真实、完整地反映了本基金 2012 年 12 月 31 日的财务状况以及 2012 年度的经营成果和基金净值变动情况等有关信息。

7.4.4 重要会计政策和会计估计

7.4.4.1 会计年度

本基金会计年度为公历 1 月 1 日起至 12 月 31 日止。本报告期为 2012 年 1 月 1 日至 2012 年 12 月 31 日。

7.4.4.2 记账本位币

本基金以人民币为记帐本位币，除有特别说明外，均以人民币元为单位表示。

7.4.4.3 金融资产和金融负债的分类

7.4.4.3.1 金融资产的分类

金融资产于初始确认时分类为：以公允价值计量且其变动计入当期损益的金融资产、应收款项、可供出售金融资产及持有至到期投资。金融资产的分类取决于本基金对金融资产的持有意图和持有能力。本基金目前暂无金融资产分类为可供出售金融资产及持有至到期投资。

本基金目前持有的股票投资、债券投资和衍生工具(主要为权证投资)分类为以公允价值计量且其变动计入当期损益的金融资产。除衍生工具所产生的金融资产在资产负债表中以衍生金融资产列示外，以公允价值计量且其公允价值变动计入损益的金融资产在资产负债表中以交易性金融资产列示。

本基金持有的其他金融资产分类为应收款项，包括银行存款、买入返售金融资产和各类应收款项等。应收款项是指在活跃市场中没有报价、回收金额固定或可确定的非衍生金融资产。

7.4.4.3.2 金融负债的分类

金融负债于初始确认时分类为：以公允价值计量且其变动计入当期损益的金融负债及其他金融负债。本基金目前暂无金融负债分类为以公允价值计量且其变动计入当期损益的金融负债。本基金持有的其他金融负债包括卖出回购金融资产款和各类应付款项等。

7.4.4.4 金融资产和金融负债的初始确认、后续计量和终止确认

7.4.4.4.1 金融资产或金融负债于本基金成为金融工具合同的一方时，于交易日按公允价值在资产负债表内确认。以公允价值计量且其变动计入当期损益的金融资产，取得时发生的相关交易费用计入当期损益；支付的价款中包含已宣告但尚未发放的现金股利或债券起息日或上次除息日至购买日止的利息，应当单独确认为应收项目。应收款项和其他金融负债的相关交易费用计入初始确认金额。

7.4.4.4.2 以公允价值计量且其变动计入当期损益的金融资产按照公允价值进行后续计量，应收款项和其他金融负债采用实际利率法，以摊余成本进行后续计量。

7.4.4.4.3 以公允价值计量且其变动计入当期损益的金融资产的公允价值变动作为公允价值变动损益计入当期损益；在资产持有期间所取得的利息或现金股利以及处置时产生的处置损益计入当期损益。

7.4.4.4.4 金融资产满足下列条件之一的，予以终止确认：(1) 收取该金融资产现金流量的合同权利终止；(2) 该金融资产已转移，且本基金将金融资产所有权上几乎所有的风险和报酬转移给转入方；或者(3) 该金融资产已转移，虽然本基金既没有转移也没有保留金融资产所有权上几乎所有的风险和报酬，但是放弃了对该金融资产控制。

7.4.4.4.5 金融资产终止确认时，其账面价值与收到的对价的差额，计入当期损益。

7.4.4.4.6 当金融负债的现时义务全部或部分已经解除时，终止确认该金融负债或义务已解除的部分。终止确认部分的账面价值与支付的对价之间的差额，计入当期损益。

7.4.4.5 金融资产和金融负债的估值原则

本基金持有的股票投资、债券投资和衍生工具(主要为权证投资)按如下原则确定公允价值并进行估值：

存在活跃市场的金融工具按其估值日的市场交易价格确定公允价值；估值日无交易，但最近交易日后经济环境未发生重大变化且证券发行机构未发生影响证券价格的重大事件的，按最近交易日的市场交易价格确定公允价值。

存在活跃市场的金融工具，如估值日无交易且最近交易日后经济环境发生了重大变化，参考类似投资品种的现行市价及重大变化等因素，调整最近交易市价以确定公允价值。

当金融工具不存在活跃市场，采用市场参与者普遍认同且被以往市场实际交易价格验证具有可靠性的估值技术确定公允价值。估值技术包括参考熟悉情况并自愿交易的各方最近进行的市场交易中使用的价格、参照实质上相同的其他金融工具的当前公允价值、现金流量折现法和期权定价模型等。采用估值技术时，尽可能最大程度使用市场参数，减少使用与本基金特定相关的参数。

本基金以上述原则确定的公允价值进行估值，本基金主要金融工具的估值方法如下：

7.4.4.5.1 上市证券的估值

7.4.4.5.1.1 交易所上市的有价证券（包括股票、权证等），以其估值日在证券交易所挂牌的收盘价估值；估值日无交易的，且最近交易日后经济环境未发生重大变化，以最近交易日的收盘价估值；如最近交易日后经济环境发生了重大变化的，可参考类似投资品种的现行市价及重大变化因素，调整最近交易市价，确定公允价值。

7.4.4.5.1.2 交易所上市实行净价交易的债券按估值日收盘价估值，估值日没有交易的，且最近交易日后经济环境未发生重大变化，按最近交易日的收盘价估值。如最近交易日后经济环境发生了重大变化的，可参考类似投资品种的现行市价及重大变化因素，调整最近交易市价，确定公允价值。

7.4.4.5.1.3 交易所上市未实行净价交易的债券按估值日收盘价减去债券收盘价中所含的债券应收利息得到的净价进行估值；估值日没有交易的，且最近交易日后经济环境未发生重大变化，按最近交易日债券收盘价减去债券收盘价中所含的债券应收利息得到的净价进行估值。如最近交易日后经济环境发生了重大变化的，可参考类似投资品种的现行市价及重大变化因素，调整最近

交易市价，确定公允价值。

7.4.4.5.1.4 交易所上市不存在活跃市场的有价证券，采用估值技术确定公允价值，在估值技术难以可靠计量公允价值的情况下，按成本估值。

7.4.4.5.2 未上市证券的估值

7.4.4.5.2.1 送股、转增股、增发新股或配股的股票，以其在证券交易所挂牌的同一证券估值日的估值方法估值，即依照上述的相关方法进行估值。

7.4.4.5.2.2 首次公开发行未上市的股票、债券和权证，采用估值技术确定公允价值，在估值技术难以可靠计量公允价值的情况下，按成本估值。

7.4.4.5.2.3 首次公开发行有明确锁定期的股票，同一股票在交易所上市后，以其在证券交易所挂牌的同一证券估值日的估值方法估值，即依照上述的相关方法进行估值。

7.4.4.5.2.4 非公开发行有明确锁定期的股票的估值

估值日在证券交易所上市交易的同一股票的市价低于非公开发行股票初始取得成本时，应采用在证券交易所的同一股票的市价作为估值日该非公开发行股票的价值。

估值日在证券交易所上市交易的同一股票的市价高于非公开发行股票初始取得成本时，应按中国证监会相关规定处理。

7.4.4.5.2.5 在银行间同业市场交易的债券，采用估值技术确定公允价值，在估值技术难以可靠计量公允价值的情况下，按成本估值。

7.4.4.5.2.6 因持有股票而享有的配股权证，采用估值技术确定公允价值进行估值。

7.4.4.5.3 分离交易可转债

分离交易可转债，上市日前，采用估值技术分别对债券和权证进行估值；自上市日起，上市流通的债券和权证分别按上述的相关方法进行估值。

7.4.4.6 金融资产和金融负债的抵销

本基金持有的资产和承担的负债基本为金融资产和金融负债。当本基金依法有权抵销债权债务且交易双方准备按净额结算时，金融资产与金融负债按抵销后的净额在资产负债表列示。

7.4.4.7 实收基金

实收基金为对外发行基金份额所募集的总金额在扣除损益平准金分摊部分后的余额。由于基金份额拆分引起的实收基金份额变动于基金份额拆分日根据拆分前的基金份额数及确定的拆分比例计算认列。由于申购和赎回引起的实收基金变动分别于基金申购确认日及基金赎回确认日认列。上述申购和赎回分别包括基金转换所引起的转入基金的实收基金增加和转出基金的实收基金减

少。

7.4.4.8 损益平准金

损益平准金包括已实现平准金和未实现平准金。已实现平准金指在申购或赎回基金份额时，申购或赎回款项中包含的按累计未分配的已实现损益占基金净值比例计算的金额。未实现平准金指在申购或赎回基金份额时，申购或赎回款项中包含的按累计未实现利得/(损失)占基金净值比例计算的金额。损益平准金于基金申购确认日或基金赎回确认日认列，并于期末全额转入未分配利润/(累计亏损)。

7.4.4.9 收入/(损失)的确认和计量

股票投资在持有期间应取得的现金股利扣除由上市公司代扣代缴的个人所得税后的净额确认为投资收益。债券投资在持有期间应取得的按票面利率计算的利息扣除在适用情况下由债券发行企业代扣代缴的个人所得税后的净额确认为利息收入。

以公允价值计量且其变动计入当期损益的金融资产在持有期间的公允价值变动确认为公允价值变动损益；处置时其公允价值与初始确认金额之间的差额确认为投资收益，其中包括从公允价值变动损益结转的公允价值累计变动额。

应收款项在持有期间确认的利息收入按实际利率法计算，实际利率法与直线法差异较小的也可按直线法计算。

7.4.4.10 费用的确认和计量

本基金的管理人报酬和托管费在费用涵盖期间按基金合同约定的费率和计算方法逐日确认。

基金管理人的管理人报酬根据《鹏华中证 500 指数证券投资基金(LOF)基金合同》的规定按基金资产净值的 0.75%的年费率逐日计提。

基金托管人的托管费根据《鹏华中证 500 指数证券投资基金(LOF)基金合同》的规定按基金资产净值的 0.15%的年费率逐日计提。

其他金融负债在持有期间确认的利息支出按实际利率法计算，实际利率法与直线法差异较小的也可按直线法计算。

7.4.4.11 基金的收益分配政策

1、在符合有关基金分红条件的前提下，本基金每年收益分配次数最多为 6 次，每次收益分配比例不得低于该次可供分配利润的 20%，若《基金合同》生效不满 3 个月可不进行收益分配；

2、本基金收益分配方式分两种：现金分红与红利再投资，投资者可选择现金红利或将现金红利自动转为基金份额进行再投资；若投资者不选择，本基金默认的收益分配方式是现金分红；如

投资者在不同销售机构选择的分红方式不同，基金注册登记机构将以投资者在各销售机构分别做出的最后一次选择的分红方式为准；

场内认购、申购和上市交易的基金份额的分红方式为现金分红，投资者不能选择其他的分红方式，具体权益分配程序等有关事项遵循深圳证券交易所及中国证券登记结算有限责任公司的相关规定；

3、基金收益分配后基金份额净值不能低于面值；即基金收益分配基准日的基金份额净值减去每单位基金份额收益分配金额后不能低于面值；

4、每一基金份额享有同等分配权；

5、法律法规或监管机关另有规定的，从其规定。

7.4.4.12 其他重要的会计政策和会计估计

7.4.4.12.1 计量属性

本基金除特别说明对金融资产和金融负债采用公允价值等作为计量属性之外，一般采用历史成本计量。

7.4.4.12.2 重要会计估计及其关键假设

根据本基金的估值原则和中国证监会允许的基金行业估值实务操作，本基金确定以下类别股票投资和债券投资的公允价值时采用的估值方法及其关键假设如下：

7.4.4.12.2.1 对于证券交易所上市的股票，若出现重大事项停牌等情况，本基金根据中国证监会公告[2008]38号《关于进一步规范证券投资基金估值业务的指导意见》，根据具体情况采用《中国证券业协会基金估值工作小组关于停牌股票估值的参考方法》提供的指数收益法等估值技术进行估值。

7.4.4.12.2.2 对于在锁定期内的非公开发行股票，根据中国证监会基金部通知[2006]37号《关于进一步加强基金投资非公开发行股票风险控制有关问题的通知》，若在证券交易所挂牌的同一股票的市场交易收盘价低于非公开发行股票的初始投资成本，按估值日证券交易所挂牌的同一股票的市场交易收盘价估值；若在证券交易所挂牌的同一股票的市场交易收盘价高于非公开发行股票的初始投资成本，按锁定期内已经过交易天数占锁定期内总交易天数的比例将两者之间差价的一部分确认为估值增值。

7.4.4.12.2.3 在银行间同业市场交易的债券品种，根据中国证监会证监会计字[2007]21号《关于证券投资基金执行〈企业会计准则〉估值业务及份额净值计价有关事项的通知》采用估值技术确定公允价值。本基金持有的银行间同业市场债券按现金流量折现法估值，具体估值模型、参数及结果由中央国债登记结算有限责任公司独立提供。

7.4.5 会计政策和会计估计变更以及差错更正的说明

7.4.5.1 会计政策变更的说明

本基金本报告期没有发生会计政策变更。

7.4.5.2 会计估计变更的说明

本基金本报告期没有发生会计估计变更。

7.4.5.3 差错更正的说明

本基金本报告期没有发生重大会计差错更正。

7.4.6 税项

根据财政部、国家税务总局财税[2002]128 号《关于开放式证券投资基金有关税收问题的通知》、财税[2005]102 号《关于股息红利个人所得税有关政策的通知》、财税[2005]107 号《关于股息红利有关个人所得税政策的补充通知》、财税[2008]1 号《关于企业所得税若干优惠政策的通知》及其他相关财税法规和实务操作,主要税项列示如下:

- (1) 以发行基金方式募集资金不属于营业税征收范围,不征收营业税。
- (2) 对基金从证券市场中取得的收入,包括买卖股票、债券的差价收入,股权的股息、红利收入,债券的利息收入及其他收入,暂不征收企业所得税。
- (3) 对基金取得的企业债券利息收入,由发行债券的企业在向基金支付利息时代扣代缴 20% 的个人所得税,暂不征收企业所得税。对基金取得的股票的股息、红利收入,由上市公司在向基金派发股息、红利时暂减按 50% 计入个人应纳税所得额,依照现行税法规定即 20% 代扣代缴个人所得税。
- (4) 基金卖出股票按 0.1% 的税率缴纳股票交易印花税,买入股票不征收股票交易印花税。

7.4.7 重要财务报表项目的说明

7.4.7.1 银行存款

单位:人民币元

项目	本期末 2012 年 12 月 31 日	上年度末 2011 年 12 月 31 日
活期存款	109,192,615.75	45,460,873.02
定期存款	-	-
其中:存款期限 1-3 个月	-	-
其他存款	-	-

合计:	109,192,615.75	45,460,873.02
-----	----------------	---------------

7.4.7.2 交易性金融资产

单位: 人民币元

项目	本期末 2012年12月31日		
	成本	公允价值	公允价值变动
股票	876,960,842.27	779,514,411.37	-97,446,430.90
债券	交易所市场	224,000.00	224,000.00
	银行间市场	-	-
	合计	224,000.00	224,000.00
资产支持证券	-	-	-
基金	-	-	-
其他	-	-	-
合计	877,184,842.27	779,738,411.37	-97,446,430.90
项目	上年度末 2011年12月31日		
	成本	公允价值	公允价值变动
股票	1,126,760,127.55	851,541,181.53	-275,218,946.02
债券	交易所市场	-	-
	银行间市场	-	-
	合计	-	-
资产支持证券	-	-	-
基金	-	-	-
其他	-	-	-
合计	1,126,760,127.55	851,541,181.53	-275,218,946.02

7.4.7.3 衍生金融资产/负债

截至本报告期末及上年度末, 本基金未持有衍生金融资产和衍生金融负债。

7.4.7.4 买入返售金融资产

7.4.7.4.1 各项买入返售金融资产期末余额

截至本报告期末及上年度末, 本基金没有买入返售金融资产。

7.4.7.4.2 期末买断式逆回购交易中取得的债券

截止本报告期末及上年度末, 本基金未持有买断式逆回购交易中取得的债券。

7.4.7.5 应收利息

单位: 人民币元

项目	本期末 2012 年 12 月 31 日	上年度末 2011 年 12 月 31 日
应收活期存款利息	8,365.85	9,408.08
应收定期存款利息	-	-
应收其他存款利息	-	-
应收结算备付金利息	1,124.90	268.40
应收债券利息	31.91	-
应收买入返售证券利息	-	-
应收申购款利息	-	-
其他	-	-
合计	9,522.66	9,676.48

7.4.7.6 其他资产

截至本报告期末及上年度末，本基金未持有其他资产。

7.4.7.7 应付交易费用

单位：人民币元

项目	本期末 2012 年 12 月 31 日	上年度末 2011 年 12 月 31 日
交易所市场应付交易费用	787,842.08	757,436.24
银行间市场应付交易费用	-	-
合计	787,842.08	757,436.24

7.4.7.8 其他负债

单位：人民币元

项目	本期末 2012 年 12 月 31 日	上年度末 2011 年 12 月 31 日
应付券商交易单元保证金	-	-
应付赎回费	461,574.07	943.40
预提费用	100,000.00	100,000.00
应付指数使用费	50,000.00	54,381.54
其他应付款其他	-	6,000.00
合计	611,574.07	161,324.94

7.4.7.9 实收基金

金额单位：人民币元

项目	本期 2012 年 1 月 1 日至 2012 年 12 月 31 日

	基金份额 (份)	账面金额
上年度末	1,303,188,501.95	1,303,188,501.95
本期申购	1,025,196,090.13	1,025,196,090.13
本期赎回(以“-”号填列)	-1,128,156,198.49	-1,128,156,198.49
本期末	1,200,228,393.59	1,200,228,393.59

注：申购含红利再投、转换入份额。赎回含转换出份额。

7.4.7.10 未分配利润

单位：人民币元

项目	已实现部分	未实现部分	未分配利润合计
上年度末	-59,446,166.12	-348,432,533.08	-407,878,699.20
本期利润	-182,155,511.12	177,772,515.12	-4,382,996.00
本期基金份额交易产生的变动数	22,628,392.76	11,643,593.26	34,271,986.02
其中：基金申购款	-98,908,060.70	-190,024,685.55	-288,932,746.25
基金赎回款	121,536,453.46	201,668,278.81	323,204,732.27
本期已分配利润	-	-	-
本期末	-218,973,284.48	-159,016,424.70	-377,989,709.18

7.4.7.11 存款利息收入

单位：人民币元

项目	本期	上年度可比期间
	2012年1月1日至2012年12月31日	2011年1月1日至2011年12月31日
活期存款利息收入	375,057.37	471,648.58
定期存款利息收入	-	-
其他存款利息收入	-	-
结算备付金利息收入	17,395.78	19,566.90
其他	8,303.74	24,596.65
合计	400,756.89	515,812.13

注：其他为申购款利息收入。

7.4.7.12 股票投资收益

7.4.7.12.1 股票投资收益——买卖股票差价收入

单位：人民币元

项目	本期	上年度可比期间
	2012年1月1日至2012年12月31日	2011年1月1日至2011年12月31日
卖出股票成交总额	1,267,708,863.84	1,362,507,466.70
减：卖出股票成本总额	1,445,734,353.06	1,450,569,806.54
买卖股票差价收入	-178,025,489.22	-88,062,339.84

7.4.7.13 债券投资收益

单位：人民币元

项目	本期 2012 年 1 月 1 日至 2012 年 12 月 31 日	上年度可比期间 2011 年 1 月 1 日至 2011 年 12 月 31 日
卖出债券（债转股及债券到期兑付）成交总额	-	237,104.00
减：卖出债券（债转股及债券到期兑付）成本总额	-	203,000.00
减：应收利息总额	-	105.89
债券投资收益	-	33,998.11

7.4.7.14 衍生工具收益

本基金本报告期及上年度可比期间没有发生衍生工具收益。

7.4.7.15 股利收益

单位：人民币元

项目	本期 2012 年 1 月 1 日至 2012 年 12 月 31 日	上年度可比期间 2011 年 1 月 1 日至 2011 年 12 月 31 日
股票投资产生的股利收益	7,883,544.38	6,020,887.18
基金投资产生的股利收益	-	-
合计	7,883,544.38	6,020,887.18

7.4.7.16 公允价值变动收益

单位：人民币元

项目名称	本期 2012 年 1 月 1 日至 2012 年 12 月 31 日	上年度可比期间 2011 年 1 月 1 日至 2011 年 12 月 31 日
1. 交易性金融资产	177,772,515.12	-359,407,757.71
——股票投资	177,772,515.12	-359,407,757.71
——债券投资	-	-
——资产支持证券投资	-	-
2. 衍生工具	-	-
——权证投资	-	-
3. 其他	-	-
合计	177,772,515.12	-359,407,757.71

7.4.7.17 其他收入

单位：人民币元

项目	本期 2012 年 1 月 1 日至 2012 年 12 月 31 日	上年度可比期间 2011 年 1 月 1 日至 2011 年 12 月 31 日
基金赎回费收入	596,578.67	892,974.21
转换费收入	215,180.02	196,010.68
合计	811,758.69	1,088,984.89

7.4.7.18 交易费用

单位：人民币元

项目	本期 2012 年 1 月 1 日至 2012 年 12 月 31 日	上年度可比期间 2011 年 1 月 1 日至 2011 年 12 月 31 日
交易所市场交易费用	3,791,798.95	4,268,757.99
银行间市场交易费用	-	-
合计	3,791,798.95	4,268,757.99

7.4.7.19 其他费用

单位：人民币元

项目	本期 2012 年 1 月 1 日至 2012 年 12 月 31 日	上年度可比期间 2011 年 1 月 1 日至 2011 年 12 月 31 日
审计费用	100,000.00	100,000.00
信息披露费	300,000.00	300,000.00
银行划付费	962.00	1,008.50
上市年费	60,000.00	60,000.00
指数使用费	204,072.02	242,498.21
合计	665,034.02	703,506.71

7.4.8 或有事项、资产负债表日后事项的说明**7.4.8.1 或有事项**

无

7.4.8.2 资产负债表日后事项

无

7.4.9 关联方关系

关联方名称	与本基金的关系
鹏华基金管理有限公司	基金管理人、基金销售机构
中国工商银行股份有限公司 (“中国工商银行”)	基金托管人、基金代销机构
国信证券股份有限公司 (“国信证券”)	基金管理人的股东、基金代销机构
意大利欧利盛资本资产管理股份公司 (Eurizon Capital SGR S.p.A.)	基金管理人的股东
深圳市北融信投资发展有限公司	基金管理人的股东

注：1、本报告期存在控制关系或其他重大利害关系的关联方没有发生变化。

2、下述关联交易均在正常业务范围内按一般商业条款订立。

7.4.10 本报告期及上年度可比期间的关联方交易

7.4.10.1 通过关联方交易单元进行的交易

7.4.10.1.1 股票交易

金额单位：人民币元

关联方名称	本期 2012年1月1日至2012年12月31日		上年度可比期间 2011年1月1日至2011年12月31日	
	成交金额	占当期股票 成交总额的 比例	成交金额	占当期股票 成交总额的 比例
国信证券	530,080,338.85	21.53%	511,130,384.14	18.02%

7.4.10.1.2 债券交易

本基金本报告期内及上年度可比期间未通过关联方交易单元发生债券交易。

7.4.10.1.3 债券回购交易

本基金本报告期内及上年度可比期间未通过关联方交易单元发生债券回购交易。

7.4.10.1.4 权证交易

本基金本报告期内及上年度可比期间未通过关联方交易单元发生权证交易。

7.4.10.1.5 应支付关联方的佣金

金额单位：人民币元

关联方名称	本期 2012年1月1日至2012年12月31日			
	当期 佣金	占当期佣金 总量的比例	期末应付佣金余额	占期末应付佣 金总额的比例
国信证券	461,182.51	21.64%	114,712.48	14.56%

关联方名称	上年度可比期间 2011年1月1日至2011年12月31日			
	当期 佣金	占当期佣金 总量的比例	期末应付佣金余额	占期末应付佣金 总额的比例
国信证券	434,462.75	18.41%	256,510.74	33.87%

注：(1) 佣金的计算公式

上海证券交易所的交易佣金=买(卖)成交金额×1%-买(卖)经手费-买(卖)证管费

深圳证券交易所的交易佣金=买(卖)成交金额×1%-买(卖)经手费-买(卖)证管费

(佣金比率按照与一般证券公司签订的协议条款订立。)

(2) 本基金与关联方已按同业统一的基金佣金计算方式和佣金比例签订了《证券交易席位租用协议》。根据协议规定, 上述单位定期或不定期地为我公司提供研究服务以及其他研究支持。

7.4.10.2 关联方报酬

7.4.10.2.1 基金管理费

单位：人民币元

项目	本期	上年度可比期间
	2012年1月1日至2012年12月31日	2011年1月1日至2011年12月31日
当期发生的基金应支付的管理费	7,307,734.03	9,093,682.31
其中: 支付销售机构的客户维护费	1,295,425.56	1,721,414.42

注：(1) 支付基金管理人鹏华基金管理有限公司的管理人报酬年费率为 0.75%，逐日计提，按月支付。日管理费=前一日基金资产净值×0.75%÷当年天数。

(2) 根据《开放式证券投资基金销售费用管理规定》，基金管理人依据销售机构销售基金的保有量提取一定比例的客户维护费，用以向基金销售机构支付客户服务及销售活动中产生的相关费用，客户维护费从基金管理费中列支。

7.4.10.2.2 基金托管费

单位：人民币元

项目	本期	上年度可比期间
	2012年1月1日至2012年12月31日	2011年1月1日至2011年12月31日
当期发生的基金应支付的托管费	1,461,546.77	1,818,736.42

注：支付基金托管人中国工商银行股份有限公司的托管费年费率为 0.15%，逐日计提，按月支付。

日托管费=前一日基金资产净值×0.15%÷当年天数。

7.4.10.3 与关联方进行银行间同业市场的债券(含回购)交易

本基金本报告期及上年度可比期间没有与关联方进行银行间同业市场的债券(含回购)交易。

7.4.10.4 各关联方投资本基金的情况

7.4.10.4.1 报告期内基金管理人运用固有资金投资本基金的情况

2012 年及 2011 年, 本基金管理人未投资、持有本基金。

7.4.10.4.2 报告期末除基金管理人之外的其他关联方投资本基金的情况

本基金本报告期末及上年度末除基金管理人之外的其他关联方没有投资及持有本基金份额。

7.4.10.5 由关联方保管的银行存款余额及当期产生的利息收入

单位: 人民币元

关联方名称	本期		上年度可比期间	
	2012 年 1 月 1 日至 2012 年 12 月 31 日		2011 年 1 月 1 日至 2011 年 12 月 31 日	
	期末余额	当期利息收入	期末余额	当期利息收入
中国工商银行	109,192,615.75	375,057.37	45,460,873.02	471,648.58

7.4.10.6 本基金在承销期内参与关联方承销证券的情况

本基金本报告期及上年度可比期间未参与关联方承销的证券。

7.4.11 利润分配情况

本基金本报告期内未进行利润分配。

7.4.12 期末 (2012 年 12 月 31 日) 本基金持有的流通受限证券

7.4.12.1 因认购新发/增发证券而于期末持有的流通受限证券

金额单位: 人民币元

7.4.12.1.1 受限证券类别: 股票										
证券代码	证券名称	成功认购日	可流通日	流通受限类型	认购价格	期末估值单价	数量 (单位: 股)	期末成本总额	期末估值总额	备注
600815	厦工股份	2012 年 12 月 21 日	2013 年 1 月 8 日	增发流通受限	6.42	6.99	45,935	294,902.70	321,085.65	-
000826	桑德环境	2012 年 12 月 31 日	2013 年 1 月 9 日	配股未流通	12.71	22.99	54,980	698,795.80	1,263,990.20	-

7.4.12.1.2 受限证券类别：债券										
证券代码	证券名称	成功认购日	可流通日	流通受限类型	认购价格	期末估值单价	数量 (单位： 张)	期末成本总额	期末估值总额	备注
127001	海直转债	2012年12月19日	2013年1月7日	新债未流通	100.00	100.00	2,240	224,000.00	224,000.00	-

注：截至本报告期末，本基金没有持有因认购新发或增发而流通受限的权证。

7.4.12.2 期末持有的暂时停牌等流通受限股票

金额单位：人民币元

股票代码	股票名称	停牌日期	停牌原因	期末估值单价	复牌日期	复牌开盘单价	数量(股)	期末成本总额	期末估值总额	备注
000793	华闻传媒	2012年11月23日	资产重组	6.63	2013年2月28日	7.29	543,977	3,230,879.64	3,606,567.51	-
600110	中科英华	2012年11月19日	股权收购	3.61	2013年3月11日	3.97	630,577	3,395,240.31	2,276,382.97	-
600236	桂冠电力	2012年12月21日	资产重组	3.98	2013年2月5日	4.36	520,706	2,161,527.81	2,072,409.88	-
600780	通宝能源	2012年1月18日	资产重组	6.70	未知	未知	268,283	1,784,288.34	1,797,496.10	-
000973	佛塑科技	2012年12月28日	重大事项未公告	4.15	2013年1月18日	4.57	420,459	2,701,733.95	1,744,904.85	-
002506	超日太阳	2012年12月20日	公告重大事项	5.11	2013年2月1日	4.85	295,969	2,238,627.95	1,512,401.59	-
600127	金健米业	2012年12月21日	股权转让	4.69	2013年2月8日	5.16	312,862	1,954,810.80	1,467,322.78	-
000903	云内动力	2012年12月31日	要约收购	4.65	2013年1月4日	4.72	294,829	1,543,076.36	1,370,954.85	-
000712	锦龙股份	2012年12月10日	资产重组	11.10	2013年3月18日	12.21	121,052	1,816,703.53	1,343,677.20	-
600580	卧龙电气	2012年11月20日	资产重组	3.94	2013年1月9日	4.33	310,175	2,193,838.94	1,222,089.50	-
000042	深长城	2012年12月18日	重大事项未公告	20.10	2013年2月5日	22.11	55,912	1,026,648.43	1,123,831.20	-
000698	沈阳化工	2012年12月24日	要约收购	4.22	2013年1月31日	4.64	266,104	1,740,176.39	1,122,958.88	-
002190	成飞集成	2012年10月16日	资产重组	11.45	2013年1月14日	12.60	59,764	886,475.73	684,297.80	-

000428	华天酒店	2012 年 12 月 31 日	股权收 购及转 让	4.20	2013 年 1 月 8 日	4.38	86,658	496,171.55	363,963.60	-
--------	------	---------------------	-----------------	------	-------------------	------	--------	------------	------------	---

7.4.12.3 期末债券正回购交易中作为抵押的债券

7.4.12.3.1 银行间市场债券正回购

截至本报告期末，本基金没有从事银行间市场债券正回购交易形成的卖出回购证券款余额。

7.4.12.3.2 交易所市场债券正回购

截至本报告期末，本基金没有从事交易所市场债券正回购交易形成的卖出回购证券款余额。

7.4.13 金融工具风险及管理

7.4.13.1 风险管理政策和组织架构

本基金为被动式指数基金，其预期的风险和收益高于货币市场基金、债券基金、混合型基金。本基金主要投资于标的指数成份股和备选成份股。

本基金在日常经营活动中面临的与这些金融工具相关的风险主要包括信用风险、流动性风险及市场风险。本基金的基金管理人从事风险管理的主要目标是争取将以上风险控制在限定的范围之内，力争实现基金净值增长率与标的指数增长率间的高度正相关，并保持跟踪误差在合同约定的范围内。

本基金的基金管理人致力于全面内部控制体系的建设，建立了从董事会层面到各业务部门的风险管理组织架构。本基金的基金管理人在董事会下设风险控制和合规审计委员会，主要负责制定基金管理人风险控制战略和控制政策、协调突发重大风险等事项；督察长负责对基金管理人各业务环节合法合规运作进行监督检查，组织、指导基金管理人内部监察稽核工作，并可向董事会和中国证监会直接报告；在公司内部设立独立的监察稽核部，专职负责对基金管理人各部门、各业务的风险控制情况进行督促和检查，并适时提出整改建议。

本基金的基金管理人对于金融工具的风险管理方法主要是通过定性分析和定量分析的方法去估测各种风险产生的可能损失。从定性分析的角度出发，判断风险损失的严重程度和出现同类风险损失的频度。而从定量分析的角度出发，根据本基金的投资目标，结合基金资产所运用金融工具特征通过特定的风险量化指标、模型，日常的量化报告，确定风险损失的限度和相应置信程度，及时可靠地对各种风险进行监督、检查和评估，并通过相应决策，将风险控制在可承受的范围内。

7.4.13.2 信用风险

信用风险是指基金在交易过程中因交易对手未履行合约责任, 或者基金所投资证券的发行人出现违约、拒绝支付到期本息等情况, 导致基金资产损失和收益变化的风险。

本基金的基金管理人在交易前对交易对手的资信状况进行了充分的评估。本基金的银行存款存放在本基金的托管行中国工商银行, 与该银行存款相关的信用风险不重大。本基金在交易所进行的交易均以中国证券登记结算有限责任公司为交易对手完成证券交收和款项清算, 违约风险可能性很小; 在银行间同业市场进行交易前均对交易对手进行信用评估并对证券交割方式进行限制以控制相应的信用风险。

本基金的基金管理人建立了信用风险管理流程, 通过对投资品种信用等级评估来控制证券发行人的信用风险, 且通过分散化投资以分散信用风险。于 2012 年 12 月 31 日, 本基金未持有信用类债券。

7.4.13.3 流动性风险

流动性风险是指基金所持金融工具变现的难易程度。本基金的流动性风险一方面来自于基金份额持有人可随时要求赎回其持有的基金份额, 另一方面来自于投资品种所处的交易市场不活跃而带来的变现困难或因投资集中而无法在市场出现剧烈波动的情况下以合理的价格变现。

针对兑付赎回资金的流动性风险, 本基金的基金管理人每日对本基金的申购赎回情况进行严密监控并预测流动性需求, 保持基金投资组合中的可用现金头寸与之相匹配。本基金的基金管理人在基金合同中设计了巨额赎回条款, 约定在非常情况下赎回申请的处理方式, 控制因开放申购赎回模式带来的流动性风险, 有效保障基金持有人利益。

针对投资品种变现的流动性风险, 本基金的基金管理人通过独立的风险管理职能部门设定流动性比例要求, 对流动性指标进行持续的监测和分析, 包括组合在短期内变现能力的综合指标、组合中变现能力较差的投资品种比例以及流通受限制的投资品种比例等。本基金所持大部分证券在证券交易所上市, 其余亦可在银行间同业市场交易, 因此除附注 7.4.12 中列示的部分基金资产流通暂时受限制不能自由转让的情况外, 其余金融资产均能以合理价格适时变现。此外, 本基金可通过卖出回购金融资产方式借入短期资金应对流动性需求, 其上限一般不超过基金持有的债券投资的公允价值。

本基金所持有的全部金融负债的合约约定到期日均为一个月以内且不计息, 可赎回基金份额净值 (所有者权益) 无固定到期日且不计息, 因此账面余额即为未折现的合约到期现金流量。

7.4.13.4 市场风险

市场风险是指基金所持金融工具的公允价值或未来现金流量因所处市场各类价格因素的变动而发生波动的风险，包括利率风险、外汇风险和其他价格风险。

7.4.13.4.1 利率风险

利率风险是指金融工具的公允价值或现金流量受市场利率变动而发生波动的风险。利率敏感性金融工具均面临由于市场利率上升而导致公允价值下降的风险，其中浮动利率类金融工具还面临每个付息期间结束根据市场利率重新定价时对于未来现金流影响的风险。

本基金持有的利率敏感性资产主要为银行存款、结算备付金及债券投资等，其余大部分金融资产和金融负债不计息，因此本基金的收入及经营活动的现金流量在很大程度上独立于市场利率变化。本基金的基金管理人定期对本基金面临的利率敏感性缺口进行监控。

7.4.13.4.1.1 利率风险敞口

单位：人民币元

本期末 2012年12 月31日	1年以内	1-5年	5年以上	不计息	合计
资产					
银行存款	109,192,615.75	-	-	-	109,192,615.75
结算备付金	2,499,887.73	-	-	-	2,499,887.73
存出保证金	-	-	-	364,873.07	364,873.07
交易性金融资产	-	-	224,000.00	779,514,411.37	779,738,411.37
应收证券清算款	-	-	-	50,180,158.58	50,180,158.58
应收利息	-	-	-	9,522.66	9,522.66
应收申购款	-	-	-	40,143,411.41	40,143,411.41
其他资产	-	-	-	-	-
资产总计	111,692,503.48	-	224,000.00	870,212,377.09	982,128,880.57
负债					
应付赎回款	-	-	-	157,853,640.17	157,853,640.17
应付管理人报酬	-	-	-	530,949.87	530,949.87
应付托管费	-	-	-	106,189.97	106,189.97
应付交易费用	-	-	-	787,842.08	787,842.08
其他负债	-	-	-	611,574.07	611,574.07
负债总计	-	-	-	159,890,196.16	159,890,196.16

利率敏感度缺口	111,692,503.48	-	224,000.00	710,322,180.93	822,238,684.41
上年度末 2011年12月31日	1年以内	1-5年	5年以上	不计息	合计
资产					
银行存款	45,460,873.02	-	-	-	45,460,873.02
结算备付金	596,351.51	-	-	-	596,351.51
存出保证金	-	-	-	642,023.90	642,023.90
交易性金融资产	-	-	-	851,541,181.53	851,541,181.53
应收证券清算款	-	-	-	3,018,362.37	3,018,362.37
应收利息	-	-	-	9,676.48	9,676.48
应收申购款	-	-	-	683,709.04	683,709.04
其他资产	-	-	-	-	-
资产总计	46,057,224.53	-	-	855,894,953.32	901,952,177.85
负债					
应付证券清算款	-	-	-	4,625,901.44	4,625,901.44
应付赎回款	-	-	-	356,062.69	356,062.69
应付管理人报酬	-	-	-	618,041.49	618,041.49
应付托管费	-	-	-	123,608.30	123,608.30
应付交易费用	-	-	-	757,436.24	757,436.24
其他负债	-	-	-	161,324.94	161,324.94
负债总计	-	-	-	6,642,375.10	6,642,375.10
利率敏感度缺口	46,057,224.53	-	-	849,252,578.22	895,309,802.75

注：表中所示为本基金资产及负债的账面价值，并按照合约规定的利率重新定价日或到期日孰早者予以分类。

7.4.13.4.1.2 利率风险的敏感性分析

本基金为指数基金，主要投资于标的指数成份股、备选成份股，利率风险不是本基金的主要风险。于2012年12月31日，本基金未持有交易性债券投资，因此当利率发生合理、可能的变动时，对于本基金资产净值无重大影响。

7.4.13.4.2 外汇风险

外汇风险是指金融工具的公允价值或未来现金流量因外汇汇率变动而发生波动的风险。本基金的所有资产及负债以人民币计价，因此无重大外汇风险。

7.4.13.4.3 其他价格风险

其他价格风险是指基金所持金融工具的公允价值或未来现金流量因除市场利率和外汇汇率以外的市场价格因素变动而发生波动的风险。本基金主要投资于证券交易所上市或银行间同业市场交易的股票和债券，所面临的其他价格风险来源于单个证券发行主体自身经营情况或特殊事项的影响，也可能来源于证券市场整体波动的影响。

本基金为被动式指数基金，原则上采用完全复制的方法，按照个股在标的指数中的基准权重构建投资组合。基金所构建的指数化投资组合将根据标的指数成份股及其权重的变动而进行相应调整。同时，本基金还将根据法律法规中的投资比例限制、申购赎回变动情况、新股增发等变化，对基金投资组合进行相应调整，以保证基金份额净值增长率与标的指数间的高度正相关和跟踪误差最小化。

本基金通过投资组合的分散化降低其他价格风险。

本基金主要投资于指数的成份股及其备选成份股，其投资比例不低于基金资产净值的 90%。

此外，本基金的基金管理人每日对本基金所持有的证券价格实施监控，定期运用多种定量方法对基金进行风险度量，包括 VaR (Value at Risk) 指标等来测试本基金面临的潜在价格风险，及时可靠地对风险进行跟踪和控制。

7.4.13.4.3.1 其他价格风险敞口

金额单位：人民币元

项目	本期末 2012 年 12 月 31 日		上年度末 2011 年 12 月 31 日	
	公允价值	占基金 资产净 值比例 (%)	公允价值	占基金资 产净值比 例 (%)
交易性金融资产-股票投资	779,514,411.37	94.80	851,541,181.53	95.11
衍生金融资产-权证投资	-	-	-	-
其他	-	-	-	-
合计	779,514,411.37	94.80	851,541,181.53	95.11

7.4.13.4.3.2 其他价格风险的敏感性分析

假设	除业绩比较基准外的其他市场变量保持不变		
分析	相关风险变量的变动	对资产负债表日基金资产净值的 影响金额 (单位：人民币元)	
		本期末 (2012 年 12 月)	上年度末 (2011 年 12 月)

		31 日)	31 日)
	业绩比较基准上升 5%	40,943,375.29	44,637,017.76
	业绩比较基准下降 5%	-40,943,375.29	-44,637,017.76

7.4.14 有助于理解和分析会计报表需要说明的其他事项

(1) 公允价值

不以公允价值计量的金融工具

不以公允价值计量的金融资产和负债主要包括应收款项和其他金融负债，其账面价值与公允价值相差很小。

以公允价值计量的金融工具

金融工具公允价值计量的方法

根据在公允价值计量中对计量整体具有重大意义的最低层级的输入值，公允价值层级可分为：

第一层级：相同资产或负债在活跃市场上(未经调整)的报价。

第二层级：直接(比如取自价格)或间接(比如根据价格推算的)可观察到的、除第一层级中的市场报价以外的资产或负债的输入值。

第三层级：以可观察到的市场数据以外的变量为基础确定的资产或负债的输入值(不可观察输入值)。

各层级金融工具公允价值

于 2012 年 12 月 31 日，本基金持有的以公允价值计量且其变动计入当期损益的金融资产中属于第一层级的余额为 758,029,152.66 元，属于第二层级的余额为 21,709,258.71 元，无属于第三层级的余额(2011 年 12 月 31 日：第一层级 825,065,950.57 元，第二层级 26,475,230.96 元，无第三层级)。

公允价值所属层级间的重大变动

对于证券交易所上市的股票和债券，若出现重大事项停牌、交易不活跃(包括涨跌停时的交易不活跃)、或属于非公开发行等情况，本基金不会于停牌日至交易恢复活跃日期间、交易不活跃期间及限售期间将相关股票和债券的公允价值列入第一层级；并根据估值调整中采用的不可观察输入值对于公允价值的影响程度，确定相关股票和债券公允价值应属第二层级还是第三层级。

第三层级公允价值余额和本期变动金额

于本期末，本基金未持有公允价值归属于第三层级的金融工具(2011 年 12 月 31 日：同)。本基金本期净转入/(转出)第三层级的金额为零元，计入损益的第三层级金融工具公允价值变动为零元(2011 年度：无)，涉及酒鬼酒股份有限公司(“酒鬼酒”)发行的股票。

(2) 除公允价值外, 截至资产负债表日本基金无需要说明的其他重要事项。

§ 8 投资组合报告

8.1 期末基金资产组合情况

金额单位: 人民币元

序号	项目	金额	占基金总资产的比例 (%)
1	权益投资	779,514,411.37	79.37
	其中: 股票	779,514,411.37	79.37
2	固定收益投资	224,000.00	0.02
	其中: 债券	224,000.00	0.02
	资产支持证券	-	-
3	金融衍生品投资	-	-
4	买入返售金融资产	-	-
	其中: 买断式回购的买入返售金融资产	-	-
5	银行存款和结算备付金合计	111,692,503.48	11.37
6	其他各项资产	90,697,965.72	9.23
7	合计	982,128,880.57	100.00

8.2 期末按行业分类的股票投资组合

8.2.1 期末指数投资按行业分类的股票投资组合

金额单位: 人民币元

代码	行业类别	公允价值	占基金资产净值比例 (%)
A	农、林、牧、渔业	14,804,154.61	1.80
B	采掘业	13,416,780.66	1.63
C	制造业	442,929,673.57	53.87
C0	食品、饮料	39,466,300.61	4.80
C1	纺织、服装、皮毛	18,900,863.89	2.30
C2	木材、家具	3,004,689.69	0.37
C3	造纸、印刷	13,564,718.34	1.65
C4	石油、化学、塑胶、塑料	75,970,837.72	9.24
C5	电子	43,709,364.68	5.32
C6	金属、非金属	45,412,060.12	5.52
C7	机械、设备、仪表	118,768,908.05	14.44
C8	医药、生物制品	73,482,428.81	8.94
C99	其他制造业	10,649,501.66	1.30

D	电力、煤气及水的生产和供应业	29,903,781.31	3.64
E	建筑业	19,317,834.00	2.35
F	交通运输、仓储业	27,547,708.97	3.35
G	信息技术业	44,155,660.88	5.37
H	批发和零售贸易	40,138,066.08	4.88
I	金融、保险业	6,808,328.94	0.83
J	房地产业	63,649,651.09	7.74
K	社会服务业	31,551,054.81	3.84
L	传播与文化产业	20,742,217.32	2.52
M	综合类	24,549,499.13	2.99
	合计	779,514,411.37	94.80

8.2.2 期末积极投资按行业分类的股票投资组合

本基金本报告期末未持有积极投资的股票。

8.3 期末按公允价值占基金资产净值比例大小排序的所有股票投资明细

8.3.1 期末指数投资按公允价值占基金资产净值比例大小排序的所有股票投资明细

金额单位：人民币元

序号	股票代码	股票名称	数量 (股)	公允价值	占基金资产净值比例 (%)
1	000826	桑德环境	224,170	5,153,668.30	0.63
2	600079	人福医药	203,695	4,764,426.05	0.58
3	002230	科大讯飞	156,472	4,741,101.60	0.58
4	600436	片仔癀	36,080	3,929,833.60	0.48
5	002450	康得新	160,109	3,890,648.70	0.47
6	600199	金种子酒	200,667	3,854,813.07	0.47
7	000400	许继电气	155,977	3,844,833.05	0.47
8	000917	电广传媒	367,762	3,666,587.14	0.45
9	002250	联化科技	186,786	3,642,327.00	0.44
10	000793	华闻传媒	543,977	3,606,567.51	0.44
11	000503	海虹控股	371,009	3,517,165.32	0.43
12	000998	隆平高科	171,635	3,515,084.80	0.43
13	600702	沱牌舍得	121,778	3,508,424.18	0.43
14	600805	悦达投资	292,618	3,482,154.20	0.42
15	600138	中青旅	214,370	3,412,770.40	0.42
16	600643	爱建股份	399,558	3,168,494.94	0.39
17	000661	长春高新	51,800	3,164,980.00	0.38
18	600557	康缘药业	150,089	3,121,851.20	0.38

19	002008	大族激光	376,984	3,083,729.12	0.38
20	000522	白云山 A	169,428	3,049,704.00	0.37
21	600418	江淮汽车	445,745	3,044,438.35	0.37
22	000877	天山股份	317,899	2,994,608.58	0.36
23	002065	东华软件	212,872	2,992,980.32	0.36
24	600675	中华企业	561,922	2,972,567.38	0.36
25	600300	维维股份	431,325	2,971,829.25	0.36
26	600366	宁波韵升	185,762	2,948,042.94	0.36
27	600478	科力远	129,897	2,917,486.62	0.35
28	600570	恒生电子	257,511	2,886,698.31	0.35
29	600325	华发股份	337,185	2,866,072.50	0.35
30	600311	荣华实业	343,320	2,815,224.00	0.34
31	600635	大众公用	678,954	2,810,869.56	0.34
32	000690	宝新能源	623,541	2,793,463.68	0.34
33	000926	福星股份	294,066	2,778,923.70	0.34
34	000540	中天城投	395,869	2,747,330.86	0.33
35	002152	广电运通	192,744	2,735,037.36	0.33
36	600141	兴发集团	150,809	2,720,594.36	0.33
37	002237	恒邦股份	116,711	2,704,193.87	0.33
38	002063	远光软件	183,176	2,685,360.16	0.33
39	600601	方正科技	1,132,582	2,684,219.34	0.33
40	600426	华鲁恒升	344,311	2,668,410.25	0.32
41	600867	通化东宝	280,408	2,663,876.00	0.32
42	000735	罗牛山	454,260	2,648,335.80	0.32
43	600517	置信电气	191,516	2,642,920.80	0.32
44	600720	祁连山	246,394	2,611,776.40	0.32
45	600717	天津港	432,056	2,609,618.24	0.32
46	600594	益佰制药	130,250	2,606,302.50	0.32
47	000939	凯迪电力	389,509	2,601,920.12	0.32
48	000598	兴蓉投资	351,393	2,596,794.27	0.32
49	000786	北新建材	148,379	2,595,148.71	0.32
50	002294	信立泰	67,428	2,582,492.40	0.31
51	002477	雏鹰农牧	137,587	2,572,876.90	0.31
52	600239	云南城投	297,332	2,571,921.80	0.31
53	000028	国药一致	72,139	2,546,506.70	0.31
54	000616	亿城股份	614,414	2,519,097.40	0.31
55	600747	大连控股	548,780	2,518,900.20	0.31
56	600008	首创股份	567,416	2,479,607.92	0.30
57	002029	七匹狼	129,913	2,452,757.44	0.30

58	600312	平高电气	336,280	2,444,755.60	0.30
59	000816	江淮动力	449,375	2,444,600.00	0.30
60	600820	隧道股份	268,091	2,439,628.10	0.30
61	600458	时代新材	186,803	2,437,779.15	0.30
62	000762	西藏矿业	196,510	2,430,828.70	0.30
63	600067	冠城大通	364,294	2,389,768.64	0.29
64	002004	华邦制药	148,800	2,389,728.00	0.29
65	600086	东方金钰	109,022	2,383,220.92	0.29
66	600978	宜华木业	475,692	2,340,404.64	0.28
67	600844	丹化科技	211,052	2,336,345.64	0.28
68	600200	江苏吴中	321,717	2,316,362.40	0.28
69	002129	中环股份	181,005	2,307,813.75	0.28
70	600645	中源协和	128,400	2,303,496.00	0.28
71	000006	深振业 A	463,953	2,296,567.35	0.28
72	600522	中天科技	290,868	2,294,948.52	0.28
73	600017	日照港	789,359	2,281,247.51	0.28
74	600110	中科英华	630,577	2,276,382.97	0.28
75	600064	南京高科	186,385	2,268,305.45	0.28
76	000975	科学城	224,983	2,267,828.64	0.28
77	600059	古越龙山	196,511	2,244,155.62	0.27
78	000680	山推股份	449,800	2,190,526.00	0.27
79	600880	博瑞传播	226,488	2,183,344.32	0.27
80	600879	航天电子	334,679	2,182,107.08	0.27
81	002482	广田股份	105,614	2,180,929.10	0.27
82	002244	滨江集团	200,200	2,172,170.00	0.26
83	600511	国药股份	148,181	2,158,997.17	0.26
84	002005	德豪润达	301,154	2,138,193.40	0.26
85	002022	科华生物	203,198	2,133,579.00	0.26
86	600755	厦门国贸	480,655	2,129,301.65	0.26
87	000830	鲁西化工	528,969	2,115,876.00	0.26
88	600422	昆明制药	108,600	2,114,442.00	0.26
89	600240	华业地产	439,218	2,112,638.58	0.26
90	600596	新安股份	280,186	2,101,395.00	0.26
91	600816	安信信托	159,300	2,101,167.00	0.26
92	000667	名流置业	932,467	2,098,050.75	0.26
93	600704	物产中大	285,527	2,084,347.10	0.25
94	600210	紫江企业	592,988	2,081,387.88	0.25
95	600236	桂冠电力	520,706	2,072,409.88	0.25
96	600220	江苏阳光	736,172	2,068,643.32	0.25

97	600269	赣粤高速	602,445	2,060,361.90	0.25
98	600499	科达机电	235,003	2,058,626.28	0.25
99	600072	中船股份	148,049	2,057,881.10	0.25
100	000518	四环生物	530,909	2,054,617.83	0.25
101	600500	中化国际	354,704	2,050,189.12	0.25
102	000031	中粮地产	467,898	2,040,035.28	0.25
103	600572	康恩贝	208,562	2,033,479.50	0.25
104	002140	东华科技	92,040	2,023,039.20	0.25
105	600787	中储股份	260,090	2,010,495.70	0.24
106	600158	中体产业	348,270	2,009,517.90	0.24
107	002456	欧菲光	47,400	1,989,378.00	0.24
108	000513	丽珠集团	56,855	1,978,554.00	0.24
109	000417	合肥百货	281,096	1,964,861.04	0.24
110	002428	云南锗业	83,691	1,963,390.86	0.24
111	601002	晋亿实业	190,477	1,960,008.33	0.24
112	600112	长征电气	183,959	1,957,323.76	0.24
113	000566	海南海药	195,599	1,948,166.04	0.24
114	002408	齐翔腾达	115,614	1,937,690.64	0.24
115	600388	龙净环保	88,223	1,932,083.70	0.23
116	600521	华海药业	169,157	1,928,389.80	0.23
117	000550	江铃汽车	107,159	1,926,718.82	0.23
118	000897	津滨发展	667,573	1,922,610.24	0.23
119	600260	凯乐科技	208,400	1,919,364.00	0.23
120	000488	晨鸣纸业	458,965	1,913,884.05	0.23
121	000683	远兴能源	396,102	1,913,172.66	0.23
122	600748	上实发展	223,603	1,911,805.65	0.23
123	000930	中粮生化	398,075	1,906,779.25	0.23
124	000655	金岭矿业	153,599	1,904,627.60	0.23
125	600801	华新水泥	125,309	1,900,937.53	0.23
126	600750	江中药业	96,360	1,900,219.20	0.23
127	002028	思源电气	136,093	1,898,497.35	0.23
128	000652	泰达股份	532,864	1,896,995.84	0.23
129	002429	兆驰股份	146,936	1,896,943.76	0.23
130	000900	现代投资	216,207	1,893,973.32	0.23
131	600470	六国化工	206,000	1,891,080.00	0.23
132	600872	中炬高新	411,053	1,890,843.80	0.23
133	600729	重庆百货	73,600	1,883,424.00	0.23
134	000612	焦作万方	173,494	1,878,940.02	0.23
135	600122	宏图高科	467,650	1,870,600.00	0.23

136	600584	长电科技	440,257	1,866,689.68	0.23
137	601886	江河幕墙	85,163	1,856,553.40	0.23
138	000759	中百集团	281,595	1,852,895.10	0.23
139	600765	中航重机	240,821	1,832,647.81	0.22
140	600176	中国玻纤	180,059	1,827,598.85	0.22
141	600597	光明乳业	185,895	1,827,347.85	0.22
142	600636	三爱富	137,951	1,825,091.73	0.22
143	000860	顺鑫农业	135,733	1,812,035.55	0.22
144	000511	银基发展	476,630	1,811,194.00	0.22
145	000510	金路集团	314,250	1,810,080.00	0.22
146	002154	报喜鸟	181,107	1,807,447.86	0.22
147	000541	佛山照明	272,091	1,803,963.33	0.22
148	600284	浦东建设	205,619	1,803,278.63	0.22
149	600780	通宝能源	268,283	1,797,496.10	0.22
150	600651	飞乐音响	381,549	1,793,280.30	0.22
151	000988	华工科技	321,451	1,780,838.54	0.22
152	600183	生益科技	421,800	1,775,778.00	0.22
153	001696	宗申动力	306,076	1,775,240.80	0.22
154	000685	中山公用	160,560	1,767,765.60	0.21
155	600322	天房发展	456,361	1,766,117.07	0.21
156	600858	银座股份	187,787	1,759,564.19	0.21
157	600586	金晶科技	513,778	1,757,120.76	0.21
158	000973	佛塑科技	420,459	1,744,904.85	0.21
159	600078	澄星股份	205,166	1,737,756.02	0.21
160	600740	山西焦化	204,238	1,736,023.00	0.21
161	600545	新疆城建	278,972	1,732,416.12	0.21
162	600326	西藏天路	197,605	1,725,091.65	0.21
163	600197	伊力特	113,685	1,722,327.75	0.21
164	000415	渤海租赁	261,921	1,720,820.97	0.21
165	000636	风华高科	277,539	1,715,191.02	0.21
166	002041	登海种业	72,608	1,713,548.80	0.21
167	600428	中远航运	435,971	1,713,366.03	0.21
168	000962	东方钽业	136,449	1,711,070.46	0.21
169	000650	仁和药业	306,498	1,710,258.84	0.21
170	000601	韶能股份	477,589	1,704,992.73	0.21
171	000848	承德露露	124,340	1,704,701.40	0.21
172	002168	深圳惠程	233,611	1,703,024.19	0.21
173	600496	精工钢构	211,853	1,701,179.59	0.21
174	002223	鱼跃医疗	109,674	1,699,947.00	0.21

175	600410	华胜天成	267,662	1,699,653.70	0.21
176	000426	兴业矿业	135,570	1,695,980.70	0.21
177	600525	长园集团	267,298	1,689,323.36	0.21
178	000959	首钢股份	612,923	1,685,538.25	0.20
179	600004	白云机场	237,393	1,683,116.37	0.20
180	600835	上海机电	208,043	1,676,826.58	0.20
181	600491	龙元建设	293,320	1,666,057.60	0.20
182	600761	安徽合力	185,624	1,659,478.56	0.20
183	600298	安琪酵母	101,564	1,658,540.12	0.20
184	600759	正和股份	314,687	1,655,253.62	0.20
185	600161	天坛生物	132,930	1,653,649.20	0.20
186	002161	远望谷	267,844	1,644,562.16	0.20
187	600851	海欣股份	304,707	1,642,370.73	0.20
188	600139	西部资源	170,734	1,640,753.74	0.20
189	600509	天富热电	202,996	1,640,207.68	0.20
190	600503	华丽家族	352,516	1,639,199.40	0.20
191	600038	哈飞股份	87,013	1,637,584.66	0.20
192	000088	盐田港	400,885	1,623,584.25	0.20
193	600654	飞乐股份	389,572	1,616,723.80	0.20
194	002048	宁波华翔	219,049	1,596,867.21	0.19
195	601608	中信重工	406,000	1,587,460.00	0.19
196	600435	北方导航	191,865	1,586,723.55	0.19
197	002011	盾安环境	172,715	1,578,615.10	0.19
198	002123	荣信股份	182,053	1,576,578.98	0.19
199	000627	天茂集团	558,705	1,569,961.05	0.19
200	000078	海王生物	269,374	1,567,756.68	0.19
201	002470	金正大	108,286	1,566,898.42	0.19
202	600531	豫光金铅	91,402	1,565,716.26	0.19
203	002277	友阿股份	173,009	1,564,001.36	0.19
204	002475	立讯精密	56,431	1,562,010.08	0.19
205	000931	中关村	279,255	1,561,035.45	0.19
206	600198	大唐电信	191,827	1,559,553.51	0.19
207	600611	大众交通	322,647	1,558,385.01	0.19
208	600069	银鸽投资	298,048	1,555,810.56	0.19
209	600888	新疆众和	164,524	1,551,461.32	0.19
210	002233	塔牌集团	184,585	1,550,514.00	0.19
211	000682	东方电子	504,675	1,549,352.25	0.19
212	600736	苏州高新	327,438	1,545,507.36	0.19
213	600963	岳阳林纸	377,583	1,544,314.47	0.19

214	000726	鲁 泰 A	233,701	1,540,089.59	0.19
215	000563	陕国投 A	118,359	1,538,667.00	0.19
216	603000	人民网	40,800	1,538,568.00	0.19
217	600021	上海电力	331,192	1,536,730.88	0.19
218	000021	长城开发	325,800	1,534,518.00	0.19
219	600251	冠农股份	93,419	1,528,334.84	0.19
220	600790	轻纺城	249,865	1,526,675.15	0.19
221	600884	杉杉股份	148,370	1,523,759.90	0.19
222	600351	亚宝药业	284,662	1,520,095.08	0.18
223	000823	超声电子	159,082	1,514,460.64	0.18
224	002393	力生制药	46,735	1,514,214.00	0.18
225	002506	超日太阳	295,969	1,512,401.59	0.18
226	002219	独 一 味	106,101	1,506,634.20	0.18
227	000501	鄂武商 A	130,704	1,503,096.00	0.18
228	000572	海马汽车	509,019	1,501,606.05	0.18
229	600797	浙大网新	347,554	1,501,433.28	0.18
230	600578	京能热电	200,506	1,499,784.88	0.18
231	600106	重庆路桥	374,673	1,498,692.00	0.18
232	600121	郑州煤电	195,326	1,498,150.42	0.18
233	000997	新 大 陆	184,278	1,492,651.80	0.18
234	600439	瑞贝卡	340,720	1,492,353.60	0.18
235	600533	栖霞建设	324,998	1,488,490.84	0.18
236	002056	横店东磁	106,001	1,488,254.04	0.18
237	000850	华茂股份	292,125	1,486,916.25	0.18
238	002465	海格通信	51,430	1,483,755.50	0.18
239	000886	海南高速	408,134	1,481,526.42	0.18
240	600628	新世界	219,444	1,481,247.00	0.18
241	601880	大连港	520,648	1,473,433.84	0.18
242	600622	嘉宝集团	212,307	1,473,410.58	0.18
243	600127	金健米业	312,862	1,467,322.78	0.18
244	000659	珠海中富	530,686	1,464,693.36	0.18
245	600308	华泰股份	421,697	1,463,288.59	0.18
246	002097	山河智能	212,311	1,452,207.24	0.18
247	600409	三友化工	381,815	1,450,897.00	0.18
248	600408	安泰集团	363,595	1,447,108.10	0.18
249	600993	马应龙	102,739	1,440,400.78	0.18
250	600380	健康元	318,942	1,435,239.00	0.17
251	600063	皖维高新	541,244	1,434,296.60	0.17
252	600815	厦工股份	204,935	1,432,495.65	0.17

253	600227	赤天化	392,277	1,431,811.05	0.17
254	000861	海印股份	101,545	1,431,784.50	0.17
255	000932	华菱钢铁	622,241	1,424,931.89	0.17
256	000887	中鼎股份	153,736	1,422,058.00	0.17
257	600612	老凤祥	65,403	1,409,434.65	0.17
258	002340	格林美	119,410	1,403,067.50	0.17
259	600616	金枫酒业	158,516	1,402,866.60	0.17
260	600685	广船国际	113,064	1,401,993.60	0.17
261	600425	青松建化	141,211	1,396,576.79	0.17
262	002309	中利科技	123,958	1,394,527.50	0.17
263	002325	洪涛股份	90,800	1,389,240.00	0.17
264	600151	航天机电	257,582	1,383,215.34	0.17
265	600289	亿阳信通	238,143	1,381,229.40	0.17
266	600961	株冶集团	136,047	1,379,516.58	0.17
267	600467	好当家	188,409	1,379,153.88	0.17
268	002006	精功科技	164,075	1,378,230.00	0.17
269	000090	深天健	181,334	1,376,325.06	0.17
270	600387	海越股份	159,428	1,374,269.36	0.17
271	000903	云内动力	294,829	1,370,954.85	0.17
272	600773	西藏城投	118,763	1,363,399.24	0.17
273	002083	孚日股份	338,210	1,359,604.20	0.17
274	000301	东方市场	439,979	1,359,535.11	0.17
275	600737	中粮屯河	259,378	1,359,140.72	0.17
276	000608	阳光股份	232,207	1,353,766.81	0.16
277	600449	宁夏建材	147,842	1,352,754.30	0.16
278	000712	锦龙股份	121,052	1,343,677.20	0.16
279	600831	广电网络	203,502	1,337,008.14	0.16
280	600292	九龙电力	105,616	1,328,649.28	0.16
281	002050	三花股份	146,800	1,327,072.00	0.16
282	600270	外运发展	186,830	1,324,624.70	0.16
283	002308	威创股份	132,337	1,322,046.63	0.16
284	600171	上海贝岭	278,119	1,321,065.25	0.16
285	600479	千金药业	110,033	1,320,396.00	0.16
286	600487	亨通光电	64,120	1,317,666.00	0.16
287	600866	星湖科技	282,236	1,309,575.04	0.16
288	600056	中国医药	64,154	1,295,269.26	0.16
289	600662	强生控股	326,076	1,291,260.96	0.16
290	600614	鼎立股份	110,308	1,288,397.44	0.16
291	600510	黑牡丹	164,187	1,287,226.08	0.16

292	002254	泰和新材	141,409	1,286,821.90	0.16
293	600330	天通股份	242,834	1,282,163.52	0.16
294	600482	风帆股份	166,468	1,275,144.88	0.16
295	600195	中牧股份	100,604	1,269,622.48	0.15
296	600103	青山纸业	438,337	1,266,793.93	0.15
297	600723	首商股份	169,816	1,265,129.20	0.15
298	600757	长江传媒	205,400	1,263,210.00	0.15
299	000506	中润资源	160,006	1,252,846.98	0.15
300	600373	中文传媒	87,773	1,251,642.98	0.15
301	000979	中弘股份	156,657	1,237,590.30	0.15
302	000525	红太阳	104,671	1,229,884.25	0.15
303	000927	一汽夏利	246,887	1,229,497.26	0.15
304	002181	粤传媒	142,757	1,226,282.63	0.15
305	600580	卧龙电气	310,175	1,222,089.50	0.15
306	000099	中信海直	158,966	1,220,858.88	0.15
307	000543	皖能电力	159,535	1,220,442.75	0.15
308	600639	浦东金桥	135,466	1,219,194.00	0.15
309	603001	奥康国际	59,200	1,208,864.00	0.15
310	600429	三元股份	182,617	1,207,098.37	0.15
311	002191	劲嘉股份	132,538	1,206,095.80	0.15
312	000777	中核科技	65,928	1,201,867.44	0.15
313	600589	广东榕泰	217,297	1,199,479.44	0.15
314	600246	万通地产	313,880	1,199,021.60	0.15
315	002292	奥飞动漫	63,372	1,197,097.08	0.15
316	002430	杭氧股份	120,200	1,192,384.00	0.15
317	600438	通威股份	177,338	1,186,391.22	0.14
318	600329	中新药业	111,263	1,179,387.80	0.14
319	600824	益民集团	264,404	1,176,597.80	0.14
320	600581	八一钢铁	197,729	1,172,532.97	0.14
321	000631	顺发恒业	161,858	1,171,851.92	0.14
322	000050	深天马 A	148,078	1,171,296.98	0.14
323	600223	鲁商置业	206,546	1,171,115.82	0.14
324	000852	江钻股份	82,605	1,166,382.60	0.14
325	000713	丰乐种业	107,896	1,163,118.88	0.14
326	600481	双良节能	167,148	1,160,007.12	0.14
327	002437	誉衡药业	57,275	1,159,246.00	0.14
328	002025	航天电器	102,122	1,158,063.48	0.14
329	600261	阳光照明	133,158	1,153,148.28	0.14
330	000829	天音控股	293,080	1,151,804.40	0.14

331	002424	贵州百灵	72,797	1,151,648.54	0.14
332	002663	普邦园林	41,160	1,149,187.20	0.14
333	000066	长城电脑	341,307	1,139,965.38	0.14
334	601311	骆驼股份	129,641	1,134,358.75	0.14
335	601616	广电电气	288,933	1,132,617.36	0.14
336	600117	西宁特钢	229,437	1,131,124.41	0.14
337	002179	中航光电	82,901	1,127,453.60	0.14
338	000042	深 长 城	55,912	1,123,831.20	0.14
339	000698	沈阳化工	266,104	1,122,958.88	0.14
340	600295	鄂尔多斯	126,150	1,121,473.50	0.14
341	600416	湘电股份	219,773	1,120,842.30	0.14
342	002479	富春环保	89,586	1,119,825.00	0.14
343	000159	国际实业	173,762	1,117,289.66	0.14
344	000822	山东海化	277,053	1,116,523.59	0.14
345	600826	兰生股份	103,800	1,115,850.00	0.14
346	000951	中国重汽	86,537	1,110,269.71	0.14
347	600337	美克股份	195,876	1,108,658.16	0.13
348	600830	香溢融通	164,059	1,099,195.30	0.13
349	600995	文山电力	197,545	1,098,350.20	0.13
350	601100	恒立油缸	97,479	1,096,638.75	0.13
351	002242	九阳股份	157,016	1,095,971.68	0.13
352	002283	天润曲轴	172,726	1,095,082.84	0.13
353	002601	佰利联	47,528	1,094,094.56	0.13
354	002653	海思科	39,762	1,093,455.00	0.13
355	002646	青青稞酒	46,440	1,089,946.80	0.13
356	002480	新筑股份	86,685	1,083,562.50	0.13
357	601010	文峰股份	76,271	1,082,285.49	0.13
358	000987	广州友谊	92,596	1,081,521.28	0.13
359	002078	太阳纸业	207,329	1,073,964.22	0.13
360	600644	乐山电力	117,994	1,073,745.40	0.13
361	000418	小天鹅 A	113,836	1,072,335.12	0.13
362	002410	广联达	62,495	1,070,539.35	0.13
363	002396	星网锐捷	69,200	1,053,224.00	0.13
364	600874	创业环保	224,566	1,053,214.54	0.13
365	600825	新华传媒	215,590	1,049,923.30	0.13
366	000410	沈阳机床	168,847	1,045,162.93	0.13
367	002573	国电清新	58,400	1,042,440.00	0.13
368	002332	仙琚制药	105,661	1,039,704.24	0.13
369	002252	上海莱士	75,777	1,032,082.74	0.13

370	002648	卫星石化	61,892	1,031,739.64	0.13
371	002249	大洋电机	147,772	1,024,059.96	0.12
372	603077	和邦股份	66,600	1,023,642.00	0.12
373	002306	湘鄂情	103,157	1,023,317.44	0.12
374	002342	巨力索具	148,551	1,022,030.88	0.12
375	601678	滨化股份	102,179	1,018,724.63	0.12
376	600469	风神股份	116,105	1,015,918.75	0.12
377	002672	东江环保	17,000	1,015,240.00	0.12
378	000809	铁岭新城	81,400	1,010,988.00	0.12
379	600333	长春燃气	119,087	1,001,521.67	0.12
380	600657	信达地产	235,949	998,064.27	0.12
381	600468	百利电气	94,135	997,831.00	0.12
382	600163	福建南纸	260,644	993,053.64	0.12
383	600073	上海梅林	154,332	990,811.44	0.12
384	600551	时代出版	104,345	990,234.05	0.12
385	600231	凌钢股份	207,377	985,040.75	0.12
386	002440	闰土股份	79,030	979,972.00	0.12
387	000554	泰山石油	198,451	978,363.43	0.12
388	600339	天利高新	208,837	975,268.79	0.12
389	600683	京投银泰	191,108	974,650.80	0.12
390	601801	皖新传媒	93,876	974,432.88	0.12
391	600710	常林股份	231,608	972,753.60	0.12
392	600162	香江控股	198,079	970,587.10	0.12
393	600743	华远地产	244,619	968,691.24	0.12
394	600673	东阳光铝	128,122	968,602.32	0.12
395	600290	华仪电气	190,011	967,155.99	0.12
396	600501	航天晨光	120,481	966,257.62	0.12
397	600864	哈投股份	169,153	960,789.04	0.12
398	000603	盛达矿业	49,800	960,144.00	0.12
399	600268	国电南自	163,833	958,423.05	0.12
400	601519	大智慧	215,109	952,932.87	0.12
401	000697	炼石有色	71,200	945,536.00	0.11
402	600618	氯碱化工	116,097	945,029.58	0.11
403	002285	世联地产	67,323	941,848.77	0.11
404	601777	力帆股份	147,295	941,215.05	0.11
405	000828	东莞控股	205,400	940,732.00	0.11
406	002293	罗莱家纺	21,730	939,822.50	0.11
407	600397	安源煤业	73,200	937,692.00	0.11
408	000936	华西股份	231,516	933,009.48	0.11

409	002118	紫鑫药业	126,600	929,244.00	0.11
410	600590	泰豪科技	154,905	912,390.45	0.11
411	002216	三全食品	39,600	911,988.00	0.11
412	603366	日出东方	59,200	911,680.00	0.11
413	600075	新疆天业	135,875	910,362.50	0.11
414	600094	大名城	129,600	900,720.00	0.11
415	002064	华峰氨纶	190,421	900,691.33	0.11
416	600633	浙报传媒	66,497	897,709.50	0.11
417	002305	南国置业	142,000	897,440.00	0.11
418	000919	金陵药业	130,061	894,819.68	0.11
419	601126	四方股份	62,934	893,033.46	0.11
420	600488	天药股份	168,051	892,350.81	0.11
421	600641	万业企业	207,957	885,896.82	0.11
422	002121	科陆电子	122,777	882,766.63	0.11
423	000755	山西三维	169,726	880,877.94	0.11
424	600226	升华拜克	146,455	878,730.00	0.11
425	601011	宝泰隆	79,861	872,082.12	0.11
426	000620	新华联	164,953	869,302.31	0.11
427	000533	万家乐	213,873	866,185.65	0.11
428	600563	法拉电子	58,021	862,772.27	0.10
429	002267	陕天然气	104,915	862,401.30	0.10
430	002203	海亮股份	114,600	858,354.00	0.10
431	000708	大冶特钢	115,967	856,996.13	0.10
432	600776	东方通信	197,263	856,121.42	0.10
433	600480	凌云股份	130,726	854,948.04	0.10
434	002612	朗姿股份	30,934	850,685.00	0.10
435	002204	大连重工	66,458	850,662.40	0.10
436	600460	士兰微	223,936	837,520.64	0.10
437	600983	合肥三洋	109,930	836,567.30	0.10
438	000738	中航动控	97,303	835,832.77	0.10
439	000732	泰禾集团	104,942	834,288.90	0.10
440	000517	荣安地产	109,452	832,929.72	0.10
441	600054	黄山旅游	65,070	818,580.60	0.10
442	002225	濮耐股份	111,168	812,638.08	0.10
443	600829	三精制药	89,737	808,530.37	0.10
444	002386	天原集团	123,097	807,516.32	0.10
445	601208	东材科技	125,696	806,968.32	0.10
446	002183	怡亚通	172,161	805,713.48	0.10
447	600869	三普药业	102,155	803,959.85	0.10

448	601515	东风股份	54,800	803,368.00	0.10
449	600088	中视传媒	85,466	799,961.76	0.10
450	600537	亿晶光电	100,209	798,665.73	0.10
451	002281	光迅科技	41,114	798,022.74	0.10
452	600475	华光股份	79,290	797,657.40	0.10
453	002463	沪电股份	179,902	795,166.84	0.10
454	002091	江苏国泰	92,855	786,481.85	0.10
455	002444	巨星科技	78,417	773,975.79	0.09
456	000912	泸天化	150,884	764,981.88	0.09
457	000918	嘉凯城	186,164	757,687.48	0.09
458	002574	明牌珠宝	49,116	756,877.56	0.09
459	002662	京威股份	88,800	750,360.00	0.09
460	002414	高德红外	46,472	747,734.48	0.09
461	002276	万马电缆	143,435	738,690.25	0.09
462	600328	兰太实业	111,136	736,831.68	0.09
463	002449	国星光电	111,198	733,906.80	0.09
464	601636	旗滨集团	107,532	729,066.96	0.09
465	601388	怡球资源	60,600	727,806.00	0.09
466	002384	东山精密	79,211	727,156.98	0.09
467	000911	南宁糖业	88,737	723,206.55	0.09
468	002345	潮宏基	37,122	720,166.80	0.09
469	600523	贵航股份	74,459	719,273.94	0.09
470	600386	北巴传媒	104,058	719,040.78	0.09
471	601999	出版传媒	113,675	710,468.75	0.09
472	002238	天威视讯	66,104	708,634.88	0.09
473	002194	武汉凡谷	114,774	696,678.18	0.08
474	000935	四川双马	95,138	689,750.50	0.08
475	000925	众合机电	77,675	688,977.25	0.08
476	002190	成飞集成	59,764	684,297.80	0.08
477	002498	汉缆股份	73,804	667,188.16	0.08
478	600287	江苏舜天	112,529	666,171.68	0.08
479	002489	浙江永强	74,555	664,285.05	0.08
480	000893	东凌粮油	57,230	663,868.00	0.08
481	600725	云维股份	158,808	660,641.28	0.08
482	002232	启明信息	105,356	659,528.56	0.08
483	002320	海峡股份	65,908	632,716.80	0.08
484	600184	光电股份	32,395	629,110.90	0.08
485	002585	双星新材	64,389	629,080.53	0.08
486	002392	北京利尔	83,569	625,096.12	0.08

487	600810	神马股份	114,055	622,740.30	0.08
488	601339	百隆东方	74,000	614,940.00	0.07
489	002461	珠江啤酒	70,211	612,942.03	0.07
490	002218	拓日新能	101,045	589,092.35	0.07
491	002638	勤上光电	55,400	587,240.00	0.07
492	002326	永太科技	49,558	575,368.38	0.07
493	002534	杭锅股份	41,399	567,994.28	0.07
494	002678	珠江钢琴	47,200	547,048.00	0.07
495	002651	利君股份	39,676	545,941.76	0.07
496	600258	首旅股份	47,755	542,019.25	0.07
497	002315	焦点科技	18,170	540,194.10	0.07
498	601908	京运通	88,665	536,423.25	0.07
499	002226	江南化工	39,000	474,630.00	0.06
500	601677	明泰铝业	39,600	447,084.00	0.05
501	000719	大地传媒	43,400	407,092.00	0.05
502	000428	华天酒店	86,658	363,963.60	0.04

8.3.2 期末积极投资按公允价值占基金资产净值比例大小排序的所有股票投资明细

本基金本报告期末未持有积极投资的股票。

8.4 报告期内股票投资组合的重大变动

8.4.1 累计买入金额超出期初基金资产净值 2%或前 20 名的股票明细

金额单位：人民币元

序号	股票代码	股票名称	本期累计买入金额	占期初基金资产净值比例 (%)
1	002250	联化科技	30,080,446.13	3.36
2	600199	金种子酒	29,256,602.40	3.27
3	000826	桑德环境	24,708,719.07	2.76
4	002450	康得新	24,376,393.28	2.72
5	000970	中科三环	23,595,717.68	2.64
6	002410	广联达	18,345,736.31	2.05
7	002154	报喜鸟	18,012,052.19	2.01
8	000563	陕国投 A	17,150,041.78	1.92
9	600724	宁波富达	14,834,580.04	1.66
10	600157	永泰能源	13,532,950.26	1.51
11	600816	安信信托	12,891,943.36	1.44

12	000656	金科股份	12,272,590.79	1.37
13	002236	大华股份	11,275,584.45	1.26
14	600597	光明乳业	10,770,595.25	1.20
15	002230	科大讯飞	6,861,112.13	0.77
16	600425	青松建化	6,546,470.75	0.73
17	600240	华业地产	6,313,982.97	0.71
18	000939	凯迪电力	6,011,916.34	0.67
19	000861	海印股份	5,742,754.65	0.64
20	600312	平高电气	5,610,271.43	0.63

注：买入金额按买入成交金额（成交单价乘以成交数量）填列，不考虑相关交易费用。

8.4.2 累计卖出金额超出期初基金资产净值 2%或前 20 名的股票明细

金额单位：人民币元

序号	股票代码	股票名称	本期累计卖出金额	占期初基金资产净值比例 (%)
1	000970	中科三环	33,033,149.80	3.69
2	002250	联化科技	29,988,308.22	3.35
3	600199	金种子酒	29,475,939.82	3.29
4	000826	桑德环境	24,099,025.81	2.69
5	002450	康得新	22,106,735.76	2.47
6	002154	报喜鸟	18,255,229.84	2.04
7	002410	广联达	18,204,171.24	2.03
8	000563	陕国投A	16,926,051.04	1.89
9	002236	大华股份	16,738,533.20	1.87
10	600724	宁波富达	16,205,520.68	1.81
11	600157	永泰能源	15,932,097.74	1.78
12	600816	安信信托	13,916,161.50	1.55
13	000656	金科股份	12,292,893.73	1.37
14	600597	光明乳业	11,131,331.30	1.24
15	600637	百视通	8,261,288.44	0.92
16	000963	华东医药	7,681,047.99	0.86
17	600340	华夏幸福	7,414,473.19	0.83
18	600827	友谊股份	7,364,991.13	0.82
19	000799	酒鬼酒	7,329,251.54	0.82
20	600060	海信电器	7,289,764.60	0.81

注：卖出金额按卖出成交金额（成交单价乘以成交数量）填列，不考虑相关交易费用。

8.4.3 买入股票的成本总额及卖出股票的收入总额

单位：人民币元

买入股票成本（成交）总额	1,200,639,164.92
卖出股票收入（成交）总额	1,267,708,863.84

注：买入股票成本、卖出股票收入均按买卖成交金额（成交单价乘以成交数量）填列，不考虑相关交易费用。

8.5 期末按债券品种分类的债券投资组合

金额单位：人民币元

序号	债券品种	公允价值	占基金资产净值比例 (%)
1	国家债券	-	-
2	央行票据	-	-
3	金融债券	-	-
	其中：政策性金融债	-	-
4	企业债券	-	-
5	企业短期融资券	-	-
6	中期票据	-	-
7	可转债	224,000.00	0.03
8	其他	-	-
9	合计	224,000.00	0.03

8.6 期末按公允价值占基金资产净值比例大小排名的前五名债券投资明细

金额单位：人民币元

序号	债券代码	债券名称	数量（张）	公允价值	占基金资产净值比例 (%)
1	125099	海直转债	2,240	224,000.00	0.03

注：上述债券明细为本基金本报告期末持有的全部债券。

8.7 期末按公允价值占基金资产净值比例大小排名的所有资产支持证券投资明细

本基金本报告期末未持有资产支持证券。

8.8 期末按公允价值占基金资产净值比例大小排名的前五名权证投资明细

本基金本报告期末未持有权证。

8.9 投资组合报告附注

8.9.1

本基金投资的前十名证券中本期没有发行主体被监管部门立案调查的、或在报告编制日前一年内受到公开谴责、处罚的证券。

8.9.2

本基金投资的前十名股票没有超出基金合同规定的备选股票库。

8.9.3 期末其他各项资产构成

单位：人民币元

序号	名称	金额
1	存出保证金	364,873.07
2	应收证券清算款	50,180,158.58
3	应收股利	-
4	应收利息	9,522.66
5	应收申购款	40,143,411.41
6	其他应收款	-
7	待摊费用	-
8	其他	-
9	合计	90,697,965.72

8.9.4 期末持有的处于转股期的可转换债券明细

本基金本报告期末未持有处于转股期的可转换债券。

8.9.5 期末指数投资前十名股票中存在流通受限情况的说明

金额单位：人民币元

序号	股票代码	股票名称	流通受限部分的公允价值	占基金资产净值比例 (%)	流通受限情况说明
1	000793	华闻传媒	3,606,567.51	0.44	重大事项停牌
2	000826	桑德环境	1,263,990.20	0.15	配股未流通

8.9.6 期末积极投资前五名股票中存在流通受限情况的说明

本基金本报告期末未持有积极投资的股票。

8.9.7 投资组合报告附注的其他文字描述部分

由于四舍五入的原因，投资组合报告中数字分项之和与合计项之间可能存在尾差。

§ 9 基金份额持有人信息

9.1 期末基金份额持有人户数及持有人结构

份额单位：份

持有人户数	户均持有的	持有人结构
-------	-------	-------

(户)	基金份额	机构投资者		个人投资者	
		持有份额	占总份额比例	持有份额	占总份额比例
30,601	39,221.87	281,783,463.59	23.48%	918,444,930.00	76.52%

9.2 期末上市基金前十名持有人

序号	持有人名称	持有份额 (份)	占上市总份额比例
1	高桂英	1,950,260.00	2.80%
2	王延安	1,280,252.00	1.84%
3	薛晓京	1,005,030.00	1.44%
4	肖菊华	1,000,070.00	1.44%
5	张雪红	1,000,060.00	1.44%
	钟莉莉	1,000,060.00	1.44%
6	冷利群	800,024.00	1.15%
7	王军	673,000.00	0.97%
8	谢琳琳	667,921.00	0.96%
9	王晓东	600,048.00	0.86%
10	刘鑫萍	594,083.00	0.85%

注：持有人为场内持有人。

9.3 期末基金管理人的从业人员持有本基金的情况

项目	持有份额总数 (份)	占基金总份额比例
基金管理公司所有从业人员持有本基金	859,176.87	0.0716%

注：(1) 本公司高级管理人员、基金投资和研究部门负责人本报告期末未持有本基金份额。

(2) 本基金的基金经理本报告期末未持有本基金份额。

(3) 截至本报告期末，本基金管理人从业人员投资、持有本基金符合相关法律法规、中国证监会规定及相关管理制度的规定。

§ 10 开放式基金份额变动

单位：份

基金合同生效日 (2010 年 2 月 5 日) 基金份额总额	2,630,723,634.12
本报告期期初基金份额总额	1,303,188,501.95
本报告期基金总申购份额	1,025,196,090.13
减：本报告期基金总赎回份额	1,128,156,198.49
本报告期基金拆分变动份额	-

本报告期末基金份额总额	1, 200, 228, 393. 59
-------------	----------------------

注：总申购份额含红利再投、转换入份额。总赎回份额含转换出份额。

§ 11 重大事件揭示

11.1 基金份额持有人大会决议

本基金本报告期内无基金份额持有人大会决议。

11.2 基金管理人、基金托管人的专门基金托管部门的重大人事变动

11.2.1 报告期内基金管理人的重大人事变动：

2012 年 12 月 8 日，经公司 2012 年第五次股东会审议通过，周中国、张元、高臻、邓召明任公司新任董事，胡继之、李相启、黄善端、宋泓不再担任公司董事，胡继之、于丹任公司新任监事，孙枫不再担任公司监事，本公司已于 2012 年 12 月将上述变更事项报中国证券监督管理委员会深圳监管局备案并在基金更新招募书说明书中披露。

11.2.2 基金托管人的重大人事变动：

报告期内基金托管人的专门基金托管部门未发生重大的人事变动。

11.3 涉及基金管理人、基金财产、基金托管业务的诉讼

本报告期无涉及对公司运营管理及基金运作产生重大影响的，与本基金管理人、基金财产、基金托管业务相关的诉讼事项。

11.4 基金投资策略的改变

本基金本报告期基金投资策略未改变。

11.5 为基金进行审计的会计师事务所情况

本报告期内未改聘为本基金审计的会计师事务所。本年度应支付给普华永道中天会计师事务所有限公司审计费用 100,000.00 元。该审计机构已提供审计服务的连续年限为 3 年。

11.6 管理人、托管人及其高级管理人员受稽查或处罚等情况

本基金管理人、基金托管人涉及托管业务机构及其高级管理人员在报告期内未受到任何稽查或处罚。

11.7 基金租用证券公司交易单元的有关情况

11.7.1 基金租用证券公司交易单元进行股票投资及佣金支付情况

金额单位：人民币元

券商名称	交易单元数量	股票交易		应支付该券商的佣金		备注
		成交金额	占当期股票成交总额的比例	佣金	占当期佣金总量的比例	
长江证券	1	1,268,354,613.21	51.51%	1,080,069.76	50.69%	-
银河证券	1	663,806,490.54	26.96%	589,673.21	27.67%	-
国信证券	1	530,080,338.85	21.53%	461,182.51	21.64%	-

注：交易单元选择的标准和程序

1、基金管理人负责选择代理本基金证券买卖的证券经营机构，使用其交易单元作为基金的专用交易单元，选择的标准是：

- (1) 实力雄厚，信誉良好，注册资本不少于 3 亿元人民币；
- (2) 财务状况良好，各项财务指标显示公司经营状况稳定；
- (3) 经营行为规范，最近二年未发生因重大违规行为而受到中国证监会处罚；
- (4) 内部管理规范、严格，具备健全的内控制度，并能满足基金运作高度保密的要求；
- (5) 具备基金运作所需的高效、安全的通讯条件，交易设施符合代理本基金进行证券交易的需要，并能为本基金提供全面的信息服务；
- (6) 研究实力较强，有固定的研究机构和专门的研究人员，能及时为本基金提供高质量的咨询服务。

2、选择交易单元的程序：

我公司根据上述标准，选定符合条件的证券公司作为租用交易单元的对象。我公司投研部门定期对所选定证券公司的服务进行综合评比，评比内容包括：提供研究报告质量、数量、及时性及提供研究服务主动性和质量等情况，并依据评比结果确定交易单元交易的具体情况。我公司在比较了多家证券经营机构的财务状况、经营状况、研究水平后，向券商租用交易单元作为基金专用交易单元。本报告期内交易单元未发生变化。

11.7.2 基金租用证券公司交易单元进行其他证券投资的情况

本基金本报告期内未通过券商交易单元进行债券交易、债券回购交易及权证交易。

11.8 其他重大事件

序号	公告事项	法定披露方式	法定披露日期
1	鹏华基金旗下基金 2011 年第 4 季度报告	中国证券报、上海证券报、证券时报	2012 年 1 月 18 日
2	鹏华基金参与广州银行网上银行费率优惠公告	中国证券报、上海证券报、证券时报	2012 年 2 月 22 日
3	鹏华基金新增广州银行为代销机构的公告	中国证券报、上海证券报、证券时报	2012 年 2 月 22 日
4	鹏华中证 500 指数证券投资基金更新招募说明书摘要	中国证券报、上海证券报、证券时报	2012 年 3 月 17 日
5	鹏华基金管理有限公司关于提醒	中国证券报、上海证	2012 年 3 月 23 日

	投资者谨防假冒我公司名义进行非法证券活动的提示性公告	券报、证券时报	
6	鹏华基金旗下基金 2011 年年度报告摘要	中国证券报、上海证券报、证券时报	2012 年 3 月 26 日
7	鹏华基金参与工商银行个人电子银行基金申购费率优惠活动的公告	中国证券报、上海证券报、证券时报	2012 年 3 月 31 日
8	鹏华基金旗下基金 2012 年第 1 季度报告	中国证券报、上海证券报、证券时报	2012 年 4 月 24 日
9	鹏华基金参与邮储银行手机银行费率优惠公告	中国证券报、上海证券报、证券时报	2012 年 4 月 27 日
10	鹏华基金参与交通银行费率优惠公告	中国证券报、上海证券报、证券时报	2012 年 6 月 28 日
11	鹏华基金参与中信银行费率优惠公告	中国证券报、上海证券报、证券时报	2012 年 6 月 28 日
12	关于鹏华旗下部分基金参与银河证券网上交易和柜台系统申购及定期定额投资费率优惠活动的公告	中国证券报、上海证券报、证券时报	2012 年 6 月 29 日
13	鹏华基金管理有限公司关于新增深圳众禄基金销售有限公司为旗下所有开放式基金代销机构的公告	中国证券报、上海证券报、证券时报	2012 年 7 月 19 日
14	鹏华关于旗下基金参与深圳众禄网上申购费率优惠活动的公告	中国证券报、上海证券报、证券时报	2012 年 7 月 19 日
15	鹏华关于旗下基金参与数米基金网上申购费率优惠活动的公告	中国证券报、上海证券报、证券时报	2012 年 7 月 19 日
16	鹏华基金管理有限公司关于新增杭州数米基金销售有限公司为旗下开放式基金代销机构的公告	中国证券报、上海证券报、证券时报	2012 年 7 月 19 日
17	鹏华基金旗下基金 2012 年第 2 季度报告	中国证券报、上海证券报、证券时报	2012 年 7 月 19 日
18	关于鹏华旗下部分基金参与中信建投证券网上交易和柜台系统申购及定期定额投资费率优惠活动的公告	中国证券报、上海证券报、证券时报	2012 年 8 月 9 日
19	鹏华关于旗下基金参与长量投顾网上申购费率优惠活动的公告	中国证券报、上海证券报、证券时报	2012 年 8 月 15 日
20	鹏华基金管理有限公司关于新增上海长量基金销售投资顾问有限公司为旗下开放式基金代销机构的公告	中国证券报、上海证券报、证券时报	2012 年 8 月 15 日
21	鹏华基金管理有限公司关于增加西南证券有限公司为旗下部分开	中国证券报、上海证券报、证券时报	2012 年 8 月 21 日

	放式基金代销机构的公告		
22	鹏华基金旗下基金 2012 年半年度报告摘要	中国证券报、上海证券报、证券时报	2012 年 8 月 29 日
23	鹏华基金管理有限公司关于旗下基金持有的股票停牌后估值方法变更的提示性公告	中国证券报、上海证券报、证券时报	2012 年 8 月 31 日
24	“鹏华基金管理有限公司关于新增上海好买基金销售有限公司为旗下部分开放式基金代销机构的公告”	中国证券报、上海证券报、证券时报	2012 年 9 月 14 日
25	鹏华关于部分基金参与好买基金网上申购费率优惠活动的公告	中国证券报、上海证券报、证券时报	2012 年 9 月 14 日
26	关于使用农行卡在鹏华基金管理有限公司网上直销申购费率优惠活动的公告	中国证券报、上海证券报、证券时报	2012 年 9 月 18 日
27	鹏华中证 500 指数证券投资基金更新招募说明书摘要	中国证券报、上海证券报、证券时报	2012 年 9 月 18 日
28	关于鹏华旗下部分基金参与国都证券申购费率优惠活动的公告	中国证券报、上海证券报、证券时报	2012 年 10 月 8 日
29	鹏华基金管理有限公司关于新增北京展恒基金销售有限公司为旗下开放式基金代销机构的公告	中国证券报、上海证券报、证券时报	2012 年 10 月 10 日
30	鹏华关于旗下基金参与展恒网上申购费率优惠活动的公告	中国证券报、上海证券报、证券时报	2012 年 10 月 10 日
31	鹏华基金管理有限公司关于旗下部分开放式基金实施特定申购费率的公告	中国证券报、上海证券报、证券时报	2012 年 10 月 16 日
32	鹏华基金旗下基金 2012 年第 3 季度报告	中国证券报、上海证券报、证券时报	2012 年 10 月 24 日
33	鹏华基金管理有限公司关于增加新时代证券有限公司为旗下部分开放式基金代销机构的公告	中国证券报、上海证券报、证券时报	2012 年 11 月 1 日
34	关于鹏华基金管理有限公司与易宝支付合作开通网上直销第三方支付业务的公告	中国证券报、上海证券报、证券时报	2012 年 11 月 22 日
35	鹏华基金管理有限公司关于旗下基金持有的股票停牌后估值方法变更的提示性公告	中国证券报、上海证券报、证券时报	2012 年 11 月 23 日
36	鹏华基金参与中国银行费率优惠公告	中国证券报、上海证券报、证券时报	2012 年 11 月 29 日
37	鹏华基金管理有限公司关于新增洛阳银行股份有限公司为旗下部分开放式基金代销机构的公告	中国证券报、上海证券报、证券时报	2012 年 12 月 5 日

38	鹏华基金管理有限公司关于新增厦门银行股份有限公司为旗下部分开放式基金代销机构的公告	中国证券报、上海证券报、证券时报	2012 年 12 月 19 日
39	鹏华基金管理有限公司关于再次提请投资者及时更新已过期身份证件或者身份证明文件的公告	中国证券报、上海证券报、证券时报	2012 年 12 月 22 日
40	平安银行费率优惠公告	中国证券报、上海证券报、证券时报	2012 年 12 月 31 日
41	邮储银行费率优惠公告	中国证券报、上海证券报、证券时报	2012 年 12 月 31 日

§ 12 备查文件目录

12.1 备查文件目录

- (一)《鹏华中证 500 指数证券投资基金 (LOF) 基金合同》;
- (二)《鹏华中证 500 指数证券投资基金 (LOF) 托管协议》;
- (三)《鹏华中证 500 指数证券投资基金 (LOF) 2012 年年度报告》(原文)。

12.2 存放地点

深圳市福田区福华三路 168 号深圳国际商会中心第 43 层鹏华基金管理有限公司。

北京市西城区复兴门内大街 55 号中国工商银行股份有限公司。

12.3 查阅方式

投资者可在基金管理人营业时间内免费查阅,也可按工本费购买复印件,或通过本基金管理人网站 (<http://www.phfund.com.cn>) 查阅。

投资者对本报告书如有疑问,可咨询本基金管理人鹏华基金管理有限公司,本公司已开通客户服务系统,咨询电话:4006788999。

鹏华基金管理有限公司
2013 年 3 月 29 日