

银河消费驱动股票型证券投资基金 2012 年 年度报告摘要

2012 年 12 月 31 日

基金管理人：银河基金管理有限公司

基金托管人：中国建设银行股份有限公司

送出日期：2013 年 3 月 29 日

§ 1 重要提示及目录

1.1 重要提示

基金管理人的董事会、董事保证本报告所载资料不存在虚假记载、误导性陈述或重大遗漏，并对其内容的真实性、准确性和完整性承担个别及连带的法律责任。本年度报告已经三分之二以上独立董事签字同意，并由董事长签发。

基金托管人中国建设银行股份有限公司（以下简称：中国建设银行）根据本基金合同规定，于 2013 年 3 月 27 日复核了本报告中的财务指标、净值表现、利润分配情况、财务会计报告、投资组合报告等内容，保证复核内容不存在虚假记载、误导性陈述或者重大遗漏。

基金管理人承诺以诚实信用、勤勉尽责的原则管理和运用基金资产，但不保证基金一定盈利。

基金的过往业绩并不代表其未来表现。投资有风险，投资者在作出投资决策前应仔细阅读本基金的招募说明书。

本年度报告摘要摘自年度报告正文，投资者欲了解详细内容，应阅读年度报告正文。

本报告中财务资料已经会计师事务所审计。

本报告期自 2012 年 1 月 1 日起至 12 月 31 日止。

§ 2 基金简介

2.1 基金基本情况

基金简称	银河消费股票
基金主代码	519678
交易代码	519678
基金运作方式	契约型开放式
基金合同生效日	2011 年 7 月 29 日
基金管理人	银河基金管理有限公司
基金托管人	中国建设银行股份有限公司
报告期末基金份额总额	227,461,831.54 份
基金合同存续期	不定期

2.2 基金产品说明

投资目标	本基金通过深入研究，重点投资与居民消费密切相关的行业中具有竞争优势的上市公司，分享由于中国巨大的人口基数、收入增长和消费结构变革所带来的投资机会，在严格控制风险的前提下，追求基金资产长期稳定增值。
投资策略	本基金投资的股票资产占基金资产的 60%—95%，债券、现金等金融工具占基金资产的比例为 5%—40%，现金或者到期日在一年以内的政府债券不低于基金资产净值的 5%，权证的投资比例不超过基金资产净值的 3%，资产支持证券的投资比例不超过基金资产净值的 20%。本基金将不低于 80% 的股票资产投资于受消费驱动的上市公司。
业绩比较基准	沪深 300 指数收益率×75%+上证国债指数收益率×25%
风险收益特征	本基金是股票型基金，其预期收益及预期风险水平高于货币市场基金、债券型基金与混合型基金，在证券投资基金中属于风险较高、预期收益较高的基金产品。

2.3 基金管理人和基金托管人

项目		基金管理人	基金托管人
名称		银河基金管理有限公司	中国建设银行股份有限公司
信息披露负责人	姓名	李立生	田青
	联系电话	021-38568699	010-67595096
	电子邮箱	lilisheng@galaxyasset.com	tianqing1.zh@ccb.com
客户服务电话		400-820-0860	010-67595096
传真		021-38568568	010-66275865

2.4 信息披露方式

本基金选定的信息披露报纸名称	《中国证券报》、《上海证券报》、《证券时报》
登载基金年度报告正文的管理人互联网网址	http://www.galaxyasset.com
基金年度报告备置地点	1、上海市世纪大道 1568 号中建大厦 15 楼 2、北京市西城区闹市口大街 1 号院 1 号楼

§ 3 主要财务指标、基金净值表现及利润分配情况

3.1 主要会计数据和财务指标

金额单位：人民币元

3.1.1 期间数据和指标	2012 年	2011 年 7 月 29 日 (基金合同生效日)-2011 年 12 月 31 日
本期已实现收益	-8,671,214.59	-3,567,300.60
本期利润	15,534,835.67	-24,829,220.46
加权平均基金份额本期利润	0.0483	-0.0652
本期加权平均净值利润率	4.95%	-6.65%
本期基金份额净值增长率	4.55%	-7.70%
3.1.2 期末数据和指标	2012 年末	2011 年末
期末可供分配利润	-8,488,637.81	-28,060,932.94
期末可供分配基金份额利润	-0.0373	-0.0772
期末基金资产净值	219,414,922.18	335,465,988.74
期末基金份额净值	0.965	0.923
3.1.3 累计期末指标	2012 年末	2011 年末
基金份额累计净值增长率	-3.50%	-7.70%

注：1. 本基金合同于 2011 年 7 月 29 日生效。

2. 本期已实现收益指基金本期利息收入、投资收益、其他收入（不含公允价值变动收益）扣除相关费用后的余额，本期利润为本期已实现收益加上本期公允价值变动收益。

3. 上述基金业绩指标不包括持有人认购或交易基金的各项费用，计入费用后实际收益水平要低于所列数字。

4. 对期末可供分配利润，采用期末资产负债表中未分配利润与未分配利润中已实现部分的孰低数（为期末余额，不是当期发生数）。

3.2 基金净值表现

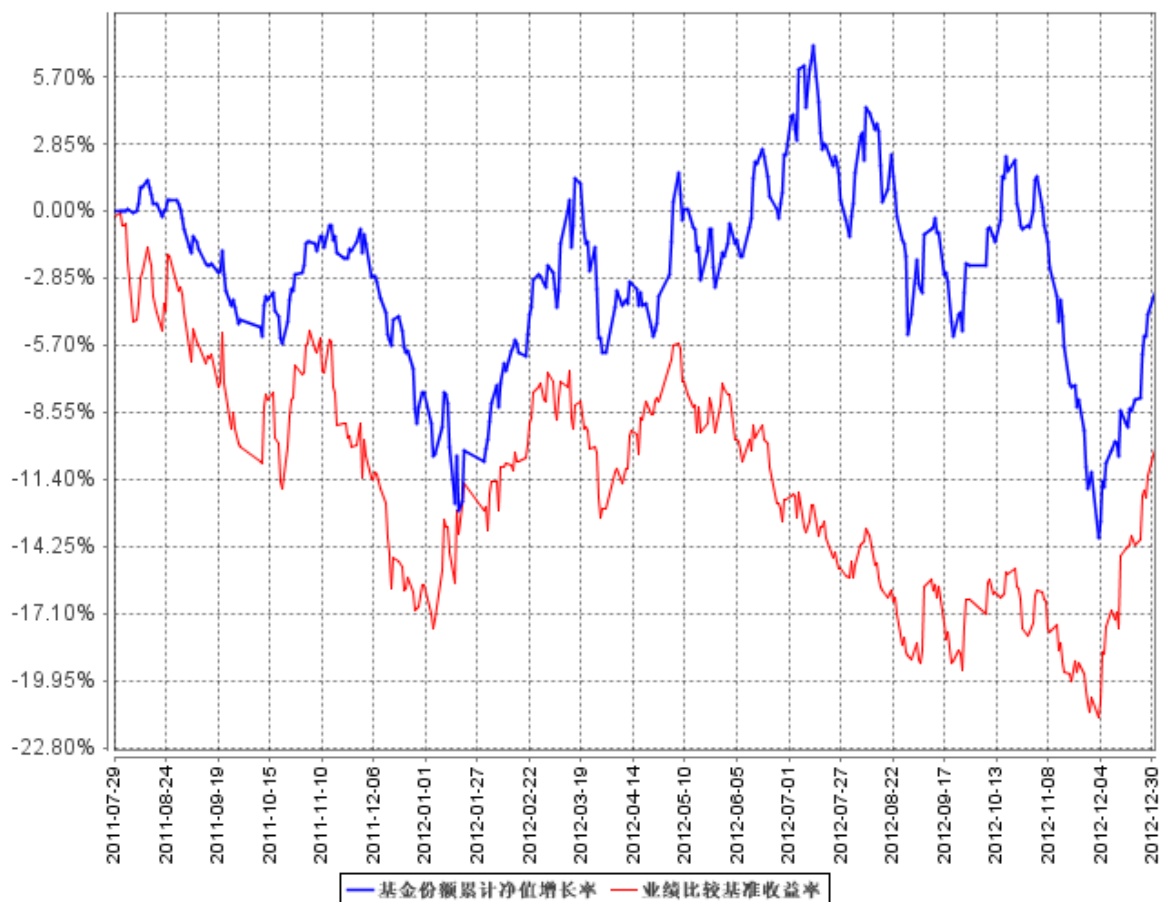
3.2.1 基金份额净值增长率及其与同期业绩比较基准收益率的比较

阶段	份额净值增长率①	份额净值增长率标准差②	业绩比较基准收益率③	业绩比较基准收益率标准差④	①—③	②—④
过去三个月	-1.23%	1.03%	7.72%	0.96%	-8.95%	0.07%
过去六个月	-5.76%	1.10%	2.44%	0.93%	-8.20%	0.17%
过去一年	4.55%	1.06%	6.88%	0.96%	-2.33%	0.10%
自基金合同生效起至今	-3.50%	0.94%	-10.09%	0.99%	6.59%	-0.05%

注：本基金的业绩比较基准为：沪深 300 指数收益率×75%+上证国债指数收益率×25%。

3.2.2 自基金合同生效以来基金份额累计净值增长率变动及其与同期业绩比较基准收益率变动的比较

基金份额累计净值增长率与同期业绩比较基准收益率的历史走势对比图



注：1、本基金合同于 2011 年 7 月 29 日生效。

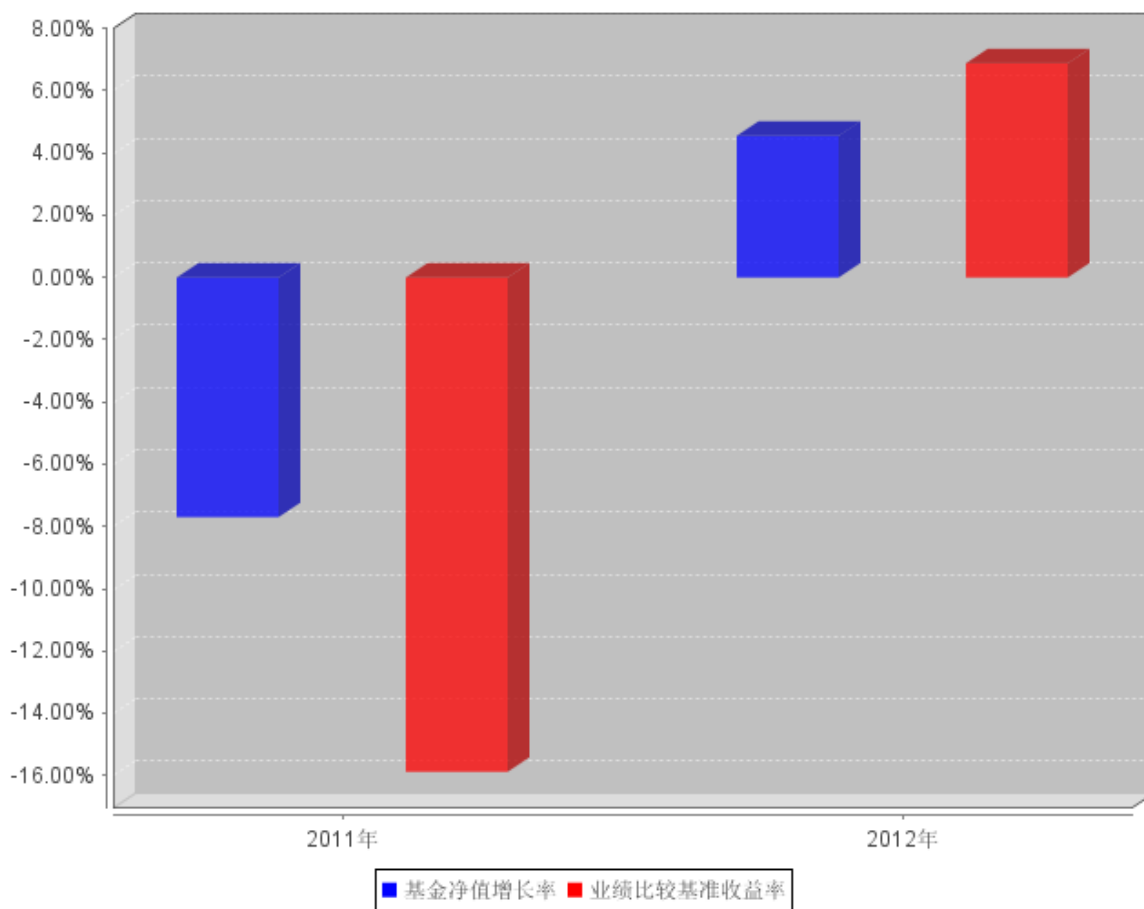
2、按基金合同规定，基金管理人应当自基金合同生效之日起 6 个月内使基金的投资组合比例符合基金合同的有关约定：本基金投资的股票资产占基金资产的 60%—95%，债券、现金等金融工具占

基金资产的比例为 5%-40%，现金或者到期日在一年以内的政府债券不低于基金资产净值的 5%，权证的投资比例不超过基金资产净值的 3%，资产支持证券的投资比例不超过基金资产净值的 20%。本基金将不低于 80%的股票资产投资于受消费驱动的上市公司。

3、截止 2012 年 1 月 29 日建仓期满，本基金各项资产配置符合合同约定。

3.2.3 自基金合同生效以来基金每年净值增长率及其与同期业绩比较基准收益率的比较

自基金合同生效以来基金每年净值增长率及其与同期业绩比较基准收益率的对比图



注：1、本基金合同于 2011 年 7 月 29 日生效。

2、本项目按实际存续期计算，不按整个会计年度进行折算。

3.3 过去三年基金的利润分配情况

年度	每10份基金份额 分红数	现金形式发 放总额	再投资形式发 放总额	年度利润分配合 计	备注
2012	-	-	-	-	
2011	-	-	-	-	
合计	-	-	-	-	

§ 4 管理人报告

4.1 基金管理人及基金经理情况

4.1.1 基金管理人及其管理基金的经验

银河基金管理有限公司设立于 2002 年 6 月 14 日，公司的股东分别为中国银河金融控股有限责任公司（控股股东）、中国石油天然气集团公司、首都机场集团公司、上海市城市建设投资开发总公司、湖南电广传媒股份有限公司。

目前，除本基金外，银河基金管理有限公司另管理 1 只封闭式基金与 12 只开放式证券投资基金，基本情况如下：

1、银丰证券投资基金

类型：契约型封闭式

成立日：2002 年 8 月 15 日

投资目标：为平衡型基金，力求有机融合稳健型和进取型两种投资风格，在控制风险的前提下追求基金资产的长期稳定增值。

2、银河银联系列证券投资基金

本系列基金为契约型开放式基金，由两只基金构成，包括银河稳健证券投资基金和银河收益证券投资基金，每只基金彼此独立运作，并通过基金间相互转换构成一个统一的基金体系。

基金合同生效日：2003 年 8 月 4 日

(1) 银河稳健证券投资基金

投资目标：以稳健的投资风格，构造资本增值与收益水平适度匹配的投资组合，在控制风险的前提下，追求基金资产的长期稳定增值。

(2) 银河收益证券投资基金

投资目标：以债券投资为主，兼顾股票投资，在充分控制风险和保持较高流动性的前提下，实现基金资产的安全及长期稳定增值。

3、银河银泰理财分红证券投资基金

基金运作方式：契约型开放式

基金合同生效日：2004 年 3 月 30 日

基金投资目标：追求资产的安全性和流动性，为投资者创造长期稳定的投资回报

4、银河银富货币市场基金

基金运作方式：契约型开放式

基金合同生效日：2004 年 12 月 20 日

基金投资目标：在确保基金资产安全和高流动性的基础上，追求高于业绩比较基准的回报

5、银河银信添利债券型证券投资基金

基金运作方式：契约型开放式

基金合同生效日：2007 年 3 月 14 日

基金投资目标：在满足本金稳妥与良好流动性的前提下，追求基金资产的长期稳健增值。

6、银河竞争优势成长股票型证券投资基金

基金运作方式：契约型开放式

基金合同生效日：2008 年 5 月 26 日

基金投资目标：在有效控制风险、保持良好流动性的前提下，通过主动式管理，追求基金中长期资本增值。

7、银河行业优选股票型证券投资基金

基金运作方式：契约型开放式

基金合同生效日：2009 年 4 月 24 日

基金投资目标：本基金将“自上而下”的资产配置以及动态行业配置策略与“自下而上”的个股优选策略相结合，优选景气行业或预期景气行业中的优势企业进行投资，在有效控制风险、保持良好流动性的前提下，通过主动式管理，追求基金中长期资本增值。

8、银河沪深 300 价值指数证券投资基金

基金运作方式：契约型开放式

基金合同生效日：2009 年 12 月 28 日

基金投资目标：通过严格的投资程序约束、数学模型优化和跟踪误差控制模型等数量化风险管理手段，追求指数投资相对于业绩比较基准的跟踪误差的最小化。

9、银河蓝筹精选股票型证券投资基金

基金运作方式：契约型开放式

基金合同生效日：2010 年 7 月 16 日

基金投资目标：本基金投资于中国经济中具有代表性和竞争力的蓝筹公司，在有效控制风险的前提下，通过积极主动的投资管理，追求基金资产的长期稳定增值，力争使基金份额持有人分享中国经济持续成长的成果。

10、银河创新成长股票型证券投资基金

基金运作方式：契约型开放式

基金合同生效日：2010 年 12 月 29 日

基金投资目标：本基金投资于具有良好成长性的创新类上市公司，在有效控制风险的前提下，追求基金资产的长期稳定增值。

11、银河保本混合型证券投资基金

基金运作方式：契约型开放式

基金合同生效日：2011 年 5 月 31 日

基金投资目标：本基金应用优化的恒定比例投资保险策略，并引入保证人，在保证本金安全的基础上，通过保本资产与风险资产的动态配置和组合管理，谋求基金资产在保本周期内的稳定增值。

12、银河通利分级债券型证券投资基金

基金运作方式：契约型

基金合同生效日：2012 年 4 月 25 日

基金投资目标：在合理控制风险的前提下，力求为基金份额持有人创造高于业绩比较基准的投资收益。

13、银河主题策略股票型证券投资基金

基金运作方式：契约型开放式

基金合同生效日：2012 年 9 月 21 日

基金投资目标：本基金在严格控制风险的前提下，采用主题投资策略和精选个股策略的方法进行投资，力争实现基金资产的长期稳健增值。

4.1.2 基金经理（或基金经理小组）及基金经理助理简介

姓名	职务	任本基金的基金经理(助理)期限		证券从业年限	说明
		任职日期	离任日期		
刘风	银河消费驱动股票型证券投资	2011 年 7 月 29	-	15	硕士研究生学历，曾先后在中国信达信托投资公司、中国银河证券有限责任公司工作。2002 年 6

华	资基金的基金 经理、研究部总 监	日			月加入银河基金管理有限公司，历任行业研究员、基金经理助理、银河银泰理财分红证券投资基金的基金经理等职务，现任研究部总监。
卢 轶 乔	银河消费驱动 股票型证券投资 基金的基金 经理	2012 年 12 月 21 日	-	5	博士研究生学历，曾就职于建设银行。2008 年 7 月加入银河基金管理有限公司，历任研究员、银河消费驱动股票型证券投资基金的基金经理助理等职。

注：1、上表中刘风华同志的任职日期为该基金基金合同成立日，卢轶乔任职日期均为我公司决定之日；

2、证券从业年限按其从事证券相关行业的从业经历累计年限计算；

3、上表中刘风华同志于 2013 年 2 月起不再担任银河消费驱动股票型证券投资基金的基金经理，该事项于 2013 年 2 月 28 日在《证券时报》上对外公告。

4.2 管理人对报告期内本基金运作遵规守信情况的说明

本报告期内，本基金管理人严格遵守《证券法》、《证券投资基金法》及其各项管理办法、《基金合同》和其他有关法律法规的规定，本着“诚实信用、勤奋律己、创新图强”的原则管理和运用基金资产，在合法合规的前提下谋求基金资产的保值和增值，努力实现基金持有人的利益，无损害基金持有人利益的行为，基金投资范围、投资比例及投资组合符合有关法规及基金合同的规定。

随业务的发展和规模的扩大，本基金管理人将继续秉承“诚信稳健、勤奋律己、创新图强”的理念，严格遵守《证券法》、《证券投资基金法》等法律法规的规定，进一步加强风险管理和完善内部控制体系，为基金份额持有人谋求长期稳健的风险回报。

4.3 管理人对报告期内公平交易情况的专项说明

4.3.1 公平交易制度和控制方法

本基金管理人通过制定严格的公平交易管理制度、投资管理制度，投资权限管理制度、投资备选库管理制度和集中交易制度等一系列制度，从授权管理、研究分析、投资决策、交易执行、行为监控和分析评估等各个环节予以落实，确保公平对待不同投资组合，切实防范利益输送。

在投资决策环节，公司实行统一研究平台和统一的授权管理，所有投资组合经理在获取研究成果及投资建议等方面享有均等机会。公司分不同投资组合类别分别建立了投资备选库，不同投资组合经理之间的持仓和交易等重大非公开投资信息相互隔离。

在交易执行方面，本基金管理人旗下管理的所有投资组合指令均执行集中交易制度，遵循“时间优先、价格优先”的原则，在满足系统公平交易的条件时自动进入公平交易程序，最大程度上

确保公平对待各投资组合。在同日反向交易方面，除法规规定的特殊情况外，公司原则上禁止不同投资组合（完全按照有关指数的构成比例进行投资的组合除外）之间的同日反向交易。

4.3.2 公平交易制度的执行情况

本报告期内，公司旗下管理的所有投资组合严格执行相关法律法规及公司制度，在授权管理、研究分析、投资决策、交易执行、行为监控等方面对公平交易制度予以落实，确保公平对待不同投资组合。同时，公司针对不同投资组合的整体收益率差异以及分投资类别（股票、债券）的收益率差异进行了分析。

针对同向交易部分，本报告期内，公司对旗下管理的所有投资组合（完全复制的指数基金除外），连续四个季度期间内、不同时间窗下（日内、3 日内、5 日内）公开竞价交易的证券进行了价差分析，并针对溢价金额、占优比情况及显著性检验结果进行了梳理和分析，未发现重大异常情况。

针对反向交易部分，公司对旗下不同投资组合临近日的反向交易（包括股票和债券）的交易时间、交易价格进行了梳理和分析，未发现重大异常情况。本报告期内，不存在所有投资组合参与的交易所公开竞价同日反向交易成交较少的单边成交量超过该证券当日成交量的 5% 的情况（完全复制的指数基金除外）。

对于以公司名义进行的一级市场申购等交易，由各投资组合经理均严格按照制度规定，事前确定好申购价格和数量，按照价格优先、比例分配的原则对获配额度进行分配。

4.3.3 异常交易行为的专项说明

本报告期内，未发现本基金与其它投资组合之间有可能导致不公平交易和利益输送的异常交易。

4.4 管理人对报告期内基金的投资策略和业绩表现的说明

4.4.1 报告期内基金投资策略和运作分析

2012 年整体经济运行在上半年延续 2011 年的下行，但在下半年早周期行业的房地产、汽车等行业出现了回升，同时制造业库存开始逐步下降。通胀总体在下半年有所缓和；海外来看，欧洲美国经济有一定起色，但整体依然疲弱。

2012 年上证指数出现先抑后扬的大幅度震荡。房地产、金融等行业全年表现居前，而通信、电力设备等行业表现较差，另外，本基金持仓较多的白酒受到一系列事件影响下跌较多。全市场

估值角度来看，由于市场整体估值继续整体下移，中小板和创业板持续下跌后相对于主板的估值溢价并未明显改变，同时板块整体面临扩容和解禁压力，且经济回落和流动性收紧的过程中小公司受到影响更大，整体表现依然不佳，但其中基本面情况良好的股票表现出了一定的相对收益。

本基金成立后，采取了稳步建仓的策略，上半年伴随市场下跌逐步买入契约规定的消费类个股，缓步提高股票仓位。该策略在前期取得了较好的成效，使得基金净值显著强于市场。但是随着十二月金融地产等行业的走强，持仓的部分消费类股票出现急速下跌，基金净值遭受了一定的损失。

截至期末，本基金股票仓位 45.22%，基金资产主要配置在食品饮料和医药、纺织服装、零售等消费行业，此外也持有部分机械行业的个股。

4.4.2 报告期内基金的业绩表现

2012 年消费驱动业绩比较基准收益率为 6.88%，消费驱动净值增长率为 4.55%。

4.5 管理人对宏观经济、证券市场及行业走势的简要展望

整体上我们预期经济基本面仍需要一定的调整和消化，但从中短期来看，经济面存在一定的向好势头，房地产、汽车等销售的增强，带动新开工和其他相关产业链的上升预期，另外新政府上台也带来较强的基建启动预期，考虑通胀短期有下降趋势，政府目前面临的是较为宽松的货币环境，因此宏观环境有利于市场的继续走好，但房地产销售带动价格启动后政策压力的预期越来越强烈，可能预示着一定的政策风险。

总体来看，我们认为在目前经济企稳回升、房地产新开工回升、新政府的可能的积极财政政策偏政策这三个因素影响下，市场的投资机会还是会一定时间内延续，短期继续看好在受益于经济企稳回升的相关领域。同时我们也看到新政府的对于经济结构和增长方式改革的积极态度，认为在一些符合社会发展方向的领域会出现主题性的机会。另外，考虑本轮经济回升在较高的通胀环境下，不应对周期类行业的回升幅度和可持续性难过于乐观。

2012 年，我们判断 A 股市场会再次呈现宽幅震荡的走势，在当前整体估值水平较低的情况下，市场有望出现结构性机会，业绩保持良好增速同时估值水平又相对合理的行业和公司会显著强于市场。

我们的投资策略将是保持灵活的股票仓位，持续努力地在消费类股票中寻找估值合理且长期成长潜力巨大的个股，此外我们也会尽力根据宏观经济、政策、估值、流动性等因素的变化来把握周期股的波段操作机会，并适度参与部分主题投资。

4.6 管理人对报告期内基金估值程序等事项的说明

本基金管理人制定了健全、有效的估值政策和程序，基金会计部按照管理层批准后的估值政策进行估值。

对于在交易所上市的证券，采用交易所发布的行情信息来估值。对于固定收益品种，采用证券投资基金估值工作小组免费提供的固定收益品种的估值处理标准。

除了投资总监外，其他基金经理不参与估值政策的决策。但是对于非活跃投资品种，基金经理可以提供估值建议。

上述参与估值流程各方之间无任何重大利益冲突。

4.7 管理人对报告期内基金利润分配情况的说明

本基金于 2011 年 7 月 29 日成立，根据《基金合同》有关规定“本基金收益每年最多分配 12 次，每次基金收益分配比例不低于收益分配基准日可供分配利润的 20%”“基金收益分配后每一基金份额净值不能低于面值”。2011 年末进行利润分配。截止 2012 年年底，本基金可供分配利润为-8,488,637.81 元，无需进行利润分配。

§ 5 托管人报告

5.1 报告期内本基金托管人遵规守信情况声明

本报告期，中国建设银行股份有限公司在本基金的托管过程中，严格遵守了《证券投资基金法》、基金合同、托管协议和其他有关规定，不存在损害基金份额持有人利益的行为，完全尽职尽责地履行了基金托管人应尽的义务。

5.2 托管人对报告期内本基金投资运作遵规守信、净值计算、利润分配等情况的说明

本报告期，本托管人按照国家有关规定、基金合同、托管协议和其他有关规定，对本基金的基金资产净值计算、基金费用开支等方面进行了认真的复核，对本基金的投资运作方面进行了监督，未发现基金管理人有关损害基金份额持有人利益的行为。

报告期内，本基金未实施利润分配。

5.3 托管人对本年度报告中财务信息等内容的真实、准确和完整发表意见

本托管人复核审查了本报告中的财务指标、净值表现、利润分配情况、财务会计报告、投资组合报告等内容，保证复核内容不存在虚假记载、误导性陈述或者重大遗漏。

§ 6 审计报告

本报告期内本基金由安永华明会计师事务所（特殊普通合伙）出具标准无保留意见审计报告。投资者可通过年度报告正文查看审计报告全文。

§ 7 年度财务报表

7.1 资产负债表

会计主体：银河消费驱动股票型证券投资基金

报告截止日：2012 年 12 月 31 日

单位：人民币元

资产	附注号	本期末 2012 年 12 月 31 日	上年度末 2011 年 12 月 31 日
资产：			
银行存款	7.4.7.1	11,897,598.64	56,707,363.17
结算备付金		-	127,392.36
存出保证金		1,341.67	94,272.66
交易性金融资产	7.4.7.2	207,923,088.54	154,020,034.10
其中：股票投资		184,999,188.54	151,712,259.10
基金投资		-	-
债券投资		22,923,900.00	2,307,775.00
资产支持证券投资		-	-
衍生金融资产	7.4.7.3	-	-
买入返售金融资产	7.4.7.4	-	50,000,275.00
应收证券清算款		-	-
应收利息	7.4.7.5	515,210.36	50,104.23
应收股利		-	-
应收申购款		27,959.03	80,002,855.54
递延所得税资产		-	-
其他资产	7.4.7.6	-	-
资产总计		220,365,198.24	341,002,297.06
负债和所有者权益	附注号	本期末 2012 年 12 月 31 日	上年度末 2011 年 12 月 31 日
负债：			
短期借款		-	-
交易性金融负债		-	-
衍生金融负债	7.4.7.3	-	-
卖出回购金融资产款		-	-
应付证券清算款		-	4,782,001.39
应付赎回款		140,405.95	92,849.49

应付管理人报酬		264,014.63	361,298.26
应付托管费		44,002.42	60,216.37
应付销售服务费		-	-
应付交易费用	7.4.7.7	121,324.26	49,592.90
应交税费		-	-
应付利息		-	-
应付利润		-	-
递延所得税负债		-	-
其他负债	7.4.7.8	380,528.80	190,349.91
负债合计		950,276.06	5,536,308.32
所有者权益：			
实收基金	7.4.7.9	227,461,831.54	363,526,921.68
未分配利润	7.4.7.10	-8,046,909.36	-28,060,932.94
所有者权益合计		219,414,922.18	335,465,988.74
负债和所有者权益总计		220,365,198.24	341,002,297.06

注：（1）报告截止日 2012 年 12 月 31 日，基金份额净值 0.965 元，基金份额总额 227,461,831.54 份。

（2）本基金合同于 2011 年 7 月 29 日生效，上年度可比期间自 2011 年 7 月 29 日至 2011 年 12 月 31 日。

7.2 利润表

会计主体：银河消费驱动股票型证券投资基金

本报告期：2012 年 1 月 1 日至 2012 年 12 月 31 日

单位：人民币元

项目	附注号	本期 2012 年 1 月 1 日至 2012 年 12 月 31 日	上年度可比期间 2011 年 7 月 29 日(基 金合同生效日)至 2011 年 12 月 31 日
一、收入		22,224,212.59	-21,354,343.93
1. 利息收入		1,231,187.31	1,622,313.35
其中：存款利息收入	7.4.7.11	396,496.87	540,582.09
债券利息收入		522,133.59	6,531.50
资产支持证券利息收入		-	-
买入返售金融资产收入		312,556.85	1,075,199.76
其他利息收入		-	-
2. 投资收益（损失以“-”填列）		-3,476,100.68	-2,043,164.17
其中：股票投资收益	7.4.7.12	-5,756,432.90	-2,274,588.82
基金投资收益		-	-
债券投资收益	7.4.7.13	4,753.44	-
资产支持证券投资收益		-	-

衍生工具收益	7.4.7.14	-	-
股利收益	7.4.7.15	2,275,578.78	231,424.65
3. 公允价值变动收益（损失以“-”号填列）	7.4.7.16	24,206,050.26	-21,261,919.86
4. 汇兑收益（损失以“-”号填列）		-	-
5. 其他收入（损失以“-”号填列）	7.4.7.17	263,075.70	328,426.75
减：二、费用		6,689,376.92	3,474,876.53
1. 管理人报酬	7.4.10.2.1	4,708,031.36	2,368,896.80
2. 托管费	7.4.10.2.2	784,671.95	394,816.14
3. 销售服务费		-	-
4. 交易费用	7.4.7.18	788,577.57	516,893.55
5. 利息支出		-	-
其中：卖出回购金融资产支出		-	-
6. 其他费用	7.4.7.19	408,096.04	194,270.04
三、利润总额（亏损总额以“-”号填列）		15,534,835.67	-24,829,220.46
减：所得税费用		-	-
四、净利润（净亏损以“-”号填列）		15,534,835.67	-24,829,220.46

7.3 所有者权益（基金净值）变动表

会计主体：银河消费驱动股票型证券投资基金

本报告期：2012 年 1 月 1 日至 2012 年 12 月 31 日

单位：人民币元

项目	本期 2012 年 1 月 1 日至 2012 年 12 月 31 日		
	实收基金	未分配利润	所有者权益合计
一、期初所有者权益（基金净值）	363,526,921.68	-28,060,932.94	335,465,988.74
二、本期经营活动产生的基金净值变动数（本期利润）	-	15,534,835.67	15,534,835.67
三、本期基金份额交易产生的基金净值变动数（净值减少以“-”号填列）	-136,065,090.14	4,479,187.91	-131,585,902.23
其中：1. 基金申购款	110,573,282.29	-1,068,150.52	109,505,131.77
2. 基金赎回款	-246,638,372.43	5,547,338.43	-241,091,034.00
四、本期向基金份额持有人分配利润产生的基金净	-	-	-

值变动（净值减少以“-”号填列）			
五、期末所有者权益（基金净值）	227,461,831.54	-8,046,909.36	219,414,922.18
项目	上年度可比期间 2011年7月29日(基金合同生效日)至2011年12月31日		
	实收基金	未分配利润	所有者权益合计
一、期初所有者权益（基金净值）	524,132,937.88	-	524,132,937.88
二、本期经营活动产生的基金净值变动数（本期利润）	-	-24,829,220.46	-24,829,220.46
三、本期基金份额交易产生的基金净值变动数（净值减少以“-”号填列）	-160,606,016.20	-3,231,712.48	-163,837,728.68
其中：1. 基金申购款	89,427,410.63	-7,298,202.87	82,129,207.76
2. 基金赎回款	-250,033,426.83	4,066,490.39	-245,966,936.44
四、本期向基金份额持有人分配利润产生的基金净值变动（净值减少以“-”号填列）	-	-	-
五、期末所有者权益（基金净值）	363,526,921.68	-28,060,932.94	335,465,988.74

报表附注为财务报表的组成部分。

本报告 7.1 至 7.4 财务报表由下列负责人签署：

尤象都

陈勇

董伯儒

基金管理公司负责人

主管会计工作负责人

会计机构负责人

7.4 报表附注

7.4.1 基金基本情况

银河消费驱动股票型证券投资基金(以下简称“本基金”),系经中国证券监督管理委员会(以下简称“中国证监会”)证监许可[2011]710号《关于核准银河消费驱动股票型证券投资基金募集的批复》的核准,由银河基金管理有限公司作为管理人向社会公开募集,基金合同于2011年7月29日正式生效,首次设立募集规模为524,132,937.88份基金份额。本基金为契约型开放式,存续期限不定。本基金的基金管理人为银河基金管理有限公司,注册登记机构为中国证券登记结算有限责任公司,基金托管人为中国建设银行股份有限公司。

本基金的投资范围为具有良好流动性的金融工具，包括国内依法发行上市的股票（包括中小板、创业板及其他经中国证监会核准上市的股票）、债券、货币市场工具、权证、资产支持证券，以及法律法规或中国证监会允许基金投资的其他金融工具（但须符合中国证监会的相关规定）。本基金投资的股票资产占基金资产的 60%—95%，债券、现金等金融工具占基金资产的比例为 5%—40%，现金或者到期日在一年以内的政府债券不低于基金资产净值的 5%，权证的投资比例不超过基金资产净值的 3%，资产支持证券的投资比例不超过基金资产净值的 20%。本基金将不低于 80% 的股票资产投资于受消费驱动的上市公司。

本基金的业绩比较标准是：沪深 300 指数收益率×75%+上证国债指数收益率×25%。

7.4.2 会计报表的编制基础

本财务报表系按照中国财政部 2006 年 2 月颁布的《企业会计准则—基本准则》和 38 项具体会计准则、其后颁布的应用指南、解释以及其他相关规定（以下合称“企业会计准则”）编制，同时，对于在具体会计核算和信息披露方面，也参考了中国证券投资基金业协会修订的《证券投资基金会计核算业务指引》、中国证监会制定的《关于进一步规范证券投资基金估值业务的指导意见》、《关于证券投资基金执行〈企业会计准则〉估值业务及份额净值计价有关事项的通知》、《证券投资基金信息披露管理办法》、《证券投资基金信息披露内容与格式准则》第 2 号《年度报告的内容与格式》、《证券投资基金信息披露编报规则》第 3 号《会计报表附注的编制及披露》、《证券投资基金信息披露 XBRL 模板第 3 号〈年度报告和半年度报告〉》及其他中国证监会颁布的相关规定。

本财务报表以本基金持续经营为基础列报。

7.4.3 遵循企业会计准则及其他有关规定的声明

本财务报表符合企业会计准则的要求，真实、完整地反映了本基金于 2012 年 12 月 31 日的财务状况以及 2012 年度的经营成果和净值变动情况。

7.4.4 重要会计政策和会计估计

本基金财务报表所载财务信息依照企业会计准则、《证券投资基金会计核算业务指引》和其他相关规定所厘定的主要会计政策和会计估计编制。

7.4.4.1 会计年度

本基金会计年度采用公历年度，即每年 1 月 1 日起至 12 月 31 日止。

7.4.4.2 记账本位币

本基金记账本位币和编制本财务报表所采用的货币均为人民币。除有特别说明外，均以人民币元为单位表示。

7.4.4.3 金融资产和金融负债的分类

金融工具是指形成本基金的金融资产（或负债），并形成其他单位的金融负债（或资产）或权益工具的合同。

(1) 金融资产分类

本基金的金融资产于初始确认时分为以下两类：以公允价值计量且其变动计入当期损益的金融资产、贷款和应收款项；

本基金目前持有的以公允价值计量且其变动计入当期损益的金融资产主要包括股票投资、债券投资和衍生工具（主要系权证投资）；

(2) 金融负债分类

本基金的金融负债于初始确认时归类为以公允价值计量且其变动计入当期损益的金融负债和其他金融负债。本基金目前持有的金融负债划分为其他金融负债。

7.4.4.4 金融资产和金融负债的初始确认、后续计量和终止确认

本基金于成为金融工具合同的一方时确认一项金融资产或金融负债。

划分为以公允价值计量且其变动计入当期损益的金融资产的股票、债券等，以及不作为有效套期工具的衍生工具，按照取得时的公允价值作为初始确认金额，相关的交易费用在发生时计入当期损益；

在持有以公允价值计量且其变动计入当期损益的金融资产期间取得的利息或现金股利，应当确认为当期收益。每日，本基金将以公允价值计量且其变动计入当期损益的金融资产或金融负债的公允价值变动计入当期损益；

处置该金融资产或金融负债时，其公允价值与初始入账金额之间的差额应确认为投资收益，同时调整公允价值变动收益；

当收取该金融资产现金流量的合同权利终止，或该金融资产已转移，且符合金融资产转移的终止确认条件的，金融资产将终止确认；

当金融负债的现时义务全部或部分已经解除的，该金融负债或其一部分将终止确认；

金融资产转移，是指本基金将金融资产让与或交付给该金融资产发行方以外的另一方（转入方）；本基金已将金融资产所有权上几乎所有的风险和报酬转移给转入方的，终止确认该金融资产；保留了金融资产所有权上几乎所有的风险和报酬的，不终止确认该金融资产；本基金既没有转移也没有保留金融资产所有权上几乎所有的风险和报酬的，分别下列情况处理：放弃了对该金融资产控制的，终止确认该金融资产并确认产生的资产和负债；未放弃对该金融资产控制的，按照其继续涉入所转移金融资产的程度确认有关金融资产，并相应确认有关负债；

本基金主要金融工具的成本计价方法具体如下：

(1) 股票投资

买入股票于成交日确认为股票投资，股票投资成本，按成交日应支付的全部价款扣除交易费用入账；

卖出股票于成交日确认股票投资收益，卖出股票的成本按移动加权平均法于成交日结转；

(2) 债券投资

买入债券于成交日确认为债券投资。债券投资成本，按成交日应支付的全部价款扣除交易费用入账，其中所包含的债券应收利息单独核算，不构成债券投资成本；

买入零息债券视同到期一次性还本付息的附息债券，根据其发行价、到期价和发行期限按直线法推算内含票面利率后，按上述会计处理方法核算；

卖出债券于成交日确认债券投资收益，卖出债券的成本按移动加权平均法结转；

(3) 权证投资

买入权证于成交日确认为权证投资。权证投资成本按成交日应支付的全部价款扣除交易费用后入账；

卖出权证于成交日确认衍生工具投资收益，卖出权证的成本按移动加权平均法于成交日结转；

(4) 分离交易可转债

申购新发行的分离交易可转债于获得日，按可分离权证公允价值占分离交易可转债全部公允价值的比例将购买分离交易可转债实际支付全部价款的一部分确认为权证投资成本，按实际支付的全部价款扣减可分离权证确定的成本确认债券成本；

上市后，上市流通的债券和权证分别按上述(2)、(3)中相关原则进行计算；

(5) 回购协议

基金持有的回购协议（封闭式回购），以成本列示，按实际利率（当实际利率与合同利率差异较小时，也可以用合同利率）在实际持有期间内逐日计提利息。

7.4.4.5 金融资产和金融负债的估值原则

公允价值是指在公平交易中熟悉情况的交易双方自愿进行资产交换或者债务清偿的金额。本基金的公允价值的计量分为三个层次，第一层次是本基金在计量日能获得相同资产或负债在活跃市场上报价的，以该报价为依据确定公允价值；第二层次是本基金在计量日能获得类似资产或负债在活跃市场上的报价，或相同或类似资产或负债在非活跃市场上的报价的，以该报价为依据做必要调整确定公允价值；第三层次是本基金无法获得相同或类似资产可比市场交易价格的，以其他反映市场参与者对资产或负债定价时所使用的参数为依据确定公允价值。本基金主要金融工具的估值方法如下：

1) 股票投资

(1) 上市流通的股票的估值

上市流通的股票按估值日该股票在证券交易所的收盘价估值。估值日无交易的但最近交易日后经济环境未发生重大变化且证券发行机构未发生影响证券价格的重大事件的，按最近交易日的收盘价估值；如最近交易日后经济环境发生了重大变化或证券发行机构发生了影响证券价格的重大事件，可参考类似投资品种的现行市价及重大变化因素，调整最近交易市价，确定公允价值。如有充足证据表明最近交易市价不能真实反映公允价值，调整最近交易市价，确定公允价值；

(2) 未上市的股票的估值

A. 送股、转增股、公开增发新股或配股的股票，以其在证券交易所挂牌的同一证券估值日的估值方法估值；

B. 首次公开发行的股票，采用估值技术确定公允价值，在估值技术难以可靠计量公允价值的情况下，按其成本价计算；

首次公开发行有明确锁定期的股票，同一股票在交易所上市后，以其在证券交易所挂牌的同一证券估值日的估值方法估值；

C. 非公开发行有明确锁定期的股票的估值

本基金投资的非公开发行的股票按以下方法估值：

a. 估值日在证券交易所上市交易的同一股票的市价低于非公开发行股票初始取得成本时，采用在证券交易所的同一股票的市价作为估值日该非公开发行股票的价值；

b. 估值日在证券交易所上市交易的同一股票的市价高于非公开发行股票初始取得成本时，按中国证监会相关规定处理；

2) 债券投资

(1) 证券交易所市场实行净价交易的债券按估值日收盘价估值。估值日无交易的但最近交易日

后经济环境未发生重大变化且证券发行机构未发生影响证券价格的重大事件的，按最近交易日的收盘价估值；如最近交易日后经济环境发生了重大变化或证券发行机构发生了影响证券价格的重大事件，可参考类似投资品种的现行市价及重大变化因素，调整最近交易市价，确定公允价值。如有充足证据表明最近交易市价不能真实反映公允价值，调整最近交易市价，确定公允价值；

(2) 证券交易所市场未实行净价交易的债券按估值日收盘价减去债券收盘价中所含的债券应收利息得到的净价进行估值。估值日无交易的但最近交易日后经济环境未发生重大变化且证券发行机构未发生影响证券价格的重大事件的，按最近交易日债券收盘净价估值；如最近交易日后经济环境发生了重大变化或证券发行机构发生了影响证券价格的重大事件，可参考类似投资品种的现行市价及重大变化因素，调整最近交易市价，确定公允价值。如有充足证据表明最近交易市价不能真实反映公允价值，调整最近交易市价，确定公允价值；

(3) 未上市债券、交易所以大宗交易方式转让的资产支持证券，采用估值技术确定公允价值，在估值技术难以可靠计量公允价值的情况下，按成本进行后续计量；

(4) 在全国银行间债券市场交易的债券、资产支持证券等固定收益品种，采用估值技术确定公允价值；

3) 权证投资

(1) 上市流通的权证按估值日该权证在证券交易所的收盘价估值。估值日无交易的但最近交易日后经济环境未发生重大变化且证券发行机构未发生影响证券价格的重大事件的，按最近交易日的收盘价估值；如最近交易日后经济环境发生了重大变化或证券发行机构发生了影响证券价格的重大事件，可参考类似投资品种的现行市价及重大变化因素，调整最近交易市价，确定公允价值。如有充足证据表明最近交易市价不能真实反映公允价值，调整最近交易市价，确定公允价值；

(2) 未上市流通的权证，采用估值技术确定公允价值，在估值技术难以可靠计量公允价值的情况下，按成本计量；

(3) 因持有股票而享有的配股权证，采用估值技术确定公允价值进行估值；

4) 分离交易可转债

分离交易可转债，上市日前，采用估值技术分别对债券和权证进行估值；自上市日起，上市流通的债券和权证分别按上述 2)、3) 中的相关原则进行估值；

5) 其他

(1) 如有确凿证据表明按上述方法进行估值不能客观反映金融资产公允价值的，基金管理人可根据具体情况与基金托管人商定后，按最能反映公允价值的方法估值；

(2) 如有新增事项，按国家最新规定估值。

7.4.4.6 金融资产和金融负债的抵销

当本基金具有抵销已确认金融资产和金融负债的法定权利，且该种法定权利现在是可执行的，同时本基金计划以净额结算或同时变现该金融资产和清偿该金融负债时，金融资产和金融负债以相互抵销后的金额在资产负债表内列示。除此以外，金融资产和金融负债在资产负债表内分别列示，不予相互抵销。

7.4.4.7 实收基金

实收基金为对外发行的基金份额总额所对应的金额。由于申购和赎回引起的实收基金份额变动分别于基金申购确认日及基金赎回确认日确认。上述申购和赎回分别包括基金转换所引起的转入基金的实收基金增加和转出基金的实收基金减少。

7.4.4.8 损益平准金

损益平准金包括已实现损益平准金和未实现损益平准金。已实现损益平准金指在申购或赎回基金份额时，申购或赎回款项中包含的按累计未分配的已实现收益/(损失)占基金净值比例计算的金额。未实现损益平准金指在申购或赎回基金份额时，申购或赎回款项中包含的按累计未实现利得/(损失)占基金净值比例计算的金额。损益平准金于基金申购确认日或基金赎回确认日确认。

未实现损益平准金与已实现损益平准金均在“损益平准金”科目中核算，并于期末全额转入“未分配利润/(累计亏损)”。

7.4.4.9 收入/(损失)的确认和计量

(1) 存款利息收入按存款的本金与适用的利率逐日计提的金额入账。若提前支取定期存款，按协议规定的利率及持有期重新计算存款利息收入，并根据提前支取所实际收到的利息收入与账面已确认的利息收入的差额确认利息损失，列入利息收入减项，存款利息收入以净额列示；

(2) 债券利息收入按债券票面价值与票面利率或内含票面利率计算的金额扣除应由债券发行企业代扣代缴的个人所得税后的净额确认，在债券实际持有期内逐日计提；

(3) 资产支持证券利息收入按证券票面价值与票面利率计算的金额，扣除应由资产支持证券发行企业代扣代缴的个人所得税后的净额确认，在证券实际持有期内逐日计提；

(4) 买入返售金融资产收入，按买入返售金融资产的摊余成本及实际利率（当实际利率与合同利率差异较小时，也可以用合同利率），在回购期内逐日计提；

(5) 股票投资收益/(损失)于卖出股票成交日确认，并按卖出股票成交金额与其成本的差额入账；

(6) 债券投资收益/(损失)于成交日确认，并按成交总额与其成本、应收利息的差额入账；

(7) 衍生工具收益/(损失)于卖出权证成交日确认,并按卖出权证成交金额与其成本的差额入账;

(8) 股利收益于除息日确认,并按上市公司宣告的分红派息比例计算的金额扣除应由上市公司代扣代缴的个人所得税后的净额入账;

(9) 公允价值变动收益/(损失)系本基金持有的采用公允价值模式计量的交易性金融资产、交易性金融负债等公允价值变动形成的应计入当期损益的利得或损失;

(10) 其他收入在主要风险和报酬已经转移给对方,经济利益很可能流入且金额可以可靠计量的时候确认。

7.4.4.10 费用的确认和计量

(1) 基金管理费按前一日基金资产净值的 1.50%的年费率逐日计提;

(2) 基金托管费按前一日基金资产净值的 0.25%的年费率逐日计提;

(3) 卖出回购金融资产支出,按卖出回购金融资产的摊余成本及实际利率(当实际利率与合同利率差异较小时,也可以用合同利率)在回购期内逐日计提;

(4) 其他费用系根据有关法规及相应协议规定,按实际支出金额,列入当期基金费用。如果影响基金份额净值小数点后第四位的,则采用待摊或预提的方法。

7.4.4.11 基金的收益分配政策

(1) 本基金的每一基金份额享有同等收益分配权;

(2) 基金收益分配后每一基金份额净值不能低于面值,即基金收益分配基准日的基金份额净值减去每单位基金份额收益分配金额后不能低于面值;

(3) 本基金收益每年最多分配 12 次,每次基金收益分配比例不低于收益分配基准日可供分配利润的 20%;

(4) 基金合同生效不满 3 个月可不进行收益分配;

(5) 本基金收益分配方式分为两种:现金分红与红利再投资,投资人可选择现金红利或将现金红利按除息日的单位净值自动转为基金份额进行再投资;如果基金份额持有人未选择收益分配方式,则默认为现金分红方式;

(6) 基金红利发放日距离收益分配基准日(即可供分配利润计算截至日)的时间不得超过 15 个工作日;

(7) 收益分配时所发生的银行转账或其他手续费用由投资人自行承担。当投资人的现金红利小于一定金额,不足以支付银行转账或其他手续费用时,基金注册登记机构可将投资人的现金红

利按除息日的基金份额净值自动转为基金份额；

(8) 法律、法规或监管机构另有规定的从其规定。

7.4.5 会计政策和会计估计变更以及差错更正的说明

7.4.5.1 会计政策变更的说明

本基金本报告期无会计政策变更。

7.4.5.2 会计估计变更的说明

本基金本报告期无会计估计变更。

7.4.5.3 差错更正的说明

本基金本报告期无重大会计差错的内容和更正金额。

7.4.6 税项

1. 印花税

经国务院批准，财政部、国家税务总局研究决定，自 2008 年 4 月 24 日起，调整证券（股票）交易印花税税率，由原先的 3‰调整为 1‰；

经国务院批准，财政部、国家税务总局研究决定，自 2008 年 9 月 19 日起，调整由出让方按证券（股票）交易印花税税率缴纳印花税，受让方不再征收，税率不变；

根据财政部、国家税务总局财税字[2005]103 号文《关于股权分置试点改革有关税收政策问题的通知》的规定，股权分置改革过程中因非流通股股东向流通股股东支付对价而发生的股权转让，暂免征收印花税。

2. 营业税、企业所得税

根据财政部、国家税务总局财税字[2004]78 号文《关于证券投资基金税收政策的通知》的规定，自 2004 年 1 月 1 日起，对证券投资基金（封闭式证券投资基金，开放式证券投资基金）管理人运用基金买卖股票、债券的差价收入，继续免征营业税和企业所得税；

根据财政部、国家税务总局财税字[2005]103 号文《关于股权分置试点改革有关税收政策问题的通知》的规定，股权分置改革中非流通股股东通过对价方式向流通股股东支付的股份、现金等收入，暂免征收流通股股东应缴纳的企业所得税；

根据财政部、国家税务总局财税[2008]1 号文《关于企业所得税若干优惠政策的通知》的规定，对证券投资基金从证券市场中取得的收入，包括买卖股票、债券的差价收入，股权的股息、红利收入，债券的利息收入及其他收入，暂不征收企业所得税。

3. 个人所得税

根据财政部、国家税务总局财税字[2002]128 号文《关于开放式证券投资基金有关税收问题的通知》的规定，对基金取得的股票的股息、红利收入，债券的利息收入、储蓄存款利息收入，由上市公司、发行债券的企业和银行在向基金支付上述收入时代扣代缴 20%的个人所得税；

根据财政部、国家税务总局财税字[2005]107 号文《关于股息红利有关个人所得税政策的补充通知》的规定，自 2005 年 6 月 13 日起，对证券投资基金从上市公司分配取得的股息红利所得，按照财税[2005]102 号文规定，扣缴义务人在代扣代缴个人所得税时，减按 50%计算应纳税所得额；

根据财政部、国家税务总局财税字[2005]103 号文《关于股权分置试点改革有关税收政策问题的通知》的规定，股权分置改革中非流通股股东通过对价方式向流通股股东支付的股份、现金等收入，暂免征收流通股股东应缴纳的个人所得税；

根据财政部、国家税务总局财税字[2008]132 号文《财政部、国家税务总局关于储蓄存款利息所得有关个人所得税政策的通知》的规定，自 2008 年 10 月 9 日起，对储蓄存款利息所得暂免征收个人所得税。

7.4.7 关联方关系

关联方名称	与本基金的关系
银河基金管理有限公司	基金管理人、基金销售机构
中国建设银行股份有限公司	基金托管人、基金代销机构
中国银河金融控股有限责任公司	基金管理人的第一大股东
中国石油天然气集团公司	基金管理人的股东
首都机场集团公司	基金管理人的股东
上海市城市建设投资开发总公司	基金管理人的股东
湖南电广传媒股份有限公司	基金管理人的股东
中国银河证券股份有限公司	受基金管理人第一大股东控制、基金代销机构

7.4.8 本报告期及上年度可比期间的关联方交易

7.4.8.1 通过关联方交易单元进行的交易

7.4.8.1.1 股票交易

金额单位：人民币元

关联方名称	本期 2012 年 1 月 1 日至 2012 年 12 月 31 日		上年度可比期间 2011 年 7 月 29 日 (基金合同生效日) 至 2011 年 12 月 31 日	
	成交金额	占当期股票 成交总额的 比例	成交金额	占当期股票 成交总额的比 例

中国银河证券股份有限公司	41,919,768.02	7.94%	346,320,923.93	86.74%
--------------	---------------	-------	----------------	--------

债券交易

金额单位：人民币元

关联方名称	本期 2012年1月1日至2012年12月31日		上年度可比期间 2011年7月29日(基金合同生效日)至2011年12月31日	
	成交金额	占当期债券成交总额的比例	成交金额	占当期债券成交总额的比例
中国银河证券股份有限公司	-	-	2,862,450.74	100.00%

注：本基金本报告期末通过关联方交易单元进行债券交易。

债券回购交易

金额单位：人民币元

关联方名称	本期 2012年1月1日至2012年12月31日		上年度可比期间 2011年7月29日(基金合同生效日)至2011年12月31日	
	回购成交金额	占当期债券回购成交总额的比例	回购成交金额	占当期债券回购成交总额的比例
中国银河证券股份有限公司	-	-	1,120,000,000.00	100.00%

注：本基金本报告期末通过关联方交易单元进行回购交易。

7.4.8.1.2 权证交易

本基金本报告期及上年度可比期间未通过关联方交易单元进行权证交易。

7.4.8.1.3 应支付关联方的佣金

金额单位：人民币元

关联方名称	本期 2012年1月1日至2012年12月31日			
	当期佣金	占当期佣金总量的比例	期末应付佣金余额	占期末应付佣金总额的比例
中国银河证券股份有限公司	35,281.89	7.80%	-	-
关联方名称	上年度可比期间 2011年7月29日(基金合同生效日)至2011年12月31日			

	当期 佣金	占当期佣金 总量的比例	期末应付佣金余额	占期末应付佣金 总额的比例
中国银河证券 股份有限公司	287,597.05	86.77%	2,824.07	6.05%

注：上述佣金按市场佣金率计算，扣除证券公司需承担的费用（包括但不限于买（卖）经手费、证券结算风险基金和买（卖）证管费等）。管理人因此从关联方获取的其他服务主要包括：为本基金提供的证券投资研究成果和市场信息服务。

7.4.8.2 关联方报酬

7.4.8.2.1 基金管理费

单位：人民币元

项目	本期 2012年1月1日至2012年12 月31日	上年度可比期间 2011年7月29日(基金合同生效日) 至2011年12月31日
当期发生的基金应支付 的管理费	4,708,031.36	2,368,896.80
其中：支付销售机构的客 户维护费	988,851.62	695,678.19

注：2012年末未支付管理费余额 264,014.63 元，2011年末未支付管理费余额 361,298.26 元。

基金管理费按前一日的基金资产净值的 1.50% 的年费率计提。计算方法如下：

$$H = E \times 1.50\% / \text{当年天数}$$

H 为每日应支付的基金管理费

E 为前一日的基金资产净值

基金管理费每日计提，按月支付。由基金管理人向基金托管人发送基金管理费划付指令，经基金托管人复核后于次月首日起 5 个工作日内从基金财产中一次性支付给基金管理人，若遇法定节假日、休息日，支付日期顺延。

7.4.8.2.2 基金托管费

单位：人民币元

项目	本期 2012年1月1日至2012年12 月31日	上年度可比期间 2011年7月29日(基金合同生效日) 至2011年12月31日
当期发生的基金应支付 的托管费	784,671.95	394,816.14

注：2012年末未支付托管费余额 44,002.42 元，2011年末未支付托管费余额 60,216.37 元。

基金托管费按前一日的基金资产净值的 0.25% 的年费率计提。计算方法如下：

$$H = E \times 0.25\% / \text{当年天数}$$

H 为每日应计提的基金托管费

E 为前一日的基金资产净值

基金托管费每日计提，按月支付。由基金管理人向基金托管人发送基金托管费划付指令，经基金托管人复核后于次月首日起 5 个工作日内从基金财产中一次性支付给基金托管人，若遇法定节假日、休息日，支付日期顺延。

7.4.8.3 与关联方进行银行间同业市场的债券(含回购)交易

本基金本报告期及上年度可比期间未与关联方进行银行间同业市场的债券(含回购)交易。

7.4.8.4 各关联方投资本基金的情况

7.4.8.4.1 报告期内基金管理人运用固有资金投资本基金的情况

本基金的基金管理人本报告期及上年度可比期间未运用固有资金投资本基金。

7.4.8.4.2 报告期末除基金管理人之外的其他关联方投资本基金的情况

份额单位：份

关联方名称	本期末 2012 年 12 月 31 日		上年度末 2011 年 12 月 31 日	
	持有的基金份额	持有的基金份额占基金总份额的比例	持有的基金份额	持有的基金份额占基金总份额的比例
银河金融控股有限责任公司	-	-	50,001,250.00	13.75%

7.4.8.5 由关联方保管的银行存款余额及当期产生的利息收入

单位：人民币元

关联方名称	本期 2012 年 1 月 1 日至 2012 年 12 月 31 日		上年度可比期间 2011 年 7 月 29 日(基金合同生效日)至 2011 年 12 月 31 日	
	期末余额	当期利息收入	期末余额	当期利息收入
中国建设银行股份有限公司	11,897,598.64	392,857.89	56,707,363.17	528,044.86

7.4.8.6 本基金在承销期内参与关联方承销证券的情况

本基金本报告期及上年度可比期间未在承销期内直接购入关联方承销的证券。

7.4.9 期末（2012 年 12 月 31 日）本基金持有的流通受限证券**7.4.9.1 因认购新发/增发证券而于期末持有的流通受限证券**

本基金本报告期末未持有因认购新发/增发证券而流通受限的证券。

7.4.9.2 期末持有的暂时停牌等流通受限股票

本基金本报告期末未持有暂时停牌等流通受限股票。

7.4.9.3 期末债券正回购交易中作为抵押的债券**7.4.9.3.1 银行间市场债券正回购**

截至本报告期末 2012 年 12 月 31 日止，本基金无因从事银行间市场债券正回购交易形成的卖出回购证券款余额。

7.4.9.3.2 交易所市场债券正回购

截至本报告期末 2012 年 12 月 31 日止，本基金无因从事交易所市场债券正回购交易形成的卖出回购证券款余额。

7.4.10 有助于理解和分析会计报表需要说明的其他事项

无。

§ 8 投资组合报告**8.1 期末基金资产组合情况**

金额单位：人民币元

序号	项目	金额	占基金总资产的比例 (%)
1	权益投资	184,999,188.54	83.95
	其中：股票	184,999,188.54	83.95
2	固定收益投资	22,923,900.00	10.40
	其中：债券	22,923,900.00	10.40
	资产支持证券	-	-
3	金融衍生品投资	-	-
4	买入返售金融资产	-	-
	其中：买断式回购的买入返售金融资产	-	-
5	银行存款和结算备付金合计	11,897,598.64	5.40
6	其他各项资产	544,511.06	0.25

7	合计	220,365,198.24	100.00
---	----	----------------	--------

8.2 期末按行业分类的股票投资组合

金额单位：人民币元

代码	行业类别	公允价值	占基金资产净值比例(%)
A	农、林、牧、渔业	-	-
B	采掘业	-	-
C	制造业	165,780,123.34	75.56
C0	食品、饮料	51,563,839.40	23.50
C1	纺织、服装、皮毛	12,240,121.00	5.58
C2	木材、家具	-	-
C3	造纸、印刷	-	-
C4	石油、化学、塑胶、塑料	17,846,500.00	8.13
C5	电子	8,828,984.60	4.02
C6	金属、非金属	-	-
C7	机械、设备、仪表	23,052,324.42	10.51
C8	医药、生物制品	52,248,353.92	23.81
C99	其他制造业	-	-
D	电力、煤气及水的生产和供应业	-	-
E	建筑业	5,487,355.16	2.50
F	交通运输、仓储业	-	-
G	信息技术业	-	-
H	批发和零售贸易	4,381,893.67	2.00
I	金融、保险业	-	-
J	房地产业	6,799,388.00	3.10
K	社会服务业	2,550,428.37	1.16
L	传播与文化产业	-	-
M	综合类	-	-
	合计	184,999,188.54	84.31

8.3 期末按公允价值占基金资产净值比例大小排序的前十名股票投资明细

金额单位：人民币元

序号	股票代码	股票名称	数量(股)	公允价值	占基金资产净值比例(%)
1	000568	泸州老窖	560,000	19,824,000.00	9.03
2	600315	上海家化	350,000	17,846,500.00	8.13
3	000423	东阿阿胶	400,000	16,164,000.00	7.37
4	600518	康美药业	1,229,901	16,160,899.14	7.37

5	600809	山西汾酒	341,590	14,230,639.40	6.49
6	002223	鱼跃医疗	806,660	12,503,230.00	5.70
7	002293	罗莱家纺	206,708	8,940,121.00	4.07
8	000596	古井贡酒	240,000	8,227,200.00	3.75
9	600436	片仔癀	66,000	7,188,720.00	3.28
10	000538	云南白药	100,000	6,800,000.00	3.10

注：投资者欲了解本报告期末基金的所有股票明细，应阅读登载于银河基金管理有限公司网站的年度报告正文。

8.4 报告期内股票投资组合的重大变动

8.4.1 累计买入金额超出期初基金资产净值 2%或前 20 名的股票明细

金额单位：人民币元

序号	股票代码	股票名称	本期累计买入金额	占期初基金资产净值比例 (%)
1	600809	山西汾酒	15,840,176.90	4.72
2	600518	康美药业	15,206,371.20	4.53
3	002223	鱼跃医疗	13,398,102.00	3.99
4	002535	林州重机	11,470,102.75	3.42
5	600519	贵州茅台	10,559,360.00	3.15
6	000596	古井贡酒	10,349,444.93	3.09
7	002293	罗莱家纺	9,925,238.62	2.96
8	000799	酒鬼酒	9,062,039.92	2.70
9	600535	天士力	7,051,094.93	2.10
10	000888	峨眉山 A	6,900,953.69	2.06
11	000423	东阿阿胶	6,854,015.24	2.04
12	600436	片仔癀	6,849,770.80	2.04
13	600257	大湖股份	6,385,604.00	1.90
14	000568	泸州老窖	6,319,650.56	1.88
15	600048	保利地产	6,166,828.70	1.84
16	000989	九芝堂	6,109,011.00	1.82
17	601933	永辉超市	5,909,119.47	1.76
18	000895	双汇发展	5,779,680.35	1.72
19	300015	爱尔眼科	5,127,378.87	1.53
20	000538	云南白药	4,930,010.93	1.47

注：本项及下项 8.4.2，8.4.3 的“买入金额”（或“买入股票成本”）、“卖出金额”（或“卖出股票收入”）均按买卖成交金额（成交单价乘以成交数量）填列，不考虑相关交易费用。

8.4.2 累计卖出金额超出期初基金资产净值 2%或前 20 名的股票明细

金额单位：人民币元

序号	股票代码	股票名称	本期累计卖出金额	占期初基金资产净值比例 (%)
1	601717	郑煤机	14,715,255.99	4.39
2	002535	林州重机	12,968,963.08	3.87
3	000596	古井贡酒	12,161,504.88	3.63
4	000799	酒鬼酒	11,916,735.97	3.55
5	600079	人福医药	10,509,952.13	3.13
6	000858	五粮液	10,031,545.39	2.99
7	600315	上海家化	9,787,230.71	2.92
8	600519	贵州茅台	9,665,570.72	2.88
9	000888	峨眉山A	7,924,901.89	2.36
10	600535	天士力	7,349,148.55	2.19
11	600518	康美药业	7,342,914.63	2.19
12	000423	东阿阿胶	7,296,317.79	2.17
13	300146	汤臣倍健	6,190,228.52	1.85
14	600809	山西汾酒	5,319,198.25	1.59
15	601933	永辉超市	4,859,957.06	1.45
16	600257	大湖股份	4,852,566.33	1.45
17	000568	泸州老窖	4,819,976.09	1.44
18	600763	通策医疗	4,714,037.23	1.41
19	002340	格林美	4,635,403.09	1.38
20	002241	歌尔声学	4,516,801.02	1.35

8.4.3 买入股票的成本总额及卖出股票的收入总额

单位：人民币元

买入股票成本（成交）总额	271,627,171.23
卖出股票收入（成交）总额	256,159,734.15

8.5 期末按债券品种分类的债券投资组合

金额单位：人民币元

序号	债券品种	公允价值	占基金资产净值比例 (%)
1	国家债券	-	-
2	央行票据	-	-
3	金融债券	20,008,000.00	9.12

	其中：政策性金融债	20,008,000.00	9.12
4	企业债券	-	-
5	企业短期融资券	-	-
6	中期票据	-	-
7	可转债	2,915,900.00	1.33
8	其他	-	-
9	合计	22,923,900.00	10.45

8.6 期末按公允价值占基金资产净值比例大小排名的前五名债券投资明细

金额单位：人民币元

序号	债券代码	债券名称	数量（张）	公允价值	占基金资产净值比例（%）
1	120216	12 国开 16	200,000	20,008,000.00	9.12
2	129031	巨轮转 2	25,000	2,915,900.00	1.33

8.7 期末按公允价值占基金资产净值比例大小排名的所有资产支持证券投资明细

本基金本报告期末未持有资产支持证券。

8.8 期末按公允价值占基金资产净值比例大小排名的前五名权证投资明细

本基金本报告期末未持有权证。

8.9 投资组合报告附注

8.9.1

云南白药股份有限公司于 2012 年 12 月 25 日公告：公司产品云南白药胶囊在四川泸州药检所抽检中被发现水分项不合格，公司已对相关产品进行召回，召回金额占公司上年度收入的万分之 1.19，公司公告其生产经营情况正常。本基金对该股票的投资符合法律法规和公司制度。报告期内本基金投资的前十名证券中的其余九名股票的发行主体没有出现被监管部门立案调查，或在报告编制日前一年内受到公开谴责、处罚的情形。

8.9.2

报告期内本基金投资的前十名股票没有超出基金合同规定的备选股票库之外的股票。

8.9.3 期末其他各项资产构成

单位：人民币元

序号	名称	金额
1	存出保证金	1,341.67
2	应收证券清算款	-
3	应收股利	-

4	应收利息	515,210.36
5	应收申购款	27,959.03
6	其他应收款	-
7	待摊费用	-
8	其他	-
9	合计	544,511.06

8.9.4 期末持有的处于转股期的可转换债券明细

金额单位：人民币元

序号	债券代码	债券名称	公允价值	占基金资产净值比例 (%)
1	129031	巨轮转 2	2,915,900.00	1.33

8.9.5 期末前十名股票中存在流通受限情况的说明

本基金本报告期末前十名股票未存在流通受限情况。

§ 9 基金份额持有人信息

9.1 期末基金份额持有人户数及持有人结构

份额单位：份

持有人户数 (户)	户均持有的 基金份额	持有人结构			
		机构投资者		个人投资者	
		持有份额	占总份 额比例	持有份额	占总份 额比例
3,980	57,151.21	127,985,604.13	56.27%	99,476,227.41	43.73%

9.2 期末基金管理人的从业人员持有本基金的情况

项目	持有份额总数 (份)	占基金总份额比例
基金管理公司所有从业人员持有本基金	1,676,085.83	0.7369%

注：截止 2012 年 12 月 31 日，公司高级管理人员、基金投资和研究部门负责人持有本基金份额总量的数量区间为 50 万份至 100 万份(含)；本基金的基金经理持有本基金份额总量为 0。

§ 10 开放式基金份额变动

单位：份

基金合同生效日（2011年7月29日）基金份额总额	524,132,937.88
本报告期期初基金份额总额	363,526,921.68
本报告期基金总申购份额	110,573,282.29
减：本报告期基金总赎回份额	246,638,372.43
本报告期基金拆分变动份额	-
本报告期末基金份额总额	227,461,831.54

§ 11 重大事件揭示

11.1 基金份额持有人大会决议

报告期内未召开基金份额持有人大会。

11.2 基金管理人、基金托管人的专门基金托管部门的重大人事变动

一、报告期内基金管理人发生以下重大人事变动：

1. 2012年12月22日在《中国证券报》、《上海证券报》、《证券时报》刊登《银河基金管理有限公司关于银河消费驱动股票型证券投资基金增加基金经理的公告》，新增基金经理卢轶乔。

二、报告期内基金托管人的专门基金托管部门的重大人事变动：

2012年11月15日，经中国建设银行研究决定，聘任杨新丰为中国建设银行投资托管业务部总经理，其任职资格已经中国证监会审核批准（证监许可（2012）961号）。聘任郑绍平为中国建设银行投资托管业务部副总经理，其任职资格已经中国证监会审核批准（证监许可（2012）1036号）。

11.3 涉及基金管理人、基金财产、基金托管业务的诉讼

报告期内无涉及基金管理人、基金财产、基金托管业务的诉讼。

11.4 基金投资策略的改变

报告期内无涉基金投资策略的改变。

11.5 为基金进行审计的会计师事务所情况

报告期内本基金未改聘会计师事务所。

本基金本期报告期内应支付给安永华明会计师事务所（特殊普通合伙）的报酬为 60,000.00 元人民币。目前该会计师事务所已向本基金提供 2 年的审计服务。

11.6 管理人、托管人及其高级管理人员受稽查或处罚等情况

报告期内无基金管理人、托管人及其高级管理人员受监管部门稽查或处罚的情况。

11.7 基金租用证券公司交易单元的有关情况

11.7.1 基金租用证券公司交易单元进行股票投资及佣金支付情况

金额单位：人民币元

券商名称	交易单元数量	股票交易		应支付该券商的佣金		备注
		成交金额	占当期股票成交总额的比例	佣金	占当期佣金总量的比例	
中信证券	2	111,562,530.90	21.14%	97,041.77	21.47%	-
兴业证券	2	85,376,357.28	16.18%	72,822.82	16.11%	-
申银万国	1	67,980,075.98	12.88%	56,579.26	12.52%	-
国泰君安	2	54,818,227.22	10.39%	48,508.80	10.73%	-
民生证券	1	43,464,618.08	8.24%	35,315.35	7.81%	-
银河证券	2	41,919,768.02	7.94%	35,281.89	7.80%	-
宏源证券	1	31,168,546.55	5.91%	28,376.11	6.28%	新增
安信证券	3	30,640,411.56	5.81%	24,895.59	5.51%	-
浙商证券	1	16,778,118.70	3.18%	14,471.68	3.20%	-
东方证券	1	13,385,993.02	2.54%	12,186.68	2.70%	新增
中银国际	2	12,520,075.48	2.37%	11,078.99	2.45%	-
海通证券	1	7,832,505.23	1.48%	7,130.63	1.58%	新增
国金证券	1	6,897,040.20	1.31%	5,603.87	1.24%	新增
广发证券	1	3,442,637.16	0.65%	2,797.19	0.62%	-
东兴证券	1	-	-	-	-	-
中信建投	1	-	-	-	-	-
东吴证券	1	-	-	-	-	-
东北证券	1	-	-	-	-	新增
国海证券	1	-	-	-	-	新增

国信证券	1	-	-	-	-
------	---	---	---	---	---

注：本期新增兴业证券 1 个交易单元、中信证券 1 个交易单元、宏源证券 1 个交易单元、东方证券 1 个交易单元、东北证券 1 个交易单元、海通证券 1 个交易单元、国金证券 1 个交易单元、国海证券 1 个交易单元。

选择证券公司专用席位的标准

- (1) 实力雄厚；
- (2) 信誉良好，经营行为规范；
- (3) 具有健全的内部控制制度，内部管理规范，能满足本基金安全运作的要求；
- (4) 具备基金运作所需的高效、安全、便捷的通讯条件，交易设施符合代理本基金进行证券交易之需要，并能提供全面的信息服
- (5) 研究实力强，有固定的研究机构和专职的高素质研究人员，能及时提供高质量的研究支持和咨询服务，包括宏观经济报告、行业分析报告、市场分析报告、证券分析报告及其他报告等，并能根据基金投资的特定要求，提供专题研究报告；
- (6) 本基金管理人要求的其他条件。

选择证券公司专用席位的程序：

- (1) 资格考察；
- (2) 初步确定；
- (3) 签订协议。

11.7.2 基金租用证券公司交易单元进行其他证券投资的情况

金额单位：人民币元

券商名称	债券交易		债券回购交易		权证交易	
	成交金额	占当期债券成交总额的比例	成交金额	占当期债券回购成交总额的比例	成交金额	占当期权证成交总额的比例
中信证券	-	-	-	-	-	-
兴业证券	-	-	-	-	-	-
申银万国	-	-	-	-	-	-
国泰君安	-	-	-	-	-	-
民生证券	-	-	-	-	-	-
银河证券	-	-	-	-	-	-
宏源证券	50,761.00	100.00%	-	-	-	-
安信证券	-	-	-	-	-	-

浙商证券	-	-	-	-	-	-
东方证券	-	-	-	-	-	-
中银国际	-	-	-	-	-	-
海通证券	-	-	-	-	-	-
国金证券	-	-	-	-	-	-
广发证券	-	-	-	-	-	-
东兴证券	-	-	-	-	-	-
中信建投	-	-	-	-	-	-
东吴证券	-	-	-	-	-	-
东北证券	-	-	-	-	-	-
国海证券	-	-	-	-	-	-
国信证券	-	-	-	-	-	-

§ 12 影响投资者决策的其他重要信息

1、2012 年 1 月 16 日, 托管人中国建设银行股份有限公司发布关于董事长任职的公告, 自 2012 年 1 月 16 日起, 王洪章先生就任本行董事长、执行董事。

2、2012 年 11 月 15 日, 根据工作需要, 中国建设银行投资托管服务部更名为投资托管业务部。

银河基金管理有限公司
2013 年 3 月 29 日