

# 上投摩根全球天然资源股票型证券投资基金

## 2012 年年度报告

2012 年 12 月 31 日

基金管理人：上投摩根基金管理有限公司

基金托管人：中国银行股份有限公司

报告送出日期：二〇一三年三月二十九日

## § 1 重要提示及目录

### 1.1 重要提示

基金管理人的董事会、董事保证本报告所载资料不存在虚假记载、误导性陈述或重大遗漏，并对其内容的真实性、准确性和完整性承担个别及连带的法律责任。本年度报告已经三分之二以上独立董事签字同意，并由董事长签发。

基金托管人中国银行股份有限公司根据本基金合同规定，于 2013 年 3 月 28 日复核了本报告中的财务指标、净值表现、利润分配情况、财务会计报告、投资组合报告等内容，保证复核内容不存在虚假记载、误导性陈述或者重大遗漏。

基金管理人承诺以诚实信用、勤勉尽责的原则管理和运用基金资产，但不保证基金一定盈利。

基金的过往业绩并不代表其未来表现。投资有风险，投资者在作出投资决策前应仔细阅读本基金的招募说明书及其更新。

本报告期自 2012 年 3 月 26 日（基金合同生效日）起至 12 月 31 日止。

## 1.2 目录

§ 1	重要提示及目录 .....	1
1.1	重要提示 .....	1
§ 2	基金简介 .....	4
2.1	基金基本情况 .....	4
2.2	基金产品说明 .....	4
2.3	基金管理人和基金托管人 .....	4
2.4	境外投资顾问和境外资产托管人 .....	5
2.5	信息披露方式 .....	5
2.6	其他相关资料 .....	5
§ 3	主要财务指标、基金净值表现及利润分配情况 .....	5
3.1	主要会计数据和财务指标 .....	5
3.2	基金净值表现 .....	6
3.3	过去三年基金的利润分配情况 .....	8
§ 4	管理人报告 .....	8
4.1	基金管理人及基金经理情况 .....	8
4.2	境外投资顾问为本基金提供投资建议的主要成员简介 .....	9
4.3	管理人对报告期内本基金运作合规守信情况的说明 .....	9
4.4	管理人对报告期内公平交易情况的专项说明 .....	9
4.5	管理人对报告期内基金的投资策略和业绩表现的说明 .....	10
4.6	管理人对宏观经济、证券市场及行业走势的简要展望 .....	12
4.7	管理人内部有关本基金的监察稽核工作情况 .....	12
4.8	管理人对报告期内基金估值程序等事项的说明 .....	13
4.9	管理人对报告期内基金利润分配情况的说明 .....	13
§ 5	托管人报告 .....	13
5.1	报告期内本基金托管人合规守信情况声明 .....	13
5.2	托管人对报告期内本基金投资运作合规守信、净值计算、利润分配等情况的说明 ..	13
5.3	托管人对本年度报告中财务信息等内容的真实、准确和完整发表意见 .....	14
§ 6	审计报告 .....	14
6.1	审计报告基本信息 .....	14
6.2	审计报告的基本内容 .....	14
§ 7	年度财务报表 .....	15
7.1	资产负债表 .....	15
7.2	利润表 .....	16
7.3	所有者权益（基金净值）变动表 .....	17
7.4	报表附注 .....	18
§ 8	投资组合报告 .....	34
8.1	期末基金资产组合情况 .....	34
8.2	期末在各个国家（地区）证券市场的权益投资分布 .....	35
8.3	期末按行业分类的权益投资组合 .....	35
8.4	期末按公允价值占基金资产净值比例大小排序的所有权益投资明细 .....	36
8.5	报告期内股票投资组合的重大变动 .....	38
8.6	期末按债券信用等级分类的债券投资组合 .....	41
8.7	期末按公允价值占基金资产净值比例大小排名的前五名债券投资明细 .....	41

8.8	期末按公允价值占基金资产净值比例大小排名的所有资产支持证券投资明细.....	41
8.9	期末按公允价值占基金资产净值比例大小排名的前五名金融衍生品投资明细.....	41
8.10	期末按公允价值占基金资产净值比例大小排序的前十名基金投资明细.....	41
8.11	投资组合报告附注 .....	41
§ 9	基金份额持有人信息 .....	42
9.1	期末基金份额持有人户数及持有人结构 .....	42
9.2	期末基金管理人的从业人员持有本基金的情况 .....	42
§ 10	开放式基金份额变动 .....	42
§ 11	重大事件揭示 .....	43
11.1	基金份额持有人大会决议 .....	43
11.2	基金管理人、基金托管人的专门基金托管部门的重大人事变动.....	43
11.3	涉及基金管理人、基金财产、基金托管业务的诉讼 .....	43
11.4	基金投资策略的改变 .....	43
11.5	为基金进行审计的会计师事务所情况 .....	43
11.6	管理人、托管人及其高级管理人员受稽查或处罚等情况.....	43
11.7	基金租用证券公司交易单元的有关情况 .....	44
11.8	其他重大事件 .....	45
§ 12	影响投资者决策的其他重要信息 .....	45
§ 13	备查文件目录 .....	46
13.1	备查文件目录 .....	46
13.2	存放地点 .....	46
13.3	查阅方式 .....	46

## § 2 基金简介

### 2.1 基金基本情况

基金名称	上投摩根全球天然资源股票型证券投资基金
基金简称	上投摩根全球天然资源股票(QDII)
基金主代码	378546
交易代码	378546
基金运作方式	契约型开放式
基金合同生效日	2012年3月26日
基金管理人	上投摩根基金管理有限公司
基金托管人	中国银行股份有限公司
报告期末基金份额总额	57,870,920.37份
基金合同存续期	不定期

### 2.2 基金产品说明

投资目标	本基金主要投资于全球范围内从事天然资源的勘探、开发、生产及销售，或是向天然资源行业提供服务的公司的股票，通过积极主动的资产配置和组合管理，在风险可控的前提下以获取长期资产增值。
投资策略	全球天然资源的稀缺与人类对其需求的不断增长的矛盾日益突显，这显示了天然资源具有极大的战略价值，该行业的相关上市公司也具有良好的投资机会。本基金将充分分享全球天然资源行业未来的高增长成果，审慎把握全球天然资源的投资机会，争取为投资者带来长期稳健回报。 总体上本基金将采取自上而下与自下而上相结合的投资策略。首先通过考察不同国家的发展趋势及不同行业的景气程度，决定地区与板块的基本布局；其次采取自下而上的选股策略，在对股票进行基本面分析的同时，通过深入研究股票的价值与动量特性，选取目标投资对象。在固定收益类投资部分，本基金将综合考虑资产布局的安全性、流动性与收益性，并结合现金管理要求等来制订具体策略。
业绩比较基准	汇丰矿产、黄金及能源指数（总回报）
风险收益特征	本基金为股票型投资基金，主要投资于海外市场的天然资源行业的股票，本基金的业绩表现在大多数的情况下与国际大宗商品价格的走势具有较高的相关性。本基金的预期风险收益水平高于混合型基金、债券型基金及货币市场基金，属于较高风险和较高预期收益的基金品种。

### 2.3 基金管理人和基金托管人

项目		基金管理人	基金托管人
名称		上投摩根基金管理有限公司	中国银行股份有限公司
信息披露负责人	姓名	洪霞	唐州徽
	联系电话	021-38794999	010-66594855

	电子邮箱	xia.hong@jpmf-sitico.com	tgxxpl@bank-of-china.com
客户服务电话		400-889-4888	95566
传真		021-68881170	010-66594942
注册地址		上海市富城路99号20楼	北京市西城区复兴门内大街1号
办公地址		上海市富城路99号20楼	北京市西城区复兴门内大街1号
邮政编码		200120	100818
法定代表人		陈开元	肖钢

## 2.4 境外投资顾问和境外资产托管人

项目		境外投资顾问	境外资产托管人
名称	英文	JPMorgan Asset Management(UK) Limited	Bank of China (Hongkong)
	中文	摩根资产管理(英国)有限公司	中国银行(香港)有限公司
注册地址		25 Bank Street Canary Wharf London E14 5JP	香港花园道 1 号中银大厦
办公地址		125 London Wall, London, EC2Y 5AJ Finsbury Dials, 20 Finsbury Street, London EC2Y 9AQ	香港花园道 1 号中银大厦

## 2.5 信息披露方式

本基金选定的信息披露报纸名称	《上海证券报》 《中国证券报》 《证券时报》
登载基金年度报告正文的管理人互联网网址	<a href="http://www.51fund.com">http://www.51fund.com</a>
基金年度报告备置地点	基金管理人、基金托管人的办公场所

## 2.6 其他相关资料

项目	名称	办公地址
会计师事务所	普华永道中天会计师事务所有限公司	上海市浦东新区陆家嘴环路1318号星展银行大厦6楼
注册登记机构	上投摩根基金管理有限公司	上海市富城路99号20楼

## § 3 主要财务指标、基金净值表现及利润分配情况

### 3.1 主要会计数据和财务指标

金额单位：人民币元

3.1.1 期间数据和指标	2012年3月26日（基金合同生效日）至2012年12月31日
本期已实现收益	596,093.77
本期利润	-1,073,448.99
加权平均基金份额本期利润	-0.0088
本期加权平均净值利润率	-0.89%

本期基金份额净值增长率	-1.70%
<b>3.1.2 期末数据和指标</b>	<b>2012 年末</b>
期末可供分配利润	-967,144.42
期末可供分配基金份额利润	-0.0167
期末基金资产净值	56,903,775.95
期末基金份额净值	0.983
<b>3.1.3 累计期末指标</b>	<b>2012 年末</b>
基金份额累计净值增长率	-1.70%

注：1.本期已实现收益指基金本期利息收入、投资收益、其他收入（不含公允价值变动收益）扣除相关费用后的余额，本期利润为本期已实现收益加上本期公允价值变动收益。对期末可供分配利润，采用期末资产负债表中未分配利润与未分配利润中已实现部分的孰低数。

2.上述基金业绩指标不包括持有人认购或交易基金的各项费用（例如，开放式基金的申购赎回费、红利再投资费、基金转换费等），计入费用后实际收益水平要低于所列数字。

3. 本基金合同生效日为 2012 年 3 月 26 日，截至报告期末本基金合同生效未满一年。

### 3.2 基金净值表现

#### 3.2.1 基金份额净值增长率及其与同期业绩比较基准收益率的比较

阶段	份额净值增长率①	份额净值增长率标准差②	业绩比较基准收益率③	业绩比较基准收益率标准差④	①-③	②-④
过去三个月	-6.74%	0.88%	-2.89%	0.87%	-3.85%	0.01%
过去六个月	2.29%	1.22%	8.74%	1.11%	-6.45%	0.11%
过去一年	-	-	-	-	-	-
过去三年	-	-	-	-	-	-
过去五年	-	-	-	-	-	-
自基金合同生效起至今	-1.70%	1.08%	-3.75%	1.20%	2.05%	-0.12%

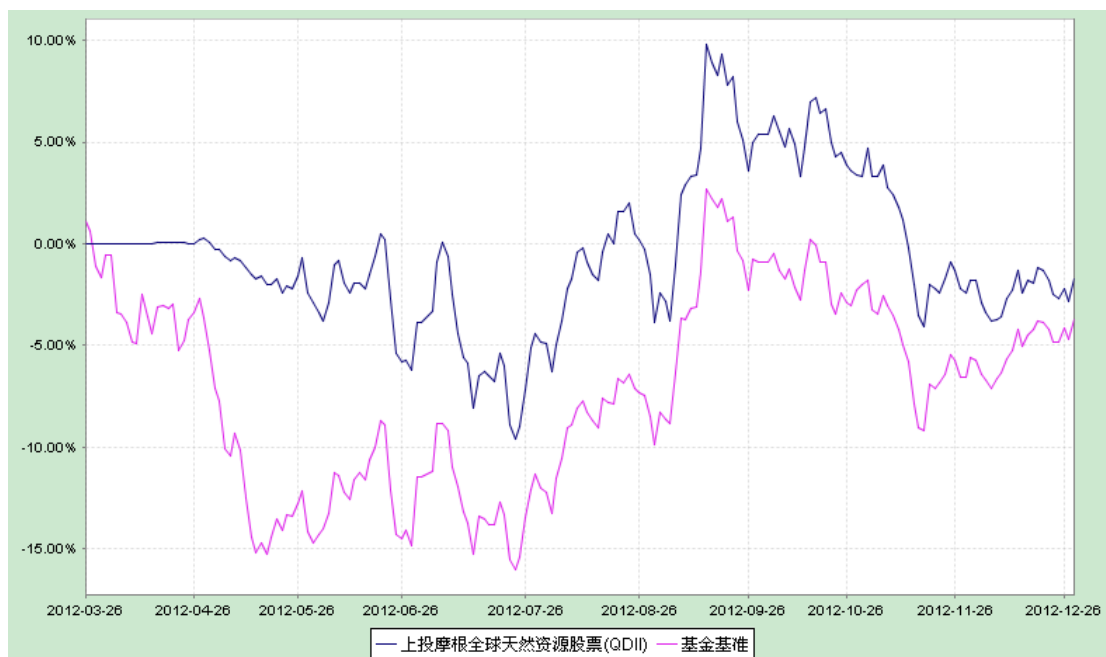
注：本基金的业绩比较基准为：汇丰矿产、黄金及能源指数（总回报）

#### 3.2.2 自基金合同生效以来基金份额累计净值增长率变动及其与同期业绩比较基准收益率变动的比较

上投摩根全球天然资源股票型证券投资基金

份额累计净值增长率与业绩比较基准收益率历史走势对比图

（2012 年 3 月 26 日至 2012 年 12 月 31 日）



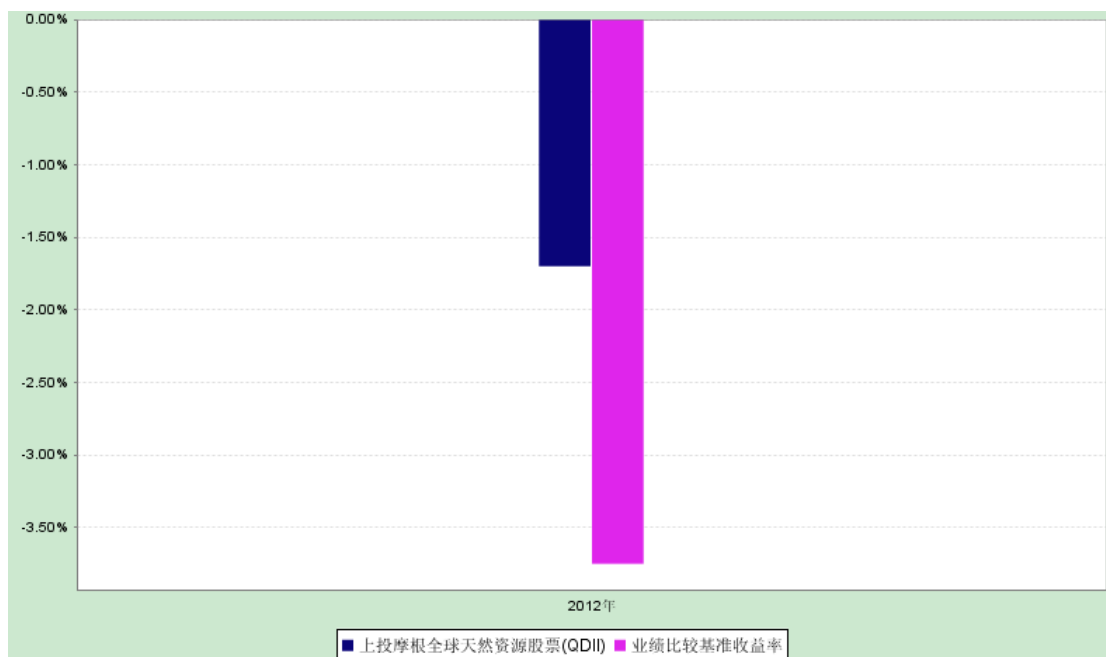
注：1. 本基金合同生效日为 2012 年 3 月 26 日，截至报告期末本基金合同生效未满一年。图示时间段为 2012 年 3 月 26 日至 2012 年 12 月 31 日。

2. 本基金建仓期自 2012 年 3 月 26 日至 2012 年 9 月 25 日，建仓期结束时资产配置比例符合本基金基金合同规定。

### 3.2.3 自基金合同生效以来基金每年净值增长率及其与同期业绩比较基准收益率的比较

上投摩根全球天然资源股票型证券投资基金

合同生效日以来净值增长率与业绩比较基准收益率的柱形对比图



注：1. 本基金合同生效日为 2012 年 3 月 26 日，截至报告期末本基金合同生效未满一年。图示时间段为 2012 年 3 月 26 日至 2012 年 12 月 31 日。

2. 合同生效当年按实际存续期计算，不按整个自然年度进行折算。



### 3.3 过去三年基金的利润分配情况

本基金自合同生效日起未进行过利润分配。

## § 4 管理人报告

### 4.1 基金管理人及基金经理情况

#### 4.1.1 基金管理人及其管理基金的经验

上投摩根基金管理有限公司经中国证券监督管理委员会批准,于 2004 年 5 月 12 日正式成立。公司由上海国际信托投资有限公司(2007 年 10 月 8 日更名为“上海国际信托有限公司”)与摩根资产管理(英国)有限公司合资设立,注册资本为 2.5 亿元人民币,注册地上海。截至 2012 年 12 月底,公司管理的基金共有二十只,均为开放式基金,分别是:上投摩根中国优势证券投资基金、上投摩根货币市场基金、上投摩根阿尔法股票型证券投资基金、上投摩根双息平衡混合型证券投资基金、上投摩根成长先锋股票型证券投资基金、上投摩根内需动力股票型证券投资基金、上投摩根亚太优势股票型证券投资基金、上投摩根双核平衡混合型证券投资基金、上投摩根中小盘股票型证券投资基金、上投摩根纯债债券型证券投资基金、上投摩根行业轮动股票型证券投资基金、上投摩根大盘蓝筹股票型证券投资基金、上投摩根全球新兴市场股票型证券投资基金、上投摩根新兴动力股票型证券投资基金、上投摩根强化回报债券型证券投资基金、上投摩根健康品质股票型证券投资基金、上投摩根全球天然资源股票型证券投资基金、上投摩根分红添利债券型证券投资基金、上投摩根中证消费服务领先指数证券投资基金和上投摩根核心优选股票型证券投资基金。

#### 4.1.2 基金经理(或基金经理小组)及基金经理助理的简介

姓名	职务	任本基金的基金经理(助理)期限		证券从业年限	说明
		任职日期	离任日期		
张军	本基金基金经理	2012-3-26	-	8年(金融领域从业经验19年)	毕业于上海复旦大学。曾担任上海国际信托有限公司国际业务部经理,交易部经理。2004年6月加入上投摩根基金管理有限公司,担任交易总监,2007年10月起任投资经理。2008年3月起担任上投摩根亚太优势股票型证券投资基

					金基金经理，自2012年3月起同时担任上投摩根全球天然资源股票型证券投资基金基金经理。
--	--	--	--	--	---

- 注：1. 任职日期和离任日期均指根据公司决定确定的聘任日期和解聘日期。  
2. 张军先生担任本基金首任基金经理的任职日期为本基金基金合同生效之日；  
3. 证券从业的含义遵从行业协会《证券业从业人员资格管理办法》的相关规定。

#### 4.2 境外投资顾问为本基金提供投资建议的主要成员简介

姓名	在境外投资顾问所任职务	证券从业年限	说明
Stuart Connell	全球天然资源团队专家	11年	男，获澳大利亚墨尔本大学地质学学位

#### 4.3 管理人对报告期内本基金运作合规守信情况的说明

在本报告期内，基金管理人不存在损害基金份额持有人利益的行为，勤勉尽责地为基金份额持有人谋求利益。本基金管理人遵守了《证券投资基金法》及其他有关法律法规、《上投摩根全球天然资源股票型证券投资基金基金合同》的规定。基金经理对个股和投资组合的比例遵循了投资决策委员会的授权限制，基金投资比例符合基金合同和法律法规的要求。

#### 4.4 管理人对报告期内公平交易情况的专项说明

##### 4.4.1 公平交易制度和控制方法

本公司按照《证券投资基金管理公司公平交易制度指导意见》等相关法律法规的要求，制订了《上投摩根基金管理有限公司公平交易制度》，规范了公司所管理的所有投资组合的股票、债券等投资品种的投资管理活动，同时涵盖了授权、研究分析、投资决策、交易执行、业绩评估等投资管理活动相关的各个环节，以确保本公司管理的不同投资组合均得到公平对待。

公司执行自上而下的三级授权体系，依次为投资决策委员会、投资总监、经理人，经理人在其授权范围内自主决策，投资决策委员会和投资总监均不得干预其授权范围内的投资活动。公司已建立客观的研究方法，严禁利用内幕信息作为投资依据，各投资组合享有公平的投资决策机会。公司建立集中交易制度，执行公平交易分配。对于二级市场投资活动，不同投资组合在买卖同一证券时，按照时间优先、比例分配的原则在各投资组合间公平分配交易量；对于一级市场申购活动，遵循价格优先、比例分配的原则，根据事前独立申报的价格和

数量对交易结果进行公平分配。

公司制订了《异常交易监控与报告制度》，通过系统和人工相结合的方式对投资交易行为的监控分析，并执行异常交易行为监控分析记录工作机制，确保公平交易可稽核。公司分别于每季度和每年度对公司管理的不同投资组合的收益率差异及不同时间窗下同向交易的交易价差进行分析，并留存报告备查。

#### 4.4.2 公平交易制度的执行情况

报告期内，公司严格执行上述公平交易制度和控制方法，开展公平交易工作。通过对不同投资组合之间的收益率差异、以及不同投资组合之间同向交易和反向交易的交易时机和交易价差等方面的监控分析，公司未发现整体公平交易执行出现异常的情况。

其中，在同向交易的监控和分析方面，根据法规要求，公司对不同投资组合的同日和临近交易日的同向交易行为进行监控，通过定期抽查前述的同向交易行为，定性分析交易时机、对比不同投资组合长期的交易趋势，重点关注任何可能导致不公平交易的情形。对于识别的异常情况，由相关投资组合经理对异常交易情况进行合理解释。同时，公司根据法规的要求，通过系统模块定期对连续四个季度内不同投资组合在不同时间窗内（日内、3日内、5日内）的同向交易价差进行分析，采用概率统计方法，主要关注不同投资组合之间同向交易价差均值为零的显著性检验，以及同向交易价格占优的交易次数占比分析。

报告期内，通过前述分析方法，未发现不同投资组合之间同向交易价差异异常的情况。

#### 4.4.3 异常交易行为的专项说明

报告期内，通过对交易价格、交易时间、交易方向等的抽样分析，公司未发现存在异常交易行为。

报告期内，所有投资组合（除完全按照有关指数的构成比例进行投资的组合）参与的交易所公开竞价同日反向交易成交较少的单边交易量超过该证券当日成交量的 5% 的情形：无。

### 4.5 管理人对报告期内基金的投资策略和业绩表现的说明

#### 4.5.1 报告期内基金投资策略和运作分析

过去的 2012 年对于资源品和资源类股而言是艰难的一年。全年高开低走，1 月伊始，中美经济领先指标超出市场预期，主要矿产企业公布 2011 年第四季的产量也超预期，股价上扬，在 3 月达到了全年的高点。然而进入第二季后，中国的信贷数据、贸易数据、制造业指数都令人失望，引发投资者对中国经济稳定的忧虑，铜和铁矿石价格下跌，库存上升。与此同时，电煤被天然气替代的现象在美国变得明显，国际煤炭价格承压。

美国经济数据从第三季度开始也变得不如人意，对全球经济增长的担忧导致分析师对资源价格预测重估和一轮对资源股盈利的下修。根据以往的周期波动经验来看，大幅度的消减盈利往往预示着市场的底部。对中央银行的政策预期在 7、8 月促使股价触底反弹。美联储（FED）在 9 月不负众望地推出了第三轮量化宽松政策，每月购买 400 亿美元的抵押证券。欧洲央行宣布不遗余力地支持购买南欧国家政府债券。如此超大规模的宽松货币政策刺激了通胀的预期，金价在第三季度上涨 11%，而金矿股股价更是上涨超过 20%。布伦特油价在经历了二季度的下跌后，在第三季度上涨 14%。

发达国家央行的宽松政策也得到了一些新兴市场国家在财政政策上的响应。中国发改委批准了 19 个城市的 25 个城际铁路项目，以及其他公用设施、运输、水资源保护等行业的投资。受此影响，相关资源品价格反弹，如螺纹钢，进口铁矿石等工业金属和大宗商品。

临近年底，尤其是美国大选结果公布后，投资人开始担心财政悬崖对未来美国经济的拖累，选择减少投资组合中的风险部位，资源股价又一轮下跌。

本基金成立于 2012 年 3 月 26 日，建仓期正值资源股价从高位回落之时，因为采取了比较谨慎的稳步加仓策略，很大程度上减少了下跌时的亏损。全年基金表现好于业绩基准的主要贡献便在于此。

组合中表现最令人失望的是金矿股持续地落后于金价，金矿股仅在第三季度受 QE 的刺激有过短暂的超盈。全年金矿股组合下跌约 12%，而金价却有约 6% 的涨幅。主要原因是金矿企业面对开采成本上升和产量下滑的局面显得无能为力，使得公司无法享有金价上涨带来的利益，令股票投资者大失所望。第三季度金矿股短暂的超盈表现，让我们对金矿股未来的持续超盈寄予过多期望，于是超配该板块至 35%，但是金矿股板块下跌却成为第四季度拖累业绩表现的主要原因。能源板块中拖累业绩的是煤炭股的全年表现，不过单就年底表现而言，煤炭价格的触底使得煤炭股价反弹，年底前加仓了些煤炭股获得了近 10% 的收益。矿业股全年贡献正收益，主要来源于铜、钢铁以及大型多元矿企。

本基金组合的另一特征是中小市值的公司占比较高，基金持有市值 20 亿美元以下的公司比例超过 30%。小市值公司在动荡的 2012 年呈现更高的波动性和风险。组合中相当多的小盘股估值接近历史低位，股价相较公司净资产值有很大的折价。

#### 4.5.2 报告期内基金的业绩表现

本报告期本基金份额净值增长率为-1.70%，同期业绩比较基准收益率为-3.75%。

#### 4.6 管理人对宏观经济、证券市场及行业走势的简要展望

资源股在经历了连续两年的落后表现后，我们越发相信 2013 年是资源股的“翻身年”。全球经济的企稳态势已经显现，去库存周期结束。那么随着工业生产的加速，尤其是中国经济从底部反弹，新一轮的资源补库存周期到来已经不远了。鉴于此判断，本基金的组合配置将重点关注直接受益的矿业股，如铜和铁矿。

由于全球宽松的货币政策大环境在 2013 年不变，货币超发、主要发达国家维持接近零利率、各国竞相贬值本国货币等投资黄金的理由没有发生反转，本基金仍然把对金矿股的投资配置维持在 25% 左右。

本基金偏好小盘股的风格也不变，因为我们相信这些公司中长期的成长潜力，尤其是公司估值现处于历史低位和很大的折价。

#### 4.7 管理人内部有关本基金的监察稽核工作情况

报告期内，本基金管理人在内部监察稽核工作中以“坚守三条底线、保障合规诚信、支持业务发展、提高工作水平”为总体目标，一切从合规运作、保障基金份额持有人利益出发，由独立的监察稽核部门按照工作计划结合实际情况对公司各项业务进行全面的监察稽核工作，保障和促进公司各项业务合法合规运作，推动内部控制机制的完善与优化，保证各项法规和管理制度的落实，发现问题及时提出建议并督促有关部门改进。

在本报告期内，本基金管理人内部监察稽核工作贯穿三条主线：

1. 注意密切追踪监管法规政策变化和监管新要求，组织员工学习理解监管精神，推动公司各部门完善制度建设和业务流程，防范日常运作中的违规行为发生。
2. 继续紧抓员工行为、公平交易、利益冲突等方面的日常监控，坚守“三条底线”不动摇；进一步加强内部合规培训和合规宣传，强化合规意识，规范员工行为操守，严格防范利益冲突。
3. 针对风险控制的需求和重点，强化内部审计，提高内部审计工作的水平和效果；按照监管部门的要求，严格推行风险控制自我评估制度，对控制不足的风险点，制订了进一步的控制措施。

在本报告期内的监察稽核工作中，未发现基金投资运作存在违法违规或未履行基金合同承诺从而影响基金份额持有人利益的情形。

公司自成立以来，各项业务运作正常，内部控制和风险防范措施逐步完善并积极发挥作

用。本基金运作合法合规，保障了基金份额持有人的利益。我们将继续以合规运作和风险管理为核心，提高内部监察稽核工作的科学性和有效性，切实保障基金份额持有人的利益。

#### 4.8 管理人对报告期内基金估值程序等事项的说明

本公司的基金估值和会计核算由基金会计部负责，根据相关的法律法规规定、基金合同的约定，制定了内部控制措施，对基金估值和会计核算的各个环节和整个流程进行风险控制，目的是保证基金估值和会计核算的准确性。基金会计部人员均具备基金从业资格和相关工作经历。本公司成立了估值委员会，并制订有关议事规则。估值委员会成员包括公司管理层、督察长、基金会计、风险管理等方面的负责人以及相关基金经理，所有相关成员均具有丰富的证券基金行业从业经验。公司估值委员会对估值事项发表意见，评估基金估值的公允性和合理性。基金经理是估值委员会的重要成员，参加估值委员会会议，参与估值程序和估值技术的讨论。估值委员会各方不存在任何重大利益冲突。

#### 4.9 管理人对报告期内基金利润分配情况的说明

本报告期本基金未实施利润分配。

### § 5 托管人报告

#### 5.1 报告期内本基金托管人遵规守信情况声明

本报告期内，中国银行股份有限公司（以下称“本托管人”）在对上投摩根全球天然资源股票型证券投资基金（以下称“本基金”）的托管过程中，严格遵守《证券投资基金法》及其他有关法律法规、基金合同和托管协议的有关规定，不存在损害基金份额持有人利益的行为，完全尽职尽责地履行了应尽的义务。

#### 5.2 托管人对报告期内本基金投资运作遵规守信、净值计算、利润分配等情况的说明

本报告期内，本托管人根据《证券投资基金法》及其他有关法律法规、基金合同和托管协议的规定，对本基金管理人的投资运作进行了必要的监督，对基金资产净值的计算、基金份额申购赎回价格的计算以及基金费用开支等方面进行了认真地复核，未发现本基金管理人存在损害基金份额持有人利益的行为。

### 5.3 托管人对本年度报告中财务信息等内容的真实、准确和完整发表意见

本报告中的财务指标、净值表现、收益分配情况、财务会计报告（注：财务会计报告中的“金融工具风险及管理”部分未在托管人复核范围内）、投资组合报告等数据真实、准确和完整。

## § 6 审计报告

### 6.1 审计报告基本信息

财务报表是否经过审计	是
审计意见类型	标准无保留意见
审计报告编号	普华永道中天审字(2013)第20349号

### 6.2 审计报告的基本内容

审计报告标题	审计报告
审计报告收件人	上投摩根全球天然资源股票型证券投资基金全体基金份额持有人：
引言段	我们审计了后附的上投摩根全球天然资源股票型证券投资基金(以下简称“上投摩根全球天然资源基金”)的财务报表，包括2012年12月31日的资产负债表、2012年3月26日(基金合同生效日)至2012年12月31日止期间的利润表和所有者权益(基金净值)变动表以及财务报表附注。
管理层对财务报表的责任段	编制和公允列报财务报表是上投摩根全球天然资源基金的基金管理人上投摩根基金管理有限公司管理层的责任。这种责任包括： (1) 按照企业会计准则和中国证券监督管理委员会(以下简称“中国证监会”)发布的有关规定及允许的基金行业实务操作编制财务报表，并使其实现公允反映； (2) 设计、执行和维护必要的内部控制，以使财务报表不存在由于舞弊或错误导致的重大错报。
注册会计师的责任段	我们的责任是在执行审计工作的基础上对财务报表发表审计意见。我们按照中国注册会计师审计准则的规定执行了审计工作。中国注册会计师审计准则要求我们遵守中国注册会计师职业道德守则，计划和执行审计工作以对财务报表是否不存在重大错报获取合理保证。 审计工作涉及实施审计程序，以获取有关财务报表金

	<p>额和披露的审计证据。选择的审计程序取决于注册会计师的判断，包括对由于舞弊或错误导致的财务报表重大错报风险的评估。在进行风险评估时，注册会计师考虑与财务报表编制和公允列报相关的内部控制，以设计恰当的审计程序，但目的并非对内部控制的有效性发表意见。审计工作还包括评价管理层选用会计政策的恰当性和作出会计估计的合理性，以及评价财务报表的总体列报。</p> <p>我们相信，我们获取的审计证据是充分、适当的，为发表审计意见提供了基础。</p>
审计意见段	<p>我们认为，上述上投摩根全球天然资源基金的财务报表在所有重大方面按照企业会计准则和在财务报表附注中所列示的中国证监会发布的有关规定及允许的基金行业实务操作编制，公允反映了上投摩根全球天然资源基金2012年12月31日的财务状况以及2012年3月26日(基金合同生效日)至2012年12月31日止期间的经营成果和基金净值变动情况。</p>
注册会计师的姓名	汪 棣 王 灵
会计师事务所的名称	普华永道中天会计师事务所有限公司
会计师事务所的地址	中国 · 上海市
审计报告日期	2013年3月28日

## § 7 年度财务报表

### 7.1 资产负债表

会计主体：上投摩根全球天然资源股票型证券投资基金

报告截止日：2012 年 12 月 31 日

单位：人民币元

资 产	附注号	本期末 2012年12月31日
<b>资 产：</b>		
银行存款	7.4.7.1	7,771,746.96
结算备付金		-
存出保证金		-
交易性金融资产	7.4.7.2	48,536,551.31
其中：股票投资		47,679,261.66
基金投资		857,289.65
债券投资		-
资产支持证券投资		-
衍生金融资产	7.4.7.3	-



买入返售金融资产	7.4.7.4	-
应收证券清算款		-
应收利息	7.4.7.5	970.23
应收股利		34,801.40
应收申购款		1,080,156.63
递延所得税资产		-
其他资产	7.4.7.6	-
资产总计		57,424,226.53
<b>负债和所有者权益</b>	<b>附注号</b>	<b>本期末 2012年12月31日</b>
<b>负 债:</b>		
短期借款		-
交易性金融负债		-
衍生金融负债	7.4.7.3	-
卖出回购金融资产款		-
应付证券清算款		-
应付赎回款		107,467.45
应付管理人报酬		84,204.90
应付托管费		16,373.22
应付销售服务费		-
应付交易费用	7.4.7.7	-
应交税费		-
应付利息		-
应付利润		-
递延所得税负债		-
其他负债	7.4.7.8	312,405.01
负债合计		520,450.58
<b>所有者权益:</b>		
实收基金	7.4.7.9	57,870,920.37
未分配利润	7.4.7.10	-967,144.42
所有者权益合计		56,903,775.95
负债和所有者权益总计		57,424,226.53

注：1.报告截止日 2012 年 12 月 31 日，基金份额净值 0.983 元，基金份额总额 57,870,920.37 份。

2.本财务报表的实际编制期间为 2012 年 3 月 26 日(基金合同生效日)至 2012 年 12 月 31 日。

## 7.2 利润表

会计主体：上投摩根全球天然资源股票型证券投资基金

本报告期：2012 年 3 月 26 日（基金合同生效日）至 2012 年 12 月 31 日

单位：人民币元

项 目	附注号	本期
		2012年3月26日（基金合同生效日）至 2012年12月31日
<b>一、收入</b>		<b>1,841,641.40</b>
1. 利息收入		1,581,727.36
其中：存款利息收入	7.4.7.11	1,042,340.80
债券利息收入		-
资产支持证券利息收入		-
买入返售金融资产收入		539,386.56
其他利息收入		-
2. 投资收益（损失以“-”填列）		1,557,155.01
其中：股票投资收益	7.4.7.12	1,144,587.68
基金投资收益	7.4.7.13	-141,722.61
债券投资收益	7.4.7.14	-
资产支持证券投资收益		-
衍生工具收益	7.4.7.15	-
股利收益	7.4.7.16	554,289.94
3. 公允价值变动收益（损失以“-”号填列）	7.4.7.17	-1,669,542.76
4. 汇兑收益（损失以“-”号填列）		-122,672.98
5. 其他收入（损失以“-”号填列）	7.4.7.18	494,974.77
<b>减：二、费用</b>		<b>2,915,090.39</b>
1. 管理人报酬		1,644,771.56
2. 托管费		319,816.86
3. 销售服务费		-
4. 交易费用	7.4.7.19	628,549.55
5. 利息支出		-
其中：卖出回购金融资产支出		-
6. 其他费用	7.4.7.20	321,952.42
<b>三、利润总额（亏损总额以“-”号填列）</b>		<b>-1,073,448.99</b>
减：所得税费用		-
<b>四、净利润（净亏损以“-”号填列）</b>		<b>-1,073,448.99</b>

### 7.3 所有者权益（基金净值）变动表

会计主体：上投摩根全球天然资源股票型证券投资基金

本报告期：2012年3月26日（基金合同生效日）至2012年12月31日

单位：人民币元

项目	本期		
	2012年3月26日（基金合同生效日）至2012年12月31日		
	实收基金	未分配利润	所有者权益合计
一、期初所有者权益（基金净值）	413,194,672.17	-	413,194,672.17

二、本期经营活动产生的基金净值变动数（本期利润）	-	-1,073,448.99	-1,073,448.99
三、本期基金份额交易产生的基金净值变动数（净值减少以“-”号填列）	-355,323,751.80	106,304.57	-355,217,447.23
其中：1. 基金申购款	39,105,160.28	1,655,380.32	40,760,540.60
2. 基金赎回款	-394,428,912.08	-1,549,075.75	-395,977,987.83
四、本期向基金份额持有人分配利润产生的基金净值变动（净值减少以“-”号填列）	-	-	-
五、期末所有者权益（基金净值）	57,870,920.37	-967,144.42	56,903,775.95

报告附注为财务报表的组成部分

本报告 7.1 至 7.4，财务报表由下列负责人签署：

基金管理公司负责人：章硕麟，主管会计工作负责人：胡志强，会计机构负责人：张璐

## 7.4 报表附注

### 7.4.1 基金基本情况

上投摩根全球天然资源股票型证券投资基金(以下简称“本基金”)经中国证券监督管理委员会(以下简称“中国证监会”)证监许可[2011]1599号《关于核准上投摩根全球天然资源股票型证券投资基金募集的批复》核准，由上投摩根基金管理有限公司依照《中华人民共和国证券投资基金法》、《合格境内机构投资者境外证券投资管理试行办法》和《上投摩根全球天然资源股票型证券投资基金基金合同》负责公开募集。本基金为契约型开放式，存续期限不定，首次募集期间为 2012 年 2 月 20 日至 2012 年 3 月 21 日，首次设立募集不包括认购资金利息共募集人民币 413,075,067.63 元，业经普华永道中天会计师事务所有限公司普华永道中天验字(2012)第 095 号验资报告予以验证。经向中国证监会备案，《上投摩根全球天然资源股票型证券投资基金基金合同》于 2012 年 3 月 26 日正式生效，基金合同生效日的基金份额总额为 413,194,672.17 份基金份额，其中认购资金利息折合 119,604.54 份基金份额。本基金的基金管理人为上投摩根基金管理有限公司，基金托管人为中国银行股份有限公司，境外资产托管人为中国银行(香港)有限公司，境外投资顾问为摩根资产管理(英国)有限公司。

根据《中华人民共和国证券投资基金法》和《上投摩根全球天然资源股票型证券投资基金基金合同》的有关规定，本基金主要投资于全球化的股票组合，本基金股票及其它权益类资产中将有不低于 80%的部分投资于全球天然资源领域内从事天然资源的勘探、开发、生产及销售，或是向天然资源行业提供服务的上市公司，主要包括三大行业：(1)能源，如石

油和天然气的开采、加工、销售及运输等；能源设备及服务；(2)基本金属和矿石，如铜、铝等基本金属的采矿与加工生产；(3)贵金属，如黄金、铂等。所投资的股票在 GICS 行业分类标准中分类为：能源和原材料。如法律法规或监管机构以后允许本基金投资的其他品种，基金管理人在履行适当程序后，可以将其纳入投资范围。本基金投资组合中股票及其它权益类证券市值占基金资产的 60%-95%，现金、债券及中国证监会允许投资的其它金融工具市值占基金资产的 5%-40%，并保持不低于基金资产净值 5%的现金或到期日在一年以内的政府债券。股票及其他权益类证券包括中国证监会允许投资的普通股、优先股、存托凭证、公募股票基金等。现金、债券及中国证监会允许投资的其它金融工具包括银行存款、可转让存单、回购协议、短期政府债券等货币市场工具；政府债券、公司债券、可转换债券、债券基金、货币基金等及经中国证监会认可的国际金融组织发行的证券；中国证监会认可的境外交易所上市交易的金融衍生产品等。本基金的业绩比较基准为：汇丰矿产、黄金及能源指数(总回报)。

本财务报表由本基金的基金管理人上投摩根基金管理有限公司于 2013 年 3 月 28 日批准报出。

#### **7.4.2 会计报表的编制基础**

本基金的财务报表按照财政部于 2006 年 2 月 15 日颁布的《企业会计准则—基本准则》和 38 项具体会计准则、其后颁布的企业会计准则应用指南、企业会计准则解释以及其他相关规定(以下合称“企业会计准则”)、中国证监会颁布的《证券投资基金信息披露 XBRL 模板第 3 号<年度报告和半年度报告>》、中国证券投资基金业协会颁布的《证券投资基金会计核算业务指引》、《上投摩根全球天然资源股票型证券投资基金基金合同》和在财务报表附注 7.4.4 所列示的中国证监会发布的有关规定及允许的基金行业实务操作编制。

#### **7.4.3 遵循企业会计准则及其他有关规定的声明**

本基金 2012 年 3 月 26 日(基金合同生效日)至 2012 年 12 月 31 日止期间财务报表符合企业会计准则的要求，真实、完整地反映了本基金 2012 年 12 月 31 日的财务状况以及 2012 年 3 月 26 日(基金合同生效日)至 2012 年 12 月 31 日止期间的经营成果和基金净值变动情况等有关信息。

#### **7.4.4 重要会计政策和会计估计**

##### **7.4.4.1 会计年度**

本基金会计年度为公历 1 月 1 日起至 12 月 31 日止。本期财务报表的实际编制期间为 2012 年 3 月 26 日(基金合同生效日)至 2012 年 12 月 31 日止期间。

#### 7.4.4.2 记账本位币

本基金的记账本位币为人民币。

#### 7.4.4.3 金融资产和金融负债的分类

##### (1) 金融资产的分类

金融资产于初始确认时分类为：以公允价值计量且其变动计入当期损益的金融资产、应收款项、可供出售金融资产及持有至到期投资。金融资产的分类取决于本基金对金融资产的持有意图和持有能力。本基金现无金融资产分类为可供出售金融资产及持有至到期投资。

本基金目前以交易目的持有的股票投资和基金投资分类为以公允价值计量且其变动计入当期损益的金融资产。以公允价值计量且其公允价值变动计入损益的金融资产在资产负债表中以交易性金融资产列示。

本基金持有的其他金融资产分类为应收款项，包括银行存款，买入返售金融资产和其他各类应收款项等。应收款项是指在活跃市场中没有报价、回收金额固定或可确定的非衍生金融资产。

##### (2) 金融负债的分类

金融负债于初始确认时分类为：以公允价值计量且其变动计入当期损益的金融负债及其他金融负债。本基金目前暂无金融负债分类为以公允价值计量且其变动计入当期损益的金融负债。本基金持有的其他金融负债包括其他各类应付款项等。

#### 7.4.4.4 金融资产和金融负债的初始确认、后续计量和终止确认

金融资产或金融负债于本基金成为金融工具合同的一方时，按公允价值在资产负债表内确认。以公允价值计量且其变动计入当期损益的金融资产，取得时发生的相关交易费用计入当期损益；应收款项和其他金融负债的相关交易费用计入初始确认金额。

对于以公允价值计量且其变动计入当期损益的金融资产，按照公允价值进行后续计量；对于应收款项和其他金融负债采用实际利率法，以摊余成本进行后续计量。

金融资产满足下列条件之一的，予以终止确认：(1) 收取该金融资产现金流量的合同权利终止；(2) 该金融资产已转移，且本基金将金融资产所有权上几乎所有的风险和报酬转移给转入方；或者(3) 该金融资产已转移，虽然本基金既没有转移也没有保留金融资产所有权上几乎所有的风险和报酬，但是放弃了对该金融资产控制。

金融资产终止确认时，其账面价值与收到的对价的差额，计入当期损益。

当金融负债的现时义务全部或部分已经解除时，终止确认该金融负债或义务已解除的部分。终止确认部分的账面价值与支付的对价之间的差额，计入当期损益。

#### 7.4.4.5 金融资产和金融负债的估值原则

本基金持有的股票投资和基金投资按如下原则确定公允价值并进行估值：

(1) 存在活跃市场的金融工具按其估值日的市场交易价格确定公允价值；估值日无交易，但最近交易日后经济环境未发生重大变化且证券发行机构未发生影响证券价格的重大事件的，按最近交易日的市场交易价格确定公允价值。

(2) 存在活跃市场的金融工具，如估值日无交易且最近交易日后经济环境发生了重大变化，参考类似投资品种的现行市价及重大变化等因素，调整最近交易市价以确定公允价值。

(3) 当金融工具不存在活跃市场，采用市场参与者普遍认同且被以往市场实际交易价格验证具有可靠性的估值技术确定公允价值。估值技术包括参考熟悉情况并自愿交易的各方最近进行的市场交易中使用的价格、参照实质上相同的其他金融工具的当前公允价值、现金流量折现法和期权定价模型等。采用估值技术时，尽可能最大程度使用市场参数，减少使用与本基金特定相关的参数。

#### 7.4.4.6 金融资产和金融负债的抵销

本基金持有的资产和承担的负债基本为金融资产和金融负债。当本基金依法 1) 具有抵销已确认金额的法定权利且该种法定权利现在是可执行的；且 2) 交易双方准备按净额结算时，金融资产与金融负债按抵销后的净额在资产负债表中列示。

#### 7.4.4.7 实收基金

实收基金为对外发行基金份额所募集的总金额在扣除损益平准金分摊部分后的余额。由于申购和赎回引起的实收基金变动分别于基金申购确认日及基金赎回确认日认列。

#### 7.4.4.8 损益平准金

损益平准金包括已实现平准金和未实现平准金。已实现平准金指在申购或赎回基金份额时，申购或赎回款项中包含的按累计未分配的已实现损益占基金净值比例计算的金额。未实现平准金指在申购或赎回基金份额时，申购或赎回款项中包含的按累计未实现损益占基金净值比例计算的金额。损益平准金于基金申购确认日或基金赎回确认日认列，并于期末全额转入未分配利润/(累计亏损)。

#### 7.4.4.9 收入/(损失)的确认和计量

股票投资在持有期间应取得的现金股利扣除适用的境内及境外代扣代缴所得税后，于除息日确认为投资收益。

以公允价值计量且其变动计入当期损益的金融资产在持有期间的公允价值变动确认为公允价值变动损益；处置时其公允价值与初始确认金额之间的差额确认为投资收益，其中包

括从公允价值变动损益结转的公允价值累计变动额。

应收款项在持有期间确认的利息收入按实际利率法计算,实际利率法与直线法差异较小的则按直线法计算。

#### **7.4.4.10 费用的确认和计量**

本基金的管理人报酬和托管费在费用涵盖期间按基金合同约定的费率和计算方法逐日确认。

其他金融负债在持有期间确认的利息支出按实际利率法计算,实际利率法与直线法差异较小的则按直线法计算。

#### **7.4.4.11 基金的收益分配政策**

每一基金份额享有同等分配权。本基金收益以现金形式分配,但基金份额持有人可选择现金红利或将现金红利按分红除权日的基金份额净值自动转为基金份额进行再投资。若期末未分配利润中的未实现部分为正数,包括基金经营活动产生的未实现损益以及基金份额交易产生的未实现平准金等,则期末可供分配利润的金额为期末未分配利润中的已实现部分;若期末未分配利润的未实现部分为负数,则期末可供分配利润的金额为期末未分配利润,即已实现部分相抵未实现部分后的余额。

经宣告的拟分配基金收益于分红除权日从所有者权益转出。

#### **7.4.4.12 外币交易**

外币交易按交易发生日的即期汇率将外币金额折算为人民币入账。

外币货币性项目于估值日采用估值日的即期汇率折算为人民币,所产生的折算差额直接计入汇兑损益科目。以公允价值计量的外币非货币性项目于估值日采用估值日的即期汇率折算为人民币,所产生的折算差额直接计入公允价值变动损益科目。

#### **7.4.4.13 分部报告**

本基金以内部组织结构、管理要求、内部报告制度为依据确定经营分部,以经营分部为基础确定报告分部并披露分部信息。经营分部是指本基金内同时满足下列条件的组成部分:(1) 该组成部分能够在日常活动中产生收入、发生费用;(2) 本基金管理人能够定期评价该组成部分的经营成果,以决定向其配置资源、评价其业绩;(3) 本基金能够取得该组成部分的财务状况、经营成果和现金流量等有关会计信息。如果两个或多个经营分部具有相似的经济特征,并且满足一定条件的,则合并为一个经营分部。

本基金目前以一个单一的经营分部运作,不需要披露分部信息。

#### **7.4.4.14 其他重要的会计政策和会计估计**

无。

#### 7.4.5 会计政策和会计估计变更以及差错更正的说明

##### 7.4.5.1 会计政策变更的说明

本基金本报告期末发生会计政策变更。

##### 7.4.5.2 会计估计变更的说明

本基金本报告期末发生会计估计变更。

##### 7.4.5.3 差错更正的说明

本基金在本报告期间无须说明的会计差错更正。

#### 7.4.6 税项

根据财政部、国家税务总局财税[2002]128 号《关于开放式证券投资基金有关税收问题的通知》、财税[2008]1 号《关于企业所得税若干优惠政策的通知》及其他相关境内外税务法规和实务操作，主要税项列示如下：

- (1) 以发行基金方式募集资金不属于营业税征收范围，不征收营业税。
- (2) 目前基金取得的源自境外的差价收入，其涉及的境外所得税税收政策，按照相关国家或地区税收法律和法规执行，在境内暂免征营业税和企业所得税。
- (3) 目前基金取得的源自境外的股利收益，其涉及的境外所得税税收政策，按照相关国家或地区税收法律和法规执行，在境内暂未征收个人所得税和企业所得税。

#### 7.4.7 重要财务报表项目的说明

##### 7.4.7.1 银行存款

单位：人民币元

项目	本期末 2012 年 12 月 31 日
活期存款	7,771,746.96
定期存款	-
其他存款	-
合计	7,771,746.96

注：于 2012 年 12 月 31 日，银行存款中包含的外币余额为：美元 540,563.96 元(折合人民币 3,397,714.77 元)，英镑 4,531.87 元(折合人民币 46,048.78 元)。

##### 7.4.7.2 交易性金融资产

单位：人民币元

项目	本期末 2012 年 12 月 31 日		
	成本	公允价值	公允价值变动



股票		49,318,298.42	47,679,261.66	-1,639,036.76
债券	交易所市场	-	-	-
	银行间市场	-	-	-
	债券合计	-	-	-
资产支持证券		-	-	-
基金		887,795.65	857,289.65	-30,506.00
其他		-	-	-
合计		50,206,094.07	48,536,551.31	-1,669,542.76

**7.4.7.3 衍生金融资产/负债**

无余额。

**7.4.7.4 买入返售金融资产**

无余额。

**7.4.7.5 应收利息**

单位：人民币元

项目	本期末 2012年12月31日
应收活期存款利息	970.23
应收定期存款利息	-
应收其他存款利息	-
应收结算备付金利息	-
应收债券利息	-
应收买入返售证券利息	-
应收申购款利息	-
其他	-
合计	970.23

**7.4.7.6 其他资产**

无余额。

**7.4.7.7 应付交易费用**

无余额。

**7.4.7.8 其他负债**

单位：人民币元

项目	本期末 2012年12月31日
应付券商交易单元保证金	-
应付赎回费	405.01
预提费用	312,000.00
其他应付款	-

合计	312,405.01
----	------------

#### 7.4.7.9 实收基金

金额单位：人民币元

项目	本期 2012年3月26日（基金合同生效日）至2012年12月31日	
	基金份额（份）	账面金额
基金合同生效日	413,194,672.17	413,194,672.17
本期申购	39,105,160.28	39,105,160.28
本期赎回（以“-”号填列）	-394,428,912.08	-394,428,912.08
本期末	57,870,920.37	57,870,920.37

注：1. 本基金自 2012 年 2 月 20 日至 2012 年 3 月 21 日止期间公开发售，共募集有效净认购资金 413,075,067.63 元。根据《上投摩根全球天然资源股票型证券投资基金招募说明书》的规定，本基金设立募集期内认购资金产生的利息收入 119,604.54 元在本基金成立后，折算为 119,604.54 份基金份额，划入基金份额持有人账户。

2. 根据《上投摩根全球天然资源股票型证券投资基金招募说明书》的相关规定，本基金于 2012 年 3 月 26 日(基金合同生效日)至 2012 年 4 月 25 日止期间暂不向投资人开放基金交易。申购业务和赎回业务自 2012 年 4 月 26 日起开始办理。

#### 7.4.7.10 未分配利润

单位：人民币元

项目	已实现部分	未实现部分	未分配利润合计
基金合同生效日	-	-	-
本期利润	596,093.77	-1,669,542.76	-1,073,448.99
本期基金份额交易产生的变动数	297,195.89	-190,891.32	106,304.57
其中：基金申购款	807,376.40	848,003.92	1,655,380.32
基金赎回款	-510,180.51	-1,038,895.24	-1,549,075.75
本期已分配利润	-	-	-
本期末	893,289.66	-1,860,434.08	-967,144.42

#### 7.4.7.11 存款利息收入

单位：人民币元

项目	本期 2012年3月26日（基金合同生效日）至2012年12月31日
活期存款利息收入	147,572.79
定期存款利息收入	887,152.78
其他存款利息收入	-
结算备付金利息收入	7,416.10
其他	199.13

合计	1,042,340.80
----	--------------

**7.4.7.12 股票投资收益**

单位：人民币元

项目	本期
	2012年3月26日（基金合同生效日）至2012年12月31日
卖出股票成交总额	78,700,852.14
减：卖出股票成本总额	77,556,264.46
买卖股票差价收入	1,144,587.68

**7.4.7.13 基金投资收益**

单位：人民币元

项目	本期
	2012年3月26日（基金合同生效日）至2012年12月31日
卖出/赎回基金成交总额	2,184,695.81
减：卖出/赎回基金成本总额	2,326,418.42
基金投资收益	-141,722.61

**7.4.7.14 债券投资收益**

无。

**7.4.7.15 衍生工具收益**

无。

**7.4.7.16 股利收益**

单位：人民币元

项目	本期
	2012年3月26日（基金合同生效日）至2012年12月31日
股票投资产生的股利收益	554,289.94
基金投资产生的股利收益	-
合计	554,289.94

**7.4.7.17 公允价值变动收益**

单位：人民币元

项目名称	本期
	2012年3月26日（基金合同生效日）至2012年12月31日
1. 交易性金融资产	-1,669,542.76
——股票投资	-1,639,036.76
——债券投资	-
——资产支持证券投资	-
——基金投资	-30,506.00
2. 衍生工具	-
——权证投资	-
3. 其他	-

合计	-1,669,542.76
----	---------------

**7.4.7.18 其他收入**

单位：人民币元

项目	本期
	2012年3月26日（基金合同生效日）至2012年12月31日
基金赎回费收入	494,974.77
合计	494,974.77

注：本基金的赎回费率按持有期间递减，赎回费总额的 25% 归入基金资产。

**7.4.7.19 交易费用**

单位：人民币元

项目	本期
	2012年3月26日（基金合同生效日）至2012年12月31日
交易所市场交易费用	628,549.55
银行间市场交易费用	-
合计	628,549.55

**7.4.7.20 其他费用**

单位：人民币元

项目	本期
	2012年3月26日（基金合同生效日）至2012年12月31日
审计费用	72,000.00
信息披露费	240,000.00
银行费用	9,820.34
其他	132.08
合计	321,952.42

**7.4.8 或有事项、资产负债表日后事项的说明****7.4.8.1 或有事项**

无。

**7.4.8.2 资产负债表日后事项**

无。

**7.4.9 关联方关系**

关联方名称	与本基金的关系
上投摩根基金管理有限公司	基金管理人、注册登记机构、基金销售机构
中国银行股份有限公司(“中国银行”)	基金托管人、基金代销机构
中国银行(香港)有限公司(“中银香港”)	境外资产托管人
上海国际信托有限公司(“上国投”)	基金管理人的股东
摩根资产管理(英国)有限公司	基金管理人的股东
上信资产管理有限公司	基金管理人的股东上海国际信托有限公司控

	制的公司
上海国利货币经纪有限公司	基金管理人的股东上海国际信托有限公司控制的公司
J.P. Morgan Investment Management Limited	基金管理人的股东摩根资产管理(英国)有限公司控制的公司
J.P. Morgan Chase & Co.	与境外投资顾问存在控制关系的机构
J.P. Morgan Asset Management Holdings Inc.	与境外投资顾问存在控制关系的机构
J.P. Morgan Asset Management Holdings(UK) Limited	与境外投资顾问存在控制关系的机构
J.P. Morgan Asset Management International Limited	与境外投资顾问存在控制关系的机构
J.P. Morgan 8CS Investments (GP) Limited	基金管理人的股东摩根资产管理(英国)有限公司控制的公司

注：下述关联交易均在正常业务范围内按一般商业条款订立。

#### 7.4.10 本报告期及上年度可比期间的关联方交易

##### 7.4.10.1 通过关联方交易单元进行的交易

无。

##### 7.4.10.2 关联方报酬

###### 7.4.10.2.1 基金管理费

单位：人民币元

项目	本期
	2012年3月26日（基金合同生效日）至2012年12月31日
当期发生的基金应支付的管理费	1,644,771.56
其中：支付销售机构的客户维护费	590,313.90

注：支付基金管理人上投摩根基金管理有限公司的管理人报酬按前一估值日基金资产净值 1.8%的年费率计提，逐日累计至每月月底，按月支付。其计算公式为：

日管理人报酬 = 前一估值日基金资产净值 X 1.8% / 当年天数。

###### 7.4.10.2.2 基金托管费

单位：人民币元

项目	本期
	2012年3月26日（基金合同生效日）至2012年12月31日
当期发生的基金应支付的托管费	319,816.86

注：支付基金托管人中国银行的托管费按前一估值日基金资产净值 0.35%的年费率计提，逐日累计至每月月底，按月支付。其计算公式为：

日托管费 = 前一估值日基金资产净值 X 0.35% / 当年天数。

##### 7.4.10.3 与关联方进行银行间同业市场的债券(含回购)交易

无。

#### 7.4.10.4 各关联方投资本基金的情况

无。

#### 7.4.10.5 由关联方保管的银行存款余额及当期产生的利息收入

单位：人民币元

关联方名称	本期 2012年3月26日（基金合同生效日）至2012年12月31日	
	期末余额	当期利息收入
中国银行	4,328,649.17	1,034,725.57
中银香港	3,443,097.79	-

注：本基金的银行存款分别由基金托管人中国银行和境外资产托管人中国银行（香港）保管，按适用利率计息。

#### 7.4.10.6 本基金在承销期内参与关联方承销证券的情况

无。

#### 7.4.10.7 其他关联交易事项的说明

无。

#### 7.4.11 利润分配情况

无。

#### 7.4.12 期末（2012年12月31日）本基金持有的流通受限证券

无。

#### 7.4.13 金融工具风险及管理

##### 7.4.13.1 风险管理政策和组织架构

本基金为区域性股票型证券投资基金，基金投资风险收益水平高于债券型基金和平衡型基金。由于投资国家与地区市场的分散，风险低于投资单一市场的股票型基金。本基金在日常经营活动中面临的与这些金融工具相关的风险主要包括信用风险、流动性风险及市场风险。本基金的基金管理人从事风险管理的主要目标是争取将以上风险控制在限定的范围之内，使本基金在风险和收益之间取得最佳的平衡以实现“风险和收益相匹配”的风险收益目标。

本基金的基金管理人奉行全面风险管理体系的建设，董事会主要负责基金管理人风险管理战略和控制政策、协调突发重大风险等事项。董事会下设督察长，负责对基金管理人各业务环节合法合规运作的监督检查和基金管理人内部稽核监控工作，并可向基金管理人董事会

和中国证监会直接报告。经营管理层下设风险评估联席会议，进行各部门管理程序的风险确认，并对各类风险予以事先充分的评估和防范，并进行及时控制和采取应急措施；在业务操作层面监察稽核部负责基金管理人各部门的风险控制检查，定期不定期对业务部门内部控制制度执行情况和遵循国家法律、法规及其他规定的执行情况进行检查，并适时提出修改建议；风险管理部负责投资限制指标体系的设定和更新，对于违反指标体系的投资进行监督和风险评估，并负责协助各部门修正、修订内部控制作业制度，并对各部门的日常作业，依据风险管理的考评，定期或不定期对各项风险指标进行控管，并提出内控建议。

本基金的基金管理人建立了以风险控制委员会为核心的、由督察长、风险控制委员会、风险管理部、监察稽核部和相关业务部门构成的风险管理架构体系。

本基金的基金管理人对于金融工具的风险管理方法主要是通过定性分析和定量分析的方法去估测各种风险产生的可能损失。从定性分析的角度出发，判断风险损失的严重程度和出现同类风险损失的频度。而从定量分析的角度出发，根据本基金的投资目标，结合基金资产所运用金融工具特征通过特定的风险量化指标、模型，日常的量化报告，确定风险损失的限度和相应置信程度，及时可靠地对各种风险进行监督、检查和评估，并通过相应决策，将风险控制在可承受的范围内。

#### **7.4.13.2 信用风险**

信用风险是指基金在交易过程中因交易对手未履行合约责任，或者基金所投资证券之发行人出现违约、拒绝支付到期本息等情况，导致基金资产损失和收益变化的风险。

本基金的基金管理人在交易前对交易对手的资信状况进行充分的评估。本基金的银行存款存放在本基金的托管行中国银行以及境外次托管行中银香港，与该银行存款相关的信用风险不重大。本基金在交易所进行的交易均通过有资格的经纪商进行证券交收和款项清算，违约风险可能性很小。

本基金的基金管理人建立了信用风险管理流程，通过对投资品种信用等级评估来控制证券发行人的信用风险，且通过分散化投资以分散信用风险。于 2012 年 12 月 31 日，本基金未持有信用类债券。

#### **7.4.13.3 流动性风险**

流动性风险是指基金所持金融工具变现的难易程度。本基金的流动性风险一方面来自于基金份额持有人可随时要求赎回其持有的基金份额，另一方面来自于投资品种所处的交易市场不活跃而带来的变现困难或因投资集中而无法在市场出现剧烈波动的情况下以合理的价格变现。

针对兑付赎回资金的流动性风险,本基金的基金管理人每日对本基金的申购赎回情况进行严密监控并预测流动性需求,保持基金投资组合中的可用现金头寸与之相匹配。本基金的基金管理人在基金合同中设计了巨额赎回条款,约定在非常情况下赎回申请的处理方式,控制因开放申购赎回模式带来的流动性风险,有效保障基金持有人利益。

针对投资品种变现的流动性风险,本基金的基金管理人通过独立的风险管理部门设定流动性比例要求,对流动性指标进行持续的监测和分析,包括组合持仓集中度指标、组合在短时间内变现能力的综合指标、组合中变现能力较差的投资品种比例以及流通受限制的投资品种比例等。本基金投资于一家公司发行的股票市值不超过基金资产净值的 10%,且本基金与由本基金的基金管理人管理的其他基金共同持有一家公司的证券不得超过该证券的 10%。本基金所持证券均在证券交易所上市,均能以合理价格适时变现。

于 2012 年 12 月 31 日,本基金所承担的全部金融负债的合约约定到期日均为一个月以内且不计息,可赎回基金份额净值(所有者权益)无固定到期日且不计息,因此账面余额即为未折现的合约到期现金流量。

#### **7.4.13.4 市场风险**

市场风险是指基金所持金融工具的公允价值或未来现金流量因所处市场各类价格因素的变动而发生波动的风险,包括利率风险、外汇风险和其他价格风险。

##### **7.4.13.4.1 利率风险**

利率风险是指金融工具的公允价值或现金流量受市场利率变动而发生波动的风险。利率敏感性金融工具均面临由于市场利率上升而导致公允价值下降的风险,其中浮动利率类金融工具还面临每个付息期间结束根据市场利率重新定价时对于未来现金流影响的风险。

本基金的基金管理人定期对本基金面临的利率敏感性缺口进行监控,并通过调整投资组合的久期等方法对上述利率风险进行管理。

本基金持有及承担的大部分金融资产和金融负债不计息,因此本基金的收入及经营活动的现金流量在很大程度上独立于市场利率变化。本基金持有的利率敏感性资产主要为银行存款、结算备付金等。

##### **7.4.13.4.2 外汇风险**

外汇风险是指金融工具的公允价值或未来现金流量因外汇汇率变动而发生波动的风险。本基金持有以非记账本位币人民币计价的资产和负债,因此存在相应的外汇风险。本基金管理人每日对本基金的外汇头寸进行监控。

###### **7.4.13.4.2.1 外汇风险敞口**



单位：人民币元

项目	本期末 2012 年 12 月 31 日						
	美元 折合人民币	港币 折合人民币	澳元 折合人民币	英镑 折合人民币	加元 折合人民币	其他币种 折合人民币	合计
以外币计价的资产							
银行存款	3,397,714.77	-	-	46,048.78	-	-	3,443,763.55
交易性金融资产	9,798,214.29	898,000.16	10,588,393.70	10,762,337.65	15,212,903.41	1,276,702.10	48,536,551.31
应收股利	6,901.41				27,899.99		34,801.40
<b>资产合计</b>	<b>13,202,830.47</b>	<b>898,000.16</b>	<b>10,588,393.70</b>	<b>10,808,386.43</b>	<b>15,240,803.40</b>	<b>1,276,702.10</b>	<b>52,015,116.26</b>
以外币计价的负债							
负债合计							
<b>资产负债表 外汇风险敞口净额</b>	<b>13,202,830.47</b>	<b>898,000.16</b>	<b>10,588,393.70</b>	<b>10,808,386.43</b>	<b>15,240,803.40</b>	<b>1,276,702.10</b>	<b>52,015,116.26</b>

## 7.4.13.4.2.2 外汇风险的敏感性分析

假设	除汇率以外的其他市场变量保持不变	
分析	相关风险变量的变动	对资产负债表日基金资产净值的影响金额（单位：人民币万元）
		本期末 2012 年 12 月 31 日
	1. 所有外币相对人民币升值 5%	增加约 260
2. 所有外币相对人民币贬值 5%	下降约 260	

## 7.4.13.4.3 其他价格风险

其他价格风险是指基金所持金融工具的公允价值或未来现金流量因除市场利率和外汇汇率以外的市场价格因素变动而发生波动的风险。本基金主要投资于证券交易所上市的股票和衍生工具，所面临的其他价格风险来源于单个证券发行主体自身经营情况或特殊事项的影响，也可能来源于证券市场整体波动的影响。

本基金的基金管理人在构建和管理投资组合的过程中，采用“自上而下”的策略，首先通过考察不同国家的发展趋势及不同行业的景气程度，决定地区与板块的基本布局；其次采取自下而上的选股策略，在对股票进行基本面分析的同时，通过深入研究股票的价值与动量特性，选取目标投资对象。在固定收益类投资部分，本基金将综合考虑资产布局的安全性、流动性与收益性，并结合现金管理要求等来制订具体策略。

本基金通过投资组合的分散化降低其他价格风险。本基金投资组合中股票及其它权益类证券市值占基金资产的 60%-95%，现金、债券及中国证监会允许投资的其它金融工具市值占基金资产的 5%-40%。此外，本基金的基金管理人每日对本基金所持有的证券价格实施监控，定期运用多种定量方法对基金进行风险度量，包括 VaR(Value at Risk)指标等来测试本基

金面临的潜在价格风险，及时可靠地对风险进行跟踪和控制。

#### 7.4.13.4.3.1 其他价格风险敞口

金额单位：人民币元

项目	本期末 2012年12月31日	
	公允价值	占基金资产净值比例(%)
交易性金融资产-股票投资	47,679,261.66	83.79
交易性金融资产-基金投资	857,289.65	1.51
衍生金融资产-权证投资	-	-
其他	-	-
合计	48,536,551.31	85.30

注：上述其他价格敞口按股票及基金发行方主要业务地分析如下：

金额单位：人民币元

项目	本期末 2012年12月31日	
	公允价值	占基金资产净值比例(%)
加拿大	15,212,903.41	26.73
英国	10,762,337.65	18.91
澳大利亚	10,588,393.70	18.61
美国	9,798,214.29	17.22
中国	898,000.16	1.58
挪威	926,491.32	1.63
印度尼西亚	350,210.78	0.62
合计	48,536,551.31	85.30

#### 7.4.13.4.3.2 其他价格风险的敏感性分析

假设	除汇丰矿产、黄金及能源指数（总回报）以外的其他市场变量保持不变	
分析	相关风险变量的变动	对资产负债表日基金资产净值的影响金额（单位：人民币万元）
		本期末 2012年12月31日
	1. 汇丰矿产、黄金及能源指数（总回报）上升 5%	增加约 217
2. 汇丰矿产、黄金及能源指数（总回报）下降 5%	下降约 217	

#### 7.4.14 有助于理解和分析会计报表需要说明的其他事项

##### (1) 公允价值

##### (a) 不以公允价值计量的金融工具

不以公允价值计量的金融资产和负债主要包括应收款项和其他金融负债，其账面价值与公允价值相差很小。

##### (b) 以公允价值计量的金融工具

## (i) 金融工具公允价值计量的方法

根据在公允价值计量中对计量整体具有重大意义的最低层级的输入值, 公允价值层级可分为:

第一层级: 相同资产或负债在活跃市场上(未经调整)的报价。

第二层级: 直接(比如取自价格)或间接(比如根据价格推算的)可观察到的、除第一层级中的市场报价以外的资产或负债的输入值。

第三层级: 以可观察到的市场数据以外的变量为基础确定的资产或负债的输入值(不可观察输入值)。

## (ii) 各层级金融工具公允价值

于 2012 年 12 月 31 日, 本基金持有的以公允价值计量的金融工具中属于第一层级的余额为 48,536,551.31 元, 无属于第二层级及第三层级的余额。

## (iii) 公允价值所属层级间的重大变动

本基金本期持有的以公允价值计量的金融工具的公允价值所属层级未发生重大变动。

## (iv) 第三层级公允价值余额和本期变动金额

无。

(2) 除公允价值外, 截至资产负债表日本基金无需要说明的其他重要事项。

## § 8 投资组合报告

## 8.1 期末基金资产组合情况

金额单位: 人民币元

序号	项目	金额	占基金总资产的比例 (%)
1	权益投资	47,679,261.66	83.03
	其中: 普通股	47,679,261.66	83.03
	存托凭证	-	-
	优先股	-	-
	房地产信托	-	-
2	基金投资	857,289.65	1.49
3	固定收益投资	-	-
	其中: 债券	-	-
	资产支持证券	-	-
4	金融衍生品投资	-	-
	其中: 远期	-	-

	期货	-	-
	期权	-	-
	权证	-	-
5	买入返售金融资产	-	-
	其中：买断式回购的买入返售金融资产	-	-
6	货币市场工具	-	-
7	银行存款和结算备付金合计	7,771,746.96	13.53
8	其他各项资产	1,115,928.26	1.94
9	合计	57,424,226.53	100.00

注：截至 2012 年 12 月 31 日，本基金资产净值为 56,903,775.95 元，基金份额净值为 0.983 元，累计基金份额净值为 0.983 元。

## 8.2 期末在各个国家（地区）证券市场的权益投资分布

金额单位：人民币元

国家（地区）	公允价值	占基金资产净值比例（%）
加拿大	15,212,903.41	26.73
英国	10,762,337.65	18.91
澳大利亚	10,588,393.70	18.61
美国	8,940,924.64	15.71
挪威	926,491.32	1.63
中国香港	898,000.16	1.58
印度尼西亚	350,210.78	0.62
合计	47,679,261.66	83.79

注：国家（地区）类别根据其所在的证券交易所确定，ADR、GDR 按照存托凭证本身挂牌的证券交易所确定。

## 8.3 期末按行业分类的权益投资组合

金额单位：人民币元

行业类别	公允价值	占基金资产净值比例（%）
金属与采矿	31,797,782.43	55.88
石油、天然气与消费用燃料	15,881,479.23	27.91
合计	47,679,261.66	83.79

注：行业分类标准：MSCI

## 8.4 期末按公允价值占基金资产净值比例大小排序的所有权益投资明细

金额单位：人民币元

序号	公司名称 (英文)	公司名称 (中文)	证券代码	所在证券市场	所属国家 (地区)	数量 (股)	公允价值	占基金资产净值比例 (%)
1	Peabody Energy Corp	-	BTU US	纽约证券交易所	美国	13,554	2,267,003.48	3.98
2	Kinross Gold Corp	-	K CN	多伦多证券交易所	加拿大	34,733	2,118,023.36	3.72
3	Teck Resources Ltd	-	TCK/B CN	多伦多证券交易所	加拿大	8,611	1,965,048.23	3.45
4	Royal Dutch Shell plc	荷兰皇家壳牌石油公司	RDSB LN	伦敦证券交易所	英国	8,868	1,959,862.81	3.44
5	Freeport-McMoRan Copper & Gold Inc	-	FCX US	纽约证券交易所	美国	9,073	1,950,369.28	3.43
6	BP plc	-	BP/ LN	伦敦证券交易所	英国	40,845	1,763,047.99	3.10
7	Glencore Intl plc	-	GLEN LN	伦敦证券交易所	英国	38,540	1,375,721.69	2.42
8	Canadian Natural Resources Ltd	-	CNQ CN	多伦多证券交易所	加拿大	7,401	1,338,057.39	2.35
9	Aurora Oil & Gas Ltd	-	AUT AU	澳大利亚证券交易所	澳大利亚	51,287	1,214,883.90	2.13
10	Resolute Mining Ltd	-	RSG AU	澳大利亚证券交易所	澳大利亚	108,343	1,159,486.14	2.04
11	First Quantum Minerals Ltd	-	FM CN	多伦多证券交易所	加拿大	8,095	1,119,619.76	1.97
12	Newmont Mining Corp	-	NEM US	纽约证券交易所	美国	3,449	1,006,758.34	1.77
13	Perseus Mining Ltd	-	PRU AU	澳大利亚证券交易所	澳大利亚	73,256	1,003,883.58	1.76
14	ArcelorMittal NV	-	MT US	纽约证券交易所	美国	8,447	927,545.52	1.63
15	Goldcorp Inc	-	G CN	多伦多证券交易所	加拿大	4,016	927,107.27	1.63
16	DNO International ASA	-	DNO NO	奥斯陆证券交易所	挪威	88,065	926,491.32	1.63
17	CNOOC Ltd	中国海洋石油有限公司	883 HK	香港证券交易所	中国香港	66,000	898,000.16	1.58
18	United States Steel Corp	-	X US	纽约证券交易所	美国	5,877	881,755.02	1.55
19	Fortescue Metals Group Ltd	-	FMG AU	澳大利亚证券交易所	澳大利亚	28,407	861,983.95	1.51
20	Energy XXI Bermuda Ltd	-	EXXI US	纳斯达克证券交易所	美国	4,118	833,195.95	1.46
21	Newcrest Mining Ltd	-	NCM AU	澳大利亚证券交易所	澳大利亚	4,872	705,163.26	1.24
22	Rio Tinto plc	力拓有限公司	RIO LN	伦敦证券交易所	英国	1,963	700,412.24	1.23
23	Mineral Deposits Ltd	-	MDL AU	澳大利亚证券交易所	澳大利亚	27,541	691,928.61	1.22
24	Xstrata plc	-	XTA LN	伦敦证券交易所	英国	6,293	677,164.87	1.19
25	Iamgold Corp	-	IMG CN	多伦多证券交易所	加拿大	9,287	667,744.77	1.17

26	BHP Billiton plc	必和必拓 有限公司	BLT LN	伦敦证券交易所	英国	2,977	644,165.17	1.13
27	African Minerals Ltd	-	AMI LN	伦敦证券交易所	英国	18,860	608,930.84	1.07
28	Lundin Mining Corp	-	LUN CN	多伦多证券交易所	加拿大	18,511	598,289.20	1.05
29	Sandfire Resources NL	-	SFR AU	澳大利亚证券交易所	澳大利亚	10,063	566,707.71	1.00
30	Walter Energy Inc	-	WLT US	纽约证券交易所	美国	2,464	555,690.50	0.98
31	Lucara Diamond Corp	-	LUC CN	多伦多证券交易所	加拿大	129,774	540,683.29	0.95
32	BG Group plc	-	BG/ LN	伦敦证券交易所	英国	5,135	528,294.69	0.93
33	Coeur d'Alene Mines Corp	-	CDE US	纽约证券交易所	美国	3,354	518,606.55	0.91
34	Yamana Gold Inc	-	YRI CN	多伦多证券交易所	加拿大	4,663	503,647.58	0.89
35	Augusta Resource Corp	-	AZC CN	多伦多证券交易所	加拿大	31,460	482,587.77	0.85
36	Whitehaven Coal Ltd	-	WHC AU	澳大利亚证券交易所	澳大利亚	21,101	481,938.85	0.85
37	Centamin PLC	-	CEY LN	伦敦证券交易所	英国	109,972	438,593.82	0.77
38	Afren plc	-	AFR LN	伦敦证券交易所	英国	32,420	431,873.37	0.76
39	Cenovus Energy Inc	-	CVE CN	多伦多证券交易所	加拿大	2,010	422,397.34	0.74
40	Banro Corp	-	BAA CN	多伦多证券交易所	加拿大	23,777	417,266.17	0.73
41	Rex Minerals Ltd	-	RXM AU	澳大利亚证券交易所	澳大利亚	96,147	407,821.34	0.72
42	Niko Resources Ltd	-	NKO CN	多伦多证券交易所	加拿大	6,050	406,739.46	0.71
43	Beach Energy Ltd	-	BPT AU	澳大利亚证券交易所	澳大利亚	40,636	392,458.30	0.69
44	Mirabela Nickel Ltd	-	MBN AU	澳大利亚证券交易所	澳大利亚	120,082	376,131.76	0.66
45	Petra Diamonds Ltd	-	PDL LN	伦敦证券交易所	英国	32,866	375,699.05	0.66
46	PMI Gold Corp	-	PMV CN	多伦多证券交易所	加拿大	73,759	372,491.47	0.65
47	New World Resources plc	-	NWR LN	伦敦证券交易所	英国	10,790	369,809.88	0.65
48	Parex Resources Inc	-	PXT CN	多伦多证券交易所	加拿大	9,762	357,419.40	0.63
49	Armour Energy Ltd	-	AJQ AU	澳大利亚证券交易所	澳大利亚	216,224	352,748.16	0.62
50	PT Vale Indonesia Tbk	-	INCO IJ	雅加达证券交易所	印度尼西亚	228,500	350,210.78	0.62
51	Cape Lambert Resources Ltd	-	CFE AU	澳大利亚证券交易所	澳大利亚	189,888	346,957.60	0.61
52	Ferrexpo plc	-	FXPO LN	伦敦证券交易所	英国	13,110	334,628.60	0.59
53	Harry Winston Diamond Corp	-	HW CN	多伦多证券交易所	加拿大	3,504	309,230.69	0.54
54	West African Resources Ltd	-	WAF AU	澳大利亚证券交易所	澳大利亚	160,752	293,721.19	0.52
55	Endeavour Mining Corp	-	EDV CN	多伦多证券交易所	加拿大	21,214	277,207.03	0.49
56	North American Palladium Ltd	-	PDL CN	多伦多证券交易所	加拿大	32,454	274,526.55	0.48
57	Tiger Resources Ltd	-	TGS AU	澳大利亚证券交易所	澳大利亚	134,108	258,165.12	0.45
58	Petrominerales Ltd	-	PMG CN	多伦多证券交易所	加拿大	4,667	253,365.56	0.45

59	Coastal Energy Co	-	CEN CN	多伦多证券交易所	加拿大	1,944	244,944.74	0.43
60	Eurasian Natural Resources Corp	-	ENRC LN	伦敦证券交易所	英国	8,213	237,006.84	0.42
61	Gran Tierra Energy Inc	-	GTE CN	多伦多证券交易所	加拿大	6,708	232,898.70	0.41
62	Semafo Inc	-	SMF CN	多伦多证券交易所	加拿大	10,765	232,408.21	0.41
63	Indophil Resources NL	-	IRN AU	澳大利亚证券交易所	澳大利亚	141,664	221,866.43	0.39
64	Ampella Mining Ltd	-	AMX AU	澳大利亚证券交易所	澳大利亚	110,823	216,956.17	0.38
65	Sarama Resources Ltd	-	SWA CN	多伦多证券交易所创业板	加拿大	51,446	212,718.00	0.37
66	Bathurst Resources Ltd	-	BTU AU	澳大利亚证券交易所	澳大利亚	84,396	201,018.29	0.35
67	Highland Gold Mining Ltd	-	HGM LN	伦敦证券交易所	英国	20,486	200,874.68	0.35
68	Gryphon Minerals Ltd	-	GRY AU	澳大利亚证券交易所	澳大利亚	57,410	192,937.05	0.34
69	Centerra Gold Inc	-	CG CN	多伦多证券交易所	加拿大	3,255	191,298.69	0.34
70	Gindalbie Metals Ltd	金达必金属公司	GBG AU	澳大利亚证券交易所	澳大利亚	115,773	188,872.25	0.33
71	Orezone Gold Corp	-	ORE CN	多伦多证券交易所	加拿大	15,687	168,344.97	0.30
72	Golden Rim Resources Ltd	-	GMR AU	澳大利亚证券交易所	澳大利亚	352,257	167,804.39	0.29
73	Kasbah Resources Ltd	-	KAS AU	澳大利亚证券交易所	澳大利亚	155,983	162,861.38	0.29
74	Pacific Rubiales Energy Corp	-	PRE CN	多伦多证券交易所	加拿大	1,078	157,264.26	0.28
75	Kirkland Lake Gold Inc	-	KGI CN	多伦多证券交易所	加拿大	3,387	125,078.42	0.22
76	Sino Gas & Energy Holdings Ltd	-	SEH AU	澳大利亚证券交易所	澳大利亚	143,928	122,098.27	0.21
77	Avocet Mining PLC	-	AVM LN	伦敦证券交易所	英国	16,344	116,251.11	0.20
78	Canacol Energy Ltd	-	CNE CN	多伦多证券交易所	加拿大	5,750	115,789.68	0.20
79	New Zealand Energy Corp	-	NZ CN	多伦多证券交易所创业板	加拿大	10,805	92,080.97	0.16
80	Westernzagros Resources Ltd	-	WZR CN	多伦多证券交易所创业板	加拿大	12,880	88,624.48	0.16

注：1. 所用证券代码采用 Ticker 代码。

2. 所属国家（地区）列示证券挂牌的证券交易所所在国家（地区）。

## 8.5 报告期内股票投资组合的重大变动

### 8.5.1 累计买入金额超出期末基金资产净值 2%或前 20 名的权益投资明细

金额单位：人民币元

序号	公司名称 (英文)	证券代码	本期累计买入金额	占期末基金资产净值比例 (%)
1	BHP Billiton plc	BLT LN	9,296,506.83	16.34
2	Rio Tinto plc	RIO LN	4,614,732.18	8.11
3	Yamana Gold Inc	YRI CN	4,060,258.31	7.14
4	CNOOC Ltd	883 HK	3,859,792.97	6.78
5	Freeport-McMoRan Copper & Gold Inc	FCX US	3,802,192.31	6.68
6	Kinross Gold Corp	00K CN	3,792,928.39	6.67
7	Teck Resources Ltd	TCK/B CN	3,717,194.95	6.53
8	Newmont Mining Corp	NEM US	3,566,242.96	6.27
9	Royal Dutch Shell plc	RDSB LN	3,547,159.81	6.23
10	Peabody Energy Corp	BTU US	3,325,679.30	5.84
11	Fortescue Metals Group Ltd	FMG AU	3,306,642.77	5.81
12	BP plc	BP/ LN	3,210,526.72	5.64
13	Newcrest Mining Ltd	NCM AU	3,027,834.92	5.32
14	Canadian Natural Resources Ltd	CNQ CN	2,762,689.07	4.86
15	United States Steel Corp	00X US	2,380,110.10	4.18
16	Aurora Oil & Gas Ltd	AUT AU	2,331,066.51	4.10
17	Xstrata plc	XTA LN	2,278,968.50	4.00
18	Glencore Intl plc	GLEN LN	2,229,606.74	3.92
19	Resolute Mining Ltd	RSG AU	2,172,589.78	3.82
20	Mineral Deposits Ltd	MDL AU	2,158,493.09	3.79
21	Perseus Mining Ltd	PRU AU	2,116,575.15	3.72
22	ArcelorMittal NV	0MT US	2,112,410.00	3.71
23	Goldcorp Inc	00G CN	2,110,603.30	3.71
24	Niko Resources Ltd	NKO CN	2,067,799.75	3.63
25	First Quantum Minerals Ltd	0FM CN	1,758,864.79	3.09
26	Centamin PLC	CEY LN	1,684,556.28	2.96
27	Rex Minerals Ltd	RXM AU	1,677,499.24	2.95
28	Walter Energy Inc	WLT US	1,610,835.48	2.83
29	Banro Corp	BAA CN	1,606,250.05	2.82
30	DNO International ASA	DNO NO	1,520,779.67	2.67
31	Pacific Rubiales Energy Corp	PRE CN	1,511,947.21	2.66
32	Anglo American plc	AAL LN	1,485,327.85	2.61
33	Gindalbie Metals Ltd	GBG AU	1,373,472.73	2.41
34	Energy XXI Bermuda Ltd	EXXI US	1,302,674.65	2.29
35	Whitehaven Coal Ltd	WHC AU	1,218,919.93	2.14
36	African Minerals Ltd	AMI LN	1,187,847.27	2.09
37	Iamgold Corp	IMG CN	1,158,074.93	2.04
38	Sandfire Resources NL	SFR AU	1,146,007.52	2.01

注：“买入金额”（或“买入股票成本”）、“卖出金额”（或“卖出股票收入”）均按买卖



成交金额（成交单价乘以成交数量）填列，不考虑相关交易费用。

### 8.5.2 累计卖出金额超出期末基金资产净值 2%或前 20 名的权益投资明细

金额单位：人民币元

序号	公司名称（英文）	证券代码	本期累计卖出金额	占期末基金资产净值比例（%）
1	BHP Billiton plc	BLT LN	9,053,752.57	15.91
2	Yamana Gold Inc	YRI CN	4,510,047.35	7.93
3	Rio Tinto plc	RIO LN	3,403,114.21	5.98
4	CNOOC Ltd	883 HK	2,950,221.12	5.18
5	Newcrest Mining Ltd	NCM AU	2,558,972.61	4.50
6	Newmont Mining Corp	NEM US	2,460,201.02	4.32
7	Kinross Gold Corp	00K CN	2,254,492.37	3.96
8	Teck Resources Ltd	TCK/B CN	2,163,067.87	3.80
9	Fortescue Metals Group Ltd	FMG AU	2,123,523.49	3.73
10	Freeport-McMoRan Copper & Gold Inc	FCX US	2,067,117.35	3.63
11	Royal Dutch Shell plc	RDSB LN	1,746,515.54	3.07
12	BP plc	BP/ LN	1,710,120.48	3.01
13	Xstrata plc	XTA LN	1,574,368.51	2.77
14	Canadian Natural Resources Ltd	CNQ CN	1,573,130.74	2.76
15	Pacific Rubiales Energy Corp	PRE CN	1,541,067.92	2.71
16	United States Steel Corp	00X US	1,483,711.37	2.61
17	Mineral Deposits Ltd	MDL AU	1,450,122.76	2.55
18	ArcelorMittal NV	0MT US	1,386,075.40	2.44
19	Aurora Oil & Gas Ltd	AUT AU	1,373,333.13	2.41
20	Resolute Mining Ltd	RSG AU	1,311,596.32	2.30
21	Goldcorp Inc	00G CN	1,290,755.06	2.27
22	Peabody Energy Corp	BTU US	1,214,588.03	2.13
23	Anglo American plc	AAL LN	1,195,668.77	2.10

注：“买入金额”（或“买入股票成本”）、“卖出金额”（或“卖出股票收入”）均按买卖成交金额（成交单价乘以成交数量）填列，不考虑相关交易费用。

### 8.5.3 权益投资的买入成本总额及卖出收入总额

金额单位：人民币元

买入成本（成交）总额	126,874,562.88
卖出收入（成交）总额	78,700,852.14

注：“买入金额”（或“买入股票成本”）、“卖出金额”（或“卖出股票收入”）均按买卖成交金额（成交单价乘以成交数量）填列，不考虑相关交易费用。

**8.6 期末按债券信用等级分类的债券投资组合**

本基金本报告期末未持有债券。

**8.7 期末按公允价值占基金资产净值比例大小排名的前五名债券投资明细**

本基金本报告期末未持有债券。

**8.8 期末按公允价值占基金资产净值比例大小排名的所有资产支持证券投资明细**

本基金本报告期末未持有资产支持证券。

**8.9 期末按公允价值占基金资产净值比例大小排名的前五名金融衍生品投资明细**

本基金本报告期末未持有金融衍生品。

**8.10 期末按公允价值占基金资产净值比例大小排序的前十名基金投资明细**

金额单位：人民币元

序号	基金名称	基金类型	运作方式	管理人	公允价值	占基金资产净值比例(%)
1	ETFS Physical Platinum	ETF	ETF	ETF Securities Ltd	857,289.65	1.51

**8.11 投资组合报告附注**

**8.11.1** 报告期内本基金投资的前十名证券的发行主体本期没有出现被监管部门立案调查，或在本报告编制日前一年内受到公开谴责、处罚的情形。

**8.11.2** 报告期内本基金投资的前十名股票没有超出基金合同规定的备选股票库。

**8.11.3 其他各项资产构成**

单位：人民币元

序号	名称	金额
1	存出保证金	-
2	应收证券清算款	-
3	应收股利	34,801.40
4	应收利息	970.23
5	应收申购款	1,080,156.63

6	其他应收款	-
7	待摊费用	-
8	其他	-
9	合计	1,115,928.26

**8.11.4 期末持有的处于转股期的可转换债券明细**

本基金本报告期末未持有处于转股期的可转换债券。

**8.11.5 期末前十名股票中存在流通受限情况的说明**

本基金本报告期末前十名股票中不存在流通受限情况。

**8.11.6 投资组合报告附注的其他文字描述部分**

因四舍五入的原因，投资组合报告中分项之和与合计数可能存在尾差。

**§ 9 基金份额持有人信息****9.1 期末基金份额持有人户数及持有人结构**

份额单位：份

持有人户数 (户)	户均持有的基金 份额	持有人结构			
		机构投资者		个人投资者	
		持有份额	占总份额 比例	持有份额	占总份额比 例
1,177	49,168.16	7,820,355.03	13.51%	50,050,565.34	86.49%

**9.2 期末基金管理人的从业人员持有本基金的情况**

项目	持有份额总数（份）	占基金总份额比例
基金管理公司所有从业人员持有本基金	-	-

注：期末本公司高级管理人员、基金投资和研究部门负责人持有该只基金份额总量的数量区间为 0，该只基金的基金经理持有该只基金份额总量的数量区间为 0。

**§ 10 开放式基金份额变动**

单位：份

基金合同生效日(2012年3月26日)基金份额总额	413,194,672.17
本报告期基金总申购份额	39,105,160.28
减：本报告期基金总赎回份额	394,428,912.08

本报告期基金拆分变动份额	-
本报告期期末基金份额总额	57,870,920.37

## § 11 重大事件揭示

### 11.1 基金份额持有人大会决议

报告期内无基金份额持有人大会决议。

### 11.2 基金管理人、基金托管人的专门基金托管部门的重大人事变动

基金管理人：

无。

基金托管人：

报告期内基金托管人的专门基金托管部门无重大人事变动。

2013年3月17日，根据国家金融工作需要，肖钢先生辞去中国银行股份有限公司董事长职务。中国银行股份有限公司已于2013年3月17日公告上述事项。

### 11.3 涉及基金管理人、基金财产、基金托管业务的诉讼

报告期内无涉及基金管理人、基金财产、基金托管业务的诉讼。

### 11.4 基金投资策略的改变

报告期内无基金投资策略的改变。

### 11.5 为基金进行审计的会计师事务所情况

普华永道中天会计师事务所有限公司本年度第一次为本基金提供审计服务，报告年度应支付给聘任普华永道中天会计师事务所有限公司的报酬为 72,000 元。

### 11.6 管理人、托管人及其高级管理人员受稽查或处罚等情况

报告期内，管理人、托管人未受稽查或处罚，亦未发现管理人、托管人的高级管理人员受稽查或处罚。

## 11.7 基金租用证券公司交易单元的有关情况

### 11.7.1 基金租用证券公司交易单元进行股票投资及佣金支付情况

金额单位：人民币元

券商名称	交易单元数量	股票交易		应支付该券商的佣金		备注
		成交金额	占当期股票成交总额的比例	佣金	占当期佣金总量的比例	
Bell Potter Securities Ltd	1	42,217.44	0.02%	84.44	0.02%	-
Citigroup Global Mkts Ltd	1	289,909.54	0.14%	507.34	0.11%	-
Credit Suisse Ltd	1	2,638,011.34	1.28%	4,616.52	0.96%	-
Deutsche Bank AG London	1	20,621,500.45	10.03%	42,374.59	8.82%	-
Euroz Securities Limited	1	237,477.39	0.12%	-	-	-
Goldman Sachs Securities Ltd	1	84,050,547.85	40.89%	255,976.79	53.30%	-
Merrill Lynch	1	13,870,543.80	6.75%	31,787.92	6.62%	-
Morgan Stanley Ltd	1	58,549,897.47	28.48%	109,707.72	22.84%	-
UBS Securities Ltd	1	25,275,309.74	12.29%	35,232.14	7.34%	-
上海证券	1	-	-	-	-	-

注：1. 上述佣金按市场佣金率计算。

2. 交易单元的选择标准：

1) 资本金雄厚,信誉良好。

2) 财务状况良好,经营行为规范。

3) 内部管理规范、严格,具备健全的内控制度。

4) 具备基金运作所需的高效、安全的通讯条件,交易设施符合代理本基金进行证券交易的需,并能为本基金提供全面的信息服。

5) 研究实力较强,有固定的研究机构和专门研究人员,能及时、定期、全面地为本基金提供宏观经济、行业情况、市场走向、个股分析的研究报告及周到的信息服务。

3. 交易单元的选择程序：

本基金管理人定期召开会议,组织相关部门依据交易单元的选择标准对交易单元候选券商进行评估,确定选用交易单元的券商。

4. 本基金于 2012 年 3 月 26 日正式成立,以上均为本期新增席位,无注销席位。

### 11.7.2 基金租用证券公司交易单元进行其他证券投资的情况

金额单位：人民币元

券商名称	债券交易	回购交易	权证交易	基金交易
------	------	------	------	------

	成交金额	占当期债券成交总额的比例	成交金额	占当期债券成交总额的比例	成交金额	占当期权证成交总额的比例	成交金额	占当期基金成交总额的比例
Bell Potter Securities Ltd	-	-	-	-	-	-	-	-
Citigroup Global Mkts Ltd	-	-	-	-	-	-	-	-
Credit Suisse Ltd	-	-	-	-	-	-	-	-
Deutsche Bank AG London	-	-	-	-	-	-	-	-
Euroz Securities Limited	-	-	-	-	-	-	-	-
Goldman Sachs Securities Ltd	-	-	-	-	-	-	1,116,100.20	20.67%
Merrill Lynch	-	-	-	-	-	-	46,396.22	0.86%
Morgan Stanley Ltd	-	-	-	-	-	-	2,863,172.57	53.03%
UBS Securities Ltd	-	-	-	-	-	-	1,373,240.89	25.44%
上海证券	-	-	1,140,000,000.00	100.00%	-	-	-	-

### 11.8 其他重大事件

序号	公告事项	法定披露方式	法定披露日期
1.	上投摩根全球天然资源股票型证券投资基金基金合同生效公告	基金管理人公司网站、《上海证券报》、《证券时报》和《中国证券报》	2012年3月27日
2.	上投摩根全球天然资源股票型证券投资基金开放日常申购、赎回及定期定额投资业务公告	同上	2012年4月23日
3.	上投摩根全球天然资源股票型证券投资基金暂停申购、赎回、定期定额投资的公告	同上	2012年9月1日
4.	上投摩根全球天然资源股票型证券投资基金暂停申购、赎回、定期定额投资的公告	同上	2012年12月20日

### § 12影响投资者决策的其他重要信息

无。

## § 13 备查文件目录

### 13.1 备查文件目录

- 1、中国证监会批准上投摩根全球天然资源股票型证券投资基金设立的文件；
- 2、《上投摩根全球天然资源股票型证券投资基金基金合同》；
- 3、《上投摩根全球天然资源股票型证券投资基金基金托管协议》；
- 4、《上投摩根基金管理有限公司开放式基金业务规则》；
- 5、基金管理人业务资格批件、营业执照；
- 6、基金托管人业务资格批件和营业执照。

### 13.2 存放地点

基金管理人或基金托管人处。

### 13.3 查阅方式

投资者可在营业时间免费查阅，也可按工本费购买复印件。

网址：[www.51fund.com](http://www.51fund.com)

上投摩根基金管理有限公司

二〇一三年三月二十九日