
浦银安盛精致生活灵活配置混合型证券投资基金
2012 年年度报告
2012 年 12 月 31 日

基金管理人：浦银安盛基金管理有限公司

基金托管人：中国建设银行股份有限公司

报告送出日期：二〇一三年三月三十日

§ 1 重要提示及目录

1.1 重要提示

基金管理人的董事会、董事保证本报告所载资料不存在虚假记载、误导性陈述或重大遗漏，并对其内容的真实性、准确性和完整性承担个别及连带的法律责任。本年度报告已经三分之二以上独立董事签字同意，并由董事长签发。

基金托管人中国建设银行股份有限公司根据本基金合同规定，于 2013 年 3 月 28 日复核了本报告中的财务指标、净值表现、利润分配情况、财务会计报告、投资组合报告等内容，保证复核内容不存在虚假记载、误导性陈述或者重大遗漏。

基金管理人承诺以诚实信用、勤勉尽责的原则管理和运用基金资产，但不保证基金一定盈利。

基金的过往业绩并不代表其未来表现。投资有风险，投资者在作出投资决策前应仔细阅读本基金的招募说明书及其更新。

本报告期自 2012 年 1 月 1 日起至 12 月 31 日止。

1.2 目录

§ 1	重要提示及目录	1
1.1	重要提示	1
§ 2	基金简介	4
2.1	基金基本情况	4
2.2	基金产品说明	4
2.3	基金管理人和基金托管人.....	5
2.4	信息披露方式	5
2.5	其他相关资料	5
§ 3	主要财务指标、基金净值表现及利润分配情况.....	5
3.1	主要会计数据和财务指标.....	5
3.2	基金净值表现	6
3.3	过去三年基金的利润分配情况.....	8
§ 4	管理人报告	8
4.1	基金管理人及基金经理情况.....	8
4.2	管理人对报告期内本基金运作合规守信情况的说明.....	9
4.3	管理人对报告期内公平交易情况的专项说明.....	9
4.4	管理人对报告期内基金的投资策略和业绩表现的说明.....	11
4.5	管理人对宏观经济、证券市场及行业走势的简要展望.....	11
4.6	管理人内部有关本基金的监察稽核工作情况.....	11
4.7	管理人对报告期内基金估值程序等事项的说明.....	15
4.8	管理人对报告期内基金利润分配情况的说明.....	16
§ 5	托管人报告	16
5.1	报告期内本基金托管人合规守信情况声明.....	16
5.2	托管人对报告期内本基金投资运作合规守信、净值计算、利润分配等情况的说明.....	16
5.3	托管人对本年度报告中财务信息等内容的真实、准确和完整发表意见.....	17
§ 6	审计报告	17
6.1	管理层对财务报表的责任.....	17
6.2	注册会计师的责任	17
6.3	审计意见	18
§ 7	年度财务报表	19
7.1	资产负债表	19
7.2	利润表	21
7.3	所有者权益（基金净值）变动表.....	22
7.4	报表附注	23
§ 8	投资组合报告	40
8.1	期末基金资产组合情况.....	40
8.2	期末按行业分类的股票投资组合.....	41
8.3	期末按公允价值占基金资产净值比例大小排序的所有股票投资明细	42
8.4	报告期内股票投资组合的重大变动.....	43
8.5	期末按债券品种分类的债券投资组合.....	50
8.6	期末按公允价值占基金资产净值比例大小排名的前五名债券投资明细	50
8.7	期末按公允价值占基金资产净值比例大小排名的所有资产支持证券投资明细	51
8.8	期末按公允价值占基金资产净值比例大小排名的前五名权证投资明细	51

8.9	投资组合报告附注	51
§ 9	基金份额持有人信息	51
9.1	期末基金份额持有人户数及持有人结构.....	51
9.2	期末基金管理人的从业人员持有本基金的情况.....	52
§ 10	开放式基金份额变动	52
§ 11	重大事件揭示	52
11.1	基金份额持有人大会决议.....	52
11.2	基金管理人、基金托管人的专门基金托管部门的重大人事变动.....	52
11.3	涉及基金管理人、基金财产、基金托管业务的诉讼.....	53
11.4	基金投资策略的改变	53
11.5	为基金进行审计的会计师事务所情况.....	53
11.6	管理人、托管人及其高级管理人员受稽查或处罚等情况.....	53
11.7	基金租用证券公司交易单元的有关情况.....	54
11.8	其他重大事件	55
§ 12	影响投资者决策的其他重要信息.....	57
§ 13	备查文件目录	57
13.1	备查文件目录	57
13.2	存放地点	58
13.3	查阅方式	58

§ 2 基金简介

2.1 基金基本情况

基金名称	浦银安盛精致生活灵活配置混合型证券投资基金
基金简称	浦银安盛精致生活混合
基金主代码	519113
交易代码	519113
基金运作方式	契约型开放式
基金合同生效日	2009年6月4日
基金管理人	浦银安盛基金管理有限公司
基金托管人	中国建设银行股份有限公司
报告期末基金份额总额	105,800,595.16份
基金合同存续期	不定期

2.2 基金产品说明

投资目标	<p>在中国经济健康快速的可持续发展过程中,寻找由于经济结构优化、产业结构升级而涌现的那些最能够代表居民生活水平表征的以及满足居民生活需求升级的提供生活产品和服务的上市公司,分享其快速及长期稳定增长,并关注其他金融工具的投资机会,通过灵活配置资产,在严格控制风险的基础上,谋求基金资产的长期稳定增值。</p>
投资策略	<p>本基金坚持“自上而下”与“自下而上”相结合的投资策略,通过灵活资产配置、行业发展趋势判断、个股精选选择代表居民生活水平表征的以及满足居民生活需求升级要求的快速及长期稳定增长的上市公司。</p> <p>具体来说,在资产配置策略方面,本基金将根据宏观经济、市场政策、估值水平和市场情绪等因素对未来资本市场的发展做出趋势性判断,进而确定大类资产的配置比例。而在行业配置策略方面,本基金是重点关注居民生活的主题基金,因此将从行业覆盖范围和行业精选策略两个方面进行实施。在个股选择策略方面,本基金将采取精选个股的策略,并辅之以公司特有的数量化公司财务研究模型FFM对拟投资的上市公司加以甄别。</p> <p>在债券投资策略方面,在资本市场国际化的背景下,通过研判债券市场风险收益特征的国际化趋势和国内宏观经济景气周期引发的债券市场收益率的变化趋势,采取自上而下的策略构造组合。在权证投资策略方面,本基金将按照法律法规相关规定进行权证投资。</p>
业绩比较基准	<p>中信标普A股综合指数×55%+中信标普全债指数×45%</p>
风险收益特征	<p>本基金为混合型证券投资基金,坚持长期和力争为基金持有人带来稳健回报的投资理念,属于证券投资基金中的中等收益、中等风险品种。一般情形下,其风险和收益低于股票型基金,高于货币型基</p>

	金、债券型基金。本基金力争在科学的风险管理的前提下，谋求实现基金财产的安全和增值。
--	---

2.3 基金管理人和基金托管人

项目		基金管理人	基金托管人
名称		浦银安盛基金管理有限公司	中国建设银行股份有限公司
信息披露 负责人	姓名	顾佳	田青
	联系电话	021-23212888	010-67595096
	电子邮箱	guj@py-axa.com	tianqing1.zh@ccb.com
客户服务电话		021-33079999 或 400-8828-999	010-67595096
传真		021-23212985	010-66275853
注册地址		上海市浦东新区浦东大道981号3幢316室	北京市西城区金融大街25号
办公地址		上海市淮海中路381号中环广场38楼	北京市西城区闹市口大街1号院1号楼
邮政编码		200020	100033
法定代表人		姜明生	王洪章

2.4 信息披露方式

本基金选定的信息披露报纸名称	《中国证券报》、《上海证券报》、《证券时报》
登载基金年度报告正文的管理人互联网网址	www.py-axa.com
基金年度报告备置地点	基金管理人、基金托管人的办公场所

2.5 其他相关资料

项目	名称	办公地址
会计师事务所	普华永道中天会计师事务所有限公司	上海市浦东新区陆家嘴环路1318号星展银行大厦6楼
注册登记机构	中国证券登记结算有限责任公司	北京市西城区太平桥大街17号

§ 3 主要财务指标、基金净值表现及利润分配情况

3.1 主要会计数据和财务指标

金额单位：人民币元

3.1.1 期间数据和指标	2012年	2011年	2010年
本期已实现收益	-5,172,361.28	-9,156,865.31	19,682,221.40
本期利润	7,776,078.37	-30,684,152.67	14,284,820.77

加权平均基金份额本期利润	0.0709	-0.2530	0.0642
本期加权平均净值利润率	8.45%	-26.32%	6.45%
本期基金份额净值增长率	8.80%	-24.30%	7.89%
3.1.2 期末数据和指标	2012 年末	2011 年末	2010 年末
期末可供分配利润	-12,858,519.18	-21,712,948.87	9,069,773.02
期末可供分配基金份额利润	-0.1215	-0.1930	0.0656
期末基金资产净值	92,942,075.98	90,809,305.70	147,349,834.79
期末基金份额净值	0.878	0.807	1.066
3.1.3 累计期末指标	2012 年末	2011 年末	2010 年末
基金份额累计净值增长率	-7.40%	-14.89%	12.43%

注：1、上述基金业绩指标不包括持有人申购、赎回基金等各项交易费用，计入费用后实际收益水平要低于所列数字。

2、本期已实现收益指基金本期利息收入、投资收益、其他收入（不含公允价值变动收益）扣除相关费用后的余额。

3、本期利润为本期已实现收益加上本期公允价值变动收益。

4、期末可供分配利润采用期末资产负债表中未分配利润与未分配利润中已实现部分的孰低数。

3.2 基金净值表现

3.2.1 基金份额净值增长率及其与同期业绩比较基准收益率的比较

阶段	份额净值增长率①	份额净值增长率标准差②	业绩比较基准收益率③	业绩比较基准收益率标准差④	①—③	②—④
过去三个月	5.02%	1.05%	4.52%	0.73%	0.50%	0.32%
过去六个月	1.04%	1.13%	0.66%	0.71%	0.38%	0.42%
过去一年	8.80%	1.13%	5.37%	0.73%	3.43%	0.40%
过去三年	-11.13%	1.11%	-10.48%	0.78%	-0.65%	0.33%
自基金合同生效起至今	-7.40%	0.84%	1.89%	1.14%	-9.29%	-0.30%

3.2.2 自基金合同生效以来基金份额累计净值增长率变动及其与同期业绩比较基准收益率变动的比较

浦银安盛精致生活灵活配置混合型证券投资基金

份额累计净值增长率与业绩比较基准收益率历史走势对比图

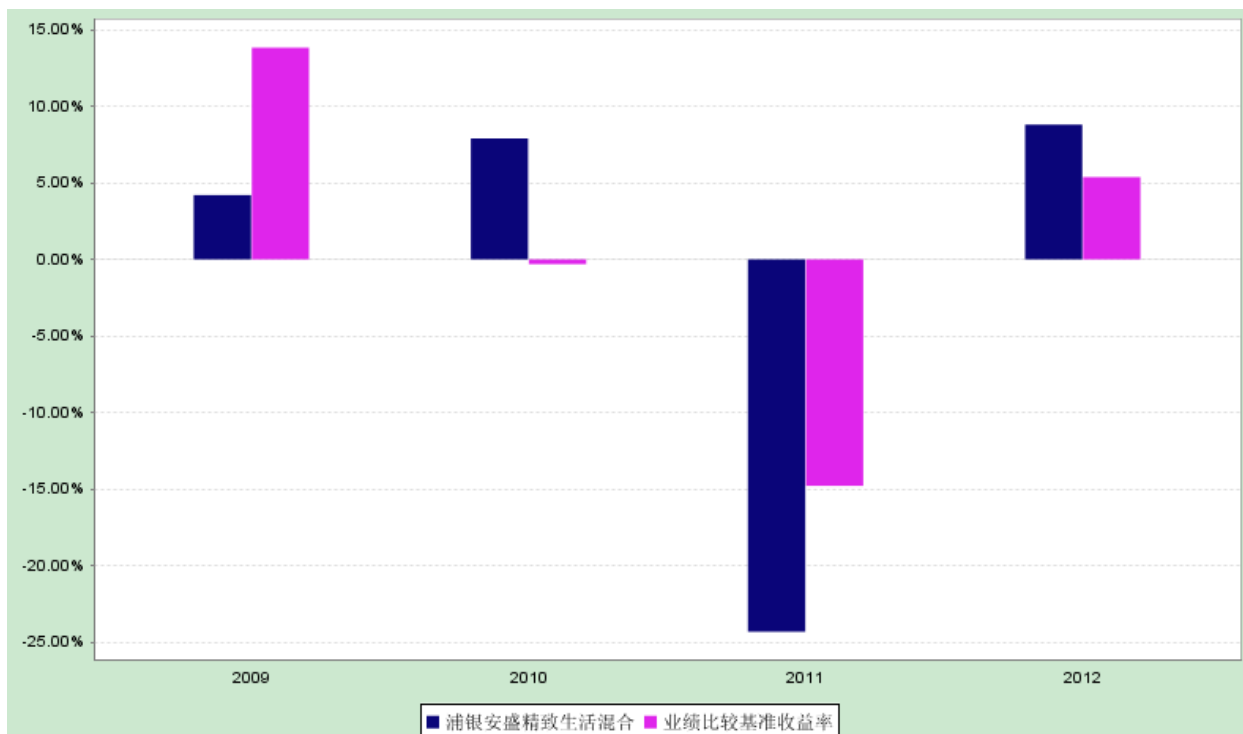
(2009年6月4日至2012年12月31日)



3.2.3 自基金合同生效以来基金每年净值增长率及其与同期业绩比较基准收益率的比较

浦银安盛精致生活灵活配置混合型证券投资基金

合同生效日以来净值增长率与业绩比较基准收益率的柱形对比图



注：本基金合同于 2009 年 6 月 4 日生效，因此 2009 年的净值增长率及业绩比较基准收益率是按照基金合同生效后的实际存续期计算的。

3.3 过去三年基金的利润分配情况

金额单位：人民币元

年度	每10份基金份额分红数	现金形式发放总额	再投资形式发放总额	年度利润分配合计	备注
2012年	-	-	-	-	-
2011年	-	-	-	-	-
2010年	0.600	7,229,736.29	1,904,783.30	9,134,519.59	-
合计	0.600	7,229,736.29	1,904,783.30	9,134,519.59	-

§ 4 管理人报告

4.1 基金管理人及基金经理情况

4.1.1 基金管理人及其管理基金的经验

浦银安盛基金管理有限公司（以下简称“浦银安盛”）成立于2007年8月，由上海浦东发展银行股份有限公司、AXA Investment Managers S.A. 及上海盛融投资有限公司共同创建，公司总部设在上海，注册资本为人民币2.4亿元，股东持股比例分别为51%、39%和10%。公司主要从事基金募集、基金销售、资产管理和证监会许可的其他业务。

截至2012年12月31日止，浦银安盛旗下共管理9只基金，即浦银安盛价值成长股票型证券投资基金、浦银安盛优化收益债券型证券投资基金、浦银安盛精致生活灵活配置混合型证券投资基金、浦银安盛红利精选股票型证券投资基金、浦银安盛沪深300指数增强型证券投资基金、浦银安盛货币市场证券投资基金、浦银安盛增利分级债券型证券投资基金、浦银安盛中证锐联基本面400指数证券投资基金和浦银安盛幸福回报定期开放债券型证券投资基金。

4.1.2 基金经理（或基金经理小组）及基金经理助理的简介

姓名	职务	任本基金的基金经理（助理）期限		证券从业年限	说明
		任职日期	离任日期		
吴勇	本公司权益投资部总监，本基金基金经理	2011-05-05	-	5	吴勇，上海交通大学工商管理硕士，上海交通大学材料工程系学士，CPA，CFA，中国注册造价师。1993年8月至2002年12月在上海电力建设有限责任公司任预算主管，2003年1月至2007年8

	兼浦银安盛红利精选股票基金基金经理				月在国家开发银行上海市分行任评审经理，2007年9月起加盟浦银安盛基金管理有限公司任职研究员，2009年8月起担任浦银安盛精致生活混合型证券投资基金基金经理助理。2010年2月至4月，担任浦银安盛红利精选股票基金基金经理助理。2010年4月起，担任浦银安盛红利精选股票基金基金经理。2011年5月起，兼任本基金基金经理之职。2012年11月起，担任本公司权益投资部总监。
刘佳玮	本基金基金经理助理兼浦银安盛红利精选股票基金基金经理助理	2011-07-01	-	5	刘佳玮，伦敦大学经济学硕士。2007年7月起先后任职于中投证券、中银证券和上海从容投资管理公司，历任助理研究员、分析师和周期性行业研究员。2010年9月加盟浦银安盛基金管理有限公司担任行业研究员。2011年7月起，担任本基金基金经理助理以及浦银安盛红利精选股票型证券投资基金基金经理助理。

注：1、此处的“任职日期”为公司决定确定的聘任日期。

2、证券从业的含义遵从行业协会《证券业从业人员资格管理办法》的相关规定。

4.2 管理人对报告期内本基金运作合规守信情况的说明

本报告期内，本基金管理人严格遵守《证券投资基金法》及其他相关法律法规、证监会规定和基金合同的约定，以及公司的规章制度，本着诚实守信、勤勉尽责的原则管理和运用基金资产，在严格控制风险的前提下，为基金份额持有人谋求最大利益。报告期内未有损害基金份额持有人利益的行为。

4.3 管理人对报告期内公平交易情况的专项说明

4.3.1 公平交易制度和控制方法

管理人于2009年颁布了《浦银安盛基金管理有限公司公平交易管理规定》（以下简称公平交易管理规定），并分别于2011年及2012年进行了两次修订。现行公平交易管理规定分为总则、实现公平交易的具体措施、公平交易监控与实施效果评估、公平交易的报告和信息披露、隔离及保密、附则等六

部分。公平交易管理规定从投资决策、研究支持、交易实施、监控与评估、报告与披露等各个环节，预防和发现可能违反公平交易的异常情况，并予以及时纠正与改进。

管理人用于公平交易控制方法包括：

- 公司建立严格的投资组合投资信息的管理及保密制度，不同投资组合经理之间的持仓和交易等重大非公开投资信息相互隔离；
- 相对所有组合建立并使用统一的、系统化的研究平台；
- 明确了投资决策委员会、投资总监、投资组合经理三级授权体系；
- 证券投资基金经理及其助理和特定客户资产投资组合经理及其助理相互隔离，不得相互兼任、互为备份；
- 严格控制不同投资组合之间的同日反向交易；
- 执行投资交易系统中的公平交易程序；
- 银行间市场交易、交易所大宗交易等非集中竞价交易的交易分配严格依照制度和程序规范进行，并对该分配过程进行监控；
- 定期对投资目标和投资策略类似的投资组合的业绩表现进行分析、归因和评估；
- 对不同时间窗下（如日内、3日内、5日内）管理人管理的不同投资合同向交易的交易价差进行分析。分析如发现有涉嫌不公平的交易，投资组合经理及交易主管对该情况需提供详细的原因说明，并将检查结果向公司管理层和督察长汇报。同时改进公平交易管理方法及流程。
- 其他能够防范公平交易异常情况的有效方式。

4.3.2 公平交易制度的执行情况

报告期内，本基金管理人修订了《公平交易管理规定》，建立健全有效的公平交易执行体系，保证公平对待旗下的每一个投资组合。

在具体执行中，在投资决策流程上，构建统一的研究平台，为所有投资组合公平的提供研究支持。同时，在投资决策过程中，严格遵守公司的各项投资管理制度和投资授权制度，保证公募基金及专户业务的独立投资决策机制；在交易执行环节上，详细规定了面对多个投资组合的投资指令的交易执行的流程和规定，以保证投资执行交易过程的公平性；从事后监控角度上，一方面是定期对股票交易情况进行分析，对不同时间窗口（同日，3日，5日）发生的不同组合对同一股票的同向交易及反向交易进行价差分析，并进行统计显著性的检验，以确定交易价差对相关基金的业绩差异的贡献度；同时对旗下投资组合及其各投资类别的收益率差异的分析；另一方面是公司公平交易制度的遵守和相关业务流程的执行情况进行定期检查，并对发现的问题进行及时的报告。

4.3.3 异常交易行为的专项说明

本报告期内未发现本基金存在违反法律、法规、中国证监会和证券交易所颁布的相关规范性文件中认定的异常交易行为。报告期内未发生旗下所有投资组合参与的交易所公开竞价同日反向交易成交较少的单边交易量超过该证券当日成交量的 5% 的情形。

4.4 管理人对报告期内基金的投资策略和业绩表现的说明

4.4.1 报告期内基金投资策略和运作分析

2012 年，受国内外需求疲软的影响，国内经济增速下滑明显。除银行以外的上市公司盈利增速呈现下滑趋势，显示尽管央行采取降息、下调准备金等措施释放了流动性，但需求不足和产能过剩的格局难以在短期内扭转。

从市场角度来看，A 股全年呈现大幅震荡格局，年底在十八大召开、政策预期明朗以后市场开始了大幅反弹。从全年角度来看，低估值的地产、银行、汽车板块和高成长的装饰园林、部分 TMT 板块都有比较好的表现。

生活基金在全年保持了高于基准的仓位，在行业方面对食品饮料、房地产、装饰园林、汽车、TMT 等板块进行了超配，而在银行、煤炭、钢铁等板块保持了低配。

4.4.2 报告期内基金的业绩表现

由于超配的房地产、装饰园林、食品饮料、汽车等板块在报告期内表现较好，本年度净值表现高于比较基准，报告期内基金净值增长率为 8.80%，基准收益率为 5.37%。

4.5 管理人对宏观经济、证券市场及行业走势的简要展望

展望 2013 年，由于政府换届结束，且十八大明确提出了经济增长目标，因此，从全年来看，对 A 股的预期相对乐观，但从行业角度来看，周期性板块产能过剩格局并未改变，相对比较看好医药、房地产、汽车、银行等板块。

4.6 管理人内部有关本基金的监察稽核工作情况

本基金管理人根据《证券投资基金法》、《证券投资基金管理公司管理办法》等有关法规诚实守信、勤勉尽责，依法履行基金管理人职责，强化风险及合规管理，确保基金管理业务运作的安全、规范，保护基金份额持有人的合法权益。2012 年，由于部门职责发生变化，故合规风控部工作的重点由原来

合规风险管理转为全面风险管理，监督检查公司和投资组合的市场风险、信用风险、流动性风险、操作风险、合规风险及内部控制工作，积极配合公司前台业务的开展。

1、进一步健全合规风控团队，提高团队的专业素养

2012年，随着公司管理投资组合的数量与规模大幅提升，合规风控团队也不断加强自身专业素质的提升，强化全面专业素质，鼓励和支持监察稽核人员参与相关的专业考试和学习。目前合规风控团队内部形成了良好的学习和业务研讨的氛围，团队成员各自发挥自身优势，相互取长补短，专业素质得到均衡提升，在内部形成了互帮互学、共同提高、自然和谐的良好局面。

在内部管理上，合规风控团队进一步健全合规风控工作的各项规章制度和 workflows，进一步明确各岗位人员的工作职责，强化自觉、客观的工作态度和高度的工作责任感，培养团队协作精神。

2、强化了风险管理职能

(1) 对投资组合进行定期风险评估和业绩归因分析

合规风控部于每月月初对上月投资组合的业绩及风险情况进行评估，提供业绩评估报告和风险评估报告，供基金经理作投资决策参考。

(2) 实施风险等级划分及评估

公司于2012年下半年建立了公司风险等级划分及评估体系。将风险分为重大、高、中、低四个等级。不同等级风险对应不同的报告时间及形式要求。该风险分级评估及报告工作由合规风控部牵头，组织公司所有业务部门每月对本部门风险事件进行评估报告，并形成评估结果，向风控委员会进行报告。

(3) 对公司创新产品（主要是专户产品）提供高效、有力的支持

2012年，公司专户业务取得长足发展，特别是专户分级产品，为公司迎合市场需求打开了一条宽广的道路。合规风控部深度介入了分级产品的止损、预警、追加机制及流程设计，同时与投资团队合作，就分级产品投资对象流动性、市场风险、信用风险等方面进行深入分析，制定风险控制措施，促进了分级产品顺利推行。

3、稽核工作

根据相关法规要求、公司的实际运作情况及稽核计划，合规风控团队有重点、分步骤、有针对性地对公司所有部门的业务和合规运作，以及执行法规和制度的情况进行稽核，并在稽核后督促整改和跟踪检查。在有效控制公司的风险以及推动公司内控监管第二道和第三道防线方面发挥了一定的作用。

稽核工作主要采取定期稽核与不定期稽核相结合、常规稽核与专项稽核相结合的方式。定期稽核的结果主要体现在月度合规报告及季度监察稽核报告中。不定期稽核主要是就定期稽核中发现的问题，与业务部门进行沟通，帮助各部门及时完善和改进工作。不定期稽核的结果主要体现在合规报告及整

改反馈表中。

此外，合规风控团队还负责与负责公司内控评价的会计师事务所联系和沟通，配合公司的业务开展。

2012年实施的专项稽核包括：

(1) 完成对2012年反洗钱工作的内部稽核和反洗钱自评估工作；

(2) 对2位原副总经理陈麓、周文桐先生进行了离任审查工作，并出具了离任审查报告。

(3) 对原浦银收益基金及浦银货币基金基金经理周文桐先生进行了离任审查工作，并出具了离任审查报告。

(4) 协助外部审计机构对原总经理钱华先生进行离任审计工作。

总体来说，2012年度，由于人员配备的原因，并未就所有业务循环开展全面并深入的稽核工作。

2013年，待稽核人员招聘到位后，将着重加强各部门制度执行及操作风险的稽核工作。

4、实施合规性审核

依据法律法规和公司制度对以下材料进行了审核：

(1) 对基金宣传推介材料、公司宣传品、网站资料、客户服务资料、渠道用信息、以公司名义对外发布的新闻等进行了合规性审核，力求公司对外材料的合法合规性；

(2) 2012年，与公司专业法律顾问一起，对浦银安盛战略新兴产业混合型基金、浦银安盛6个月定期开放债券型基金及5只专户产品法律文件的合法合规性进行了全面审核；

(3) 对一级市场数百个证券的申购，从关联交易角度进行合法合规性审核，未出现在一级市场投资与公司存在禁止关联交易的关联关系公司发行证券的情形。

5、信息披露和文件报送

由于公司信息披露的负责人设在合规风控部，因此，合规风控部指定专人负责并协调公司的信息披露工作，督察长对信息披露工作进行指导、督促、监督、检查。信息披露工作包括拟定披露的文件格式、收集相关部门填写的内容并进行统稿和审核、对定稿的信息披露文件排版、制作成PDF文件向监管机关报备等。

信息披露工作是一项繁杂的事物性工作，需要信息披露负责人耐心、细致、认真的工作态度和较强的协调能力，不仅涉及到披露的格式，还涉及披露的内容，以及整理、审阅和报送等。该项工作虽然占据了合规风控团队很多时间，但由于团队成员的工作认真、仔细，所有的披露均做到了及时、准确，基本未出现迟披、漏披、延披、错披的情形。

2012年，按时按质完成基金定期报告（月报、季报、半年报、年报、监察稽核报告）和招募说明书更新的提示及合规审核工作，并协助业务部门对重大事件临时报告、临时公告进行编制，及时进行

合规审核，并安排公告的披露及上报事宜。2012 年全年共审核并安排披露、上报数百份公告及报告，未出现重大迟、漏等现象。

6、法律事务

对公司对外签署的上百份的协议、合同等进行了法律审核，在合理范围内最大限度地防范由合同产生的违约风险及侵权风险，同时，根据中国证监会发布的关于销售费用及反洗钱等相关法律法规，对基金代销协议模板进行了更新；参与起草、审阅并修改董事会、股东会会议通知、决议等会议材料。此外，合规风控团队还负责与公司法律和基金产品律师联系和沟通，配合公司的业务开展。

全年的法务工作基本做到了有序而高效，积极协助了公司业务的正常开展，公司未发生诉讼或仲裁现象，较好地控制了法律风险。

7、组织开展合规培训

根据工作安排，合规风控团队负责公司的合规培训工作，合规培训包括新员工入司培训、重大新法规培训、从业人员投资限制培训、新股发行体制改革培训、退市机制改革培训等。培训前，合规风控团队会商量每次培训的议题和内容，并准备书面培训材料；培训中，采取讲实例的互动培训方式；培训后，积极听取员工的建议，以期不断改进培训效果。

(1) 对于 2012 年新进的员工分多次进行了入职合规培训，内容包括公司制度流程体系、主要业务法律法规、公司利益冲突管理要求等。对于外地同事，则采取先发送书面培训材料，待其来司时再进行面谈培训的方式；

(2) 由于证券业协会每年会安排 15 小时左右的远程在线合规培训。为避免占用业务人员过多工作时间以及培训内容过多重复，2012 全年为业务人员提供了共 4 场 8 小时的专项合规培训；

(3) 对反洗钱领导小组及反洗钱骨干人员开展了共 2 小时的反洗钱合规培训。

合规培训部分提高和增强了员工的合规守法意识，促进了公司业务的合规运作。

8、督导和推动公司的制度建设和完善

督导和推动公司的制度建设和完善是合规风控团队的重要工作之一。合规风控团队全年推动公司新订、修订。

9、组织进行反洗钱工作

根据公司的安排，公司反洗钱工作由合规风控团队组织和牵头。全年开展的反洗钱工作包括：(1) 完善反洗钱相关制度；(2) 利用反洗钱监控系统从 TA 数据中心自动抓取数据，对可疑交易进行适时监控；(3) 向中国人民银行定期报送可疑交易；(4) 定期向人民银行报送非现场监管报表；(5) 进行反洗钱的合规培训；(6) 进行反洗钱的专项审计。

10、落实监管政策和要求，配合和协助监管机关的现场检查，以及股东的现场评估工作

与监管机关的沟通和交流主要由督察长和合规风控部负责，总体来说，在落实监管机关的监管政策和要求方面的工作包括：

- (1) 收发监管机关的所有文件，传达监管机关的政策，从收文和报送环节进行协调和督促；
- (2) 组织、协调和督导公司的专项自查；
- (3) 代表公司参与基金业协会及上海基金业同业公会的相关会议。

此外，2012年，合规风控团队积极配合和协助上海证监局对结算风险现场调研的统筹协调工作。

11、督导处理投资人的投诉

公司已经建立了投资人投诉的处理机制，合规风控团队负责指导、督促客服中心妥善处理投资人的重大投诉，包括商量投诉处理的反馈内容、形式和解决方法等，避免了因投资人投诉致使公司品牌和声誉受损的情形发生。

12、向董事会报告公司经营的合法合规情况

根据《公司章程》的要求，定期向董事会报告公司经营的合法合规情况。报告的形式包括：(1) 书面报告：通过季度和年度监察稽核报告的形式；(2) 当面报告：通过在董事会会议以及合规与审计委员会会议汇报的形式；(3) 电邮或电话：当董事想了解公司的合规经营情况或提出一些问题时，通过电子邮件或电话的形式进行沟通和汇报。

13、与中介机构的协调

合规风控团队负责与律师事务所和审计师事务所的日常工作协调，包括：

(1) 与律师事务所：就重大制度修订事项、基金产品募集、专户产品审核、高管和董事的任免出具法律意见书。

(2) 与审计师事务所：就公司的内控评价工作建立了与普华永道会计师事务所日常沟通和协调的机制。

回顾过去的2012年，从董事会、管理层到员工，都对合规风控工作予以了比以前更多的重视和理解、支持，合规风控团队与公司各部门的联系日益紧密和协调，这为公司监察稽核工作的开展进一步奠定了良好的基石。

4.7 管理人对报告期内基金估值程序等事项的说明

本基金管理人为了确保基金估值工作符合相关法律法规和基金合同的规定，确保基金资产估值的公平、合理，有效维护投资人的利益，设立了浦银安盛基金管理有限公司估值委员会（以下简称“估值委员会”），制定了估值政策和估值程序。估值委员会成员由公司分管高管、金融工程部负责人、研究部负责人、合规风控部负责人、基金运营部负责人组成。估值委员会成员均具有5年以上专业工作经历。

历，具备良好的专业经验、胜任能力和独立性。估值委员会的职责主要包括：保证基金估值的公平、合理；制订健全、有效的估值政策和程序；确保对投资品种进行估值时估值政策和程序的一贯性；定期对估值政策和程序进行评价等。

参与估值流程的各方还包括本基金托管银行和会计师事务所。托管人根据法律法规要求对基金估值及净值计算履行复核责任，当存有异议时，托管银行有责任要求基金管理公司作出合理解释，通过积极商讨达成一致意见。会计师事务所对估值委员会采用的相关估值模型、假设及参数的适当性发表审核意见并出具报告。上述参与估值流程各方之间不存在任何重大利益冲突。

本基金基金经理未参与或决定基金的估值。

本基金管理人已与中央国债登记结算有限责任公司签订了《中债收益率曲线和中债估值最终用户服务协议》。

4.8 管理人对报告期内基金利润分配情况的说明

本基金《基金合同》第十六部分第三条约定，在符合有关基金分红条件的前提下，本基金每年收益分配次数最多为 6 次，每次基金收益分配比例不低于可分配收益的 50%，若《基金合同》生效不满 3 个月可不进行收益分配；基金投资当期出现净亏损，则不进行收益分配；基金收益分配后基金份额净值不能低于面值。

本基金自 2012 年 1 月 1 日至 2012 年 12 月 31 日期间未进行收益分配，符合相关法律法规的规定及基金合同的约定。

§ 5 托管人报告

5.1 报告期内本基金托管人遵规守信情况声明

本报告期，中国建设银行股份有限公司在本基金的托管过程中，严格遵守了《证券投资基金法》、基金合同、托管协议和其他有关规定，不存在损害基金份额持有人利益的行为，完全尽职尽责地履行了基金托管人应尽的义务。

5.2 托管人对报告期内本基金投资运作遵规守信、净值计算、利润分配等情况的说明

本报告期，本托管人按照国家有关规定、基金合同、托管协议和其他有关规定，对本基金的基金资产净值计算、基金费用开支等方面进行了认真的复核，对本基金的投资运作方面进行了监督，未发

现基金管理人没有损害基金份额持有人利益的行为。

报告期内，本基金未实施利润分配。

5.3 托管人对本年度报告中财务信息等内容的真实、准确和完整发表意见

本托管人复核审查了本报告中的财务指标、净值表现、利润分配情况、财务会计报告、投资组合报告等内容，保证复核内容不存在虚假记载、误导性陈述或者重大遗漏。

§ 6 审计报告

普华永道中天审字(2013)第 20171 号

浦银安盛精致生活灵活配置混合型证券投资基金 全体基金份额持有人：

我们审计了后附的 浦银安盛精致生活灵活配置混合型证券投资基金 (以下简称“浦银安盛精致生活基金”)的财务报表，包括 2012 年 12 月 31 日的资产负债表、2012 年度 的利润表和所有者权益(基金净值)变动表以及财务报表附注。

6.1 管理层对财务报表的责任

编制和公允列报财务报表是 浦银安盛精致生活基金的基金管理人 浦银安盛基金管理有限公司管理层的责任。这种责任包括：

(1)按照企业会计准则和中国证券监督管理委员会(以下简称“中国证监会”)发布的有关规定及允许的基金行业实务操作编制财务报表，并使其实现公允反映；

(2)设计、执行和维护必要的内部控制，以使财务报表不存在由于舞弊或错误导致的重大错报。

6.2 注册会计师的责任

我们的责任是在执行审计工作的基础上对财务报表发表审计意见。我们按照中国注册会计师审计准则的规定执行了审计工作。中国注册会计师审计准则要求我们遵守中国注册会计师职业道德守则，计划和执行审计工作以对财务报表是否不存在重大错报获取合理保证。

审计工作涉及实施审计程序，以获取有关财务报表金额和披露的审计证据。选择的审计程序取决于注册会计师的判断，包括对由于舞弊或错误导致的财务报表重大错报风险的评估。在进行风险评估时，注册会计师考虑与财务报表编制和公允列报相关的内部控制，以设计恰当的审计程序，但目的并

非对内部控制的有效性发表意见。审计工作还包括评价管理层选用会计政策的恰当性和作出会计估计的合理性，以及评价财务报表的总体列报。

我们相信，我们获取的审计证据是充分、适当的，为发表审计意见提供了基础。

6.3 审计意见

我们认为，上述 浦银安盛精致生活基金的财务报表在所有重大方面按照企业会计准则和在财务报表附注中所列示的中国证监会发布的有关规定及允许的基金行业实务操作编制，公允反映了浦银安盛精致生活基金 2012 年 12 月 31 日的财务状况以及 2012 年度的经营成果和基金净值变动情况。

普华永道中天会计师事务所有限公司 注册会计师 汪棣 屈斯洁

上海市浦东新区陆家嘴环路 1318 号

星展银行大厦 6 楼

2013-03-27

财务报表是否经过审计	是
审计意见类型	标准无保留意见
审计报告编号	普华永道中天审字(2013)第20171号
审计报告标题	审计报告
审计报告收件人	浦银安盛精致生活灵活配置混合型证券投资基金 全体基金份额持有人
引言段	我们审计了后附的 浦银安盛精致生活灵活配置混合型证券投资基金 (以下简称“浦银安盛精致生活基金”) 的财务报表，包括2012年12月31日的资产负债表、2012年度 的利润表和所有者权益(基金净值)变动表以及财务报表附注。
管理层对财务报表的责任段	编制和公允列报财务报表是 浦银安盛精致生活基金的基金管理人 浦银安盛基金管理有限公司 管理层的责任。这种责任包括： (1)按照企业会计准则和中国证券监督管理委员会(以下简称“中国证监会”)发布的有关规定及允许的基金行业实务操作编制财务报表，并使其实现公允反映； (2)设计、执行和维护必要的内部控制，以使财务报表不存在由于舞弊或错误导致的重大错报。
注册会计师的责任段	我们的责任是在执行审计工作的基础上对财务报表发表审计意见。我们按照中国注册会计师审计准则的规定执行了审计工作。中国注册会计师审计准则要求我们遵守中国注册会计师职业道德守则，计划和执行审计工作以对财务报表是否不存在重大错报获取合理保证。

	<p>审计工作涉及实施审计程序，以获取有关财务报表金额和披露的审计证据。选择的审计程序取决于注册会计师的判断，包括对由于舞弊或错误导致的财务报表重大错报风险的评估。在进行风险评估时，注册会计师考虑与财务报表编制和公允列报相关的内部控制，以设计恰当的审计程序，但目的并非对内部控制的有效性发表意见。审计工作还包括评价管理层选用会计政策的恰当性和作出会计估计的合理性，以及评价财务报表的总体列报。</p> <p>我们相信，我们获取的审计证据是充分、适当的，为发表审计意见提供了基础。</p>
审计意见段	<p>我们认为，上述 浦银安盛精致生活基金的财务报表在所有重大方面按照企业会计准则和在财务报表附注中所列示的中国证监会发布的有关规定及允许的基金行业实务操作编制，公允反映了浦银安盛精致生活基金2012年12月31日的财务状况以及2012年度的经营成果和基金净值变动情况。</p>
注册会计师的姓名	汪棣 屈斯洁
会计师事务所的名称	普华永道中天会计师事务所有限公司
会计师事务所的地址	上海市浦东新区陆家嘴环路1318号星展银行大厦6楼
审计报告日期	2013-03-27

§ 7 年度财务报表

7.1 资产负债表

会计主体：浦银安盛精致生活灵活配置混合型证券投资基金

报告截止日：2012年12月31日

单位：人民币元

资产	附注号	本期末 2012年12月31日	上年度末 2011年12月31日
资产：			
银行存款	7.4.7.1	22,254,814.30	22,308,942.19
结算备付金		730,790.31	438,302.59
存出保证金		750,000.00	500,000.00
交易性金融资产	7.4.7.2	71,976,374.30	68,115,121.38
其中：股票投资		71,976,374.30	68,115,121.38
基金投资		-	-
债券投资		-	-
资产支持证券投资		-	-

衍生金融资产	7.4.7.3	-	-
买入返售金融资产	7.4.7.4	-	-
应收证券清算款		-	810,670.77
应收利息	7.4.7.5	5,149.89	4,494.26
应收股利		-	-
应收申购款		1,675.17	21,872.51
递延所得税资产		-	-
其他资产	7.4.7.6	-	-
资产总计		95,718,803.97	92,199,403.70
负债和所有者权益	附注号	本期末 2012年12月31日	上年度末 2011年12月31日
负 债:			
短期借款		-	-
交易性金融负债		-	-
衍生金融负债	7.4.7.3	-	-
卖出回购金融资产款		-	-
应付证券清算款		1,281,774.94	434,960.24
应付赎回款		114,016.09	11,499.69
应付管理人报酬		111,347.55	121,517.86
应付托管费		18,557.92	20,252.98
应付销售服务费		-	-
应付交易费用	7.4.7.7	411,023.49	171,866.59
应交税费		-	-
应付利息		-	-
应付利润		-	-
递延所得税负债		-	-
其他负债	7.4.7.8	840,008.00	630,000.64
负债合计		2,776,727.99	1,390,098.00
所有者权益:			
实收基金	7.4.7.9	105,800,595.16	112,522,254.57
未分配利润	7.4.7.10	-12,858,519.18	-21,712,948.87
所有者权益合计		92,942,075.98	90,809,305.70
负债和所有者权益总计		95,718,803.97	92,199,403.70

注：报告截止日 2012 年 12 月 31 日，基金份额净值 0.878 元，基金份额总额 105,800,595.16 份。

7.2 利润表

会计主体：浦银安盛精致生活灵活配置混合型证券投资基金

本报告期：2012年1月1日至2012年12月31日

单位：人民币元

项目	附注号	本期 2012年1月1日至2012年12 月31日	上年度可比期间 2011年1月1日至2011年12 月31日
一、收入		11,800,111.89	-27,292,994.06
1. 利息收入		191,453.13	258,261.51
其中：存款利息收入	7.4.7.11	177,821.33	240,604.49
债券利息收入		-	13,863.73
资产支持证券利息收入		-	-
买入返售金融资产收入		13,631.80	3,793.29
其他利息收入		-	-
2. 投资收益（损失以“-”填列）		-1,360,834.49	-6,040,463.82
其中：股票投资收益	7.4.7.12	-1,981,955.19	-7,077,638.22
基金投资收益		-	-
债券投资收益	7.4.7.13	-	478,690.35
资产支持证券投资收益		-	-
衍生工具收益	7.4.7.14	-	-
股利收益	7.4.7.15	621,120.70	558,484.05
3. 公允价值变动收益（损失以“-”号填列）	7.4.7.16	12,948,439.65	-21,527,287.36
4. 汇兑收益（损失以“-”号填列）		-	-
5. 其他收入（损失以“-”号填列）	7.4.7.17	21,053.60	16,495.61
减：二、费用		4,024,033.52	3,391,158.61
1. 管理人报酬		1,379,408.54	1,755,909.03
2. 托管费		229,901.43	292,651.46
3. 销售服务费		-	-
4. 交易费用	7.4.7.18	2,053,370.55	938,750.58
5. 利息支出		-	-
其中：卖出回购金融资产支出		-	-
6. 其他费用	7.4.7.19	361,353.00	403,847.54
三、利润总额（亏损总额以“-”号填列）		7,776,078.37	-30,684,152.67
减：所得税费用		-	-
四、净利润（净亏损以“-”号填列）		7,776,078.37	-30,684,152.67

7.3 所有者权益（基金净值）变动表

会计主体：浦银安盛精致生活灵活配置混合型证券投资基金

本报告期：2012年1月1日至2012年12月31日

单位：人民币元

项目	本期 2012年1月1日至2012年12月31日		
	实收基金	未分配利润	所有者权益合计
一、期初所有者权益（基金净值）	112,522,254.57	-21,712,948.87	90,809,305.70
二、本期经营活动产生的基金净值变动数（本期利润）	-	7,776,078.37	7,776,078.37
三、本期基金份额交易产生的基金净值变动数（净值减少以“-”号填列）	-6,721,659.41	1,078,351.32	-5,643,308.09
其中：1. 基金申购款	1,395,879.27	-222,068.73	1,173,810.54
2. 基金赎回款	-8,117,538.68	1,300,420.05	-6,817,118.63
四、本期向基金份额持有人分配利润产生的基金净值变动（净值减少以“-”号填列）	-	-	-
五、期末所有者权益（基金净值）	105,800,595.16	-12,858,519.18	92,942,075.98
项目	上年度可比期间 2011年1月1日至2011年12月31日		
	实收基金	未分配利润	所有者权益合计
一、期初所有者权益（基金净值）	138,280,061.77	9,069,773.02	147,349,834.79
二、本期经营活动产生的基金净值变动数（本期利润）	-	-30,684,152.67	-30,684,152.67
三、本期基金份额交易产生的基金净值变动数（净值减少以“-”号填列）	-25,757,807.20	-98,569.22	-25,856,376.42
其中：1. 基金申购款	3,452,109.59	-105,994.18	3,346,115.41
2. 基金赎回款	-29,209,916.79	7,424.96	-29,202,491.83
四、本期向基金份额持有人分配利润产生的基金净值变动（净值减少以“-”号填列）	-	-	-
五、期末所有者权益（基金净值）	112,522,254.57	-21,712,948.87	90,809,305.70

报告附注为财务报表的组成部分。

本报告 7.1 至 7.4，财务报表由下列负责人签署：

基金管理公司负责人：郁蓓华，主管会计工作负责人：郁蓓华，会计机构负责人：赵迎华。

7.4 报表附注

7.4.1 基金基本情况

浦银安盛精致生活灵活配置混合型证券投资基金(以下简称“本基金”)经中国证券监督管理委员会(以下简称“中国证监会”)证监许可[2009] 73 号《关于核准浦银安盛精致生活灵活配置混合型证券投资基金募集的批复》核准,由浦银安盛基金管理有限公司依照《中华人民共和国证券投资基金法》和《浦银安盛精致生活灵活配置混合型证券投资基金基金合同》负责公开募集。本基金为契约型开放式,存续期限不定,首次设立募集不包括认购资金利息共募集 836,466,510.59 元,已经普华永道中天会计师事务所有限公司普华永道中天验字(2009)第 109 号验资报告予以验证。经向中国证监会备案,《浦银安盛精致生活灵活配置混合型证券投资基金基金合同》于 2009 年 6 月 4 日正式生效,基金合同生效日的基金份额总额为 836,989,022.73 份基金份额,其中认购资金利息折合 522,512.14 份基金份额。本基金的基金管理人为浦银安盛基金管理有限公司,基金托管人为中国建设银行股份有限公司(以下简称“中国建设银行”)。

根据《中华人民共和国证券投资基金法》和《浦银安盛精致生活灵活配置混合型证券投资基金基金合同》的有关规定,本基金的投资范围为具有良好流动性的金融工具,包括国内依法发行上市的股票、债券、货币市场工具、权证、资产支持证券以及法律法规或中国证监会允许基金投资的其他金融工具。基金的投资组合比例为:股票资产占基金资产的比例为 30%-80%;债券、货币市场工具、权证、资产支持证券以及法律法规或中国证监会允许基金投资的其他证券品种占基金资产的 20%-70%,其中现金或到期日在一年以内的政府债券不低于基金资产净值的 5%。投资于权证的比例范围占基金资产净值的 0%-3%。本基金的业绩比较基准为:中信标普 A 股综合指数 X55%+中信标普全债指数 X45%。

本财务报表由本基金的基金管理人浦银安盛基金管理有限公司于 2013 年 3 月 27 日批准报出。

7.4.2 会计报表的编制基础

本基金的财务报表按照财政部于 2006 年 2 月 15 日颁布的《企业会计准则—基本准则》和 38 项具体会计准则、其后颁布的企业会计准则应用指南、企业会计准则解释以及其他相关规定(以下合称“企业会计准则”)、中国证监会公告[2010]5 号《证券投资基金信息披露 XBRL 模板 3 号<年度报告和半年度报告>》、中国证券业协会于 2007 年 5 月 15 日颁布的《证券投资基金会计核算业务指引》、《浦银安盛精致生活灵活配置混合型证券投资基金基金合同》和在财务报表附注 7.4.4 所列示的中国证监会发布的有关规定及允许的基金行业实务操作编制。

7.4.3 遵循企业会计准则及其他有关规定的声明

本基金 2012 年度财务报表符合企业会计准则的要求,真实、完整地反映了本基金 2012 年 12 月 31

日的财务状况以及 2012 年度的经营成果和基金净值变动情况等有关信息。

7.4.4 重要会计政策和会计估计

7.4.4.1 会计年度

本基金会计年度为公历 1 月 1 日起至 12 月 31 日止。

7.4.4.2 记账本位币

本基金的记账本位币为人民币。

7.4.4.3 金融资产和金融负债的分类

(1) 金融资产的分类

金融资产于初始确认时分类为：以公允价值计量且其变动计入当期损益的金融资产、应收款项、可供出售金融资产及持有至到期投资。金融资产的分类取决于本基金对金融资产的持有意图和持有能力。本基金现无金融资产分类为可供出售金融资产及持有至到期投资。

本基金目前持有的股票投资、债券投资和衍生工具(主要为权证投资)分类为以公允价值计量且其变动计入当期损益的金融资产。除衍生工具所产生的金融资产在资产负债表中以衍生金融资产列示外，以公允价值计量且其公允价值变动计入损益的金融资产在资产负债表中以交易性金融资产列示。

本基金持有的其他金融资产分类为应收款项，包括银行存款、买入返售金融资产和各类应收款项等。应收款项是指在活跃市场中没有报价、回收金额固定或可确定的非衍生金融资产。

(2) 金融负债的分类

金融负债于初始确认时分类为：以公允价值计量且其变动计入当期损益的金融负债及其他金融负债。本基金目前暂无金融负债分类为以公允价值计量且其变动计入当期损益的金融负债。本基金持有的其他金融负债包括各类应付款项等。

7.4.4.4 金融资产和金融负债的初始确认、后续计量和终止确认

金融资产或金融负债于本基金成为金融工具合同的一方时，于交易日按公允价值在资产负债表内确认。以公允价值计量且其变动计入当期损益的金融资产，取得时发生的相关交易费用计入当期损益；对于支付的价款中包含已宣告但尚未发放的现金股利或债券起息日或上次除息日至购买日止的利息，单独确认为应收项目。应收款项和其他金融负债的相关交易费用计入初始确认金额。

对于以公允价值计量且其变动计入当期损益的金融资产，按照公允价值进行后续计量；对于应收款项和其他金融负债采用实际利率法，以摊余成本进行后续计量。

当收取某项金融资产现金流量的合同权利已终止或该金融资产所有权上几乎所有的风险和报酬已转移时，终止确认该金融资产。终止确认的金融资产的成本按移动加权平均法于交易日结转。

7.4.4.5 金融资产和金融负债的估值原则

本基金持有的股票投资、债券投资和衍生工具(主要为权证投资)按如下原则确定公允价值并进行估值：

(1)存在活跃市场的金融工具按其估值日的市场交易价格确定公允价值；估值日无交易，但最近交易日后经济环境未发生重大变化且证券发行机构未发生影响证券价格的重大事件的，按最近交易日的市场交易价格确定公允价值。

(2)存在活跃市场的金融工具，如估值日无交易且最近交易日后经济环境发生了重大变化，参考类似投资品种的现行市价及重大变化等因素，调整最近交易市价以确定公允价值。

(3)当金融工具不存在活跃市场，采用市场参与者普遍认同且被以往市场实际交易价格验证具有可靠性的估值技术确定公允价值。估值技术包括参考熟悉情况并自愿交易的各方最近进行的市场交易中使用的价格、参照实质上相同的其他金融工具的当前公允价值、现金流量折现法和期权定价模型等。采用估值技术时，尽可能最大程度使用市场参数，减少使用与本基金特定相关的参数。

7.4.4.6 金融资产和金融负债的抵销

本基金持有的资产和承担的负债基本为金融资产和金融负债。当本基金依法有权抵销债权债务且交易双方准备按净额结算时，金融资产与金融负债按抵销后的净额在资产负债表中列示。

7.4.4.7 实收基金

实收基金为对外发行基金份额所募集的总金额在扣除损益平准金分摊部分后的余额。由于申购和赎回引起的实收基金变动分别于基金申购确认日及基金赎回确认日认列。上述申购和赎回分别包括基金转换所引起的转入基金的实收基金增加和转出基金的实收基金减少。

7.4.4.8 损益平准金

损益平准金包括已实现平准金和未实现平准金。已实现平准金指在申购或赎回基金份额时，申购或赎回款项中包含的按累计未分配的已实现损益占基金净值比例计算的金额。未实现平准金指在申购或赎回基金份额时，申购或赎回款项中包含的按累计未实现损益占基金净值比例计算的金额。损益平准金于基金申购确认日或基金赎回确认日认列，并于期末全额转入未分配利润/(累计亏损)。

7.4.4.9 收入/(损失)的确认和计量

股票投资在持有期间应取得的现金股利扣除由上市公司代扣代缴的个人所得税后的净额确认为投资收益。债券投资在持有期间应取得的按票面利率或者发行价计算的利息扣除在适用情况下由债券发行企业代扣代缴的个人所得税后的净额确认为利息收入。

以公允价值计量且其变动计入当期损益的金融资产在持有期间的公允价值变动确认为公允价值变动损益；于处置时，其公允价值与初始确认金额之间的差额确认为投资收益，其中包括从公允价值变动损益结转的公允价值累计变动额。

应收款项在持有期间确认的利息收入按实际利率法计算，实际利率法与直线法差异较小的则按直线法计算。

7.4.4.10 费用的确认和计量

本基金的管理人报酬和托管费在费用涵盖期间按基金合同约定的费率和计算方法逐日确认。

其他金融负债在持有期间确认的利息支出按实际利率法计算，实际利率法与直线法差异较小的则按直线法计算。

7.4.4.11 基金的收益分配政策

每一基金份额享有同等分配权。本基金收益以现金形式分配，但基金份额持有人可选择现金红利或将现金红利按分红除权日的基金份额净值自动转为基金份额进行再投资。若期末未分配利润中的未实现部分(包括基金经营活动产生的未实现损益以及基金份额交易产生的未实现平准金等)为正数，则期末可供分配利润的金额为期末未分配利润中的已实现部分；若期末未分配利润的未实现部分为负数，则期末可供分配利润的金额为期末未分配利润(已实现部分相抵未实现部分后的余额)。

经宣告的拟分配基金收益于分红除权日从所有者权益转出。

7.4.4.12 分部报告

本基金以内部组织结构、管理要求、内部报告制度为依据确定经营分部，以经营分部为基础确定报告分部并披露分部信息。

经营分部是指本基金内同时满足下列条件的组成部分：(1) 该组成部分能够在日常活动中产生收入、发生费用；(2) 本基金的基金管理人能够定期评价该组成部分的经营成果，以决定向其配置资源、评价其业绩；(3) 本基金能够取得该组成部分的财务状况、经营成果和现金流量等有关会计信息。如果两个或多个经营分部具有相似的经济特征，并且满足一定条件的，则合并为一个经营分部。

本基金目前以一个单一的经营分部运作，不需要进行分部报告的披露。

7.4.4.13 其他重要的会计政策和会计估计

重要会计估计及其关键假设

根据本基金的估值原则和中国证监会允许的基金行业估值实务操作，本基金确定以下类别股票投资和债券投资的公允价值时采用的估值方法及其关键假设如下：

对于证券交易所上市的股票，若出现重大事项停牌等情况，本基金根据中国证监会公告[2008]38号《关于进一步规范证券投资基金估值业务的指导意见》，根据具体情况采用《中国证券业协会基金估值工作小组关于停牌股票估值的参考方法》提供的指数收益法等估值技术进行估值。

7.4.5 会计政策和会计估计变更以及差错更正的说明

7.4.5.1 会计政策变更的说明

本基金本报告期末发生会计政策变更。

7.4.5.2 会计估计变更的说明

本基金本报告期末发生会计估计变更。

7.4.5.3 差错更正的说明

本基金在本报告期间无须说明的会计差错更正。

7.4.6 税项

根据财政部、国家税务总局财税[2002]128号《关于开放式证券投资基金有关税收问题的通知》、财税[2004]78号《关于证券投资基金税收政策的通知》、财税[2005]102号《关于股息红利个人所得税有关政策的通知》、财税[2005]107号《关于股息红利有关个人所得税政策的补充通知》、财税[2008]1号《关于企业所得税若干优惠政策的通知》及其他相关财税法规和实务操作，主要税项列示如下：

(1)以发行基金方式募集资金不属于营业税征收范围，不征收营业税。

(2)基金买卖股票、债券的差价收入暂免征营业税和企业所得税。

(3)对基金取得的企业债券利息收入，由发行债券的企业在向基金派发利息时代扣代缴20%的个人所得税，暂不征收企业所得税。对基金取得的股票的股息、红利收入，由上市公司在向基金派发股息、红利时暂减按50%计入个人应纳税所得额，依照现行税法规定即20%代扣代缴个人所得税，暂不征收企业所得税。

(4)基金卖出股票按0.1%的税率缴纳股票交易印花税，买入股票不征收股票交易印花税。

7.4.7 重要财务报表项目的说明

7.4.7.1 银行存款

单位：人民币元

项目	本期末 2012年12月31日	上年度末 2011年12月31日
活期存款	22,254,814.30	22,308,942.19
定期存款	-	-
其他存款	-	-
合计	22,254,814.30	22,308,942.19

7.4.7.2 交易性金融资产

单位：人民币元

项目	本期末 2012年12月31日		
	成本	公允价值	公允价值变动
股票	65,232,687.88	71,976,374.30	6,743,686.42
债券	-	-	-
交易所市场	-	-	-

	银行间市场	-	-	-
	合计	-	-	-
资产支持证券		-	-	-
基金		-	-	-
其他		-	-	-
合计		65,232,687.88	71,976,374.30	6,743,686.42
项目	上年度末 2011年12月31日			
	成本	公允价值	公允价值变动	
股票		74,319,874.61	68,115,121.38	-6,204,753.23
债券	交易所市场	-	-	-
	银行间市场	-	-	-
	合计	-	-	-
资产支持证券		-	-	-
基金		-	-	-
其他		-	-	-
合计		74,319,874.61	68,115,121.38	-6,204,753.23

7.4.7.3 衍生金融资产/负债

本基金在本报告期末及上年度末未持有衍生金融资产/负债。

7.4.7.4 买入返售金融资产

7.4.7.4.1 各项买入返售金融资产期末余额

本基金在本报告期末及上年度末未持有买入返售金融资产。

7.4.7.4.2 期末买断式逆回购交易中取得的债券

本基金在本报告期末及上年度末未持有买断式逆回购交易中取得的债券。

7.4.7.5 应收利息

单位：人民币元

项目	本期末 2012年12月31日	上年度末 2011年12月31日
应收活期存款利息	4,821.09	4,297.06
应收定期存款利息	-	-
应收其他存款利息	-	-
应收结算备付金利息	328.80	197.20
应收债券利息	-	-
应收买入返售证券利息	-	-
应收申购款利息	-	-
其他	-	-
合计	5,149.89	4,494.26

7.4.7.6 其他资产

本基金在本报告期末及上年度末未持有其他资产。

7.4.7.7 应付交易费用

单位：人民币元

项目	本期末 2012年12月31日	上年度末 2011年12月31日
交易所市场应付交易费用	411,023.49	171,866.59
银行间市场应付交易费用	-	-
合计	411,023.49	171,866.59

7.4.7.8 其他负债

单位：人民币元

项目	本期末 2012年12月31日	上年度末 2011年12月31日
应付券商交易单元保证金	500,000.00	250,000.00
应付赎回费	8.00	0.64
预提审计费	60,000.00	60,000.00
预提信息披露费	280,000.00	320,000.00
合计	840,008.00	630,000.64

7.4.7.9 实收基金

金额单位：人民币元

项目	本期 2012年1月1日至2012年12月31日	
	基金份额（份）	账面金额
上年度末	112,522,254.57	112,522,254.57
本期申购	1,395,879.27	1,395,879.27
本期赎回（以“-”号填列）	-8,117,538.68	-8,117,538.68
本期末	105,800,595.16	105,800,595.16

注：申购含红利再投、转换入份额；赎回含转换出份额。

7.4.7.10 未分配利润

单位：人民币元

项目	已实现部分	未实现部分	未分配利润合计
上年度末	1,116,490.41	-22,829,439.28	-21,712,948.87
本期利润	-5,172,361.28	12,948,439.65	7,776,078.37
本期基金份额交易产生的变动数	187,100.17	891,251.15	1,078,351.32
其中：基金申购款	-26,585.84	-195,482.89	-222,068.73
基金赎回款	213,686.01	1,086,734.04	1,300,420.05
本期已分配利润	-	-	-
本期末	-3,868,770.70	-8,989,748.48	-12,858,519.18

7.4.7.11 存款利息收入

单位：人民币元

项目	本期 2012年1月1日至2012年12月31 日	上年度可比期间 2011年1月1日至2011年12月31 日
活期存款利息收入	169,603.81	236,559.73
定期存款利息收入	-	-
其他存款利息收入	-	-
结算备付金利息收入	8,216.77	4,043.69
其他	0.75	1.07
合计	177,821.33	240,604.49

7.4.7.12 股票投资收益

单位：人民币元

项目	本期 2012年1月1日至2012年12月31日	上年度可比期间 2011年1月1日至2011年12月31日
卖出股票成交总额	681,990,984.86	311,309,392.61
减：卖出股票成本总额	683,972,940.05	318,387,030.83
买卖股票差价收入	-1,981,955.19	-7,077,638.22

7.4.7.13 债券投资收益

单位：人民币元

项目	本期 2012年1月1日至2012年12月 31日	上年度可比期间 2011年1月1日至2011年12月31 日
卖出债券（债转股及债券到期兑付） 成交总额	-	13,980,104.97
减：卖出债券（债转股及债券到期兑 付）成本总额	-	13,489,000.00
减：应收利息总额	-	12,414.62
债券投资收益	-	478,690.35

7.4.7.14 衍生工具收益

7.4.7.14.1 衍生工具收益——买卖权证差价收入

本期及上年度可比期间均无买卖权证差价收入。

7.4.7.15 股利收益

单位：人民币元

项目	本期 2012年1月1日至2012年12月31 日	上年度可比期间 2011年1月1日至2011年12月31 日
股票投资产生的股利收益	621,120.70	558,484.05

基金投资产生的股利收益	-	-
合计	621,120.70	558,484.05

7.4.7.16 公允价值变动收益

单位：人民币元

项目名称	本期 2012年1月1日至2012年12月31日	上年度可比期间 2011年1月1日至2011年12月31日
1. 交易性金融资产	12,948,439.65	-21,527,287.36
——股票投资	12,948,439.65	-21,031,785.96
——债券投资	-	-495,501.40
——资产支持证券投资	-	-
——基金投资	-	-
2. 衍生工具	-	-
——权证投资	-	-
3. 其他	-	-
合计	12,948,439.65	-21,527,287.36

7.4.7.17 其他收入

单位：人民币元

项目	本期 2012年1月1日至2012年12月31日	上年度可比期间 2011年1月1日至2011年12月31日
基金赎回费收入	1,037.73	16,458.15
其他	20,000.00	-
转换费收入	15.87	37.46
合计	21,053.60	16,495.61

注：1. 本基金的赎回费率按持有期间递减，赎回费总额的 25% 归入基金资产。

2. 本基金的转换费由转出基金赎回费和基金申购补差费构成，其中赎回费部分的 25% 归入转出基金的基金资产。

7.4.7.18 交易费用

单位：人民币元

项目	本期 2012年1月1日至2012年12月31日	上年度可比期间 2011年1月1日至2011年12月31日
交易所市场交易费用	2,053,370.55	938,575.58
银行间市场交易费用	-	175.00
合计	2,053,370.55	938,750.58

7.4.7.19 其他费用

单位：人民币元

项目	本期 2012年1月1日至2012年12月31日	上年度可比期间 2011年1月1日至2011年12月31日
----	-----------------------------	----------------------------------

	日	
审计费用	60,000.00	60,000.00
信息披露费	280,000.00	320,000.00
其他费用	360.00	360.00
债券帐户维护费	18,400.00	18,000.00
银行汇划费用	2,593.00	5,487.54
合计	361,353.00	403,847.54

7.4.8 或有事项、资产负债表日后事项的说明

7.4.8.1 或有事项

无。

7.4.8.2 资产负债表日后事项

无。

7.4.9 关联方关系

关联方名称	与本基金的关系
上海浦东发展银行股份有限公司	基金管理人的控股股东、基金代销机构
浦银安盛基金管理有限公司	基金管理人、基金销售机构
中国建设银行股份有限公司（中国建设银行）	基金托管人、基金代销机构
法国安盛投资管理有限公司	基金管理人的股东
上海盛融投资有限公司	基金管理人的股东

注：下述关联交易均在正常业务范围内按一般商业条款订立，并以一般交易价格为定价基础。

7.4.10 本报告期及上年度可比期间的关联方交易

7.4.10.1 通过关联方交易单元进行的交易

7.4.10.1.1 股票交易

本基金在本报告期及上年度可比期均未通过关联方交易单元进行股票交易。

7.4.10.1.2 权证交易

本基金在本报告期及上年度可比期均未通过关联方交易单元进行权证交易。

7.4.10.1.3 债券交易

本基金在本报告期及上年度可比期均未通过关联方交易单元进行债券交易。

7.4.10.1.4 债券回购交易

本基金在本报告期及上年度可比期均未通过关联方交易单元进行债券回购交易。

7.4.10.1.5 应支付关联方的佣金

本基金在本报告期及上年度可比期均无应支付关联方的佣金。

7.4.10.2 关联方报酬

7.4.10.2.1 基金管理费

单位：人民币元

项目	本期	上年度可比期间
	2012年1月1日至2012年12月31日	2011年1月1日至2011年12月31日
当期发生的基金应支付的管理费	1,379,408.54	1,755,909.03
其中：支付销售机构的客户维护费	320,550.20	405,183.33

注：支付基金管理人浦银安盛基金管理有限公司的管理人报酬按前一日基金资产净值 1.5% 的年费率计提，逐日累计至每月月底，按月支付。其计算公式为：

$$\text{日管理人报酬} = \text{前一日基金资产净值} \times 1.5\% / \text{当年天数}$$

7.4.10.2.2 基金托管费

单位：人民币元

项目	本期	上年度可比期间
	2012年1月1日至2012年12月31日	2011年1月1日至2011年12月31日
当期发生的基金应支付的托管费	229,901.43	292,651.46

注：支付基金托管人中国建设银行股份有限公司的基金托管费按前一日基金资产净值 0.25% 的年费率计提，逐日累计至每月月底，按月支付。其计算公式为：

$$\text{日基金托管费} = \text{前一日基金资产净值} \times 0.25\% / \text{当年天数}$$

7.4.10.3 与关联方进行银行间同业市场的债券(含回购)交易

本基金在本报告期与上年度可比期间均未与关联方进行银行间同业市场的债券(含回购)交易。

7.4.10.4 各关联方投资本基金的情况

7.4.10.4.1 报告期内基金管理人运用固有资金投资本基金的情况

基金管理人在本报告期与上年度可比期间均未持有本基金。

7.4.10.4.2 报告期末除基金管理人之外的其他关联方投资本基金的情况

除基金管理人之外的其他关联方在本报告期末及上年度末均未持有本基金。

7.4.10.5 由关联方保管的银行存款余额及当期产生的利息收入

单位：人民币元

关联方名称	本期		上年度可比期间	
	2012年1月1日至2012年12月31日		2011年1月1日至2011年12月31日	
	期末余额	当期利息收入	期末余额	当期利息收入

中国建设银行	22,254,814.30	169,603.81	22,308,942.19	236,559.73
合计	22,254,814.30	169,603.81	22,308,942.19	236,559.73

注：本基金的银行存款由基金托管人中国建设银行保管，按银行同业利率计息。

7.4.10.6 本基金在承销期内参与关联方承销证券的情况

本基金在本报告期及上年度可比期间承销期内未参与关联方承销的证券。

7.4.10.7 其他关联交易事项的说明

本基金在本报告期及上年度可比期间无其他关联交易事项。

7.4.11 利润分配情况

本基金本报告期内未进行利润分配。

7.4.12 期末（2012年12月31日）本基金持有的流通受限证券

7.4.12.1 因认购新发/增发证券而于期末持有的流通受限证券

本基金本报告期内未持有因认购新发/增发证券而流通受限的证券。

7.4.12.2 期末持有的暂时停牌等流通受限股票

金额单位：人民币元

股票代码	股票名称	停牌日期	停牌原因	期末估值单价	复牌日期	复牌开盘单价	数量（股）	期末成本总额	期末估值总额	备注
300315	掌趣科技	2012-12-04	重大事项停牌	22.86	2013-02-05	25.15	545	13,467.00	12,458.70	-

注：本基金截至2012年12月31日止持有以上因公布的重大事项可能产生重大影响而被暂时停牌的股票，该类股票将在所公布事项的重大影响消除后，经交易所批准复牌。

7.4.12.3 期末债券正回购交易中作为抵押的债券

7.4.12.3.1 银行间市场债券正回购

本基金在本报告期末未持有银行间市场债券正回购交易中作为抵押的债券。

7.4.12.3.2 交易所市场债券正回购

本基金在本报告期末未持有交易所市场债券正回购交易中作为抵押的债券。

7.4.13 金融工具风险及管理

7.4.13.1 风险管理政策和组织架构

本基金是一只偏股型的混合型证券投资基金，属于中等风险品种，一般情形下，其风险和收益低于股票型基金，高于货币型基金、债券型基金。本基金投资的金融工具主要包括股票投资、债券投资、权证投资及资产支持证券投资等。本基金在日常经营活动中面临的与这些金融工具相关的风险主要包

括信用风险、流动性风险及市场风险。本基金的基金管理人从事风险管理的主要目标是争取将相对风险控制限定在限定的范围之内，谋求实现基金财产的安全和增值。

本基金管理人奉行全面风险管理，设立了三层次的风险控制体系：第一层次为各业务部门对各自部门潜在风险的自我管理和检查；第二层次为公司总经理领导的管理层、风险控制委员会、合规风控部的风险管理；第三层次为董事会层面对公司的风险管理，包括董事会、合规及审计委员会、督察长和内部审计。

本基金管理人下设的各业务部门是公司第一线风险控制的实施者，均备有符合法律法规、公司政策的业务流程，其中包含与其业务相关的风险控制措施、风险管理计划、工作流程和管理责任。这些流程均得到公司管理层的批准

本基金管理人设立的风险控制委员会是公司经营层面负责风险管理的最高权利机构，制定公司的风险管理政策，并监督实施，确保公司整体风险暴露得到有效的识别、评估、监控和控制。公司设立合规风控部，独立地监控公司面临的各类风险。合规风控部建立了定性和数量化分析模型进行基金投资风险和绩效评估。合规风控部根据基金相关法律法规、公司基本制度及业务流程，对信息披露、法律文件等进行事中审核，并对基金管理人经营活动及各职能部门履职情况的合法合规性进行监督和检查。

董事会下属的合规及审计委员会，负责对公司整体风险管理和内部控制的有效性进行审议和评估。同时，督察长及合规及审计委员会负责检查、评价公司风险控制的充分性和有效性，并向董事会报告。

本基金的基金管理人对于金融工具的风险管理方法主要是通过定性分析和定量分析的方法去估测各种风险产生的可能损失。从定性分析的角度出发，判断风险损失的严重程度和出现同类风险损失的频度。而从定量分析的角度出发，根据本基金的投资目标，结合基金资产所运用金融工具特征通过特定的风险量化指标、模型，日常的量化报告，确定风险损失的限度和相应置信程度，及时可靠地对各种风险进行监督、检查和评估，并通过相应决策，将风险控制在可承受的范围内。

7.4.13.2 信用风险

信用风险是指基金在交易过程中因交易对手未履行合约责任，或者基金所投资证券之发行人出现违约、拒绝支付到期本息等情况，导致基金资产损失和收益变化的风险。

本公司在交易前对交易对手的资信状况进行了充分的评估。本基金的银行存款存放在本基金的托管行中国建设银行，因而与该银行存款相关的信用风险不重大。本基金在交易所进行的交易均以中国证券登记结算有限责任公司为交易对手完成证券交收和款项清算，因此违约风险可能性很小；在银行间同业市场进行交易前均对交易对手进行信用评估并对证券交割方式进行限制以控制相应的信用风险。

本基金的基金管理人建立了信用风险管理流程，通过对投资品种信用等级评估来控制证券发行人的信用风险，且通过分散化投资以分散信用风险。

于 2012 年 12 月 31 日，本基金未持有信用类债券(2011 年 12 月 31 日：本基金持有的信用类债券占基金资产净值的 0.00%)。

7.4.13.3 流动性风险

流动性风险是指基金所持金融工具变现的难易程度。本基金的流动性风险一方面来自于基金份额持有人可随时要求赎回其持有的基金份额，另一方面来自于投资品种所处的交易市场不活跃而带来的变现困难或因投资集中而无法在市场出现剧烈波动的情况下以合理的价格变现。

针对兑付赎回资金的流动性风险，本基金的基金管理人对本基金的申购赎回情况进行严密监控，保持基金投资组合中的可用现金头寸与之相匹配。本基金的基金管理人在基金合同中设计了巨额赎回条款，约定在非常情况下赎回申请的处理方式，控制因开放申购赎回模式带来的流动性风险，有效保障基金持有人利益。

针对投资品种变现的流动性风险，本基金的基金管理人通过独立的风险管理部门设定流动性比例要求，对流动性指标进行持续的监测和分析，包括组合持仓集中度指标、组合在短时间内变现能力的综合指标、组合中变现能力较差的投资品种比例以及流通受限制的投资品种比例等。本基金投资于一家公司发行的股票市值不超过基金资产净值的 10%，且本基金与由本基金的基金管理人管理的其他基金共同持有一家公司的证券不得超过该证券的 10%。本基金所持大部分证券在证券交易所上市，其余亦可在银行间同业市场交易，因此除附注 7.4.12 中列示的部分基金资产流通暂时受限制不能自由转让的情况外，其余均能及时变现。此外，本基金可通过卖出回购金融资产方式借入短期资金应对流动性需求，其上限一般不超过基金持有的债券投资的公允价值。

本基金所持有的全部金融负债的合约约定到期日均为一个月以内且不计息，可赎回基金份额净值(所有者权益)无固定到期日且不计息，因此账面余额即为未折现的合约到期现金流量。

7.4.13.4 市场风险

市场风险是指基金所持金融工具的公允价值或未来现金流量因所处市场各类价格因素的变动而发生波动的风险，包括利率风险、外汇风险和其他价格风险。

7.4.13.4.1 利率风险

利率风险是指金融工具的公允价值或现金流量受市场利率变动而发生波动的风险。利率敏感性金融工具均面临由于市场利率上升而导致公允价值下降的风险，其中浮动利率类金融工具还面临每个付息期间结束根据市场利率重新定价时对于未来现金流影响的风险。

本基金的基金管理人定期对本基金面临的利率敏感性缺口进行监控，并通过调整投资组合的久期等方法对上述利率风险进行管理。

本基金持有的大部分金融资产和金融负债不计息，因此本基金的收入及经营活动的现金流量在很大程度上独立于市场利率变化。本基金持有的利率敏感性资产主要为银行存款、结算备付金及债券投资等。

7.4.13.4.1.1 利率风险敞口

单位：人民币元

本期末 2012年12月31 日	1年以内	1-5年	5年以上	不计息	合计
资产					
银行存款	22,254,814.30	-	-	-	22,254,814.30
结算备付金	730,790.31	-	-	-	730,790.31
存出保证金	-	-	-	750,000.00	750,000.00
证券清算款	-	-	-	0.00	0.00
交易性金融资产	-	-	-	71,976,374.30	71,976,374.30
应收利息	-	-	-	5,149.89	5,149.89
应收申购款	-	-	-	1,675.17	1,675.17
资产总计	22,985,604.61	0.00	0.00	72,733,199.36	95,718,803.97
负债					
应付证券清算款	-	-	-	1,281,774.94	1,281,774.94
应付赎回款	-	-	-	114,016.09	114,016.09
应付管理人报酬	-	-	-	111,347.55	111,347.55
应付托管费	-	-	-	18,557.92	18,557.92
应付交易费用	-	-	-	411,023.49	411,023.49
其他负债	-	-	-	840,008.00	840,008.00
负债总计	-	-	-	2,776,727.99	2,776,727.99
利率敏感度缺口	22,985,604.61	0.00	0.00	69,956,471.37	92,942,075.98
上年度末 2011年12月31日	1年以内	1-5年	5年以上	不计息	合计
资产					

银行存款	22,308,942.19	-	-	-	22,308,942.19
结算备付金	438,302.59	-	-	-	438,302.59
存出保证金	-	-	-	500,000.00	500,000.00
证券清算款	-	-	-	810,670.77	810,670.77
交易性金融资产	-	-	-	68,115,121.38	68,115,121.38
应收利息	-	-	-	4,494.26	4,494.26
应收申购款	-	-	-	21,872.51	21,872.51
资产总计	22,747,244.78	-	-	69,452,158.92	92,199,403.70
负债					
应付证券清算款	-	-	-	434,960.24	434,960.24
应付赎回款	-	-	-	11,499.69	11,499.69
应付管理人报酬	-	-	-	121,517.86	121,517.86
应付托管费	-	-	-	20,252.98	20,252.98
应付交易费用	-	-	-	171,866.59	171,866.59
其他负债	-	-	-	630,000.64	630,000.64
负债总计	-	-	-	1,390,098.00	1,390,098.00
利率敏感度缺口	22,747,244.78	-	-	68,062,060.92	90,809,305.70

注：表中所示为本基金资产及负债的公允价值，并按照合约规定的利率重新定价日或到期日孰早者予以分类。

7.4.13.4.1.2 利率风险的敏感性分析

于2012年12月31日，本基金持有的交易性债券投资公允价值占基金资产净值的比例为0.00%（2011年12月31日为0.00%），因此市场利率的变动对于本基金资产净值无影响。

7.4.13.4.2 外汇风险

外汇风险是指金融工具的公允价值或未来现金流量因外汇汇率变动而发生波动的风险。本基金的所有资产及负债以人民币计价，因此无重大外汇风险。

7.4.13.4.3 其他价格风险

其他价格风险是指基金所持金融工具的公允价值或未来现金流量因除市场利率和外汇汇率以外的市场价格因素变动而发生波动的风险。本基金主要投资于证券交易所上市或银行间同业市场交易的股票和债券，所面临的其他价格风险来源于单个证券发行主体自身经营情况或特殊事项的影响，也可能来源于证券市场整体波动的影响。

本基金的基金管理人在构建和管理投资组合的过程中，采用“自上而下”的策略，通过对宏观经

济情况及政策的分析，结合证券市场运行情况，做出资产配置及组合构建的决定；通过对单个证券的定性分析及定量分析，选择符合基金合同约定范围的投资品种进行投资。本基金的基金管理人定期结合宏观及微观环境的变化，对投资策略、资产配置、投资组合进行修正，来主动应对可能发生的市场价格风险。

本基金通过投资组合的分散化降低其他价格风险。本基金投资组合中股票资产占基金资产的比例为 30%-80%；债券、货币市场工具、权证、资产支持证券以及法律法规或中国证监会允许基金投资的其他证券品种占基金资产的 20%-70%，其中现金或到期日在一年以内的政府债券不低于基金资产净值的 5%。投资于权证的比例范围占基金资产净值的 0%-3%。此外，本基金的基金管理人每日对本基金所持有的证券价格实施监控，定期运用多种定量方法对基金进行风险度量，测试本基金面临的潜在价格风险，及时可靠地对风险进行跟踪和控制。

7.4.13.4.3.1 其他价格风险敞口

金额单位：人民币元

项目	本期末 2012 年 12 月 31 日		上年度末 2011 年 12 月 31 日	
	公允价值	占基金资产 净值比例 (%)	公允价值	占基金资产 净值比例 (%)
交易性金融资产-股票投资	71,976,374.30	77.44	68,115,121.38	75.01
衍生金融资产-权证投资	-	-	-	-
其他	-	-	-	-
合计	71,976,374.30	77.44	68,115,121.38	75.01

7.4.13.4.3.2 其他价格风险的敏感性分析

假设	除中信标普 A 股综合指数以外的其他市场变量保持不变		
分析	相关风险变量的变动	对资产负债表日基金资产净值的 影响金额（单位：人民币元）	
		本期末 2012 年 12 月 31 日	上年度末 2011 年 12 月 31 日
	中信标普 A 股综合指数 上升 5%	增加 3,589,422.97	增加 3,212,333.49
中信标普 A 股综合指数 下降 5%	减少 3,589,422.97	减少 3,212,333.49	

7.4.14 有助于理解和分析会计报表需要说明的其他事项

(1)公允价值

(a)不以公允价值计量的金融工具

不以公允价值计量的金融资产和负债主要包括应收款项和其他金融负债，其账面价值与公允价值相差很小。

(b)以公允价值计量的金融工具

(i)金融工具公允价值计量的方法

根据在公允价值计量中对计量整体具有重大意义的最低层级的输入值，公允价值层级可分为：

第一层级：相同资产或负债在活跃市场上(未经调整)的报价。

第二层级：直接(比如取自价格)或间接(比如根据价格推算的)可观察到的、除第一层级中的市场报价以外的资产或负债的输入值。

第三层级：以可观察到的市场数据以外的变量为基础确定的资产或负债的输入值(不可观察输入值)。

(ii)各层次金融工具公允价值

于2012年12月31日，本基金持有的以公允价值计量且其变动计入当期损益的金融资产中属于第一层级的余额为71,963,915.60元，属于第二层级的余额为12,458.70元，无属于第三层级的余额(2011年12月31日：第一层级67,579,621.38元，第二层级535,500.00元，无第三层级)。

(iii)公允价值所属层次间的重大变动

对于证券交易所上市的股票和债券，若出现重大事项停牌、交易不活跃(包括涨跌停时的交易不活跃)、或属于非公开发行等情况，本基金分别于停牌日至交易恢复活跃日期间、交易不活跃期间及限售期间不将相关股票和债券的公允价值列入第一层级；并根据估值调整中采用的不可观察输入值对于公允价值的影响程度，确定相关股票和债券公允价值应属第二层级或第三层级。

(iv)第三层次公允价值余额和本期变动金额

无。

(2)除公允价值外，截至资产负债表日本基金无需要说明的其他重要事项。

§ 8 投资组合报告

8.1 期末基金资产组合情况

金额单位：人民币元

序号	项目	金额	占基金总资产的比例 (%)
1	权益投资	71,976,374.30	75.20
	其中：股票	71,976,374.30	75.20
2	固定收益投资	-	-

	其中：债券	-	-
	资产支持证券	-	-
3	金融衍生品投资	-	-
4	买入返售金融资产	-	-
	其中：买断式回购的买入返售金融资产	-	-
5	银行存款和结算备付金合计	22,985,604.61	24.01
6	其他各项资产	756,825.06	0.79
7	合计	95,718,803.97	100.00

8.2 期末按行业分类的股票投资组合

金额单位：人民币元

代码	行业类别	公允价值	占基金资产净值比例（%）
A	农、林、牧、渔业	33,700.80	0.04
B	采掘业	1,769,883.00	1.90
C	制造业	33,720,038.93	36.28
C0	食品、饮料	1,772,790.50	1.91
C1	纺织、服装、皮毛	-	-
C2	木材、家具	-	-
C3	造纸、印刷	-	-
C4	石油、化学、塑胶、塑料	2,239,409.40	2.41
C5	电子	298,420.00	0.32
C6	金属、非金属	5,074,420.22	5.46
C7	机械、设备、仪表	21,732,681.58	23.38
C8	医药、生物制品	2,602,317.23	2.80
C99	其他制造业	-	-
D	电力、煤气及水的生产和供应业	-	-
E	建筑业	8,824,555.96	9.49
F	交通运输、仓储业	-	-
G	信息技术业	8,149,223.29	8.77
H	批发和零售贸易	1,840,379.50	1.98
I	金融、保险业	6,595,672.92	7.10
J	房地产业	8,286,239.82	8.92
K	社会服务业	-	-
L	传播与文化产业	138,680.08	0.15
M	综合类	2,618,000.00	2.82
	合计	71,976,374.30	77.44

8.3 期末按公允价值占基金资产净值比例大小排序的所有股票投资明细

金额单位：人民币元

序号	股票代码	股票名称	数量（股）	公允价值	占基金资产净值比例（%）
1	600376	首开股份	207,774	2,725,994.88	2.93
2	002375	亚厦股份	101,085	2,676,730.80	2.88
3	002146	荣盛发展	189,382	2,649,454.18	2.85
4	600805	悦达投资	220,000	2,618,000.00	2.82
5	300156	天立环保	199,984	2,469,802.40	2.66
6	601166	兴业银行	144,200	2,406,698.00	2.59
7	600587	新华医疗	74,950	2,331,694.50	2.51
8	002431	棕榈园林	100,591	2,313,593.00	2.49
9	601318	中国平安	49,500	2,241,855.00	2.41
10	002439	启明星辰	127,725	1,883,943.75	2.03
11	600066	宇通客车	74,399	1,874,854.80	2.02
12	000400	许继电气	74,900	1,846,285.00	1.99
13	600031	三一重工	170,500	1,805,595.00	1.94
14	002428	云南锗业	76,100	1,785,306.00	1.92
15	000338	潍柴动力	69,384	1,756,109.04	1.89
16	600742	一汽富维	98,714	1,747,237.80	1.88
17	300212	易华录	49,263	1,498,580.46	1.61
18	000426	兴业矿业	113,300	1,417,383.00	1.53
19	300196	长海股份	80,000	1,412,000.00	1.52
20	000028	国药一致	39,905	1,408,646.50	1.52
21	600309	烟台万华	87,100	1,359,631.00	1.46
22	000625	长安汽车	204,156	1,357,637.40	1.46
23	002305	南国置业	210,183	1,328,356.56	1.43
24	000581	威孚高科	40,443	1,290,131.70	1.39
25	600118	中国卫星	100,000	1,223,000.00	1.32
26	002368	太极股份	79,895	1,212,806.10	1.30
27	002663	普邦园林	40,000	1,116,800.00	1.20
28	000550	江铃汽车	59,981	1,078,458.38	1.16
29	002474	榕基软件	73,054	1,054,899.76	1.14
30	600079	人福医药	43,990	1,028,926.10	1.11
31	000528	柳工	100,000	1,001,000.00	1.08
32	600422	昆明制药	49,979	973,091.13	1.05
33	600519	贵州茅台	4,444	928,884.88	1.00
34	000961	中南建设	67,128	920,996.16	0.99
35	600820	隧道股份	100,000	910,000.00	0.98

36	600528	中铁二局	132,700	886,436.00	0.95
37	600104	上汽集团	50,000	882,000.00	0.95
38	600016	民生银行	107,500	844,950.00	0.91
39	300188	美亚柏科	34,100	818,400.00	0.88
40	000596	古井贡酒	23,662	811,133.36	0.87
41	600585	海螺水泥	41,654	768,516.30	0.83
42	000786	北新建材	42,308	739,966.92	0.80
43	002601	佰利联	29,000	667,580.00	0.72
44	600109	国金证券	36,750	655,620.00	0.71
45	002244	滨江集团	59,100	641,235.00	0.69
46	000811	烟台冰轮	89,971	619,900.19	0.67
47	600594	益佰制药	30,000	600,300.00	0.65
48	002126	银轮股份	85,700	488,490.00	0.53
49	600223	鲁商置业	83,600	474,012.00	0.51
50	600048	保利地产	34,352	467,187.20	0.50
51	601377	兴业证券	36,364	446,549.92	0.48
52	600801	华新水泥	24,300	368,631.00	0.40
53	002340	格林美	30,000	352,500.00	0.38
54	300287	飞利信	18,889	337,735.32	0.36
55	300090	盛运股份	17,389	323,435.40	0.35
56	600335	国机汽车	23,300	291,483.00	0.31
57	600166	福田汽车	40,000	269,200.00	0.29
58	000666	经纬纺机	25,600	267,776.00	0.29
59	000970	中科三环	8,000	260,720.00	0.28
60	000049	德赛电池	8,000	244,560.00	0.26
61	002588	史丹利	6,000	186,720.00	0.20
62	002589	瑞康医药	4,250	140,250.00	0.15
63	300336	新文化	5,269	138,680.08	0.15
64	300075	数字政通	3,604	107,399.20	0.12
65	002131	利欧股份	7,543	78,371.77	0.08
66	002241	歌尔声学	1,000	37,700.00	0.04
67	002041	登海种业	1,428	33,700.80	0.04
68	600199	金种子酒	1,706	32,772.26	0.04
69	002450	康得新	1,000	24,300.00	0.03
70	300315	掌趣科技	545	12,458.70	0.01
71	002037	久联发展	48	1,178.40	0.00
72	300159	新研股份	9	142.20	0.00

8.4 报告期内股票投资组合的重大变动

8.4.1 累计买入金额超出期初基金资产净值 2%或前 20 名的股票明细

金额单位：人民币元

序号	股票代码	股票名称	本期累计买入金额	占期初基金资产净值比例（%）
1	600519	贵州茅台	14,681,800.00	16.17
2	600702	沱牌舍得	14,291,836.70	15.74
3	002310	东方园林	13,402,633.65	14.76
4	002146	荣盛发展	13,190,349.15	14.53
5	600376	首开股份	11,731,787.69	12.92
6	600199	金种子酒	10,882,080.97	11.98
7	002375	亚厦股份	10,800,158.50	11.89
8	000961	中南建设	9,094,814.52	10.02
9	600067	冠城大通	8,287,586.15	9.13
10	002474	榕基软件	7,745,806.59	8.53
11	601288	农业银行	7,542,231.25	8.31
12	300156	天立环保	6,711,985.31	7.39
13	300020	银江股份	6,630,865.12	7.30
14	600742	一汽富维	6,411,423.59	7.06
15	601166	兴业银行	6,351,462.00	6.99
16	600066	宇通客车	6,243,068.05	6.87
17	300090	盛运股份	6,189,185.00	6.82
18	600887	伊利股份	6,159,515.97	6.78
19	600594	益佰制药	5,650,236.98	6.22
20	300267	尔康制药	5,603,898.12	6.17
21	601318	中国平安	5,438,789.21	5.99
22	002503	搜于特	5,352,826.27	5.89
23	600048	保利地产	5,306,125.00	5.84
24	600079	人福医药	5,059,417.89	5.57
25	600805	悦达投资	4,806,149.18	5.29
26	300212	易华录	4,791,994.00	5.28
27	002673	西部证券	4,728,900.23	5.21
28	300291	华录百纳	4,711,168.48	5.19
29	300309	吉艾科技	4,683,943.32	5.16
30	300315	掌趣科技	4,674,226.02	5.15
31	300104	乐视网	4,607,942.58	5.07
32	000858	五粮液	4,489,692.23	4.94
33	600397	安源煤业	4,429,975.40	4.88
34	300293	蓝英装备	4,403,964.75	4.85
35	300177	中海达	4,403,344.29	4.85
36	000616	亿城股份	4,397,517.00	4.84
37	002157	正邦科技	4,372,204.58	4.81
38	002368	太极股份	4,350,464.25	4.79

39	002041	登海种业	4,336,492.00	4.78
40	600559	老白干酒	4,293,139.93	4.73
41	002325	洪涛股份	4,285,515.79	4.72
42	000550	江铃汽车	4,114,557.09	4.53
43	002658	雪迪龙	3,879,401.00	4.27
44	000596	古井贡酒	3,825,967.73	4.21
45	002612	朗姿股份	3,805,604.08	4.19
46	600197	伊力特	3,778,568.90	4.16
47	600395	盘江股份	3,706,700.70	4.08
48	002344	海宁皮城	3,669,798.88	4.04
49	002567	唐人神	3,526,195.60	3.88
50	601601	中国太保	3,516,897.84	3.87
51	002170	芭田股份	3,431,622.01	3.78
52	002205	国统股份	3,395,464.00	3.74
53	300168	万达信息	3,348,273.53	3.69
54	300287	飞利信	3,261,805.18	3.59
55	000651	格力电器	3,249,698.00	3.58
56	600420	现代制药	3,243,033.33	3.57
57	603001	奥康国际	3,238,930.05	3.57
58	002589	瑞康医药	3,205,027.83	3.53
59	000970	中科三环	3,194,667.60	3.52
60	000049	德赛电池	3,182,710.00	3.50
61	002155	辰州矿业	3,120,379.87	3.44
62	000338	潍柴动力	3,109,338.89	3.42
63	002313	日海通讯	3,099,963.43	3.41
64	300336	新文化	3,050,777.23	3.36
65	002305	南国置业	3,039,509.27	3.35
66	300075	数字政通	2,992,500.30	3.30
67	300024	机器人	2,991,329.33	3.29
68	002052	同洲电子	2,989,095.44	3.29
69	600587	新华医疗	2,857,085.50	3.15
70	300079	数码视讯	2,854,481.00	3.14
71	300251	光线传媒	2,833,246.60	3.12
72	002400	省广股份	2,813,562.04	3.10
73	600031	三一重工	2,771,681.00	3.05
74	600366	宁波韵升	2,766,467.00	3.05
75	000540	中天城投	2,723,841.00	3.00
76	000551	创元科技	2,714,344.85	2.99
77	300088	长信科技	2,710,711.05	2.99
78	002439	启明星辰	2,702,258.78	2.98
79	000650	仁和药业	2,685,123.07	2.96

80	000581	威孚高科	2,683,296.90	2.95
81	600616	金枫酒业	2,680,380.50	2.95
82	002430	杭氧股份	2,632,164.29	2.90
83	002099	海翔药业	2,625,558.01	2.89
84	002037	久联发展	2,624,352.84	2.89
85	002195	海隆软件	2,580,720.24	2.84
86	300171	东富龙	2,579,591.80	2.84
87	600816	安信信托	2,574,499.20	2.84
88	600157	永泰能源	2,560,320.00	2.82
89	002320	海峡股份	2,544,497.88	2.80
90	000811	烟台冰轮	2,527,285.79	2.78
91	002554	惠博普	2,519,383.66	2.77
92	002509	天广消防	2,478,179.34	2.73
93	300246	宝莱特	2,428,305.11	2.67
94	002700	新疆浩源	2,374,292.00	2.61
95	000823	超声电子	2,358,083.93	2.60
96	002431	棕榈园林	2,348,380.50	2.59
97	300048	合康变频	2,339,347.84	2.58
98	002244	滨江集团	2,334,687.00	2.57
99	601918	国投新集	2,327,026.00	2.56
100	600585	海螺水泥	2,289,321.00	2.52
101	300170	汉得信息	2,288,068.00	2.52
102	000562	宏源证券	2,277,609.24	2.51
103	600138	中青旅	2,254,176.27	2.48
104	002369	卓翼科技	2,235,217.02	2.46
105	300188	美亚柏科	2,229,156.31	2.45
106	002663	普邦园林	2,197,650.37	2.42
107	000625	长安汽车	2,167,650.00	2.39
108	002482	广田股份	2,165,239.29	2.38
109	002341	新纶科技	2,125,841.56	2.34
110	002457	青龙管业	2,122,666.08	2.34
111	600422	昆明制药	2,058,056.26	2.27
112	600266	北京城建	2,032,881.80	2.24
113	002345	潮宏基	2,008,690.00	2.21
114	002429	兆驰股份	1,998,157.10	2.20
115	300355	蒙草抗旱	1,992,641.63	2.19
116	600016	民生银行	1,990,400.00	2.19
117	002237	恒邦股份	1,989,682.00	2.19
118	000024	招商地产	1,970,119.00	2.17
119	002029	七匹狼	1,935,118.04	2.13
120	002396	星网锐捷	1,933,969.00	2.13

121	600801	华新水泥	1,924,576.00	2.12
122	002398	建研集团	1,914,869.41	2.11
123	002081	金螳螂	1,884,253.00	2.07
124	002690	美亚光电	1,881,096.00	2.07
125	002570	贝因美	1,839,005.50	2.03
126	002025	航天电器	1,834,871.00	2.02
127	002340	格林美	1,816,889.00	2.00
128	600060	海信电器	1,816,815.98	2.00

注：“本期累计买入金额”按买入成交金额（成交单价乘以成交数量）填列，不考虑相关交易费用。

8.4.2 累计卖出金额超出期初基金资产净值 2%或前 20 名的股票明细

金额单位：人民币元

序号	股票代码	股票名称	本期累计卖出金额	占期初基金资产净值比例（%）
1	600199	金种子酒	16,645,670.92	18.33
2	600519	贵州茅台	15,666,200.62	17.25
3	600702	沱牌舍得	14,019,415.85	15.44
4	002310	东方园林	13,700,101.34	15.09
5	002146	荣盛发展	11,282,259.05	12.42
6	002375	亚厦股份	9,278,742.15	10.22
7	600376	首开股份	9,241,393.61	10.18
8	600887	伊利股份	8,694,377.76	9.57
9	000961	中南建设	8,596,401.76	9.47
10	600067	冠城大通	8,148,993.99	8.97
11	601288	农业银行	7,499,814.75	8.26
12	300020	银江股份	7,120,477.72	7.84
13	300090	盛运股份	6,494,773.49	7.15
14	002474	榕基软件	6,388,575.67	7.04
15	600742	一汽富维	6,040,548.53	6.65
16	002325	洪涛股份	5,965,544.90	6.57
17	002503	搜于特	5,962,895.42	6.57
18	600016	民生银行	5,944,662.42	6.55
19	300267	尔康制药	5,750,106.18	6.33
20	002157	正邦科技	5,614,794.64	6.18
21	300156	天立环保	5,604,051.95	6.17
22	601601	中国太保	5,497,658.08	6.05
23	600048	保利地产	5,195,277.30	5.72
24	300315	掌趣科技	5,090,017.18	5.61
25	000596	古井贡酒	4,999,637.69	5.51
26	600594	益佰制药	4,965,505.85	5.47
27	300309	吉艾科技	4,870,435.58	5.36

28	300291	华录百纳	4,740,308.68	5.22
29	002673	西部证券	4,638,278.84	5.11
30	300212	易华录	4,638,208.35	5.11
31	300177	中海达	4,597,869.05	5.06
32	300293	蓝英装备	4,587,581.18	5.05
33	600066	宇通客车	4,519,176.60	4.98
34	600559	老白干酒	4,509,182.67	4.97
35	002041	登海种业	4,423,330.85	4.87
36	300104	乐视网	4,419,230.18	4.87
37	002400	省广股份	4,409,153.43	4.86
38	000858	五 粮 液	4,378,168.68	4.82
39	601166	兴业银行	4,354,955.39	4.80
40	000616	亿城股份	4,343,157.98	4.78
41	000540	中天城投	4,324,492.00	4.76
42	600397	安源煤业	4,285,296.05	4.72
43	600079	人福医药	4,093,130.41	4.51
44	000895	双汇发展	4,061,070.95	4.47
45	000970	中科三环	3,984,389.25	4.39
46	600197	伊力特	3,874,745.03	4.27
47	002344	海宁皮城	3,745,577.34	4.12
48	002567	唐人神	3,559,253.29	3.92
49	300168	万达信息	3,527,975.92	3.89
50	002658	雪迪龙	3,517,055.87	3.87
51	002612	朗姿股份	3,487,902.91	3.84
52	000650	仁和药业	3,486,503.32	3.84
53	600266	北京城建	3,485,955.33	3.84
54	600015	华夏银行	3,454,553.24	3.80
55	600395	盘江股份	3,408,278.32	3.75
56	000550	江铃汽车	3,402,237.12	3.75
57	002368	太极股份	3,321,409.01	3.66
58	600420	现代制药	3,283,471.21	3.62
59	300075	数字政通	3,260,423.51	3.59
60	601318	中国平安	3,257,454.32	3.59
61	603001	奥康国际	3,243,211.66	3.57
62	300171	东富龙	3,229,164.49	3.56
63	000651	格力电器	3,215,484.18	3.54
64	002205	国统股份	3,125,848.18	3.44
65	002170	芭田股份	3,093,201.75	3.41
66	002155	辰州矿业	3,086,136.30	3.40
67	002589	瑞康医药	3,064,361.38	3.37
68	300024	机器人	3,046,063.95	3.35

69	002313	日海通讯	2,951,277.05	3.25
70	002554	惠博普	2,941,903.00	3.24
71	002140	东华科技	2,872,284.52	3.16
72	600805	悦达投资	2,866,524.40	3.16
73	000551	创元科技	2,857,452.96	3.15
74	300287	飞利信	2,852,488.47	3.14
75	000049	德赛电池	2,847,045.40	3.14
76	002052	同洲电子	2,822,951.76	3.11
77	300088	长信科技	2,747,273.53	3.03
78	600366	宁波韵升	2,719,714.81	2.99
79	601009	南京银行	2,701,118.28	2.97
80	600616	金枫酒业	2,696,965.20	2.97
81	300336	新文化	2,691,999.58	2.96
82	002430	杭氧股份	2,658,492.93	2.93
83	300079	数码视讯	2,607,958.90	2.87
84	601808	中海油服	2,582,687.54	2.84
85	300058	蓝色光标	2,574,253.98	2.83
86	300246	宝莱特	2,568,162.98	2.83
87	002509	天广消防	2,565,271.81	2.82
88	002099	海翔药业	2,559,228.75	2.82
89	300251	光线传媒	2,548,744.31	2.81
90	600816	安信信托	2,547,144.91	2.80
91	002037	久联发展	2,461,020.05	2.71
92	002195	海隆软件	2,454,672.75	2.70
93	002320	海峡股份	2,449,843.74	2.70
94	002179	中航光电	2,407,000.33	2.65
95	000789	江西水泥	2,403,802.66	2.65
96	002700	新疆浩源	2,381,142.76	2.62
97	600157	永泰能源	2,366,977.61	2.61
98	300048	合康变频	2,363,678.87	2.60
99	601918	国投新集	2,323,572.13	2.56
100	000823	超声电子	2,303,427.15	2.54
101	000562	宏源证券	2,293,755.91	2.53
102	600557	康缘药业	2,198,121.15	2.42
103	002482	广田股份	2,192,892.77	2.41
104	002341	新纶科技	2,164,774.11	2.38
105	300170	汉得信息	2,154,288.75	2.37
106	002429	兆驰股份	2,114,482.80	2.33
107	002457	青龙管业	2,099,909.23	2.31
108	002369	卓翼科技	2,099,098.06	2.31
109	600138	中青旅	2,074,043.75	2.28

110	600240	华业地产	2,045,126.57	2.25
111	600633	浙报传媒	1,993,508.79	2.20
112	600801	华新水泥	1,987,016.31	2.19
113	002398	建研集团	1,977,406.51	2.18
114	600418	江淮汽车	1,944,716.44	2.14
115	000799	酒鬼酒	1,937,213.38	2.13
116	002094	青岛金王	1,934,101.99	2.13
117	000811	烟台冰轮	1,927,686.01	2.12
118	002345	潮宏基	1,897,186.40	2.09
119	002305	南国置业	1,889,491.51	2.08
120	002690	美亚光电	1,883,537.97	2.07
121	000024	招商地产	1,875,934.32	2.07
122	300355	蒙草抗旱	1,872,137.07	2.06
123	002475	立讯精密	1,862,641.26	2.05
124	002029	七匹狼	1,850,863.18	2.04
125	002244	滨江集团	1,850,550.72	2.04
126	002396	星网锐捷	1,845,490.83	2.03
127	300159	新研股份	1,836,197.33	2.02
128	002081	金螳螂	1,836,175.15	2.02
129	002237	恒邦股份	1,826,152.34	2.01

注：“本期累计卖出金额”按卖出成交金额（成交单价乘以成交数量）填列，不考虑相关交易费用。

8.4.3 买入股票的成本总额及卖出股票的收入总额

单位：人民币元

买入股票的成本（成交）总额	674,885,753.32
卖出股票的收入（成交）总额	681,990,984.86

注：“买入股票的成本”和“卖出股票的收入”均按买卖成交金额（成交单价乘以成交数量）填列，不考虑相关交易费用。

8.5 期末按债券品种分类的债券投资组合

本基金本报告期末未持有债券。

8.6 期末按公允价值占基金资产净值比例大小排名的前五名债券投资明细

本基金本报告期末未持有债券。

8.7 期末按公允价值占基金资产净值比例大小排名的所有资产支持证券投资明细

本基金本报告期末未持有资产支持证券。

8.8 期末按公允价值占基金资产净值比例大小排名的前五名权证投资明细

本基金本报告期末未持有权证。

8.9 投资组合报告附注

8.9.1 报告期内本基金投资的前十名证券的发行主体没有被监管部门立案调查或在报告编制日前一年受到公开谴责、处罚的情况。

8.9.2 本基金投资的前十名股票中，没有超出基金合同规定的备选股票库的范围。

8.9.3 期末其他各项资产构成

单位：人民币元

序号	名称	金额
1	存出保证金	750,000.00
2	应收证券清算款	-
3	应收股利	-
4	应收利息	5,149.89
5	应收申购款	1,675.17
6	其他应收款	-
7	待摊费用	-
8	其他	-
9	合计	756,825.06

8.9.4 期末持有的处于转股期的可转换债券明细

本基金本报告期末未持有处于转股期的可转换债券。

8.9.5 期末前十名股票中存在流通受限情况的说明

本基金本报告期末前十名股票中未存在流通受限情况。

§ 9 基金份额持有人信息

9.1 期末基金份额持有人户数及持有人结构

份额单位：份

持有人户数 (户)	户均持有的基金 份额	持有人结构			
		机构投资者		个人投资者	
		持有份额	占总份额 比例	持有份额	占总份额比 例
3,448	30,684.63	197,663.46	0.19%	105,602,931.70	99.81%

9.2 期末基金管理人的从业人员持有本基金的情况

项目	持有份额总数（份）	占基金总份额比例
基金管理公司所有从业人员持有本基金	182,092.07	0.17%

注：1、本基金管理人高级管理人员、基金投资和研究部门负责人持有该只基金份额总量为 0；

2、本基金的基金经理持有该只基金份额总量为 0。

§ 10 开放式基金份额变动

单位：份

基金合同生效日(2009年6月4日)基金份额总额	836,989,022.73
本报告期期初基金份额总额	112,522,254.57
本报告期基金总申购份额	1,395,879.27
减：本报告期基金总赎回份额	8,117,538.68
本报告期基金拆分变动份额	-
本报告期末基金份额总额	105,800,595.16

注：申购含红利再投、转换入份额；赎回含转换出份额。

§ 11 重大事件揭示

11.1 基金份额持有人大会决议

报告期内无基金份额持有人大会决议。

11.2 基金管理人、基金托管人的专门基金托管部门的重大人事变动

1、基金管理人于 2012 年 4 月 28 日刊登《浦银安盛基金管理有限公司关于高级管理人员变更的公告》，披露陈箴先生因个人原因不再担任公司副总经理兼首席运营官，周文桐因个人原因不再担任公司

副总经理兼首席投资官。

2、基金管理人于 2012 年 5 月 8 日刊登《浦银安盛基金管理有限公司关于高级管理人员变更的公告》，披露公司聘任李宏宇先生为公司副总经理兼首席市场营销官。

3、基金管理人于 2012 年 7 月 28 日刊登《浦银安盛基金管理有限公司关于基金行业高级管理人员变更公告》，披露公司原总经理钱华先生因个人原因不再担任公司总经理，由郁蓓华女士接替钱华先生担任公司总经理。

4、基金管理人于 2012 年 7 月 28 日刊登《浦银安盛基金管理有限公司关于独立董事变更的公告》，披露公司原独立董事吴伟聪先生因个人原因不再担任公司独立董事一职，由谢百三先生接替吴伟聪先生出任公司第二届董事会独立董事。

5、2012 年 11 月 15 日，经中国建设银行研究决定，聘任杨新丰为中国建设银行投资托管业务部总经理，其任职资格已经中国证监会审核批准（证监许可〔2012〕961 号）。聘任郑绍平为中国建设银行投资托管业务部副总经理，其任职资格已经中国证监会审核批准（证监许可〔2012〕1036 号）。

11.3 涉及基金管理人、基金财产、基金托管业务的诉讼

报告期内未发生涉及基金管理人、基金财产、基金托管业务的诉讼。

11.4 基金投资策略的改变

报告期内基金投资策略未发生改变。

11.5 为基金进行审计的会计师事务所情况

本报告期内，为本基金审计的会计师事务所仍为普华永道中天会计师事务所，未有改聘情况发生。本报告期内应支付给会计师事务所的报酬为 60,000 元，截止本报告期末，普华永道中天会计师事务所已提供审计服务的连续年限为 4 年。

11.6 管理人、托管人及其高级管理人员受稽查或处罚等情况

报告期内基金管理人、托管人及其高级管理人员未受到监管部门稽查或处罚。

11.7 基金租用证券公司交易单元的有关情况

11.7.1 基金租用证券公司交易单元进行股票投资及佣金支付情况

金额单位：人民币元

券商名称	交易单元数量	股票交易		应支付该券商的佣金		备注
		成交金额	占当期股票成交总额的比例	佣金	占当期佣金总量的比例	
国金证券	1	573,572,921.23	42.27%	482,580.25	41.27%	-
申银万国	1	438,526,340.48	32.32%	388,469.49	33.22%	-
国泰君安	1	281,615,135.40	20.76%	243,728.30	20.84%	-
东方证券	1	38,651,729.42	2.85%	32,853.98	2.81%	-
中国中投	1	24,434,581.65	1.80%	21,622.43	1.85%	-
国联证券	1	-	-	-	-	-
中金	1	-	-	-	-	-

注：1、证券经营机构交易单元选择的标准和程序：

(1) 选择证券经营机构交易单元的标准

- 财务状况良好、经营管理规范、内部管理制度健全、风险管理严格；
- 具备基金运作所需的高效、安全的通讯条件，交易设施满足基金进行证券交易的需要；
- 具备较强的综合研究能力，能及时、全面地为基金提供研究服务支持；
- 佣金费率合理；
- 本基金管理人要求的其他条件。

(2) 选择证券经营机构交易单元的程序

- 本基金管理人根据上述标准考察后确定选用交易单元的证券经营机构；
- 基金管理人和被选中的证券经营机构签订交易单元租用协议。

2、报告期内租用证券公司交易单元的变更情况：

本基金本报告期内新增东方证券和中国中投交易单元。

11.7.2 基金租用证券公司交易单元进行其他证券投资的情况

金额单位：人民币元

券商名称	债券交易		回购交易		权证交易	
	成交金额	占当期债券成交总额的比例	成交金额	占当期回购成交总额的比例	成交金额	占当期权证成交总额的比例
国金证券	-	-	-	-	-	-

申银万国	-	-	9,000,000.00	100.00%	-	-
国泰君安	-	-	-	-	-	-
东方证券	-	-	-	-	-	-
中国中投	-	-	-	-	-	-
国联证券	-	-	-	-	-	-
中金	-	-	-	-	-	-

11.8 其他重大事件

序号	公告事项	法定披露方式	法定披露日期
1	浦银安盛精致生活灵活配置股票型证券投资基金招募说明书更新正文(2011年第2号)	公司网站	2012-1-16
2	浦银安盛精致生活灵活配置股票型证券投资基金招募说明书更新摘要(2011年第2号)	报刊及公司网站	2012-1-16
3	浦银安盛基金管理有限公司关于新增中信万通证券为旗下部分基金代销机构的公告	报刊及公司网站	2012-1-17
4	浦银安盛精致生活灵活配置混合型证券投资基金 2011 年第 4 季度报告	报刊及公司网站	2012-1-18
5	浦银安盛基金管理有限公司参加浦发银行电子渠道基金申购费率优惠活动的公告	报刊及公司网站	2012-2-3
6	浦银安盛基金管理有限公司关于旗下部分基金在齐鲁证券开展基金定投业务并参加网上交易申购费率优惠活动的公告	报刊及公司网站	2012-2-10
7	浦银安盛基金管理有限公司关于新增中信证券(浙江)为旗下部分基金代销机构的公告	报刊及公司网站	2012-2-14
8	浦银安盛精致生活灵活配置混合型证券投资基金 2011 年年度报告正文	公司网站	2012-3-26
9	浦银安盛精致生活灵活配置混合型证券投资基金 2011 年年度报告摘要	报刊及公司网站	2012-3-26
10	浦银安盛基金管理有限公司关于旗下部分基金参加工商银行个人电子银行基金申购费率优惠活动的公告	报刊及公司网站	2012-4-6
11	浦银安盛基金管理有限公司关于旗下部分基金参加国泰君安证券基金申购费率优惠活动的公告	报刊及公司网站	2012-4-7
12	浦银安盛精致生活灵活配置混合型证券投资基金 2012 年第 1 季度报告	报刊及公司网站	2012-4-24
13	浦银安盛基金管理有限公司关于高级管理人员变更的公告	报刊及公司网站	2012-4-28
14	浦银安盛基金管理有限公司关于高级管理人员变更的公告	报刊及公司网站	2012-5-8
15	关于新增宁波银行为旗下部分基金代销机	报刊及公司网站	2012-6-15

	构的公告		
16	关于旗下部分基金在天相投顾推出定期定额投资业务的公告	报刊及公司网站	2012-6-20
17	关于旗下部分基金在浦发银行开通基金转换业务的公告	报刊及公司网站	2012-6-26
18	关于旗下部分基金在交通银行开通基金转换业务的公告	报刊及公司网站	2012-6-26
19	关于旗下基金参加中信银行电子银行基金申购费率优惠活动的公告	报刊及公司网站	2012-6-28
20	关于旗下部分基金参加交通银行网上银行基金申购费率优惠活动的公告	报刊及公司网站	2012-6-28
21	浦银安盛精致生活灵活配置股票型证券投资基金招募说明书更新正文(2012年第1号)	公司网站	2012-7-18
22	浦银安盛精致生活灵活配置股票型证券投资基金招募说明书更新摘要(2012年第1号)	报刊及公司网站	2012-7-18
23	浦银安盛精致生活灵活配置股票型证券投资基金 2012 年第 2 季度报告	报刊及公司网站	2012-7-19
24	关于旗下部分基金增加数米基金为代销机构并开通定投以及参加其费率优惠活动的公告	报刊及公司网站	2012-7-20
25	关于旗下部分基金在数米基金开通基金转换业务的公告	报刊及公司网站	2012-7-25
26	浦银安盛基金管理有限公司关于基金行业高级管理人员变更公告	报刊及公司网站	2012-7-28
27	浦银安盛基金管理有限公司关于独立董事变更的公告	报刊及公司网站	2012-7-28
28	浦银安盛基金管理有限公司关于增加注册资本及修改公司章程的公告	报刊及公司网站	2012-8-11
29	关于新增德邦证券为旗下部分基金代销机构的公告	报刊及公司网站	2012-8-28
30	关于旗下部分基金增加长量基金销售为代销机构并开通定投以及参加其费率优惠活动的公告	报刊及公司网站	2012-8-29
31	浦银安盛精致生活灵活配置股票型证券投资基金 2012 年半年度报告（正文）	公司网站	2012-8-29
32	浦银安盛精致生活灵活配置股票型证券投资基金 2012 年半年度报告摘要	报刊及公司网站	2012-8-29
33	浦银安盛基金管理有限公司关于旗下部分基金增加好买基金销售为代销机构并参加其费率优惠活动的公告	报刊及公司网站	2012-9-21
34	关于旗下部分基金在招商银行推出定期定额投资业务的公告	报刊及公司网站	2012-9-28
35	关于旗下部分基金在长量基金销售开通基	报刊及公司网站	2012-9-28

	金转换业务的公告		
36	关于旗下部分基金在好买基金销售开通基金转换业务的公告	报刊及公司网站	2012-9-28
37	浦银安盛精致生活灵活配置股票型证券投资基金 2012 年第 3 季度报告	报刊及公司网站	2012-10-24
38	关于提醒投资者及时更新已过期身份证件或者身份证明文件的公告	报刊及公司网站	2012-12-14
39	关于旗下部分基金在邮储银行推出定期定额投资业务并参加定投费率优惠活动的公告	报刊及公司网站	2012-12-14
40	关于旗下部分基金参加工行“2013 倾心回馈”基金定投优惠活动的公告	报刊及公司网站	2012-12-28
41	关于旗下部分基金参加中信建投证券投资基金定期定额申购费率优惠活动的公告	报刊及公司网站	2012-12-28

§ 12 影响投资者决策的其他重要信息

1、本基金管理人于 2013 年 2 月 6 日刊登《浦银安盛基金管理有限公司关于独立董事变更的公告》，披露本基金管理人原独立董事尹应能先生因个人原因申请辞去公司独立董事一职，经 2013 年第一次股东会会议审议批准，自 2012 年 2 月 4 日股东会作出决议之日起由韩启蒙先生接替尹应能先生出任本基金管理人第二届董事会独立董事。上述事项已按规定向证券监管部门报告，履行了相关法律程序。

2、本基金管理人原监事 James Young 先生因个人原因申请辞去公司监事一职，经 2013 年第一次股东会会议审议批准，自 2013 年 2 月 4 日起由 Simon Lopez 先生接替 James Young 先生出任本基金管理人第二届监事会监事。上述事项符合相关法律规定。

3、2012 年 1 月 16 日,托管人中国建设银行股份有限公司发布关于董事长任职的公告,自 2012 年 1 月 16 日起,王洪章先生就任本行董事长、执行董事。

4、2012 年 11 月 15 日,根据工作需要,中国建设银行投资托管服务部更名为投资托管业务部。

§ 13 备查文件目录

13.1 备查文件目录

- 1、中国证监会批准浦银安盛精致生活灵活配置混合型证券投资基金设立的文件
- 2、浦银安盛精致生活灵活配置混合型证券投资基金基金合同
- 3、浦银安盛精致生活灵活配置混合型证券投资基金招募说明书

-
- 4、 浦银安盛精致生活灵活配置混合型证券投资基金托管协议
 - 5、 基金管理人业务资格批件、营业执照、公司章程
 - 6、 基金托管人业务资格批件和营业执照
 - 7、 本报告期内在中国证监会指定报刊上披露的各项公告
 - 8、 中国证监会要求的其他文件

13.2 存放地点

上海市淮海中路 381 号中环广场 38 楼基金管理人办公场所。

13.3 查阅方式

投资者可登录基金管理人网站（www.py-axa.com）查阅，或在营业时间内至基金管理人办公场所免费查阅。

投资者对本报告书如有疑问，可咨询基金管理人。

客户服务中心电话：400-8828-999 或 021-33079999。

浦银安盛基金管理有限公司

二〇一三年三月三十日