

## 万家精选股票型证券投资基金 2012 年年度报告摘要

2012 年 12 月 31 日

基金管理人：万家基金管理有限公司

基金托管人：中国建设银行股份有限公司

送出日期：2013 年 3 月 30 日

## § 1 重要提示

### 1.1 重要提示

基金管理人的董事会、董事保证本报告所载资料不存在虚假记载、误导性陈述或重大遗漏,并对其内容的真实性、准确性和完整性承担个别及连带的法律责任。本年度报告已经三分之二以上独立董事签字同意,并由董事长签发。

基金托管人中国建设银行股份有限公司根据本基金合同规定,于 2013 年 3 月 26 日复核了本报告中的财务指标、净值表现、利润分配情况、财务会计报告、投资组合报告等内容,保证复核内容不存在虚假记载、误导性陈述或者重大遗漏。

基金管理人承诺以诚实信用、勤勉尽责的原则管理和运用基金资产,但不保证基金一定盈利。

基金的过往业绩并不代表其未来表现。投资有风险,投资者在作出投资决策前应仔细阅读本基金的招募说明书及其更新。

本年度报告摘要摘自年度报告正文,投资者欲了解详细内容,应阅读年度报告正文。

本报告财务资料已经审计,安永华明会计师事务所为基金财务出具了标准无保留意见的审计报告,基金管理人在本报告中对相关事项亦有详细说明,请投资者注意阅读。

本报告期自 2012 年 1 月 1 日起至 12 月 31 日止。

## § 2 基金简介

### 2.1 基金基本情况

|            |                  |
|------------|------------------|
| 基金简称       | 万家精选股票           |
| 基金主代码      | 519185           |
| 基金运作方式     | 契约型开放式           |
| 基金合同生效日    | 2009 年 5 月 18 日  |
| 基金管理人      | 万家基金管理有限公司       |
| 基金托管人      | 中国建设银行股份有限公司     |
| 报告期末基金份额总额 | 524,106,834.06 份 |
| 基金合同存续期    | 不定期              |

### 2.2 基金产品说明

|        |   |
|--------|---|
| 投资目标   | 本基金在坚持并不断深化价值投资理念的基础上,充分发挥专业研究优势,通过多层面研究精选出具备持续竞争优势的企业,并结合估值等因素,对投资组合进行积极有效的管理。在有效控制风险的前提下,谋求实现基金财产的长期稳健增值。 |
| 投资策略   | 本基金以“自下而上”精选证券的策略为主,并适度动态配置大类资产。通过定性与定量分析相结合的方法,精选出具备持续竞争优势且价值被低估的企业进行重点投资。                                 |
| 业绩比较基准 | 80% × 沪深 300 指数收益率 + 20% × 上证国债指数收益率  |
| 风险收益特征 | 本基金是股票型基金,风险高于货币市场基金和债券型基金,属于较高风险、较高预期收益的证券投资基金。  |

### 2.3 基金管理人和基金托管人

| 项目      |      | 基金管理人            | 基金托管人                |
|---------|------|------------------|----------------------|
| 名称      |      | 万家基金管理有限公司       | 中国建设银行股份有限公司         |
| 信息披露负责人 | 姓名   | 兰剑               | 田青                   |
|         | 联系电话 | 021-38619810     | 010-67595096         |
|         | 电子邮箱 | lanj@wjasset.com | tianqingl.zh@ccb.com |
| 客户服务电话  |      | 4008880800       | 010-67595096         |
| 传真      |      | 021-38619888     | 010-66275853         |

### 2.4 信息披露方式

|                     |  |
|---------------------|--|
| 登载基金年度报告正文的管理人互联网网址 | http://www.wjasset.com                   |
| 基金年度报告备置地点          | 上海市浦东新区浦电路 360 号陆家嘴投资大厦 9 楼<br>基金管理人办公场所 |

## § 3 主要财务指标、基金净值表现及利润分配情况

### 3.1 主要会计数据和财务指标

金额单位：人民币元

| 3.1.1 期间数据和指标 | 2012 年         | 2011 年         | 2010 年         |
|---------------|----------------|----------------|----------------|
| 本期已实现收益       | -23,687,644.38 | -41,130,512.55 | -8,972,806.52  |
| 本期利润          | 38,051,168.92  | -77,000,530.71 | -55,503,583.24 |
| 加权平均基金份额本期利润  | 0.1311         | -0.2466        | -0.0911        |
| 本期基金份额净值增长率   | 18.55%         | -26.88%        | -8.20%         |
| 3.1.2 期末数据和指标 | 2012 年末        | 2011 年末        | 2010 年末        |
| 期末可供分配基金份额利润  | -0.2456        | -0.2850        | -0.0221        |
| 期末基金资产净值      | 444,249,259.67 | 194,880,502.88 | 482,496,547.06 |
| 期末基金份额净值      | 0.8476         | 0.7150         | 0.9779         |

注：1、本期已实现收益指基金本期利息收入、投资收益、其他收入(不含公允价值变动收益)扣除相关费用后的余额,本期利润为本期已实现收益加上本期公允价值变动收益。

2、上述基金业绩指标不包括持有人交易基金的各项费用,计入费用后实际收益水平要低于所列数字。

3、期末可供分配利润采用期末资产负债表中未分配利润与未分配利润中已实现部分的孰低数。

### 3.2 基金净值表现

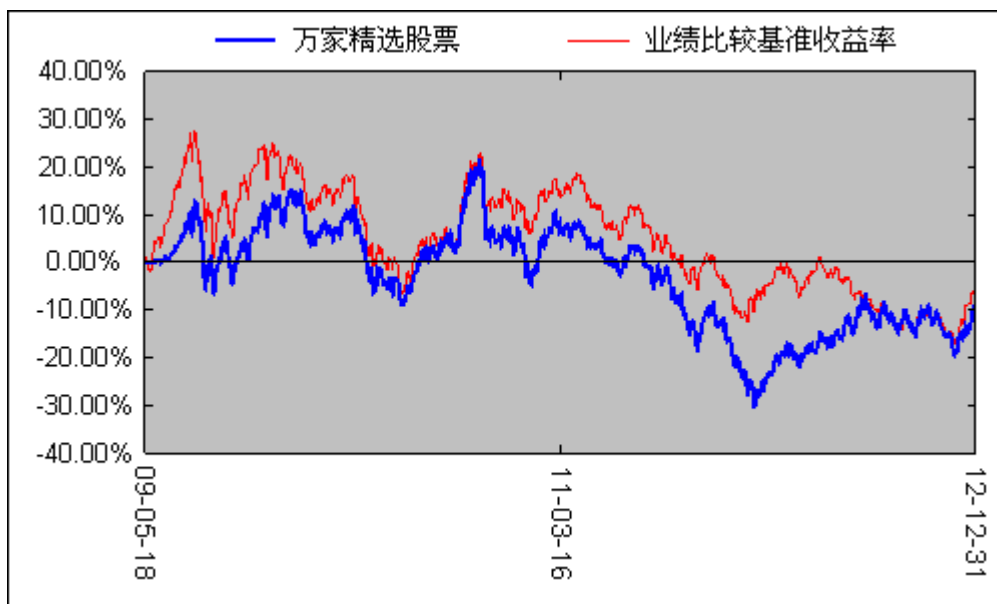
#### 3.2.1 基金份额净值增长率及其与同期业绩比较基准收益率的比较

| 阶段      | 份额净值增长率① | 份额净值增长率标准差② | 业绩比较基准收益率③ | 业绩比较基准收益率标准差④ | ①-③    | ②-④   |
|---------|----------|-------------|------------|---------------|--------|-------|
| 过去 3 个月 | 3.86%    | 1.04%       | 8.18%      | 1.02%         | -4.32% | 0.02% |
| 过去 6 个月 | 3.35%    | 1.12%       | 2.46%      | 0.99%         | 0.89%  | 0.13% |

|            |         |       |         |       |        |       |
|------------|---------|-------|---------|-------|--------|-------|
| 过去 1 年     | 18.55%  | 1.19% | 7.04%   | 1.02% | 11.51% | 0.17% |
| 过去 3 年     | -20.43% | 1.22% | -21.86% | 1.11% | 1.43%  | 0.11% |
| 自基金合同生效起至今 | -8.83%  | 1.26% | -4.22%  | 1.21% | -4.61% | 0.05% |

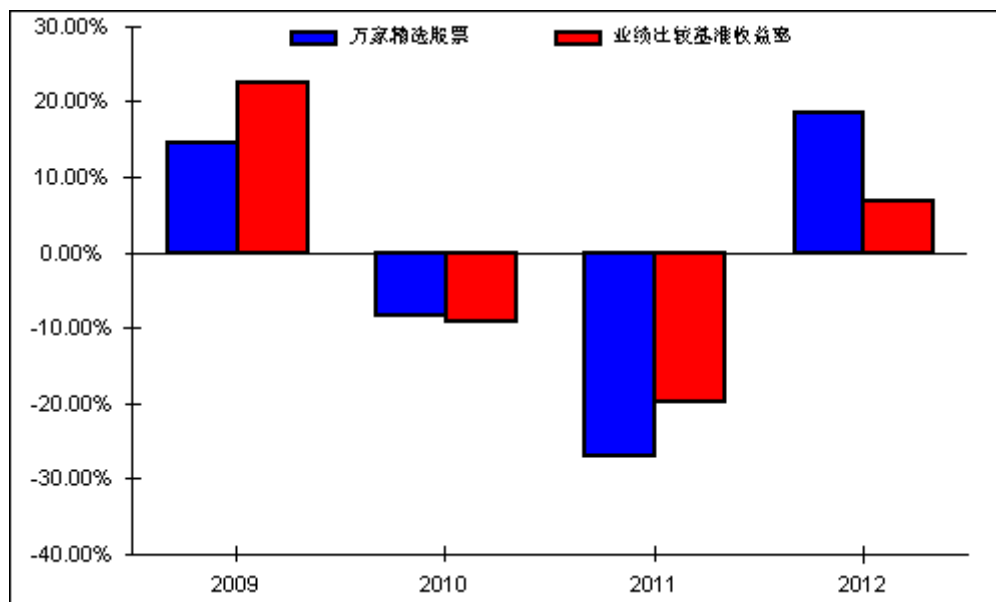
注：业绩比较基准=80% × 沪深 300 指数收益率 + 20% × 上证国债指数收益率

### 3.2.2 自基金合同生效以来基金份额累计净值增长率变动及其与同期业绩比较基准收益率变动的比较



注：本基金于 2009 年 5 月 18 日成立, 根据基金合同规定, 基金合同生效后六个月内为建仓期, 建仓期结束时各项资产配置比例符合法律法规和基金合同要求。报告期末各项资产配置比例符合法律法规和基金合同要求。

### 3.2.3 自基金合同生效以来基金每年净值增长率及其与同期业绩比较基准收益率的比较



注：合同生效当年按实际存续期计算, 不按整个自然年度进行折算。2009 年实际存续期为 2009 年 5 月 18 日至 2009 年 12 月 31 日。

### 3.3 过去三年基金的利润分配情况

单位：人民币元

| 年度   | 每 10 份基金份额分红数 | 现金形式发放总额      | 再投资形式发放总额    | 年度利润分配合计      | 备注 |
|------|---------------|---------------|--------------|---------------|----|
| 2012 | -             | -             | -            | -             | -  |
| 2011 | -             | -             | -            | -             | -  |
| 2010 | 0.800         | 45,748,882.57 | 8,992,095.58 | 54,740,978.15 | -  |
| 合计   | 0.800         | 45,748,882.57 | 8,992,095.58 | 54,740,978.15 | -  |

## § 4 管理人报告

### 4.1 基金管理人及基金经理情况

#### 4.1.1 基金管理人及其管理基金的经验

万家基金管理有限公司经中国证监会证监基金字[2002]44 号文批准设立。公司现股东为齐鲁证券有限公司、新疆国际实业股份有限公司和山东省国有资产投资控股有限公司,住所地及办公地点均为上海市浦东新区浦电路 360 号 9 楼,注册资本 1 亿元人民币。目前管理十四只开放式基金,分别为万家 180 指数证券投资基金、万家增强收益债券型证券投资基金、万家公用事业行业股票型证券投资基金、万家货币市场证券投资基金、万家和谐增长混合型证券投资基金、万家双引擎灵活配置混合型证券投资基金、万家精选股票型证券投资基金、万家稳健增利债券型证券投资基金、万家中证红利指数证券投资基金、万家添利分级债券型证券投资基金、万家中证创业成长指数分级证券投资基金、万家信用恒利债券型证券投资基金、万家 14 天理财债券型证券投资基金和万家岁得利定期开放债券型发起式证券投资基金。

#### 4.1.2 基金经理(或基金经理小组)及基金经理助理简介

| 姓名  | 职务  | 任本基金的基金经理(助理)期限 |      | 证券从业年限 | 说明  |
|-----|---|-----------------|------|--------|---|
|     |   | 任职日期            | 离任日期 |        |   |
| 吴印  | 本基金基金经理、万家双引擎灵活配置基金基金经理、万家公用事业行业股票型基金基金经理 | 2012 年 2 月 4 日  | -    | 6 年    | 硕士学位,2006 年加入万家基金,曾担任研究发展部行业分析师,基金经理助理。                   |
| 马云飞 | 本基金基金经理,万家公用事业行业股票型基金基金经理                 | 2011 年 8 月 6 日  | -    | 7 年    | 硕士学位,曾就职于国投瑞银基金管理有限公司、齐鲁证券有限责任公司。2011 年 6 月起加入万家基金管理有限公司。 |

注:1、任职日期以及离任日期均以基金公告为准。

2、证券从业含义遵从行业协会《证券业从业人员资格管理办法》的相关规定。

### 4.2 管理人对报告期内本基金运作合规守信情况的说明

本基金管理人严格遵守基金合同、《证券投资基金法》、《证券投资基金运作管理办法》等法律、法规和监管部门的相关规定,依照诚实信用、勤勉尽责、安全高效的原则管理和运用基金资产,在认真控制投资风险的基础上,为基金持有人谋取最大利益,没有损害基金持有人利益的行为。

### 4.3 管理人对报告期内公平交易情况的专项说明

#### 4.3.1 公平交易制度和控制方法

根据中国证监会颁布的《证券投资基金管理公司公平交易制度指导意见》，公司制定了《万家基金管理有限公司公平交易管理办法》，涵盖了研究、授权、投资决策和交易执行等投资管理活动的各个环节，严禁直接或通过第三方的交易安排在不同投资组合之间进行利益输送，确保公平对待不同投资组合。

在投资决策上：（1）公司对不同类别的投资组合分别设定独立的投资部门，公募基金经理和特定客户资产管理投资经理不得互相兼任。（2）公司投资管理实行分层次决策，投资决策委员会下设的公募基金投资决策小组和专户投资决策小组分别根据公募基金和专户投资组合的规模、风格特征等因素合理确定各投资组合经理的投资权限，投资组合经理在授权范围内自主决策，超过投资权限的操作需经过严格的逐级审批程序。（3）公司接受的外部研究报告、研究员撰写的研究报告等均通过统一的投研管理平台发布，确保各投资组合经理在获得投资信息、投资建议和实施决策方面享有公平的机会。

在交易执行上：（1）公司将投资管理职能和交易执行职能相隔离，实行集中交易制度；（2）对于交易公开竞价交易，所有指令必须通过系统下达，公司执行交易系统中的公平交易程序；（3）对于债券一级市场申购、非公开发行股票申购等非集中竞价交易，各投资组合经理在交易前独立地确定各投资组合的交易价格和数量，公司按照价格优先、比例分配的原则对交易结果进行分配；（4）对于银行间交易，交易部按照时间优先、价格优先的原则公平公正的进行询价并完成交易。

在行为监控上，公司定期对不同投资组合的同向交易价差、反向交易，场外交易对手议价的价格公允性及其他异常交易情况进行监控及分析，基金经理对异常交易情况进行合理性解释并留存记录，并定期编制公平交易分析报告，由投资组合经理、督察长、总经理审核签署。

#### 4.3.2 公平交易制度的执行情况

公司定期进行同向交易价差分析，即采集公司旗下管理的所有组合，连续四个季度期间内，不同时间窗下（日内、3日内、5日内）的同向交易样本，对两两组合之间的同向交易价差均值进行原假设为0，95%的置信水平下的t检验，并对结论进行跟踪分析，分析结果显示在样本数量大于30的前提下，组合之间在同向交易方面不存在违反公平交易行为。

#### 4.3.3 异常交易行为的专项说明

本报告期内未发现本基金有可能导致不公平交易和利益输送的异常交易。

本报告期内无下列情况：所有投资组合参与的交易所公开竞价同日反向交易成交较少的单边交易量超过该证券当日成交量的5%。

### 4.4 管理人对报告期内基金的投资策略和业绩表现的说明

#### 4.4.1 报告期内基金投资策略和运作分析

2012年，宏观经济阶段性见底回升，其中主要原因是房地产市场的逐渐回暖以及基建投资的不断加温。资本市场预期随着宏观经济的波动而不断调整，进而带动市场全年震荡。随着经济企稳在年底不断得到数据的支撑，A股市场走出了一波强劲的反弹回升势头，最终全年收阳。结构方面，2012年市场呈现出剧烈的分化态势，年底的经济企稳带动了很多早周期行业出现了一波剧烈反弹，而一些优质企业随着稳健增长的业绩持续上涨，这一方面反映了市场对于短周期经济企稳的乐观预期，另一方面也体现了中长期经济转型的必然要求。

2012年，精选基金的投资全年都立足于找准经济转型的大方向，深入挖掘优秀企业。全年持有较多的板块主要是医疗、TMT以及农业等板块，这其中有的有得有失，有的板块准确的把握了方向，挖掘出了一些管理优秀业绩突出的公司，也有的领域理解不够到位，误判了企业。我们将深刻总结，将这些宝贵的经验贯穿到未来的投资中去。

#### 4.4.2 报告期内基金业绩的表现

截至报告期末，本基金份额净值为0.8476，本报告期内，万家精选基金份额净值增长率为18.55%，同期业绩比较基准增长率为7.04%，基金相对于业绩比较基准的相对收益为11.51%。

#### 4.5 管理人对宏观经济、证券市场及行业走势的简要展望

虽然 2012 年经济阶段性企稳,但是对于 2013 年我们乐观中仍然保持一份谨慎。中长期看,中国经济不平衡、不协调、不可持续的局面仍然未能根本解决,限制中国经济持续稳定发展的很多因素,包括传统增长动力逐渐衰退、产能过剩以及局部金融风险等等依然存在。要解决这些问题,只有加快改革,重新激发新的增长潜能。

除了宏观经济的影响,市场层面也面临变革,资金市场正发生深刻变化,而投融资制度改革也还在进行之中。这些因素结合在一起,我们相信,明年市场的机会依然是结构性的,全面牛市依然需要等待。2013 年,精选基金依旧沿着发展的大方向去寻找优质企业,我们会更加以中长期的视角去挖掘企业,更强调优质的管理,更注重风险的管控,希望能为投资者带来更好的回报。

#### 4.6 管理人对报告期内基金估值程序等事项的说明

##### 1、参与估值流程各方及人员(或小组)的职责分工、专业胜任能力和相关工作经历

公司成立了估值委员会,定期评价现行估值政策和程序,在发生了影响估值政策和程序有效性及适用性的情况后及时修订估值方法。估值委员会由督察长、基金运营部负责人、合规稽核部负责人、权益投资部负责人、固定收益部负责人等组成。估值委员会的成员均具备专业胜任能力和相关从业资格,精通各自领域的理论知识,熟悉政策法规,并具有丰富的实践经验。

##### 2、基金经理参与或决定估值的程度

基金经理可参与估值原则和方法的讨论,但不介入基金日常估值业务。

##### 3、参与估值流程各方之间存在的任何重大利益冲突

参与估值流程各方之间不存在重大利益冲突。

##### 4、已签约的与估值相关的任何定价服务的性质与程度

本基金管理人与中央国债登记结算有限责任公司签署了《中债收益率曲线和中债估值最终用户服务协议》。

#### 4.7 管理人对报告期内基金利润分配情况的说明

基金合同规定“本基金收益每年最多分配 12 次,全年基金收益分配比例不低于可分配收益的 10%。基金投资当期出现净亏损,则不进行收益分配。”本年度本基金未进行基金收益分配。

## § 5 托管人报告

#### 5.1 报告期内本基金托管人遵规守信情况声明

本报告期,中国建设银行股份有限公司在本基金的托管过程中,严格遵守了《证券投资基金法》、基金合同、托管协议和其他有关规定,不存在损害基金份额持有人利益的行为,完全尽职尽责地履行了基金托管人应尽的义务。

#### 5.2 托管人对报告期内本基金投资运作遵规守信、净值计算等情况的说明

本报告期,本托管人按照国家有关规定、基金合同、托管协议和其他有关规定,对本基金的基金资产净值计算、基金费用开支等方面进行了认真的复核,对本基金的投资运作方面进行了监督,未发现基金管理人有关损害基金份额持有人利益的行为。

报告期内,本基金未实施利润分配。

#### 5.3 托管人对本年度报告中财务信息等内容的真实、准确和完整发表意见

本托管人复核审查了本报告中的财务指标、净值表现、利润分配情况、财务会计报告、投资组合报告等内容,保证复核内容不存在虚假记载、误导性陈述或者重大遗漏。

## § 6 审计报告

本基金 2012 年年度财务会计报告已经安永华明会计师事务所审计，注册会计师签字出具了安永华明(2013)审字第 60778298\_B08 号标准无保留意见的审计报告。投资者可通过年度报告正文查看审计报告全文。

## § 7 年度财务报表

### 7.1 资产负债表

会计主体：万家精选股票型证券投资基金

报告截止日：2012 年 12 月 31 日

单位：人民币元

| 资产              | 本期末<br>2012 年 12 月 31 日         | 上年度末<br>2011 年 12 月 31 日         |
|-----------------|---------------------------------|----------------------------------|
| <b>资产：</b>      |                                 |                                  |
| 银行存款            | 22,265,768.01                   | 70,976,713.20                    |
| 结算备付金           | 294,025.52                      | 1,222,671.44                     |
| 存出保证金           | 750,000.00                      | 582,912.95                       |
| 交易性金融资产         | 331,755,115.17                  | 123,627,979.40                   |
| 其中：股票投资         | 331,755,115.17                  | 123,627,979.40                   |
| 基金投资            | -                               | -                                |
| 债券投资            | -                               | -                                |
| 资产支持证券投资        | -                               | -                                |
| 衍生金融资产          | -                               | -                                |
| 买入返售金融资产        | -                               | -                                |
| 应收证券清算款         | -                               | -                                |
| 应收利息            | 17,185.76                       | 11,187.79                        |
| 应收股利            | -                               | -                                |
| 应收申购款           | 111,110,116.94                  | 13,314.65                        |
| 递延所得税资产         | -                               | -                                |
| 其他资产            | -                               | -                                |
| 资产总计            | 466,192,211.40                  | 196,434,779.43                   |
| <b>负债和所有者权益</b> | <b>本期末<br/>2012 年 12 月 31 日</b> | <b>上年度末<br/>2011 年 12 月 31 日</b> |
| <b>负 债：</b>     |                                 |                                  |
| 短期借款            | -                               | -                                |
| 交易性金融负债         | -                               | -                                |
| 衍生金融负债          | -                               | -                                |
| 卖出回购金融资产款       | -                               | -                                |
| 应付证券清算款         | 19,932,682.33                   | -                                |
| 应付赎回款           | 472,496.82                      | 1,242.93                         |
| 应付管理人报酬         | 342,947.45                      | 262,202.14                       |
| 应付托管费           | 57,157.89                       | 43,700.37                        |



|            |                |                |
|------------|----------------|----------------|
| 应付销售服务费    | -              | -              |
| 应付交易费用     | 256,178.73     | 617,126.41     |
| 应交税费       | -              | -              |
| 应付利息       | -              | -              |
| 应付利润       | -              | -              |
| 递延所得税负债    | -              | -              |
| 其他负债       | 881,488.51     | 630,004.70     |
| 负债合计       | 21,942,951.73  | 1,554,276.55   |
| 所有者权益：     |                |                |
| 实收基金       | 524,106,834.06 | 272,542,500.61 |
| 未分配利润      | -79,857,574.39 | -77,661,997.73 |
| 所有者权益合计    | 444,249,259.67 | 194,880,502.88 |
| 负债和所有者权益总计 | 466,192,211.40 | 196,434,779.43 |

注：报告截止日 2012 年 12 月 31 日，基金份额净值 0.8476 元，基金份额总额 524,106,834.06 份。

## 7.2 利润表

会计主体：万家精选股票型证券投资基金

本报告期：2012 年 1 月 1 日至 2012 年 12 月 31 日

单位：人民币元

| 项 目                    | 本期<br>2012 年 1 月 1 日至 2012 年 12 月 31<br>日 | 上年度可比期间<br>2011 年 1 月 1 日至 2011 年 12<br>月 31 日 |
|------------------------|---|--|
| <b>一、收入</b>            | 43,980,819.58                             | -67,070,529.05                                 |
| 1. 利息收入                | 329,703.24                                | 453,358.45                                     |
| 其中：存款利息收入              | 324,070.72                                | 429,575.60                                     |
| 债券利息收入                 | -   | 11,625.21                                      |
| 资产支持证券利息收入             | -   | -  |
| 买入返售金融资产收入             | 5,632.52                                  | 12,157.64                                      |
| 其他利息收入                 | -   | -  |
| 2. 投资收益（损失以“-”填列）      | -18,110,359.72                            | -31,834,277.27                                 |
| 其中：股票投资收益              | -19,838,937.68                            | -33,443,487.30                                 |
| 基金投资收益                 | -   | -  |
| 债券投资收益                 | -   | -476,652.07                                    |
| 衍生工具收益                 | -   | -  |
| 股利收益                   | 1,728,577.96                              | 2,085,862.10                                   |
| 3. 公允价值变动收益（损失以“-”号填列） | 61,738,813.30                             | -35,870,018.16                                 |
| 4. 汇兑收益（损失以“-”号填列）     | -   | -  |
| 5. 其他收入（损失以“-”号填列）     | 22,662.76                                 | 180,407.93                                     |
| <b>减：二、费用</b>          | 5,929,650.66                              | 9,930,001.66                                   |
| 1. 管理人报酬               | 3,402,666.64                              | 4,292,938.68                                   |
| 2. 托管费                 | 567,111.06                                | 715,489.79                                     |
| 3. 销售服务费               | -   | -  |
| 4. 交易费用                | 1,558,832.55                              | 4,514,881.46                                   |

|                     |               |                |
|---------------------|---------------|----------------|
| 5. 利息支出             | -             | -              |
| 其中：卖出回购金融资产支出       | -             | -              |
| 6. 其他费用             | 401,040.41    | 406,691.73     |
| 三、利润总额（亏损总额以“-”号填列） | 38,051,168.92 | -77,000,530.71 |
| 减：所得税费用             | -             | -              |
| 四、净利润（净亏损以“-”号填列）   | 38,051,168.92 | -77,000,530.71 |

### 7.3 所有者权益（基金净值）变动表

会计主体：万家精选股票型证券投资基金

本报告期：2012 年 1 月 1 日至 2012 年 12 月 31 日

单位：人民币元

| 项目                                     | 本期<br>2012 年 1 月 1 日至 2012 年 12 月 31 日      |                |                 |
|--|---|----------------|-----------------|
|  | 实收基金  | 未分配利润          | 所有者权益合计         |
| 一、期初所有者权益（基金净值）                        | 272,542,500.61                              | -77,661,997.73 | 194,880,502.88  |
| 二、本期经营活动产生的基金净值变动数（本期利润）               | -   | 38,051,168.92  | 38,051,168.92   |
| 三、本期基金份额交易产生的基金净值变动数（净值减少以“-”号填列）      | 251,564,333.45                              | -40,246,745.58 | 211,317,587.87  |
| 其中：1. 基金申购款                            | 287,529,565.47                              | -47,318,779.51 | 240,210,785.96  |
| 2. 基金赎回款                               | -35,965,232.02                              | 7,072,033.93   | -28,893,198.09  |
| 四、本期向基金份额持有人分配利润产生的基金净值变动（净值减少以“-”号填列） | -   | -              | -               |
| 五、期末所有者权益（基金净值）                        | 524,106,834.06                              | -79,857,574.39 | 444,249,259.67  |
| 项目                                     | 上年度可比期间<br>2011 年 1 月 1 日至 2011 年 12 月 31 日 |                |                 |
|  | 实收基金  | 未分配利润          | 所有者权益合计         |
| 一、期初所有者权益（基金净值）                        | 493,395,616.78                              | -10,899,069.72 | 482,496,547.06  |
| 二、本期经营活动产生的基金净值变动数（本期利润）               | -   | -77,000,530.71 | -77,000,530.71  |
| 三、本期基金份额交易产生的基金净值变动数（净值减少以“-”号填列）      | -220,853,116.17                             | 10,237,602.70  | -210,615,513.47 |
| 其中：1. 基金申购款                            | 20,965,799.17                               | -1,084,656.91  | 19,881,142.26   |

|  |                 |                |                 |
|--|-----------------|----------------|-----------------|
| 2. 基金赎回款                               | -241,818,915.34 | 11,322,259.61  | -230,496,655.73 |
| 四、本期向基金份额持有人分配利润产生的基金净值变动（净值减少以“-”号填列） | -               | -              | -               |
| 五、期末所有者权益（基金净值）                        | 272,542,500.61  | -77,661,997.73 | 194,880,502.88  |

报表附注为财务报表的组成部分。

本报告 7.1 至 7.3 财务报表由下列负责人签署：

毕玉国 \_\_\_\_\_ 李杰 \_\_\_\_\_ 陈广益 \_\_\_\_\_  
 基金管理公司负责人 主管会计工作负责人 会计机构负责人

#### 7.4 报表附注

##### 7.4.1 基金基本情况

万家精选股票型证券投资基金（以下简称“本基金”），系经中国证券监督管理委员会（以下简称“中国证监会”）证监许可[2008]1394 号文《关于核准万家精选股票型证券投资基金募集的批复》的核准，由基金管理人万家基金管理有限公司向社会公开募集，基金合同于 2009 年 5 月 18 日正式生效，首次设立募集规模为 1,640,074,657.51 份基金份额。本基金为契约型开放式，存续期限不定。本基金的基金管理机构为万家基金管理有限公司，注册登记机构为中国证券登记结算有限责任公司，基金托管人为中国建设银行股份有限公司。

本基金的投资范围为具有良好流动性的金融工具，包括国内依法发行、上市的股票、债券、货币市场工具、权证、资产支持证券以及法律法规或中国证监会允许基金投资的其他金融工具。本基金的业绩比较基准为： $80\% \times \text{沪深 300 指数收益率} + 20\% \times \text{上证国债指数收益率}$ 。

##### 7.4.2 会计报表的编制基础

本财务报表系按照中国财政部 2006 年 2 月颁布的《企业会计准则-基本准则》和 38 项具体会计准则、其后颁布的应用指南、解释以及其他相关规定（以下合称“企业会计准则”）编制，同时，在具体会计核算和信息披露方面，也参考了中国证券投资基金业协会制定的《证券投资基金会计核算业务指引》、中国证监会制定的《关于进一步规范证券投资基金估值业务的指导意见》、《关于证券投资基金执行〈企业会计准则〉估值业务及份额净值计价有关事项的通知》、《证券投资基金信息披露管理办法》、《证券投资基金信息披露内容与格式准则》第 2 号《年度报告的内容与格式》、《证券投资基金信息披露编报规则》第 3 号《会计报表附注的编制及披露》、《证券投资基金信息披露 XBRL 模板第 3 号〈年度报告和半年度报告〉》及其他中国证监会颁布的相关规定。

本财务报表以本基金持续经营为基础列报。

##### 7.4.3 遵循企业会计准则及其他有关规定的声明

本财务报表符合企业会计准则的要求，真实、完整地反映了本基金于 2012 年 12 月 31 日的财务状况以及 2012 年度的经营成果和净值变动情况。

##### 7.4.4 本报告期所采用的会计政策、会计估计与最近一期年度报告相一致的说明

本报告期所采用的会计政策、会计估计与最近一期年度报告相一致。

##### 7.4.5 差错更正的说明

本基金本报告期无重大会计差错的内容和更正金额。

##### 7.4.6 税项

###### 1. 印花税

经国务院批准，财政部、国家税务总局研究决定，自 2008 年 4 月 24 日起，调整证券（股票）交易印花税率，由原先的 3‰ 调整为 1‰；

经国务院批准,财政部、国家税务总局研究决定,自 2008 年 9 月 19 日起,调整由出让方按证券(股票)交易印花税税率缴纳印花税,受让方不再征收,税率不变;

根据财政部、国家税务总局财税字[2005]103 号文《关于股权分置试点改革有关税收政策问题的通知》的规定,股权分置改革过程中因非流通股股东向流通股股东支付对价而发生的股权转让,暂免征收印花税。

## 2. 营业税、企业所得税

根据财政部、国家税务总局财税字[2004]78 号文《关于证券投资基金税收政策的通知》的规定,自 2004 年 1 月 1 日起,对证券投资基金(封闭式证券投资基金,开放式证券投资基金)管理人运用基金买卖股票、债券的差价收入,继续免征营业税和企业所得税;

根据财政部、国家税务总局财税字[2005]103 号文《关于股权分置试点改革有关税收政策问题的通知》的规定,股权分置改革中非流通股股东通过对价方式向流通股股东支付的股份、现金等收入,暂免征收流通股股东应缴纳的企业所得税;

根据财政部、国家税务总局财税[2008]1 号文《关于企业所得税若干优惠政策的通知》的规定,对证券投资基金从证券市场中取得的收入,包括买卖股票、债券的差价收入,股权的股息、红利收入,债券的利息收入及其他收入,暂不征收企业所得税。

## 3. 个人所得税

根据财政部、国家税务总局财税字[2002]128 号文《关于开放式证券投资基金有关税收问题的通知》的规定,对基金取得的股票的股息、红利收入,债券的利息收入、储蓄存款利息收入,由上市公司、发行债券的企业和银行在向基金支付上述收入时代扣代缴 20%的个人所得税。

根据财政部、国家税务总局财税字[2005]107 号文《关于股息红利有关个人所得税政策的补充通知》的规定,自 2005 年 6 月 13 日起,对证券投资基金从上市公司分配取得的股息红利所得,按照财税[2005]102 号文规定,扣缴义务人在代扣代缴个人所得税时,减按 50%计算应纳税所得额。

根据财政部、国家税务总局财税字[2005]103 号文《关于股权分置试点改革有关税收政策问题的通知》的规定,股权分置改革中非流通股股东通过对价方式向流通股股东支付的股份、现金等收入,暂免征收流通股股东应缴纳的个人所得税。

根据财政部、国家税务总局财税字[2008]132 号文《财政部、国家税务总局关于储蓄存款利息所得有关个人所得税政策的通知》的规定,自 2008 年 10 月 9 日起,对储蓄存款利息所得暂免征收个人所得税。

### 7.4.7 关联方关系

| 关联方名称           | 与本基金的关系        |
|-----------------|----------------|
| 万家基金管理有限公司      | 基金管理人、基金销售机构   |
| 中国建设银行股份有限公司    | 基金托管人、基金代销机构   |
| 齐鲁证券有限公司        | 基金管理人股东、基金代销机构 |
| 上海久事公司          | 基金管理人股东        |
| 深圳市中航投资管理有限公司   | 基金管理人股东        |
| 山东省国有资产投资控股有限公司 | 基金管理人股东        |

注:本报告期内,新疆国际实业股份有限公司分别于 2012 年 2 月和 7 月竞拍上海久事公司和深圳市中航投资管理有限公司挂牌出让的本基金管理人万家基金管理有限公司的 20%的股权。该两起股权转让事项于期后 2013 年 2 月 6 日经中国证券监督管理委员会证监许可[2013]119 号《关于核准万家基金管理有限公司变更股权的批复》核准,并已办理完毕工商变更登记手续。本次股权转让后,本基金管理人的股权结构变更为:齐鲁证券有限公司持股 49%,新疆国际实业股份有限公司持股 40%,山东省国有资产投资控股有限公司持股 11%。

### 7.4.8 本报告期及上年度可比期间的关联方交易

#### 7.4.8.1 通过关联方交易单元进行的交易

##### 7.4.8.1.1 股票交易

金额单位：人民币元

| 关联方名称 | 本期<br>2012 年 1 月 1 日至 2012 年 12 月 31 日 |              | 上年度可比期间<br>2011 年 1 月 1 日至 2011 年 12 月 31 日 |              |
|-------|--|--------------|---|--------------|
|       | 成交金额                                   | 占当期股票成交总额的比例 | 成交金额  | 占当期股票成交总额的比例 |
| 齐鲁证券  | 308,959,856.17                         | 28.46%       | 296,373,048.29                              | 10.26%       |

#### 7.4.8.1.2 权证交易

本基金本报告期及上年度可比期间均未通过关联方交易单元进行权证交易。

#### 7.4.8.1.3 债券交易

本基金本报告期及上年度可比期间均未通过关联方交易单元进行债券交易。

#### 7.4.8.1.4 债券回购交易

本基金本报告期及上年度可比期间均未通过关联方交易单元进行债券回购交易。

#### 7.4.8.1.5 应支付关联方的佣金

金额单位：人民币元

| 关联方名称 | 本期<br>2012 年 1 月 1 日至 2012 年 12 月 31 日      |            |            |              |
|-------|---|------------|------------|--------------|
|       | 当期佣金  | 占当期佣金总量的比例 | 期末应付佣金余额   | 占期末应付佣金总额的比例 |
| 齐鲁证券  | 260,255.05                                  | 28.06%     | 111,139.48 | 43.38%       |
| 关联方名称 | 上年度可比期间<br>2011 年 1 月 1 日至 2011 年 12 月 31 日 |            |            |              |
|       | 当期佣金  | 占当期佣金总量的比例 | 期末应付佣金余额   | 占期末应付佣金总额的比例 |
| 齐鲁证券  | 240,805.61                                  | 9.99%      | 73,885.68  | 11.97%       |

注：上述佣金按市场佣金率计算，以扣除由中国证券登记结算有限责任公司收取证管费、经手费和由券商承担的证券结算风险基金后的净额列示。该类佣金协议的服务范围还包括佣金收取方为本基金提供的证券投资研究成果和市场信息服务。

#### 7.4.8.2 关联方报酬

##### 7.4.8.2.1 基金管理费

单位：人民币元

| 项目              | 本期<br>2012 年 1 月 1 日至 2012 年 12 月 31 日 | 上年度可比期间<br>2011 年 1 月 1 日至 2011 年 12 月 31 日 |
|-----------------|--|---|
| 当期发生的基金应支付的管理费  | 3,402,666.64                           | 4,292,938.68                                |
| 其中：支付销售机构的客户维护费 | 685,377.02                             | 844,405.90                                  |

注：基金管理费按前一日的基金资产净值的 1.5% 的年费率计提。计算方法如下：

$$H = E \times 1.5\% / \text{当年天数}$$

H 为每日应计提的基金管理费

E 为前一日的基金资产净值

基金管理费每日计提,按月支付。由基金管理人向基金托管人发送基金管理费划付指令,经基金托管人复核后于次月首日起 3 个工作日内从基金财产中一次性支付给基金管理人,若遇法定节假日、休息日,支付日期顺延。

**7.4.8.2.2 基金托管费**

单位:人民币元

| 项目             | 本期                               | 上年度可比期间                          |
|----------------|----------------------------------|----------------------------------|
|                | 2012 年 1 月 1 日至 2012 年 12 月 31 日 | 2011 年 1 月 1 日至 2011 年 12 月 31 日 |
| 当期发生的基金应支付的托管费 | 567,111.06                       | 715,489.79                       |

注:基金托管费按前一日的基金资产净值的 0.25% 的年费率计提。计算方法如下:

$$H = E \times 0.25\% / \text{当年天数}$$

H 为每日应计提的基金托管费

E 为前一日的基金资产净值

基金托管费每日计提,按月支付。由基金管理人向基金托管人发送基金托管费划付指令,经基金托管人复核后于次月首日起 3 个工作日内从基金财产中一次性支付给基金托管人,若遇法定节假日、休息日,支付日期顺延。

**7.4.8.3 与关联方进行银行间同业市场的债券(含回购)交易**

本基金本报告期及上年度可比期间均未与关联方进行银行间同业市场的债券(含回购)交易。

**7.4.8.4 各关联方投资本基金的情况**

**7.4.8.4.1 报告期内基金管理人运用固有资金投资本基金的情况**

份额单位:份

| 项目                              | 本期                               | 上年度可比期间                          |
|---------------------------------|----------------------------------|----------------------------------|
|                                 | 2012 年 1 月 1 日至 2012 年 12 月 31 日 | 2011 年 1 月 1 日至 2011 年 12 月 31 日 |
| 基金合同生效日(2009 年 5 月 18 日)持有的基金份额 | -                                | -                                |
| 期初持有的基金份额                       | 25,248,420.46                    | 25,248,420.46                    |
| 期间申购/买入总份额                      | -                                | -                                |
| 期间因拆分变动的份额                      | -                                | -                                |
| 减:期间赎回/卖出总份额                    | -                                | -                                |
| 期末持有的基金份额                       | 25,248,420.46                    | 25,248,420.46                    |
| 期末持有的基金份额占基金总份额比例               | 4.82%                            | 9.26%                            |

注:基金管理人认购及申购本基金份额时所适用的费率与本基金公告的费率一致。期间申购/买入总份额含红利再投、转换入份额。期间赎回/卖出总份额含转换出份额。

**7.4.8.4.2 报告期末除基金管理人之外的其他关联方投资本基金的情况**

本基金除基金管理人之外的其他关联方于本报告期末及上年度末均未投资本基金。

**7.4.8.5 由关联方保管的银行存款余额及当期产生的利息收入**

单位:人民币元

| 关联方名称    | 本期                               |            | 上年度可比期间                          |            |
|----------|----------------------------------|------------|----------------------------------|------------|
|          | 2012 年 1 月 1 日至 2012 年 12 月 31 日 |            | 2011 年 1 月 1 日至 2011 年 12 月 31 日 |            |
|          | 期末余额                             | 当期利息收入     | 期末余额                             | 当期利息收入     |
| 中国建设银行股份 | 22,265,768.01                    | 313,410.94 | 70,976,713.20                    | 410,472.68 |

|      |  |  |  |  |
|------|--|--|--|--|
| 有限公司 |  |  |  |  |
|------|--|--|--|--|

注：本基金的证券交易结算资金通过托管银行备付金账户转存于中国证券登记结算有限责任公司，2012 年度获得的利息收入为人民币 8,326.66 元。(2011 年度：人民币 19,100.57 元)，2012 年末结算备付金余额为人民币 294,025.52 元(2011 年末：人民币 1,222,671.44 元)。

**7.4.8.6 本基金在承销期内参与关联方承销证券的情况**

本基金本报告期及上年度可比期间均未在承销期内直接购入关联方承销的证券。

**7.4.9 期末（2012 年 12 月 31 日）本基金持有的流通受限证券**

**7.4.9.1 因认购新发/增发证券而于期末持有的流通受限证券**

本基金无因认购新发/增发证券而于期末持有的流通受限证券。

**7.4.9.2 期末持有的暂时停牌等流通受限股票**

本基金本报告期末未持有暂时停牌等流通受限股票。

**7.4.9.3 期末债券正回购交易中作为抵押的债券**

**7.4.9.3.1 银行间市场债券正回购**

截至本报告期末 2012 年 12 月 31 日止，本基金无因从事银行间市场债券正回购交易形成的卖出回购金融资产款余额。

**7.4.9.3.2 交易所市场债券正回购**

截至本报告期末 2012 年 12 月 31 日止，本基金无因从事交易所市场债券正回购交易形成的卖出回购金融资产款余额。

**7.4.10 有助于理解和分析会计报表需要说明的其他事项**

截至资产负债表日，本基金无需要说明的其他重要事项。

**§ 8 投资组合报告**

**8.1 期末基金资产组合情况**

金额单位：人民币元

| 序号 | 项目                | 金额             | 占基金总资产的比例 (%) |
|----|-------------------|----------------|---------------|
| 1  | 权益投资              | 331,755,115.17 | 71.16         |
|    | 其中：股票             | 331,755,115.17 | 71.16         |
| 2  | 固定收益投资            | -              | -             |
|    | 其中：债券             | -              | -             |
|    | 资产支持证券            | -              | -             |
| 3  | 金融衍生品投资           | -              | -             |
| 4  | 买入返售金融资产          | -              | -             |
|    | 其中：买断式回购的买入返售金融资产 | -              | -             |
| 5  | 银行存款和结算备付金合计      | 22,559,793.53  | 4.84          |
| 6  | 其他各项资产            | 111,877,302.70 | 24.00         |
| 7  | 合计                | 466,192,211.40 | 100.00        |

**8.2 期末按行业分类的股票投资组合**

金额单位：人民币元

| 代码  | 行业类别           | 公允价值           | 占基金资产净值比例 (%) |
|-----|----------------|----------------|---------------|
| A   | 农、林、牧、渔业       | 6,706,495.32   | 1.51          |
| B   | 采掘业            | 9,882,441.60   | 2.22          |
| C   | 制造业            | 199,456,154.05 | 44.90         |
| C0  | 食品、饮料          | 32,725,164.00  | 7.37          |
| C1  | 纺织、服装、皮毛       | -              | -             |
| C2  | 木材、家具          | -              | -             |
| C3  | 造纸、印刷          | -              | -             |
| C4  | 石油、化学、塑胶、塑料    | 28,229,682.67  | 6.35          |
| C5  | 电子             | 45,930,431.82  | 10.34         |
| C6  | 金属、非金属         | 15,577,540.00  | 3.51          |
| C7  | 机械、设备、仪表       | 28,044,012.00  | 6.31          |
| C8  | 医药、生物制品        | 48,949,323.56  | 11.02         |
| C99 | 其他制造业          | -              | -             |
| D   | 电力、煤气及水的生产和供应业 | -              | -             |
| E   | 建筑业            | -              | -             |
| F   | 交通运输、仓储业       | -              | -             |
| G   | 信息技术业          | -              | -             |
| H   | 批发和零售贸易        | 13,518,109.80  | 3.04          |
| I   | 金融、保险业         | 48,971,280.00  | 11.02         |
| J   | 房地产业           | -              | -             |
| K   | 社会服务业          | 19,297,623.40  | 4.34          |
| L   | 传播与文化产业        | 33,923,011.00  | 7.64          |
| M   | 综合类            | -              | -             |
|     | 合计             | 331,755,115.17 | 74.68         |

### 8.3 期末按公允价值占基金资产净值比例大小排序的前十名股票投资明细

金额单位：人民币元

| 序号 | 股票代码   | 股票名称 | 数量 (股)    | 公允价值          | 占基金资产净值比例 (%) |
|----|--------|------|-----------|---------------|---------------|
| 1  | 600436 | 片仔癀  | 301,748   | 32,866,392.16 | 7.40          |
| 2  | 300285 | 国瓷材料 | 683,669   | 23,237,909.31 | 5.23          |
| 3  | 600030 | 中信证券 | 1,300,000 | 17,368,000.00 | 3.91          |
| 4  | 300058 | 蓝色光标 | 749,957   | 17,249,011.00 | 3.88          |
| 5  | 600837 | 海通证券 | 1,650,000 | 16,912,500.00 | 3.81          |
| 6  | 300146 | 汤臣倍健 | 283,952   | 16,526,006.40 | 3.72          |
| 7  | 002385 | 大北农  | 749,961   | 16,199,157.60 | 3.65          |
| 8  | 002415 | 海康威视 | 520,000   | 16,177,200.00 | 3.64          |
| 9  | 600280 | 南京中商 | 377,390   | 13,518,109.80 | 3.04          |



|    |        |      |         |               |      |
|----|--------|------|---------|---------------|------|
| 10 | 002236 | 大华股份 | 288,732 | 13,382,728.20 | 3.01 |
|----|--------|------|---------|---------------|------|

注：投资者欲了解本报告期末基金投资的所有股票明细，应阅读登载于基金管理人网站的年度报告正文。

#### 8.4 报告期内股票投资组合的重大变动

##### 8.4.1 累计买入金额超出期初基金资产净值 2%或前 20 名的股票明细

金额单位：人民币元

| 序号 | 股票代码   | 股票名称 | 本期累计买入金额      | 占期初基金资产净值比例 (%) |
|----|--------|------|---------------|-----------------|
| 1  | 600837 | 海通证券 | 25,370,706.40 | 13.02           |
| 2  | 600436 | 片仔癀  | 24,865,488.26 | 12.76           |
| 3  | 600030 | 中信证券 | 20,462,612.16 | 10.50           |
| 4  | 300285 | 国瓷材料 | 20,231,667.23 | 10.38           |
| 5  | 300146 | 汤臣倍健 | 16,437,927.97 | 8.43            |
| 6  | 002415 | 海康威视 | 15,414,506.16 | 7.91            |
| 7  | 601318 | 中国平安 | 15,275,540.55 | 7.84            |
| 8  | 600280 | 南京中商 | 14,868,713.67 | 7.63            |
| 9  | 002385 | 大北农  | 14,552,765.04 | 7.47            |
| 10 | 000651 | 格力电器 | 13,647,823.17 | 7.00            |
| 11 | 600518 | 康美药业 | 13,177,739.56 | 6.76            |
| 12 | 601555 | 东吴证券 | 12,987,135.47 | 6.66            |
| 13 | 600585 | 海螺水泥 | 12,287,252.75 | 6.31            |
| 14 | 002353 | 杰瑞股份 | 12,186,721.20 | 6.25            |
| 15 | 300058 | 蓝色光标 | 12,014,482.51 | 6.17            |
| 16 | 002138 | 顺络电子 | 11,909,093.96 | 6.11            |
| 17 | 000562 | 宏源证券 | 11,002,780.66 | 5.65            |
| 18 | 002236 | 大华股份 | 10,188,201.02 | 5.23            |
| 19 | 000338 | 潍柴动力 | 9,861,887.29  | 5.06            |
| 20 | 300347 | 泰格医药 | 9,469,984.80  | 4.86            |
| 21 | 300291 | 华录百纳 | 9,388,230.54  | 4.82            |
| 22 | 300115 | 长盈精密 | 9,217,811.10  | 4.73            |
| 23 | 000776 | 广发证券 | 9,215,277.00  | 4.73            |
| 24 | 600276 | 恒瑞医药 | 8,958,302.41  | 4.60            |
| 25 | 600801 | 华新水泥 | 8,730,946.55  | 4.48            |
| 26 | 300070 | 碧水源  | 7,883,692.68  | 4.05            |
| 27 | 600999 | 招商证券 | 7,753,030.60  | 3.98            |
| 28 | 002241 | 歌尔声学 | 7,616,494.29  | 3.91            |
| 29 | 300133 | 华策影视 | 7,569,852.36  | 3.88            |
| 30 | 300124 | 汇川技术 | 7,561,966.00  | 3.88            |
| 31 | 300315 | 掌趣科技 | 7,216,320.00  | 3.70            |
| 32 | 600425 | 青松建化 | 7,196,756.65  | 3.69            |
| 33 | 000401 | 冀东水泥 | 7,167,427.67  | 3.68            |
| 34 | 000024 | 招商地产 | 7,144,742.89  | 3.67            |

|    |        |      |              |      |
|----|--------|------|--------------|------|
| 35 | 300170 | 汉得信息 | 7,095,899.54 | 3.64 |
| 36 | 000002 | 万 科A | 7,085,284.62 | 3.64 |
| 37 | 600048 | 保利地产 | 7,006,061.10 | 3.60 |
| 38 | 002589 | 瑞康医药 | 6,996,082.53 | 3.59 |
| 39 | 601886 | 江河幕墙 | 6,929,304.47 | 3.56 |
| 40 | 300217 | 东方电热 | 6,828,719.09 | 3.50 |
| 41 | 002157 | 正邦科技 | 6,795,480.35 | 3.49 |
| 42 | 600383 | 金地集团 | 6,624,432.74 | 3.40 |
| 43 | 000543 | 皖能电力 | 6,569,729.00 | 3.37 |
| 44 | 002304 | 洋河股份 | 6,131,601.03 | 3.15 |
| 45 | 601117 | 中国化学 | 6,103,729.66 | 3.13 |
| 46 | 002099 | 海翔药业 | 6,079,299.06 | 3.12 |
| 47 | 600104 | 上汽集团 | 6,036,620.03 | 3.10 |
| 48 | 000895 | 双汇发展 | 5,977,979.85 | 3.07 |
| 49 | 002334 | 英威腾  | 5,900,249.71 | 3.03 |
| 50 | 002299 | 圣农发展 | 5,804,940.24 | 2.98 |
| 51 | 000422 | 湖北宜化 | 5,693,481.94 | 2.92 |
| 52 | 600498 | 烽火通信 | 5,493,739.67 | 2.82 |
| 53 | 300251 | 光线传媒 | 5,385,454.59 | 2.76 |
| 54 | 002484 | 江海股份 | 5,255,235.19 | 2.70 |
| 55 | 000527 | 美的电器 | 5,032,251.60 | 2.58 |
| 56 | 600805 | 悦达投资 | 4,945,888.71 | 2.54 |
| 57 | 300261 | 雅本化学 | 4,885,686.31 | 2.51 |
| 58 | 002503 | 搜于特  | 4,709,690.62 | 2.42 |
| 59 | 600702 | 沱牌舍得 | 4,641,555.97 | 2.38 |
| 60 | 600406 | 国电南瑞 | 4,372,313.00 | 2.24 |
| 61 | 300027 | 华谊兄弟 | 4,343,567.02 | 2.23 |
| 62 | 000423 | 东阿阿胶 | 4,328,484.90 | 2.22 |
| 63 | 300245 | 天玑科技 | 4,175,338.98 | 2.14 |
| 64 | 300210 | 森远股份 | 3,982,460.15 | 2.04 |
| 65 | 600750 | 江中药业 | 3,898,835.88 | 2.00 |

注：买入包括基金二级市场上主动的买入、新股、配股、债转股、换股及行权等获得的股票，“买入金额”按买卖成交金额(成交单价乘以成交数量)填列，不考虑相关交易费用。

#### 8.4.2 累计卖出金额超出期初基金资产净值 2%或前 20 名的股票明细

金额单位：人民币元

| 序号 | 股票代码   | 股票名称 | 本期累计卖出金额      | 占期初基金资产净值比例(%) |
|----|--------|------|---------------|----------------|
| 1  | 601318 | 中国平安 | 17,421,105.06 | 8.94           |
| 2  | 601555 | 东吴证券 | 11,848,747.34 | 6.08           |
| 3  | 002052 | 同洲电子 | 11,377,494.86 | 5.84           |
| 4  | 000562 | 宏源证券 | 10,233,745.20 | 5.25           |
| 5  | 002589 | 瑞康医药 | 10,167,667.85 | 5.22           |

|    |        |      |              |      |
|----|--------|------|--------------|------|
| 6  | 600837 | 海通证券 | 9,066,217.60 | 4.65 |
| 7  | 300115 | 长盈精密 | 8,901,654.46 | 4.57 |
| 8  | 600887 | 伊利股份 | 8,796,647.36 | 4.51 |
| 9  | 600585 | 海螺水泥 | 8,716,067.90 | 4.47 |
| 10 | 600048 | 保利地产 | 8,424,322.80 | 4.32 |
| 11 | 000024 | 招商地产 | 7,936,890.18 | 4.07 |
| 12 | 000002 | 万科A  | 7,557,127.87 | 3.88 |
| 13 | 300217 | 东方电热 | 7,507,797.50 | 3.85 |
| 14 | 600383 | 金地集团 | 7,074,722.02 | 3.63 |
| 15 | 002564 | 张化机  | 6,957,133.19 | 3.57 |
| 16 | 300315 | 掌趣科技 | 6,912,048.57 | 3.55 |
| 17 | 600000 | 浦发银行 | 6,793,675.87 | 3.49 |
| 18 | 002023 | 海特高新 | 6,765,397.20 | 3.47 |
| 19 | 000858 | 五粮液  | 6,628,908.92 | 3.40 |
| 20 | 600425 | 青松建化 | 6,624,194.10 | 3.40 |
| 21 | 000543 | 皖能电力 | 6,509,348.99 | 3.34 |
| 22 | 000401 | 冀东水泥 | 6,501,064.43 | 3.34 |
| 23 | 002334 | 英威腾  | 6,448,978.30 | 3.31 |
| 24 | 601166 | 兴业银行 | 6,332,971.20 | 3.25 |
| 25 | 600104 | 上汽集团 | 6,322,451.26 | 3.24 |
| 26 | 300170 | 汉得信息 | 6,319,279.92 | 3.24 |
| 27 | 002099 | 海翔药业 | 6,251,492.85 | 3.21 |
| 28 | 601886 | 江河幕墙 | 6,197,294.06 | 3.18 |
| 29 | 601117 | 中国化学 | 6,192,468.88 | 3.18 |
| 30 | 600999 | 招商证券 | 6,178,510.94 | 3.17 |
| 31 | 000422 | 湖北宜化 | 6,102,228.95 | 3.13 |
| 32 | 600702 | 沱牌舍得 | 6,069,939.26 | 3.11 |
| 33 | 000895 | 双汇发展 | 5,979,203.80 | 3.07 |
| 34 | 002138 | 顺络电子 | 5,879,620.55 | 3.02 |
| 35 | 000540 | 中天城投 | 5,852,514.94 | 3.00 |
| 36 | 002484 | 江海股份 | 5,823,174.66 | 2.99 |
| 37 | 002304 | 洋河股份 | 5,757,932.25 | 2.95 |
| 38 | 300251 | 光线传媒 | 5,752,830.94 | 2.95 |
| 39 | 002157 | 正邦科技 | 5,583,103.32 | 2.86 |
| 40 | 600030 | 中信证券 | 5,477,164.05 | 2.81 |
| 41 | 600805 | 悦达投资 | 5,198,549.64 | 2.67 |
| 42 | 600498 | 烽火通信 | 5,132,262.10 | 2.63 |
| 43 | 000527 | 美的电器 | 5,068,653.66 | 2.60 |
| 44 | 002503 | 搜于特  | 4,918,783.90 | 2.52 |
| 45 | 002154 | 报喜鸟  | 4,901,058.80 | 2.51 |
| 46 | 600406 | 国电南瑞 | 4,777,887.01 | 2.45 |

|    |        |      |              |      |
|----|--------|------|--------------|------|
| 47 | 600223 | 鲁商置业 | 4,587,820.54 | 2.35 |
| 48 | 002277 | 友阿股份 | 4,405,287.09 | 2.26 |
| 49 | 002422 | 科伦药业 | 4,343,254.63 | 2.23 |
| 50 | 601888 | 中国国旅 | 4,248,204.10 | 2.18 |
| 51 | 002025 | 航天电器 | 4,231,572.58 | 2.17 |
| 52 | 000423 | 东阿阿胶 | 4,227,979.86 | 2.17 |
| 53 | 000926 | 福星股份 | 4,205,966.82 | 2.16 |
| 54 | 000566 | 海南海药 | 3,986,928.10 | 2.05 |

注：卖出主要指二级市场上主动的卖出、换股、要约收购、发行人回购及行权等减少的股票，“卖出金额”按买卖成交金额(成交单价乘以成交数量)填列，不考虑相关交易费用。

#### 8.4.3 买入股票的成本总额及卖出股票的收入总额

单位：人民币元

|              |                |
|--------------|----------------|
| 买入股票成本（成交）总额 | 625,980,500.46 |
| 卖出股票收入（成交）总额 | 459,753,240.31 |

注：买入包括基金二级市场上主动的买入、新股、配股、债转股、换股及行权等获得的股票，“买入金额”按买卖成交金额(成交单价乘以成交数量)填列，不考虑相关交易费用。卖出主要指二级市场上主动的卖出、换股、要约收购、发行人回购及行权等减少的股票，“卖出金额”按买卖成交金额(成交单价乘以成交数量)填列，不考虑相关交易费用。

#### 8.5 期末按债券品种分类的债券投资组合

本基金本报告期末无债券投资。

#### 8.6 期末按公允价值占基金资产净值比例大小排名的前五名债券投资明细

本基金本报告期末无债券投资。

#### 8.7 期末按公允价值占基金资产净值比例大小排序的前十名资产支持证券投资明细

本基金本报告期末未持有资产支持证券。

#### 8.8 期末按公允价值占基金资产净值比例大小排名的前五名权证投资明细

本基金本报告期末未持有权证。

#### 8.9 投资组合报告附注

8.9.1 本报告期内，本基金投资的前十名证券的发行主体中除海通证券外，没有出现被监管部门立案调查的，或在报告编制日前一年内受到公开谴责、处罚的情形。

海通证券 600837 于 2012 年 01 月 21 日发布公告了《中国证监会行政处罚决定书》(叶志刚)(2012)2 号。

本基金管理人在严格遵守法律法规、本基金《基金合同》和公司管理制度的前提下履行了相关的投资决策程序，不存在损害基金份额持有人利益的行为。

8.9.2 基金投资的前十名股票中，不存在投资于超出基金合同规定备选股票库之外的股票。

#### 8.9.3 期末其他各项资产构成

单位：人民币元

| 序号 | 名称      | 金额             |
|----|---------|----------------|
| 1  | 存出保证金   | 750,000.00     |
| 2  | 应收证券清算款 | -              |
| 3  | 应收股利    | -              |
| 4  | 应收利息    | 17,185.76      |
| 5  | 应收申购款   | 111,110,116.94 |
| 6  | 其他应收款   | -              |

|   |      |                |
|---|------|----------------|
| 7 | 待摊费用 | -              |
| 8 | 其他   | -              |
| 9 | 合计   | 111,877,302.70 |

**8.9.4 期末持有的处于转股期的可转换债券明细**

本基金本报告期末未持有处于转股期的可转换债券。

**8.9.5 期末前十名股票中存在流通受限情况的说明**

本基金本报告期末前十名股票中不存在流通受限情况。

**§ 9 基金份额持有人信息**

**9.1 期末基金份额持有人户数及持有人结构**

份额单位：份

| 持有人户数(户) | 户均持有的基金份额 | 持有人结构          |        |                |        |
|----------|-----------|----------------|--------|----------------|--------|
|          |           | 机构投资者          |        | 个人投资者          |        |
|          |           | 持有份额           | 占总份额比例 | 持有份额           | 占总份额比例 |
| 8,282    | 63,282.64 | 270,126,057.62 | 51.54% | 253,980,776.44 | 48.46% |

**9.2 期末基金管理人的从业人员持有本基金的情况**

| 项目                | 持有份额总数(份)  | 占基金总份额比例 |
|-------------------|------------|----------|
| 基金管理公司所有从业人员持有本基金 | 193,145.11 | 0.04%    |

注：1、截止本报告期末，本公司高级管理人员、基金投资和研究部门负责人持有本基金份额总量的数量区间均为 0；

2、截止本报告期末，本基金基金经理持有本基金份额总量的数量区间为 0。

**§ 10 开放式基金份额变动**

单位：份

|                           |                  |
|---------------------------|------------------|
| 基金合同生效日(2009年5月18日)基金份额总额 | 1,640,074,657.51 |
| 本报告期期初基金份额总额              | 272,542,500.61   |
| 本报告期基金总申购份额               | 287,529,565.47   |
| 减：本报告期基金总赎回份额             | 35,965,232.02    |
| 本报告期基金拆分变动份额              | -                |
| 本报告期末基金份额总额               | 524,106,834.06   |

**§ 11 重大事件揭示**

**11.1 基金份额持有人大会决议**

报告期内未召开基金份额持有人大会。

### 11.2 基金管理人、基金托管人的专门基金托管部门的重大人事变动

基金管理人：

1、经中国证券监督管理委员会证监许可[2012]512号核准，李振伟先生担任我公司督察长，甘世雄先生不再担任公司督察长，我公司于2012年4月21日发布了上述人事变动的公告。

2、本公司于2012年6月2日发布高级管理人员变更的公告，杨峰先生因个人原因辞去公司总经理职务，并由公司董事长毕玉国先生代为履行总经理职务。

3、经中国证券监督管理委员会证监许可[2012]1597号核准，吕宜振先生担任我公司总经理职务，本公司董事长毕玉国先生不再代为履行总经理职务，我公司于2012年12月6日发布了上述人事变动的公告。

4、本基金于2012年2月4日发布基金经理变更公告，增聘吴印担任本基金基金经理。

基金托管人：

本基金托管人2012年11月15日发布公告，经中国建设银行研究决定，聘任杨新丰为中国建设银行投资托管业务部总经理，其任职资格已经中国证监会审核批准(证监许可(2012)961号)。聘任郑绍平为中国建设银行投资托管业务部副总经理，其任职资格已经中国证监会审核批准(证监许可(2012)1036号)。

### 11.3 涉及基金管理人、基金财产、基金托管业务的诉讼

报告期内无涉及基金管理人、基金财产、基金托管业务的诉讼。

### 11.4 基金投资策略的改变

报告期间内基金投资策略未发生改变。

### 11.5 为基金进行审计的会计师事务所情况

本基金自基金合同成立时起聘请安永华明会计师事务所为本基金提供审计服务。本报告期未改聘会计师事务所。本基金2012年度需向安永华明会计师事务所支付审计费80,000.00元。

### 11.6 管理人、托管人及其高级管理人员受稽查或处罚等情况

报告期内，本基金管理人、托管人及其高级管理人员无受稽查或处罚的情况。

### 11.7 基金租用证券公司交易单元的有关情况

#### 11.7.1 基金租用证券公司交易单元进行股票投资及佣金支付情况

金额单位：人民币元

| 券商名称 | 交易单元数量 | 股票交易           |              | 应支付该券商的佣金  |            | 备注 |
|------|--------|----------------|--------------|------------|------------|----|
|      |        | 成交金额           | 占当期股票成交总额的比例 | 佣金         | 占当期佣金总量的比例 |    |
| 安信证券 | 1      | 156,664,132.45 | 14.43%       | 137,279.20 | 14.80%     | -  |
| 国金证券 | 1      | 190,303,266.11 | 17.53%       | 165,965.73 | 17.89%     | -  |
| 国信证券 | 1      | 278,705,423.94 | 25.67%       | 232,528.62 | 25.07%     | -  |
| 齐鲁证券 | 1      | 308,959,856.17 | 28.46%       | 260,255.05 | 28.06%     | -  |
| 中信证券 | 2      | 137,553,210.18 | 12.67%       | 119,278.86 | 12.86%     | -  |
| 中银国际 | 1      | 13,393,411.92  | 1.23%        | 12,193.47  | 1.31%      | -  |
| 高华证券 | 1      | -              | -            | -          | -          | -  |
| 宏源证券 | -      | -              | -            | -          | -          | -  |

#### 11.7.2 基金租用证券公司交易单元进行其他证券投资的情况

金额单位：人民币元

| 券商名称 | 债券回购交易 |
|------|--------|
|------|--------|

|      | 成交金额          | 占当期债券回购成交总额的比例 |
|------|---------------|----------------|
| 安信证券 | -             | -              |
| 国金证券 | -             | -              |
| 国信证券 | -             | -              |
| 齐鲁证券 | -             | -              |
| 中信证券 | 20,000,000.00 | 100.00%        |
| 中银国际 | -             | -              |
| 高华证券 | -             | -              |
| 宏源证券 | -             | -              |

注：本基金根据中国证券监督管理委员会《关于完善证券投资基金交易席位制度有关问题的通知》(证监基字[2007]48号)的有关规定要求, 本公司在比较了多家证券经营机构的财务状况、经营状况、研究水平后, 向多家券商租用了基金专用交易席位。

1、基金专用交易席位的选择标准如下：

- (1) 经营行为稳健规范, 内控制度健全, 在业内有良好的声誉；
- (2) 具备基金运作所需的高效、安全的通讯条件, 交易设施满足基金进行证券交易的需要；
- (3) 具有较强的全方位金融服务能力和水平, 包括但不限于: 有较好的研究能力和行业分析能力, 能及时、全面地向公司提供高质量的关于宏观、行业及市场走向、个股分析的报告及丰富全面的信息；能根据公司所管理基金的特定要求, 提供专门研究报告, 具有开发量化投资组合模型的能力; 能积极为公司投资业务的开展, 投资信息的交流以及其他方面业务的开展提供良好的服务和支持。

2、基金专用交易席位的选择程序如下：

- (1) 本基金管理人根据上述标准考察后确定选用交易席位的证券经营机构；
- (2) 基金管理人和被选中的证券经营机构签订席位租用协议。

3、基金专用交易席位的变更

增加宏源证券席位 1 个。

**11.8 其他重大事件**

| 序号 | 公告事项   | 法定披露方式                | 法定披露日期     |
|----|--|-----------------------|------------|
| 1  | 《万家基金管理有限公司关于公司住所变更的公告》，公司住所由上海市浦东新区福山路 450 号 23 层变更为上海市浦东新区浦电路 360 号 9 层。住所变更日期为 2012 年 2 月 23 日。 | 中国证券报、上海证券报、证券时报、公司网站 | 2012-02-24 |

**§ 12 影响投资者决策的其他重要信息**

1、2012 年 1 月 16 日, 托管人中国建设银行股份有限公司发布关于董事长任职的公告, 自 2012 年 1 月 16 日起, 王洪章先生就任本行董事长、执行董事。

2、2012 年 11 月 15 日, 根据工作需要, 中国建设银行投资托管服务部更名为投资托管业务部。

万家基金管理有限公司  
2013 年 3 月 30 日