

中银持续增长股票型证券投资基金
2012 年年度报告
2012 年 12 月 31 日

基金管理人：中银基金管理有限公司

基金托管人：中国工商银行股份有限公司

报告送出日期：二〇一三年三月三十日

§ 1 重要提示及目录

1.1 重要提示

基金管理人的董事会、董事保证本报告所载资料不存在虚假记载、误导性陈述或重大遗漏，并对其内容的真实性、准确性和完整性承担个别及连带的法律责任。本年度报告已经三分之二以上独立董事签字同意，并由董事长签发。

基金托管人中国工商银行股份有限公司根据本基金合同规定，于 2013 年 3 月 26 日复核了本报告中的财务指标、净值表现、利润分配情况、财务会计报告、投资组合报告等内容，保证复核内容不存在虚假记载、误导性陈述或者重大遗漏。

基金管理人承诺以诚实信用、勤勉尽责的原则管理和运用基金资产，但不保证基金一定盈利。

基金的过往业绩并不代表其未来表现。投资有风险，投资者在作出投资决策前应仔细阅读本基金的招募说明书及其更新。

本报告期自 2012 年 1 月 1 日起至 12 月 31 日止。

1.2 目录

§ 1	重要提示及目录	1
1.1	重要提示	1
§ 2	基金简介	4
2.1	基金基本情况	4
2.2	基金产品说明	4
2.3	基金管理人和基金托管人.....	4
2.4	信息披露方式	5
2.5	其他相关资料	5
§ 3	主要财务指标、基金净值表现及利润分配情况.....	5
3.1	主要会计数据和财务指标.....	5
3.2	基金净值表现	6
3.3	过去三年基金的利润分配情况.....	8
§ 4	管理人报告	8
4.1	基金管理人及基金经理情况.....	8
4.2	管理人对报告期内本基金运作合规守信情况的说明.....	9
4.3	管理人对报告期内公平交易情况的专项说明.....	10
4.4	管理人对报告期内基金的投资策略和业绩表现的说明.....	10
4.5	管理人对宏观经济、证券市场及行业走势的简要展望.....	12
4.6	管理人内部有关本基金的监察稽核工作情况.....	12
4.7	管理人对报告期内基金估值程序等事项的说明.....	13
4.8	管理人对报告期内基金利润分配情况的说明.....	14
§ 5	托管人报告	14
5.1	报告期内本基金托管人合规守信情况声明.....	14
5.2	托管人对报告期内本基金运作合规守信、净值计算、利润分配等情况的说明.....	14
5.3	托管人对本年度报告中财务信息等内容的真实、准确和完整发表意见.....	14
§ 6	审计报告	15
6.1	管理层对财务报表的责任.....	15
6.2	注册会计师的责任	15
6.3	审计意见	16
§ 7	年度财务报表	16
7.1	资产负债表	16
7.2	利润表	17
7.3	所有者权益（基金净值）变动表.....	18
7.4	报表附注	19
§ 8	投资组合报告	39
8.1	期末基金资产组合情况	39
8.2	期末按行业分类的股票投资组合.....	40
8.3	期末按公允价值占基金资产净值比例大小排序的所有股票投资明细.....	40
8.4	报告期内股票投资组合的重大变动.....	42
8.5	期末按债券品种分类的债券投资组合.....	44
8.6	期末按公允价值占基金资产净值比例大小排名的前五名债券投资明细.....	44
8.7	期末按公允价值占基金资产净值比例大小排名的所有资产支持证券投资明细.....	44
8.8	期末按公允价值占基金资产净值比例大小排名的前五名权证投资明细.....	44

8.9	投资组合报告附注	45
§ 9	基金份额持有人信息	46
9.1	期末基金份额持有人户数及持有人结构.....	46
9.2	期末基金管理人的从业人员持有本基金的情况.....	46
§ 10	开放式基金份额变动	46
§ 11	重大事件揭示	46
11.1	基金份额持有人大会决议.....	46
11.2	基金管理人、基金托管人的专门基金托管部门的重大人事变动.....	47
11.3	涉及基金管理人、基金财产、基金托管业务的诉讼.....	47
11.4	基金投资策略的改变	47
11.5	为基金进行审计的会计师事务所情况.....	47
11.6	管理人、托管人及其高级管理人员受稽查或处罚等情况.....	47
11.7	基金租用证券公司交易单元的有关情况.....	48
11.8	其他重大事件	49
§ 12	影响投资者决策的其他重要信息.....	52
§ 13	备查文件目录	52
13.1	备查文件目录	52
13.2	存放地点	53
13.3	查阅方式	53

§ 2 基金简介

2.1 基金基本情况

基金名称	中银持续增长股票型证券投资基金
基金简称	中银增长股票
基金主代码	163803
交易代码	163803
基金运作方式	契约型开放式
基金合同生效日	2006年3月17日
基金管理人	中银基金管理有限公司
基金托管人	中国工商银行股份有限公司
报告期末基金份额总额	10,849,809,282.07份
基金合同存续期	不定期

2.2 基金产品说明

投资目标	着重考虑具有可持续增长性的上市公司，努力为投资者实现中、长期资本增值的目标。
投资策略	本基金采取自上而下与自下而上相结合的主动投资管理策略，将定性与定量分析贯穿于公司价值评估、投资组合构建以及组合风险管理的全过程之中。
业绩比较基准	本基金的整体业绩基准=MSCI 中国 A 股指数×85% + 上证国债指数×15%
风险收益特征	本基金是主动型的股票基金，属于证券投资基金中风险偏上的品种。

2.3 基金管理人和基金托管人

项目		基金管理人	基金托管人
名称		中银基金管理有限公司	中国工商银行股份有限公司
信息披露 负责人	姓名	程明	赵会军
	联系电话	021-38834999	010-66105799
	电子邮箱	clientservice@bocim.com	custody@icbc.com.cn
客户服务电话		021-38834788 400-888-5566	95588
传真		021-68873488	010-66105798
注册地址		上海市银城中路200号中银大厦45层	北京市西城区复兴门内大街55号
办公地址		上海市银城中路200号中银大厦26层、45层	北京市西城区复兴门内大街55号
邮政编码		200120	100140
法定代表人		谭炯	姜建清

2.4 信息披露方式

本基金选定的信息披露报纸名称	《上海证券报》、《中国证券报》、《证券时报》、《证券日报》
登载基金年度报告正文的管理人互联网网址	http://www.bocim.com
基金年度报告备置地点	上海市银城中路200号中银大厦45层

2.5 其他相关资料

项目	名称	办公地址
会计师事务所	普华永道中天会计师事务所有限公司	上海市浦东新区陆家嘴环路1318号星展银行大厦6楼
注册登记机构	中国证券登记结算有限责任公司	北京市西城区太平桥大街17号

§ 3 主要财务指标、基金净值表现及利润分配情况

3.1 主要会计数据和财务指标

金额单位：人民币元

3.1.1 期间数据和指标	2012 年	2011 年	2010 年
本期已实现收益	-467,467,492.74	-691,760,840.32	226,135,153.66
本期利润	592,920,649.53	-2,356,077,205.44	206,082,372.18
加权平均基金份额本期利润	0.0529	-0.1994	0.0158
本期加权平均净值利润率	8.62%	-28.15%	1.98%
本期基金份额净值增长率	9.02%	-25.37%	2.45%
3.1.2 期末数据和指标	2012 年末	2011 年末	2010 年末
期末可供分配利润	-636,486,796.91	-197,939,276.34	1,471,845,824.82
期末可供分配基金份额利润	-0.0587	-0.0173	0.1238
期末基金资产净值	6,973,986,064.48	6,759,496,127.29	10,373,686,029.50
期末基金份额净值	0.6428	0.5896	0.8723
3.1.3 累计期末指标	2012 年末	2011 年末	2010 年末
基金份额累计净值增长率	183.29%	159.84%	248.16%

注：1、所述基金业绩指标不包括持有人认购或交易基金的各项费用，计入费用后实际收益水平要低于所列数字。

2、本期已实现收益指基金本期利息收入、投资收益、其他收入（不含公允价值变动收益）扣除相关费用后的余额，本期利润为本期已实现收益加上本期公允价值变动收益。期末可供分配收益，采用

期末资产负债表中未分配利润与未分配利润中已实现部分的孰低数（为期末余额），即如果期末未分配利润（报表数，下同）的未实现部分为正数，则期末可供分配利润的金额为期末未分配利润的已实现部分，如果期末未分配利润的未实现部分为负数，则期末可供分配利润的金额为期末未分配利润（已实现部分扣除未实现部分）。

3.2 基金净值表现

3.2.1 基金份额净值增长率及其与同期业绩比较基准收益率的比较

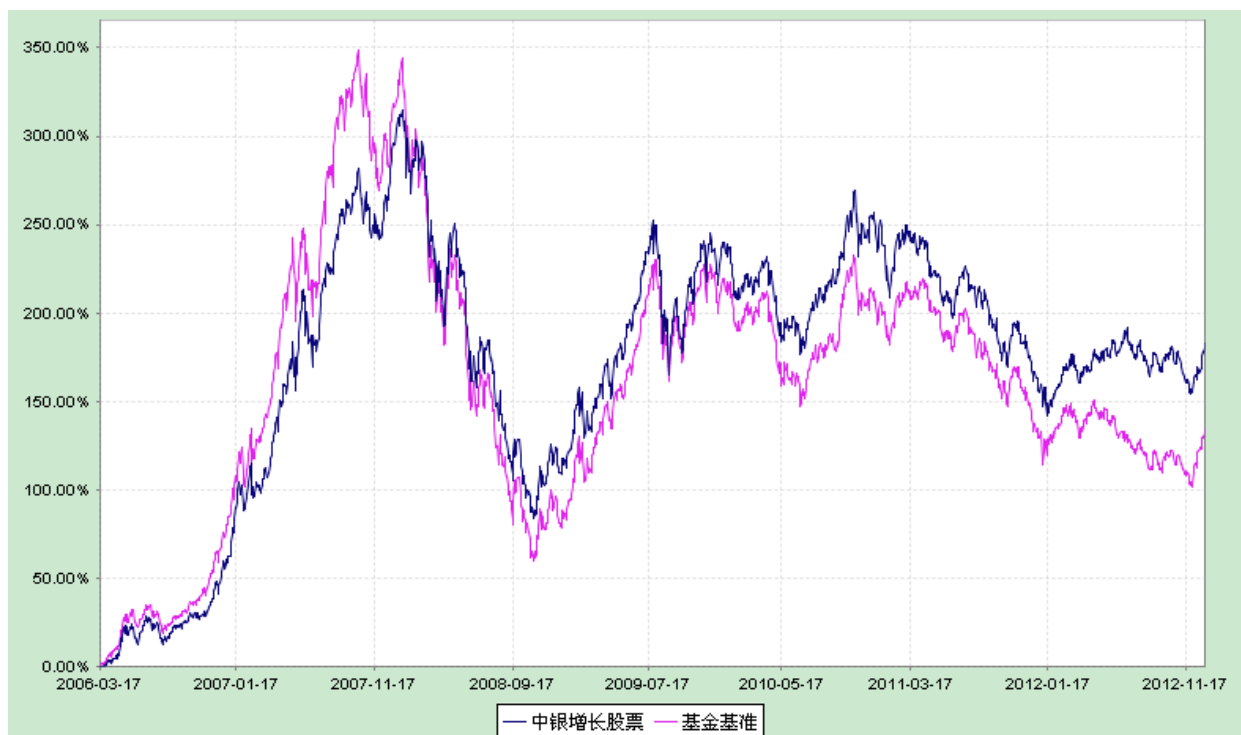
阶段	份额净值增长率①	份额净值增长率标准差②	业绩比较基准收益率③	业绩比较基准收益率标准差④	①-③	②-④
过去三个月	3.19%	0.83%	7.66%	1.09%	-4.47%	-0.26%
过去六个月	1.31%	0.87%	1.26%	1.06%	0.05%	-0.19%
过去一年	9.02%	0.94%	6.37%	1.10%	2.65%	-0.16%
过去三年	-16.64%	1.13%	-23.44%	1.19%	6.80%	-0.06%
过去五年	-28.29%	1.56%	-42.21%	1.67%	13.92%	-0.11%
自基金合同生效起至今	183.29%	1.58%	135.15%	1.68%	48.14%	-0.10%

3.2.2 自基金合同生效以来基金份额累计净值增长率变动及其与同期业绩比较基准收益率变动的比较

中银持续增长股票型证券投资基金

份额累计净值增长率与业绩比较基准收益率历史走势对比图

（2006年3月17日至2012年12月31日）

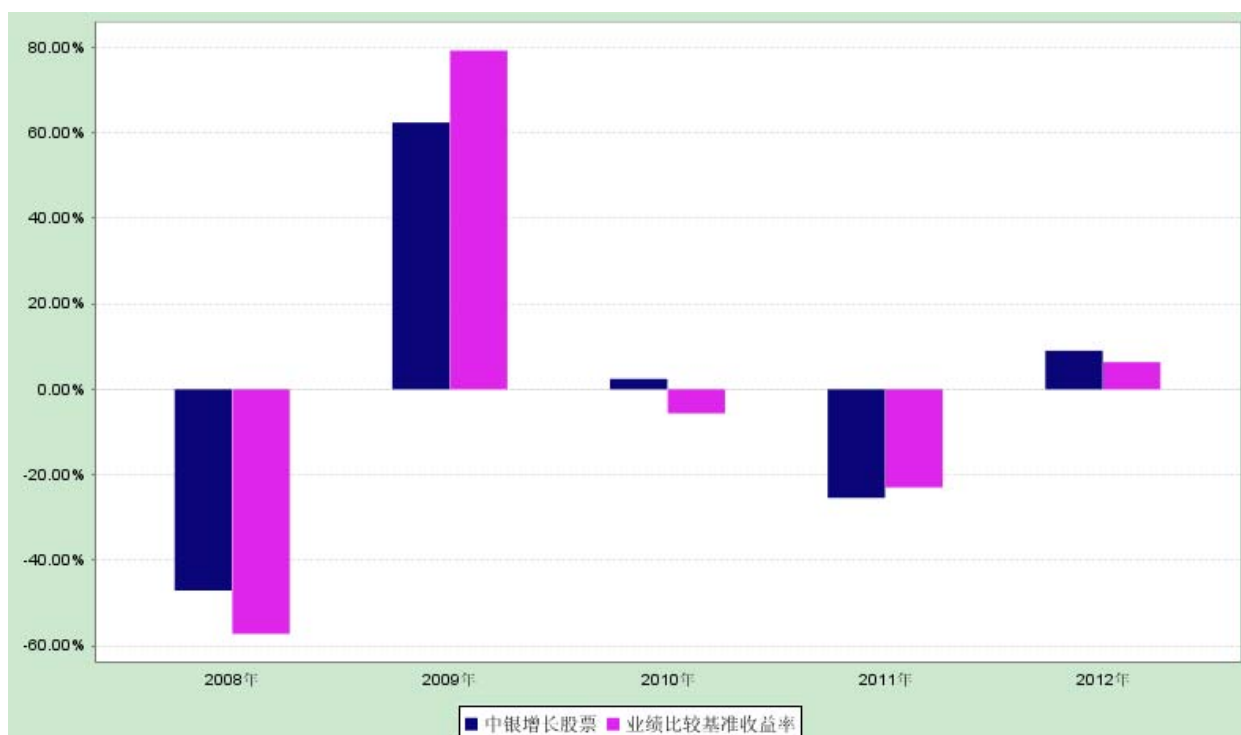


注：按基金合同规定，本基金自基金合同生效起 6 个月内为建仓期，截至建仓结束时本基金的各项投资比例已达到基金合同第十一部分（二）投资范围、（四）投资策略及投资组合管理的规定，即本基金投资组合中股票资产投资比例不低于基金净资产的 60%，投资于可持续发展的上市公司的股票占全部股票市值的比例不低于 80%，现金类资产、债券资产及回购比例符合法律法规的有关规定。

3.2.3 过去五年基金每年净值增长率及其与同期业绩比较基准收益率的比较

中银持续增长股票型证券投资基金

过去五年基金净值增长率与业绩比较基准收益率的对比图



3.3 过去三年基金的利润分配情况

金额单位：人民币元

年度	每10份基金份额分红数	现金形式发放总额	再投资形式发放总额	年度利润分配合计	备注
2012	-	-	-	-	-
2011	0.800	457,030,801.26	491,485,764.55	948,516,565.81	-
2010	-	-	-	-	-
合计	0.800	457,030,801.26	491,485,764.55	948,516,565.81	-

§4 管理人报告

4.1 基金管理人及基金经理情况

4.1.1 基金管理人及其管理基金的经验

中银基金管理有限公司前身为中银国际基金管理有限公司，于 2004 年 8 月 12 日正式成立，由中银国际和美林投资管理合资组建（2006 年 9 月 29 日美林投资管理有限公司与贝莱德投资管理有限公司合并，合并后新公司名称为“贝莱德投资管理有限公司”）。2007 年 12 月 25 日，经中国证券监督管理委员会批复，同意中国银行股份有限公司直接控股中银基金。公司注册地为中国上海市，注册资本为一亿元人民币，其中中国银行拥有 83.5% 的股权，贝莱德投资管理拥有 16.5% 的股权。截至 2012 年 12 月 31 日，本管理人共管理二十三只开放式证券投资基金：中银中国精选混合型开放式证券投资基金、中银货币市场证券投资基金、中银持续增长股票型证券投资基金、中银收益混合型证券投资基金、中银动态策略股票型证券投资基金、中银稳健增利债券型证券投资基金、中银行业优选灵活配置混合型证券投资基金、中银中证 100 指数增强型证券投资基金、中银蓝筹精选灵活配置混合型证券投资基金、中银价值精选灵活配置混合型证券投资基金、中银稳健双利债券型证券投资基金、中银全球策略证券投资基金（FOF）、上证国有企业 100 交易型开放式指数证券投资基金、中银转债增强债券型证券投资基金、中银中小盘成长股票型证券投资基金、中银信用增利债券型证券投资基金、中银沪深 300 等权重指数证券投资基金（LOF）、中银主题策略股票型证券投资基金、中银保本混合型证券投资基金、中银理财 14 天债券型证券投资基金、中银理财 60 天债券型发起式证券投资基金、中银纯债债券型证券投资基金及中银理财 7 天债券型证券投资基金，同时管理着多个特定客户资产管理投资组合。

4.1.2 基金经理（或基金经理小组）及基金经理助理的简介

姓名	职务	任本基金的基金经理（助理）期限		证券从业年限	说明
		任职日期	离任日		

			期		
孙庆瑞	本基金的基金经理、中银中国基金基金经理、中银蓝筹基金基金经理、公司权益投资部总经理	2011-09-26	-	11	中银基金管理有限公司权益投资部总经理，副总裁(VP)，管理学硕士。曾任长盛基金管理有限公司全国社保组合债券基金经理、基金经理助理、债券研究员，联合证券股份有限公司债券研究员。2006 年加入中银基金管理有限公司，2006 年 7 月至 2010 年 5 月任中银货币基金经理，2006 年 10 月至 2008 年 4 月任中银收益基金经理，2007 年 8 月至今任中银中国基金基金经理，2010 年 2 月至今任中银蓝筹基金基金经理，2011 年 9 月至今任中银增长基金基金经理。具有 11 年证券从业年限。具备基金从业资格。
张琦	本基金的基金经理、中银优选基金基金经理	2010-07-08	-	7	中银基金管理有限公司副总裁(VP)，经济学硕士。2005 年加入中银基金管理有限公司，先后担任研究员、中银增长基金基金经理助理等职。2010 年 7 月至今任中银增长基金基金经理，2011 年 9 月至今任中银优选基金基金经理。具有 7 年证券从业年限。具备基金从业资格。

注：1、首任基金经理的“任职日期”为基金合同生效日，非首任基金经理的“任职日期”为根据公司决定确定的聘任日期，基金经理的“离任日期”均为根据公司决定确定的解聘日期；

2、证券从业年限的计算标准及含义遵从《证券业从业人员资格管理办法》的相关规定。

4.2 管理人对报告期内本基金运作合规守信情况的说明

本报告期内，本基金管理人严格遵守《证券投资基金法》、中国证监会的有关规则和其他有关法律法规的规定，严格遵循本基金基金合同，本着诚实信用、勤勉尽责的原则管理和运用基金资产，在严格控制风险的基础上，为基金份额持有人谋求最大利益。本报告期内，本基金运作合法合规，无损害基金份额持有人利益的行为。

4.3 管理人对报告期内公平交易情况的专项说明

4.3.1 公平交易制度和控制方法

根据中国证监会颁布的《证券投资基金管理公司公平交易制度指导意见》，公司制定了《中银基金管理有限公司公平交易管理制度》，建立了《投资研究管理制度》及细则、《新股询价申购和参与公开增发管理制度》、《债券询价申购管理制度》、《集中交易管理制度》等公平交易相关制度体系，通过制度确保不同投资组合在投资管理活动中得到公平对待，严格防范不同投资组合之间进行利益输送。公司建立了投资决策委员会领导下的投资决策及授权制度，以科学规范的投资决策体系，采用集中交易管理加强交易执行环节的内部控制，通过工作制度、流程和技术手段保证公平交易原则的实现；通过建立层级完备的公司证券池及组合风格库，完善各类具体资产管理业务组织结构，规范各项业务之间的关系，在保证各投资组合既具有相对独立性的同时，确保其在获得投资信息、投资建议和实施投资决策方面享有公平的机会；通过对异常交易行为的实时监控、分析评估、监察稽核和信息披露确保公平交易过程和结果的有效监督。

4.3.2 公平交易制度的执行情况

本报告期内，本公司严格遵守法律法规关于公平交易的相关规定，确保本公司管理的不同投资组合在授权、研究分析、投资决策、交易执行、业绩评估等投资管理活动和环节得到公平对待。各投资组合均严格按照法律、法规和公司制度执行投资交易，本报告期内公司整体公平交易制度执行情况良好，未发现违背公平交易的相关情况。

本报告期内，本公司通过对公司管理的不同投资组合的整体收益率、分投资类别（股票、债券）的收益率差异进行分析，并对连续四个季度的不同时间窗下（日内、3日内、5日内）公司管理的不同投资组合同向交易的交易价差进行分析，对其进行了 95%置信区间，假设溢价率为 0 的 T 分布检验，结合该时间窗下组合互相之间的模拟输送金额、贡献度、交易占优比等指标综合判断是否存在不公平交易或利益输送的可能。结果表明，本报告期内公司对各投资组合公平对待，不存在利益输送的行为。

4.3.3 异常交易行为的专项说明

本报告期内，本基金未发现异常交易行为。

本报告期内，基金管理人未发生所有投资组合参与的交易所公开竞价同日反向交易成交较少的单边交易量超过该证券当日成交量的 5% 的情况。

4.4 管理人对报告期内基金的投资策略和业绩表现的说明

4.4.1 报告期内基金投资策略和运作分析

1.宏观经济分析

刚刚过去的 2012 年，是国内外经济从危机中艰难突围的一年。欧债危机系统性风险在年中达到顶峰后缓和，美国“财政悬崖”在年底化为“缓坡”。在欧美财政政策被迫紧缩的情况下，全球各主要货币当局持续放松货币政策以支撑经济摆脱困局。欧元区经济衰退趋缓，美国经济继续艰难复苏，新兴经济体经济逐步筑底。

从国内的经济情况来看，在“稳中求进”的经济工作重点下，积极的财政政策与愈发稳健的货币政策贯穿全年，经济增速与通胀水平在下半年缓慢筑底。具体来看，第一季度，季节性因素及小库存周期支撑经济显现出了“假复苏”的迹象，GDP 与工业增加值同比增速分别维持于 8.1% 及 12% 附近平台，制造业 PMI 指数更是持续回升至 53.0% 之上水平。第二季度，在需求未明显恢复、企业库存未明显下降的情况下，经济出现超预期下滑，GDP 与工业增加值同比增速分别降至 7.6% 及略高于 9.0% 水平；“稳增长”政策出台，货币政策进一步下调存款利率及存款准备金率，财政政策支撑基建投资增速见底，房地产销量开始明显增长。第三季度，货币政策进一步放松的空间与节奏受限，实体经济需求回暖也较为疲弱，经济增长继续寻底，GDP 与工业增加值同比增速回落至 7.4% 及 9.0% 附近水平；第四季度，政策放松的累积效应显现，加之出口增速的阶段性反弹，经济增速弱势企稳，GDP 与工业增加值同比增速小幅回升至 7.9% 与 10.0% 附近水平。通胀方面，上半年通胀水平在周期因素影响下确定性回落，随后由于实体经济需求疲弱，加之猪肉价格上涨周期启动乏力，CPI 同比增速在 7-11 月份反复震荡于 1.7%-2.0% 之间的低位，最终在天气及节日因素影响下反弹至 12 月份的 2.5% 水平。当前来看，稳定的政策环境有望延续，地产及汽车等下游需求继续恢复，经济短期内有望延续弱势回暖态势。

2.行情回顾

股票指数 2012 年呈现先抑后扬走势，并且后期的涨幅大于之前的跌幅，上证综指最终上涨 3.17%。从风格来看，大盘股大幅跑赢中小盘股。代表大盘股的上证 50 指数上涨 14.84%，而代表中小盘的中证 500 指数仅上涨 0.28%，沪深 300 指数上涨 7.55%。从行业来看，涨跌互现，涨幅最大的是券商和地产，分别上涨 36.33% 和 31.85%。跌幅最大的是电信服务和电气设备，分别下跌 30.68% 和 20.06%。

3.运作分析

2012 年，中银增长遵循自上而下的投资策略，不断优化结构，并精选可持续成长的个股。前三季度，在经济下行的周期中，中银增长在配置上回避周期性行业，并控制一定的仓位，一定程度上抵御了市场的下跌。在第四季度，尤其是指数创新低之后逐步提高仓位，积极配置业绩确定并且估值相对较低的行业和个股。

4.4.2 报告期内基金的业绩表现

截至 2012 年 12 月 31 日为止，本基金的单位净值为 0.6428 元，本基金的累计单位净值为 2.6496

元。年内本基金净值增长率为 9.02%，同期业绩基准增长率为 6.37%。

4.5 管理人对宏观经济、证券市场及行业走势的简要展望

展望 2013 年，全球经济在寻求复苏的道路上仍将面临不少阻碍。相比之下，美国经济内生动力恢复的现状较好，房地产市场新一轮的健康周期启动，而失业率的持续下降也对消费者信心形成较为有力的支撑，其货币刺激政策也将延续至经济或通胀明显回升之时，但财政紧缩政策将对经济复苏形成一定拖累；欧元区债务危机问题的根本解决方案仍是财政紧缩，由此引发的福利削减等措施将对消费者及企业信心形成持续拖累，欧元区经济难以明显回暖。

国内经济方面，积极的财政政策与稳健的货币政策有望为稳定经济增长营造较为有利的环境，地产及汽车等下游需求也正拉动经济的内生动力持续恢复，但考虑到工业企业产能依然过剩，加之管理层严控财政金融系统性风险的态度可能限制社会融资总量的增长，故经济回暖的持续性有待观察。通胀方面，食品价格受天气及节日因素影响自 2012 年 12 月份有所反弹，但较为疲弱的实体经济需求、较为稳定的货币环境及较为充裕的生猪存栏量使得中短期内通胀回升的压力并不明显，预计 1-2 月份的通胀水平将在基数因素影响下明显波动，随后进入周期性温和回升的通道。党的十八大、中央经济工作会议及央行四季度货币政策例会均表示保持政策的稳定性与延续性，政策仍将以稳为主。房价反弹、就业稳定、通胀回升及国际资本流动限制国内货币政策放松的力度，而适当扩大社会融资总规模、保持贷款适度增加及切实降低实体经济发展融资成本的目标要求货币政策延续放松周期，央行将继续实施稳健的货币政策，处理好稳增长、调结构、控通胀、防风险的关系。预计货币政策将主要依靠央行常态化的公开市场操作，准确、灵活地维持市场流动性；积极的财政政策将以结构性减税为主，同时配以适度的支出增长，以在支撑经济增长的同时，促进经济结构调整。

针对目前和未来的形势判断，本基金会采取相对积极的投资策略，精选行业和个股。投资策略：1) 维持本基金先导行业和消费成长行业的配置；2) 侧重个股选择，发挥研究团队优势，选择宏观调控中受益和业绩相对稳定估值合理的个股抵御市场风险；3) 积极关注政策变化，寻求周期股的阶段性机会。

作为基金管理者，我们将一如既往地依靠团队的努力和智慧，为投资人创造应有的回报。

4.6 管理人内部有关本基金的监察稽核工作情况

2012 年度，本基金管理人坚持一切从防范风险、保护基金份额持有人利益出发，致力于内控机制的完善，加强内部风险的控制与防范，确保各项法规和制度的落实，保证基金合同得到严格履行。公司法律合规部与稽核部按照制度，通过基金运作监控和内部审计等方法，独立地开展工作，发现问题

及时提出改进建议并督促业务部门进行整改。

本报告期内，本基金的监察稽核主要工作情况如下：

(1) 全面开展基金运作稽核工作，防范内幕交易，确保基金投资的独立性、公平性及合规性

主要措施有：严格执行集中交易制度，确保投资研究、决策和交易风险隔离；严格检查基金的投资决策、研究支持、交易过程是否符合规定的程序。通过以上措施，保证了投资遵循既定的投资决策程序与业务流程，保证了基金投资组合及个股投资符合比例控制的要求。

(2) 修订内部管理制度，完善投资业务流程

根据监管机关的规定，定期更新公司内部投资管理制度，不断加强内部流程控制，动态作出各项合规提示，防范投资风险。

通过以上工作的开展，在本报告期内，本基金运作过程中未发生违规关联交易、内幕交易，也不存在本基金管理人管理的各基金之间的违规交叉交易，基金运作整体合法合规。本基金管理人承诺将一如既往地本着诚实信用、勤勉尽责的原则管理和运用基金资产，不断提高合规与稽核工作的科学性和有效性，努力防范各种风险，为基金份额持有人谋求最大利益。

4.7 管理人对报告期内基金估值程序等事项的说明

4.7.1 有关参与估值流程各方及人员的职责分工、专业胜任能力和相关工作经历的描述

根据证监会的相关规定，本公司为建立健全、有效的估值政策和程序，经公司执行委员会批准，公司成立估值委员会，明确参与估值流程各方的人员分工和职责，由投资管理部、风险管理部、基金运营部、法律合规部和信息披露相关人员担任委员会委员。估值委员会委员具备应有的经验、专业胜任能力和独立性，分工明确，在上市公司研究和估值、基金投资、投资品种所属行业的专业研究、估值政策、估值流程和程序、基金的风险控制与绩效评估、会计政策与基金核算以及相关事项的合法合规性审核和监督等各个方面具备专业能力和丰富经验。估值委员会严格按照工作流程诚实守信、勤勉尽责地讨论和决策估值事项。日常估值项目由基金运营部严格按照新会计准则、证监会相关规定和基金合同关于估值的约定执行。当经济环境和证券市场发生重大变化时，针对特殊估值工作，按照以下工作流程进行：由公司估值委员会依据行业协会提供的估值模型和行业做法选定与当时市场经济环境相适应的估值模型并征求托管行、会计师事务所的相关意见，由交易部做出提示，风险管理部相关人员负责估值相关数值的处理和计算，待运营部人员复核后，将估值结果反馈基金经理，并提交公司估值委员会。基金运营部将收到的公司估值委员会确认的公允价值数据传至托管银行，并提示托管银行认真核查，并通知会计师事务所审核。公司按上述规定原则进行估值时，导致基金资产净值的变化在 0.25% 以上的，各方确认无误后，基金运营部可使用上述公允价值进行证券投资基金净值计算处理，与托

管行核对无误后产生当日估值结果，并将结果反馈至公司估值委员会，同时按流程对外公布。

4.7.2 基金经理参与或决定估值的程度

基金经理参与对估值问题的讨论，对估值结果提出反馈意见，但不介入基金日常估值业务。

4.7.3 本公司参与估值流程各方之间没有存在任何重大利益冲突。

4.7.4 定价服务机构按照商业合同约定提供定价服务。

4.8 管理人对报告期内基金利润分配情况的说明

本基金基金合同第十五部分基金的收益与分配相关约定：基金投资当期出现净亏损，则不进行收益分配；在符合有关基金分红条件的前提下，本基金每年收益分配次数最少一次，最多为六次，每次收益分配时，分配比例不低于当时可分配收益的 60%。本基金本报告期期末可供分配利润 -636,486,796.91 元，本基金份额净值低于面值。根据本基金基金合同第十五部分基金的收益与分配相关约定，无相关收益分配事项。

§ 5 托管人报告

5.1 报告期内本基金托管人遵规守信情况声明

2012 年，本基金托管人在对中银持续增长股票型证券投资基金的托管过程中，严格遵守《证券投资基金法》及其他法律法规和基金合同的有关规定，不存在任何损害基金份额持有人利益的行为，完全尽职尽责地履行了基金托管人应尽的义务。

5.2 托管人对报告期内本基金运作遵规守信、净值计算、利润分配等情况的说明

2012 年，中银持续增长股票型证券投资基金的管理人——中银基金管理有限公司在中银持续增长股票型证券投资基金的投资运作、基金资产净值计算、基金份额申购赎回价格计算、基金费用开支等问题上，不存在任何损害基金份额持有人利益的行为，在各重要方面的运作严格按照基金合同的规定进行。本报告期内，中银持续增长股票型证券投资基金未进行利润分配。

5.3 托管人对本年度报告中财务信息等内容的真实、准确和完整发表意见

本托管人依法对中银基金管理有限公司编制和披露的中银持续增长股票型证券投资基金 2012 年年度报告中财务指标、净值表现、利润分配情况、财务会计报告、投资组合报告等内容进行了核查，以

上内容真实、准确和完整。

二〇一三年三月二十六日

§ 6 审计报告

普华永道中天审字(2013)第 20476 号

中银持续增长股票型证券投资基金全体基金份额持有人：

我们审计了后附的中银持续增长股票型证券投资基金(以下简称“中银持续增长基金”)的财务报表，包括 2012 年 12 月 31 日的资产负债表、2012 年度的利润表和所有者权益(基金净值)变动表以及财务报表附注。

6.1 管理层对财务报表的责任

编制和公允列报财务报表是中银持续增长基金的基金管理人中银基金管理有限公司管理层的责任。这种责任包括：

(1)按照企业会计准则和中国证券监督管理委员会(以下简称“中国证监会”)发布的有关规定及允许的基金行业实务操作编制财务报表，并使其实现公允反映；

(2)设计、执行和维护必要的内部控制，以使财务报表不存在由于舞弊或错误导致的重大错报。

6.2 注册会计师的责任

我们的责任是在执行审计工作的基础上对财务报表发表审计意见。我们按照中国注册会计师审计准则的规定执行了审计工作。中国注册会计师审计准则要求我们遵守中国注册会计师职业道德守则，计划和执行审计工作以对财务报表是否不存在重大错报获取合理保证。

审计工作涉及实施审计程序，以获取有关财务报表金额和披露的审计证据。选择的审计程序取决于注册会计师的判断，包括对由于舞弊或错误导致的财务报表重大错报风险的评估。在进行风险评估时，注册会计师考虑与财务报表编制和公允列报相关的内部控制，以设计恰当的审计程序，但目的并非对内部控制的有效性发表意见。审计工作还包括评价管理层选用会计政策的恰当性和作出会计估计的合理性，以及评价财务报表的总体列报。

我们相信，我们获取的审计证据是充分、适当的，为发表审计意见提供了基础。

6.3 审计意见

我们认为，上述中银持续增长基金的财务报表在所有重大方面按照企业会计准则和在财务报表附注中所列示的中国证监会发布的有关规定及允许的基金行业实务操作编制，公允反映了中银持续增长基金 2012 年 12 月 31 日的财务状况以及 2012 年度的经营成果和基金净值变动情况。

普华永道中天会计师事务所有限公司 注册会计师 汪棣 刘颖

上海市浦东新区陆家嘴环路 1318 号

星展银行大厦 6 楼

2013-03-27

§ 7 年度财务报表

7.1 资产负债表

会计主体：中银持续增长股票型证券投资基金

报告截止日：2012 年 12 月 31 日

单位：人民币元

资产	附注号	本期末 2012年12月31日	上年度末 2011年12月31日
资产：			
银行存款	7.4.7.1	477,100,213.15	249,847,343.45
结算备付金		43,094,902.77	4,327,627.80
存出保证金		1,124,695.37	1,168,746.33
交易性金融资产	7.4.7.2	6,433,170,382.73	6,020,163,584.15
其中：股票投资		5,893,088,099.43	5,329,941,028.05
基金投资		-	-
债券投资		540,082,283.30	690,222,556.10
资产支持证券投资		-	-
衍生金融资产	7.4.7.3	-	-
买入返售金融资产	7.4.7.4	66,500,219.75	570,701,496.05
应收证券清算款		2,333,806.13	-
应收利息	7.4.7.5	9,710,650.02	10,217,259.39
应收股利		-	-
应收申购款		151,276.75	26,760,850.66
递延所得税资产		-	-
其他资产	7.4.7.6	-	-
资产总计		7,033,186,146.67	6,883,186,907.83

负债和所有者权益	附注号	本期末 2012年12月31日	上年度末 2011年12月31日
负 债:			
短期借款		-	-
交易性金融负债		-	-
衍生金融负债	7.4.7.3	-	-
卖出回购金融资产款		-	-
应付证券清算款		41,367,323.41	80,322,136.57
应付赎回款		4,275,515.78	28,592,185.72
应付管理人报酬		8,421,277.58	8,919,724.32
应付托管费		1,403,546.26	1,486,620.73
应付销售服务费		-	-
应付交易费用	7.4.7.7	1,604,729.38	2,662,800.86
应交税费		507,200.00	299,000.00
应付利息		-	-
应付利润		-	-
递延所得税负债		-	-
其他负债	7.4.7.8	1,620,489.78	1,408,312.34
负债合计		59,200,082.19	123,690,780.54
所有者权益:			
实收基金	7.4.7.9	4,262,835,381.04	4,504,103,882.85
未分配利润	7.4.7.10	2,711,150,683.44	2,255,392,244.44
所有者权益合计		6,973,986,064.48	6,759,496,127.29
负债和所有者权益总计		7,033,186,146.67	6,883,186,907.83

注：报告截止日 2012 年 12 月 31 日，基金份额净值 0.6428 元，基金份额总额 10,849,809,282.07 份。

7.2 利润表

会计主体：中银持续增长股票型证券投资基金

本报告期：2012 年 1 月 1 日至 2012 年 12 月 31 日

单位：人民币元

项 目	附注号	本期 2012年1月1日至2012年12 月31日	上年度可比期间 2011年1月1日至2011年12 月31日
一、收入		723,591,538.81	-2,180,860,445.75
1. 利息收入		52,732,449.60	28,589,338.48
其中：存款利息收入	7.4.7.11	2,838,787.71	3,026,996.77
债券利息收入		21,776,334.08	17,056,202.50
资产支持证券利息收入		-	-
买入返售金融资产收入		28,117,327.81	8,506,139.21
其他利息收入		-	-

2. 投资收益（损失以“-”填列）		-389,625,843.53	-545,437,163.02
其中：股票投资收益	7.4.7.12	-445,447,105.79	-614,310,577.34
基金投资收益		-	-
债券投资收益	7.4.7.13	4,228,842.57	4,981,460.62
资产支持证券投资收益		-	-
衍生工具收益	7.4.7.14	-	-
股利收益	7.4.7.15	51,592,419.69	63,891,953.70
3. 公允价值变动收益（损失以“-”号填列）	7.4.7.16	1,060,388,142.27	-1,664,316,365.12
4. 汇兑收益（损失以“-”号填列）		-	-
5. 其他收入（损失以“-”号填列）	7.4.7.17	96,790.47	303,743.91
减：二、费用		130,670,889.28	175,216,759.69
1. 管理人报酬		103,087,791.57	125,892,688.70
2. 托管费		17,181,298.62	20,982,114.79
3. 销售服务费		-	-
4. 交易费用	7.4.7.18	9,774,320.73	27,000,147.51
5. 利息支出		-	714,216.48
其中：卖出回购金融资产支出		-	714,216.48
6. 其他费用	7.4.7.19	627,478.36	627,592.21
三、利润总额（亏损总额以“-”号填列）		592,920,649.53	-2,356,077,205.44
减：所得税费用		-	-
四、净利润（净亏损以“-”号填列）		592,920,649.53	-2,356,077,205.44

7.3 所有者权益（基金净值）变动表

会计主体：中银持续增长股票型证券投资基金

本报告期：2012 年 1 月 1 日至 2012 年 12 月 31 日

单位：人民币元

项目	本期 2012年1月1日至2012年12月31日		
	实收基金	未分配利润	所有者权益合计
一、期初所有者权益（基金净值）	4,504,103,882.85	2,255,392,244.44	6,759,496,127.29
二、本期经营活动产生的基金净值变动数（本期利润）	-	592,920,649.53	592,920,649.53
三、本期基金份额交易产生的基金净值变动数（净值减少以“-”号填列）	-241,268,501.81	-137,162,210.53	-378,430,712.34
其中：1. 基金申购款	105,803,273.48	60,579,532.81	166,382,806.29

2. 基金赎回款	-347,071,775.29	-197,741,743.34	-544,813,518.63
四、本期向基金份额持有人分配利润产生的基金净值变动(净值减少以“-”号填列)	-	-	-
五、期末所有者权益(基金净值)	4,262,835,381.04	2,711,150,683.44	6,973,986,064.48
项目	上年度可比期间 2011年1月1日至2011年12月31日		
	实收基金	未分配利润	所有者权益合计
一、期初所有者权益(基金净值)	4,672,550,189.90	5,701,135,839.60	10,373,686,029.50
二、本期经营活动产生的基金净值变动数(本期利润)	-	-2,356,077,205.44	-2,356,077,205.44
三、本期基金份额交易产生的基金净值变动数(净值减少以“-”号填列)	-168,446,307.05	-141,149,823.91	-309,596,130.96
其中：1. 基金申购款	389,844,817.39	345,467,105.45	735,311,922.84
2. 基金赎回款	-558,291,124.44	-486,616,929.36	-1,044,908,053.80
四、本期向基金份额持有人分配利润产生的基金净值变动(净值减少以“-”号填列)	-	-948,516,565.81	-948,516,565.81
五、期末所有者权益(基金净值)	4,504,103,882.85	2,255,392,244.44	6,759,496,127.29

报表附注为财务报表的组成部分。

本报告 7.1 至 7.4 财务报表由下列负责人签署：

基金管理公司负责人：李道滨，主管会计工作负责人：乔炳亚，会计机构负责人：乐妮

7.4 报表附注

7.4.1 基金基本情况

中银持续增长股票型证券投资基金(原名为中银国际持续增长股票型证券投资基金，以下简称“本基金”)经中国证券监督管理委员会(以下简称“中国证监会”)证监基金字[2005]第 197 号《关于同意中银国际持续增长股票型证券投资基金募集的批复》核准，由中银基金管理有限公司(原名为中银国际基金管理有限公司)依照《中华人民共和国证券投资基金法》和《中银国际持续增长股票型证券投资基金基金合同》负责公开募集。本基金为契约型开放式证券投资基金，存续期限不定，首次设立募集不包括认购资金利息共募集人民币 2,457,954,759.56 元，业经普华永道中天会计师事务所有限公司普华永道中天验字(2006)第 17 号验资报告予以验证。经向中国证监会备案，《中银国际持续增长股票型证券投资基金基金合同》于 2006 年 3 月 17 日正式生效，基金合同生效日的基金份额总额为 2,458,895,662.35 份，其中认购资金利息折合 940,902.79 份基金份额。本基金的基金管理人为中银基金管理有限公司，基金托管人为中国工商银行股份有限公司。

根据《中银持续增长股票型证券投资基金招募说明书》和《中银国际持续增长股票型证券投资基金开展基金份额拆分及持续销售活动的公告》的有关规定，本基金于 2007 年 7 月 27 日进行了基金份额拆分，拆分比例为 1: 2.545214074，并于 2007 年 7 月 27 日进行了变更登记。

根据本基金的基金管理人于 2008 年 2 月 27 日发布的《中银基金管理有限公司关于变更旗下基金名称的公告》的有关规定，本基金正式更名为中银持续增长股票型证券投资基金，其基金合同相应更名为《中银持续增长股票型证券投资基金基金合同》，本次变更不影响本基金已签署的全部法律文件的效力及其履行。

根据《中华人民共和国证券投资基金法》和《中银持续增长股票型证券投资基金基金合同》的有关规定，本基金的投资范围为具有良好流动性的金融工具，包括国内依法公开发行、上市的股票、债券及中国证监会允许基金投资的其他金融工具。主要投资对象为有增长前景且具备可持续性潜力的股票。投资组合中股票资产投资比例不低于基金净资产的 60%；现金类资产、债券资产及回购比例符合法律法规的有关规定。本基金的业绩比较基准为：MSCI 中国 A 股指数×85% + 上证国债指数×15%。

本财务报表由本基金的基金管理人中银基金管理有限公司于 2013 年 3 月 29 日批准报出。

7.4.2 会计报表的编制基础

本基金的财务报表按照财政部于 2006 年 2 月 15 日颁布的《企业会计准则—基本准则》和 38 项具体会计准则、其后颁布的企业会计准则应用指南、企业会计准则解释以及其他相关规定(以下合称“企业会计准则”)、中国证监会颁布的《证券投资基金信息披露 XBRL 模板第 3 号<年度报告和半年度报告>》、中国证券投资基金业协会颁布的《证券投资基金会计核算业务指引》、《中银持续增长股票型证券投资基金 基金合同》和在财务报表附注 7.4.4 所列示的中国证监会发布的有关规定及允许的基金行业实务操作编制。

7.4.3 遵循企业会计准则及其他有关规定的声明

本基金 2012 年度财务报表符合企业会计准则的要求，真实、完整地反映了本基金 2012 年 12 月 31 日的财务状况以及 2012 年度的经营成果和基金净值变动情况等有关信息。

7.4.4 重要会计政策和会计估计

7.4.4.1 会计年度

本基金会计年度为公历 1 月 1 日起至 12 月 31 日止。

7.4.4.2 记账本位币

本基金的记账本位币为人民币。

7.4.4.3 金融资产和金融负债的分类

(1) 金融资产的分类

金融资产于初始确认时分类为：以公允价值计量且其变动计入当期损益的金融资产、应收款项、可供出售金融资产及持有至到期投资。金融资产的分类取决于本基金对金融资产的持有意图和持有能力。本基金现无金融资产分类为可供出售金融资产及持有至到期投资。

本基金目前以交易目的持有的股票投资和债券投资分类为以公允价值计量且其变动计入当期损益的金融资产。以公允价值计量且其公允价值变动计入损益的金融资产在资产负债表中以交易性金融资产列示。

本基金持有的其他金融资产分类为应收款项，包括银行存款、买入返售金融资产和其他各类应收款项等。应收款项是指在活跃市场中没有报价、回收金额固定或可确定的非衍生金融资产。

(2) 金融负债的分类

金融负债于初始确认时分类为：以公允价值计量且其变动计入当期损益的金融负债及其他金融负债。本基金目前暂无金融负债分类为以公允价值计量且其变动计入当期损益的金融负债。本基金持有的其他金融负债包括卖出回购金融资产款和其他各类应付款项等。

7.4.4.4 金融资产和金融负债的初始确认、后续计量和终止确认

金融资产或金融负债于本基金成为金融工具合同的一方时，按公允价值在资产负债表内确认。以公允价值计量且其变动计入当期损益的金融资产，取得时发生的相关交易费用计入当期损益；对于支付的价款中包含的债券起息日或上次除息日至购买日止的利息，单独确认为应收项目。应收款项和其他金融负债的相关交易费用计入初始确认金额。

对于以公允价值计量且其变动计入当期损益的金融资产，按照公允价值进行后续计量；对于应收款项和其他金融负债采用实际利率法，以摊余成本进行后续计量。

金融资产满足下列条件之一的，予以终止确认：(1) 收取该金融资产现金流量的合同权利终止；(2) 该金融资产已转移，且本基金将金融资产所有权上几乎所有的风险和报酬转移给转入方；或者(3) 该金融资产已转移，虽然本基金既没有转移也没有保留金融资产所有权上几乎所有的风险和报酬，但是放弃了对该金融资产控制。

金融资产终止确认时，其账面价值与收到的对价的差额，计入当期损益。

当金融负债的现时义务全部或部分已经解除时，终止确认该金融负债或义务已解除的部分。终止确认部分的账面价值与支付的对价之间的差额，计入当期损益。

7.4.4.5 金融资产和金融负债的估值原则

本基金持有的股票投资和债券投资按如下原则确定公允价值并进行估值：

(1) 存在活跃市场的金融工具按其估值日的市场交易价格确定公允价值；估值日无交易，但最近交易日后经济环境未发生重大变化且证券发行机构未发生影响证券价格的重大事件的，按最近交易日

的市场交易价格确定公允价值。

(2) 存在活跃市场的金融工具，如估值日无交易且最近交易日后经济环境发生了重大变化，参考类似投资品种的现行市价及重大变化等因素，调整最近交易市价以确定公允价值。

(3) 当金融工具不存在活跃市场，采用市场参与者普遍认同且被以往市场实际交易价格验证具有可靠性的估值技术确定公允价值。估值技术包括参考熟悉情况并自愿交易的各方最近进行的市场交易中使用的价格、参照实质上相同的其他金融工具的当前公允价值、现金流量折现法和期权定价模型等。采用估值技术时，尽可能最大程度使用市场参数，减少使用与本基金特定相关的参数。

7.4.4.6 金融资产和金融负债的抵销

本基金持有的资产和承担的负债基本为金融资产和金融负债。当本基金依法 1) 具有抵销已确认金额的法定权利且该种法定权利现在是可执行的；且 2) 交易双方准备按净额结算时，金融资产与金融负债按抵销后的净额在资产负债表中列示。

7.4.4.7 实收基金

实收基金为对外发行基金份额所募集的总金额在扣除损益平准金分摊部分后的余额。由于基金份额拆分引起的实收基金份额变动于基金份额拆分日根据拆分前的基金份额数及确定的拆分比例计算认列。由于申购和赎回引起的实收基金变动分别于基金申购确认日及基金赎回确认日认列。上述申购和赎回分别包括基金转换所引起的转入基金的实收基金增加和转出基金的实收基金减少。

7.4.4.8 损益平准金

损益平准金包括已实现平准金和未实现平准金。已实现平准金指在申购或赎回基金份额时，申购或赎回款项中包含的按累计未分配的已实现损益占基金净值比例计算的金额。未实现平准金指在申购或赎回基金份额时，申购或赎回款项中包含的按累计未实现损益占基金净值比例计算的金额。损益平准金于基金申购确认日或基金赎回确认日认列，并于期末全额转入未分配利润/(累计亏损)。

7.4.4.9 收入/(损失)的确认和计量

股票投资在持有期间应取得的现金股利扣除由上市公司代扣代缴的个人所得税后的净额确认为投资收益。债券投资在持有期间应取得的按票面利率或者发行价计算的利息扣除在适用情况下由债券发行企业代扣代缴的个人所得税后的净额确认为利息收入。

以公允价值计量且其变动计入当期损益的金融资产在持有期间的公允价值变动确认为公允价值变动损益；于处置时，其公允价值与初始确认金额之间的差额确认为投资收益，其中包括从公允价值变动损益结转的公允价值累计变动额。

应收款项在持有期间确认的利息收入按实际利率法计算，实际利率法与直线法差异较小的则按直线法计算。

7.4.4.10 费用的确认和计量

本基金的管理人报酬和托管费在费用涵盖期间按基金合同约定的费率和计算方法逐日确认。

其他金融负债在持有期间确认的利息支出按实际利率法计算，实际利率法与直线法差异较小的则按直线法计算。

7.4.4.11 基金的收益分配政策

每一基金份额享有同等分配权。本基金收益以现金形式分配，但基金份额持有人可选择现金红利或将现金红利按分红除权日的基金份额净值自动转为基金份额进行再投资。若期末未分配利润中的未实现部分为正数，包括基金经营活动产生的未实现损益以及基金份额交易产生的未实现平准金等，则期末可供分配利润的金额为期末未分配利润中的已实现部分；若期末未分配利润的未实现部分为负数，则期末可供分配利润的金额为期末未分配利润，即已实现部分相抵未实现部分后的余额。

经宣告的拟分配基金收益于分红除权日从所有者权益转出。

7.4.4.12 分部报告

本基金以内部组织结构、管理要求、内部报告制度为依据确定经营分部，以经营分部为基础确定报告分部并披露分部信息。经营分部是指本基金内同时满足下列条件的组成部分：(1) 该组成部分能够在日常活动中产生收入、发生费用；(2) 本基金的基金管理人能够定期评价该组成部分的经营成果，以决定向其配置资源、评价其业绩；(3) 本基金能够取得该组成部分的财务状况、经营成果和现金流量等有关会计信息。如果两个或多个经营分部具有相似的经济特征，并且满足一定条件的，则合并为一个经营分部。

本基金目前以一个单一的经营分部运作，不需要披露分部信息。

7.4.4.13 其他重要的会计政策和会计估计

根据本基金的估值原则和中国证监会允许的基金行业估值实务操作，本基金确定以下类别股票投资和债券投资的公允价值时采用的估值方法及其关键假设如下：

(1) 对于证券交易所上市的股票，若出现重大事项停牌或交易不活跃(包括涨跌停时的交易不活跃)等情况，本基金根据中国证监会公告[2008]38号《关于进一步规范证券投资基金估值业务的指导意见》，根据具体情况采用《中国证券业协会基金估值工作小组关于停牌股票估值的参考方法》提供的指数收益法、市盈率估值技术进行估值。

(2) 在银行间同业市场交易的债券品种，根据中国证监会证监会计字[2007]21号《关于证券投资基金执行<企业会计准则>估值业务及份额净值计价有关事项的通知》采用估值技术确定公允价值。本基金持有的银行间同业市场债券按现金流量折现法估值，具体估值模型、参数及结果由中央国债登记结算有限责任公司独立提供。

7.4.5 会计政策和会计估计变更以及差错更正的说明

7.4.5.1 会计政策变更的说明

本基金本报告期未发生会计政策变更。

7.4.5.2 会计估计变更的说明

本基金本报告期未发生会计估计变更。

7.4.5.3 差错更正的说明

本基金在本报告期间没有需作说明的会计差错更正。

7.4.6 税项

根据财政部、国家税务总局财税[2002]128号《关于开放式证券投资基金有关税收问题的通知》、财税[2005]102号《关于股息红利个人所得税有关政策的通知》、财税[2005]107号《关于股息红利有关个人所得税政策的补充通知》、财税[2008]1号《关于企业所得税若干优惠政策的通知》及其他相关财税法规和实务操作，主要税项列示如下：

- (1) 以发行基金方式募集资金不属于营业税征收范围，不征收营业税。
- (2) 对基金从证券市场中取得的收入，包括买卖股票、债券的差价收入，股权的股息、红利收入，债券的利息收入及其他收入，暂不征收企业所得税。
- (3) 对基金取得的企业债券利息收入，由发行债券的企业在向基金支付利息时代扣代缴 20% 的个人所得税。对基金取得的股票的股息、红利收入，由上市公司在向基金派发股息、红利时暂减按 50% 计入个人应纳税所得额，依照现行税法规定即 20% 代扣代缴个人所得税。
- (4) 基金卖出股票按 0.1% 的税率缴纳股票交易印花税，买入股票不征收股票交易印花税。

7.4.7 重要财务报表项目的说明

7.4.7.1 银行存款

单位：人民币元

项目	本期末 2012 年 12 月 31 日	上年度末 2011 年 12 月 31 日
活期存款	477,100,213.15	249,847,343.45
定期存款	-	-
其他存款	-	-
合计	477,100,213.15	249,847,343.45

7.4.7.2 交易性金融资产

单位：人民币元

项目	本期末 2012 年 12 月 31 日

		成本	公允价值	公允价值变动
股票		5,119,167,268.79	5,893,088,099.43	773,920,830.64
债券	交易所市场	57,255,000.00	61,918,283.30	4,663,283.30
	银行间市场	477,623,010.62	478,164,000.00	540,989.38
	合计	534,878,010.62	540,082,283.30	5,204,272.68
资产支持证券		-	-	-
基金		-	-	-
其他		-	-	-
合计		5,654,045,279.41	6,433,170,382.73	779,125,103.32
项目		上年度末 2011年12月31日		
		成本	公允价值	公允价值变动
股票		5,617,342,423.10	5,329,941,028.05	-287,401,395.05
债券	交易所市场	48,069,000.00	49,205,556.10	1,136,556.10
	银行间市场	636,015,200.00	641,017,000.00	5,001,800.00
	合计	684,084,200.00	690,222,556.10	6,138,356.10
资产支持证券		-	-	-
基金		-	-	-
其他		-	-	-
合计		6,301,426,623.10	6,020,163,584.15	-281,263,038.95

7.4.7.3 衍生金融资产/负债

无余额。

7.4.7.4 买入返售金融资产

7.4.7.4.1 各项买入返售金融资产期末余额

单位：人民币元

项目	本期末 2012年12月31日	
	账面余额	其中：买断式逆回购
交易所买入返售证券	-	-
银行间买入返售证券	66,500,219.75	-
合计	66,500,219.75	-
项目	上年度末 2011年12月31日	
	账面余额	其中：买断式逆回购
交易所买入返售证券	-	-
银行间买入返售证券	570,701,496.05	-
合计	570,701,496.05	-

7.4.7.4.2 期末买断式逆回购交易中取得的债券

无余额。

7.4.7.5 应收利息

单位：人民币元

项目	本期末 2012年12月31日	上年度末 2011年12月31日
应收活期存款利息	120,113.40	92,359.54
应收定期存款利息	-	-
应收其他存款利息	-	-
应收结算备付金利息	19,392.70	1,947.40
应收债券利息	9,541,390.04	9,587,180.82
应收买入返售证券利息	29,753.88	535,771.63
应收申购款利息	-	-
其他	-	-
合计	9,710,650.02	10,217,259.39

7.4.7.6 其他资产

无余额。

7.4.7.7 应付交易费用

单位：人民币元

项目	本期末 2012年12月31日	上年度末 2011年12月31日
交易所市场应付交易费用	1,598,597.44	2,660,630.21
银行间市场应付交易费用	6,131.94	2,170.65
合计	1,604,729.38	2,662,800.86

7.4.7.8 其他负债

单位：人民币元

项目	本期末 2012年12月31日	上年度末 2011年12月31日
应付券商交易单元保证金	1,250,000.00	1,250,000.00
应付赎回费	4,382.28	1,252.49
预提费用	366,000.00	157,000.00
应付转换费	47.65	-
其他	59.85	59.85
合计	1,620,489.78	1,408,312.34

7.4.7.9 实收基金

金额单位：人民币元

项目	本期 2012年1月1日至2012年12月31日	
	基金份额（份）	账面金额
上年度末	11,463,892,958.61	4,504,103,882.85

本期申购	269,293,278.06	105,803,273.48
本期赎回（以“-”号填列）	-883,376,954.60	-347,071,775.29
本期末	10,849,809,282.07	4,262,835,381.04

注：申购含转换入份额，赎回含转换出份额。

7.4.7.10 未分配利润

单位：人民币元

项目	已实现部分	未实现部分	未分配利润合计
上年度末	-197,939,276.34	2,453,331,520.78	2,255,392,244.44
本期利润	-467,467,492.74	1,060,388,142.27	592,920,649.53
本期基金份额交易产生的变动数	28,919,972.17	-166,082,182.70	-137,162,210.53
其中：基金申购款	-12,125,856.53	72,705,389.34	60,579,532.81
基金赎回款	41,045,828.70	-238,787,572.04	-197,741,743.34
本期已分配利润	-	-	-
本期末	-636,486,796.91	3,347,637,480.35	2,711,150,683.44

7.4.7.11 存款利息收入

单位：人民币元

项目	本期	上年度可比期间
	2012年1月1日至2012年12月31日	2011年1月1日至2011年12月31日
活期存款利息收入	2,336,399.48	2,832,890.05
定期存款利息收入	-	-
其他存款利息收入	-	-
结算备付金利息收入	497,889.90	193,348.04
其他	4,498.33	758.68
合计	2,838,787.71	3,026,996.77

7.4.7.12 股票投资收益

单位：人民币元

项目	本期	上年度可比期间
	2012年1月1日至2012年12月31日	2011年1月1日至2011年12月31日
卖出股票成交总额	3,247,089,426.81	9,509,692,113.04
减：卖出股票成本总额	3,692,536,532.60	10,124,002,690.38
买卖股票差价收入	-445,447,105.79	-614,310,577.34

7.4.7.13 债券投资收益

单位：人民币元

项目	本期	上年度可比期间
	2012年1月1日至2012年12月31日	2011年1月1日至2011年12月31日
卖出债券（债转股及债券到期兑付）成交总额	829,051,393.14	1,176,874,403.12

减：卖出债券（债转股及债券到期兑付）成本总额	805,976,798.63	1,156,260,234.25
减：应收利息总额	18,845,751.94	15,632,708.25
债券投资收益	4,228,842.57	4,981,460.62

7.4.7.14 衍生工具收益

7.4.7.14.1 衍生工具收益——买卖权证差价收入

无。

7.4.7.15 股利收益

单位：人民币元

项目	本期 2012年1月1日至2012年12月31日	上年度可比期间 2011年1月1日至2011年12月31日
股票投资产生的股利收益	51,592,419.69	63,891,953.70
基金投资产生的股利收益	-	-
合计	51,592,419.69	63,891,953.70

7.4.7.16 公允价值变动收益

单位：人民币元

项目名称	本期 2012年1月1日至2012年12月31日	上年度可比期间 2011年1月1日至2011年12月31日
1. 交易性金融资产	1,060,388,142.27	-1,664,316,365.12
——股票投资	1,061,322,225.69	-1,667,738,499.12
——债券投资	-934,083.42	3,422,134.00
——资产支持证券投资	-	-
——基金投资	-	-
2. 衍生工具	-	-
——权证投资	-	-
3. 其他	-	-
合计	1,060,388,142.27	-1,664,316,365.12

7.4.7.17 其他收入

单位：人民币元

项目	本期 2012年1月1日至2012年12月31日	上年度可比期间 2011年1月1日至2011年12月31日
基金赎回费收入	94,032.27	298,196.95
基金转换费收入	2,758.20	5,546.96
合计	96,790.47	303,743.91

注：1. 本基金场内的赎回费率为 0.5%，场外的赎回费率按持有期间递减，赎回费总额的 25% 归入基金资产。

2. 本基金的转换费由申购补差费和转出基金的赎回费两部分构成，其中转出基金的赎回费的 25%

归入转出基金的基金资产。

7.4.7.18 交易费用

单位：人民币元

项目	本期 2012年1月1日至2012年12月31日	上年度可比期间 2011年1月1日至2011年12月31日
交易所市场交易费用	9,770,695.73	26,996,272.51
银行间市场交易费用	3,625.00	3,875.00
合计	9,774,320.73	27,000,147.51

7.4.7.19 其他费用

单位：人民币元

项目	本期 2012年1月1日至2012年12月31日	上年度可比期间 2011年1月1日至2011年12月31日
审计费用	157,000.00	157,000.00
信息披露费	420,000.00	440,000.00
债券托管账户维护费	31,500.00	18,000.00
其他	400.00	-
银行划款手续费	18,578.36	12,592.21
合计	627,478.36	627,592.21

7.4.8 或有事项、资产负债表日后事项的说明

7.4.8.1 或有事项

截至资产负债表日，本基金并无须作披露的或有事项。

7.4.8.2 资产负债表日后事项

财政部、国家税务总局、中国证监会于 2012 年 11 月 16 日联合发布财税[2012]85 号《关于实施上市公司股息红利差别化个人所得税政策有关问题的通知》(以下简称“通知”), 要求个人从公开发行和转让市场取得的上市公司股票, 持股期限在 1 个月以内(含 1 个月)的, 其股息红利所得全额计入应纳税所得额; 持股期限在 1 个月以上至 1 年(含 1 年)的, 暂减按 50% 计入应纳税所得额; 持股期限超过 1 年的, 暂减按 25% 计入应纳税所得额。上述所得统一适用 20% 的税率计征个人所得税。证券投资基金从上市公司取得的股息红利所得, 按照本通知的规定计征个人所得税。通知自 2013 年 1 月 1 日起施行。

7.4.9 关联方关系

关联方名称	与本基金的关系
中银基金管理有限公司	基金管理人、基金销售机构
中国工商银行股份有限公司 (“中国工商银行”)	基金托管人、基金销售机构
中国银行股份有限公司 (“中国银行”)	基金管理人的股东、基金销售机构
中银国际证券有限责任公司 (“中银证券”)	受中国银行重大影响、基金销售机构
贝莱德投资管理 (英国) 有限公司	基金管理人的股东

注：下述关联交易均在正常业务范围内按一般商业条款订立。

7.4.10 本报告期及上年度可比期间的关联方交易

7.4.10.1 通过关联方交易单元进行的交易

7.4.10.1.1 股票交易

金额单位：人民币元

关联方名称	本期 2012年1月1日至2012年12月31日		上年度可比期间 2011年1月1日至2011年12月31日	
	成交金额	占当期股票 成交总额的 比例	成交金额	占当期股票 成交总额的 比例
中银证券	1,449,907,253.50	22.77%	1,828,663,658.04	10.77%

7.4.10.1.2 权证交易

无。

7.4.10.1.3 应支付关联方的佣金

金额单位：人民币元

关联方名称	本期 2012年1月1日至2012年12月31日			
	当期 佣金	占当期佣金总 量的比例	期末应付佣金余额	占期末应付佣金 总额的比例
中银证券	1,248,865.51	22.75%	381,401.54	23.86%
关联方名称	上年度可比期间 2011年1月1日至2011年12月31日			
	当期 佣金	占当期佣金总 量的比例	期末应付佣金余额	占期末应付佣金 总额的比例
中银证券	1,526,547.52	10.70%	512,752.18	19.27%

注：1. 上述佣金参考市场价格经本基金的基金管理人与对方协商确定，以扣除由中国证券登记结算有限责任公司收取的证管费和经手费的净额列示。

2. 该类佣金协议的服务范围还包括佣金收取方为本基金提供的证券投资研究成果和市场信息服务等。

7.4.10.2 关联方报酬

7.4.10.2.1 基金管理费

单位：人民币元

项目	本期 2012年1月1日至 2012年12月31日	上年度可比期间 2011年1月1日至 2011年12月31日

当期发生的基金应支付的管理费	103,087,791.57	125,892,688.70
其中：支付销售机构的客户维护费	16,880,371.87	20,607,619.87

注：支付基金管理人中银基金管理有限公司的管理人报酬按前一日基金资产净值 1.50% 的年费率计提，逐日累计至每月月底，按月支付。

其计算公式为：日管理人报酬 = 前一日基金资产净值 × 1.50% / 当年天数。

7.4.10.2 基金托管费

单位：人民币元

项目	本期 2012年1月1日至 2012年12月31日	上年度可比期间 2011年1月1日至 2011年12月31日
当期发生的基金应支付的托管费	17,181,298.62	20,982,114.79

注：支付基金托管人中国工商银行的托管费按前一日基金资产净值 0.25% 的年费率计提，逐日累计至每月月底，按月支付。

其计算公式为：日托管费 = 前一日基金资产净值 × 0.25% / 当年天数。

7.4.10.3 与关联方进行银行间同业市场的债券(含回购)交易

无。

7.4.10.4 各关联方投资本基金的情况

7.4.10.4.1 报告期内基金管理人运用固有资金投资本基金的情况

无。

7.4.10.4.2 报告期末除基金管理人之外的其他关联方投资本基金的情况

无。

7.4.10.5 由关联方保管的银行存款余额及当期产生的利息收入

单位：人民币元

关联方名称	本期 2012年1月1日至2012年12月31日		上年度可比期间 2011年1月1日至2011年12月31日	
	期末余额	当期利息收入	期末余额	当期利息收入
中国工商银行	477,100,213.15	2,336,399.48	249,847,343.45	2,832,890.05

注：本基金的银行存款由基金托管人中国工商银行保管，按银行同业利率计息。

7.4.10.6 本基金在承销期内参与关联方承销证券的情况

金额单位：人民币元

本期 2012 年 1 月 1 日至 2012 年 12 月 31 日					
关联方名称	证券代码	证券名称	发行方式	基金在承销期内买入	
				数量（单位：股/张）	总金额
中银证券	603993	洛阳钼业	网上新股中签	1,000	3,000.00
中银证券	601965	中国汽研	网下新股中签	2,945,394	24,152,230.80
上年度可比期间 2011 年 1 月 1 日至 2011 年 12 月 31 日					
关联方名称	证券代码	证券名称	发行方式	基金在承销期内买入	
				数量（单位：股/张）	总金额
-	-	-	-	-	-

7.4.10.7 其他关联交易事项的说明

本基金本报告期及上年度可比期间没有需作说明的其他关联交易事项。

7.4.11 利润分配情况

无。

7.4.12 期末（2012 年 12 月 31 日）本基金持有的流通受限证券**7.4.12.1 因认购新发/增发证券而于期末持有的流通受限证券**

无。

7.4.12.2 期末持有的暂时停牌等流通受限股票

金额单位：人民币元

股票代码	股票名称	停牌日期	停牌原因	期末 估值单价	复牌日期	复牌 开盘单价	数量（股）	期末 成本总额	期末 估值总额	备注
000002	万科A	2012-12-26	重大事项	10.12	2013-01-21	11.13	25,012,167	201,203,467.81	253,123,130.04	-

注：本基金截至 2012 年 12 月 31 日止持有以上因公布的重大事项可能产生重大影响而被暂时停牌的股票，该类股票将在所公布事项的重大影响消除后，经交易所批准复牌。

7.4.12.3 期末债券正回购交易中作为抵押的债券**7.4.12.3.1 银行间市场债券正回购**

无。

7.4.12.3.2 交易所市场债券正回购

无。

7.4.13 金融工具风险及管理**7.4.13.1 风险管理政策和组织架构**

本基金在日常经营活动中面临的相关的风险主要包括信用风险、流动性风险及市场风险。本基金

的基金管理人从事风险管理的主要目标是争取将相对风险控制在限定的范围之内，使本基金在风险和收益之间取得最佳的平衡以实现“风险和收益相匹配”的风险收益目标。

本基金的基金管理人奉行全面风险管理体系的建设，建立了包括风险管理委员会、风险控制委员会、督察长、风险管理部、法律合规部、稽核部和相关业务部门构成的多级风险管理架构体系。本基金的基金管理人在董事会下设立风险管理委员会，负责制定风险管理的宏观政策，审议通过风险控制的总体措施等；在管理层层面设立风险控制委员会，讨论和制定公司日常经营过程中风险防范和控制措施；在业务操作层面风险管理职责主要由风险管理部负责，协调并与各部门合作完成运作风险管理以及进行投资风险分析与绩效评估。风险管理部对公司执行总裁负责，并由督察长分管。

本基金的基金管理人对于金融工具的风险管理方法主要是通过定性分析和定量分析的方法去估测各种风险产生的可能损失。从定性分析的角度出发，判断风险损失的严重程度和出现同类风险损失的频度。而从定量分析的角度出发，根据本基金的投资目标，结合基金资产所运用金融工具特征通过特定的风险量化指标、模型，日常的量化报告，确定风险损失的限度和相应置信程度，及时可靠地对各种风险进行监督、检查和评估，并通过相应决策，将风险控制在可承受的范围内。

7.4.13.2 信用风险

信用风险是指基金在交易过程中因交易对手未履行合约责任，或者基金所投资证券之发行人出现违约、拒绝支付到期本息等情况，导致基金资产损失和收益变化的风险。

本基金的基金管理人在交易前对交易对手的资信状况进行了充分的评估。本基金的银行存款存放在本基金的托管行 中国工商银行，与该银行存款相关的信用风险不重大。本基金在交易所进行的交易均以中国证券登记结算有限责任公司为交易对手完成证券交收和款项清算，违约风险可能性很小；在银行间同业市场进行交易前均对交易对手进行信用评估并对证券交割方式进行限制以控制相应的信用风险。

本基金的基金管理人建立了信用风险管理流程，通过对投资品种信用等级评估来控制证券发行人的信用风险，且通过分散化投资以分散信用风险。

于 2012 年 12 月 31 日，本基金持有的除国债、央行票据和政策性金融债以外的债券占基金资产净值的比例为 0.89%(2011 年 12 月 31 日：0.73%)。

7.4.13.3 流动性风险

流动性风险是指基金在履行与金融负债有关的义务时遇到资金短缺的风险。本基金的流动性风险一方面来自于基金份额持有人可随时要求赎回其持有的基金份额，另一方面来自于投资品种所处的交易市场不活跃而带来的变现困难或因投资集中而无法在市场出现剧烈波动的情况下以合理的价格变现。

针对兑付赎回资金的流动性风险，本基金的基金管理人每日对本基金的申购赎回情况进行严密监控并预测流动性需求，保持基金投资组合中的可用现金头寸与之相匹配。本基金的基金管理人在基金合同中设计了巨额赎回条款，约定在非常情况下赎回申请的处理方式，控制因开放申购赎回模式带来的流动性风险，有效保障基金持有人利益。

针对投资品种变现的流动性风险，本基金的基金管理人通过独立的风险管理部门设定流动性比例要求，对流动性指标进行持续的监测和分析，包括组合持仓集中度指标、组合在短时间内变现能力的综合指标、组合中变现能力较差的投资品种比例以及流通受限制的投资品种比例等。本基金投资于一家公司发行的股票市值不超过基金资产净值的 10%，且本基金与由本基金的基金管理人管理的其他基金共同持有一家公司的证券不得超过该证券的 10%。本基金所持大部分证券在证券交易所上市，其余亦可在银行间同业市场交易，因此除附注 7.4.12 中列示的部分基金资产流通暂时受限制不能自由转让的情况外，其余金融资产均能以合理价格适时变现。此外，本基金可通过卖出回购金融资产方式借入短期资金应对流动性需求，其上限一般不超过基金持有的债券投资的公允价值。

于 2012 年 12 月 31 日，本基金所承担的全部金融负债的合约约定到期日均为一个月以内且不计息，可赎回基金份额净值(所有者权益)无固定到期日且不计息，因此账面余额即为未折现的合约到期现金流量。

7.4.13.4 市场风险

市场风险是指基金所持金融工具的公允价值或未来现金流量因所处市场各类价格因素的变动而发生波动的风险，包括利率风险、外汇风险和其他价格风险。

7.4.13.4.1 利率风险

利率风险是指金融工具的公允价值或现金流量受市场利率变动而发生波动的风险。利率敏感性金融工具均面临由于市场利率上升而导致公允价值下降的风险，其中浮动利率类金融工具还面临每个付息期间结束根据市场利率重新定价时对于未来现金流影响的风险。

本基金的基金管理人定期对本基金面临的利率敏感性缺口进行监控，并通过调整投资组合的久期等方法对上述利率风险进行管理。

本基金持有及承担的大部分金融资产和金融负债不计息，因此本基金的收入及经营活动的现金流量在很大程度上独立于市场利率变化。本基金持有的利率敏感性资产主要为银行存款、结算备付金及债券投资等。

7.4.13.4.1.1 利率风险敞口

单位：人民币元

本期末 2012年12月31日	1年以内	1-5年	5年以上	不计息	合计
资产					
银行存款	477,100,213.15	-	-	-	477,100,213.15
结算备付金	43,094,902.77	-	-	-	43,094,902.77
存出保证金	-	-	-	1,124,695.37	1,124,695.37
交易性金融资产	427,839,000.00	102,526,332.50	9,716,950.80	5,893,088,099.43	6,433,170,382.73
买入返售金融资产	66,500,219.75	-	-	-	66,500,219.75
应收证券清算款	-	-	-	2,333,806.13	2,333,806.13
应收利息	-	-	-	9,710,650.02	9,710,650.02
应收股利	-	-	-	-	-
应收申购款	3,835.82	-	-	147,440.93	151,276.75
资产总计	1,014,538,171.49	102,526,332.50	9,716,950.80	5,906,404,691.88	7,033,186,146.67
负债					
应付证券清算款	-	-	-	41,367,323.41	41,367,323.41
应付赎回款	-	-	-	4,275,515.78	4,275,515.78
应付管理人报酬	-	-	-	8,421,277.58	8,421,277.58
应付托管费	-	-	-	1,403,546.26	1,403,546.26

应付交易费用	-	-	-	1,604,729.38	1,604,729.38
应交税费	-	-	-	507,200.00	507,200.00
其他负债	-	-	-	1,620,489.78	1,620,489.78
负债总计	-	-	-	59,200,082.19	59,200,082.19
利率敏感度缺口	1,014,538,171.49	102,526,332.50	9,716,950.80	5,847,204,609.69	6,973,986,064.48
上年度末 2011年12月31日	1年以内	1-5年	5年以上	不计息	合计
资产					
银行存款	249,847,343.45	-	-	-	249,847,343.45
结算备付金	4,327,627.80	-	-	-	4,327,627.80
存出保证金	-	-	-	1,168,746.33	1,168,746.33
交易性金融资产	436,632,000.00	50,605,000.00	202,985,556.10	5,329,941,028.05	6,020,163,584.15
买入返售金融资产	570,701,496.05	-	-	-	570,701,496.05
应收利息	-	-	-	10,217,259.39	10,217,259.39
应收申购款	26,599,000.00	-	-	161,850.66	26,760,850.66
资产总计	1,288,107,467.30	50,605,000.00	202,985,556.10	5,341,488,884.43	6,883,186,907.83
负债					
应付证券清算款	-	-	-	80,322,136.57	80,322,136.57
应付赎回款	-	-	-	28,592,185.72	28,592,185.72

应付管理人报酬	-	-	-	8,919,724.32	8,919,724.32
应付托管费	-	-	-	1,486,620.73	1,486,620.73
应付交易费用	-	-	-	2,662,800.86	2,662,800.86
应交税费	-	-	-	299,000.00	299,000.00
其他负债	-	-	-	1,408,312.34	1,408,312.34
负债总计	-	-	-	123,690,780.54	123,690,780.54
利率敏感度缺口	1,288,107,467.30	50,605,000.00	202,985,556.10	5,217,798,103.89	6,759,496,127.29

注：表中所示为本基金资产及负债的账面价值，并按照合约规定的利率重新定价日或到期日孰早者予以分类。

7.4.13.4.1.2 利率风险的敏感性分析

于 2012 年 12 月 31 日，本基金持有的交易性债券投资公允价值占基金资产净值的比例为 7.74% (2011 年 12 月 31 日：10.21%)，因此市场利率的变动对于本基金资产净值无重大影响 (2011 年 12 月 31 日：同)。

7.4.13.4.2 外汇风险

外汇风险是指金融工具的公允价值或未来现金流量因外汇汇率变动而发生波动的风险。本基金的所有资产及负债以人民币计价，因此无重大外汇风险。

7.4.13.4.3 其他价格风险

其他价格风险是指基金所持金融工具的公允价值或未来现金流量因除市场利率和外汇汇率以外的市场价格因素变动而发生波动的风险。本基金主要投资于证券交易所上市或银行间同业市场交易的股票和债券，所面临的其他价格风险来源于单个证券发行主体自身经营情况或特殊事项的影响，也可能来源于证券市场整体波动的影响。

本基金的基金管理人在构建和管理投资组合的过程中，采用“自上而下”的策略，通过对宏观经济情况及政策的分析，结合证券市场运行情况，做出资产配置及组合构建的决定；通过对单个证券的定性分析及定量分析，选择符合基金合同约定范围的投资品种进行投资。本基金的基金管理人定期结合宏观及微观环境的变化，对投资策略、资产配置、投资组合进行修正，来主动应对可能发生的市场价格风险。

本基金通过投资组合的分散化降低其他价格风险。本基金投资组合中股票资产投资比例不低于基金净资产的 60%。此外，本基金的基金管理人每日对本基金所持有的证券价格实施监控，定期运用多种定量方法对基金进行风险度量，包括特定指标等来测试本基金面临的潜在价格风险，及时可靠地对风险进行跟踪和控制。

7.4.13.4.3.1 其他价格风险敞口

金额单位：人民币元

项目	本期末 2012 年 12 月 31 日		上年度末 2011 年 12 月 31 日	
	公允价值	占基金资产 净值比例 (%)	公允价值	占基金资产 净值比例 (%)
交易性金融资产-股票投资	5,893,088,099.43	84.50	5,329,941,028.05	78.85
衍生金融资产-权证投资	-	-	-	-
其他	-	-	-	-
合计	5,893,088,099.43	84.50	5,329,941,028.05	78.85

7.4.13.4.3.2 其他价格风险的敏感性分析

假设	除业绩比较基准(附注 7.4.1)以外的其他市场变量保持不变		
分析	相关风险变量的变动	对资产负债表日基金资产净值的影响金额(单位:人民币万元)	
		本期末 2012 年 12 月 31 日	上年度末 2011 年 12 月 31 日
	1. 业绩比较基准(附注 7.4.1)上升 5%	增加约 26,086	增加约 29,576
	2. 业绩比较基准(附注 7.4.1)下降 5%	下降约 26,086	下降约 29,576

7.4.14 有助于理解和分析会计报表需要说明的其他事项

(1) 公允价值

(a) 不以公允价值计量的金融工具

不以公允价值计量的金融资产和负债主要包括应收款项和其他金融负债，其账面价值与公允价值相差很小。

(b) 以公允价值计量的金融工具

(i) 金融工具公允价值计量的方法

根据在公允价值计量中对计量整体具有重大意义的最低层级的输入值，公允价值层级可分为：

第一层级：相同资产或负债在活跃市场上(未经调整)的报价。

第二层级：直接(比如取自价格)或间接(比如根据价格推算的)可观察到的、除第一层级中的市场报

价以外的资产或负债的输入值。

第三层级：以可观察到的市场数据以外的变量为基础确定的资产或负债的输入值(不可观察输入值)。

(ii) 各层级金融工具公允价值

于 2012 年 12 月 31 日，本基金持有的以公允价值计量且其变动计入当期损益的金融资产中属于第一层级的余额为 5,701,883,252.69 元，属于第二层级的余额为 731,287,130.04 元，无属于第三层级的余额(2011 年 12 月 31 日：第一层级 4,875,439,814.43 元，第二层级 1,144,723,769.72 元，无第三层级)。

(iii) 公允价值所属层级间的重大变动

对于证券交易所上市的股票，若出现重大事项停牌、交易不活跃(包括涨跌停时的交易不活跃)、或属于非公开发行等情况，本基金不会于停牌日至交易恢复活跃日期间、交易不活跃期间及限售期间将相关股票的公允价值列入第一层级；并根据估值调整中采用的不可观察输入值对于公允价值的影响程度，确定相关股票公允价值应属第二层级还是第三层级。

(iv) 第三层级公允价值余额和本期变动金额

于本期末，本基金未持有公允价值归属于第三层级的金融工具(2011 年 12 月 31 日：同)。本基金本期无第三层级公允价值变动(2011 年度：本基金本期净转入/(转出)第三层级的金额为零元，计入损益的第三层级金融工具公允价值变动的金额为零元，涉及河南双汇投资发展股份有限公司发行的股票)。

(2) 除公允价值外，截至资产负债表日本基金无需要说明的其他重要事项。

§ 8 投资组合报告

8.1 期末基金资产组合情况

金额单位：人民币元

序号	项目	金额	占基金总资产的比例 (%)
1	权益投资	5,893,088,099.43	83.79
	其中：股票	5,893,088,099.43	83.79
2	固定收益投资	540,082,283.30	7.68
	其中：债券	540,082,283.30	7.68
	资产支持证券	-	-
3	金融衍生品投资	-	-
4	买入返售金融资产	66,500,219.75	0.95
	其中：买断式回购的买入返售金融资产	-	-
5	银行存款和结算备付金合计	520,195,115.92	7.40

6	其他各项资产	13,320,428.27	0.19
7	合计	7,033,186,146.67	100.00

8.2 期末按行业分类的股票投资组合

金额单位：人民币元

代码	行业类别	公允价值	占基金资产净值比例 (%)
A	农、林、牧、渔业	76,534,824.96	1.10
B	采掘业	-	-
C	制造业	3,127,800,497.79	44.85
C0	食品、饮料	650,194,214.54	9.32
C1	纺织、服装、皮毛	-	-
C2	木材、家具	-	-
C3	造纸、印刷	-	-
C4	石油、化学、塑胶、塑料	806,457,705.04	11.56
C5	电子	263,263,973.30	3.77
C6	金属、非金属	9,476,038.00	0.14
C7	机械、设备、仪表	643,780,420.24	9.23
C8	医药、生物制品	754,628,146.67	10.82
C99	其他制造业	-	-
D	电力、煤气及水的生产和供应业	-	-
E	建筑业	240,369,991.43	3.45
F	交通运输、仓储业	-	-
G	信息技术业	458,211,189.09	6.57
H	批发和零售贸易	210,066,674.26	3.01
I	金融、保险业	420,299,381.21	6.03
J	房地产业	705,812,716.67	10.12
K	社会服务业	607,992,355.82	8.72
L	传播与文化产业	46,000,468.20	0.66
M	综合类	-	-
	合计	5,893,088,099.43	84.50

8.3 期末按公允价值占基金资产净值比例大小排序的所有股票投资明细

金额单位：人民币元

序号	股票代码	股票名称	数量 (股)	公允价值	占基金资产净值比例 (%)
1	600315	上海家化	13,288,024	677,556,343.76	9.72
2	600519	贵州茅台	1,615,871	337,749,356.42	4.84

3	002065	东华软件	20,837,220	292,971,313.20	4.20
4	600048	保利地产	20,835,436	283,361,929.60	4.06
5	600518	康美药业	19,318,008	253,838,625.12	3.64
6	000002	万科A	25,012,167	253,123,130.04	3.63
7	601318	中国平安	3,977,796	180,154,380.84	2.58
8	600079	人福医药	7,623,019	178,302,414.41	2.56
9	000625	长安汽车	26,039,212	173,160,759.80	2.48
10	000024	招商地产	5,665,027	169,327,657.03	2.43
11	600138	中青旅	9,571,096	152,371,848.32	2.18
12	600066	宇通客车	5,812,638	146,478,477.60	2.10
13	000783	长江证券	14,597,879	137,220,062.60	1.97
14	601117	中国化学	15,795,336	130,153,568.64	1.87
15	000069	华侨城A	17,318,646	129,889,845.00	1.86
16	000423	东阿阿胶	3,199,881	129,307,191.21	1.85
17	600690	青岛海尔	9,331,176	125,037,758.40	1.79
18	000538	云南白药	1,834,231	124,727,708.00	1.79
19	600887	伊利股份	5,029,456	110,547,442.88	1.59
20	000858	五粮液	3,846,616	108,589,969.68	1.56
21	000028	国药一致	3,005,105	106,080,206.50	1.52
22	601888	中国国旅	3,654,463	100,205,375.46	1.44
23	002051	中工国际	3,243,936	95,371,718.40	1.37
24	002241	歌尔声学	2,427,986	91,535,072.20	1.31
25	002037	久联发展	3,700,255	90,841,260.25	1.30
26	002376	新北洋	5,511,368	89,449,502.64	1.28
27	000970	中科三环	2,649,901	86,360,273.59	1.24
28	600859	王府井	3,268,161	78,305,137.56	1.12
29	002325	洪涛股份	5,044,713	77,184,108.90	1.11
30	000998	隆平高科	3,737,052	76,534,824.96	1.10
31	002421	达实智能	4,497,945	75,790,373.25	1.09
32	002081	金螳螂	1,621,402	71,374,116.04	1.02
33	002273	水晶光电	2,969,879	61,565,591.67	0.88
34	601668	中国建筑	13,680,647	53,354,523.30	0.77
35	600104	上汽集团	2,958,150	52,181,766.00	0.75
36	000869	张裕A	956,701	44,964,947.00	0.64
37	600741	华域汽车	3,790,684	42,379,847.12	0.61
38	300058	蓝色光标	1,764,831	40,591,113.00	0.58
39	002310	东方园林	613,451	38,457,243.19	0.55
40	600031	三一重工	3,437,194	36,399,884.46	0.52
41	601166	兴业银行	2,146,977	35,833,046.13	0.51
42	600809	山西汾酒	837,609	34,894,790.94	0.50
43	601169	北京银行	3,690,143	34,318,329.90	0.49

44	601717	郑煤机	2,665,473	27,507,681.36	0.39
45	600276	恒瑞医药	870,881	26,213,518.10	0.38
46	600697	欧亚集团	1,159,428	25,681,330.20	0.37
47	600703	三安光电	1,739,988	23,803,035.84	0.34
48	600587	新华医疗	732,897	22,800,425.67	0.33
49	000650	仁和药业	3,886,353	21,685,849.74	0.31
50	600016	民生银行	2,651,109	20,837,716.74	0.30
51	000665	湖北广电	2,120,244	20,227,127.76	0.29
52	600418	江淮汽车	2,611,101	17,833,819.83	0.26
53	600309	烟台万华	1,142,407	17,832,973.27	0.26
54	002304	洋河股份	144,026	13,447,707.62	0.19
55	601601	中国太保	530,482	11,935,845.00	0.17
56	600549	厦门钨业	243,100	9,476,038.00	0.14
57	000915	山大华特	443,609	6,986,841.75	0.10
58	601928	凤凰传媒	797,840	5,409,355.20	0.08
59	600062	华润双鹤	228,347	5,183,476.90	0.07
60	002007	华兰生物	224,986	4,733,705.44	0.07
61	600479	千金药业	304,068	3,648,816.00	0.05

8.4 报告期内股票投资组合的重大变动

8.4.1 累计买入金额超出期初基金资产净值 2%或前 20 名的股票明细

金额单位：人民币元

序号	股票代码	股票名称	本期累计买入金额	占期初基金资产净值比例 (%)
1	000625	长安汽车	232,092,399.17	3.43
2	601318	中国平安	225,397,946.69	3.33
3	600518	康美药业	225,189,326.19	3.33
4	600048	保利地产	196,248,883.17	2.90
5	000002	万科 A	195,086,595.29	2.89
6	601117	中国化学	115,029,096.32	1.70
7	600066	宇通客车	114,958,778.82	1.70
8	000069	华侨城 A	111,497,860.37	1.65
9	000538	云南白药	109,201,857.67	1.62
10	600266	北京城建	88,749,779.20	1.31
11	002241	歌尔声学	85,160,281.58	1.26
12	600104	上汽集团	83,845,598.32	1.24
13	000024	招商地产	81,148,785.80	1.20
14	002037	久联发展	68,650,034.09	1.02
15	000858	五粮液	68,269,112.32	1.01

16	600079	人福医药	68,159,077.11	1.01
17	002421	达实智能	57,765,220.62	0.85
18	600208	新湖中宝	56,179,063.88	0.83
19	002273	水晶光电	54,991,387.13	0.81
20	002081	金螳螂	52,853,781.37	0.78

注：“买入金额”按买入成交金额(成交单价乘以成交数量)填列,不考虑相关交易费用。

8.4.2 累计卖出金额超出期初基金资产净值 2%或前 20 名的股票明细

金额单位：人民币元

序号	股票代码	股票名称	本期累计卖出金额	占期初基金资产净值比例 (%)
1	600690	青岛海尔	308,842,950.74	4.57
2	000869	张裕 A	160,332,305.59	2.37
3	601318	中国平安	124,622,037.86	1.84
4	600637	百视通	111,267,329.95	1.65
5	601668	中国建筑	103,743,628.34	1.53
6	600050	中国联通	101,634,733.22	1.50
7	000625	长安汽车	90,481,564.03	1.34
8	600809	山西汾酒	87,554,876.99	1.30
9	600547	山东黄金	77,640,248.54	1.15
10	600837	海通证券	75,918,459.76	1.12
11	002041	登海种业	74,376,406.63	1.10
12	600104	上汽集团	69,813,191.93	1.03
13	600529	山东药玻	67,209,890.69	0.99
14	002069	獐子岛	67,156,097.01	0.99
15	000568	泸州老窖	67,132,224.14	0.99
16	600266	北京城建	64,834,952.26	0.96
17	600060	海信电器	59,038,327.20	0.87
18	600153	建发股份	54,840,978.84	0.81
19	002073	软控股份	54,513,370.61	0.81
20	600068	葛洲坝	52,455,391.77	0.78

注：“卖出金额”按卖出成交金额(成交单价乘以成交数量)填列，不考虑相关交易费用。

8.4.3 买入股票的成本总额及卖出股票的收入总额

单位：人民币元

买入股票的成本（成交）总额	3,194,361,378.29
卖出股票的收入（成交）总额	3,247,089,426.81

注：“买入股票成本”、“卖出股票收入”均按买卖成交金额(成交单价乘以成交数量)填列,不考虑相关交易费用。

8.5 期末按债券品种分类的债券投资组合

金额单位：人民币元

序号	债券品种	公允价值	占基金资产净值比例 (%)
1	国家债券	97,900,000.00	1.40
2	央行票据	-	-
3	金融债券	380,264,000.00	5.45
	其中：政策性金融债	380,264,000.00	5.45
4	企业债券	-	-
5	企业短期融资券	-	-
6	中期票据	-	-
7	可转债	61,918,283.30	0.89
8	其他	-	-
9	合计	540,082,283.30	7.74

8.6 期末按公允价值占基金资产净值比例大小排名的前五名债券投资明细

金额单位：人民币元

序号	债券代码	债券名称	数量 (张)	公允价值	占基金资产净值比例 (%)
1	120211	12 国开 11	1,300,000	130,039,000.00	1.86
2	120305	12 进出 05	1,000,000	100,040,000.00	1.43
3	120238	12 国开 38	1,000,000	99,860,000.00	1.43
4	129901	12 贴现国债 01	1,000,000	97,900,000.00	1.40
5	110317	11 进出 17	500,000	50,325,000.00	0.72

8.7 期末按公允价值占基金资产净值比例大小排名的所有资产支持证券投资明细

本基金本报告期末未持有资产支持证券。

8.8 期末按公允价值占基金资产净值比例大小排名的前五名权证投资明细

本基金本报告期末未持有权证。

8.9 投资组合报告附注

8.9.1 本基金投资的前十名证券的发行主体本期没有出现被监管部门立案调查，或在报告编制日前一年内受到公开谴责、处罚的情形。

8.9.2 本基金投资的前十名股票没有超出基金合同规定的备选股票库。

8.9.3 期末其他各项资产构成

单位：人民币元

序号	名称	金额
1	存出保证金	1,124,695.37
2	应收证券清算款	2,333,806.13
3	应收股利	-
4	应收利息	9,710,650.02
5	应收申购款	151,276.75
6	其他应收款	-
7	待摊费用	-
8	其他	-
9	合计	13,320,428.27

8.9.4 期末持有的处于转股期的可转换债券明细

金额单位：人民币元

序号	债券代码	债券名称	公允价值	占基金资产净值比例(%)
1	110015	石化转债	24,350,564.20	0.35
2	110018	国电转债	22,277,939.20	0.32
3	113003	重工转债	9,716,950.80	0.14
4	110013	国投转债	4,963,773.10	0.07
5	110016	川投转债	609,056.00	0.01

8.9.5 期末前十名股票中存在流通受限情况的说明

金额单位：人民币元

序号	股票代码	股票名称	流通受限部分的公允价值	占基金资产净值比例(%)	流通受限情况说明
1	000002	万科A	253,123,130.04	3.63	重大事项停牌

8.9.6 投资组合报告附注的其他文字描述部分

由于计算中四舍五入的原因，本报告分项之和与合计项之间可能存在尾差。

§ 9 基金份额持有人信息

9.1 期末基金份额持有人户数及持有人结构

份额单位：份

持有人户数 (户)	户均持有的基金 份额	持有人结构			
		机构投资者		个人投资者	
		持有份额	占总份额 比例	持有份额	占总份额比 例
406,892	26,665.08	301,712,527.61	2.78%	10,548,096,754.46	97.22%

9.2 期末基金管理人的从业人员持有本基金的情况

项目	持有份额总数（份）	占基金总份额比例
基金管理公司所有从业人员持有本基金	149,454.50	0.0014%

注：1、截止本报告期末，本基金管理人高级管理人员、基金投资和研究部门负责人持有本基金份额总量的数量区间为 0；

2、截止本报告期末，本基金的基金经理持有本基金份额总量的数量区间为 0。

§ 10 开放式基金份额变动

单位：份

基金合同生效日(2006年3月17日)基金份额总额	2,458,895,662.35
本报告期期初基金份额总额	11,463,892,958.61
本报告期基金总申购份额	269,293,278.06
减：本报告期基金总赎回份额	883,376,954.60
本报告期基金拆分变动份额	-
本报告期期末基金份额总额	10,849,809,282.07

§ 11 重大事件揭示

11.1 基金份额持有人大会决议

本报告期内，未召开基金份额持有人大会。

11.2 基金管理人、基金托管人的专门基金托管部门的重大人事变动

本报告期内，经本基金管理人董事会审议通过，聘任宁敏女士担任本基金管理人副执行总裁。宁敏女士的基金行业高级管理人员任职资格已经中国证券监督管理委员会核准，详情参见 2012 年 2 月 1 日刊登的《中银基金管理有限公司关于副总经理变更事宜的公告》。

本报告期内，经本基金管理人股东会审议通过，选举李道滨先生为本基金管理人第三届董事会董事，陈儒先生不再担任本基金管理人第三届董事会董事职务，相关事项已按规定向监管机构报告。

本报告期内，经本基金管理人董事会审议通过，陈儒先生不再担任本基金管理人执行总裁职务，相关事项已按规定向监管机构报告，详情参见 2012 年 4 月 28 日刊登的《中银基金管理有限公司关于高级管理人员变更的公告》。

此外，本报告期内，经本基金管理人董事会审议通过，聘任李道滨先生担任本基金管理人执行总裁。李道滨先生的基金行业高级管理人员任职资格已经中国证券监督管理委员会核准，详情参见 2012 年 8 月 10 日刊登的《中银基金管理有限公司关于总经理任职事宜的公告》。

本报告期内，基金托管人的专门基金托管部门无重大人事变动。

11.3 涉及基金管理人、基金财产、基金托管业务的诉讼

本报告期内，没有发生涉及基金管理人、基金财产、基金托管业务的诉讼。

11.4 基金投资策略的改变

本报告期内，没有发生基金投资策略的改变。

11.5 为基金进行审计的会计师事务所情况

本报告期内基金未有改聘为其审计的会计师事务所，报告期内本基金应支付给会计师事务所的报酬为 157,000.00 元，目前事务所已为本基金提供审计服务的连续年限为 7 年（基金成立至报告期末）。

11.6 管理人、托管人及其高级管理人员受稽查或处罚等情况

本报告期内，管理人、托管人及其高级管理人员没有受到任何稽查或处罚。

11.7 基金租用证券公司交易单元的有关情况

11.7.1 基金租用证券公司交易单元进行股票投资及佣金支付情况

金额单位：人民币元

券商名称	交易单元数量	股票交易		应支付该券商的佣金		备注
		成交金额	占当期股票成交总额的比例	佣金	占当期佣金总量的比例	
中银证券	2	1,449,907,253.50	22.77%	1,248,865.51	22.75%	-
海通证券	1	1,217,141,601.75	19.11%	1,033,355.95	18.82%	-
国泰君安	1	1,179,638,850.75	18.52%	1,026,572.96	18.70%	-
申银万国	1	704,864,716.42	11.07%	602,821.65	10.98%	-
银河证券	1	510,788,800.72	8.02%	433,896.23	7.90%	-
东方证券	1	424,877,885.13	6.67%	370,297.75	6.74%	-
中信建投证券	1	296,021,798.66	4.65%	261,331.88	4.76%	-
广发证券	1	202,693,735.08	3.18%	184,533.60	3.36%	-
安信证券	2	146,639,584.60	2.30%	130,331.42	2.37%	-
华宝证券	2	104,422,854.33	1.64%	89,673.89	1.63%	-
中信证券	1	83,643,393.86	1.31%	67,960.76	1.24%	-
光大证券	1	48,328,175.64	0.76%	41,078.49	0.75%	-
招商证券	1	-	-	-	-	-
中金公司	1	-	-	-	-	-
国金证券	1	-	-	-	-	-
国元证券	1	-	-	-	-	-
东海证券	1	-	-	-	-	-
华泰联合证券	1	-	-	-	-	仅一 季度
高华证券	1	-	-	-	-	-
国信证券	1	-	-	-	-	-
宏源证券	1	-	-	-	-	-
华泰证券	2	-	-	-	-	-

注：1、专用交易单元的选择标准和程序：根据中国证监会《关于加强证券投资基金监管有关问题的通知》（证监基字<1998>29号）及《关于完善证券投资基金交易席位制度有关问题的通知》（证监基金字[2007]48号）有关规定，本公司租用证券公司专用交易单元的选择标准主要包括：券商基本面评价（财务状况、经营状况）、券商研究机构评价（报告质量、及时性和数量）、券商每日信息评价（及时性和有效性）和券商协作表现评价等方面。本公司租用证券公司专用交易单元的选择程序：首先根据租用证券公司专用交易单元的选择标准形成《券商研究所服务质量评分表》，然后根据评分高低进行选择基金专用交易单元并与其签订交易单元租用协议。

2、报告期内租用证券公司交易单元的变更情况：因华泰联合证券不再具有证券经纪业务资格，2012 年 4 月起我司与华泰联合证券签署的交易单元租用以及证券综合服务相关协议项下华泰联合证券的权利义务由华泰证券继续履行。

11.7.2 基金租用证券公司交易单元进行其他证券投资的情况

金额单位：人民币元

券商名称	债券交易		回购交易		权证交易	
	成交金额	占当期 债券成 交总额 的比例	成交金额	占当期 回购成 交总额 的比例	成交金额	占当期 权证成 交总额 的比例
中银证券	-	-	11,131,100,000.00	14.78%	-	-
海通证券	-	-	-	-	-	-
国泰君安	-	-	17,108,000,000.00	22.72%	-	-
申银万国	-	-	11,677,900,000.00	15.51%	-	-
银河证券	-	-	-	-	-	-
东方证券	-	-	11,462,100,000.00	15.22%	-	-
中信建投证券	30,905,477.22	100.00%	13,380,000,000.00	17.77%	-	-
广发证券	-	-	7,240,000,000.00	9.62%	-	-
安信证券	-	-	760,000,000.00	1.01%	-	-
华宝证券	-	-	650,000,000.00	0.86%	-	-
中信证券	-	-	-	-	-	-
光大证券	-	-	1,340,000,000.00	1.78%	-	-
招商证券	-	-	-	-	-	-
中金公司	-	-	-	-	-	-
国金证券	-	-	-	-	-	-
国元证券	-	-	540,000,000.00	0.72%	-	-
东海证券	-	-	-	-	-	-
华泰联合证券	-	-	-	-	-	-
高华证券	-	-	-	-	-	-
国信证券	-	-	-	-	-	-
宏源证券	-	-	-	-	-	-
华泰证券	-	-	-	-	-	-

11.8 其他重大事件

序号	公告事项	法定披露方式	法定披露日期
1	中银持续增长股票型证券投资基金 2011 年第 4 季度报告	《上海证券报》、《中国证券报》、《证券时报》、《证券日报》、www.bocim.com	2012-1-19
2	中银基金关于旗下基金持有的长期停牌股	《上海证券报》、《中	2012-3-20

	票估值方法变更的提示性公告	国证券报》、《证券时报》、《证券日报》、 www.bocim.com	
3	中银持续增长股票型证券投资基金 2011 年年度报告	www.bocim.com	2012-3-26
4	中银持续增长股票型证券投资基金 2011 年年度报告摘要	《上海证券报》、《中国证券报》、《证券时报》、《证券日报》、 www.bocim.com	2012-3-26
5	中银基金管理有限公司关于旗下十二只基金继续参加工商银行网银申购业务费率优惠活动的公告	《上海证券报》、《中国证券报》、《证券时报》、《证券日报》、 www.bocim.com	2012-3-31
6	中银持续增长股票型证券投资基金 2012 年第 1 季度报告	《上海证券报》、《中国证券报》、《证券时报》、《证券日报》、 www.bocim.com	2012-4-24
7	中银持续增长股票型证券投资基金更新招募说明书（2012 年第 1 号）	www.bocim.com	2012-4-27
8	中银持续增长股票型证券投资基金更新招募说明书摘要（2012 年第 1 号）	《上海证券报》、《中国证券报》、《证券时报》、《证券日报》、 www.bocim.com	2012-4-27
9	中银基金管理有限公司关于通过申银万国证券开通旗下开放式基金转换业务的公告	《上海证券报》、《中国证券报》、《证券时报》、《证券日报》、 www.bocim.com	2012-5-4
10	中银基金管理有限公司关于旗下部分基金估值调整的提示性公告	《上海证券报》、《中国证券报》、《证券时报》、《证券日报》、 www.bocim.com	2012-5-5
11	中银基金管理有限公司关于网上直销通联支付通道新增支持银行卡并实施费率优惠的公告	《上海证券报》、《中国证券报》、《证券时报》、《证券日报》、 www.bocim.com	2012-5-7
12	中银基金管理有限公司关于提请投资者及时更新已过期身份证件或身份证明文件的公告	《上海证券报》、《中国证券报》、《证券时报》、《证券日报》、 www.bocim.com	2012-5-10
13	中银基金关于旗下基金持有的长期停牌股票估值方法变更的提示性公告	《上海证券报》、《中国证券报》、《证券时报》、《证券日报》、 www.bocim.com	2012-5-22
14	中银基金管理有限公司关于新增上海银联	《上海证券报》、《中	2012-6-7

	部分银行卡网上直销业务功能并实施费率优惠的公告	国证券报》、《证券时报》、《证券日报》、 www.bocim.com	
15	中银基金管理有限公司关于旗下部分基金参加交通银行网上银行、手机银行基金申购费率优惠活动的公告	《上海证券报》、《中国证券报》、《证券时报》、《证券日报》、 www.bocim.com	2012-6-29
16	中银持续增长股票型证券投资基金 2012 年第 2 季度报告	《上海证券报》、《中国证券报》、《证券时报》、《证券日报》、 www.bocim.com	2012-7-19
17	中银持续增长股票型证券投资基金 2012 年半年度报告	www.bocim.com	2012-8-24
18	中银持续增长股票型证券投资基金 2012 年半年度报告摘要	《上海证券报》、《中国证券报》、《证券时报》、《证券日报》、 www.bocim.com	2012-8-24
19	中银基金管理有限公司关于网上直销通联支付通道新增支持银行卡并实施费率优惠的公告	《上海证券报》、《中国证券报》、《证券时报》、《证券日报》、 www.bocim.com	2012-9-20
20	中银持续增长股票型证券投资基金 2012 年第 3 季度报告	《上海证券报》、《中国证券报》、《证券时报》、《证券日报》、 www.bocim.com	2012-10-24
21	中银持续增长股票型证券投资基金更新招募说明书摘要（2012 年第 2 号）	《上海证券报》、《中国证券报》、《证券时报》、《证券日报》、 www.bocim.com	2012-11-1
22	中银持续增长股票型证券投资基金更新招募说明书（2012 年第 2 号）	www.bocim.com	2012-11-1
23	中银基金管理有限公司关于旗下证券投资基金投资资产支持证券的公告	《上海证券报》、《中国证券报》、《证券时报》、《证券日报》、 www.bocim.com	2012-11-16
24	中银基金管理有限公司关于旗下部分基金参加中国银行网上银行、手机银行基金申购业务及定期定额投资业务费率优惠活动的公告	《上海证券报》、《中国证券报》、《证券时报》、《证券日报》、 www.bocim.com	2012-11-29
25	中银基金管理有限公司关于新增上海银联广发银行借记卡网上直销业务功能并实施费率优惠的公告	《上海证券报》、《中国证券报》、《证券时报》、《证券日报》、 www.bocim.com	2012-11-29
26	中银基金管理有限公司关于旗下部分基金	《上海证券报》、《中	2012-12-26

	继续参加中信建投证券基金定期定额投资及网上交易费率优惠活动的公告	国证券报》、《证券时报》、《证券日报》、 www.bocim.com	
--	----------------------------------	---------------------------------------	--

§ 12 影响投资者决策的其他重要信息

根据中国证监会《关于进一步规范证券投资基金估值业务的指导意见》（[2008]38 号文）以及中国证券业协会《关于发布中证协（SAC）基金行业股票估值指数的通知》（中证协发[2009]97 号）的有关规定，自 2011 年 12 月 15 日起，基金管理人对本基金持有的长期停牌股票中工国际（代码 002051）按照“指数收益法”进行估值，并对相关的基金资产净值进行了调整。2012 年 3 月 19 日，根据中工国际（代码 002051）复牌后的市场交易情况，经基金管理人与基金托管人协商一致，自 2012 年 3 月 19 日起对本基金所持有的中工国际采用交易当天收盘价进行估值。

根据中国证监会《关于进一步规范证券投资基金估值业务的指导意见》（[2008]38 号文）以及中国证券业协会《关于发布中证协（SAC）基金行业股票估值指数的通知》（中证协发[2009]97 号）的有关规定，自 2012 年 5 月 4 日起，基金管理人对本基金持有的长期停牌股票隆平高科（证券代码：000998）按照“指数收益法”进行估值，并对相关的基金资产净值进行了调整。2012 年 5 月 21 日，根据隆平高科（证券代码：000998）复牌后的市场交易情况，经基金管理人与基金托管人协商一致，自 2012 年 5 月 21 日起对本基金所持有的隆平高科采用交易当天收盘价进行估值。

上述调整均已按要求进行公告。

§ 13 备查文件目录

13.1 备查文件目录

- 1、中国证监会核准中银持续增长股票型证券投资基金募集的文件。
- 2、中银基金管理有限公司批准成立批件、营业执照、公司章程。
- 3、《中银持续增长股票型证券投资基金基金合同》。
- 4、《中银持续增长股票型证券投资基金托管协议》。
- 5、《中银持续增长股票型证券投资基金招募说明书》。
- 6、报告期内在指定报刊上披露的各项公告。
- 7、中国证监会要求的其他文件。

13.2 存放地点

基金管理人、基金托管人的办公场所，部分文件同时登载于基金管理人互联网站。

13.3 查阅方式

投资者可登录基金管理人互联网站查阅，也可在营业时间内至基金管理人或基金托管人的办公场所免费查阅。

中银基金管理有限公司

二〇一三年三月三十日