

南方金粮油商品股票型证券投资基金 2013 年第 1 季度报告

2013 年 3 月 31 日

基金管理人：南方基金管理有限公司

基金托管人：中国工商银行股份有限公司

报告送出日期：2013 年 4 月 19 日

§ 1 重要提示

基金管理人的董事会及董事保证本报告所载资料不存在虚假记载、误导性陈述或重大遗漏，并对其内容的真实性、准确性和完整性承担个别及连带责任。

基金托管人中国工商银行股份有限公司根据本基金合同规定，于 2013 年 4 月 16 日复核了本报告中的财务指标、净值表现和投资组合报告等内容，保证复核内容不存在虚假记载、误导性陈述或者重大遗漏。基金管理人承诺以诚实信用、勤勉尽责的原则管理和运用基金资产，但不保证基金一定盈利。

基金的过往业绩并不代表其未来表现。投资有风险，投资者在作出投资决策前应仔细阅读本基金的招募说明书。

本报告中财务资料未经审计。

本报告期自 2013 年 1 月 1 日起至 2013 年 3 月 31 日止。

§ 2 基金产品概况

基金简称	南方金粮油商品股票
交易代码	202027
前端交易代码	202027
后端交易代码	202028
基金运作方式	契约型开放式
基金合同生效日	2012 年 9 月 25 日
报告期末基金份额总额	67,746,881.86 份
投资目标	本基金主要投资金粮油商品股票，在严格控制风险的前提下追求超越业绩比较基准的投资回报。
投资策略	<p>本基金基于宏观经济环境、微观经济因素、经济周期情况、政策形势和证券市场趋势的综合分析，结合经济周期投资时钟理论，形成对不同市场周期的预测和判断，进行积极、灵活的资产配置，确定组合中股票、债券、现金等资产之间的投资比例。</p> <p>本基金运用战略资产配置策略和风险管理策略，系统化管理各大类资产的配置比例。通过评估不同类别资产的预期风险/收益特征，分析股票市场价值，如股票市场价值的整体估值水平偏离企业实际的盈利状况和预期的成长率或预计将出现较大的偏离，本基金将及时降低股票资产配置，或适度增加债券市场的配置权重。</p>
业绩比较基准	中证大宗商品股票指数×80%+上证国债指数×20%。

风险收益特征	本基金为股票型基金，属于较高预期风险和预期收益的证券投资基金品种，其预期风险和收益水平高于混合型基金、债券基金及货币市场基金。
基金管理人	南方基金管理有限公司
基金托管人	中国工商银行股份有限公司

注：本基金在交易所行情系统净值揭示等其他信息披露场合下，可简称为“南方金粮油”。

§ 3 主要财务指标和基金净值表现

3.1 主要财务指标

单位：人民币元

主要财务指标	报告期（2013年1月1日—2013年3月31日）
1. 本期已实现收益	17,517,888.74
2. 本期利润	1,876,611.45
3. 加权平均基金份额本期利润	0.0225
4. 期末基金资产净值	71,252,660.51
5. 期末基金份额净值	1.052

注：1. 本期已实现收益指基金本期利息收入、投资收益、其他收入(不含公允价值变动收益)扣除相关费用后的余额, 本期利润为本期已实现收益加上本期公允价值变动损益。

2. 所述基金业绩指标不包括持有人认购或交易基金的各项费用，计入费用后实际收益水平要低于所列数字。

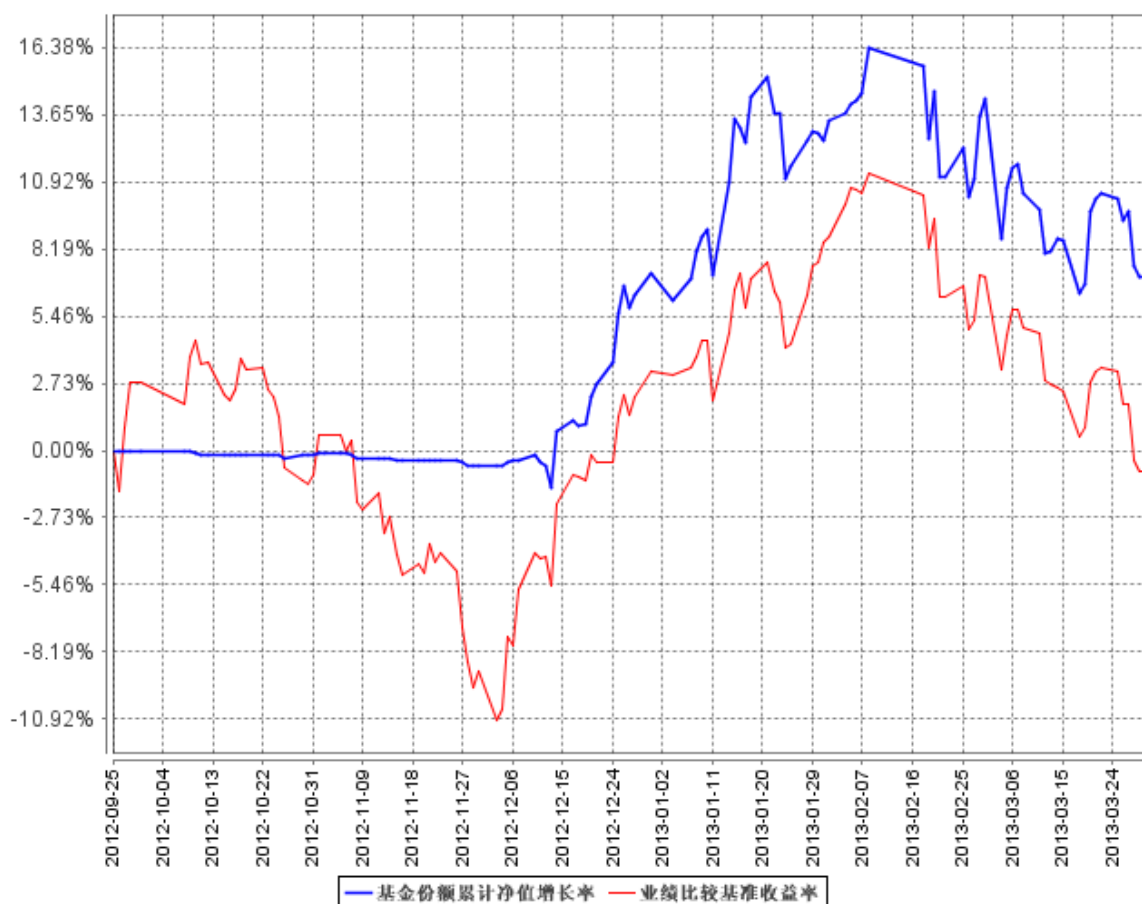
3.2 基金净值表现

3.2.1 本报告期基金份额净值增长率及其与同期业绩比较基准收益率的比较

阶段	净值增长率 ①	净值增长率 标准差②	业绩比较基 准收益率③	业绩比较基准 收益率标准差 ④	①—③	②—④
过去三个月	-0.11%	1.46%	-3.94%	1.23%	3.83%	0.23%

3.2.2 自基金合同生效以来基金累计净值增长率变动及其与同期业绩比较基准收益率变动的比较

基金份额累计净值增长率与同期业绩比较基准收益率的历史走势对比图



注：基金合同生效日至本报告期末不满一年。根据相关法律法规和基金合同，本基金建仓期为基金合同生效之日起 6 个月内。建仓期结束时，本基金各项资产配置比例符合基金合同的约定。

§ 4 管理人报告

4.1 基金经理（或基金经理小组）简介

姓名	职务	任本基金的基金经理期限		证券从业年限	说明
		任职日期	离任日期		
郭国栋	本基金的基金经理	2012年9月25日	-	8	北京大学经济学硕士，具有基金从业资格。曾任职于北京金盟钨业有限公司，2005年至2008年，担任光大证券研究所煤炭行业研究员，并入围新财富最佳分析

					师；2009 年至 2010 年 7 月任光大证券研究所策略部副总经理；2010 年 8 月加入南方基金，任南方基金研究部首席策略分析师；2012 年 9 月至今，任南方金粮油基金经理。
--	--	--	--	--	---

注：1、对基金的首任基金经理，其“任职日期”为基金合同生效日，“离职日期”为根据公司决定确定的解聘日期，对此后的非首任基金经理，“任职日期”和“离任日期”分别指根据公司决定确定的聘任日期和解聘日期。

2、证券从业的含义遵从行业协会《证券业从业人员资格管理办法》的相关规定。

4.2 管理人对报告期内本基金运作遵规守信情况的说明

本报告期内，本基金管理人严格遵守《中华人民共和国证券投资基金法》、《证券投资基金运作管理办法》、《证券投资基金销售管理办法》和《证券投资基金信息披露管理办法》等有关法律法规及各项实施准则、《南方金粮油商品股票型证券投资基金合同》和其他有关法律法规的规定，本着诚实信用、勤勉尽责的原则管理和运用基金资产，在严格控制风险的基础上，为基金持有人谋求最大利益。本报告期内，基金运作整体合法合规，没有损害基金持有人利益。基金的投资范围、投资比例及投资组合符合有关法律法规及基金合同的规定。

4.3 公平交易专项说明

4.3.1 公平交易制度的执行情况

本报告期内，本基金管理人严格执行《证券投资基金管理公司公平交易制度指导意见》，完善相应制度及流程，通过系统和人工等各种方式在各业务环节严格控制交易公平执行，公平对待旗下管理的所有基金和投资组合。

4.3.2 异常交易行为的专项说明

本基金于本报告期内不存在异常交易行为。本报告期内基金管理人管理的所有投资组合参与的交易所公开竞价同日反向交易成交较少的单边交易量超过该证券当日成交量的 5% 的交易次数为 1 次，是由于指数型基金根据标的指数成份股结构被动调仓所致。

4.4 报告期内基金的投资策略和业绩表现说明

4.4.1 报告期内基金投资策略和运作分析

2013 年第 1 季度，经济仍然维持复苏的态势，但是复苏的强度低于市场预期。流动性层面，央行启动正回购回收过多的流动性，维持资金层面的一个相对稳定，因此资金价格仍然维持在一个相对较低的水平。从经济层面和流动性层面来看，支撑市场向好的理由仍然存在。

但是，政策的扰动和数据的季节波动给市场带来了较大的压力，主要是房地产政策的出台以及规范理财产品的“8 号文”，导致市场开始担心未来的经济可能二次探底。同时，春节后的相关数据受到春节的扰动，复苏的强度低于预期，市场的微观调研也未获得证实，导致市场的担忧情绪升级。

尽管市场有较多担忧，我们对于未来经济和企业盈利的恢复有着较强的信心，随着未来经济的逐步复苏，微观调研数据获得证实，市场的信心将会逐步恢复，启动市场的新一轮上涨。

报告期间，本基金维持了较高仓位，市场调整对业绩造成了一定的负面影响，但是我们相信这个仅仅是短暂的，随着经济的复苏和市场的反弹，业绩会获得改善。

4.4.2 报告期内基金的业绩表现

报告期内，本基金净值增长率为-0.11%，同期参照基准大宗商品指数涨幅为-3.94%，本基金大幅超越比较基准 3.83%。

§ 5 投资组合报告

5.1 报告期末基金资产组合情况

序号	项目	金额（元）	占基金总资产的比例（%）
1	权益投资	62,521,628.52	86.52
	其中：股票	62,521,628.52	86.52
2	固定收益投资	-	-
	其中：债券	-	-
	资产支持证券	-	-
3	金融衍生品投资	-	-
4	买入返售金融资产	-	-
	其中：买断式回购的买入返售金融资产	-	-
5	银行存款和结算备付金合计	8,696,919.32	12.04
6	其他资产	1,043,162.78	1.44
7	合计	72,261,710.62	100.00

5.2 报告期末按行业分类的股票投资组合

代码	行业类别	公允价值（元）	占基金资产净值比例（%）
A	农、林、牧、渔业	-	-
B	采掘业	17,631,427.41	24.74
C	制造业	36,477,239.19	51.19
D	电力、热力、燃气及水生产和供应业	-	-
E	建筑业	4,115,370.05	5.78
F	批发和零售业	-	-
G	交通运输、仓储和邮政业	-	-
H	住宿和餐饮业	-	-
I	信息传输、软件和信息技术服务业	1,280,565.00	1.80
J	金融业	3,017,026.87	4.23
K	房地产业	-	-
L	租赁和商务服务业	-	-
M	科学研究和技术服务业	-	-
N	水利、环境和公共设施管理业	-	-
O	居民服务、修理和其他服务业	-	-
P	教育	-	-
Q	卫生和社会工作	-	-
R	文化、体育和娱乐业	-	-
S	综合	-	-
	合计	62,521,628.52	87.75

5.3 报告期末按公允价值占基金资产净值比例大小排序的前十名股票投资明细

序号	股票代码	股票名称	数量（股）	公允价值（元）	占基金资产净值比例（%）
1	600309	烟台万华	193,251	3,515,235.69	4.93
2	600348	阳泉煤业	228,251	3,085,953.52	4.33
3	002004	华邦颖泰	193,234	3,051,164.86	4.28
4	000060	中金岭南	331,600	2,987,716.00	4.19
5	000937	冀中能源	214,400	2,617,824.00	3.67
6	300157	恒泰艾普	95,600	2,475,084.00	3.47
7	300164	通源石油	159,305	2,416,656.85	3.39
8	002431	棕榈园林	84,587	2,144,280.45	3.01
9	600737	中粮屯河	363,767	2,069,834.23	2.90
10	002466	天齐锂业	58,068	2,061,414.00	2.89

5.4 报告期末按债券品种分类的债券投资组合

注：本基金本报告期末未持有债券投资。

5.5 报告期末按公允价值占基金资产净值比例大小排名的前五名债券投资明细

注：本基金本报告期末未持有债券投资。

5.6 报告期末按公允价值占基金资产净值比例大小排名的前十名资产支持证券投资明细

注：本基金本报告期末未持有资产支持证券。

5.7 报告期末按公允价值占基金资产净值比例大小排名的前五名权证投资明细

注：本基金本报告期末未持有权证。

5.8 报告期末本基金投资的股指期货交易情况说明

5.8.1 报告期末本基金投资的股指期货持仓和损益明细

注：本基金本报告期内未投资股指期货。

5.8.2 本基金投资股指期货的投资政策

本基金在进行股指期货投资时，将根据风险管理原则，以套期保值为主要目的，采用流动性好、交易活跃的期货合约，通过对证券市场和期货市场运行趋势的研究，结合股指期货的定价模型寻求其合理的估值水平，与现货资产进行匹配，通过多头或空头套期保值等策略进行套期保值操作。基金管理人将充分考虑股指期货的收益性、流动性及风险性特征，运用股指期货对冲系统性风险、对冲特殊情况下的流动性风险，如大额申购赎回等；利用金融衍生品的杠杆作用，以达到降低投资组合的整体风险的目的。

5.9 投资组合报告附注

5.9.1

本基金投资的前十名证券的发行主体本期没有出现被监管部门立案调查，或在报告编制日前一年内受到公开谴责、处罚的情形

5.9.2

本基金投资的前十名股票没有超出基金合同规定的备选股票库。

5.9.3 其他资产构成

序号	名称	金额（元）
1	存出保证金	93,019.99
2	应收证券清算款	789,724.90

3	应收股利	-
4	应收利息	2,130.58
5	应收申购款	158,287.31
6	其他应收款	-
7	待摊费用	-
8	其他	-
9	合计	1,043,162.78

5.9.4 报告期末持有的处于转股期的可转换债券明细

注：本基金本报告期末未持有处于转股期的可转换债券。

5.9.5 报告期末前十名股票中存在流通受限情况的说明

序号	股票代码	股票名称	流通受限部分的公允价值(元)	占基金资产净值比例(%)	流通受限情况说明
1	300157	恒泰艾普	2,475,084.00	3.47	重大事项停牌
2	300164	通源石油	2,416,656.85	3.39	重大事项停牌

§ 6 开放式基金份额变动

单位：份

本报告期期初基金份额总额	139,649,894.98
本报告期基金总申购份额	20,786,790.93
减：本报告期基金总赎回份额	92,689,804.05
本报告期基金拆分变动份额	-
本报告期期末基金份额总额	67,746,881.86

§ 7 备查文件目录

7.1 备查文件目录

- 1、《南方金粮油商品股票型证券投资基金基金合同》。
- 2、《南方金粮油商品股票型证券投资基金托管协议》。
- 3、南方金粮油商品股票型证券投资基金 2013 年 1 季度报告原文。

7.2 存放地点

深圳市福田区中心区福华一路 6 号免税商务大厦 31-33 楼

7.3 查阅方式

网站: <http://www.nffund.com>