

# 长城双动力股票型证券投资基金 2013年第1季度报告

2013年3月31日

基金管理人：长城基金管理有限公司

基金托管人：中国建设银行股份有限公司

报告送出日期：2013年4月22日

## § 1 重要提示

本基金管理人的董事会及董事保证本报告所载资料不存在虚假记载、误导性陈述或重大遗漏，并对其内容的真实性、准确性和完整性承担个别及连带责任。

本基金托管人中国建设银行股份有限公司根据本基金合同规定，于 2013 年 04 月 17 日复核了本报告中的财务指标、净值表现和投资组合报告等内容，保证复核内容不存在虚假记载、误导性陈述或者重大遗漏。

本基金管理人承诺以诚实信用、勤勉尽责的原则管理和运用基金资产，但不保证基金一定盈利。

基金的过往业绩并不代表其未来表现。投资有风险，投资者在作出投资决策前应仔细阅读本基金的招募说明书。

本报告中财务资料未经审计。

本报告期自 2013 年 01 月 01 日起至 03 月 31 日止。

## § 2 基金产品概况

基金简称	长城双动力股票
基金主代码	200010
交易代码	200010
基金运作方式	契约型开放式
基金合同生效日	2009 年 1 月 15 日
报告期末基金份额总额	129,996,241.85 份
投资目标	充分挖掘上市公司从内生性增长到外延式扩张过程中产生的投资机会，追求基金资产的长期增值。
投资策略	采用“自下而上、个股优选”的投资策略，运用长城基金上市公司价值创造评估系统分析上市公司内生性增长潜力与外延式扩张潜质，选择以内生性增长为基础或具备外延式扩张能力的优秀上市公司构建并动态优化投资组合。
业绩比较基准	75%×中信标普 300 指数收益率+25%×中信标普全债指数收益率
风险收益特征	本基金为股票型证券投资基金，主要投资于具有内生性增长潜力或外延式扩张潜质的优势上市公司。属于预期风险收益较高的基金品种，其预期风险和预期收益高于债券型基金和混合型基金。

基金管理人	长城基金管理有限公司
基金托管人	中国建设银行股份有限公司

### § 3 主要财务指标和基金净值表现

#### 3.1 主要财务指标

单位：人民币元

主要财务指标	报告期（2013 年 1 月 1 日 — 2013 年 3 月 31 日）
1. 本期已实现收益	1,975,712.57
2. 本期利润	11,656,326.08
3. 加权平均基金份额本期利润	0.0902
4. 期末基金资产净值	129,352,044.57
5. 期末基金份额净值	0.9950

注：①本期已实现收益指基金本期利息收入、投资收益、其他收入（不含公允价值变动收益）扣除相关费用后的余额，本期利润为本期已实现收益加上本期公允价值变动收益。

②上述基金业绩指标不包括持有人交易基金的各项费用，计入费用后实际收益水平要低于所列数字。

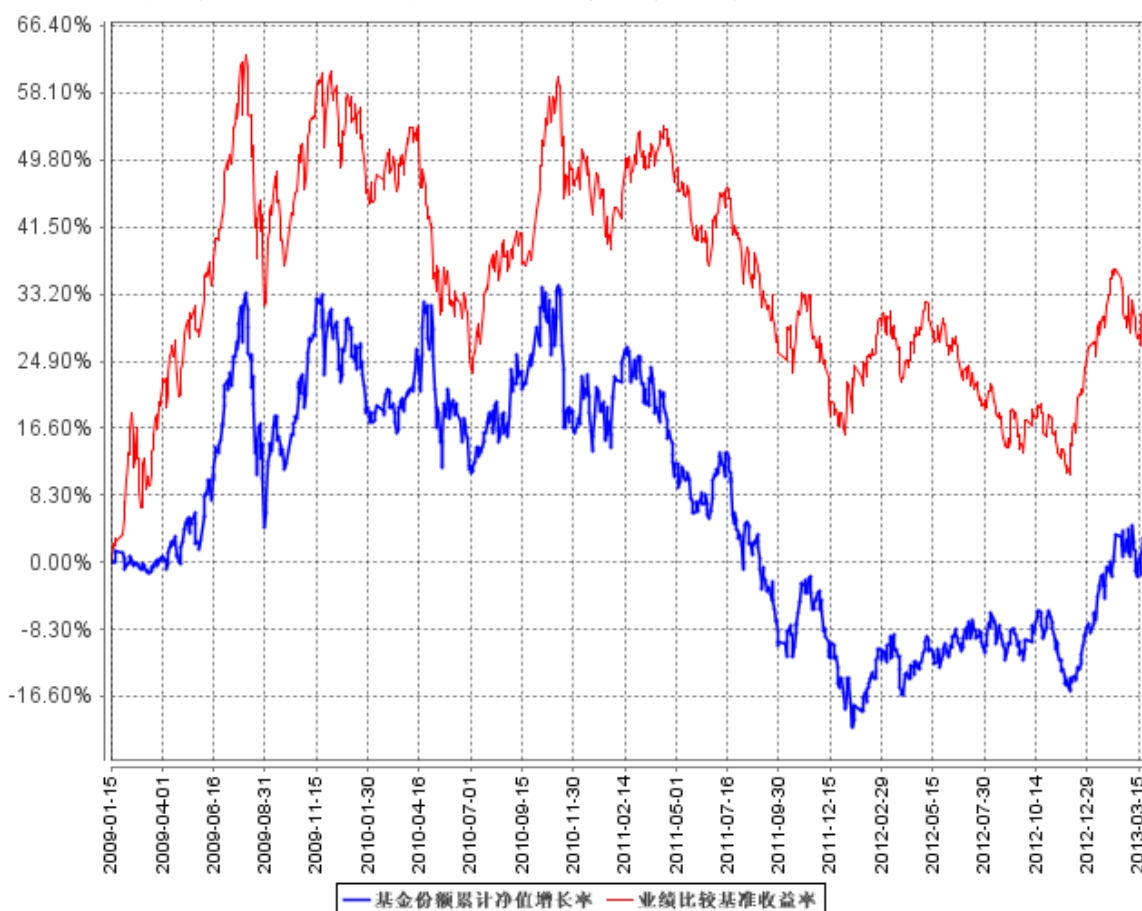
#### 3.2 基金净值表现

##### 3.2.1 本报告期基金份额净值增长率及其与同期业绩比较基准收益率的比较

阶段	净值增长率①	净值增长率 标准差②	业绩比较基 准收益率③	业绩比较基准 收益率标准差 ④	①—③	②—④
过去三个月	10.13%	1.42%	0.09%	1.13%	10.04%	0.29%

### 3.2.2 自基金合同生效以来基金累计净值增长率变动及其与同期业绩比较基准收益率变动的比较

基金份额累计净值增长率与同期业绩比较基准收益率的历史走势对比图



注：本基金合同规定本基金投资组合为：股票资产占基金资产 60%—95%，权证投资占基金资产 0%—3%，债券占基金资产 0%—35%，本基金保持不低于基金资产净值 5%的现金或者到期日在一年以内的政府债券。本基金的建仓期为自本基金基金合同生效日起 6 个月，建仓期满时，各项资产配置比例符合基金合同约定。

## § 4 管理人报告

### 4.1 基金经理（或基金经理小组）简介

姓名	职务	任本基金的基金经理期限		证券从业年限	说明
		任职日期	离任日期		
王文祥	长城双动力基金、长城久恒基金的基金经理	2011年10月19日	-	6年	男，中国籍，清华大学工学硕士。2007年进入长城基金管理有限公司，曾任研究部行业研究员，“长城中小盘成长股票型证券投资基金”基金经

					理助理。
--	--	--	--	--	------

注：①上述任职日期、离任日期根据公司做出决定的任免日期填写。

②证券从业年限的计算方式遵从证券业协会《证券业从业人员资格管理办法》的相关规定。

## 4.2 管理人对报告期内本基金运作合规守信情况的说明

本报告期内，本基金管理人严格遵守了《证券投资基金法》、《长城双动力股票型证券投资基金基金合同》和其他有关法律法规的规定，以诚实信用、勤勉尽责的原则管理和运用基金资产，在控制和防范风险的前提下，为基金份额持有人谋求最大的利益，未出现投资违反法律法规、基金合同约定和相关规定的情况，无因公司未勤勉尽责或操作不当而导致基金财产损失的情况，不存在损害基金份额持有人利益的行为。

## 4.3 公平交易专项说明

### 4.3.1 公平交易制度的执行情况

本基金管理人一贯公平对待旗下管理的所有基金和组合，制定并严格遵守相应的制度和流程，通过信息系统以及人工严格保证交易公平制度的执行。报告期内，本公司严格执行了《证券投资基金管理公司公平交易制度指导意见》和《长城基金管理有限公司公平交易制度》的规定，在投资决策、交易执行、风险监控等环节保证投资者的利益得到公平对待。

在投资决策环节，本基金管理人制定和完善投资授权制度、投资对象库对手库管理制度、投资信息保密措施，保证各投资组合投资决策的独立性。在交易执行环节，本基金管理人建立和完善公平的交易分配制度，按照价格优先、时间优先、综合平衡、比例实施的原则，保证了交易在各投资组合间的公平。在风险监控环节，本基金管理人内控部门在事前、事中、事后加大监控力度。

本基金管理人严格控制不同投资组合之间的同日反向交易，对同向交易进行事后分析，定期出具公平交易制度执行情况分析报告。本报告期报告认为，本基金管理人旗下投资组合的同向交易价差均在合理范围内。通过上述分析我们得出结论：在本报告期，公平交易制度在本基金管理人内部得到了贯彻执行，不同投资者的利益得到了公平对待。

### 4.3.2 异常交易行为的专项说明

报告期内未发现本基金存在异常交易行为，没有出现基金参与的交易所公开竞价同日反向交易成交较少的单边交易量超过该证券当日成交量的 5% 的现象。

## 4.4 报告期内基金的投资策略和运作分析

四季度经济弱复苏完全取决于地产销量及新开工的投资数据的反弹，地产开工带动了水泥、

工程机械的短期需求，促进了家电的消费，从而一定程度上稳住了煤炭有色钢铁需求预期。但是国五条、新政府上台的统一不动产政策让人看到了地产的长效机制建立预期，改变了地产的未来预期，从而又改变了宏观经济短期强复苏预期和转型筑底时间。即使是备货和开工旺季推迟到 4 月份，也是不可持续。短期市场对经济不确定性复苏预期的改变将对 A 股市场信心造成负面影响。

但是，市场仍然处在历史的估值底部、通胀虽有起伏但保持低位震荡、影子银行等改善流动性、政府真心实意稳增长，市场出现大幅下跌的可能性也极低。本基金在一季度重仓确定性成长的医药，并保持较多仓位的低估值和确定性成长的汽车、家电，并辅以长期空间明确的页岩气、广告营销等作为核心持仓。

我们预计二季度市场仍将保持震荡格局，我们将细心甄别风险，选择未来几个季度业绩稳定，长期空间确定的行业和公司作为本基金投资的重点，争取为持有人做出更好的回报。

#### 4.5 报告期内基金的业绩表现

本报告期内，本基金跑赢比较基准，在可比同类基金里排名中等偏上。

## § 5 投资组合报告

### 5.1 报告期末基金资产组合情况

序号	项目	金额（元）	占基金总资产的比例（%）
1	权益投资	108,580,077.71	83.42
	其中：股票	108,580,077.71	83.42
2	固定收益投资	-	-
	其中：债券	-	-
	资产支持证券	-	-
3	金融衍生品投资	-	-
4	买入返售金融资产	-	-
	其中：买断式回购的买入返售金融资产	-	-
5	银行存款和结算备付金合计	21,117,421.56	16.22
6	其他资产	461,311.22	0.35
7	合计	130,158,810.49	100.00

### 5.2 报告期末按行业分类的股票投资组合

代码	行业类别	公允价值（元）	占基金资产净值比例（%）
A	农、林、牧、渔业	-	-

B	采矿业	-	-
C	制造业	89,579,495.71	69.25
D	电力、热力、燃气及水生产和供应业	555,000.00	0.43
E	建筑业	-	-
F	批发和零售业	1,880,200.00	1.45
G	交通运输、仓储和邮政业	-	-
H	住宿和餐饮业	-	-
I	信息传输、软件和信息技术服务业	7,294,832.00	5.64
J	金融业	1,012,000.00	0.78
K	房地产业	-	-
L	租赁和商务服务业	3,325,150.00	2.57
M	科学研究和技术服务业	-	-
N	水利、环境和公共设施管理业	-	-
O	居民服务、修理和其他服务业	-	-
P	教育	-	-
Q	卫生和社会工作	-	-
R	文化、体育和娱乐业	-	-
S	综合	4,933,400.00	3.81
	合计	108,580,077.71	83.94

### 5.3 报告期末按公允价值占基金资产净值比例大小排序的前十名股票投资明细

序号	股票代码	股票名称	数量（股）	公允价值（元）	占基金资产净值比例（%）
1	000513	丽珠集团	160,000	7,200,000.00	5.57
2	600594	益佰制药	230,000	6,796,500.00	5.25
3	002353	杰瑞股份	82,000	6,400,100.00	4.95
4	002508	老板电器	249,988	6,389,693.28	4.94
5	600062	华润双鹤	230,000	5,641,900.00	4.36
6	000651	格力电器	180,000	5,142,600.00	3.98
7	600805	悦达投资	340,000	4,933,400.00	3.81
8	600252	中恒集团	340,000	4,338,400.00	3.35
9	002294	信立泰	78,903	4,150,297.80	3.21
10	600079	人福医药	150,000	3,936,000.00	3.04

### 5.4 报告期末按债券品种分类的债券投资组合

注：本基金本报告期末未持有债券。

## 5.5 报告期末按公允价值占基金资产净值比例大小排名的前五名债券投资明细

注：本基金本报告期末未持有债券。

## 5.6 报告期末按公允价值占基金资产净值比例大小排名的前十名资产支持证券投资明细

注：本基金本报告期末未持有资产支持证券。

## 5.7 报告期末按公允价值占基金资产净值比例大小排名的前五名权证投资明细

注：本基金本报告期末未持有权证。

## 5.8 报告期末本基金投资的股指期货交易情况说明

### 5.8.1 报告期末本基金投资的股指期货持仓和损益明细

注：本基金本报告期末投资股指期货，本期末未持有股指期货。

### 5.8.2 本基金投资股指期货的投资政策

本基金尚未在基金合同中明确股指期货的投资策略、比例限制、信息披露方式等，暂不参与股指期货交易。

## 5.9 投资组合报告附注

### 5.9.1

本报告期本基金投资的前十名证券除中恒集团发行主体外，其他证券的发行主体未出现被监管部门立案调查、或在报告编制日前一年内受到公开谴责、处罚的情形。

广西梧州中恒集团股份有限公司（简称“中恒集团”）由于在信息披露、规范运作方面以及相关责任人在履行职责方面存在违规事项，其董事长兼总经理许淑清等高管于 2012 年 7 月遭到上交所公开谴责。

本基金经理分析认为，中恒集团是具有一定投资价值的优质现代中药公司，该谴责不影响公司的中长期投资价值，而且公司估值水平在医药板块相对具有一定的吸引力。本基金经理依据基金合同和公司投资管理制度，在投资授权范围内，经正常投资决策程序在较低价格区域对中恒集团进行了投资。

### 5.9.2

基金投资的前十名股票中，未有投资于超出基金合同规定备选股票库之外股票。

### 5.9.3 其他资产构成

序号	名称	金额（元）
1	存出保证金	40,620.50
2	应收证券清算款	-
3	应收股利	-
4	应收利息	5,659.03
5	应收申购款	415,031.69
6	其他应收款	-
7	待摊费用	-



8	其他	-
9	合计	461,311.22

#### 5.9.4 报告期末持有的处于转股期的可转换债券明细

注：本基金本报告期末未持有处于转股期的可转换债券。

#### 5.9.5 报告期末前十名股票中存在流通受限情况的说明

注：本基金本报告期末前十名股票中不存在流通受限的情况。

#### 5.9.6 投资组合报告附注的其他文字描述部分

由于四舍五入的原因，分项之和与合计项之间可能存在尾差。

### § 6 开放式基金份额变动

单位：份

本报告期期初基金份额总额	128,558,043.47
本报告期基金总申购份额	12,215,496.48
减：本报告期基金总赎回份额	10,777,298.10
本报告期基金拆分变动份额	-
本报告期期末基金份额总额	129,996,241.85

### § 7 备查文件目录

#### 7.1 备查文件目录

- 7.1.1 中国证监会批准长城双动力股票型证券投资基金设立的文件
- 7.1.2 《长城双动力股票型证券投资基金基金合同》
- 7.1.3 《长城双动力股票型证券投资基金托管协议》
- 7.1.4 法律意见书
- 7.1.5 基金管理人业务资格批件 营业执照
- 7.1.6 基金托管人业务资格批件 营业执照
- 7.1.7 中国证监会规定的其他文件

## 7.2 存放地点

广东省深圳市福田区益田路 6009 号新世界商务中心 41 层

## 7.3 查阅方式

投资者可在办公时间亲临上述存放地点免费查阅，如有疑问，可向本基金管理人长城基金管理有限公司咨询。

咨询电话：0755-23982338

客户服务电话：400-8868-666

网站：[www.ccfund.com.cn](http://www.ccfund.com.cn)