

东吴新经济股票型证券投资基金 2013 年第 1 季度报告

2013 年 3 月 31 日

基金管理人：东吴基金管理有限公司

基金托管人：中国建设银行股份有限公司

报告送出日期：二〇一三年四月二十二日

§ 1 重要提示

基金管理人的董事会及董事保证本报告所载资料不存在虚假记载、误导性陈述或重大遗漏，并对其内容的真实性、准确性和完整性承担个别及连带责任。

基金托管人中国建设银行股份有限公司根据本基金合同规定，于 2013 年 4 月 17 日复核了本报告中的财务指标、净值表现和投资组合报告等内容，保证复核内容不存在虚假记载、误导性陈述或者重大遗漏。

基金管理人承诺以诚实信用、勤勉尽责的原则管理和运用基金资产，但不保证基金一定盈利。

基金的过往业绩并不代表其未来表现。投资有风险，投资者在作出投资决策前应仔细阅读本基金的招募说明书。

本报告中财务资料未经审计。

本报告期自 2013 年 1 月 1 日起至 3 月 31 日止。

§ 2 基金产品概况

基金简称	东吴新经济股票
基金主代码	580006
交易代码	580006
前端交易代码	-
后端交易代码	-
基金运作方式	契约型开放式
基金合同生效日	2009 年 12 月 30 日
报告期末基金份额总额	141,929,609.18 份
投资目标	本基金为股票型基金，通过投资于引领经济发展未来方向的新兴行业的上市公司，享受新经济发展带来的高成长和高收益。重点投资其中具有成长优势和竞争优势的上市公司股票，追求超额收益。
投资策略	本基金采取自上而下与自下而上相结合的投资策略，根据自上而下对宏观经济、政策和证券市场走势的综合分析，在遵循前述本基金资产配置总体比例限制范围内，确定基金资产在股票、债券、现金和其他金融工具上的具体投资比例。根据科学技术和产业的发展趋势对与新经济相关创新技术、典型产业进行识别。随后自下而上地精选代表新经济的典型上市公司和与新经济密切相关的上市公司，针对两类公司的不同特征，充分考虑公司的成长性，运用东吴基金企业竞争优势评价体系进行评价，构建股票池。投资其中具

	有成长优势和竞争优势的上市公司股票，追求超额收益。
业绩比较基准	75%*沪深 300 指数+25%*中信标普全债指数
风险收益特征	本基金是一只进行主动投资的股票型基金，其风险和预期收益高于货币市场基金、债券型基金和混合型基金，在证券投资基金中属于风险较高、预期收益也较高的基金产品。
基金管理人	东吴基金管理有限公司
基金托管人	中国建设银行股份有限公司

§ 3 主要财务指标和基金净值表现

3.1 主要财务指标

单位：人民币元

主要财务指标	报告期（2013 年 1 月 1 日 - 2013 年 3 月 31 日）
1. 本期已实现收益	6,123,715.79
2. 本期利润	-2,082,450.64
3. 加权平均基金份额本期利润	-0.0140
4. 期末基金资产净值	134,451,987.82
5. 期末基金份额净值	0.947

注：1、本期已实现收益指基金本期利息收入、投资收益、其他收入（不含公允价值变动收益）扣除相关费用后的余额，本期利润为本期已实现收益加上本期公允价值变动收益。

2、上述基金业绩指标不包括持有人认购或交易基金的各项费用，计入费用后实际收益水平要低于所列数字。

3.2 基金净值表现

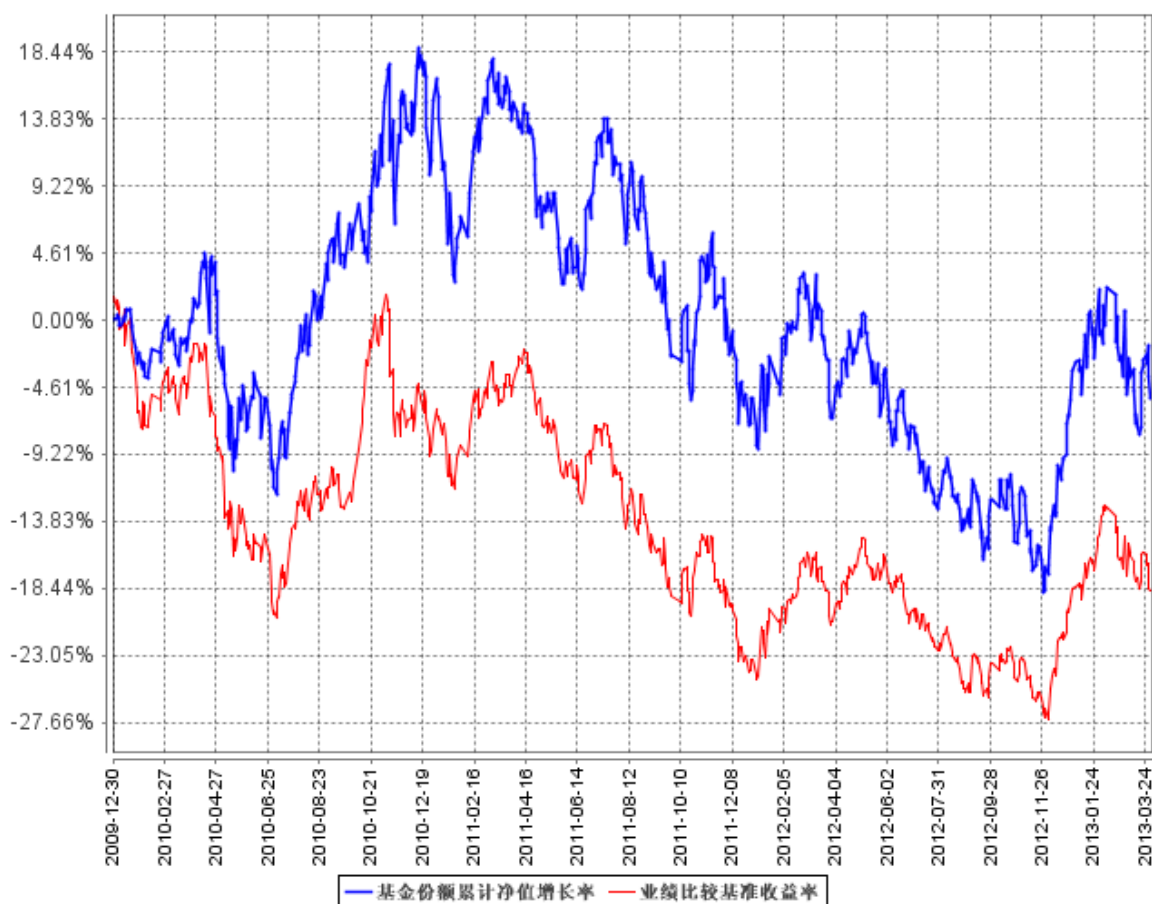
3.2.1 本报告期基金份额净值增长率及其与同期业绩比较基准收益率的比较

阶段	净值增长率	净值增长率 标准差	业绩比较基 准收益率	业绩比较基准 收益率标准差	-	-
过去三个月	-1.87%	1.82%	-0.42%	1.17%	-1.45%	0.65%

注：比较基准=75%*沪深 300 指数+25%*中信标普全债指数。

3.2.2 自基金合同生效以来基金累计净值增长率变动及其与同期业绩比较基准收益率变动的比较

基金份额累计净值增长率与同期业绩比较基准收益率的历史走势对比图



注：1. 比较基准=75%*沪深 300 指数+25%*中信标普全债指数。

2. 东吴新经济基金于 2009 年 12 月 30 日成立。按基金合同规定，本基金自基金合同生效日起 6 个月内为建仓期，建仓期结束基金投资组合比例符合基金合同的有关规定。

§ 4 管理人报告

4.1 基金经理（或基金经理小组）简介

姓名	职务	任本基金的基金经理期限		证券从业年限	说明
		任职日期	离任日期		
邹国英	本基金基金经理	2012 年 8 月 10 日	-	7.5 年	硕士，西南财经大学毕业。曾担任新疆证券研究所研究员、兴业证券研究所研究员；2008 年 6 月起加入东吴基金管理有限公司，曾任研究策划

					部行业研究员、基金经理助理等职务；现担任东吴新经济股票型基金基金经理、东吴嘉禾优势精选混合基金基金经理。
--	--	--	--	--	--

注：1、此处的任职日期和离职日期均指公司对外公告之日。

2、证券从业的含义遵从行业协会《证券业从业人员资格管理办法》相关规定。

4.2 管理人对报告期内本基金运作合规守信情况的说明

本报告期内，本基金管理人严格遵守《证券投资基金法》、中国证监会的规定和基金合同的规定及其他有关法律规定，本着诚实信用、勤勉尽责的原则管理和运用基金资产，为基金持有人谋求最大利益，无损害基金持有人利益的行为。

4.3 公平交易专项说明

4.3.1 公平交易制度的执行情况

本报告期内，本基金管理人按照法律法规关于公平交易的相关规定，严格执行公司公平交易管理制度，加强了对所管理的不同投资组合间向交易价差的分析，确保公司管理的不同投资组合在授权、研究分析、投资决策、交易执行、业绩评估等投资管理活动和环节得到公平对待。

4.3.2 异常交易行为的专项说明

本报告期内，未发现本基金有可能导致不公平交易和利益输送的异常交易。

4.4 报告期内基金的投资策略和业绩表现说明

4.4.1 报告期内基金投资策略和运作分析

2013 年 1 季度，我国宏观经济总体延续了去年 10 月份以来的温和复苏趋势。其中，1 月份新增信贷达到了 1.25 万亿元，使社会融资总额创历史最高水平，CPI 回落，PMI 指数创两年新高，良好的经济数据带动股指出现一轮上涨行情。但是 2 月份的春节及 3 月份的两会所产生的季节性和政策性扰动因素，加大了投资者对经济复苏节奏的担忧。股指自 2 月中旬冲高后回落，最终上证指数在 1 季度下跌 1.43%，其中医药、电子、信息等与宏观经济周期相关性小的板块涨幅居前，周期性板块下跌较多。在此期间，本基金重点持有的高成长性消费类个股表现较好，但配置的地产板块受新一轮调控政策影响股价回调较多，轨道交通设备类因招标的延迟也出现回调，导致本基金净值在本季度下跌，表现不理想。

4.4.2 报告期内基金的业绩表现

截至本报告期末，本基金份额净值为 0.947 元，累计净值 0.947 元；本报告期份额净值增长率-1.87%，同期业绩比较基准收益率为-0.42%。

4.5 管理人对宏观经济、证券市场及行业走势的简要展望

由于当前国家的经济刺激力度较 09 年要小，更多的是运用结构化手段实现经济增长方式的转型，追求增长的质量，加之海外需求的减弱，这就决定了本轮经济复苏不会很强劲，在某些时段上会影响投资者的信心，但经济稳健回升的趋势不会改变。随着各项经济政策的逐渐明朗，新型城镇化建设的推进，加上资金面保持总体宽松，就全年来看，我们对 A 股市场依然乐观。

基于对经济和 A 股市场的判断，本基金将加强对各行业趋势及投资机会的甄别，继续看好销售不断超预期的汽车和新能源、环保等板块，以及经过预期消化后的房地产板块，坚持筛选和持有优质成长股。

§ 5 投资组合报告

5.1 报告期末基金资产组合情况

序号	项目	金额（元）	占基金总资产的比例（%）
1	权益投资	110,692,098.68	81.78
	其中：股票	110,692,098.68	81.78
2	固定收益投资	-	-
	其中：债券	-	-
	资产支持证券	-	-
3	金融衍生品投资	-	-
4	买入返售金融资产	-	-
	其中：买断式回购的买入返售金融资产	-	-
5	银行存款和结算备付金合计	8,615,146.29	6.36
6	其他资产	16,044,857.04	11.85
7	合计	135,352,102.01	100.00

5.2 报告期末按行业分类的股票投资组合

代码	行业类别	公允价值（元）	占基金资产净值比例（%）
A	农、林、牧、渔业	-	-
B	采矿业	-	-
C	制造业	72,187,083.20	53.69
D	电力、热力、燃气及水生产和供应	-	-

	业		
E	建筑业	4,926,600.00	3.66
F	批发和零售业	368,229.10	0.27
G	交通运输、仓储和邮政业	-	-
H	住宿和餐饮业	-	-
I	信息传输、软件和信息技术服务业	-	-
J	金融业	-	-
K	房地产业	29,250,370.38	21.76
L	租赁和商务服务业	-	-
M	科学研究和技术服务业	3,959,816.00	2.95
N	水利、环境和公共设施管理业	-	-
O	居民服务、修理和其他服务业	-	-
P	教育	-	-
Q	卫生和社会工作	-	-
R	文化、体育和娱乐业	-	-
S	综合	-	-
	合计	110,692,098.68	82.33

5.3 报告期末按公允价值占基金资产净值比例大小排序的前十名股票投资明细

序号	股票代码	股票名称	数量(股)	公允价值(元)	占基金资产净值比例(%)
1	000625	长安汽车	1,400,000	13,020,000.00	9.68
2	601633	长城汽车	390,000	12,659,400.00	9.42
3	000423	东阿阿胶	232,000	12,087,200.00	8.99
4	000024	招商地产	460,382	10,860,411.38	8.08
5	002146	荣盛发展	629,975	8,592,859.00	6.39
6	601299	中国北车	1,680,000	6,686,400.00	4.97
7	600104	上汽集团	390,000	5,772,000.00	4.29
8	601766	中国南车	1,389,930	5,684,813.70	4.23
9	600048	保利地产	450,000	5,166,000.00	3.84
10	002140	东华科技	170,000	4,926,600.00	3.66

5.4 报告期末按债券品种分类的债券投资组合

本基金本报告期末未持有债券。

5.5 报告期末按公允价值占基金资产净值比例大小排名的前五名债券投资明细

本基金本报告期末未持有债券。

5.6 报告期末按公允价值占基金资产净值比例大小排名的前十名资产支持证券投资明细

本基金本报告期末未持有资产支持证券。

5.7 报告期末按公允价值占基金资产净值比例大小排名的前五名权证投资明细

本基金本报告期末未持有权证。

5.8 报告期末本基金投资的股指期货交易情况说明

5.8.1 报告期末本基金投资的股指期货持仓和损益明细

本基金本报告期末未持有股指期货。

5.8.2 本基金投资股指期货的投资政策

本基金本报告期末未持有股指期货。

5.9 投资组合报告附注

5.9.1

本基金投资的前十名证券的发行主体本期末出现被监管部门立案调查，或在报告编制日前一年内受到公开谴责、处罚的情形。

5.9.2

本基金投资的前十名股票没有超出基金合同规定的备选股票库。

5.9.3 其他资产构成

序号	名称	金额（元）
1	存出保证金	118,228.83
2	应收证券清算款	15,499,560.11
3	应收股利	-
4	应收利息	1,971.66
5	应收申购款	425,096.44
6	其他应收款	-
7	待摊费用	-
8	其他	-
9	合计	16,044,857.04

5.9.4 报告期末持有的处于转股期的可转换债券明细

本基金本报告期末未持有处于转股期的可转换债券。

5.9.5 报告期末前十名股票中存在流通受限情况的说明

本基金本报告期末前十名股票未存在流通受限情况。

5.9.6 投资组合报告附注的其他文字描述部分

由于四舍五入的原因，分项之和与合计项之间可能存在尾差。

§ 6 开放式基金份额变动

单位：份

本报告期期初基金份额总额	154,758,938.24
本报告期基金总申购份额	19,844,982.43
减：本报告期基金总赎回份额	32,674,311.49
本报告期基金拆分变动份额	-
本报告期期末基金份额总额	141,929,609.18

注：1、如果本报告期间发生转换入、红利再投业务，则总申购份额中包含该业务份额；

2、如果本报告期间发生转换出业务，则总赎回份额中包含该业务份额。

§ 7 影响投资者决策的其他重要信息

无。

§ 8 备查文件目录

8.1 备查文件目录

- 1、中国证监会批准东吴新经济股票型证券投资基金设立的文件；
- 2、《东吴新经济股票型证券投资基金基金合同》；
- 3、《东吴新经济股票型证券投资基金托管协议》；
- 4、基金管理人业务资格批件、营业执照和公司章程；
- 5、报告期内东吴新经济股票型证券投资基金在指定报刊上各项公告的原稿。

8.2 存放地点

基金管理人处、基金托管人处。

8.3 查阅方式

投资者可在基金管理人营业时间内免费查阅。

网站：<http://www.scfund.com.cn>

投资者对本报告书如有疑问，可咨询本基金管理人东吴基金管理有限公司。

客户服务中心电话（021）50509666；400-821-0588。

东吴基金管理有限公司
2013 年 4 月 22 日