

汇添富逆向投资股票型证券投资基金
更新招募说明书
(2013 第 1 号)

基金管理人：汇添富基金管理有限公司

基金托管人：中国农业银行股份有限公司

重要提示

本基金经2011年8月9日中国证券监督管理委员会证监许可【2011】1259号文核准募集。本基金的基金合同于2012年3月9日正式生效。

基金管理人保证招募说明书的内容真实、准确、完整。本招募说明书经中国证监会核准，但中国证监会对本基金募集的核准，并不表明其对本基金的价值和收益作出实质性判断或保证，也不表明投资于本基金没有风险。

基金管理人依照恪尽职守、诚实信用、谨慎勤勉的原则管理和运用基金财产，但不保证本基金一定盈利，也不保证最低收益。

投资有风险，投资者拟认购（或申购）基金时应认真阅读本招募说明书，全面认识本基金产品的风险收益特征，并承担基金投资中出现的各类风险，包括：因整体政治、经济、社会等环境因素对证券价格产生影响而形成的系统性风险，个别证券特有的非系统性风险，由于基金投资者连续大量赎回基金产生的流动性风险，基金管理人在基金管理实施过程中产生的基金管理风险，本基金的特定风险，等等。本基金是股票型基金，属证券投资基金中的较高预期风险较高预期收益品种。投资者应充分考虑自身的风险承受能力，并对于认购（或申购）基金的意愿、时机、数量等投资行为作出独立决策。基金管理人提醒投资者基金投资的“买者自负”原则，在投资者作出投资决策后，基金运营状况与基金净值变化引致的投资风险，由投资者自行负责。

基金管理人管理的其他基金的业绩并不构成对本基金业绩表现的保证。

基金的过往业绩并不预示其未来表现。

本招募说明书所载内容截止日为2013年3月9日，有关财务数据和净值表现截止日为2012年12月31日。本招募说明书所载的财务数据未经审计。

目 录

一、绪言	3
二、释义	4
三、基金管理人	8
四、基金托管人	19
五、相关服务机构	24
六、基金的募集	53
七、基金合同的生效	57
八、基金的申购与赎回	59
九、基金的投资	70
十、基金的业绩	82
十一、基金的财产	82
十二、基金资产的估值	84
十三、基金的收益分配	91
十四、基金的费用与税收	93
十五、基金的会计与审计	95
十六、基金的信息披露	96
十七、风险揭示	101
十八、基金合同的变更、终止与基金财产的清算	104
十九、基金合同的内容摘要	107
二十、基金托管协议的内容摘要	123
二十一、对基金份额持有人的服务	142
二十二、其他应披露事项	145
二十三、招募说明书的存放及查阅方式	148
二十四、备查文件	149

一、绪言

本招募说明书依据《中华人民共和国证券投资基金法》、《证券投资基金运作管理办法》、《证券投资基金销售管理办法》、《证券投资基金信息披露管理办法》及其他有关法律法规以及《汇添富逆向投资股票型证券投资基金基金合同》编写。

本基金管理人承诺本招募说明书不存在任何虚假记载、误导性陈述或重大遗漏，并对其真实性、准确性、完整性承担法律责任。

本基金根据本招募说明书所载明的资料申请募集。本基金管理人没有委托或授权任何其他人提供未在本招募说明书中载明的信息，或对本招募说明书作任何解释或者说明。

本招募说明书根据本基金的基金合同编写，并经中国证监会核准。基金合同是约定基金当事人之间权利、义务的法律文件。本基金投资者自依基金合同取得基金份额，即成为本基金份额持有人和本基金合同当事人，其持有本基金份额的行为本身即表明其对本基金合同的承认和接受，并按照《基金法》、基金合同及其他有关规定享有权利、承担义务。基金投资者欲了解本基金份额持有人的权利和义务，应详细查阅基金合同。

二、释义

在本招募说明书中，除非文意另有所指，下列词语或简称具有如下含义：

- 1、基金或本基金：指汇添富逆向投资股票型证券投资基金
- 2、基金管理人或本基金管理人：指汇添富基金管理有限公司
- 3、基金托管人或本基金托管人：指中国农业银行股份有限公司
- 4、基金合同或本基金合同：指《汇添富逆向投资股票型证券投资基金基金合同》及对本基金合同的任何有效修订和补充
- 5、托管协议或本托管协议：指基金管理人与基金托管人就本基金签订之《汇添富逆向投资股票型证券投资基金托管协议》及对该托管协议的任何有效修订和补充
- 6、招募说明书：指《汇添富逆向投资股票型证券投资基金招募说明书》，及其定期的更新
- 7、基金份额发售公告：指《汇添富逆向投资股票型证券投资基金份额发售公告》
- 8、法律法规：指中国现行有效并公布实施的法律、行政法规、司法解释、部门规章、地方性法规、地方政府规章及其他对基金合同当事人有约束力的规范性文件及对该等法律法规不时作出的修订
- 9、《基金法》：指 2003 年 10 月 28 日经第十届全国人民代表大会常务委员会第五次会议通过，自 2004 年 6 月 1 日起实施的《中华人民共和国证券投资基金法》及颁布机关对其不时作出的修订
- 10、《销售办法》：指中国证监会 2011 年 6 月 9 日颁布、同年 10 月 1 日实施的《证券投资基金销售管理办法》及对其不时作出的修订
- 11、《信息披露办法》：指中国证监会 2004 年 6 月 8 日颁布、同年 7 月 1 日实施的《证券投资基金信息披露管理办法》及对其不时作出的修订
- 12、《运作办法》：指中国证监会 2004 年 6 月 29 日颁布、同年 7 月 1 日实施的《证券投资基金运作管理办法》及对其不时作出的修订
- 13、中国：指中华人民共和国，就本基金合同而言，不包括香港特别行政区、澳门特别行政区和台湾地区
- 14、中国证监会：指中国证券监督管理委员会

- 15、银行业监督管理机构：指中国银行业监督管理委员会
- 16、基金合同当事人：指受基金合同约定，根据基金合同享有权利并承担义务的法律主体，包括基金管理人、基金托管人和基金份额持有人
- 17、个人投资者：指符合法律法规规定的条件可以投资证券投资基金的自然人
- 18、机构投资者：指符合法律法规规定可以投资证券投资基金的在中华人民共和国注册登记或经政府有关部门批准设立的机构
- 19、合格境外机构投资者：指符合《合格境外机构投资者境内证券投资管理暂行办法》及其他相关法律法规规定的条件，经中国证监会批准可投资于中国证券市场，并取得国家外汇管理局额度批准的中国境外的机构投资者
- 20、基金投资者：指个人投资者、机构投资者和合格境外机构投资者，以及法律法规或中国证监会允许购买证券投资基金的其他投资者
- 21、基金份额持有人：指依招募说明书和基金合同合法取得基金份额的基金投资者
- 22、基金销售业务：指基金的宣传推介、认购、申购、赎回、转换、非交易过户、转托管及定期定额投资等业务
- 23、销售机构：指直销机构和代销机构
- 24、直销机构：指汇添富基金管理有限公司
- 25、代销机构：指符合《销售办法》和中国证监会规定的其他条件，取得基金代销业务资格并与基金管理人签订了基金销售服务代理协议，代为办理基金销售业务的机构
- 26、基金销售网点：指直销机构的直销中心及代销机构的代销网点
- 27、注册登记业务：指基金登记、存管、过户、清算和结算业务，具体内容包括基金投资者基金账户的建立和管理、基金份额注册登记、基金销售业务的确认、清算和结算、代理发放红利、建立并保管基金份额持有人名册等
- 28、注册登记机构：指办理注册登记业务的机构。基金的注册登记机构为汇添富基金管理有限公司或接受汇添富基金管理有限公司委托代为办理注册登记业务的机构
- 29、基金账户：指注册登记机构为基金投资者开立的、记录其持有的、基金管理人所管理的基金份额余额及其变动情况的账户

30、基金交易账户：指销售机构为基金投资者开立的、记录基金投资者通过该销售机构办理交易业务而引起的基金份额的变动及结余情况的账户

31、基金合同生效日：指基金募集期结束后达到法律法规规定及基金合同约定的备案条件，基金管理人向中国证监会办理基金备案手续完毕，并收到其书面确认的日期

32、基金合同终止日：指基金合同规定的基金合同终止事由出现后，按照基金合同规定的程序终止基金合同的日期

33、基金募集期限：指自基金份额发售之日起至发售结束之日止的期间，最长不得超过 3 个月

34、存续期：指基金合同生效至终止之间的不定期期限

35、工作日：指上海证券交易所、深圳证券交易所的正常交易日

36、日：指公历日

37、月：指公历月

38、T 日：指销售机构在规定时间受理基金投资者有效申请工作日

39、T+n 日：指自 T 日起第 n 个工作日（不包含 T 日）

40、开放日：指为基金投资者办理基金份额申购、赎回或其他业务的工作日

41、交易时间：指开放日基金接受申购、赎回或其他交易的时间段

42、认购：指在基金募集期间，基金投资者申请购买基金份额的行为

43、申购：指在基金存续期内，基金投资者申请购买基金份额的行为

44、赎回：指在基金存续期内基金份额持有人按基金合同规定的条件要求卖出基金份额的行为

45、基金转换：指基金份额持有人按照本基金合同和基金管理人届时公告在本基金份额与基金管理人管理的其他基金份额间的转换行为

46、转托管：指基金份额持有人在本基金的不同销售机构之间实施变更所持基金份额销售机构的操作

47、巨额赎回：本基金单个开放日，基金净赎回申请（赎回申请份额总数加上基金转换中转出申请份额总数后扣除申购申请份额总数及基金转换中转入申请份额总数后的余额）超过上一日基金总份额的 10% 的情形

48、元：指人民币元

49、基金收益：指基金利息收入、投资收益、公允价值变动收益和其他收入扣除相关费用后的余额

50、基金资产总值：指基金拥有的各类有价证券、银行存款本息、基金应收申购款及其他资产的价值总和

51、基金资产净值：指基金资产总值减去基金负债后的净资产值

52、基金份额净值：指计算日基金资产净值除以计算日基金份额总数的数值

53、基金资产估值：指计算评估基金资产和负债的价值，以确定基金资产净值和基金份额净值的过程

54、指定媒体：指中国证监会指定的用以进行信息披露的报刊、基金管理人、基金托管人的互联网网站（以下简称网站）及其他媒体

55、《业务规则》：指《汇添富基金管理有限公司开放式基金业务规则》，是规范基金管理人所管理的开放式证券投资基金注册登记方面的业务规则，由基金管理人和基金投资者共同遵守

56、不可抗力：指本基金合同当事人不能预见、不能避免且不能克服，且在本基金合同由基金管理人、基金托管人签署之日后发生的，使本基金合同当事人无法全部或部分履行本基金合同的任何事件，包括但不限于洪水、地震及其他自然灾害、战争、骚乱、火灾、政府征用、没收、法律法规变化、突发停电或其他突发事件、证券交易所非正常暂停或停止交易

三、基金管理人

(一) 基金管理人简况

名称：汇添富基金管理有限公司

住所：上海市黄浦区大沽路288号6幢538室

办公地址：上海市富城路99号震旦国际大楼21楼

法定代表人：潘鑫军

成立时间：2005年2月3日

批准设立机关：中国证券监督管理委员会

批准设立文号：证监基金字[2005]5号

注册资本：人民币1亿元

联系人：李文

联系电话：021-28932888

股东名称及其出资比例：

东方证券股份有限公司	47%
文汇新民联合报业集团	26.5%
东航金戎控股有限责任公司	26.5%

(二) 主要人员情况

1、董事会成员

潘鑫军先生，董事长。国籍：中国，1961年出生，澳门科技大学工商管理硕士。现任东方证券股份有限公司党委书记、董事长。历任中国工商银行股份有限公司上海分行长宁支行党委书记、行长兼国际机场支行党支部书记，东方证券股份有限公司党委副书记、总裁；党委书记、董事长兼总裁。

肖顺喜先生，董事。国籍：中国，1963年出生，复旦大学EMBA。现任东航金戎控股有限责任公司总经理、东航集团财务有限责任公司董事长、东航国际控股（香港）有限公司董事长。历任东航期货公司总经理助理、副总经理、总经理，东航集团财务有限责任公司常务副总经理等。

陈保平先生，董事。国籍：中国，1953年出生，高级编审，南洋交大EMBA。现任新民晚报社总编辑、党委副书记。历任文汇新民联合报业集团副社长、文汇新民联合报业集团投资公司总经理，上海青年报社编辑、记者、部主任、副总编，

上海三联书店总编辑、沪港三联副董事长，上海文艺出版总社党委书记、副社长、总社总编辑等。

林利军先生，董事，总经理。国籍：中国，1973年出生，美国哈佛大学商学院工商管理硕士，复旦大学世界经济系硕士，历任上海证券交易所办公室主任助理、上市部总监助理，曾任职于中国证监会创业板筹备工作组，哈佛大学毕业后就职于美国道富金融集团（State Street Global Advisor）从事投资和风险管理工作。

韦杰夫（Jeffrey R. Williams）先生，独立董事。国籍：美国，1953年出生，哈佛大学商学院工商管理硕士，哈佛大学肯尼迪政府学院资深访问学者。现任哈佛上海中心董事总经理。历任美国花旗银行香港分行副总裁、深圳分行行长，美国运通银行台湾分行副总裁，台湾美国运通国际股份有限公司副总裁，渣打银行台湾分行总裁，深圳发展银行行长。

蔡来兴先生，独立董事，国籍：中国，1942年出生，上海同济大学学士。现任国务院参事室特约研究员，中国国学中心顾问。曾任上海市委、市政府副秘书长，香港上海实业集团董事长，香港上海实业控股有限公司董事长。第九、十、十一届全国政协委员，经济委员会委员。

杨燕青女士，独立董事，国籍：中国，1971年出生，复旦大学经济学博士。现任《第一财经日报》副总编辑，中欧陆家嘴国际金融研究院特邀研究员，《第一财经日报》创刊编委之一，第一财经频道高端对话节目《经济学人》栏目创始人和主持人，《波士堂》栏目资深评论员。曾任《解放日报》主任记者，《第一财经日报》编委，2002-2003年期间受邀成为约翰-霍普金斯大学访问学者。

2、监事会成员

涂殷康先生，监事长。国籍：中国，1970年1月出生，上海财经大学硕士研究生。现任东航金戎控股有限责任公司总经理助理兼研发中心总经理。曾任职于中国东方航空公司总经理办公室，历任东航期货经纪有限责任公司部门经理、副总经理，东航金戎控股有限责任公司投资管理部经理。

任瑞良先生，监事。国籍：中国，1963年出生，大学学历，中国注册会计师。现任文汇新民联合报业集团投资公司副总经理。历任文汇新民联合报业集团财务中心财务主管，文汇新民联合报业集团投资公司财务主管、总经理助理等。

李进安先生，监事。国籍：中国，1968年出生，金融学博士，中国注册会

计师、律师资格。现任东方证券股份有限公司合规总监，上海东方证券资产管理有限公司合规总监。历任君安证券南京业务部总经理，国泰君安证券股份有限公司江苏区总协调人，国泰君安证券股份有限公司南京太平南路营业部总经理，总裁办公室、BPR 办公室常务副主任，东吴证券有限责任公司总规划师、副总裁等职。

王静女士，职工监事，国籍：中国，1977 年出生，中加商学院工商管理硕士。现任汇添富基金管理有限公司行政支持部总监。曾任职于中国东方航空集团公司宣传部，东航金戎控股有限责任公司研究发展部。

林旋女士，职工监事，国籍：中国，1977 年出生，华东政法学院法学硕士。现任汇添富基金管理有限公司稽核监察部高级经理。曾任职于东方证券股份有限公司办公室。

3、高管人员

潘鑫军先生，董事长。（简历请参见上述董事会成员介绍）

林利军先生，总经理。（简历请参见上述董事会成员介绍）

李文先生，督察长。国籍：中国，1967 年出生，厦门大学管理学博士，高级经济师，中国注册会计师。历任中国人民银行厦门市分行稽核监督处科员，中国人民银行杏林支行副行长，中国人民银行厦门中心支行银行管理处处长助理、金融机构监管二处副处长，东方证券股份有限公司稽核总部总经理、资金财务管理总部总经理等。

张晖先生，副总经理。国籍：中国，1971 年出生，经济学硕士，历任申银万国研究所高级分析师、富国基金管理有限公司高级分析师、研究主管和基金经理。2005 年 4 月加盟汇添富基金管理有限公司，现任公司副总经理、投资总监、投资决策委员会副主席。

陈灿辉先生，副总经理。国籍：中国，1967 年出生，大学本科，历任中国银行软件开发工程师，招银电脑有限公司证券基金事业部负责人，华夏基金管理有限公司资深高级经理，招商基金管理有限公司信息技术部总监、总经理助理。2008 年 7 月加盟汇添富基金管理有限公司，现任公司副总经理、首席营运官。

雷继明先生，副总经理。国籍：中国，1971 年出生，工商管理硕士。历任中国民族国际信托投资公司网上交易部副总经理，中国民族证券有限责任公司营业部总经理、经纪业务总监、总裁助理。2011 年 12 月加盟汇添富基金管理有限

公司，现任公司副总经理。

娄焱女士，副总经理。国籍：中国，1971 年出生，金融经济学硕士。曾在赛格国际信托投资股份有限公司、华夏证券股份有限公司、嘉实基金管理有限公司、招商基金管理有限公司、华夏基金管理有限公司以及富达基金北京与上海代表处工作，负责投资银行、证券投资研究，以及基金产品策划、机构理财等管理工作。2011 年 4 月加入汇添富基金管理有限公司，现任公司副总经理。

4、基金经理

顾耀强先生，国籍：中国，1977 年出生，清华大学管理学硕士，9 年证券从业经验。曾任杭州永磁集团公司技术员、海通证券股份有限公司行业分析师、中海基金管理有限公司高级分析师、中海优质成长基金经理助理、中海能源策略基金经理助理。2009 年 3 月加入汇添富基金管理有限公司任高级行业分析师，2009 年 7 月 7 日至 2011 年 3 月 13 日任汇添富均衡增长股票型证券投资基金的基金经理助理，2009 年 12 月 22 日至今任汇添富策略回报股票型证券投资基金的基金经理，2012 年 3 月 9 日至今任汇添富逆向投资股票型证券投资基金的基金经理。

5、投资决策委员会

主席：林利军先生（总经理）

副主席：张晖先生（副总经理）

成员：韩贤旺先生（研究总监）

6、上述人员之间不存在近亲属关系。

（三）基金管理人的职责

根据《基金法》、《运作办法》及其他法律、法规的规定，基金管理人应履行以下职责：

1、依法募集基金，办理或者委托经中国证监会认定的其他机构代为办理基金份额的发售、申购、赎回和登记事宜；

2、办理基金备案手续；

3、对所管理的不同基金财产分别管理、分别记账，进行证券投资；

4、按照基金合同的约定确定基金收益分配方案，及时足额向基金份额持有人分配收益；

5、进行基金会计核算并编制基金财务会计报告；

- 6、编制基金季度、半年度和年度报告；
- 7、计算并公告基金资产净值，确定基金份额申购、赎回价格；
- 8、办理与基金财产管理业务活动有关的信息披露事项；
- 9、召集基金份额持有人大会；
- 10、保存基金财产管理业务活动的记录、账册、报表和其他相关资料；
- 11、以基金管理人名义，代表基金份额持有人利益行使诉讼权利或者实施其他法律行为；
- 12、有关法律法规、中国证监会和基金合同规定的其他职责。

(四) 基金管理人和基金经理的承诺

1、本基金管理人承诺严格遵守现行有效的相关法律、法规、规章、基金合同和中国证监会的有关规定，建立健全内部控制制度，采取有效措施，防止违反现行有效的有关法律、法规、规章、基金合同和中国证监会有关规定的行为发生。

2、本基金管理人承诺严格遵守《中华人民共和国证券法》、《基金法》及有关法律法规，建立健全的内部控制制度，采取有效措施，防止下列行为发生：

- (1) 将其固有财产或者他人财产混同于基金财产从事证券投资；
- (2) 不公平地对待其管理的不同基金财产；
- (3) 利用基金财产为基金份额持有人以外的第三人谋取利益；
- (4) 向基金份额持有人违规承诺收益或者承担损失；
- (5) 法律法规或中国证监会禁止的其他行为。

3、本基金管理人承诺加强人员管理，强化职业操守，督促和约束员工遵守国家有关法律、法规及行业规范，诚实信用、勤勉尽责，不从事以下活动：

- (1) 越权或违规经营；
- (2) 违反基金合同或托管协议；
- (3) 故意损害基金份额持有人或其他基金相关机构的合法利益；
- (4) 在向中国证监会报送的资料中弄虚作假；
- (5) 拒绝、干扰、阻挠或严重影响中国证监会依法监管；
- (6) 玩忽职守、滥用职权；

(7) 违反现行有效的有关法律、法规、规章、基金合同和中国证监会的有关规定，泄漏在任职期间知悉的有关证券、基金的商业秘密，尚未依法公开的基金投资内容、基金投资计划等信息；

(8) 违反证券交易场所业务规则，利用对敲、倒仓等手段操纵市场价格，扰乱市场秩序；

(9) 贬损同行，以抬高自己；

(10) 以不正当手段谋求业务发展；

(11) 有悖社会公德，损害证券投资基金人员形象；

(12) 在公开信息披露和广告中故意含有虚假、误导、欺诈成分；

(13) 其他法律、行政法规以及中国证监会禁止的行为。

4、基金经理承诺

(1) 依照有关法律、法规和基金合同的规定，本着谨慎勤勉的原则为基金份额持有人谋取最大利益；

(2) 不利用职务之便为自己及其代理人、受雇人或任何第三人谋取利益；

(3) 不违反现行有效的有关法律法规、基金合同和中国证监会的有关规定，泄漏在任职期间知悉的有关证券、基金的商业秘密、尚未依法公开的基金投资内容、基金投资计划等信息；

(4) 不从事损害基金财产和基金份额持有人利益的证券交易及其他活动。

(五) 基金管理人的风险管理体系

本基金管理人将经营管理中的主要风险划分为投资风险、合规风险、营运风险和道德风险四大类，其中，投资风险主要包括市场风险、信用风险、流动性风险等。针对上述各类风险，基金管理人建立了一套完整的风险管理体系。

1、风险管理原则

基金管理人风险管理体系的构建遵循以下六项基本原则：

(1) 营造良好的风险管理文化和内部控制环境，使风险意识贯穿到每位员工、各个岗位和经营管理的各个环节。

(2) 建立完善的风险管理组织体系，切实保证风险管理部门的独立性和权威性，使其有效地发挥职能作用。

(3) 确保风险管理制度的严肃性，保证风险管理制度在投资管理和经营活动过程中得到切实有效的执行。

(4) 运用合理有效的风险指标和模型，实现风险事前配置和预警、事中实时监控、事后评估和反馈的全程嵌入式投资风险管理模式。

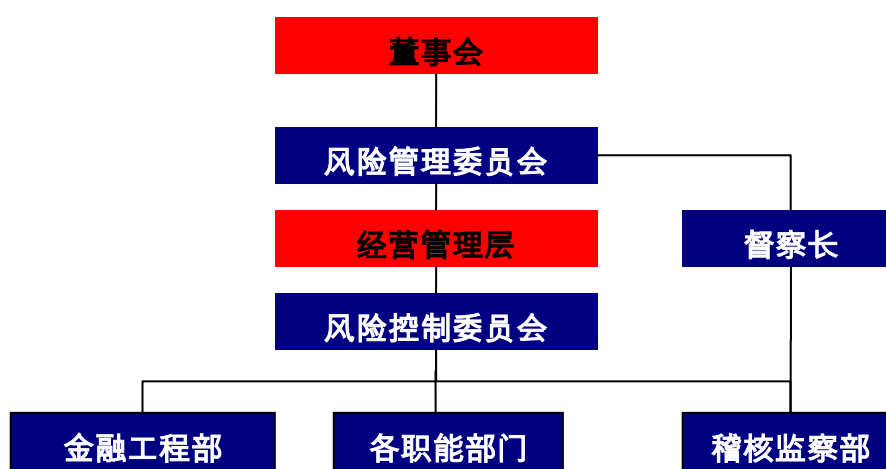
(5) 建立和推进员工职业守则教育和专业培训体系，确保员工具备良好的职业操守和充分的职责胜任能力。

(6) 建立风险事件学习机制，认真剖析各类风险事件，汲取经验和教训，不断完善风险管理体系。

2、风险管理组织架构

本基金管理人建立了董事会、经营管理层、风险管理部门、各职能部门四级风险管理组织架构，并明确了相应的风险管理职能。

汇添富风险管理组织结构图



(1) 董事会对公司风险管理负有最终责任，董事会下设风险管理委员会与督察长。风险管理委员会主要负责审核和指导公司的风险管理政策，对公司的整体风险水平、风险控制措施的实施情况进行评价。督察长负责组织指导公司监察稽核工作，监督检查受托资产和公司运作的合法合规情况及公司内部风险控制情况。

(2) 经营管理层负责风险管理政策、风险控制措施的制定和落实，经营管理层下设风险控制委员会。风险控制委员会主要负责审议风险管理制度和流程，处置重大风险事件，促进风险管理文化的形成。

(3) 金融工程部、稽核监察部是风险管理的职能部门。金融工程部负责投资组合市场风险、信用风险、流动性风险等的管理。稽核监察部负责合规风险、营运风险、道德风险等的管理。

(4) 各职能部门负责从经营管理的各业务环节上贯彻落实风险管理措施, 执行风险识别、风险测量、风险控制、风险评价和风险报告等风险管理程序, 并持续完善相应的内部控制制度和流程。

3、风险管理内容

本基金管理人的风险管理包括风险识别、风险测量、风险控制、风险评价、风险报告等内容。

(1) 风险识别是指对现实以及潜在的各种风险加以判断、归类和鉴定风险性质的过程。

(2) 风险测量是指估计和预测风险发生的概率和可能造成的损失, 并根据这两个因素的结合来衡量风险大小的程度。

(3) 风险控制是指采取相应的措施, 监控和防止各种风险的发生, 实现以合理的成本在最大限度内防范风险和减轻损失。

(4) 风险评价是指分析风险识别、风险测量和风险控制的执行情况和运行效果的过程。

(5) 风险报告是指将风险事件及处置、风险评价情况以一定程序进行报告的过程。

(六) 基金管理人的内部控制制度

内部控制是指基金管理人为防范和化解风险, 保证经营运作符合基金管理人发展规划, 在充分考虑内外部环境的基础上, 通过建立组织机制、运用管理方法、实施控制程序与控制措施而形成的系统。

基金管理人结合自身具体情况, 建立了科学合理、控制严密、运行高效的内部控制体系, 并制定了科学完善的内部控制制度。

1、内部控制目标

(1) 保证基金管理人经营运作遵守国家法律法规和行业监管规则, 自觉形成守法经营、规范运作的经营思想和经营理念。

(2) 防范和化解经营风险, 提高经营管理效益, 确保经营业务的稳健运行和受托资产的安全完整, 实现持续、稳定、健康发展。

(3) 确保基金管理人和基金财务及其他信息的真实、准确、及时、完整。

2、内部控制原则

(1) 健全性原则。内部控制机制覆盖基金管理人的各项业务、各个部门和各级人员，并渗透到决策、执行、监督、反馈等各个环节。

(2) 有效性原则。通过科学的内部控制手段和方法，建立合理的内部控制程序，维护内部控制的有效执行。

(3) 独立性原则。基金管理人各机构、部门和岗位职责保持相对独立，基金资产、固有财产、其他资产的运作相互分离。

(4) 相互制约原则。基金管理人内部部门和岗位的设置权责分明、相互制衡。

(5) 成本效益原则。基金管理人运用科学化的经营管理方法降低运作成本，提高经济效益，以合理的控制成本达到最佳的内部控制效果。

3、内部控制内容

基金管理人的内部控制要求建立：不相容职务相分离的机制、完善的岗位责任制、规范的岗位管理措施、完整的信息资料保全系统、严格的授权控制、有效的风险防范系统和快速反应机制等。

基金管理人遵守国家有关法律法规，遵循合法合规性原则、全面性原则、审慎性原则和适时性原则，制订了系统完善的内部控制制度。内部控制的内容包括投资管理业务控制、信息披露控制、信息技术系统控制、会计系统控制以及内部稽核控制等。

(1) 投资管理业务控制

基金管理人通过规范投资业务流程，分层次强化投资风险控制。公司根据投资管理业务不同阶段的性质和特点，制定了完善的管理规章、操作流程和岗位手册，明确揭示不同业务可能存在的风险，分别采取不同措施进行控制。

针对投资研究业务，基金管理人制定了《汇添富基金管理有限公司投资研究部制度》，对研究工作的业务流程、研究报告质量评价，研究与投资的交流渠道等都做了明确的规定；对于投资决策业务，基金管理人制定了《汇添富基金管理有限公司投资管理制度》，保证投资决策严格遵守法律法规的有关规定，符合基金合同所规定的要求，同时设立了汇添富投资风险评估与管理制度以及投资管理业绩评价体系；对于基金交易业务，基金管理人将实行集中交易与防火墙制度，建立交易监测系统、预警系统和交易反馈系统，完善相关的安全设施，交易流程

将严格按照“审核—执行—反馈—复核—存档”的程序进行，防止不正当关联交易损害基金份额持有人利益。

（2）信息披露控制

基金管理人通过完善信息披露制度，确保基金份额持有人及时完整地了解基金信息。基金管理人按照法律、法规和中国证监会有关规定，建立了《汇添富基金管理有限公司信息披露管理制度》，指定了信息披露责任人负责信息披露工作，进行信息的组织、审核和发布，并将定期对信息披露进行检查和评价，保证公开披露的信息真实、准确、完整。

（3）信息技术系统控制

基金管理人建立了先进的信息技术系统和完善的信息技术管理制度。基金管理人的信息技术系统由先进的计算机系统构成，通过了国家、金融行业软件工程标准的认证，并有完整的技术资料。基金管理人制定了严格的信息技术岗位责任制度、门禁制度、内外网分离制度等管理措施，对电子信息数据进行即时保存和备份，重要数据实行异地备份并且长期保存，确保了系统可靠、稳定、安全地运行。在人员控制方面，对信息技术人员进行有关信息系统安全的统一培训和考核；信息技术人员之间定期轮换岗位。

（4）会计系统控制

基金管理人通过建立严格的会计系统控制措施，确保会计核算正常运转。基金管理人根据《中华人民共和国会计法》、《金融企业会计制度》、《证券投资基金会计核算办法》、《企业财务通则》等国家有关法律、法规制订了基金会计制度、公司财务制度、会计工作操作流程和会计岗位工作手册。通过事前防范、事中检查、事后监督的方式发现、堵截、杜绝基金会计核算中存在的各种风险。具体措施包括：采用了目前最先进的基金核算软件；基金会计严格执行复核制度；基金会计核算采用基金管理人与托管银行双人同步独立核算、相互核对的方式；每日制作基金会计核算估值系统电子数据的备份，同时打印保存书面的记账凭证、各类会计报表、统计报表，并由专人保存原始记账凭证等。

（5）内部稽核控制

基金管理人通过建立独立的监察稽核制度，确保内部控制的有效性。基金管理人设立督察长，督察长可以列席基金管理人召开的任何会议，调阅相关档案，

就内部控制制度的执行情况独立地履行检查、评价、报告、建议职能。督察长定期和不定期向董事会报告公司内部控制执行情况。

另外，在经营管理层设立稽核监察部门，配备充足合格的稽核监察人员，并制订了《汇添富基金管理有限公司稽核监察制度》，明确规定了稽核监察部门及内部各岗位的职责和工作流程，监督各业务部门和人员遵守法律、法规和规章的有关情况；检查各业务部门和人员执行内部控制制度、各项管理制度和业务规章的情况。

4、基金管理人关于内部合规控制声明书

- (1) 基金管理人承诺以上关于内部控制的披露真实、准确；
- (2) 基金管理人承诺根据市场变化和基金管理人业务发展不断完善内部风险控制制度。

四、基金托管人

（一）基金托管人情况

1、基本情况

名称：中国农业银行股份有限公司（简称中国农业银行）

住所：北京市东城区建国门内大街 69 号

办公地址：北京市西城区复兴门内大街 28 号凯晨世贸中心东座 9 层

法定代表人：蒋超良

成立日期：2009 年 1 月 15 日

注册资本：32,479,411.7 万元人民币

存续期间：持续经营

联系电话：010-63201510

传真：010-63201816

联系人：李芳菲

中国农业银行股份有限公司是中国金融体系的重要组成部分,总行设在北京。经国务院批准,中国农业银行整体改制为中国农业银行股份有限公司并于 2009 年 1 月 15 日依法成立。中国农业银行股份有限公司承继原中国农业银行全部资产、负债、业务、机构网点和员工。中国农业银行网点遍布中国城乡,成为国内网点最多、业务辐射范围最广,服务领域最广,服务对象最多,业务功能齐全的大型国有商业银行之一。在海外,中国农业银行同样通过自己的努力赢得了良好的信誉,每年位居《财富》世界 500 强企业之列。作为一家城乡并举、联通国际、功能齐备的大型国有商业银行,中国农业银行一贯秉承以客户为中心的经营理念,坚持审慎稳健经营、可持续发展,立足县域和城市两大市场,实施差异化竞争策略,着力打造“伴你成长”服务品牌,依托覆盖全国的分支机构、庞大的电子化网络和多元化的金融产品,致力为广大客户提供优质的金融服务,与广大客户共创价值、共同成长。

中国农业银行是中国第一批开展托管业务的国内商业银行,经验丰富,服务优质,业绩突出,2004 年被英国《全球托管人》评为中国“最佳托管银行”。2007 年中国农业银行通过了美国 SAS70 内部控制审计,并获得无保留意见的 SAS70 审计报告,表明了独立公正第三方对中国农业银行托管服务运作流程的风

险管理、内部控制的健全有效性的全面认可。中国农业银行着力加强能力建设，品牌声誉进一步提升，在 2010 年首届“‘金牌理财’TOP10 颁奖盛典”中成绩突出，获“最佳托管银行”奖。2010 年再次荣获《首席财务官》杂志颁发的“最佳资产托管奖”。

中国农业银行证券投资基金托管部于 1998 年 5 月经中国证监会和中国人民银行批准成立，2004 年 9 月更名为托管业务部，内设养老金管理中心、技术保障处、营运中心、委托资产托管处、保险资产托管处、证券投资基金托管处、境外资产托管处、综合管理处、风险管理处，拥有先进的安全防范设施和基金托管业务系统。

2、主要人员情况

中国农业银行托管业务部现有员工 140 余名，其中高级会计师、高级经济师、高级工程师、律师等专家 10 余名，服务团队成员专业水平高、业务素质好、剪务能力强，高级管理层均有 20 年以上金融从业经验和高级技术职称，精通国内外证券市场的运作。

3、基金托管业务经营情况

截止 2013 年 3 月 9 日，中国农业银行托管的封闭式证券投资基金和开放式证券投资基金共 129 只，包括富国天源平衡混合型证券投资基金、华夏平稳增长混合型证券投资基金、大成积极成长股票型证券投资基金、大成景阳领先股票型证券投资基金、大成创新成长混合型证券投资基金、长盛同德主题增长股票型证券投资基金、裕阳证券投资基金、汉盛证券投资基金、裕隆证券投资基金、景福证券投资基金、鸿阳证券投资基金、丰和价值证券投资基金、久嘉证券投资基金、长盛成长价值证券投资基金、宝盈鸿利收益证券投资基金、大成价值增长证券投资基金、大成债券投资基金、银河稳健证券投资基金、银河收益证券投资基金、长盛中信全债指数增强型债券投资基金、长信利息收益开放式证券投资基金、长盛动态精选证券投资基金、景顺长城内需增长开放式证券投资基金、万家增强收益债券型证券投资基金、大成精选增值混合型证券投资基金、长信银利精选开放式证券投资基金、富国天瑞强势地区精选混合型证券投资基金、鹏华货币市场证券投资基金、中海分红增利混合型证券投资基金、国泰货币市场证券投资基金、新华优选分红混合型证券投资基金、交银施罗德精选股票证券投资基金、泰达宏利货币市场基金、交银施罗德货币市场证券投资基金、景顺长城资源垄断股票型

证券投资基金、大成沪深 300 指数证券投资基金、信诚四季红混合型证券投资基金、富国天时货币市场基金、富兰克林国海弹性市值股票型证券投资基金、益民货币市场基金、长城安心回报混合型证券投资基金、中邮核心优选股票型证券投资基金、景顺长城内需增长贰号股票型证券投资基金、交银施罗德成长股票证券投资基金、长盛中证 100 指数证券投资基金、泰达宏利首选企业股票型证券投资基金、东吴价值成长双动力股票型证券投资基金、鹏华动力增长混合型证券投资基金、宝盈策略增长股票型证券投资基金、国泰金牛创新成长股票型证券投资基金、益民创新优势混合型证券投资基金、中邮核心成长股票型证券投资基金、华夏复兴股票型证券投资基金、富国天成红利灵活配置混合型证券投资基金、长信双利优选灵活配置混合型证券投资基金、富兰克林国海深化价值股票型证券投资基金、申万巴黎竞争优势股票型证券投资基金、新华优选成长股票型证券投资基金、金元比联成长动力灵活配置混合型证券投资基金、天治稳健双盈债券型证券投资基金、中海蓝筹灵活配置混合型证券投资基金、长信利丰债券型证券投资基金、金元比联丰利债券型证券投资基金、交银施罗德先锋股票证券投资基金、东吴进取策略灵活配置混合型开放式证券投资基金、建信收益增强债券型证券投资基金、银华内需精选股票型证券投资基金(LOF)、大成行业轮动股票型证券投资基金、交银施罗德上证 180 公司治理交易型开放式指数证券投资基金联接基金、上证 180 公司治理交易型开放式指数证券投资基金、富兰克林国海沪深 300 指数增强型证券投资基金、南方中证 500 指数证券投资基金(LOF)、景顺长城能源基建股票型证券投资基金、中邮核心优势灵活配置混合型证券投资基金、工银瑞信中小盘成长股票型证券投资基金、东吴货币市场证券投资基金、博时创业成长股票型证券投资基金、招商信用添利债券型证券投资基金、易方达消费行业股票型证券投资基金、富国汇利分级债券型证券投资基金、大成景丰分级债券型证券投资基金、兴全沪深 300 指数增强型证券投资基金(LOF)、工银瑞信深证红利交易型开放式指数证券投资基金、工银瑞信深证红利交易型开放式指数证券投资基金联接基金、富国可转换债券证券投资基金、大成深证成长 40 交易型开放式指数证券投资基金、大成深证成长 40 交易型开放式指数证券投资基金联接基金、泰达宏利领先中小盘股票型证券投资基金、交银施罗德信用添利债券证券投资基金、东吴中证新兴产业指数证券投资基金、工银瑞信四季收益债券型证券投资基金、招商安瑞进取债券型证券投资基金、汇添富社会责任股票型证券投资基金、

工银瑞信消费服务行业股票型证券投资基金、易方达黄金主题证券投资基金（LOF）、中邮中小盘灵活配置混合型证券投资基金、浙商聚潮产业成长股票型证券投资基金、嘉实领先成长股票型证券投资基金、广发中小板 300 交易型开放式指数证券投资基金、广发中小板 300 交易型开放式指数证券投资基金联接基金、南方保本混合型证券投资基金、交银施罗德先进制造股票证券投资基金、上投摩根新兴动力股票型证券投资基金、富兰克林国海策略回报灵活配置混合型证券投资基金、金元比联保本混合型证券投资基金、招商安达保本混合型证券投资基金、交银施罗德深证 300 价值交易型开放式指数证券投资基金、南方中国中小盘股票指数证券投资基金（LOF）、交银施罗德深证 300 价值交易型开放式指数证券投资基金联接基金、富国中证 500 指数增强型证券投资基金（LOF）、长信内需成长股票型证券投资基金、大成中证内地消费主题指数证券投资基金、中海消费主题精选股票型证券投资基金、长盛同瑞中证 200 指数分级证券投资基金、景顺长城核心竞争力股票型证券投资基金、汇添富信用债债券型证券投资基金、光大保德信行业轮动股票型证券投资基金、富兰克林国海亚洲（除日本）机会股票型证券投资基金、汇添富逆向投资股票型证券投资基金、大成新锐产业股票型证券投资基金、申万菱信中小板指数分级证券投资基金、广发消费品精选股票型证券投资基金、鹏华金刚保本混合型证券投资基金、汇添富理财 14 天债券型证券投资基金、嘉实全球房地产证券投资基金、金元惠理新经济主题股票型证券投资基金、东吴保本混合型证券投资基金、建新社会责任股票型证券投资基金、嘉实理财宝 7 天债券型证券投资基金。

（二）基金托管人的内部风险控制制度说明

1、内部控制目标

严格遵守国家有关托管业务的法律法规、行业监管规章和行内有关管理规定,守法经营、规范运作、严格监察,确保业务的稳健运行,保证基金财产的安全完整,确保有关信息的真实、准确、完整、及时,保护基金份额持有人的合法权益。

2、内部控制组织结构

风险管理委员会总体负责中国农业银行的风险管理与内部控制工作,对托管业务风险管理和内部控制工作进行监督和评价。托管业务部专门设置了风险管理

处,配备了专职内控监督人员负责托管业务的内控监督工作,独立行使监督稽核职权。

3、内部控制制度及措施

具备系统、完善的制度控制体系,建立了管理制度、控制制度、岗位职责、业务操作流程,可以保证托管业务的规范操作和顺利进行;业务人员具备从业资格;业务管理实行严格的复核、审核、检查制度,授权工作实行集中控制,业务印章按规程保管、存放、使用,账户资料严格保管,制约机制严格有效;业务操作区专门设置,封闭管理,实施音像监控;业务信息由专职信息披露人负责,防止泄密;业务实现自动化操作,防止人为事故的发生,技术系统完整、独立。

(三) 基金托管人对基金管理人运作基金进行监督的方法和程序

基金托管人通过参数设置将《基金法》、《运作办法》、基金合同、托管协议规定的投资比例和禁止投资品种输入监控系统,每日登录监控系统监督基金管理人的投资运作,并通过基金资金账户、基金管理人的投资指令等监督基金管理人的其他行为。

当基金出现异常交易行为时,基金托管人应当针对不同情况进行以下方式的处理:

- 1、电话提示。对媒体和舆论反映集中的问题,电话提示基金管理人;
- 2、书面警示。对本基金投资比例接近超标、资金头寸不足等问题,以书面方式对基金管理人进行提示;
- 3、书面报告。对投资比例超标、清算资金透支以及其他涉嫌违规交易等行为,书面提示有关基金管理人并报中国证监会。

五、相关服务机构

（一）基金份额发售机构

1、汇添富基金管理有限公司直销中心

住所：上海市黄浦区大沽路 288 号 6 幢 538 室

办公地址：上海市富城路 99 号震旦国际大楼 21 楼

法定代表人：潘鑫军

电话：（021）28932823

传真：（021）28932803

联系人：丛菲

客户服务电话：400-888-9918（免长途话费）

网址：www.99fund.com

2、代销机构

1)中国工商银行股份有限公司

注册地址：北京市西城区复兴门内大街 55 号

法定代表人：姜建清

电话：010-66106912

传真：010-66107914

联系人：刘业伟

客户服务电话：95588

网址：www.icbc.com.cn

2)中国农业银行股份有限公司

住所：北京市东城区建国门内大街 69 号

办公地址：北京市东城区建国门内大街 69 号

法定代表人：蒋超良

客户服务电话：95599

网址：www.abchina.com

3)中国银行股份有限公司

地址：北京市西城区复兴门内大街 1 号

办公地址：北京市西城区复兴门内大街 1 号

法定代表人:肖钢

客户服务电话:95566

网址:www.boc.cn

4)中国建设银行股份有限公司

注册地址:北京市西城区金融大街 25 号

办公地址:北京市西城区闹市口大街 1 号院 1 号楼

法定代表人:王洪章

电话:010-66275654

传真:010-66275654

联系人:王琳

客服电话:95533

网址:www.ccb.com

5)交通银行股份有限公司

住所:上海市浦东新区银城中路 188 号

法定代表人:胡怀邦

电话:(021) 58781234

传真:(021) 58408483

联系人:曹榕

客户服务电话:95559

网址:www.bankcomm.com

6)招商银行股份有限公司

办公地址:深圳市福田区深南大道 7088 号招商银行大厦

法定代表人:傅育宁

开放式基金咨询电话:95555

开放式基金业务传真:0755-83195049

联系人:邓炯鹏

网址:www.cmbchina.com

7)上海浦东发展银行股份有限公司

注册地址:上海市浦东新区浦东南路 500 号

办公地址：上海市中山东一路 12 号

法定代表人：吉晓辉

电话：(021) 61618888

传真：(021) 63604199

联系人：倪苏云、虞谷云

客户服务热线：95528

公司网站：www.spdb.com.cn

8)中国民生银行股份有限公司

注册地址：北京市西城区复兴门大街 2 号

办公地址：北京市西城区复兴门大街 2 号

法定代表人：董文标

电话：010-58560666

传真：010-57092611

联系人：董云巍

客户服务电话：95568

网址：www.cmbc.com.cn

9)北京银行股份有限公司

注册地址：北京市西城区金融大街甲 17 号首层

办公地址：北京市西城区金融大街丙 17 号

法定代表人：闫冰竹

联系人：王曦

电话：010-66223584

传真：010-66226045

客户服务电话：95526

公司网站：www.bankofbeijing.com.cn

10)上海银行股份有限公司

注册地址：上海市浦东新区银城中路 168 号

办公地址：上海市浦东新区银城中路 168 号

法定代表人：范一飞

开放式基金咨询电话：021-962888

开放式基金业务传真：021-68476111

联系人：夏雪

联系电话：021-68475888

网址：www.bankofshanghai.com

11)平安银行股份有限公司

注册地址：深圳市深南中路 1099 号

法定代表人：孙建一

联系人：芮蕊

电话：0755-25879756

传真：0755-22197701

客服电话：95511-3

公司网址：<http://bank.pingan.com/>

12)宁波银行股份有限公司

注册地址：宁波市鄞州区宁南南路 700 号

办公地址：宁波市鄞州区宁南南路 700 号

法定代表人：陆华裕

开放式基金咨询电话：96528（上海、北京地区 962528）

联系人：胡技勋

联系电话：0574-89068340

传真：0574-87050024

网址：www.nbcb.com.cn

13)上海农村商业银行股份有限公司

注册地址：上海市银城中路 8 号中融碧玉蓝天大厦 15-20 楼、22-27 楼

办公地址：上海市银城中路 8 号中融碧玉蓝天大厦 15-20 楼、22-27 楼

法定代表人：胡平西

联系人：吴海平

电话：021-38576666

传真：021-50105124

客服电话：021-962999

上海农商银行网站：www.srcb.com

14)杭州银行股份有限公司

注册地址：杭州市庆春路 46 号杭州银行大厦

办公地址：杭州市庆春路 46 号杭州银行大厦

法定代表人：吴太普

电话：0571-85108309

传真：0571-85151339

联系人：严峻

客户服务电话：0571-96523400-8888-508

网址：www.hzbank.com.cn

15)南京银行股份有限公司

注册地址：南京市白下区淮海路 50 号

办公地址：南京市玄武区中山路 288 号

邮政编码：210008

法定代表人：林复

电话：025-84544021

传真：025-84544129

16)温州银行股份有限公司

注册地址：温州市车站大道 196 号

办公地址：温州市车站大道 196 号

邮政编码：325088

法定代表人：邢增福

电话：0577-88990082

传真：0577-88995217

17)渤海银行股份有限公司

注册地址：天津市河西区马场道 201-205 号

办公地址：天津市河西区马场道 201-205 号

法定代表人：刘宝凤

开放式基金咨询电话：400-888-8811

联系人：王宏

联系电话：022-58316666

传真：022-58316569

网址：www.cbhb.com.cn

18)哈尔滨银行股份有限公司

住所：哈尔滨市道里区尚志大街 160 号

办公地址：哈尔滨市道里区尚志大街 160 号

法人：郭志文

联系人：王超

联系电话：0451-86779007

传真：0451-86779218

客服电话：95537、400-60-95537

公司网址：www.hrbb.com.cn

19)天津银行股份有限公司

注册地址：天津市河西区友谊路 15 号

办公地址：天津市河西区友谊路 15 号

法定代表人：王金龙

联系人：杨森

电话：022-28405330

传真：022-28405631

客服电话：4006-960296

天津银行网站：www.bank-of-tianjin.com

20)爱建证券有限责任公司

注册地址：上海市南京西路 758 号 23 楼

办公地址：上海市南京西路 758 号 20-25 楼

法定代表人：郭林

电话：021-32229888

传真：021-62878783

联系人：陈敏

客户服务电话：021-63340678

网址：www.ajzq.com

21)安信证券股份有限公司

注册地址：深圳市福田区金田路 4018 号安联大厦 35 层、28 层 A02 单元

办公地址：深圳市福田区深南大道 2008 号中国凤凰大厦 1 栋 9 层

法定代表人：牛冠兴

开放式基金咨询电话：0755-82558305

开放式基金业务传真：0755-82558355

联系人：陈剑虹

统一客服电话：4008001001

公司网站地址：www.essence.com.cn

22)渤海证券股份有限公司

住所：天津市经济技术开发区第二大街 42 号写字楼 101 室

办公地址：天津市南开区宾水西道 8 号

法定代表人：杜庆平

电话：022-28451861

传真：022-28451892

联系人：王兆权

网址：www.bhzq.com

客户服务电话：400-6515-988

23)财富里昂证券有限责任公司

注册地址：上海市浦东新区世纪大道 100 号环球金融中心 9 楼

法定代表人：罗浩

电话：021-38784818

传真：021-68775878

联系人：倪丹

客户服务电话：68777877

公司网站：www.cf-clsa.com

24)财富证券有限责任公司

住所：长沙市芙蓉中路二段 80 号顺天国际财富中心 26 楼

办公地址：长沙市芙蓉中路二段 80 号顺天国际财富中心 26、27、28 楼

法定代表人：周晖

咨询电话：0731-84403319

传真：0731-84403439

联系人：郭磊

网址：www.cfzq.com

25)财通证券有限责任公司

法定代表人：沈继宁

联系人：乔骏

电话：0571-87925129

注册地：杭州市杭大路 15 号嘉华国际商务中心

26)长城证券有限责任公司

注册地址：深圳市福田区深南大道 6008 号特区报业大厦 14、16、17 层

办公地址：深圳市福田区深南大道 6008 号特区报业大厦 14、16、17 层

邮政编码：518034

法定代表人：黄耀华

电话：0755-83516089

传真：0755-83515567

27)长江证券股份有限公司

注册地址：武汉市新华路特 8 号长江证券大厦

法定代表人：胡运钊

客户服务热线：95579 或 4008-888-999

联系人：李良

电话：027-65799999

传真：027-85481900

长江证券客户服务网站：www.95579.com

代销资格批准文号：证监基金字【2003】25 号

28)德邦证券股份有限公司

注册地址：上海市普陀区曹杨路 510 号南半幢 9 楼

办公地址：上海市浦东新区福山路 500 号城建国际中心 26 楼

法定代表人：姚文平

开放式基金咨询电话：4008888128

开放式基金业务传真：021—68767032

联系人：叶蕾

联系电话：021—68761616—8522

网址：www.tebon.com.cn

29)第一创业证券股份有限公司

注册地址：深圳市罗湖区笋岗路 12 号中民时代广场 B 座 25 层

办公地址：深圳市罗湖区笋岗路 12 号中民时代广场 B 座 25 层

法定代表人：刘学民

开放式基金咨询电话：4008881888

开放式基金业务传真：0755-82485081

联系人：崔国良

联系电话：075525832852

网址：www.fcsc.cn

30)东北证券股份有限公司

注册地址：长春市自由大路 1138 号

办公地址：长春市自由大路 1138 号

法定代表人：矫正中

联系人：安岩岩

电话：0431-85096517

客户服务电话：40060006860431-85096733

网址：www.nesc.cn

31)东方证券股份有限公司

注册地址：上海市中山南路 318 号 2 号楼 22 层-29 层

法定代表人：潘鑫军

联系人：吴宇

电话：021-63325888

传真：021-63326173

客户服务热线：95503

东方证券网站：www.dfzq.com.cn

32)东海证券有限责任公司

注册地址：江苏省常州市延陵西路 59 号常信大厦 18 楼

法定代表人：朱科敏

客户服务电话：400-888-8588

网址：www.longone.com.cn

33)东吴证券股份有限公司

注册地址：江苏省苏州市苏州工业园区翠园路 181 号

法定代表人：吴永敏

联系人：方晓丹

电话：0512-65581136

传真：0512-65588021

客服电话：4008601555

网址：www.dwzq.com.cn

34)东兴证券股份有限公司

住所：北京市西城区金融大街 5 号新盛大厦 B 座 12、15 层

邮编：100033

法定代表人：徐勇力

基金销售联系人：汤漫川

电话：010-66555316

传真：010-66555246

35)方正证券股份有限公司

注册地址：湖南省长沙市芙蓉中路二段华侨国际大厦 22—24 层

公司地址：湖南省长沙市芙蓉中路二段华侨国际大厦 22—24 层

法定代表人：雷杰

全国统一客服热线：95571

方正证券网站：www.foundersc.com

36)光大证券股份有限公司

注册地址：上海市静安区新闸路 1508 号

办公地址：上海市静安区新闸路 1508 号

法定代表人：徐浩明

联系人：刘晨、李芳芳

电话：021-22169999

传真：021-22169134

客户服务电话：95525、4008888788、10108998

公司网址：www.ebscn.com

37)广发证券股份有限公司

法定代表人：孙树明

注册地址：广州天河区天河北路 183-187 号大都会广场 43 楼(4301-4316 房)

办公地址：广东省广州天河北路大都会广场 5、18、19、36、38、39、41、
42、43、44 楼

联系人：黄岚

统一客户服务热线：95575 或致电各地营业网点

公司网站：广发证券网 <http://www.gf.com.cn>

38)广州证券有限责任公司

注册地址：广州市天河区珠江西路 5 号广州国际金融中心主塔 19 层、20 层

办公地址：广州市天河区珠江西路 5 号广州国际金融中心主塔 19 层、20 层

法定代表人：刘东

开放式基金咨询电话：020-961303

开放式基金业务传真：020-88836654

联系人：林洁茹

联系电话：020-88836999

39)国都证券有限责任公司

注册地址：北京市东城区东直门南大街 3 号国华投资大厦 9 层 10 层

办公地址：北京市东城区东直门南大街3号国华投资大厦9层10层

法定代表人：常喆

开放式基金咨询电话：400-818-8118

网址：www.guodu.com

40)国海证券股份有限公司

注册地址：广西桂林市辅星路13号

办公地址：深圳市福田区竹子林四路光大银行大厦3楼

邮政编码：518040

法定代表人：张雅锋

电话：0755-83709350

传真：0755-83704850

41)国金证券股份有限公司

注册地址：成都市东城根上街95号

办公地址：成都市东城根上街95号

法定代表人：冉云

联系人：刘一宏

客户服务电话：400-660-0109

网址：www.gjq.com.cn

42)国联证券股份有限公司

注册地址：江苏省无锡市县前东街168号

办公地址：江苏省无锡市滨湖区太湖新城金融一街8号

法定代表人：雷建辉

基金业务对外联系人：沈刚

联系电话：0510-82831662

联系传真：0510-82830162

公司网址：www.glsc.com.cn

客服电话：95570

43)国泰君安证券股份有限公司

注册地址：上海市浦东新区商城路618号

办公地址：上海市浦东新区银城中路 168 号上海银行大厦 29 楼

法定代表人：万建华

客户服务热线：4008888666

网址：www.gtja.com

44)国信证券股份有限公司

注册地址：深圳市罗湖区红岭中路 1012 号国信证券大厦十六层至二十六层

法人代表人：何如

基金业务联系人：齐晓燕

电话：0755-82130833

传真：0755-82133952

全国统一客户服务电话：95536

公司网址：www.guosen.com.cn

45)国元证券股份有限公司

住所：合肥市寿春路 179 号

办公地址：合肥市寿春路 179 号

法定代表人：凤良志

开放式基金咨询电话：全国：95578

开放式基金业务传真：0551—2272100

联系人：陈琳琳

网址：www.gyzq.com.cn

46)海通证券股份有限公司

注册地址：上海市广东路 689 号

办公地址：上海市广东路 689 号

法定代表人：王开国

注册资本：95.85 亿元人民币

电话：021—23219000

传真：021-23219100

联系人：李笑鸣

客服电话：95553 或拨打各城市营业网点咨询电话公司网址：www.htsec.com

47)恒泰长财证券有限责任公司

注册地址: 吉林省长春市长江路经济开发区人民大街 280 号科技城 2 层 A-33

段

法定代表人: 赵培武

联系人: 吴德森

电话: 0431-82951765

传真: 0431-82946531

网站: www.cczq.net

客服热线: 0431-82951765

48)恒泰证券股份有限公司

注册地址: 内蒙古呼和浩特市新城区新华东街 111 号

办公地址: 内蒙古呼和浩特市新城区新华东街 111 号

法定代表人: 庞介民

联系人: 王旭华

联系电话: 0471-4972343

网址: www.cnht.com.cn

49)宏源证券股份有限公司

注册地址: 新疆乌鲁木齐市文艺路 233 号

办公地址: 北京市西城区太平桥大街 19 号

法定代表人: 冯戎

电话: 010-88085858

传真: 010-88085195

联系人: 李巍

客户服务电话: 400-800-0562

网址: www.hysec.com

50)华安证券有限责任公司

注册地址: 安徽省合肥市长江中路 357 号

办公地址: 安徽省合肥市阜南路 166 号润安大厦 A 座

法定代表人: 李工

电话：0551-5161666

传真：0551-5161600

联系人：甘霖

客户服务电话：96518（安徽）、400-80-96518（全国）

网址：www.hazq.com

51)华宝证券有限责任公司

注册地址：上海市世纪大道 100 号 57 楼

办公地址：上海市世纪大道 100 号 57 楼

法定代表人：陈林

联系人：夏元

电话：021-68778079

传真：021-68778117

客户服务电话：400-820-9898

网址：www.cnhbstock.com

52)华福证券有限责任公司

注册地址：福州市五四路 157 号新天地大厦 7、8 层

办公地址：福州市五四路 157 号新天地大厦 7 至 10 层

法定代表人：黄金琳

邮政编码：350003

联系人：张腾

联系电话：0591-87383623

业务传真：0591-87383610

统一客户服务电话：96326（福建省外请先拨 0591）。

公司网址：www.hfzq.com.cn

53)华龙证券有限责任公司

注册地址：甘肃省兰州市静宁路 308 号

办公地址：兰州市城关区东岗西路 638 号兰州财富中心

法定代表人：李晓安

联系人：李昕田

客服电话：0931-96668、400-689-8888

公司网址：www.hlzqgs.com

54)华泰证券股份有限公司

注册地址：江苏省南京市中山东路 90 号华泰证券大厦

办公地址：江苏省南京市中山东路 90 号华泰证券大厦

法定代表人：吴万善

联系人：程高峰、万鸣

客服电话：95597

网址：www.htsc.com.cn

55)华鑫证券有限责任公司

注册地址：深圳市福田区金田路 4018 号安联大厦 28 层 A01、B01 (b) 单元

办公地址：上海市肇嘉浜路 750 号

邮政编码：200030

法定代表人：洪家新

电话：021-64339000

传真：021-64333051

56)江海证券有限公司

住所：黑龙江省哈尔滨市香坊区赣水路 56 号

注册地址：黑龙江省哈尔滨市香坊区赣水路 56 号

办公地址：黑龙江省哈尔滨市香坊区赣水路 56 号

法定代表人：孙名扬

联系人：张宇宏

电话：0451-82336863

传真：0451-82287211

客户服务热线：400-666-2288

网址：www.jhzq.com.cn

57)金元证券股份有限公司

公司名称：金元证券股份有限公司

注册地址：海口市南宝路 36 号证券大厦 4 楼

办公地址：深圳市深南大道 4001 号时代金融中心 17 层

法定代表人：陆涛

联系电话：0755-83025666

传真：0755-83025625

联系人：马贤清

联系电话：0755-83025022

传真：0755-83025625

客服电话：400-8888-228

公司网站：www.jyzq.cn

58)中国民族证券有限责任公司

注册地址：北京市西城区金融街 5 号新盛大厦 A 座 6-9 层

办公地址：北京市西城区金融街 5 号新盛大厦 A 座 6-9 层

法定代表人：赵大建

开放式基金咨询电话：400—889—5618

联系人：李微

联系电话：010—59355941

传真：010—66553791

网址：www.e5618.com

59)平安证券有限责任公司

注册地址：深圳市福田区金田路大中华国际交易广场 8 楼

办公地址：深圳市福田区金田路大中华国际交易广场 8 楼（518048）

法定代表人：杨宇翔

全国免费业务咨询电话：95511-8

开放式基金业务传真：0755-82400862

联系人：郑舒丽(zhengshuli001@pingan.com.cn,0755-22626391)

网址：http://www.pingan.com

60)齐鲁证券有限公司

注册地址：山东省济南市市中区经七路 86 号

办公地址：山东省济南市市中区经七路 86 号

法定代表人：李玮

联系人：吴阳

电话：0531-68889155

传真：0531-68889752

客服电话：95538

网址：www.qlzq.com.cn

61)日信证券有限公司

注册地址：呼和浩特市新城区锡林南路 18 号

联络地址：呼和浩特市新城区锡林南路 18 号

法定代表人：孔佑杰

联系人：冯杰

联系电话：010-83991743

网址：www.rxzq.com.cn

62)瑞银证券有限责任公司

瑞银证券有限责任公司

注册地址：北京市西城区金融大街 7 号/英蓝国际金融中心 12 层、15 层

办公地址：北京市西城区金融大街 7 号/英蓝国际金融中心 12 层、15 层

法定代表人：刘弘

电话：010-5832-8112

传真：010-5832-8748

联系人：牟冲

客户服务电话：400-887-8827

网址：www.ubssecurities.com

63)山西证券股份有限公司

办公（注册）地址：太原市府西街 69 号山西国际贸易中心东塔楼

法定代表人：侯巍

联系人：郭熠

联系电话：0351—8686659

传真：0351-8686619

客服电话：400-666-1618

网址：www.i618.com.cn

64)上海证券有限责任公司

注册地址：上海西藏中路 336 号

法定代表人：郁忠民

联系人：张瑾

客户服务电话：(021) 962518、4008918918（全国热线）

公司网站：www.962518.com

65)申银万国证券股份有限公司

注册地址：上海市常熟路 171 号

办公地址：上海市常熟路 171 号

法定代表人：储晓明

电话：021-54033888

传真：021-54038844

客服电话：95523 或 4008895523

电话委托：021-962505

网址：www.sywg.com

66)世纪证券有限责任公司

注册地址：深圳市深南大道 7088 号招商银行大厦 40-42 层

法定代表人：卢长才

联系人：袁媛

电话：0755-83199511

传真：0755-83199545

网站：www.csc.com.cn

客服热线：0755-83199511

67)天源证券经纪有限公司

注册地址：西宁市城中区西大街 11 号

办公地址：深圳市福田区民田路新华保险大厦 18 楼

邮政编码：580026

法定代表人：林小明

电话：0755-33331188

传真：0755-33329815

68)万联证券有限责任公司

注册地址：广州市天河区珠江东路11号高德置地广场F栋18、19层

办公地址：广州市天河区珠江东路11号高德置地广场F栋18、19层

法定代表人：张建军

开放式基金咨询电话：400-8888-133

开放式基金接收传真：020-22373718-1013

联系人：罗创斌

联系电话：020-38286651

邮箱：luocb@wlzq.com.cn

69)五矿证券有限公司

注册地址：深圳市福田区金田路4028号荣超经贸中心办公室47层01单元

办公地址：深圳市福田区金田路4028号荣超经贸中心办公室48层

邮政编码：518035

注册资本：8.8亿元人民币

法定代表人：张永衡

电话：0755-82545555

70)西南证券股份有限公司

注册地址：重庆市江北区桥北苑8号

办公地址：重庆市江北区桥北苑8号西南证券大厦

法定代表人：余维佳

客户服务电话：4008-096-096

网址：www.swsc.com.cn

71)厦门证券有限公司

地址：厦门市莲前西路2号

客户服务电话：0592-5163588

公司网址：www.xmzq.cn

72)湘财证券有限责任公司

注册地址：湖南省长沙市天心区湘府中路 198 号标志商务中心 A 栋 11 层

办公地点：湖南省长沙市天心区湘府中路 198 号标志商务中心 A 栋 11 层

法定代表人：林俊波

电话：021-68634518

传真：021-68865680

联系人：钟康莺 021-68634518-8503

客服电话：400-888-1551

公司网址：www.xcsc.com

73)新时代证券有限责任公司

注册地址：北京市海淀区北三环西路 99 号院 1 号楼 15 层 1501

办公地址：北京市海淀区北三环西路 99 号院 1 号楼 15 层 1501

法定代表人：刘汝军

开放式基金咨询电话：400-698-9898

开放式基金业务传真：010-83561094

联系人：孙恺

联系电话：010-83561149

网址：www.xsdzq.cn

74)信达证券股份有限公司

注册（办公）地址：北京市西城区闹市口大街 9 号院 1 号楼

法定代表人：高冠江

联系人：唐静

联系电话：010-63081000

传真：010-63080978

客服电话：400-800-8899

公司网址：www.cindasc.com

75)兴业证券股份有限公司

注册地址：福州市湖东路 268 号

邮政编码：350003

法定代表人：兰荣

办公地址：浦东新区民生路 1199 弄证大五道口广场 1 号楼 21 层

邮政编码：200135

客服电话：95562

业务联系电话：021-38565785

业务联系人：谢高得

传真：021-38565955

兴业证券公司网站（www.xyzq.com.cn）

76)中国银河证券股份有限公司

注册地址：北京市西城区金融大街 35 号国际企业大厦 C 座

办公地址：北京市西城区金融大街 35 号国际企业大厦 C 座

法定代表人：陈有安

开放式基金咨询电话：4008-888-888

开放式基金业务传真：010-66568990

联系人：田薇

联系电话：010-66568430

网址：www.chinastock.com.cn

77)招商证券股份有限公司

招商证券股份有限公司

注册地址：深圳市福田区益田路江苏大厦 A 座 38—45 层

法定代表人：宫少林

电话：0755-82943666

传真：0755-82943636

联系人：林生迎

客户服务电话：95565、4008888111

公司网址：www.newone.com.cn

78)浙商证券有限责任公司

住所：浙江省杭州市杭大路 1 号黄龙世纪广场 A 区 6-7 层

办公地址：浙江省杭州市杭大路 1 号黄龙世纪广场 A 区 6-7 层

电话：0571-87901908、0571-87901053

传真：0571-87901913

联系人：刘虹、谢项辉

客户服务电话：0571-967777

公司网址：www.stocke.com.cn

邮编：310007

79)中航证券有限公司

注册地址：南昌市红谷滩新区红谷中大道 1619 号国际金融大厦 A 座 41 楼

办公地址：南昌市红谷滩新区红谷中大道 1619 号国际金融大厦 A 座 41 楼

法定代表人：杜航

电话：0791-86768681

联系人：戴蕾

客户服务电话：400-8866-567

网址：www.avicsec.com

80)中国中投证券有限责任公司

注册地址：深圳市福田区益田路与福中路交界处荣超商务中心 A 栋第 18 层-21 层及第 04 层 01、02、03、05、11、12、13、15、16、18、19、20、21、22、23 单元

办公地址：深圳市福田区益田路 6003 号荣超商务中心 A 栋第 04、18 层至 21 层

法定代表人：龙增来

联系人：刘毅

电话：0755-82023442

传真：0755-82026539

网址：www.china-invs.cn

客服电话：400-600-8008

81)中信建投证券股份有限公司

注册地址：北京市朝阳区安立路 66 号 4 号楼

办公地址：北京市朝阳区门内大街 188 号

法定代表人姓名：王常青

基金业务对外联系人：权唐

联系电话：400-8888-108

联系传真：010-65182261

公司网址：www.csc.com.cn

客服电话：400-8888-108

82)中信证券（浙江）有限责任公司

公司注册地址：浙江省杭州市滨江区江南大道 588 号恒鑫大厦主楼 19、20 层

公司办公地址：浙江省杭州市滨江区江南大道 588 号恒鑫大厦主楼 19、20 层

法人代表：沈强

邮政编码：310052

联系人：周妍

联系电话：0571-96598

公司网站：www.bigsun.com.cn

83)中信万通证券有限责任公司

法定代表人：杨宝林

注册地址：青岛市崂山区苗岭路 29 号澳柯玛大厦 15 层（1507-1510 室）

办公地址：青岛市崂山区深圳路 222 号青岛国际金融广场 1 号楼第 20 层（266061）

基金业务联系人：吴忠超

电话：0532-85022326

传真：0532-85022605

客户服务电话：0532-96577

公司网址：www.zxwt.com.cn

84)中信证券股份有限公司

住址：深圳市福田区深南大道 7088 号招商银行大厦 A 层

法定代表人：王东明

电话：010-84588888

传真：010-84865560

联系人：陈忠

公司网址：www.ecitic.com

85)中银国际证券有限责任公司

注册地址：上海市浦东新区银城中路 200 号中银大厦 39 层

法定代表人：许刚

联系人：李丹

电话：021-68604866

传真：021-50372474

客户服务电话：021-68604866

公司网址：www.bocichina.com

86)中原证券股份有限公司

注册地址：郑州市郑东新区商务外环路 10 号

办公地址：郑州市郑东新区商务外环路 10 号

法定代表人：菅明军

联系人：程月艳、耿铭

联系电话：0371—65585670

联系传真：0371—65585665

客服电话：967218（郑州市外客户需要加拨区号 0371）、400-813-9666

网址：www.ccnew.com

87)天相投资顾问有限公司

注册地址：北京市西城区金融街 19 号富凯大厦 B 座 701 邮编：100032

办公地址：北京市西城区金融街 5 号新盛大厦 B 座 4 层邮编：100033

法定代表人：林义相

联系电话：010-66045608

客服电话：010-66045678

传真：010-66045527

联系人：林爽

天相基金网网址：www.jjm.com.cn

88)江苏金百临投资咨询有限公司

注册地址：无锡市滨湖区锦溪路 99 号

办公地址：无锡市滨湖区锦溪路 99 号

邮政编码：214125

法定代表人：费晓燕

电话：0510-82758877

传真：0510-88555858

89)诺亚正行(上海)基金销售投资顾问有限公司

注册地址：上海市金山区廊下镇漕廊公路 7650 号 205 室

办公地址：上海市浦东新区银城中路 68 号时代金融中心 8 楼 801

邮政编码：200120

法定代表人：汪静波

电话：021-38600735

传真：021-38509777

90)深圳众禄基金销售有限公司

注册地址：深圳市罗湖区深南东路 5047 号发展银行大厦 25 楼 I、J 单元
邮编：518001

办公地址：深圳市罗湖区深南东路 5047 号发展银行大厦 25 楼 I、J 单元
邮编：518001

法定代表人：薛峰

联系电话：0755-33227950

客服电话：4006-788-887

传真：0755-82080798

联系人：汤素娅

网址：www.zlfund.cn 及 www.jjmmw.com

91)上海天天基金销售有限公司

注册地址：上海市徐汇区龙田路 190 号 2 号楼 2 层

办公地址：上海市徐汇区龙田路 195 号 3C 座 9 楼

邮政编码：200235

注册资本：人民币伍千万元

法定代表人：其实

电话：021-54509998 传真：021-64385308

92)上海好买基金销售有限公司

注册地址：上海市虹口区场中路 685 弄 37 号 4 号楼 449 室

办公地址：上海市浦东南路 1118 号鄂尔多斯国际大厦 903~906 室

邮政编码：200120

法定代表人：杨文斌

电话：021-58870011

传真：021-68596919

93)杭州数米基金销售有限公司

注册地址：杭州市余杭区仓前街道海曙路东 2 号

办公地址：浙江省杭州市滨江区江南大道 3588 号恒生大厦 12 楼

法定代表人：陈柏青

联系人：周嫵旻

电话：0571-28829790, 021-60897869

传真：0571-26698533

客服电话：4000-766-123

网址：<http://www.fund123.cn/>

94)浙江同花顺基金销售投资顾问有限公司

地址：浙江省杭州市翠柏路 7 号杭州电子商务产业园 2 楼

邮编：310012

联系人：胡璇

联系电话：0571-88911818

传真：0571-88911818

客服电话：0571-56768888

公司网址：<http://10jqka.com.cn>

95)北京展恒基金销售有限公司

注册地址：北京市顺义区后沙峪镇安富街6号

办公地址：北京市朝阳区德胜门外华严北里2号民建大厦6层

邮政编码：100029

法定代表人：闫振杰

电话：010-62020088

传真：010-62020088-8002

基金管理人可根据有关法律法规的要求，选择其他符合要求的机构代理销售基金，并及时公告。

（二）注册登记机构

名称：汇添富基金管理有限公司

住所：上海市黄浦区大沽路288号6幢538室

办公地址：上海市富城路99号震旦国际大楼21楼

法定代表人：潘鑫军

电话：（021）28932888

传真：（021）28932998

联系人：王小练

（三）律师事务所和经办律师

名称：上海市通力律师事务所

住所：上海市银城中路68号时代金融中心19楼

负责人：韩炯

电话：（021）31358666

传真：（021）31358600

经办律师：吕红、李永波

联系人：吕红

（四）会计师事务所和经办注册会计师

名称：安永华明会计师事务所（特殊普通合伙）

首席合伙人：吴港平

住所：北京市东城区东长安街1号东方广场东方经贸城安永大楼16层

办公地址：北京市东城区东长安街1号东方广场东方经贸城安永大楼16层

邮政编码：100738

公司电话：（010）58153000

公司传真：（010）85188298

签章会计师：徐艳、汤骏

业务联系人：汤骏

六、基金的募集

本基金由基金管理人依照《基金法》、《运作办法》、《销售办法》、《信息披露办法》等有关法律法规以及基金合同的规定，经 2011 年 8 月 9 日中国证监会证监许可【2011】1259 号文件核准募集。

（一）基金的类型及存续期间

- 1、基金类型：股票型证券投资基金
- 2、基金运作方式：契约型开放式
- 3、存续期间：不定期

（二）募集方式

基金募集期内，本基金通过基金销售网点（包括基金管理人的直销中心及代销机构的代销网点，具体名单见发售公告）公开发售。

（三）募集期限

自基金份额发售之日起，最长不得超过 3 个月，具体发售时间见发售公告。

（四）募集对象

中国境内的个人投资者和机构投资者、合格境外机构投资者及法律法规或中国证监会允许购买证券投资基金的其他投资者。

（五）募集场所

本基金将通过基金管理人的直销网点及基金代销机构的代销网点公开发售。投资者还可以登录基金管理人网站（www.99fund.com）办理开户、认购等业务，网上交易开通流程、业务规则请登录基金管理人网站查询。

募集期间，基金管理人可根据情况变更或增减基金代销机构，并予以公告。

具体销售城市（或网点）名单和联系方式，请参见本基金的发售公告以及当地基金代销机构以各种形式发布的公告。

（六）募集目标

本基金不设最高募集规模。本基金自基金份额发售之日起 3 个月内，在基金募集份额总额不少于 2 亿份，基金募集金额不少于 2 亿元人民币，并且基金份额持有人的人数不少于 200 人的条件下，基金管理人依据法律法规的规定可以决定停止基金发售。

（七）基金份额的认购

除法律、行政法规或中国证监会有关规定另有规定外，任何与基金份额发售有关的当事人不得预留和提前发售基金份额。

1、基金的面值

本基金基金份额初始发售面值为人民币 1.00 元。

2、认购费用

本基金认购费率如下：

购买金额 (M)	认购费率
M < 100 万	1.20%
100 万 ≤ M < 500 万	0.80%
500 万 ≤ M < 1000 万	0.20%
M ≥ 1000 万	每笔 1000 元

基金认购费用不列入基金财产，主要用于基金的市场推广、销售、注册登记等基金募集期间发生的各项费用。

3、认购份额的计算

基金认购采用金额认购的方式。基金的认购金额包括认购费用和净认购金额。计算公式为：

$$(1) \text{净认购金额} = \text{认购金额} / (1 + \text{认购费率}) ;$$

$$(2) \text{认购费用} = \text{认购金额} - \text{净认购金额} ;$$

$$(3) \text{认购份额} = (\text{净认购金额} + \text{认购利息}) / \text{基金份额初始发售面值} .$$

认购份额计算结果保留到小数点后两位，小数点后两位以后的部分四舍五入，由此产生的误差计入基金财产。

例：某投资者认购金额为 1 万元，由于募集期间基金份额初始发售面值为人民币 1 元，假定募集期间认购资金所得利息为 3 元，则根据公式计算出：

$$\text{净认购金额} = 10,000 / (1 + 1.20\%) = 9881.42 \text{ 元}$$

认购费用 = $10,000 - 9881.42 = 118.58$ 元

认购份额 = $(9881.42+3) / 1.00 = 9884.42$ 份

4、基金份额的认购程序

(1) 认购时间安排

投资者认购本基金份额的具体业务办理时间由基金管理人和基金代销机构确定，请参见本基金的发售公告。

(2) 投资者认购本基金份额应提交的文件和办理的手续

投资者认购本基金份额应提交的文件和办理的手续详见本基金的发售公告。

(3) 基金份额的认购采用金额认购方式

投资者认购本基金采取全额缴款认购的方式。投资者在募集期内可多次认购，认购期间单个投资者的累计认购规模没有限制。投资者的认购申请一经受理不得撤销。

(4) 认购的确认

当日（T日）在规定时间内提交的申请，投资者通常应在 T+2 日到网点查询认购申请的受理结果，并可在募集截止日后 4 个工作日内可以到网点打印交易确认书。

(5) 认购金额的限制

在基金募集期内，投资者可多次认购基金份额，每笔认购的最低金额为人民币 1000 元（含认购费），直销中心首次认购的最低金额为人民币 50000 元（含认购费）。超过最低认购金额的部分不设金额级差。募集期间不设置投资者单个账户最高认购金额限制。各代销机构对本基金最低认购金额及交易级差有其他规定的，以各代销机构的业务规定为准。

5、认购期利息的处理方式

认购款项在基金募集期间产生的利息将折算为基金份额归基金份额持有人所有，认购利息折算的基金份额以四舍五入方式保留到小数点后两位，由此误差产生的收益或损失由基金财产承担，其中有效认购资金的利息及利息折算的基金份额以注册登记机构的记录为准。利息折成基金份额不收取认购费，不受最低份额限制。

(八) 募集资金的管理

基金管理人应将基金募集期间募集的资金存入专门账户，在基金募集行为结束前，任何人不得动用。

（九）基金募集情况

本基金募集期为 2012 年 2 月 7 日至 2012 年 3 月 7 日。经会计师事务所验资，按照每份基金份额面值 1.00 元人民币计算，本息合计募集基金份额总额为 840,046,752.59 份，有效认购户数为 16,310 户。其中汇添富基金管理有限公司的基金从业人员认购份额为 21,746.42 份（含募集期利息结转的份额），占基金总份额比例 0.003%。

七、基金合同的生效

（一）基金备案的条件

1、基金募集期限届满，在基金募集份额总额不少于 2 亿份，基金募集金额不少于 2 亿元人民币，并且基金份额持有人的人数不少于 200 人的条件下，基金管理人依据法律法规和招募说明书的规定可以决定停止基金发售。基金管理人应当自基金募集期结束之日起 10 日内聘请法定验资机构验资，自收到验资报告之日起 10 日内，向中国证监会提交验资报告，办理基金备案手续。自中国证监会书面确认之日起，基金备案手续办理完毕，基金合同生效。

2、基金管理人在收到中国证监会确认文件的次日对基金合同生效事宜予以公告。

3、本基金合同生效前，基金投资者的认购款项只能存入专用账户，任何人不得动用。认购资金在基金募集期形成的利息在本基金合同生效后折成基金投资者认购的基金份额，归基金投资者所有。利息转份额的具体数额以注册登记机构的记录为准。

（二）基金合同不能生效时募集资金的处理方式

1、基金募集期届满，未达到基金合同的生效条件，或基金募集期内发生不可抗力使基金合同无法生效，则基金募集失败。

2、如基金募集失败，基金管理人应以其固有财产承担因募集行为而产生的债务和费用，在基金募集期限届满后 30 日内返还基金投资者已缴纳的款项，并加计同期银行存款利息。

3、如基金募集失败，基金管理人、基金托管人及代销机构不得请求报酬。基金管理人、基金托管人和代销机构为基金募集支付之一切费用应由各方各自承担。

（三）基金存续期内的基金份额持有人数量和资产规模

基金合同生效后的存续期内，基金份额持有人数量不满 200 人或者基金资产净值低于 5000 万元，基金管理人应当及时报告中国证监会；基金份额持有人数量连续 20 个工作日达不到 200 人，或连续 20 个工作日基金资产净值低于 5000

万元，基金管理人应当及时向中国证监会报告，说明出现上述情况的原因并提出解决方案。法律法规另有规定时，从其规定。

(四)本基金基金合同于 2012 年 3 月 9 日正式生效。

八、基金的申购与赎回

（一）申购与赎回场所

本基金的申购与赎回将通过基金管理人的直销中心及代销机构的代销网点进行。具体的销售网点将由基金管理人在招募说明书或其他公告中列明。基金管理人可根据情况变更或增减代销机构，并予以公告。投资者可以在销售机构办理基金销售业务的营业场所或按销售机构提供的其他方式办理基金的申购与赎回。

（二）申购与赎回的开放日及时间

1、开放日及开放时间

基金投资者在开放日申请办理基金份额的申购和赎回，具体办理时间为上海证券交易所、深圳证券交易所的正常交易日的交易时间。但基金管理人根据法律法规、中国证监会的要求或本基金合同的规定公告暂停申购、赎回时除外。

基金合同生效后，若出现新的证券交易市场、证券交易所交易时间变更或其他特殊情况，基金管理人将视情况对前述开放日及开放时间进行相应的调整，但应在实施日 2 日前依照《信息披露办法》的有关规定在指定媒体上公告。

2、申购、赎回开始日及业务办理时间

基金管理人自基金合同生效之日起不超过 3 个月开始办理申购，具体业务办理时间在申购开始公告中规定。

基金管理人自基金合同生效之日起不超过 3 个月开始办理赎回，具体业务办理时间在赎回开始公告中规定。

在确定申购开始与赎回开始时间后，由基金管理人在开始日 2 日前依照《信息披露办法》的有关规定在至少一种指定媒体上公告。

基金管理人不得在基金合同约定之外的日期或者时间办理基金份额的申购、赎回或者转换。基金投资者在基金合同约定之外的日期和时间提出申购、赎回或转换申请的，其基金份额申购、赎回价格为下次办理基金份额申购、赎回时间所在开放日的价格。

本基金已于 2012 年 5 月 14 日开始办理日常申购、赎回业务。

（三）申购与赎回的原则

- 1、“未知价”原则，即基金份额的申购与赎回价格以申请当日收市后计算的基金份额净值为基准进行计算；
- 2、基金采用金额申购和份额赎回的方式，即申购以金额申请，赎回以份额申请；
- 3、基金份额持有人赎回时，除指定赎回外，基金管理人按“先进先出”的原则，对该持有人账户在该销售机构托管的基金份额进行处理，即先确认的份额先赎回，后确认的份额后赎回，以确定所适用的赎回费率；
- 4、当日的申购与赎回申请可以在基金管理人规定的时间以内撤销；
- 5、基金管理人在不损害基金份额持有人权益的情况下可更改上述原则，但最迟应在新的原则实施前依照有关规定在指定媒体上予以公告。

（四）申购与赎回的程序

1、申购和赎回的申请方式

基金投资者必须根据销售机构规定的程序，在开放日的具体业务办理时间内提出申购或赎回的申请。

基金投资者在提交申购申请时须按销售机构规定的方式备足申购资金，基金投资者在提交赎回申请时须持有足够的基金份额余额，否则所提交的申购、赎回申请无效而不予成交。

2、申购和赎回申请的确认

T 日规定时间受理的申请，正常情况下，注册登记机构在 T+1 日内（包括该日）为投资者对该交易的有效性进行确认，基金投资者应在 T+2 日后（包括该日）到销售网点柜台或以销售机构规定的其他方式查询申请的确认情况。

销售机构对申购申请的受理并不代表该申请一定成功，而仅代表销售机构确实接收到申购申请。申购的确认以注册登记机构的确认结果为准。

3、申购和赎回的款项支付

申购采用全额缴款方式，若申购资金在规定时间内未全额到账则申购不成功。若申购不成功或无效，基金管理人或基金管理人指定的代销机构将基金投资者已缴付的申购款项本金退还给投资者。

基金投资者赎回申请成功后，基金管理人将通过注册登记机构及其相关销售机构在 T+7 日（包括该日）内支付赎回款项。在发生巨额赎回时，款项的支付办法参照本基金合同有关条款处理。

（五）申购与赎回的数额限制

投资者通过代销机构网点申购本基金基金份额单笔最低金额为人民币 1000 元（含申购费）；通过基金管理人直销中心首次申购本基金基金份额的最低金额为人民币 50000 元（含申购费）。各代销机构对本基金最低申购金额及交易级差有其他规定的，以各代销机构的业务规定为准。

1、投资者将当期分配的基金收益转为基金份额时，不受最低申购金额的限制。

2、投资者可多次申购，对单个投资者累计持有基金份额的比例或数量不设上限限制。法律法规、中国证监会另有规定的除外。

3、投资者可将其全部或部分基金份额赎回，赎回最低份额 5 份，基金份额持有人在销售机构保留的基金份额不足 5 份的，注册登记系统将全部剩余份额自动赎回。

4、基金管理人可根据市场情况，在法律法规允许的情况下，调整上述对申购的金额和赎回的份额、最低基金份额余额和累计持有基金份额的数量限制，基金管理人必须在调整生效前依照《信息披露办法》的有关规定至少在一家指定媒体公告并报中国证监会备案。

（六）申购费用和赎回费用

1、本基金的申购费用由基金申购人承担，在投资者申购基金份额时收取，不列入基金财产，主要用于本基金的市场推广、销售、注册登记等各项费用。

2、投资者可将其持有的全部或部分基金份额赎回。本基金的赎回费用由基金赎回人承担，在投资者赎回本基金份额时收取，其中 25% 的部分归入基金财产，其余用于支付注册登记费和其他必要的手续费。

3、申购费率

本基金申购费用采取前端收费模式，申购费率如下：

购买金额（M）	申购费率
---------	------

M < 100 万	1.50%
100 万 ≤ M < 500 万	1.00%
500 万 ≤ M < 1000 万	0.30%
M ≥ 1000 万	每笔 1000 元

4、赎回费率

本基金赎回费用按基金份额持有人持有该部分基金份额的时间分段设定如下：

持有时间 (N)	赎回费率
N < 1 年	0.50%
1 年 ≤ N < 2 年	0.25%
N ≥ 2 年	0

5、对特定交易方式（如网上交易、电话交易等），基金管理人可以采用低于柜台交易方式的基金申购费率和基金赎回费率。

6、基金管理人可以在不违背法律法规规定及基金合同约定的情况下根据市场情况制定基金促销计划，针对基金投资者定期和不定期地开展基金促销活动。在基金促销活动期间，基金管理人可以按中国证监会要求履行必要手续后，对基金投资者适当调整基金申购费率、赎回费率和转换费率。

（七）申购份额与赎回金额的计算

1、本基金申购份额的计算：

基金的申购金额包括申购费用和净申购金额，其中：

$$\text{净申购金额} = \text{申购金额} / (1 + \text{申购费率})$$

$$\text{申购费用} = \text{申购金额} - \text{净申购金额}$$

$$\text{申购份额} = \text{净申购金额} / \text{申购当日基金份额净值}$$

例：某投资者投资 5 万元申购本基金，假设申购当日基金份额净值为 1.052 元，则可得到的申购份额为：

$$\text{净申购金额} = 50000 / (1 + 1.5\%) = 49261.08 \text{ 元}$$

$$\text{申购费用} = 50000 - 49261.08 = 738.92 \text{ 元}$$

$$\text{申购份额} = 49261.08 / 1.052 = 46826.12 \text{ 份}$$

即：投资者投资 5 万元申购本基金，对应的申购费率为 1.5%，假设申购当日基金份额净值为 1.052 元，则其可得到 46826.12 份基金份额。

2、本基金赎回金额的计算：

采用“份额赎回”方式，赎回价格以 T 日的基金份额净值为基准进行计算，计算公式：

$$\text{赎回总金额} = \text{赎回份额} \times \text{T 日基金份额净值}$$

$$\text{赎回费用} = \text{赎回总金额} \times \text{赎回费率}$$

$$\text{净赎回金额} = \text{赎回总金额} - \text{赎回费用}$$

例：某投资者赎回本基金 1 万份基金份额，持有时间为 180 天，对应的赎回费率为 0.50%，假设赎回当日基金份额净值是 1.052 元，则其可得到的净赎回金额为：

$$\text{赎回总金额} = 10000 \times 1.052 = 10520 \text{ 元}$$

$$\text{赎回费用} = 10520 \times 0.50\% = 52.6 \text{ 元}$$

$$\text{净赎回金额} = 10520 - 52.6 = 10467.4 \text{ 元}$$

即：投资者赎回本基金 1 万份基金份额，持有时间为 180 天，对应的赎回费率为 0.50%，假设赎回当日基金份额净值是 1.052 元，则其可得到的净赎回金额为 10467.4 元。

3、本基金基金份额净值的计算：

T 日的基金份额净值在当天收市后计算，并在 T+1 日内公告。遇特殊情况，经中国证监会同意，可以适当延迟计算或公告。本基金基金份额净值的计算，保留到小数点后 3 位，小数点后第 4 位四舍五入，由此产生的误差计入基金财产。

4、申购份额、余额的处理方式：

申购的有效份额为按实际确认的申购金额在扣除相应的费用后，以当日基金份额净值为基准计算，申购份额计算结果保留到小数点后 2 位，小数点后两位以后的部分四舍五入，由此产生的误差计入基金财产。

5、赎回金额的处理方式：

赎回金额为按实际确认的有效赎回份额乘以当日基金份额净值为基准并扣除相应的费用，赎回金额计算结果保留到小数点后 2 位，小数点后两位以后的部分四舍五入，由此产生的误差计入基金财产。

（八）申购和赎回的注册登记

1、投资者 T 日申购基金成功后，正常情况下，基金注册登记机构在 T+1 日为投资者增加权益并办理注册登记手续，投资者自 T+2 日起有权赎回该部分基金份额。

2、投资者 T 日赎回基金成功后，正常情况下，基金注册登记机构在 T+1 日为投资者扣除权益并办理相应的注册登记手续。

3、基金管理人可在法律法规允许的范围内，在不实质影响投资者合法权益的前提下，对上述注册登记办理时间进行调整，并最迟于开始实施前 3 个工作日在指定媒体上公告。

（九）拒绝或暂停申购的情形及处理方式

发生下列情况时，基金管理人可拒绝或暂停接受基金投资者的申购申请：

- 1、因不可抗力导致基金无法正常工作；
- 2、证券交易所交易时间非正常停市，导致基金管理人无法计算当日基金资产净值；
- 3、发生本基金合同规定的暂停基金资产估值情况；
- 4、基金资产规模过大，使基金管理人无法找到合适的投资品种，或基金管理人认为会损害已有基金份额持有人利益的申购；
- 5、法律法规规定或中国证监会认定的其他情形。

发生上述暂停申购情形时，基金管理人应当根据有关规定在指定媒体上刊登暂停申购公告。如果基金投资者的申购申请被拒绝，被拒绝的申购款项将退还给投资者。在暂停申购的情况消除时，基金管理人应及时恢复申购业务的办理。

（十）暂停赎回或者延缓支付赎回款项的情形及处理方式

发生下列情形时，基金管理人可暂停接受基金投资者的赎回申请或延缓支付赎回款项：

- 1、因不可抗力导致基金管理人不能支付赎回款项。
- 2、证券交易所交易时间依法决定临时停市，导致基金管理人无法计算当日基金资产净值。

- 3、连续两个或两个以上开放日发生巨额赎回，导致本基金的现金支付出现困难。
- 4、发生本基金合同规定的暂停基金资产估值情况。
- 5、法律法规规定或中国证监会认定的其他情形。

发生上述情形时，基金管理人应在当日向中国证监会报告，已接受的赎回申请，基金管理人应按时足额支付；如暂时不能足额支付，可支付部分按单个账户申请量占申请总量的比例分配给赎回申请人，未支付部分可延期支付，并以后续开放日的基金份额净值为依据计算赎回金额，若出现上述第3项所述情形，按基金合同的相关条款处理，对已接受的赎回申请可延期支付赎回款项，最长不超过20个工作日，并在至少一家指定媒体公告。投资者在申请赎回时可事先选择将当日可能未获受理部分予以撤销。

暂停基金的赎回，基金管理人应及时在至少一家指定媒体刊登暂停赎回公告。在暂停赎回的情况消除时，基金管理人应及时恢复赎回业务的办理，并依照有关规定在至少一家指定媒体上公告。

（十一）巨额赎回的情形及处理方式

1、巨额赎回的认定

若本基金单个开放日内的基金份额净赎回申请（赎回申请份额总数加上基金转换中转出申请份额总数后扣除申购申请份额总数及基金转换中转入申请份额总数后的余额）超过前一日的基金总份额的10%，即认为是发生了巨额赎回。

2、巨额赎回的处理方式

当基金出现巨额赎回时，基金管理人可以根据基金当时的资产组合状况决定全额赎回或部分顺延赎回。

（1）全额赎回：当基金管理人认为有能力支付基金投资者的赎回申请时，按正常赎回程序执行。

（2）部分顺延赎回：当基金管理人认为支付基金投资者的赎回申请有困难或认为支付投资者的赎回申请而进行的财产变现可能会对基金资产净值造成较大波动时，基金管理人在当日接受赎回比例不低于上一日基金总份额的10%的前提下，对其余赎回申请延期办理。对于当日的赎回申请，应当按单个账户赎回申请量占赎回申请总量的比例，确定当日受理的赎回份额；基金投资者未能赎回部

分，投资者在提交赎回申请时可以选择延期赎回或取消赎回。选择延期赎回的，将自动转入下一个开放日继续赎回，直到全部赎回为止；选择取消赎回的，当日未获赎回的部分申请将被撤销。延期的赎回申请与下一开放日赎回申请一并处理，无优先权并以该开放日的基金份额净值为基础计算赎回金额。如基金投资者在提交赎回申请时未作明确选择，投资者未能赎回部分作自动延期赎回处理。

3、巨额赎回的公告

当发生巨额赎回并顺延赎回时，基金管理人应在 2 日内通过中国证监会指定媒体或代销机构的网点刊登公告，并在公开披露日向中国证监会和基金管理人主要办公场所所在地中国证监会派出机构备案，并通过邮寄、传真或者招募说明书规定的其他方式在 3 个工作日内通知基金份额持有人，并说明有关处理方法。

连续 2 日以上（含本数）发生巨额赎回，如基金管理人认为有必要，可暂停接受基金的赎回申请；已经接受的赎回申请可以延缓支付赎回款项，但不得超过 20 个工作日，并应当在指定媒体上进行公告。

（十二）暂停申购或赎回的公告和重新开放申购或赎回的公告

1、发生上述暂停申购或赎回情况的，基金管理人当日应立即向中国证监会备案，并依照有关规定在指定媒体上刊登暂停公告。

2、如发生暂停的时间为 1 日，第 2 个工作日基金管理人应依照有关规定在指定媒体上刊登基金重新开放申购或赎回公告，并公布最近 1 个工作日的基金份额净值。

3、如发生暂停的时间超过 1 日但少于 2 周，暂停结束，基金重新开放申购或赎回时，基金管理人应依照《信息披露管理办法》的有关规定，在指定媒体上刊登基金重新开放申购或赎回公告，并公告最近 1 个工作日的基金份额净值。

4、如发生暂停的时间超过 2 周，暂停期间，基金管理人应每 2 周至少刊登暂停公告 1 次。暂停结束，基金重新开放申购或赎回时，基金管理人应依照《信息披露管理办法》的有关规定，在指定媒体上刊登基金重新开放申购或赎回公告，并公告最近 1 个工作日的基金份额净值。

（十三）基金的转换

1、基金转换受理场所

基金转换将通过基金管理人的直销中心、网上直销系统及各代销机构的代销网点进行。

2、基金转换受理时间

本基金已于 2012 年 5 月 14 日起，开始办理本基金的转换业务。

办理基金间转换的时间为上海证券交易所、深圳证券交易所交易日。若出现新的证券交易或交易所交易时间更改或其它原因，基金管理人将视情况进行相应的调整并公告。

3、基金转换原则

基金转换采用“份额转换，未知价法”，即转出/转入基金的成交价格以申请当日转出/转入基金的基金份额净值为计算依据，基金份额持有人在办理基金转换时，须缴纳一定的转换费用。

根据中国证监会[2009]32 号《开放式证券投资基金销售费用管理规定》的相关规定，基金的转换按照转出基金的赎回费用加上转出与转入基金申购费用补差的标准收取费用。

1) 当转出基金申购费率低于转入基金申购费率时，费用补差为按照转出基金金额计算的申购费用差额；当转出基金申购费率高于转入基金申购费率时，不收取费用补差。

2) 免申购赎回费用的汇添富货币市场基金转入其他开放式基金，转换申购补差费用为转入基金的申购费。

基金转换以份额为单位进行申请，申请转换份额精确到小数点后两位，小数点后两位以后的部分四舍五入，误差部分归基金财产。

注册登记机构以收到有效转换申请的当天作为转换申请日（T 日）。投资者转换基金成功的，注册登记机构在 T+1 日为投资者办理权益转换的注册登记手续，投资者通常可自 T+2 日（含该日）起向业务办理网点查询转换业务的确认情况，并有权转换或赎回该部分基金份额。

基金转换只能在同一销售机构进行。转换的两只基金必须都是该销售机构代理的同一基金管理人管理的、在同一注册登记机构处注册登记的基金。投资者办理基金转换业务时，转出方的基金必须处于可赎回状态，转入方的基金必须处于可申购状态。

基金注册登记人采用“先进先出”原则确认基金转换申请，即注册登记日期在前的基金份额先转出。基金转换后，转入的基金份额的持有期将自转入的基金份额被确认之日起重新开始计算。

基金管理人在不损害基金份额持有人权益的情况下可更改上述原则，但应最迟在新的原则实施前 2 个工作日予以公告。

4、基金转换的计算公式

转出确认金额 = 转出份额 × 转出基金份额净值

赎回费 = 转出确认金额 × 赎回费率

补差费 = (转出确认金额 - 赎回费) × 补差费率 / (1 + 补差费率)

转入确认金额 = 转出确认金额 - 赎回费 - 补差费

转入确认份额 = 转入确认金额 / 转入基金份额净值

基金之间转换费率详见基金转换公告，基金管理人在不损害基金份额持有人权益的情况下可更改上述公式及费率，但应最迟在适用前 2 个工作日予以公告。

5、基金转换的数额限制

单笔转换份额不得低于 100 份。基金持有人可将其全部或部分基金份额转换成其它基金，单笔转换申请不受转入基金最低申购限额限制。

6、暂停基金转换及其他特殊情况

基金转换视同为转出基金的赎回和转入基金的申购，因此暂停基金转换适用有关转出基金和转入基金关于暂停或拒绝申购、暂停赎回和巨额赎回的有关规定。

基金净赎回申请份额（该基金赎回申请总份额加上基金转换中转出申请总份额后扣除申购申请总份额及基金转换中转入申请总份额后的余额）超过上一日基金总份额的 10% 时，为巨额赎回。发生巨额赎回时，基金转出与基金赎回具有相同的优先级，基金管理人可根据基金资产组合情况，决定全额转出或部分转出，并且对于基金转出和基金赎回，将采取相同的比例确认。在转出申请得到部分确认的情况下，未确认部分的转出申请将自动予以撤销，不再视为下一开放日的基金转换申请。

（十四）转托管

基金份额持有人可办理已持有基金份额在不同销售机构之间的转托管，基金销售机构可以按照规定的标准收取转托管费。

如果出现基金管理人、注册登记机构、办理转托管的销售机构因技术系统性能限制或其它合理原因，可以暂停该业务或者拒绝基金份额持有人的转托管申请。

（十五）定期定额投资计划

在各项条件成熟的情况下，本基金可为基金投资者提供定期定额投资计划服务，具体实施方法以更新后的招募说明书和基金管理人届时公告为准。

（十六）基金的非交易过户

指基金注册登记机构受理继承、捐赠、司法强制执行和经注册登记机构认可的其它情况而产生的非交易过户。无论在上述何种情况下，接受划转的主体必须是依法可以持有本基金基金份额投资者。

继承是指基金份额持有人死亡，其持有的基金份额由其合法的继承人继承；捐赠指基金份额持有人将其合法持有的基金份额捐赠给福利性质的基金会或社会团体；司法强制执行是指司法机构依据生效司法文书将基金份额持有人持有的基金份额强制划转给其他自然人、法人或其他组织。办理非交易过户必须提供基金注册登记机构要求提供的相关资料，对于符合条件的非交易过户申请自申请受理日起2个月内办理，并按基金注册登记机构规定的标准收费。

（十七）基金的冻结与解冻

基金账户和基金份额冻结、解冻的业务，由注册登记机构办理。

基金注册登记机构只受理国家有关机关依法要求的基金账户或基金份额的冻结与解冻以及注册登记机构认可的其他情况的基金账户或基金份额的冻结与解冻。基金账户或基金份额被冻结的，被冻结基金份额所产生的权益一并冻结，法律法规、中国证监会或法院判决、裁定另有规定的除外。

当基金份额处于冻结状态时，基金注册登记机构或其他相关机构应拒绝该部分基金份额的赎回申请、转出申请、非交易过户以及基金的转托管。

九、基金的投资

（一）投资目标

本基金主要采用逆向投资策略进行主动投资管理，在科学严格的投资风险管理体系下，谋求基金资产长期稳健回报。

（二）投资理念

本基金秉承价值投资理念，基于对行业和企业基本面的深入认识，发掘未被市场主流认同的价值被低估的股票，实现资本长期增值的目标。

（三）投资范围

本基金的投资范围为具有良好流动性的金融工具，包括国内依法发行上市的股票（包括中小板、创业板及其他经中国证监会核准上市的股票）、债券、货币市场工具、权证、资产支持证券以及法律法规或中国证监会允许基金投资的其他金融工具（但须符合中国证监会的相关规定）。如法律法规或中国证监会以后允许基金投资其他品种，本基金管理人在履行适当程序后，可以将其纳入本基金的投资范围。

本基金的投资组合比例为：股票资产占基金资产的 60%—95%；债券资产、货币市场工具、权证、资产支持证券以及法律法规或中国证监会允许基金投资的其他证券品种占基金资产的 5%—40%，其中，基金持有全部权证的市值不得超过基金资产净值的 3%，基金保留的现金或投资于到期日在一年以内的政府债券的比例合计不低于基金资产净值的 5%。

本基金管理人将以下五类股票定义为本基金所关注的未被市场主流认同的股票，具体包括：市场阶段性关注度较低的股票，涉及重大突发事件且为市场过度反映的股票，景气存在复苏可能但尚未被市场充分发掘的股票，可能或正处于并购重组但市场存在分歧的股票，治理结构有望改善但市场预期有限的股票。本基金投资于未被市场主流认同的股票的资产占股票资产的比例不低于 80%。

（四）投资策略

本基金为股票型基金。股票投资的主要策略包括资产配置策略和个股精选策略。其中，资产配置策略用于确定大类资产配置比例以有效规避系统性风险；个股精选策略用于挖掘未被市场主流认同的价值被低估的股票以努力获取超额收益。

1、资产配置策略

本基金管理人综合分析和持续跟踪基本面、政策面、市场面等多方面因素（其中，基本面因素包括国民生产总值、居民消费价格指数、工业增加值、失业率水平、固定资产投资总量、发电量等宏观经济统计数据；政策面因素包括存款准备金率、存贷款利率、再贴现率、公开市场操作等货币政策、政府购买总量、转移支付水平以及税收政策等财政政策；市场面因素包括市场参与者情绪、市场资金供求变化、市场 P/E 与历史平均水平的偏离程度等），结合全球宏观经济形势，研判国内经济的发展趋势，并在严格管理投资组合风险的前提下，确定或调整投资组合中股票、债券、货币市场工具和法律法规或中国证监会允许基金投资的其他品种的投资比例。

2、个股精选策略

本基金股票投资采用“自下而上”的方法进行个股精选。为了深刻理解投资对象的特征，持之以恒地贯彻和保持本基金股票投资风格，本基金管理人应用过滤模型来动态建立和维护核心股票库，审慎精选，严格高效管理风险，力求实现本基金投资目标。

首先，在沪深两市全部股票中，按照本基金投资范围的界定、本基金管理人投资管理制度要求以及股票投资限制，剔除其中不符合投资要求的股票（包括但不限于法律法规或公司制度明确禁止投资的股票、筹码集中度高且流动性差的股票等），筛选得到的股票组成本基金的初选股票库。初选股票库将不定期地更新。

其次，基于初选股票库，本基金管理人深入研究公司基本面，主要选择以下五类未被市场主流认同的股票，组成本基金的精选股票库。具体说明如下：

（1）市场阶段性关注度较低的股票。

由于政策环境、证券市场风格转换、卖方研究跟踪较少等原因，市场阶段性关注度较低的股票成交相对不活跃，其绝对或相对估值可能在一段时期内低于历史平均水平，股价往往未能充分反映其内在价值。

本基金管理人采用市场关注度排名、主要卖方一定时期内跟踪报告数量、交易量、换手率、股价变动幅度等指标来评估股票的市场关注度，选择市场阶段性关注度较低的股票。

(2) 涉及重大突发事件且为市场过度反映的股票。

重大突发事件，包括但不限于自然灾害、重大诉讼、核心人员伤亡等，往往在短期内会对相关上市公司造成较大冲击。大部分投资者可能因为更加关注重大突发事件对公司的短期影响，而忽视公司的中长期价值；或者对重大突发事件影响的评估过于悲观或过于乐观，导致公司股价出现过度反映，从而产生投资机会。

本基金管理人在重大突发事件发生后密切跟踪相关上市公司，评估公司基本面变化与市场价格波动的合理性，选择价格过度偏离其合理价值的股票。

(3) 景气存在复苏可能但尚未被市场充分发掘的股票。

由于供求关系、市场竞争、产业政策等因素，上市公司经营环境处于不利的状态，盈利能力低于历史合理水平。在经营环境等因素出现转机之后，企业景气存在复苏可能。但大部分投资者可能因为担心判断失误或过度自信等原因，未充分识别景气复苏的时点及程度，导致部分股票的价格滞后于实业本体的变化。

本基金管理人在宏观研究的基础上，分析上下游产业链和相关政策的变化，考察企业的生产成本、产销总量、产品价格、库存、资金、盈利、用工、投资及其他综合生产经营情况等要素，在景气低迷但有望复苏的上市公司中选择尚未被市场充分发掘的股票。

(4) 可能或正处于并购重组但市场存在分歧的股票。

并购重组是指两个以上公司合并、组建新公司或相互参股等情形。通过并购重组，上市公司可在管理、资金、产品研发、质量控制、营销能力等方面增强竞争力，改善经营业绩，提升公司价值。由于部分公司并购重组进程的曲折性和复杂性，不确定性风险在一定时期内可能被夸大，大部分投资者因此在短期内回避相应股票的投资，从而存在投资机会。

本基金管理人深入研究国家产业政策导向、公司股权变更和信息披露等重要线索，在可能或正处于并购重组的上市公司中寻找市场存在分歧的股票。

(5) 治理结构有望改善但市场预期有限的股票。

治理结构不完善可能导致公司盈利能力明显低于行业平均水平，使得公司估值被市场压制。当治理结构有望改善时，公司将向权责分明、各司其职、激励约

束并存的有利氛围发展，公司整体竞争力将得到有效提升。但是由于部分公司的历史原因或其他影响因素，大部分投资者可能因为担心判断失误或过度自信等原因，未正确认识这些公司治理结构改善的前景，股价未充分反映其基本面的良性变化，从而存在投资机会。

本基金管理人将从信息披露、重要股东状况、激励约束机制等三方面衡量公司的治理结构，选择存在改善可能但市场预期有限的上市公司。

然后，在精选股票库的基础上，本基金管理人将实地调研上市公司，深入了解管理团队、企业经营状况、重大投资项目进展以及财务数据真实性等基本面信息，根据不同行业特征和市场特征，从内在价值、相对价值、收购价值等方面，灵活运用市盈率（P/E）、市净率（P/B）、市盈增长比率（PEG）、企业价值/息税前利润（EV/EBIT）、企业价值/息税、折旧、摊销前利润（EV/EBITDA）、自由现金流贴现（DCF）等指标，选择价值被低估的股票，组成本基金的核心股票库。

最后，基金经理按照本基金的投资决策程序，审慎精选，权衡风险收益特征后，根据二级市场波动情况构建股票组合并动态调整。

3、债券投资策略

本基金的债券投资综合考虑收益性、风险性和流动性，在深入分析宏观经济、货币政策以及市场结构的基础上，灵活运用各种消极和积极策略。

消极债券投资的目标是在满足现金管理需要的基础上为基金资产提供稳定的收益。本基金主要通过利率免疫策略来进行消极债券投资。利率免疫策略就是构造一个恰当的债券组合，使得利率变动导致的价格波动风险与再投资风险相互抵消。这样无论市场利率如何变化，债券组合都能获得一个比较确定的收益率。

积极债券投资的目标是利用市场定价的低效率来获得低风险甚至是无风险的超额收益。本基金的积极债券投资主要基于对利率期限结构的研究。利率期限结构描述了债券市场的平均收益率水平以及不同期限债券之间的收益率差别，它决定于三个要素：货币市场利率、均衡真实利率和预期通货膨胀率。在深入分析利率期限结构的基础上，本基金将运用利率预期策略、收益率曲线追踪策略进行积极投资。

本基金也将从债券市场的结构变化中寻求积极投资的机会。国内债券市场正处于发展阶段，交易制度、债券品种体系和投资者结构也在逐步完善，这些结构

变化会产生低风险甚至无风险的套利机会。本基金将借助经济理论和金融分析方法努力把握市场结构变化所带来的影响，并在此基础上寻求低风险甚至无风险的套利机会，主要通过跨市场套利策略和跨品种套利策略来完成。

4、权证投资策略

本基金将权证看作是辅助性投资工具，其投资原则为优化基金资产的风险收益特征，有利于基金资产增值，有利于加强基金风险控制。本基金将在权证理论定价模型的基础上，综合考虑权证标的证券的基本面趋势、权证的市场供求关系以及交易制度设计等多种因素，对权证进行合理定价。本基金权证主要投资策略为低成本避险和合理杠杆操作。

5、资产支持证券投资策略

本基金将分析资产支持证券的资产特征，估计违约率和提前偿付比率，并利用收益率曲线和期权定价模型，对资产支持证券进行估值。本基金将严格控制资产支持证券的总体投资规模并进行分散投资，以降低流动性风险。

（五）投资决策依据和投资程序

1、投资决策依据

- （1）国家有关法律、法规和基金合同的有关规定；
- （2）国内外宏观经济形势及其对中国证券市场的影响；
- （3）国家货币政策、产业政策以及证券市场政策；
- （4）行业发展现状及前景；
- （5）上市公司基本面；
- （6）股票、债券等类别资产的预期收益率及风险水平。

2、投资决策机制

本基金实行投资决策团队制，强调团队合作，充分发挥集体智慧。本基金管理人将投资和研究职能整合，设立了投资研究部和金融工程部，策略分析师、行业分析师、金融工程分析师和基金经理立足本职工作，充分发挥主观能动性，渗透到投资研究的关键环节，群策群力，为基金份额持有人谋取中、长期稳定的较高投资回报。

3、投资决策程序

本基金投资决策流程为：

(1) 策略分析师就宏观、政策、投资主题、市场环境提交策略报告并讨论；行业分析师就行业发展趋势和行业组合的估值比较，召开会议讨论确定行业评级；

(2) 基金经理在策略会议的基础之上提出资产配置的建议；

(3) 投资决策委员会审议基金经理提交的资产配置建议，并确定资产配置比例的范围；

(4) 投资研究部提交股票库，在此基础上，基金经理、行业分析师决定核心股票库名单；

(5) 基金经理在考虑资产配置的情况下，经过风险收益的权衡，决定投资组合方案；

(6) 投资总监审核投资组合方案后，交由基金经理实施；

(7) 集中交易室执行交易指令；

(8) 金融工程部进行全程风险评估和绩效分析。

(六) 投资限制

1、禁止行为

为维护基金份额持有人的合法权益，本基金禁止从事下列行为：

(1) 承销证券；

(2) 向他人贷款或者提供担保；

(3) 从事承担无限责任的投资；

(4) 买卖其他基金份额，但是国务院另有规定的除外；

(5) 向基金管理人、基金托管人出资或者买卖基金管理人、基金托管人发行的股票或者债券；

(6) 买卖与基金管理人、基金托管人有控股关系的股东或者与基金管理人、基金托管人有其他重大利害关系的公司发行的证券或者承销期内承销的证券；

(7) 从事内幕交易、操纵证券交易价格及其他不正当的证券交易活动；

(8) 依照法律法规有关规定，由中国证监会规定禁止的其他活动。

若法律法规或监管部门取消上述禁止性规定，履行适当程序后，本基金投资可不受上述规定限制。

2、投资组合限制

本基金的投资组合将遵循以下限制：

(1) 本基金的投资组合比例为：股票资产占基金资产的 60%—95%；债券资产、货币市场工具、权证、资产支持证券以及法律法规或中国证监会允许基金投资的其他证券品种占基金资产的 5%—40%，其中，基金持有全部权证的市值不得超过基金资产净值的 3%，基金保留的现金或投资于到期日在一年以内的政府债券的比例合计不低于基金资产净值的 5%；

(2) 本基金投资于符合《基金合同》定义的未被市场主流认同的股票的资产占股票资产的比例不低于 80%；

(3) 本基金持有一家上市公司的股票，其市值不超过基金资产净值的 10%；

(4) 本基金与本基金管理人管理的其他基金持有一家发行的证券，其市值不超过该证券的 10%；

(5) 进入全国银行间同业市场的债券回购融入的资金余额不超过基金资产净值的 40%。债券回购最长期限为 1 年，债券回购到期后不得展期；

(6) 本基金参与股票发行申购，本基金所申报的金额不超过本基金的总资产，本基金所申报的股票数量不超过拟发行股票公司本次发行股票的总量；

(7) 本基金投资权证，在任何交易日买入的总金额，不超过上一交易日基金资产净值的 0.5%，基金持有的全部权证的市值不超过基金资产净值的 3%，本基金管理人管理的全部基金持有同一权证的比例不超过该权证的 10%。投资于其他权证的投资比例，遵从法律法规或监管部门的相关规定；

(8) 本基金持有的同一（指同一信用级别）资产支持证券的比例，不得超过该资产支持证券规模的 10%；本基金投资于同一原始权益人的各类资产支持证券的比例，不得超过该基金资产净值的 10%；本基金管理人管理的全部证券投资基金投资于同一原始权益人的各类资产支持证券，不得超过其各类资产支持证券合计规模的 10%；本基金持有的全部资产支持证券，其市值不得超过本基金资产净值的 20%；

(9) 保持不低于基金资产净值 5%的现金或者到期日在一年以内的政府债券；

(10) 本基金持有一家发行的流通受限证券，其市值不得超过本基金资产净值的百分之二；本基金持有的所有流通受限证券，其市值不得超过本基金资

产净值的百分之十；经基金管理人和托管人协商，履行适当程序后可对以上比例进行调整；

(11) 本基金不得违反基金合同中有关投资范围、投资策略、投资比例的规定；

(12) 法律法规或监管部门对上述比例限制另有规定的，从其规定。

因证券市场波动、上市公司合并、基金规模变动等基金管理人之外的因素致使基金投资比例不符合上述规定的投资比例的，基金管理人应当在 10 个交易日内进行调整。

基金管理人应当自基金合同生效之日起 6 个月内使基金的投资组合比例符合基金合同的有关约定。法律法规或监管部门另有规定的，从其规定。

上述投资组合限制条款中，若属法律法规的强制性规定，则当法律法规或监管部门取消上述限制，在履行适当程序后，本基金投资可不受上述规定限制。

(七) 业绩比较基准

沪深 300 指数收益率 × 80% + 中证全债指数收益率 × 20%

选择该业绩基准，是基于以下因素：

- 1、沪深 300 指数编制合理、透明，有一定市场覆盖率，并且不易被操纵；
- 2、沪深 300 指数编制和发布有一定的历史，有较高的知名度和市场影响力；
- 3、沪深 300 指数是中证指数公司编制并推出的沪深两个市场第一个统一指数；

- 4、中证全债指数是中证指数公司编制的综合反映银行间债券市场和沪深交易所债券市场的跨市场债券指数，也是中证指数公司编制并发布的首只债券类指数，该指数的样本由银行间市场和沪深交易所市场的国债、金融债券及企业债券组成；

- 5、基于本基金的投资范围和投资比例，选用上述业绩比较基准能够真实、客观地反映本基金的风险收益特征。

如果今后法律法规发生变化，或者有更权威的、更能为市场普遍接受的业绩比较基准推出，或者是市场上出现更加适合用于本基金的业绩基准的股票指数时，本基金管理人在履行适当程序后，可以变更业绩比较基准并及时公告。

（八）风险收益特征

本基金为股票型基金，属于证券投资基金中较高预期风险、较高预期收益的品种，其预期风险收益水平高于混合型基金、债券型基金及货币市场基金。

（九）基金管理人代表基金行使股东权利的处理原则及方法

- 1、基金管理人按照国家有关规定代表基金独立行使股东权利，保护基金份额持有人的利益；
- 2、不谋求对上市公司的控股，不参与所投资上市公司的经营管理；
- 3、有利于基金财产的安全与增值；
- 4、不通过关联交易为自身、雇员、授权代理人或任何存在利害关系的第三人牟取任何不当利益。

（十）基金的融资融券本基金可以根据有关法律法规和政策的规定进行融资、融券。

（十一）基金投资组合报告

基金管理人的董事会及董事保证本报告所载资料不存在虚假记载、误导性陈述或重大遗漏，并对其内容的真实性、准确性和完整性承担个别及连带责任。

基金托管人中国农业银行股份有限公司根据本基金合同规定，于 2013 年 1 月 18 日复核了本报告中的财务指标、净值表现和投资组合报告等内容，保证复核内容不存在虚假记载、误导性陈述或者重大遗漏。

本报告中财务资料未经审计。

本报告期自 2012 年 10 月 1 日起至 12 月 31 日止。

投资组合报告

1、报告期末基金资产组合情况

序号	项目	金额（元）	占基金总资产的比例（%）
1	权益投资	126,303,802.04	80.25
	其中：股票	126,303,802.04	80.25
2	固定收益投资	542,694.40	0.34
	其中：债券	542,694.40	0.34

	资产支持证券	-	-
3	金融衍生品投资	-	-
4	买入返售金融资产	-	-
	其中:买断式回购的买入返售金融资产	-	-
5	银行存款和结算备付金合计	30,534,501.33	19.40
6	其他资产	16,654.54	0.01
7	合计	157,397,652.31	100.00

2、报告期末按行业分类的股票投资组合

代码	行业类别	公允价值（元）	占基金资产净值比例(%)
A	农、林、牧、渔业	-	-
B	采掘业	5,646,000.00	3.60
C	制造业	58,216,605.25	37.15
C0	食品、饮料	26,900,965.91	17.17
C1	纺织、服装、皮毛	-	-
C2	木材、家具	-	-
C3	造纸、印刷	-	-
C4	石油、化学、塑胶、塑料	-	-
C5	电子	-	-
C6	金属、非金属	-	-
C7	机械、设备、仪表	-	-
C8	医药、生物制品	31,315,639.34	19.98
C99	其他制造业	-	-
D	电力、煤气及水的生产和供应业	19,363,412.00	12.36
E	建筑业	8,349,586.56	5.33
F	交通运输、仓储业	-	-
G	信息技术业	-	-
H	批发和零售贸易	22,586,848.13	14.41
I	金融、保险业	-	-
J	房地产业	-	-
K	社会服务业	12,141,350.10	7.75
L	传播与文化产业	-	-
M	综合类	-	-
	合计	126,303,802.04	80.60

3、报告期末按公允价值占基金资产净值比例大小排序的前十名股票投资明细

序号	股票代码	股票名称	数量（股）	公允价值（元）	占基金资产净值比例（%）
1	600559	老白干酒	269,990	9,986,930.10	6.37
2	600085	同仁堂	501,620	8,938,868.40	5.70
3	002140	东华科技	379,872	8,349,586.56	5.33
4	600809	山西汾酒	182,362	7,597,200.92	4.85
5	600886	国投电力	1,299,975	7,487,856.00	4.78
6	600252	中恒集团	800,000	7,304,000.00	4.66
7	600438	通威股份	1,069,781	7,156,834.89	4.57
8	600011	华能国际	1,000,000	7,140,000.00	4.56
9	600694	大商股份	200,000	7,054,000.00	4.50
10	600697	欧亚集团	303,050	6,712,557.50	4.28

4、报告期末按债券品种分类的债券投资组合

序号	债券品种	公允价值（元）	占基金资产净值比例（%）
1	国家债券	-	-
2	央行票据	-	-
3	金融债券	-	-
	其中：政策性金融债	-	-
4	企业债券	-	-
5	企业短期融资券	-	-
6	中期票据	-	-
7	可转债	542,694.40	0.35
8	其他	-	-
9	合计	542,694.40	0.35

5、报告期末按公允价值占基金资产净值比例大小排名的前五名债券投资明细

序号	债券代码	债券名称	数量（张）	公允价值（元）	占基金资产净值比例（%）
1	110022	同仁转债	4,640	542,694.40	0.35

6、报告期末按公允价值占基金资产净值比例大小排名的前十名资产支持证券投资明细

注：本基金本报告期末未持有资产支持证券。

7、报告期末按公允价值占基金资产净值比例大小排名的前五名权证投资明细

注：本基金本报告期末未持有权证。

8、投资组合报告附注

8.1 报告期内本基金投资的前十名证券的发行主体没有被监管部门立案调查或在报告编制日前一年内受到公开谴责、处罚的情况。

8.2 本基金投资的前十名股票没有超出基金合同规定的备选股票库。

8.3 其他资产构成

序号	名称	金额（元）
1	存出保证金	-
2	应收证券清算款	-
3	应收股利	-
4	应收利息	7,249.09
5	应收申购款	9,405.45
6	其他应收款	-
7	待摊费用	-
8	其他	-
9	合计	16,654.54

8.4 报告期末持有的处于转股期的可转换债券明细

注：本基金本报告期末未持有处于转股期的可转换债券。

8.5 报告期末前十名股票中存在流通受限情况的说明

注：本基金本报告期末前十名股票中未存在流通受限的情况。

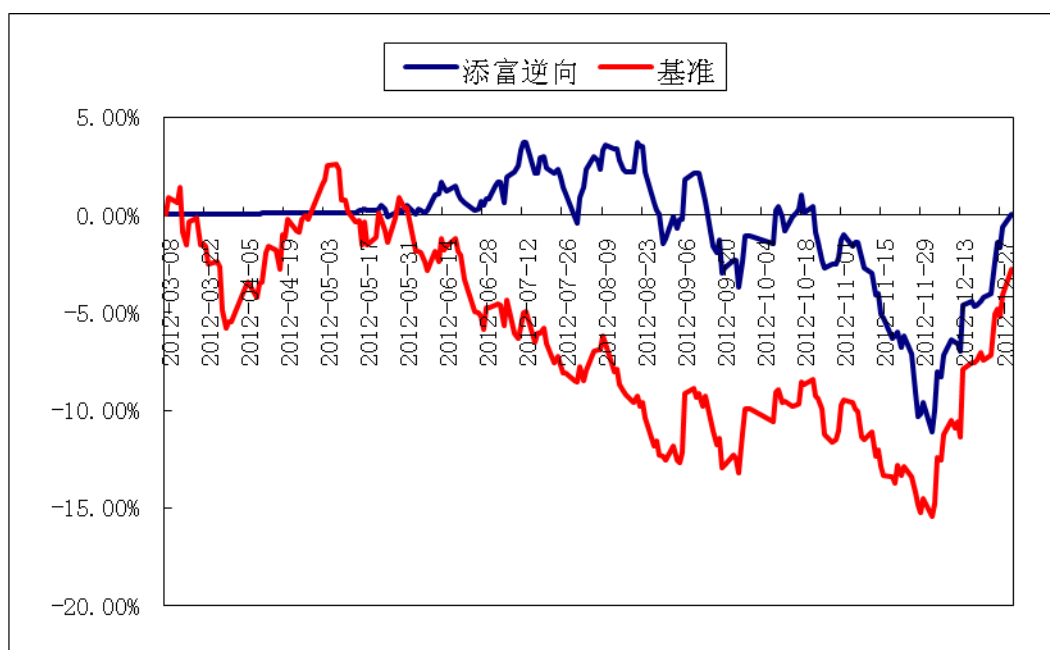
十、基金的业绩

本基金管理人依照恪尽职守、诚实信用、谨慎勤勉的原则管理和运用基金财产，但不保证基金一定盈利，也不保证最低收益。基金的过往业绩并不代表其未来表现。投资有风险，投资者在做出投资决策前应仔细阅读本基金的招募说明书。

(一) 本基金份额净值增长率与同期业绩比较基准收益率比较表：

阶段	净值增长率 (1)	净值增长率 标准差 (2)	业绩比较基 准收益率 (3)	业绩比较基 准收益率标 准差 (4)	(1)-(3)	(2)-(4)
2012年3月9日(基金合同生效日)至2012年12月31日	0.00%	0.69%	-2.80%	0.96%	2.80%	-0.27%

(二) 自基金合同生效以来基金累计净值增长率变动及其与同期业绩比较基准收益率变动的比较图



十一、基金的财产

(一) 基金资产总值

基金资产总值是指基金拥有的各类有价证券、银行存款本息、基金应收申购款以及其他资产的价值总和。

（二）基金资产净值

基金资产净值是指基金资产总值减去基金负债后的金额。

（三）基金财产的账户

本基金财产以基金名义开立银行存款账户，以基金托管人的名义开立证券交易清算资金的结算备付金账户，以基金托管人和本基金联名的方式开立基金证券账户，以本基金的名义开立银行间债券托管账户。开立的基金专用账户与基金管理人、基金托管人、基金销售机构和注册登记机构自有的财产账户以及其他基金财产账户相独立。

（四）基金财产的保管和处分

基金财产独立于基金管理人、基金托管人和代销机构的固有财产，并由基金托管人保管。基金管理人、基金托管人不得将基金财产归入其固有财产。基金管理人、基金托管人因基金财产的管理、运用或者其他情形而取得的财产和收益归入基金财产。基金管理人、基金托管人可以按基金合同的约定收取管理费、托管费以及其他基金合同约定的其他费用。基金管理人、基金托管人以其自有财产承担法律责任，其债权人不得对基金财产行使请求冻结、扣押和其他权利。

基金管理人、基金托管人因依法解散、被依法撤销或者被依法宣告破产等原因进行清算的，基金财产不属于其清算财产。

基金财产的债权，不得与基金管理人、基金托管人固有财产的债务相抵销；不同基金财产的债权债务，不得相互抵销。

除依据《基金法》、基金合同及其他有关规定处分外，基金财产不得被处分。非因基金财产本身承担的债务，不得对基金财产强制执行。

十二、基金资产的估值

（一）估值目的

基金资产的估值目的是客观、准确地反映基金相关金融资产的公允价值，并为基金份额提供计价依据。

（二）估值日

本基金的估值日为相关的证券交易所的正常交易日，以及国家法律法规规定需要对外披露基金净值的非交易日。

（三）估值对象

基金依法拥有的股票、债券、权证及其他基金资产。

（四）估值方法

1、股票估值方法

（1）上市股票的估值

上市流通股股票按估值日其所在证券交易所的收盘价估值；估值日无交易的，且最近交易日后经济环境未发生重大变化，以最近交易日的收盘价估值；如果估值日无交易，且最近交易日后经济环境发生了重大变化的，将参考类似投资品种的现行市价及重大变化因素，调整最近交易日收盘价，确定公允价值进行估值。

（2）未上市股票的估值

① 首次发行未上市的股票，采用估值技术确定公允价值，在估值技术难以可靠计量公允价值的情况下，按成本价估值；

② 送股、转增股、配股和公开增发新股等发行未上市的股票，按估值日在证券交易所上市的同一种股票的估值价格进行估值；

③ 首次公开发行有明确锁定期的股票，同一股票在交易所上市后，按估值日在证券交易所上市的同一种股票的估值价格进行估值；

④ 非公开发行的且在发行时明确一定期限锁定期的股票，按监管机构或行业协会有关规定确定公允价值。

(3) 在任何情况下，基金管理人如采用本项第(1)－(2)小项规定的方法对基金资产进行估值，均应被认为采用了适当的估值方法。但是，如果基金管理人认为按本项第(1)－(2)小项规定的方法对基金资产进行估值不能客观反映其公允价值的，基金管理人可根据具体情况，并与基金托管人商定后，按最能反映公允价值的价格估值。

(4) 国家有最新规定的，按其规定进行估值。

2、债券估值方法

(1) 在证券交易所市场挂牌交易且实行净价交易的债券按估值日收盘价估值；估值日没有交易的，且最近交易日后经济环境未发生重大变化，按最近交易日的收盘价估值；如果估值日无交易，且最近交易日后经济环境发生了重大变化的，将参考类似投资品种的现行市价及重大变化因素，调整最近交易日收盘价，确定公允价值进行估值。

(2) 在证券交易所市场挂牌交易且未实行净价交易的债券按估值日收盘价减去债券收盘价中所含的债券应收利息得到的净价进行估值；估值日没有交易的，且最近交易日后经济环境未发生重大变化，按最近交易日债券收盘价减去债券收盘价中所含的债券应收利息得到的净价估值；如果估值日无交易，且最近交易日后经济环境发生了重大变化的，将参考类似投资品种的现行市价及重大变化因素，调整最近交易日收盘价，确定公允价值进行估值。

(3) 首次发行未上市债券采用估值技术确定的公允价值进行估值，在估值技术难以可靠计量公允价值的情况下，按成本估值。

(4) 交易所以大宗交易方式转让的资产支持证券，采用估值技术确定公允价值，在估值技术难以可靠计量公允价值的情况下，按成本进行后续计量。

(5) 在全国银行间债券市场交易的债券、资产支持证券等固定收益品种，采用估值技术确定公允价值。

(6) 同一债券同时在两个或两个以上市场交易的，按债券所处的市场分别估值。

(7) 在任何情况下，基金管理人如采用本项第(1)－(6)小项规定的方法对基金资产进行估值，均应被认为采用了适当的估值方法。但是，如果基金管理人认为按本项第(1)－(6)小项规定的方法对基金资产进行估值不能客观反映其公允价值的，基金管理人在综合考虑市场成交价、市场报价、流动性、收益

率曲线等多种因素基础上形成的债券估值，基金管理人可根据具体情况与基金托管人商定后，按最能反映公允价值的价格估值。

(8) 国家有最新规定的，按其规定进行估值。

3、权证估值方法

(1) 基金持有的权证，从持有确认日起到卖出日或行权日止，上市交易的权证按估值日在证券交易所挂牌的该权证的收盘价估值；估值日没有交易的，且最近交易日后经济环境未发生重大变化，按最近交易日的收盘价估值；如最近交易日后经济环境发生了重大变化的，可参考类似投资品种的现行市价及重大变化因素，调整最近交易市价，确定公允价格。

(2) 首次发行未上市的权证，采用估值技术确定公允价值，在估值技术难以可靠计量公允价值的情况下，按成本估值。

(3) 因持有股票而享有的配股权，以及停止交易、但未行权的权证，采用估值技术确定公允价值进行估值。

(4) 在任何情况下，基金管理人如采用本项第(1)－(3)项规定的方法对基金资产进行估值，均应被认为采用了适当的估值方法。但是，如果基金管理人认为按本项第(1)－(3)项规定的方法对基金资产进行估值不能客观反映其公允价值的，基金管理人可根据具体情况，并与基金托管人商定后，按最能反映公允价值的价格估值。

(5) 国家有最新规定的，按其规定进行估值。

4、其他有价证券等资产按国家有关规定进行估值。

(五) 估值程序

基金日常估值由基金管理人进行。基金份额净值由基金管理人完成估值后，将估值结果以书面形式报给基金托管人，基金托管人按基金合同规定的估值方法、时间、程序进行复核，基金托管人复核无误后签章返回给基金管理人，由基金管理人依据本基金合同和有关法律法规的规定予以公布。月末、年中和年末估值复核与基金会计账目的核对同时进行。

(六) 估值错误的处理

基金管理人和基金托管人将采取必要、适当、合理的措施确保基金资产估值的准确性、及时性。

本基金合同的当事人应按照以下约定处理：

1、差错类型

本基金运作过程中，如果由于基金管理人或基金托管人或注册登记机构或代销机构或投资者自身的过错造成差错，导致其他当事人遭受损失的，差错的责任人应当对由于该差错遭受损失的当事人（“受损方”）按下述“差错处理原则”给予赔偿，承担赔偿责任。

上述差错的主要类型包括但不限于：资料申报差错、数据传输差错、数据计算差错、系统故障差错、下达指令差错等；对于因技术原因引起的差错，若系同行业现有技术不能预见、不能避免、不能克服，则属不可抗力，按照下述规定执行。

由于不可抗力原因造成投资者的交易资料灭失或被错误处理或造成其他差错，因不可抗力原因出现差错的当事人不对其他当事人承担赔偿责任，但因该差错取得不当得利的当事人仍应负有返还不当得利的义务。

2、差错处理原则

（1）差错已发生，但尚未给当事人造成损失时，差错责任方应及时协调各方，及时进行更正，因更正差错发生的费用由差错责任方承担；由于差错责任方未及时更正已产生的差错，给当事人造成损失的，由差错责任方承担；若差错责任方已经积极协调，并且有协助义务的当事人有足够的时间进行更正而未更正，则其应当承担相应赔偿责任。差错责任方应对更正的情况向有关当事人进行确认，确保差错已得到更正；

（2）差错的责任方对可能导致有关当事人的直接损失负责，不对间接损失负责，并且仅对差错的有关直接当事人负责，不对第三方负责；

（3）因差错而获得不当得利的当事人负有及时返还不当得利的义务。但差错责任方仍应对差错负责。如果由于获得不当得利的当事人不返还或不全部返还不当得利造成其他当事人的利益损失，则差错责任方应赔偿受损方的损失，并在其支付的赔偿金额的范围内对获得不当得利的当事人享有要求交付不当得利的权利；如果获得不当得利的当事人已经将此部分不当得利返还给受损方，则受损

方应当将其已经获得的赔偿额加上已经获得的不当得利返还的总和超过其实际损失的差额部分支付给差错责任方；

(4) 差错调整采用尽量恢复至假设未发生差错的正确情形的方式；

(5) 差错责任方拒绝进行赔偿时，如果因基金管理人的行为造成基金财产损失时，基金托管人应为基金的利益向基金管理人追偿，如果因基金托管人的行为造成基金财产损失时，基金管理人应为基金的利益向基金托管人追偿。基金管理人、基金托管人及基金销售机构之外的第三方造成基金财产的损失，并拒绝进行赔偿时，由基金管理人负责向差错方追偿；

(6) 如果出现差错的当事人未按规定对受损方进行赔偿，并且依据法律法规、基金合同或其他规定，基金管理人自行或依据法院判决、仲裁裁决对受损方承担了赔偿责任，则基金管理人有权向有责任的当事人进行追索，并有权要求其赔偿或补偿由此发生的费用和遭受的损失；

(7) 按法律法规规定的其他方式处理差错。

3、差错处理程序

差错被发现后，有关的当事人应当及时进行处理，处理的程序如下：

(1) 查明差错发生的原因，列明所有的当事人，并根据差错发生的原因确定差错的责任方；

(2) 根据差错处理原则或当事人协商的方法对因差错造成的损失进行评估；

(3) 根据差错处理原则或当事人协商的方法由差错的责任方进行更正和赔偿损失；

(4) 根据差错处理的方法，需要修改基金注册登记机构交易数据的，由基金注册登记机构进行更正，并就差错的更正向有关当事人进行确认。

4、基金份额净值差错处理的原则和方法

(1) 当基金份额净值小数点后 3 位以内（含第 3 位）发生差错时，视为基金份额净值错误；基金份额净值出现错误时，基金管理人应当立即予以纠正，通报基金托管人，并采取合理的措施防止损失进一步扩大；当错误达到或超过基金资产净值的 0.25% 时，基金管理公司应当及时通知基金托管人并报中国证监会；错误偏差达到基金份额净值的 0.5% 时，基金管理人应当公告、通报基金托管人并报中国证监会备案；当发生净值计算错误时，由基金管理人负责处理，由此给

基金份额持有人和基金造成损失的，应由基金管理人先行赔付，基金管理人按差错情形，有权向其他当事人追偿。

(2) 当基金份额净值计算差错给基金和基金份额持有人造成损失需要进行赔偿时，基金管理人和基金托管人应根据实际情况界定双方承担的责任，经确认后按以下条款进行赔偿：

① 本基金的基金会计责任方由基金管理人担任，与本基金有关的会计问题，如经双方在平等基础上充分讨论后，尚不能达成一致时，按基金会计责任方的建议执行，由此给基金份额持有人和基金造成的损失，由基金管理人负责赔付；

② 若基金管理人计算的基金份额净值已由基金托管人复核确认后公告，而且基金托管人未对计算过程提出疑义或要求基金管理人书面说明，份额净值出错且造成基金份额持有人损失的，应根据法律法规的规定对投资者或基金支付赔偿金额，就实际向投资者或基金支付的赔偿金额，其中基金管理人承担 50%，基金托管人承担 50%；

③ 如基金管理人和基金托管人对基金份额净值的计算结果，虽然多次重新计算和核对，尚不能达成一致时，为避免不能按时公布基金份额净值的情形，以基金管理人的计算结果对外公布，由此给基金份额持有人和基金造成的损失，由基金管理人负责赔付；

④ 由于基金管理人提供的信息错误（包括但不限于基金申购或赎回金额等），进而导致基金份额净值计算错误而引起的基金份额持有人和基金的损失，由基金管理人负责赔付。

(3) 基金管理人和基金托管人由于各自技术系统设置而产生的净值计算尾差，以基金管理人计算结果为准。

(4) 前述内容如法律法规或者监管部门另有规定的，从其规定。如果行业有通行做法，双方当事人应本着平等和保护基金份额持有人利益的原则进行协商。

(七) 暂停估值的情形

1、基金投资所涉及的证券交易所遇法定节假日或因其他原因暂停营业时；

2、因不可抗力或其他情形致使基金管理人、基金托管人无法准确评估基金资产价值时；

3、占基金相当比例的投资品种的估值出现重大转变，而基金管理人为保障基金份额持有人的利益，已决定延迟估值；

4、中国证监会和基金合同认定的其他情形。

（八）基金净值的确认

用于基金信息披露的基金资产净值和基金份额净值由基金管理人负责计算，基金托管人负责进行复核。基金管理人应于每个工作日交易结束后将当日的净值计算结果发送给基金托管人。基金托管人对净值计算结果复核确认后发送给基金管理人，由基金管理人依据本基金合同和有关法律法规的规定对基金净值予以公布。

基金份额净值的计算精确到 0.001 元，小数点后第四位四舍五入。国家另有规定的，从其规定。

（九）特殊情形的处理

1、基金管理人或基金托管人按股票估值方法的第（3）项、债券估值方法的第（7）项、权证估值方法的第（4）项进行估值时，所造成的误差不作为基金资产估值错误处理。

2、由于证券交易所及登记结算公司发送的数据错误，有关会计制度变化或由于其他不可抗力原因，基金管理人和基金托管人虽然已经采取必要、适当、合理的措施进行检查，但是未能发现该错误而造成的基金份额净值计算错误，基金管理人、基金托管人可以免除赔偿责任。但基金管理人、基金托管人应积极采取必要的措施消除由此造成的影响。

十三、基金的收益分配

（一）基金利润的构成

基金利润指基金利息收入、投资收益、公允价值变动收益和其他收入扣除相关费用后的余额；基金已实现收益指基金利润减去公允价值变动收益后的余额。

（二）基金可供分配利润

基金可供分配利润指截至收益分配基准日基金未分配利润与未分配利润中已实现收益的孰低数。

（三）收益分配原则

本基金收益分配应遵循下列原则：

- 1、本基金的每份基金份额享有同等分配权；
- 2、在符合有关基金分红条件的前提下，本基金每年收益分配次数最多为 6 次，每份基金份额每次分配比例不得低于该次收益分配基准日（即可供分配利润计算截止日）每份基金份额可供分配利润的 10%；若基金合同生效不满 3 个月，可不进行收益分配；
- 3、基金收益分配基准日的基金份额净值减去每单位基金份额收益分配金额后不能低于面值；
- 4、本基金收益分配方式分为两种：现金分红与红利再投资，基金投资者可选择现金红利或将现金红利自动转为基金份额进行再投资；若投资者不选择，本基金默认的收益分配方式是现金分红；
- 5、法律法规或监管机构另有规定的从其规定。

（四）收益分配方案

基金收益分配方案中应载明基金收益分配基准日可供分配利润、基金收益分配对象、分配时间、分配数额及比例、分配方式等内容。

（五）收益分配方案的确定、公告与实施

1、本基金收益分配方案由基金管理人拟定、由基金托管人核实后确定，基金管理人按法律法规的规定公告并向中国证监会备案。

2、本基金收益分配的发放日距离收益分配基准日的时间不超过 15 个工作日。在分配方案公布后（依据具体方案的规定），基金管理人就支付的现金红利向基金托管人发送划款指令，基金托管人按照基金管理人的指令及时进行分红资金的划付。

3、法律法规或监管机关另有规定的，从其规定。

（六）收益分配中发生的费用

收益分配时所发生的银行转账或其他手续费用由投资者自行承担。当投资者的现金红利小于一定金额，不足以支付银行转账或其他手续费用时，注册登记机构可将基金份额持有人的现金红利自动转为基金份额。红利再投资的计算方法，依照《业务规则》执行。

十四、基金的费用与税收

（一）基金费用的种类

- 1、基金管理人的管理费；
- 2、基金托管人的托管费；
- 3、基金合同生效后的信息披露费用；
- 4、基金份额持有人大会费用；
- 5、基金合同生效后与基金有关的会计师费和律师费；
- 6、基金的证券交易费用；
- 7、证券账户开户费用和银行账户维护费；
- 8、基金财产拨划支付的银行费用；
- 9、按照国家有关规定可以在基金财产中列支的其他费用。

（二）上述基金费用由基金管理人在法律法规规定的范围内按照公允的市场价格确定，法律法规和基金合同另有规定时从其规定。

（三）基金费用计提方法、计提标准和支付方式

1、基金管理人的管理费

在通常情况下，基金管理费按前一日基金资产净值的年费率计提。计算方法如下：

$H = E \times \text{年管理费率} \div \text{当年天数}$ ，本基金年管理费率为 1.50%

H 为每日应计提的基金管理费

E 为前一日基金资产净值

基金管理费每日计提，按月支付。由基金管理人向基金托管人发送基金管理费划付指令，经基金托管人复核后于次月首日起 3 个工作日内从基金财产中一次性支付给基金管理人，若遇法定节假日、休息日，支付日期顺延。

2、基金托管人的托管费

在通常情况下，基金托管费按前一日基金资产净值的年费率计提。计算方法如下：

$H = E \times \text{年托管费率} \div \text{当年天数}$ ，本基金年托管费率为 0.25%

H 为每日应计提的基金托管费

E 为前一日基金资产净值

基金托管费每日计提，按月支付。由基金管理人向基金托管人发送基金托管费划付指令，经基金托管人复核后于次月首日起 3 个工作日内从基金财产中一次性支付给基金托管人，若遇法定节假日、休息日，支付日期顺延。

3、上述“（一）基金费用的种类”中 3 到 8 项费用由基金托管人根据其他有关法律法规及相应协议的规定，按费用支出金额支付，列入或摊入当期基金费用。

（四）不列入基金费用的项目

基金管理人和基金托管人因未履行或未完全履行义务导致的费用支出或基金财产的损失，以及处理与基金运作无关的事项发生的费用等不列入基金费用。基金合同生效前的相关费用，包括但不限于验资费、会计师和律师费、信息披露费等费用不列入基金费用，基金收取认购费的，可以从认购费中列支。

（五）基金管理人和基金托管人可根据基金发展情况调整基金管理费率和基金托管费率。降低基金管理费率和基金托管费率，无须召开基金份额持有人大会。基金管理人必须依照有关规定最迟于新的费率实施日 2 日前在指定媒体上刊登公告。

（六）基金税收

基金和基金份额持有人根据国家法律法规的规定，履行纳税义务。

十五、基金的会计与审计

（一）基金的会计政策

- 1、基金管理人为本基金的会计责任方；
- 2、本基金的会计年度为公历每年的1月1日至12月31日；
- 3、本基金的会计核算以人民币为记账本位币，以人民币元为记账单位；
- 4、会计制度执行国家有关的会计制度；
- 5、本基金独立建账、独立核算；
- 6、基金管理人及基金托管人分别保留完整的会计账目、凭证并进行日常的会计核算，按照有关规定编制基金会计报表；
- 7、基金托管人定期与基金管理人就基金的会计核算、报表编制等进行核对并书面确认。

（二）基金的审计

- 1、基金管理人聘请具有从事证券相关业务资格的会计师事务所及其注册会计师对本基金年度财务报表及其他规定事项进行审计。会计师事务所及其注册会计师与基金管理人、基金托管人相互独立。
- 2、会计师事务所更换经办注册会计师时，应事先征得基金管理人和基金托管人同意。
- 3、基金管理人（或基金托管人）认为有充足理由更换会计师事务所，经基金托管人（或基金管理人）同意，并报中国证监会备案后可以更换。基金管理人应当依据有关规定在指定媒体上公告。

十六、基金的信息披露

(一) 本基金的信息披露应符合《基金法》、《运作办法》、《信息披露办法》、基金合同及其他有关规定。

(二) 信息披露义务人

本基金信息披露义务人包括基金管理人、基金托管人、召集基金份额持有人大会的基金份额持有人等法律法规和中国证监会规定的自然人、法人和其他组织。

本基金信息披露义务人按照法律法规和中国证监会的规定披露基金信息，并保证所披露信息的真实性、准确性和完整性。

本基金信息披露义务人应当在中国证监会规定时间内，将应予披露的基金信息通过中国证监会指定的全国性报刊和基金管理人、基金托管人的互联网网站等媒介披露，并保证基金投资者能够按照基金合同约定的时间和方式查阅或者复制公开披露的信息资料。

(三) 本基金信息披露义务人在承诺公开披露的基金信息时，不得有下列行为：

- 1、虚假记载、误导性陈述或者重大遗漏；
- 2、对证券投资业绩进行预测；
- 3、违规承诺收益或者承担损失；
- 4、诋毁其他基金管理人、基金托管人或者基金份额销售机构；
- 5、登载任何自然人、法人或者其他组织的祝贺性、恭维性或推荐性的文字；
- 6、中国证监会禁止的其他行为。

(四) 本基金公开披露的信息应采用中文文本。如同时采用外文文本的，基金信息披露义务人应保证两种文本的内容一致。两种文本发生歧义的，以中文文本为准。

本基金公开披露的信息采用阿拉伯数字；除特别说明外，货币单位为人民币元。

（五）公开披露的基金信息

公开披露的基金信息包括：

1、招募说明书、基金合同、托管协议

基金募集申请经中国证监会核准后，基金管理人在基金份额发售 3 日前，将招募说明书、基金合同摘要登载在指定媒体上；基金管理人、基金托管人应当将基金合同、托管协议登载在网站上。

（1）招募说明书应当最大限度地披露影响基金投资者决策的全部事项，说明基金认购、申购和赎回安排、基金投资、基金产品特性、风险揭示、信息披露及基金份额持有人服务等内容。本基金合同生效后，基金管理人在每 6 个月结束之日起 45 日内，更新招募说明书并登载在网站上，将更新后的招募说明书摘要登载在指定媒体上；基金管理人在公告的 15 日前向中国证监会报送更新的招募说明书，并就有关更新内容提供书面说明。

（2）基金合同是界定基金合同当事人的各项权利、义务关系，明确基金份额持有人大会召开的规则及具体程序，说明基金产品的特性等涉及基金投资者重大利益的事项的法律文件。

（3）托管协议是界定基金托管人和基金管理人在基金财产保管及基金运作监督等活动中的权利、义务关系的法律文件。

2、发售公告

基金管理人应当就基金份额发售的具体事宜编制发售公告，并在披露招募说明书的当日登载于指定媒体上。

3、基金合同生效公告

基金管理人应当在本基金合同生效的次日在指定媒体上登载基金合同生效公告。

4、基金开始申购、赎回公告

基金管理人应于申购开始日、赎回开始日前在指定媒体上公告。

5、基金资产净值、基金份额净值公告

本基金合同生效后，在开始办理基金份额申购或者赎回前，基金管理人应当至少每周公告一次基金资产净值和基金份额净值。

在开始办理基金份额申购或者赎回后，基金管理人应当在每个开放日的次日，通过网站、申购赎回代理机构以及其他媒介，披露开放日的基金份额净值和基金份额累计净值。

基金管理人应当公告半年度和年度最后一个市场交易日基金资产净值和基金份额净值。基金管理人应当在前款规定的市场交易日的次日，将基金资产净值、基金份额净值和基金份额累计净值登载在指定媒体上。

6、基金定期报告，包括基金年度报告、基金半年度报告和基金季度报告

基金管理人应当在每年结束之日起 90 日内，编制完成基金年度报告，并将年度报告正文登载于网站上，将年度报告摘要登载在指定媒体上。基金年度报告的财务会计报告应当经过审计。

基金管理人应当在上半年结束之日起 60 日内，编制完成基金半年度报告，并将半年度报告正文登载在网站上，将半年度报告摘要登载在指定媒体上。

基金管理人应当在每个季度结束之日起 15 个工作日内，编制完成基金季度报告，并将季度报告登载在指定媒体上。

基金合同生效不足 2 个月的，基金管理人可以不编制当期季度报告、半年度报告或者年度报告。

基金定期报告在公开披露的第 2 个工作日，分别报中国证监会和基金管理人主要办公场所所在地中国证监会派出机构备案。报备应当采用电子文本和书面报告两种方式。

7、临时报告

本基金发生重大事件，有关信息披露义务人应当在 2 日内编制临时报告书，予以公告，并在公开披露日分别报中国证监会和基金管理人主要办公场所所在地中国证监会派出机构备案。

前款所称重大事件，是指可能对基金份额持有人权益或者基金份额的价格产生重大影响的下列事件：

- (1) 基金份额持有人大会的召开；
- (2) 终止基金合同；
- (3) 转换基金运作方式；
- (4) 更换基金管理人、基金托管人；
- (5) 基金管理人、基金托管人的法定名称、住所发生变更；

- (6) 基金管理人股东及其出资比例发生变更；
- (7) 基金募集期延长；
- (8) 基金管理人的董事长、总经理及其他高级管理人员、基金经理和基金托管人基金托管部门负责人发生变动；
- (9) 基金管理人的董事在一年内变更超过 50%；
- (10) 基金管理人、基金托管人基金托管部门的主要业务人员在一年内变动超过 30%；
- (11) 涉及基金管理人、基金财产、基金托管业务的诉讼；
- (12) 基金管理人、基金托管人受到监管部门的调查；
- (13) 基金管理人及其董事、总经理及其他高级管理人员、基金经理受到严重行政处罚，基金托管人及其基金托管部门负责人受到严重行政处罚；
- (14) 重大关联交易事项；
- (15) 基金收益分配事项；
- (16) 管理费、托管费等费用计提标准、计提方式和费率发生变更；
- (17) 基金份额净值计价错误达基金份额净值 0.5%；
- (18) 基金改聘会计师事务所；
- (19) 基金变更、增加或减少销售代理机构；
- (20) 基金更换注册登记机构；
- (21) 本基金开始办理申购、赎回；
- (22) 本基金申购、赎回费率及其收费方式发生变更；
- (23) 本基金发生巨额赎回并延期支付；
- (24) 本基金暂停接受申购、赎回申请；
- (25) 本基金暂停接受申购、赎回申请后重新接受申购、赎回申请；
- (26) 基金推出新业务或服务；
- (27) 中国证监会规定的其他事项。

8、澄清公告

在本基金合同存续期限内，任何公共媒体中出现的或者在市场上流传的消息可能对基金份额价格产生误导性影响或者引起较大波动的，相关信息披露义务人知悉后应当立即对该消息进行公开澄清，并将有关情况立即报告中国证监会。

9、基金份额持有人大会决议

基金份额持有人大会决定的事项，应当依法报中国证监会核准或者备案，并予以公告。召开基金份额持有人大会的，召集人应当至少提前 30 日公告基金份额持有人大会的召开时间、会议形式、审议事项、议事程序和表决方式等事项。

基金份额持有人依法自行召集基金份额持有人大会，基金管理人、基金托管人对基金份额持有人大会决定的事项不依法履行信息披露义务的，召集人应当履行相关信息披露义务。

10、中国证监会规定的其他信息。

（六）信息披露事务管理

基金管理人、基金托管人应当建立健全信息披露管理制度，指定专人负责管理信息披露事务。

基金信息披露义务人公开披露基金信息，应当符合中国证监会相关基金信息披露内容与格式准则的规定。

基金托管人应当按照相关法律法规、中国证监会的规定和基金合同的约定，对基金管理人编制的基金资产净值、基金份额净值、基金份额申购、赎回价格、基金定期报告和定期更新的招募说明书等公开披露的相关基金信息进行复核、审查，并向基金管理人出具书面文件或者盖章确认。

基金管理人、基金托管人应当在指定报刊中选择披露信息的报刊。

基金管理人、基金托管人除依法在指定媒体上披露信息外，还可以根据需要在其他公共媒体披露信息，但是其他公共媒体不得早于指定媒体披露信息，并且在不同媒介上披露同一信息的内容应当一致。

（七）信息披露文件的存放与查阅

基金合同、托管协议、招募说明书公布后，应当分别置备于基金管理人、基金托管人和基金份额发售机构的住所，供公众查阅、复制。

基金定期报告公布后，应当分别置备于基金管理人和基金托管人的住所，以供公众查阅、复制。

投资者在支付工本费后，可在合理时间内取得上述文件复制件或复印件。

十七、风险揭示

（一）市场风险

市场风险是指证券市场价格受到经济因素、政治因素、投资心理和交易制度等各种因素的影响而变化，导致收益水平存在的不确定性。市场风险主要包括：

1、政策风险。因国家宏观政策（如货币政策、财政政策、行业政策、地区发展政策等）发生变化，导致市场价格波动而产生风险。

2、经济周期风险。随经济运行的周期性变化，证券市场的收益水平也呈周期性变化。基金投资于债券与上市公司的股票，收益水平也会随之变化，从而产生风险。

3、利率风险。金融市场利率的波动会导致证券市场价格和收益率的变动。利率直接影响着债券的价格和收益率，影响着企业的融资成本和利润。基金投资于债券和股票，其收益水平会受到利率变化的影响。

4、上市公司经营风险。上市公司的经营好坏受多种因素影响，如管理能力、财务状况、市场前景、行业竞争、人员素质等，这些都会导致企业的盈利发生变化。如果基金所投资的上市公司经营不善，其股票价格可能下跌，或者能够用于分配的利润减少，使基金投资收益下降。虽然基金可以通过投资多样化来分散这种非系统风险，但不能完全规避。

5、信用风险。主要是指债务人的违约风险，若债务人经营不善，资不抵债，债权人可能会损失掉大部分的投资，这主要体现在企业债中。

6、购买力风险。基金的利润将主要通过现金形式来分配，而现金可能因为通货膨胀的影响而导致购买力下降，从而使基金的实际收益下降。

7、债券收益率曲线风险。债券收益率曲线风险是指与收益率曲线非平行移动有关的风险，单一的久期指标并不能充分反映这一风险的存在。

8、再投资风险。再投资风险反映了利率下降对固定收益证券利息收入再投资收益的影响，这与利率上升所带来的价格风险（即前面所提到的利率风险）互为消长。具体为当利率下降时，基金从投资的固定收益证券所得的利息收入进行再投资时，将获得比之前较少的收益率

9、波动性风险。波动性风险主要存在于可转债的投资中，具体表现为可转债的价格受到其相对应股票价格波动的影响，同时可转债还有信用风险与转股风

险。转股风险指相对应股票价格跌破转股价，不能获得转股收益，从而无法弥补当初付出的转股期权价值。

（二）管理风险

在基金管理运作过程中，管理人的知识、技能、经验、判断等主观因素会影响其对相关信息和经济形势、证券价格走势的判断，从而影响基金收益水平。

（三）流动性风险

流动性风险可视为一种综合性风险，它是其他风险在基金管理和公司整体经营方面的综合体现。中国的证券市场还处在初期发展阶段，在某些情况下某些投资品种的流动性不佳，由此可能影响到基金投资收益的实现。开放式基金要随时应对投资者的赎回，如果基金资产不能迅速转变成现金，或者变现为现金时使基金净值产生不利的影响，都会影响基金运作和收益水平。尤其是在发生巨额赎回时，如果基金资产变现能力差，可能会产生基金仓位调整的困难，导致流动性风险，可能影响基金份额净值。

（四）特有风险

本基金是主动管理的较高预期风险较高预期收益型证券投资基金，其投资风格和决策过程决定了基金具有如下特有风险：

1、本基金特有风险管理

本基金主要采用逆向投资策略，其投资思路依然是价值投资理念。本基金所投资的上市公司一般具有较大的不确定性，利润变化程度较大，投资结果有可能与投资预期有较大差异。因此，本基金的波动性可能较高，市场风险和流动性风险可能更大。

2、其它投资风险。

本基金的特有投资风格和决策过程决定了基金具有许多其它的特有风险。比如本基金把权证作为辅助性投资工具，权证是高风险投资工具，权证市场的波动也可能给基金带来风险。

（五）操作或技术风险

相关当事人在业务各环节操作过程中，因内部控制存在缺陷或者人为因素造成操作失误或违反操作规程等引致的风险，例如，越权违规交易、会计部门欺诈、交易错误、IT 系统故障等风险。

在开放式基金的各种交易行为或者后台运作中，可能因为技术系统的故障或者差错而影响交易的正常进行或者导致基金份额持有人的利益受到影响。这种技术风险可能来自基金管理公司、注册登记机构、代销机构、证券交易所、证券登记结算机构等等。

（六）合规性风险

指基金管理或运作过程中，违反国家法律、法规的规定，或者基金投资违反法规及基金合同有关规定的风险。

（七）其他风险

1、战争、自然灾害等不可抗力因素的出现，将会严重影响证券市场的运行，可能导致基金资产的损失。

2、金融市场危机、行业竞争、代理商违约、托管行违约等超出基金管理人自身直接控制能力之外的风险，也可能导致基金或者基金份额持有人利益受损。

十八、基金合同的变更、终止与基金财产的清算

（一）基金合同的变更

1、以下变更基金合同的事项应经基金份额持有人大会决议通过并依法报中国证监会核准或者备案，自中国证监会依法核准或者出具无异议意见之日起生效：

- （1）终止基金合同；
- （2）转换基金运作方式；
- （3）变更基金类别；
- （4）变更基金投资目标、投资范围或投资策略；
- （5）变更基金份额持有人大会议事程序；
- （6）更换基金管理人、基金托管人；
- （7）提高基金管理人、基金托管人的报酬标准。但根据法律法规的要求提高该等报酬标准的除外；
- （8）本基金与其他基金的合并；
- （9）对基金合同当事人权利、义务产生重大影响，需召开基金份额持有人大会的变更基金合同等其他事项；
- （10）法律法规、基金合同或中国证监会规定的其他情形。

2、但出现下列情况时，可不经基金份额持有人大会决议，由基金管理人和基金托管人同意变更后公布经修订的基金合同，并报中国证监会备案：

- （1）调低基金管理费、基金托管费、其他应由基金或基金份额持有人承担的费用；
- （2）在法律法规和本基金合同规定的范围内调整基金的申购费率、调低赎回费率或变更或增加收费方式；
- （3）因相应的法律法规发生变动必须对基金合同进行修改；
- （4）基金合同的修改不涉及本基金合同当事人权利义务关系发生变化；
- （5）基金合同的修改对基金份额持有人利益无实质性不利影响；
- （6）按照法律法规或本基金合同规定不需召开基金份额持有人大会的其他情形。

（二）本基金合同的终止

有下列情形之一的，本基金合同经中国证监会核准后将终止：

- 1、基金份额持有人大会决定终止的；
- 2、基金管理人职责终止，而在6个月内没有新的基金管理人承接的；
- 3、基金托管人职责终止，而在6个月内没有新的基金托管人承接的；
- 4、相关法律法规和中国证监会规定的其他情况。

（三）基金财产的清算

1、基金财产清算小组

（1）基金合同终止后，成立基金清算小组，基金清算小组在中国证监会的监督下进行基金清算。

（2）基金清算小组成员由基金管理人、基金托管人、具有从事证券相关业务资格的注册会计师、律师以及中国证监会指定的人员组成。基金清算小组可以聘用必要的工作人员。

（3）基金清算小组负责基金财产的保管、清理、估价、变现和分配。基金清算小组可以依法进行必要的民事活动。

2、基金财产清算程序

- （1）基金合同终止时，由基金清算小组统一接管基金财产；
- （2）对基金财产进行清理和确认；
- （3）对基金财产进行估价和变现；
- （4）制作清算报告；
- （5）聘请会计师事务所对清算报告进行审计；
- （6）聘请律师事务所对清算报告出具法律意见书；
- （7）将基金清算结果报告中国证监会；
- （8）公布基金清算报告；
- （9）对基金剩余财产进行分配。

3、清算费用

清算费用是指基金清算小组在进行基金清算过程中发生的所有合理费用，清算费用由基金清算小组优先从基金财产中支付。

4、基金财产按下列顺序清偿：

- (1) 支付清算费用；
- (2) 交纳所欠税款；
- (3) 清偿基金债务；
- (4) 按基金份额持有人持有的基金份额比例进行分配。

基金财产未按前款（1）—（3）项规定清偿前，不分配给基金份额持有人。

5、基金财产清算的公告

基金财产清算报告于基金合同终止并报中国证监会备案后 5 个工作日内由基金清算小组公告；清算过程中的有关重大事项须及时公告；基金财产清算结果经会计师事务所审计，律师事务所出具法律意见书后，由基金财产清算小组报中国证监会备案并公告。

6、基金财产清算账册及文件的保存

基金财产清算账册及有关文件由基金托管人保存 15 年以上。

十九、基金合同的内容摘要

<一> 基金合同当事人的权利、义务

（一）基金份额持有人的权利与义务

每份基金份额具有同等的合法权益。

1、基金份额持有人的权利包括：

- （1）分享基金财产收益；
- （2）参与分配清算后的剩余基金财产；
- （3）依法转让或者申请赎回其持有的基金份额；
- （4）按照规定要求召开基金份额持有人大会；
- （5）出席或者委派代表出席基金份额持有人大会，对基金份额持有人大会审议事项行使表决权；
- （6）查阅或者复制公开披露的基金信息资料；
- （7）监督基金管理人的投资运作；
- （8）对基金管理人、基金托管人、基金份额代销机构损害其合法权益的行为依法提起诉讼；
- （9）法律法规和基金合同规定的其他权利。

2、基金份额持有人的义务包括：

- （1）遵守法律法规、基金合同及其他有关规定；
- （2）缴纳基金认购、申购款项及法律法规、基金合同和招募说明书规定的费用；
- （3）在持有的基金份额范围内，承担基金亏损或者基金合同终止的有限责任；
- （4）不从事任何有损基金及其他基金份额持有人合法权益的活动；
- （5）执行生效的基金份额持有人大会决议；
- （6）返还在基金交易过程中因任何原因，自基金管理人、基金托管人及基金管理人的代理人处获得的不当得利；
- （7）法律法规和基金合同规定的其他义务。

（二）基金管理人的权利与义务

1、基金管理人的权利包括：

(1) 自本基金合同生效之日起，依照有关法律法规和本基金合同的规定独立运用基金财产；

(2) 依照本基金合同获得基金管理人报酬以及法律法规规定或中国证监会批准的其他费用；

(3) 依照有关规定为基金的利益行使因基金财产投资于证券所产生的权利；

(4) 在符合有关法律法规和本基金合同的前提下，制订和调整有关基金认购、申购、赎回、转换、非交易过户、转托管等业务的规则，决定基金的除调高托管费和管理费之外的费率结构和收费方式；

(5) 根据本基金合同及有关规定监督基金托管人，对于基金托管人违反了本基金合同或有关法律法规规定的行为，对基金财产、其他基金当事人的利益造成重大损失的情形，应及时呈报中国证监会和银行业监督管理机构，并采取必要措施保护基金及相关基金当事人的利益；

(6) 在基金合同约定的范围内，拒绝或暂停受理申购、赎回和转换申请；

(7) 自行承担基金注册登记机构或选择、更换注册登记机构，并对注册登记机构的代理行为进行必要的监督和检查；

(8) 选择、更换代销机构，并依据销售代理协议和有关法律法规，对其行为进行必要的监督和检查；

(9) 在基金托管人更换时，提名新的基金托管人；

(10) 依法召集基金份额持有人大会；

(11) 选择、更换律师事务所、会计师事务所、证券经纪商或其他为基金提供服务的外部机构；

(12) 根据国家有关规定，在法律法规允许的前提下，以基金的名义依法为基金融资、融券；

(13) 法律法规规定的其他权利。

2、基金管理人的义务包括：

(1) 依法募集基金，办理或者委托经由证监会认定的其他机构代为办理基金份额的发售、申购、赎回和注册登记手续；

(2) 办理基金备案手续；

(3) 自基金合同生效之日起，以诚实信用、勤勉尽责的原则管理和运用基金财产；

(4) 配备足够的具有专业资格的人员进行基金投资分析、决策，以专业化的经营方式管理和运作基金财产；

(5) 建立健全内部风险控制、监察与稽核、财务管理及人事管理等制度，保证所管理的基金财产和基金管理人的财产相互独立，对所管理的不同基金财产分别管理，分别记账，进行证券投资；

(6) 除依据《基金法》、基金合同及其他有关规定外，不得为自己及任何第三人谋取利益，不得委托第三人运作基金财产；

(7) 依法接受基金托管人的监督；

(8) 计算并公告基金资产净值，确定基金份额申购、赎回价格；

(9) 采取适当合理的措施使计算基金份额认购、申购、赎回价格的方法符合基金合同等法律文件的规定；

(10) 按规定受理基金份额的申购和赎回申请，及时、足额支付赎回款项；

(11) 进行基金会计核算并编制基金财务会计报告；

(12) 编制季度、中期和年度基金报告；

(13) 严格按照《基金法》、基金合同及其他有关规定，履行信息披露及报告义务；

(14) 保守基金商业秘密，不得泄露基金投资计划、投资意向等。除《基金法》、基金合同及其他有关规定另有规定外，在基金信息公开披露前应予保密，不得向他人泄露；

(15) 按照基金合同的约定确定基金收益分配方案，及时足额向基金份额持有人分配收益；

(16) 依据《基金法》、基金合同及其他有关规定召集基金份额持有人大会或配合基金托管人、基金份额持有人依法召集基金份额持有人大会；

(17) 保存基金财产管理业务活动的记录、账册、报表和其他相关资料；

(18) 以基金管理人名义，代表基金份额持有人利益行使诉讼权利或者实施其他法律行为；

(19) 组织并参加基金财产清算小组，参与基金财产的保管、清理、估价、变现和分配；

(20) 因违反基金合同导致基金财产的损失或损害基金份额持有人合法权益，应当承担赔偿责任，其赔偿责任不因其退任而免除；

(21) 基金托管人违反基金合同造成基金财产损失时，应为基金份额持有人利益向基金托管人追偿；

(22) 按规定向基金托管人提供基金份额持有人名册资料；

(23) 建立并保存基金份额持有人名册；

(24) 面临解散、依法被撤销或者被依法宣告破产时，及时报告中国证监会并通知基金托管人；

(25) 执行生效的基金份额持有人大会的决定；

(26) 不从事任何有损基金及其他基金合同当事人合法权益的活动；

(27) 依照法律法规为基金的利益对被投资公司行使股东权利，为基金的利益行使因基金财产投资于证券所产生的权利，不谋求对上市公司的控股和直接管理；

(28) 法律法规、基金合同规定的以及中国证监会要求的其他义务。

(三) 基金托管人的权利与义务

1、基金托管人的权利包括：

(1) 获得基金托管费；

(2) 监督基金管理人对本基金的投资运作；

(3) 自本基金合同生效之日起，依法保管基金财产；

(4) 在基金管理人更换时，提名新任基金管理人；

(5) 根据本基金合同及有关规定监督基金管理人，对于基金管理人违反本基金合同或有关法律法规规定的行为，对基金财产、其他基金合同当事人的利益造成重大损失的情形，应及时呈报中国证监会，并采取必要措施保护基金及相关基金合同当事人的利益；

(6) 依法召集基金份额持有人大会；

(7) 按规定取得基金份额持有人名册；

(8) 法律法规规定的其他权利。

2、基金托管人的义务包括：

(1) 以诚实信用、勤勉尽责的原则持有并安全保管基金财产；

(2) 设立专门的基金托管部，具有符合要求的营业场所，配备足够的、合格的熟悉基金托管业务的专职人员，负责基金财产托管事宜；

(3) 建立健全内部风险控制、监察与稽核、财务管理及人事管理等制度，确保基金财产的安全，保证其托管的基金财产与基金托管人自有财产以及不同的基金财产相互独立；对所托管的不同基金财产分别设置账户，独立核算，分账管理，保证不同基金之间在名册登记、账户设置、资金划拨、账册记录等方面相互独立；

(4) 除依据《基金法》、基金合同及其他有关规定外，不得为自己及任何第三人谋取利益，不得委托第三人托管基金财产；

(5) 保管由基金管理人代表基金签订的与基金有关的重大合同及有关凭证；

(6) 按规定开设基金财产的资金账户和证券账户；

(7) 保守基金商业秘密。除《基金法》、基金合同及其他有关规定另有规定外，在基金信息公开披露前应予保密，不得向他人泄露；

(8) 对基金财务会计报告、中期和年度基金报告出具意见，说明基金管理人在各重要方面的运作是否严格按照基金合同的规定进行；如果基金管理人未执行基金合同规定的行为，还应当说明基金托管人是否采取了适当的措施；

(9) 保存基金托管业务活动的记录、账册、报表和其他相关资料不少于 15 年；

(10) 按照基金合同的约定，根据基金管理人的投资指令，及时办理清算、交割事宜；

(11) 办理与基金托管业务活动有关的信息披露事项；

(12) 复核、审查基金管理人计算的基金资产净值和基金份额申购、赎回价格；

(13) 按照规定监督基金管理人的投资运作；

(14) 按规定制作相关账册并与基金管理人核对；

(15) 依据基金管理人的指令或有关规定向基金份额持有人支付基金收益和赎回款项；

(16) 按照规定召集基金份额持有人大会或配合基金份额持有人依法自行召集基金份额持有人大会；

(17) 因违反基金合同导致基金财产损失，应承担赔偿责任，其赔偿责任不因其退任而免除；

(18) 按规定监督基金管理人按照法律法规规定和基金合同履行其义务，基金管理人因违反基金合同造成基金财产损失时，应为基金向基金管理人追偿；

(19) 根据本基金合同和托管协议规定建立并保存基金份额持有人名册；

(20) 参加基金财产清算组，参与基金财产的保管、清理、估价、变现和分配；

(21) 面临解散、依法被撤销、破产或者由接管人接管其资产时，及时报告中国证监会和中国银监会，并通知基金管理人；

(22) 执行生效的基金份额持有人大会的决定；

(23) 法律法规、基金合同规定的以及中国证监会要求的其他义务。

<二> 基金份额持有人大会召集、议事及表决的程序和规则

(一) 基金份额持有人大会由基金份额持有人或基金份额持有人的合法授权代表共同组成。基金份额持有人持有的每一基金份额拥有平等的投票权。

(二) 召开事由

1、当出现或需要决定下列事由之一的，应当召开基金份额持有人大会：

(1) 终止基金合同；

(2) 转换基金运作方式；

(3) 变更基金类别；

(4) 变更基金投资目标、投资范围或投资策略；

(5) 变更基金份额持有人大会议事程序；

(6) 更换基金管理人、基金托管人；

(7) 提高基金管理人、基金托管人的报酬标准。但根据法律法规的要求提高该等报酬标准的除外；

(8) 本基金与其他基金的合并；

(9) 对基金合同当事人权利、义务产生重大影响，需召开基金份额持有人大会的变更基金合同等其他事项；

(10) 法律法规、基金合同或中国证监会规定的其他情形。

2、出现以下情形之一的，可由基金管理人和基金托管人协商后修改，不需召开基金份额持有人大会：

(1) 调低基金管理费、基金托管费、其他应由基金或基金份额持有人承担的费用；

(2) 在法律法规和本基金合同规定的范围内调整基金的申购费率、调低赎回费率或变更或增加收费方式；

(3) 因相应的法律法规发生变动必须对基金合同进行修改；

(4) 基金合同的修改不涉及本基金合同当事人权利义务关系发生变化；

(5) 基金合同的修改对基金份额持有人利益无实质性不利影响；

(6) 按照法律法规或本基金合同规定不需召开基金份额持有人大会的其他情形。

(三) 召集人和召集方式

1、除法律法规或本基金合同另有约定外，基金份额持有人大会由基金管理人召集。基金管理人未按规定召集或者不能召集时，由基金托管人召集。

2、基金托管人认为有必要召开基金份额持有人大会的，应当向基金管理人提出书面提议。基金管理人应当自收到书面提议之日起 10 日内决定是否召集，并书面告知基金托管人。基金管理人决定召集的，应当自出具书面决定之日起 60 日内召开；基金管理人决定不召集，基金托管人仍认为有必要召开的，应当自行召集。

3、代表基金份额 10%以上（以上含本数，下同）的基金份额持有人认为有必要召开基金份额持有人大会的，应当向基金管理人提出书面提议。基金管理人应当自收到书面提议之日起 10 日内决定是否召集，并书面告知提出提议的基金份额持有人代表和基金托管人。基金管理人决定召集的，应当自出具书面决定之日起 60 日内召开；基金管理人决定不召集，代表基金份额 10%以上的基金份额持有人仍认为有必要召开的，应当向基金托管人提出书面提议。基金托管人应当自收到书面提议之日起 10 日内决定是否召集，并书面告知提出提议的基金份额持有人代表和基金管理人；基金托管人决定召集的，应当自出具书面决定之日起 60 日内召开。

4、代表基金份额 10%以上的基金份额持有人就同一事项要求召开基金份额持有人大会，而基金管理人、基金托管人都不召集的，代表基金份额 10%以上的基金份额持有人有权自行召集基金份额持有人大会，但应当至少提前 30 日向中国证监会备案。

5、基金份额持有人依法自行召集基金份额持有人大会的，基金管理人、基金托管人应当配合，不得阻碍、干扰。

(四) 召开基金份额持有人大会的通知时间、通知内容、通知方式

1、基金份额持有人大会的召集人（以下简称“召集人”）负责选择确定开会时间、地点、方式和权益登记日。召开基金份额持有人大会，召集人必须于会议召开日前 30 日在指定媒体公告。基金份额持有人大会通知须至少载明以下内容：

- (1) 会议召开的时间、地点和出席方式；
- (2) 会议拟审议的主要事项；
- (3) 会议形式；
- (4) 议事程序；
- (5) 有权出席基金份额持有人大会的权益登记日；
- (6) 授权委托书的内容要求（包括但不限于代理人身份、代理权限和代理有效期限等）、送达时间和地点；
- (7) 表决方式；
- (8) 会务常设联系人姓名、电话；
- (9) 出席会议者必须准备的文件和必须履行的手续；
- (10) 召集人需要通知的其他事项。

2、采用通讯方式开会并进行表决的情况下，由召集人决定通讯方式和书面表决方式，并在会议通知中说明本次基金份额持有人大会所采取的具体通讯方式、委托的公证机关及其联系方式和联系人、书面表达意见的寄交的截止时间和收取方式。

3、如召集人为基金管理人，还应另行书面通知基金托管人到指定地点对书面表决意见的计票进行监督；如召集人为基金托管人，则应另行书面通知基金管理人到指定地点对书面表决意见的计票进行监督；如召集人为基金份额持有人，则应另行书面通知基金管理人和基金托管人到指定地点对书面表决意见的计票进行监督。基金管理人或基金托管人拒不派代表对书面表决意见的计票进行监督的，不影响计票和表决结果。

(五) 基金份额持有人出席会议的方式

1、会议方式

- (1) 基金份额持有人大会的召开方式包括现场开会和通讯方式开会。

(2) 现场开会由基金份额持有人本人出席或通过授权委托书委派其代理人出席，现场开会时基金管理人和基金托管人的授权代表应当出席，基金管理人或基金托管人拒不派代表出席的，不影响表决效力。

(3) 通讯方式开会指按照本基金合同的相关规定以通讯的书面方式进行表决。

2、召开基金份额持有人大会的条件

(1) 现场开会方式

在同时符合以下条件时，现场会议方可举行：

1) 经核对、汇总，到会者出示的在权益登记日持有基金份额的凭证显示，全部有效凭证所对应的基金份额应占权益登记日基金总份额的 50% 以上（含 50%，下同）；

2) 亲自出席会议者持有基金份额持有人凭证和受托出席会议者出具的委托人持有基金份额的凭证及授权委托书等文件符合有关法律法规和基金合同及会议通知的规定，并且持有基金份额的凭证与基金管理人持有的登记资料相符。

未能满足上述条件的情况下，则召集人可另行确定并公告重新开会的时间（至少应在 25 个工作日后）和地点，但确定有权出席会议的基金份额持有人资格的权益登记日不变。

(2) 通讯开会方式

在同时符合以下条件时，通讯会议方可举行：

1) 召集人按本基金合同规定公布会议通知后，在 2 个工作日内连续公布相关提示性公告；

2) 召集人在基金托管人（如果基金托管人为召集人，则为基金管理人）和公证机关的监督下按照会议通知规定的方式收取和统计基金份额持有人的书面表决意见，基金管理人或基金托管人经通知拒不参加收取和统计书面表决意见的，不影响表决效力；

3) 本人直接出具书面意见或授权他人代表出具书面意见的基金份额持有人所代表的基金份额应占权益登记日基金总份额的 50% 以上；

4) 直接出具书面意见的基金份额持有人或受托代表他人出具书面意见的代表，同时提交的持有基金份额的凭证和受托出席会议者出具的委托人持有基金份

额的凭证和授权委托书等文件符合法律法规、基金合同和会议通知的规定，并与注册登记机构记录相符；

如果开会条件达不到上述的条件，则召集人可另行确定并公告重新表决的时间（至少应在 25 个工作日后），且确定有权出席会议的基金份额持有人资格的权益登记日不变。

（六）议事内容与程序

1、议事内容及提案权

（1）议事内容为本基金合同规定的召开基金份额持有人大会事由所涉及的内容以及会议召集人认为需提交基金份额持有人大会讨论的其他事项。

（2）基金管理人、基金托管人、单独或合并持有权益登记日本基金总份额 10% 以上的基金份额持有人可以在大会召集人发出会议通知前就召开事由向大会召集人提交需由基金份额持有人大会审议表决的提案；也可以在会议通知发出后向大会召集人提交临时提案，临时提案应当在大会召开日前 35 日提交召集人。召集人对于临时提案应当在大会召开日前 30 日公告。否则，会议的召开日期应当顺延并保证至少与临时提案公告日期有 30 日的间隔期。

（3）对于基金份额持有人提交的提案（包括临时提案），大会召集人应当按照以下原则对提案进行审核：

关联性。大会召集人对于基金份额持有人提案涉及事项与基金有直接关系，并且不超出法律法规和基金合同规定的基金份额持有人大会职权范围的，应提交大会审议；对于不符合上述要求的，不提交基金份额持有人大会审议。如果召集人决定不将基金份额持有人提案提交大会表决，应当在该次基金份额持有人大会上解释和说明。

程序性。大会召集人可以对基金份额持有人的提案涉及的程序性问题作出决定。如将其提案进行分拆或合并表决，需征得原提案人同意；原提案人不同意变更的，大会主持人可以就程序性问题提请基金份额持有人大会作出决定，并按照基金份额持有人大会决定的程序进行审议。

（4）单独或合并持有权益登记日基金总份额 10% 以上的基金份额持有人提交基金份额持有人大会审议表决的提案、基金管理人或基金托管人提交基金份额持有人大会审议表决的提案，未获基金份额持有人大会审议通过，就同一提案再

次提请基金份额持有人大会审议，其时间间隔不少于 6 个月。法律法规另有规定的除外。

(5) 基金份额持有人大会的召集人发出召开会议的通知后，如果需要对原有提案进行修改，应当最迟在基金份额持有人大会召开日前 30 日公告。否则，会议的召开日期应当顺延并保证至少与公告日期有 30 日的间隔期。

2、议事程序

(1) 现场开会

在现场开会的方式下，首先由大会主持人按照规定程序宣布会议议事程序及注意事项，确定和公布监票人，然后由大会主持人宣读提案，经讨论后进行表决，经合法执业的律师见证后形成大会决议。

大会由基金管理人授权代表主持。在基金管理人授权代表未能主持大会的情况下，由基金托管人授权代表主持；如果基金管理人和基金托管人授权代表均未能主持大会，则由出席大会的基金份额持有人和代理人以所代表的基金份额 50% 以上多数选举产生一名代表作为该次基金份额持有人大会的主持人。基金管理人和基金托管人不出席或主持基金份额持有人大会，不影响基金份额持有人大会作出的决议的效力。

召集人应当制作出席会议人员的签名册。签名册载明参加会议人员姓名（或单位名称）、身份证号码、住所地址、持有或代表有表决权的基金份额、委托人姓名（或单位名称）等事项。

(2) 通讯方式开会

在通讯表决开会的方式下，首先由召集人提前 30 日公布提案，在所通知的表决截止日期后 2 个工作日内在公证机构监督下由召集人统计全部有效表决并形成决议。

3、基金份额持有人大会不得对未事先公告的议事内容进行表决。

(七) 决议形成的条件、表决方式、程序

1、基金份额持有人所持每一基金份额享有平等的表决权。

2、基金份额持有人大会决议分为一般决议和特别决议：

(1) 一般决议

一般决议须经出席会议的基金份额持有人及其代理人所持表决权的 50% 以上通过方为有效，除下列（2）所规定的须以特别决议通过事项以外的其他事项均以一般决议的方式通过；

（2）特别决议

特别决议须经出席会议的基金份额持有人及代理人所持表决权的三分之二以上通过方为有效；更换基金管理人、更换基金托管人、转换基金运作方式、提前终止基金合同必须以特别决议通过方为有效。

3、基金份额持有人大会决定的事项，应当依法报中国证监会核准，或者备案，并予以公告。

4、采取通讯方式进行表决时，除非在计票时有充分的相反证据证明，否则表面符合法律法规和会议通知规定的书面表决意见即视为有效的表决，表决意见模糊不清或相互矛盾的视为弃权表决，但应当计入出具书面意见的基金份额持有人所代表的基金份额总数。

5、基金份额持有人大会采取记名方式进行投票表决。

6、基金份额持有人大会的各项提案或同一项提案内并列的各项议题应当分开审议、逐项表决。

（八）计票

1、现场开会

（1）如基金份额持有人大会由基金管理人或基金托管人召集，则基金份额持有人大会的主持人应当在会议开始后宣布在出席会议的基金份额持有人和代理人中推举两名基金份额持有人代表与大会召集人授权的一名监督员共同担任监票人；如大会由基金份额持有人自行召集或大会虽然由基金管理人或基金托管人召集，但是基金管理人或基金托管人未出席大会的，基金份额持有人大会的主持人应当在会议开始后宣布在出席会议的基金份额持有人和代理人中推举 3 名基金份额持有人担任监票人。基金管理人或基金托管人不出席大会的，不影响计票的效力及表决结果。

（2）监票人应当在基金份额持有人表决后立即进行清点，由大会主持人当场公布计票结果。

（3）如会议主持人对于提交的表决结果有怀疑，可以对投票数进行重新清点；如会议主持人未进行重新清点，而出出席会议的基金份额持有人或代理人对会

议主持人宣布的表决结果有异议，其有权在宣布表决结果后立即要求重新清点，会议主持人应当立即重新清点并公布重新清点结果。重新清点仅限一次。

(4) 计票过程应由公证机关予以公证。

2、通讯方式开会

在通讯方式开会的情况下，计票方式为：由大会召集人授权的两名监督员在基金托管人授权代表（如果基金托管人为召集人，则为基金管理人授权代表）的监督下进行计票，并由公证机关对其计票过程予以公证。基金管理人或基金托管人不派代表监督计票的，不影响计票效力及表决结果。但基金管理人或基金托管人应当至少提前两个工作日通知召集人，由召集人邀请无直接利害关系的第三方担任监督计票人员。

(九) 基金份额持有人大会决议报中国证监会核准或备案后的公告时间、方式

1、基金份额持有人大会通过的一般决议和特别决议，召集人应当自通过之日起 5 日内报中国证监会核准或者备案。基金份额持有人大会决定的事项自中国证监会依法核准或者出具无异议意见之日起生效，并在生效后方可执行。

2、生效的基金份额持有人大会决议对全体基金份额持有人、基金管理人、基金托管人均有约束力。基金管理人、基金托管人和基金份额持有人应当执行生效的基金份额持有人大会的决定。

3、基金份额持有人大会决议应自生效之日起 2 个工作日内在指定媒体公告。

4、如果采用通讯方式进行表决，在公告基金份额持有人大会决议时，必须将公证书全文、公证机关、公证员姓名等一同公告。

<三> 基金合同解除和终止的事由、程序以及基金财产清算方式

(一) 基金合同的变更

1、以下变更基金合同的事项应经基金份额持有人大会决议通过并依法报中国证监会核准或者备案，自中国证监会依法核准或者出具无异议意见之日起生效：

- (1) 终止基金合同；
- (2) 转换基金运作方式；
- (3) 变更基金类别；

- (4) 变更基金投资目标、投资范围或投资策略；
- (5) 变更基金份额持有人大会议事程序；
- (6) 更换基金管理人、基金托管人；
- (7) 提高基金管理人、基金托管人的报酬标准。但根据法律法规的要求提高该等报酬标准的除外；
- (8) 本基金与其他基金的合并；
- (9) 对基金合同当事人权利、义务产生重大影响，需召开基金份额持有人大会的变更基金合同等其他事项；
- (10) 法律法规、基金合同或中国证监会规定的其他情形。

2、但出现下列情况时，可不经基金份额持有人大会决议，由基金管理人和基金托管人同意变更后公布经修订的基金合同，并报中国证监会备案：

- (1) 调低基金管理费、基金托管费、其他应由基金或基金份额持有人承担的费用；
- (2) 在法律法规和本基金合同规定的范围内调整基金的申购费率、调低赎回费率或变更或增加收费方式；
- (3) 因相应的法律法规发生变动必须对基金合同进行修改；
- (4) 基金合同的修改不涉及本基金合同当事人权利义务关系发生变化；
- (5) 基金合同的修改对基金份额持有人利益无实质性不利影响；
- (6) 按照法律法规或本基金合同规定不需召开基金份额持有人大会的其他情形。

(二) 本基金合同的终止

有下列情形之一的，本基金合同经中国证监会核准后将终止：

- 1、基金份额持有人大会决定终止的；
- 2、基金管理人职责终止，而在 6 个月内没有新的基金管理人承接的；
- 3、基金托管人职责终止，而在 6 个月内没有新的基金托管人承接的；
- 4、相关法律法规和中国证监会规定的其他情况。

(三) 基金财产的清算

1、基金财产清算小组

(1) 基金合同终止后，成立基金清算小组，基金清算小组在中国证监会的监督下进行基金清算。

(2) 基金清算小组成员由基金管理人、基金托管人、具有从事证券相关业务资格的注册会计师、律师以及中国证监会指定的人员组成。基金清算小组可以聘用必要的工作人员。

(3) 基金清算小组负责基金财产的保管、清理、估价、变现和分配。基金清算小组可以依法进行必要的民事活动。

2、基金财产清算程序

- (1) 基金合同终止时，由基金清算小组统一接管基金财产；
- (2) 对基金财产进行清理和确认；
- (3) 对基金财产进行估价和变现；
- (4) 制作清算报告；
- (5) 聘请会计师事务所对清算报告进行审计；
- (6) 聘请律师事务所对清算报告出具法律意见书；
- (7) 将基金清算结果报告中国证监会；
- (8) 公布基金清算报告；
- (9) 对基金剩余财产进行分配。

3、清算费用

清算费用是指基金清算小组在进行基金清算过程中发生的所有合理费用，清算费用由基金清算小组优先从基金财产中支付。

4、基金财产按下列顺序清偿：

- (1) 支付清算费用；
- (2) 交纳所欠税款；
- (3) 清偿基金债务；
- (4) 按基金份额持有人持有的基金份额比例进行分配。

基金财产未按前款(1) — (3)项规定清偿前，不分配给基金份额持有人。

5、基金财产清算的公告

基金财产清算报告于基金合同终止并报中国证监会备案后 5 个工作日内由基金清算小组公告；清算过程中的有关重大事项须及时公告；基金财产清算结果经会计师事务所审计，律师事务所出具法律意见书后，由基金财产清算小组报中国证监会备案并公告。

6、基金财产清算账册及文件的保存

基金财产清算账册及有关文件由基金托管人保存 15 年以上。

<四> 争议解决方式

对于因本基金合同产生或与本基金合同有关的争议，基金合同当事人应尽可能通过协商、调解途径解决。不愿或者不能通过协商、调解解决的，任何一方均有权将争议提交中国国际经济贸易仲裁委员会，按照中国国际经济贸易仲裁委员会届时有效的仲裁规则进行仲裁。仲裁地点为北京市。仲裁裁决是终局的，对当事人均有约束力。

争议处理期间，基金合同当事人应恪守各自的职责，继续忠实、勤勉、尽责地履行基金合同规定的义务，维护基金份额持有人的合法权益。

本基金合同适用中华人民共和国法律并从其解释。

<五> 基金合同存放地和投资者取得基金合同的方式

本基金合同正本一式六份，除上报相关监管部门两份外，基金管理人和基金托管人各持有两份。每份均具有同等的法律效力。

本基金合同可印制成册，供基金投资者在基金管理人、基金托管人、代销机构和注册登记机构办公场所查阅。基金合同条款及内容应以基金合同正本为准。

二十、基金托管协议的内容摘要

<一> 基金托管协议当事人

(一) 基金管理人

名称：汇添富基金管理有限公司

注册地址：上海市黄浦区大沽路 288 号 6 幢 538 室

办公地址：上海市浦东新区富城路 99 号震旦大厦 21 楼

邮政编码：200120

法定代表人：潘鑫军

成立日期：2005 年 2 月 3 日

批准设立机关及批准设立文号：中国证监会证监基金字【2005】5 号

组织形式：有限责任公司

注册资本：人民币 1 亿元

存续期间：持续经营

电话：（021）28932888

传真：（021）28932998

联系人：李文

经营范围：基金管理业务、发起设立基金及中国证监会批准的其他业务。

(二) 基金托管人

名称：中国农业银行股份有限公司

注册地址：北京市东城区建国门内大街 69 号

办公地址：北京市西城区复兴门内大街 28 号凯晨世贸中心东座九层

邮政编码：100031

法定代表人：项俊波

成立时间：2009 年 1 月 15 日

基金托管资格批准文号：中国证监会证监基字[1998]23 号

注册资本：32,479,411.7 万元人民币

存续期间：持续经营

经营范围：吸收公众存款；发放短期、中期、长期贷款；办理国内外结算；
办理票据承兑与贴现；发行金融债券；代理发行、代理兑付、承销政府债券；买

卖政府债券、金融债券；从事同业拆借；买卖、代理买卖外汇；结汇、售汇；从事银行卡业务；提供信用证服务及担保；代理收付款项；提供保管箱服务；代理资金清算；各类汇兑业务；代理政策性银行、外国政府和国际金融机构贷款业务；贷款承诺；组织或参加银团贷款；外汇存款；外汇贷款；外汇汇款；外汇借款；发行、代理发行、买卖或代理买卖股票以外的外币有价证券；外币票据承兑和贴现；自营、代客外汇买卖；外币兑换；外汇担保；资信调查、咨询、见证业务；企业、个人财务顾问服务；证券公司客户交易结算资金存管业务；证券投资基金托管业务；企业年金托管业务；产业投资基金托管业务；合格境外机构投资者境内证券投资托管业务；代理开放式基金业务；电话银行、手机银行、网上银行业务；金融衍生产品交易业务；经国务院银行业监督管理机构等监管部门批准的其他业务；保险兼业代理业务。

<二> 基金托管人与基金管理人之间的业务监督、核查

(一) 基金托管人根据有关法律法规的规定及基金合同的约定，对基金投资范围、投资对象进行监督。基金合同明确约定基金投资风格或证券选择标准的，基金管理人应按照基金托管人要求的格式提供投资品种池和交易对手库，以便基金托管人运用相关技术系统，对基金实际投资是否符合基金合同关于证券选择标准的约定进行监督，对存在疑义的事项进行核查。

本基金的投资范围为具有良好流动性的金融工具，包括国内依法发行上市的股票（包括中小板、创业板及其他经中国证监会核准上市的股票）、债券、货币市场工具、权证、资产支持证券以及法律法规或中国证监会允许基金投资的其他金融工具（但须符合中国证监会的相关规定）。如法律法规或中国证监会以后允许基金投资其他品种，本基金管理人在履行适当程序后，可以将其纳入本基金的投资范围。

本基金的投资组合比例为：股票资产占基金资产的 60%—95%；债券资产、货币市场工具、权证、资产支持证券以及法律法规或中国证监会允许基金投资的其他证券品种占基金资产的 5%—40%，其中，基金持有全部权证的市值不得超过基金资产净值的 3%，基金保留的现金或投资于到期日在一年以内的政府债券的比例合计不低于基金资产净值的 5%。

本基金管理人将以下五类股票定义为本基金所关注的未被市场主流认同的股票，具体包括：市场阶段性关注度较低的股票，涉及重大突发事件且为市场过度反映的股票，景气存在复苏可能但尚未被市场充分发掘的股票，可能或正处于并购重组但市场存在分歧的股票，治理结构有望改善但市场预期有限的股票。本基金投资于未被市场主流认同的股票的资产占股票资产的比例不低于 80%。

(二)基金托管人根据有关法律法规的规定及基金合同的约定，对基金投资、融资、融券比例进行监督。基金托管人按下述比例和调整期限进行监督：

1、本基金的投资组合比例为：股票资产占基金资产的 60%—95%；债券资产、货币市场工具、权证、资产支持证券以及法律法规或中国证监会允许基金投资的其他证券品种占基金资产的 5%—40%，其中，基金持有全部权证的市值不得超过基金资产净值的 3%，基金保留的现金或投资于到期日在一年以内的政府债券的比例合计不低于基金资产净值的 5%；

2、本基金投资于符合《基金合同》定义的未被市场主流认同的股票的资产占股票资产的比例不低于 80%；

3、本基金持有一家上市公司的股票，其市值不超过基金资产净值的 10%；

4、本基金与本基金管理人管理的其他基金持有一家公司发行的证券，其市值不超过该证券的 10%；

5、进入全国银行间同业市场的债券回购融入的资金余额不超过基金资产净值的 40%。债券回购最长期限为 1 年，债券回购到期后不得展期；

6、本基金参与股票发行申购，本基金所申报的金额不超过本基金的总资产，本基金所申报的股票数量不超过拟发行股票公司本次发行股票的总量；

7、本基金投资权证，在任何交易日买入的总金额，不超过上一交易日基金资产净值的 0.5%，基金持有的全部权证的市值不超过基金资产净值的 3%，本基金管理人管理的全部基金持有同一权证的比例不超过该权证的 10%。投资于其他权证的投资比例，遵从法律法规或监管部门的相关规定；

8、本基金持有的同一（指同一信用级别）资产支持证券的比例，不得超过该资产支持证券规模的 10%；本基金投资于同一原始权益人的各类资产支持证券的比例，不得超过该基金资产净值的 10%；本基金管理人管理的全部证券投资基金投资于同一原始权益人的各类资产支持证券，不得超过其各类资产支持证券合

计规模的 10%；本基金持有的全部资产支持证券，其市值不得超过本基金资产净值的 20%；

9、保持不低于基金资产净值 5% 的现金或者到期日在一年以内的政府债券；

10、本基金持有一家公司发行的流通受限证券，其市值不得超过本基金资产净值的百分之二；本基金持有的所有流通受限证券，其市值不得超过本基金资产净值的百分之十；经基金管理人和托管人协商，履行适当程序后可对以上比例进行调整；

11、本基金不得违反基金合同中有关投资范围、投资策略、投资比例的规定；

12、法律法规或监管部门对上述比例限制另有规定的，从其规定。

因证券市场波动、上市公司合并、基金规模变动等基金管理人之外的因素致使基金投资比例不符合上述规定的投资比例的，基金管理人应当在 10 个交易日内进行调整。

基金管理人应当自基金合同生效之日起 6 个月内使基金的投资组合比例符合基金合同的有关约定。法律法规或监管部门另有规定的，从其规定。

上述投资组合限制条款中，若属法律法规的强制性规定，则当法律法规或监管部门取消上述限制，在履行适当程序后，本基金投资可不受上述规定限制。

基金托管人对基金投资的监督和检查自基金合同生效之日起开始。

（三）基金托管人根据有关法律法规的规定及基金合同的约定，对本协议第十五条第九项基金投资禁止行为进行监督。基金托管人通过事后监督方式对基金管理人基金投资禁止行为和关联交易进行监督。根据法律法规有关基金禁止从事关联交易的规定，基金管理人和基金托管人相互提供与本机构有控股关系的股东、与本机构有其他重大利害关系的公司名单及有关关联方交易证券名单。基金管理人和基金托管人有责任确保关联交易名单的真实性、准确性、完整性，并负责及时将更新后的名单发送给对方。

若基金托管人发现基金管理人与关联交易名单中列示的关联方进行法律法规禁止基金从事的关联交易时，基金托管人应及时提醒并协助基金管理人采取必要措施阻止该关联交易的发生，如基金托管人采取必要措施后仍无法阻止关联交易发生时，基金托管人有权向中国证监会报告。对于基金管理人已成交的关联交易，如基金托管人事前已严格遵循了监督流程仍无法阻止该关联交易的发生，而

只能按相关法律法规和交易所规则进行事后结算，则基金托管人不承担由此造成的损失，并应向中国证监会报告。

（四）基金托管人根据有关法律法规的规定及基金合同的约定，对基金管理人参与银行间债券市场进行监督。基金管理人应在基金投资运作之前向基金托管人提供经慎重选择的、本基金适用的银行间债券市场交易对手名单，并约定各交易对手所适用的交易结算方式。基金托管人监督基金管理人是否按事前提供的银行间债券市场交易对手名单进行交易。基金管理人可以每半年对银行间债券市场交易对手名单进行更新，如基金管理人根据市场情况需要临时调整银行间债券市场交易对手名单，应向基金托管人说明理由，在与交易对手发生交易前3个工作日内与基金托管人协商解决。基金管理人收到基金托管人书面确认后，被确认调整的名单开始生效，新名单生效前已与本次剔除的交易对手所进行但尚未结算的交易，仍应按照协议进行结算。基金管理人负责对交易对手的资信控制，按银行间债券市场的交易规则进行交易，基金托管人则根据银行间债券市场成交单对合同履行情况进行监督，但不承担交易对手不履行合同造成的损失。如基金托管人事后发现基金管理人没有按照事先约定的交易对手或交易方式进行交易时，基金托管人应及时提醒基金管理人，基金托管人不承担由此造成的任何损失和责任。

（五）基金托管人根据有关法律法规的规定及基金合同的约定，对基金管理人选择存款银行进行监督。

基金投资银行定期存款的，基金管理人应根据法律法规的规定及基金合同的约定，确定符合条件的所有存款银行的名单，并及时提供给基金托管人，基金托管人应据以对基金投资银行存款的交易对手是否符合有关规定进行监督。

本基金投资银行存款应符合如下规定：

1、基金管理人、基金托管人应当与存款银行建立定期对账机制，确保基金银行存款业务账目及核算的真实、准确。

2、基金托管人应加强对基金银行存款业务的监督与核查，严格审查、复核相关协议、账户资料、投资指令、存款证实书等有关文件，切实履行托管职责。

3、基金管理人与基金托管人在开展基金存款业务时，应严格遵守《基金法》、《运作办法》等有关法律法规，以及国家有关账户管理、利率管理、支付结算等的各项规定。

基金托管人发现基金管理人在选择存款银行时有违反有关法律法规的规定及基金合同的约定的行为，应及时以书面形式通知基金管理人在 10 个工作日内纠正。基金管理人对基金托管人通知的违规事项未能在 10 个工作日内纠正的，基金托管人应报告中国证监会。基金托管人发现基金管理人有重大违规行为，应立即报告中国证监会，同时通知基金管理人在 10 个工作日内纠正或拒绝结算。

(六) 基金托管人根据有关法律法规的规定及基金合同的约定，对基金资产净值计算、基金份额净值计算、应收资金到账、基金费用开支及收入确定、基金收益分配、相关信息披露、基金宣传推介材料中登载基金业绩表现数据等进行监督和核查。

如果基金管理人未经基金托管人的审核擅自将不实的业绩表现数据印制在宣传推介材料上，则基金托管人对此不承担任何责任，并将在发现后立即报告中国证监会。

(七) 基金托管人根据有关法律法规的规定及基金合同的约定，对基金投资流通受限证券进行监督。

1、基金投资流通受限证券，应遵守《关于规范基金投资非公开发行证券行为的紧急通知》、《关于基金投资非公开发行股票等流通受限证券有关问题的通知》等有关法律法规规定。

2、流通受限证券，包括由《上市公司证券发行管理办法》规范的非公开发行股票、公开发行股票网下配售部分等在发行时明确一定期限锁定期的可交易证券，不包括由于发布重大消息或其他原因而临时停牌的证券、已发行未上市证券、回购交易中的质押券等流通受限证券。

3、在首次投资流通受限证券之前，基金管理人应当制定相关投资决策流程、风险控制制度、流动性风险控制预案等规章制度。基金管理人应当根据基金流动性的需要合理安排流通受限证券的投资比例，并在风险控制制度中明确具体比例，避免基金出现流动性风险。上述规章制度须经基金管理人董事会批准。上述规章制度经董事会通过之后，基金管理人应当将上述规章制度以及董事会批准上述规章制度的决议提交给基金托管人。

4、在投资流通受限证券之前，基金管理人应至少提前一个交易日向基金托管人提供有关流通受限证券的相关信息，具体应当包括但不限于如下文件（如有）：

拟发行数量、定价依据、监管机构的批准证明文件复印件、基金管理人与承销商签订的销售协议复印件、缴款通知书、基金拟认购的数量、价格、总成本、划款账号、划款金额、划款时间文件等。基金管理人应保证上述信息的真实、完整。

5、基金托管人在监督基金管理人投资流通受限证券的过程中，如认为因市场出现剧烈变化导致基金管理人的具体投资行为可能对基金财产造成较大风险，基金托管人有权要求基金管理人对该风险的消除或防范措施进行补充和整改，并做出书面说明。否则，基金托管人经事先书面告知基金管理人，有权拒绝执行其有关指令。因拒绝执行该指令造成基金财产损失的，基金托管人不承担任何责任，并有权报告中国证监会。

6、基金管理人应保证基金投资的受限证券登记存管在本基金名下，并确保基金托管人能够正常查询。因基金管理人原因产生的受限证券登记存管问题，造成基金财产的损失或基金托管人无法安全保管基金财产的责任与损失，由基金管理人承担。

7、如果基金管理人未按照本协议的约定向基金托管人报送相关数据或者报送了虚假的数据，导致基金托管人不能履行托管人职责的，基金管理人应依法承担相应法律后果。除基金托管人未能依据基金合同及本协议履行职责外，因投资流通受限证券产生的损失，基金托管人按照本协议履行监督职责后不承担上述损失。

(八)基金托管人发现基金管理人的上述事项及投资指令或实际投资运作中违反法律法规和基金合同的规定，应及时以书面形式通知基金管理人限期纠正。基金管理人应积极配合和协助基金托管人的监督和核查。基金管理人收到通知后应在下一工作日前及时核对并以书面形式给基金托管人发出回函，就基金托管人的疑义进行解释或举证，说明违规原因及纠正期限，并保证在规定期限内及时改正。在上述规定期限内，基金托管人有权随时对通知事项进行复查，督促基金管理人改正。基金管理人未能在限期内纠正的，基金托管人应报告中国证监会。基金托管人发现基金管理人依据交易程序已经生效的投资指令违反法律、行政法规和其他有关规定，或者违反基金合同约定的，应当立即通知基金管理人，并报告中国证监会。

(九) 基金管理人 有义务配合和协助基金托管人依照法律法规、基金合同和本托管协议对基金业务执行核查。对基金托管人发出的书面提示，基金管理人应在规定时间内答复并改正，或就基金托管人的疑义进行解释或举证；对基金托管人按照法规要求需向中国证监会报送基金监督报告的事项，基金管理人应积极配合提供相关数据资料和制度等。

(十) 基金托管人发现基金管理人 有重大违规行为，应及时报告中国证监会，同时通知基金管理人限期纠正，并将纠正结果报告中国证监会。基金管理人无正当理由，拒绝、阻挠对方根据本协议规定行使监督权，或采取拖延、欺诈等手段妨碍对方进行有效监督，情节严重或经基金托管人提出警告仍不改正的，基金托管人应报告中国证监会。

(十一) 基金管理人 对基金托管人履行托管职责情况进行核查，核查事项包括基金托管人安全保管基金财产、开设基金财产的资金账户和证券账户、复核基金管理人计算的基金资产净值和基金份额净值、根据基金管理人指令办理清算交收、相关信息披露和监督基金投资运作等行为。

(十二) 基金管理人发现基金托管人擅自挪用基金财产、未对基金财产实行分账管理、未执行或无故延迟执行基金管理人资金划拨指令、泄露基金投资信息等违反《基金法》、基金合同、本协议及其他有关规定时，应及时以书面形式通知基金托管人限期纠正。基金托管人收到通知后应在下一工作日前及时核对并以书面形式给基金管理人发出回函，说明违规原因及纠正期限，并保证在规定期限内及时改正。在上述规定期限内，基金管理人有权随时对通知事项进行复查，督促基金托管人改正。基金托管人应积极配合基金管理人的核查行为，包括但不限于：提交相关资料以供基金管理人核查托管财产的完整性和真实性，在规定时间内答复基金管理人并改正。

(十三) 基金管理人发现基金托管人 有重大违规行为，应及时报告中国证监会，同时通知基金托管人限期纠正，并将纠正结果报告中国证监会。基金托管人无正当理由，拒绝、阻挠对方根据本协议规定行使监督权，或采取拖延、欺诈等手段妨碍对方进行有效监督，情节严重或经基金管理人提出警告仍不改正的，基金管理人应报告中国证监会。

<三> 基金财产的保管

（一）基金财产保管的原则

- 1、基金财产应独立于基金管理人、基金托管人的固有财产。
- 2、基金托管人应安全保管基金财产。未经基金管理人依据合法程序作出的合法合规指令，基金托管人不得自行运用、处分、分配基金的任何财产。
- 3、基金托管人按照规定开设基金财产的资金账户和证券账户。
- 4、基金托管人对所托管的不同基金财产分别设置账户，确保基金财产的完整与独立。
- 5、基金托管人根据基金管理人的指令，按照基金合同和本协议的约定保管基金财产，如有特殊情况双方可另行协商解决。
- 6、对于因为基金投资产生的应收资产，应由基金管理人负责与有关当事人确定到账日期并通知基金托管人，到账日基金财产没有到达基金账户的，基金托管人应及时通知基金管理人采取措施进行催收。由此给基金财产造成损失的，基金托管人对此不承担任何责任。
- 7、除依据法律法规和基金合同的规定外，基金托管人不得委托第三人托管基金财产。

（二）基金募集期间及募集资金的验资

- 1、基金募集期间的资金应存于基金管理人在具有托管资格的商业银行开设的基金认购专户。该账户由基金管理人开立并管理。
- 2、基金募集期满或基金停止募集时，募集的基金份额总额、基金募集金额、基金份额持有人人数符合《基金法》、《运作办法》等有关规定后，基金管理人应将属于基金财产的全部资金划入基金托管人开立的基金银行账户，同时在规定时间内，聘请具有从事证券相关业务资格的会计师事务所进行验资，出具验资报告。出具的验资报告由参加验资的2名或2名以上中国注册会计师签字方为有效。
- 3、若基金募集期限届满，未能达到基金合同生效的条件，由基金管理人按规定办理退款等事宜，基金托管人应提供充分协助。

（三）基金资金账户的开立和管理

- 1、基金托管人应负责本基金的资金账户的开设和管理。
- 2、基金托管人可以本基金的名义在其营业机构开设本基金的资金账户，并根据基金管理人合法合规的指令办理资金收付。本基金的银行预留印鉴由基金托

管人保管和使用。本基金的一切货币收支活动，包括但不限于投资、支付赎回金额、支付基金收益、收取申购款，均需通过本基金的资金账户进行。

3、基金资金账户的开立和使用，限于满足开展本基金业务的需要。基金托管人和基金管理人不得假借本基金的名义开立任何其他银行账户；亦不得使用基金的任何账户进行本基金业务以外的活动。

4、基金资金账户的开立和管理应符合相关法律法规的有关规定。

5、在符合法律法规规定的条件下，基金托管人可以通过基金托管人专用账户办理基金资产的支付。

（四）基金证券账户的开立和管理

1、基金托管人在中国证券登记结算有限责任公司上海分公司、深圳分公司为基金开立基金托管人与基金联名的证券账户。

2、基金证券账户的开立和使用，限于满足开展本基金业务的需要。基金托管人和基金管理人不得出借或未经对方同意擅自转让基金的任何证券账户，亦不得使用基金的任何账户进行本基金业务以外的活动。

3、基金托管人以自身法人名义在中国证券登记结算有限责任公司开立结算备付金账户，并代表所托管的基金完成与中国证券登记结算有限责任公司的一级法人清算工作，基金管理人应予以积极协助。结算备付金的收取按照中国证券登记结算有限责任公司的规定执行。

4、基金证券账户的开立和证券账户卡的保管由基金托管人负责，账户资产的管理和运用由基金管理人负责。

5、在本托管协议生效日之后，本基金被允许从事其他投资品种的投资业务，涉及相关账户的开设、使用的，按有关规定开设、使用并管理；若无相关规定，则基金托管人应当比照并遵守上述关于账户开设、使用的规定。

（五）债券托管专户的开设和管理

基金合同生效后，基金托管人根据中国人民银行、中央国债登记结算有限责任公司的有关规定，在中央国债登记结算有限责任公司开立债券托管与结算账户，并代表基金进行银行间市场债券的结算。基金管理人和基金托管人同时代表基金签订全国银行间债券市场债券回购主协议。

（六）其他账户的开立和管理

1、因业务发展需要而开立的其他账户，可以根据法律法规和基金合同的规定，在基金管理人和基金托管人商议后由基金托管人负责开立。新账户按有关规则使用并管理。

2、法律法规等有关规定对相关账户的开立和管理另有规定的，从其规定办理。

（七）基金财产投资的有关有价凭证等的保管

基金财产投资的有关实物证券、银行定期存款存单等有价凭证由基金托管人负责妥善保管，保管凭证由基金托管人持有。实物证券的购买和转让，由基金托管人根据基金管理人的指令办理。属于基金托管人实际有效控制下的实物证券在基金托管人保管期间的损坏、灭失，由此产生的责任应由基金托管人承担。托管人对托管人以外机构实际有效控制的证券不承担保管责任。

（八）与基金财产有关的重大合同的保管

由基金管理人代表基金签署的、与基金有关的重大合同的原件分别由基金管理人、基金托管人保管。除协议另有规定外，基金管理人在代表基金签署与基金有关的重大合同时应保证基金一方持有两份以上的正本，以便基金管理人和基金托管人至少各持有一份正本的原件。重大合同的保管期限为基金合同终止后 15 年。

<四> 基金资产净值的计算与复核

（一）基金资产净值的计算及复核程序

1、基金资产净值

基金资产净值是指基金资产总值减去负债后的金额。

基金份额净值是指基金资产净值除以基金份额总数。基金份额净值的计算，精确到 0.001 元，小数点后第四位四舍五入，由此产生的误差计入基金财产。国家另有规定的，从其规定。

每工作日计算基金资产净值及基金份额净值，并按规定公告。

2、复核程序

基金管理人每工作日对基金资产进行估值后，将基金份额净值结果发送基金托管人，经基金托管人复核无误后，由基金管理人对外公布。

（二）基金资产估值方法和特殊情形的处理

1、估值对象

基金依法拥有的股票、债券、权证及其他基金资产和负债。

2、估值方法

(1) 股票估值方法

1) 上市股票的估值

上市流通股票按估值日其所在证券交易所的收盘价估值；估值日无交易的，且最近交易日后经济环境未发生重大变化，以最近交易日的收盘价估值；如果估值日无交易，且最近交易日后经济环境发生了重大变化的，将参考类似投资品种的现行市价及重大变化因素，调整最近交易日收盘价，确定公允价值进行估值。

2) 未上市股票的估值

①首次发行未上市的股票，采用估值技术确定公允价值，在估值技术难以可靠计量公允价值的情况下，按成本价估值；

②送股、转增股、配股和公开增发新股等发行未上市的股票，按估值日在证券交易所上市的同一种股票的估值价格进行估值；

③首次公开发行有明确锁定期的股票，同一股票在交易所上市后，按估值日在证券交易所上市的同一种股票的估值价格进行估值；

④非公开发行的且在发行时明确一定期限锁定期的股票，按监管机构或行业协会有关规定确定公允价值。

3) 在任何情况下，基金管理人如采用本项第 1) – 2) 小项规定的方法对基金资产进行估值，均应被认为采用了适当的估值方法。但是，如果基金管理人认为按本项第 1) – 2) 小项规定的方法对基金资产进行估值不能客观反映其公允价值的，基金管理人可根据具体情况，并与基金托管人商定后，按最能反映公允价值的价格估值；

4) 国家有最新规定的，按其规定进行估值。

(2) 债券估值方法

1) 在证券交易所市场挂牌交易且实行净价交易的债券按估值日收盘价估值；估值日没有交易的，且最近交易日后经济环境未发生重大变化，按最近交易日的收盘价估值；如果估值日无交易，且最近交易日后经济环境发生了重大变化的，将参考类似投资品种的现行市价及重大变化因素，调整最近交易日收盘价，确定公允价值进行估值。

2) 在证券交易所市场挂牌交易且未实行净价交易的债券按估值日收盘价减去债券收盘价中所含的债券应收利息得到的净价进行估值；估值日没有交易的，且最近交易日后经济环境未发生重大变化，按最近交易日债券收盘价减去债券收盘价中所含的债券应收利息得到的净价估值；如果估值日无交易，且最近交易日后经济环境发生了重大变化的，将参考类似投资品种的现行市价及重大变化因素，调整最近交易日收盘价，确定公允价值进行估值。

3) 首次发行未上市债券采用估值技术确定的公允价值进行估值，在估值技术难以可靠计量公允价值的情况下，按成本估值。

4) 交易所以大宗交易方式转让的资产支持证券，采用估值技术确定公允价值，在估值技术难以可靠计量公允价值的情况下，按成本进行后续计量。

5) 在全国银行间债券市场交易的债券、资产支持证券等固定收益品种，采用估值技术确定公允价值。

6) 同一债券同时在两个或两个以上市场交易的，按债券所处的市场分别估值。

7) 在任何情况下，基金管理人如采用本项第1)－6)小项规定的方法对基金资产进行估值，均应被认为采用了适当的估值方法。但是，如果基金管理人认为按本项第1)－6)小项规定的方法对基金资产进行估值不能客观反映其公允价值的，基金管理人在综合考虑市场成交价、市场报价、流动性、收益率曲线等多种因素基础上形成的债券估值，基金管理人可根据具体情况与基金托管人商定后，按最能反映公允价值的价格估值。

8) 国家有最新规定的，按其规定进行估值。

(3) 权证估值方法

1) 基金持有的权证，从持有确认日起到卖出日或行权日止，上市交易的权证按估值日在证券交易所挂牌的该权证的收盘价估值；估值日没有交易的，且最近交易日后经济环境未发生重大变化，按最近交易日的收盘价估值；如最近交易日后经济环境发生了重大变化的，可参考类似投资品种的现行市价及重大变化因素，调整最近交易市价，确定公允价格。

2) 首次发行未上市的权证，采用估值技术确定公允价值，在估值技术难以可靠计量公允价值的情况下，按成本估值。

3) 因持有股票而享有的配股权, 以及停止交易、但未行权的权证, 采用估值技术确定公允价值进行估值。

4) 在任何情况下, 基金管理人如采用本项第 1) — 3) 项规定的方法对基金资产进行估值, 均应被认为采用了适当的估值方法。但是, 如果基金管理人认为按本项第 1) — 3) 项规定的方法对基金资产进行估值不能客观反映其公允价值的, 基金管理人可根据具体情况, 并与基金托管人商定后, 按最能反映公允价值的价格估值。

5) 国家有最新规定的, 按其规定进行估值。

(4) 其他有价证券等资产按国家有关规定进行估值。

如基金管理人或基金托管人发现基金估值违反基金合同订明的估值方法、程序及相关法律法规的规定或者未能充分维护基金份额持有人利益时, 应立即通知对方, 共同查明原因, 双方协商解决。

3、特殊情形的处理

基金管理人、基金托管人按股票估值方法的第 3) 项、债券估值方法的第 7) 项、权证估值方法的第 4) 项进行估值时, 所造成的误差不作为基金份额净值错误处理。

(三) 基金份额净值错误的处理方式

(1) 当基金份额净值小数点后 3 位以内(含第 3 位)发生差错时, 视为基金份额净值错误; 基金份额净值出现错误时, 基金管理人应当立即予以纠正, 通报基金托管人, 并采取合理的措施防止损失进一步扩大; 错误偏差达到或超过基金资产净值的 0.25% 时, 基金管理公司应当及时通知基金托管人并报中国证监会; 错误偏差达到基金份额净值的 0.50% 时, 基金管理人应当公告、通报基金托管人并报中国证监会备案; 当发生净值计算错误时, 由基金管理人负责处理, 由此给基金份额持有人和基金造成损失的, 应由基金管理人先行赔付, 基金管理人按差错情形, 有权向其他当事人追偿。

(2) 当基金份额净值计算差错给基金和基金份额持有人造成损失需要进行赔偿时, 基金管理人和基金托管人应根据实际情况界定双方承担的责任, 经确认后按以下条款进行赔偿:

①本基金的基金会计责任方由基金管理人担任。与本基金有关的会计问题，如经双方在平等基础上充分讨论后，尚不能达成一致时，按基金会计责任方的建议执行，由此给基金份额持有人和基金造成的损失，由基金管理人负责赔付。

②若基金管理人计算的基金份额净值已由基金托管人复核确认后公告，而且基金托管人未对计算过程提出疑义或要求基金管理人书面说明，份额净值出错且造成基金份额持有人损失的，应根据法律法规的规定对投资者或基金支付赔偿金，就实际向投资者或基金支付的赔偿金额，其中基金管理人承担 50%，基金托管人承担 50%。

③如基金管理人和基金托管人对基金份额净值的计算结果，虽然多次重新计算和核对，尚不能达成一致时，为避免不能按时公布基金份额净值的情形，以基金管理人的计算结果对外公布，由此给基金份额持有人和基金造成的损失，由基金管理人负责赔付。

④由于基金管理人提供的信息错误(包括但不限于基金申购或赎回金额等)，基金托管人在采取必要的措施后仍不能发现该错误，进而导致基金份额净值计算错误而引起的基金份额持有人和基金的损失，由基金管理人负责赔付。

(3) 由于证券交易所及登记结算公司发送的数据错误，有关会计制度变化或由于其他不可抗力原因，基金管理人和基金托管人虽然已经采取必要、适当、合理的措施进行检查，但是未能发现该错误而造成的基金份额净值计算错误，基金管理人、基金托管人可以免除赔偿责任。但基金管理人、基金托管人应积极采取必要的措施消除由此造成的影响。

(4) 基金管理人和基金托管人由于各自技术系统设置而产生的净值计算尾差，以基金管理人计算结果为准。

(5) 前述内容如法律法规或监管机关另有规定的，从其规定处理。如果行业有通行做法，双方当事人应本着平等和保护基金份额持有人利益的原则进行协商。

(四) 暂停估值与公告基金份额净值的情形

(1) 基金投资所涉及的证券交易所遇法定节假日或因其他原因暂停营业时；

(2) 因不可抗力或其他情形致使基金管理人、基金托管人无法准确评估基金资产价值时；

(3) 占基金相当比例的投资品种的估值出现重大转变，而基金管理人为保障基金份额持有人的利益，决定延迟估值时；

(4) 中国证监会和基金合同认定的其他情形。

(五) 基金会计制度

按国家有关部门规定的会计制度执行。

(六) 基金账册的建立

基金管理人进行基金会计核算并编制基金财务会计报告。基金管理人独立地设置、记录和保管本基金的全套账册。若基金管理人和基金托管人对会计处理方法存在分歧，应以基金管理人的处理方法为准。若当日核对不符，暂时无法查找到错账的原因而影响到基金资产净值的计算和公告的，以基金管理人的账册为准。

(七) 基金财务报表与报告的编制和复核

1、财务报表的编制

基金管理人应当及时编制并对外提供真实、完整的基金财务会计报告。月度报表的编制，基金管理人应于每月终了后 5 个工作日内完成；招募说明书在基金合同生效后每 6 个月更新并公告一次，于该等期间届满后 45 日内公告。季度报告应在每个季度结束之日起 10 个工作日内编制完毕并于每个季度结束之日起 15 个工作日内编制完毕并予以公告；半年度报告在会计年度半年终了后 40 日内编制完毕并于会计年度半年终了后 60 日内编制完毕并予以公告；年度报告在会计年度结束后 60 日内编制完毕并于会计年度终了后 90 日内编制完毕并予以公告。基金合同生效不足 2 个月的，基金管理人可以不编制当期季度报告、半年度报告或者年度报告。

2、报表复核

基金管理人应在月度报表完成当日，将报表盖章后提供给基金托管人复核；基金托管人在收到后应在 3 日内进行复核，并将复核结果书面通知基金管理人。基金管理人应在季度报告完成当日，将有关报告提供给基金托管人复核，基金托管人应在收到后 7 个工作日内完成复核，并将复核结果书面通知基金管理人。基金管理人应在半年度报告完成当日，将有关报告提供给基金托管人复核，基金托管人应在收到后 30 日内完成复核，并将复核结果书面通知基金管理人。基金管理人应在年度报告完成当日，将有关报告提供基金托管人复核，基金托管人应在收到后

45 日内完成复核，并将复核结果书面通知基金管理人。基金管理人和基金托管人之间的上述文件往来均以加密传真的方式或双方商定的其他方式进行。

基金托管人在复核过程中，发现双方的报表存在不符时，基金管理人和基金托管人应共同查明原因，进行调整，调整以双方认可的账务处理方式为准；若双方无法达成一致，以基金管理人的账务处理为准。核对无误后，基金托管人在基金管理人提供的报告上加盖托管业务部门公章或者出具加盖托管业务专用章的复核意见书，双方各自留存一份。如果基金管理人与基金托管人不能于应当发布公告之日之前就相关报表达成一致，基金管理人有权按照其编制的报表对外发布公告，基金托管人有权就相关情况报中国证监会备案。

(八)基金管理人应每季向基金托管人提供基金业绩比较基准的基础数据和编制结果。

<五> 基金份额持有人名册的登记与保管

本基金的基金管理人和基金托管人须分别妥善保管的基金份额持有人名册，包括基金合同生效日、基金合同终止日、基金权益登记日、基金份额持有人大会权益登记日、每年 6 月 30 日、12 月 31 日的基金份额持有人名册。基金份额持有人名册的内容至少应包括持有人的名称和持有的基金份额。

基金份额持有人名册由注册登记机构编制，由基金管理人审核并提交基金托管人保管。基金托管人有权要求基金管理人提供任意一个交易日或全部交易日的基金份额持有人名册，基金管理人应及时提供，不得拖延或拒绝提供。

基金管理人应及时向基金托管人提交基金份额持有人名册。每年 6 月 30 日和 12 月 31 日的基金份额持有人名册应于下月前十个工作日内提交；基金合同生效日、基金合同终止日等涉及到基金重要事项日期的基金份额持有人名册应于发生日后十个工作日内提交。

基金管理人和基金托管人应妥善保管基金份额持有人名册，保存期限为 15 年。基金托管人不得将所保管的基金份额持有人名册用于基金托管业务以外的其他用途，并应遵守保密义务。若基金管理人或基金托管人由于自身原因无法妥善保管基金份额持有人名册，应按有关法规规定各自承担相应的责任。

<六> 争议解决方式

因本协议产生或与之相关的争议，双方当事人应通过协商、调解解决，协商、调解不能解决的，任何一方均有权将争议提交中国国际经济贸易仲裁委员会，仲裁地点为北京市，按照中国国际经济贸易仲裁委员会届时有效的仲裁规则进行仲裁。仲裁裁决是终局的，对当事人均有约束力。

争议处理期间，双方当事人应恪守基金管理人和基金托管人职责，各自继续忠实、勤勉、尽责地履行基金合同和本托管协议规定的义务，维护基金份额持有人的合法权益。

本协议适用中华人民共和国法律并从其解释。

<七> 托管协议的变更与终止

（一）托管协议的变更程序

本协议双方当事人经协商一致，可以对协议进行修改。修改后的新协议，其内容不得与基金合同的规定有任何冲突。基金托管协议的变更报中国证监会核准后生效。

（二）基金托管协议终止的情形

- 1、基金合同终止；
- 2、基金托管人解散、依法被撤销、破产或由其他基金托管人接管基金资产；
- 3、基金管理人解散、依法被撤销、破产或由其他基金管理人接管基金管理权；
- 4、发生法律法规或基金合同规定的终止事项。

（三）基金财产的清算

1、基金财产清算小组

（1）基金合同终止后，成立基金清算小组，基金清算小组在中国证监会的监督下进行基金清算。

（2）基金清算小组成员由基金管理人、基金托管人、具有从事证券相关业务资格的注册会计师、律师以及中国证监会指定的人员组成。基金清算小组可以聘用必要的工作人员。

（3）在基金财产清算过程中，基金管理人和基金托管人应各自履行职责，继续忠实、勤勉、尽责地履行基金合同和本托管协议规定的义务，维护基金份额持有人的合法权益。

(4) 基金清算小组负责基金财产的保管、清理、估价、变现和分配。基金清算小组可以依法进行必要的民事活动。

2、基金财产清算程序

- (1) 基金合同终止时，由基金清算小组统一接管基金财产；
- (2) 对基金财产进行清理和确认；
- (3) 对基金财产进行估价和变现；
- (4) 编制清算报告；
- (5) 聘请会计师事务所对清算报告进行审计；
- (6) 聘请律师事务所对清算报告出具法律意见书；
- (7) 将基金清算结果报告中国证监会；
- (8) 公布基金清算报告；
- (9) 对基金剩余财产进行分配。

3、清算费用

清算费用是指基金清算小组在进行基金清算过程中发生的所有合理费用，清算费用由基金清算小组优先从基金财产中支付。

4、基金财产按下列顺序清偿：

- (1) 支付清算费用；
- (2) 交纳所欠税款；
- (3) 清偿基金债务；
- (4) 按基金份额持有人持有的基金份额比例进行分配。

基金财产未按前款（1）—（3）项规定清偿前，不分配给基金份额持有人。

5、基金财产清算的公告

基金财产清算公告于基金合同终止并报中国证监会备案后 5 个工作日内由基金清算小组公告；清算过程中的有关重大事项须及时公告；基金财产清算结果经会计师事务所审计，律师事务所出具法律意见书后，由基金财产清算小组报中国证监会备案并公告。

6、基金财产清算账册及文件的保存

基金财产清算账册及有关文件由基金托管人保存 15 年以上。

二十一、对基金份额持有人的服务

对于基金份额持有人和潜在投资者，基金管理人将根据具体情况提供一系列的服务，并将根据基金份额持有人的需要和市场的变化，增加或变更服务项目。主要服务内容如下：

（一）基金份额持有人注册登记服务

基金管理人为基金份额持有人提供注册登记服务。基金管理人将配备安全、完善的电脑系统及通讯系统，准确、及时地为基金投资者办理基金账户、基金份额的登记、管理、托管与转托管；基金转换和非交易过户；基金份额持有人名册的管理；权益分配时红利的登记派发；基金交易份额的清算过户和基金交易资金的交收等服务。

（二）交易资料的寄送

1、账户资料：基金投资者开户申请被受理的 2 个工作日后（即 T+2 日起），可以到销售网点查询和打印基金账户开户确认资料。基金成立后的 30 个工作日内，基金管理人将向投资者寄送包含基金账户信息在内的对账单。

2、基金交易确认查询服务：基金投资者在交易申请被受理的 2 个工作日后（即 T+2 日起），可以到销售网点查询和打印该项交易的确认资料。基金成立后的 30 个工作日内，基金管理人将向投资者寄送包含基金认购确认信息在内的对账单。

3、基金交易对账单的寄送频率为每季度寄送，每季度对基金份额持有人寄送一次对账单（要求不予寄送的除外）。季度对账单于每季结束后 15 个工作日内以书面或电子邮件形式寄送，记录基金份额持有人最近一季度内所有申购、赎回、修改分红方式等交易发生的时间、金额、数量、价格以及当前账户余额等。

（三）客户服务中心电话服务

客户服务中心提供 24 小时自动语音查询服务。基金份额持有人可进行基金账户余额、申购与赎回交易情况查询、基金产品与相关服务等信息的查询。

客户服务中心提供每周五天，每天不少于 12 小时的人工热线咨询服务。基金份额持有人可通过全国统一客服热线：400-888-9918（免长途话费）享受业务咨询、信息查询、服务投诉、信息定制、对账单寄送地址资料修改等专项服务。

（四）网上交易服务

本基金管理人已开通个人投资者网上交易业务。个人投资者通过基金管理人网站 www.99fund.com 可以办理基金认购、申购、赎回、分红方式修改、账户资料修改、交易密码修改、交易申请查询和账户资料查询等各类业务。

（五）定期定额投资计划

基金管理人可通过销售机构为投资者提供定期定额投资服务。通过定期定额投资计划，投资者可以通过销售渠道定期定额申购基金份额。定期定额投资计划的有关规则另行公告。

（六）网络在线服务

基金份额持有人登录基金管理人网站（www.99fund.com），通过基金账户（或开户证件号码）和查询密码，可享受账户查询等在线服务。基金管理人为投资者预设基金查询密码，预设的基金查询密码为投资者开户证件号码的后 6 位。投资者在开户成功后，请及时拨打客服热线电话或登录网站自助修改查询密码。

基金管理人利用自己的网站定期或不定期为基金投资者提供投资策略报告、投资者服务刊物以及与投资者交流互动服务。

（七）信息定制服务

基金份额持有人可以登录基金管理人网站（www.99fund.com），或拨打客服热线电话提交信息定制申请。基金管理人通过手机短信、电子邮件或其他方式按基金份额持有人的定制提供信息。可定制的信息包括：每周基金份额净值、月度电子对账单、投资者服务刊物、分红公告、公司公告等。基金管理人可以根据实际业务需要，调整定制信息的条件、方式和内容。

（八）投资者投诉受理服务

投资者可以通过代销机构网点或基金管理人客服热线电话、基金管理人网站留言栏目、信函及电子邮件等形式对基金管理人或销售网点所提供的服务进行投诉。

客服热线电话投诉、电子邮件投诉、信函投诉、网站留言是主要投诉受理渠道，基金管理人客户服务中心负责管理投诉电话、投诉邮箱。现场投诉和意见簿投诉是补充投诉渠道，由各代销机构和基金管理人分别管理。

对于工作日期间受理的投诉，原则上是及时回复；对于不能及时回复的投诉，基金管理人承诺在投诉送达基金管理人的 24 小时之内做出回复。对于非工作日提出的投诉，顺延至下一工作日完成回复。

客户服务中心邮箱：service@99fund.com

二十二、其他应披露事项

以下信息披露事项已通过《中国证券报》、《上海证券报》、《证券时报》以及基金管理人的公司网站(www.99fund.com)进行公开披露，并已报送相关监管部门备案。

序号	公告事项	法定披露方式	法定披露日期
1	汇添富基金管理有限公司关于网上直销系统使用中国农业银行借记卡申购基金费率优惠的公告	中国证券报、上海证券报、证券时报、管理人网站	2012年9月19日
2	汇添富基金管理有限公司关于旗下部分基金增加诺亚正行为代销机构的公告	中国证券报、上海证券报、证券时报、管理人网站	2012年9月21日
3	汇添富基金管理有限公司关于旗下部分基金继续参与中国农业银行开展的网上银行申购基金费率优惠活动的公告	中国证券报、上海证券报、证券时报、管理人网站	2012年9月28日
4	汇添富基金管理有限公司关于旗下部分基金增加北京展恒为代销机构并参与基金申购费率优惠活动的公告	中国证券报、上海证券报、证券时报、管理人网站	2012年10月18日
5	汇添富基金管理有限公司关于旗下部分基金增加华鑫证券为代销机构并参与申购费率优惠活动的公告	中国证券报、上海证券报、证券时报、管理人网站	2012年10月24日
6	汇添富基金管理有限公司关于旗下部分基金增加众禄基金为代销机构并参与申购费率优惠活动的公告	中国证券报、上海证券报、证券时报、管理人网站	2012年10月24日
7	汇添富逆向投资股票型证券投资基金2012年第3季度报告	中国证券报、上海证券报、证券时报、管理人网站	2012年10月26日
8	汇添富基金管理有限公司关于旗下部分基金增加温州银行为代销机构的公告	中国证券报、上海证券报、证券时报、管理人网站	2012年10月29日
9	汇添富基金管理有限公司关于旗下部分基金增加天天基金为代销机构并参与申购费率优惠活动的公告	中国证券报、上海证券报、证券时报、管理人网站	2012年11月5日
10	汇添富基金管理有限公司关于旗下部分基金增加同花顺基金	中国证券报、上海证券报、证券时	2012年11月5日

	为代销机构并参与申购费率优惠活动的公告	报、管理人网站	
11	汇添富基金管理有限公司关于现金宝快速取现服务升级的公告	中国证券报、上海证券报、证券时报、管理人网站	2012年11月16日
12	汇添富基金管理有限公司关于调整酒鬼酒股票估值的公告	中国证券报、上海证券报、证券时报、管理人网站	2012年11月21日
13	汇添富基金管理有限公司关于旗下部分基金参与广发证券开展的基金定投申购费率优惠活动的公告	中国证券报、上海证券报、证券时报、管理人网站	2012年11月26日
14	汇添富基金管理有限公司关于调整停牌股票估值的公告	中国证券报、上海证券报、证券时报、管理人网站	2012年11月27日
15	汇添富基金管理有限公司关于开通中国银行借记卡进行网上直销业务的公告	中国证券报、上海证券报、证券时报、管理人网站	2012年11月29日
16	汇添富基金管理有限公司关于旗下部分基金参与中国银行开展的电子渠道申购和定投基金申购费率优惠活动的公告	中国证券报、上海证券报、证券时报、管理人网站	2012年11月29日
17	汇添富基金管理有限公司关于旗下部分基金增加东兴证券为代销机构的公告	中国证券报、上海证券报、证券时报、管理人网站	2012年12月12日
18	汇添富基金管理有限公司关于旗下部分基金继续参与中信建投证券基金定投申购费率优惠活动的公告	中国证券报、上海证券报、证券时报、管理人网站	2012年12月28日
19	汇添富基金管理有限公司关于提请投资者及时更新过期身份证件的公告	中国证券报、上海证券报、证券时报、管理人网站	2012年12月28日
20	汇添富基金管理有限公司关于旗下部分基金参与中国农业银行开展的网上银行申购基金费率优惠活动的公告	中国证券报、上海证券报、证券时报、管理人网站	2012年12月31日
21	汇添富基金管理有限公司关于旗下基金2012年年度资产净值的公告	管理人网站	2013年1月4日
22	汇添富逆向投资股票型证券投资基金2012年第4季度报告	中国证券报、上海证券报、证券时报、管理人网站	2013年1月21日

23	汇添富基金管理有限公司关于旗下部分基金增加金百临为代销机构的公告	中国证券报、上海证券报、证券时报、管理人网站	2013年1月28日
24	汇添富基金管理有限公司关于旗下部分基金增加东海证券为代销机构的公告	中国证券报、上海证券报、证券时报、管理人网站	2013年1月29日
25	汇添富基金管理有限公司关于旗下部分基金在南京银行开通定期定额投资业务的公告	中国证券报、上海证券报、证券时报、管理人网站	2013年1月31日
26	汇添富基金管理有限公司关于旗下部分基金继续参与浦发银行开展的电子渠道申购基金费率优惠活动的公告	中国证券报、上海证券报、证券时报、管理人网站	2013年1月31日
27	汇添富基金管理有限公司关于高级管理人员变更的公告	中国证券报、上海证券报、证券时报、管理人网站	2013年2月1日
28	汇添富基金管理有限公司关于获准设立子公司的公告	中国证券报、上海证券报、证券时报、管理人网站	2013年3月5日
29	汇添富基金管理有限公司关于旗下部分基金调整停牌股票估值方法的公告	中国证券报、上海证券报、证券时报、管理人网站	2013年3月5日

二十三、招募说明书的存放及查阅方式

本基金招募说明书存放于基金管理人和基金托管人的办公场所、注册登记机构、基金销售机构处，投资者可在营业时间免费查阅。基金投资者在支付工本费后，可在合理时间内取得招募说明书的复印件。对投资者按上述方式所获得的文件及其复印件，基金管理人和基金托管人保证与所公告文本的内容完全一致。

投资者还可以直接登录基金管理人的网站(www.99fund.com)查阅和下载招募说明书。

二十四、备查文件

(一) 本基金备查文件包括下列文件：

- 1、中国证监会核准汇添富逆向投资股票型证券投资基金募集的文件；
- 2、《汇添富逆向投资股票型证券投资基金基金合同》；
- 3、《汇添富逆向投资股票型证券投资基金托管协议》；
- 4、关于申请募集汇添富逆向投资股票型证券投资基金之法律意见书；
- 5、基金管理人业务资格批件、营业执照；
- 6、基金托管人业务资格批件、营业执照；
- 7、中国证监会要求的其他文件。

(二) 备查文件的存放地点和投资者查阅方式：

以上备查文件存放在基金管理人和基金托管人的办公场所，在办公时间可供免费查阅。

汇添富基金管理有限公司

2013年4月23日