

汇添富深证 300 交易型开放式指数证券投资基金联接基金
更新招募说明书
(2013 年第 1 号)

基金管理人：汇添富基金管理有限公司

基金托管人：中国工商银行股份有限公司

重要提示

本基金经 2011 年 6 月 7 日中国证券监督管理委员会证监许可【2011】886 号文核准募集。本基金基金合同于 2011 年 9 月 28 日正式生效。

基金管理人保证招募说明书的内容真实、准确、完整。本招募说明书经中国证监会核准，但中国证监会对本基金募集的核准，并不表明其对本基金的价值和收益作出实质性判断或保证，也不表明投资于本基金没有风险。

基金管理人依照恪尽职守、诚实信用、谨慎勤勉的原则管理和运用基金财产，但不保证本基金一定盈利，也不保证最低收益。

投资有风险，投资者拟认购（或申购）基金时应认真阅读本招募说明书，全面认识本基金产品的风险收益特征，并承担基金投资中出现的各类风险，包括：因整体政治、经济、社会等环境因素对证券价格产生影响而形成的系统性风险，个别证券特有的非系统性风险，由于基金投资者连续大量赎回基金产生的流动性风险，基金管理人在基金管理实施过程中产生的基金管理风险，本基金的特定风险，等等。本基金是股票型基金，属于证券投资基金中的高风险品种，其预期风险与预期收益高于混合型基金、债券型基金与货币市场基金。投资者应充分考虑自身的风险承受能力，并对于认购（或申购）基金的意愿、时机、数量等投资行为作出独立决策。基金管理人提醒投资者基金投资的“买者自负”原则，在投资者作出投资决策后，基金运营状况与基金净值变化引致的投资风险，由投资者自行负责。

基金管理人管理的其他基金的业绩并不构成对本基金业绩表现的保证。

基金的过往业绩并不预示其未来表现。

本招募说明书所载内容截止日为 2013 年 3 月 28 日，有关财务数据和净值表现截止日为 2012 年 12 月 31 日。本招募说明书所载的财务数据未经审计。

目 录

一、绪言	3
二、释义	4
三、基金管理人	9
四、基金托管人	20
五、相关服务机构	26
六、基金的募集	52
七、基金合同的生效	56
八、基金的申购与赎回	57
九、基金的投资	68
十、基金的业绩	78
十一、基金的财产	79
十二、基金资产的估值	81
十三、基金的收益分配	86
十四、基金的费用与税收	88
十五、基金的会计与审计	90
十六、基金的信息披露	91
十七、风险揭示	96
十八、基金合同的变更、终止与基金财产的清算	99
十九、基金合同的内容摘要	102
二十、基金托管协议的内容摘要	120
二十一、对基金份额持有人的服务	138
二十二、其他应披露事项	141
二十三、招募说明书的存放及查阅方式	144
二十四、备查文件	145

一、绪言

本招募说明书依据《中华人民共和国证券投资基金法》、《证券投资基金运作管理办法》、《证券投资基金销售管理办法》、《证券投资基金信息披露管理办法》及其他有关法律法规以及《汇添富深证 300 交易型开放式指数证券投资基金联接基金合同》编写。

本基金管理人承诺本招募说明书不存在任何虚假记载、误导性陈述或重大遗漏，并对其真实性、准确性、完整性承担法律责任。

本基金根据本招募说明书所载明的资料申请募集。本基金管理人没有委托或授权任何其他人提供未在本招募说明书中载明的信息，或对本招募说明书作任何解释或者说明。

本招募说明书根据本基金的基金合同编写，并经中国证监会核准。基金合同是约定基金当事人之间权利、义务的法律文件。本基金投资者自依基金合同取得基金份额，即成为本基金份额持有人和本基金合同当事人，其持有本基金份额的行为本身即表明其对本基金合同的承认和接受，并按照《基金法》、基金合同及其他有关规定享有权利、承担义务。基金投资者欲了解本基金份额持有人的权利和义务，应详细查阅基金合同。

二、释义

在本招募说明书中，除非文意另有所指，下列词语或简称具有如下含义：

本合同、《基金合同》	《汇添富深证 300 交易型开放式指数证券投资基金联接基金基金合同》及对本合同的任何有效的修订和补充
中国	中华人民共和国(仅为《基金合同》目的不包括香港特别行政区、澳门特别行政区及台湾地区)
法律法规	中国现时有效并公布实施的法律、行政法规、部门规章及规范性文件及其不时修改和补充
《基金法》	《中华人民共和国证券投资基金法》
《销售办法》	《证券投资基金销售管理办法》
《运作办法》	《证券投资基金运作管理办法》
《信息披露办法》	《证券投资基金信息披露管理办法》
元	中国法定货币人民币元
基金或本基金	依据《基金合同》所募集的汇添富深证 300 交易型开放式指数证券投资基金联接基金
招募说明书	《汇添富深证 300 交易型开放式指数证券投资基金联接基金招募说明书》及其定期的更新
托管协议	基金管理人 与基金托管人签订的《汇添富深证 300 交易型开放式指数证券投资基金联接基金托管协议》及其任何有效修订和补充
发售公告	《汇添富深证 300 交易型开放式指数证券投资基金联接基金基金份额发售公告》
《业务规则》	《汇添富基金管理有限公司开放式基金业务规则》
中国证监会	中国证券监督管理委员会
银行监管机构	中国银行业监督管理委员会或其他经国务院授权的机构
基金管理人	汇添富基金管理有限公司
基金托管人	中国工商银行股份有限公司

基金份额持有人	根据《基金合同》及相关文件合法取得本基金基金份额的投资者
基金代销机构	符合《销售办法》和中国证监会规定的其他条件，取得基金代销业务资格，并与基金管理人签订基金销售与服务代理协议，代为办理本基金发售、申购、赎回和其他基金业务的代理机构
销售机构	基金管理人及基金代销机构
基金销售网点	基金管理人的直销网点及基金代销机构的代销网点
注册登记业务	基金登记、存管、清算和交收业务，具体内容包括投资者基金账户管理、基金份额注册登记、清算及基金交易确认、发放红利、建立并保管基金份额持有人名册等
基金注册登记机构	汇添富基金管理有限公司或其委托的其他符合条件的办理基金注册登记的机构
《基金合同》当事人	受《基金合同》约束，根据《基金合同》享受权利并承担义务的法律主体，包括基金管理人、基金托管人和基金份额持有人
个人投资者	符合法律法规规定的条件可以投资开放式证券投资基金的自然人
机构投资者	符合法律法规规定可以投资开放式证券投资基金的在中国合法注册登记并存续或经政府有关部门批准设立的并存续的企业法人、事业法人、社会团体和其他组织
合格境外机构投资者	符合《合格境外机构投资者境内证券投资管理暂行办法》及相关法律法规规定的可投资于中国境内合法募集的证券投资基金的中国境外的基金管理机构、保险公司、证券公司以及其他资产管理机构
投资者	个人投资者、机构投资者、合格境外机构投资者和

	法律法规或中国证监会允许购买开放式证券投资基金的其他投资者的总称
ETF 联接基金	指将其绝大部分基金财产投资于跟踪同一标的指数的交易型开放式指数证券投资基金（以下简称“目标 ETF”），紧密跟踪标的指数表现，追求跟踪偏离度和跟踪误差最小化，采用开放式运作方式的基金，简称“联接基金”
目标 ETF	指另一获中国证监会核准募集的交易型开放式指数证券投资基金（以下简称“ETF”），该 ETF 和本基金所跟踪的标的指数相同，并且该 ETF 的投资目标和本基金的投资目标类似，本基金主要投资于该 ETF 以求达到投资目标。本基金选择深证 300 交易型开放式指数证券投资基金为目标 ETF
标的指数	指深证 300 指数及其未来可能发生的变更
基金合同生效日	基金募集达到法律法规规定及《基金合同》约定的条件，基金管理人聘请法定机构验资并办理完毕基金备案手续，获得中国证监会书面确认之日
募集期	自基金份额发售之日起不超过 3 个月的期限
基金存续期	《基金合同》生效后合法存续的不定期之期间
日/天	公历日
月	公历月
工作日	上海证券交易所和深圳证券交易所的正常交易日
开放日	销售机构办理本基金份额申购、赎回等业务的工作日
T 日	申购、赎回或办理其他基金业务的申请日
T+n 日	自 T 日起第 n 个工作日（不包含 T 日）
认购	在本基金募集期内投资者购买本基金基金份额的行为
发售	在本基金募集期内，销售机构向投资者销售本基金

	份额的行为
申购	基金投资者根据基金销售网点规定的手续，向基金管理人购买基金份额的行为。本基金的日常申购自《基金合同》生效后不超过 3 个月的时间开始办理
赎回	基金投资者根据基金销售网点规定的手续，向基金管理人卖出基金份额的行为。本基金的日常赎回自《基金合同》生效后不超过 3 个月的时间开始办理
巨额赎回	在单个开放日，本基金的基金份额净赎回申请（赎回申请总数加上基金转换中转出申请份额总数后扣除申购申请总数及基金转换中转入申请份额总数后的余额）超过上一日本基金总份额的 10% 时的情形
基金账户	基金注册登记机构给投资者开立的用于记录投资者持有基金管理人管理的开放式基金份额情况的账户
交易账户	各销售机构为投资者开立的记录投资者通过该销售机构办理基金交易所引起的基金份额的变动及结余情况的账户
转托管	投资者将其持有的同一基金账户下的基金份额从某一交易账户转入另一交易账户的业务
基金转换	投资者向基金管理人提出申请将其所持有的基金管理人管理的任一开放式基金（转出基金）的全部或部分基金份额转换为基金管理人管理的任何其他开放式基金（转入基金）的基金份额的行为
定期定额投资计划	投资者通过有关销售机构提出申请，约定每期扣款日、扣款金额及扣款方式，由销售机构于每期约定扣款日在投资者指定银行账户内自动完成扣款及基金申购申请的一种投资方式
基金利润	基金利息收入、投资收益、公允价值变动收益和其

	他收入扣除相关费用后的余额
基金资产总值	基金所拥有的各类证券、目标 ETF 份额及票据价值、银行存款本息和本基金应收的申购基金款以及其他投资所形成的价值总和
基金资产净值	基金资产总值扣除负债后的净资产值
基金份额净值	计算日基金资产净值除以计算日基金份额总数所得的每份基金份额的价值
基金资产估值	计算评估基金资产和负债的价值，以确定基金资产净值的过程
指定媒体	中国证监会指定的用以进行信息披露的报刊和互联网网站
不可抗力	本合同当事人不能预见、不能避免且不能克服的客观事件

三、基金管理人

(一) 基金管理人简况

名称：汇添富基金管理有限公司

住所：上海市黄浦区大沽路 288 号 6 幢 538 室

办公地址：上海市富城路 99 号震旦国际大楼 21 楼

法定代表人：潘鑫军

成立时间：2005 年 2 月 3 日

批准设立机关：中国证券监督管理委员会

批准设立文号：证监基金字[2005]5 号

注册资本：人民币 1 亿元

联系人：李文

联系电话：（021）28932888

股东名称及其出资比例：

东方证券股份有限公司	47%
文汇新民联合报业集团	26.5%
东航金戎控股有限责任公司	26.5%

(二) 主要人员情况

1、董事会成员

潘鑫军先生，董事长。国籍：中国，1961 年出生，澳门科技大学工商管理硕士。现任东方证券股份有限公司党委书记、董事长。历任中国工商银行股份有限公司上海分行长宁支行党委书记、行长兼国际机场支行党支部书记，东方证券股份有限公司党委副书记、总裁；党委书记、董事长兼总裁。

肖顺喜先生，董事。国籍：中国，1963 年出生，复旦大学 EMBA。现任东航金戎控股有限责任公司总经理、东航集团财务有限责任公司董事长、东航国际控股（香港）有限公司董事长。历任东航期货公司总经理助理、副总经理、总经理，东航集团财务有限责任公司常务副总经理等。

陈保平先生，董事。国籍：中国，1953 年出生，高级编审，南洋交大 EMBA。现任新民晚报社总编辑、党委副书记。历任文汇新民联合报业集团副社长、文汇新民联合报业集团投资公司总经理。历任上海青年报社编辑、记者、部主任、副

总编，上海三联书店总编辑、沪港三联副董事长，上海文艺出版总社党委书记、副社长、总社总编辑等。

林利军先生，董事，总经理。国籍：中国，1973 年出生，美国哈佛大学商学院工商管理硕士，复旦大学世界经济系硕士，历任上海证券交易所办公室主任助理、上市部总监助理，曾任职于中国证监会创业板筹备工作组，哈佛大学毕业后就职于美国道富金融集团（State Street Global Advisor）从事投资和风险管理工作。

韦杰夫（Jeffrey R. Williams）先生，独立董事。国籍：美国，1953 年出生，哈佛大学商学院工商管理硕士，哈佛大学肯尼迪政府学院资深访问学者。现任哈佛上海中心董事总经理。历任美国花旗银行香港分行副总裁、深圳分行行长，美国运通银行台湾分行副总裁，台湾美国运通国际股份有限公司副总裁，渣打银行台湾分行总裁，深圳发展银行行长。

蔡来兴先生，独立董事，国籍：中国，1942 年出生，上海同济大学学士。现任国务院参事室特约研究员，中国国学中心顾问。曾任上海市委、市政府副秘书长，香港上海实业集团董事长，香港上海实业控股有限公司董事长。第九、十、十一届全国政协委员，经济委员会委员。

杨燕青女士，独立董事，国籍：中国，1971 年出生，复旦大学经济学博士。现任《第一财经日报》副总编辑，中欧陆家嘴国际金融研究院特邀研究员，《第一财经日报》创刊编委之一，第一财经频道高端对话节目《经济学人》栏目创始人和主持人，《波士堂》栏目资深评论员。曾任《解放日报》主任记者，《第一财经日报》编委，2002-2003 年期间受邀成为约翰-霍普金斯大学访问学者。

2、监事会成员

涂殷康先生，监事长。国籍：中国，1970 年 1 月出生，上海财经大学硕士研究生。现任东航金戎控股有限责任公司总经理助理兼研发中心总经理。曾任职于中国东方航空公司总经理办公室，历任东航期货经纪有限责任公司部门经理、副总经理，东航金戎控股有限责任公司投资管理部经理。

任瑞良先生，监事。国籍：中国，1963 年出生，大学学历，中国注册会计师。现任文汇新民联合报业集团投资公司副总经理。历任文汇新民联合报业集团财务中心财务主管，文汇新民联合报业集团投资公司财务主管、总经理助理等。

李进安先生，监事。国籍：中国，1968 年出生，金融学博士，中国注册会计师、律师资格。现任东方证券股份有限公司合规总监，上海东方证券资产管理有限公司合规总监。历任君安证券南京业务部总经理，国泰君安证券股份有限公司江苏区总协调人，国泰君安证券股份有限公司南京太平南路营业部总经理，总裁办公室、BPR 办公室常务副主任，东吴证券有限责任公司总规划师、副总裁等职。

王静女士，职工监事，国籍：中国，1977 年出生，中加商学院工商管理硕士。现任汇添富基金管理有限公司行政支持部总监。曾任职于中国东方航空集团公司宣传部，东航金戎控股有限责任公司研究发展部。

林旋女士，职工监事，国籍：中国，1977 年出生，华东政法学院法学硕士。现任汇添富基金管理有限公司稽核监察部高级经理。曾任职于东方证券股份有限公司办公室。

3、高管人员

潘鑫军先生，董事长。（简历请参见上述董事会成员介绍）

林利军先生，总经理。（简历请参见上述董事会成员介绍）

李文先生，督察长。国籍：中国，1967 年出生，厦门大学管理学博士，高级经济师，中国注册会计师。历任中国人民银行厦门市分行稽核监督处科员，中国人民银行杏林支行副行长，中国人民银行厦门中心支行银行管理处处长助理、金融机构监管二处副处长，东方证券股份有限公司稽核总部总经理、资金财务管理总部总经理等。

张晖先生，副总经理。国籍：中国，1971 年出生，经济学硕士，历任申银万国研究所高级分析师、富国基金管理有限公司高级分析师、研究主管和基金经理。2005 年 4 月加盟汇添富基金管理有限公司，现任公司副总经理、投资决策委员会副主席。

陈灿辉先生，副总经理。国籍：中国，1967 年出生，大学本科，历任中国银行软件开发工程师，招银电脑有限公司证券基金事业部负责人，华夏基金管理有限公司资深高级经理，招商基金管理有限公司信息技术部总监、总经理助理。2008 年 7 月加盟汇添富基金管理有限公司，现任公司副总经理、首席营运官。

雷继明先生，副总经理。国籍：中国，1971 年出生，工商管理硕士。历任中国民族国际信托投资公司网上交易部副总经理，中国民族证券有限责任公司营

业部总经理、经纪业务总监、总裁助理。2011 年 12 月加盟汇添富基金管理有限公司，现任公司副总经理。

娄焱女士，副总经理。国籍：中国，1971 年出生，金融经济学硕士。曾在赛格国际信托投资股份有限公司、华夏证券股份有限公司、嘉实基金管理有限公司、招商基金管理有限公司、华夏基金管理有限公司以及富达基金北京与上海代表处工作，负责投资银行、证券投资研究，以及基金产品策划、机构理财等管理工作。2011 年 4 月加入汇添富基金管理有限公司，现任公司副总经理。

4、基金经理

吴振翔先生，国籍：中国，1977 年出生，中国科学技术大学管理学博士，中国科学院数学与系统科学院应用数学专业博士后，7 年证券从业经验。曾任长盛基金管理有限公司金融工程研究员、上投摩根基金管理有限公司产品开发高级经理。2008 年 2 月加入汇添富基金管理有限公司任产品开发高级经理、数量投资高级分析师，现任金融工程部总监助理。2010 年 2 月 6 日至今任汇添富上证综合指数基金的基金经理，2011 年 9 月 16 日至今任深证 300 交易型开放式指数证券投资基金的基金经理，2011 年 9 月 28 日至今任汇添富深证 300 交易型开放式指数证券投资基金联接基金的基金经理。

5、投资决策委员会

主席：林利军先生（总经理）

副主席：张晖先生（副总经理）

成员：韩贤旺先生（研究总监）

6、上述人员之间不存在近亲属关系。

（三）基金管理人的职责

根据《基金法》、《运作办法》及其他法律、法规的规定，基金管理人应履行以下职责：

- 1、依法募集基金，办理或者委托经中国证监会认定的其他机构代为办理基金份额的发售、申购、赎回和登记事宜；
- 2、办理基金备案手续；
- 3、对所管理的不同基金财产分别管理、分别记账，进行证券投资；
- 4、按照基金合同的约定确定基金收益分配方案，及时足额向基金份额持有人分配收益；

- 5、进行基金会计核算并编制基金财务会计报告；
- 6、编制基金季度、半年度和年度报告；
- 7、计算并公告基金资产净值，确定基金份额申购、赎回价格；
- 8、办理与基金财产管理业务活动有关的信息披露事项；
- 9、召集基金份额持有人大会；
- 10、保存基金财产管理业务活动的记录、账册、报表和其他相关资料；
- 11、以基金管理人名义，代表基金份额持有人利益行使诉讼权利或者实施其他法律行为；
- 12、有关法律法规、中国证监会和基金合同规定的其他职责。

(四) 基金管理人和基金经理的承诺

1、本基金管理人承诺严格遵守现行有效的相关法律、法规、规章、基金合同和中国证监会的有关规定，建立健全内部控制制度，采取有效措施，防止违反现行有效的有关法律、法规、规章、基金合同和中国证监会有关规定的行为发生。

2、本基金管理人承诺严格遵守《中华人民共和国证券法》、《基金法》及有关法律法规，建立健全的内部控制制度，采取有效措施，防止下列行为发生：

- (1) 将其固有财产或者他人财产混同于基金财产从事证券投资；
- (2) 不公平地对待其管理的不同基金财产；
- (3) 利用基金财产为基金份额持有人以外的第三人谋取利益；
- (4) 向基金份额持有人违规承诺收益或者承担损失；
- (5) 法律法规或中国证监会禁止的其他行为。

3、本基金管理人承诺加强人员管理，强化职业操守，督促和约束员工遵守国家有关法律、法规及行业规范，诚实信用、勤勉尽责，不从事以下活动：

- (1) 越权或违规经营；
- (2) 违反基金合同或托管协议；
- (3) 故意损害基金份额持有人或其他基金相关机构的合法利益；
- (4) 在向中国证监会报送的资料中弄虚作假；
- (5) 拒绝、干扰、阻挠或严重影响中国证监会依法监管；
- (6) 玩忽职守、滥用职权；

(7) 违反现行有效的有关法律、法规、规章、基金合同和中国证监会的有关规定，泄露在任职期间知悉的有关证券、基金的商业秘密，尚未依法公开的基金投资内容、基金投资计划等信息；

(8) 违反证券交易场所业务规则，利用对敲、倒仓等手段操纵市场价格，扰乱市场秩序；

(9) 贬损同行，以抬高自己；

(10) 以不正当手段谋求业务发展；

(11) 有悖社会公德，损害证券投资基金人员形象；

(12) 在公开信息披露和广告中故意含有虚假、误导、欺诈成分；

(13) 其他法律、行政法规以及中国证监会禁止的行为。

4、基金经理承诺

(1) 依照有关法律、法规和基金合同的规定，本着谨慎勤勉的原则为基金份额持有人谋取最大利益；

(2) 不利用职务之便为自己及其代理人、受雇人或任何第三人谋取利益；

(3) 不违反现行有效的有关法律法规、基金合同和中国证监会的有关规定，泄露在任职期间知悉的有关证券、基金的商业秘密、尚未依法公开的基金投资内容、基金投资计划等信息；

(4) 不从事损害基金财产和基金份额持有人利益的证券交易及其他活动。

(五) 基金管理人的风险管理体系

本基金管理人将经营管理中的主要风险划分为投资风险、合规风险、营运风险和道德风险四大类，其中，投资风险主要包括市场风险、信用风险、流动性风险等。针对上述各类风险，基金管理人建立了一套完整的风险管理体系。

1、风险管理原则

基金管理人风险管理体系的构建遵循以下六项基本原则：

(1) 营造良好的风险管理文化和内部控制环境，使风险意识贯穿到每位员工、各个岗位和经营管理的各个环节。

(2) 建立完善的风险管理组织体系，切实保证风险管理部门的独立性和权威性，使其有效地发挥职能作用。

(3) 确保风险管理制度的严肃性，保证风险管理制度在投资管理和经营活动过程中得到切实有效的执行。

(4) 运用合理有效的风险指标和模型，实现风险事前配置和预警、事中实时监控、事后评估和反馈的全程嵌入式投资风险管理模式。

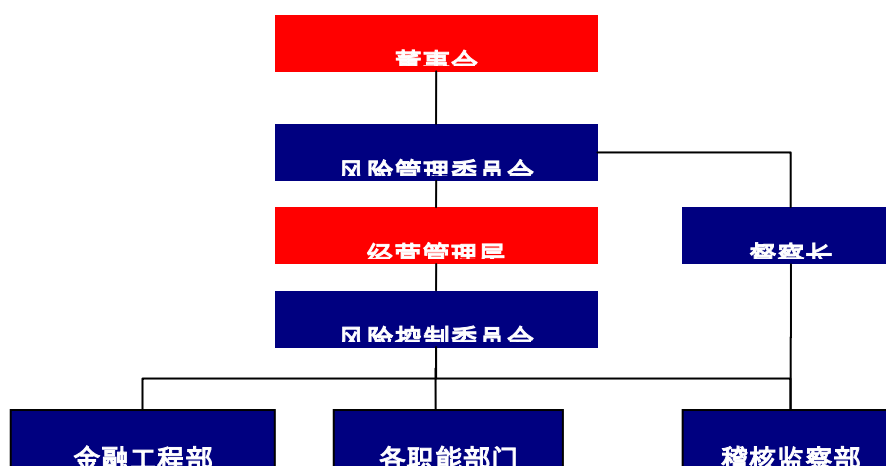
(5) 建立和推进员工职业守则教育和专业培训体系，确保员工具备良好的职业操守和充分的职责胜任能力。

(6) 建立风险事件学习机制，认真剖析各类风险事件，汲取经验和教训，不断完善风险管理体系。

2、风险管理组织架构

本基金管理人建立了董事会、经营管理层、风险管理部门、各职能部门四级风险管理组织架构，并明确了相应的风险管理职能。

汇添富风险管理组织结构图



(1) 董事会对公司风险管理负有最终责任，董事会下设风险管理委员会与督察长。风险管理委员会主要负责审核和指导公司的风险管理政策，对公司的整体风险水平、风险控制措施的实施情况进行评价。督察长负责组织指导公司监察稽核工作，监督检查受托资产和公司运作的合法合规情况及公司内部风险控制情况。

(2) 经营管理层负责风险管理政策、风险控制措施的制定和落实，经营管理层下设风险控制委员会。风险控制委员会主要负责审议风险管理制度和流程，处置重大风险事件，促进风险管理文化的形成。

(3) 金融工程部、稽核监察部是风险管理的职能部门。金融工程部负责投资组合市场风险、信用风险、流动性风险等的管理。稽核监察部负责合规风险、营运风险、道德风险等的管理。

(4) 各职能部门负责从经营管理的各业务环节上贯彻落实风险管理措施, 执行风险识别、风险测量、风险控制、风险评价和风险报告等风险管理程序, 并持续完善相应的内部控制制度和流程。

3、风险管理内容

本基金管理人的风险管理包括风险识别、风险测量、风险控制、风险评价、风险报告等内容。

(1) 风险识别是指对现实以及潜在的各种风险加以判断、归类和鉴定风险性质的过程。

(2) 风险测量是指估计和预测风险发生的概率和可能造成的损失, 并根据这两个因素的结合来衡量风险大小的程度。

(3) 风险控制是指采取相应的措施, 监控和防止各种风险的发生, 实现以合理的成本在最大限度内防范风险和减轻损失。

(4) 风险评价是指分析风险识别、风险测量和风险控制的执行情况和运行效果的过程。

(5) 风险报告是指将风险事件及处置、风险评价情况以一定程序进行报告的过程。

(六) 基金管理人的内部控制制度

内部控制是指基金管理人为防范和化解风险, 保证经营运作符合基金管理人发展规划, 在充分考虑内外部环境的基础上, 通过建立组织机制、运用管理方法、实施控制程序与控制措施而形成的系统。

基金管理人结合自身具体情况, 建立了科学合理、控制严密、运行高效的内部控制体系, 并制定了科学完善的内部控制制度。

1、内部控制目标

(1) 保证基金管理人经营运作遵守国家法律法规和行业监管规则, 自觉形成守法经营、规范运作的经营思想和经营理念。

(2) 防范和化解经营风险, 提高经营管理效益, 确保经营业务的稳健运行和受托资产的安全完整, 实现持续、稳定、健康发展。

(3) 确保基金管理人和基金财务及其他信息的真实、准确、及时、完整。

2、内部控制原则

(1) 健全性原则。内部控制机制覆盖基金管理人的各项业务、各个部门和各级人员，并渗透到决策、执行、监督、反馈等各个环节。

(2) 有效性原则。通过科学的内部控制手段和方法，建立合理的内部控制程序，维护内部控制的有效执行。

(3) 独立性原则。基金管理人各机构、部门和岗位职责保持相对独立，基金资产、固有财产、其他资产的运作相互分离。

(4) 相互制约原则。基金管理人内部部门和岗位的设置权责分明、相互制衡。

(5) 成本效益原则。基金管理人运用科学化的经营管理方法降低运作成本，提高经济效益，以合理的控制成本达到最佳的内部控制效果。

3、内部控制内容

基金管理人的内部控制要求建立：不相容职务相分离的机制、完善的岗位责任制、规范的岗位管理措施、完整的信息资料保全系统、严格的授权控制、有效的风险防范系统和快速反应机制等。

基金管理人遵守国家有关法律法规，遵循合法合规性原则、全面性原则、审慎性原则和适时性原则，制订了系统完善的内部控制制度。内部控制的内容包括投资管理业务控制、信息披露控制、信息技术系统控制、会计系统控制以及内部稽核控制等。

(1) 投资管理业务控制

基金管理人通过规范投资业务流程，分层次强化投资风险控制。公司根据投资管理业务不同阶段的性质和特点，制定了完善的管理规章、操作流程和岗位手册，明确揭示不同业务可能存在的风险，分别采取不同措施进行控制。

针对投资研究业务，基金管理人制定了《汇添富基金管理有限公司投资研究部制度》，对研究工作的业务流程、研究报告质量评价，研究与投资的交流渠道等都做了明确的规定；对于投资决策业务，基金管理人制定了《汇添富基金管理有限公司投资管理制度》，保证投资决策严格遵守法律法规的有关规定，符合基金合同所规定的要求，同时设立了汇添富投资风险评估与管理制度以及投资管理业绩评价体系；对于基金交易业务，基金管理人将实行集中交易与防火墙制度，建立交易监测系统、预警系统和交易反馈系统，完善相关的安全设施，交易流程

将严格按照“审核—执行—反馈—复核—存档”的程序进行，防止不正当关联交易损害基金份额持有人利益。

（2）信息披露控制

基金管理人通过完善信息披露制度，确保基金份额持有人及时完整地了解基金信息。基金管理人按照法律、法规和中国证监会有关规定，建立了《汇添富基金管理有限公司信息披露管理制度》，指定了信息披露责任人负责信息披露工作，进行信息的组织、审核和发布，并将定期对信息披露进行检查和评价，保证公开披露的信息真实、准确、完整。

（3）信息技术系统控制

基金管理人建立了先进的信息技术系统和完善的信息技术管理制度。基金管理人的信息技术系统由先进的计算机系统构成，通过了国家、金融行业软件工程标准的认证，并有完整的技术资料。基金管理人制定了严格的信息技术岗位责任制度、门禁制度、内外网分离制度等管理措施，对电子信息数据进行即时保存和备份，重要数据实行异地备份并且长期保存，确保了系统可靠、稳定、安全地运行。在人员控制方面，对信息技术人员进行有关信息系统安全的统一培训和考核；信息技术人员之间定期轮换岗位。

（4）会计系统控制

基金管理人通过建立严格的会计系统控制措施，确保会计核算正常运转。基金管理人根据《中华人民共和国会计法》、《金融企业会计制度》、《证券投资基金会计核算办法》、《企业财务通则》等国家有关法律、法规制订了基金会计制度、公司财务制度、会计工作操作流程和会计岗位工作手册。通过事前防范、事中检查、事后监督的方式发现、堵截、杜绝基金会计核算中存在的各种风险。具体措施包括：采用了目前最先进的基金核算软件；基金会计严格执行复核制度；基金会计核算采用基金管理人与托管银行双人同步独立核算、相互核对的方式；每日制作基金会计核算估值系统电子数据的备份，同时打印保存书面的记账凭证、各类会计报表、统计报表，并由专人保存原始记账凭证等。

（5）内部稽核控制

基金管理人通过建立独立的监察稽核制度，确保内部控制的有效性。基金管理人设立督察长，督察长可以列席基金管理人召开的任何会议，调阅相关档案，

就内部控制制度的执行情况独立地履行检查、评价、报告、建议职能。督察长定期和不定期向董事会报告公司内部控制执行情况。

另外，在经营管理层设立稽核监察部门，配备充足合格的稽核监察人员，并制订了《汇添富基金管理有限公司稽核监察制度》，明确规定了稽核监察部门及内部各岗位的职责和工作流程，监督各业务部门和人员遵守法律、法规和规章的有关情况；检查各业务部门和人员执行内部控制制度、各项管理制度和业务规章的情况。

4、基金管理人关于内部合规控制声明书

- (1) 基金管理人承诺以上关于内部控制的披露真实、准确；
- (2) 基金管理人承诺根据市场变化和基金管理人业务发展不断完善内部风险控制制度。

四、基金托管人

(一) 基金托管人基本情况

名称：中国工商银行股份有限公司
注册地址：北京市西城区复兴门内大街 55 号
成立时间：1984 年 1 月 1 日
法定代表人：姜建清
注册资本：人民币 349,018,545,827 元
联系电话：010-66105799
联系人：赵会军

(二) 主要人员情况

截至 2012 年 12 月末，中国工商银行资产托管部共有员工 157 人，平均年龄 30 岁，95% 以上员工拥有大学本科以上学历，高管人员均拥有研究生以上学历或高级技术职称。

(三) 基金托管业务经营情况

作为中国大陆托管服务的先行者，中国工商银行自 1998 年在国内首家提供托管服务以来，秉承“诚实信用、勤勉尽责”的宗旨，依靠严密科学的风险管理和内部控制体系、规范的管理模式、先进的营运系统和专业的服务团队，严格履行资产托管人职责，为境内外广大投资者、金融资产管理机构和企业客户提供安全、高效、专业的托管服务，展现优异的市场形象和影响力。建立了国内托管银行中最丰富、最成熟的产品线。拥有包括证券投资基金、信托资产、保险资产、社会保障基金、安心账户资金、企业年金基金、QFII 资产、QDII 资产、股权投资基金、证券公司集合资产管理计划、证券公司定向资产管理计划、商业银行信贷资产证券化、基金公司特定客户资产管理、QDII 专户资产、ESCROW 等门类齐全的托管产品体系，同时在国内率先开展绩效评估、风险管理等增值服务，可以为各类客户提供个性化的托管服务。截至 2012 年 12 月，中国工商银行共托管证券投资基金 282 只，其中封闭式 5 只，开放式 277 只。自 2003 年以来，本行连续 9 年获得香港《亚洲货币》、英国《全球托管人》、香港《财资》、美国《环球金融》、内地《证券时报》、《上海证券报》等境内外权威财经媒体评选的 35 项最佳托管银行大奖；是获得奖项最多的国内托管银行，优良的服务品质获得国内外金融领域的持续认

可和广泛好评。

（四）基金托管人的职责

基金托管人应当履行下列职责：

- （1）安全保管基金财产；
- （2）按照规定开设基金财产的资金账户和证券账户；
- （3）对所托管的不同基金财产分别设置账户，确保基金财产的完整与独立；
- （4）保存基金托管业务活动的记录、账册、报表和其他相关资料；
- （5）按照基金合同的约定，根据基金管理人的投资指令，及时办理清算、交割事宜；
- （6）办理与基金托管业务活动有关的信息披露事项；
- （7）对基金财务会计报告、季度、半年度和年度基金报告出具意见；
- （8）复核、审查基金管理人计算的基金资产净值和基金份额申购、赎回价格；
- （9）按照规定召集基金份额持有人大会；
- （10）按照规定监督基金管理人的投资运作；
- （11）法律法规和基金合同规定的其它职责。

（五）基金托管人的内部控制制度

中国工商银行资产托管部自成立以来，各项业务飞速发展，始终保持在资产托管行业的优势地位。这些成绩的取得，是与资产托管部“一手抓业务拓展，一手抓内控建设”的做法是分不开的。资产托管部非常重视改进和加强内部风险管理工作，在积极拓展各项托管业务的同时，把加强风险防范和控制的力度，精心培育内控文化，完善风险控制机制，强化业务项目全过程风险管理作为重要工作来做。继 2005、2007、2009、2010、2011 年五次顺利通过评估组织内部控制和安全措施是否充分的最权威 SAS70（审计标准第 70 号）审阅后，2012 年中国工商银行资产托管部第六次通过 ISAE3402（原 SAS70）审阅获得无保留意见的控制及有效性报告，表明独立第三方对我行托管服务在风险管理、内部控制方面的健全性和有效性的全面认可。也证明中国工商银行托管服务的风险控制能力已经与国际大型托管银行接轨，达到国际先进水平。目前，ISAE3402 审阅已经成为年度化、常规化的内控工作手段。

1、内部风险控制目标

保证业务运作严格遵守国家有关法律法规和行业监管规则,强化和建立守法经营、规范运作的经营思想和经营风格,形成一个运作规范化、管理科学化、监控制度化的内控体系;防范和化解经营风险,保证托管资产的安全完整;维护持有人的权益;保障资产托管业务安全、有效、稳健运行。

2、内部风险控制组织结构

中国工商银行资产托管业务内部风险控制组织结构由中国工商银行稽核监察部门(内控合规部、内部审计局)、资产托管部内设风险控制处及资产托管部各业务处室共同组成。总行稽核监察部门负责制定全行风险管理政策,对各业务部门风险控制工作进行指导、监督。资产托管部内部设置专门负责稽核监察工作的内部风险控制处,配备专职稽核监察人员,在总经理的直接领导下,依照有关法律规章,对业务的运行独立行使稽核监察职权。各业务处室在各自职责范围内实施具体的风险控制措施。

3、内部风险控制原则

(1)合法性原则。内控制度应当符合国家法律法规及监管机构的监管要求,并贯穿于托管业务经营管理活动的始终。

(2)完整性原则。托管业务的各项经营管理活动都必须有相应的规范程序和监督制约;监督制约应渗透到托管业务的全过程和各个操作环节,覆盖所有的部门、岗位和人员。

(3)及时性原则。托管业务经营活动必须在发生时能准确及时地记录;按照“内控优先”的原则,新设机构或新增业务品种时,必须做到已建立相关的规章制度。

(4)审慎性原则。各项业务经营活动必须防范风险,审慎经营,保证基金资产和其他委托资产的安全与完整。

(5)有效性原则。内控制度应根据国家政策、法律及经营管理的需要适时修改完善,并保证得到全面落实执行,不得有任何空间、时限及人员的例外。

(6)独立性原则。资产托管部托管的基金资产、托管人的自有资产、托管人托管的其他资产应当分离;直接操作人员和控制人员应相对独立,适当分离;内控制度的检查、评价部门必须独立于内控制度的制定和执行部门。

4、内部风险控制措施实施

(1) 严格的隔离制度。资产托管业务与传统业务实行严格分离，建立了明确的岗位职责、科学的业务流程、详细的操作手册、严格的人员行为规范等一系列规章制度，并采取了良好的防火墙隔离制度，能够确保资产独立、环境独立、人员独立、业务制度和管理独立、网络独立。

(2) 高层检查。主管行领导与部门高级管理层作为工行托管业务政策和策略的制定者和管理者，要求下级部门及时报告经营管理情况和特别情况，以检查资产托管部在实现内部控制目标方面的进展，并根据检查情况提出内部控制措施，督促职能管理部门改进。

(3) 人事控制。资产托管部严格落实岗位责任制，建立“自控防线”、“互控防线”、“监控防线”三道控制防线，健全绩效考核和激励机制，树立“以人为本”的内控文化，增强员工的责任心和荣誉感，培育团队精神和核心竞争力。并通过进行定期、定向的业务与职业道德培训、签订承诺书，使员工树立风险防范与控制理念。

(4) 经营控制。资产托管部通过制定计划、编制预算等方法开展各种业务营销活动、处理各项事务，从而有效地控制和配置组织资源，达到资源利用和效益最大化目的。

(5) 内部风险管理。资产托管部通过稽核监察、风险评估等方式加强内部风险管理，定期或不定期地对业务运作状况进行检查、监控，指导业务部门进行风险识别、评估，制定并实施风险控制措施，排查风险隐患。

(6) 数据安全控制。我们通过业务操作区相对独立、数据和传真加密、数据传输线路的冗余备份、监控设施的运用和保障等措施来保障数据安全。

(7) 应急准备与响应。资产托管业务建立专门的灾难恢复中心，制定了基于数据、应用、操作、环境四个层面的完备的灾难恢复方案，并组织员工定期演练。为使演练更加接近实战，资产托管部不断提高演练标准，从最初的按照预订时间演练发展到现在的“随机演练”。从演练结果看，资产托管部完全有能力在发生灾难的情况下两个小时内恢复业务。

5、资产托管部内部风险控制情况

(1) 资产托管部内部设置专职稽核监察部门，配备专职稽核监察人员，在总经理的直接领导下，依照有关法律规章，全面贯彻落实全程监控思想，确保资

产托管业务健康、稳定地发展。

(2) 完善组织结构，实施全员风险管理。完善的风险管理体系需要从上至下每个员工的共同参与，只有这样，风险控制制度和措施才会全面、有效。资产托管部实施全员风险管理，将风险控制责任落实到具体业务部门和业务岗位，每位员工对自己岗位职责范围内的风险负责，通过建立纵向双人制、横向多部门制的内部组织结构，形成不同部门、不同岗位相互制衡的组织结构。

(3) 建立健全规章制度。资产托管部十分重视内控制度的建设，一贯坚持把风险防范和控制的理念和方法融入岗位职责、制度建设和工作流程中。经过多年努力，资产托管部已经建立了一整套内部风险控制制度，包括：岗位职责、业务操作流程、稽核监察制度、信息披露制度等，覆盖所有部门和岗位，渗透各项业务过程，形成各个业务环节之间的相互制约机制。

(4) 内部风险控制始终是托管部工作重点之一，保持与业务发展同等地位。资产托管业务是商业银行新兴的中间业务，资产托管部从成立之日起就特别强调规范运作，一直将建立一个系统、高效的风险防范和控制体系作为工作重点。随着市场环境的变化和托管业务的快速发展，新问题、新情况不断出现，资产托管部始终将风险管理放在与业务发展同等重要的位置，视风险防范和控制为托管业务生存和发展的生命线。

(六) 基金托管人对基金管理人运作基金进行监督的方法和程序

根据《基金法》、基金合同、托管协议和有关基金法规的规定，基金托管人对基金的投资范围和投资对象、基金投融资比例、基金投资禁止行为、基金参与银行间债券市场、基金资产净值的计算、基金份额净值计算、应收资金到账、基金费用开支及收入确定、基金收益分配、相关信息披露、基金宣传推介材料中登载基金业绩表现数据等进行监督和核查，基金托管人对基金投资的监督和检查自《基金合同》生效之日起开始。

基金托管人发现基金管理人违反《基金法》、基金合同、基金托管协议或有关基金法律法规规定的行为，应及时以书面形式通知基金管理人限期纠正，基金管理人收到通知后应及时核对，并以书面形式对基金托管人发出回函确认。在限期内，基金托管人有权随时对通知事项进行复查，督促基金管理人改正。基金管理人对基金托管人通知的违规事项未能在限期内纠正的，基金托管人应报告中国

证监会。

基金托管人发现基金管理人有关重大违规行为，应立即报告中国证监会，同时通知基金管理人限期纠正。

五、相关服务机构

（一）基金份额发售机构

1、直销机构

（1）汇添富基金管理有限公司直销中心

住所：上海市黄浦区大沽路 288 号 6 幢 538 室

办公地址：上海市富城路 99 号震旦国际大楼 21 楼

法定代表人：潘鑫军

电话：（021）28932823

传真：（021）28932803

联系人：丛菲

客户服务电话：400-888-9918（免长途话费）

网址：www.99fund.com

（2）汇添富基金管理有限公司网上直销系统（trade.99fund.com）

2、代销机构

1) 中国工商银行股份有限公司

注册地址：北京市西城区复兴门内大街 55 号

法定代表人：姜建清

电话：010-66106912

传真：010-66107914

联系人：刘业伟

客户服务电话：95588

网址：www.icbc.com.cn

2) 中国农业银行股份有限公司

住所：北京市东城区建国门内大街 69 号

办公地址：北京市东城区建国门内大街 69 号

法定代表人：蒋超良

客户服务电话：95599

网址：www.abchina.com

3) 中国银行股份有限公司

地址：北京市西城区复兴门内大街 1 号

办公地址：北京市西城区复兴门内大街 1 号

法定代表人：肖钢

客户服务电话：95566

网址：www.boc.cn

4) 中国建设银行股份有限公司

注册地址：北京市西城区金融大街 25 号

办公地址：北京市西城区闹市口大街 1 号院 1 号楼

法定代表人：王洪章

电话：010-66275654

传真：010-66275654

联系人：王琳

客服电话：95533

网址：www.ccb.com

5) 交通银行股份有限公司

住所：上海市浦东新区银城中路 188 号

法定代表人：胡怀邦

电话：(021) 58781234

传真：(021) 58408483

联系人：曹榕

客户服务电话：95559

网址：www.bankcomm.com

6) 招商银行股份有限公司

办公地址：深圳市福田区深南大道 7088 号招商银行大厦

法定代表人：傅育宁

开放式基金咨询电话：95555

开放式基金业务传真：0755-83195049

联系人：邓炯鹏

网址：www.cmbchina.com

7) 中信银行股份有限公司

注册地址：北京市东城区朝阳门北大街 8 号富华大厦 C 座

法定代表人：孔丹

客服电话：95558

联系人：丰靖

电话：010-65557083

传真：010-65550827

网址：<http://bank.ecitic.com>

8) 上海浦东发展银行股份有限公司

注册地址：上海市浦东新区浦东南路 500 号

办公地址：上海市中山东一路 12 号

法定代表人：吉晓辉

电话：(021) 61618888

传真：(021) 63604199

联系人：倪苏云、虞谷云

客户服务热线：95528

公司网站：www.spdb.com.cn

9) 兴业银行股份有限公司

公司网址：www.cib.com.cn

客服电话：95561

10) 中国民生银行股份有限公司

注册地址：北京市西城区复兴门大街 2 号

办公地址：北京市西城区复兴门大街 2 号

法定代表人：董文标

电话：010-58560666

传真：010-57092611

联系人：董云巍

客户服务电话：95568

网址：www.cmbc.com.cn

11) 北京银行股份有限公司

注册地址：北京市西城区金融大街甲 17 号首层

办公地址：北京市西城区金融大街丙 17 号

法定代表人：闫冰竹

联系人：王曦

电话：010-66223584

传真：010-66226045

客户服务电话：95526

公司网站：www.bankofbeijing.com.cn

12) 上海银行股份有限公司

注册地址：上海市浦东新区银城中路 168 号

办公地址：上海市浦东新区银城中路 168 号

法定代表人：范一飞

开放式基金咨询电话：021-962888

开放式基金业务传真：021-68476111

联系人：夏雪

联系电话：021-68475888

网址：www.bankofshanghai.com

13) 广发银行股份有限公司

注册地址：广州农林下路 83 号

法定代表人：李若虹

客户服务热线：400-830-8003

网址：www.gdb.com.cn

14) 平安银行股份有限公司

注册地址：深圳市深南中路 1099 号

法定代表人：孙建一

联系人：芮蕊

电话：0755-25879756

传真：0755-22197701

客服电话：95511-3

公司网址：<http://bank.pingan.com/>

15) 宁波银行股份有限公司

注册地址：宁波市鄞州区宁南南路 700 号

办公地址：宁波市鄞州区宁南南路 700 号

法定代表人：陆华裕

开放式基金咨询电话：96528（上海、北京地区 962528）

联系人：胡技勋

联系电话：0574-89068340

传真：0574-87050024

网址：www.nbc.com.cn

16) 上海农村商业银行股份有限公司

注册地址：上海市银城中路 8 号中融碧玉蓝天大厦 15-20 楼、22-27 楼

办公地址：上海市银城中路 8 号中融碧玉蓝天大厦 15-20 楼、22-27 楼

法定代表人：胡平西

联系人：吴海平

电话：021-38576666

传真：021-50105124

客服电话：021-962999

上海农商银行网站：www.srcb.com

17) 杭州银行股份有限公司

注册地址：杭州市庆春路 46 号杭州银行大厦

办公地址：杭州市庆春路 46 号杭州银行大厦

法定代表人：吴太普

电话：0571-85108309

传真：0571-85151339

联系人：严峻

客户服务电话：0571-96523400-8888-508

网址：www.hzbank.com.cn

18) 渤海银行股份有限公司

注册地址：天津市河西区马场道 201-205 号

办公地址：天津市河西区马场道 201-205 号

法定代表人：刘宝凤

开放式基金咨询电话：400-888-8811

联系人：王宏

联系电话：022-58316666

传真：022-58316569

网址：www.cbhb.com.cn

19) 哈尔滨银行股份有限公司

住所：哈尔滨市道里区尚志大街 160 号

办公地址：哈尔滨市道里区尚志大街 160 号

法人：郭志文

联系人：王超

联系电话：0451-86779007

传真：0451-86779218

客服电话：95537、400-60-95537

公司网址：www.hrbb.com.cn

20) 爱建证券有限责任公司

注册地址：上海市南京西路 758 号 23 楼

办公地址：上海市南京西路 758 号 20-25 楼

法定代表人：郭林

电话：021-32229888

传真：021-62878783

联系人：陈敏

客户服务电话：021-63340678

网址：www.ajzq.com

21) 安信证券股份有限公司

注册地址：深圳市福田区金田路 4018 号安联大厦 35 层、28 层 A02 单元

办公地址：深圳市福田区深南大道 2008 号中国凤凰大厦 1 栋 9 层

法定代表人：牛冠兴

开放式基金咨询电话：0755-82558305

开放式基金业务传真：0755-82558355

联系人：陈剑虹

统一客服电话：4008001001

公司网站地址：www.essence.com.cn

22) 渤海证券股份有限公司

住所：天津市经济技术开发区第二大街 42 号写字楼 101 室

办公地址：天津市南开区宾水西道 8 号

法定代表人：杜庆平

电话：022-28451861

传真：022-28451892

联系人：王兆权

网址：www.bhzq.com

客户服务电话：400-6515-988

23) 财富里昂证券有限责任公司

注册地址：上海市浦东新区世纪大道 100 号环球金融中心 9 楼

法定代表人：罗浩

电话：021-38784818

传真：021-68775878

联系人：倪丹

客户服务电话：68777877

公司网站：www.cf-clsa.com

24) 财富证券有限责任公司

住所：长沙市芙蓉中路二段 80 号顺天国际财富中心 26 楼

办公地址：长沙市芙蓉中路二段 80 号顺天国际财富中心 26、27、28 楼

法定代表人：周晖

咨询电话：0731-84403319

传真：0731-84403439

联系人：郭磊

网址：www.cfzq.com

25) 长城证券有限责任公司

注册地址：深圳市福田区深南大道 6008 号特区报业大厦 14、16、17 层

办公地址：深圳市福田区深南大道 6008 号特区报业大厦 14、16、17 层

邮政编码：518034

法定代表人：黄耀华

电话：0755-83516089

传真：0755-83515567

26) 长江证券股份有限公司

注册地址：武汉市新华路特 8 号长江证券大厦

法定代表人：胡运钊

客户服务热线：95579 或 4008-888-999

联系人：李良

电话：027-65799999

传真：027-85481900

长江证券客户服务网站：www.95579.com

27) 德邦证券股份有限公司

注册地址：上海市普陀区曹杨路 510 号南半幢 9 楼

办公地址：上海市浦东新区福山路 500 号城建国际中心 26 楼

法定代表人：姚文平

开放式基金咨询电话：4008888128

开放式基金业务传真：021-68767032

联系人：叶蕾

联系电话：021-68761616-8522

网址：www.tebon.com.cn

28) 第一创业证券股份有限公司

注册地址：深圳市罗湖区笋岗路 12 号中民时代广场 B 座 25 层

办公地址：深圳市罗湖区笋岗路 12 号中民时代广场 B 座 25 层

法定代表人：刘学民

开放式基金咨询电话：4008881888

开放式基金业务传真：0755-82485081

联系人：崔国良

联系电话：075525832852

网址：www.fcsc.cn

29) 东北证券股份有限公司

注册地址：长春市自由大路 1138 号

办公地址：长春市自由大路 1138 号

法定代表人：矫正中

联系人：安岩岩

电话：0431-85096517

客户服务电话：40060006860431-85096733

网址：www.nesc.cn

30) 东方证券股份有限公司

注册地址：上海市中山南路 318 号 2 号楼 22 层-29 层

法定代表人：潘鑫军

联系人：吴宇

电话：021-63325888

传真：021-63326173

客户服务热线：95503

东方证券网站：www.dfzq.com.cn

31) 东吴证券股份有限公司

注册地址：江苏省苏州市苏州工业园区翠园路 181 号

法定代表人：吴永敏

联系人：方晓丹

电话：0512-65581136

传真：0512-65588021

客服电话：4008601555

网址：www.dwzq.com.cn

32) 方正证券股份有限公司

注册地址：湖南省长沙市芙蓉中路二段华侨国际大厦 22—24 层

公司地址：湖南省长沙市芙蓉中路二段华侨国际大厦 22—24 层

法定代表人：雷杰

全国统一客服热线：95571

方正证券网站：www.foundersc.com

33) 光大证券股份有限公司

注册地址：上海市静安区新闸路 1508 号

办公地址：上海市静安区新闸路 1508 号

法定代表人：徐浩明

联系人：刘晨、李芳芳

电话：021-22169999

传真：021-22169134

客户服务电话：95525、4008888788、10108998

公司网址：www.ebscn.com

34) 广发证券股份有限公司

法定代表人：孙树明

注册地址：广州天河区天河北路 183-187 号大都会广场 43 楼(4301-4316 房)

办公地址：广东省广州天河区天河北路大都会广场 5、18、19、36、38、39、41、
42、43、44 楼

联系人：黄岚

统一客户服务热线：95575 或致电各地营业网点

公司网站：广发证券网 <http://www.gf.com.cn>

35) 广州证券有限责任公司

注册地址：广州市天河区珠江西路 5 号广州国际金融中心主塔 19 层、20 层

办公地址：广州市天河区珠江西路 5 号广州国际金融中心主塔 19 层、20 层

法定代表人：刘东

开放式基金咨询电话：020-961303

开放式基金业务传真：020-88836654

联系人：林洁茹

联系电话：020-88836999

36) 国都证券有限责任公司

注册地址：北京市东城区东直门南大街 3 号国华投资大厦 9 层 10 层

办公地址：北京市东城区东直门南大街 3 号国华投资大厦 9 层 10 层

法定代表人：常喆

开放式基金咨询电话：400-818-8118

网址：www.guodu.com

37) 国海证券股份有限公司

注册地址：广西桂林市辅星路 13 号

办公地址：深圳市福田区竹子林四路光大银行大厦 3 楼

邮政编码：518040

法定代表人：张雅锋

电话：0755-83709350

传真：0755-83704850

38) 国金证券股份有限公司

注册地址：成都市东城根上街 95 号

办公地址：成都市东城根上街 95 号

法定代表人：冉云

联系人：金喆

客户服务电话：400-660-0109

网址：www.gjqz.com.cn

39) 国联证券股份有限公司

注册地址：江苏省无锡市县前东街 168 号

办公地址：江苏省无锡市滨湖区太湖新城金融一街 8 号

法定代表人：雷建辉

基金业务对外联系人：沈刚

联系电话：0510-82831662

联系传真：0510-82830162

公司网址：www.glsc.com.cn

客服电话：95570

40) 国泰君安证券股份有限公司

注册地址：上海市浦东新区商城路 618 号

办公地址：上海市浦东新区银城中路 168 号上海银行大厦 29 楼

法定代表人：万建华

客户服务热线：4008888666

网址：www.gtja.com

41) 国信证券股份有限公司

注册地址：深圳市罗湖区红岭中路 1012 号国信证券大厦十六层至二十六层

法人代表人：何如

基金业务联系人：齐晓燕

电话：0755-82130833

传真：0755-82133952

全国统一客户服务电话：95536

公司网址：www.guosen.com.cn

42) 海通证券股份有限公司

注册地址：上海市淮海中路 98 号

办公地址：上海市广东路 689 号

法定代表人：王开国

电话：021-23219000

传真：021-23219100

联系人：金芸、李笑鸣

客服电话：95553

公司网址：www.htsec.com

43) 恒泰长财证券有限责任公司

注册地址：吉林省长春市长江路经济开发区人民大街 280 号科技城 2 层 A-33

段

法定代表人：赵培武

联系人：吴德森

电话：0431-82951765

传真：0431-82946531

网站：www.cczq.net

客服热线：0431-82951765

44) 恒泰证券股份有限公司

注册地址：内蒙古呼和浩特市新城区新华东街 111 号

办公地址：内蒙古呼和浩特市新城区新华东街 111 号

法定代表人：庞介民

联系人：王旭华

联系电话：0471-4972343

网址：www.cnht.com.cn

45) 宏源证券股份有限公司

注册地址：新疆乌鲁木齐市文艺路 233 号

办公地址：北京市西城区太平桥大街 19 号

法定代表人：冯戎

电话：010-88085858

传真：010-88085195

联系人：李巍

客户服务电话：400-800-0562

网址：www.hysec.com

46) 华安证券有限责任公司

注册地址：安徽省合肥市长江中路 357 号

办公地址：安徽省合肥市阜南路 166 号润安大厦 A 座

法定代表人：李工

电话：0551-5161666

传真：0551-5161600

联系人：甘霖

客户服务电话：96518（安徽）、400-80-96518（全国）

网址：www.hazq.com

47) 华宝证券有限责任公司

注册地址：上海市世纪大道 100 号 57 楼

办公地址：上海市世纪大道 100 号 57 楼

法定代表人：陈林

联系人：夏元

电话：021-68778079

传真：021-68778117

客户服务电话：400-820-9898

网址：www.cnhbstock.com

48) 华福证券有限责任公司

注册地址：福州市五四路 157 号新天地大厦 7、8 层

办公地址：福州市五四路 157 号新天地大厦 7 至 10 层

法定代表人：黄金琳

邮政编码：350003

联系人：张腾

联系电话：0591-87383623

业务传真：0591-87383610

统一客户服务电话：96326（福建省外请先拨 0591）。

公司网址：www.hfzq.com.cn

49) 华龙证券有限责任公司

注册地址：甘肃省兰州市静宁路 308 号

办公地址：甘肃省兰州市静宁路 308 号

法定代表人：李晓安

联系人：李昕田

客服电话：0931-96668、400-689-8888

公司网址：www.hlzqgs.com

50) 华泰证券股份有限公司

注册地址：江苏省南京市中山东路 90 号华泰证券大厦

办公地址：江苏省南京市中山东路 90 号华泰证券大厦

法定代表人：吴万善

联系人：程高峰、万鸣

客服电话：95597

网址：www.htsc.com.cn

51) 江海证券有限公司

住所：黑龙江省哈尔滨市香坊区赣水路 56 号

注册地址：黑龙江省哈尔滨市香坊区赣水路 56 号

办公地址：黑龙江省哈尔滨市香坊区赣水路 56 号

法定代表人：孙名扬

联系人：张宇宏

电话：0451-82336863

传真：0451-82287211

客户服务热线：400-666-2288

网址：www.jhzq.com.cn

52) 金元证券股份有限公司

公司名称：金元证券股份有限公司

注册地址：海口市南宝路 36 号证券大厦 4 楼

办公地址：深圳市深南大道 4001 号时代金融中心 17 层

法定代表人：陆涛

联系电话：0755-83025666

传真：0755-83025625

联系人：马贤清

联系电话：0755-83025022

传真：0755-83025625

客服电话：400-8888-228

公司网站：www.jyzq.cn

53) 中国民族证券有限责任公司

注册地址：北京市西城区金融街 5 号新盛大厦 A 座 6-9 层

办公地址：北京市西城区金融街 5 号新盛大厦 A 座 6-9 层

法定代表人：赵大建

开放式基金咨询电话：400—889—5618

联系人：李微

联系电话：010—59355941

传真：010—66553791

网址：www.e5618.com

54) 平安证券有限责任公司

注册地址：深圳市福田区金田路大中华国际交易广场 8 楼

办公地址：深圳市福田区金田路大中华国际交易广场 8 楼（518048）

法定代表人：杨宇翔

全国免费业务咨询电话：95511-8

开放式基金业务传真：0755-82400862

联系人：郑舒丽(zhengshuli001@pingan.com.cn,0755-22626391)

网址：<http://www.pingan.com>

55) 齐鲁证券有限公司

注册地址：山东省济南市市中区经七路 86 号

办公地址：山东省济南市市中区经七路 86 号

法定代表人：李玮

联系人：吴阳

电话：0531-68889155

传真：0531-68889752

客服电话：95538

网址：www.qlzq.com.cn

56) 日信证券有限公司

注册地址：呼和浩特市新城区锡林南路 18 号

联络地址：呼和浩特市新城区锡林南路 18 号

法定代表人：孔佑杰

联系人：冯杰

联系电话：010-83991743

网址：www.rxzq.com.cn

57) 瑞银证券有限责任公司

瑞银证券有限责任公司

注册地址：北京市西城区金融大街 7 号/英蓝国际金融中心 12 层、15 层

办公地址：北京市西城区金融大街 7 号/英蓝国际金融中心 12 层、15 层

法定代表人：刘弘

电话：010-5832-8112

传真：010-5832-8748

联系人：牟冲

客户服务电话：400-887-8827

网址：www.ubssecurities.com

58) 山西证券股份有限公司

办公（注册）地址：太原市府西街 69 号山西国际贸易中心东塔楼

法定代表人：侯巍

联系人：郭熠

联系电话：0351-8686659

传真：0351-8686619

客服电话：400-666-1618

网址：www.i618.com.cn

59) 上海证券有限责任公司

注册地址：上海西藏中路 336 号

法定代表人：郁忠民

联系人：张瑾

客户服务电话：(021) 962518、4008918918（全国热线）

公司网站：www.962518.com

60) 申银万国证券股份有限公司

注册地址：上海市常熟路 171 号

办公地址：上海市常熟路 171 号

法定代表人：储晓明

电话：021-54033888

传真：021-54038844

客服电话：95523 或 4008895523

电话委托：021-962505

网址：www.sywg.com

61) 世纪证券有限责任公司

注册地址：深圳市深南大道 7088 号招商银行大厦 40-42 层

法定代表人：卢长才

联系人：袁媛

电话：0755-83199511

传真：0755-83199545

网站：www.csc.com.cn

客服热线：0755-83199511

62) 天源证券经纪有限公司

注册地址：西宁市城中区西大街 11 号

办公地址：深圳市福田区民田路新华保险大厦 18 楼

邮政编码：580026

法定代表人：林小明

电话：0755-33331188

传真：0755-33329815

63) 万联证券有限责任公司

注册地址：广州市天河区珠江东路 11 号高德置地广场 F 栋 18、19 层

办公地址：广州市天河区珠江东路 11 号高德置地广场 F 栋 18、19 层

法定代表人：张建军

开放式基金咨询电话：400-8888-133

开放式基金接收传真：020-22373718-1013

联系人：罗创斌

联系电话：020-38286651

邮箱：luocb@wlzq.com.cn

64) 五矿证券有限公司

注册地址：深圳市福田区金田路 4028 号荣超经贸中心办公室 47 层 01 单元

办公地址：深圳市福田区金田路 4028 号荣超经贸中心办公室 48 层

邮政编码：518035

注册资本：8.8 亿元人民币

法定代表人：张永衡

电话：0755-82545555

65) 西南证券股份有限公司

住所：重庆市江北区桥北苑 8 号

办公地址：重庆市江北区桥北苑 8 号西南证券大厦

法定代表人：王珠林

客户服务电话：4008-096-096

网址：www.swsc.com.cn

66) 厦门证券有限公司

地址：厦门市莲前西路 2 号

客户服务电话：0592-5163588

公司网址：www.xmzq.cn

67) 新时代证券有限责任公司

注册地址：北京市海淀区北三环西路 99 号院 1 号楼 15 层 1501

办公地址：北京市海淀区北三环西路 99 号院 1 号楼 15 层 1501

法定代表人：刘汝军

开放式基金咨询电话：400-698-9898

开放式基金业务传真：010-83561094

联系人：孙恺

联系电话：010-83561149

网址：www.xsdzq.cn

68) 信达证券股份有限公司

注册（办公）地址：北京市西城区闹市口大街 9 号院 1 号楼

法定代表人：高冠江

联系人：唐静

联系电话：010-63081000

传真：010-63080978

客服电话：400-800-8899

公司网址：www.cindasc.com

69) 兴业证券股份有限公司

注册地址：福州市湖东路 268 号

邮政编码：350003

法定代表人：兰荣

办公地址：浦东新区民生路 1199 弄证大五道口广场 1 号楼 21 层

邮政编码：200135

客服电话：95562

业务联系电话：021-38565785

业务联系人：谢高得

传真：021-38565955

兴业证券公司网站（www.xyzq.com.cn）

70) 中国银河证券股份有限公司

注册地址：北京市西城区金融大街 35 号国际企业大厦 C 座

办公地址：北京市西城区金融大街 35 号国际企业大厦 C 座

法定代表人：顾伟国

开放式基金咨询电话：4008-888-888

开放式基金业务传真：010-66568990

联系人：田薇

联系电话：010-66568430

网址：www.chinastock.com.cn

71) 招商证券股份有限公司

招商证券股份有限公司

注册地址：深圳市福田区益田路江苏大厦 A 座 38—45 层

法定代表人：宫少林

电话：0755-82943666

传真：0755-82943636

联系人：林生迎

客户服务电话：95565、4008888111

公司网址：www.newone.com.cn

72) 浙商证券有限责任公司

住所：浙江省杭州市杭大路 1 号黄龙世纪广场 A 区 6-7 层

办公地址：浙江省杭州市杭大路 1 号黄龙世纪广场 A 区 6-7 层

电话：0571-87901908、0571-87901053

传真：0571-87901913

联系人：刘虹、谢项辉

客户服务电话：0571-967777

公司网址：www.stocke.com.cn

邮编：310007

73) 中航证券有限公司

注册地址：南昌市红谷滩新区红谷中大道 1619 号国际金融大厦 A 座 41 楼

办公地址：南昌市红谷滩新区红谷中大道 1619 号国际金融大厦 A 座 41 楼

法定代表人：杜航

电话：0791-86768681

联系人：戴蕾

客户服务电话：400-8866-567

网址：www.avicsec.com

74) 中国中投证券有限责任公司

注册地址：深圳市福田区益田路与福中路交界处荣超商务中心 A 栋第 18 层-21 层及第 04 层 01、02、03、05、11、12、13、15、16、18、19、20、21、22、23 单元

办公地址：深圳市福田区益田路 6003 号荣超商务中心 A 栋第 04、18 层至 21 层

法定代表人：龙增来

联系人：刘毅

电话：0755-82023442

传真：0755-82026539

网址：www.cjis.cn

客服电话：400-600-8008

75) 中信建投证券股份有限公司

注册地址：北京市朝阳区安立路 66 号 4 号楼

办公地址：北京市朝阳区门内大街 188 号

法定代表人姓名：王常青

基金业务对外联系人：权唐

联系电话：400-8888-108

联系传真：010-65182261

公司网址：www.csc.com.cn

客服电话：400-8888-108

76) 中信证券（浙江）有限责任公司

公司注册地址：浙江省杭州市滨江区江南大道 588 号恒鑫大厦主楼 19、20 层

公司办公地址：浙江省杭州市滨江区江南大道 588 号恒鑫大厦主楼 19、20 层

法人代表：沈强

邮政编码：310052

联系人：周妍

联系电话：0571-96598

公司网站：www.bigsun.com.cn

77) 中信万通证券有限责任公司

法定代表人：杨宝林

注册地址：青岛市崂山区苗岭路 29 号澳柯玛大厦 15 层（1507-1510 室）

办公地址：青岛市崂山区深圳路 222 号青岛国际金融中心 1 号楼第 20 层
(266061)

基金业务联系人：吴忠超

电话：0532-85022326

传真：0532-85022605

客户服务电话：0532-96577

公司网址：www.zxwt.com.cn

78) 中信证券股份有限公司

住址：深圳市福田区深南大道 7088 号招商银行大厦 A 层

法定代表人：王东明

电话：010-84588888

传真：010-84865560

联系人：陈忠

公司网址：www.ecitic.com

79) 中银国际证券有限责任公司

注册地址：上海市浦东新区银城中路 200 号中银大厦 39 层

法定代表人：许刚

联系人：李丹

电话：021-68604866

传真：021-50372474

客户服务电话：021-68604866

公司网址：www.bocichina.com

80) 中原证券股份有限公司

注册地址：郑州市郑东新区商务外环路 10 号

办公地址：郑州市郑东新区商务外环路 10 号

法定代表人：菅明军

联系人：程月艳、耿铭

联系电话：0371—65585670

联系传真：0371—65585665

客服电话：967218（郑州市外客户需要加拨区号 0371）、400-813-9666

网址：www.ccnew.com

81) 天相投资顾问有限公司

注册地址：北京市西城区金融街 19 号富凯大厦 B 座 701 邮编：100032

办公地址：北京市西城区金融街 5 号新盛大厦 B 座 4 层邮编：100033

法定代表人：林义相

联系电话：010-66045608

客服电话：010-66045678

传真：010-66045527

联系人：林爽

天相基金网网址：www.jjm.com.cn

82) 江苏金百临投资咨询有限公司

注册地址：无锡市滨湖区锦溪路 99 号

办公地址：无锡市滨湖区锦溪路 99 号

邮政编码：214125

法定代表人：费晓燕

电话：0510-82758877

传真：0510-88555858

83) 上海好买基金销售有限公司

注册地址：上海市虹口区场中路 685 弄 37 号 4 号楼 449 室

办公地址：上海市浦东南路 1118 号鄂尔多斯国际大厦 903~906 室

邮政编码：200120

法定代表人：杨文斌

电话：021-58870011

传真：021-68596919

84) 杭州数米基金销售有限公司

注册地址：杭州市余杭区仓前街道海曙路东 2 号

办公地址：浙江省杭州市滨江区江南大道 3588 号恒生大厦 12 楼

法定代表人：陈柏青

联系人：周熾旻

电话：0571-28829790，021-60897869

传真：0571-26698533

客服电话：4000-766-123

网址：<http://www.fund123.cn/>

基金管理人可根据有关法律法规的要求，选择其他符合要求的机构代理销售基金，并及时公告。

（二）注册登记机构

名称：汇添富基金管理有限公司

住所：上海市黄浦区大沽路 288 号 6 幢 538 室

办公地址：上海市富城路 99 号震旦国际大楼 21 楼

法定代表人：潘鑫军

电话：（021）28932888

传真：（021）28932998

联系人：王小练

（三）律师事务所和经办律师

名称：上海市通力律师事务所

住所：上海市银城中路 68 号时代金融中心 19 楼

负责人：韩炯

电话：（021）31358666

传真：（021）31358600

经办律师：吕红、黎明

联系人：吕红

（四）会计师事务所和经办注册会计师

名称：安永华明会计师事务所（特殊普通合伙）

首席合伙人：吴港平

住所：北京市东城区东长安街 1 号东方广场东方经贸城安永大楼 16 层

办公地址：北京市东城区东长安街 1 号东方广场东方经贸城安永大楼 16 层

邮政编码：100738

公司电话：（010）58153000

公司传真：（010）85188298

签章会计师：徐艳、汤骏

业务联系人：汤骏

六、基金的募集

本基金由基金管理人依照《基金法》、《运作办法》、《销售办法》、《信息披露办法》等有关法律法规以及基金合同的规定，经 2011 年 6 月 7 日中国证监会证监许可【2011】886 号文件核准募集。

（一）基金的类型及存续期间

- 1、基金类型：股票型基金（ETF 联接基金）
- 2、基金运作方式：契约型开放式
- 3、存续期间：不定期

（二）募集方式

基金募集期内，本基金通过基金销售网点（包括基金管理人的直销中心及代销机构的代销网点，具体名单见发售公告）公开发售。

（三）募集期限

自基金份额发售之日起，最长不得超过 3 个月，具体发售时间见发售公告。

（四）募集对象

符合法律法规规定的个人投资者、机构投资者及合格境外机构投资者，以及法律法规或中国证监会允许购买开放式证券投资基金的其他投资者。

（五）募集场所

本基金将通过基金管理人的直销网点及基金代销机构的代销网点公开发售。投资者还可以登录基金管理人网上直销系统（trade.99fund.com）办理开户、认购等业务，网上交易开通流程、业务规则请登录基金管理人网站查询。

募集期间，基金管理人可根据情况变更或增减基金代销机构，并予以公告。

具体销售城市（或网点）名单和联系方式，请参见本基金的发售公告以及当地基金代销机构以各种形式发布的公告。

（六）募集目标

本基金不设最高募集规模。本基金自基金份额发售之日起 3 个月内，在基金募集份额总额不少于 2 亿份，基金募集金额不少于 2 亿元人民币，并且基金份额持有人的人数不少于 200 人的条件下，基金管理人依据法律法规的规定可以决定停止基金发售。基金管理人应当自基金募集期结束之日起 10 日内聘请法定验资

机构验资，自收到验资报告之日起 10 日内，向中国证监会提交验资报告，办理基金备案手续。

（七）基金份额的认购

除法律、行政法规或中国证监会有关规定另有规定外，任何与基金份额发售有关的当事人不得预留和提前发售基金份额。

1、基金的面值

本基金基金份额发售面值为人民币 1.00 元。

2、认购费用

本基金认购费率如下：

购买金额 (M)	认购费率
M < 100 万	0.8%
100 万 ≤ M < 500 万	0.4%
M ≥ 500 万	每笔 1000 元

基金认购费用不列入基金财产，主要用于基金的市场推广、销售、注册登记等募集期间发生的各项费用。

3、认购份额的计算

基金认购采用金额认购的方式。基金的认购金额包括认购费用和净认购金额。计算公式为：

$$(1) \text{净认购金额} = \text{认购金额} / (1 + \text{认购费率}) ;$$

$$(2) \text{认购费用} = \text{认购金额} - \text{净认购金额} ;$$

$$(3) \text{认购份额} = (\text{净认购金额} + \text{认购利息}) / \text{基金份额发售面值} .$$

认购份额计算结果保留到小数点后两位，小数点后两位以后的部分四舍五入，由此产生的误差计入基金财产。

例：某投资者投资 10 万元认购本基金，其对应认购费率为 0.8%，且该笔认购产生利息 50 元。则该投资者可得到的认购份额为：

$$\text{净认购金额} = 100,000 / (1 + 0.8\%) = 99,206.35 \text{ 元}$$

$$\text{认购费用} = 100,000 - 99,206.35 = 793.65 \text{ 元}$$

$$\text{认购份额} = (99,206.35 + 50) / 1.00 = 99,256.35 \text{ 份}$$

即：投资者投资 10 万元认购本基金份额，可得到 99,256.35 份基金份额。

4、基金份额的认购程序

（1）认购时间安排

投资者认购本基金份额的具体业务办理时间由基金管理人和基金代销机构确定，请参见本基金的发售公告。

（2）投资者认购本基金份额应提交的文件和办理的手续

投资者认购本基金份额应提交的文件和办理的手续详见本基金的发售公告。

（3）基金份额的认购采用金额认购方式

投资者认购本基金采取全额缴款认购的方式。投资者在募集期内可多次认购，认购期间单个投资者的累计认购规模没有限制。投资者的认购申请一经受理不得撤销。

（4）认购的确认

当日（T 日）在规定时间内提交的申请，投资者通常应在 T+2 日到网点及时查询认购申请的受理结果，在募集截止日后 4 个工作日内可以到网点打印交易确认书。

（5）认购金额的限制

在基金募集期内，投资者可多次认购基金份额，每笔认购的最低金额为人民币 1000 元（含认购费），直销中心首次认购的最低金额为人民币 50000 元（含认购费），网上直销系统（trade.99fund.com）认购最低金额为人民币 1000 元（含认购费）。超过最低认购金额的部分不设金额级差。募集期间不设置投资者单个账户最高认购金额限制。

5、认购期利息的处理方式

认购款项在基金募集期间产生的利息将折算为基金份额归基金份额持有人所有，认购利息折算的基金份额以四舍五入方式保留到小数点后两位，由此误差产生的收益或损失由基金财产承担，其中有效认购资金的利息及利息折算的基金份额以注册登记机构的记录为准。利息折成基金份额不收取认购费，不受最低份额限制。

（八）募集资金的管理

基金管理人应将基金募集期间募集的资金存入专门账户，在基金募集行为结束前，任何人不得动用。

（九）基金募集情况

本基金募集期限为 2011 年 8 月 26 日至 2011 年 9 月 26 日。经会计师事务所验资，按照每份基金份额面值人民币 1.00 元计算，基金募集期共募集 336,005,348.19 份基金份额（其中包括利息转份额 48,341.17 份），有效认购户数为 3,647 户。其中，汇添富基金管理有限公司运用自有资金 30,000,000.00 元认购本基金份额 30,005,750.00 份（含募集期利息结转的份额），认购费用 1,000.00 元；汇添富基金管理有限公司基金从业人员认购本基金基金份额 13,705.25 份（含募集期利息结转的份额），占基金总份额比例 0.0041%。

七、基金合同的生效

（一）基金备案的条件

本基金自基金份额发售之日起 3 个月内,在基金募集份额总额不少于 2 亿份,基金募集金额不少于 2 亿元人民币且基金份额持有人不少于 200 人的条件下,同时在本基金目标 ETF 深证 300 交易型开放式指数证券投资基金符合基金备案条件的前提下,基金管理人依据法律法规及招募说明书可以决定停止基金发售,并在 10 日内聘请法定验资机构验资,自收到验资报告之日起 10 日内,向中国证监会办理基金备案手续。

基金募集达到基金备案条件的,自基金管理人办理完毕基金备案手续并取得中国证监会书面确认之日起,《基金合同》生效;否则《基金合同》不生效。基金管理人在收到中国证监会确认文件的次日对《基金合同》生效事宜予以公告。基金管理人应将基金募集期间募集的资金存入专门账户,在基金募集行为结束前,任何人不得动用。

《基金合同》生效时,认购款项在募集期内产生的利息将折合成基金份额归投资者所有。

（二）基金合同不能生效时募集资金的处理方式

如果因目标 ETF 募集失败或因其他原因导致本基金《基金合同》不能生效,则本基金募集失败,基金管理人应当承担下列责任:

- 1、以其固有财产承担因募集行为而产生的债务和费用;
- 2、在基金募集期限届满后 30 日内退还投资者已缴纳的款项,并加计银行同期存款利息。

（三）基金存续期内的基金份额持有人数量和资产规模

《基金合同》生效后,基金份额持有人数量不满 200 人或者基金资产净值低于 5,000 万元的,基金管理人应当及时报告中国证监会;连续 20 个工作日出现前述情形的,基金管理人应当向中国证监会说明原因并报送解决方案。

法律法规另有规定时,从其规定。

（四）本基金基金合同于 2011 年 9 月 28 日正式生效。

八、基金的申购与赎回

（一）申购与赎回场所

本基金的销售机构包括基金管理人和基金管理人委托的代销机构。

基金投资者应当在销售机构办理基金销售业务的营业场所或按销售机构提供的其他方式办理基金份额的申购与赎回。基金管理人可根据情况变更或增减基金代销机构，并予以公告。

（二）申购与赎回的开放日及时间

本基金的申购、赎回自《基金合同》生效后不超过 3 个月的时间内开始办理，基金管理人应在开始办理申购赎回的具体日期前 2 日在至少一家指定媒体及基金管理人互联网网站（以下简称“网站”）公告。

申购和赎回的开放日为证券交易所交易日（基金管理人公告暂停申购或赎回时除外），投资者应当在开放日办理申购和赎回申请。开放日的具体业务办理时间在招募说明书中载明或另行公告。

若出现新的证券交易市场或交易所交易时间更改或实际情况需要，基金管理人可对申购、赎回时间进行调整，但此项调整应在实施日 2 日前在指定媒体公告。

本基金已于 2011 年 12 月 5 日开始办理日常申购、赎回业务。

（三）申购与赎回的原则

1、“未知价”原则，即申购、赎回价格以受理申请当日收市后计算的基金份额净值为基准进行计算；

2、“金额申购、份额赎回”原则，即申购以金额申请，赎回以份额申请；

3、基金份额持有人在赎回基金份额时，基金管理人按先进先出的原则，即对该基金份额持有人在销售机构托管的基金份额进行赎回处理时，确认日期在先的基金份额先赎回，确认日期在后的基金份额后赎回，以确定所适用的赎回费率；

4、当日的申购与赎回申请可以在基金管理人规定的时间以内撤销；

5、基金管理人可根据基金运作的实际情况并在不影响基金份额持有人实质利益的前提下调整上述原则。基金管理人必须在新规则开始实施前按照《信息披露办法》的有关规定在指定媒体公告并报中国证监会备案。

（四）申购与赎回的程序

1、申购和赎回的申请方式

基金投资者必须根据基金销售机构规定的程序，在开放日的业务办理时间向基金销售机构提出申购或赎回的申请。

投资者在申购本基金时须按销售机构规定的方式备足申购资金，投资者在提交赎回申请时，必须有足够的基金份额余额，否则所提交的申购、赎回的申请无效而不予成交。

2、申购和赎回申请的确认

T 日规定时间受理的申请，正常情况下，基金注册登记机构在 T+1 日内为投资者对该交易的有效性进行确认。

基金销售机构对申购申请的受理并不代表该申请一定成功，而仅代表销售机构确实接收到申购申请。申购的确认以基金注册登记机构或基金管理公司的确认结果为准。

3、申购和赎回的款项支付

申购采用全额缴款方式，若申购资金在规定时间内未全额到账则申购不成功，若申购不成功或无效，申购款项将退回投资者账户。

投资者 T 日赎回申请成功后，基金管理人将通过基金注册登记机构及其相关基金销售机构在 T+7 日（包括该日）内将赎回款项划往基金份额持有人账户。在发生巨额赎回的情形时，款项的支付办法参照《基金合同》的有关条款处理。

基金管理人可以在法律法规允许的范围内，对上述业务办理时间进行调整，并提前公告。

（五）申购与赎回的数额限制

投资者通过代销机构网点申购本基金基金份额单笔最低金额为人民币 1000 元（含申购费）；通过基金管理人直销中心首次申购本基金基金份额的最低金额为人民币 50000 元（含申购费），网上直销系统（trade.99fund.com）认购最低金额为人民币 1000 元（含申购费）。各代销机构对本基金最低申购金额及交易级差有其他规定的，以各代销机构的业务规定为准。

1、投资者将当期分配的基金收益转为基金份额时，不受最低申购金额的限制。

2、投资者可多次申购，对单个投资者累计持有基金份额的比例或数量不设上限限制。法律法规、中国证监会另有规定的除外。

3、投资者可将其全部或部分基金份额赎回，赎回最低份额 5 份，基金份额持有人在销售机构保留的基金份额不足 5 份的，注册登记系统将全部剩余份额自动发起赎回。

4、基金管理人可根据市场情况，在法律法规允许的情况下，调整上述对申购的金额和赎回的份额、最低基金份额余额和累计持有基金份额的数量限制，基金管理人必须在调整生效前依照《信息披露办法》的有关规定至少在一家指定媒体公告并报中国证监会备案。

（六）申购费用和赎回费用

1、本基金的申购费用由基金申购人承担，不列入基金财产，主要用于本基金的市场推广、销售、注册登记等各项费用。赎回费用由基金赎回人承担。

2、投资者可将其持有的全部或部分基金份额赎回。本基金的赎回费用在投资者赎回本基金份额时收取，其中25%的部分归入基金财产，其余部分用于支付注册登记费等相关手续费。

3、申购费率

本基金申购费用采取前端收费模式，申购费率如下：

购买金额 (M)	申购费率
M < 100万	1.0%
100万 ≤ M < 500万	0.6%
M ≥ 500万	每笔1000元

4、赎回费率

本基金赎回费用按基金份额持有人持有该部分基金份额的时间分段设定如下：

持有时间 (N)	赎回费率
N < 1 年	0.50%
1 年 ≤ N < 2 年	0.25%
N ≥ 2 年	0%

注：1 年指 365 天。

5、基金管理人可以在不违背法律法规规定及《基金合同》约定的情形下根据市场情况制定基金促销计划，针对以特定交易方式（如网上交易等）等进行基

金交易的投资者定期或不定期地开展基金促销活动。在基金促销活动期间，报中国证监会备案后，基金管理人可以适当调低基金申购费率和基金赎回费率。

（七）申购份额与赎回金额的计算

1、本基金申购份额的计算：

基金的申购金额包括申购费用和净申购金额，其中：

$$\text{净申购金额} = \text{申购金额} / (1 + \text{申购费率})$$

$$\text{申购费用} = \text{申购金额} - \text{净申购金额}$$

$$\text{申购份额} = \text{净申购金额} / \text{申购当日基金份额净值}$$

例：某投资者投资 10 万元申购本基金，对应费率为 1.0%，假设申购当日基金份额净值为 1.016 元，则其可得到的申购份额为：

$$\text{净申购金额} = 100,000 / (1 + 1.0\%) = 99,009.90 \text{ 元}$$

$$\text{申购费用} = 100,000 - 99,009.90 = 990.10 \text{ 元}$$

$$\text{申购份额} = 99,009.90 / 1.016 = 97,450.69 \text{ 份}$$

2、本基金赎回金额的计算：

采用“份额赎回”方式，赎回价格以 T 日的基金份额净值为基准进行计算，计算公式：

$$\text{赎回总金额} = \text{赎回份额} \times \text{T 日基金份额净值}$$

$$\text{赎回费用} = \text{赎回总金额} \times \text{赎回费率}$$

$$\text{净赎回金额} = \text{赎回总金额} - \text{赎回费用}$$

例：某投资者赎回本基金 10 万份基金份额，赎回费率为 0.5%，假设赎回当日基金份额净值是 1.016 元，则其可得到的赎回金额为：

$$\text{赎回总金额} = 100,000 \times 1.016 = 101,600 \text{ 元}$$

$$\text{赎回费用} = 100,000 \times 1.016 \times 0.5\% = 508.00 \text{ 元}$$

$$\text{净赎回金额} = 101,600 - 508.00 = 101,092.00 \text{ 元}$$

3、本基金基金份额净值的计算：

T 日的基金份额净值在当天收市后计算，并在 T+1 日内公告。遇特殊情况，经中国证监会同意，可以适当延迟计算或公告。本基金基金份额净值的计算，保留到小数点后 4 位，小数点后第 5 位四舍五入，由此产生的误差计入基金财产。

4、申购份额、余额的处理方式：

申购的有效份额为按实际确认的申购金额在扣除相应的费用后，以当日基金份额净值为基准计算，申购份额计算结果保留到小数点后 2 位，小数点后两位以后的部分四舍五入，由此产生的误差计入基金财产。

5、赎回金额的处理方式：

赎回金额为按实际确认的有效赎回份额以当日基金份额净值为基准并扣除相应的费用，赎回金额计算结果保留到小数点后 2 位，小数点后两位以后的部分四舍五入，由此产生的误差计入基金财产。

（八）申购和赎回的注册登记

投资者申购基金成功后，基金注册登记机构在 T+1 日为投资者登记权益并办理注册登记手续，投资者自 T+2 日（含该日）后有权赎回该部分基金份额。

投资者赎回基金成功后，基金注册登记机构在 T+1 日为投资者办理扣除权益的注册登记手续。

基金管理人可以在法律法规允许的范围内，对上述注册登记办理时间进行调整，但不得实质影响投资者的合法权益，并最迟于开始实施前 3 个工作日在至少一家指定媒体公告。

（九）拒绝或暂停申购的情形及处理方式

除非出现如下情形，基金管理人不得暂停或拒绝基金投资者的申购申请：

- （1）不可抗力的原因导致基金无法正常工作；
- （2）证券交易场所在交易时间非正常停市，导致当日基金资产净值无法计算；
- （3）基金资产规模过大，使基金管理人无法找到合适的投资品种，或可能对基金业绩产生负面影响，从而损害现有基金份额持有人的利益；
- （4）发生《基金合同》约定的暂停基金资产估值的情形；
- （5）目标 ETF 暂停基金资产估值；
- （6）目标 ETF 暂停申购或二级市场交易停牌，基金管理人认为有必要暂停本基金申购的情形；
- （7）法律法规规定或中国证监会认定的其他可暂停申购的情形；
- （8）基金管理人认为会有损于现有基金份额持有人利益的某笔申购。

发生上述情形且基金管理人决定暂停或拒绝基金投资者的申购申请的，的申购款项将全额退还投资者。发生上述（1）到（7）项暂停申购情形且基金管理人

决定暂停或拒绝基金投资者的申购申请时，基金管理人应当在至少一家指定媒体刊登暂停申购公告。

(十) 暂停赎回或者延缓支付赎回款项的情形及处理方式

除非出现如下情形，基金管理人不得拒绝接受或暂停基金份额持有人的赎回申请或者延缓支付赎回款项：

- (1) 不可抗力的原因导致基金管理人不能支付赎回款项；
- (2) 证券交易场所依法决定临时停市，导致基金管理人无法计算当日基金资产净值；
- (3) 因市场剧烈波动或其他原因而出现连续 2 个或 2 个以上开放日巨额赎回，导致本基金的现金支付出现困难；
- (4) 发生本基金合同规定的暂停基金资产估值的情形；
- (5) 目标 ETF 暂停基金资产估值；
- (6) 目标 ETF 暂停赎回，基金管理人认为有必要暂停本基金赎回的情形；
- (7) 法律法规规定或中国证监会认定的其他情形。

发生上述情形且基金管理人决定拒绝接受或暂停基金份额持有人的赎回申请或者延缓支付赎回款项的，基金管理人应在当日立即向中国证监会备案。已接受的赎回申请，基金管理人将足额支付；如暂时不能足额支付的，可延期支付部分赎回款项，按每个赎回申请人已被接受的赎回申请量占已接受赎回申请总量的比例分配给赎回申请人，未支付部分由基金管理人按照发生的情况制定相应的处理办法在后续开放日予以支付。

同时，在出现上述第（3）款的情形时，对已接受的赎回申请可延期支付赎回款项，最长不超过 20 个工作日，并在至少一家指定媒体公告。投资者在申请赎回时可事先选择将当日可能未获受理部分予以撤销。

暂停基金的赎回，基金管理人应及时在至少一家指定媒体刊登暂停赎回公告。

在暂停赎回的情况消除时，基金管理人应及时恢复赎回业务的办理，并依照有关规定在至少一家指定媒体上公告。

(十一) 巨额赎回的情形及处理方式

1、巨额赎回的认定

本基金单个开放日，基金净赎回申请（赎回申请总数加上基金转换中转出申

请份额总数后扣除申购申请总数及基金转换中转入申请份额总数后的余额)超过上一日基金总份额的 10%时,即认为发生了巨额赎回。

2、巨额赎回的处理方式

当出现巨额赎回时,基金管理人可以根据本基金当时的资产组合状况决定全额赎回或部分顺延赎回。

(1) 全额赎回:当基金管理人认为有能力支付投资者的全部赎回申请时,按正常赎回程序执行。

(2) 部分顺延赎回:当基金管理人认为支付投资者的赎回申请有困难或认为支付投资者的赎回申请可能会对基金的资产净值造成较大波动时,基金管理人在当日接受赎回比例不低于上一日基金总份额的 10%的前提下,对其余赎回申请延期予以办理。对于单个基金份额持有人的赎回申请,应当按照其申请赎回份额占当日申请赎回总份额的比例,确定该单个基金份额持有人当日办理的赎回份额;投资者未能赎回部分,除投资者在提交赎回申请时选择将当日未获办理部分予以撤销外,延迟至下一个开放日办理,赎回价格为下一个开放日的价格。依照上述规定转入下一个开放日的赎回不享有赎回优先权,并以此类推,直到全部赎回为止。部分顺延赎回不受单笔赎回最低份额的限制。

(3) 巨额赎回的公告:当发生巨额赎回并顺延赎回时,基金管理人应在 2 日内通过指定媒体及基金管理人的公司网站或代销机构的网点刊登公告,并在公开披露日向中国证监会和基金管理人主要办公场所所在地中国证监会派出机构备案。同时以邮寄、传真或招募说明书规定的其他方式通知基金份额持有人,并说明有关处理方法。

本基金连续 2 个开放日以上发生巨额赎回,如基金管理人认为有必要,可暂停接受赎回申请;已经接受的赎回申请可以延缓支付赎回款项,但不得超过 20 个工作日,并应当在至少一家指定媒体公告。

(十二) 重新开放申购或赎回的公告

如果发生暂停的时间为一天,基金管理人应于重新开放日在至少一家指定媒体刊登基金重新开放申购或赎回的公告并公布最近一个开放日的基金份额净值。

如果发生暂停的时间超过一天但少于两周,暂停结束基金重新开放申购或赎回时,基金管理人应提前 2 个工作日在至少一家指定媒体刊登基金重新开放申购

或赎回的公告，并在重新开始办理申购或赎回的开放日公告最近一个工作日的基金份额净值。

如果发生暂停的时间超过两周，暂停期间，基金管理人应每两周至少重复刊登暂停公告一次。暂停结束基金重新开放申购或赎回时，基金管理人应提前 2 个工作日在至少一家指定媒体连续刊登基金重新开放申购或赎回的公告，并在重新开放申购或赎回日公告最近一个工作日的基金份额净值。

（十三）基金的转换

1、基金转换受理场所

基金转换将通过基金管理人的直销中心、网上直销系统及各代销机构的代销网点进行。

2、基金转换受理时间

本基金已于 2011 年 12 月 5 日起，开始办理本基金的转换业务。

办理基金间转换的时间为上海证券交易所、深圳证券交易所交易日。若出现新的证券交易或交易所交易时间更改或其它原因，基金管理人将视情况进行相应的调整并公告。

3、基金转换原则

基金转换采用“份额转换，未知价法”，即转出/转入基金的成交价格以申请当日转出/转入基金的基金份额净值为计算依据，基金份额持有人在办理基金转换时，须缴纳一定的转换费用。

根据中国证监会[2009]32 号《开放式证券投资基金销售费用管理规定》的相关规定，基金的转换按照转出基金的赎回费用加上转出与转入基金申购费用补差的标准收取费用。

1) 当转出基金申购费率低于转入基金申购费率时，费用补差为按照转出基金金额计算的申购费用差额；当转出基金申购费率高于转入基金申购费率时，不收取费用补差。

2) 免申购赎回费用的汇添富货币市场基金转入其他开放式基金，转换申购补差费用为转入基金的申购费。

基金转换以份额为单位进行申请，申请转换份额精确到小数点后两位，小数点后两位以后的部分四舍五入，误差部分归基金财产。

注册登记机构以收到有效转换申请的当天作为转换申请日（T 日）。投资者转换基金成功的，注册登记机构在 T+1 日为投资者办理权益转换的注册登记手续，投资者通常可自 T+2 日（含该日）起向业务办理网点查询转换业务的确认情况，并有权转换或赎回该部分基金份额。

基金转换只能在同一销售机构进行。转换的两只基金必须都是该销售机构代理的同一基金管理人管理的、在同一注册登记机构处注册登记的基金。投资者办理基金转换业务时，转出方的基金必须处于可赎回状态，转入方的基金必须处于可申购状态。

基金注册登记人采用“先进先出”原则确认基金转换申请，即注册登记日期在前的基金份额先转出。基金转换后，转入的基金份额的持有期将自转入的基金份额被确认之日起重新开始计算。

基金管理人在不损害基金份额持有人权益的情况下可更改上述原则，但应最迟在新的原则实施前 2 个工作日予以公告。

4、基金转换的计算公式

转出确认金额 = 转出份额 × 转出基金份额净值

赎回费 = 转出确认金额 × 赎回费率

补差费 = (转出确认金额 - 赎回费) × 补差费率 / (1 + 补差费率)

转入确认金额 = 转出确认金额 - 赎回费 - 补差费

转入确认份额 = 转入确认金额 / 转入基金份额净值

基金之间转换费率详见基金转换公告，基金管理人在不损害基金份额持有人权益的情况下可更改上述公式及费率，但应最迟在适用前 2 个工作日予以公告。

5、基金转换的数额限制

单笔转换份额不得低于 100 份。基金持有人可将其全部或部分基金份额转换成其它基金，单笔转换申请不受转入基金最低申购限额限制。

6、暂停基金转换及其他特殊情况

基金转换视同为转出基金的赎回和转入基金的申购，因此暂停基金转换适用有关转出基金和转入基金关于暂停或拒绝申购、暂停赎回和巨额赎回的有关规定。

基金净赎回申请份额（该基金赎回申请总份额加上基金转换中转出申请总份

额后扣除申购申请总份额及基金转换中转入申请总份额后的余额)超过上一日基金总份额的 10%时,为巨额赎回。发生巨额赎回时,基金转出与基金赎回具有相同的优先级,基金管理人可根据基金资产组合情况,决定全额转出或部分转出,并且对于基金转出和基金赎回,将采取相同的比例确认。在转出申请得到部分确认的情况下,未确认部分的转出申请将自动予以撤销,不再视为下一开放日的基金转换申请。

(十四) 转托管

本基金目前实行份额托管的交易制度。投资者可将所持有的基金份额从一个交易账户转入另一个交易账户进行交易。具体办理方法参照《业务规则》的有关规定以及基金代销机构的业务规则。

(十五) 定期定额投资计划

基金管理人可以为投资者办理定期定额投资计划,具体规则由基金管理人在届时发布公告或更新的招募说明书中确定。

(十六) 基金的非交易过户

非交易过户是指不采用申购、赎回等基金交易方式,将一定数量的基金份额按照一定规则从某一投资者基金账户转移到另一投资者基金账户的行为。

基金注册登记机构只受理继承、捐赠、司法强制执行和经注册登记机构认可的其他情况下的非交易过户。其中,“继承”指基金份额持有人死亡,其持有的基金份额由其合法的继承人继承;“捐赠”指基金份额持有人将其合法持有的基金份额捐赠给福利性质的基金会或社会团体的情形;“司法强制执行”是指司法机关依据生效司法文书将基金份额持有人持有的基金份额强制划转给其他自然人、法人、社会团体或其他组织。无论在上述何种情况下,接受划转的主体应符合相关法律法规和《基金合同》规定的持有本基金份额的投资者的条件。办理非交易过户必须提供基金注册登记机构要求提供的相关资料。

基金注册登记机构受理上述情况下的非交易过户,其他销售机构不得办理该项业务。

对于符合条件的非交易过户申请按《业务规则》的有关规定办理。

(十七) 基金的冻结与解冻

基金注册登记机构只受理国家有权机关依法要求的基金份额的冻结与解冻以及注册登记机构认可的其他情况下的冻结与解冻。基金份额被冻结的,被冻结

部分产生的权益按照我国法律法规、监管规章以及国家有权机关的要求来决定是否冻结。在国家有权机关作出决定之前，被冻结部分产生的权益先行一并冻结。被冻结部分份额仍然参与收益分配。

九、基金的投资

（一）投资目标

通过投资于目标 ETF，紧密跟踪标的指数，追求跟踪偏离度和跟踪误差最小化。

（二）投资理念

中国经济增长从长期来看，仍将保持持续稳定的增长态势，这为指数投资获取长期稳健收益奠定了良好的宏观经济基础。本基金以深证 300 指数为跟踪标的，通过投资目标 ETF、标的指数成份股和备选成份股等，使基金份额持有人能够以较低的成本获得与标的指数一致的投资回报。

（三）投资范围

本基金投资于具有良好流动性的金融工具，包括国内依法发行上市的股票（包括中小板、创业板及其他经中国证监会核准上市的股票）、目标 ETF、债券、货币市场工具、权证、股指期货、资产支持证券以及法律法规或中国证监会允许基金投资的其他金融工具（但需符合中国证监会的相关规定）。

本基金主要投资于目标 ETF、标的指数成份股和备选成份股。其中投资于目标 ETF 的比例不少于基金资产净值的 90%，现金或者到期日在一年以内的政府债券不低于基金资产净值的 5%，权证、股指期货及其他金融工具的投资比例依照法律法规或监管机构的规定执行。

法律法规或监管机构日后允许本基金投资的其他品种，基金管理人在履行适当程序后，可以将其纳入投资范围。

（四）投资策略

本基金以深证 300 交易型开放式指数证券投资基金作为其主要投资标的，方便特定的客户群通过本基金投资目标 ETF。本基金并不参与目标 ETF 的管理。

本基金主要以一级市场申购的方式投资于目标 ETF，获取基金份额净值上涨带来的收益；在目标 ETF 基金份额二级市场交易流动性较好的情况下，也可以通过二级市场买卖目标 ETF 的基金份额。

本基金建仓时间为 6 个月，6 个月之后本基金投资组合比例达到《基金合同》的相关规定。

1、资产配置策略

本基金采用自上而下的两层资产配置策略，首先确定基金资产在权益类资产和现金或到期日在一年以内的政府债券之间的配置比例，再进一步确定权益类资产中目标 ETF 和股票组合的配置比例。本基金将尽可能使持有的股票组合与标的指数的成分股结构保持一致，以实现业绩比较基准的良好跟踪。本基金投资于目标 ETF 的资产比例将不低于基金资产净值的 90%，权益类资产投资比例不超过基金资产净值的 95%。

建仓期结束后，在正常市场情况下，本基金日均跟踪偏离度的绝对值不超过 0.3%，年跟踪误差不超过 4%。在目标 ETF 日均跟踪偏离度符合其基金合同所设定目标的前提下，如因指数编制规则调整等其他因素导致跟踪偏离度和跟踪误差超过上述范围，基金管理人应采取合理措施，避免跟踪偏离度和跟踪误差的进一步扩大。

2、目标 ETF 的投资策略

(1) 建仓期

基金合同生效后，本基金将主要按照标的指数的结构构建股票组合，并在建仓期内将股票组合换购成目标 ETF，使本基金投资于目标 ETF 的比例不低于基金资产净值的 90%。

(2) 日常运作期

本基金投资目标 ETF 有如下两种方式：

- 1) 申购和赎回：目标 ETF 开放申购赎回后，以股票组合进行申购赎回。
- 2) 二级市场方式：目标 ETF 上市交易后，在二级市场进行目标 ETF 基金份额的交易。

当目标 ETF 申购、赎回或二级市场交易模式进行了变更或调整，本基金也将作相应的变更或调整，无须召开基金份额持有人大会。

(3) 投资组合的调整

本基金将根据每个交易日申购赎回情况及本基金实际权益类资产仓位情况，来决定对目标 ETF 的操作方式和数量。

- 1) 当收到净申购时，本基金将根据净申购规模及实际权益类资产仓位情况，确定是否需要买入成份股，并申购目标 ETF 的操作；
- 2) 当收到净赎回时，本基金将根据净赎回规模及实际权益类资产仓位情

况，确定是否需要目标 ETF 进行赎回，并卖出赎回所得成份股；

3) 在部分情况下，本基金将会根据目标 ETF 二级市场交易情况，适时选择对目标 ETF 进行二级市场交易操作。

(4) 成份股、备选成份股投资策略

本基金对成份股、备选成份股的投资目的是为准备构建股票组合以申购目标 ETF。因此对可投资于成份股、备选成份股的资金头寸，主要采取完全复制法，即完全按照标的指数的成份股结构构建股票组合，并根据标的指数成份股及其权重的变动而进行相应调整。但在因特殊情况（如流动性不足等）导致无法获得足够数量的股票时，基金管理人将考虑使用其他合理方法进行部分或全部替代。

(5) 固定收益类资产投资策略

本基金固定收益类投资将主要用于现金管理，对所选择的投资标的的流动性有较高的要求，选取到期日在一年以内的政府债券进行配置。

(6) 股指期货投资策略

本基金根据风险管理的原则，以套期保值为主要目的，通过对证券市场和期货市场运行趋势的研究，结合股指期货的定价模型寻求其合理的估值水平，有选择地投资于流动性好的期货合约。

本基金管理人将充分考虑股指期货的收益性、流动性及风险特征，通过资产配置、品种选择，谨慎进行投资，以降低投资组合的整体风险。

(五) 投资决策依据和投资程序

1、决策依据

有关法律法规、基金合同和标的指数的相关规定是基金管理人运用基金财产的决策依据。

2、投资管理体制

本基金实行投资决策委员会领导下的基金经理负责制。投资决策委员会负责决定有关指数重大调整的应对决策、其他重大组合调整决策以及重大的单项投资决策；基金经理负责决定日常指数跟踪维护过程中的组合构建、调整决策。

3、投资程序

研究支持、投资决策、组合构建、交易执行、投资绩效评估、组合维护的有机配合共同构成了本基金的投资管理程序。严格的投资管理程序可以保证投资理

念的正确执行，避免重大风险的发生。

(1) 研究支持：金融工程部依托公司整体研究平台，整合内外部的信息和研究成果开展目标 ETF 申购赎回清单分析、目标 ETF 流动性分析、标的指数成份证券相关信息的搜集与分析，作为基金投资决策的重要依据。

(2) 投资决策：投资决策委员会依据金融工程部提供的研究报告，定期召开或遇重大事项时召开投资决策会议，决策相关事项。基金经理根据投资决策委员会的决议，每日进行基金投资管理的日常决策。

(3) 交易执行：交易管理部负责具体的交易执行，同时履行一线监控的职责。

(4) 投资绩效评估：金融工程部定期和不定期对基金进行投资绩效评估，并提供相关报告。绩效评估能够确认组合是否实现了投资预期、组合跟踪误差的来源及投资策略成功与否，基金经理可以据此检视投资策略，进而调整投资组合。

(5) 组合监控与调整：基金经理将跟踪目标 ETF 申购赎回清单特征、二级市场交易特征、标的指数变动情况，并结合成份股基本面情况、成份股公司行为、流动性状况、本基金申购和赎回的现金流量以及组合投资绩效评估的结果等，对投资组合进行持续的监控和调整，以实现本基金的投资目标。

基金管理人在确保基金份额持有人利益的前提下有权根据环境变化和实际需要对上述投资管理程序做出调整，并在更新的招募说明书中公告。

(六) 投资限制

1、禁止行为

为维护基金份额持有人的合法权益，本基金禁止从事下列行为：

- (1) 承销证券；
- (2) 向他人贷款或提供担保；
- (3) 从事承担无限责任的投资；
- (4) 买卖其他基金份额，但本基金投资目标 ETF 或者法律法规或中国证监会另有规定的除外；
- (5) 向基金管理人、基金托管人出资或者买卖其基金管理人、基金托管人发行的股票或债券；
- (6) 买卖与基金管理人、基金托管人有控股关系的股东或者与基金管理人、

基金托管人有其他重大利害关系的公司发行的证券或者承销期内承销的证券但指定的目标 ETF 除外；

(7) 从事内幕交易、操纵证券价格及其他不正当的证券交易活动；

(8) 当时有效的法律法规、中国证监会及《基金合同》规定禁止从事的其他行为。

如法律法规或监管部门取消上述禁止性规定，本基金管理人在履行适当程序后可不受上述规定的限制。

2、投资组合限制

本基金的投资组合将遵循以下限制：

a、本基金进入全国银行间同业市场进行债券回购的资金余额不得超过基金资产净值的 40%；

b、本基金在任何交易日买入权证的总金额，不超过上一交易日基金资产净值的 0.5%，基金持有的全部权证的市值不超过基金资产净值的 3%，基金管理人管理的全部基金持有同一权证的比例不超过该权证的 10%。法律法规或中国证监会另有规定的，遵从其规定；

c、现金和到期日不超过 1 年的政府债券不低于基金资产净值的 5%；

d、本基金持有的全部资产支持证券，其市值不得超过基金资产净值的 20%；

e、本基金持有的同一（指同一信用级别）资产支持证券的比例，不得超过该资产支持证券规模的 10%；

f、本基金管理人管理的全部基金投资于同一原始权益人的各类资产支持证券，不得超过其各类资产支持证券合计规模的 10%；

g、本基金财产参与股票发行申购，所申报的金额不得超过本基金的总资产，所申报的股票数量不得超过拟发行股票公司本次发行股票的总量；

h、在任何交易日日终，持有的买入股指期货合约价值，不得超过基金资产净值的 10%；在任何交易日日终，持有的买入期货合约价值与有价证券市值之和，不得超过基金资产净值的 100%，其中，有价证券指股票、债券（不含到期日在一年以内的政府债券）、权证、资产支持证券、买入返售金融资产（不含质押式回购）等；在任何交易日日终，持有的卖出期货合约价值不得超过基金持有的股票总市值的 20%；在任何交易日内交易（不包括平仓）的股指期货合约的成交金

额不得超过上一交易日基金资产净值的 20%；每个交易日日终在扣除股指期货合约需缴纳的交易保证金后，应当保持不低于基金资产净值 5%的现金或到期日在一年以内的政府债券；

- i、本基金不得违反《基金合同》关于投资范围和投资比例的约定；
- j、相关法律法规以及监管部门规定的其它投资限制。

《基金法》及其他有关法律法规或监管部门取消上述限制的，履行适当程序后，基金不受上述限制。

基金管理人应当自《基金合同》生效之日起 6 个月内使基金的投资组合比例符合《基金合同》的约定。

由于证券期货市场波动、上市公司合并或基金规模变动等基金管理人之外的原因导致的投资组合不符合上述约定的比例不在限制之内，但基金管理人应在 10 个交易日内进行调整，以达到标准。法律法规另有规定的从其规定。

（七）业绩比较基准

本基金业绩比较基准：深证 300 指数收益率*95%+银行活期存款利率（税后）*5%

深证 300 指数于 2009 年 11 月 4 日发布，其对深圳 A 股初步筛选后的样本股，根据平均流通市值及平均成交金额进行综合排名，选取排名靠前 300 只股票组成样本。

如果指数编制单位变更或停止深证 300 指数的编制及发布、或深证 300 指数由其他指数替代、或由于指数编制方法等重大变更导致深证 300 指数不宜继续作为标的指数，或证券市场有其他代表性更强、更适合投资的指数推出，或目标 ETF 标的指数发生变更，基金管理人认为有必要作相应调整时，本基金管理人可以依据维护投资者合法权益的原则，变更本基金的标的指数。

（八）风险收益特征

本基金属股票型基金，预期风险与预期收益水平高于混合型基金、债券型基金与货币市场基金。同时本基金通过投资于目标 ETF，紧密跟踪标的指数，具有与标的指数、以及标的指数所代表的股票市场相似的风险收益特征。

（九）基金管理人代表基金行使股东权利的处理原则及方法

- 1、不谋求对上市公司的控股；

- 2、有利于基金资产的安全与增值；
- 3、基金管理人按照国家有关规定代表基金独立行使股东权利，保护基金份额持有人的利益。
- 4、基金管理人按照国家有关规定代表基金独立行使债权人权利，保护基金份额持有人的利益。

(十) 基金的融资融券

本基金可以根据届时有效的有关法律法规和政策的规定进行融资融券。

(十一) 基金投资组合报告

基金管理人的董事会及董事保证本报告所载资料不存在虚假记载、误导性陈述或重大遗漏，并对其内容的真实性、准确性和完整性承担个别及连带责任。

基金托管人中国工商银行股份有限公司根据本基金合同规定，于 2013 年 1 月 18 日复核了本报告中的财务指标、净值表现和投资组合报告等内容，保证复核内容不存在虚假记载、误导性陈述或者重大遗漏。

本报告中财务资料未经审计。

本报告期自 2012 年 10 月 1 日起至 12 月 31 日止。

投资组合报告

1.1 报告期末基金资产组合情况

序号	项目	金额（元）	占基金总资产的比例（%）
1	权益投资	1,022,528.30	0.79
	其中：股票	1,022,528.30	0.79
2	基金投资	119,533,281.09	92.30
3	固定收益投资	500.00	0.00
	其中：债券	500.00	0.00
	资产支持证券	-	-
4	金融衍生品投资	-	-
5	买入返售金融资产	-	-
	其中：买断式回购的买入返售金融资产	-	-
6	银行存款和结算备付金合计	6,481,524.20	5.00
7	其他资产	2,467,603.68	1.91
8	合计	129,505,437.27	100.00

1.2 报告期末按行业分类的股票投资组合

代码	行业类别	公允价值（元）	占基金资产净值比例(%)
A	农、林、牧、渔业	-	-
B	采掘业	-	-
C	制造业	542,955.50	0.43
C0	食品、饮料	79,044.00	0.06
C1	纺织、服装、皮毛	-	-
C2	木材、家具	-	-
C3	造纸、印刷	-	-
C4	石油、化学、塑胶、塑料	32,846.00	0.03
C5	电子	-	-
C6	金属、非金属	-	-
C7	机械、设备、仪表	431,065.50	0.34
C8	医药、生物制品	-	-
C99	其他制造业	-	-
D	电力、煤气及水的生产和供应业	-	-
E	建筑业	-	-
F	交通运输、仓储业	-	-
G	信息技术业	-	-
H	批发和零售贸易	43,890.00	0.03
I	金融、保险业	104,172.00	0.08
J	房地产业	167,754.00	0.13
K	社会服务业	85,522.80	0.07
L	传播与文化产业	78,234.00	0.06
M	综合类	-	-
	合计	1,022,528.30	0.81

1.3 报告期末按公允价值占基金资产净值比例大小排序的前十名股票投资明细

序号	股票代码	股票名称	数量（股）	公允价值（元）	占基金资产净值比例（%）
1	000527	美的电器	24,000	220,320.00	0.17
2	000002	万科A	13,200	133,584.00	0.11
3	000651	格力电器	3,400	86,700.00	0.07
4	000826	桑德环境	3,720	85,522.80	0.07
5	000858	五粮液	2,800	79,044.00	0.06
6	000793	华闻传媒	11,800	78,234.00	0.06
7	000001	平安银行	4,000	64,080.00	0.05

8	000157	中联重科	6,200	57,102.00	0.04
9	002005	德豪润达	6,800	48,280.00	0.04
10	002024	苏宁电器	6,600	43,890.00	0.03

1.4 报告期末按债券品种分类的债券投资组合

序号	债券品种	公允价值（元）	占基金资产净值比例（%）
1	国家债券	-	-
2	央行票据	-	-
3	金融债券	-	-
	其中：政策性金融债	-	-
4	企业债券	-	-
5	企业短期融资券	-	-
6	中期票据	-	-
7	可转债	500.00	0.00
8	其他	-	-
9	合计	500.00	0.00

1.5 报告期末按公允价值占基金资产净值比例大小排名的前五名债券投资明细

序号	债券代码	债券名称	数量（张）	公允价值（元）	占基金资产净值比例（%）
1	127001	海直转债	5	500.00	0.00

1.6 报告期末按公允价值占基金资产净值比例大小排名的前十名资产支持证券投资明细

注：本基金本报告期末未持有资产支持证券。

1.7 报告期末按公允价值占基金资产净值比例大小排名的前五名权证投资明细

注：本基金本报告期末未持有权证。

1.8 报告期末按公允价值占基金资产净值比例大小排序的前十名基金投资明细

序号	基金名称	基金类型	运作方式	管理人	公允价值（人民币元）	占基金资产净值比例（%）
1	深300ETF	股票型	交易型开放式	汇添富基金管理有限公司	119,533,281.09	94.14

1.9 投资组合报告附注

1.9.1

本基金投资的前十名证券的发行主体本期没有出现被监管部门立案调查，或在报告编制日前一年内受到公开谴责、处罚的情形。

1.9.2

本基金投资的前十名股票没有超出基金合同规定的备选股票库。

1.9.3 其他资产构成

序号	名称	金额（元）
1	存出保证金	250,000.00
2	应收证券清算款	2,177,019.37
3	应收股利	-
4	应收利息	1,522.87
5	应收申购款	39,061.44
6	其他应收款	-
7	待摊费用	-
8	其他	-
9	合计	2,467,603.68

1.9.4 报告期末持有的处于转股期的可转换债券明细

注：本基金本报告期末未持有处于转股期的可转换债券。

1.9.5 报告期末前十名股票中存在流通受限情况的说明

序号	股票代码	股票名称	流通受限部分的公允价值(元)	占基金资产净值比例 (%)	流通受限情况说明
1	000527	美的电器	220,320.00	0.17	重大事项停牌
2	000002	万科 A	133,584.00	0.11	重大事项停牌
3	000793	华闻传媒	78,234.00	0.06	重大事项停牌
4	000826	桑德环境	2,758.80	0.00	增发锁定

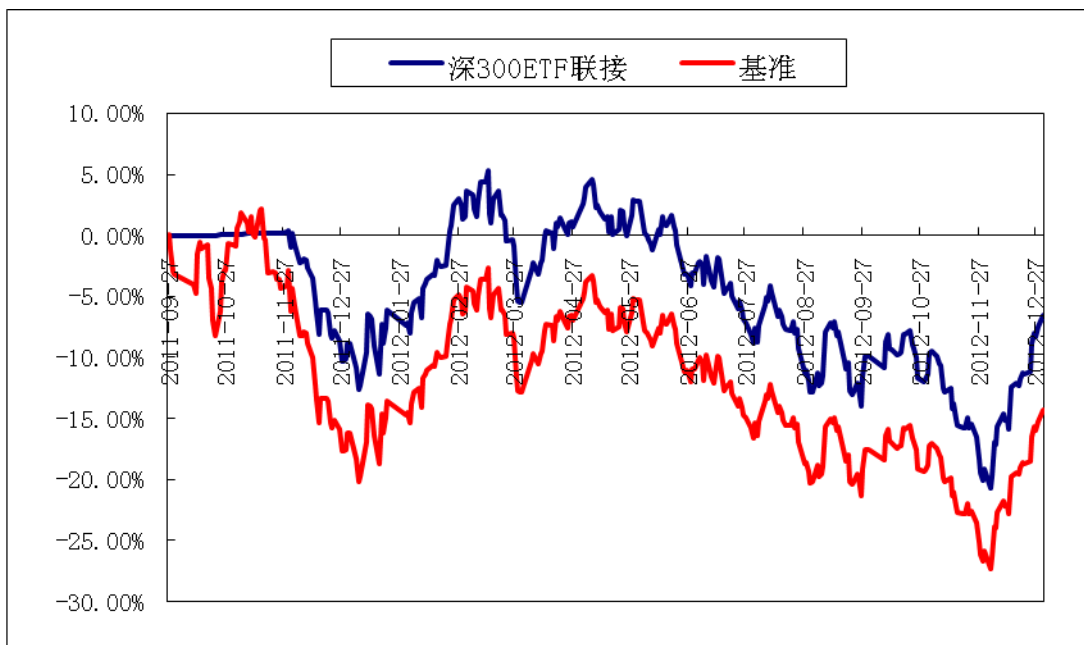
十、基金的业绩

本基金管理人依照恪尽职守、诚实信用、谨慎勤勉的原则管理和运用基金财产，但不保证基金一定盈利，也不保证最低收益。基金的过往业绩并不代表其未来表现。投资有风险，投资者在做出投资决策前应仔细阅读本基金的招募说明书。

(一) 本基金份额净值增长率与同期业绩比较基准收益率比较表：

阶段	净值增长率 (1)	净值增长率标准差 (2)	业绩比较基准收益率 (3)	业绩比较基准收益率标准差 (4)	(1)-(3)	(2)-(4)
2011年9月28日(基金合同生效日)至2011年12月31日	-8.84%	0.67%	-16.22%	1.47%	7.38%	-0.80%
2012年1月1日至2012年12月31日	2.56%	1.32%	2.25%	1.37%	0.31%	-0.05%
2011年9月28日(基金合同生效日)至2012年12月31日	-6.51%	1.22%	-14.35%	1.39%	7.84%	-0.17%

(二) 自基金合同生效以来基金累计净值增长率变动及其与同期业绩比较基准收益率变动的比较图



十一、基金的财产

（一）基金资产总值

基金资产总值是指购买各类证券、目标 ETF 份额及票据价值、银行存款本息和基金应收款项以及其他投资所形成的价值总和。

其构成主要有：

- 1、银行存款及其应计利息；
- 2、结算备付金及其应计利息；
- 3、根据有关规定缴纳的保证金及其应收利息；
- 4、应收证券交易清算款；
- 5、应收申购款；
- 6、目标 ETF 投资及其估值调整；
- 7、股票投资及其估值调整；
- 8、债券投资及其估值调整和应计利息；
- 9、权证投资及其估值调整；
- 10、其他投资及其估值调整；
- 11、其他资产等。

（二）基金资产净值

基金资产净值是指基金资产总值减去基金负债后的价值。

（三）基金财产的账户

本基金以基金托管人的名义开立资金结算账户和托管专户用于基金的资金结算业务，并以基金托管人和本基金联名的方式开立基金证券账户、以本基金的名义开立银行间债券托管账户并报中国人民银行备案。开立的基金专用账户与基金管理人、基金托管人、基金代销机构和基金注册登记机构自有的财产账户以及其他基金财产账户相独立。

（四）基金财产的保管和处分

本基金财产独立于基金管理人、基金托管人和基金代销机构的固有财产，并由基金托管人保管。基金管理人、基金托管人不得将基金财产归入其固有财产；基金管理人、基金托管人因基金财产的管理、运用或其他情形而取得的财产和收益，归入基金财产。基金管理人、基金托管人、基金注册登记机构和基金代销机

构以其自有的财产承担其自身的法律责任，其债权人不得对本基金财产行使请求冻结、扣押或其他权利。除依法律法规和《基金合同》的规定处分外，基金财产不得被处分。

基金管理人、基金托管人因依法解散、被依法撤销或者被依法宣告破产等原因进行清算的，基金财产不属于其清算财产。

基金管理人管理运作基金财产所产生的债权，不得与其固有资产产生的债务相互抵销；基金管理人管理运作不同基金的基金财产所产生的债权债务不得相互抵销。

十二、基金资产的估值

（一）估值目的

基金资产估值的目的是客观、准确地反映基金资产是否保值、增值，依据经基金资产估值后确定的基金资产净值而计算出的基金份额净值，是计算基金申购与赎回价格的基础。

（二）估值日

本基金的估值日为相关的证券交易所的正常营业日以及国家法律法规规定需要对外披露基金净值的非营业日。

（三）估值对象

基金所拥有的目标 ETF 基金份额、股票、债券、权证和银行存款本息等资产和负债。

（四）估值程序

基金日常估值由基金管理人进行。基金管理人完成估值后，将估值结果以双方认可的方式发送给基金托管人，基金托管人按法律法规、《基金合同》规定的估值方法、时间、程序进行复核，复核无误后，以双方认可的方式发送给基金管理人；月末、年中和年末估值复核与基金会计账目的核对同时进行。

（五）估值方法

本基金按以下方式进行估值：

1、证券交易所上市的有价证券的估值

（1）交易所上市的有价证券（包括股票、权证等，不包括本基金所投资的目标 ETF），以其估值日在证券交易所挂牌的市价（收盘价）估值；估值日无交易的，且最近交易日后经济环境未发生重大变化，以最近交易日的市价（收盘价）估值；如最近交易日后经济环境发生了重大变化的，可参考类似投资品种的现行市价及重大变化因素，调整最近交易市价，确定公允价格；

（2）交易所上市实行净价交易的债券按估值日收盘价估值，估值日没有交易的，且最近交易日后经济环境未发生重大变化，按最近交易日的收盘价估值。如最近交易日后经济环境发生了重大变化的，可参考类似投资品种的现行市价及重大变化因素，调整最近交易市价，确定公允价格；

（3）交易所上市未实行净价交易的债券按估值日收盘价减去债券收盘价中

所含的债券应收利息得到的净价进行估值；估值日没有交易的，且最近交易日后经济环境未发生重大变化，按最近交易日债券收盘价减去债券收盘价中所含的债券应收利息得到的净价进行估值。如最近交易日后经济环境发生了重大变化的，可参考类似投资品种的现行市价及重大变化因素，调整最近交易市价，确定公允价值；

(4) 交易所上市不存在活跃市场的有价证券，采用估值技术确定公允价值。交易所上市的资产支持证券，采用估值技术确定公允价值，在估值技术难以可靠计量公允价值的情况下，按成本估值。

2、处于未上市期间的有价证券应区分如下情况处理：

(1) 送股、转增股、配股和公开增发的新股，按估值日在证券交易所挂牌的同一股票的市价（收盘价）估值；该日无交易的，以最近一日的市价（收盘价）估值。

(2) 首次公开发行未上市的股票、债券和权证，采用估值技术确定公允价值，在估值技术难以可靠计量公允价值的情况下，按成本估值。

(3) 首次公开发行有明确锁定期的股票，同一股票在交易所上市后，按交易所上市的同一股票的市价（收盘价）估值；非公开发行有明确锁定期的股票，按监管机构或行业协会有关规定确定公允价值。

3、目标 ETF 基金份额的估值

本基金投资的目标 ETF 份额以目标 ETF 估值日的净值估值，如该日目标 ETF 未公布净值，则按目标 ETF 最近公布的净值估值。

4、因持有股票而享有的配股权，采用估值技术确定公允价值，在估值技术难以可靠计量公允价值的情况下，按成本估值。

5、全国银行间债券市场交易的债券、资产支持证券等固定收益品种，采用估值技术确定公允价值。

6、同一债券同时在两个或两个以上市场交易的，按债券所处的市场分别估值。

7、如有确凿证据表明按上述方法进行估值不能客观反映其公允价值的，基金管理人可根据具体情况与基金托管人商定后，按最能反映公允价值的价格估值。

8、相关法律法规以及监管部门有强制规定的，从其规定。如有新增事项，按国家最新规定估值。

根据《基金法》，基金管理人计算并公告基金资产净值，基金托管人复核、审查基金管理人计算的基金资产净值。因此，就与本基金有关的会计问题，如经相关各方在平等基础上充分讨论后，仍无法达成一致的意见，按照基金管理人对于基金资产净值的计算结果对外予以公布。

(六) 基金份额净值的确认和估值错误的处理

基金份额净值的计算保留到小数点后 4 位，小数点后第 5 位四舍五入。当估值或份额净值计价错误实际发生时，基金管理人应当立即纠正，并采取合理的措施防止损失进一步扩大。当错误达到或超过基金份额净值的 0.25% 时，基金管理人应报中国证监会备案；当估值错误偏差达到基金份额净值的 0.5% 时，基金管理人应当公告，并报中国证监会备案。因基金估值错误给投资者造成损失的，应先由基金管理人承担，基金管理人对其不应由其承担的责任，有权向过错人追偿。

关于差错处理，本合同的当事人按照以下约定处理：

1、差错类型

本基金运作过程中，如果由于基金管理人或基金托管人、或注册登记机构、或代理销售机构、或投资者自身的过错造成差错，导致其他当事人遭受损失的，差错的责任人应当对由于该差错遭受损失的当事人（“受损方”）按下述“差错处理原则”给予赔偿承担赔偿责任。

上述差错的主要类型包括但不限于：资料申报差错、数据传输差错、数据计算差错、系统故障差错、下达指令差错等；对于因技术原因引起的差错，若系同行业现有技术水平无法预见、无法避免、无法抗拒，则属不可抗力，按照下述规定执行。

由于不可抗力原因造成投资者的交易资料灭失或被错误处理或造成其他差错，因不可抗力原因出现差错的当事人不对其他当事人承担赔偿责任，但因该差错取得不当得利的当事人仍应负有返还不当得利的义务。

2、差错处理原则

(1) 差错已发生，但尚未给当事人造成损失时，差错责任方应及时协调各方，及时进行更正，因更正差错发生的费用由差错责任方承担；由于差错责任方

未及时更正已产生的差错，给当事人造成损失的由差错责任方承担；若差错责任方已经积极协调，并且有协助义务的当事人有足够的时间进行更正而未更正，则其应当承担相应赔偿责任。差错责任方应对更正的情况向有关当事人进行确认，确保差错已得到更正。

(2) 差错的责任方对可能导致有关当事人的直接损失负责，不对间接损失负责，并且仅对差错的有关直接当事人负责，不对第三方负责。

(3) 因差错而获得不当得利的当事人负有及时返还不当得利的义务。但差错责任方仍应对差错负责，如果由于获得不当得利的当事人不返还或不全部返还不当得利造成其他当事人的利益损失（“受损方”），则差错责任方应赔偿受损方的损失，并在其支付的赔偿金额的范围内对获得不当得利的当事人享有要求交付不当得利的权利；如果获得不当得利的当事人已经将此部分不当得利返还给受损方，则受损方应当将其已经获得的赔偿额加上已经获得的不当得利返还的总和超过其实际损失的差额部分支付给差错责任方。

(4) 差错调整采用尽量恢复至假设未发生差错的正确情形的方式。

(5) 差错责任方拒绝进行赔偿时，如果因基金管理人过错造成基金资产损失时，基金托管人应为基金的利益向基金管理人追偿，如果因基金托管人过错造成基金资产损失时，基金管理人应为基金的利益向基金托管人追偿。除基金管理人和托管人之外的第三方造成基金资产的损失，并拒绝进行赔偿时，由基金管理人负责向差错方追偿。

(6) 如果出现差错的当事人未按规定对受损方进行赔偿，并且依据法律、行政法规、《基金合同》或其他规定，基金管理人自行或依据法院判决、仲裁裁决对受损方承担了赔偿责任，则基金管理人有权向出现过错的当事人进行追索，并有权要求其赔偿或补偿由此发生的费用和遭受的损失。

(7) 按法律法规规定的其他原则处理差错。

3、差错处理程序

差错被发现后，有关的当事人应当及时进行处理，处理的程序如下：

(1) 查明差错发生的原因，列明所有的当事人，并根据差错发生的原因确定差错的责任方；

(2) 根据差错处理原则或当事人协商的方法对因差错造成的损失进行评估；

(3) 根据差错处理原则或当事人协商的方法由差错的责任方进行更正和赔偿损失；

(4) 根据差错处理的方法，需要修改基金注册登记机构的交易数据的，由基金注册登记机构进行更正，并就差错的更正向有关当事人进行确认；

(5) 基金管理人及基金托管人基金份额净值计算错误偏差达到基金份额净值的 0.25% 时，基金管理人应当报告中国证监会；基金管理人及基金托管人基金份额净值计算错误偏差达到基金份额净值的 0.5% 时，基金管理人应当公告并报中国证监会备案。

(七) 暂停估值的情形

1、与本基金投资有关的证券交易场所遇法定节假日或因其他原因暂停营业时；

2、因不可抗力或其他情形致使基金管理人无法准确评估基金资产价值时；

3、法律法规规定或中国证监会认定的其他情形。

(八) 特殊情形的处理

1、基金管理人按估值方法的第 6 项进行估值时，所造成的误差不作为基金资产估值错误处理；

2、由于证券交易所及其登记结算公司发送的数据错误，或由于其他不可抗力原因，基金管理人和基金托管人虽然已经采取必要、适当、合理的措施进行检查，但是未能发现该错误的，由此造成的基金资产估值错误，基金管理人和基金托管人可以免除赔偿责任。但基金管理人、基金托管人应当积极采取必要的措施消除由此造成的影响。

十三、基金的收益分配

（一）基金利润的构成

基金利润指基金利息收入、投资收益、公允价值变动收益和其他收入扣除相关费用后的余额，基金已实现收益指基金利润减去公允价值变动收益后的余额。

（二）基金可供分配利润

基金可供分配利润指截至收益分配基准日基金未分配利润与未分配利润中已实现收益的孰低数。

（三）收益分配原则

1、在符合有关基金分红条件的前提下，本基金每年收益分配次数最多为 6 次，每次收益分配比例不得低于该次收益分配基准日可供分配利润的 10%；若《基金合同》生效不满 3 个月可不进行收益分配；

2、本基金收益分配方式分两种：现金分红与红利再投资，投资者可选择现金红利或将现金红利自动转为基金份额进行再投资；若投资者不选择，本基金默认的收益分配方式是现金分红；

3、基金收益分配后基金份额净值不能低于面值；即基金收益分配基准日的基金份额净值减去每单位基金份额收益分配金额后不能低于面值；

4、本基金同一类别的每一基金份额享有同等分配权；

5、基金红利发放日距离收益分配基准日（即可供分配利润计算截止日）的时间不得超过 15 个工作日；

6、法律法规或监管机关另有规定的，从其规定。

（四）收益分配方案

基金收益分配方案中应载明截止收益分配基准日的可供分配利润、基金收益分配对象、分配时间、分配数额及比例、分配方式等内容。

（五）收益分配方案的确定、公告与实施

本基金收益分配方案由基金管理人拟定，并由基金托管人复核，在 2 日内在指定媒体公告并报中国证监会备案。

（六）收益分配中发生的费用

基金收益分配时所发生的银行转账或其他手续费用由投资者自行承担。当投资者的现金红利小于一定金额，不足以支付银行转账或其他手续费用时，基金注册登记机构可将基金份额持有人的现金红利自动转为基金份额。红利再投资的计算方法，依照《业务规则》执行。

十四、基金的费用与税收

（一）基金费用的种类

- 1、基金管理人的管理费；
- 2、基金托管人的托管费；
- 3、《基金合同》生效后与基金相关的信息披露费用；
- 4、《基金合同》生效后与基金相关的会计师费、律师费和诉讼费；
- 5、基金份额持有人大会费用；
- 6、基金的证券交易费用；
- 7、基金的银行汇划费用；
- 8、按照国家有关规定和《基金合同》约定，可以在基金财产中列支的其他费用。

本基金终止清算时所发生费用，按实际支出额从基金财产总值中扣除。

（二）基金费用计提方法、计提标准和支付方式

1、基金管理人的管理费

本基金基金财产中投资于目标 ETF 的部分不收取管理费。本基金的管理费按前一日基金资产净值扣除所持有目标 ETF 份额所对应的资产净值后的余额（若为负数，则取 0）的 0.5% 年费率计提。管理费的计算方法如下：

$$H = E \times 0.5\% \div \text{当年天数}$$

H 为每日应计提的基金管理费

E 为前一日的基金资产净值扣除所持有目标 ETF 份额所对应的资产净值后的余额，若为负数，则 E 取 0

基金管理费每日计算，逐日累计至每月月末，按月支付，由基金管理人向基金托管人发送基金管理费划款指令，基金托管人复核后于次月前 2 个工作日内从基金财产中一次性支付给基金管理人。若遇法定节假日、公休假等，支付日期顺延。

2、基金托管人的托管费

本基金基金财产中投资于目标 ETF 的部分不收取托管费。本基金的托管费按前一日基金资产净值扣除所持有目标 ETF 份额所对应的资产净值后的余额（若为负数，则取 0）的 0.1% 的年费率计提。托管费的计算方法如下：

$$H=E \times 0.1\% \div \text{当年天数}$$

H 为每日应计提的基金托管费

E 为前一日的基金资产净值扣除所持有目标 ETF 份额所对应的资产净值后的余额，若为负数，则 E 取 0

基金托管费每日计算，逐日累计至每月月末，按月支付，由基金管理人向基金托管人发送基金托管费划款指令，基金托管人复核后于次月前 2 个工作日内从基金财产中一次性支取。若遇法定节假日、公休日等，支付日期顺延。

上述一、基金费用的种类中第 3—8 项费用，根据有关法规及相应协议规定，按费用实际支出金额列入当期费用，由基金托管人从基金财产中支付。

(三) 不列入基金费用的项目

下列费用不列入基金费用：

- 1、基金管理人和基金托管人因未履行或未完全履行义务导致的费用支出或基金财产的损失；
- 2、基金管理人和基金托管人处理与基金运作无关的事项发生的费用；
- 3、《基金合同》生效前的相关费用，包括但不限于验资费、会计师和律师费、信息披露费用等费用；
- 4、其他根据相关法律法规及中国证监会的有关规定不得列入基金费用的项目。

(四) 费用调整

基金管理人和基金托管人协商一致后，可根据基金发展情况调整基金管理费率、基金托管费率等相关费率。

调高基金管理费率、基金托管费率等费率，须召开基金份额持有人大会审议；调低基金管理费率、基金托管费率，无须召开基金份额持有人大会。

基金管理人必须最迟于新的费率实施日前 2 日在至少一种指定媒体上公告。

(五) 基金税收

本基金运作过程中涉及的各项纳税主体，其纳税义务按国家税收法律、法规执行。

十五、基金的会计与审计

（一）基金的会计政策

- 1、基金管理人为本基金的基金会计责任方；
- 2、基金的会计年度为公历年度的 1 月 1 日至 12 月 31 日；
- 3、基金核算以人民币为记账本位币，以人民币元为记账单位；
- 4、会计制度执行国家有关会计制度；
- 5、本基金独立建账、独立核算；
- 6、基金管理人及基金托管人各自保留完整的会计账目、凭证并进行日常的会计核算，按照有关规定编制基金会计报表；
- 7、基金托管人每月与基金管理人就基金的会计核算、报表编制等进行核对并以书面方式确认。

（二）基金的审计

- 1、基金管理人聘请与基金管理人、基金托管人相互独立的具有证券从业资格的会计师事务所及其注册会计师对本基金的年度财务报表进行审计。
- 2、会计师事务所更换经办注册会计师，应事先征得基金管理人同意。
- 3、基金管理人认为有充足理由更换会计师事务所，须通报基金托管人。更换会计师事务所需在 2 日内在至少一家指定媒体公告并报中国证监会备案。

十六、基金的信息披露

（一）本基金的信息披露应符合《基金法》、《运作办法》、《信息披露办法》、《基金合同》及其他有关规定。

（二）信息披露义务人

本基金信息披露义务人包括基金管理人、基金托管人、召集基金份额持有人大会的基金份额持有人等法律法规和中国证监会规定的自然人、法人和其他组织。

本基金信息披露义务人按照法律法规和中国证监会的规定披露基金信息，并保证所披露信息的真实性、准确性和完整性。

本基金信息披露义务人应当在中国证监会规定时间内，将应予披露的基金信息通过中国证监会指定的报刊（以下简称“指定报刊”）和基金管理人、基金托管人的互联网网站（以下简称“网站”）等媒介披露，并保证基金投资者能够按照《基金合同》约定的时间和方式查阅或者复制公开披露的信息资料。

（三）本基金信息披露义务人在承诺公开披露的基金信息时，不得有下列行为：

- 1、虚假记载、误导性陈述或者重大遗漏；
- 2、对证券投资业绩进行预测；
- 3、违规承诺收益或者承担损失；
- 4、诋毁其他基金管理人、基金托管人或者基金销售机构；
- 5、登载任何自然人、法人或者其他组织的祝贺性、恭维性或推荐性的文字；
- 6、中国证监会禁止的其他行为。

（四）本基金公开披露的信息应采用中文文本。如同时采用外文文本的，基金信息披露义务人应保证两种文本的内容一致。两种文本发生歧义的，以中文文本为准。

本基金公开披露的信息采用阿拉伯数字；除特别说明外，货币单位为人民币元。

（五）公开披露的基金信息

公开披露的基金信息包括：

- 1、基金招募说明书、《基金合同》、基金托管协议

基金募集申请经中国证监会核准后，基金管理人在基金份额发售的 3 日前，将基金招募说明书、《基金合同》摘要登载在指定报刊和基金管理人网站上；基金管理人、基金托管人应当将《基金合同》、基金托管协议登载在网站上。

(1) 基金招募说明书应当最大限度地披露影响基金投资者决策的全部事项，说明基金认购、申购和赎回安排、基金投资、基金产品特性、风险揭示、信息披露及基金份额持有人服务等内容。《基金合同》生效后，基金管理人在每 6 个月结束之日起 45 日内，更新招募说明书并登载在网站上，将更新后的招募说明书摘要登载在指定媒体上；基金管理人在公告的 15 日前向主要办公场所所在地的中国证监会派出机构报送更新的招募说明书，并就有关更新内容提供书面说明。

(2) 《基金合同》是界定《基金合同》当事人的各项权利、义务关系，明确基金份额持有人大会召开的规则及具体程序，说明基金产品的特性等涉及基金投资者重大利益的事项的法律文件。

(3) 基金托管协议是界定基金托管人和基金管理人在基金财产保管及基金运作监督等活动中的权利、义务关系的法律文件。

2、基金份额发售公告

基金管理人应当就基金份额发售的具体事宜编制基金份额发售公告，并在披露招募说明书的当日登载于指定报刊和基金管理人网站上。

3、《基金合同》生效公告

基金管理人应当在《基金合同》生效的次日在指定媒体上登载《基金合同》生效公告。

4、基金资产净值、基金份额净值

《基金合同》生效后，在开始办理基金份额申购或者赎回前，基金管理人应当至少每周公告一次基金资产净值和基金份额净值。

在开始办理基金份额申购或者赎回后，基金管理人应当在每个开放日的次日，通过网站、基金份额发售网点以及其他媒介，披露开放日的基金份额净值和基金份额累计净值。

基金管理人应当公告半年度和年度最后一个市场交易日基金资产净值和基金份额净值。基金管理人应当在前款规定的市场交易日的次日，将基金资产净值、基金份额净值和基金份额累计净值登载在指定媒体上。

5、基金份额申购、赎回价格

基金管理人应当在《基金合同》、招募说明书等信息披露文件上载明基金份额申购、赎回价格的计算方式及有关申购、赎回费率，并保证投资者能够在基金份额发售网点查阅或者复制前述信息资料。

6、基金定期报告，包括基金年度报告、基金半年度报告和基金季度报告

基金管理人应当在每年结束之日起 90 日内，编制完成基金年度报告，并将年度报告正文登载于网站上，将年度报告摘要登载在指定报刊上。基金年度报告的财务会计报告应当经过审计。

基金管理人应当在上半年结束之日起 60 日内，编制完成基金半年度报告，并将半年度报告正文登载在网站上，将半年度报告摘要登载在指定报刊上。

基金管理人应当在每个季度结束之日起 15 个工作日内，编制完成基金季度报告，并将季度报告登载在指定报刊和基金管理人网站上。

《基金合同》生效不足 2 个月的，基金管理人可以不编制当期季度报告、半年度报告或者年度报告。

基金定期报告在公开披露的第 2 个工作日，分别报中国证监会和基金管理人主要办公场所所在地中国证监会派出机构备案。报备应当采用电子文本和书面报告两种方式。

7、临时报告

本基金发生重大事件，有关信息披露义务人应当在 2 日内编制临时报告书，予以公告，并在公开披露日分别报中国证监会和基金管理人主要办公场所所在地的中国证监会派出机构备案。

前款所称重大事件，是指可能对基金份额持有人权益或者基金份额的价格产生重大影响的下列事件：

- (1) 基金份额持有人大会的召开；
- (2) 终止《基金合同》；
- (3) 转换基金运作方式；
- (4) 更换基金管理人、基金托管人；
- (5) 基金管理人、基金托管人的法定名称、住所发生变更；
- (6) 基金管理人股东及其出资比例发生变更；

- (7) 基金募集期延长；
- (8) 基金管理人的董事长、总经理及其他高级管理人员、基金经理和基金托管人基金托管部门负责人发生变动；
- (9) 基金管理人的董事在一年内变更超过百分之五十；
- (10) 基金管理人、基金托管人基金托管部门的主要业务人员在一年内变动超过百分之三十；
- (11) 涉及基金管理人、基金财产、基金托管业务的诉讼；
- (12) 基金管理人、基金托管人受到监管部门的调查；
- (13) 基金管理人及其董事、总经理及其他高级管理人员、基金经理受到严重行政处罚，基金托管人及其基金托管部门负责人受到严重行政处罚；
- (14) 重大关联交易事项；
- (15) 基金收益分配事项；
- (16) 管理费、托管费等费用计提标准、计提方式和费率发生变更；
- (17) 基金份额净值计价错误达基金份额净值百分之零点五；
- (18) 基金改聘会计师事务所；
- (19) 变更基金销售机构；
- (20) 更换基金注册登记机构；
- (21) 本基金开始办理申购、赎回；
- (22) 本基金申购、赎回费率及其收费方式发生变更；
- (23) 本基金发生巨额赎回并延期支付；
- (24) 本基金连续发生巨额赎回并暂停接受赎回申请；
- (25) 本基金暂停接受申购、赎回申请后重新接受申购、赎回；
- (26) 变更目标 ETF；
- (27) 中国证监会规定的其他事项。

8、澄清公告

在《基金合同》存续期限内，任何公共媒体中出现的或者在市场上流传的消息可能对基金份额价格产生误导性影响或者引起较大波动的，相关信息披露义务人知悉后应当立即对该消息进行公开澄清，并将有关情况立即报告中国证监会。

9、基金份额持有人大会决议

基金份额持有人大会决定的事项，应当依法报中国证监会核准或者备案，并予以公告。召开基金份额持有人大会的，召集人应当至少提前 30 日公告基金份额持有人大会的召开时间、会议形式、审议事项、议事程序和表决方式等事项。

基金份额持有人依法自行召集基金份额持有人大会，基金管理人、基金托管人对基金份额持有人大会决定的事项不依法履行信息披露义务的，召集人应当履行相关信息披露义务。

10、中国证监会规定的其他信息。

（六）信息披露事务管理

基金管理人、基金托管人应当建立健全信息披露管理制度，指定专人负责管理信息披露事务。

基金信息披露义务人公开披露基金信息，应当符合中国证监会相关基金信息披露内容与格式准则的规定。

基金托管人应当按照相关法律法规、中国证监会的规定和《基金合同》的约定，对基金管理人编制的基金资产净值、基金份额净值、基金份额申购赎回价格、基金定期报告和定期更新的招募说明书等公开披露的相关基金信息进行复核、审查，并向基金管理人出具书面文件或者盖章确认。

基金管理人、基金托管人应当在指定报刊中选择披露信息的报刊。

基金管理人、基金托管人除依法在指定媒体上披露信息外，还可以根据需要在其他公共媒体披露信息，但是其他公共媒体不得早于指定媒体披露信息，并且在不同媒介上披露同一信息的内容应当一致。

（七）信息披露文件的存放与查阅

招募说明书公布后，应当分别置备于基金管理人、基金托管人和基金销售机构的住所，供公众查阅、复制。基金定期报告公布后，应当分别置备于基金管理人和基金托管人的住所，以供公众查阅、复制。

十七、风险揭示

（一）市场风险

市场风险是指证券市场价格受到经济因素、政治因素、投资心理和交易制度等各种因素的影响而变化，导致收益水平存在的不确定性。市场风险主要包括：

1、政策风险。因国家宏观政策（如货币政策、财政政策、行业政策、地区发展政策等）发生变化，导致市场价格波动而产生风险。

2、经济周期风险。随经济运行的周期性变化，证券市场的收益水平也呈周期性变化。基金投资于债券与上市公司的股票，收益水平也会随之变化，从而产生风险。

3、利率风险。金融市场利率的波动会导致证券市场价格和收益率的变动。利率直接影响着债券的价格和收益率，影响着企业的融资成本和利润。基金投资于债券和股票，其收益水平会受到利率变化的影响。

4、上市公司经营风险。上市公司的经营好坏受多种因素影响，如管理能力、财务状况、市场前景、行业竞争、人员素质等，这些都会导致企业的盈利发生变化。如果基金所投资的上市公司经营不善，其股票价格可能下跌，或者能够用于分配的利润减少，使基金投资收益下降。虽然基金可以通过投资多样化来分散这种非系统风险，但不能完全规避。

5、信用风险。主要是指债务人的违约风险，若债务人经营不善，资不抵债，债权人可能会损失掉大部分的投资，这主要体现在企业债中。

6、购买力风险。基金的利润将主要通过现金形式来分配，而现金可能因为通货膨胀的影响而导致购买力下降，从而使基金的实际收益下降。

7、债券收益率曲线风险。债券收益率曲线风险是指与收益率曲线非平行移动有关的风险，单一的久期指标并不能充分反映这一风险的存在。

8、再投资风险。再投资风险反映了利率下降对固定收益证券利息收入再投资收益的影响，这与利率上升所带来的价格风险（即前面所提到的利率风险）互为消长。具体为当利率下降时，基金从投资的固定收益证券所得的利息收入进行再投资时，将获得比之前较少的收益率

9、波动性风险。波动性风险主要存在于可转债的投资中，具体表现为可转债的价格受到其相对应股票价格波动的影响，同时可转债还有信用风险与转股风

险。转股风险指相对应股票价格跌破转股价，不能获得转股收益，从而无法弥补当初付出的转股期权价值。

（二）管理风险

在基金管理运作过程中，管理人的知识、技能、经验、判断等主观因素会影响其对相关信息和经济形势、证券价格走势的判断，从而影响基金收益水平。

（三）流动性风险

流动性风险可视为一种综合性风险，它是其他风险在基金管理和公司整体经营方面的综合体现。中国的证券市场还处在初期发展阶段，在某些情况下某些投资品种的流动性不佳，由此可能影响到基金投资收益的实现。开放式基金要随时应对投资者的赎回，如果基金资产不能迅速转变成现金，或者变现为现金时使资金净值产生不利的影响，都会影响基金运作和收益水平。尤其是在发生巨额赎回时，如果基金资产变现能力差，可能会产生基金仓位调整的困难，导致流动性风险，可能影响基金份额净值。

（四）特定风险

1、目标 ETF 的风险

本基金为 ETF 联接基金，主要投资对象是目标 ETF，因此目标 ETF 面临的风险可能直接或间接成为本基金的风险。

2、标的指数回报与股票市场平均回报偏离的风险

标的指数并不能完全代表整个股票市场。标的指数成份股的平均回报率与整个股票市场的平均回报率可能存在偏离。

3、标的指数波动的风险

标的指数成份股的价格可能受到政治因素、经济因素、上市公司经营状况、投资者心理和交易制度等各种因素的影响而波动，导致指数波动，从而使基金收益水平发生变化，产生风险。

4、基金投资组合回报与标的指数回报偏离的风险

由于基金投资过程中的证券交易成本、基金管理费和托管费的存在以及其它因素，使基金投资组合与标的指数产生跟踪偏离度与跟踪误差。

（五）操作或技术风险

相关当事人在业务各环节操作过程中，因内部控制存在缺陷或者人为因素造成操作失误或违反操作规程等引致的风险，例如，越权违规交易、会计部门欺诈、交易错误、IT 系统故障等风险。

在开放式基金的各种交易行为或者后台运作中，可能因为技术系统的故障或者差错而影响交易的正常进行或者导致基金份额持有人的利益受到影响。这种技术风险可能来自基金管理公司、注册登记机构、代销机构、证券交易所、证券登记结算机构等等。

（六）合规性风险

指基金管理或运作过程中，违反国家法律、法规的规定，或者基金投资违反法规及基金合同有关规定的风险。

（七）其他风险

1、战争、自然灾害等不可抗力因素的出现，将会严重影响证券市场的运行，可能导致基金资产的损失。

2、金融市场危机、行业竞争、代理商违约、托管行违约等超出基金管理人自身直接控制能力之外的风险，也可能导致基金或者基金份额持有人利益受损。

十八、基金合同的变更、终止与基金财产的清算

（一）基金合同的变更

1、以下变更《基金合同》的事项应经基金份额持有人大会决议通过：

- （1）更换基金管理人；
- （2）更换基金托管人；
- （3）转换基金运作方式；
- （4）提高基金管理人、基金托管人的报酬标准（但根据法律法规的要求提高该等报酬标准的除外）；
- （5）变更基金类别；
- （6）变更基金投资目标、范围或策略，但由于目标 ETF 基金交易方式变更、终止上市或基金合同终止而变更基金投资目标、范围或策略的情况除外；
- （7）本基金与其他基金的合并；
- （8）变更基金份额持有人大会召开程序；
- （9）终止《基金合同》；
- （10）其他可能对基金当事人权利和义务产生重大影响的事项。

但出现下列情况时，可不经基金份额持有人大会决议，由基金管理人和基金托管人同意后变更并公告，并报中国证监会备案：

- （1）调低基金管理费、基金托管费；
- （2）法律法规要求增加的基金费用的收取；
- （3）在法律法规和《基金合同》规定的范围内调整本基金的申购费率、调低赎回费率；
- （4）由于目标 ETF 基金交易方式变更、终止上市或基金合同终止而变更基金投资目标、范围或策略；
- （5）因相应的法律法规发生变动而应当对《基金合同》进行修改；
- （6）对《基金合同》的修改对基金份额持有人利益无实质性不利影响或修改不涉及《基金合同》当事人权利义务关系发生变化；
- （7）除按照法律法规和《基金合同》规定应当召开基金份额持有人大会的以外的其他情形。

2、关于《基金合同》变更的基金份额持有人大会决议经中国证监会核准生

效后方可执行，自《基金合同》生效之日起在至少一家指定媒体公告。

（二）基金合同的终止

有下列情形之一的，《基金合同》应当终止：

- 1、基金份额持有人大会决定终止的；
- 2、基金管理人、基金托管人职责终止，在 6 个月内没有新基金管理人、新基金托管人承接的；
- 3、《基金合同》约定的其他情形；
- 4、相关法律法规和中国证监会规定的其他情况。

（三）基金财产的清算

1、基金财产清算小组：自出现《基金合同》终止事由之日起 30 个工作日内成立清算小组，基金管理人组织基金财产清算小组并在中国证监会的监督下进行基金清算。

2、基金财产清算小组组成：基金财产清算小组成员由基金管理人、基金托管人、具有从事证券相关业务资格的注册会计师、律师以及中国证监会指定的人员组成。基金财产清算小组可以聘用必要的工作人员。

3、基金财产清算小组职责：基金财产清算小组负责基金财产的保管、清理、估价、变现和分配。基金财产清算小组可以依法进行必要的民事活动。

4、基金财产清算程序：

- （1）《基金合同》终止后，由基金财产清算小组统一接管基金；
- （2）对基金财产和债权债务进行清理和确认；
- （3）对基金财产进行估值和变现；
- （4）制作清算报告；
- （5）聘请会计师事务所对清算报告进行外部审计，聘请律师事务所对清算报告出具法律意见书；
- （6）将清算报告报中国证监会备案并公告；
- （7）对基金财产进行分配。

5、清算费用

清算费用是指基金财产清算小组在进行基金清算过程中发生的所有合理费用，清算费用由基金财产清算小组优先从基金财产中支付。

6、基金财产清算剩余资产的分配

依据基金财产清算的分配方案，将基金财产清算后的全部剩余资产扣除基金财产清算费用、交纳所欠税款并清偿基金债务后，按基金份额持有人持有的基金份额比例进行分配。

7、基金财产清算的公告

清算过程中的有关重大事项须及时公告；基金财产清算报告经会计师事务所审计并由律师事务所出具法律意见书后报中国证监会备案并公告。基金财产清算公告于《基金合同》终止并报中国证监会备案后 5 个工作日内由基金财产清算小组进行公告。

十九、基金合同的内容摘要

<一> 基金合同当事人的权利、义务

(一) 基金份额持有人的权利与义务

基金投资者购买本基金基金份额的行为即视为对《基金合同》的承认和接受，基金投资者自取得依据《基金合同》募集的基金份额，即成为本基金份额持有人和《基金合同》的当事人，直至其不再持有本基金的基金份额。基金份额持有人作为《基金合同》当事人并不以在《基金合同》上书面签章或签字为必要条件。

每份基金份额具有同等的合法权益。

1、根据《基金法》、《运作办法》及其他有关规定，基金份额持有人的权利包括但不限于：

- (1) 分享基金财产收益；
- (2) 参与分配清算后的剩余基金财产；
- (3) 依法申请赎回其持有的基金份额；
- (4) 按照规定要求召开基金份额持有人大会；
- (5) 出席或者委派代表出席本基金基金份额持有人大会，对本基金基金份额持有人大会审议事项行使表决权；
- (6) 出席或者委派代表出席目标 ETF 份额持有人大会，对目标 ETF 份额持有人大会审议事项行使表决权，参会份额和票数按权益登记日本基金所持有的目标 ETF 份额占本基金资产的比例折算；
- (7) 查阅或者复制公开披露的基金信息资料；
- (8) 监督基金管理人的投资运作；
- (9) 对基金管理人、基金托管人、基金销售机构损害其合法权益的行为依法提起诉讼；
- (10) 法律法规和《基金合同》规定的其他权利。

2、根据《基金法》、《运作办法》及其他有关规定，基金份额持有人的义务包括但不限于：

- (1) 遵守《基金合同》；
- (2) 缴纳基金认购、申购、赎回款项及法律法规和《基金合同》所规定的费用；

(3) 在其持有的基金份额范围内，承担基金亏损或者《基金合同》终止的有限责任；

(4) 不从事任何有损基金及其他《基金合同》当事人合法权益的活动；

(5) 返还在基金交易过程中因各种原因，自基金管理人、基金托管人及代销机构处获得的不当得利；

(6) 执行生效的基金份额持有人大会的决定；

(7) 提供基金管理人和监管机构依法要求提供的信息，以及不时的更新和补充，并保证其真实性；

(8) 法律法规及中国证监会规定的和《基金合同》约定的其他义务。

(二) 基金管理人的权利与义务

1、根据《基金法》、《运作办法》及其他有关规定，基金管理人的权利包括但不限于：

(1) 依法募集基金；

(2) 自《基金合同》生效之日起，根据法律法规和《基金合同》独立运用并管理基金财产；

(3) 依照《基金合同》收取基金管理费以及法律法规规定或中国证监会批准的其他费用；

(4) 销售基金份额；

(5) 召集基金份额持有人大会；

(6) 依据《基金合同》及有关法律的规定监督基金托管人，如认为基金托管人违反了《基金合同》及国家有关法律规定，应呈报中国证监会和其他监管部门，并采取必要措施保护基金投资者的利益；

(7) 在基金托管人更换时，提名新的基金托管人；

(8) 选择、委托、更换基金代销机构，对基金代销机构的相关行为进行监督和处理；

(9) 担任或委托其他符合条件的机构担任基金注册登记机构办理基金注册登记业务并获得《基金合同》规定的费用；

(10) 依据《基金合同》及有关法律的规定决定基金收益的分配方案；

(11) 在《基金合同》约定的范围内，拒绝或暂停受理申购与赎回申请；

(12) 在符合有关法律法规和《基金合同》的前提下，制订和调整《业务规

则》，决定和调整除调高管理费率 and 托管费率之外的基金相关费率结构和收费方式；

(13) 依照法律法规为基金的利益对被投资公司行使股东权利，为基金的利益行使因基金财产投资于证券所产生的权利；

(14) 代表基金份额持有人的利益行使因基金财产投资于目标 ETF 所产生的权利，《基金合同》另有约定的除外；

(15) 在法律法规允许的前提下，为基金的利益依法为基金进行融资；

(16) 以基金管理人的名义，代表基金份额持有人的利益行使诉讼权利或者实施其他法律行为；

(17) 选择、更换律师事务所、会计师事务所、证券经纪商或其他为基金提供服务的外部机构；

(18) 法律法规和《基金合同》规定的其他权利。

2、根据《基金法》、《运作办法》及其他有关规定，基金管理人的义务包括但不限于：

(1) 依法募集基金，办理或者委托经中国证监会认定的其他机构代为办理基金份额的发售、申购、赎回和登记事宜；如认为基金代销机构违反《基金合同》、基金销售与服务代理协议及国家有关法律规定，应呈报中国证监会和其他监管部门，并采取必要措施保护基金投资者的利益；

(2) 办理基金备案手续；

(3) 自《基金合同》生效之日起，以诚实信用、谨慎勤勉的原则管理和运用基金财产；

(4) 配备足够的具有专业资格的人员进行基金投资分析、决策，以专业化的经营方式管理和运作基金财产；

(5) 建立健全内部风险控制、监察与稽核、财务管理及人事管理等制度，保证所管理的基金财产和基金管理人的财产相互独立，对所管理的不同基金分别管理，分别记账，进行证券投资；

(6) 除依据《基金法》、《基金合同》及其他有关规定外，不得利用基金财产为自己及任何第三人谋取利益，不得委托第三人运作基金财产；

(7) 依法接受基金托管人的监督；

(8) 采取适当合理的措施使计算基金份额认购、申购、赎回和注销价格的方法符合《基金合同》等法律文件的规定，按有关规定计算并公告基金资产净

值，确定基金份额申购、赎回的价格；

(9) 进行基金会计核算并编制基金财务会计报告；

(10) 编制季度、半年度和年度基金报告；

(11) 严格按照《基金法》、《基金合同》及其他有关规定，履行信息披露及报告义务；

(12) 保守基金商业秘密，不泄露基金投资计划、投资意向等。除《基金法》、《基金合同》及其他有关规定另有规定外，在基金信息公开披露前应予保密，不向他人泄露；

(13) 按《基金合同》的约定确定基金收益分配方案，及时向基金份额持有人分配基金收益；

(14) 按规定受理申购与赎回申请，及时、足额支付赎回款项；

(15) 依据《基金法》、《基金合同》及其他有关规定召集基金份额持有人大会或配合基金托管人、基金份额持有人依法召集基金份额持有人大会；

(16) 按规定保存基金财产管理业务活动的会计账册、报表、记录和其他相关资料 15 年以上；

(17) 确保需要向基金投资者提供的各项文件或资料在规定时间发出，并且保证投资者能够按照《基金合同》规定的时间和方式，随时查阅到与基金有关的公开资料，并在支付合理成本的条件下得到有关资料的复印件；

(18) 组织并参加基金财产清算小组，参与基金财产的保管、清理、估价、变现和分配；

(19) 面临解散、依法被撤销或者被依法宣告破产时，及时报告中国证监会并通知基金托管人；

(20) 因违反《基金合同》导致基金财产的损失或损害基金份额持有人合法权益时，应当承担赔偿责任，其赔偿责任不因其退任而免除；

(21) 监督基金托管人按法律法规和《基金合同》规定履行自己的义务，基金托管人违反《基金合同》造成基金财产损失时，基金管理人应为基金份额持有人利益向基金托管人追偿；

(22) 当基金管理人将其义务委托第三方处理时，应当对第三方处理有关基金事务的行为承担责任；但因第三方责任导致基金财产或基金份额持有人利益

受到损失，而基金管理人首先承担了责任的情况下，基金管理人有权向第三方追偿；

(23) 以基金管理人名义，代表基金份额持有人利益行使诉讼权利或实施其他法律行为；

(24) 基金管理人在募集期间未能达到基金的备案条件，《基金合同》不能生效，基金管理人承担全部募集费用，将已募集资金并加计银行同期存款利息在基金募集期结束后 30 日内退还基金认购人；

(25) 执行生效的基金份额持有人大会的决定；

(26) 建立并保存基金份额持有人名册，定期或不定期向基金托管人提供基金份额持有人名册；

(27) 法律法规及中国证监会规定的和《基金合同》约定的其他义务。

(三) 基金托管人的权利与义务

1、根据《基金法》、《运作办法》及其他有关规定，基金托管人的权利包括但不限于：

(1) 自《基金合同》生效之日起，依法律法规和《基金合同》的规定安全保管基金财产；

(2) 依《基金合同》约定获得基金托管费以及法律法规规定或监管部门批准的其他收入；

(3) 监督基金管理人对本基金的投资运作，如发现基金管理人违反《基金合同》及国家法律法规行为，对基金财产、其他当事人的利益造成重大损失的情形，应呈报中国证监会，并采取必要措施保护基金投资者的利益；

(4) 以基金托管人和基金联名的方式在中国证券登记结算有限公司上海分公司和深圳分公司开设证券账户；

(5) 以基金托管人名义开立证券交易资金账户，用于证券交易资金清算；

(6) 以基金的名义在中央国债登记结算有限公司开设银行间债券托管账户，负责基金投资债券的后台匹配及资金的清算；

(7) 提议召开或召集基金份额持有人大会；

(8) 在基金管理人更换时，提名新的基金管理人；

(9) 法律法规和《基金合同》规定的其他权利。

2、根据《基金法》、《运作办法》及其他有关规定，基金托管人的义务包括但不限于：

- (1) 以诚实信用、勤勉尽责的原则持有并安全保管基金财产；
- (2) 设立专门的基金托管部门，具有符合要求的营业场所，配备足够的、合格的熟悉基金托管业务的专职人员，负责基金财产托管事宜；
- (3) 建立健全内部风险控制、监察与稽核、财务管理及人事管理等制度，确保基金财产的安全，保证其托管的基金财产与基金托管人自有财产以及不同的基金财产相互独立；对所托管的不同的基金分别设置账户，独立核算，分账管理，保证不同基金之间在名册登记、账户设置、资金划拨、账册记录等方面相互独立；
- (4) 除依据《基金法》、《基金合同》及其他有关规定外，不得利用基金财产为自己及任何第三人谋取利益，不得委托第三人托管基金财产；
- (5) 保管由基金管理人代表基金签订的与基金有关的重大合同及有关凭证；
- (6) 按规定开设基金财产的资金账户和证券账户，按照《基金合同》的约定，根据基金管理人的投资指令，及时办理清算、交割事宜；
- (7) 保守基金商业秘密，除《基金法》、《基金合同》及其他有关规定另有规定外，在基金信息公开披露前予以保密，不得向他人泄露；
- (8) 复核、审查基金管理人计算的基金资产净值、基金份额申购、赎回价格；
- (9) 办理与基金托管业务活动有关的信息披露事项；
- (10) 对基金财务会计报告、季度、半年度和年度基金报告出具意见，说明基金管理人在各重要方面的运作是否严格按照《基金合同》的规定进行；如果基金管理人未执行《基金合同》规定的行为，还应当说明基金托管人是否采取了适当的措施；
- (11) 保存基金托管业务活动的记录、账册、报表和其他相关资料 15 年以上；
- (12) 建立并保存基金份额持有人名册；
- (13) 按规定制作相关账册并与基金管理人核对；
- (14) 依据基金管理人的指令或有关规定向基金份额持有人支付基金收益

和赎回款项；

(15) 按照规定召集基金份额持有人大会或配合基金份额持有人依法自行召集基金份额持有人大会；

(16) 按照法律法规和《基金合同》的规定监督基金管理人的投资运作；

(17) 参加基金财产清算小组，参与基金财产的保管、清理、估价、变现和分配；

(18) 面临解散、依法被撤销或者被依法宣告破产时，及时报告中国证监会和银行监管机构，并通知基金管理人；

(19) 因违反《基金合同》导致基金财产损失时，应承担赔偿责任，其赔偿责任不因其退任而免除；

(20) 按规定监督基金管理人按法律法规和《基金合同》规定履行自己的义务，基金管理人因违反《基金合同》造成基金财产损失时，应为基金利益向基金管理人追偿；

(21) 执行生效的基金份额持有人大会的决定；

(22) 法律法规及中国证监会规定的和《基金合同》约定的其他义务。

<二> 基金份额持有人大会召集、议事及表决的程序和规则

基金份额持有人大会由基金份额持有人或基金份额持有人的合法授权代表共同组成。基金份额持有人持有的每一基金份额拥有平等的投票权。

(一) 召开事由

1、当出现或需要决定下列事由之一的，应当召开基金份额持有人大会：

(1) 终止《基金合同》；

(2) 更换基金管理人；

(3) 更换基金托管人；

(4) 转换基金运作方式；

(5) 提高基金管理人、基金托管人的报酬标准（但根据法律法规的要求提高该等报酬标准的除外）；

(6) 变更基金类别；

(7) 本基金与其他基金的合并；

(8) 变更基金投资目标、范围或策略，但由于目标 ETF 基金交易方式变更、

终止上市或基金合同终止而变更基金投资目标、范围或策略的情况除外；

(9) 变更基金份额持有人大会程序；

(10) 基金管理人或基金托管人要求召开基金份额持有人大会；

(11) 基金管理人代表本基金提议召开或召集目标 ETF 份额持有人大会；

(12) 单独或合计持有本基金总份额 10%以上（含 10%）基金份额的基金份额持有人（以基金管理人收到提议当日的基金份额计算，下同）就同一事项书面要求召开基金份额持有人大会；

(13) 对基金当事人权利和义务产生重大影响的其他事项；

(14) 法律法规、《基金合同》或中国证监会规定的其他应当召开基金份额持有人大会的事项。

2、以下情况可由基金管理人和基金托管人协商后修改，不需召开基金份额持有人大会：

(1) 调低基金管理费、基金托管费；

(2) 法律法规要求增加的基金费用的收取；

(3) 在法律法规和《基金合同》规定的范围内调整本基金的申购费率、调低赎回费率；

(4) 由于目标 ETF 交易方式变更、终止上市或基金合同终止而变更基金投资目标、范围或策略；

(5) 因相应的法律法规发生变动而应当对《基金合同》进行修改；

(6) 对《基金合同》的修改对基金份额持有人利益无实质性不利影响或修改不涉及《基金合同》当事人权利义务关系发生实质性变化；

(7) 除按照法律法规和《基金合同》规定应当召开基金份额持有人大会的以外的其他情形。

(二) 会议召集人及召集方式

1、除法律法规规定或《基金合同》另有约定外，基金份额持有人大会由基金管理人召集；

2、基金管理人未按规定召集或不能召集时，由基金托管人召集；

3、基金托管人认为有必要召开基金份额持有人大会的，应当向基金管理人提出书面提议。基金管理人应当自收到书面提议之日起 10 日内决定是否召集，并书面告知基金托管人。基金管理人决定召集的，应当自出具书面决定之日起

60 日内召开；基金管理人决定不召集，基金托管人仍认为有必要召开的，应当由基金托管人自行召集。

4、代表基金份额 10%以上（含 10%）的基金份额持有人就同一事项书面要求召开基金份额持有人大会，应当向基金管理人提出书面提议。基金管理人应当自收到书面提议之日起 10 日内决定是否召集，并书面告知提出提议的基金份额持有人代表和基金托管人。基金管理人决定召集的，应当自出具书面决定之日起 60 日内召开；基金管理人决定不召集，代表基金份额 10%以上（含 10%）的基金份额持有人仍认为有必要召开的，应当向基金托管人提出书面提议。基金托管人应当自收到书面提议之日起 10 日内决定是否召集，并书面告知提出提议的基金份额持有人代表和基金管理人；基金托管人决定召集的，应当自出具书面决定之日起 60 日内召开。

5、代表基金份额 10%以上（含 10%）的基金份额持有人就同一事项要求召开基金份额持有人大会，而基金管理人、基金托管人都不召集的，单独或合计代表基金份额 10%以上（含 10%）的基金份额持有人有权自行召集，并至少提前 30 日报中国证监会备案。基金份额持有人依法自行召集基金份额持有人大会的，基金管理人、基金托管人应当配合，不得阻碍、干扰。

6、基金份额持有人会议的召集人负责选择确定开会时间、地点、方式和权益登记日。

（三）召开基金份额持有人大会的通知时间、通知内容、通知方式

1、召开基金份额持有人大会，召集人应于会议召开前 40 天，在至少一家指定媒体公告。基金份额持有人大会通知应至少载明以下内容：

- （1）会议召开的时间、地点、方式和会议形式；
- （2）会议拟审议的事项、议事程序和表决形式；
- （3）有权出席基金份额持有人大会的基金份额持有人的权益登记日；
- （4）授权委托书的内容要求（包括但不限于代理人身份，代理权限和代理有效期限等）、送达时间和地点；
- （5）会务常设联系人姓名及联系电话；
- （6）出席会议者必须准备的文件和必须履行的手续；
- （7）召集人需要通知的其他事项。

2、采取通讯开会方式并进行表决的情况下，由会议召集人决定通讯方式和表决方式，并在会议通知中说明本次基金份额持有人大会所采取的具体通讯方式、委托的公证机关及其联系方式和联系人、表决意见寄交的截止时间和收取方式。

3、如召集人为基金管理人，还应另行书面通知基金托管人到指定地点对表决意见的计票进行监督；如召集人为基金托管人，则应另行通知基金管理人到指定地点对表决意见的计票进行监督；如召集人为基金份额持有人，则应另行通知基金管理人和基金托管人到指定地点对表决意见的计票进行监督。基金管理人或基金托管人拒不派代表对表决意见的计票进行监督的，不影响表决意见的计票效力。

（四）基金份额持有人出席会议的方式

基金份额持有人大会可通过现场开会方式或通讯开会方式召开或法律法规、中国证监会允许的其他方式。

会议的召开方式由会议召集人确定，但更换基金管理人和基金托管人必须以现场开会方式召开。

1、现场开会。由基金份额持有人本人出席或以代理投票授权委托书委派代表出席，现场开会时基金管理人和基金托管人的授权代表应当列席基金份额持有人大会，基金管理人或托管人不派代表列席的，不影响表决效力。现场开会同时符合以下条件时，可以进行基金份额持有人大会议程：

（1）亲自出席会议者持有基金份额的凭证、受托出席会议者出具的委托人持有基金份额的凭证及委托人的代理投票授权委托书符合法律法规、《基金合同》和会议通知的规定，并且持有基金份额的凭证与基金管理人持有的登记资料相符；

（2）经核对，汇总到会者出示的在权利登记日持有基金份额的凭证显示，有效的基金份额不少于本基金在权益登记日基金总份额的 50%（含 50%）。

2、通讯开会。通讯开会系指基金份额持有人将其对表决事项的投票以召集人约定的非现场方式在表决截至日以前送达至召集人指定的地址。通讯开会应以召集人约定的非现场方式进行表决。

在同时符合以下条件时，通讯开会的方式视为有效：

(1) 会议召集人按《基金合同》规定公布会议通知后，在 2 个工作日内连续公布相关提示性公告；

(2) 召集人按《基金合同》规定通知基金托管人（如果基金托管人为召集人，则为基金管理人）到指定地点对表决意见的计票进行监督。会议召集人在基金托管人（如果基金托管人为召集人，则为基金管理人）和公证机关的监督下按照会议通知规定的方式收取基金份额持有人的表决意见；基金托管人或基金管理人经通知不参加收取表决意见的，不影响表决效力；

(3) 本人直接出具意见或授权他人代表出具意见的，基金份额持有人所持有的基金份额不小于在权益登记日基金总份额的 50%（含 50%）；

(4) 上述第（3）项中直接出具意见的基金份额持有人或受托代表他人出具意见的代理人，同时提交的持有基金份额的凭证、受托出具意见的代理人出具的委托人持有基金份额的凭证及委托人的代理投票授权委托书符合法律法规、《基金合同》和会议通知的规定，并与基金登记注册机构记录相符，并且委托人出具的代理投票授权委托书符合法律法规、《基金合同》和会议通知的规定；

(5) 会议通知公布前报中国证监会备案。

采取通讯方式进行表决时，除非在计票时有充分的相反证据证明，否则提交符合会议通知中规定的确认投资者身份文件的表决视为有效出席的投资者；表面符合法律法规和会议通知规定的表决意见即视为有效的表决，表决意见模糊不清或相互矛盾的视为弃权表决，但应当计入出具意见的基金份额持有人所代表的基金份额总数。

3、在法律法规和监管机关允许的情况下，在法律法规和监管机关允许的情况下，经会议通知载明，基金份额持有人也可以采用网络、电话或其他方式进行表决，或者采用网络、电话或其他方式授权他人代为出席会议并表决。

（五）议事内容与程序

1、议事内容及提案权

议事内容为关系基金份额持有人利益的重大事项，如《基金合同》的重大修改、决定终止《基金合同》、更换基金管理人、更换基金托管人、与其他基金合并、法律法规及《基金合同》规定的其他事项以及会议召集人认为需提交基金份额持有人大会讨论的其他事项。

基金管理人、基金托管人、单独或合并持有权益登记日基金总份额 10%（含 10%）以上的基金份额持有人可以在大会召集人发出会议通知前向大会召集人提交需由基金份额持有人大会审议表决的提案；也可以在会议通知发出后向大会召集人提交临时提案，临时提案应当在大会召开日至少 35 天前提交召集人并由召集人公告。

基金份额持有人大会的召集人发出召集会议的通知后，对原有提案的修改应当在基金份额持有人大会召开日 30 天前公告。

基金份额持有人大会不得对未事先公告的议事内容进行表决。

召集人对于基金管理人、基金托管人和基金份额持有人提交的临时提案进行审核，符合条件的应当在大会召开日 30 天前公告。大会召集人应当按照以下原则对提案进行审核：

（1）关联性。大会召集人对于提案涉及事项与基金有直接关系，并且不超出法律法规和《基金合同》规定的基金份额持有人大会职权范围的，应提交大会审议；对于不符合上述要求的，不提交基金份额持有人大会审议。如果召集人决定不将基金份额持有人提案提交大会表决，应当在该次基金份额持有人大会上解释和说明。

（2）程序性。大会召集人可以对提案涉及的程序性问题做出决定。如将提案进行分拆或合并表决，需征得原提案人同意；原提案人不同意变更的，大会主持人可以就程序性问题提请基金份额持有人大会做出决定，并按照基金份额持有人大会决定的程序进行审议。

单独或合并持有权利登记日基金总份额 10%（含 10%）以上的基金份额持有人提交基金份额持有人大会审议表决的提案，或基金管理人或基金托管人提交基金份额持有人大会审议表决的提案，未获基金份额持有人大会审议通过，就同一提案再次提请基金份额持有人大会审议，其时间间隔不少于 6 个月。法律法规另有规定除外。

基金份额持有人大会的召集人发出召开会议的通知后，如果需要对原有提案进行修改，应当最迟在基金份额持有人大会召开前 30 日公告。否则，会议的召开日期应当顺延并保证至少与公告日期有 30 日的间隔期。

2、议事程序

（1）现场开会

在现场开会的方式下，首先由大会主持人按照下列第七条规定程序确定和公布监票人，然后由大会主持人宣读提案，经讨论后进行表决，并形成大会决议。大会主持人为基金管理人授权出席会议的代表，在基金管理人授权代表未能主持大会的情况下，由基金托管人授权其出席会议的代表主持；如果基金管理人授权代表和基金托管人授权代表均未能主持大会，则由出席大会的基金份额持有人和代理人所持表决权的 50%以上（含 50%）选举产生一名基金份额持有人作为该次基金份额持有人大会的主持人。基金管理人和基金托管人不出席或主持基金份额持有人大会，不影响基金份额持有人大会作出的决议的效力。

会议召集人应当制作出席会议人员的签名册。签名册载明参加会议人员姓名（或单位名称）、身份证号码、住所地址、持有或代表有表决权的基金份额、委托人姓名（或单位名称）等事项。

（2）通讯开会

在通讯开会的情况下，首先由召集人提前 30 日公布提案，在所通知的表决截止日期后 2 个工作日内在公证机关监督下由召集人统计全部有效表决，在公证机关监督下形成决议。

（六）表决

基金份额持有人所持每份基金份额有一票表决权。

基金份额持有人大会决议分为一般决议和特别决议：

1、一般决议，一般决议须经参加大会的基金份额持有人或其代理人所持表决权的 50%以上（含 50%）通过方为有效；除下列第 2 项所规定的须以特别决议通过事项以外的其他事项均以一般决议的方式通过。

2、特别决议，特别决议应当经参加大会的基金份额持有人或其代理人所持表决权的三分之二以上（含三分之二）通过方可做出。转换基金运作方式、更换基金管理人或者基金托管人、终止《基金合同》以特别决议通过方为有效。

基金份额持有人大会采取记名方式进行投票表决。

采取通讯方式进行表决时，除非在计票时有充分的相反证据证明，提交符合会议通知中规定的确认投资者身份文件的表决视为有效出席的投资者，符合会议通知规定的表决意见视为有效表决，表决意见模糊不清或相互矛盾的视为弃权表

决，但应当计入出具意见的基金份额持有人所代表的基金份额总数。

基金份额持有人大会的各项提案或同一项提案内并列的各项议题应当分开审议、逐项表决。

(七) 计票

1、现场开会

(1) 如大会由基金管理人或基金托管人召集，基金份额持有人大会的主持人应当在会议开始后宣布在出席会议的基金份额持有人和代理人中选举两名基金份额持有人代表与大会召集人授权的一名监督员共同担任监票人；如大会由基金份额持有人自行召集或大会虽然由基金管理人或基金托管人召集，但是基金管理人或基金托管人未出席大会的，基金份额持有人大会的主持人应当在会议开始后宣布在出席会议的基金份额持有人中选举三名基金份额持有人代表担任监票人。基金管理人或基金托管人不出席大会的，不影响计票的效力。

(2) 监票人应当在基金份额持有人表决后立即进行清点并由大会主持人当场公布计票结果。

(3) 如果会议主持人或基金份额持有人或代理人对于提交的表决结果有怀疑，可以在宣布表决结果后立即对所投票数要求进行重新清点。监票人应当进行重新清点，重新清点以一次为限。重新清点后，大会主持人应当当场公布重新清点结果。

(4) 计票过程应由公证机关予以公证，基金管理人或基金托管人拒不出席大会的，不影响计票的效力。

2、通讯开会

在通讯开会的情况下，计票方式为：由大会召集人授权的两名监督员在基金托管人授权代表（若由基金托管人召集，则为基金管理人授权代表）的监督下进行计票，并由公证机关对其计票过程予以公证。基金管理人或基金托管人拒派代表对表决意见的计票进行监督的，不影响计票和表决结果。

(八) 生效与公告

基金份额持有人大会的决议，召集人应当自通过之日起 5 日内报中国证监会核准或者备案。

基金份额持有人大会的决议自中国证监会依法核准或者出具无异议意见之

日起生效。

基金份额持有人大会决议自生效之日起 2 个工作日内在至少一家指定媒体上公告。如果采用通讯方式进行表决，在公告基金份额持有人大会决议时，必须将公证书全文、公证机构、公证员姓名等一同公告。

基金管理人、基金托管人和基金份额持有人应当执行生效的基金份额持有人大会的决议。

生效的基金份额持有人大会决议对全体基金份额持有人、基金管理人、基金托管人均有约束力。

（九）本基金的基金份额持有人出席目标 ETF 的份额持有人大会并参与表决的特别约定

鉴于本基金是目标 ETF 的联接基金，本基金与目标 ETF 之间在基金份额持有人大会方面存在一定的联系。

本基金的基金份额持有人可以凭所持有的本基金份额出席或者委派代表出席目标 ETF 的份额持有人大会并参与表决。计算参会份额和计票时，其持有的享有表决权的基金份额数和表决票数为，在目标 ETF 基金份额持有人大会的权益登记日本基金所持有的目标 ETF 份额的总数乘以该持有人所持有的本基金份额占本基金总份额的比例，计算结果按照四舍五入的方法，保留到整数位。

本基金的基金管理人不应以本基金的名义代表本基金的全体基金份额持有人以目标 ETF 的基金份额持有人的身份行使表决权，但可接受本基金的特定基金份额持有人的委托以本基金的基金份额持有人代理人的身份出席目标 ETF 的基金份额持有人大会并参与表决。

本基金的基金管理人代表本基金的基金份额持有人提议召开或召集目标 ETF 份额持有人大会的，须先遵照本基金《基金合同》的约定召开本基金的基金份额持有人大会，本基金的基金份额持有人大会决定提议召开或召集目标 ETF 份额持有人大会的，由本基金基金管理人代表本基金的基金份额持有人提议召开或召集目标 ETF 份额持有人大会。

<三> 基金合同解除和终止的事由、程序以及基金财产清算方式

（一）基金合同的变更

1、以下变更《基金合同》的事项应经基金份额持有人大会决议通过：

- (1) 更换基金管理人；
- (2) 更换基金托管人；
- (3) 转换基金运作方式；
- (4) 提高基金管理人、基金托管人的报酬标准（但根据法律法规的要求提高该等报酬标准的除外）；
- (5) 变更基金类别；
- (6) 变更基金投资目标、范围或策略，但由于目标 ETF 基金交易方式变更、终止上市或基金合同终止而变更基金投资目标、范围或策略的情况除外；
- (7) 本基金与其他基金的合并；
- (8) 变更基金份额持有人大会召开程序；
- (9) 终止《基金合同》；
- (10) 其他可能对基金当事人权利和义务产生重大影响的事项。

但出现下列情况时，可不经基金份额持有人大会决议，由基金管理人和基金托管人同意后变更并公告，并报中国证监会备案：

- (1) 调低基金管理费、基金托管费；
- (2) 法律法规要求增加的基金费用的收取；
- (3) 在法律法规和《基金合同》规定的范围内调整本基金的申购费率、调低赎回费率；
- (4) 由于目标 ETF 基金交易方式变更、终止上市或基金合同终止而变更基金投资目标、范围或策略；
- (5) 因相应的法律法规发生变动而应当对《基金合同》进行修改；
- (6) 对《基金合同》的修改对基金份额持有人利益无实质性不利影响或修改不涉及《基金合同》当事人权利义务关系发生实质性变化；
- (7) 除按照法律法规和《基金合同》规定应当召开基金份额持有人大会的以外的其他情形。

2、关于《基金合同》变更的基金份额持有人大会决议经中国证监会核准生效后方可执行，自《基金合同》生效日起在至少一家指定媒体公告。

（二）本基金合同的终止

有下列情形之一的，《基金合同》应当终止：

- 1、基金份额持有人大会决定终止的；
- 2、基金管理人、基金托管人职责终止，在 6 个月内没有新基金管理人、新基金托管人承接的；
- 3、《基金合同》约定的其他情形；
- 4、相关法律法规和中国证监会规定的其他情况。

（三）基金财产的清算

1、基金财产清算小组：自出现《基金合同》终止事由之日起 30 个工作日内成立清算小组，基金管理人组织基金财产清算小组并在中国证监会的监督下进行基金清算。

2、基金财产清算小组组成：基金财产清算小组成员由基金管理人、基金托管人、具有从事证券相关业务资格的注册会计师、律师以及中国证监会指定的人员组成。基金财产清算小组可以聘用必要的工作人员。

3、基金财产清算小组职责：基金财产清算小组负责基金财产的保管、清理、估价、变现和分配。基金财产清算小组可以依法进行必要的民事活动。

4、基金财产清算程序：

- （1）《基金合同》终止后，由基金财产清算小组统一接管基金；
- （2）对基金财产和债权债务进行清理和确认；
- （3）对基金财产进行估值和变现；
- （4）制作清算报告；
- （5）聘请会计师事务所对清算报告进行外部审计，聘请律师事务所对清算报告出具法律意见书；
- （6）将清算报告报中国证监会备案并公告；
- （7）对基金财产进行分配。

5、清算费用

清算费用是指基金财产清算小组在进行基金清算过程中发生的所有合理费用，清算费用由基金财产清算小组优先从基金财产中支付。

6、基金财产清算剩余资产的分配

依据基金财产清算的分配方案，将基金财产清算后的全部剩余资产扣除基金财产清算费用、交纳所欠税款并清偿基金债务后，按基金份额持有人持有的基金

份额比例进行分配。

7、基金财产清算的公告

清算过程中的有关重大事项须及时公告；基金财产清算报告经会计师事务所审计并由律师事务所出具法律意见书后报中国证监会备案并公告。基金财产清算公告于《基金合同》终止并报中国证监会备案后 5 个工作日内由基金财产清算小组进行公告。

8、基金财产清算账册及文件的保存

基金财产清算账册及有关文件由基金托管人保存 15 年以上。

<四> 争议解决方式

各方当事人同意，因《基金合同》而产生的或与《基金合同》有关的一切争议，如经友好协商未能解决的，应提交中国国际经济贸易仲裁委员会根据该会当时有效的仲裁规则进行仲裁，仲裁地点为北京，仲裁裁决是终局性的并对各方当事人具有约束力，仲裁费由败诉方承担。

《基金合同》受中国法律管辖。

<五> 基金合同存放地和投资者取得基金合同的方式

《基金合同》正本一式六份，除上报有关监管机构一式二份外，基金管理人、基金托管人各持有二份，每份具有同等的法律效力。

《基金合同》可印制成册，供投资者在基金管理人、基金托管人、代销机构的办公场所和营业场所查阅；投资者也可按工本费购买《基金合同》复制件或复印件，但内容应以《基金合同》正本为准。

二十、基金托管协议的内容摘要

<一> 基金托管协议当事人

(一) 基金管理人

名称：汇添富基金管理有限公司

住所：上海市黄浦区大沽路 288 号 6 幢 538 室

法定代表人：潘鑫军

成立时间：2005 年 2 月 3 日

批准设立机关及批准设立文号：中国证监会 证监基金字【2005】5 号

注册资本：人民币 1 亿元

组织形式： 有限责任公司

经营范围：基金管理业务、发起设立基金及中国证监会批准的其他业务

存续期间：持续经营

电话：（021）28932888

传真：（021）28932998

联系人：李文

(二) 基金托管人

名称：中国工商银行股份有限公司

住所：北京市西城区复兴门内大街 55 号（100032）

法定代表人：姜建清

电话：（010）66105799

传真：（010）66105798

联系人：赵会军

成立时间：1984 年 1 月 1 日

组织形式：股份有限公司

注册资本：人民币 349,018,545,827 元

批准设立机关和设立文号：国务院《关于中国人民银行专门行使中央银行职能的决定》（国发[1983]146 号）

存续期间：持续经营

经营范围：办理人民币存款、贷款、同业拆借业务；国内外结算；办理票据承兑、贴现、转贴现、各类汇兑业务；代理资金清算；提供信用证服务及担保；代理销售业务；代理发行、代理承销、代理兑付政府债券；代收代付业务；代理证券投资基金清算业务（银证转账）；保险代理业务；代理政策性银行、外国政府和国际金融机构贷款业务；保管箱服务；发行金融债券；买卖政府债券、金融债券；证券投资基金、企业年金托管业务；企业年金受托管理服务；年金账户管理服务；开放式基金的注册登记、认购、申购和赎回业务；资信调查、咨询、见证业务；贷款承诺；企业、个人财务顾问服务；组织或参加银团贷款；外汇存款；外汇贷款；外币兑换；出口托收及进口代收；外汇票据承兑和贴现；外汇借款；外汇担保；发行、代理发行、买卖或代理买卖股票以外的外币有价证券；自营、代客外汇买卖；外汇金融衍生业务；银行卡业务；电话银行、网上银行、手机银行业务；办理结汇、售汇业务；经国务院银行业监督管理机构批准的其他业务。

<二>基金托管人对基金管理人的业务监督和核查

（一）基金托管人对基金管理人的投资行为行使监督权

1、基金托管人根据有关法律法规的规定和《基金合同》的约定，对下述基金投资范围、投资对象进行监督。

本基金将投资于以下金融工具：

本基金投资于具有良好流动性的金融工具，包括国内依法发行上市的股票（包括中小板、创业板及其他经中国证监会核准上市的股票）、目标 ETF、债券、货币市场工具、权证、股指期货、资产支持证券以及法律法规或中国证监会允许基金投资的其他金融工具（但需符合中国证监会的相关规定）。本基金主要投资于目标 ETF、标的指数成份股和备选成份股。法律法规或监管机构日后允许本基金投资的其他品种，基金管理人在履行适当程序后，可以将其纳入投资范围。

本基金不得投资于相关法律、法规、部门规章及《基金合同》禁止投资的投资工具。

2、基金托管人根据有关法律法规的规定及《基金合同》的约定对下述基金投融资比例进行监督：

（1）按法律法规的规定及《基金合同》的约定，本基金的投资资产配置比例为：

投资于目标 ETF 的比例不少于基金资产净值的 90%，现金或者到期日在一年以内的政府债券不低于基金资产净值的 5%，权证、股指期货及其他金融工具的投资比例依照法律法规或监管机构的规定执行。

因基金规模或市场变化等因素导致投资组合不符合上述规定的，基金管理人应在合理的期限内调整基金的投资组合，以符合上述比例限定。法律法规另有规定时，从其规定。

如法律法规或监管机构以后允许本基金投资其他品种，基金管理人在履行适当程序后，可以将其纳入投资范围，并可依据届时有效的法律法规适时合理地调整投资范围。

(2) 根据法律法规的规定及《基金合同》的约定，本基金投资组合遵循以下投资限制：

a、本基金进入全国银行间同业市场进行债券回购的资金余额不得超过基金资产净值的 40%；

b、本基金在任何交易日买入权证的总金额，不超过上一交易日基金资产净值的 0.5%，基金持有的全部权证的市值不超过基金资产净值的 3%。法律法规或中国证监会另有规定的，遵从其规定；

c、现金和到期日不超过 1 年的政府债券不低于基金资产净值的 5%；

d、本基金持有的全部资产支持证券，其市值不得超过基金资产净值的 20%；

e、本基金持有的同一（指同一信用级别）资产支持证券的比例，不得超过该资产支持证券规模的 10%；

f、本基金财产参与股票发行申购，所申报的金额不得超过本基金的总资产，所申报的股票数量不得超过拟发行股票公司本次发行股票的总量；

g、一只基金持有一家公司发行的流通受限证券，其市值不得超过基金资产净值的百分之二；一只基金持有的所有流通受限证券，其市值不得超过该基金资产净值的百分之十；经基金管理人和托管人协商，可对以上比例进行调整。

h、在任何交易日日终，持有的买入股指期货合约价值，不得超过基金资产净值的 10%；在任何交易日日终，持有的买入期货合约价值与有价证券市值之和，不得超过基金资产净值的 100%，其中，有价证券指股票、债券（不含到期日在一年以内的政府债券）、权证、资产支持证券、买入返售金融资产（不含质押式回购）等；在任何交易日日终，持有的卖出期货合约价值不得超过基金持有的股票总市值的 20%；在任何交易日内交易（不包括平仓）的股指期货合约的成交

金额不得超过上一交易日基金资产净值的 20%；每个交易日日终在扣除股指期货合约需缴纳的交易保证金后，应当保持不低于基金资产净值 5%的现金或到期日在一年以内的政府债券。

《基金法》及其他有关法律法规或监管部门取消上述限制的，履行适当程序后，基金不受上述限制。

除投资资产配置外，基金托管人对基金的投资的监督和检查自本基金合同生效之日起开始。

（3）法规允许的基金投资比例调整期限

由于证券期货市场波动、上市公司合并或基金规模变动等基金管理人之外的原因导致的投资组合不符合上述约定的比例，不在限制之内，但基金管理人应在 10 个交易日内进行调整，以达到规定的投资比例限制要求。法律法规另有规定的从其规定。

基金管理人应在出现可合理预见资产规模大幅变动的情况下，及时向基金托管人发函说明基金可能变动规模和公司应对措施，便于托管人实施交易监督。

（4）本基金可以按照国家的有关规定进行融资融券。

基金托管人对基金投资的监督和检查自《基金合同》生效日起开始。

3、基金托管人根据有关法律法规的规定及《基金合同》的约定对下述基金投资禁止行为进行监督：

根据法律法规的规定及《基金合同》的约定，本基金禁止从事下列行为：

- （1）承销证券；
- （2）向他人贷款或提供担保；
- （3）从事承担无限责任的投资；
- （4）买卖其他基金份额，但本基金投资目标 ETF 或者法律法规或中国证监会另有规定的除外；
- （5）向基金管理人、基金托管人出资或者买卖其基金管理人、基金托管人发行的股票或债券；
- （6）买卖与基金管理人、基金托管人有控股关系的股东或者与基金管理人、基金托管人有其他重大利害关系的公司发行的证券或者承销期内承销的证券，但指定的目标 ETF 除外；
- （7）当时有效的法律法规、中国证监会及《基金合同》规定禁止从事的其

他行为。

如法律法规或监管部门取消上述禁止性规定，基金管理人在履行适当程序后可不受上述规定的限制。

4、基金托管人依据有关法律法规的规定和《基金合同》的约定对于基金关联投资限制进行监督。

根据法律法规有关基金禁止从事的关联交易的规定，基金管理人和基金托管人应事先相互提供与本机构有控股关系的股东或与本机构有其他重大利害关系的公司名单及其更新，加盖公章并书面提交，并确保所提供的关联交易名单的真实性、完整性、全面性。基金管理人有责任保管真实、完整、全面的关联交易名单，并负责及时更新该名单。名单变更后基金管理人应及时发送基金托管人，基金托管人于 2 个工作日内进行回函确认已知名单的变更。如果基金托管人在运作中严格遵循了监督流程，基金管理人仍违规进行关联交易，并造成基金资产损失的，由基金管理人承担责任。

若基金托管人发现基金管理人与关联交易名单中列示的关联方进行法律法规禁止基金从事的关联交易时，基金托管人应及时提醒并协助基金管理人采取必要措施阻止该关联交易的发生，若基金托管人采取必要措施后仍无法阻止关联交易发生时，基金托管人有权向中国证监会报告。对于交易所场内已成交的违规关联交易，基金托管人应按相关法律法规和交易所规则的规定进行结算，同时向中国证监会报告。

5、基金托管人依据有关法律法规的规定和《基金合同》的约定对基金管理人参与银行间债券市场进行监督。

(1) 基金托管人按以下方式对基金管理人参与银行间市场交易的交易对手资信风险控制措施进行监督。

基金管理人向基金托管人提供符合法律法规及行业标准的银行间市场交易对手的名单，并按照审慎的风险控制原则在该名单中约定各交易对手所适用的交易结算方式。基金托管人在收到名单后 2 个工作日内回函确认收到该名单。基金管理人应定期或不定期对银行间市场现券及回购交易对手的名单进行更新，基金托管人在收到更新名单后 2 个工作日内回函确认收到后，对名单进行更新。基金管理人收到基金托管人书面确认后，被确认调整的名单开始生效，新名单生效前已与本次剔除的交易对手所进行但尚未结算的交易，仍应按照协议进行结算。

如果基金托管人发现基金管理人与不在名单内的银行间市场交易对手进行交易，应及时提醒基金管理人撤销交易，经提醒后基金管理人仍执行交易并造成基金资产损失的，基金托管人不承担责任，发生此种情形时，托管人有权报告中国证监会。

(2) 基金托管人对于基金管理人参与银行间市场交易的交易方式的控制

基金管理人在银行间市场进行现券买卖和回购交易时，需按交易对手名单中约定的该交易对手所适用的交易结算方式进行交易。如果基金托管人发现基金管理人没有按照事先约定的有利于信用风险控制的方式进行交易时，基金托管人应及时提醒基金管理人与交易对手重新确定交易方式，经提醒后仍未改正时造成基金资产损失的，基金托管人不承担责任。

(3) 基金管理人参与银行间市场交易的核心交易对手为中国工商银行、中国银行、中国建设银行、中国农业银行和交通银行，基金管理人与基金托管人协商一致后，可以根据当时的市场情况调整核心交易对手名单。基金管理人有责任评估交易对手的资信风险，在与核心交易对手以外的交易对手进行交易时，由于交易对手资信风险引起的损失可先由基金管理人承担，其后有权要求相关责任人进行赔偿，如果基金托管人在运作中严格遵循了上述监督流程，则对于由于交易对手资信风险引起的损失，不承担赔偿责任。

6、基金托管人对基金管理人选择存款银行进行监督。

本基金投资银行存款的信用风险主要包括存款银行的信用等级、存款银行的支付能力等涉及到存款银行选择方面的风险。本基金核心存款银行名单为中国工商银行、中国银行、中国建设银行、中国农业银行和交通银行，本基金投资除核心存款银行以外的银行存款出现由于存款银行信用风险而造成的损失时，先由基金管理人负责赔偿，之后有权要求相关责任人进行赔偿，如果基金托管人在运作过程中遵循上述监督流程，则对于由于存款银行信用风险引起的损失，不承担赔偿责任。基金管理人与基金托管人协商一致后，可以根据当时的市场情况对于核心存款银行名单进行调整。

7、基金托管人对基金投资流通受限证券的监督

(1) 基金投资流通受限证券，应遵守《关于规范基金投资非公开发行股票行为的紧急通知》、《关于基金投资非公开发行股票等流通受限证券有关问题的通知》等有关法律法规规定。

(2) 流通受限证券，包括由《上市公司证券发行管理办法》规范的非公开

发行股票、公开发行的股票网下配售部分等在发行时明确一定期限锁定期的可交易证券,不包括由于发布重大消息或其他原因而临时停牌的证券、已发行未上市证券、回购交易中的质押券等流通受限证券。

(3) 基金管理人应在基金首次投资流通受限证券前,向基金托管人提供经基金管理人董事会批准的有关基金投资流通受限证券的投资决策流程、风险控制制度。基金投资非公开发行股票,基金管理人还应提供基金管理人董事会批准的流动性风险处置预案。上述资料应包括但不限于基金投资流通受限证券的投资额度和投资比例控制情况。

基金管理人应至少于首次执行投资指令之前两个工作日将上述资料书面发至基金托管人,保证基金托管人有足够的时间进行审核。基金托管人应在收到上述资料后两个工作日内,以书面或其他双方认可的方式确认收到上述资料。

(4) 基金投资流通受限证券前,基金管理人应向基金托管人提供符合法律法规要求的有关书面信息,包括但不限于拟发行证券主体的中国证监会批准文件、发行证券数量、发行价格、锁定期,基金拟认购的数量、价格、总成本、总成本占基金资产净值的比例、已持有流通受限证券市值占资产净值的比例、资金划付时间等。基金管理人应保证上述信息的真实、完整,并应至少于拟执行投资指令前两个工作日将上述信息书面发至基金托管人,保证基金托管人有足够的时间进行审核。

(5) 基金托管人应对基金管理人是否遵守法律法规、投资决策流程、风险控制制度、流动性风险处置预案情况进行监督,并审核基金管理人提供的有关书面信息。基金托管人认为上述资料可能导致基金出现风险的,有权要求基金管理人在投资流通受限证券前就该风险的消除或防范措施进行补充书面说明,并保留查看基金管理人风险管理部门就基金投资流通受限证券出具的风险评估报告等备查资料的权利。否则,基金托管人有权拒绝执行有关指令。因拒绝执行该指令造成基金财产损失的,基金托管人不承担任何责任,并有权报告中国证监会。

如基金管理人和基金托管人无法达成一致,应及时上报中国证监会请求解决。如果基金托管人切实履行监督职责,则不承担任何责任。如果基金托管人没有切实履行监督职责,导致基金出现风险,基金托管人应承担连带责任。

(二) 基金托管人应根据有关法律法规的规定及《基金合同》的约定,对基

金资产净值计算、基金份额净值计算、应收资金到账、基金费用开支及收入确定、基金收益分配、相关信息披露、基金宣传推介材料中登载基金业绩表现数据等进行监督和核查。

(三) 基金托管人发现基金管理人的投资运作及其他运作违反《基金法》、《基金合同》、基金托管协议及其他有关规定时，应及时以书面形式通知基金管理人限期纠正，基金管理人收到通知后应在下一个工作日及时核对，并以书面形式向基金托管人发出回函，进行解释或举证。

在限期内，基金托管人有权随时对通知事项进行复查，督促基金管理人改正。基金管理人未能在限期内纠正的，基金托管人应报告中国证监会。基金托管人有义务要求基金管理人赔偿因其违反《基金合同》而致使投资者遭受的损失。

基金托管人发现基金管理人的投资指令违反相关法律法规规定或者违反《基金合同》约定的，应当拒绝执行，立即通知基金管理人，并向中国证监会报告。

基金托管人发现基金管理人依据交易程序已经生效的投资指令违反法律法规，或者违反《基金合同》约定的，应当立即通知基金管理人，并报告中国证监会。

基金管理人应积极配合和协助基金托管人的监督和核查，必须在规定时间内答复基金托管人并改正，就基金托管人的疑义进行解释或举证，对基金托管人按照法律法规要求需向中国证监会报送基金监督报告的，基金管理人应积极配合提供相关数据资料和制度等。

基金托管人发现基金管理人存在重大违规行为，应立即报告中国证监会，同时通知基金管理人限期纠正。

基金管理人无正当理由，拒绝、阻挠基金托管人根据本协议规定行使监督权，或采取拖延、欺诈等手段妨碍基金托管人进行有效监督，情节严重或经基金托管人提出警告仍不改正的，基金托管人应报告中国证监会。

<三>基金托管人对基金管理人的业务核查

基金托管人对基金托管人履行托管职责情况进行核查，核查事项包括但不限于基金托管人安全保管基金财产、开设基金财产的资金账户和证券账户、复核基金管理人计算的基金资产净值和基金份额净值、根据管理人指令办理清算交收、

相关信息披露和监督基金投资运作等行为。

基金管理人发现基金托管人擅自挪用基金财产、未对基金财产实行分账管理、未执行或无故延迟执行基金管理人资金划拨指令、泄露基金投资信息等违反《基金法》、《基金合同》、本托管协议及其他有关规定时，基金管理人应及时以书面形式通知基金托管人限期纠正，基金托管人收到通知后应及时核对确认并以书面形式向基金管理人发出回函。在限期内，基金管理人有权随时对通知事项进行复查，督促基金托管人改正，并予协助配合。基金托管人对基金管理人通知的违规事项未能在限期内纠正的，基金管理人应报告中国证监会。基金管理人有权要求基金托管人赔偿基金因此所遭受的损失。

基金管理人发现基金托管人有重大违规行为，应立即报告中国证监会和银行业监督管理机构，同时通知基金托管人限期纠正。

基金托管人应积极配合基金管理人的核查行为，包括但不限于：提交相关资料以供基金管理人核查托管财产的完整性和真实性，在规定时间内答复基金管理人并改正。

基金托管人无正当理由，拒绝、阻挠基金管理人根据本协议规定行使监督权，或采取拖延、欺诈等手段妨碍基金管理人进行有效监督，情节严重或经基金管理人提出警告仍不改正的，基金管理人应报告中国证监会。

<四>基金财产的保管

（一）基金财产保管的原则

- 1、基金财产应独立于基金管理人、基金托管人的固有财产。
- 2、基金托管人应安全保管基金财产。未经基金管理人的正当指令，不得自行运用、处分、分配基金的任何财产。
- 3、基金托管人按照规定开设基金财产的资金账户和证券账户。
- 4、基金托管人对所托管的不同基金财产分别设置账户，与基金托管人的其他业务和其他基金的托管业务实行严格的分账管理，确保基金财产的完整与独立。
- 5、对于因基金认（申）购、基金投资过程中产生的应收财产，应由基金管理人负责与有关当事人确定到账日期并通知基金托管人，到账日基金财产没有到达基金托管人处的，基金托管人应及时通知基金管理人采取措施进行催收。由此

给基金造成损失的，基金管理人应负责向有关当事人追偿基金的损失，基金托管人对此不承担责任。

（二）募集资金的验证

基金募集期满，募集的基金份额总额、基金募集金额、基金份额持有人人数符合《基金法》、《运作办法》等有关规定后，由基金管理人聘请具有从事证券业务资格的会计师事务所进行验资，出具验资报告，出具的验资报告应由参加验资的 2 名以上（含 2 名）中国注册会计师签字有效。验资完成，基金管理人应将募集的属于本基金财产的全部资金划入基金托管人为基金开立的资产托管专户中，基金托管人在收到资金当日出具确认文件。

若基金募集期限届满，未能达到《基金合同》生效的条件，由基金管理人按规定办理退款事宜。

（三）基金的银行账户的开立和管理

基金托管人以基金托管人的名义在其营业机构开设资产托管专户，保管基金的银行存款。该资产托管专户是指基金托管人在集中托管模式下，代表所托管的基金与中国证券登记结算有限责任公司进行一级结算的专用账户。该账户的开设和管理由基金托管人承担。本基金的一切货币收支活动，均需通过基金托管人的资产托管专户进行。

资产托管专户的开立和使用，限于满足开展本基金业务的需要。基金托管人和基金管理人不得假借本基金的名义开立其他任何银行账户；亦不得使用基金的任何银行账户进行本基金业务以外的活动。

资产托管专户的管理应符合法律法规规定。

（四）基金证券账户与证券交易资金账户的开设和管理

基金托管人以基金托管人和本基金联名的方式在中国证券登记结算有限公司上海分公司/深圳分公司开设证券账户。

基金托管人以基金托管人的名义在中国证券登记结算有限责任公司上海分公司/深圳分公司开立基金证券交易资金账户，用于证券清算。

基金证券账户的开立和使用，限于满足开展本基金业务的需要。基金托管人和基金管理人不得出借和未经对方同意擅自转让基金的任何证券账户；亦不得使用基金的任何账户进行本基金业务以外的活动。

（五）债券托管账户的开立和管理

1、《基金合同》生效后，基金管理人负责以基金的名义申请并取得进入全国银行间同业拆借市场的交易资格，并代表基金进行交易；基金托管人负责以基金的名义在中央国债登记结算有限责任公司开设银行间债券市场债券托管自营账户，并由基金托管人负责基金的债券的后台匹配及资金的清算。

2、基金管理人和基金托管人应一起负责为基金对外签订全国银行间国债市场回购主协议，正本由基金托管人保管，基金管理人保存副本。

（六）其他账户的开设和管理

在本托管协议订立日之后，本基金被允许从事符合法律法规规定和《基金合同》约定的其他投资品种的投资业务时，如果涉及相关账户的开设和使用，由基金管理人协助托管人根据有关法律法规的规定和《基金合同》的约定，开立有关账户。该账户按有关规则使用并管理。

（七）基金财产投资的有关实物证券、银行定期存款存单等有价凭证的保管

基金财产投资的有关实物证券由基金托管人存放于基金托管人的保管库；其中实物证券也可存入中央国债登记结算有限责任公司或中国证券登记结算有限责任公司上海分公司/深圳分公司或票据营业中心的代保管库。实物证券的购买和转让，由基金托管人根据基金管理人的指令办理。属于基金托管人实际有效控制下的实物证券在基金托管人保管期间的损坏、灭失，由此产生的责任应由基金托管人承担。基金托管人对基金托管人以外机构实际有效控制的证券不承担保管责任。

（八）与基金财产有关的重大合同的保管

由基金管理人代表基金签署的与基金有关的重大合同的原件分别应由基金托管人、基金管理人保管。除本协议另有规定外，基金管理人在代表基金签署与基金有关的重大合同时，应保证基金一方持有两份以上的正本，以便基金管理人和基金托管人至少各持有一份正本的原件。基金管理人在合同签署后 5 个工作日内通过专人送达、挂号邮寄等安全方式将合同原件送达基金托管人处。合同原件应存放于基金管理人和基金托管人各自文件保管部门 15 年以上。

<五> 基金资产净值的计算与复核

（一）基金资产净值的计算

1、基金资产净值的计算、复核的时间和程序

基金资产净值是指基金资产总值减去负债后的价值。基金份额净值是指计算日基金资产净值除以该计算日基金份额总份额后的数值。基金份额净值的计算保留到小数点后 4 位，小数点后第 5 位四舍五入，由此产生的误差计入基金财产。

基金管理人应每工作日对基金资产估值。估值原则应符合《基金合同》、《证券投资基金会计核算业务指引》及其他法律、法规的规定。用于基金信息披露的基金资产净值和基金份额净值由基金管理人负责计算，基金托管人复核。基金管理人应于每个工作日交易结束后计算当日的基金份额净值并以双方认可的方式发送给基金托管人。基金托管人对净值计算结果复核后以双方认可的方式发送给基金管理人，由基金管理人对外公布。

根据《基金法》，基金管理人计算并公告基金资产净值，基金托管人复核、审查基金管理人计算的基金资产净值。因此，本基金的会计责任方是基金管理人，就与本基金有关的会计问题，如经相关各方在平等基础上充分讨论后，仍无法达成一致的意见，按照基金管理人对外公布法律法规以及监管部门有强制规定的，从其规定。如有新增事项，按国家最新规定估值。

基金资产净值计算和基金会计核算的义务由基金管理人承担。

(二) 基金资产估值方法

1、估值对象

基金所拥有的目标 ETF 基金份额、股票、债券、权证和银行存款本息等资产及负债。

2、估值方法

本基金的估值方法为：

(1) 证券交易所上市的有价证券的估值

①交易所上市的有价证券（包括股票、权证等，不包括本基金所投资的目标 ETF），以其估值日在证券交易所挂牌的市价（收盘价）估值；估值日无交易的，且最近交易日后经济环境未发生重大变化，以最近交易日的市价（收盘价）估值；如最近交易日后经济环境发生了重大变化的，可参考类似投资品种的现行市价及重大变化因素，调整最近交易市价，确定公允价格。

②交易所上市实行净价交易的债券按估值日收盘价估值，估值日没有交易的，且最近交易日后经济环境未发生重大变化，按最近交易日的收盘价估值。如

最近交易日后经济环境发生了重大变化的，可参考类似投资品种的现行市价及重大变化因素，调整最近交易市价，确定公允价格。

③交易所上市未实行净价交易的债券按估值日收盘价减去债券收盘价中所含的债券应收利息得到的净价进行估值；估值日没有交易的，且最近交易日后经济环境未发生重大变化，按最近交易日债券收盘价减去债券收盘价中所含的债券应收利息得到的净价进行估值。如最近交易日后经济环境发生了重大变化的，可参考类似投资品种的现行市价及重大变化因素，调整最近交易市价，确定公允价格。

④交易所上市不存在活跃市场的有价证券，采用估值技术确定公允价值。交易所上市的资产支持证券，采用估值技术确定公允价值，在估值技术难以可靠计量公允价值的情况下，按成本估值。

(2) 处于未上市期间的有价证券应区分如下情况处理：

①送股、转增股、配股和公开增发的新股，按估值日在证券交易所挂牌的同一股票的市价（收盘价）估值；该日无交易的，以最近一日的市价（收盘价）估值。

②首次公开发行未上市的股票、债券和权证，采用估值技术确定公允价值，在估值技术难以可靠计量公允价值的情况下，按成本估值。

③首次公开发行有明确锁定期的股票，同一股票在交易所上市后，按交易所上市的同一股票的市价（收盘价）估值；非公开发行有明确锁定期的股票，按监管机构或行业协会有关规定确定公允价值。

(3) 目标 ETF 基金份额的估值

本基金投资的目标 ETF 份额以目标 ETF 估值日的净值估值，如该日目标 ETF 未公布净值，则按目标 ETF 最近公布的净值估值。

(4) 因持有股票而享有的配股权，采用估值技术确定公允价值，在估值技术难以可靠计量公允价值的情况下，按成本估值。

(5) 全国银行间债券市场交易的债券、资产支持证券等固定收益品种，采用估值技术确定公允价值。

(6) 同一债券同时在两个或两个以上市场交易的，按债券所处的市场分别估值。

(7) 如有确凿证据表明按上述方法进行估值不能客观反映其公允价值的，基金管理人可根据具体情况与基金托管人商定后，按最能反映公允价值的价格估值。

(8) 相关法律法规以及监管部门有强制规定的，从其规定。如有新增事项，按国家最新规定估值。

(三) 估值差错处理

因基金估值错误给投资者造成损失的应先从基金管理人承担，基金管理人对其不应由其承担的责任，有权向过错人追偿。

当基金管理人计算的基金资产净值、基金份额净值已由基金托管人复核确认后公告的，由此造成的投资者或基金的损失，应根据法律法规的规定对投资者或基金支付赔偿金，就实际向投资者或基金支付的赔偿金额，由基金管理人与基金托管人按照管理费率 and 托管费率的比例各自承担相应的责任。

由于一方当事人提供的信息错误，另一方当事人在采取了必要合理的措施后仍不能发现该错误，进而导致基金资产净值、基金份额净值计算错误造成投资者或基金的损失，以及由此造成以后交易日基金资产净值、基金份额净值计算顺延错误而引起的投资者或基金的损失，由提供错误信息的当事人一方负责赔偿。

由于证券交易所及其登记结算公司发送的数据错误，或由于其他不可抗力原因，基金管理人和基金托管人虽然已经采取必要、适当、合理的措施进行检查，但是未能发现该错误的，由此造成的基金资产估值错误，基金管理人和基金托管人可以免除赔偿责任。但基金管理人和基金托管人应当积极采取必要的措施消除由此造成的影响。

当基金管理人计算的基金资产净值与基金托管人的计算结果不一致时，相关各方应本着勤勉尽责的态度重新计算核对，如果最后仍无法达成一致，应以基金管理人的计算结果为准对外公布，由此造成的损失以及因该交易日基金资产净值计算顺延错误而引起的损失由基金管理人承担赔偿责任，基金托管人不负赔偿责任。

(四) 基金账册的建立

基金管理人和基金托管人在《基金合同》生效后，应按照相关各方约定的同一记账方法和会计处理原则，分别独立地设置、登录和保管本基金的全套账册，

对相关各方各自的账册定期进行核对，互相监督，以保证基金资产的安全。若双方对会计处理方法存在分歧，应以基金管理人的处理方法为准。

经对账发现相关各方的账目存在不符的，基金管理人和基金托管人必须及时查明原因并纠正，保证相关各方平行登录的账册记录完全相符。若当日核对不符，暂时无法查找到错账的原因而影响到基金资产净值的计算和公告的，以基金管理人的账册为准。

（五）基金定期报告的编制和复核

基金财务报表由基金管理人和基金托管人每月分别独立编制。月度报表的编制，应于每月终了后 5 个工作日内完成。

在《基金合同》生效后每六个月结束之日起 45 日内，基金管理人对招募说明书更新一次并登载在网站上，并将更新后的招募说明书摘要登载在指定媒体上。基金管理人在每个季度结束之日起 15 个工作日内完成季度报告编制并公告；在会计年度半年终了后 60 日内完成半年报告编制并公告；在会计年度结束后 90 日内完成年度报告编制并公告。

基金管理人在月度报表完成当日，对报表加盖公章后，以加密传真方式将有关报表提供基金托管人复核；基金托管人在 3 个工作日内进行复核，并将复核结果及时书面通知基金管理人。基金管理人在季度报告完成当日，将有关报告提供基金托管人复核，基金托管人在收到后 7 个工作日内进行复核，并将复核结果书面通知基金管理人。基金管理人在半年报完成当日，将有关报告提供基金托管人复核，基金托管人在收到后 30 日内进行复核，并将复核结果书面通知基金管理人。基金管理人在年度报告完成当日，将有关报告提供基金托管人复核，基金托管人在收到后 45 日内复核，并将复核结果书面通知基金管理人。

基金托管人在复核过程中，发现相关各方的报表存在不符时，基金管理人和基金托管人应共同查明原因，进行调整，调整以相关各方认可的账务处理方式为准。核对无误后，基金托管人在基金管理人提供的报告上加盖业务印鉴或者出具加盖托管业务部门公章的复核意见书，相关各方各自留存一份。如果基金管理人与基金托管人不能于应当发布公告之日之前就相关报表达成一致，基金管理人有权按照其编制的报表对外发布公告，基金托管人有权就相关情况报证监会备案。

基金托管人在对财务会计报告、半年报告或年度报告复核完毕后，需盖章确

认或出具相应的复核确认书，以备有权机构对相关文件审核时提示。

基金定期报告应当在公开披露的第 2 个工作日，分别报中国证监会和基金管理人主要办公场所所在地中国证监会派出机构备案。

<六> 基金份额持有人名册的保管

基金管理人和基金托管人须分别妥善保管的基金份额持有人名册，包括《基金合同》生效日、《基金合同》终止日、基金份额持有人大会权利登记日、每年 6 月 30 日、12 月 31 日的基金份额持有人名册。基金份额持有人名册的内容必须包括基金份额持有人的名称和持有的基金份额。

基金份额持有人名册由基金的基金注册登记机构根据基金管理人的指令编制和保管，基金管理人和基金托管人应按照目前相关规则分别保管基金份额持有人名册。保管方式可以采用电子或文档的形式。保管期限为 15 年。

基金管理人应当及时向基金托管人提交下列日期的基金份额持有人名册：《基金合同》生效日、《基金合同》终止日、基金份额持有人大会权利登记日、每年 6 月 30 日、每年 12 月 31 日的基金份额持有人名册。基金份额持有人名册的内容必须包括基金份额持有人的名称和持有的基金份额。其中每年 12 月 31 日的基金份额持有人名册应于下月前十个工作日内提交；《基金合同》生效日、《基金合同》终止日等涉及到基金重要事项日期的基金份额持有人名册应于发生日后十个工作日内提交。

基金托管人以电子版形式妥善保管基金份额持有人名册，并定期刻成光盘备份，保存期限为 15 年。基金托管人不得将所保管的基金份额持有人名册用于基金托管业务以外的其他用途，并应遵守保密义务。

若基金管理人或基金托管人由于自身原因无法妥善保管基金份额持有人名册，应按有关法规规定各自承担相应的责任。

<七> 争议解决方式

相关各方当事人同意，因本协议而产生的或与本协议有关的一切争议，除经友好协商可以解决的，应提交中国国际经济贸易仲裁委员会根据该会当时有效的仲裁规则进行仲裁，仲裁的地点在北京，仲裁裁决是终局性的并对相关各方均有约束力，仲裁费用由败诉方承担。

争议处理期间，相关各方当事人应恪守基金管理人和基金托管人职责，继续忠实、勤勉、尽责地履行《基金合同》和托管协议规定的义务，维护基金份额持有人的合法权益。

本协议受中国法律管辖。

<八> 托管协议的变更与终止

（一）托管协议的变更程序

本协议双方当事人经协商一致，可以对协议的内容进行变更。变更后的托管协议，其内容不得与《基金合同》的规定有任何冲突。基金托管协议的变更报中国证监会核准后生效。

（二）基金托管协议终止的情形

发生以下情况，本托管协议终止：

- （1）《基金合同》终止；
- （2）基金托管人解散、依法被撤销、破产或有其他基金托管人接管基金资产；
- （3）基金管理人解散、依法被撤销、破产或有其他基金管理人接管基金管理权；
- （4）发生法律法规或《基金合同》规定的终止事项。

（三）基金财产的清算

1、基金财产清算小组：自出现《基金合同》终止事由之日起 30 个工作日内成立清算小组，基金管理人组织基金财产清算小组并在中国证监会的监督下进行基金清算。

2、在基金财产清算小组接管基金财产之前，基金管理人和基金托管人应按照《基金合同》和本托管协议的规定继续履行保护基金财产安全的职责。

3、基金财产清算小组成员：基金财产清算小组成员由基金管理人、基金托管人、具有从事证券相关业务资格的注册会计师、律师以及中国证监会指定的人员组成。基金财产清算小组可以聘用必要的工作人员。

4、基金财产清算小组职责：基金财产清算小组负责基金财产的保管、清理、估价、变现和分配。基金财产清算小组可以依法进行必要的民事活动。

5、基金财产清算程序：

- (1) 《基金合同》终止后，由基金财产清算小组统一接管基金；
- (2) 对基金财产和债权债务进行清理和确认；
- (3) 对基金财产进行估值和变现；
- (4) 基金清算组作出清算报告；
- (5) 会计师事务所对清算报告进行审计；
- (6) 律师事务所对清算报告出具法律意见书；
- (7) 将基金清算结果报告中国证监会；
- (8) 公布基金清算公告；
- (9) 对基金财产进行分配。

6、清算费用

清算费用是指基金清算小组在进行基金清算过程中发生的所有合理费用，清算费用由基金清算小组优先从基金财产中支付。

7、基金财产按下列顺序清偿：

- (1) 支付清算费用；
- (2) 交纳所欠税款；
- (3) 清偿基金债务；
- (4) 按基金份额持有人持有的基金份额比例进行分配。

基金财产未按前款(1)－(3)项规定清偿前，不分配给基金份额持有人。

二十一、对基金份额持有人的服务

对于基金份额持有人和潜在投资者，基金管理人将根据具体情况提供一系列的服务，并将根据基金份额持有人的需要和市场的变化，增加或变更服务项目。主要服务内容如下：

（一）基金份额持有人注册登记服务

基金管理人为基金份额持有人提供注册登记服务。基金管理人将配备安全、完善的电脑系统及通讯系统，准确、及时地为基金投资者办理基金账户、基金份额的登记、管理、托管与转托管；基金转换和非交易过户；基金份额持有人名册的管理；权益分配时红利的登记派发；基金交易份额的清算过户和基金交易资金的交收等服务。

（二）交易资料的寄送

1、账户资料：基金投资者开户申请被受理的 2 个工作日后（即 T+2 日起），可以到销售网点查询和打印基金账户开户确认资料。基金成立后的 30 个工作日内，基金管理人将向投资者寄送包含基金账户信息在内的对账单。

2、基金交易确认查询服务：基金投资者在交易申请被受理的 2 个工作日后（即 T+2 日起），可以到销售网点查询和打印该项交易的确认资料。基金成立后的 30 个工作日内，基金管理人将向投资者寄送包含基金认购确认信息在内的对账单。

3、基金交易对账单的寄送频率为每季度寄送，每季度对基金份额持有人寄送一次对账单（要求不予寄送的除外）。季度对账单于每季结束后 15 个工作日内以书面或电子邮件形式寄送，记录基金份额持有人最近一季度内所有申购、赎回、修改分红方式等交易发生的时间、金额、数量、价格以及当前账户余额等。

（三）客户服务中心电话服务

客户服务中心提供 24 小时自动语音查询服务。基金份额持有人可进行基金账户余额、申购与赎回交易情况查询、基金产品与相关服务等信息的查询。

客户服务中心提供每周五天，每天不少于 12 小时的人工热线咨询服务。基金份额持有人可通过全国统一客服热线：400-888-9918（免长途话费）享受业务咨询、信息查询、服务投诉、信息定制、对账单寄送地址资料修改等专项服务。

（四）网上交易服务

本基金管理人已开通个人投资者网上交易业务。个人投资者通过基金管理人网站 www.99fund.com 可以办理基金认购、申购、赎回、分红方式修改、账户资料修改、交易密码修改、交易申请查询和账户资料查询等各类业务。

（五）定期定额投资计划

基金管理人可通过销售机构为投资者提供定期定额投资服务。通过定期定额投资计划，投资者可以通过销售渠道定期定额申购基金份额。定期定额投资计划的有关规则另行公告。

（六）网络在线服务

基金份额持有人登录基金管理人网站 (www.99fund.com)，通过基金账户（或开户证件号码）和查询密码，可享受账户查询等在线服务。基金管理人为投资者预设基金查询密码，预设的基金查询密码为投资者开户证件号码的后 6 位。投资者在开户成功后，请及时拨打客服热线电话或登录网站自助修改查询密码。

基金管理人利用自己的网站定期或不定期为基金投资者提供投资策略报告、投资者服务刊物以及与投资者交流互动服务。

（七）信息定制服务

基金份额持有人可以登录基金管理人网站 (www.99fund.com)，或拨打客服热线电话提交信息定制申请。基金管理人通过手机短信、电子邮件或其他方式按基金份额持有人的定制提供信息。可定制的信息包括：每周基金份额净值、月度电子对账单、投资者服务刊物、分红公告、公司公告等。基金管理人可以根据实际业务需要，调整定制信息的条件、方式和内容。

投资者可以通过代销机构网点或基金管理人客服热线电话、基金管理人网站留言栏目、信函及电子邮件等形式对基金管理人或销售网点所提供的服务进行投诉。

客服热线电话投诉、电子邮件投诉、信函投诉、网站留言是主要投诉受理渠道，基金管理人客户服务中心负责管理投诉电话、投诉邮箱。现场投诉和意见簿投诉是补充投诉渠道，由各代销机构和基金管理人分别管理。

对于工作日期间受理的投诉，原则上是及时回复；对于不能及时回复的投诉，

基金管理人承诺在投诉送达基金管理人的 24 小时之内做出回复。对于非工作日提出的投诉，顺延至下一工作日完成回复。

客户服务中心邮箱：service@99fund.com

二十二、其他应披露事项

以下信息披露事项已通过《中国证券报》、《上海证券报》、《证券时报》以及基金管理人的公司网站(www.99fund.com)进行公开披露,并已报送相关监管部门备案。

序号	公告事项	法定披露方式	法定披露日期
1	汇添富基金管理有限公司关于旗下部分基金增加北京展恒为代销机构并参与基金申购费率优惠活动的公告	中国证券报、上海证券报、证券时报、管理人网站	2012年10月18日
2	汇添富基金管理有限公司关于旗下部分基金增加华鑫证券为代销机构并参与申购费率优惠活动的公告	中国证券报、上海证券报、证券时报、管理人网站	2012年10月24日
3	汇添富基金管理有限公司关于旗下部分基金增加众禄基金为代销机构并参与申购费率优惠活动的公告	中国证券报、上海证券报、证券时报、管理人网站	2012年10月24日
4	汇添富深证300交易型开放式指数证券投资基金联接基金2012年第3季度报告	中国证券报、上海证券报、证券时报、管理人网站	2012年10月26日
5	汇添富基金管理有限公司关于旗下部分基金增加温州银行为代销机构的公告	中国证券报、上海证券报、证券时报、管理人网站	2012年10月29日
6	汇添富基金管理有限公司关于旗下部分基金增加天天基金为代销机构并参与申购费率优惠活动的公告	中国证券报、上海证券报、证券时报、管理人网站	2012年11月5日
7	汇添富基金管理有限公司关于旗下部分基金增加同花顺基金为代销机构并参与申购费率优惠活动的公告	中国证券报、上海证券报、证券时报、管理人网站	2012年11月5日
8	汇添富深证300交易型开放式指数证券投资基金联接基金更新招募说明书摘要(2012年第2号)	中国证券报、上海证券报、证券时报、管理人网站	2012年11月10日
9	汇添富深证300交易型开放式指数证券投资基金联接基金更新招募说明书(2012年第2号)	管理人网站	2012年11月10日
10	汇添富基金管理有限公司关于现金宝快速取现服务升级的公告	中国证券报、上海证券报、证券时报、管理人网站	2012年11月16日

11	汇添富基金管理有限公司关于旗下部分基金参与广发证券开展的基金定投申购费率优惠活动的公告	中国证券报、上海证券报、证券时报、管理人网站	2012年11月26日
12	汇添富基金管理有限公司关于开通中国银行借记卡进行网上直销业务的公告	中国证券报、上海证券报、证券时报、管理人网站	2012年11月29日
13	汇添富基金管理有限公司关于旗下部分基金参与中国银行开展的电子渠道申购和定投基金申购费率优惠活动的公告	中国证券报、上海证券报、证券时报、管理人网站	2012年11月29日
14	汇添富基金管理有限公司关于旗下部分基金增加东兴证券为代销机构的公告	中国证券报、上海证券报、证券时报、管理人网站	2012年12月12日
15	汇添富基金管理有限公司关于旗下部分基金继续参与中信建投证券基金定投申购费率优惠活动的公告	中国证券报、上海证券报、证券时报、管理人网站	2012年12月28日
16	汇添富基金管理有限公司关于提请投资者及时更新过期身份证件的公告	中国证券报、上海证券报、证券时报、管理人网站	2012年12月28日
17	汇添富基金管理有限公司关于旗下基金 2012 年年度资产净值的公告	中国证券报、上海证券报、证券时报、管理人网站	2013年1月4日
18	汇添富深证 300 交易型开放式指数证券投资基金联接基金 2012 年第 4 季度报告	中国证券报、上海证券报、证券时报、管理人网站	2013年1月21日
19	汇添富基金管理有限公司关于旗下部分基金增加金百临为代销机构的公告	中国证券报、上海证券报、证券时报、管理人网站	2013年1月28日
20	汇添富基金管理有限公司关于旗下部分基金增加东海证券为代销机构的公告	中国证券报、上海证券报、证券时报、管理人网站	2013年1月29日
21	汇添富基金管理有限公司关于高级管理人员变更的公告	中国证券报、上海证券报、证券时报、管理人网站	2013年2月1日
22	汇添富基金管理有限公司关于旗下部分基金在中国工商银行开通定投业务并参与费率优惠活动的公告	中国证券报、上海证券报、证券时报、管理人网站	2013年2月21日
23	汇添富基金管理有限公司关于获准设立子公司的公告	中国证券报、上海证券报、证券时报、管理人网站	2013年3月5日

24	汇添富深证 300 交易型开放式指数证券投资基金联接基金 2012 年度报告摘要	中国证券报、上海证券报、证券时报、管理人网站	2013 年 3 月 28 日
25	汇添富深证 300 交易型开放式指数证券投资基金联接基金 2012 年度报告	管理人网站	2013 年 3 月 28 日

二十三、招募说明书的存放及查阅方式

本基金招募说明书存放于基金管理人和基金托管人的办公场所、注册登记机构、基金销售机构处，投资者可在营业时间免费查阅。基金投资者在支付工本费后，可在合理时间内取得招募说明书的复印件。对投资者按上述方式所获得的文件及其复印件，基金管理人和基金托管人保证与所公告文本的内容完全一致。

投资者还可以直接登录基金管理人的网站(www.99fund.com)查阅和下载招募说明书。

二十四、备查文件

（一）本基金备查文件包括下列文件：

- 1、中国证监会核准汇添富深证 300 交易型开放式指数证券投资基金联接基金募集的文件；
- 2、《汇添富深证 300 交易型开放式指数证券投资基金联接基金基金合同》；
- 3、《汇添富深证 300 交易型开放式指数证券投资基金联接基金托管协议》；
- 4、法律意见书；
- 5、基金管理人业务资格批件、营业执照；
- 6、基金托管人业务资格批件、营业执照；
- 7、中国证监会要求的其他文件。

（二）备查文件的存放地点和投资者查阅方式：

以上备查文件存放在基金管理人和基金托管人的办公场所，在办公时间可供免费查阅。

汇添富基金管理有限公司

2013 年 5 月 11 日