

工银瑞信主题策略股票型证券投资基金  
更新的招募说明书摘要  
(2013 年第 1 号)

基金管理人：工银瑞信基金管理有限公司

基金托管人：交通银行股份有限公司

## 重要提示

本基金经中国证券监督管理委员会2011年8月24日证监许可【2011】1340号文核准募集。本基金基金合同于2011年10月24日正式生效。

基金管理人保证本招募说明书的内容真实、准确、完整。本招募说明书经中国证监会核准，但中国证监会对本基金募集的核准，并不表明其对本基金的价值和收益作出实质性判断或保证，也不表明投资于本基金没有风险。

投资有风险，投资者认购（或申购）基金份额时应认真阅读本招募说明书。

本摘要根据基金合同和基金招募说明书编写，并经中国证监会核准。基金合同是约定基金当事人之间权利、义务的法律文件。基金投资人自依基金合同取得基金份额，即成为基金份额持有人和本基金合同的当事人，其持有基金份额的行为本身即表明其对基金合同的承认和接受，并按照《证券投资基金法》、《证券投资基金运作管理办法》、基金合同及其他有关规定享有权利、承担义务。基金投资人欲了解基金份额持有人的权利和义务，应详细查阅基金合同。

基金的过往业绩并不预示其未来表现。

基金管理人管理的其它基金的业绩并不构成对本基金业绩表现的保证。基金管理人依照恪尽职守、诚实信用、谨慎勤勉的原则管理和运用基金财产，但不保证基金一定盈利，也不保证最低收益。

本招募说明书所载内容截止日为2013年4月23日，有关财务数据和净值表现数据截止日为2013年3月31日。本招募说明书已经基金托管人复核。

## 一、基金管理人

### （一）基金管理人概况

#### 1、基金管理人基本情况

名称：工银瑞信基金管理有限公司

住所：北京市西城区金融大街丙 17 号北京银行大厦

办公地址：北京市西城区金融大街丙 17 号北京银行大厦 8 层

邮政编码：100033

法定代表人：李晓鹏

成立日期：2005 年 6 月 21 日

批准设立机关：中国证监会

批准设立文号：中国证监会证监基金字【2005】93 号

中国银监会银监复[2005]105 号

经营范围：基金募集；基金销售；资产管理以及中国证监会许可的其它业务。

组织形式：有限责任公司

注册资本：贰亿元人民币

联系人：朱碧艳

联系电话：400-811-9999

股权结构：中国工商银行股份有限公司占公司注册资本的 80%；瑞士信贷银行股份有限公司占公司注册资本的 20%。

存续期间：持续经营

### （二）主要人员情况

#### 1、董事会成员

李晓鹏先生，董事长，经济学博士，自 2005 年 10 月起任中国工商银行股份有限公司副行长，2010 年 10 月起任中国工商银行股份有限公司执行董事。历任中国工商银行河南省分行副行长、总行营业部总经理、四川省分行行长，中国华融资产管理公司副总裁，中国工商银行行长助理兼北京市分行行长，中国工商银行副行长等职。目前兼任工银金融租赁有限公司董事长、中国城市金融学会副会长、中国农村金融学会副会长、中国银行业协会金融租赁专业委员会主任和行业发展研究委员会主任。

Neil Harvey 先生，董事，瑞士信贷(香港)有限公司董事总经理，常驻香港。现任香港

首席执行官和大中华地区联席首席执行官，负责私人银行和财富管理部与投资银行部的各项业务。他目前还是是亚太地区资产管理副主席以及亚太地区管理委员会成员。Harvey 先生从事投资银行和资产管理业务长达 27 年，在亚太区工作达 15 年，拥有对新兴市场和亚太区的丰富知识和深入了解。Harvey 先生在瑞士信贷集团工作了 13 年，曾在多个地区工作，担任过多项职务，最近担任的职务是资产管理部亚太区和全球新兴市场部主管。Harvey 先生还担任过亚洲（不含日本）投资银行部和固定收益部主管。Harvey 先生是瑞士信贷集团全球新兴市场固定收益业务的创始人，曾担任过多项高管职务，负责澳大利亚、非洲、日本、拉美、中东、土耳其和俄罗斯的业务。

郭特华女士，董事，博士，现任工银瑞信基金管理有限公司总经理，兼任工银瑞信资产管理（国际）有限公司董事长、工银瑞信投资管理有限公司董事长。历任中国工商银行总行商业信贷部、资金计划部副处长，中国工商银行总行资产托管部处长、副总经理。

库三七先生，董事，硕士，现任工银瑞信基金管理有限公司副总经理，兼任工银瑞信资产管理（国际）有限公司总经理、工银瑞信投资管理有限公司总经理。历任中国工商银行北京市分行方庄支行副行长，中国工商银行总行办公室秘书，中国工商银行信贷管理部、信用审批部信贷风险审查处长，中国工商银行（亚洲）有限公司总经理助理，中国工商银行香港分行总经理。

朱文信先生，董事，高级经济师，中国工商银行专职派出董事（省行行长级）。历任中国工商银行安徽省分行计划处处长，安徽省滁州分行行长、党组书记，安徽省分行副行长、党组成员、党委副书记，安徽省分行行长、党委书记，安徽省分行行长室资深专家。

王莹女士，董事，高级会计师，中国工商银行集团派驻子公司董监事办公室专家、专职派出董事，于 2004 年 11 月获得国际内审协会注册内部审计师（Certified Internal Auditor）资格证书。历任中国工商银行国际业务部外汇清算处负责人，中国工商银行清算中心外汇清算处负责人、副处长，中国工商银行稽核监督局外汇业务稽核处副处长、处长，中国工商银行内部审计局境外机构审计处处长，工行悉尼分行内部审计师、风险专家。

刘国恩先生，独立董事，博士生导师，北京大学光华管理学院经济学教授，北大光华卫生经济与管理研究院执行院长，北京大学中国卫生经济研究中心主任。目前担任国务院医改专家咨询委委员，中国药物经济学专业委员会主任委员。曾执教美国南加利福尼亚大学（1995-1999）、美国北卡大学（2000- 终身教职）。历任中国留美经济学会 2004-2005 届主席、国际医药经济学会亚太联合会主席。主要研究方向为发展与卫生经济学，医疗保险与医改政策分析。

孙祁祥女士，独立董事，经济学博士，现任北京大学经济学院院长，教授，博士生导师，享受国务院政府特殊津贴专家。兼任北京大学中国保险与社会保障研究中心主任，中国金融学会学术委员会委员、常务理事，中国保险学会副会长，教育部高等学校经济学类学科专业教学指导委员会委员，美国国际保险学会董事会成员、学术主持人，美国 C.V. Starr 冠名教授。曾任亚太风险与保险学会主席、美国国家经济研究局、美国印第安纳大学、美国哈佛大学、香港大学访问学者。在《经济研究》等学术刊物上发表论文 100 多篇，主持过 20 多项由国家部委和国际著名机构委托的科研课题。

Jane DeBevoise 女士，独立董事，香港大学艺术系博士，历任银行家信托公司（1998 年与德意志银行合并）董事总经理、所罗门·古根海姆基金会副主席及项目总监、香港政府委任的展览馆委员会成员、香港西九龙文娱艺术馆咨询小组政府委任委员。2003 年至今担任香港亚洲艺术文献库董事局董事及主席，2009 年至今担任美国亚洲艺术文献库总裁。

## 2、监事会成员

张衢先生：监事会主席，博士。1997.5-1998.8 任中国工商银行浙江省分行行长、党组书记。1998.8-2000.11 任中国工商银行广东省分行行长、党委书记。2000.11-2005.10 中国工商银行副行长、党委委员。2005.10-2008.5 年任中国工商银行股份有限公司副行长、党委委员。

史泽友先生：监事，高级经济师。1994.10-2004.11 历任中国工商银行营业部副总经理、总经理。2004.11-2011.07 历任中国工商银行内部审计局昆明分局局长、成都分局局长、内部审计局副局长。2011.07 至今，任中国工商银行专职派出董事（省行行长级）。

黄敏女士：监事，金融学学士。黄敏女士于 2006 年加入 Credit Suisse Group (瑞士信贷集团)，先后担任全球投资银行战略部助理副总裁、亚太区投资银行战略部副总裁、中国区执行首席运营官，现任资产管理大中国区首席运营官。

张舒冰女士：监事，硕士。2003 年 4 月至 2005 年 4 月，任职于中国工商银行，担任主任科员。2005 年 7 月加入工银瑞信，2005 年 7 月至 2006 年 12 月担任综合管理部翻译兼综合，2007 年至 2012 年担任战略发展部副总监，2012 年至今任职于机构客户部，现任机构客户部副总监。

洪波女士：监事，硕士。ACCA 非执业会员。2005 年至 2008 年任安永华明会计师事务所高级审计员；2008 年至 2009 年任民生证券有限责任公司监察稽核总部业务主管；2009 年 6 月加入工银瑞信法律合规部，现任监察稽核高级经理。

倪莹女士：监事，硕士。2000 年至 2009 年任职于中国人民大学，历任副科长、科长，

校团委副书记。2009年至2011年就职于北京市委教工委，任干部处副调研员。2011年加入工银瑞信战略发展部，现任业务主管（副总监级）。

### 3、高级管理人员

郭特华女士：总经理，简历同上。

朱碧艳女士：督察长，硕士，国际注册内部审计师。1997—1999年中国华融信托投资公司证券总部经理，2000—2005年中国华融资产管理公司投资银行部、证券业务部高级副经理。

库三七先生：副总经理，简历同上。

毕万英先生：副总经理，工商管理硕士。2000年5月至2004年8月任职于美国 The Vanguard Group，担任数量工程师；2004年8月至2005年10月任职于美国 Evergreen Investments，担任固定收益部总经理助理；2005年10月至2007年6月任职于美国 ING Investment，担任风险管理部副总经理；2007年6月至2013年1月任职于嘉实基金管理有限公司，担任风险管理部总监（首席风险官）。

### 4、本基金基金经理

曹冠业先生，12年证券从业经验，CFA、FRM；先后在东方汇理担任结构基金和亚太股票基金经理，香港恒生投资管理公司担任香港中国股票和QFII基金投资经理；2007年加入工银瑞信，现任权益投资部总监；2007年11月29日至2009年5月17日，担任工银核心价值基金基金经理；2008年2月14日至2009年12月25日，担任工银全球基金基金经理；2009年5月18日至今，担任工银成长基金基金经理；2011年10月24日至今，担任工银主题策略股票基金基金经理。

黄安乐先生，10年证券从业经验；先后在天相投资顾问有限公司担任研究员，国信证券经济研究所担任资深分析师，国信证券资产管理总部担任投资经理、研究员；2010年加入工银瑞信，曾任高级研究员兼专户投资顾问，2011年11月23日至今担任工银主题策略股票基金基金经理。

### 5、投资决策委员会成员

郭特华女士，投资决策委员会主任，简历同上。

何江旭先生，16年证券从业经验；曾担任国泰基金金鑫、基金金鼎、金马稳健回报、金鹰增长以及金牛创新成长基金的基金经理，基金管理部总监兼权益投资副总监；2009年加入工银瑞信，现任权益投资总监；2010年4月12日至今，担任工银核心价值基金基金经理；2011年4月21日至今，担任工银消费服务行业基金的基金经理。

江明波先生，13 年证券从业经验；曾任鹏华基金普天债券基金经理、固定收益负责人；2004 年 6 月至 2006 年 12 月，担任全国社保基金二零四组合和二零四组合基金经理；2006 年加入工银瑞信，现任固定收益投资总监；2011 年起担任全国社保组合基金经理；2008 年 4 月 14 日至今，担任工银添利基金基金经理；2011 年 2 月 10 日至今，担任工银四季收益债券型基金基金经理；2013 年 3 月 6 日至今，担任工银瑞信增利分级债券基金基金经理。

曹冠业先生，简历同上。

郝康先生，18 年证券从业经验；先后在首源投资管理公司担任基金经理，联和运通投资顾问管理公司担任执行董事，北京博动科技有限责任公司担任执行董事和财务总监；2007 年加入工银瑞信，曾任国际业务总监，现任工银瑞信资产管理（国际）有限公司副总经理；2008 年 2 月 14 日至今，担任工银全球基金基金经理。

杜海涛先生，16 年证券从业经验；先后在宝盈基金管理有限公司担任基金经理助理，招商基金管理有限公司担任招商现金增值基金基金经理；2006 年加入工银瑞信，现任固定收益部总监；2006 年 9 月 21 日至 2011 年 4 月 21 日，担任工银货币市场基金基金经理；2010 年 8 月 16 日至 2012 年 1 月 10 日，担任工银双利债券型基金基金经理；2007 年 5 月 11 日至今，担任工银增强收益债券型基金基金经理；2011 年 8 月 10 日至今，担任工银瑞信添颐债券型证券投资基金基金经理；2012 年 6 月 21 日至今，担任工银纯债定期开放基金基金经理；2013 年 1 月 7 日至今，担任工银货币基金基金经理。

杨军先生，16 年证券从业经验；先后在广发基金管理有限公司担任投资经理，长城基金管理有限公司担任基金经理；2010 年加入工银瑞信基金管理有限公司；2010 年 5 月 18 日至今，担任工银红利基金基金经理；2012 年 12 月 17 日至今，担任工银瑞信精选平衡基金基金经理。

宋炳坤先生，9 年证券从业经验；曾任中信建投证券有限公司研究员；2007 年加入工银瑞信，现任研究部总监。2012 年 2 月 14 日至今，担任工银瑞信添颐债券型证券投资基金基金经理；2013 年 1 月 18 日至今，担任工银双利债券基金基金经理；2013 年 1 月 28 日至今，担任工银瑞信 60 天理财债券型基金基金经理。

上述人员之间均不存在近亲属关系。

## 二、基金托管人

### （一）基金托管人基本情况

公司法定中文名称：交通银行股份有限公司（简称：交通银行）

公司法定英文名称：BANK OF COMMUNICATIONS CO., LTD

法定代表人：胡怀邦

住所：上海市浦东新区银城中路188号

办公地址：上海市浦东新区银城中路188号

邮政编码：200120

注册时间：1987年3月30日

注册资本：742.62亿元

基金托管资格批文及文号：中国证监会证监基字[1998]25号

联系人：裴学敏

电话：021-95559

交通银行始建于1908年，是中国历史最悠久的银行之一，也是近代中国发钞行之一。交通银行先后于2005年6月和2007年5月在香港联交所、上交所挂牌上市，是中国2010年上海世博会唯一的商业银行全球合作伙伴。《财资》杂志（The Asset）“2010年全球最佳交易银行评选”中，交通银行荣膺“最佳次托管银行”大奖。根据英国《银行家》杂志发布2012年全球千家大银行报告，交通银行一级资本位列第30位，连续第四年跻身全球商业银行50强。截至2012年12月31日，交通银行资产总额达到人民币5.27万亿元，实现净利润人民币583.73亿元。

交通银行总行设资产托管部。现有员工具有多年基金、证券和银行的从业经验，具备基金从业资格，以及经济师、会计师、工程师和律师等中高级专业技术职称，员工的学历层次较高，专业分布合理，职业技能优良，职业道德素质过硬，是一支诚实勤勉、积极进取、开拓创新、奋发向上的资产托管从业人员队伍。

## （二）主要人员情况

牛锡明先生，交通银行行长，哈尔滨工业大学经济学硕士，高级经济师。2009年12月起担任交通银行副董事长、行长。

钱文挥先生，交通银行副行长，上海财经大学工商管理硕士。2004年10月起任交通银行副行长，2007年8月起任交通银行执行董事。

刘树军先生，交通银行资产托管部总经理。管理学硕士，高级经济师。曾任中国农业银行长春分行办公室主任、农行总行办公室正处级秘书，农行总行信贷部工业信贷处处长，农行总行托管部及养老金中心副总经理，交通银行内蒙古分行副行长。2011年10月起任交通



银行资产托管部副总经理，2012年5月起任交通银行资产托管部总经理。

### （三）基金托管业务经营情况

截止2013年一季度末，交通银行共托管证券投资基金83只，包括博时现金收益货币、博时新兴成长股票、长城久富股票(LOF)、富国汉兴封闭、富国天益价值股票、光大保德信中小盘股票、国泰金鹰增长股票、海富通精选混合、华安安顺封闭、华安宝利配置混合、华安策略优选股票、华安创新股票、华夏蓝筹混合(LOF)、华夏债券、汇丰晋信2016周期混合、汇丰晋信龙腾股票、汇丰晋信动态策略混合、汇丰晋信平稳增利债券、汇丰晋信大盘股票、汇丰晋信低碳先锋股票、汇丰晋信消费红利股票、金鹰红利价值混合、金鹰中小盘精选混合、大摩货币、农银恒久增利债券、农银行业成长股票、农银平衡双利混合、鹏华普惠封闭、鹏华普天收益混合、鹏华普天债券、鹏华中国50混合、鹏华信用增利、融通行业景气混合、泰达宏利成长股票、泰达宏利风险预算混合、泰达宏利稳定股票、泰达宏利周期股票、天治创新先锋股票、天治核心成长股票(LOF)、万家公用事业行业股票(LOF)、易方达科汇灵活配置混合、易方达科瑞封闭、易方达上证50指数、易方达科讯股票、银河银富货币、银华货币、中海优质成长混合、兴全磐稳增利债券、华富中证100指数、工银瑞信双利债券、长信量化先锋股票、华夏亚债中国指数、博时深证基本面200ETF、博时深证基本面200ETF联接、建信信用增强债券、富安达优势成长股票、工银主题策略股票、汇丰晋信货币、农银汇理中证500指数、建信深证100指数、富安达策略精选混合、金鹰中证500指数分级、工银瑞信纯债定期开放债券、富安达收益增强债券、易方达恒生中国企业ETF、易方达恒生中国企业ETF联接、光大保德信添盛双月债券、浦银安盛幸福回报债券、浙商聚盈信用债债券、德邦优化配置股票、汇添富理财28天债券、金鹰元泰精选信用债债券、诺安中小板等权重ETF、诺安中小板等权重ETF联接、中邮稳定收益债券、富安达现金通货币、东吴内需增长混合、建信优势动力股票(LOF)、浦银安盛新兴产业混合、农银高增长股票、建信央视财经50指数分级、工银安心增利场内货币、易方达保证金货币。此外，还托管了全国社会保障基金、保险资产、企业年金、QFII、QDII、信托计划、证券公司集合资产计划、ABS、产业基金、专户理财等12类产品。

## 三、相关服务机构

### （一）基金份额发售机构

#### 1、直销中心

名称：工银瑞信基金管理有限公司

办公地址：北京市西城区金融大街丙 17 号北京银行大厦 8 层

注册地址：北京市西城区金融大街丙 17 号北京银行大厦

法定代表人：李晓鹏

全国统一客户服务电话：400-811-9999

传真：010-66583111

联系人：张波

公司网站：www.icbccs.com.cn

## 2、代销机构

### (1) 中国工商银行股份有限公司

注册地址：中国北京复兴门内大街 55 号

办公地址：中国北京复兴门内大街 55 号

法定代表人：姜建清

客户服务电话：95588（全国）

网址：www.icbc.com.cn

### (2) 交通银行股份有限公司

住所：上海市浦东新区银城中路 188 号

法定代表人：胡怀邦

电话：(021) 58781234

传真：(021) 58408483

联系人：曹榕

客户服务电话：95559

网址：www.bankcomm.com

### (3) 上海浦东发展银行股份有限公司

注册地址：上海市浦东新区浦东南路 500 号

办公地址：上海市中山东一路 12 号

法定代表人：吉晓辉

电话：(021) 61618888

传真：(021) 63604199

客户服务热线：95528

公司网站：www.spdb.com.cn

(4) 光大证券股份有限公司

注册地址：上海市静安区新闻路 1508 号

办公地址：上海市静安区新闻路 1508 号

法定代表人：徐浩明

电话：(021) 22169999

传真：(021) 22169134

公司网址：[www.ebscn.com](http://www.ebscn.com)

客户服务电话：400888788、10108998

(5) 国泰君安证券股份有限公司

注册地址：上海市浦东新区商城路 618 号

办公地址：上海市浦东新区银城中路 168 号上海银行大厦 29 层

法定代表人：万建华

联系人：芮敏祺

电话：021-38676161

传真：021-38670161

客户服务热线：95521

公司网站：[www.gtja.com](http://www.gtja.com)

(6) 中国银河证券股份有限公司

注册地址：北京市西城区金融大街 35 号国际企业大厦 C 座

办公地址：北京市西城区金融大街 35 号国际企业大厦 C 座

法定代表人：陈有安

联系人：田薇

电话：010-66568430

公司网址：[www.chinastock.com.cn](http://www.chinastock.com.cn)

(7) 中信建投证券股份有限公司

注册地址：北京市朝阳区安立路 66 号 4 号楼

办公地址：北京市东城区朝阳门内大街 188 号

法定代表人：王常青

开放式基金咨询电话：400-8888-108

开放式基金业务传真：(010) 65182261

联系人：魏明

公司网址：www.csc108.com

(8) 招商证券股份有限公司

注册地址：深圳市福田区益田路江苏大厦 A 座 38—45 层

法定代表人：宫少林

电话：0755-82943666

传真：0755-82943636

联系人：黄健

客户服务热线：95565、4008888111

公司网址：www.newone.com.cn

(9) 海通证券股份有限公司

注册地址：上海市淮海中路 98 号

办公地址：上海市广东路 689 号

法定代表人：王开国

客户服务热线：95553

公司网址：www.htsec.com

(10) 申银万国证券股份有限公司

注册地址：上海市常熟路 171 号

办公地址：上海市常熟路 171 号

法定代表人：丁国荣

联系人：李清怡

联系电话 021-54041654

传真：021-54033888

公司网址：www.sywg.com

客服电话：95523

(11) 国信证券股份有限公司

注册地址：深圳市罗湖区红岭中路 1012 号国信证券大厦十六层至二十六层

办公地址：深圳市罗湖区红岭中路 1012 号国信证券大厦十六层至二十六层

法人代表人：何如

基金业务联系人：齐晓燕

联系电话：0755-82130833

传真：0755-82133952

全国统一客户服务电话：95536

公司网址：www.guosen.com.cn

（12）中国民族证券有限责任公司

注册地址：北京市丰台区北路 81 号

办公地址：北京市西城区金融街 5 号新盛大厦 A 座 6-9 层

邮政编码：100140

负责人：赵大建

投诉电话：400-889-5618

公司网站：www.e5618.com

（13）渤海证券股份有限公司

注册地址：天津市经济技术开发区第二大街 42 号写字楼 101 室

办公地址：天津市南开区宾水西道 8 号

法定代表人：杜庆平

联系人：王兆权

联系电话：022-28451861

传真：022-28451892

客户服务电话：400-6515-988

网址：www.bhzq.com

（14）齐鲁证券有限公司

注册地址：济南市经十路 20518 号

法定代表人：李玮

联系人：吴阳

电话：0531-81283906

传真：0531-81283900

客户服务热线：95538

公司网址：www.qlzq.com.cn

（15）华福证券有限责任公司

注册地址：福州市五四路 157 号新天地大厦 7、8 层

办公地址：福州市五四路 157 号新天地大厦 7 至 10 层

法定代表人：黄金琳

联系人：张腾

联系电话：0591-87383623

业务传真：0591-87383610

统一客户服务电话：96326（福建省外请先拨 0591）。

公司网址：[www.hfzq.com.cn](http://www.hfzq.com.cn)

（16）广州证券有限责任公司

注册地址：广州市先烈中路 69 号东山广场主楼五楼

办公地址：广州市先烈中路 69 号东山广场主楼五楼，17 楼

法定代表人：吴志明

电话：020-87322668

传真：020-87325036

联系人：樊刚正

客户服务电话：020-961303

网址：[www.gzs.com.cn](http://www.gzs.com.cn)

（17）信达证券股份有限公司

注册地址：北京市西城区闹市口大街 9 号院 1 号楼

办公地址：北京市西城区闹市口大街 9 号院 1 号楼信达金融中心

法定代表人：高冠江

联系人：唐静

联系电话：010-63081000

传真：010-63080978

客服电话：400-800-8899

公司网址：[www.cindasc.com](http://www.cindasc.com)

（18）中原证券股份有限公司

注册地址：郑州市郑东新区商务外环路 10 号

办公地址：郑州市郑东新区商务外环路 10 号

法定代表人：石保上

联系人：程月艳、耿铭

联系电话：0371—65585670

联系传真：0371--65585665

公司网址：www.ccnew.com

客服电话：967218、400-813-9666

(19) 国都证券有限责任公司

注册地址：北京市东城区东直门南大街3号国华投资大厦9层10层

办公地址：北京市东城区东直门南大街3号国华投资大厦9层10层

法定代表人：常喆

网址：www.guodu.com

客户服务电话：400-818-8118

(20) 中信证券股份有限公司

注册地址：广东省深圳市福田区深南大道7088号招商银行大厦第A层

办公地址：北京市朝阳区新源里16号琨莎中心十六层

法定代表人：王东明

客服电话：95558

公司网址：www.cs.ecitic.com

(21) 华泰证券股份有限公司

注册地址：江苏省南京市中山东路90号

办公地址：江苏省南京市中山东路90号华泰证券大厦

法定代表人：吴万善

客服电话：95597

公司网址：www.htsc.com.cn

(22) 华融证券股份有限公司

注册地址：北京市西城区月坛北街26号

办公地址：北京市西城区金融大街8号华融大厦A座五层

法定代表人：丁之锁

客服电话：58568118

公司网址：www.hrsec.com.cn

(23) 长江证券股份有限公司

注册地址：湖北省武汉市新华路特8号长江证券大厦

办公地址：湖北省武汉市新华路特 8 号长江证券大厦

法定代表人：胡运钊

联系人：李良

客服电话：95579 或 4008-888-999

公司客服网址：[www.95579.com](http://www.95579.com)

(24) 中信万通证券有限责任公司

注册地址：青岛市崂山区苗岭路 29 号澳柯玛大厦 15 层（1507-1510 室）

办公地址：青岛市崂山区深圳路 222 号青岛国际金融广场 20 层

法定代表人：杨宝林

联系人：吴忠超

电话：0532-85022326

传真：0532-85022605

客户服务电话：95548

网址：<http://www.zxwt.com.cn> (25) 深圳众禄基金销售有限公司

注册地址：深圳市罗湖区深南东路 5047 号发展银行大厦 25 楼 I、J 单元

办公地址：深圳市罗湖区深南东路 5047 号发展银行大厦 25 楼 I、J 单元

法定代表人：薛峰

联系人：汤素娅

联系电话：0755-33227950

传真：0755-82080798

客户服务电话：4006-788-887

网址：[www.zlfund.cn](http://www.zlfund.cn) 及 [www.jjmmw.com](http://www.jjmmw.com)

(26) 北京展恒基金销售有限公司

注册地址：北京市顺义区后沙峪镇安富街 6 号

办公地址：北京市朝阳区德胜门外华严北里 2 号民建大厦 6 层

法定代表人：闫振杰

联系人：张晶晶

联系电话：62020088--8105

客服电话：4008886661

传真：62020088--8802



网址：[www.myfund.com](http://www.myfund.com)

(27) 上海天天基金销售有限公司

注册地址：上海市徐汇区龙田路 190 号 2 号楼二层

办公地址：上海市徐汇区龙田路 195 号 3C 座 9 楼

法定代表人：其实

联系人：潘世友

联系电话：021-54509988-7019

客服电话：400-1818-188

传真：021-64385308

网址：[www.1234567.com.c](http://www.1234567.com.c)

(28) 杭州数米基金销售有限公司

注册地址：杭州市余杭区仓前街道海曙路东 2 号

办公地址：浙江省杭州市滨江区江南大道 3588 号恒生大厦 12 楼

法定代表人：陈柏青

联系人：周瑾旻

电话：0571-28829790，021-60897869

客服电话：4000-766-123

传真：0571-26698533

网址：<http://www.fund123.cn/>

基金管理人可根据《中华人民共和国证券投资基金法》、《证券投资基金运作管理办法》、《证券投资基金销售管理办法》和本基金基金合同等的规定，选择其他符合要求的机构代理销售本基金，并及时履行公告义务。

(二) 基金注册登记机构

名称：工银瑞信基金管理有限公司

注册地址：北京市西城区金融大街丙 17 号北京银行大厦

注册登记业务办公地址：北京市西城区金融大街丙 17 号北京银行大厦

法定代表人：李晓鹏

客户服务电话：010-58698918

全国统一客户服务电话：400-811-9999

传 真：010-66583100

联系人：朱辉毅

（三）律师事务所及经办律师

名 称：北京德恒律师事务所

住 所：北京市西城区金融街 19 号富凯大厦 B 座十二层

办公地址：北京市西城区金融街 19 号富凯大厦 B 座十二层

负责人：王丽

电 话：（010）52682888

传 真：（010）52682999

经办律师：徐建军、王莹

（四）会计师事务所及经办注册会计师

名 称：安永华明会计师事务所（特殊普通合伙）

住 所：北京市东城区东长安街1号东方广场东方经贸城，东三办公楼16层

办公地址：北京市东城区东长安街1号东方广场东方经贸城，东三办公楼16层

法定代表人：葛明

经办注册会计师：王静，王珊珊

联系电话：（010）58152145

传真：（010）58114645

联系人：王珊珊

## 四、基金的名称

本基金名称：工银瑞信主题策略股票型证券投资基金。

## 五、基金的类型

本基金类型：股票型。

## 六、基金的投资目标

结合宏观经济转型方向，通过分析社会经济热点动向，把握相关主题投资机会，追求基金资产长期稳定的增值和收益，在控制投资风险的同时，力争持续实现超越业绩基准的收益。

## 七、基金的投资方向

本基金的投资范围限于具有良好流动性的金融工具，包括国内依法发行上市的股票（包括创业板股票、中小板股票以及其他经中国证监会核准上市的股票）、债券、央票、回购，以及法律法规允许或经中国证监会批准允许基金投资的其它金融工具，但须符合中国证监会相关规定。其中，股票资产占基金资产的比例为 60%-95%，债券、现金等金融工具及其他资产占基金资产的比例为 5%-40%。现金或者到期日在一年以内的政府债券不低于基金资产净值的 5%。

如法律法规或监管机构以后允许基金投资其他品种，基金管理人在履行适当程序后，可以将其纳入投资范围。

## 八、基金的投资策略

### 1、类别资产配置策略

本基金运用国际化的视野审视中国经济和资本市场，依据定量和定性相结合的方法，考虑经济情景、类别资产收益风险预期等因素，在股票与债券等资产类别之间进行资产配置。

#### （1）经济前景分析

本基金定期评估宏观经济和投资环境，确定未来市场发展的主要推动因素，预测关键的经济变量，判断未来宏观经济的三个可能的情景（正面，中性，负面），并给出每个情景发生的概率。

#### （2）类别资产收益风险预期

针对宏观经济未来三个可能的预期情景，分别预测股票和债券类资产未来的收益和风险，并对每类资产未来收益的稳定性进行评估。将每类资产的预期收益与目前的市场情况进行对比，揭示未来收益可能发生的结构性变化，并对这一变化进行评估。

结合上述分析的结果，拟定基金资产在股票及债券等资产类别之间的配置方案。

### 2、股票选择策略

在股票投资方面，本基金主要采取主题投资策略，在宏观经济发展的不同阶段，关注经济发展热点，深入挖掘潜在的主题投资机会，寻找实质受益的上市公司，并综合考虑其基本面情况，如公司治理、行业地位与竞争优势、投资吸引力等方面，选择具备投资价值的股票，构建投资组合，并不断优化组合，争取获得超越业绩基准的收益水平。

#### （1）主题投资策略

主题投资是国际新兴的投资策略，其特点在于它并不按照一般的行业划分方法来选择股票，而是将驱动经济体长期发展趋势、改变人类生产和生活方式等因素作为“主题”，来选

择细分行业或个股。主题策略投资机会包括但不限于：行业轮动、板块轮动、区域主题、估值修复、事件性主题等。

本基金通过策略研究入手，从基本面、政策面、估值面、资金面等维度挖掘策略主题性投资机会。主要通过自上而下的分析，结合国家政策导向以及经济结构性转型的方向，深入研究区域经济结构、产业结构及商业模式的变化趋势，挖掘区域性主题、行业板块轮动等相关的主题投资机会，同时也会结合二级市场上的估值偏差，资金流动特征等因素，寻找具备估值修复可能的主题投资机会，另外，也会通过研究一些事件性因素，选择具备一定持续性和较为明确的收益空间的事件性主题投资机会。

在实际投资运作中，本基金将重点从驱动经济体长期发展趋势和改变人类生产和生活方式两点出发，并按照各个主题所造成影响的时间长短分别进行配置。其中，进行长期配置的主题主要包括：新能源设备制造与运营、改善人类生活品质与体验的消费服务公司、新材料研发及运用、新一代信息技术等；进行中短期配置的主题主要包括：上市公司事件驱动等。

在具体股票的选择上，兼顾主题投资和价值投资，挑选相关主题中实质性受益的上市公司，同时综合考虑其公司治理、行业地位及竞争优势、财务情况和估值水平等基本面因素，决定具备投资吸引力的股票，构建投资组合并持续优化。

## （2）公司治理评估

公司治理结构是保证上市公司持续、稳定、健康发展的重要条件，是保证上市公司谋求股东价值最大化的重要因素。本基金认为具有良好公司治理机制的公司具有以下几个方面的特征：1) 公司治理框架保护并便于行使股东权利，公平对待所有股东；2) 尊重公司相关利益者的权利；3) 公司信息披露及时、准确、完整；4) 公司董事会勤勉、尽责，运作透明；5) 公司股东能够对董事会成员施加有效的监督，公司能够保证外部审计机构独立、客观地履行审计职责。不符合上述治理准则的公司，本基金将给予其较低的评级。

## （3）行业地位与竞争优势分析

企业在行业中的相对竞争力是决定企业成败的关键。企业在行业中的相对竞争优势取决于企业战略、经营管理水平及技术创新能力等多方面因素。本基金认为，具有较强竞争优势的企业具有以下一项或多项特点：

- 1) 已建立起市场化经营机制、决策效率高、对市场变化反应灵敏并内控有力；
- 2) 具有与行业竞争结构相适应的、清晰的竞争战略；
- 3) 主营业务突出且稳定；
- 4) 在行业内拥有成本优势、规模优势、品牌优势、特许经营权或其它特定优势；
- 5) 具有较强技术创新能力。

本基金认为，具有上述特点的企业，能够在行业内保持持续的竞争优势，并给投资者带来良好回报，从而成为本基金重点投资的对象。

#### （4）财务分析

从资产流动性、经营效率、盈利能力等方面分析公司的财务状况及变化趋势，考察企业持续发展能力，并力图通过公司财务报表相关项目的关联关系，剔除存在重大陷阱或财务危机的公司。本基金重点关注那些财务稳健、盈利能力强、经营效率高尤其是权益资本回报率高、风险管理能力强的企业。

#### （5）投资吸引力评估

本基金将采用市盈率、市净率、市现率、市销率等相对估值指标，净资产收益率、销售收入增长率等盈利指标、成长性指标以及其他指标对公司进行多方面的综合评估。在综合评估的基础上，确定本基金的重点备选投资对象。对每一只备选投资股票，采用现金流折现模型（DCF模型、DDM模型等）等方法评估公司股票的合理内在价值，同时结合股票的市场价格，选择安全边际高、最具有投资吸引力的股票构建投资组合。

#### （6）组合构建及优化

基于基金组合中单个证券的预期收益及风险特性，对组合进行优化，在合理风险水平下追求基金收益最大化，同时监控组合中证券的估值水平，在证券价格明显高于其内在合理价值时适时卖出证券。

### 3、其它投资策略

由于流动性管理及策略性投资的需要，本基金将进行国债、金融债、企业债等固定收益类证券以及可转换债券的投资。债券投资策略包括利率策略、信用策略等，主要服务于流动性管理，着力于短期投资。

本基金还将在法规允许的范围内，基于谨慎原则利用权证以及其它金融工具进行套利交易或风险管理，为基金收益提供增加价值。本基金进行权证投资时，将在对权证标的证券进行基本面研究及估值的基础上，结合股价波动率等参数，运用数量化期权定价模型，确定其合理内在价值，从而构建套利交易或避险交易组合。

## 九、基金的业绩比较基准

本基金的业绩比较基准为： $80\% \times \text{沪深 300 指数收益率} + 20\% \times \text{中债综合指数收益率}$ 。

## 十、基金的风险收益特征

本基金是股票型基金，其预期收益及风险水平高于债券型基金、混合型基金和货币市场

基金，属于风险水平较高的基金。

## 十一、基金投资组合报告

本投资组合的报告期为 2013 年 1 月 1 日起至 3 月 31 日止。

### 1 报告期末基金资产组合情况

| 序号 | 项目                | 金额（元）          | 占基金总资产的比例（%） |
|----|-------------------|----------------|--------------|
| 1  | 权益投资              | 146,523,015.16 | 85.50        |
|    | 其中：股票             | 146,523,015.16 | 85.50        |
| 2  | 固定收益投资            | 10,003,000.00  | 5.84         |
|    | 其中：债券             | 10,003,000.00  | 5.84         |
|    | 资产支持证券            | -              | -            |
| 3  | 金融衍生品投资           | -              | -            |
| 4  | 买入返售金融资产          | -              | -            |
|    | 其中：买断式回购的买入返售金融资产 | -              | -            |
| 5  | 银行存款和结算备付金合计      | 14,328,265.79  | 8.36         |
| 6  | 其他资产              | 510,465.66     | 0.30         |
| 7  | 合计                | 171,364,746.61 | 100.00       |

注：由于四舍五入的原因公允价值占基金总资产的比例分项之和与合计可能有尾差。

### 2 报告期末按行业分类的股票投资组合

| 代码 | 行业类别     | 公允价值（元）        | 占基金资产净值比例（%） |
|----|----------|----------------|--------------|
| A  | 农、林、牧、渔业 | -              | -            |
| B  | 采掘业      | 4,194,215.60   | 2.53         |
| C  | 制造业      | 117,601,426.87 | 70.94        |
| C0 | 食品、饮料    | -              | -            |
| C1 | 纺织、服装、皮毛 | 1,591,465.68   | 0.96         |
| C2 | 木材、家具    | 2,718,000.00   | 1.64         |
| C3 | 造纸、印刷    | -              | -            |

|     |                |                |       |
|-----|----------------|----------------|-------|
| C4  | 石油、化学、塑胶、塑料    | -              | -     |
| C5  | 电子             | 12,513,946.17  | 7.55  |
| C6  | 金属、非金属         | -              | -     |
| C7  | 机械、设备、仪表       | -              | -     |
| C8  | 医药、生物制品        | 1,719,206.64   | 1.04  |
| C99 | 其他制造业          | -              | -     |
| D   | 电力、煤气及水的生产和供应业 | 4,913,354.20   | 2.96  |
| E   | 建筑业            | -              | -     |
| F   | 交通运输、仓储业       | -              | -     |
| G   | 信息技术业          | -              | -     |
| H   | 批发和零售贸易        | -              | -     |
| I   | 金融、保险业         | 1,271,400.00   | 0.77  |
| J   | 房地产业           | 146,523,015.16 | 88.39 |
| K   | 社会服务业          | -              | -     |
| L   | 传播与文化产业        | 4,194,215.60   | 2.53  |
| M   | 综合类            | 117,601,426.87 | 70.94 |
|     | 合计             | -              | -     |

注：由于四舍五入的原因公允价值占基金资产净值的比例分项之和与合计可能有尾差。

### 3 报告期末按公允价值占基金资产净值比例大小排序的前十名股票投资明细

| 序号 | 股票代码   | 股票名称 | 数量（股）   | 公允价值（元）       | 占基金资产净值比例（%） |
|----|--------|------|---------|---------------|--------------|
| 1  | 002273 | 水晶光电 | 400,000 | 14,232,000.00 | 8.59         |
| 2  | 300257 | 开山股份 | 228,800 | 9,264,112.00  | 5.59         |
| 3  | 600887 | 伊利股份 | 240,927 | 7,632,567.36  | 4.60         |
| 4  | 300315 | 掌趣科技 | 199,950 | 7,324,168.50  | 4.42         |
| 5  | 000895 | 双汇发展 | 90,027  | 7,274,181.60  | 4.39         |
| 6  | 000651 | 格力电器 | 220,000 | 6,285,400.00  | 3.79         |
| 7  | 002311 | 海大集团 | 350,000 | 5,988,500.00  | 3.61         |
| 8  | 000639 | 西王食品 | 300,331 | 5,547,113.57  | 3.35         |

|    |        |      |         |              |      |
|----|--------|------|---------|--------------|------|
| 9  | 002475 | 立讯精密 | 160,583 | 5,186,830.90 | 3.13 |
| 10 | 600066 | 宇通客车 | 149,954 | 4,290,183.94 | 2.59 |

4 报告期末按债券品种分类的债券投资组合

| 序号 | 债券品种      | 公允价值（元）       | 占基金资产净值比例（%） |
|----|-----------|---------------|--------------|
| 1  | 国家债券      | -             | -            |
| 2  | 央行票据      | -             | -            |
| 3  | 金融债券      | 20,016,000.00 | 10.11        |
|    | 其中：政策性金融债 | 20,016,000.00 | 10.11        |
| 4  | 企业债券      | -             | -            |
| 5  | 企业短期融资券   | -             | -            |
| 6  | 中期票据      | -             | -            |
| 7  | 可转债       | -             | -            |
| 8  | 其他        | -             | -            |
| 9  | 合计        | 20,016,000.00 | 10.11        |

注：由于四舍五入的原因公允价值占基金资产净值的比例分项之和与合计可能有尾差。

5 报告期末按公允价值占基金资产净值比例大小排名的前五名债券投资明细

| 序号 | 债券代码   | 债券名称     | 数量（张）   | 公允价值（元）       | 占基金资产净值比例（%） |
|----|--------|----------|---------|---------------|--------------|
| 1  | 120305 | 12 进出 05 | 200,000 | 20,016,000.00 | 10.11        |

6 报告期末按公允价值占基金资产净值比例大小排名的前十名资产支持证券投资明细

本基金本报告期末未持有资产支持证券。

7 报告期末按公允价值占基金资产净值比例大小排名的前五名权证投资明细

本基金本报告期末未持有权证。

8. 报告期末本基金投资的股指期货交易情况说明

本基金本报告期末投资股指期货。

9 投资组合报告附注



9.1 本基金投资的前十名证券的发行主体本期未出现被监管部门立案调查，或在报告编制日前一年内受到公开谴责、处罚的情形。

9.2 本基金投资的前十名股票未超出基金合同规定的备选股票库。

9.3 其他资产构成

| 序号 | 名称      | 金额（元）      |
|----|---------|------------|
| 1  | 存出保证金   | 144,847.69 |
| 2  | 应收证券清算款 | -          |
| 3  | 应收股利    | -          |
| 4  | 应收利息    | 324,078.39 |
| 5  | 应收申购款   | 41,539.58  |
| 6  | 其他应收款   | -          |
| 7  | 待摊费用    | -          |
| 8  | 其他      | -          |
| 9  | 合计      | 510,465.66 |

8.4 报告期末持有的处于转股期的可转换债券明细

本基金本报告期末未持有处于转股期的可转换债券。

8.5 报告期末前十名股票中存在流通受限情况的说明

本基金本报告期末前十名股票中不存在流通受限情况。

8.6 投资组合报告附注的其他文字描述部分

无。

## 十二、基金的业绩

基金管理人承诺以恪尽职守、诚实信用、勤勉尽责的原则管理和运用基金财产，但不保证基金一定盈利，也不向投资者保证最低收益。基金的过往业绩并不代表其未来表现。投资有风险，投资者在作出投资决策前应仔细阅读本基金的招募说明书。

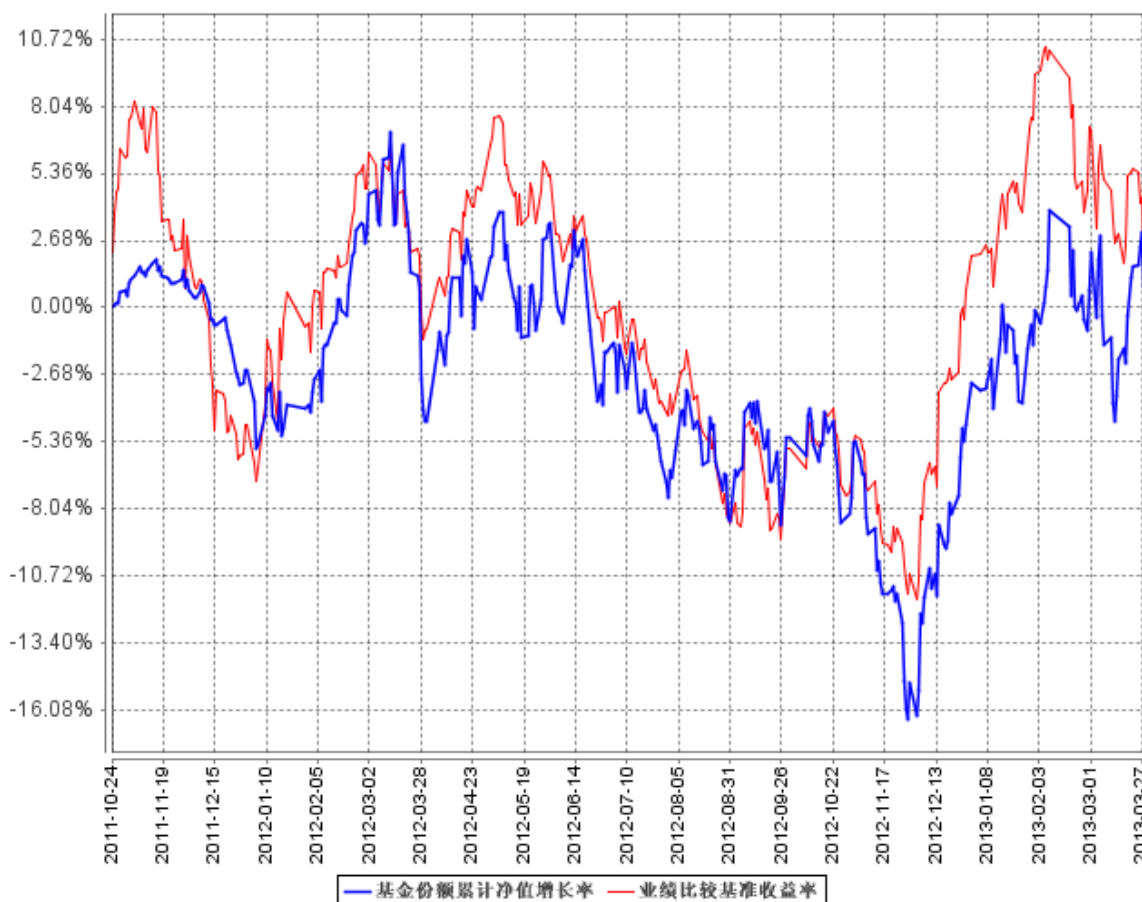
1、本基金合同生效日为2011年10月24日，基金合同生效以来（截至2013年3月31日）的投资业绩及同期基准的比较如下表所示：

| 阶段                    | 净值增长率  | 净值增长率标准差 | 业绩比较基准收益率 | 业绩比较基准收益率标准差 | ①-③    | ②-④    |
|-----------------------|--------|----------|-----------|--------------|--------|--------|
| 2011.10.24-2011.12.31 | -2.50% | 0.32%    | -4.67%    | 1.08%        | 2.17%  | -0.76% |
| 2012.1.1-2012.12.31   | -0.51% | 1.18%    | 7.10%     | 1.02%        | -7.61% | 0.16%  |
| 自基金合同生效日起至今           | 0.40%  | 1.13%    | 1.58%     | 1.07%        | -1.18% | 0.06%  |

2、本基金合同生效以来基金累计净值增长率与同期业绩比较基准收益率变动的比较：

(2011年10月24日至2013年3月31日)

基金份额累计净值增长率与同期业绩比较基准收益率的历史走势对比图



注：1、本基金基金合同于2011年10月24日生效，截至报告期末，本基金基金合同生效不满一年；

2、按基金合同规定，本基金建仓期为6个月。截至报告期末，本基金的投资符合基金合同的相关规定：本基金股票资产占基金资产的比例为60%-95%，债券、现金等金融工具及

其他资产占基金资产的比例为 5%-40%，现金或者到期日在一年以内的政府债券不低于基金资产净值的 5%。

## 十三、基金的费用

### （一）与基金运作有关的费用

#### 1、基金费用的种类

- （1）基金管理人的管理费；
- （2）基金托管人的托管费；
- （3）基金的证券交易费用；
- （4）基金合同生效以后的与基金相关的信息披露费用；
- （5）基金份额持有人大会费用；
- （6）基金合同生效以后的与基金相关的会计师费和律师费；
- （7）基金银行汇划费用；
- （8）按照国家有关规定可以列入的其他费用。

上述费用从基金财产中支付。

#### 2、基金费用计提方法、计提标准和支付方式

##### （1）基金管理人的管理费

本基金的管理费率为年费率 1.5%。

在通常情况下，基金管理费按前一日基金资产净值的年费率计提。计算方法如下：

$$H = E \times \text{年管理费率} \div \text{当年天数}$$

H 为每日应计提的基金管理费

E 为前一日基金资产净值

基金管理费每日计提，逐日累计至每个月月末，按月支付。于次月首日起 5 个工作日内从基金财产中一次性支付给基金管理人。

##### （2）基金托管人的基金托管费

本基金的托管费率为年费率 0.25%。

在通常情况下，基金托管费按前一日基金资产净值的年费率计提。计算方法如下：

$$H = E \times \text{年托管费率} \div \text{当年天数}$$

H 为每日应计提的基金托管费

E 为前一日的基金资产净值

基金托管费每日计提，逐日累计至每个月月末，按月支付。于次月首日起 5 个工作日内从基金资产中一次性支付给基金托管人。

(3) 本条第 1 款第 (3) 至第 (8) 项费用由基金管理人和基金托管人根据有关法规及相应协议的规定，按费用支出金额支付，列入或摊入当期基金费用。

## (二) 与基金销售有关的费用

### 1、申购费

本基金的最高申购费率不超过 5%，投资者可以多次申购本基金，申购费率按每笔申购申请单独计算。

本基金的申购费率如下表所示：

**基金的申购费率结构**

| 费用种类 | 申购费率          |               |
|------|---------------|---------------|
| 申购费  | M<100 万       | 1.5%          |
|      | 100 万≤M<300 万 | 1.0%          |
|      | 300 万≤M<500 万 | 0.8%          |
|      | 500 万≤M       | 按笔收取，1000 元/笔 |

注：M 为申购金额

本基金的申购费用由申购人承担，主要用于本基金的市场推广、销售、注册登记等各项费用，不列入基金财产。

### 2、赎回费

本基金的最高赎回费率不超过 5%。赎回费率随投资人持有基金份额期限的增加而递减。具体赎回费率结构如下表所示。

**基金的赎回费率结构**

| 费用种类 | 赎回费率      |       |
|------|-----------|-------|
| 赎回费  | Y<1 年     | 0.50% |
|      | 1 年≤Y<2 年 | 0.25% |
|      | 2 年≤Y     | 0%    |

注：Y 为持有期限，1 年指 365 天。

本基金的赎回费用由基金份额持有人承担，其中不低于赎回费总额的 25% 归入基金财产，其余部分用于支付注册登记费等相关手续费。

3、基金管理人可以在基金合同约定的范围内调整申购费率和调低赎回费率或收费方式。费率或收费方式如发生变更，基金管理人应在调整实施3个工作日前在至少一种中国证监会指定媒体上刊登公告。

## 十四、对招募说明书更新部分的说明

本基金管理人依据《基金法》、《运作办法》、《销售管理办法》、《信息披露管理办法》及其它有关法律法规的要求，对本基金招募说明书进行了更新，主要更新内容如下：

- 1、在“三、基金管理人”部分，更新了高级管理人员、投资决策委员会成员等信息。
- 2、在“四、基金托管人”部分，对基金托管人的相关信息进行了更新。
- 3、在“五、相关服务机构”部分，更新了代销机构的有关信息。
- 4、在“八、基金份额的申购、赎回与转换”部分，更新了基金转换的相关信息。
- 5、在“十、基金的投资”部分，更新了最近一期的基金投资组合报告的内容。
- 6、在“十一、基金的业绩”部分，更新了基金截止2013年3月31日的业绩表现情况。
- 7、在“二十二、对基金份额持有人的服务”部分，更新了相关内容。
- 8、在“二十三、其他应披露事项”部分，更新了本期间公司披露的相关公告事项。

上述内容仅为本更新招募说明书的摘要，投资人欲查询本更新招募说明书正文，可登陆工银瑞信基金管理有限公司网站www.icbccs.com.cn。

工银瑞信基金管理有限公司

二〇一三年六月七日