
工银瑞信主题策略股票型证券投资基金
更新的招募说明书
(2013 年第 1 号)

基金管理人：工银瑞信基金管理有限公司

基金托管人：交通银行股份有限公司

重要提示

本基金经中国证券监督管理委员会2011年8月24日证监许可【2011】1340号文核准募集。本基金基金合同于2011年10月24日正式生效。

基金管理人保证本招募说明书的内容真实、准确、完整。本招募说明书经中国证监会核准，但中国证监会对本基金募集的核准，并不表明其对本基金的价值和收益作出实质性判断或保证，也不表明投资于本基金没有风险。

投资有风险，投资者认购（或申购）基金份额时应认真阅读本招募说明书，全面认识本基金产品的风险收益特征，应充分考虑投资者自身的风险承受能力，并对认购（或申购）基金的意愿、时机、数量等投资行为作出独立决策。基金管理人提醒投资者基金投资的“买者自负”原则，在投资者作出投资决策后，基金运营状况与基金净值变化导致的投资风险，由投资者自行承担。

本基金投资于证券市场，基金净值会因为证券市场波动等因素产生波动，投资者在投资本基金前，应全面了解本基金的产品特性，理性判断市场，并承担基金投资中出现的各类风险，包括：因政治、经济、社会等环境因素对证券价格产生影响而形成的系统性风险、个别证券特有的非系统性风险、基金管理人在基金管理实施过程中产生的基金管理风险、本基金的特定风险等等。本基金是股票型基金，其预期收益及风险水平高于债券型基金、混合型基金和货币市场基金，属于风险水平较高的基金。本基金初始募集净值1元。在市场波动因素影响下，本基金净值可能低于初始面值，本基金投资者有可能出现亏损。

基金的过往业绩并不预示其未来表现。

基金管理人管理的其它基金的业绩并不构成对本基金业绩表现的保证。基金管理人依照恪尽职守、诚实信用、谨慎勤勉的原则管理和运用基金财产，但不保证基金一定盈利，也不保证最低收益。

本招募说明书所载内容截止日为2013年4月23日，有关财务数据和净值表现数据截止日为2013年3月31日。本招募说明书已经基金托管人复核。

目 录

重要提示.....	1
一、绪言.....	1
二、释义.....	1
三、基金管理人.....	5
四、基金托管人.....	14
五、相关服务机构.....	17
六、基金的募集.....	26
七、基金合同的生效.....	26
八、基金份额的申购、赎回与转换.....	27
九、基金的注册登记.....	35
十、基金的投资.....	36
十一、基金的业绩.....	46
十二、基金的财产.....	47
十三、基金资产的估值.....	49
十四、基金的收益与分配.....	54
十五、基金的费用与税收.....	56
十六、基金的会计与审计.....	57
十七、基金的信息披露.....	58
十八、基金的风险揭示.....	61
十九、基金合同的变更、终止与基金财产的清算.....	63
二十、基金合同的内容摘要.....	66
二十一、基金托管协议的内容摘要.....	66
二十二、对基金份额持有人的服务.....	66
二十三、其他应披露事项.....	68
二十四、招募说明书存放及查阅方式.....	69
二十五、备查文件.....	69
附件一.....	71
附件二.....	91

一、绪言

《工银瑞信主题策略股票型证券投资基金招募说明书》（以下简称“本招募说明书”或“招募说明书”）依据《中华人民共和国证券投资基金法》（以下简称“《基金法》”）、《证券投资基金销售管理办法》（以下简称“《销售办法》”）、《证券投资基金运作管理办法》（以下简称“《运作办法》”）、《证券投资基金信息披露管理办法》（以下简称“《信息披露办法》”）及其他有关法律法规以及《工银瑞信主题策略股票型证券投资基金基金合同》（以下简称“基金合同”）编写。

本招募说明书阐述了工银瑞信主题策略股票型证券投资基金的投资目标、策略、风险、费率等与投资者投资决策有关的全部必要事项，投资者在作出投资决策前应仔细阅读本招募说明书。

基金管理人承诺本招募说明书不存在任何虚假记载、误导性陈述或者重大遗漏，并对其真实性、准确性、完整性承担法律责任。

本基金根据本招募说明书所载明的资料申请募集。本招募说明书由工银瑞信基金管理有限公司解释。本基金管理人没有委托或授权任何其他人提供未在本招募说明书中载明的信息，或对本招募说明书作任何解释或者说明。

本招募说明书根据本基金的基金合同编写，并经中国证监会核准。基金合同是约定基金当事人之间权利、义务的法律文件。基金投资者自依基金合同取得基金份额，即成为基金份额持有人和基金合同的当事人，其持有基金份额的行为本身即表明其对基金合同的承认和接受，并按照《基金法》、基金合同及其他有关规定享有权利、承担义务。基金投资者欲了解基金份额持有人的权利和义务，应详细查阅基金合同。

二、释义

在本招募说明书中，除非文意另有所指，下列词语或简称具有如下含义：

基金或本基金：	指工银瑞信主题策略股票型证券投资基金；
基金合同：	指《工银瑞信主题策略股票型证券投资基金基金合同》及对基金合同的任何有效修订和补充；
招募说明书：	指《工银瑞信主题策略股票型证券投资基金招募说明书》及其定期更新；
托管协议：	指基金管理人与基金托管人就本基金签订之《工银瑞信主题

- 策略股票型证券投资基金托管协议》及对该托管协议的任何有效修订和补充；
- 业务规则：指《工银瑞信基金管理有限公司证券投资基金注册登记业务规则》，是规范基金管理人所管理的证券投资基金注册登记方面的业务规则，由基金管理人、基金托管人、基金注册登记机构、基金销售机构、投资者及其他有关各方共同遵守；
- 发售公告：指《工银瑞信主题策略股票型证券投资基金份额发售公告》；
- 中国：指中华人民共和国(仅为本基金募集运作目的，不包括香港特别行政区、澳门特别行政区及台湾地区)；
- 中国证监会：指中国证券监督管理委员会；
- 中国银监会：指中国银行业监督管理委员会；
- 《基金法》：指 2003 年 10 月 28 日经第十届全国人民代表大会常务委员会第五次会议通过，自 2004 年 6 月 1 日起实施的《中华人民共和国证券投资基金法》及立法机关对其不时做出的修订；
- 《运作办法》：指中国证监会 2004 年 6 月 29 日颁布，同年 7 月 1 日起实施的《证券投资基金运作管理办法》及中国证监会对其不时做出的修订；
- 《销售办法》：指中国证监会 2011 年 6 月 9 日颁布，同年 10 月 1 日起实施的《证券投资基金销售管理办法》及中国证监会对其不时做出的修订；
- 《信息披露办法》：指中国证监会 2004 年 6 月 8 日颁布，同年 7 月 1 日起实施的《证券投资基金信息披露管理办法》及中国证监会对其不时做出的修订；
- 元：指人民币元；
- 基金合同当事人：指受基金合同约束，根据基金合同享受权利并承担义务的法律主体，包括基金管理人、基金托管人和基金份额持有人；
- 基金管理人：指工银瑞信基金管理有限公司；
- 基金托管人：指交通银行股份有限公司；
- 基金份额持有人：指依照法律法规、招募说明书和基金合同合法取得基金份额

- 的投资人；
- 注册登记业务：指本基金登记、存管、过户、清算和交收业务，具体内容包
括投资人基金账户管理、基金份额注册登记、清算和结算、
基金销售业务确认、代理发放红利、建立并保管基金份额持
有人名册等；
- 注册登记机构：指办理基金注册登记业务的机构，本基金的注册登记机构为
工银瑞信基金管理有限公司或工银瑞信基金管理有限公司委
托代为办理基金注册登记业务的机构；
- 投资人：指个人投资者、机构投资者、合格境外机构投资者和法律法
规或中国证监会允许购买开放式证券投资基金的其他投资
者；
- 个人投资者：指依据中华人民共和国有关法律法规及其他有关规定可以投
资于开放式证券投资基金的自然人；
- 机构投资者：指在中国境内合法注册登记或经有权政府部门批准设立和有
效存续并依法可以投资证券投资基金的企业法人、事业法人、
社会团体或其它组织；
- 合格境外机构投资者：指符合法律法规规定，经中国证监会批准可以投资于中国证
券市场，并取得国家外汇管理局额度批准的中国境外的机构
投资者；
- 基金募集期：指基金合同和招募说明书中载明，并经中国证监会核准的基
金份额募集期限，自基金份额发售之日起最长不超过 3 个月；
- 基金合同生效日：指基金募集达到法律法规规定及《基金合同》约定的条件，
基金管理人聘请法定机构验资并向中国证监会办理备案手续
后，中国证监会的书面确认之日；
- 存续期：指基金合同生效至终止之间的不定期期限；
- 工作日：指上海证券交易所和深圳证券交易所及其他相关交易场所的
正常交易日；
- 发售：指在基金募集期内，销售机构向投资者销售本基金基金份额
的行为；

- 认购:** 指在基金募集期内, 投资人按照基金合同的规定申请购买本基金基金份额的行为;
- 申购:** 指在基金存续期内, 投资人申请购买本基金基金份额的行为;
- 赎回:** 指基金存续期内, 基金份额持有人按基金合同规定的条件, 要求基金管理人将其持有的本基金基金份额兑换为现金的行为;
- 巨额赎回:** 指在本基金单个开放日内, 基金净赎回申请份额(基金赎回申请总份额扣除申购申请总份额之余额)与净转出申请份额(基金转出申请总份额扣除转入申请总份额之余额)之和超过上一开放日本基金总份额 10%的情形;
- 基金转换:** 指基金份额持有人按照基金合同和基金管理人届时有效的业务规则进行的本基金份额与基金管理人管理的、由同一注册登记机构办理注册登记的其他基金份额间的转换行为;
- 转托管:** 指基金份额持有人将其基金账户内的同一基金的基金份额从一个交易账户转入另一交易账户的行为;
- 代销机构:** 指接受基金管理人委托代为办理本基金认购、申购、赎回和其他基金业务的具有基金代销业务资格的机构;
- 销售机构:** 指基金管理人及本基金代销机构;
- 基金销售网点:** 指基金管理人的理财咨询中心及基金代销机构的代销网点;
- 指定媒体:** 指中国证监会指定的用以进行信息披露的报刊和互联网网站;
- 基金账户:** 指注册登记机构为基金投资人开立的记录其持有的由该注册登记机构办理注册登记的基金份额余额及其变动情况的账户;
- 交易账户:** 指销售机构为基金投资人开立的记录其持有的由该销售机构办理认购、申购、赎回、转换及转托管等业务的基金份额余额及其变动情况的账户;
- 开放日:** 指基金管理人办理基金份额申购、赎回或其他业务的日期;
- T 日:** 指销售机构在规定时间内受理投资人申购、赎回或其他业务

	申请的日期；
T+n日：	指T日起（不包括T日）的第n个工作日；
基金收益：	指基金管理人运用基金资产投资所得股票红利、股息、债券利息、买卖证券价差、银行存款利息和其他合法收入以及因运用基金财产带来的成本或费用的节约；
基金资产总值：	基金资产总值是指本基金拥有的各类有价证券及票据价值、银行存款本息、债券的应计利息、基金应收的申购基金款、缴存的保证金以及其他投资所形成的价值总和。
基金资产净值：	指基金资产总值减去基金负债后的价值；
基金份额净值：	指计算日基金资产净值除以计算日基金份额余额总数后得出的基金份额的资产净值；
基金资产估值：	指计算评估基金资产和负债的价值，以确定基金资产净值和基金份额净值的过程；
法律法规：	指中华人民共和国现行有效的法律、行政法规、部门规章及其他规范性文件以及对其做出的不时修改和补充；
不可抗力：	指无法预见、无法克服、无法避免的任何事件和因素，包括但不限于洪水、地震及其他自然灾害、战争、骚乱、火灾、政府征用和没收、法律法规变化、突发停电、恐怖袭击、传染病传播、证券交易场所非正常暂停或停止交易以及其他突发事件。

三、基金管理人

（一）基金管理人概况

1、基金管理人基本情况

名称：工银瑞信基金管理有限公司

住所：北京市西城区金融大街丙17号北京银行大厦

办公地址：北京市西城区金融大街丙17号北京银行大厦8层

邮政编码：100033

法定代表人：李晓鹏

成立日期：2005 年 6 月 21 日

批准设立机关：中国证监会

批准设立文号：中国证监会证监基金字【2005】93 号

中国银监会银监复[2005]105 号

经营范围：基金募集；基金销售；资产管理以及中国证监会许可的其它业务。

组织形式：有限责任公司

注册资本：贰亿元人民币

联系人：朱碧艳

联系电话：400-811-9999

股权结构：中国工商银行股份有限公司占公司注册资本的 80%；瑞士信贷银行股份有限公司占公司注册资本的 20%。

存续期间：持续经营

（二）主要人员情况

1、董事会成员

李晓鹏先生，董事长，经济学博士，自 2005 年 10 月起任中国工商银行股份有限公司副行长，2010 年 10 月起任中国工商银行股份有限公司执行董事。历任中国工商银行河南省分行副行长、总行营业部总经理、四川省分行行长，中国华融资产管理公司副总裁，中国工商银行行长助理兼北京市分行行长，中国工商银行副行长等职。目前兼任工银金融租赁有限公司董事长、中国城市金融学会副会长、中国农村金融学会副会长、中国银行业协会金融租赁专业委员会主任和行业发展研究委员会主任。

Neil Harvey 先生，董事，瑞士信贷(香港)有限公司董事总经理，常驻香港。现任香港首席执行官和大中华地区联席首席执行官，负责私人银行和财富管理部与投资银行部的各项业务。他目前还是是亚太地区资产管理副主席以及亚太地区管理委员会成员。Harvey 先生从事投资银行和资产管理业务长达 27 年，在亚太区工作达 15 年，拥有对新兴市场和亚太区的丰富知识和深入了解。Harvey 先生在瑞士信贷集团工作了 13 年，曾在多个地区工作，担任过多项职务，最近担任的职务是资产管理部亚太区和全球新兴市场部主管。Harvey 先生还担任过亚洲（不含日本）投资银行部和固定收益部主管。Harvey 先生是瑞士信贷集团全球新兴市场固定收益业务的创始人，曾担任过多项高管职务，负责澳大利亚、非洲、日本、拉美、中东、土耳其和俄罗斯的业务。

郭特华女士，董事，博士，现任工银瑞信基金管理有限公司总经理，兼任工银瑞信资产

管理（国际）有限公司董事长、工银瑞信投资管理有限公司董事长。历任中国工商银行总行商业信贷部、资金计划部副处长，中国工商银行总行资产托管部处长、副总经理。

库三七先生，董事，硕士，现任工银瑞信基金管理有限公司副总经理，兼任工银瑞信资产管理（国际）有限公司总经理、工银瑞信投资管理有限公司总经理。历任中国工商银行北京市分行方庄支行副行长，中国工商银行总行办公室秘书，中国工商银行信贷管理部、信用审批部信贷风险审查处长，中国工商银行（亚洲）有限公司总经理助理，中国工商银行香港分行总经理。

朱文信先生，董事，高级经济师，中国工商银行专职派出董事（省行行长级）。历任中国工商银行安徽省分行计划处处长，安徽省滁州分行行长、党组书记，安徽省分行副行长、党组成员、党委副书记，安徽省分行行长、党委书记，安徽省分行行长室资深专家。

王莹女士，董事，高级会计师，中国工商银行集团派驻子公司董监事办公室专家、专职派出董事，于 2004 年 11 月获得国际内审协会注册内部审计师（Certified Internal Auditor）资格证书。历任中国工商银行国际业务部外汇清算处负责人，中国工商银行清算中心外汇清算处负责人、副处长，中国工商银行稽核监督局外汇业务稽核处副处长、处长，中国工商银行内部审计局境外机构审计处处长，工行悉尼分行内部审计师、风险专家。

刘国恩先生，独立董事，博士生导师，北京大学光华管理学院经济学教授，北大光华卫生经济与管理研究院执行院长，北京大学中国卫生经济研究中心主任。目前担任国务院医改专家咨询委委员，中国药物经济学专业委员会主任委员。曾执教美国南加利福尼亚大学（1995-1999）、美国北卡大学（2000- 终身教职）。历任中国留美经济学会 2004-2005 届主席、国际医药经济学会亚太联合会主席。主要研究方向为发展与卫生经济学，医疗保险与医改政策分析。

孙祁祥女士，独立董事，经济学博士，现任北京大学经济学院院长，教授，博士生导师，享受国务院政府特殊津贴专家。兼任北京大学中国保险与社会保障研究中心主任，中国金融学会学术委员会委员、常务理事，中国保险学会副会长，教育部高等学校经济学类学科专业教学指导委员会委员，美国国际保险学会董事会成员、学术主持人，美国 C.V. Starr 冠名教授。曾任亚太风险与保险学会主席、美国国家经济研究局、美国印第安纳大学、美国哈佛大学、香港大学访问学者。在《经济研究》等学术刊物上发表论文 100 多篇，主持过 20 多项由国家部委和国际著名机构委托的科研课题。

Jane DeBevoise 女士，独立董事，香港大学艺术系博士，历任银行家信托公司（1998 年与德意志银行合并）董事总经理、所罗门·古根海姆基金会副主席及项目总监、香港政府

委任的展览馆委员会成员、香港西九龙文娱艺术馆咨询小组政府委任委员。2003 年至今担任香港亚洲艺术文献库董事局董事及主席，2009 年至今担任美国亚洲艺术文献库总裁。

2、监事会成员

张衢先生：监事会主席，博士。1997.5-1998.8 任中国工商银行浙江省分行行长、党组书记。1998.8-2000.11 任中国工商银行广东省分行行长、党委书记。2000.11-2005.10 中国工商银行副行长、党委委员。2005.10-2008.5 年任中国工商银行股份有限公司副行长、党委委员。

史泽友先生：监事，高级经济师。1994.10-2004.11 历任中国工商银行营业部副总经理、总经理。2004.11-2011.07 历任中国工商银行内部审计局昆明分局局长、成都分局局长、内部审计局副局长。2011.07 至今，任中国工商银行专职派出董事（省行行长级）。

黄敏女士：监事，金融学学士。黄敏女士于 2006 年加入 Credit Suisse Group (瑞士信贷集团)，先后担任全球投资银行战略部助理副总裁、亚太区投资银行战略部副总裁、中国区执行首席运营官，现任资产管理大中国区首席运营官。

张舒冰女士：监事，硕士。2003 年 4 月至 2005 年 4 月，任职于中国工商银行，担任主任科员。2005 年 7 月加入工银瑞信，2005 年 7 月至 2006 年 12 月担任综合管理部翻译兼综合，2007 年至 2012 年担任战略发展部副总监，2012 年至今任职于机构客户部，现任机构客户部副总监。

洪波女士：监事，硕士。ACCA 非执业会员。2005 年至 2008 年任安永华明会计师事务所高级审计员；2008 年至 2009 年任民生证券有限责任公司监察稽核总部业务主管；2009 年 6 月加入工银瑞信法律合规部，现任监察稽核高级经理。

倪莹女士：监事，硕士。2000 年至 2009 年任职于中国人民大学，历任副科长、科长，校团委副书记。2009 年至 2011 年就职于北京市委教工委，任干部处副调研员。2011 年加入工银瑞信战略发展部，现任业务主管（副总监级）。

3、高级管理人员

郭特华女士：总经理，简历同上。

朱碧艳女士：督察长，硕士，国际注册内部审计师。1997—1999 年中国华融信托投资公司证券总部经理，2000—2005 年中国华融资产管理公司投资银行部、证券业务部高级副经理。

库三七先生：副总经理，简历同上。

毕万英先生：副总经理，工商管理硕士。2000 年 5 月至 2004 年 8 月任职于美国 The

Vanguard Group, 担任数量工程师; 2004 年 8 月至 2005 年 10 月任职于美国 Evergreen Investments, 担任固定收益部总经理助理; 2005 年 10 月至 2007 年 6 月任职于美国 ING Investment, 担任风险管理部副总经理; 2007 年 6 月至 2013 年 1 月任职于嘉实基金管理有限公司, 担任风险管理部总监(首席风险官)。

4、本基金基金经理

曹冠业先生, 12 年证券从业经验, CFA、FRM; 先后在东方汇理担任结构基金和亚太股票基金经理, 香港恒生投资管理公司担任香港中国股票和 QFII 基金投资经理; 2007 年加入工银瑞信, 现任权益投资部总监; 2007 年 11 月 29 日至 2009 年 5 月 17 日, 担任工银核心价值基金基金经理; 2008 年 2 月 14 日至 2009 年 12 月 25 日, 担任工银全球基金基金经理; 2009 年 5 月 18 日至今, 担任工银成长基金基金经理; 2011 年 10 月 24 日至今, 担任工银主题策略股票基金基金经理。

黄安乐先生, 10 年证券从业经验; 先后在天相投资顾问有限公司担任研究员, 国信证券经济研究所担任资深分析师, 国信证券资产管理总部担任投资经理、研究员; 2010 年加入工银瑞信, 曾任高级研究员兼专户投资顾问, 2011 年 11 月 23 日至今担任工银主题策略股票基金基金经理。

5、投资决策委员会成员

郭特华女士, 投资决策委员会主任, 简历同上。

何江旭先生, 16 年证券从业经验; 曾担任国泰基金金鑫、基金金鼎、金马稳健回报、金鹰增长以及金牛创新成长基金的基金经理, 基金管理部总监兼权益投资副总监; 2009 年加入工银瑞信, 现任权益投资总监; 2010 年 4 月 12 日至今, 担任工银核心价值基金基金经理; 2011 年 4 月 21 日至今, 担任工银消费服务行业基金的基金经理。

江明波先生, 13 年证券从业经验; 曾任鹏华基金普天债券基金经理、固定收益负责人; 2004 年 6 月至 2006 年 12 月, 担任全国社保基金二零四组合和二零四组合基金经理; 2006 年加入工银瑞信, 现任固定收益投资总监; 2011 年起担任全国社保组合基金经理; 2008 年 4 月 14 日至今, 担任工银添利基金基金经理; 2011 年 2 月 10 日至今, 担任工银四季收益债券型基金基金经理; 2013 年 3 月 6 日至今, 担任工银瑞信增利分级债券基金基金经理。

曹冠业先生, 简历同上。

郝康先生, 18 年证券从业经验; 先后在首源投资管理公司担任基金经理, 联和运通投资顾问管理公司担任执行董事, 北京博动科技有限责任公司担任执行董事和财务总监; 2007 年加入工银瑞信, 曾任国际业务总监, 现任工银瑞信资产管理(国际)有限公司副总经理;

2008年2月14日至今，担任工银全球基金基金经理。

杜海涛先生，16年证券从业经验；先后在宝盈基金管理有限公司担任基金经理助理，招商基金管理有限公司担任招商现金增值基金基金经理；2006年加入工银瑞信，现任固定收益部总监；2006年9月21日至2011年4月21日，担任工银货币市场基金基金经理；2010年8月16日至2012年1月10日，担任工银双利债券型基金基金经理；2007年5月11日至今，担任工银增强收益债券型基金基金经理；2011年8月10日至今，担任工银瑞信添颐债券型证券投资基金基金经理；2012年6月21日至今，担任工银纯债定期开放基金基金经理；2013年1月7日至今，担任工银货币基金基金经理。

杨军先生，16年证券从业经验；先后在广发基金管理有限公司担任投资经理，长城基金管理有限公司担任基金经理；2010年加入工银瑞信基金管理有限公司；2010年5月18日至今，担任工银红利基金基金经理；2012年12月17日至今，担任工银瑞信精选平衡基金基金经理。

宋炳坤先生，9年证券从业经验；曾任中信建投证券有限公司研究员；2007年加入工银瑞信，现任研究部总监。2012年2月14日至今，担任工银瑞信添颐债券型证券投资基金基金经理；2013年1月18日至今，担任工银双利债券基金基金经理；2013年1月28日至今，担任工银瑞信60天理财债券型基金基金经理。

上述人员之间均不存在近亲属关系。

（三）基金管理人的职责

1、依法募集基金，办理或者委托经国务院证券监督管理机构认定的其他机构代为办理基金份额的发售、申购、赎回和登记事宜；

2、办理基金备案手续；

3、对所管理的不同基金资产分别管理、分别记账，进行证券投资；

4、按照基金合同的约定确定基金收益分配方案，及时向基金份额持有人分配收益；

5、进行基金会计核算并编制基金财务会计报告；

6、编制中期和年度基金报告；

7、计算并公告基金资产净值，确定基金份额申购、赎回价格；

8、办理与基金资产管理业务活动有关的信息披露事项；

9、召集基金份额持有人大会；

10、保存基金资产管理业务活动的记录、账册、报表和其他相关资料；

- 11、以基金管理人名义,代表基金份额持有人利益行使诉讼权利或者实施其他法律行为;
- 12、国务院证券监督管理机构规定的其他职责。

(四) 基金管理人承诺

1、本基金管理人将根据基金合同的规定,按照招募说明书列明的投资目标、策略及限制等全权处理本基金的投资。

2、本基金管理人不得从事违反《证券法》的行为,并建立健全内部控制制度,采取有效措施,防止违反《证券法》行为的发生。

3、本基金管理人不得从事违反《基金法》的行为,并建立健全内部控制制度,采取有效措施,保证基金财产不用于下列投资或者活动:

- (1) 承销证券;
- (2) 向他人贷款或者提供担保;
- (3) 从事承担无限责任的投资;
- (4) 买卖其他基金份额,但是国务院另有规定的除外;
- (5) 向基金管理人、基金托管人出资或者买卖基金管理人、基金托管人发行的股票或者债券;
- (6) 买卖与基金管理人、基金托管人有控股关系的股东或者与基金管理人、基金托管人有其他重大利害关系的公司发行的证券或者承销期内承销的证券;
- (7) 将基金资产用于购买基金管理人股东发行和承销期内承销的有价证券;
- (8) 从事内幕交易、操纵证券交易价格及其他不正当的证券交易活动;
- (9) 依照法律、行政法规有关规定,由国务院证券监督管理机构规定禁止的其他活动。

4、本基金管理人将加强人员管理,强化职业操守,督促和约束员工遵守国家有关法律、法规及行业规范,诚实信用、勤勉尽责,不从事以下行为:

- (1) 将其固有财产或者他人财产混同于基金财产从事证券投资;
- (2) 不公平地对待其管理的不同基金财产;
- (3) 利用基金财产为基金份额持有人以外的第三人牟取利益;
- (4) 向基金份额持有人违规承诺收益或者承担损失;
- (5) 其它法律法规以及国务院证券监督管理机构禁止的行为。

5、基金经理承诺

(1) 依照有关法律、法规和基金合同的规定,本着谨慎的原则为基金份额持有人谋取利益。

(2) 不利用职务之便为自己、被代理人、被代表人、受雇人或任何其他第三人谋取不当利益。

(3) 不泄漏在任职期间知悉的有关证券、基金的商业秘密以及尚未依法公开的基金投资内容、基金投资计划等信息。

(4) 不以任何形式为除基金管理人以外的其他组织或个人进行证券交易。

(四) 基金管理人的内部控制制度

1、内部控制的原则

(1) 健全性原则。内部控制应当包括公司的各项业务、各个部门或机构和各级人员，并涵盖到决策、执行、监督、反馈等各个环节。

(2) 有效性原则。通过科学的内控手段和方法，建立合理的内控程序，维护内控制度的有效执行。

(3) 独立性原则。基金管理人各机构、部门和岗位职责应当保持相对独立，基金管理人基金资产、自有资产、其他资产的运作应当分离。

(4) 相互制约原则。基金管理人内部部门和岗位的设置应当权责分明、相互制衡。

(5) 成本效益原则。基金管理人运用科学化的经营管理方法降低运营成本，提高经济效益，以合理的控制成本达到最佳的内部控制效果。

2、内部控制的主要内容

(1) 控制环境

董事会下设公司治理与风险控制委员会，负责对公司治理结构进行定期的评估、检验，提出对公司治理结构的修改和完善方案，对公司经营管理和基金投资业务进行风险管理和合规性控制，对公司内部稽核审计工作结果进行审查和监督并向董事会报告；董事会下设资格审查与薪酬委员会，负责对股东推荐的董事人选资格、高级管理人员资格、独立董事资格进行审查，拟定董事、监事、高级管理人员薪酬和激励政策，报股东会或董事会批准。

公司管理层在总经理领导下，认真执行董事会确定的内部控制战略，为了有效贯彻公司董事会制定的经营方针及发展战略，总经理下设执行委员会，负责公司日常经营管理活动中的重要决策，执行委员会下设投资决策委员会和风险管理委员会，就基金投资和风险控制等发表专业意见及建议，投资决策委员会是基金的最高投资决策机构。

公司设立督察长，对董事会负责，主要负责对公司内部控制的合法合规性、有效性和合理性进行审查，发现重大风险事件时向公司董事会和中国证监会报告。

(2) 风险评估

a) 董事会下属的公司治理与风险控制委员会和督察长对公司内外部风险进行评估；

b) 执行委员会下属的风险管理委员会负责对公司经营管理中的重大突发性事件和重大危机情况进行评估，制定危机处理方案并监督实施；负责对基金投资和运作中的重大问题和重大事项进行风险评估；

c) 各级部门负责对职责范围内的业务所面临的风险进行识别和评估。

(3) 控制活动

控制活动包括自我控制、职责分离、监察稽核、实物控制、业绩评价、严格授权、资产分离等政策、程序或措施。

控制活动体现为：自我控制以各岗位的目标责任制为基础，是内部控制的第一道防线。在公司内部建立科学、严格的岗位分离制度、授权制度、资产分离制度等，在相关部门和相关岗位之间建立重要业务处理凭据传递和信息沟通制度，后续部门及岗位对前部门及岗位负有监督责任，使相互监督制衡的机制成为内部控制的第二道防线。充分发挥督察长和法律合规部对各岗位、各部门、各机构、各项业务全面监察稽核作用，建立内部控制的第三道防线。

(4) 信息与沟通

公司建立双向的信息交流途径，形成了自上而下的信息传播渠道和自下而上的信息呈报渠道。通过建立有效的信息交流渠道，保证了公司员工及各级管理人员可以充分了解与其职责相关的信息，并及时送达适当的人员进行处理。公司根据组织架构和授权制度，建立了清晰的业务报告系统。

(5) 内部监控

内部监控由公司治理与风险控制委员会、督察长、风险管理委员会和法律合规部等部门在各自的职权范围内开展。本公司设立了独立于各业务部门的法律合规部，其中监察稽核人员履行内部稽核职能，检查、评价公司内部控制制度合理性、完备性和有效性，监督公司内部控制制度的执行情况，揭示公司内部管理及基金运作中的风险，及时提出改进意见，促进公司内部管理制度有效地执行。

3、基金管理人关于内部控制的声明

(1) 基金管理人确知建立、实施和维持内部控制制度是本公司董事会及管理层的责任；

(2) 上述关于内部控制的披露真实、准确；

(3) 本公司承诺将根据市场环境的变化及公司的发展不断完善内部控制制度。

四、基金托管人

（一）基金托管人基本情况

1、基金托管人概况

公司法定中文名称：交通银行股份有限公司（简称：交通银行）

公司法定英文名称：BANK OF COMMUNICATIONS CO., LTD

法定代表人：胡怀邦

住所：上海市浦东新区银城中路188号

办公地址：上海市浦东新区银城中路188号

邮政编码：200120

注册时间：1987年3月30日

注册资本：742.62亿元

基金托管资格批文及文号：中国证监会证监基字[1998]25号

联系人：裴学敏

电话：021-95559

交通银行始建于1908年，是中国历史最悠久的银行之一，也是近代中国发钞行之一。交通银行先后于2005年6月和2007年5月在香港联交所、上交所挂牌上市，是中国2010年上海世博会唯一的商业银行全球合作伙伴。《财资》杂志（The Asset）“2010年全球最佳交易银行评选”中，交通银行荣膺“最佳次托管银行”大奖。根据英国《银行家》杂志发布2012年全球千家最大银行报告，交通银行一级资本位列第30位，连续第四年跻身全球商业银行50强。截至2012年12月31日，交通银行资产总额达到人民币5.27万亿元，实现净利润人民币583.73亿元。

交通银行总行设资产托管部。现有员工具有多年基金、证券和银行的从业经验，具备基金从业资格，以及经济师、会计师、工程师和律师等中高级专业技术职称，员工的学历层次较高，专业分布合理，职业技能优良，职业道德素质过硬，是一支诚实勤勉、积极进取、开拓创新、奋发向上的资产托管从业人员队伍。

2、主要人员情况

牛锡明先生，交通银行行长，哈尔滨工业大学经济学硕士，高级经济师。2009年12月起担任交通银行副董事长、行长。

钱文挥先生，交通银行副行长，上海财经大学工商管理硕士。2004年10月起任交通银

行副行长，2007年8月起任交通银行执行董事。

刘树军先生，交通银行资产托管部总经理。管理学硕士，高级经济师。曾任中国农业银行长春分行办公室主任、农行总行办公室正处级秘书，农行总行信贷部工业信贷处处长，农行总行托管部及养老金中心副总经理，交通银行内蒙古分行副行长。2011年10月起任交通银行资产托管部副总经理，2012年5月起任交通银行资产托管部总经理。

3、基金托管业务经营情况

截止2013年一季度末，交通银行共托管证券投资基金83只，包括博时现金收益货币、博时新兴成长股票、长城久富股票(LOF)、富国汉兴封闭、富国天益价值股票、光大保德信中小盘股票、国泰金鹰增长股票、海富通精选混合、华安安顺封闭、华安宝利配置混合、华安策略优选股票、华安创新股票、华夏蓝筹混合(LOF)、华夏债券、汇丰晋信2016周期混合、汇丰晋信龙腾股票、汇丰晋信动态策略混合、汇丰晋信平稳增利债券、汇丰晋信大盘股票、汇丰晋信低碳先锋股票、汇丰晋信消费红利股票、金鹰红利价值混合、金鹰中小盘精选混合、大摩货币、农银恒久增利债券、农银行业成长股票、农银平衡双利混合、鹏华普惠封闭、鹏华普天收益混合、鹏华普天债券、鹏华中国50混合、鹏华信用增利、融通行业景气混合、泰达宏利成长股票、泰达宏利风险预算混合、泰达宏利稳定股票、泰达宏利周期股票、天治创新先锋股票、天治核心成长股票(LOF)、万家公用事业行业股票(LOF)、易方达科汇灵活配置混合、易方达科瑞封闭、易方达上证50指数、易方达科讯股票、银河银富货币、银华货币、中海优质成长混合、兴全磐稳增利债券、华富中证100指数、工银瑞信双利债券、长信量化先锋股票、华夏亚债中国指数、博时深证基本面200ETF、博时深证基本面200ETF联接、建信信用增强债券、富安达优势成长股票、工银主题策略股票、汇丰晋信货币、农银汇理中证500指数、建信深证100指数、富安达策略精选混合、金鹰中证500指数分级、工银瑞信纯债定期开放债券、富安达收益增强债券、易方达恒生中国企业ETF、易方达恒生中国企业ETF联接、光大保德信添盛双月债券、浦银安盛幸福回报债券、浙商聚盈信用债债券、德邦优化配置股票、汇添富理财28天债券、金鹰元泰精选信用债债券、诺安中小板等权重ETF、诺安中小板等权重ETF联接、中邮稳定收益债券、富安达现金通货币、东吴内需增长混合、建信优势动力股票(LOF)、浦银安盛新兴产业混合、农银高增长股票、建信央视财经50指数分级、工银安心增利场内货币、易方达保证金货币。此外，还托管了全国社会保障基金、保险资产、企业年金、QFII、QDII、信托计划、证券公司集合资产计划、ABS、产业基金、专户理财等12类产品。

(二) 基金托管人的内部控制制度

1、内部控制目标

严格遵守国家法律法规、行业规章及行内相关管理规定，加强内部管理，保证资产托管部业务规章的健全和各项规章的贯彻执行，通过对各种风险的梳理、评估、监控，有效地实现对各项业务风险的监控和管理，确保业务稳健运行，保护基金持有人的合法权益。

2、内部控制原则

(1) 全面性原则：通过各个处室自我监控和专门内控处室的风险监控的内部控制机制覆盖各项业务、各个部门和各级人员，并渗透到决策、执行、监督、反馈等各个经营环节，建立全面的风险管理监督机制。

(2) 独立性原则：交通银行资产托管部独立负责受托基金资产的保管，保证基金资产与交通银行的自有资产相互独立，对不同的受托基金分别设置账户，独立核算，分账管理。

(3) 制衡性原则：贯彻适当授权、相互制约的原则，从组织结构的设置上确保各处室和各岗位权责分明、相互牵制，并通过有效的相互制衡措施消除内部控制中的盲点。

(4) 有效性原则：在岗位、处室和内控处室三级内控管理模式的基础上，形成科学合理的内部控制决策机制、执行机制和监督机制，通过行之有效的控制流程、控制措施，建立合理的内控程序，保障内控管理的有效执行。

(5) 效益性原则：内部控制与基金托管规模、业务范围和业务运作环节的风险控制要求相适应，尽量降低经营运作成本，以合理的控制成本实现最佳的内部控制目标。

3、内部控制制度及措施

根据《证券投资基金法》、《中华人民共和国商业银行法》等法律法规，基金托管人制定了一整套严密、高效的证券投资基金托管管理规章制度，确保基金托管业务运行的规范、安全、高效，包括《交通银行资产托管业务管理暂行办法》、《交通银行资产托管部内部风险控制制度》、《交通银行资产托管部项目开发管理办法》、《交通银行资产托管部信息披露制度》、《交通银行资产托管部保密工作制度》、《交通银行资产托管业务从业人员守则》、《交通银行资产托管部业务资料管理制度》、《交通银行资产托管部监察守则》等，并根据市场变化和基金业务的发展不断加以完善。做到业务分工合理，技术系统完整独立，业务管理制度化，核心作业区实行封闭管理，有关信息披露由专人负责。

基金托管人通过基金托管业务各环节风险的事前揭示、事中控制和事后稽核的动态管理过程来实施内部风险控制，为了保障内控管理的有效执行，聘请国际著名会计师事务所对基金托管业务运行进行内部控制评审。

(三) 基金托管人对基金管理人运作基金进行监督的方法和程序

根据《证券投资基金法》、《证券投资基金运作管理办法》和有关证券法规的规定，基金托管人对基金的投资对象、基金资产的投资组合比例、基金资产的核算、基金资产净值的计算、基金管理人报酬的计提和支付、基金托管人报酬的计提和支付、基金的申购资金的到账与赎回资金的划付、基金收益分配等行为的合法性、合规性进行监督和核查。

基金托管人发现基金管理人违反《证券投资基金法》、《证券投资基金运作管理办法》等有关证券法规和《基金合同》的行为，应当及时通知基金管理人予以纠正，基金管理人收到通知后及时核对确认并进行调整。基金托管人有权对通知事项进行复查，督促基金管理人改正。基金管理人违反基金托管人通知的违规事项未能及时纠正的，基金托管人须报告中国证监会。

基金托管人发现基金管理人重大违规行为，须立即报告中国证监会，同时通知基金管理人限期纠正。

（四）其他事项

最近一年内交通银行及其负责资产托管业务的高级管理人员无重大违法违规行为，未受到中国人民银行、中国证监会、中国银监会及其他有关机关的处罚。负责基金托管业务的高级管理人员在基金管理公司无兼职的情况。

五、相关服务机构

（一）基金份额发售机构

1、直销中心

名称：工银瑞信基金管理有限公司

办公地址：北京市西城区金融大街丙 17 号北京银行大厦 8 层

注册地址：北京市西城区金融大街丙 17 号北京银行大厦

法定代表人：李晓鹏

全国统一客户服务电话：400-811-9999

传真：010-66583111

联系人：张波

公司网站：www.icbccs.com.cn

2、代销机构

（1）中国工商银行股份有限公司

注册地址：中国北京复兴门内大街 55 号

办公地址：中国北京复兴门内大街 55 号

法定代表人：姜建清

客户服务电话：95588（全国）

网址：www.icbc.com.cn

（2）交通银行股份有限公司

住所：上海市浦东新区银城中路 188 号

法定代表人：胡怀邦

电话：（021）58781234

传真：（021）58408483

联系人：曹榕

客户服务电话：95559

网址：www.bankcomm.com

（3）上海浦东发展银行股份有限公司

注册地址：上海市浦东新区浦东南路 500 号

办公地址：上海市中山东一路 12 号

法定代表人：吉晓辉

电话：（021）61618888

传真：（021）63604199

客户服务热线：95528

公司网站：www.spdb.com.cn

（4）光大证券股份有限公司

注册地址：上海市静安区新闻路 1508 号

办公地址：上海市静安区新闻路 1508 号

法定代表人：徐浩明

电话：（021）22169999

传真：（021）22169134

公司网址：www.ebscn.com

客户服务电话：400888788、10108998

（5）国泰君安证券股份有限公司

注册地址：上海市浦东新区商城路 618 号

办公地址：上海市浦东新区银城中路 168 号上海银行大厦 29 层

法定代表人：万建华

联系人：芮敏祺

电话：021-38676161

传真：021-38670161

客户服务热线：95521

公司网站：www.gtja.com

(6) 中国银河证券股份有限公司

注册地址：北京市西城区金融大街 35 号国际企业大厦 C 座

办公地址：北京市西城区金融大街 35 号国际企业大厦 C 座

法定代表人：陈有安

联系人：田薇

电话：010-66568430 公司网址：www.chinastock.com.cn

(7) 中信建投证券股份有限公司

注册地址：北京市朝阳区安立路 66 号 4 号楼

办公地址：北京市东城区朝阳门内大街 188 号

法定代表人：王常青

开放式基金咨询电话：400-8888-108

开放式基金业务传真：(010) 65182261

联系人：魏明

公司网址：www.csc108.com

(8) 招商证券股份有限公司

注册地址：深圳市福田区益田路江苏大厦 A 座 38—45 层

法定代表人：宫少林

电话：0755-82943666

传真：0755-82943636

联系人：黄健

客户服务热线：95565、4008888111

公司网址：www.newone.com.cn

(9) 海通证券股份有限公司

注册地址：上海市淮海中路 98 号

办公地址：上海市广东路 689 号

法定代表人：王开国

客户服务热线：95553

公司网址：www.htsec.com

（10）申银万国证券股份有限公司

注册地址：上海市常熟路 171 号

办公地址：上海市常熟路 171 号

法定代表人：丁国荣

联系人：李清怡

联系电话 021-54041654

传真：021-54033888

公司网址：www.sywg.com

客服电话：95523

（11）国信证券股份有限公司

注册地址：深圳市罗湖区红岭中路 1012 号国信证券大厦十六层至二十六层

办公地址：深圳市罗湖区红岭中路 1012 号国信证券大厦十六层至二十六层

法人代表人：何如

基金业务联系人：齐晓燕

联系电话：0755-82130833

传真：0755-82133952

全国统一客户服务电话：95536

公司网址：www.guosen.com.cn

（12）中国民族证券有限责任公司

注册地址：北京市丰台区北路 81 号

办公地址：北京市西城区金融街 5 号新盛大厦 A 座 6-9 层

邮政编码：100140

负责人：赵大建

投诉电话：400-889-5618

公司网站：www.e5618.com

(13) 渤海证券股份有限公司

注册地址：天津市经济技术开发区第二大街 42 号写字楼 101 室

办公地址：天津市南开区宾水西道 8 号

法定代表人：杜庆平

联系人：王兆权

联系电话：022-28451861

传真：022-28451892

客户服务电话：400-6515-988

网址：www.bhzq.com

(14) 齐鲁证券有限公司

注册地址：济南市经十路 20518 号

法定代表人：李玮

联系人：吴阳

电话：0531-81283906

传真：0531-81283900

客户服务热线：95538

公司网址：www.qlzq.com.cn

(15) 华福证券有限责任公司

注册地址：福州市五四路 157 号新天地大厦 7、8 层

办公地址：福州市五四路 157 号新天地大厦 7 至 10 层

法定代表人：黄金琳

联系人：张腾

联系电话：0591-87383623

业务传真：0591-87383610

统一客户服务电话：96326（福建省外请先拨 0591）。

公司网址：www.hfzq.com.cn

(16) 广州证券有限责任公司

注册地址：广州市先烈中路 69 号东山广场主楼五楼

办公地址：广州市先烈中路 69 号东山广场主楼五楼，17 楼

法定代表人：吴志明

电话：020-87322668

传真：020-87325036

联系人：樊刚正

客户服务电话：020-961303

网址：www.gzs.com.cn

（17）信达证券股份有限公司

注册地址：北京市西城区闹市口大街9号院1号楼

办公地址：北京市西城区闹市口大街9号院1号楼信达金融中心

法定代表人：高冠江

联系人：唐静

联系电话：010-63081000

传真：010-63080978

客服电话：400-800-8899

公司网址：www.cindasc.com

（18）中原证券股份有限公司

注册地址：郑州市郑东新区商务外环路10号

办公地址：郑州市郑东新区商务外环路10号

法定代表人：石保上

联系人：程月艳、耿铭

联系电话：0371—65585670

联系传真：0371--65585665

公司网址：www.ccnew.com

客服电话：967218、400-813-9666

（19）国都证券有限责任公司

注册地址：北京市东城区东直门南大街3号国华投资大厦9层10层

办公地址：北京市东城区东直门南大街3号国华投资大厦9层10层

法定代表人：常喆

网址：www.guodu.com

客户服务电话：400-818-8118

（20）中信证券股份有限公司

注册地址：广东省深圳市福田区深南大道 7 0 8 8 号招商银行大厦第 A 层

办公地址：北京市朝阳区新源里 1 6 号琨莎中心十六层

法定代表人：王东明

客服电话：95558

公司网址：www.cs.ecitic.com

(21) 华泰证券股份有限公司

注册地址：江苏省南京市中山东路 9 0 号

办公地址：江苏省南京市中山东路 9 0 号华泰证券大厦

法定代表人：吴万善

客服电话：95597

公司网址：www.htsc.com.cn

(22) 华融证券股份有限公司

注册地址：北京市西城区月坛北街 2 6 号

办公地址：北京市西城区金融大街 8 号华融大厦 A 座五层

法定代表人：丁之锁

客服电话：58568118

公司网址：www.hrsec.com.cn

(23) 长江证券股份有限公司

注册地址：湖北省武汉市新华路特 8 号长江证券大厦

办公地址：湖北省武汉市新华路特 8 号长江证券大厦

法定代表人：胡运钊

联系人：李良

客服电话：95579 或 4008-888-999

公司客服网址：www.95579.com

(24) 中信万通证券有限责任公司

注册地址：青岛市崂山区苗岭路 29 号澳柯玛大厦 15 层（1507-1510 室）

办公地址：青岛市崂山区深圳路 222 号青岛国际金融广场 20 层

法定代表人：杨宝林

联系人：吴忠超

电话：0532-85022326

传真：0532-85022605

客户服务电话：95548

网址：<http://www.zxwt.com.cn> （25）深圳众禄基金销售有限公司

注册地址：深圳市罗湖区深南东路 5047 号发展银行大厦 25 楼 I、J 单元

办公地址：深圳市罗湖区深南东路 5047 号发展银行大厦 25 楼 I、J 单元

法定代表人：薛峰

联系人：汤素娅

联系电话：0755-33227950

传真：0755-82080798

客户服务电话：4006-788-887

网址：www.zlfund.cn 及 www.jjmmw.com

（26）北京展恒基金销售有限公司

注册地址：北京市顺义区后沙峪镇安富街 6 号

办公地址：北京市朝阳区德胜门外华严北里 2 号民建大厦 6 层

法定代表人：闫振杰

联系人：张晶晶

联系电话：62020088--8105

客服电话：4008886661

传真：62020088--8802

网址：www.myfund.com

（27）上海天天基金销售有限公司

注册地址：上海市徐汇区龙田路 190 号 2 号楼二层

办公地址：上海市徐汇区龙田路 195 号 3C 座 9 楼

法定代表人：其实

联系人：潘世友

联系电话：021-54509988-7019

客服电话：400-1818-188

传真：021-64385308

网址：www.1234567.com.c

（28）杭州数米基金销售有限公司

注册地址：杭州市余杭区仓前街道海曙路东 2 号

办公地址：浙江省杭州市滨江区江南大道 3588 号恒生大厦 12 楼

法定代表人：陈柏青

联系人：周熾旻

电话：0571-28829790，021-60897869

客服电话：4000-766-123

传真：0571-26698533

网址：<http://www.fund123.cn/>

基金管理人可根据《中华人民共和国证券投资基金法》、《证券投资基金运作管理办法》、《证券投资基金销售管理办法》和本基金基金合同等的规定，选择其他符合要求的机构代理销售本基金，并及时履行公告义务。

（二）基金注册登记机构

名称：工银瑞信基金管理有限公司

注册地址：北京市西城区金融大街丙 17 号北京银行大厦

注册登记业务办公地址：北京市西城区金融大街丙 17 号北京银行大厦

法定代表人：李晓鹏

全国统一客户服务电话：400-811-9999

传真：010-66583100

联系人：朱辉毅

（三）律师事务所及经办律师

名称：北京德恒律师事务所

住所：北京市西城区金融街 19 号富凯大厦 B 座十二层

办公地址：北京市西城区金融街 19 号富凯大厦 B 座十二层

负责人：王丽

电话：(010) 52682888

传真：(010) 52682999

经办律师：徐建军、王莹

（四）会计师事务所及经办注册会计师

名称：安永华明会计师事务所（特殊普通合伙）

住 所：北京市东城区东长安街1号东方广场东方经贸城，东三办公楼16层
办公地址：北京市东城区东长安街1号东方广场东方经贸城，东三办公楼16层
法定代表人：葛明
经办注册会计师：王静，王珊珊
联系电话：（010）58152145
传真：（010）58114645
联系人：王珊珊

六、基金的募集

（一）基金募集的依据

本基金由基金管理人依照《基金法》、《运作办法》、《销售办法》、基金合同及其他法律法规的有关规定募集。本基金募集申请已经中国证监会 2011 年 8 月 24 日证监许可【2011】1340 号文核准。

（二）基金类型

股票型。

（三）基金的运作方式

契约型、开放式。

（四）基金存续期间

不定期。

（五）基金的面值

本基金每份基金份额的初始面值为人民币 1.00 元。

（六）募集资金

基金募集期间募集的资金存入专门账户，在基金募集行为结束前，任何人不得动用。

基金募集期间的信息披露费、会计师费、律师费以及其他费用，不得从基金财产中列支。

七、基金合同的生效

（一）基金合同的生效

本基金基金合同于 2011 年 10 月 24 日起正式生效。自基金合同生效之日起，本基金管理人正式开始管理本基金。

（二）基金存续期内的基金份额持有人数量和资产规模

基金合同生效后，基金份额持有人数量不满 200 人或者基金资产净值低于 5000 万元的，基金管理人应当及时报告中国证监会；连续 20 个工作日出现前述情形的，基金管理人应当向中国证监会说明原因和报送解决方案。

法律法规另有规定的，按其规定办理。

八、基金份额的申购、赎回与转换

（一）申购与赎回办理的场所

本基金的销售机构包括基金管理人和基金管理人委托的代销机构。投资者可以在销售机构办理基金销售业务的营业场所或按销售机构提供的其他方式办理基金的申购与赎回。销售机构名单和联系方式见上述第五章第（一）条。

基金管理人可根据情况变更或增减代销机构，并予以公告。销售机构可以根据情况增加或者减少其销售城市、网点，并另行公告。

若基金管理人或代销机构开通电话、传真或网上交易业务的，投资人可以以电话、传真或网上交易等形式进行基金的申购和赎回，具体办法详见销售机构公告。

（二）申购与赎回办理的开放日及时间

1、开放日及业务办理时间

本基金的开放日是指为投资人办理基金申购、赎回等业务的上海、深圳证券交易所交易日。开放日具体业务办理时间在招募说明书中载明或另行公告，但具体业务办理结束时间不得晚于证券交易所交易结束时间。

若出现新的证券交易市场或其他特殊情况，基金管理人将视情况对前述开放日及具体业务办理时间进行相应的调整并提前公告，同时报中国证监会备案。

2、申购与赎回的开始时间

本基金已于 2012 年 1 月 20 日起开始办理日常申购、赎回业务。

（三）申购与赎回的原则

1、“未知价”原则，即基金的申购与赎回价格以受理申请当日收市后计算的基金份额净值为基准进行计算；

2、“金额申购、份额赎回”的原则，即申购以金额申请，赎回以份额申请；

3、基金投资者申购基金份额时，必须全额交付申购款项，基金投资者交付款项后，申购申请方为有效；

4、当日的申购与赎回申请可以在交易时间结束前撤销，在交易时间结束后不得撤销；

5、先进先出原则，即在基金份额持有人赎回基金份额、基金管理人对该基金份额持有人的基金份额进行赎回处理时，认购、申购确认日期在前的基金份额先赎回，认购、申购确认日期在后的基金份额后赎回，以确定所适用的赎回费率；

6、基金管理人在不影响基金份额持有人实质利益的情况下可更改上述原则，但最迟应在新的原则实施 2 日前在至少一种中国证监会指定媒体予以公告。

（四）申购与赎回的程序

1、申购与赎回申请的提出

基金投资人须按销售机构规定的程序，在开放日的业务办理时间提出申购或赎回的申请。

投资人在提交申购申请时须按销售机构规定的方式备足申购资金，投资人在提交赎回申请时须持有足够的基金份额余额，否则所提交的申购、赎回申请无效。

2、申购与赎回申请的确认

本基金注册登记机构应以交易时间结束前收到申购和赎回申请的当天作为申购或赎回申请日(T 日)，并在 T+1 日内对该交易的有效性进行确认。T 日提交的有效申请，投资人可在 T+2 日起到销售网点柜台或以销售机构规定的其他方式查询申请的确认情况。

3、申购与赎回申请的款项支付

申购时，采用全额缴款方式，若申购资金在规定时间内未全额到账则申购无效。若申购无效，基金管理人或基金管理人指定的代销机构将投资人已缴付的申购款项本金退还给投资人。

赎回时，当投资人赎回申请成功后，基金管理人将指示基金托管人按有关规定在 T+7 日(包括该日)内支付赎回款项。在发生巨额赎回时，款项的支付办法按照基金合同有关条款处理。

（五）申购与赎回的数额限制

1、投资人在各销售机构首次申购和单次申购的最低金额以及单次赎回的最低份额，详见本基金招募说明书的规定。

2、基金管理人可以规定基金份额持有人每个交易账户的最低基金份额余额，具体规定请参见招募说明书。

3、基金管理人可以规定单个基金份额持有人累计持有的基金份额上限，具体规定请参见招募说明书。

4、基金管理人可根据市场情况，调整申购金额、赎回份额及最低持有份额的数量限制，基金管理人必须在调整的 2 日前在至少一种中国证监会指定媒体上和基金管理人网站上公告并报中国证监会备案。

（六）申购费与赎回费

1、申购费

本基金的最高申购费率不超过 5%，投资者可以多次申购本基金，申购费率按每笔申购申请单独计算。

本基金的申购费率如下表所示：

基金的申购费率结构

费用种类	申购费率	
申购费	M<100 万	1.5%
	100 万≤M<300 万	1.0%
	300 万≤M<500 万	0.8%
	500 万≤M	按笔收取，1000 元/笔

注：M 为申购金额

本基金的申购费用由申购人承担，主要用于本基金的市场推广、销售、注册登记等各项费用，不列入基金财产。

2、赎回费

本基金的最高赎回费率不超过 5%。赎回费率随投资人持有基金份额期限的增加而递减。具体赎回费率结构如下表所示。

基金的赎回费率结构

费用种类	赎回费率	
赎回费	Y<1 年	0.50%
	1 年≤Y<2 年	0.25%
	2 年≤Y	0%

注：Y 为持有期限，1 年指 365 天。

本基金的赎回费用由基金份额持有人承担，其中不低于赎回费总额的 25% 归入基金财产，其余部分用于支付注册登记费等相关手续费。

3、基金管理人可以在基金合同约定的范围内调整申购费率和调低赎回费率或收费方

式。费率或收费方式如发生变更，基金管理人应在调整实施 3 个工作日前在至少一种中国证监会指定媒体上刊登公告。

(七) 申购份数与赎回金额的计算方式

1、申购份额的计算

本基金的申购金额包括申购费用和净申购金额。申购份额以申请当日基金份额净值为基准计算，计算公式如下：

$$\text{净申购金额} = \text{申购金额} / (1 + \text{申购费率})$$

$$\text{申购费用} = \text{申购金额} - \text{净申购金额}$$

$$\text{申购份额} = \text{净申购金额} / \text{T 日基金份额净值}$$

对于适用固定金额申购费的申购： $\text{净申购金额} = \text{申购金额} - \text{申购费用}$

以上申购费用、申购份额均按四舍五入方法，保留到小数点后两位。由此误差产生的收益或损失由基金财产承担，产生的收益归基金财产所有。

例：某投资者投资 5 万元申购本基金的基金份额，假设申购当日基金份额净值为 1.05 元，则可得到的申购份额为：

$$\text{净申购金额} = 50,000 / (1 + 1.5\%) = 49,261.08 \text{ 元}$$

$$\text{申购费用} = 50,000 - 49,261.08 = 738.92 \text{ 元}$$

$$\text{申购份额} = 49,261.08 / 1.05 = 46,915.31 \text{ 份}$$

即：投资者投资 5 万元申购本基金的基金份额，假设申购当日基金份额净值为 1.05 元，则其可得到 46,915.31 份基金份额。

2、赎回金额的计算

本基金的赎回金额为赎回总额扣减赎回费用，以申请当日基金份额净值为基准计算，计算公式如下：

$$\text{赎回总额} = \text{T 日基金份额净值} \times \text{赎回份额}$$

$$\text{赎回费用} = \text{T 日基金份额净值} \times \text{赎回份额} \times \text{赎回费率}$$

$$\text{赎回金额} = \text{T 日基金份额净值} \times \text{赎回份额} - \text{赎回费用}$$

以上赎回费用、赎回金额均按四舍五入方法，保留到小数点后两位。由此误差产生的收益或损失由基金财产承担，产生的收益归基金财产所有

例：某投资者赎回本基金 1 万份基金份额，持有时间为两年六个月，对应的赎回费率为 0%，假设赎回当日基金份额净值是 1.25 元，则其可得到的赎回金额为：

$$\text{赎回金额} = 10,000 \times 1.25 = 12,500 \text{ 元}$$

赎回费用=12,500×0%=0 元

净赎回金额=12,500-0=12,500 元

即：投资者赎回本基金 1 万份基金份额，持有期限为两年六个月，假设赎回当日基金份额净值是 1.25 元，则其可得到的赎回金额为 12,500 元。

3、基金份额净值计算

基金份额净值的计算公式为计算日基金资产净值除以计算日登记在册的基金份额总数。

T 日基金份额净值= T 日基金资产净值/ T 日登记在册的基金份额总数。

基金份额净值为计算日基金资产净值除以计算日登记在册的基金份额总数，基金份额净值单位为元，计算结果保留在小数点后三位，小数点后第四位四舍五入。由此产生的误差在基金财产中列支。

T 日的基金份额净值在当天收市后计算，并在次日公告。遇特殊情况，可以适当延迟计算或公告，并报中国证监会备案。

（八）申购与赎回的注册登记

1、投资人申购基金成功后，基金注册登记机构在 $T+1$ 日为投资人增加权益并办理注册登记手续，投资人自 $T+2$ 日起有权赎回该部分基金份额。

2、投资人赎回基金成功后，基金注册登记机构在 $T+1$ 日为投资人扣除权益并办理相应的注册登记手续。

3、基金管理人可在法律法规允许的范围内，对上述注册登记办理时间进行调整，并最迟于开始实施 2 日前在至少一种中国证监会指定媒体和基金管理人网站上予以公告。

（九）拒绝或暂停申购、暂停赎回的情形及处理

1、在如下情况下，基金管理人可以拒绝或暂停接受投资人的申购申请：

1) 因不可抗力导致基金无法正常运作或基金管理人无法接受投资人的申购申请；
2) 证券交易场所在交易时间内非正常停市，导致基金管理人无法计算当日基金资产净值；

3) 发生基金合同规定的暂停基金资产估值情况；

4) 基金资产规模过大，使基金管理人无法找到合适的投资品种，或其他可能对基金业绩产生负面影响，从而损害现有基金份额持有人的利益的情形；

5) 基金管理人认为有正当理由认为接受某笔或某些申购申请可能会影响或损害其他基金份额持有人利益时；

6) 法律法规规定或中国证监会认定的其他情形。

发生上述 1)、2)、3)、4) 项情形时, 基金管理人应根据有关规定在指定媒体上及基金管理人网站上刊登暂停申购公告。

如果投资人的申购申请被拒绝, 被拒绝的申购款项将退还给投资人。

在暂停申购的情况消除时, 基金管理人应及时恢复申购业务的办理。

2、在如下情况下, 基金管理人可以暂停接受投资人的赎回申请:

1) 因不可抗力导致基金管理人不能支付赎回款项;

2) 证券交易场所在交易时间内非正常停市, 导致基金管理人无法计算当日基金资产净值;

3) 连续 2 个开放日以上发生巨额赎回, 根据基金合同规定, 基金管理人可以暂停接受赎回申请的情况;

4) 发生基金合同规定的暂停基金财产估值情况;

5) 法律、法规规定或中国证监会认定的其他情形。

发生上述情形时, 基金管理人应当在当日立即向中国证监会备案并予以公告。

已经确认的赎回申请, 基金管理人应当足额支付; 如暂时不能足额支付, 应当按单个赎回申请人已被接受的赎回申请量占已接受的赎回申请总量的比例分配给赎回申请人, 其余部分在后续开放日由基金管理人按照发生的情况制定相应的处理办法予以支付。

在暂停赎回的情况消除时, 基金管理人应及时恢复赎回业务的办理。

3、暂停期间结束, 基金重新开放申购或赎回时, 基金管理人应按规定公告并报中国证监会备案。

1) 如果发生暂停的时间为 1 天, 基金管理人应于重新开放申购或赎回日在至少一种中国证监会指定媒体及基金管理人网站上刊登基金重新开放申购或赎回的公告, 并公告最近一个开放日的基金份额净值;

2) 如果发生暂停的时间超过 1 天但少于 2 周, 基金管理人应于重新开放申购或赎回日的前 1 个工作日在至少一种中国证监会指定媒体及基金管理人网站上刊登基金重新开放申购或赎回的公告, 并于重新开放申购或赎回日公告最近一个开放日的基金份额净值;

3) 如果发生暂停的时间超过 2 周, 基金管理人应在暂停期间每两周至少重复刊登暂停公告一次。暂停结束基金重新开放申购或赎回时, 基金管理人应最迟提前 2 日在至少一种中国证监会指定媒体及基金管理人网站上刊登基金重新开放申购或赎回的公告, 并在重新开放申购或赎回日公告最近一个开放日的基金份额净值。

（十）巨额赎回的情形及处理方式

1、巨额赎回的认定

巨额赎回是指在单个开放日内，本基金中基金净赎回申请份额（基金赎回申请总份额扣除申购申请总份额之余额）与净转出申请份额（基金转出申请总份额扣除转入申请总份额之余额）之和超过上一开放日基金总份额 10% 的情形。

2、巨额赎回的处理方式

出现巨额赎回时，基金管理人可以根据本基金当时的资产组合状况决定接受全额赎回或部分延期赎回。

1) 接受全额赎回：当基金管理人认为有能力兑付投资人的全部赎回申请和基金间转换时，按正常赎回程序执行。

2) 部分延期赎回：当基金管理人认为该基金兑付投资者的全部赎回及转出申请有困难，或认为为实现投资者的赎回、转出申请进行的资产变现可能使基金份额净值发生较大波动时，基金管理人在当日接受赎回及转出的比例不低于上一日该基金总份额 10% 的前提下，对其余申请延期办理。对于当日的赎回及转出申请，应当按单个账户赎回或转出申请量占当日该基金赎回及转出申请总量的比例，确定单个账户当日办理的赎回或转出份额；未受理部分，除基金份额持有人在提交申请时选择将当日未获受理部分予以撤销者外，延迟至下一开放日办理。转入下一开放日的申请不享有赎回和转出优先权并将以该下一个开放日的基金份额净值为基准计算，以此类推，直到全部完成赎回和转出申请为止。

当发生巨额赎回并延期办理时，基金管理人应当通过邮寄、传真等方式在 3 个工作日内通知基金份额持有人，说明有关处理方法，并在 2 日内编制临时报告书予以公告，并在公开披露日分别报中国证监会和基金管理人主要办公场所所在地中国证监会派出机构备案。

3、暂停接受和延缓支付：本基金连续 2 个开放日以上发生巨额赎回，如基金管理人认为有必要，可暂停接受赎回申请；已经确认的赎回申请可以延缓支付赎回款项，但延缓期限不得超过 20 个工作日。连续发生巨额赎回并暂停接受赎回申请时，基金管理人应当在 2 日内编制临时报告书，予以公告，并在公开披露日分别报中国证监会和基金管理人主要办公场所所在地中国证监会派出机构备案。

（十一）基金转换

1、基金的转换

基金管理人可以根据相关法律法规以及基金合同的规定决定开办本基金与基金管理人管理的、且由同一登记结算机构办理登记结算的其他基金之间的转换业务，基金转换可以收

取一定的转换费,相关规则请参照基金管理人根据相关法律法规及基金合同的规定制定并发布的相关公告。

2、基金的转换业务办理时间

基金转换业务办理时间与基金的申购、赎回时间约定相同。投资者办理基金转换业务时,转出方的基金必须处于可赎回状态,转入方的基金必须处于可申购状态。如果涉及转换的基金有一只不处于开放日,基金转换申请处理为失败。

具体业务办理机构和相关规则参见基金管理人的有关公告。

3、转换费

转换费率详见基金管理人发布的基金转换业务的公告。

基金管理人可以调整转换费率或收费方式,并最迟将于新的费率或收费方式开始实施前3个工作日在至少一种中国证监会指定的信息披露媒体公告。

(十二) 基金的非交易过户和转托管

1、非交易过户是指不采用申购、赎回等基金交易方式,将一定数量的基金份额按照一定规则从某一投资人基金账户转移到另一投资人基金账户的行为,包括继承、捐赠、司法强制执行,以及基金注册登记机构认可的其它行为。无论在上述何种情况下,接受划转的主体必须是合格的个人投资者或机构投资者。其中:

(1) “继承”是指基金份额持有人死亡,其持有的基金份额由其合法的继承人继承。

(2) “捐赠”仅指基金份额持有人将其合法持有的基金份额捐赠给福利性质的基金会或其他具有社会公益性质的社会团体。

(3) “司法强制执行”是指司法机关依据生效的司法文书将基金份额持有人持有的基金份额强制执行划转给其他自然人、法人、社会团体或其他组织。

基金注册登记机构可以办理的非交易过户情形,以其公告的业务规则为准。

2、办理非交易过户业务必须提供基金注册登记机构要求提供的相关资料,直接向基金注册登记机构或其指定的机构申请办理。

3、基金份额持有人在变更办理基金申购与赎回等业务的销售机构(网点)时,可根据各销售机构的实际情况办理已持有基金份额的转托管。基金销售机构可以按照其业务规则规定的标准收取转托管费。

(十三) 定期定额投资计划

定期定额投资是基金申购业务的一种方式，投资者可通过基金销售机构提交申请，约定每期扣款日、扣款金额及扣款方式，由指定的销售机构于每期约定扣款日在投资者指定资金账户内自动完成扣款和基金申购申请。定期定额投资并不构成对基金日常申购、赎回等业务的影响，投资者在办理相关基金定期定额投资的同时，仍然可以进行日常申购、赎回业务。

本基金管理人已开通本基金在直销机构和部分代销机构的定期定额投资业务，具体内容详见基金管理人和其他销售机构有关基金定期定额投资的公告。

（十四）基金的销售

本基金的销售业务指接受投资人申请为其办理的本基金的认购、申购、赎回、转换等业务。

本基金的销售业务由基金管理人及基金管理人委托的其他符合条件的机构办理。基金管理人委托代销机构办理本基金认购、申购、赎回等销售业务的，应与代销机构签订代销协议，以明确基金管理人和代销机构之间在基金份额认购、申购、赎回等销售事宜中的权利和义务，确保基金财产的安全，保护基金投资人和基金份额持有人的合法权益。

（十五）基金份额的冻结、解冻及质押

1、基金注册登记机构只受理国家有权机关依法要求的基金账户或基金份额的冻结与解冻。基金份额被冻结的，被冻结部分产生的权益一并冻结。

2、在有关法律法规有明确规定的情况下，本基金将可以办理基金份额的质押业务或其他业务。

九、基金的注册登记

（一）本基金基金份额的注册登记业务指本基金登记、存管、过户、清算和交收业务，具体内容包括投资人基金账户管理、基金份额注册登记、清算和结算、基金销售业务确认、代理发放红利、建立并保管基金份额持有人名册等。

（二）本基金的注册登记机构为工银瑞信基金管理有限公司。

（三）注册登记机构履行如下职责

1、保管基金份额持有人开户资料、交易资料、基金份额持有人名册等；

- 2、配备足够的专业人员办理本基金的注册登记业务；
- 3、严格按照法律法规和基金合同规定的条件办理本基金的注册登记业务；
- 4、接受基金管理人、基金托管人的监督；
- 5、保持基金份额持有人名册及相关的认购、申购与赎回等业务记录 15 年以上；
- 6、对基金份额持有人的基金账户信息负有保密义务，因违反该保密义务对投资人或基金带来的损失，须承担相应的赔偿责任，但司法强制检查及法律法规规定的其它情形除外；
- 7、按基金合同及招募说明书的规定，为投资人办理非交易过户业务、提供其他必要的服务；
- 8、法律法规规定的其它职责。

(四) 注册登记机构履行上述职责的，有权取得注册登记费。

十、基金的投资

(一) 投资目标

结合宏观经济转型方向，通过分析社会经济热点动向，把握相关主题投资机会，追求基金资产长期稳定的增值和收益，在控制投资风险的同时，力争持续实现超越业绩基准的收益。

(二) 投资理念

在自上而下的投资分析框架下，深入挖掘潜在投资主题，挑选实质受益的上市公司，并综合考察其基本面情况，选择经营稳健、财务状况良好、具有行业领先优势以及估值合理的上市公司进行投资，在保持基金资产较高流动性的基础上，以获得长期稳健的资产增值。

(三) 投资范围

本基金的投资范围限于具有良好流动性的金融工具，包括国内依法发行上市的股票（包括创业板股票、中小板股票以及其他经中国证监会核准上市的股票）、债券、央票、回购，以及法律法规允许或经中国证监会批准允许基金投资的其它金融工具，但须符合中国证监会相关规定。其中，股票资产占基金资产的比例为 60%-95%，债券、现金等金融工具及其他资产占基金资产的比例为 5%-40%。现金或者到期日在一年以内的政府债券不低于基金资产净值的 5%。

如法律法规或监管机构以后允许基金投资其他品种，基金管理人在履行适当程序后，可以将其纳入投资范围。

（四）投资策略

1、类别资产配置策略

本基金运用国际化的视野审视中国经济和资本市场，依据定量和定性相结合的方法，考虑经济情景、类别资产收益风险预期等因素，在股票与债券等资产类别之间进行资产配置。

（1）经济前景分析

本基金定期评估宏观经济和投资环境，确定未来市场发展的主要推动因素，预测关键的经济变量，判断未来宏观经济的三个可能的情景（正面，中性，负面），并给出每个情景发生的概率。

（2）类别资产收益风险预期

针对宏观经济未来三个可能的预期情景，分别预测股票和债券类资产未来的收益和风险，并对每类资产未来收益的稳定性进行评估。将每类资产的预期收益与目前的市场情况进行对比，揭示未来收益可能发生的结构性变化，并对这一变化进行评估。

结合上述分析的结果，拟定基金资产在股票及债券等资产类别之间的配置方案。

2、股票选择策略

在股票投资方面，本基金主要采取主题投资策略，在宏观经济发展的不同阶段，关注经济发展热点，深入挖掘潜在的主题投资机会，寻找实质受益的上市公司，并综合考虑其基本面情况，如公司治理、行业地位与竞争优势、投资吸引力等方面，选择具备投资价值的股票，构建投资组合，并不断优化组合，争取获得超越业绩基准的收益水平。

（1）主题投资策略

主题投资是国际新兴的投资策略，其特点在于它并不按照一般的行业划分方法来选择股票，而是将驱动经济体长期发展趋势、改变人类生产和生活方式等因素作为“主题”，来选择细分行业或个股。主题策略投资机会包括但不限于：行业轮动、板块轮动、区域主题、估值修复、事件性主题等。

本基金通过策略研究入手，从基本面、政策面、估值面、资金面等维度挖掘策略主题性投资机会。主要通过自上而下的分析，结合国家政策导向以及经济结构性转型的方向，深入研究区域经济结构、产业结构及商业模式的变化趋势，挖掘区域性主题、行业板块轮动等相关的主题投资机会，同时也会结合二级市场上的估值偏差，资金流动特征等因素，寻找具备估值修复可能的主题投资机会，另外，也会通过研究一些事件性因素，选择具备一定持续性和较为明确的收益空间的事件性主题投资机会。

在实际投资运作中，本基金将重点从驱动经济体长期发展趋势和改变人类生产和生活方

式两点出发，并按照各个主题所造成影响的时间长短分别进行配置。其中，进行长期配置的主题主要包括：新能源设备制造与运营、改善人类生活品质与体验的消费服务公司、新材料研发及运用、新一代信息技术等；进行中短期配置的主题主要包括：上市公司事件驱动等。

在具体股票的选择上，兼顾主题投资和价值投资，挑选相关主题中实质性受益的上市公司，同时综合考虑其公司治理、行业地位及竞争优势、财务情况和估值水平等基本面因素，决定具备投资吸引力的股票，构建投资组合并持续优化。

（2）公司治理评估

公司治理结构是保证上市公司持续、稳定、健康发展的重要条件，是保证上市公司谋求股东价值最大化的重要因素。本基金认为具有良好公司治理机制的公司具有以下几个方面的特征：1）公司治理框架保护并便于行使股东权利，公平对待所有股东；2）尊重公司相关利益者的权利；3）公司信息披露及时、准确、完整；4）公司董事会勤勉、尽责，运作透明；5）公司股东能够对董事会成员施加有效的监督，公司能够保证外部审计机构独立、客观地履行审计职责。不符合上述治理准则的公司，本基金将给予其较低的评级。

（3）行业地位与竞争优势分析

企业在行业中的相对竞争力是决定企业成败的关键。企业在行业中的相对竞争优势取决于企业战略、经营管理水平及技术创新能力等多方面因素。本基金认为，具有较强竞争优势的企业具有以下一项或多项特点：

- 1）已建立起市场化经营机制、决策效率高、对市场变化反应灵敏并内控有力；
- 2）具有与行业竞争结构相适应的、清晰的竞争战略；
- 3）主营业务突出且稳定；
- 4）在行业内拥有成本优势、规模优势、品牌优势、特许经营权或其它特定优势；
- 5）具有较强技术创新能力。

本基金认为，具有上述特点的企业，能够在行业内保持持续的竞争优势，并给投资者带来良好回报，从而成为本基金重点投资的对象。

（4）财务分析

从资产流动性、经营效率、盈利能力等方面分析公司的财务状况及变化趋势，考察企业持续发展能力，并力图通过公司财务报表相关项目的关联关系，剔除存在重大陷阱或财务危机的公司。本基金重点关注那些财务稳健、盈利能力强、经营效率高尤其是权益资本回报率高、风险管理能力强的企业。

（5）投资吸引力评估

本基金将采用市盈率、市净率、市现率、市销率等相对估值指标，净资产收益率、销售收入增长率等盈利指标、成长性指标以及其他指标对公司进行多方面的综合评估。在综合评估的基础上，确定本基金的重点备选投资对象。对每一只备选投资股票，采用现金流折现模型（DCF模型、DDM模型等）等方法评估公司股票的合理内在价值，同时结合股票的市场价格，选择安全边际高、最具有投资吸引力的股票构建投资组合。

（6）组合构建及优化

基于基金组合中单个证券的预期收益及风险特性，对组合进行优化，在合理风险水平下追求基金收益最大化，同时监控组合中证券的估值水平，在证券价格明显高于其内在合理价值时适时卖出证券。

3、其它投资策略

由于流动性管理及策略性投资的需要，本基金将进行国债、金融债、企业债等固定收益类证券以及可转换债券的投资。债券投资策略包括利率策略、信用策略等，主要服务于流动性管理，着力于短期投资。

本基金还将在法规允许的范围内，基于谨慎原则利用权证以及其它金融工具进行套利交易或风险管理，为基金收益提供增加价值。本基金进行权证投资时，将在对权证标的证券进行基本面研究及估值的基础上，结合股价波动率等参数，运用数量化期权定价模型，确定其合理内在价值，从而构建套利交易或避险交易组合。

（五）投资管理程序

本基金专注基本面研究，遵循系统化、程序化的投资流程以保证投资决策的科学性与一致性。

1、投资决策依据

（1）根据投资研究人员关于宏观经济、金融市场、行业及上市公司等方面的独立、客观研究成果进行决策；

（2）遵守有关法律法规和基金合同的规定；

（3）以维护基金份额持有人利益为基金投资决策的准则。

2、投资程序

本基金管理人建立了规范的投资管理流程和严格的风险管理体系，贯彻于投资研究、投资决策、组合构建、交易执行、风险管理及绩效评估的全过程。

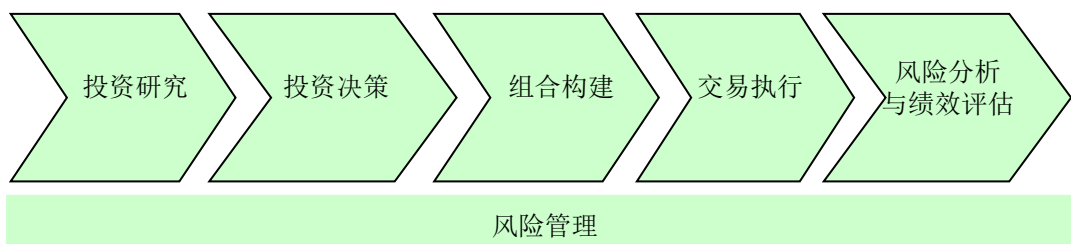


图1 投资管理流程

(1) 投资研究

研究员独立开展研究工作，在借鉴外部研究成果的基础上，开展宏观经济及政策分析、债券市场分析、行业及上市公司分析，为投资决策委员会及各基金经理提供独立、统一的投资决策支持平台。

(2) 投资决策

投资决策委员会是基金投资的最高决策机构，决定基金总体投资策略及资产配置方案，审核基金经理提交的投资计划，提供指导性意见，并审核其他涉及基金投资管理的重大问题。

基金经理在公司总体投资策略的指导下，根据基金合同关于投资目标、投资范围及投资限制等规定，制定相应的投资计划，报投资决策委员会审批。

(3) 投资组合构建

基金经理根据投资决策委员会的决议，在权限范围内，评估证券的投资价值，选择证券构建基金投资组合，并根据市场变化调整基金投资组合，进行投资组合的日常管理。

(4) 交易执行

交易员负责在合法合规的前提下，执行基金经理的投资指令，并实施一线风险监控。

(5) 风险分析及绩效评估

风险管理部对投资组合的风险水平及基金的投资绩效进行评估，报风险管理委员会，抄送投资决策委员会、投资总监及基金经理，并就基金的投资组合提出风险管理建议。

法律合规部对基金的投资行为进行合规性监控，并对投资过程中存在的风险隐患向基金经理、投资总监、投资决策委员会及风险管理委员会进行风险提示。

(六) 业绩比较基准

本基金的业绩比较基准为： $80\% \times \text{沪深 300 指数收益率} + 20\% \times \text{中债综合指数收益率}$ 。

沪深 300 指数是由上海证券交易所和深圳证券交易所授权，由中证指数有限公司开发的中国 A 股市场指数，它的样本选自沪深两个证券市场，覆盖了大部分流通市值，其成份股票为中国 A 股市场中代表性强、流动性高的主流投资股票，能够反映 A 股市场总体发展趋势。

本基金是股票型基金，基金在运作过程中将维持 60%-95% 比例的股票资产，其余资产投

资于债券及其它具有高流动性的短期金融工具，从长期看，股票资产平均配置比例约为 80%，债券资产的配置比例约为 20%，因此本基金将业绩比较基准中股票指数与债券指数的权重确定为 80%与 20%，并用中债综合指数收益率代表债券及流动性资产收益率。

随着市场环境的变化，如果上述业绩比较基准不适用本基金时，本基金管理人可以依据维护基金份额持有人合法权益的原则，根据实际情况对业绩比较基准进行相应调整。调整业绩比较基准应经基金托管人同意，报中国证监会备案，基金管理人应在调整前 3 个工作日在中国证监会指定的信息披露媒体上刊登公告。

（七）风险收益特征

本基金是股票型基金，其预期收益及风险水平高于债券型基金、混合型基金和货币市场基金，属于风险水平较高的基金。

（八）投资组合限制与禁止行为

基金管理人运用基金财产进行证券投资，本基金的投资遵守下列限制：

- 1、本基金持有一家上市公司的股票，其市值不超过基金资产净值的 10%；
- 2、本基金与基金管理人管理的其他基金持有一家上市公司发行的证券总和，不超过该证券的 10%；
- 3、本基金股票资产占基金资产的比例为 60%-95%，债券、现金等金融工具及其他资产占基金资产的比例为 5%-40%；
- 4、本基金参与股票发行申购，所申报的金额不超过本基金总资产，本基金所申报的股票数量不超过拟发行股票公司本次发行股票的总量；
- 5、在全国银行间同业市场中的债券回购最长期限为 1 年，债券回购到期后不展期；
- 6、在银行间市场进行债券回购融入的资金余额不超过基金资产净值的 40%；
- 7、基金的投资组合中保留的现金或者到期日在一年以内的政府债券的比例合计不低于基金资产净值的 5%；
- 8、本基金在任何交易日买入权证的总金额，不得超过上一交易日基金资产净值的 0.5%；本基金持有的全部权证，其市值不得超过基金资产净值的 3%；本公司管理的全部基金持有的同一权证，不得超过该权证的 10%。其他权证的投资比例，遵从法规或监管部门的相关规定。
- 9、本基金持有的同一（指同一信用级别）资产支持证券的比例，不得超过该资产支持证券规模的 10%；本基金投资于同一原始权益人的各类资产支持证券的比例，不得超过基金资产净值的 10%；本公司管理的全部证券投资基金投资于同一原始权益人的各类资产支持证

券，不得超过其各类资产支持证券合计规模的 10%；本基金持有的全部资产支持证券，其市值不得超过基金资产净值的 20%，中国证监会规定的特殊品种除外。本基金持有资产支持证券期间，如果其信用等级下降、不再符合投资标准，将在评级报告发布之日起 3 个月内予以全部卖出。

10、流通受限证券投资遵照《关于基金投资非公开发行股票等流通受限证券有关问题的通知》（证监基金字[2006]141 号）及相关规定执行；

11、法律、法规、基金合同及中国证监会规定的其他比例限制。

法律法规或监管部门修改或取消上述限制规定（第 3 项除外）时，本基金不受上述投资组合限制并相应修改限制规定。

基金管理人应当自基金合同生效之日起六个月内使基金的投资组合比例符合基金合同的有关约定。因证券市场波动、上市公司合并、基金规模变动等基金管理人之外的因素致使基金投资不符合上述比例的，基金管理人应当在十个交易日内进行调整，法律法规或中国证监会另有规定的，从其规定。

（九） 禁止行为

依照《基金法》及《运作办法》等法律法规的规定，基金财产不得用于下列投资或者活动：

1、承销证券；

2、向他人贷款或者提供担保；

3、从事承担无限责任的投资；

4、买卖其他基金份额，但是国务院另有规定的除外；

5、向其基金管理人、基金托管人出资或者买卖其基金管理人、基金托管人发行的股票或者债券；

6、买卖与其基金管理人、基金托管人有控股关系的股东或者与其基金管理人、基金托管人有其他重大利害关系的公司发行的证券或者承销期内承销的证券；

7、从事内幕交易、操纵证券交易价格及其他不正当的证券交易活动；

8、依照法律、行政法规有关规定，由国务院证券监督管理机构规定禁止的其他活动。

若法律法规或监管部门取消上述禁止性规定，履行适当程序后，本基金投资可不受上述规定限制。

（十） 基金投资组合报告

本投资组合的报告期为 2013 年 1 月 1 日起至 3 月 31 日止。

1 报告期末基金资产组合情况

序号	项目	金额（元）	占基金总资产的比例（%）
1	权益投资	146,523,015.16	85.50
	其中：股票	146,523,015.16	85.50
2	固定收益投资	10,003,000.00	5.84
	其中：债券	10,003,000.00	5.84
	资产支持证券	-	-
3	金融衍生品投资	-	-
4	买入返售金融资产	-	-
	其中：买断式回购的买入返售金融资产	-	-
5	银行存款和结算备付金合计	14,328,265.79	8.36
6	其他资产	510,465.66	0.30
7	合计	171,364,746.61	100.00

注：由于四舍五入的原因公允价值占基金总资产的比例分项之和与合计可能有尾差。

2 报告期末按行业分类的股票投资组合

代码	行业类别	公允价值（元）	占基金资产净值比例（%）
A	农、林、牧、渔业	-	-
B	采矿业	4,194,215.60	2.53
C	制造业	117,601,426.87	70.94
D	电力、热力、燃气及水生产和供应业	-	-
E	建筑业	1,591,465.68	0.96
F	批发和零售业	2,718,000.00	1.64
G	交通运输、仓储和邮政业	-	-
H	住宿和餐饮业	-	-
I	信息传输、软件和信息技术服务业	12,513,946.17	7.55
J	金融业	-	-
K	房地产业	-	-
L	租赁和商务服务业	1,719,206.64	1.04
M	科学研究和技术服务业	-	-
N	水利、环境和公共设施管理业	4,913,354.20	2.96

0	居民服务、修理和其他服务业	-	-
P	教育	-	-
Q	卫生和社会工作	-	-
R	文化、体育和娱乐业	-	-
S	综合	1,271,400.00	0.77
	合计	146,523,015.16	88.39

注：由于四舍五入的原因公允价值占基金资产净值的比例分项之和与合计可能有尾差。

3 报告期末按公允价值占基金资产净值比例大小排序的前十名股票投资明细

序号	股票代码	股票名称	数量（股）	公允价值（元）	占基金资产净值比例（%）
1	002273	水晶光电	400,000	14,232,000.00	8.59
2	300257	开山股份	228,800	9,264,112.00	5.59
3	600887	伊利股份	240,927	7,632,567.36	4.60
4	300315	掌趣科技	199,950	7,324,168.50	4.42
5	000895	双汇发展	90,027	7,274,181.60	4.39
6	000651	格力电器	220,000	6,285,400.00	3.79
7	002311	海大集团	350,000	5,988,500.00	3.61
8	000639	西王食品	300,331	5,547,113.57	3.35
9	002475	立讯精密	160,583	5,186,830.90	3.13
10	600066	宇通客车	149,954	4,290,183.94	2.59

4 报告期末按债券品种分类的债券投资组合

序号	债券品种	公允价值（元）	占基金资产净值比例（%）
1	国家债券	-	-
2	央行票据	-	-
3	金融债券	10,003,000.00	6.03
	其中：政策性金融债	10,003,000.00	6.03
4	企业债券	-	-
5	企业短期融资券	-	-
6	中期票据	-	-
7	可转债	-	-

8	其他	-	-
9	合计	10,003,000.00	6.03

注：由于四舍五入的原因公允价值占基金资产净值的比例分项之和与合计可能有尾差。

5 报告期末按公允价值占基金资产净值比例大小排名的前五名债券投资明细

序号	债券代码	债券名称	数量（张）	公允价值（元）	占基金资产净值比例（%）
1	120305	12 进出 05	100,000	10,003,000.00	6.03

6 报告期末按公允价值占基金资产净值比例大小排名的前十名资产支持证券投资明细

本基金本报告期末未持有资产支持证券。

7 报告期末按公允价值占基金资产净值比例大小排名的前五名权证投资明细

本基金本报告期末未持有权证。

8. 报告期末本基金投资的股指期货交易情况说明

本基金本报告期末未投资股指期货。

9 投资组合报告附注

9.1 本基金投资的前十名证券的发行主体本期未出现被监管部门立案调查，或在报告编制日前一年内受到公开谴责、处罚的情形。

9.2 本基金投资的前十名股票未超出基金合同规定的备选股票库。

9.3 其他资产构成

序号	名称	金额（元）
1	存出保证金	144,847.69
2	应收证券清算款	-
3	应收股利	-
4	应收利息	324,078.39
5	应收申购款	41,539.58
6	其他应收款	-
7	待摊费用	-
8	其他	-

9	合计	510,465.66
---	----	------------

8.4 报告期末持有的处于转股期的可转换债券明细

本基金本报告期末未持有处于转股期的可转换债券。

8.5 报告期末前十名股票中存在流通受限情况的说明

本基金本报告期末前十名股票中不存在流通受限情况。

8.6 投资组合报告附注的其他文字描述部分

无。

十一、基金的业绩

基金管理人承诺以恪尽职守、诚实信用、勤勉尽责的原则管理和运用基金财产，但不保证基金一定盈利，也不向投资者保证最低收益。基金的过往业绩并不代表其未来表现。投资有风险，投资者在作出投资决策前应仔细阅读本基金的招募说明书。

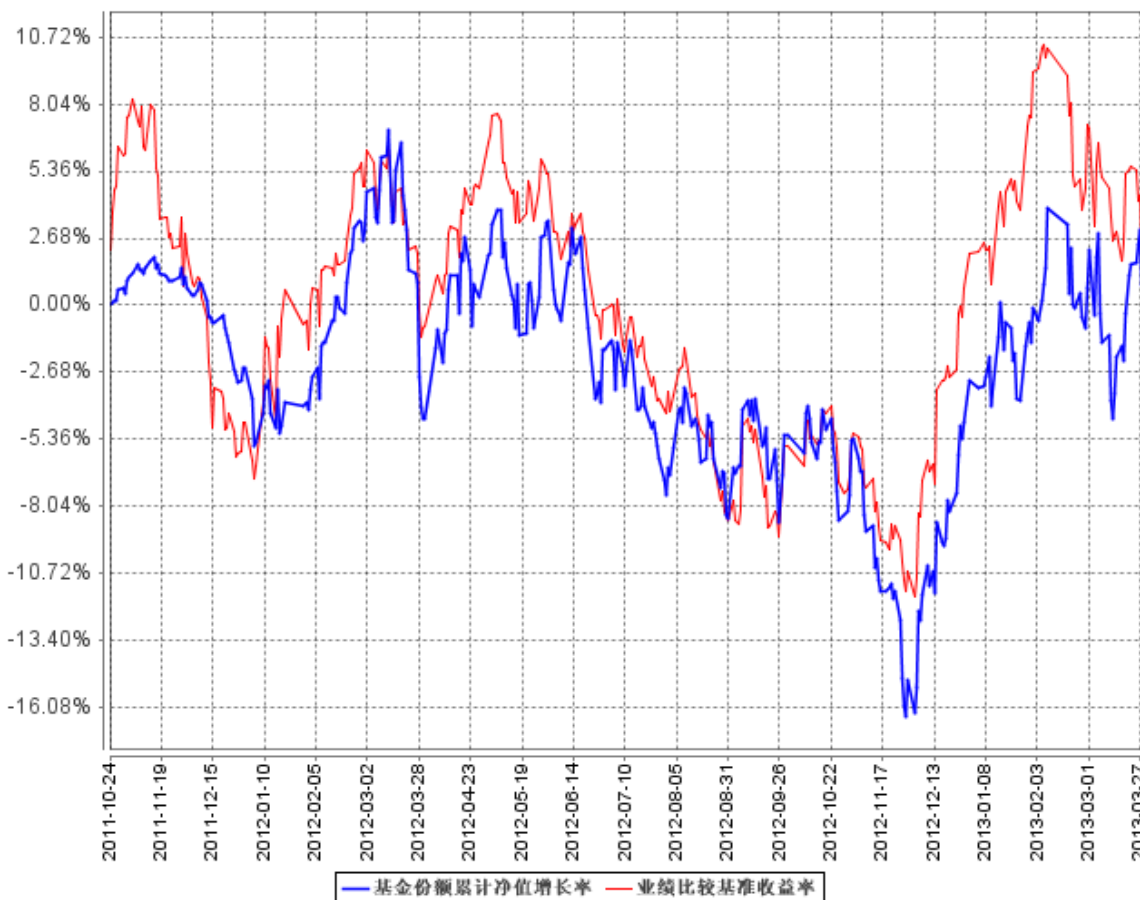
1、本基金合同生效日为2011年10月24日，基金合同生效以来（截至2013年3月31日）的投资业绩及同期基准的比较如下表所示：

阶段	净值增长率	净值增长率标准差	业绩比较基准收益率	业绩比较基准收益率标准差	①-③	②-④
2011.10.24-2011.12.31	-2.50%	0.32%	-4.67%	1.08%	2.17%	-0.76%
2012.1.1-2012.12.31	-0.51%	1.18%	7.10%	1.02%	-7.61%	0.16%
自基金合同生效日起 至今	0.40%	1.13%	1.58%	1.07%	-1.18%	0.06%

2、本基金合同生效以来基金累计净值增长率与同期业绩比较基准收益率变动的比较：

（2011年10月24日至2013年3月31日）

基金份额累计净值增长率与同期业绩比较基准收益率的历史走势对比图



注：1、本基金基金合同于 2011 年 10 月 24 日生效，截至报告期末，本基金基金合同生效不满一年；

2、按基金合同规定，本基金建仓期为 6 个月。截至报告期末，本基金的投资符合基金合同的相关规定：本基金股票资产占基金资产的比例为 60%-95%，债券、现金等金融工具及其他资产占基金资产的比例为 5%-40%，现金或者到期日在一年以内的政府债券不低于基金资产净值的 5%。

十二、基金的财产

（一）基金资产总值

基金资产总值是指本基金拥有的各类有价证券及票据价值、银行存款本息、债券的应计利息、基金应收的申购基金款、缴存的保证金以及其他投资所形成的价值总和。

其构成主要有：

- （1）银行存款及其应计利息；

- (2) 结算备付金及其应计利息；
- (3) 根据有关规定缴存的保证金及其应收利息；
- (4) 应收证券交易清算款；
- (5) 应收申购基金款；
- (6) 股票投资及其估值调整；
- (7) 债券投资及其估值调整和应计利息；
- (8) 其他投资及其估值调整；
- (9) 其他资产等。

(二) 基金资产净值

本基金基金资产净值是指基金资产总值减去负债后的价值。

(三) 基金财产的账户

基金托管人以本基金的名义在其营业机构开立本基金的银行存款托管账户；以基金托管人的名义在中国证券登记结算有限责任公司开立基金结算备付金账户，以本基金的名义在基金托管人托管系统中开立二级结算备付金账户；以基金托管人和本基金联名的方式在中国证券登记结算有限责任公司开立证券账户，以本基金的名义开立银行间债券托管账户并报中国人民银行备案。开立的上述基金财产账户与基金管理人、基金托管人、代销机构和注册登记机构自有的财产账户以及其他基金财产账户相独立。

如国家相关法律法规调整，基金管理人和基金托管人有权依据新规定执行。

(四) 基金财产的保管及处分

- (1) 本基金财产独立于基金管理人及基金托管人的固有财产，并由基金托管人保管。
- (2) 基金管理人、基金托管人因基金财产的管理、运用或者其他情形而取得的财产和收益，归基金财产。
- (3) 基金管理人、基金托管人因依法解散、被依法撤销或者被依法宣告破产等原因进行清算的，基金财产不属于其清算范围。
- (4) 基金财产的债权不得与基金管理人、基金托管人固有财产的债务相抵销；不同基金财产的债权债务，不得相互抵销。非因基金财产本身承担的债务，不得对基金财产强制执行。

十三、基金资产的估值

（一）估值目的

基金资产的估值目的是客观、准确地反映基金财产的价值，并为基金份额的申购与赎回提供计价依据。

（二）估值日

本基金的估值日为基金合同生效后相关的证券交易场所的正常营业日以及国家法律法规规定需要对外披露基金净值的非营业日。

（三）估值对象

基金所拥有的股票、债券、权证和银行存款本息、应收款项和其他投资等资产。

（四）估值方法

（1）股票估值方法

1) 上市流通股票按估值日其所在证券交易场所的收盘价估值；估值日无交易的，但最近交易日后经济环境未发生重大变化的，以最近交易日的收盘价估值；估值日无交易，且最近交易日后经济环境发生了重大变化的，将参考类似投资品种的现行市价及重大变化因素，调整最近交易日收盘价，确定公允价值进行估值。如有充足证据表明最近交易日收盘价不能真实地反映公允价值的，应对最近交易日的收盘价进行调整，确定公允价值进行估值。

2) 未上市股票的估值：

①首次发行的股票，采用估值技术确定公允价值进行估值，在估值技术难以可靠计量公允价值的情况下，按成本估值。

②首次公开发行有明确锁定期的股票，同一股票在交易所上市后，按估值日其所在证券交易场所上市的同一股票以第 1) 条确定的估值价格进行估值。

③送股、转增股、配股和公开增发新股等方式发行的股票，按估值日该上市公司在证券交易场所挂牌的同一流通股票以第 1) 条确定的估值价格进行估值。

④非公开发行有明确锁定期的股票按如下方法进行估值：

A、估值日在证券交易场所上市交易的同一股票以第 1) 条确定的估值价格低于非公开发行股票初始取得成本时，应采用在证券交易场所上市交易的同一股票以第 1) 条确定的估值价格作为估值日该非公开发行股票的价值；

B、估值日在证券交易所上市交易的同一股票以第 1) 条确定的估值价格高于非公开发行股票初始取得成本时，应按下列公式确定估值日该非公开发行股票的价值：

$FV=C+(P-C)\times(D1-Dr)/D1$ (FV 为估值日该非公开发行股票的价值；C 为该非公开发行股票的初始取得成本（因权益业务导致市场价格除权时，应于除权日对其初始取得的成本作相应调整）；P 为估值日在证券交易所上市交易的同一股票的市价；D1 为该非公开发行股票锁定期所含的交易所的交易天数；Dr 为估值日剩余锁定期，即估值日至锁定期结束所含的交易所的交易天数，不含估值日当天。

3) 国家有最新规定的，按其规定进行估值。

(2) 债券估值方法

1) 在证券交易所市场挂牌交易的实行净价交易的债券按估值日收盘价估值，估值日无交易的，但最近交易日后经济环境未发生重大变化的，以最近交易日的收盘价估值；估值日无交易，且最近交易日后经济环境发生了重大变化的，将参考类似投资品种的现行市价及重大变化因素，调整最近交易日收盘价，确定公允价值进行估值。如有充足证据表明最近交易日收盘价不能真实地反映公允价值的，应对最近交易日的收盘价进行调整，确定公允价值进行估值。

2) 在证券交易所市场挂牌交易的未实行净价交易的债券按估值日收盘价减去债券收盘价中所含的债券应收利息得到的净价进行估值，估值日无交易的，但最近交易日后经济环境未发生重大变化的，按最近交易日债券收盘价减去所含的最近交易日债券应收利息后的净价进行估值；估值日无交易，且最近交易日后经济环境发生了重大变化的，将参考类似投资品种的现行市价（净价）及重大变化因素，调整最近交易日收盘价（净价），确定公允价值进行估值。如有充足证据表明最近交易日收盘价（净价）不能真实地反映公允价值的，应对最近交易日的收盘价（净价）进行调整，确定公允价值进行估值。

3) 首次发行未上市债券采用估值技术确定的公允价值进行估值，在估值技术难以可靠计量公允价值的情况下，按成本估值。

4) 在银行间债券市场交易的债券根据行业协会指导的处理标准或意见并综合考虑市场成交价、市场报价、流动性及收益率曲线等因素确定其公允价值进行估值。

5) 国家有最新规定的，按其规定进行估值。

(3) 权证估值方法

1) 上市流通权证按估值日其所在证券交易所的收盘价估值；估值日无交易的，但最近交易日后经济环境未发生重大变化的，以最近交易日的收盘价估值；估值日无交易，且最近

交易日后经济环境发生了重大变化的，将参考类似投资品种的现行市价及重大变化因素，调整最近交易日收盘价，确定公允价值进行估值。如有充足证据表明最近交易日收盘价不能真实地反映公允价值的，应对最近交易日的收盘价进行调整，确定公允价值进行估值。

2) 首次发行未上市的权证，采用估值技术确定公允价值，在估值技术难以可靠计量公允价值价值的情况下，按成本估值。

3) 停止交易、但未行权的权证，采用估值技术确定公允价值进行估值。

4) 因持有股票而享有的配股权证，以配股除权日起到配股确认日止，若收盘价高于配股价，则按收盘价和配股价的差额进行估值，若收盘价低于配股价，则估值为零。

5) 国家有最新规定的，按其规定进行估值。

(4) 资产支持证券的估值方法

1) 交易所以大宗交易方式转让的资产支持证券，采用估值技术确定公允价值，在估值技术难以可靠计量公允价值的情况下，按成本估值。

2) 全国银行间市场交易的资产支持证券，根据行业协会指导的处理标准或意见并综合考虑市场成交价、市场报价、流动性及收益率曲线等因素确定其公允价值进行估值。

3) 国家有最新规定的，按其规定进行估值。

(5) 其他资产的估值方法

其他资产按国家有关规定进行估值。

(6) 在任何情况下，基金管理人如采用上述估值方法对基金财产进行估值，均应被认为采用了适当的估值方法。但是，如基金管理人认为上述估值方法对基金财产进行估值不能客观反映其公允价值的，基金管理人在综合考虑市场各因素的基础上，可根据具体情况与基金托管人商定后，按最能反映公允价值的价格估值。

基金管理人、基金托管人发现基金估值违反《基金合同》订明的估值方法、程序以及相关法律法规的规定或者未能充分维护基金份额持有人利益时，发现方应及时通知对方，以约定的方法、程序和相关法规的规定进行估值，以维护基金份额持有人的利益。

根据《基金法》，本基金的基金会计责任方由基金管理人担任。因此，就与本基金有关的会计问题，如经相关各方在平等基础上充分讨论后，仍无法达成一致的意见，基金管理人有权按照其对基金净值的计算结果对外予以公布。

(五) 估值程序

基金日常估值由基金管理人同基金托管人一同进行。基金份额净值由基金管理人完成估

值后，将估值结果以双方约定的形式传送给基金托管人，基金托管人按基金合同规定的估值方法、时间、程序进行复核，基金托管人复核无误后将结果反馈给基金管理人，由基金管理人对外公布。月末、年中和年末估值复核与基金会计账目的核对同时进行。

（六）暂停估值的情形

- （1）基金投资所涉及的证券交易所遇法定节假日或因其他原因暂停营业时；
- （2）因不可抗力或其他情形致使基金管理人、托管人无法准确评估基金财产价值时；
- （3）占基金相当比例的投资品种的估值出现重大转变，而基金管理人为保障基金份额持有人的利益，决定延迟估值时；
- （4）中国证监会和基金合同认定的其他情形。

（七）基金份额净值的计算

$T \text{ 日基金份额净值} = T \text{ 日基金资产净值} / T \text{ 日基金总份额余额}$

基金份额净值的计算，精确到 0.001 元，小数点第四位四舍五入。国家另有规定的，从其规定。

（八）估值错误的处理

（1）当基金财产的估值导致基金份额净值小数点后三位内（含第三位）发生差错时，视为基金份额净值估值错误。基金管理人和基金托管人将采取必要、适当、合理的措施确保基金财产估值的准确性、及时性。当估值或基金份额净值计价出现错误时，基金管理人应当立即予以纠正，并采取合理的措施防止损失进一步扩大；当计价错误偏差达到或超过基金份额净值的 0.25% 时，基金管理人应通报基金托管人，并报告中国证监会；计价错误偏差达到基金份额净值的 0.5% 时，基金管理人应通报基金托管人，按基金合同的规定进行公告，并报中国证监会备案。

（2）差错类型

本基金运作过程中，如果由于基金管理人、基金托管人、注册登记机构、代理销售机构或投资人自身的原因造成差错，导致其他当事人遭受损失的，责任人应当对由于该差错遭受损失的当事人（“受损方”）按下述“差错处理原则”给予赔偿。

上述差错的主要类型包括但不限于：资料申报差错、数据传输差错、数据计算差错、系

统故障差错、下达指令差错等；对于因技术原因引起的差错，若系同行业现有技术水平无法预见、无法避免、无法抗拒，则属不可抗力。

由于不可抗力原因造成投资人的交易资料灭失、被错误处理或造成其他差错，因不可抗力原因出现差错的当事人不对其他当事人承担赔偿责任，但因该差错取得不当得利的当事人仍应负有返还不当得利的义务。

（3）差错处理原则

基金合同的当事人应将按照以下约定的原则处理基金估值差错。

1) 差错已发生，但尚未给当事人造成损失时，差错责任方应及时协调各方，及时进行更正，因更正差错发生的费用由差错责任方承担；由于差错责任方未及时更正已产生的差错，给当事人造成损失的由差错责任方承担；若差错责任方已经积极协调，并且有协助义务的当事人有足够的时间进行更正而未更正，由此造成或扩大的损失由差错责任方和未更正方依法分别各自承担相应的赔偿责任。差错责任方应对更正的情况向有关当事人进行确认，确保差错已得到更正；

2) 差错的责任方对可能导致有关当事人的直接损失负责，不对间接损失负责，并且仅对差错的有关直接当事人负责，不对第三方负责；

3) 因差错而获得不当得利的当事人负有及时返还不当得利的义务。但差错责任方仍应对差错负责，如果由于获得不当得利的当事人不返还或不全部返还不当得利造成其他当事人的利益损失，则差错责任方应赔偿受损方的损失，并在其支付的赔偿金额的范围内对获得不当得利的当事人享有要求交付不当得利的权利；如果获得不当得利的当事人已经将此部分不当得利返还给受损方，则受损方应当将其已经获得的赔偿额加上已经获得的不当得利返还的总和超过其实际损失的差额部分支付给差错责任方；

4) 差错调整采用尽量恢复至假设未发生差错的正确情形的方式；

5) 如果因基金管理人原因造成基金财产损失时，基金托管人应为基金的利益向基金管理人追偿，如果因基金托管人原因造成基金财产损失时，基金管理人应为基金的利益向基金托管人追偿。除基金管理人和托管人之外的第三方造成基金财产的损失，由基金管理人负责向差错方追偿；

6) 如果出现差错的当事人未按规定对受损方进行赔偿，并且依据法律、行政法规、基金合同或其他规定，基金管理人或基金托管人自行或依据法院判决、仲裁裁决对受损方承担了赔偿责任，则基金管理人或基金托管人有权向出现差错的当事人进行追索，并有权要求其赔偿或补偿由此发生的费用和遭受的损失；

7) 按法律法规规定的其他原则处理差错。

(4) 差错处理程序

差错被发现后,有关的当事人应当及时进行处理,处理的程序如下:

1) 查明差错发生的原因,列明所有当事人,根据差错发生的原因确定差错责任方;

2) 根据差错处理原则或当事人协商的方法对因差错造成的损失进行评估;

3) 根据差错处理原则或当事人协商的方法由差错的责任方进行更正和赔偿损失;

4) 根据差错处理的方法,需要修改基金注册登记机构的交易数据的,由基金注册登记机构进行更正,并就差错的更正向有关当事人进行确认;

5) 基金管理人及基金托管人计价错误达到或超过基金份额净值的 0.25%时,基金管理人应通报基金托管人,并报告中国证监会;计价错误达到基金份额净值的 0.5%时,基金管理人应通报基金托管人,按基金合同的规定进行公告,并报中国证监会备案。

(九) 特殊情形的处理

(1) 基金管理人按本条第(四)项第(6)条款进行估值时,所造成的误差不作为基金份额净值错误处理。

(2) 由于不可抗力原因,或由于证券交易所及登记结算公司发送的数据错误,基金管理人和基金托管人虽然已经采取必要、适当、合理的措施进行检查,但未能发现错误的,由此造成的基金财产估值错误,基金管理人和基金托管人可以免除赔偿责任。但基金管理人、基金托管人应当积极采取必要的措施消除由此造成的影响。

十四、基金的收益与分配

(一) 基金利润的构成

基金利润指基金利息收入、投资收益、公允价值变动收益和其他收入扣除相关费用后的余额;基金已实现收益指基金利润减去公允价值变动收益后的余额。

(二) 基金可供分配利润

基金可供分配利润指截至收益分配基准日基金未分配利润与未分配利润中已实现收益的孰低数。

(三) 收益分配原则

基金收益分配比例应当以收益分配基准日可供分配利润为基准进行计算。收益分配基准日可供分配利润是指收益分配基准日资产负债表中未分配利润与未分配利润中已实现收益的孰低数。

(1) 基金收益分配采用现金方式或红利再投资方式（指将现金红利按分红权益再投资日经过除权后的基金份额净值为计算基准自动转为基金份额进行再投资），基金份额持有人可选择现金方式或红利再投资方式；基金份额持有人事先未做出选择的，默认的分红方式为现金方式；

(2) 每一基金份额享有同等分配权；

(3) 在符合有关基金分红条件的前提下，基金收益每年最多分配 4 次，每次收益分配最低比例为收益分配基准日可供分配利润的 30%；

(4) 基金收益分配基准日的基金份额净值减去每单位基金份额收益分配金额后不能低于面值；

(5) 分红权益登记日申请申购的基金份额不享受当次分红，分红权益登记日申请赎回的基金份额享受当次分红；

(6) 法律法规或监管机构另有规定的，从其规定。

(四) 收益分配方案

基金收益分配方案中载明基金收益分配基准日可供分配利润、基金收益分配对象、分配原则、分配时间、分配数额及比例、分配方式、支付方式及有关手续费等内容。

(五) 收益分配方案的确定与公告

基金收益分配方案由基金管理人拟定，并由基金托管人核实后确定，基金管理人应在 2 日内公告，并在公开披露日报中国证监会备案。

基金红利发放日距离收益分配基准日（即可供分配利润计算截止日）的时间不得超过 15 个工作日。

(六) 收益分配中发生的费用

(1) 收益分配采用红利再投资方式免收再投资的费用。

(2) 收益分配时发生的银行转账等手续费用由基金份额持有人自行承担。当基金份额持有人的现金红利小于一定金额，不足以支付银行转账或其他手续费用时，基金注册登记机

构可将基金份额持有人的现金红利按权益登记日除权后的基金份额净值自动转为基金份额。

十五、基金的费用与税收

（一）基金费用的种类

- （1）基金管理人的管理费；
- （2）基金托管人的托管费；
- （3）基金的证券交易费用；
- （4）基金合同生效以后的与基金相关的信息披露费用；
- （5）基金份额持有人大会费用；
- （6）基金合同生效以后的与基金相关的会计师费和律师费；
- （7）基金银行汇划费用；
- （8）按照国家有关规定可以列入的其他费用。

上述费用从基金财产中支付。

（二）基金费用计提方法、计提标准和支付方式

（1）基金管理人的管理费

本基金的管理费率为年费率 1.5%。

在通常情况下，基金管理费按前一日基金资产净值的年费率计提。计算方法如下：

$$H = E \times \text{年管理费率} \div \text{当年天数}$$

H 为每日应计提的基金管理费

E 为前一日基金资产净值

基金管理费每日计提，逐日累计至每个月月末，按月支付。于次月首日起 5 个工作日内从基金财产中一次性支付给基金管理人。

（2）基金托管人的基金托管费

本基金的托管费率为年费率 0.25%。

在通常情况下，基金托管费按前一日基金资产净值的年费率计提。计算方法如下：

$$H = E \times \text{年托管费率} \div \text{当年天数}$$

H 为每日应计提的基金托管费

E 为前一日的基金资产净值

基金托管费每日计提，逐日累计至每个月月末，按月支付。于次月首日起 5 个工作日内

从基金资产中一次性支付给基金托管人。

(3) 本条第(一)款第(3)至第(8)项费用由基金管理人和基金托管人根据有关法规及相应协议的规定,按费用支出金额支付,列入或摊入当期基金费用。

(三) 不列入基金费用的项目

基金管理人和基金托管人因未履行或未完全履行义务导致费用支出或基金财产的损失,以及处理与基金运作无关的事项发生的费用等不列入基金费用。基金合同生效之前的律师费、会计师费和信息披露费用等不得从基金财产中列支。

(四) 基金管理费和基金托管费的调整

在符合相关法律法规和履行了必备的程序的条件下,基金管理人和基金托管人可协商酌情调低基金管理费和基金托管费,无须召开基金份额持有人大会。基金管理人必须最迟于新的费率实施日前2日在至少一种中国证监会指定媒体及基金管理人网站上刊登公告。

(五) 其他费用

按照国家有关规定和基金合同约定,基金管理人可以在基金财产中列支其他的费用,并按照相关的法律法规的规定进行公告或备案。

(六) 税收

本基金运作过程中涉及各纳税主体,依照国家法律法规的规定履行纳税义务。

十六、基金的会计与审计

(一) 基金会计政策

(1) 基金的会计年度为公历每年1月1日至12月31日。

(2) 基金核算以人民币为记账本位币,以人民币元为记账单位。

(3) 会计制度按国家有关的会计制度执行。

(4) 本基金独立建账、独立核算。

(5) 本基金会计责任人为基金管理人。

(6) 基金管理人应保留完整的会计账目、凭证并进行日常的会计核算,按照有关规定编制基金会计报表,基金托管人定期与基金管理人就基金的会计核算、报表编制等进行核对并以书面方式确认。

（二）基金年度审计

（1）基金管理人聘请与基金管理人、基金托管人相独立的、具有从事证券业务资格的会计师事务所及其注册会计师对基金年度财务报表及其他规定事项进行审计；

（2）会计师事务所更换经办注册会计师，应事先征得基金管理人和基金托管人同意；

（3）基金管理人认为有充足理由更换会计师事务所，须通报基金托管人，并报中国证监会备案。基金管理人应在更换会计师事务所后在 2 日内在至少一家中国证监会指定的媒体公告。

十七、基金的信息披露

（一）披露原则

基金的信息披露应符合《基金法》、《运作办法》、《信息披露办法》、基金合同及其他有关规定。

本基金信息披露义务人包括基金管理人、基金托管人、召集基金份额持有人大会的基金份额持有人等法律法规和中国证监会规定的自然人、法人和其他组织。基金信息披露义务人应当在中国证监会规定时间内，将应予披露的基金信息通过中国证监会指定的报刊和网站披露，并保证投资人能够按照基金合同约定的时间和方式查阅或者复制公开披露的信息资料。

本基金信息披露义务人承诺在公开披露基金信息的过程中不得有下列行为：

- （1）虚假记载、误导性陈述或者重大遗漏；
- （2）对证券投资业绩进行预测；
- （3）违规承诺收益或者承担损失；
- （4）诋毁其他基金管理人、基金托管人或者基金份额发售机构；
- （5）登载任何自然人、法人或者其他组织的祝贺性、恭维性或推荐性的文字；
- （6）中国证监会禁止的其他行为。

本基金公开披露的信息应采用中文文本。如同时采用外文文本的，基金信息披露义务人应保证两种文本的内容一致。两种文本发生歧义的，以中文文本为准。

本基金公开披露的信息采用阿拉伯数字；除特别说明外，货币单位为人民币元。

（二）基金募集信息披露

- （1）基金募集申请经中国证监会核准后，基金管理人应当在基金份额发售的 3 日前，

将招募说明书、基金合同摘要登载在指定媒体上；基金管理人、基金托管人应当将基金合同、基金托管协议登载在各自公司网站上。

(2) 基金管理人应当就基金份额发售的具体事宜编制基金份额发售公告，并在披露招募说明书的当日登载于指定媒体上。

(3) 基金管理人应当在收到中国证监会确认文件的次日在指定媒体上登载基金合同生效公告。

(4) 基金合同生效后，基金管理人应当在每 6 个月结束之日起 45 日内，更新招募说明书并登载在网站上，将更新后的招募说明书摘要登载在指定报刊上，更新内容截至每六个月的最后一日。基金管理人应当在公告的 15 日前向中国证监会报送更新的招募说明书，并就有关更新内容提供书面说明。

(三) 定期报告

基金定期报告由基金管理人按照法律法规和中国证监会颁布的有关证券投资基金信息披露内容与格式的相关文件的规定单独编制，由基金托管人复核。基金定期报告，包括基金年度报告、基金半年度报告和基金季度报告。

(1) 基金年度报告：基金管理人应当在每年结束之日起 90 日内，编制完成基金年度报告，并将年度报告正文登载于基金管理人网站上，将年度报告摘要登载在指定报刊上。基金年度报告的财务会计报告应当经过审计。

(2) 基金半年度报告：基金管理人应当在上半年结束之日起 60 日内，编制完成基金半年度报告，并将半年度报告正文登载在基金管理人网站上，将半年度报告摘要登载在指定报刊上。

(3) 基金季度报告：基金管理人应当在每个季度结束之日起 15 个工作日内，编制完成基金季度报告，并将季度报告登载在指定报刊和基金管理人网站上。

(4) 基金合同生效不足 2 个月的，基金管理人可以不编制当期季度报告、半年度报告或者年度报告。

(5) 基金定期报告应当在公开披露的第二个工作日，分别报中国证监会和基金管理人主要办公场所所在地中国证监会派出机构备案。

(四) 基金资产净值公告、基金份额净值公告和基金份额累计净值公告

基金合同生效后，在开始办理基金份额申购或者赎回前，基金管理人应当至少每周在中

国证监会指定媒体上公告一次基金资产净值和基金份额净值。

在开始办理基金份额申购或者赎回后,基金管理人应当在每个开放日的次日,通过网站、基金份额发售网点以及其他媒介,披露开放日的基金份额净值和基金份额累计净值。

基金管理人应当公告半年度和年度最后一个市场交易日基金资产净值和基金份额净值。基金管理人应当在前款规定的市场交易日的次日,将基金资产净值、基金份额净值和基金份额累计净值登载在中国证监会指定媒体上。

(五) 临时报告与公告

基金发生重大事件,有关信息披露义务人应当在2日内编制临时报告书,予以公告,并在公开披露日分别报中国证监会和基金管理人主要办公场所所在地中国证监会派出机构备案。

前款所称重大事件,是指可能对基金份额持有人权益或者基金份额的价格产生重大影响的下列事件:

- (1) 基金份额持有人大会的召开;
- (2) 终止基金合同;
- (3) 转换基金运作方式;
- (4) 更换基金管理人、基金托管人;
- (5) 基金管理人、基金托管人的法定名称、住所发生变更;
- (6) 基金管理人股东及其出资比例发生变更;
- (7) 基金募集期延长;
- (8) 基金管理人的董事长、总经理及其他高级管理人员、基金经理和基金托管人基金托管部门负责人发生变动;
- (9) 基金管理人的董事在一年内变更超过百分之五十;
- (10) 基金管理人、基金托管人基金托管部门的主要业务人员在一年内变动超过百分之三十;
- (11) 涉及基金管理人、基金财产、基金托管业务的诉讼;
- (12) 基金管理人、基金托管人受到监管部门的调查;
- (13) 基金管理人及其董事、总经理及其他高级管理人员、基金经理受到严重行政处罚,基金托管人及其基金托管部门负责人受到严重行政处罚;
- (14) 重大关联交易事项;

- (15) 基金收益分配事项;
- (16) 管理费、托管费等费用计提标准、计提方式和费率发生变更;
- (17) 基金份额净值计价错误偏差达基金份额净值 0.5%;
- (18) 基金改聘会计师事务所;
- (19) 变更基金代销机构;
- (20) 更换基金注册登记机构;
- (21) 基金开始办理申购、赎回;
- (22) 基金申购、赎回费率及其收费方式发生变更;
- (23) 基金发生巨额赎回并延期支付;
- (24) 基金连续发生巨额赎回并暂停接受赎回申请;
- (25) 基金暂停接受申购、赎回申请后重新接受申购、赎回;
- (26) 中国证监会规定的其他事项。

(六) 澄清公告

在基金存续期内,任何公共媒体中出现的或者在市场上流传的消息可能对基金份额价格产生误导性影响或者引起较大波动的,相关信息披露义务人知悉后应当立即对该消息进行公开澄清,并将有关情况立即报告中国证监会。

(七) 中国证监会规定的其他信息

(八) 信息披露文件的存放与查阅

招募说明书公布后,应当分别置备于基金管理人、基金托管人和代销机构的住所,投资人可免费查阅。在支付工本费后,可在合理时间内取得上述文件复印件。

基金定期报告公布后,应当分别置备于基金管理人和基金托管人的住所,投资人可免费查阅。在支付工本费后,可在合理时间内取得上述文件复印件。

基金管理人和基金托管人应保证文本的内容与所公告的内容完全一致。

十八、基金的风险揭示

本基金的投资风险包括投资组合的风险、管理风险、合规性风险、操作风险、本基金特有的风险以及其他风险。

(一) 投资组合的风险

投资组合的风险主要包括市场风险、信用风险及流动性风险。

1、市场风险

证券市场价格因受各种因素的影响而引起的波动，将使本基金资产面临潜在的风险，本基金的市场风险来源于基金股票资产与债券资产市场价格的波动。影响股票与债券市场价格波动的风险包括但不限于以下多种风险因素：

（1）政策风险

货币政策、财政政策、产业政策等国家宏观经济政策的变化导致证券市场价格波动，影响基金收益而产生风险。

（2）经济周期风险

经济运行具有周期性的特点，证券市场的收益水平受到宏观经济运行状况的影响，也呈现周期性变化，基金投资于债券与上市公司的股票，其收益水平也会随之发生变化，从而产生风险。

（3）利率风险

金融市场利率的波动会导致股票市场及债券市场的价格和收益率的变动，同时直接影响企业的融资成本和利润水平。基金投资于股票和债券，其收益水平会受到利率变化的影响，从而产生风险。

（4）通货膨胀风险

基金持有人的收益将主要通过现金形式来分配，如果发生通货膨胀，现金的购买力会下降，从而影响基金的实际收益。

（5）汇率风险

汇率的变化可能对国民经济不同部门造成不同的影响，从而导致本基金所投资的上市公司业绩及其股票价格。

（6）上市公司经营风险

上市公司的经营受多种因素影响。如果基金所投资的上市公司经营不善，其股票价格可能下跌，或者能够用于分配的利润减少，使基金投资收益下降。虽然本基金可通过分散化投资减少这种非系统性风险，但并不能完全消除该种风险。

（7）债券收益率曲线变动的风险

债券收益率曲线变动风险是指与收益率曲线非平行移动有关的风险，单一的久期指标并不能充分反映这一风险的存在。

（8）再投资风险

市场利率下降将影响固定收益类证券利息收入的再投资收益率，这与利率上升所带来的价格风险互为消长。

2、信用风险

债券发行人出现违约、拒绝支付到期本息，或由于债券发行人信用质量降低导致债券价格下降的风险，信用风险也包括证券交易对手因违约而产生的证券交割风险。

3、流动性风险

因市场交易量不足，导致证券不能迅速、低成本地转变为现金的风险。流动性风险还包括由于本基金出现投资者大额赎回，致使本基金没有足够的现金应付基金赎回支付的要求所引致的风险。

（二）管理风险

在基金管理运作过程中，基金管理人的研究水平、投资管理水平直接影响基金收益水平，如果基金管理人经济形势和证券市场判断不准确、获取的信息不全、投资操作出现失误，都会影响基金的收益水平。

（三）合规性风险

是指本基金的投资运作不符合相关法律、法规的规定和基金合同的要求而带来的风险。

（四）操作风险

基金运作过程中，因内部控制存在缺陷或者人为因素造成操作失误或违反操作规程等引致的风险，例如，越权违规交易、会计部门欺诈、交易错误、IT 系统故障等风险。

（五）其他风险

战争、自然灾害等不可抗力因素的出现，将会严重影响证券市场的运行，可能导致基金资产的损失。金融市场危机、行业竞争、代理商违约等超出基金管理人自身直接控制能力之外的风险，可能导致基金或者基金份额持有人利益受损。

十九、基金合同的变更、终止与基金财产的清算

（一）基金合同的变更

1、下列涉及到基金合同内容变更的事项应召开基金份额持有人大会并经基金份额持有人大会决议同意：

- （1）转换基金运作方式；
- （2）变更基金类别；
- （3）变更基金投资目标、投资范围或投资策略；

- (4) 变更基金份额持有人大会程序；
- (5) 更换基金管理人、基金托管人；
- (6) 提高基金管理人、基金托管人的报酬标准。但根据适用的相关规定提高该等报酬标准的除外；
- (7) 本基金与其他基金的合并；
- (8) 对基金合同当事人权利、义务产生重大影响的其他事项；
- (9) 法律法规、基金合同或中国证监会规定的其他情形。

但出现下列情况时，可不经基金份额持有人大会决议，由基金管理人和基金托管人同意变更后公布，并报中国证监会备案：

- (1) 调低基金管理费、基金托管费和其他应由基金承担的费用；
- (2) 在法律法规和基金合同规定的范围内变更基金的申购费率、调低赎回费率或变更收费方式；
- (3) 因相应的法律法规发生变动必须对基金合同进行修改；
- (4) 对基金合同的修改不涉及基金合同当事人权利义务关系发生变化；
- (5) 基金合同的修改对基金份额持有人利益无实质性不利影响；
- (6) 按照法律法规或基金合同规定不需召开基金份额持有人大会的其他情形。

2、关于变更基金合同的基金份额持有人大会决议应报中国证监会核准或备案，并于中国证监会核准或出具无异议意见后生效执行，并自生效之日起 2 日内在至少一种指定媒体公告。

（二）基金合同的终止

有下列情形之一的，基金合同终止：

- (1) 基金份额持有人大会决定终止；
- (2) 基金管理人职责终止，在六个月内没有新基金管理人承接的；
- (3) 基金托管人职责终止，在六个月内没有新基金托管人承接的；
- (4) 法律法规和基金合同规定的其他情形。

（三）基金财产的清算

- (1) 基金合同终止，应当按法律法规和基金合同的有关规定对基金财产进行清算。
- (2) 基金财产清算组

1) 自基金合同终止之日起 30 个工作日内由基金管理人组织成立基金财产清算组，在基金财产清算组接管基金财产之前，基金管理人和基金托管人应按照基金合同和托管协议的

规定继续履行保护基金财产安全的职责。

2) 基金财产清算组成员由基金管理人、基金托管人、基金注册登记机构、具有从事证券相关业务资格的注册会计师、律师以及中国证监会指定的人员组成。基金财产清算组可以聘用必要的工作人员。

3) 基金财产清算组负责基金财产的保管、清理、估价、变现和分配。基金财产清算组可以依法进行必要的民事活动。

(3) 清算程序

- 1) 基金合同终止后，由基金财产清算组统一接管基金财产；
- 2) 基金财产清算组根据基金财产的情况确定清算期限；
- 3) 基金财产清算组对基金财产进行清理和确认；
- 4) 对基金财产进行评估和变现；
- 5) 基金清算组做出清算报告；
- 6) 会计师事务所对清算报告进行审计；
- 7) 律师事务所对清算报告出具法律意见书；
- 8) 将基金清算结果报告中国证监会；
- 9) 公布基金清算公告；
- 10) 对基金剩余财产进行分配。

(4) 清算费用

清算费用是指基金财产清算组在进行基金清算过程中发生的所有合理费用，清算费用由基金清算组优先从基金财产中支付。

(5) 基金剩余财产的分配

基金财产按如下顺序进行清偿：

- 1) 支付基金财产清算费用；
- 2) 缴纳基金所欠税款；
- 3) 清偿基金债务；
- 4) 清算后如有余额，按基金份额持有人持有的基金份额比例进行分配。

(6) 基金财产清算的公告

清算小组成立后 2 日内应就清算小组的成立进行公告；清算过程中的有关重大事项须及时公告；基金财产清算组做出的清算报告经会计师事务所审计，律师事务所出具法律意见书后，报中国证监会备案并公告。

(7) 基金财产清算账册及文件由基金托管人保存不少于 15 年。

二十、基金合同的内容摘要

基金合同的内容摘要见附件一。

二十一、基金托管协议的内容摘要

基金托管协议的内容摘要见附件二。

二十二、对基金份额持有人的服务

基金管理人承诺为本基金的份额持有人提供一系列的服务(基金管理人将根据基金份额持有人的需要和有关情况, 增加或修改)。具体内容如下:

一、关于基金账户确认

公司向首次开立基金账户的客户寄送《基金账户确认书》(公司获得投资人准确的邮寄地址)。《基金账户确认书》将在客户开户后15个工作日内寄送。

在基金募集期间新开户的客户, 公司将于基金合同生效后的15个工作日内寄送《基金账户确认书》。

二、关于对账单服务

1、公司的网站、热线电话提供对账单自助下载服务。

(1) 份额持有人可登录公司网站(www.icbccs.com.cn)进入“我的账户”栏目, 输入身份号码或基金账号, 自助查询或下载任意时段的对账单。

(2) 份额持有人用带有传真机的电话, 拨打公司热线电话(4008119999), 选择自助服务, 按“3”后, 输入需要下载的对账单日期, 进行对账单自助传真。

2、公司将按照份额持有人的需求, 提供纸质、电子邮件、短信(彩信)对账单。上述对账单需份额持有人通过电话、邮件、短信等向公司主动定制。其中:

(1) 电子邮件对账单: 公司为定制电子邮件对账单的份额持有人提供月度、季度和年度电子对账单。电子对账单在每月、季、年度结束后15个工作日内向份额持有人指定的电子信箱发送。

(2) 手机彩信对账单: 公司为定制手机彩信对账单的份额持有人发送交易发生时间段的季度手机彩信账单。手机彩信对账单在每季度、年度结束后15个工作日内向份额持有人

指定的手机号码发送。

(3) 纸质对账单：公司为定制纸制对账单的份额持有人寄送交易发生期间的季度纸质对账单。季度内无交易发生，公司将不邮寄该季度纸质对账单。定制纸质对账单的份额持有人将获得年度对账单。纸质对账单的寄送时间为每季度或年度结束后的15个工作日内。

3、提示：由于份额持有人提供的邮寄地址、手机号码、电子邮箱不详或因邮局投递差错、通讯故障、延误等原因，造成对账单无法按时准确送达，请及时到原基金销售网点或致电本公司客服中心办理相关信息变更。如需补发对账单，敬请拨打客服热线电话。

三、关于收益分配方式

本基金默认的收益分配方式是现金分红，份额持有人可通过销售机构选择现金分红或红利再投资，并通过本公司网站、客户服务中心或销售机构查询基金收益分配方式。

四、关于定期定额投资

本基金可通过销售机构和我公司网上交易系统为份额持有人提供定期定额投资的服务，即份额持有人可通过固定的渠道，采用固定期限、固定金额的方式申购基金份额。定期定额投资不受最低申购金额限制。

五、关于资讯服务

公司网站为份额持有人提供本基金信息、基金投资报告、宏观形势分析、基金净值等多种资讯（电子版）。如需通过手机或电子邮件获得上述资讯，份额持有人可通过公司网站或热线电话定制。

六、关于联络方式

公司提供多种联络方式，供份额持有人与公司及时沟通，主要包括：

1、热线电话：4008119999（免长途费），客户服务传真：010-66583100。

(1) 人工服务：公司客户服务中心提供工作日每天8小时的人工服务（9：00-17：00）。

(2) 自助电话服务：公司提供每天24小时自动语音服务，客户可通过热线电话进行账户信息、基金份额、基金净值、基金对账单、最新公告的自助查询，以及下载对账单及业务单据等操作。

2、在线客服服务

公司网站设置了“在线客服”栏目，份额持有人可通过登录公司网站首页，点击“在线客服”图标通过网络在线开展相关咨询。公司在线客服的时间是：工作日9:00-17:00。

3、电子邮件和电话留言

份额持有人可向公司客户服务电子邮箱（customerservice@icbccs.com.cn）、热线电话（按

“6”) 发送邮件或留言, 您的各种服务需求将在一个工作日内得到回复。

七、关于电子化交易

份额持有人可以通过本公司电子自助交易系统(7*24小时服务)办理基金交易业务, 包括: 基金申购、赎回、转换、撤单、分红方式变更及查询等业务。电子化交易方式有两种:

网上交易: 客户可以使用多家银行的银行卡通过网上交易系统自助办理基金交易业务。

网址: <https://etrade.icbccs.com.cn/etrading/>。

电话交易: 是网上交易的一种补充委托方式, 客户在外出或者不方便上网的时候可以通过电话交易系统自助办理基金交易业务。电话: 4008119999-3

电子化交易的具体交易操作方法参考公司网站“网上交易”栏目下相关交易指引。

八、客户意见、建议或投诉处理

份额持有人可以通过本公司热线电话、电子邮箱、传真、在线客服等渠道对基金管理人和销售机构提出意见、建议或投诉。

二十三、其他应披露事项

本次基金招募说明书更新期间, 本基金及基金管理人的有关公告如下:

- 1、工银瑞信基金管理有限公司关于旗下部分开放式基金参加中国工商银行个人电子银行基金申购费率优惠活动的公告, 2013-3-29;
- 2、工银瑞信基金管理有限公司关于旗下基金在中国工商银行开通基金定投业务并参加定投申购费率优惠活动的公告, 2013-2-26;
- 3、工银瑞信基金管理有限公司关于副总经理变更的公告, 2013-2-2;
- 4、工银瑞信基金管理有限公司关于开通基金直销手机交易业务的公告, 2013-1-29;
- 5、工银瑞信基金管理有限公司关于开通网上直销基金组合投资业务的公告, 2013-1-26;
- 6、工银瑞信基金管理有限公司关于增加杭州数米基金销售有限公司为旗下基金代销机构并实行申购费率优惠的公告, 2013-1-23;
- 7、工银瑞信基金管理有限公司关于增加上海天天基金销售有限公司为旗下基金代销机构并实行申购费率优惠的公告, 2013-1-21;
- 8、工银瑞信基金管理有限公司关于开通基金直销自助交易系统银联支付业务及部分费率

优惠的公告，2013-1-14；

9、工银瑞信基金管理有限公司关于再次提醒投资者及时更新已过期身份证件或者身份证明文件的公告，2012-12-20；

10、工银瑞信基金管理有限公司上海分公司成立的公告，2012-12-19；

11、工银瑞信基金管理有限公司北京分公司成立的公告，2012-12-18；

12、工银瑞信基金管理有限公司关于在西藏同信证券有限责任公司增加代销旗下十支基金的公告，2012-12-17；

13、工银瑞信基金管理有限公司深圳分公司成立的公告，2012-12-12；

14、工银瑞信基金管理有限公司关于基金直销自助交易系统通联支付方式新增部分银行卡及费率优惠的公告，2012-12-11；

15、工银瑞信基金管理有限公司关于成立工银瑞信投资管理有限公司的公告，2012-12-1；

16、工银瑞信基金管理有限公司关于增加深圳众禄基金销售有限公司为旗下基金代销机构并实行申购费率优惠的公告，2012-11-23；

17、工银瑞信基金管理有限公司关于增加北京展恒基金销售有限公司为旗下基金代销机构并实行申购费率优惠的公告，2012-11-23；

18、工银瑞信基金管理有限公司关于设立工银瑞信投资管理有限公司申请获批的公告，2012-11-17。

二十四、招募说明书存放及查阅方式

本基金招募说明书存放在基金管理人的办公场所和营业场所，投资者可免费查阅。在支付工本费后，可在合理时间内取得上述文件的复制件或复印件。

基金管理人保证文本的内容与公告的内容完全一致。

二十五、备查文件

- (一) 中国证监会核准工银瑞信主题策略股票型证券投资基金募集的文件
- (二) 《工银瑞信主题策略股票型证券投资基金基金合同》
- (三) 《工银瑞信主题策略股票型证券投资基金托管协议》

(四) 法律意见书

(五) 基金管理人业务资格批件、营业执照

(六) 基金托管人业务资格批件、营业执照

以上第(一)至(五)项备查文件存放在基金管理人办公场所、营业场所,第(六)项文件存放于基金托管人的办公场所。基金投资者在营业时间可免费查阅,在支付工本费后,可在合理时间内取得上述文件的复制件或复印件。

工银瑞信基金管理有限公司

二〇一三年六月七日

附件一 基金合同摘要

（一）基金份额持有人、基金管理人和基金托管人的权利、义务

1、基金份额持有人的权利、义务

（1）基金投资人持有本基金基金份额的行为本身即表明其对基金合同的承认和接受，基金投资人自依据招募说明书、基金合同取得本基金的基金份额，即成为基金份额持有人和基金合同当事人，直至其不再持有本基金的基金份额。基金份额持有人作为当事人并不以在基金合同上书面签章为必要条件。每份基金份额具有同等的合法权益。

（2）基金份额持有人的权利

- 1) 分享基金财产收益；
- 2) 参与分配清算后的剩余基金财产；
- 3) 依法转让或者申请赎回其持有的基金份额；
- 4) 按照规定要求召开基金份额持有人大会；
- 5) 出席或者委派代表出席基金份额持有人大会，对基金份额持有人大会审议事项行使表决权；
- 6) 查阅或者复制公开披露的基金信息资料；
- 7) 监督基金管理人的投资运作；
- 8) 对基金管理人、基金托管人、注册登记机构、基金份额发售机构损害其合法权益的行为依法提起诉讼；
- 9) 法律法规、基金合同规定的其它权利。

（3）基金份额持有人的义务

- 1) 遵守基金合同；
- 2) 交纳基金认购、申购款项及基金合同规定的费用；
- 3) 在持有的基金份额范围内，承担基金亏损或者基金合同终止的有限责任；
- 4) 不从事任何有损基金及其他基金合同当事人合法利益的活动；
- 5) 执行生效的基金份额持有人大会决议；
- 6) 返还在基金交易过程中因任何原因，自基金管理人、基金托管人及代销机构处获得的不当得利；
- 7) 法律法规及基金合同规定的其他义务。

2、基金管理人的权利、义务

(1) 基金管理人的权利

- 1) 依法募集基金，办理基金备案手续；
- 2) 自基金合同生效之日起，依照法律法规和基金合同独立管理基金财产；
- 3) 根据法律法规和基金合同的规定，制订、修改并公布有关基金募集、认购、申购、赎回、转托管、基金转换、非交易过户、冻结、收益分配等方面的业务规则；
- 4) 根据法律法规和基金合同的规定获得基金管理费以及法律法规规定或中国证监会批准的其他费用；
- 5) 在符合有关法律法规和基金合同的前提下，决定本基金的相关费率结构和收费方式；
- 6) 根据法律法规和基金合同之规定销售基金份额；
- 7) 依据法律法规和基金合同的规定监督基金托管人；
- 8) 根据基金合同的规定选择适当的基金代销机构并有权依照代销协议对基金代销机构行为进行必要的监督和检查；
- 9) 自行担任基金注册登记机构或选择、更换基金注册登记代理机构，办理基金注册登记业务，并按照基金合同规定对基金注册登记代理机构进行必要的监督和检查；
- 10) 在基金合同约定的范围内，拒绝或暂停受理申购和赎回的申请；
- 11) 在法律法规允许的前提下，为基金份额持有人的利益依法为基金进行融资融券；
- 12) 依据法律法规和基金合同的规定，制订基金收益的分配方案；
- 13) 按照法律法规，代表基金对被投资企业行使股东权利，代表基金行使因投资于其它证券所产生的权利；
- 14) 在基金托管人职责终止时，提名新的基金托管人；
- 15) 依据法律法规和基金合同的规定，召集基金份额持有人大会；
- 16) 以基金管理人名义，代表基金份额持有人利益行使诉讼权利或者实施其他法律行为；
- 17) 选择、更换律师、审计师、证券经纪商或其他为基金提供服务的外部机构并确定有关费率；
- 18) 法律法规、基金合同以及依据基金合同制订的其它法律文件所规定的其它权利。

(2) 基金管理人的义务

- 1) 依法募集基金，办理或者委托经中国证监会认定的其他机构代为办理基金份额的发售、申购、赎回和登记事宜；

- 2) 办理基金备案手续;
- 3) 自基金合同生效之日起, 以诚实信用、勤勉尽责的原则管理和运用基金财产;
- 4) 配备足够的具有专业资格的人员进行基金投资分析、决策, 以专业化的经营方式管理和运作基金财产;
- 5) 配备足够的专业人员办理基金份额的认购、申购和赎回业务;
- 6) 配备足够的专业人员和相应的技术设施进行基金的注册登记或委托其他机构代理该项业务;
- 7) 建立健全内部风险控制、监察与稽核、财务管理及人事管理等制度, 保证所管理的基金财产和基金管理人的资产相互独立, 对所管理的不同基金和受托资产分别管理、分别记账, 进行证券投资;
- 8) 除依据《基金法》、基金合同及其他有关规定外, 不得以基金财产为自己及任何第三人谋取利益, 不得委托第三人运作基金财产;
- 9) 接受基金托管人依法进行的监督;
- 10) 采取适当合理的措施使计算基金份额认购、申购、赎回价格的方法符合基金合同等法律文件的规定, 按照有关规定计算并公告基金份额净值, 确定基金份额申购、赎回的价格;
- 11) 严格按照《基金法》、基金合同及其他有关规定, 履行信息披露及报告义务;
- 12) 保守基金商业秘密, 不泄露基金投资计划、投资意向等。除《基金法》、基金合同及其他有关规定另有规定外, 在基金信息公开披露前, 应予以保密, 不得向他人泄露;
- 13) 按基金合同确定基金收益分配方案, 及时向基金份额持有人分配基金收益;
- 14) 按照法律法规和本基金合同的规定受理申购和赎回等申请, 及时、足额支付赎回和分红款项;
- 15) 依照法律法规为基金的利益对被投资公司行使股东权利, 为基金的利益行使因基金财产投资于证券所产生的权利, 不谋求对上市公司的控股和直接管理;
- 16) 依据《基金法》、基金合同及其他有关规定召集基金份额持有人大会, 或配合基金托管人、基金份额持有人依法召集基金份额持有人大会;
- 17) 执行生效的基金份额持有人大会决议;
- 18) 按规定保存基金财产管理业务活动的记录、账册、报表和其他相关资料不少于 15 年;
- 19) 进行基金会计核算并编制基金的财务会计报告;

20) 编制基金财务会计报告、季度、半年度和年度基金报告；

21) 确保需要向基金份额持有人提供的各项文件或资料，能在规定时间内发出；保证投资人能够按照基金合同约定的时间和方式，随时查阅到与基金有关的公开资料，并在支付合理成本的前提下得到有关资料的复印件；

22) 组织并参加基金财产清算组，参与基金财产的保管、清理、估价、变现和分配；

23) 面临解散、依法被撤销、被依法宣告破产或者由接管人接管其资产时，及时报告中国证监会并通知基金托管人；

24) 因违反基金合同导致基金财产的损失或损害基金份额持有人的合法权益，应承担赔偿责任，其赔偿责任不因其退任而免除；

25) 监督基金托管人按法律法规和《基金合同》规定履行自己的义务，基金托管人违反基金合同造成基金财产损失时，应为基金份额持有人利益向基金托管人追偿；

26) 不从事任何有损基金财产及本基金其他当事人利益的活动；

27) 公平对待所管理的不同基金和受托资产，防止在不同基金和受托资产间进行有损本基金基金份额持有人的利益的资源分配；

28) 以基金管理人的名义，代表基金份额持有人利益行使诉讼权利或实施其他法律行为；

29) 法律法规及基金合同规定的其他义务。

3、基金托管人的权利和义务

(1) 基金托管人的权利

1) 依据法律法规和基金合同的规定保管基金财产；

2) 依照基金合同的约定获得基金托管费；

3) 监督基金管理人对本基金的投资运作，如托管人发现基金管理人的投资指令违反基金合同或有关法律法规的规定的，不予执行并向中国证监会报告；

4) 在基金管理人职责终止时，提名新的基金管理人；

5) 依据法律法规和基金合同的规定召集基金份额持有人大会；

6) 依据法律法规和基金合同的规定监督基金管理人，如认为基金管理人违反了法律法规或基金合同规定对基金财产、其它基金合同当事人的利益造成重大损失的，应及时呈报中国证监会，以及采取其它必要措施以保护本基金及相关基金合同当事人的利益；

7) 法律法规、基金合同规定的其它权利。

(2) 基金托管人的义务

- 1) 以诚实信用、勤勉尽责的原则安全保管基金财产；
- 2) 设立专门的基金托管部门，具有符合要求的营业场所，配备足够的、合格的熟悉基金托管业务的专职人员，负责基金财产托管事宜；
- 3) 建立健全内部控制、监察与稽核、财务管理及人事管理等制度，确保基金财产的安全，保证其托管的基金财产与基金托管人自有资产以及不同的基金财产相互独立；对所托管的不同的基金和受托资产分别设置账户，独立核算，分账管理，保证不同基金、受托资产之间在名册登记、账户设置、资金划拨、账册记录等方面相互独立；
- 4) 除依据《基金法》、本基金合同及其他有关规定外，不以基金财产为自己及任何第三人谋取利益，不得委托第三人托管基金财产；
- 5) 按规定保管由基金管理人代表基金签订的与基金有关的重大合同及有关凭证；
- 6) 按规定开设基金财产的资金账户和证券账户；
- 7) 按照基金合同的约定，根据基金管理人的投资指令，及时办理清算、交割事宜；
- 8) 保守基金商业秘密。除《基金法》、基金合同及其他有关规定另有规定外，在基金信息公开披露前应予以保密，不得向他人泄露；
- 9) 复核、审查基金管理人计算的基金资产净值、基金份额净值及基金份额申购、赎回价格；
- 10) 办理与基金托管业务活动有关的信息披露事项；
- 11) 对基金财务会计报告、季度、半年度和年度基金报告出具意见，说明基金管理人在各重要方面的运作是否严格按照基金合同的规定进行；如果基金管理人未执行基金合同规定的行为，还应说明基金托管人是否采取了适当的措施；
- 12) 按规定保存有关基金托管业务活动的记录、账册、报表和其他相关资料，保存基金的会计账册、报表和记录等 15 年以上；
- 13) 根据有关法律法规，从基金管理人处接收并保存基金份额持有人名册；
- 14) 按规定制作相关账册并与基金管理人核对；
- 15) 依据基金管理人的指令或有关规定向基金份额持有人支付基金收益和赎回款项；
- 16) 按照规定召集基金份额持有人大会或配合基金份额持有人依法自行召集基金份额持有人大会；
- 17) 按照规定监督基金管理人的投资运作；
- 18) 参加基金财产清算组，参与基金财产的保管、清理、估价、变现和分配；
- 19) 面临解散、依法被撤销、破产或者由接管人接管其资产时，及时报告中国证监会

和中国银监会，并通知基金管理人；

20) 按规定监督基金管理人按法律法规和《基金合同》规定履行自己的义务，基金管理人因违反基金合同造成基金财产损失时，基金托管人应为基金向基金管理人追偿；

21) 因违反基金合同导致基金财产的损失，应承担赔偿责任，其责任不因其退任而免除；

22) 不从事任何有损基金及基金合同其他当事人利益的活动；

23) 证券投资基金相关法律、法规、本基金合同所规定的其他义务。

(二) 基金份额持有人大会召集、议事及表决的程序和规则

1、本基金的基金份额持有人大会，由本基金的基金份额持有人共同组成。本基金的基金份额持有人享有平等的表决权，每一基金份额具有一票表决权。

2、有以下事由情形之一时，应召开基金份额持有人大会：

(1) 终止基金合同；

(2) 转换基金运作方式；

(3) 更换基金托管人；

(4) 更换基金管理人；

(5) 提高基金管理人、基金托管人的报酬标准，但根据法律法规的要求提高该等报酬标准的除外；

(6) 本基金与其它基金的合并；

(7) 变更基金类别；

(8) 变更基金投资目标、范围或策略；

(9) 变更基金份额持有人大会程序；

(10) 对基金当事人权利和义务产生重大影响的其他事项；

(11) 法律法规、基金合同或中国证监会规定的其它应当召开基金份额持有人大会的事项。

3、以下情况不需召开基金份额持有人大会：

(1) 调低基金管理费、基金托管费；

(2) 在法律法规和基金合同规定的范围内变更本基金的申购费率、调低赎回费率或变更收费方式；

(3) 因相应的法律法规发生变动而应当对基金合同进行修改；

(4) 对基金合同的修改不涉及基金合同当事人权利义务关系发生变化；

(5) 对基金合同的修改对基金份额持有人利益无实质性不利影响；

(6) 按照法律法规或基金合同规定不需召开基金份额持有人大会的其它情形。

4、召集人和召集方式

(1) 除法律法规或本基金合同另有约定外，基金份额持有人大会由基金管理人召集。基金管理人未按规定召集或者不能召集时，由基金托管人召集。

(2) 基金托管人认为有必要召开基金份额持有人大会的，应当向基金管理人提出书面提议。基金管理人应当自收到书面提议之日起 10 日内决定是否召集，并书面告知基金托管人。基金管理人决定召集的，应当自出具书面决定之日起 60 日内召开；基金管理人决定不召集，基金托管人仍认为有必要召开的，应当自行召集。

(3) 代表基金份额 10% 以上（含 10%，以基金管理人收到提议当日的基金份额计算，下同）的基金份额持有人认为有必要召开基金份额持有人大会的，应当向基金管理人提出书面提议。基金管理人应当自收到书面提议之日起 10 日内决定是否召集，并书面告知提出提议的基金份额持有人代表和基金托管人。基金管理人决定召集的，应当自出具书面决定之日起 60 日内召开；基金管理人决定不召集，代表基金份额 10% 以上（含 10%）的基金份额持有人仍认为有必要召开的，应当向基金托管人提出书面提议。基金托管人应当自收到书面提议之日起 10 日内决定是否召集，并书面告知提出提议的基金份额持有人代表和基金管理人；基金托管人决定召集的，应当自出具书面决定之日起 60 日内召开。

(4) 代表基金份额 10% 以上（含 10%）的基金份额持有人就同一事项要求召开基金份额持有人大会，而基金管理人、基金托管人都不召集的，代表基金份额 10% 以上（含 10%）的基金份额持有人有权自行召集基金份额持有人大会，但应当至少提前 30 日向中国证监会备案。

(5) 基金份额持有人依法自行召集基金份额持有人大会的，基金管理人、基金托管人应当配合，不得阻碍、干扰。

(6) 基金份额持有人会议的召集人负责选择确定开会时间、地点、方式和权益登记日。

5、召开基金份额持有人大会的通知时间、通知内容、通知方式

(1) 召开基金份额持有人大会，召集人必须于会议召开日前 40 天在指定媒体及基金管理人网站上公告。基金份额持有人大会通知须至少载明以下内容：

- 1) 会议召开的时间、地点和方式；
- 2) 会议拟审议的主要事项；
- 3) 会议形式；

- 4) 议事程序;
- 5) 有权出席基金份额持有人大会的权益登记日;
- 6) 授权委托书的内容要求(包括但不限于代理人身份、代理权限和代理有效期限等)、送达时间和地点;
- 7) 表决方式;
- 8) 会务常设联系人姓名、电话;
- 9) 出席会议者必须准备的文件和必须履行的手续;
- 10) 召集人需要通知的其他事项。

(2)采用通讯方式开会并进行表决的情况下,由召集人决定通讯方式和书面表决方式,并在会议通知中说明本次基金份额持有人大会所采取的具体通讯方式、委托的公证机关及其联系方式和联系人、书面表达意见的寄交和收取方式及截止时间。

(3)如召集人为基金管理人,还应另行书面通知基金托管人到指定地点对书面表决意见的计票进行监督;如召集人为基金托管人,则应另行书面通知基金管理人到指定地点对书面表决意见的计票进行监督;如召集人为基金份额持有人,则应另行书面通知基金管理人和基金托管人到指定地点对书面表决意见的计票进行监督。基金管理人或基金托管人拒不派代表对书面表决意见的计票进行监督的,不影响表决意见的计票结果。

6、 基金份额持有人出席会议的方式

(1) 会议方式

基金份额持有人大会的召开方式包括现场开会和通讯方式开会。

现场开会由基金份额持有人本人出席或通过授权委托书委派其代理人出席,现场开会时基金管理人和基金托管人的授权代表应当出席。

通讯方式开会指按照本基金合同的相关规定以通讯的书面方式进行表决。

会议的召开方式由召集人确定,但决定更换基金管理人、更换基金托管人、转换基金运作方式和终止基金合同事宜必须以现场开会方式召开基金份额持有人大会。

(2) 召开基金份额持有人大会的条件

1) 现场开会方式

在同时符合以下条件时,现场会议方可举行:

- ① 对到会者在权益登记日持有基金份额的统计显示,有效的基金份额应占权益登记日基金总份额的 50%以上(含 50%);
- ② 到会的基金份额持有人身份证明及持有基金份额的凭证、代理人身份证明、委托人

持有基金份额的凭证及授权委托书代理手续完备，到会者出具的相关文件符合有关法律法规和基金合同及会议通知的规定，并且持有基金份额的凭证与基金管理人持有的登记资料相符。

未能满足上述条件的情况下，则召集人可另行确定并公告重新开会的时间和地点，但确定有权出席会议的基金份额持有人资格的权益登记日不变。

2) 通讯开会方式

在同时符合以下条件时，通讯会议方可举行：

① 召集人按本基金合同规定公布会议通知后，在 2 个工作日内连续公布相关提示性公告；

② 召集人在基金托管人（如果基金托管人为召集人，则为基金管理人）和公证机关的监督下按照会议通知规定的方式收取和统计基金份额持有人的书面表决意见；基金托管人或基金管理人经通知不参加收取书面表决意见的，不影响表决效力；

③ 本人直接出具书面意见或授权他人代表出具书面意见的基金份额持有人所代表的基金份额应占权益登记日基金总份额的 50% 以上（含 50%）；

④ 直接出具书面意见的基金份额持有人或受托代表他人出具书面意见的其他代表，同时提交的持有基金份额的凭证符合法律法规、基金合同和会议通知的规定，并与登记注册机构记录相符。

如果开会条件达不到上述条件，则召集人可另行确定并公告重新表决的时间，但确定有权出席会议的基金份额持有人资格的权益登记日不变。

采取通讯方式进行表决时，除非在计票时有充分的相反证据证明，否则表面符合法律法规和会议通知规定的书面表决意见即视为有效的表决，表决意见模糊不清或相互矛盾的视为弃权表决，但应当计入出具书面意见的基金份额持有人所代表的基金份额总数。

7、议事内容与程序

(1) 议事内容及提案权

1) 议事内容为本基金合同规定的召开基金份额持有人大会事由所涉及的内容。

2) 基金管理人、基金托管人、单独或合并持有权益登记日本基金总份额 10% 以上（含 10%）的基金份额持有人可以在大会召集人发出会议通知前就召开事由向大会召集人提交需由基金份额持有人大会审议表决的提案；也可以在会议通知发出后向大会召集人提交临时提案。临时提案应当在大会召开日前 35 天提交召集人。召集人对于临时提案应当在大会召开日前 30 天公布。

3) 对于基金份额持有人提交的提案(包括临时提案)，大会召集人应当按照以下原则对

提案进行审核：

① 关联性。大会召集人对于基金份额持有人提案涉及事项与基金有直接关系，并且不超出法律法规和基金合同规定的基金份额持有人大会职权范围的，应提交大会审议；对于不符合上述要求的，不提交基金份额持有人大会审议。如果召集人决定不将基金份额持有人提案提交大会表决，应当在该次基金份额持有人大会上进行解释和说明。

② 程序性。大会召集人可以对基金份额持有人的提案涉及的程序性问题做出决定。如将其提案进行分拆或合并表决，需征得原提案人同意；原提案人不同意变更的，大会主持人可以就程序性问题提请基金份额持有人大会做出决定，并按照基金份额持有人大会决定的程序进行审议。

4) 单独或合并持有权益登记日基金总份额 10%以上（含 10%）的基金份额持有人提交基金份额持有人大会审议表决的提案、基金管理人或基金托管人提交基金份额持有人大会审议表决的提案，未获基金份额持有人大会审议通过，就同一提案再次提请基金份额持有人大会审议，其时间间隔不少于 6 个月。法律法规另有规定除外。

5) 基金份额持有人大会的召集人发出召开会议的通知后，如果需要对原有提案进行修改或增加新的提案，应当最迟在基金份额持有人大会召开日前 30 日公告。否则，会议的召开日期应当顺延并保证至少与公告日期有 30 日的间隔期。

（2）议事程序

1) 现场开会

在现场开会的方式下，首先由大会主持人按照规定程序宣布会议议事程序及注意事项，确定和公布监票人，然后由大会主持人宣读提案，经讨论后在公证机关监督下进行表决，经合法执业的律师见证后形成大会决议。

大会由基金管理人授权代表主持。在基金管理人授权代表未能主持大会的情况下，由基金托管人授权代表主持；如果基金管理人和基金托管人授权代表均未能主持大会，则由出席大会的基金份额持有人和代理人以所代表的基金份额 50% 以上多数选举产生一名代表作为该次基金份额持有人大会的主持人。基金管理人和基金托管人不出席或主持基金份额持有人大会，不影响基金份额持有人大会做出的决议的效力。

召集人应当制作出席会议人员的签名册。签名册载明参加会议人员姓名(或单位名称)、身份证号码、住所地址、持有或代表有表决权的基金份额、委托人姓名(或单位名称)等事项。

2) 通讯方式开会

在通讯表决开会的方式下，首先由召集人至少提前 30 天公布提案，在所通知的表决截

止日期第 2 天在公证机构监督下由召集人统计全部有效表决并形成决议。

(3) 基金份额持有人大会不得对未事先公告的议事内容进行表决。

8、决议形成的条件、表决方式、程序

(1) 基金份额持有人所持每一基金份额享有平等的表决权。

(2) 基金份额持有人大会决议分为特别决议和一般决议：

1) 特别决议

特别决议须经出席会议的基金份额持有人及其代理人所持表决权的三分之二以上通过方为有效；更换基金管理人、更换基金托管人、转换基金运作方式、终止基金合同的重大事项必须以特别决议方式通过；

2) 一般决议

一般决议须经出席会议的基金份额持有人及其代理人所持表决权的 50% 以上（含 50%）通过方为有效，除须以特别决议通过事项以外的其他事项均以一般决议的方式通过。

(3) 基金份额持有人大会决定的事项，应当依法报中国证监会核准，或者备案，并予以公告。

(4) 基金份额持有人大会采取记名方式进行投票表决。

(5) 基金份额持有人大会的各项提案或同一项提案内并列的各项议题应当分开审议、逐项表决。

(6) 基金份额持有人大会决议对全体基金份额持有人、基金管理人和基金托管人均有约束力。

9、计票

(1) 现场开会

1) 如基金份额持有人大会由基金管理人或基金托管人召集，则基金份额持有人大会的主持人应当在会议开始后宣布在出席会议的基金份额持有人和代理人中推举两名基金份额持有人代表与大会召集人授权的一名监督员共同担任监票人；如大会由基金份额持有人自行召集，基金份额持有人大会的主持人应当在会议开始后宣布在出席会议的基金份额持有人和代理人中推举 3 名基金份额持有人担任监票人。

2) 监票人应当在基金份额持有人表决后立即进行清点，由大会主持人当场公布计票结果。

3) 如会议主持人对于提交的表决结果有怀疑，可以对投票数进行重新清点；如会议主持人未进行重新清点，而出出席会议的基金份额持有人或代理人对会议主持人宣布的表决结果

有异议，其有权在宣布表决结果后立即要求重新清点，会议主持人应当立即重新清点并公布重新清点结果。重新清点仅限一次。

4) 计票过程应由公证机关予以公证，基金管理人或基金托管人拒不参加基金份额持有人大会或拒不配合计票的，不影响计票的效力。

(2) 通讯方式开会

在通讯方式开会的情况下，计票方式为：由大会召集人授权的两名监督员在基金托管人授权代表(如果基金托管人为召集人，则为基金管理人授权代表)的监督下进行计票，由公证机关对其计票过程予以公证。基金管理人或基金托管人拒派代表对书面表决意见的计票进行监督的，不影响计票和表决结果。

10、基金份额持有人大会决议的生效与公告

(1) 基金份额持有人大会通过的一般决议和特别决议，召集人应当自通过之日起 5 日内报中国证监会核准或者备案。基金份额持有人大会决定的事项自中国证监会依法核准或者出具无异议意见之日起生效。

(2) 生效的基金份额持有人大会决议对全体基金份额持有人、基金管理人、基金托管人均有约束力。基金管理人、基金托管人和基金份额持有人应当执行生效的基金份额持有人大会的决定。

(3) 基金份额持有人大会决议应自生效之日起 2 日内由相关信息披露义务人在至少一种指定媒体公告。

11、其他

法律法规或监管部门对基金份额持有人大会另有规定的，从其规定。

(三) 基金收益分配原则、执行方式

1、基金收益分配原则

基金收益分配比例应当以收益分配基准日可供分配利润为基准进行计算。收益分配基准日可供分配利润是指收益分配基准日资产负债表中未分配利润与未分配利润中已实现收益的孰低数。

(1) 基金收益分配采用现金方式或红利再投资方式（指将现金红利按分红权益再投资日经过除权后的基金份额净值为计算基准自动转为基金份额进行再投资），基金份额持有人可选择现金方式或红利再投资方式；基金份额持有人事先未做出选择的，默认的分红方式为现金方式；

(2) 每一基金份额享有同等分配权；

(3) 在符合有关基金分红条件的前提下，基金收益每年最多分配 4 次，每次收益分配最低比例为收益分配基准日可供分配利润的 30%；

(4) 基金收益分配基准日的基金份额净值减去每单位基金份额收益分配金额后不能低于面值；

(5) 分红权益登记日申请申购的基金份额不享受当次分红，分红权益登记日申请赎回的基金份额享受当次分红；

(6) 法律法规或监管机构另有规定的，从其规定。

2、收益分配方案

基金收益分配方案中载明基金收益分配基准日可供分配利润、基金收益分配对象、分配原则、分配时间、分配数额及比例、分配方式、支付方式及有关手续费等内容。

3、收益分配方案的确定与公告

基金收益分配方案由基金管理人拟定，并由基金托管人核实后确定，基金管理人应在 2 日内公告，并在公开披露日报中国证监会备案。

基金红利发放日距离收益分配基准日（即可供分配利润计算截止日）的时间不得超过 15 个工作日。

4、收益分配中发生的费用

(1) 收益分配采用红利再投资方式免收再投资的费用。

(2) 收益分配时发生的银行转账等手续费用由基金份额持有人自行承担。当基金份额持有人的现金红利小于一定金额，不足以支付银行转账或其他手续费用时，基金注册登记机构可将基金份额持有人的现金红利按权益登记日除权后的基金份额净值自动转为基金份额。

(四) 与基金财产管理、运用有关费用的提取、支付方式与比例

1、基金费用的种类

(1) 基金管理人的管理费；

(2) 基金托管人的托管费；

(3) 基金的证券交易费用；

(4) 基金合同生效以后的与基金相关的信息披露费用；

(5) 基金份额持有人大会费用；

(6) 基金合同生效以后的与基金相关的会计师费和律师费；

(7) 基金银行汇划费用；

(8) 按照国家有关规定可以列入的其他费用。

上述费用从基金财产中支付。

2、基金费用计提方法、计提标准和支付方式

(1) 基金管理人的管理费

本基金的管理费率为年费率 1.5%。

在通常情况下，基金管理费按前一日基金资产净值的年费率计提。计算方法如下：

$$H = E \times \text{年管理费率} \div \text{当年天数}$$

H 为每日应计提的基金管理费

E 为前一日基金资产净值

基金管理费每日计提，逐日累计至每个月月末，按月支付。于次月首日起 5 个工作日内从基金财产中一次性支付给基金管理人。

(2) 基金托管人的基金托管费

本基金的托管费率为年费率 0.25%。

在通常情况下，基金托管费按前一日基金资产净值的年费率计提。计算方法如下：

$$H = E \times \text{年托管费率} \div \text{当年天数}$$

H 为每日应计提的基金托管费

E 为前一日的基金资产净值

基金托管费每日计提，逐日累计至每个月月末，按月支付。于次月首日起 5 个工作日内从基金资产中一次性支付给基金托管人。

(3) 本条第（一）款第（3）至第（8）项费用由基金管理人和基金托管人根据有关法规及相应协议的规定，按费用支出金额支付，列入或摊入当期基金费用。

3、不列入基金费用的项目

基金管理人和基金托管人因未履行或未完全履行义务导致的费用支出或基金财产的损失，以及处理与基金运作无关的事项发生的费用等不列入基金费用。基金合同生效之前的律师费、会计师费和信息披露费用等不得从基金财产中列支。

4、基金管理费和基金托管费的调整

在符合相关法律法规和履行了必备的程序的条件下，基金管理人和基金托管人可协商酌情调低基金管理费和基金托管费，无须召开基金份额持有人大会。基金管理人必须最迟于新的费率实施日前 2 日在至少一种中国证监会指定媒体及基金管理人网站上刊登公告。

5、其他费用

按照国家有关规定和基金合同约定，基金管理人可以在基金财产中列支其他的费用，

并按照相关的法律法规的规定进行公告或备案。

（五）基金财产的投资方向和投资限制

1、投资目标

结合宏观经济转型方向，通过分析社会经济热点动向，把握相关主题投资机会，追求基金资产长期稳定的增值和收益，在控制投资风险的同时，力争持续实现超越业绩基准的收益。

2、投资范围

本基金的投资范围限于具有良好流动性的金融工具，包括国内依法发行上市的股票（包括创业板股票、中小板股票以及其他经中国证监会核准上市的股票）、债券、央票、回购，以及法律法规允许或经中国证监会批准允许基金投资的其它金融工具，但须符合中国证监会相关规定。其中，股票资产占基金资产的比例为 60%-95%，债券、现金等金融工具及其他资产占基金资产的比例为 5%-40%。现金或者到期日在一年以内的政府债券不低于基金资产净值的 5%。

如法律法规或监管机构以后允许基金投资其他品种，基金管理人在履行适当程序后，可以将其纳入投资范围。

3、投资禁止行为与限制

（1）禁止用本基金财产从事以下行为

- 1) 承销证券；
- 2) 向他人贷款或者提供担保；
- 3) 从事承担无限责任的投资；
- 4) 买卖其他基金份额，但是国务院另有规定的除外；
- 5) 向本基金的基金管理人、基金托管人出资或者买卖本基金的基金管理人、基金托管人发行的股票或者债券；
- 6) 买卖与本基金的基金管理人、基金托管人有控股关系的股东或者与本基金的基金管理人、基金托管人有其他重大利害关系的公司发行的证券或者承销期内承销的证券；
- 7) 从事内幕交易、操纵证券交易价格及其他不正当的证券交易活动；
- 8) 依照法律、行政法规有关规定，由中国证监会规定禁止的其他活动。

如法律法规或监管部门取消上述禁止性规定，本基金管理人在履行适当程序后可不受上述规定的限制。

（2）基金投资组合比例限制

- 1) 本基金持有一家上市公司的股票，其市值不超过基金资产净值的 10%；
 - 2) 本基金与基金管理人管理的其他基金持有一家公司发行的证券总和，不超过该证券的 10%；
 - 3) 本基金股票资产占基金资产的比例为 60%-95%，债券、现金等金融工具及其他资产占基金资产的比例为 5%-40%；
 - 4) 本基金参与股票发行申购，所申报的金额不超过本基金总资产，本基金所申报的股票数量不超过拟发行股票公司本次发行股票的总量；
 - 5) 在全国银行间同业市场中的债券回购最长期限为 1 年，债券回购到期后不展期；
 - 6) 在银行间市场进行债券回购融入的资金余额不超过基金资产净值的 40%；
 - 7) 基金的投资组合中保留的现金或者到期日在一年以内的政府债券的比例合计不低于基金资产净值的 5%；
 - 8) 本基金在任何交易日买入权证的总金额，不得超过上一交易日基金资产净值的 0.5%；本基金持有的全部权证，其市值不得超过基金资产净值的 3%；本公司管理的全部基金持有的同一权证，不得超过该权证的 10%。其他权证的投资比例，遵从法规或监管部门的相关规定。
 - 9) 本基金持有的同一（指同一信用级别）资产支持证券的比例，不得超过该资产支持证券规模的 10%；本基金投资于同一原始权益人的各类资产支持证券的比例，不得超过基金资产净值的 10%；本公司管理的全部证券投资基金投资于同一原始权益人的各类资产支持证券，不得超过其各类资产支持证券合计规模的 10%；本基金持有的全部资产支持证券，其市值不得超过基金资产净值的 20%，中国证监会规定的特殊品种除外。本基金持有资产支持证券期间，如果其信用等级下降、不再符合投资标准，将在评级报告发布之日起 3 个月内予以全部卖出。
 - 10) 流通受限证券投资遵照《关于基金投资非公开发行股票等流通受限证券有关问题的通知》（证监基金字[2006]141 号）及相关规定执行；
 - 11) 法律、法规、基金合同及中国证监会规定的其他比例限制。
- (3) 法律法规或监管部门修改或取消上述限制规定（第 3）项除外）时，本基金不受上述投资组合限制并相应修改限制规定。

4、投资组合比例调整

基金管理人应当自基金合同生效之日起 6 个月内使基金的投资组合比例符合基金合同

的约定。因证券市场波动、上市公司合并、基金规模变动等基金管理人之外的因素致使基金投资不符合基金合同约定的投资比例规定的，基金管理人应当在 10 个工作日内进行调整，法律法规另有规定的，从其规定。

（六）基金资产净值的计算方法和公告方式

1、基金资产净值指基金资产总值减去基金负债后的价值；

T 日基金份额净值 = T 日基金资产净值 / T 日基金总份额余额

基金份额净值的计算，精确到 0.001 元，小数点第四位四舍五入。国家另有规定的，从其规定。

2、基金合同生效后，在开始办理基金份额申购或者赎回前，基金管理人应当至少每周在中国证监会指定媒体上公告一次基金资产净值和基金份额净值。

在开始办理基金份额申购或者赎回后，基金管理人应当在每个开放日的次日，通过网站、基金份额发售网点以及其他媒介，披露开放日的基金份额净值和基金份额累计净值。

基金管理人应当公告半年度和年度最后一个市场交易日基金资产净值和基金份额净值。基金管理人应当在前款规定的市场交易日的次日，将基金资产净值、基金份额净值和基金份额累计净值登载在中国证监会指定媒体上。

（七）基金合同解除和终止的事由、程序以及基金财产清算方式

1、基金合同的变更

（1）下列涉及到基金合同内容变更的事项应召开基金份额持有人大会并经基金份额持有人大会决议同意：

1) 转换基金运作方式；

2) 变更基金类别；

3) 变更基金投资目标、投资范围或投资策略；

4) 变更基金份额持有人大会程序；

5) 更换基金管理人、基金托管人；

6) 提高基金管理人、基金托管人的报酬标准。但根据适用的相关规定提高该等报酬标准的除外；

7) 本基金与其他基金的合并；

8) 对基金合同当事人权利、义务产生重大影响的其他事项；

9) 法律法规、基金合同或中国证监会规定的其他情形。

但出现下列情况时，可不经基金份额持有人大会决议，由基金管理人和基金托管人同意

变更后公布，并报中国证监会备案：

- 1) 调低基金管理费、基金托管费和其他应由基金承担的费用；
- 2) 在法律法规和本基金合同规定的范围内变更基金的申购费率、调低赎回费率或变更收费方式；
- 3) 因相应的法律法规发生变动必须对基金合同进行修改；
- 4) 对基金合同的修改不涉及本基金合同当事人权利义务关系发生变化；
- 5) 基金合同的修改对基金份额持有人利益无实质性不利影响；
- 6) 按照法律法规或本基金合同规定不需召开基金份额持有人大会的其他情形。

(2) 关于变更基金合同的基金份额持有人大会决议应报中国证监会核准或备案，并于中国证监会核准或出具无异议意见后生效执行，并自生效之日起 2 日内在至少一种指定媒体公告。

2、基金合同的终止

有下列情形之一的，本基金合同终止：

- (1) 基金份额持有人大会决定终止；
- (2) 基金管理人职责终止，在六个月内没有新基金管理人承接的；
- (3) 基金托管人职责终止，在六个月内没有新基金托管人承接的；
- (4) 法律法规和基金合同规定的其他情形。

3、基金财产的清算

(1) 基金合同终止，应当按法律法规和本基金合同的有关规定对基金财产进行清算。

(2) 基金财产清算组

1) 自基金合同终止之日起 30 个工作日内由基金管理人组织成立基金财产清算组，在基金财产清算组接管基金财产之前，基金管理人和基金托管人应按照基金合同和托管协议的规定继续履行保护基金财产安全的职责。

2) 基金财产清算组成员由基金管理人、基金托管人、基金注册登记机构、具有从事证券相关业务资格的注册会计师、律师以及中国证监会指定的人员组成。基金财产清算组可以聘用必要的工作人员。

3) 基金财产清算组负责基金财产的保管、清理、估价、变现和分配。基金财产清算组可以依法进行必要的民事活动。

(3) 清算程序

- 1) 基金合同终止后，由基金财产清算组统一接管基金财产；

- 2) 基金财产清算组根据基金财产的情况确定清算期限;
- 3) 基金财产清算组对基金财产进行清理和确认;
- 4) 对基金财产进行评估和变现;
- 5) 基金清算组做出清算报告;
- 6) 会计师事务所对清算报告进行审计;
- 7) 律师事务所对清算报告出具法律意见书;
- 8) 将基金清算结果报告中国证监会;
- 9) 公布基金清算公告;
- 10) 对基金剩余财产进行分配。

(4) 清算费用

清算费用是指基金财产清算组在进行基金清算过程中发生的所有合理费用,清算费用由基金清算组优先从基金财产中支付。

(5) 基金剩余财产的分配

基金财产按如下顺序进行清偿:

- 1) 支付基金财产清算费用;
- 2) 缴纳基金所欠税款;
- 3) 清偿基金债务;
- 4) 清算后如有余额,按基金份额持有人持有的基金份额比例进行分配。

(6) 基金财产清算的公告

清算小组成立后 2 日内应就清算小组的成立进行公告;清算过程中的有关重大事项须及时公告;基金财产清算组做出的清算报告经会计师事务所审计,律师事务所出具法律意见书后,报中国证监会备案并公告。

(7) 基金财产清算账册及文件由基金托管人保存不少于 15 年。

(八) 争议解决方式

1、本基金合同适用中华人民共和国法律并从其解释。

2、本基金合同的当事人之间因本基金合同产生的或与本基金合同有关的争议可首先通过友好协商或调解解决。自一方书面要求协商解决争议之日起六十日内如果争议未能以协商或调解方式解决,则任何一方有权将争议提交中国国际经济贸易仲裁委员会,根据提交仲裁时有效的仲裁规则进行仲裁,仲裁地点为北京市。仲裁裁决是终局的,对仲裁各方当事人均具有约束力。仲裁费用由败诉方承担。

3、除争议所涉内容之外，本基金合同的其他部分应当由本基金合同当事人继续履行。

（九）基金合同存放地和投资者取得基金合同的方式

基金合同可印制成册，供投资者在基金管理人、基金托管人、基金代销机构和注册登记机构的办公场所和营业场所查阅；投资者也可按工本费购买基金合同复制件或复印件，但内容应以基金合同正本为准。

基金管理人和基金托管人保证文本的内容与所公告的内容完全一致。

附件二基金托管协议摘要

一、托管协议当事人

(一) 基金管理人

名称：工银瑞信基金管理有限公司

注册地址：北京市西城区金融大街丙 17 号北京银行大厦

办公地址：北京市西城区金融大街丙 17 号北京银行大厦 8 层

邮政编码：100033

法定代表人：李晓鹏

成立日期：2005 年 06 月 21 日

批准设立机关：中国证监会

批准设立文号：中国证监会证监基金字【2005】93 号

中国银监会银监复[2005]105 号

组织形式：有限责任公司

注册资本：2 亿元人民币

存续期间：持续经营

经营范围：基金募集；基金销售；资产管理以及中国证监会许可的其它业务

(二) 基金托管人

名称：交通银行股份有限公司（简称：交通银行）

住所：上海市浦东新区银城中路 188 号（邮政编码：200120）

办公地址：上海市浦东新区银城中路 188 号（邮政编码：200120）

法定代表人：胡怀邦

成立时间：1987 年 3 月 30 日

批准设立机关及批准设立文号：国务院国发(1986)字第 81 号文和中国人民银行银发[1987] 40 号文

基金托管业务批准文号：中国证监会证监基字 [1998] 25 号

经营范围：吸收公众存款；发放短期、中期和长期贷款；办理国内外结算；办理票据承兑与贴现；发行金融债券；代理发行、代理兑付、承销政府债券；买卖政府债券、金融债券；从事同业拆借；买卖、代理买卖外汇；从事银行卡业务；提供信用证服务及担保；

代理收付款项业务；提供保管箱服务；经国务院银行业监督管理机构批准的其他业务；经营结汇、售汇业务。

注册资本：562.59 亿元人民币

组织形式：股份有限公司

存续期间：持续经营

二、基金托管人对基金管理人的业务监督和核查

（一）基金托管人根据有关法律法规的规定及《基金合同》和本协议的约定，对基金的投资范围、投资对象进行监督。

本基金的投资范围限于具有良好流动性的金融工具，包括国内依法发行上市的股票（包括创业板股票、中小板股票以及其他经中国证监会核准上市的股票）、债券、央票、回购，以及法律法规允许或经中国证监会批准允许基金投资的其它金融工具，但须符合中国证监会相关规定。其中，股票资产占基金资产的比例为 60%-95%，债券、现金等金融工具及其他资产占基金资产的比例为 5%-40%。现金或者到期日在一年以内的政府债券不低于基金资产净值的 5%。

如法律法规或监管机构以后允许基金投资其他品种，基金管理人在履行适当程序后，可以将其纳入投资范围。

基金托管人运用相关技术系统，对基金实际投资是否符合基金合同的相关约定进行监督，对存在疑义的事项进行核查。基金托管人对基金管理人业务进行监督和核查的义务自基金合同生效日起开始履行。

基金托管人发现基金管理人的投资有超出以上范围的行为，应及时以书面形式通知基金管理人在 10 个工作日内纠正。基金管理人对基金托管人通知的违规事项未能在 10 个工作日内纠正的，基金托管人应报告中国证监会。基金托管人发现基金管理人重大违规行为，应立即报告中国证监会，同时通知基金管理人在 10 个工作日内纠正。

（二）基金托管人根据有关法律法规的规定及《基金合同》和本协议的约定，对基金投资、融资比例进行监督。

根据《基金合同》的约定，本基金投资组合比例应符合以下规定：

（1）本基金的投资范围限于具有良好流动性的金融工具，包括国内依法发行上市的股票（包括创业板股票、中小板股票以及其他经中国证监会核准上市的股票）、债券、央

票、回购，以及法律法规允许或经中国证监会批准允许基金投资的其它金融工具，但须符合中国证监会相关规定。其中，股票资产占基金资产的比例为 60%-95%，债券、现金等金融工具及其他资产占基金资产的比例为 5%-40%。现金或者到期日在一年以内的政府债券不低于基金资产净值的 5%。

(2) 持有一家上市公司的股票，其市值不超过基金资产净值的 10%；

(3) 本基金与基金管理人管理的其他基金持有一家公司发行的证券总和，不超过该证券的 10%；

(4) 本基金财产参与股票发行申购，所申报的金额不超过本基金总资产，本基金所申报的股票数量不超过拟发行股票公司本次发行股票的总量；

(5) 在全国银行间同业市场中的债券回购最长期限为 1 年，债券回购到期后不展期；

(6) 在全国银行间市场进行债券回购融入的资金余额不超过基金资产净值的 40%；

(7) 基金的投资组合中保留的现金或者到期日在一年以内的政府债券的比例合计不低于基金资产净值的 5%；

(8) 本基金在任何交易日买入权证的总金额，不得超过上一交易日基金资产净值的 0.5%；本基金持有的全部权证，其市值不得超过基金资产净值的 3%；本基金的基金管理人管理的全部基金持有的同一权证，不得超过该权证的 10%。其他权证投资比例，遵从法规或监管部门的相关规定。

(9) 本基金持有的同一（指同一信用级别）资产支持证券的比例，不得超过该资产支持证券规模的 10%；本基金投资于同一原始权益人的各类资产支持证券的比例，不得超过基金资产净值的 10%；本基金的基金管理人管理的全部证券投资基金投资于同一原始权益人的各类资产支持证券，不得超过其各类资产支持证券合计规模的 10%；本基金持有的全部资产支持证券，其市值不得超过基金资产净值的 20%，中国证监会规定的特殊品种除外。本基金持有资产支持证券期间，如果其信用等级下降、不再符合投资标准，将在评级报告发布之日起 3 个月内予以全部卖出。

(10) 本基金持有的所有流通受限证券，其公允价值不得超过本基金资产净值的 20%；本基金持有的同一流通受限证券，其公允价值不得超过本基金资产净值的 10%；

(11) 法律、法规、基金合同及中国证监会规定的其他比例限制。

基金管理人应当自基金合同生效之日起 6 个月内使基金的投资组合比例符合基金合同

的约定。因证券市场波动、上市公司合并、基金规模变动等基金管理人之外的因素致使基金投资不符合基金合同约定的投资比例规定的，基金管理人应当在 10 个工作日内进行调整。法律法规或监管部门修改或取消上述限制规定时，本基金不受上述投资组合限制并相应修改其投资组合限制规定。

基金托管人依照上述规定对本基金的投资组合限制及调整期限进行监督。

基金托管人发现基金管理人的投资有超出有关法律法规的规定及基金合同的约定的基金投融资比例限制的行为，应及时以书面形式通知基金管理人在 10 个工作日内纠正。基金管理人对基金托管人通知的违规事项未能在 10 个工作日内纠正的，基金托管人应报告中国证监会。基金托管人发现基金管理人重大违规行为，应立即报告中国证监会，同时通知基金管理人在 10 个工作日内纠正。

（三）基金托管人根据有关法律法规的规定及基金合同的约定，对基金投资禁止行为进行监督。基金财产不得用于下列投资或者活动。

- （1）承销证券；
- （2）向他人贷款或者提供担保；
- （3）从事承担无限责任的投资；
- （4）买卖其他基金份额，但是国务院另有规定的除外；
- （5）向本基金的基金管理人、基金托管人出资或者买卖本基金的基金管理人、基金托管人发行的股票或者债券；
- （6）买卖与本基金的基金管理人、基金托管人有控股关系的股东或者与本基金的基金管理人、基金托管人有其他重大利害关系的公司发行的证券或者承销期内承销的证券；
- （7）从事内幕交易、操纵证券交易价格及其他不正当的证券交易活动；
- （8）依照法律、行政法规有关规定，由中国证监会规定禁止的其他活动。

如法律法规活监管部门取消上述禁止性规定，基金管理人在履行适当程序后可不受上述规定的限制。

根据法律法规有关基金禁止从事的关联交易的规定，基金合同生效后 2 个工作日内，基金管理人和基金托管人应相互提供与本机构有控股关系的股东或者与本机构有其他重大利害关系的公司名单，以上名单发生变化的，应及时予以更新并通知对方。

基金托管人发现基金管理人以上投资禁止行为的，应及时以书面形式通知基金管理人在 10 个工作日内纠正。基金管理人对基金托管人通知的违规事项未能在 10 个工作日内

纠正的，基金托管人应报告中国证监会。基金托管人发现基金管理人有关重大违规行为，应立即报告中国证监会，同时通知基金管理人在 10 个工作日内纠正。

（四）基金托管人根据有关法律法规的规定及基金合同和本协议的约定，对基金管理人参与银行间债券市场进行监督。

（1）基金托管人依据有关法律法规的规定和《基金合同》的约定对于基金管理人参与银行间市场交易时面临的交易对手资信风险进行监督。

基金管理人向基金托管人提供符合法律法规及行业标准的银行间市场交易对手的名单。基金托管人在收到名单后 2 个工作日内电话或回函确认收到该名单。基金管理人应定期和不定期对银行间市场现券及回购交易对手的名单进行更新。基金托管人在收到名单后 2 个工作日内电话或书面回函确认，新名单自基金托管人确认当日生效。新名单生效前已与本次剔除的交易对手所进行但尚未结算的交易，仍应按照协议进行结算。

（2）基金管理人参与银行间市场交易时，有责任控制交易对手的资信风险，由于交易对手资信风险引起的损失，基金管理人应当负责向相关责任人追偿。

（五）基金托管人根据有关法律法规的规定及基金合同和本协议的约定，对基金管理人选择存款银行进行监督。

基金投资银行定期存款的，基金管理人应根据法律法规的规定及基金合同的约定，确定符合条件的所有存款银行的名单，并及时提供给基金托管人，基金托管人应据以对基金投资银行存款的交易对手是否符合有关规定进行监督。

本基金投资银行存款应符合如下规定：

（1）基金管理人、基金托管人应当与存款银行建立定期对账机制，确保基金银行存款业务账目及核算的真实、准确。

（2）基金管理人与基金托管人应根据相关规定，就本基金银行存款业务另行签订书面协议，明确双方在相关协议签署、账户开设与管理、投资指令传达与执行、资金划拨、账目核对、到期兑付、文件保管以及存款证实书的开立、传递、保管等流程中的权利、义务和职责，以确保基金财产的安全，保护基金份额持有人的合法权益。

（3）基金托管人应加强对基金银行存款业务的监督与核查，严格审查、复核相关协议、账户资料、投资指令、存款证实书等有关文件，切实履行托管职责。

（4）基金管理人与基金托管人在开展基金存款业务时，应严格遵守《基金法》、《运

作办法》等有关法律法规，以及国家有关账户管理、利率管理、支付结算等的各项规定。

基金托管人发现基金管理人在选择存款银行时有违反有关法律法规的规定及基金合同的约定的行为，应及时以书面形式通知基金管理人在 10 个工作日内纠正。基金管理人对于基金托管人通知的违规事项未能在 10 个工作日内纠正的，基金托管人应报告中国证监会。基金托管人发现基金管理人存在重大违规行为，应立即报告中国证监会，同时通知基金管理人在 10 个工作日内纠正或拒绝结算。

（六）基金托管人根据法律法规的规定及《基金合同》和本协议的约定，对基金投资其他方面进行监督。

（七）基金托管人应根据有关法律法规的规定及基金合同的约定，对基金资产净值计算、基金份额净值计算、应收资金到账、基金费用开支及收入确认、基金收益分配、相关信息披露、基金宣传推介材料中登载基金业绩表现数据等进行监督和核查。如基金管理人未经基金托管人的审核，擅自将不实的业绩表现数据印制在宣传材料上，则基金托管人对此不承担任何责任，并有权在发现后报告中国证监会。

（八）基金管理人应积极配合和协助基金托管人的监督和核查，在规定时间内答复并改正，就基金托管人的疑义进行解释或举证。对基金托管人按照法规要求需向中国证监会报送基金监督报告的，基金管理人应积极配合提供相关数据资料和制度等。

基金托管人发现基金管理人的投资指令或实际投资运作违反《基金法》及其他有关法规、《基金合同》和本协议规定的行为，应及时以书面形式通知基金管理人限期纠正，基金管理人收到通知后应及时核对，并以电话或书面形式向基金托管人反馈，说明违规原因及纠正期限，并保证在规定期限内及时改正。在限期内，基金托管人有权随时对通知事项进行复查，督促基金管理人改正。基金管理人对于基金托管人通知的违规事项未能在限期内纠正的，基金托管人有权报告中国证监会。

基金托管人发现基金管理人存在重大违规行为，应立即报告中国证监会，同时通知基金管理人在限期内纠正。

基金托管人发现基金管理人的指令违反法律、行政法规和其他有关规定，或者违反《基金合同》约定的，应当拒绝执行，立即通知基金管理人，并及时向中国证监会报告。

基金托管人发现基金管理人依据交易程序已经生效的指令违反法律、行政法规和其他有关规定，或者违反《基金合同》约定的，应当立即通知基金管理人，并及时向中国证监

会报告。

三、基金管理人 对基金托管人的业务核查

根据《基金法》及其他有关法规、《基金合同》和本协议规定，基金管理人 对基金托管人履行托管职责的情况进行核查，核查事项包括但不限于基金托管人是否安全保管基金财产、开立基金财产的资金账户和证券账户及债券托管账户，是否及时、准确复核基金管理人计算的基金资产净值和基金份额净值，是否根据基金管理人指令办理清算交收，是否按照法规规定和《基金合同》规定进行相关信息披露和监督基金投资运作等行为。

基金管理人定期和不定期地对基金托管人保管的基金资产进行核查。基金托管人应积极配合基金管理人的核查行为，包括但不限于：提交相关资料以供基金管理人核查托管财产的完整性和真实性，在规定时间内答复并改正。

基金管理人发现基金托管人未对基金资产实行分账管理、擅自挪用基金资产、未执行或无故延迟执行基金管理人资金划拨指令、泄露基金投资信息等违反《基金法》、《基金合同》、本协议及其他有关规定的，应及时以书面形式通知基金托管人在限期内纠正，基金托管人收到通知后应及时核对并以书面形式对基金管理人发出回函。在限期内，基金管理人有权随时对通知事项进行复查，督促基金托管人改正。基金托管人对基金管理人通知的违规事项未能在限期内纠正的，基金管理人应报告中国证监会。对基金管理人按照法规要求需向中国证监会报送基金监督报告的，基金托管人应积极配合提供相关数据资料和制度等。

基金管理人发现基金托管人有重大违规行为，应立即报告中国证监会，同时通知基金托管人在限期内纠正。

四、基金财产的保管

（一）基金财产保管的原则

（1）基金托管人应安全保管基金财产，未经基金管理人的指令，不得自行运用、处分、分配基金的任何资产。

（2）基金财产应独立于基金管理人、基金托管人的固有财产。

（3）基金托管人按照规定开立基金财产的资金账户、证券账户和债券托管账户。

（4）基金托管人对所托管的不同基金财产分别设置账户，确保基金财产的完整和独立。

(5) 对于因为基金投资产生的应收资产和基金申购过程中产生的应收资产，应由基金管理人负责与有关当事人确定到账日期并通知基金托管人，到账日基金资产没有到达基金银行存款账户的，基金托管人应及时通知基金管理人采取措施进行催收。由此给基金造成损失的，基金管理人应负责向有关当事人追偿基金的损失。基金托管人对此不承担任何责任。

(6) 除依据法律法规和基金合同的规定外，基金托管人不得委托第三人托管基金财产。

(7) 属于基金托管人实际有效控制下的实物证券在基金托管人保管期间的损坏、灭失，由此产生的责任应由基金托管人承担。

(二) 基金合同生效时募集资金的验证

基金募集期满之日起 10 日内，募集的基金份额总额、基金募集金额、基金份额持有人人数符合《基金法》、《运作办法》等有关规定后，由基金管理人聘请具有从事证券相关业务资格的会计师事务所进行验资，出具验资报告，出具的验资报告应由参加验资的 2 名以上（含 2 名）中国注册会计师签字有效。验资完成，基金管理人应将募集到的全部资金存入基金托管人为基金开立的基金银行存款账户中，基金托管人在收到资金当日出具相关证明文件。

(三) 基金的银行存款账户的开立和管理

(1) 基金托管人应负责本基金银行存款账户的开立和管理。

(2) 基金托管人以本基金的名义在其营业机构开立基金的银行存款账户，并根据中国人民银行规定计息。本基金的银行预留印鉴由基金托管人制作、保管和使用。本基金的一切货币收支活动，包括但不限于投资、支付赎回金额、支付基金收益，均需通过本基金的银行存款账户进行。

(3) 本基金银行存款账户的开立和使用，限于满足开展本基金业务的需要。基金托管人和基金管理人不得假借本基金的名义开立其他任何银行存款账户；亦不得使用基金的任何银行存款账户进行本基金业务以外的活动。

(4) 基金托管人可以通过申请开通本基金银行账户的企业网上银行业务进行资金支付，并使用交通银行企业网上银行（简称“交通银行网银”）办理托管资产的资金结算汇划业务。

(5) 基金银行存款账户的管理应符合《中华人民共和国票据法》、《人民币银行

账户结算管理办法》、《现金管理条例》、《中国人民银行利率管理的有关规定》、《关于大额现金支付管理的通知》、《支付结算办法》以及其他有关规定。

(6) 基金托管人应严格管理基金在基金托管人处开立的银行存款账户、及时核查基金银行存款账户余额。

(四) 基金证券交收账户、资金交收账户的开立和管理

基金托管人以基金托管人和本基金联名的方式在中国证券登记结算有限责任公司开立证券账户。

基金证券账户的开立和使用，限于满足开展本基金业务的需要。基金托管人和基金管理人不得出借和未经对方同意擅自转让基金的任何证券账户；亦不得使用基金的任何账户进行本基金业务以外的活动。

基金管理人不得对基金证券交收账户、资金交收账户进行证券的超卖或超买。

若中国证监会或其他监管机构在本托管协议订立日之后允许基金从事其他投资品种的投资业务，涉及相关账户的开立、使用的，基金管理人协助基金托管人根据有关法律法规的规定和《基金合同》的约定开立有关账户，该账户按有关规则使用并管理。

基金托管人以基金托管人的名义在中国证券登记结算有限责任公司开立结算备付金账户（即资金交收账户），用于证券交易资金的结算。基金托管人以本基金的名义在托管人处开立基金的证券交易资金结算的二级结算备付金账户。

(五) 债券托管账户的开立和管理

(1) 募集资金验资后，基金托管人负责在中央国债登记结算有限责任公司以本基金的名义开立债券托管账户，并由基金托管人负责基金的债券及资金的清算。在上述手续办理完毕后，由基金托管人向人民银行进行报备。基金管理人负责申请基金进入全国银行间同业拆借市场进行交易，由基金管理人在中国外汇交易中心开设同业拆借市场交易账户。

(2) 基金管理人和基金托管人共同代表基金签订全国银行间债券市场债券回购主协议，协议正本由基金托管人保管，协议副本由基金管理人保存。

(六) 基金财产投资的有关实物证券、银行存款定期存单等有价凭证的保管

实物证券由基金托管人存放于托管银行的保管库，实物证券的购买和转让，由基金托管人根据基金管理人的指令办理。基金托管人对由基金托管人以外机构实际有效控制的本

基金资产不承担保管责任。

银行存款定期存单等有价凭证由基金托管人负责保管。

（七）与基金财产有关的重大合同的保管

由基金管理人代表基金签署的与基金有关的重大合同的原件分别由基金托管人、基金管理人保管。除本协议另有规定外，基金管理人在代基金签署与基金有关的重大合同时应当保证持有二份以上的正本，以便基金管理人和基金托管人至少各持有一份正本的原件，基金管理人应及时将正本送达基金托管人处。合同的保管期限按照国家有关规定执行。

对于无法取得二份以上的正本的，基金管理人应向基金托管人提供加盖授权业务章的合同传真件，未经双方协商或未在合同约定范围内，合同原件不得转移。

五、基金资产净值计算和会计核算

（一）基金资产净值及基金份额净值的计算与复核

基金资产净值是指基金资产总值减去负债后的价值。

基金管理人应每工作日对基金资产估值。估值原则应符合《基金合同》、《关于证券投资基金执行〈企业会计准则〉估值业务及份额净值计价有关事项的通知》及其他法律、法规的规定。用于基金信息披露的基金资产净值和基金份额净值由基金管理人负责计算，基金托管人复核。基金管理人应于每个工作日交易结束后计算当日的基金资产净值，将计算结果以双方约定的方式发送给基金托管人。基金托管人对净值计算结果复核签章后，以双方约定的方式反馈基金管理人，由基金管理人对外公布。

本基金按以下方法估值：

（1）股票估值方法

1) 上市流通股票按估值日其所在证券交易所的收盘价估值；估值日无交易的，但最近交易日后经济环境未发生重大变化的，以最近交易日的收盘价估值；估值日无交易，且最近交易日后经济环境发生了重大变化的，将参考类似投资品种的现行市价及重大变化因素，调整最近交易日收盘价，确定公允价值进行估值。如有充足证据表明最近交易日收盘价不能真实地反映公允价值的，应对最近交易日的收盘价进行调整，确定公允价值进行估值。

2) 未上市股票的估值：

①首次发行的股票，采用估值技术确定公允价值进行估值，在估值技术难以可靠计量

公允价值的情况下，按成本估值。

②首次公开发行有明确锁定期的股票，同一股票在交易所上市后，按估值日其所在证券交易所上市的同一股票以第 1) 条确定的估值价格进行估值。

③送股、转增股、配股和公开增发新股等方式发行的股票，按估值日该上市公司在证券交易所挂牌的同一流通股票以第 1) 条确定的估值价格进行估值。

④ 非公开发行有明确锁定期的股票按如下方法进行估值：

A、估值日在证券交易所上市交易的同一股票以第 1) 条确定的估值价格低于非公开发行股票的初始取得成本时，应采用在证券交易所上市交易的同一股票以第 1) 条确定的估值价格作为估值日该非公开发行股票的价值；

B、估值日在证券交易所上市交易的同一股票以第 1) 条确定的估值价格高于非公开发行股票的初始取得成本时，应按下列公式确定估值日该非公开发行股票的价值：

$$FV=C+(P-C) \times (D1-Dr)/D1$$
 (FV 为估值日该非公开发行股票的价值；C 为该非公开发行股票的初始取得成本（因权益业务导致市场价格除权时，应于除权日对其初始取得的成本作相应调整）；P 为估值日在证券交易所上市交易的同一股票的市价；D1 为该非公开发行股票锁定期所含的交易所的交易天数；Dr 为估值日剩余锁定期，即估值日至锁定期结束所含的交易所的交易天数，不含估值日当天。

3) 国家有最新规定的，按其规定进行估值。

(2) 债券估值方法

1) 在证券交易所市场挂牌交易的实行净价交易的债券按估值日收盘价估值，估值日无交易的，但最近交易日后经济环境未发生重大变化的，以最近交易日的收盘价估值；估值日无交易，且最近交易日后经济环境发生了重大变化的，将参考类似投资品种的现行市价及重大变化因素，调整最近交易日收盘价，确定公允价值进行估值。如有充足证据表明最近交易日收盘价不能真实地反映公允价值的，应对最近交易日的收盘价进行调整，确定公允价值进行估值。

2) 在证券交易所市场挂牌交易的未实行净价交易的债券按估值日收盘价减去债券收盘价中所含的债券应收利息得到的净价进行估值，估值日无交易的，但最近交易日后经济环境未发生重大变化的，按最近交易日债券收盘价减去所含的最近交易日债券应收利息后的净价进行估值；估值日无交易，且最近交易日后经济环境发生了重大变化的，将参考类似投资品种的现行市价（净价）及重大变化因素，调整最近交易日收盘价（净价），确定公允价值进行估值。如有充足证据表明最近交易日收盘价（净价）不能真实地反映公允价值

的，应对最近交易日的收盘价(净价)进行调整，确定公允价值进行估值。

3) 首次发行未上市债券采用估值技术确定的公允价值进行估值，在估值技术难以可靠计量公允价值的情况下，按成本估值。

4) 在银行间债券市场交易的债券根据行业协会指导的处理标准或意见并综合考虑市场成交价、市场报价、流动性及收益率曲线等因素确定其公允价值进行估值。

5) 国家有最新规定的，按其规定进行估值。

(3) 权证估值方法

1) 上市流通权证按估值日其所在证券交易所的收盘价估值；估值日无交易的，但最近交易日后经济环境未发生重大变化的，以最近交易日的收盘价估值；估值日无交易，且最近交易日后经济环境发生了重大变化的，将参考类似投资品种的现行市价及重大变化因素，调整最近交易日收盘价，确定公允价值进行估值。如有充足证据表明最近交易日收盘价不能真实地反映公允价值的，应对最近交易日的收盘价进行调整，确定公允价值进行估值。

2) 首次发行未上市的权证，采用估值技术确定公允价值，在估值技术难以可靠计量公允价值的情况下，按成本估值。

3) 停止交易、但未行权的权证，采用估值技术确定公允价值进行估值。

4) 因持有股票而享有的配股权证，以配股除权日起到配股确认日止，若收盘价高于配股价，则按收盘价和配股价的差额进行估值，若收盘价低于配股价，则估值为零。

5) 国家有最新规定的，按其规定进行估值。

(4) 资产支持证券的估值方法

1) 交易所以大宗交易方式转让的资产支持证券，采用估值技术确定公允价值，在估值技术难以可靠计量公允价值的情况下，按成本估值。

2) 全国银行间市场交易的资产支持证券，根据行业协会指导的处理标准或意见并综合考虑市场成交价、市场报价、流动性及收益率曲线等因素确定其公允价值进行估值。

3) 国家有最新规定的，按其规定进行估值。

(5) 其他资产的估值方法

其他资产按国家有关规定进行估值。

(6) 在任何情况下，基金管理人如采用上述估值方法对基金财产进行估值，均应被认为采用了适当的估值方法。但是，如基金管理人认为上述估值方法对基金财产进行估值不能客观反映其公允价值的，基金管理人在综合考虑市场各因素的基础上，可根据具体情况

与基金托管人商定后，按最能反映公允价值的价格估值。

基金管理人、基金托管人发现基金估值违反基金合同订明的估值方法、程序以及相关法律法规的规定或者未能充分维护基金份额持有人利益时，发现方应及时通知对方，以约定的方法、程序和相关法律法规的规定进行估值，以维护基金份额持有人的利益。

根据《基金法》，本基金的基金会计责任方由基金管理人担任。因此，就与本基金有关的会计问题，如经相关各方在平等基础上充分讨论后，仍无法达成一致的意见，基金管理人有权按照其对基金净值的计算结果对外予以公布。

（二）净值差错处理

当发生净值计算错误时，由基金管理人负责处理，由此给基金份额持有人和基金造成损失的，由基金管理人对基金份额持有人或者基金先行支付赔偿金。基金管理人和基金托管人应根据实际情况界定双方承担的责任，经确认后按以下条款进行赔偿。

（1）如采用本协议第八章“基金资产净值计算和会计核算”中估值方法的第（1）—（5）进行处理时，若基金管理人净值计算出错，基金托管人在复核过程中没有发现，且造成基金份额持有人损失的，由双方共同承担赔偿责任，其中基金管理人和基金托管人按照管理费和托管费的比例承担相应的责任；

（2）如基金管理人和基金托管人对基金份额净值的计算结果，虽然多次重新计算和核对，尚不能达成一致时，为避免不能按时公布基金份额净值的情形，以基金管理人的计算结果对外公布；

（3）基金管理人、基金托管人按本协议第八章第（一）款中的第（6）项进行估值时，所造成的误差不作为基金份额净值错误处理。

由于交易所及登记结算公司发送的数据错误，有关会计制度变化或由于其他不可抗力原因，基金管理人和基金托管人虽然已经采取必要、适当、合理的措施进行检查，但是未能发现该错误的，由此造成的基金资产估值错误，基金管理人和基金托管人可以免除赔偿责任。但基金管理人和基金托管人应当积极采取必要的措施消除由此造成的影响。

针对净值差错处理，如果法律法规或证监会有新的规定，则按新的规定执行；如果行业有通行做法，在不违背法律法规且不损害投资者利益的前提下，双方应本着平等和保护基金份额持有人利益的原则重新协商确定处理原则。

（三）暂停估值与公告基金份额净值的情形

- (1) 基金投资所涉及的证券交易所遇法定节假日或因其他原因暂停营业时；
- (2) 因不可抗力或其他情形致使基金管理人、基金托管人无法准确评估基金资产价值时；
- (3) 占基金相当比例的投资品种的估值出现重大转变，而基金管理人为保障基金份额持有人的利益，决定延迟估值时；
- (4) 中国证监会和基金合同认定的其他情形。

(四) 基金会计制度

按国家有关部门规定的会计制度执行。

(五) 基金账册的建立

基金管理人和基金托管人在《基金合同》生效后，应按照双方约定的同一记账方法和会计处理原则，分别独立地设置、登录和保管本基金的全套账册，双方各自的账册定期进行核对，互相监督，以保证基金财产的安全。若双方对会计处理方法存在分歧，应以基金管理人的处理方法为准。

(六) 会计数据和财务指标的核对

双方应每个交易日核对账目，如发现双方的账目存在不符的，基金管理人和基金托管人必须及时查明原因并纠正，保证相关各方平行登录的账账相符。若当日核对不符，暂时无法查找到错账的原因而影响到基金资产净值的计算和公告的，以基金管理人的账册为准。

(七) 基金定期报告的编制和复核

基金财务报表由基金管理人和基金托管人每月分别独立编制。月度报表的编制，应于每月终了后 5 个工作日内完成。定期报告文件应按中国证监会公布的《证券投资基金信息披露管理办法》要求公告。季度报表的编制，应于每季度终了后 15 个工作日内完成；更新的招募说明书在本基金合同生效后每 6 个月公告一次，于截止日后的 45 日内公告。半年度报告在基金会计年度前 6 个月结束后的 60 日内公告；年度报告在会计年度结束后 90 日内公告。

基金管理人在月度报表完成当日，对报表加盖公章后，以加密传真方式将有关报表提

供基金托管人；基金托管人在 2 个工作日内进行复核，并将复核结果及时书面通知基金管理人。基金管理人在季度报表完成当日，以约定方式将有关报表提供基金托管人；基金托管人在 5 个工作日内进行复核，并将复核结果及时反馈给基金管理人。基金管理人在更新招募说明书完成当日，将有关报告提供基金托管人，基金托管人在收到 15 日内进行复核，并将复核结果反馈给基金管理人。基金管理人在半年度报告完成当日，将有关报告提供基金托管人，基金托管人在收到后 20 日内进行复核，并将复核结果反馈给基金管理人。基金管理人在年度报告完成当日，将有关报告提供基金托管人，基金托管人在收到后 30 日内复核，并将复核结果书面通知基金管理人。基金托管人在复核过程中，发现双方的报表存在不符时，基金管理人和基金托管人应共同查明原因，进行调整，调整以双方认可的账务处理方式为准。

基金托管人在对财务报表、季度报告、半年度报告或年度报告复核完毕后，需盖章确认或出具相应的复核确认书，以备有权机构对相关文件审核检查。如基金管理人和基金托管人不能与应当发布公告之日之前就相关报表达成一致，基金管理人有权按照其编制的报表对外发布公告，基金托管人有权就相关情况向中国证监会报告。

六、基金份额持有人名册的保管

基金管理人可委托基金注册登记机构登记和保管基金份额持有人名册。基金份额持有人名册的内容包括但不限于基金份额持有人的名称和持有的基金份额。

基金份额持有人名册，包括基金募集期结束时的基金份额持有人名册、基金权益登记日的基金份额持有人名册、基金份额持有人大会登记日的基金份额持有人名册、每年最后一个交易日的基金份额持有人名册，由基金注册登记机构负责编制和保管，并对基金份额持有人名册的真实性、完整性和准确性负责。

基金管理人应根据基金托管人的要求定期和不定期向基金托管人提供基金份额持有人名册。

（一）基金管理人于《基金合同》生效日及《基金合同》终止日后 10 个工作日内向基金托管人提供由注册登记机构编制的基金份额持有人名册；

（二）基金管理人于基金份额持有人大会权益登记日后 5 个工作日内向基金托管人提供由注册登记机构编制的基金份额持有人名册；

（三）基金管理人于每年最后一个交易日后 10 个工作日内向基金托管人提供由注册登记机构编制的基金份额持有人名册；

(四) 除上述约定时间外, 如果确因业务需要, 基金托管人与基金管理人商议一致后, 由基金管理人向基金托管人提供由注册登记机构编制的基金份额持有人名册。

基金托管人以电子版形式妥善保管基金份额持有人名册, 并定期刻成光盘备份, 保存期限为 15 年。若基金管理人或基金托管人由于自身原因无法妥善保管基金份额持有人名册, 应按照有关法规规定各自承担相应的责任。基金托管人不得将所保管的基金份额持有人名册用于基金托管业务以外的其他用途, 并应遵守保密义务。

七、争议解决方式

相关各方当事人同意, 因本协议而产生的或与本协议有关的一切争议, 应通过友好协商或者调解解决。托管协议当事人不愿通过协商、调解解决或者协商、调解不成的, 任何一方当事人均有权将争议提交中国国际经济贸易仲裁委员会, 根据该会当时有效的仲裁规则进行仲裁, 仲裁的地点在北京, 仲裁裁决是终局的, 并对相关各方当事人均有约束力。仲裁费用由败诉方承担。

争议处理期间, 相关各方当事人应恪守基金管理人和基金托管人职责, 继续忠实、勤勉、尽责地履行《基金合同》和本协议规定的义务, 维护基金份额持有人的合法权益。

本协议受中华人民共和国法律管辖。

八、托管协议的变更、终止与基金财产的清算

(一) 基金托管协议的变更

本协议双方当事人经协商一致, 可以对协议进行修改。修改后的新协议, 其内容不得与《基金合同》的规定有任何冲突。修改后的新协议, 应报中国证监会核准。

(二) 基金托管协议的终止

(1) 《基金合同》终止;

(2) 基金托管人解散、依法被撤销、破产, 被依法取消基金托管资格或因其他事由造成其他基金托管人接管基金财产;

(3) 基金管理人解散、依法被撤销、破产, 被依法取消基金管理资格或因其他事由造成其他基金管理人接管基金管理权。

(4) 发生《基金法》、《销售办法》、《运作办法》或其他法律法规规定的终止事项。

(三) 基金财产的清算

（1）基金财产清算组

在基金财产清算组接管基金财产之前，基金管理人和基金托管人应按照《基金合同》和本协议的规定继续履行保护基金资产安全的职责。

1) 基金财产清算组组成：基金财产清算组成员由基金管理人、基金托管人、基金注册登记机构、具有从事相关业务资格的注册会计师、律师以及中国证监会指定的人员组成。基金财产清算组可以聘用必要的工作人员。

2) 基金财产清算组职责：基金财产清算组负责基金财产的保管、清理、估价、变现和分配。基金财产清算组可以依法进行必要的民事活动。

（2）基金财产清算程序

- 1) 《基金合同》终止后，由基金财产清算组统一接管基金财产；
- 2) 基金财产清算组根据基金财产的情况确定清算期限；
- 3) 基金财产清算组对基金财产进行清理和确认；
- 4) 对基金财产进行评估和变现；
- 5) 基金清算组做出清算报告；
- 6) 会计师事务所对清算报告进行审计；
- 7) 律师事务所对清算报告出具法律意见书；
- 8) 将基金清算报告中国证监会；
- 9) 公布基金清算公告；
- 10) 对基金剩余财产进行分配。

（3）清算费用

清算费用是指基金财产清算组在进行基金财产清算过程中发生的所有合理费用，清算费用由基金财产清算组优先从基金财产中支付。

（4）基金剩余财产的分配

基金财产按如下顺序进行清偿

- 1) 支付基金财产清算费用；
- 2) 缴纳基金所欠税款；
- 3) 清偿基金债务；
- 4) 清算后如有余额，按基金份额持有人持有的基金份额比例进行分配。

（5）基金财产清算的公告

清算小组成立后2日内应就清算小组的成立进行公告；清算过程中的有关重大事项须及

时公告。基金财产清算组做出的清算报告经会计师事务所审计、律师事务所出具法律意见书后，报中国证监会备案并公告。

(6) 基金财产清算账册及文件的保存

基金财产清算账册及有关文件由基金托管人保存期限不少于 15 年。