

招商央视财经 50 指数证券投资基金 2013 年第 2 季度报告

2013 年 6 月 30 日

基金管理人：招商基金管理有限公司

基金托管人：中国银行股份有限公司

报告送出日期：2013 年 7 月 17 日

§ 1 重要提示

基金管理人的董事会及董事保证本报告所载资料不存在虚假记载、误导性陈述或重大遗漏，并对其内容的真实性、准确性和完整性承担个别及连带责任。

基金托管人中国银行股份有限公司根据本基金合同规定，于 2013 年 7 月 15 日复核了本报告中的财务指标、净值表现和投资组合报告等内容，保证复核内容不存在虚假记载、误导性陈述或者重大遗漏。

基金管理人承诺以诚实信用、勤勉尽责的原则管理和运用基金资产，但不保证基金一定盈利。

基金的过往业绩并不代表其未来表现。投资有风险，投资者在作出投资决策前应仔细阅读本基金的招募说明书。

本报告中财务资料未经审计。

本报告期自 2013 年 4 月 1 日起至 6 月 30 日止。

§ 2 基金产品概况

基金简称	招商央视财经 50 指数
基金主代码	217027
交易代码	217027
基金运作方式	契约型开放式
基金合同生效日	2013 年 2 月 5 日
报告期末基金份额总额	416,582,487.46 份
投资目标	本基金进行被动式指数化投资，通过严格的投资纪律约束和数量化的风险管理手段，实现对标的指数的有效跟踪，获得与标的指数收益相似的回报。本基金的投资目标是保持基金净值收益率与业绩基准日均跟踪偏离度的绝对值不超过 0.35%，年跟踪误差不超过 4%。
投资策略	本基金投资于具有良好流动性的金融工具，包括央视财经 50 指数的成份股、备选成份股、新股（含首次公开发行和增发）、债券、债券回购、权证、股指期货、资产支持证券、货币市场工具以及法律法规或中国证监会允许本基金投资的其他金融工具（但须符合中国证监会的相关规定）。
业绩比较基准	央视财经 50 指数收益率×95%+金融机构人民币活期存款基准利率（税后）×5%
风险收益特征	本基金属于股票型指数基金，在证券投资基金中属于较高风险、较高收益的品种，本基金主要采用指数复制法跟踪标的指数的表现，具有与标的指数相似的风险收益特征。
基金管理人	招商基金管理有限公司

基金托管人	中国银行股份有限公司
-------	------------

§ 3 主要财务指标和基金净值表现

3.1 主要财务指标

单位：人民币元

主要财务指标	报告期（2013 年 4 月 1 日 — 2013 年 6 月 30 日）
1. 本期已实现收益	9,655,302.49
2. 本期利润	-9,411,425.19
3. 加权平均基金份额本期利润	-0.0149
4. 期末基金资产净值	390,761,785.55
5. 期末基金份额净值	0.938

注：1、所述基金业绩指标不包括持有人认购或交易基金的各项费用，计入费用后实际收益水平要低于所列数字；

2、本期已实现收益指基金本期利息收入、投资收益、其他收入（不含公允价值变动收益）扣除相关费用后的余额，本期利润为本期已实现收益加上本期公允价值变动收益。

3.2 基金净值表现

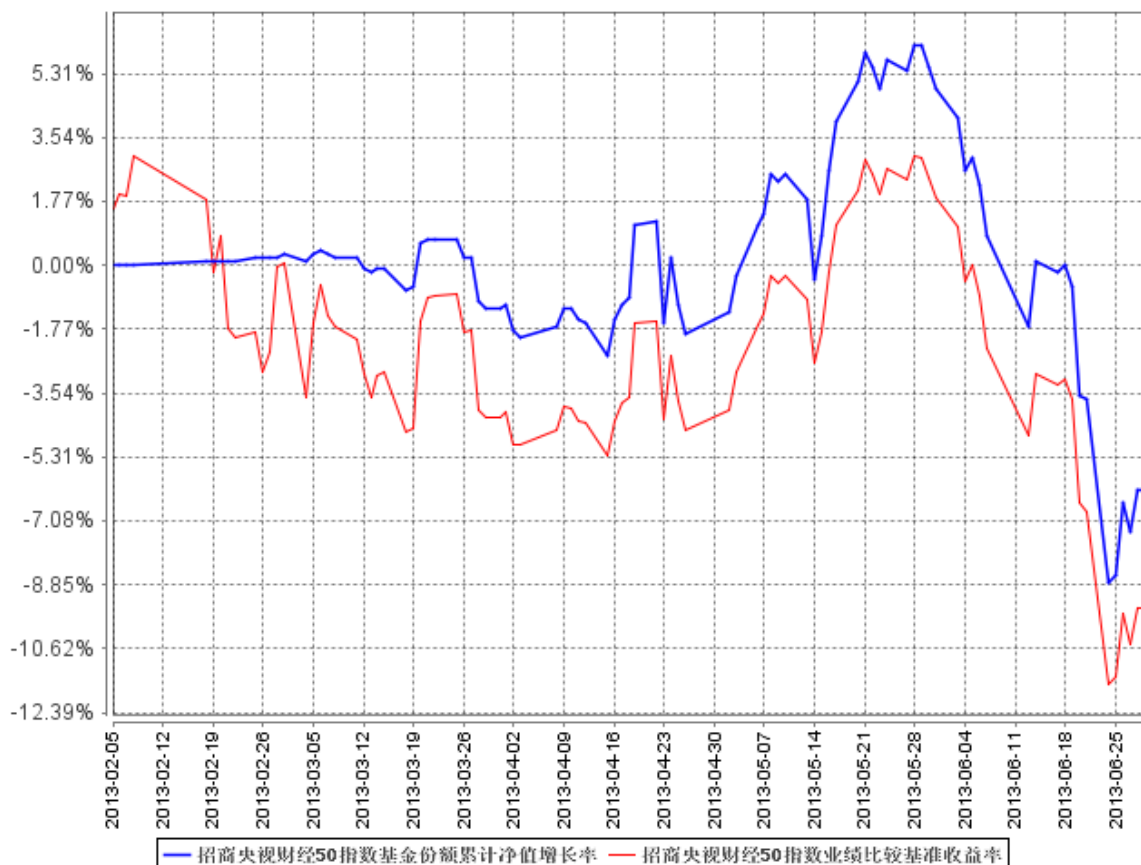
3.2.1 本报告期基金份额净值增长率及其与同期业绩比较基准收益率的比较

阶段	净值增长率 ①	净值增长率标 准差②	业绩比较基 准收益率③	业绩比较基 准收益率标 准差④	①—③	②—④
过去三个月	-5.06%	1.33%	-5.52%	1.29%	0.46%	0.04%

注：业绩比较基准收益率 = 央视财经 50 指数收益率 × 95% + 金融机构人民币活期存款基准利率（税后）× 5%，业绩比较基准在每个交易日实现再平衡。

3.2.2 自基金合同生效以来基金累计净值增长率变动及其与同期业绩比较基准收益率变动的比较

招商央视财经50指数基金份额累计净值增长率与同期业绩比较基准收益率的历史走势对比图



注：1、根据基金合同第十二条（二）投资范围的规定，本基金投资于股票的资产比例为基金资产的 85%–95%，投资于央视财经 50 指数成份股和备选成份股的资产不低于股票资产的 90%；现金或者到期日在一年以内的政府债券的投资比例不低于基金资产净值的 5%。本基金于 2013 年 2 月 5 日成立，自基金成立日起 6 个月内为建仓期，截至报告期末建仓期末结束。

2、本基金合同于 2013 年 2 月 5 日生效，截至本报告期末基金成立未满一年。

§ 4 管理人报告

4.1 基金经理（或基金经理小组）简介

姓名	职务	任本基金的基金经理期限		证券从业年限	说明
		任职日期	离任日期		
王平	本基金的基金经理	2013 年 2 月 5 日	-	7	王平，男，中国国籍，管理学硕士，FRM。2006 年加入招商基金管理有限公司，历任投资风险管理部助理数量分析师、风险管理部数量分析师、高级风控经理、

					副总监,主要负责公司投资风险 管理、金融工程研究等工作,现 任招商深证 100 指数证券投资 基金、上证消费 80 交易型开放 式指数证券投资基金及其联接 基金、深证电子信息传媒产业 (TMT) 50 交易型开放式指数证 券投资基金及其联接基金、招商 中证大宗商品股票指数分级证 券投资基金及招商央视财经 50 指数证券投资基金基金经理。
--	--	--	--	--	---

注: 1、本基金首任基金经理的任职日期为本基金合同生效日, 后任基金经理的任职日期以及历任基金经理的离任日期为公司相关会议作出决定的公告(生效)日期;

2、证券从业年限计算标准遵从行业协会《证券业从业人员资格管理办法》中关于证券从业人员范围的相关规定。

4.2 管理人对报告期内本基金运作遵规守信情况的说明

基金管理人声明: 在本报告期内, 本基金管理人严格遵守《中华人民共和国证券投资基金法》、《证券投资基金运作管理办法》等有关法律法规及其各项实施准则的规定以及《招商央视财经 50 指数证券投资基金基金合同》等基金法律文件的约定, 本着诚实信用、勤勉尽责的原则管理和运用基金资产, 在严格控制风险的前提下, 为基金持有人谋求最大利益。本报告期内, 基金运作整体合法合规, 无损害基金持有人利益的行为。基金的投资范围以及投资运作符合有关法律法规及基金合同的规定。

4.3 公平交易专项说明

4.3.1 公平交易制度的执行情况

基金管理人(以下简称“公司”)已建立较完善的研究方法和投资决策流程, 确保各投资组合享有公平的投资决策机会。公司建立了所有组合适用的投资对象备选库, 制定明确的备选库建立、维护程序。公司拥有健全的投资授权制度, 明确投资决策委员会、投资总监、投资组合经理等各投资决策主体的职责和权限划分, 投资组合经理在授权范围内可以自主决策, 超过投资权限的操作需要经过严格的审批程序。公司的相关研究成果向内部所有投资组合开放, 在投资研究层面不存在各投资组合间不公平的问题。公司交易部在报告期内, 对所有组合的各条指令, 均在中央交易员的统一分派下, 本着持有人利益最大化的原则执行了公平交易。

4.3.2 异常交易行为的专项说明

公司严格控制不同投资组合之间的同日反向交易, 严格禁止可能导致不公平交易和利益输送

的同日反向交易。确因投资组合的投资策略或流动性等需要而发生的同日反向交易，公司要求相关投资组合经理提供决策依据，并留存记录备查，完全按照有关指数的构成比例进行投资的组合等除外。

本报告期内，本基金各项交易均严格按照相关法律法规、基金合同的有关要求执行，本公司所有投资组合参与的交易所公开竞价同日反向交易不存在成交较少的单边交易量超过该证券当日成交量的 5% 的情形。报告期内未发现有可能导致不公平交易和利益输送的重大异常交易行为。

4.4 报告期内基金的投资策略和业绩表现说明

4.4.1 报告期内基金投资策略和运作分析

报告期内，受国内实体经济增速下行、流动性收紧导致短段利率上行及美联储退出量化宽松货币政策等因素影响，2013 年二季度 A 股主板市场呈现下跌的走势，央视财经 50 指数下跌 5.84%，从全市场行业来看，信息服务、电子、信息设备、医药生物等行业涨幅较大，采掘、有色金属、黑色金属、交通运输等行业跌幅居前，延续了一季度分化的结构性行情。

关于本基金的运作，二季度我们对市场走势保持了谨慎的看法，认为市场震荡的概率较大，股票仓位维持在 94.50% 左右的水平，基本完成了对基准的跟踪。

4.4.2 报告期内基金的业绩表现

截至报告期末，本基金份额净值为 0.938 元，本报告期份额净值增长率为 -5.06%，同期业绩比较基准增长率为 -5.52%，基金净值表现优于业绩比较基准，幅度为 0.46%。主要原因是报告期内的大额申购与赎回产生了部分正超额收益。

4.5 管理人对宏观经济、证券市场及行业走势的简要展望

1、2013 年三季度，美国实体经济一方面将继续受房地产市场量价齐升格局的推动，另一方面汽车销量的增长也将给其注入动力，加上持续上涨的股市，其消费者信心得到较强的恢复，就业持续改善，居民收入和可支配收入不断提升，因此，我们预计三季度美国经济增速较二季度将有进一步的提升。

2、国内 2013 年三季度经济形势将延续二季度的格局。政府主张坚持稳健的货币政策，用好增量、盘活存量，以更有利支持经济转型升级，并要求更扎实的做好金融风险防范。国务院及央行有意识的通过控制银行表外业务来控制银行与政府的杠杆，从而进一步控制投资的增速，而出口及消费增速方面目前来看还没有亮点，因此，当前实体经济正处于经济转型过程的阵痛中，传统产业、产能过剩的行业受到的冲击较大，新经济、新产业面临较好的发展机遇。

3、预计三季度 A 股市场风格会进行轮换，短期超跌后的低估值大盘蓝筹及超跌的采掘、有色、

建材等行业有反弹的机会，中期来看节能环保、信息技术及生物制药等新兴产业中较为优秀的公司其成长性依旧会获得市场的青睐。

§ 5 投资组合报告

5.1 报告期末基金资产组合情况

序号	项目	金额（元）	占基金总资产的比例（%）
1	权益投资	369,529,851.39	84.28
	其中：股票	369,529,851.39	84.28
2	固定收益投资	9,910,000.00	2.26
	其中：债券	9,910,000.00	2.26
	资产支持证券	-	-
3	金融衍生品投资	-	-
4	买入返售金融资产	-	-
	其中：买断式回购的买入返售金融资产	-	-
5	银行存款和结算备付金合计	31,630,194.11	7.21
6	其他资产	27,361,016.20	6.24
7	合计	438,431,061.70	100.00

5.2 报告期末按行业分类的股票投资组合

5.2.1 报告期末指数投资按行业分类的股票投资组合

代码	行业类别	公允价值（元）	占基金资产净值比例（%）
A	农、林、牧、渔业	-	-
B	采矿业	9,804,392.33	2.51
C	制造业	191,417,096.69	48.99
D	电力、热力、燃气及水生产和供应业	-	-
E	建筑业	-	-
F	批发和零售业	4,752,270.57	1.22
G	交通运输、仓储和邮政业	944,989.90	0.24
H	住宿和餐饮业	-	-
I	信息传输、软件和信息技术服务业	42,138,704.83	10.78
J	金融业	75,108,449.42	19.22
K	房地产业	16,329,034.50	4.18
L	租赁和商务服务业	-	-
M	科学研究和技术服务业	-	-
N	水利、环境和公共设施管理业	19,154,939.40	4.90
O	居民服务、修理和其他服务业	-	-
P	教育	-	-
Q	卫生和社会工作	-	-

R	文化、体育和娱乐业	1,486,367.67	0.38
S	综合	5,175,290.08	1.32
	合计	366,311,535.39	93.74

5.2.2 报告期末积极投资按行业分类的股票投资组合

代码	行业类别	公允价值（元）	占基金资产净值比例（%）
A	农、林、牧、渔业	-	-
B	采掘业	-	-
C	制造业	-	-
D	电力、热力、燃气及水生产和供应业	-	-
E	建筑业	-	-
F	批发和零售业	-	-
G	交通运输、仓储和邮政业	-	-
H	住宿和餐饮业	-	-
I	信息传输、软件和信息技术服务业	-	-
J	金融业	3,218,316.00	0.82
K	房地产业	-	-
L	租赁和商务服务业	-	-
M	科学研究和技术服务业	-	-
N	水利、环境和公共设施管理业	-	-
O	居民服务、修理和其他服务业	-	-
P	教育	-	-
Q	卫生和社会工作	-	-
R	文化、体育和娱乐业	-	-
S	综合	-	-
	合计	3,218,316.00	0.82

5.3 报告期末按公允价值占基金资产净值比例大小排序的前十名股票投资明细

5.3.1 报告期末指数投资按公允价值占基金资产净值比例大小排序的前十名股票投资明细

序号	股票代码	股票名称	数量（股）	公允价值（元）	占基金资产净值比例（%）
1	600016	民生银行	2,902,021	24,870,319.97	6.36
2	601318	中国平安	522,857	18,174,509.32	4.65
3	002415	海康威视	512,109	18,097,932.06	4.63
4	600406	国电南瑞	1,198,110	17,887,782.30	4.58
5	002038	双鹭药业	303,332	17,775,255.20	4.55
6	300070	碧水源	464,235	17,492,374.80	4.48
7	600519	贵州茅台	88,276	16,981,654.12	4.35
8	600031	三一重工	2,183,287	16,396,485.37	4.20

9	000002	万 科 A	1,657,770	16,329,034.50	4.18
10	002230	科大讯飞	334,080	15,434,496.00	3.95

5.3.2 报告期末积极投资按公允价值占基金资产净值比例大小排序的前五名股票投资明细

序号	股票代码	股票名称	数量（股）	公允价值（元）	占基金资产净值比例（%）
1	000001	平安银行	322,800	3,218,316.00	0.82

5.4 报告期末按债券品种分类的债券投资组合

序号	债券品种	公允价值（元）	占基金资产净值比例（%）
1	国家债券	-	-
2	央行票据	9,910,000.00	2.54
3	金融债券	-	-
	其中：政策性金融债	-	-
4	企业债券	-	-
5	企业短期融资券	-	-
6	中期票据	-	-
7	可转债	-	-
8	其他	-	-
9	合计	9,910,000.00	2.54

5.5 报告期末按公允价值占基金资产净值比例大小排名的前五名债券投资明细

序号	债券代码	债券名称	数量（张）	公允价值（元）	占基金资产净值比例（%）
1	1301002	13 央行票据 02	100,000	9,910,000.00	2.54

5.6 报告期末按公允价值占基金资产净值比例大小排名的前十名资产支持证券投资明细

本基金本报告期末未持有资产支持证券。

5.7 报告期末按公允价值占基金资产净值比例大小排名的前五名权证投资明细

本基金本报告期末未持有权证。

5.8 报告期末本基金投资的股指期货交易情况说明

5.8.1 报告期末本基金投资的股指期货持仓和损益明细

本基金本报告期末未持有股指期货合约。

5.8.2 本基金投资股指期货的投资政策

本基金将根据风险管理的原则，以套期保值为目的，有选择地投资于股指期货。套期保值将主要采用流动性好、交易活跃的期货合约。

本基金在进行股指期货投资时，将通过对证券市场和期货市场运行趋势的研究，并结合股指期货的定价模型寻求其合理的估值水平。本基金管理人将充分考虑股指期货的收益性、流动性及风险特征，通过资产配置、品种选择，谨慎进行投资，以降低投资组合的整体风险。本基金还将运用股指期货来对冲特殊情况下的流动性风险以进行有效的现金管理，如预期大额申购赎回、大量分红等，以及对冲因其他原因导致无法有效跟踪标的指数的风险。基金管理人将建立股指期货交易决策部门或小组，授权特定的管理人员负责股指期货的投资审批事项。

5.9 投资组合报告附注

5.9.1 报告期内基金投资的前十名证券的发行主体未有被监管部门调查，不存在报告编制日前一年内受到公开谴责、处罚的情形。

5.9.2 本基金投资的前十名股票没有超出基金合同规定的备选股票库，本基金管理人从制度和流程上要求股票必须先入库再买入。

5.9.3 其他资产构成

序号	名称	金额（元）
1	存出保证金	541,568.81
2	应收证券清算款	24,325,204.53
3	应收股利	2,165,821.57
4	应收利息	40,695.16
5	应收申购款	287,726.13
6	其他应收款	-
7	待摊费用	-
8	其他	-
9	合计	27,361,016.20

5.9.4 报告期末持有的处于转股期的可转换债券明细

本基金本报告期末未持有处于转股期的可转换债券。

5.9.5 报告期末前十名股票中存在流通受限情况的说明

5.9.5.1 报告期末指数投资前十名股票中存在流通受限情况的说明

本基金本报告期末指数投资前十名股票中不存在流通受限情况。

5.9.5.2 报告期末积极投资前五名股票中存在流通受限情况的说明

本基金本报告期末积极投资前五名股票中不存在流通受限情况。

§ 6 开放式基金份额变动

单位：份

本报告期期初基金份额总额	787,416,145.49
本报告期基金总申购份额	12,254,553.89
减：本报告期基金总赎回份额	383,088,211.92
本报告期基金拆分变动份额	-
本报告期末基金份额总额	416,582,487.46

注：总申购份额含红利再投、转换入份额，总赎回份额含转换出份额。

§ 7 备查文件目录

7.1 备查文件目录

- 1、中国证券监督管理委员会批准设立招商基金管理有限公司的文件；
- 2、中国证券监督管理委员会批准招商央视财经 50 指数证券投资基金设立的文件；
- 3、《招商央视财经 50 指数证券投资基金基金合同》；
- 4、《招商央视财经 50 指数证券投资基金托管协议》；
- 5、《招商央视财经 50 指数证券投资基金招募说明书》；
- 6、《招商央视财经 50 指数证券投资基金 2013 年第 2 季度报告》。

7.2 存放地点

招商基金管理有限公司

地址：中国深圳深南大道 7088 号招商银行大厦

7.3 查阅方式

上述文件可在招商基金管理有限公司互联网站上查阅，或者在营业时间内到招商基金管理有限公司查阅。

投资者对本报告书如有疑问，可咨询本基金管理人招商基金管理有限公司。

客户服务中心电话：400-887-9555

网址: <http://www.cmfcchina.com>

招商基金管理有限公司
2013 年 7 月 17 日