

南方开元沪深 300 交易型开放式指数证券
投资基金联接基金
2013 年第 2 季度报告

2013 年 6 月 30 日

基金管理人：南方基金管理有限公司

基金托管人：中国工商银行股份有限公司

报告送出日期：2013 年 7 月 19 日

§ 1 重要提示

基金管理人的董事会及董事保证本报告所载资料不存在虚假记载、误导性陈述或重大遗漏，并对其内容的真实性、准确性和完整性承担个别及连带责任。

基金托管人中国工商银行股份有限公司根据本基金合同规定，于 2013 年 7 月 16 日复核了本报告中的财务指标、净值表现和投资组合报告等内容，保证复核内容不存在虚假记载、误导性陈述或者重大遗漏。

沪深 300 指数基金份额持有人大会于 2013 年 4 月 17 日审议通过了《关于南方沪深 300 指数证券投资基金变更投资范围及其相关事项的议案》，同意将南方沪深 300 指数证券投资基金变更为南方开元沪深 300 交易型开放式指数证券投资基金联接基金。基金管理人已收到中国证券监督管理委员会《关于核准南方沪深 300 指数证券投资基金基金份额持有人大会有关变更基金投资范围等事项决议的批复》（证监许可[2013]674 号），《南方开元沪深 300 交易型开放式指数证券投资基金联接基金基金合同》已于 2013 年 5 月 16 日生效。

基金管理人承诺以诚实信用、勤勉尽责的原则管理和运用基金资产，但不保证基金一定盈利。

基金的过往业绩并不代表其未来表现。投资有风险，投资者在作出投资决策前应仔细阅读本基金的招募说明书。

本报告财务资料未经审计。

本报告期自 2013 年 4 月 1 日起至 2013 年 6 月 30 日止。

§ 2 基金产品概况

2.1 基金产品情况

基金简称	南方开元沪深 300ETF 联接
交易代码	202015
前端交易代码	202015
后端交易代码	202016
基金运作方式	契约型开放式
基金合同生效日	2013 年 5 月 16 日
报告期末基金份额总额	3,051,792,926.88 份
投资目标	通过投资于目标 ETF，紧密跟踪业绩比较基准，追求跟踪偏离度和跟踪误差最小化。

投资策略	<p>本基金以目标 ETF 作为其主要投资标的，方便特定的客户群通过本基金投资目标 ETF。为实现紧密跟踪标的指数的投资目标，本基金将以不低于基金资产净值 90% 的资产投资于目标 ETF。其余资产可投资于标的指数成份股、备选成份股、非成份股、新股、权证、债券资产、资产支持证券、固定收益类资产、现金资产、货币市场工具、衍生工具及中国证监会允许基金投资的其他金融工具，其目的是为了本基金在应付申购赎回的前提下，更好地跟踪标的指数。</p> <p>在正常市场情况下，本基金力争净值增长率与业绩比较基准之间的日均跟踪偏离度不超过 0.3%，年跟踪误差不超过 4%。</p>
业绩比较基准	沪深 300 指数收益率 \times 95% + 银行活期存款利率（税后） \times 5%
风险收益特征	本基金属股票型联接基金，预期风险与预期收益水平高于混合基金、债券基金与货币市场基金。同时本基金为指数型基金，具有与标的指数、以及标的指数所代表的股票市场相似的风险收益特征。
基金管理人	南方基金管理有限公司
基金托管人	中国工商银行股份有限公司

注：本基金在交易所行情系统净值揭示等其他信息披露场合下，可简称为“南方 300 联接”。

2.1.1 目标基金基本情况

基金名称	南方开元沪深300交易型开放式指数证券投资基金
基金主代码	159925
基金运作方式	交易型开放式(ETF)
基金合同生效日	2013年2月18日
基金份额上市的证券交易所	深圳证券交易所
上市日期	2013年4月11日
基金管理人名称	南方基金管理有限公司
基金托管人名称	中国工商银行股份有限公司

注：本基金在交易所行情系统净值揭示等其他信息披露场合下，可简称为“南方 300”。

2.1.2 目标基金产品说明

投资目标	紧密跟踪标的指数，追求跟踪偏离度和跟踪误差最小化。
投资策略	<p>本基金为被动式指数基金，采用指数复制法，按照成份股在标的指数中的基准权重构建指数化投资组合，并根据标的指数成份股及其权重的变化进行相应调整。</p> <p>基金管理人可以对投资组合管理进行适当变通和调整，从而使得投资组合紧密地跟踪标的指数。</p> <p>本基金可投资股指期货和其他经中国证监会允许的衍生金融产品。本基金力争利用股指期货的杠杆作用，降低股票仓位频繁调整的交易成本和跟踪误差，达到有效跟踪标的指数的目的。</p>
业绩比较基准	本基金的业绩比较基准为标的指数：沪深300指数。
风险收益特征	本基金属股票基金，风险与收益高于混合基金、债券基金与货币市场基金。本基金为指数型基金，主要采用指

	数复制法跟踪标的指数的表现，具有与标的指数、以及标的指数所代表的股票市场相似的风险收益特征。
--	--

§ 3 主要财务指标和基金净值表现

3.1 主要财务指标

单位：人民币元

主要财务指标	报告期（2013 年 4 月 1 日 — 2013 年 6 月 30 日）
1. 本期已实现收益	-179,224,060.62
2. 本期利润	-272,330,433.08
3. 加权平均基金份额本期利润	-0.0866
4. 期末基金资产净值	2,355,480,993.44
5. 期末基金份额净值	0.7718

注：1. 本期已实现收益指基金本期利息收入、投资收益、其他收入（不含公允价值变动收益）扣除相关费用后的余额，本期利润为本期已实现收益加上本期公允价值变动收益。

2. 所述基金业绩指标不包括持有人认购或交易基金的各项费用，计入费用后实际收益水平要低于所列数字。

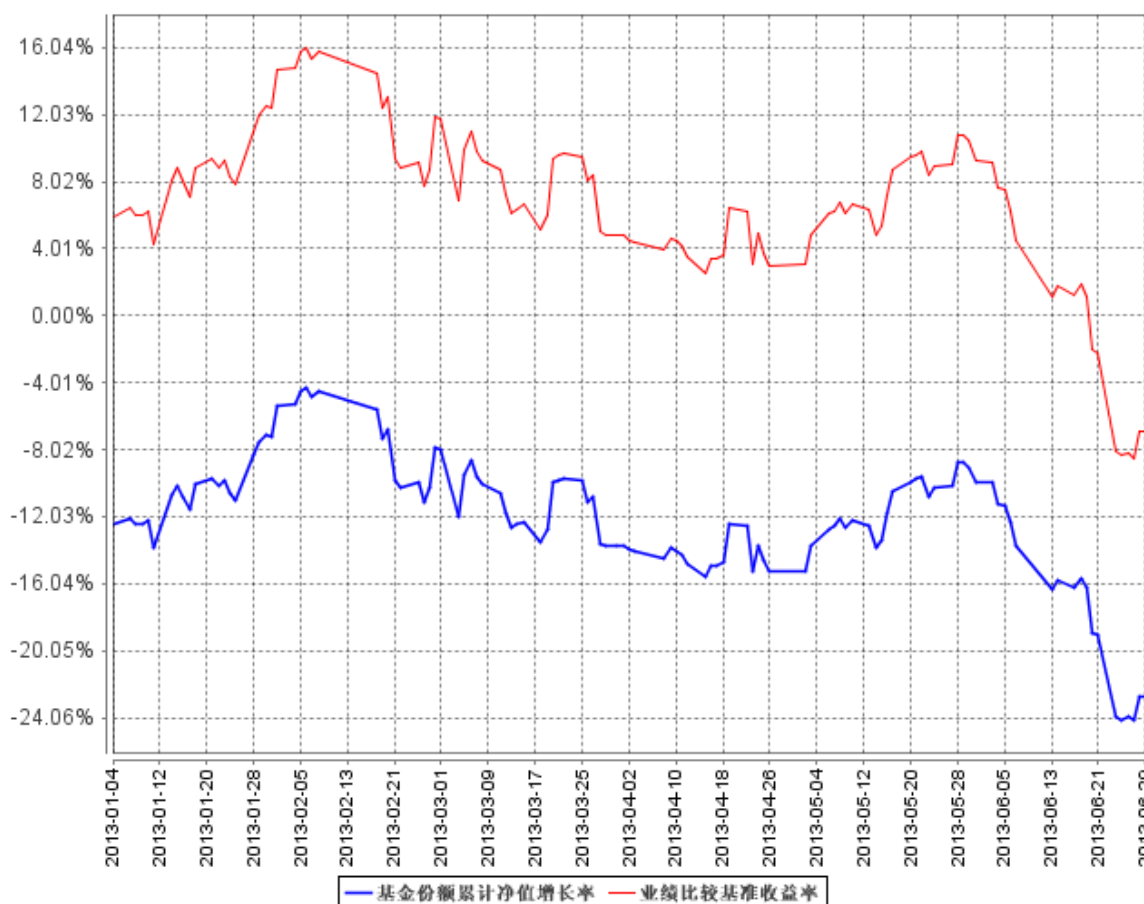
3.2 基金净值表现

3.2.1 本报告期基金份额净值增长率及其与同期业绩比较基准收益率的比较

阶段	净值增长率①	净值增长率标准差②	业绩比较基准收益率③	业绩比较基准收益率标准差④	①—③	②—④
过去三个月	-10.54%	1.38%	-11.19%	1.38%	0.65%	0.00%

3.2.2 自基金合同生效以来基金份额累计净值增长率变动及其与同期业绩比较基准收益率变动的比较

基金份额累计净值增长率与同期业绩比较基准收益率的历史走势对比图



注：南方沪深 300 指数基金份额持有人大会于 2013 年 4 月 17 日审议通过了《关于南方沪深 300 指数证券投资基金变更投资范围及其相关事项的议案》，同意将南方沪深 300 指数证券投资基金变更为南方开元沪深 300 交易型开放式指数证券投资基金联接基金。基金管理人已收到中国证券监督管理委员会《关于核准南方沪深 300 指数证券投资基金基金份额持有人大会有关变更基金投资范围等事项决议的批复》（证监许可[2013]674 号），新基金合同于 2013 年 5 月 16 日生效，本基金建仓期为基金合同生效之日起 3 个月。报告期末仍处于建仓期。

§ 4 管理人报告

4.1 基金经理（或基金经理小组）简介

姓名	职务	任本基金的基金经理期限		证券从业年限	说明
		任职	离任		

		日期	日期		
潘海宁	本基金的基金经理	2009年3月25日	2013年4月21日	12	会计学学士，具有基金从业资格。曾先后任职于兴业证券股份有限公司、富国基金管理有限公司。2003年3月加入南方基金，历任行业研究员、基金开元基金经理助理、投资部总监助理、数量化投资部副总监等职务。2009年3月至2013年4月，任南方300指数基金经理；2009年12月至2013年4月，任南方深成ETF及联接基金基金经理；2011年2月至2013年4月，任南方500基金经理；2013年2月至2013年4月，任南方500ETF基金经理；2013年2月至2013年4月，任南方开元沪深300ETF基金经理。
杨德龙	本基金经理	2013年4月22日	-	6	北京大学经济学硕士、清华大学工学学士，具有基金从业资格。2006年加入南方基金，担任研究部高级行业研究员、首席策略分析师；2010年8月至2013年4月，任小康ETF及南方小康基金经理；2011年9月至今，任南方上证380ETF及联接基金基金经理；2013年3月至今，任南方策略基金经理；2013年4月至今，任南方300基金经理；2013年4月至今，任南方开元沪深300ETF基金经理。
罗文杰	本基金经理	2013年5月17日	-	8	女，美国南加州大学数学金融硕士、美国加州大学计算机科学硕士，具有中国基金从业资格。曾先后任职于美国Open Link Financial公司、摩根斯坦利公司，从事量化分析工作。2008年9月加入南方基金，任南方基金数量化投资部基金经理助理；2013年4月至今，任南方500基金经理；2013年4月至今，任南方500ETF基金经理；2013年5月至今，任南方300基金经理；2013年5月至今，任南方开元沪深300ETF基金经理；2013年5月至今，任南方策略基金经理。

注：1. 此处的任职日期对于基金的首任基金经理，是指基金合同生效日；对于非首任基金经理，则指公司做出决定之日。

2. 此处的离任日期是指公司做出决定之日。

3. 证券从业的含义遵从行业协会《证券业从业人员资格管理办法》的相关规定。

4.2 管理人对报告期内本基金运作合规守信情况的说明

本报告期内，本基金管理人严格遵守《中华人民共和国证券投资基金法》、《证券投资基金运作管理办法》、《证券投资基金销售管理办法》和《证券投资基金信息披露管理办法》等有关法律法规及各项实施准则、《南方沪深300指数证券投资基金基金合同》、《南方开元沪深300交易型开放式指数证券投资基金联接基金基金合同》和其他有关法律法规的规定，本着诚实信用、勤勉尽责的原则管理和运用基金资产，在严格控制风险的基础上，为基金持有人谋求最大利益。

本报告期内，基金运作整体合法合规，没有损害基金持有人利益。基金的投资范围、投资比例及投资组合符合有关法律法规及基金合同的规定。

4.3 公平交易专项说明

4.3.1 公平交易制度的执行情况

本报告期内，本基金管理人严格执行《证券投资基金管理公司公平交易制度指导意见》，完善相应制度及流程，通过系统和人工等各种方式在各业务环节严格控制交易公平执行，公平对待旗下管理的所有基金和投资组合。

4.3.2 异常交易行为的专项说明

本基金于本报告期内不存在异常交易行为。本报告期内基金管理人管理的所有投资组合参与的交易所公开竞价，未出现同日反向交易成交较少的单边交易量超过该证券当日成交量的 5% 的情况。

4.4 报告期内基金的投资策略和业绩表现说明

4.4.1 报告期内基金投资策略和运作分析

报告期内，我国二季度经济增长力度仍然偏弱，但预计在较宽松的资金面支撑下，经济大幅衰退的可能性不高。同期沪深 300 下跌 11.80%。

本基金于 2013 年 4 月 17 日召开了持有人大会，审议通过了《关于南方沪深 300 指数证券投资基金变更投资范围及其相关事项的议案》，议案经中国证监会核准，自 2013 年 5 月 16 日起本基金变更为南方开元沪深 300 基金的联接基金。报告期内，本基金通过日常申赎和二级市场交易，将本基金持有的部分股票资产逐步换购为目标 ETF 基金份额，将继续维持原有的跟踪目标基准。

期间我们通过自建的“指数化交易系统”、“日内择时交易模型”、“跟踪误差归因分析系统”等，将本基金的跟踪误差指标控制在较好水平，并通过严格的风险管理流程，确保了本基金的安全运作。

我们对本基金报告期内跟踪误差归因分析如下：

- ① 接受申购赎回所带来的股票仓位偏离，对此我们通过日内择时交易争取跟踪误差最小化；
- ② 个别长期停牌证券，引起的成份股权重偏离及基金整体仓位的微小偏离；
- ③ 6 月底前后，我们根据指数每半年度成份股调整进行了基金调仓，事前我们制定了详细的调仓方案，在实施过程中引入多方校验机制防范风险发生，从实施结果来看，效果良好，跟踪误差控制在理想范围内。

在部分股票资产逐步换购为目标 ETF 基金过程中产生的微小偏离，对此我们通过科学的换购与交易策略争取跟踪误差最小化。

4.4.2 报告期内基金的业绩表现

自本基金建仓完毕至报告期末年化跟踪误差为 0.575%，较好的完成了基金合同中控制年化跟踪误差不超过 4% 的投资目标。

截至报告期末，本基金份额净值为 0.7718 元，报告期内，份额净值增长率为-10.54%，同期业绩基准增长率为-11.19%。

§ 5 投资组合报告

5.1 报告期末基金资产组合情况

序号	项目	金额（元）	占基金总资产的比例（%）
1	权益投资	1,479,612,531.79	62.48
	其中：股票	1,479,612,531.79	62.48
2	基金投资	734,056,690.91	31.00
3	固定收益投资	-	-
	其中：债券	-	-
	资产支持证券	-	-
4	金融衍生品投资	-	-
5	买入返售金融资产	-	-
	其中：买断式回购的买入返售金融资产	-	-
6	银行存款和结算备付金合计	140,210,971.91	5.92
7	其他资产	14,410,040.45	0.61
8	合计	2,368,290,235.06	100.00

5.2 报告期末按行业分类的股票投资组合

代码	行业类别	公允价值（元）	占基金资产净值比例（%）
A	农、林、牧、渔业	8,714,281.24	0.37
B	采矿业	109,422,919.65	4.65
C	制造业	526,528,459.94	22.35
D	电力、热力、燃气及水生产和供应业	47,736,499.49	2.03
E	建筑业	59,819,152.88	2.54
F	批发和零售业	38,980,200.15	1.65
G	交通运输、仓储和邮政业	31,768,261.66	1.35
H	住宿和餐饮业	-	-
I	信息传输、软件和信息技术服务	30,931,551.98	1.31

	业		
J	金融业	499,907,175.30	21.22
K	房地产业	84,283,772.16	3.58
L	租赁和商务服务业	9,404,083.51	0.40
M	科学研究和技术服务业	-	-
N	水利、环境和公共设施管理业	8,858,186.04	0.38
O	居民服务、修理和其他服务业	-	-
P	教育	-	-
Q	卫生和社会工作	-	-
R	文化、体育和娱乐业	4,002,145.27	0.17
S	综合	19,255,842.52	0.82
	合计	1,479,612,531.79	62.82

5.3 报告期末按公允价值占基金资产净值比例大小排序的前十名股票投资明细

序号	股票代码	股票名称	数量（股）	公允价值（元）	占基金资产净值比例（%）
1	600016	民生银行	7,255,949	62,183,482.93	2.64
2	600036	招商银行	4,539,968	52,663,628.80	2.24
3	601318	中国平安	1,076,268	37,411,075.68	1.59
4	601166	兴业银行	2,448,148	36,159,145.96	1.54
5	000002	万科 A	3,109,625	30,629,806.25	1.30
6	600000	浦发银行	3,595,287	29,768,976.36	1.26
7	600519	贵州茅台	133,352	25,652,924.24	1.09
8	600837	海通证券	2,599,513	24,383,431.94	1.04
9	601328	交通银行	5,842,498	23,778,966.86	1.01
10	600030	中信证券	2,212,371	22,411,318.23	0.95

5.4 报告期末按债券品种分类的债券投资组合

本基金本报告期末未持有债券。

5.5 报告期末按公允价值占基金资产净值比例大小排名的前五名债券投资明细

本基金本报告期末未持有债券。

5.6 报告期末按公允价值占基金资产净值比例大小排名的前十名资产支持证券投资明细

本基金本报告期末未持有资产支持证券。

5.7 报告期末按公允价值占基金资产净值比例大小排名的前五名权证投资明细

本基金本报告期末未持有权证。

5.8 报告期末按公允价值占基金资产净值比例大小排序的前十名基金投资明细

序号	基金名称	基金类型	运作方式	管理人	公允价值（人民币元）	占基金资产净值比例（%）
1	南方 300	股票型	交易型开放式	南方基金管理有限公司	734,056,690.91	31.16

5.9 报告期末本基金投资的股指期货交易情况说明

5.9.1 报告期末本基金投资的股指期货持仓和损益明细

本基金本报告期内未投资股指期货。

5.9.2 本基金投资股指期货的投资政策

本基金在股指期货投资中主要遵循有效管理投资策略，根据风险管理的原则，以套期保值为目的，主要采用流动性好、交易活跃的期货合约，通过对现货和期货市场运行趋势的研究，结合股指期货定价模型寻求其合理估值水平，与现货资产进行匹配，通过多头或空头套期保值等策略进行套期保值操作，利用金融衍生品的杠杆作用，降低股票和目标 ETF 仓位频繁调整的交易成本，达到有效跟踪标的指数的目的。

5.10 投资组合报告附注

5.10.1

本基金投资的前十名证券的发行主体本期没有出现被监管部门立案调查，或在报告编制日前一年内受到公开谴责、处罚的情形。

5.10.2

本基金投资的前十名股票没有超出基金合同规定的备选股票库。

5.10.3 其他资产构成

序号	名称	金额（元）
1	存出保证金	492,834.46
2	应收证券清算款	6,422,132.55
3	应收股利	6,320,356.28
4	应收利息	23,147.79
5	应收申购款	1,151,569.37
6	其他应收款	-

7	待摊费用	-
8	其他	-
9	合计	14,410,040.45

5.10.4 报告期末持有的处于转股期的可转换债券明细

本基金本报告期末未持有处于转股期的可转换债券。

5.10.5 报告期末前十名股票中存在流通受限情况的说明

本基金本报告期末前十名股票中不存在流通受限情况。

§ 6 开放式基金份额变动

单位：份

本报告期期初基金份额总额	3,260,023,215.79
本报告期基金总申购份额	118,642,330.58
减：本报告期基金总赎回份额	326,872,619.49
本报告期基金拆分变动份额	-
本报告期期末基金份额总额	3,051,792,926.88

§ 7 备查文件目录

7.1 备查文件目录

- 1、《南方开元沪深 300 交易型开放式指数证券投资基金联接基金基金合同》。
- 2、《南方开元沪深 300 交易型开放式指数证券投资基金联接基金托管协议》。
- 3、《南方沪深 300 指数证券投资基金基金合同》。
- 4、《南方沪深 300 指数证券投资基金托管协议》。
- 5、南方开元沪深 300 交易型开放式指数证券投资基金联接基金 2013 年第 2 季度报告原文。

7.2 存放地点

深圳市福田区中心区福华一路 6 号免税商务大厦 31-33 楼

7.3 查阅方式

网站：<http://www.nffund.com>

