

建信全球资源股票型证券投资基金 2013 年第 2 季度报告

2013 年 6 月 30 日

基金管理人：建信基金管理有限责任公司

基金托管人：中国银行股份有限公司

报告送出日期：2013 年 7 月 19 日

§ 1 重要提示

基金管理人的董事会及董事保证本报告所载资料不存在虚假记载、误导性陈述或重大遗漏，并对其内容的真实性、准确性和完整性承担个别及连带责任。

基金托管人中国银行股份有限公司根据本基金合同规定，于2013年7月17日复核了本报告中的财务指标、净值表现和投资组合报告等内容，保证复核内容不存在虚假记载、误导性陈述或者重大遗漏。

基金管理人承诺以诚实信用、勤勉尽责的原则管理和运用基金资产，但不保证基金一定盈利。

基金的过往业绩并不代表其未来表现。投资有风险，投资者在作出投资决策前应仔细阅读本基金的招募说明书。

本报告中财务资料未经审计。

本报告期自2013年4月1日起至6月30日止。

§ 2 基金产品概况

2.1 基金基本情况

基金简称	建信全球资源股票(QDII)
基金主代码	539003
交易代码	539003
基金运作方式	契约型开放式
基金合同生效日	2012年6月26日
报告期末基金份额总额	34,165,244.24份
投资目标	通过全球化的资产配置和组合管理，优选资源类相关行业的股票进行投资，在控制风险的同时，追求基金资产的长期增值。
投资策略	本基金在投资策略方面，将采取自上而下的资产配置与自下而上的证券选择相结合、定量研究与定性研究相结合、组合构建与风险控制相结合等多种方式进行投资组合的构建。
业绩比较基准	50%×MSCI 全球能源行业净总收益指数收益率（MSCI ACWI Energy Net Total Return Index）+50%×MSCI 全球原材料行业净总收益指数收益率（MSCI ACWI Material Net Total Return Index）。
风险收益特征	本基金是主动管理的全球配置型股票基金，其风险和预期收益高于债券型基金和混合型基金，本基金主要投资方向为资源类相关行业，属于具有较高风险和较高预期收益的证券投资基金品种。
基金管理人	建信基金管理有限责任公司

基金托管人	中国银行股份有限公司
-------	------------

2.2 境外投资顾问和境外资产托管人

项目		境外投资顾问	境外资产托管人
名称	英文	Principal Global Investors, LLC.	Deutsche Bank AG, Singapore Branch
	中文	信安环球投资有限公司	德意志银行新加坡分行
注册地址		801 Grand Avenue, Des Moines, IA 50392-0490	One Raffles Quay, Level 17, South Tower, Singapore
办公地址		801 Grand Avenue, Des Moines, IA 50392-0490	One Raffles Quay, #16-00, South Tower, Singapore
邮政编码		IA 50392-0490	048583

§ 3 主要财务指标和基金净值表现

3.1 主要财务指标

单位：人民币元

主要财务指标	报告期(2013年4月1日 — 2013年6月30日)
1. 本期已实现收益	-1,318,446.14
2. 本期利润	-2,325,510.91
3. 加权平均基金份额本期利润	-0.0549
4. 期末基金资产净值	32,871,077.06
5. 期末基金份额净值	0.962

注：1、本期已实现收益指基金本期利息收入、投资收益、汇兑损益、其他收入（不含公允价值变动损益）扣除相关费用后的余额，本期利润为本期已实现收益加上本期公允价值变动损益。

2、所述基金业绩指标不包括持有人认购或交易基金的各项费用，计入费用后实际收益水平要低于所列数字。

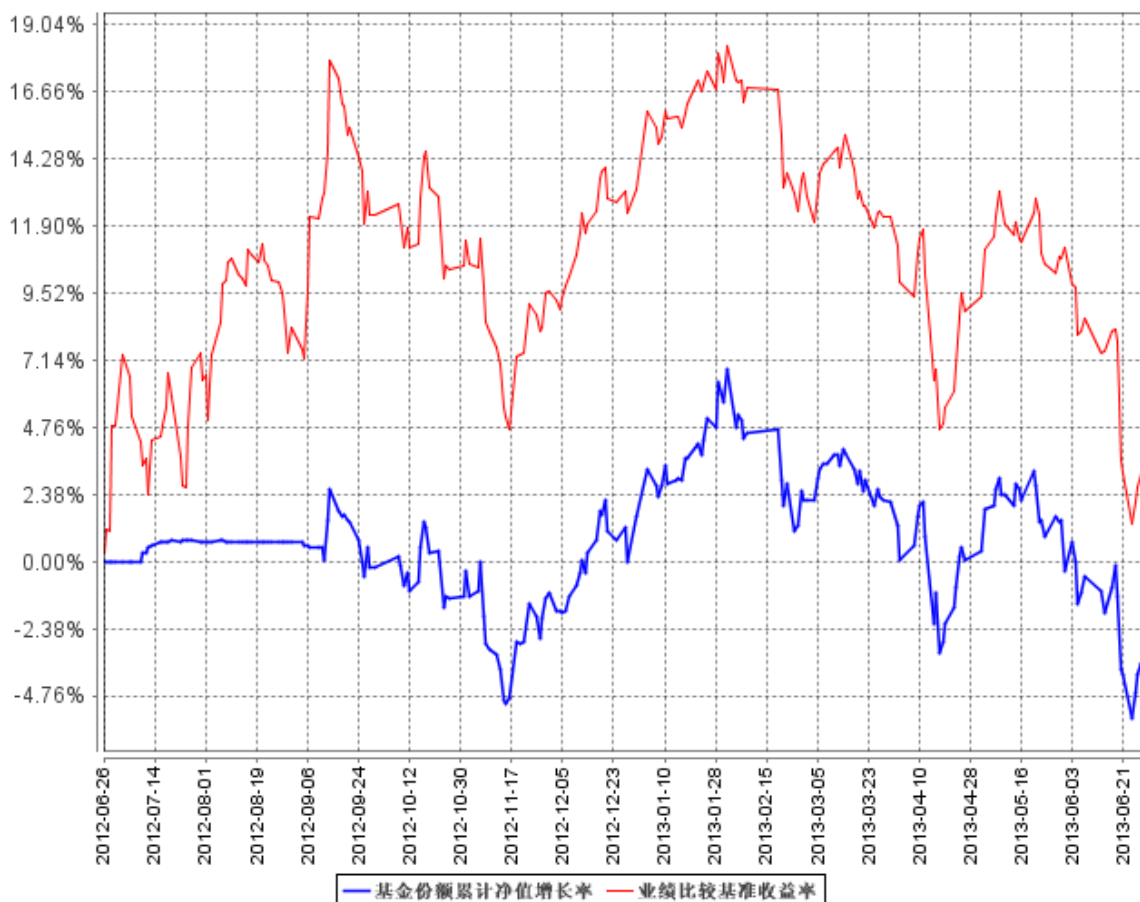
3.2 基金净值表现

3.2.1 本报告期基金份额净值增长率及其与同期业绩比较基准收益率的比较

阶段	净值增长率①	净值增长率标准差②	业绩比较基准收益率③	业绩比较基准收益率标准差④	①-③	②-④
过去三个月	-5.78%	0.98%	-8.10%	1.05%	2.32%	-0.07%

3.2.2 自基金合同生效以来基金累计净值增长率变动及其与同期业绩比较基准收益率变动的比较

基金份额累计净值增长率与同期业绩比较基准收益率的历史走势对比图



注：1、本基金业绩比较基准计价货币为人民币。

2、本报告期，本基金投资比例符合基金合同要求。

§ 4 管理人报告

4.1 基金经理（或基金经理小组）简介

姓名	职务	任本基金的基金经理期限		证券从业年限	说明
		任职日期	离任日期		
赵英楷	海外投资部总监、本基金的基金经理	2012年6月26日	-	15	美国哥伦比亚大学商学院MBA。曾任美国美林证券公司研究员、高盛证券公司研究员、美林证券公司投资组合策略分析师、美国阿罗亚投资公司基金经理；2010年3月加入建信基金管理有限责任公司，历任海外投资部执行总监、总监。2011年4月20日起任建信全球机遇股票

					基金基金经理，2011 年 6 月 21 日起任建信新兴市场股票基金基金经理，2012 年 6 月 26 日起任建信全球资源股票型证券投资基金基金经理。
--	--	--	--	--	--

4.2 境外投资顾问为本基金提供投资建议的主要成员简介

姓名	在境外投资顾问所任职务	证券从业年限	说明
Christopher Ibach	投资组合经理	19	Christopher Ibach 负责监督支持所有股票策略的全球研究&发展，包括全球量化研究、股票选择模型发展、投资组合构建和风险管理。他作为共同投资组合经理，专精于主动核心、机会型的和专业全球组合。Chris 也监督公司的系统策略团队，负责被动增强和被动股票组合。他在 2000 年作为股票研究分析师加入公司，专精于分析国际科技公司并在 2002 年成为投资组合经理。在此之前，Chris 在 Motorola, Inc 取得了 6 年的相关行业经验。Chris 从 University of Iowa 获得了金融学 MBA 学位和电子工程学士学位。Chris 获得了使用特许金融分析师称号的权利并且是 CFA Institute 的成员。
Mustafa Sagun	首席投资官	22	Mustafa Sagun 是信安环球股票的首席投资官。他负责监督所有国际、国内和全球股票策略的投资组合管理和研究。Mustafa 从 2002 年开始就担任全球股票组合的主管投资经理。他之前也担任公司资产配置策略团队的成员。他 2000 年加入公司，并且有超过 19

			<p>年投资和风险管理经验。之前，他是 PNC 金融服务集团的副总裁和分析师和 Salomon Brothers 的股票衍生品专家。Mustafa 从 University of South Florida 取得金融学 Ph. D. 学位和国际经济学 MA 学位。他从土耳其的 Bogazici University 取得电子和工程的学士学位。Mustafa 获得了使用特许金融分析师称号的权利。他是 CFA Institute 和 CFA Society of Iowa 的成员。</p>
李晓西	投资组合经理	14	<p>李晓西担任支持所有股票策略的量化研究负责人。他的研究职责包括为公司专属的全球研究平台 (GRP) 股票选择模型，投资组合构建和风险管理进行全球股票量化研究并实施模型开发。他也担任全球核心、全球全部国家、全球机遇、全球价值&收入和其它专门的全球组合的共同组合经理。晓西在 2006 年加入公司。此前，他是 Hantang Securities Co., Ltd., Beijing 的高级经理。他的经历还包括 Yinjian Industrial Co., Ltd., Beijing 的投资组合经理。他从杜克大学获得 MBA 学位，从北京工商大学获得会计学硕士学位并从对外经济贸易大学获得会计学本科学历。他是金融风险管理师持证人和 Global Association of Risk Professionals 成员。他获得了使用特许</p>

			金融分析师称号的权利并且是 CFA Institute 的成员。
--	--	--	----------------------------------

4.3 报告期内本基金运作合规守信情况说明

本报告期内，本基金管理人不存在损害基金份额持有人利益的行为。基金管理人勤勉尽责地为基金份额持有人谋求利益，严格遵守《证券法》、《证券投资基金法》、其他有关法律法规的规定和《建信全球资源股票型证券投资基金基金合同》的规定。

4.4 公平交易专项说明

4.4.1 公平交易制度的执行情况

为了公平对待投资人，保护投资人利益，避免出现不正当关联交易、利益输送等违法违规行为，公司根据《证券投资基金法》、《证券投资基金管理公司内部控制指导意见》、《证券投资基金公司公平交易制度指导意见》、《基金管理公司特定客户资产管理业务试点办法》等法律法规和公司内部制度，制定和修订了《公平交易管理办法》、《异常交易管理办法》、《公司防范内幕交易管理办法》、《利益冲突管理办法》等风险管控制度。公司使用的交易系统中设置了公平交易模块，一旦出现不同基金同时买卖同一证券时，系统自动切换至公平交易模块进行操作，确保在投资管理活动中公平对待不同投资组合，严禁直接或通过第三方的交易安排在不同投资组合之间进行利益输送。

4.4.2 异常交易行为的专项说明

本报告期内未出现所有投资组合参与的交易所公开竞价同日反向交易成交较少的单边交易量超过该证券当日成交量的 5% 的情况。本报告期，未发现本基金存在异常交易行为。

4.5 报告期内基金的投资策略和业绩表现说明

4.5.1 报告期内基金投资策略和运作分析

本季度全球资源市场呈现震荡下跌走势，美国经济复苏、美国 QE 退出和中国经济转型等三大因素驱动了本季度大宗商品走势。今年上半年美国经济表现好于市场预期，GDP 增长、PMI、消费、失业率等数据体现出美国经济持续温和复苏，另外欧洲经济有触底迹象，边缘国家国债收益率处于下行趋势，表明欧债危机风险较低，成熟国家的总体经济状况支持大宗商品市场，所以在本季度中旬大宗商品市场一度表现相对较好。本季度初和季度末市场的下跌主要反映了投资人对美国 QE 退出和中国经济增速降温的担忧。由于美国经济持续改善，美联储近期多次讨论 QE 的退出时间和方案，尤其是 6 月下旬伯南克关于美联储可能在今年年底开始退出，并可能在明年年中全部退出的言论引起市场担忧，美国国债收益率上升，美国指数走强，引发全球资本市场大动荡，全

球债市、股市、大宗商品市场均出现下滑。另外 6 月底中国出现的“钱荒”引发了投资人对中国经济前景的担忧。鉴于中国是全球主要大宗商品的最大进口国，中国经济增长速度的降低对大宗商品市场形成较大压力。美国经济回升对石油价格利好，再加上伊朗、埃及等地缘政治因素的影响，石油在二季度相对平稳。回顾二季度全球市场，成熟市场表现良好，但新兴市场、大宗商品市场表现较差。

4.5.2 报告期内基金的业绩表现

本报告期本基金净值增长率-5.78%，波动率 0.98%，业绩比较基准收益率-8.10%，波动率 1.05%。

4.6 管理人对宏观经济、证券市场及行业走势的简要展望

展望未来，我们认为全球资源市场仍然面临压力，但同时市场也存在反弹机会。目前新兴市场主要国家面临结构性问题，经济增速普遍处于近十年较低水平。中国经济状况大体决定了未来中短期大宗商品走势，目前市场对中国经济状况普遍比较悲观，尤其是 6 月底中国出现了“钱荒”，表明社会资金进入实体经济通道不畅，资源错配比较严重，经济转型可能要以短期经济走弱作为代价。我们认为目前中国执行的经济结构转型政策有利于中国的长期经济发展，未来比较理性的经济转型节奏很可能是经济下行与经济恢复滚动进行，大宗商品市场很可能随着中国经济的起伏而上下震荡。另外美国 QE 退出的方式有可能采取比较策略的方式以避免美国国债收益率的过快上升，即在一段时间减少资产购买规模，一段时间增加资产购买规模，这种操作模式很可能带来能源和大宗商品市场的震荡。综上所述，我们对能源和大宗商品市场保持谨慎，但同时认为市场存在反弹机会，我们将在仓位、行业配置、选股等方面认真把握，力争为投资人带来超额收益。

§ 5 投资组合报告

5.1 报告期末基金资产组合情况

序号	项目	金额（人民币元）	占基金总资产的比例（%）
1	权益投资	26,395,214.11	68.33
	其中：普通股	18,109,787.61	46.88
	优先股	-	-
	存托凭证	8,285,426.50	21.45
	房地产信托凭证	-	-
2	基金投资	3,078,030.62	7.97
3	固定收益投资	-	-
	其中：债券	-	-
	资产支持证券	-	-

4	金融衍生品投资	-	-
	其中：远期	-	-
	期货	-	-
	期权	-	-
	权证	-	-
5	买入返售金融资产	-	-
	其中：买断式回购的买入返售金融资产	-	-
6	货币市场工具	-	-
7	银行存款和结算备付金合计	9,043,669.44	23.41
8	其他资产	114,939.01	0.30
9	合计	38,631,853.18	100.00

5.2 报告期末在各个国家（地区）证券市场的股票及存托凭证投资分布

国家（地区）	公允价值（人民币元）	占基金资产净值比例（%）
美国	26,395,214.11	80.30
合计	26,395,214.11	80.30

5.3 报告期末按行业分类的股票及存托凭证投资组合

行业类别	公允价值（人民币元）	占基金资产净值比例（%）
非必需消费品	997,815.01	3.04
必需消费品	664,255.60	2.02
能源	10,701,032.39	32.55
金融	1,915,459.71	5.83
医疗保健	391,801.44	1.19
工业	770,250.34	2.34
信息技术	1,083,584.38	3.30
材料	9,469,953.97	28.81
公用事业	401,061.27	1.22
合计	26,395,214.11	80.30

注：以上分类采用全球行业分类标准(GICS)。

5.4 报告期末按公允价值占基金资产净值比例大小排序的前十名股票及存托凭证投资明细

序号	公司名称（英文）	公司名称（中文）	证券代码	所在证券市场	所属国家（地区）	数量（股）	公允价值（人民币元）	占基金资产净值比例（%）
1	CHEVRON CORP	雪佛龙德士古	US1667641005	纽约证券交易所	美国	2,312	1,690,505.17	5.14

2	BASF SE-SPON ADR	巴斯夫欧洲公司	US0552625057	美国 OTC 市场	美国	2,982	1,648,842.82	5.02
3	ROYAL DUTCH SHELL PLC-ADR	荷兰皇家壳牌	US7802591070	纽约 证券 交易 所	美国	3,936	1,611,644.20	4.90
4	EXXON MOBIL CORP	埃克森美孚石油	US30231G1022	纽约 证券 交易 所	美国	2,631	1,468,744.03	4.47
5	CONOCOPHILLIPS	康菲石油	US20825C1045	纽约 证券 交易 所	美国	3,626	1,355,439.96	4.12
6	MONSANTO CO	孟山都公司	US61166W1018	纽约 证券 交易 所	美国	1,829	1,116,523.22	3.40
7	LYONDELLBASELL INDU-CL A	利安德巴塞尔工业公司	NL0009434992	纽约 证券 交易 所	美国	2,513	1,028,823.86	3.13
8	WESTLAKE CHEMICAL CORP	韦斯特莱克化学公司	US9604131022	纽约 证券 交易 所	美国	1,599	952,505.86	2.90
9	HESS CORP	阿美拉达赫斯	US42809H1077	纽约 证券 交易 所	美国	2,287	939,549.37	2.86
10	MARATHON OIL CORP	马拉松石油	US5658491064	纽约 证券 交易 所	美国	4,326	924,290.76	2.81

注：所用证券代码采用 ISIN 码。

5.5 报告期末按债券信用等级分类的债券投资组合

本基金本报告期末未持有债券。

5.6 报告期末按公允价值占基金资产净值比例大小排名的前五名债券投资明细

本基金本报告期末未持有债券。

5.7 报告期末按公允价值占基金资产净值比例大小排名的前十名资产支持证券投资明细

本基金本报告期末未持有资产支持证券。

5.8 报告期末按公允价值占基金资产净值比例大小排名的前五名金融衍生品投资明细

本基金本报告期末未持有金融衍生品投资。

5.9 报告期末按公允价值占基金资产净值比例大小排序的前十名基金投资明细

序号	基金名称	基金类型	运作方式	管理人	公允价值（人民币元）	占基金资产净值比例（%）
1	ISHARES S&P GLBL ENERGY SECT	ETF	交易型开 放式指数	BlackRock Fund Advisors	1,631,992.39	4.96
2	ISHARES S&P GLOBAL MATERIALS	ETF	交易型开 放式指数	BlackRock Fund Advisors	1,446,038.23	4.40

5.10 投资组合报告附注

5.10.1 本基金该报告期内投资前十名证券的发行主体均无被监管部门立案调查和在报告编制日前一年内受到公开谴责、处罚。

5.10.2 基金投资的前十名股票未超出基金合同规定的投资范围。

5.10.3 其他资产构成

序号	名称	金额（人民币元）
1	存出保证金	-
2	应收证券清算款	-
3	应收股利	85,714.88
4	应收利息	846.55
5	应收申购款	28,377.58
6	其他应收款	-
7	待摊费用	-
8	其他	-
9	合计	114,939.01

5.10.4 报告期末持有的处于转股期的可转换债券明细

本基金本报告期末未持有处于转股期的可转换债券。

5.10.5 报告期末前十名股票中存在流通受限情况的说明

本基金本报告期末前十名股票中不存在流通受限情况。

§ 6 开放式基金份额变动

单位：份

本报告期期初基金份额总额	41,628,542.50
本报告期基金总申购份额	4,653,608.39
减：本报告期基金总赎回份额	12,116,906.65
本报告期基金拆分变动份额	-
本报告期期末基金份额总额	34,165,244.24

§ 7 备查文件目录

7.1 备查文件目录

- 1、中国证监会批准建信全球资源股票型证券投资基金设立的文件；
- 2、《建信全球资源股票型证券投资基金基金合同》；
- 3、《建信全球资源股票型证券投资基金招募说明书》；
- 4、《建信全球资源股票型证券投资基金托管协议》；
- 5、基金管理人业务资格批件和营业执照；
- 6、基金托管人业务资格批件和营业执照；
- 7、报告期内基金管理人在指定报刊上披露的各项公告。

7.2 存放地点

基金管理人或基金托管人处。

7.3 查阅方式

投资者可在营业时间免费查阅。也可在支付工本费后，在合理时间内取得上述文件的复印件。

建信基金管理有限责任公司
2013年7月19日