

嘉实增强信用定期开放债券型证券投资基金
2013 年第 2 季度报告

2013 年 6 月 30 日

基金管理人：嘉实基金管理有限公司

基金托管人：中国工商银行股份有限公司

报告送出日期：2013 年 7 月 19 日

§ 1 重要提示

基金管理人的董事会及董事保证本报告所载资料不存在虚假记载、误导性陈述或重大遗漏，并对其内容的真实性、准确性和完整性承担个别及连带责任。

基金托管人中国工商银行股份有限公司根据本基金合同规定，于 2013 年 7 月 16 日复核了本报告中的财务指标、净值表现和投资组合报告等内容，保证复核内容不存在虚假记载、误导性陈述或者重大遗漏。

基金管理人承诺以诚实信用、勤勉尽责的原则管理和运用基金资产，但不保证基金一定盈利。

基金的过往业绩并不代表其未来表现。投资有风险，投资者在作出投资决策前应仔细阅读本基金的招募说明书。

本报告期中的财务资料未经审计。

本报告期自 2013 年 4 月 1 日起至 2013 年 6 月 30 日止。

§ 2 基金产品概况

基金简称	嘉实增强信用定期债券
基金主代码	000005
基金运作方式	契约型开放式
基金合同生效日	2013 年 3 月 8 日
报告期末基金份额总额	2,330,159,322.58 份
投资目标	本基金在审慎的投资管理和风险控制下，力争当期总回报最大化，以谋求长期保值增值。
投资策略	本基金为达到控制基金组合风险，实现良好收益率的目标，优先考虑对短期融资券及债项信用评级在 AA-级以上（含 AA-级）的其他信用类固定收益金融工具的配置。同时密切关注经济运行趋势，深入分析财政及货币政策对经济运行的影响，结合各大类资产的预期收益率、波动性及流动性等方面因素，做出最佳的资产配置，在规避基金组合风险的同时进一步增强基金组合收益。
业绩比较基准	一年期银行定期存款税后收益率+1.2%
风险收益特征	本基金为债券型基金，其预期风险和预期收益低于股票型基金、混合型基金，高于货币市场基金。
基金管理人	嘉实基金管理有限公司
基金托管人	中国工商银行股份有限公司

§ 3 主要财务指标和基金净值表现

3.1 主要财务指标

单位：人民币元

主要财务指标	报告期（2013年4月1日—2013年6月30日）
1. 本期已实现收益	18,759,572.79
2. 本期利润	10,724,009.32
3. 加权平均基金份额本期利润	0.0044
4. 期末基金资产净值	2,341,833,934.26
5. 期末基金份额净值	1.005

注：（1）本期已实现收益指基金本期利息收入、投资收益、其他收入（不含公允价值变动收益）扣除相关费用后的余额，本期利润为本期已实现收益加上本期公允价值变动收益。（2）上述基金业绩指标不包括持有人认购或交易基金的各项费用，计入费用后实际收益水平要低于所列数字。

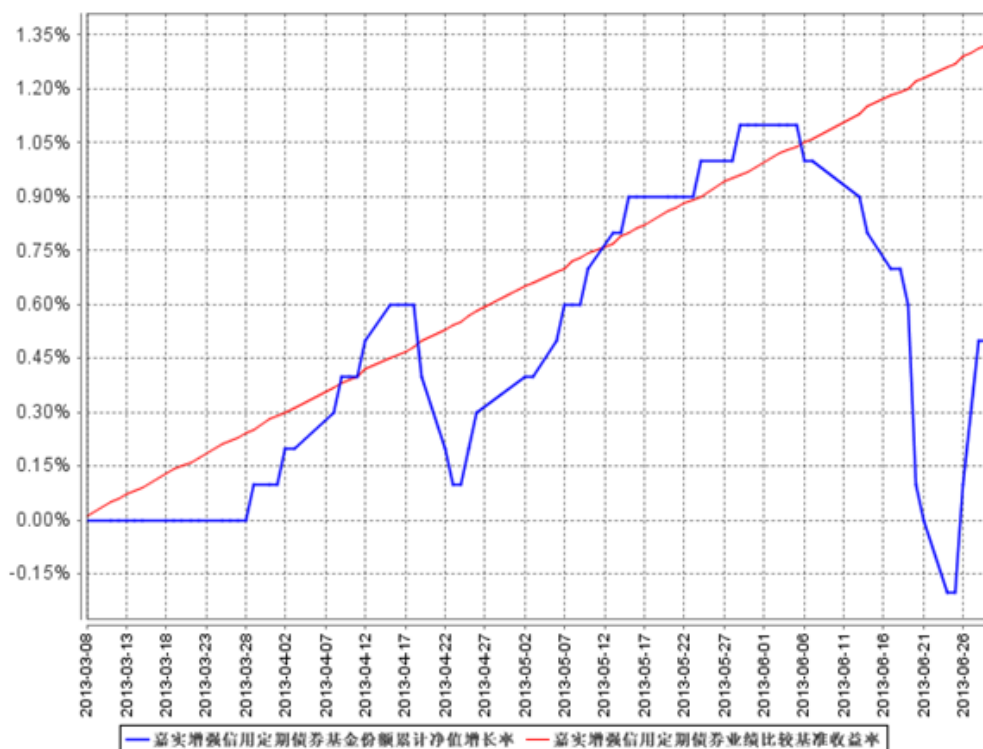
3.2 基金净值表现

3.2.1 本报告期基金份额净值增长率及其与同期业绩比较基准收益率的比较

阶段	净值增长率①	净值增长率标准差②	业绩比较基准收益率③	业绩比较基准收益率标准差④	①—③	②—④
过去三个月	0.40%	0.11%	1.05%	0.01%	-0.65%	0.10%

3.2.2 自基金合同生效以来基金累计净值增长率变动及其与同期业绩比较基准收益率变动的比较

嘉实增强信用定期债券基金份额累计净值增长率与同期业绩比较基准收益率的历史走势对比图



图：嘉实增强信用定期债券累计份额净值增长率的历史走势对比图

(2013年3月8日至2013年6月30日)

注：本基金基金合同生效日 2013 年 3 月 8 日至报告期末未满 1 年。按基金合同和招募说明书的约定，本基金自基金合同生效日起 6 个月内为建仓期，本报告期处于建仓期内。

§ 4 管理人报告

4.1 基金经理（或基金经理小组）简介

姓名	职务	任本基金的基金经理期限		证券从业年限	说明
		任职日期	离任日期		
刘宁	本基金、嘉实如意宝定期债券基金经理	2013年3月8日	-	9年	经济学硕士，2004年5月加入嘉实基金管理有限公司，在公司多个业务部门工作，2005年开始从事投资相关工作，先后担任债券专职交易员、年金组合组合控制员、投资经理助理、机构投资部投资经理。

注：(1) 任职日期是指本基金基金合同生效之日；(2) 证券从业的含义遵从行业协会《证券业从业人员资格管理办法》的相关规定。

4.2 管理人对报告期内本基金运作合规守信情况的说明

报告期内，本基金管理人严格遵循了《证券法》、《证券投资基金法》及其各项配套法规、《嘉实增强信用定期开放债券型证券投资基金基金合同》和其他相关法律法规的规定，本着诚实守信、勤勉尽责的原则管理和运用基金资产，在严格控制风险的基础上，为基金份额持有人谋求最大利益。本基金运作管理符合有关法律法规和基金合同的规定和约定，无损害基金份额持有人利益的行为。

4.3 公平交易专项说明

4.3.1 公平交易制度的执行情况

报告期内，基金管理人严格执行证监会《证券投资基金管理公司公平交易制度指导意见》和公司内部公平交易制度，各投资组合按投资管理制度和流程独立决策，并在获得投资信息、投资建议和实施投资决策方面享有公平的机会；通过完善交易范围内各类交易的公平交易执行细则、严格的流程控制、持续的技术改进，确保公平交易原则的实现；通过 IT 系统和人工监控等方式进行日常监控，公平对待旗下管理的所有投资组合。

4.3.2 异常交易行为的专项说明

报告期内，本基金未发生异常交易行为。

4.4 报告期内基金的投资策略和业绩表现说明

4.4.1 报告期内基金投资策略和运作分析

报告期内，经济运行虽然延续了前期的弱势复苏的走势，但幅度上低于此前的市场预期，市场对经济看法较前期谨慎。其中，固定资产投资较稳定，基建与地产投资仍然是主要的支撑力。社会消费品零售总额数据依然在较低位运行。CPI 水平整体稳定，保持在相对低位水平，金融数据小幅回升。资金层面，在 6 月份出现了超出预期的资金面紧张情况，过度的资金面紧张使得市场出现了大幅调整，六月底市场资金面逐步得到缓解，债券收益率也得到了一定修复。

报告期内本基金本着稳健投资原则，在风险和收益之间进行平衡。策略上以绝对回报策略为主，配置上选择确定性强的品种，维持中性偏低杠杆，中短期品种在月末的资金紧张中受到较大影响，但资金紧张快速缓解后净值得到恢复，本基金在月末市场随收益率调整过程中在保持杠杆比例稳定的前提下进行了仓位调整。

4.4.2 报告期内基金的业绩表现

截至本报告期末本基金份额净值为 1.005 元；本报告期基金份额净值增长率为 0.40%，业绩比较基准收益率为 1.05%。

4.5 管理人对宏观经济、证券市场及行业走势的简要展望

大周期我们认为经济将处于窄幅波动阶段，大幅上行和下跌的概率均较小。大幅上行的制约在于以往的高增长模式不可持续，前期积累的问题需要逐渐消化。大幅下跌的支撑在于中国在工业化、城镇化等诸多领域仍然有进一步的深化空间，内生的增长动力仍存。展望下半年，我们认为从经济总量角度，增速可能会较前期有所下滑，通胀整体保持平稳，目前各类型机构纷纷调低对中国经济增长预期，基本面对债券市场有支撑。资金面，我们认为 6 月份的紧张程度在未来不会重演，资金利率会回归合理区间，新平衡下资金利率中枢有整体小幅提升的可能，但是不排除在一些时点，由于季节性、事件冲击等因素出现小幅波动。

因此本基金将继续本着稳健投资的原则，纯债投资基础上择优参与可转债打新，谨慎对待二级市场可转债投资，整体操作上中性，平衡类属配置，适当增加久期，提高利率债及高信用等级债券配置。

§ 5 投资组合报告

5.1 报告期末基金资产组合情况

序号	项目	金额（元）	占基金总资产的比例（%）
1	权益投资	-	-
	其中：股票	-	-
2	固定收益投资	2,949,006,738.90	97.62
	其中：债券	2,949,006,738.90	97.62
	资产支持证券	-	-
3	金融衍生品投资	-	-
4	买入返售金融资产	-	-
	其中：买断式回购的买入返售金融资产	-	-
5	银行存款和结算备付金合计	28,320,461.98	0.94
6	其他资产	43,703,663.62	1.45
	合计	3,021,030,864.50	100.00

5.2 报告期末按行业分类的股票投资组合

报告期末，本基金未持有股票。

5.3 报告期末按公允价值占基金资产净值比例大小排序的前十名股票投资明细

报告期末，本基金未持有股票投资。

5.4 报告期末按债券品种分类的债券投资组合

序号	债券品种	公允价值（元）	占基金资产净值比例（%）
----	------	---------	--------------

1	国家债券	58,819,870.80	2.51
2	央行票据	-	-
3	金融债券	20,148,000.00	0.86
	其中：政策性金融债	20,148,000.00	0.86
4	企业债券	1,003,283,868.10	42.84
5	企业短期融资券	756,052,000.00	32.28
6	中期票据	1,110,703,000.00	47.43
7	可转债	-	-
8	其他	-	-
	合计	2,949,006,738.90	125.93

5.5 报告期末按公允价值占基金资产净值比例大小排名的前五名债券投资明细

序号	债券代码	债券名称	数量（张）	公允价值（元）	占基金资产净值比例（%）
1	1382135	13 龙农垦 MTN1	1,100,000	110,165,000.00	4.70
2	1382125	13 中粮 MTN1	1,000,000	100,090,000.00	4.27
3	1382160	13 北排水 MTN1	700,000	69,818,000.00	2.98
4	041351015	13 中建一局 CP001	700,000	69,559,000.00	2.97
5	1382147	13 中南方 MTN1	600,000	59,844,000.00	2.56

5.6 报告期末按公允价值占基金资产净值比例大小排名的前十名资产支持证券投资明细

报告期末，本基金未持有资产支持证券。

5.7 报告期末按公允价值占基金资产净值比例大小排名的前五名权证投资明细

报告期末，本基金未持有权证。

5.8 报告期末本基金投资的股指期货交易情况说明

报告期内，本基金未参与股指期货交易。

5.9 投资组合报告附注

5.9.1 报告期内本基金投资的前十名证券的发行主体未被监管部门立案调查，在本报告编制日前一年内本基金投资的前十名证券的发行主体未受到公开谴责、处罚。

5.9.2 本基金投资的前十名股票中，没有超出基金合同规定的备选股票库之外的股票。

5.9.3 其他资产构成

序号	名称	金额（元）
1	存出保证金	49,783.14
2	应收证券清算款	-
3	应收股利	-
4	应收利息	43,653,880.48

5	应收申购款	-
6	其他应收款	-
7	待摊费用	-
8	其他	-
	合计	43,703,663.62

5.9.4 报告期末持有的处于转股期的可转换债券明细

报告期末，本基金未持有处于转股期的可转换债券。

5.9.5 报告期末前十名股票中存在流通受限情况的说明

报告期末，本基金未持有股票投资。

§ 6 开放式基金份额变动

单位：份

本报告期期初基金份额总额	2,493,064,197.15
本报告期基金总申购份额	427,164.04
减：本报告期基金总赎回份额	163,332,038.61
本报告期基金拆分变动份额	-
本报告期期末基金份额总额	2,330,159,322.58

§ 7 备查文件目录

7.1 备查文件目录

- (1) 中国证监会核准嘉实增强信用定期开放债券型证券投资基金募集的文件；
- (2) 《嘉实增强信用定期开放债券型证券投资基金基金合同》；
- (3) 《嘉实增强信用定期开放债券型证券投资基金招募说明书》；
- (4) 《嘉实增强信用定期开放债券型证券投资基金托管协议》；
- (5) 基金管理人业务资格批件、营业执照；
- (6) 报告期内嘉实增强信用定期开放债券型证券投资基金公告的各项原稿。

7.2 存放地点

北京市建国门北大街 8 号华润大厦 8 层嘉实基金管理有限公司

7.3 查阅方式

- (1) 书面查询：查阅时间为每工作日 8:30-11:30, 13:00-17:30。投资者可免费查阅，也可

按工本费购买复印件。

(2) 网站查询：基金管理人网址：<http://www.jsfund.cn>

投资者对本报告如有疑问，可咨询本基金管理人嘉实基金管理有限公司，咨询电话
400-600-8800，或发电子邮件，E-mail:service@jsfund.cn。

嘉实基金管理有限公司
2013 年 7 月 19 日