

# 嘉实优化红利股票型证券投资基金 2013 年半年度报告

2013 年 6 月 30 日

基金管理人：嘉实基金管理有限公司

基金托管人：中国银行股份有限公司

送出日期：2013 年 8 月 26 日

## § 1 重要提示及目录

### 1.1 重要提示

基金管理人的董事会、董事保证本报告所载资料不存在虚假记载、误导性陈述或重大遗漏，并对其内容的真实性、准确性和完整性承担个别及连带的法律责任。本半年度报告已经全部独立董事签字同意，并由董事长签发。

基金托管人中国银行股份有限公司根据本基金合同规定，于 2013 年 8 月 20 日复核了本报告中的财务指标、净值表现、利润分配情况、财务会计报告、投资组合报告等内容，保证复核内容不存在虚假记载、误导性陈述或者重大遗漏。

基金管理人承诺以诚实信用、勤勉尽责的原则管理和运用基金资产，但不保证基金一定盈利。

基金的过往业绩并不代表其未来表现。投资有风险，投资者在作出投资决策前应仔细阅读本基金的招募说明书及其更新。

本报告中财务资料未经审计。

本报告期自 2013 年 1 月 1 日起至 2013 年 6 月 30 日止。

## 1.2 目录

<b>§1 重要提示及目录</b> .....	<b>2</b>
1.1 重要提示.....	2
1.2 目录.....	3
<b>§2 基金简介</b> .....	<b>5</b>
2.1 基金基本情况.....	5
2.2 基金产品说明.....	5
2.3 基金管理人和基金托管人.....	5
2.4 信息披露方式.....	6
2.5 其他相关资料.....	6
<b>§3 主要财务指标和基金净值表现</b> .....	<b>6</b>
3.1 主要会计数据和财务指标.....	6
3.2 基金净值表现.....	6
<b>§4 管理人报告</b> .....	<b>8</b>
4.1 基金管理人及基金经理情况.....	8
4.2 管理人对报告期内本基金运作遵规守信情况的说明.....	9
4.3 管理人对报告期内公平交易情况的专项说明.....	9
4.4 管理人对报告期内基金的投资策略和业绩表现的说明.....	9
4.5 管理人对宏观经济、证券市场及行业走势的简要展望.....	10
4.6 管理人对报告期内基金估值程序等事项的说明.....	10
4.7 管理人对报告期内基金利润分配情况的说明.....	11
<b>§5 托管人报告</b> .....	<b>11</b>
5.1 报告期内本基金托管人遵规守信情况声明.....	11
5.2 托管人对报告期内本基金投资运作遵规守信、净值计算、利润分配等情况的说明.....	11
5.3 托管人对本半年度报告中财务信息等内容真实、准确和完整发表意见.....	11
<b>§6 半年度财务会计报告（未经审计）</b> .....	<b>11</b>
6.1 资产负债表.....	11
6.2 利润表.....	13
6.3 所有者权益（基金净值）变动表.....	13
6.4 报表附注.....	15
<b>§7 投资组合报告</b> .....	<b>30</b>
7.1 期末基金资产组合情况.....	30
7.2 期末按行业分类的股票投资组合.....	30
7.3 期末按公允价值占基金资产净值比例大小排序的所有股票投资明细.....	31
7.4 报告期内股票投资组合的重大变动.....	32
7.5 期末按债券品种分类的债券投资组合.....	34
7.6 期末按公允价值占基金资产净值比例大小排名的前五名债券投资明细.....	34
7.7 期末按公允价值占基金资产净值比例大小排名的所有资产支持证券投资明细.....	34
7.8 期末按公允价值占基金资产净值比例大小排名的前五名权证投资明细.....	34
7.9 报告期末本基金投资的股指期货交易情况说明.....	34
7.10 投资组合报告附注.....	35
<b>§8 基金份额持有人信息</b> .....	<b>35</b>
8.1 期末基金份额持有人户数及持有人结构.....	35
8.2 期末基金管理人的从业人员持有本基金的情况.....	36

<b>§9 开放式基金份额变动</b> .....	<b>36</b>
<b>§10 重大事件揭示</b> .....	<b>36</b>
10.1 基金份额持有人大会决议.....	36
10.2 基金管理人、基金托管人的专门基金托管部门的重大人事变动.....	36
10.3 涉及基金管理人、基金财产、基金托管业务的诉讼.....	37
10.4 基金投资策略的改变.....	37
10.5 为基金进行审计的会计师事务所情况.....	37
10.6 管理人、托管人及其高级管理人员受稽查或处罚等情况.....	37
10.7 基金租用证券公司交易单元的有关情况.....	37
10.8 其他重大事件.....	40
<b>§11 备查文件目录</b> .....	<b>41</b>
11.1 备查文件目录.....	41
11.2 存放地点.....	41
11.3 查阅方式.....	41

## § 2 基金简介

### 2.1 基金基本情况

基金名称	嘉实优化红利股票型证券投资基金
基金简称	嘉实优化红利股票
基金主代码	070032
基金运作方式	契约型开放式
基金合同生效日	2012 年 6 月 26 日
基金管理人	嘉实基金管理有限公司
基金托管人	中国银行股份有限公司
报告期末基金份额总额	53,723,957.83 份
基金合同存续期	不定期

### 2.2 基金产品说明

投资目标	本基金主要投资于盈利增长稳定的红利股票，在严格控制风险的前提下，追求超越业绩比较基准的投资回报。
投资策略	本基金主要投资于盈利增长稳定的红利股票，通过严格执行投资风险管理固化和明晰基金的风格特征，追求稳定的股息收入和长期的资本增值。同时，以债券和短期金融工具作为降低组合风险的策略性投资工具，通过适当的资产配置来降低组合的系统性风险。
业绩比较基准	中证红利指数收益率×95%+上证国债指数收益率×5%
风险收益特征	本基金为股票型基金，本基金属于较高风险、较高预期收益的基金品种，其预期风险和预期收益高于混合型基金、债券型基金及货币市场基金。

### 2.3 基金管理人和基金托管人

项目		基金管理人	基金托管人
名称		嘉实基金管理有限公司	中国银行股份有限公司
信息披露负责人	姓名	胡勇钦	唐州徽
	联系电话	(010) 65215588	95566
	电子邮箱	service@jsfund.cn	tgxxpl@bank-of-china.com
客户服务电话		400-600-8800	95566
传真		(010) 65182266	(010) 66594942
注册地址		上海市浦东新区世纪大道 8 号上海国金中心二期 23 楼 01-03 单元	北京西城区复兴门内大街 1 号
办公地址		北京市建国门北大街 8 号 华润大厦 8 层	北京西城区复兴门内大街 1 号
邮政编码		100005	100818
法定代表人		安奎	田国立

## 2.4 信息披露方式

本基金选定的信息披露报纸名称	《中国证券报》、《上海证券报》、《证券时报》
登载基金半年度报告正文的管理人互联网网址	http://www.jsfund.cn
基金半年度报告备置地点	北京市建国门北大街 8 号华润大厦 8 层嘉实基金管理有限公司

## 2.5 其他相关资料

项目	名称	办公地址
注册登记机构	嘉实基金管理有限公司	北京市建国门北大街 8 号华润大厦 8 层

## § 3 主要财务指标和基金净值表现

### 3.1 主要会计数据和财务指标

金额单位：人民币元

3.1.1 期间数据和指标	报告期(2013 年 1 月 1 日 - 2013 年 6 月 30 日)
本期已实现收益	5,885,570.99
本期利润	-715,338.05
加权平均基金份额本期利润	-0.0107
本期加权平均净值利润率	-1.04%
本期基金份额净值增长率	-7.87%
3.1.2 期末数据和指标	报告期末(2013 年 6 月 30 日)
期末可供分配利润	-3,364,709.10
期末可供分配基金份额利润	-0.0626
期末基金资产净值	50,359,248.73
期末基金份额净值	0.937
3.1.3 累计期末指标	报告期末(2013 年 6 月 30 日)
基金份额累计净值增长率	-6.30%

注：(1) 本期已实现收益指基金本期利息收入、投资收益、其他收入（不含公允价值变动收益）扣除相关费用后的余额，本期利润为本期已实现收益加上本期公允价值变动收益；(2) 所述基金业绩指标不包括持有人认购或交易基金的各项费用，计入费用后实际收益水平要低于所列数字；(3) 期末可供分配利润采用期末资产负债表中未分配利润与未分配利润中已实现部分的孰低数。

### 3.2 基金净值表现

#### 3.2.1 基金份额净值增长率及其与同期业绩比较基准收益率的比较

阶段	份额净值增长率①	份额净值增长率标准差②	业绩比较基准收益率③	业绩比较基准收益率标准差④	①-③	②-④
过去一个月	-14.12%	1.37%	-15.67%	1.79%	1.55%	-0.42%

过去三个月	-6.02%	1.17%	-12.76%	1.39%	6.74%	-0.22%
过去六个月	-7.87%	1.25%	-12.96%	1.55%	5.09%	-0.30%
过去一年	-6.30%	1.16%	-8.14%	1.35%	1.84%	-0.19%
自基金合同生效起至今	-6.30%	1.14%	-8.12%	1.34%	1.82%	-0.20%

注：本基金业绩比较基准为：中证红利指数收益率×95%+上证国债指数收益率×5%。

中证红利指数挑选在上海证券交易所和深圳证券交易所上市的现金股息率高、分红比较稳定、具有一定规模及流动性的 100 只股票作为样本，指数加权方式同沪深 300 指数，以反映 A 股市场高红利股票的整体状况和走势。

本基金的业绩基准指数按照构建公式每交易日进行计算，计算方式如下：

Benchmark (0)=1000

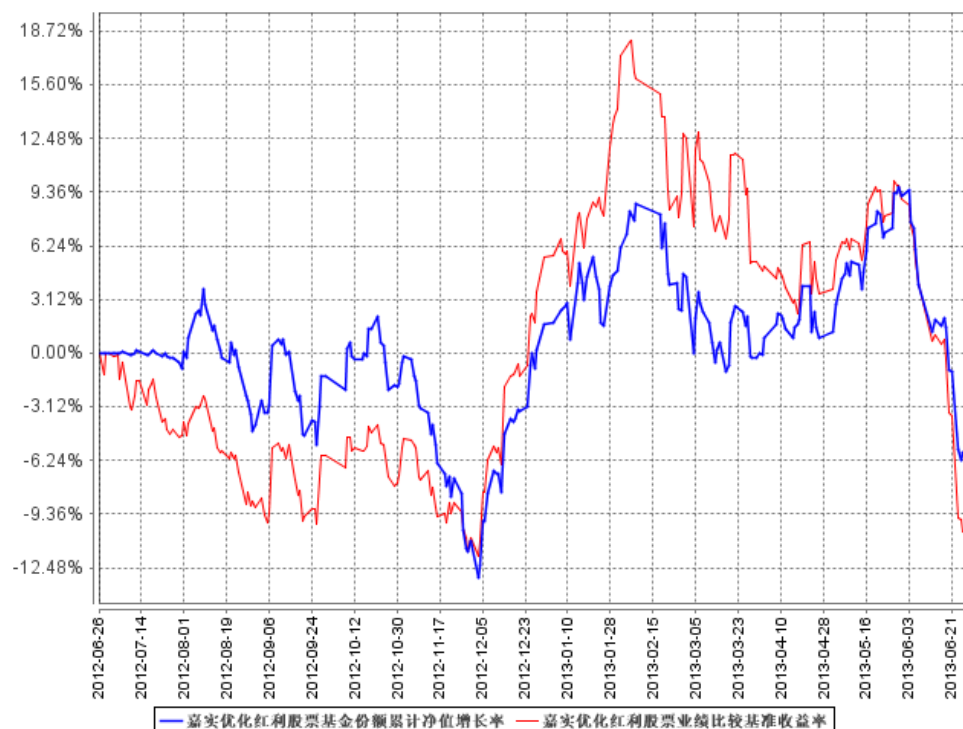
Return (t)=95%×中证红利指数收益率(t)+5%×上证国债指数收益率(t)

Benchmark (t)=(1+Return (t))×Benchmark (t-1)

其中 t=1, 2, 3, …。

### 3.2.2 自基金合同生效以来基金份额累计净值增长率变动及其与同期业绩比较基准收益率变动的比较

嘉实优化红利股票基金份额累计净值增长率与同期业绩比较基准收益率的历史走势对比图



图：嘉实优化红利股票基金份额累计净值增长率与同期业绩比较基准收益率的历史走势对比图

(2012 年 6 月 26 日至 2013 年 6 月 30 日)

注：按基金合同和招募说明书的约定，本基金自基金合同生效日起 6 个月内为建仓期，建仓期结束时本基金的各项投资比例符合基金合同“第十二部分 二、投资范围和 四、投资限制”的有关约定。

## § 4 管理人报告

### 4.1 基金管理人及基金经理情况

#### 4.1.1 基金管理人及其管理基金的经验

本基金管理人为嘉实基金管理有限公司，成立于 1999 年 3 月 25 日，是经中国证监会批准设立的第一批基金管理公司之一，是中外合资基金管理公司。公司注册地上海，公司总部设在北京，在深圳、成都、杭州、青岛、南京、福州、广州设有分公司。公司获得首批全国社保基金、企业年金投资管理人和 QDII、特定资产管理业务资格。

截止 2013 年 6 月 30 日，基金管理人共管理 2 只封闭式证券投资基金、47 只开放式证券投资基金，具体包括嘉实泰和封闭、嘉实丰和价值封闭、嘉实成长收益混合、嘉实增长混合、嘉实稳健混合、嘉实债券、嘉实服务增值行业混合、嘉实优质企业股票、嘉实货币、嘉实沪深 300ETF 联接 (LOF)、嘉实超短债债券、嘉实主题混合、嘉实策略混合、嘉实海外中国股票 (QDII)、嘉实研究精选股票、嘉实多元债券、嘉实量化阿尔法股票、嘉实回报混合、嘉实基本面 50 指数 (LOF)、嘉实价值优势股票、嘉实稳固收益债券、嘉实 H 股指数 (QDII-LOF)、嘉实主题新动力股票、嘉实多利分级债券、嘉实领先成长股票、嘉实深证基本面 120ETF、嘉实深证基本面 120ETF 联接、嘉实黄金 (QDII-FOF-LOF)、嘉实信用债券、嘉实周期优选股票、嘉实安心货币、嘉实中创 400ETF、嘉实中创 400ETF 联接、嘉实沪深 300ETF、嘉实优化红利股票、嘉实全球房地产 (QDII)、嘉实理财宝 7 天债券、嘉实增强收益定期债券、嘉实纯债债券、嘉实中证中期企业债指数 (LOF)、嘉实中证 500ETF、嘉实增强信用定期债券、嘉实中证 500ETF 联接、嘉实中证中期国债 ETF、嘉实中证金边中期国债 ETF 联接、嘉实丰益纯债定期债券、嘉实研究阿尔法股票、嘉实如意宝定期债券、嘉实美国成长股票 (QDII) 等证券投资基金。其中嘉实增长混合、嘉实稳健混合和嘉实债券 3 只开放式基金属于嘉实理财通系列基金，同时，管理多个全国社保基金、企业年金、特定客户资产投资组合。

#### 4.1.2 基金经理（或基金经理小组）及基金经理助理简介

姓名	职务	任本基金的基金经理（助理）期限	证券从业年限	说明



		任职日期	离任日期		
郭志喜	本基金基金经理	2012年6月26日	-	6年	曾任加拿大安省教师退休金计划金融分析师、加拿大道明资产管理公司助理基金经理、基金经理。2010年1月加入嘉实基金，曾任机构投资部投资经理、量化投资部投资经理。金融经济硕士，CFA，具有基金从业资格，加拿大国籍。

注：(1) 任职日期是指本基金基金合同生效之日；(2) 证券从业的含义遵从行业协会《证券业从业人员资格管理办法》的相关规定；(3) 2013年7月20日，本基金管理人发布《关于嘉实优化红利股票基金经理变更的公告》，郭志喜先生不再担任本基金基金经理，由赵勇先生担任本基金基金经理。

## 4.2 管理人对报告期内本基金运作合规守信情况的说明

报告期内，本基金管理人严格遵循了《证券法》、《证券投资基金法》及其各项配套法规、《嘉实优化红利股票型证券投资基金基金合同》和其他相关法律法规的规定，本着诚实信用、勤勉尽责的原则管理和运用基金资产，在严格控制风险的基础上，为基金份额持有人谋求最大利益。本基金运作管理符合有关法律法规和基金合同的规定和约定，无损害基金份额持有人利益的行为。

## 4.3 管理人对报告期内公平交易情况的专项说明

### 4.3.1 公平交易制度的执行情况

报告期内，基金管理人严格执行证监会《证券投资基金管理公司公平交易制度指导意见》和公司内部公平交易制度，各投资组合按投资管理制度和流程独立决策，并在获得投资信息、投资建议和实施投资决策方面享有公平的机会；通过完善交易范围内各类交易的公平交易执行细则、严格的流程控制、持续的技术改进，确保公平交易原则的实现；通过 IT 系统和人工监控等方式进行日常监控，公平对待旗下管理的所有投资组合。

### 4.3.2 异常交易行为的专项说明

报告期内本基金不存在异常交易行为。

## 4.4 管理人对报告期内基金的投资策略和业绩表现的说明

### 4.4.1 报告期内基金投资策略和运作分析

上半年市场整体呈现先涨后跌的走势，年初市场对经济复苏和新领导班子倡导的改革充满预期，市场整体快速上涨。但随后特别是二季度开始，经济数据明显低于预期，经济在二季度开始

再次出现下滑的苗头。在 M2 增速大幅高于管理层 13% 的目标增速的情况下，经济并未出现明显的起色，增强了市场对潜在经济增速将显著下行的担忧，对市场表现造成比较大的压力。另外市场对债务规模的关注有所增加，担心全社会投资增速无法维持，金融以及与投资相关的行业受到比较大的压力，拖累市场持续下跌。与投资相关度不大，更多与经济转型相关的部分行业和创业板出现了比较大的上涨。

红利类股票表现出巨大的差异，部分缺乏增长确定性的股票持续下跌，并未因高现金分红收益率带来良好的稳定收益。部分成长性确定的股票则持续表现优异，资本利得和红利收益两不误。

#### 4.4.2 报告期内基金的业绩表现

截至报告期末本基金份额净值为 0.937 元；本报告期基金份额净值增长率为-7.87%，业绩比较基准收益率为-12.96%。

#### 4.5 管理人对宏观经济、证券市场及行业走势的简要展望

由于我国总债务规模的迅速扩大，以投资为主要动力的经济发展模式面临很大的转型压力，因投资增速下降导致的经济减速可能难以避免。出口方面，国际需求在经济没有明显起色的情况下难有大的增长，加上贸易保护主义的抬头，出口很难有明显的起色。新股即将开闸，加上下半年流动性状况可能会弱于上半年，市场的压力不会减弱，下半年市场整体不会有趋势性机会。红利类股票依然会表现分化，未来成长前景的确定性是衡量优劣的重要指标。下半年本基金将采用个股优选，持股相对集中的策略，持有未来业绩成长确定的股票，并回避估值泡沫。

#### 4.6 管理人对报告期内基金估值程序等事项的说明

报告期内，本基金管理人严格遵守《企业会计准则》、《证券投资基金会计核算业务指引》以及中国证监会相关规定和基金合同的约定，日常估值由基金管理人与基金托管人一同进行，基金份额净值由基金管理人完成估值后，经基金托管人复核无误后由基金管理人对外公布。月末、年中和年末估值复核与基金会计账目的核对同时进行。

本基金管理人设立估值专业委员会，委员由固定收益、交易、运营、风险管理、法律稽核等部门负责人组成，负责研究、指导基金估值业务。基金管理人估值委员和基金会计均具有专业胜任能力和相关工作经验。报告期内，固定收益部门负责人同时兼任基金经理、估值委员，基金经理参加估值专业委员会会议，但不介入基金日常估值业务；参与估值流程各方之间不存在任何重大利益冲突；与估值相关的机构包括上海、深圳证券交易所，中国证券登记结算有限责任公司，中央国债登记结算有限责任公司以及中国证券业协会等。

#### 4.7 管理人对报告期内基金利润分配情况的说明

(1) 报告期内本基金未实施利润分配;

(2) 根据本报告 3.1.1 “本期利润”为-715,338.05 元、3.1.2 “期末可供分配基金份额利润”-0.0626 元、3.1.2 “期末基金份额净值”为 0.937 元,以及本基金基金合同(十六(三)收益分配原则)“3、基金收益分配后基金份额净值不能低于面值;即基金收益分配基准日的基金份额净值减去每单位基金份额收益分配金额后不能低于面值”,因此本基金报告期内未实施利润分配,符合基金合同的约定。

### § 5 托管人报告

#### 5.1 报告期内本基金托管人遵规守信情况声明

本报告期内,中国银行股份有限公司(以下称“本托管人”)在对嘉实优化红利股票型证券投资基金(以下称“本基金”)的托管过程中,严格遵守《证券投资基金法》及其他有关法律法规、基金合同和托管协议的有关规定,不存在损害基金份额持有人利益的行为,完全尽职尽责地履行了应尽的义务。

#### 5.2 托管人对报告期内本基金投资运作遵规守信、净值计算、利润分配等情况的说明

本报告期内,本托管人根据《证券投资基金法》及其他有关法律法规、基金合同和托管协议的规定,对本基金管理人的投资运作进行了必要的监督,对基金资产净值的计算、基金份额申购赎回价格的计算以及基金费用开支等方面进行了认真地复核,未发现本基金管理人存在损害基金份额持有人利益的行为。

#### 5.3 托管人对本半年度报告中财务信息等内容的真实、准确和完整发表意见

本报告中的财务指标、净值表现、收益分配情况、财务会计报告(注:财务会计报告中的“金融工具风险及管理”部分未在托管人复核范围内)、投资组合报告等数据真实、准确和完整。

### § 6 半年度财务会计报告(未经审计)

#### 6.1 资产负债表

会计主体:嘉实优化红利股票型证券投资基金

报告截止日:2013年6月30日

单位:人民币元

资产	附注号	本期末 2013年6月30日	上年度末 2012年12月31日
----	-----	-------------------	---------------------

<b>资产：</b>			
银行存款	6.4.7.1	227,404.89	3,636,736.00
结算备付金		120,820.24	1,222,520.21
存出保证金		97,518.50	81,280.42
交易性金融资产	6.4.7.2	33,902,128.04	136,611,851.33
其中：股票投资		31,364,668.04	129,587,351.33
基金投资		-	-
债券投资		2,537,460.00	7,024,500.00
资产支持证券投资		-	-
衍生金融资产	6.4.7.3	-	-
买入返售金融资产	6.4.7.4	1,000,000.00	-
应收证券清算款		2,096,000.95	165,221.05
应收利息	6.4.7.5	60,920.15	62,257.81
应收股利		5,130.00	-
应收申购款		14,597,137.68	76,531.11
递延所得税资产		-	-
其他资产	6.4.7.6	-	-
资产总计		52,107,060.45	141,856,397.93
<b>负债和所有者权益</b>	<b>附注号</b>	<b>本期末 2013年6月30日</b>	<b>上年度末 2012年12月31日</b>
<b>负 债：</b>			
短期借款		-	-
交易性金融负债		-	-
衍生金融负债	6.4.7.3	-	-
卖出回购金融资产款		-	-
应付证券清算款		350,540.34	-
应付赎回款		1,074,937.59	401,528.27
应付管理人报酬		50,656.02	172,427.92
应付托管费		8,442.65	28,738.00
应付销售服务费		-	-
应付交易费用	6.4.7.7	78,472.26	207,026.05
应交税费		-	-
应付利息		-	-
应付利润		-	-
递延所得税负债		-	-
其他负债	6.4.7.8	184,762.86	161,513.23
负债合计		1,747,811.72	971,233.47
<b>所有者权益：</b>			
实收基金	6.4.7.9	53,723,957.83	138,541,930.64
未分配利润	6.4.7.10	-3,364,709.10	2,343,233.82
所有者权益合计		50,359,248.73	140,885,164.46
负债和所有者权益总计		52,107,060.45	141,856,397.93

注：报告截止日 2013 年 6 月 30 日，基金份额净值 0.937 元，基金份额总额 53,723,957.83 份。

## 6.2 利润表

会计主体：嘉实优化红利股票型证券投资基金

本报告期：2013 年 1 月 1 日至 2013 年 6 月 30 日

单位：人民币元

项目	附注号	本期 2013 年 1 月 1 日至 2013 年 6 月 30 日	上年度可比期间 2012 年 6 月 26 日至 2012 年 6 月 30 日
<b>一、收入</b>		508,087.64	243,264.88
1.利息收入		78,740.98	243,264.64
其中：存款利息收入	6.4.7.11	12,475.17	24,135.55
债券利息收入		54,636.82	-
资产支持证券利息收入		-	-
买入返售金融资产收入		11,628.99	219,129.09
其他利息收入		-	-
2.投资收益		6,885,857.06	-
其中：股票投资收益	6.4.7.12	6,445,795.24	-
基金投资收益		-	-
债券投资收益	6.4.7.13	-11,863.01	-
资产支持证券投资收益		-	-
衍生工具收益	6.4.7.14	-	-
股利收益	6.4.7.15	451,924.83	-
3.公允价值变动收益	6.4.7.16	-6,600,909.04	-
4.汇兑收益		-	-
5.其他收入	6.4.7.17	144,398.64	0.24
<b>减：二、费用</b>		1,223,425.69	112,782.94
1. 管理人报酬		522,116.65	96,499.24
2. 托管费		87,019.47	16,083.20
3. 销售服务费		-	0.00
4. 交易费用	6.4.7.18	422,423.70	0.00
5. 利息支出		-	0.00
其中：卖出回购金融资产支出		-	0.00
6. 其他费用	6.4.7.19	191,865.87	200.50
<b>三、利润总额</b>		-715,338.05	130,481.94
减：所得税费用		-	-
<b>四、净利润</b>		-715,338.05	130,481.94

注：本基金基金合同生效日为 2012 年 6 月 26 日，上年度可比期间为 2012 年 6 月 26 日至 2012 年 6 月 30 日。

## 6.3 所有者权益（基金净值）变动表

会计主体：嘉实优化红利股票型证券投资基金

本报告期：2013 年 1 月 1 日至 2013 年 6 月 30 日

单位：人民币元

项目	本期 2013 年 1 月 1 日至 2013 年 6 月 30 日		
	实收基金	未分配利润	所有者权益合计
一、期初所有者权益(基金净值)	138,541,930.64	2,343,233.82	140,885,164.46
二、本期经营活动产生的基金净值变动数(本期利润)	-	-715,338.05	-715,338.05
三、本期基金份额交易产生的基金净值变动数	-84,817,972.81	-4,992,604.87	-89,810,577.68
其中：1.基金申购款	26,219,538.90	-496,344.24	25,723,194.66
2.基金赎回款	-111,037,511.71	-4,496,260.63	-115,533,772.34
四、本期向基金份额持有人分配利润产生的基金净值变动	-	-	-
五、期末所有者权益(基金净值)	53,723,957.83	-3,364,709.10	50,359,248.73
项目	上年度可比期间 2012 年 6 月 26 日至 2012 年 6 月 30 日		
	实收基金	未分配利润	所有者权益合计
一、期初所有者权益(基金净值)	588,616,310.91	-	588,616,310.91
二、本期经营活动产生的基金净值变动数(本期利润)	-	130,481.94	130,481.94
三、本期基金份额交易产生的基金净值变动数	-	-	-
其中：1.基金申购款	-	-	-
2.基金赎回款	-	-	-
四、本期向基金份额持有人分配利润产生的基金净值变动	-	-	-
五、期末所有者权益(基金净值)	588,616,310.91	130,481.94	588,746,792.85

注：本基金合同生效日为 2012 年 6 月 26 日，上年度可比期间是指自基金合同生效日 2012 年 6 月 26 日至 2012 年 06 月 30 日。

报表附注为财务报表的组成部分。

本报告 6.1 至 6.4 财务报表由下列负责人签署：

<u>赵学军</u>	<u>李松林</u>	<u>王红</u>
基金管理人负责人	主管会计工作负责人	会计机构负责人

## 6.4 报表附注

### 6.4.1 基金基本情况

嘉实优化红利股票型证券投资基金(以下简称“本基金”)经中国证券监督管理委员会(以下简称“中国证监会”)证监许可[2012]684号《关于核准嘉实优化红利股票型证券投资基金募集的批复》核准,由嘉实基金管理有限公司依照《中华人民共和国证券投资基金法》和《嘉实优化红利股票型证券投资基金基金合同》负责公开募集。本基金为契约型开放式,存续期限不定,首次设立募集不包括认购资金利息共募集 588,539,419.72 元,业经普华永道中天会计师事务所有限公司普华永道中天验字(2012)第 207 号验资报告予以验证。经向中国证监会备案,《嘉实优化红利股票型证券投资基金基金合同》于 2012 年 6 月 26 日正式生效,基金合同生效日的基金份额总额为 588,616,310.91 份基金份额,其中认购资金利息折合 76,891.19 份基金份额。本基金的基金管理人为嘉实基金管理有限公司,基金托管人为中国银行股份有限公司。

根据《中华人民共和国证券投资基金法》和《嘉实优化红利股票型证券投资基金基金合同》的有关规定,本基金的投资范围为国内依法发行或上市的股票、债券等金融工具及法律法规或中国证监会允许基金投资的其他金融工具,具体包括:股票(包含中小板、创业板及其他经中国证监会核准上市股票)、权证、债券(国债、金融债、企业(公司)债、次级债、可转换债券(含分离交易可转债)、央行票据、短期融资券、中期票据等)、资产支持证券、债券回购、货币市场工具等固定收益类资产,以及法律法规或中国证监会允许基金投资的其他金融工具(但须符合中国证监会的相关规定)。本基金资产配置范围:股票资产占基金资产的比例为 60-95%;债券等固定收益类资产以及中国证监会允许基金投资的其他金融工具占基金资产的比例为 5-40%,其中现金或者到期日在一年以内的政府债券不低于基金资产净值的 5%;权证市值占基金资产净值的比例不超过 3%。本基金将 80%以上的股票资产投资于过去两年连续现金分红的红利股票。本基金的业绩比较基准为中证红利指数收益率×95%+上证国债指数收益率×5%。

### 6.4.2 会计报表的编制基础

本基金的财务报表按照财政部于 2006 年 2 月 15 日颁布的《企业会计准则—基本准则》和 38 项具体会计准则、其后颁布的企业会计准则应用指南、企业会计准则解释以及其他相关规定(以下合称“企业会计准则”)、中国证监会颁布的《证券投资基金信息披露 XBRL 模板第 3 号<年度报告

和半年度报告》、中国证券投资基金业协会颁布的《证券投资基金会计核算业务指引》、《嘉实优化红利股票型证券投资基金基金合同》和中国证监会发布的有关规定及允许的基金行业实务操作编制。

#### 6.4.3 遵循企业会计准则及其他有关规定的声明

本基金财务报表符合企业会计准则的要求，真实、完整地反映了本基金 2013 年 6 月 30 日的财务状况以及 2013 年上半年的经营成果和基金净值变动情况等有关信息。

#### 6.4.4 本报告期所采用的会计政策、会计估计与最近一期年度报告相一致的说明

本报告期所采用的会计政策、会计估计与最近一期年度报告相一致。

#### 6.4.5 差错更正的说明

本基金在本报告期间无须说明的会计差错更正。

#### 6.4.6 税项

根据财政部、国家税务总局、中国证监会财税[2002]128 号《关于开放式证券投资基金有关税收问题的通知》、财税[2004]78 号《关于证券投资基金税收政策的通知》、财税[2005]102 号《关于股息红利个人所得税有关政策的通知》、财税[2005]107 号《关于股息红利有关个人所得税政策的补充通知》、财税[2008]1 号《关于企业所得税若干优惠政策的通知》、财税[2012]85 号《关于实施上市公司股息红利差别化个人所得税政策有关问题的通知》及其他相关财税法规和实务操作，主要税项列示如下：

- (1) 以发行基金方式募集资金不属于营业税征收范围，不征收营业税。
- (2) 基金买卖股票、债券的差价收入暂免征营业税和企业所得税。
- (3) 对基金取得的企业债券利息收入，由发行债券的企业在向基金派发利息时代扣代缴 20% 的个人所得税，暂不征收企业所得税。对基金取得的股票的股息、红利收入，由上市公司在向基金派发股息、红利时暂减按 50% 计入个人应纳税所得额，依照现行税法规定即 20% 代扣代缴个人所得税，暂不征收企业所得税。自 2013 年 1 月 1 日起，证券投资基金从公开发行和转让市场取得的上市公司股票，持股期限在 1 个月以内(含 1 个月)的，其股息红利所得全额计入应纳税所得额；持股期限在 1 个月以上至 1 年(含 1 年)的，暂减按 50% 计入应纳税所得额；持股期限超过 1 年的，暂减按 25% 计入应纳税所得额。上述所得统一适用 20% 的税率计征个人所得税。
- (4) 基金卖出股票按 0.1% 的税率缴纳股票交易印花税，买入股票不征收股票交易印花税。



## 6.4.7 重要财务报表项目的说明

### 6.4.7.1 银行存款

单位：人民币元

项目	本期末 2013年6月30日
活期存款	227,404.89
定期存款	-
其中：存款期限 1-3 个月	-
其他存款	-
合计：	227,404.89

### 6.4.7.2 交易性金融资产

单位：人民币元

项目	本期末 2013年6月30日		
	成本	公允价值	公允价值变动
股票	36,628,966.45	31,364,668.04	-5,264,298.41
债券	交易所市场	2,551,140.16	2,537,460.00
	银行间市场	-	-
	合计	2,551,140.16	2,537,460.00
资产支持证券	-	-	-
基金	-	-	-
其他	-	-	-
合计	39,180,106.61	33,902,128.04	-5,277,978.57

### 6.4.7.3 衍生金融资产/负债

本期末（2013年6月30日），本基金未持有衍生金融资产/负债。

### 6.4.7.4 买入返售金融资产

#### 6.4.7.4.1 各项买入返售金融资产期末余额

单位：人民币元

项目	本期末 2013年6月30日	
	账面余额	其中：买断式逆回购
银行间同业市场买入返售金融资产款	-	-
交易所市场买入返售金融资产款	1,000,000.00	-
合计	1,000,000.00	-

**6.4.7.4.2 期末买断式逆回购交易中取得的债券**

本期末（2013 年 6 月 30 日），本基金无买断式逆回购交易中取得的债券。

**6.4.7.5 应收利息**

单位：人民币元

项目	本期末 2013 年 6 月 30 日
应收活期存款利息	178.34
应收定期存款利息	-
应收其他存款利息	-
应收结算备付金利息	48.96
应收债券利息	60,315.61
应收买入返售证券利息	337.60
应收申购款利息	0.13
其他	39.51
合计	60,920.15

**6.4.7.6 其他资产**

本期末（2013 年 6 月 30 日），本基金未持有其他资产（其他应收款、待摊费用等）。

**6.4.7.7 应付交易费用**

单位：人民币元

项目	本期末 2013 年 6 月 30 日
交易所市场应付交易费用	78,472.26
银行间市场应付交易费用	-
合计	78,472.26

**6.4.7.8 其他负债**

单位：人民币元

项目	本期末 2013 年 6 月 30 日
应付券商交易单元保证金	-
应付赎回费	6,244.37
预提费用	178,518.49
合计	184,762.86

**6.4.7.9 实收基金**

金额单位：人民币元

项目	本期 2013 年 1 月 1 日至 2013 年 6 月 30 日	
	基金份额（份）	账面金额

上年度末	138,541,930.64	138,541,930.64
本期申购	26,219,538.90	26,219,538.90
本期赎回	-111,037,511.71	-111,037,511.71
本期末	53,723,957.83	53,723,957.83

注：申购含转换入份额，赎回含转换出份额。

#### 6.4.7.10 未分配利润

单位：人民币元

项目	已实现部分	未实现部分	未分配利润合计
上年度末	-1,200,548.09	3,543,781.91	2,343,233.82
本期利润	5,885,570.99	-6,600,909.04	-715,338.05
本期基金份额交易产生的变动数	-110,577.71	-4,882,027.16	-4,992,604.87
其中：基金申购款	1,837,615.21	-2,333,959.45	-496,344.24
基金赎回款	-1,948,192.92	-2,548,067.71	-4,496,260.63
本期已分配利润	-	-	-
本期末	4,574,445.19	-7,939,154.29	-3,364,709.10

#### 6.4.7.11 存款利息收入

单位：人民币元

项目	本期 2013年1月1日至2013年6月30日
活期存款利息收入	8,630.68
定期存款利息收入	-
其他存款利息收入	-
结算备付金利息收入	2,922.06
其他	922.43
合计	12,475.17

#### 6.4.7.12 股票投资收益

单位：人民币元

项目	本期 2013年1月1日至2013年6月30日
卖出股票成交总额	171,210,703.57
减：卖出股票成本总额	164,764,908.33
买卖股票差价收入	6,445,795.24

#### 6.4.7.13 债券投资收益

单位：人民币元

项目	本期 2013年1月1日至2013年6月30日
卖出债券成交总额	4,985,021.08
减：卖出债券成本总额	4,931,501.86

减：应收利息总额	65,382.23
债券投资收益	-11,863.01

#### 6.4.7.14 衍生工具收益

本期（2013 年 1 月 1 日至 2013 年 6 月 30 日），本基金无衍生工具收益。

#### 6.4.7.15 股利收益

单位：人民币元

项目	本期 2013 年 1 月 1 日至 2013 年 6 月 30 日
股票投资产生的股利收益	451,924.83
基金投资产生的股利收益	-
合计	451,924.83

#### 6.4.7.16 公允价值变动收益

单位：人民币元

项目名称	本期 2013 年 1 月 1 日至 2013 年 6 月 30 日
1. 交易性金融资产	-6,600,909.04
——股票投资	-6,600,821.90
——债券投资	-87.14
——资产支持证券投资	-
2. 衍生工具	-
——权证投资	-
3. 其他	-
合计	-6,600,909.04

#### 6.4.7.17 其他收入

单位：人民币元

项目	本期 2013 年 1 月 1 日至 2013 年 6 月 30 日
基金赎回费收入	139,129.58
基金转出费收入	5,269.06
合计	144,398.64

#### 6.4.7.18 交易费用

单位：人民币元

项目	本期 2013 年 1 月 1 日至 2013 年 6 月 30 日
交易所市场交易费用	422,423.70
银行间市场交易费用	-
合计	422,423.70

### 6.4.7.19 其他费用

单位：人民币元

项目	本期 2013 年 1 月 1 日至 2013 年 6 月 30 日
审计费用	29,752.78
信息披露费	148,765.71
债券托管账户维护费	9,000.00
银行划款手续费	4,347.38
合计	191,865.87

### 6.4.8 或有事项、资产负债表日后事项的说明

#### 6.4.8.1 或有事项

截至资产负债表日，本基金无重大或有事项。

#### 6.4.8.2 资产负债表日后事项

截至财务报表批准日，本基金无重大资产负债表日后事项。

### 6.4.9 关联方关系

#### 6.4.9.1 本报告期存在控制关系或其他重大利害关系的关联方发生变化的情况

本报告期存在控制关系或其他重大利害关系的关联方未发生变化。

#### 6.4.9.2 本报告期与基金发生关联交易的各关联方

关联方名称	与本基金的关系
嘉实基金管理有限公司	基金管理人、基金注册登记机构、基金销售机构
中国银行股份有限公司（“中国银行”）	基金托管人、基金代销机构

### 6.4.10 本报告期及上年度可比期间的关联方交易

下述关联交易均在正常业务范围内按一般商业条款订立。

#### 6.4.10.1 通过关联方交易单元进行的交易

本期（2013 年 1 月 1 日至 2013 年 6 月 30 日）及上年度可比期间（2012 年 6 月 26 日（基金合同生效日）至 2012 年 6 月 30 日），本基金未通过关联方交易单元进行交易。

#### 6.4.10.2 关联方报酬

##### 6.4.10.2.1 基金管理费

单位：人民币元

项目	本期 2013 年 1 月 1 日至 2013 年 6 月 30 日	上年度可比期间 2012 年 6 月 26 日（基金合同生效日） 至 2012 年 6 月 30 日
----	--	--

当期发生的基金应支付的管理费	522,116.65	96,499.24
其中：支付销售机构的客户维护费	169,321.30	32,740.40

注：支付基金管理人嘉实基金管理有限公司的管理人报酬按前一日基金资产净值 1.5% 的年费率计提，逐日累计至每月月底，按月支付。其计算公式为：日管理人报酬 = 前一日基金资产净值 × 1.5% / 当年天数。

#### 6.4.10.2.2 基金托管费

单位：人民币元

项目	本期 2013年1月1日至2013年6月30日	上年度可比期间 2012年6月26日(基金合同生效日)至2012年6月30日
当期发生的基金应支付的托管费	87,019.47	16,083.20

注：支付基金托管人中国银行的托管费按前一日基金资产净值 0.25% 的年费率计提，逐日累计至每月月底，按月支付。其计算公式为：日托管费 = 前一日基金资产净值 × 0.25% / 当年天数。

#### 6.4.10.3 与关联方进行银行间同业市场的债券(含回购)交易

本期（2013 年 1 月 1 日至 2013 年 6 月 30 日）及上年度可比期间（2012 年 6 月 26 日（基金合同生效日）至 2012 年 6 月 30 日），本基金未与关联方进行银行间同业市场的债券(含回购)交易。

#### 6.4.10.4 各关联方投资本基金的情况

##### 6.4.10.4.1 报告期内基金管理人运用固有资金投资本基金的情况

本期（2013 年 1 月 1 日至 2013 年 6 月 30 日）及上年度可比期间（2012 年 6 月 26 日（基金合同生效日）至 2012 年 6 月 30 日），基金管理人未运用固有资金投资本基金。

##### 6.4.10.4.2 报告期末除基金管理人之外的其他关联方投资本基金的情况

本期末（2013 年 6 月 30 日）及上年度末（2012 年 12 月 31 日），其他关联方未持有本基金。

#### 6.4.10.5 由关联方保管的银行存款余额及当期产生的利息收入

单位：人民币元

关联方名称	本期 2013年1月1日至2013年6月30日		上年度可比期间 2012年6月26日(基金合同生效日)至2012年6月30日	
	期末余额	当期利息收入	期末余额	当期利息收入
中国银行	227,404.89	8,630.68	29,528,748.39	24,135.55

注：本基金的银行存款由基金托管人中国银行保管，按银行同业利率计息。

#### 6.4.10.6 本基金在承销期内参与关联方承销证券的情况

本期（2013 年 1 月 1 日至 2013 年 6 月 30 日）及上年度可比期间（2012 年 6 月 26 日（基金合同生效日）至 2012 年 6 月 30 日），本基金未在承销期内参与认购关联方承销的证券。

#### 6.4.11 利润分配情况

本期（2013 年 1 月 1 日至 2013 年 6 月 30 日），本基金未实施利润分配。

#### 6.4.12 期末（2013 年 6 月 30 日）本基金持有的流通受限证券

##### 6.4.12.1 因认购新发/增发证券而于期末持有的流通受限证券

本期末（2013 年 6 月 30 日），本基金未持有因认购新发/增发证券而流通受限的证券。

##### 6.4.12.2 期末持有的暂时停牌等流通受限股票

金额单位：人民币元

股票代码	股票名称	停牌日期	停牌原因	期末估值单价	复牌日期	复牌开盘单价	数量（股）	期末成本总额	期末估值总额	备注
601918	国投新集	2013 年 5 月 16 日	重大事项停牌	7.55	2013 年 8 月 23 日	5.05	160,000	1,794,431.54	1,208,000.00	-

##### 6.4.12.3 期末债券正回购交易中作为抵押的债券

###### 6.4.12.3.1 银行间市场债券正回购

本期末（2013 年 6 月 30 日），本基金无银行间市场债券正回购余额。

###### 6.4.12.3.2 交易所市场债券正回购

本期末（2013 年 6 月 30 日），本基金无交易所市场债券正回购余额。

#### 6.4.13 金融工具风险及管理

##### 6.4.13.1 风险管理政策和组织架构

本基金为进行主动投资的股票型证券投资基金，风险与预期收益高于混合型基金、债券型基金与货币市场基金，属于较高风险、较高预期收益的品种。本基金投资的金融工具主要包括股票投资和债券投资等。本基金在日常经营活动中面临的与这些金融工具相关的风险主要包括信用风险、流动性风险及市场风险。本基金的基金管理人从事风险管理的主要目标是在严格控制风险的前提下，追求超越业绩比较基准的投资回报。

本基金的基金管理人董事会重视建立完善的公司治理结构与内部控制体系，公司董事会对公司建立内部控制系统和维持其有效性承担最终责任。董事会下设风险控制与内审委员会，负责检

查公司内部管理制度的合法合规性及内控制度的执行情况，充分发挥独立董事监督职能，保护投资者利益和公司合法权益。

为了有效控制基金运作和管理中存在的风险，本基金的基金管理人设立风险控制委员会，由公司总经理、督察长以及部门总监组成，负责全面评估公司经营管理过程中的各项风险，并提出防范化解措施。

本基金的基金管理人设立督察长制度，积极对公司各项制度、业务的合法合规性及内部控制制度的执行情况进行监察、稽核，定期和不定期向董事会报告公司内部控制执行情况。监察稽核部具体负责公司各项制度、业务的合法合规性及公司内部控制制度的执行情况的监察稽核工作。公司管理层重视和支持监察稽核工作，并保证监察稽核部的独立性和权威性，配备了充足合格的监察稽核人员，明确监察稽核部门及其各岗位的职责和 workflows、组织纪律。业务部门负责人为所在部门的风险控制第一责任人，对本部门业务范围内的风险负有管控及时报告的义务。员工在其岗位职责范围内承担相应风险管理责任。

本基金的基金管理人建立了以风险控制委员会为核心的、由督察长、风险控制委员会、监察稽核部、风险管理部和相关业务部门构成的风险管理架构体系。

本基金的基金管理人对于金融工具的风险管理方法主要是通过定性分析和定量分析的方法去估测各种风险产生的可能损失。从定性分析的角度出发，判断风险损失的严重程度和出现同类风险损失的频度。而从定量分析的角度出发，根据本基金的投资目标，结合基金资产所运用金融工具特征通过特定的风险量化指标、模型，日常的量化报告，确定风险损失的限度和相应置信程度，及时可靠地对各种风险进行监督、检查和评估，并通过相应决策，将风险控制在可承受的范围内。

#### 6.4.13.2 信用风险

信用风险是指基金在交易过程中因交易对手未履行合约责任，或者基金所投资证券之发行人出现违约、拒绝支付到期本息等情况，导致基金资产损失和收益变化的风险。

本基金的银行存款存放在本基金的托管人中国银行，与该银行存款相关的信用风险不重大。本基金在交易所进行的交易均以中国证券登记结算有限责任公司为交易对手完成证券交收和款项清算，违约风险可能性很小；在银行间同业市场进行交易前均对交易对手进行信用评估并对证券交割方式进行限制以控制相应的信用风险。

本基金的基金管理人建立了信用风险管理流程，通过对投资品种信用等级评估来控制证券发行人的信用风险，且通过分散化投资以分散信用风险。

于 2013 年 6 月 30 日，本基金未持有除国债、央行票据和政策性金融债以外的债券。



### 6.4.13.3 流动性风险

流动性风险是指基金在履行与金融负债有关的义务时遇到资金短缺的风险。本基金的流动性风险一方面来自于基金份额持有人可随时要求赎回其持有的基金份额，另一方面来自于投资品种所处的交易市场不活跃而带来的变现困难或因投资集中而无法在市场出现剧烈波动的情况下以合理的价格变现。

针对兑付赎回资金的流动性风险，本基金的基金管理人每日对本基金的申购赎回情况进行严密监控并预测流动性需求，保持基金投资组合中的可用现金头寸与之相匹配。本基金的基金管理人在基金合同中设计了巨额赎回条款，约定在非常情况下赎回申请的处理方式，控制因开放申购赎回模式带来的流动性风险，有效保障基金持有人利益。

针对投资品种变现的流动性风险，本基金的基金管理人通过独立的风险管理部门设定流动性比例要求，对流动性指标进行持续的监测和分析，包括组合持仓集中度指标、组合在短时间内变现能力的综合指标、组合中变现能力较差的投资品种比例以及流通受限制的投资品种比例等。本基金投资于一家公司发行的股票市值不超过基金资产净值的 10%，且本基金与由本基金的基金管理人管理的其他基金共同持有一家公司的证券不得超过该证券的 10%。本基金所持证券在证券交易所上市，除附注 6.4.12 中列示的部分基金资产流通暂时受限制不能自由转让的情况外，其余均能以合理价格适时变现。此外，本基金可通过卖出回购金融资产方式借入短期资金应对流动性需求，其上限一般不超过基金持有的债券投资的公允价值。

于 2013 年 6 月 30 日，本基金所承担的全部金融负债的合约约定到期日均为一个月以内且不计息，可赎回基金份额净值(所有者权益)无固定到期日且不计息，因此账面余额即为未折现的合约到期现金流量。

### 6.4.13.4 市场风险

市场风险是指基金所持金融工具的公允价值或未来现金流量因所处市场各类价格因素的变动而发生波动的风险，包括利率风险、外汇风险和其他价格风险。

#### 6.4.13.4.1 利率风险

利率风险是指金融工具的公允价值或现金流量受市场利率变动而发生波动的风险。利率敏感性金融工具均面临由于市场利率上升而导致公允价值下降的风险，其中浮动利率类金融工具还面临每个付息期间结束根据市场利率重新定价时对于未来现金流影响的风险。

本基金的基金管理人定期对本基金面临的利率敏感性缺口进行监控，并通过调整投资组合的久期等方法对上述利率风险进行管理。

本基金持有及承担的大部分金融资产和金融负债不计息，因此本基金的收入及经营活动的现

金流量在很大程度上独立于市场利率变化。本基金持有的利率敏感性资产主要为银行存款、结算备付金及债券投资等。

#### 6.4.13.4.1.1 利率风险敞口

单位：人民币元

本期末 2013年6月30日	1年以内	1-5年	5年以上	不计息	合计
资产					
银行存款	227,404.89	-	-	-	227,404.89
结算备付金	120,820.24	-	-	-	120,820.24
存出保证金	97,518.50	-	-	-	97,518.50
交易性金融资产	2,537,460.00	-	-	31,364,668.04	33,902,128.04
衍生金融资产	-	-	-	-	-
买入返售金融资产	1,000,000.00	-	-	-	1,000,000.00
应收证券清算款	-	-	-	2,096,000.95	2,096,000.95
应收利息	-	-	-	60,920.15	60,920.15
应收股利	-	-	-	5,130.00	5,130.00
应收申购款	-	-	-	14,597,137.68	14,597,137.68
递延所得税资产	-	-	-	-	-
其他资产	-	-	-	-	-
资产总计	3,983,203.63	-	-	48,123,856.82	52,107,060.45
负债					
短期借款	-	-	-	-	-
交易性金融负债	-	-	-	-	-
衍生金融负债	-	-	-	-	-
卖出回购金融资产款	-	-	-	-	-
应付证券清算款	-	-	-	350,540.34	350,540.34
应付赎回款	-	-	-	1,074,937.59	1,074,937.59
应付管理人报酬	-	-	-	50,656.02	50,656.02
应付托管费	-	-	-	8,442.65	8,442.65
应付销售服务费	-	-	-	-	-
应付交易费用	-	-	-	78,472.26	78,472.26
应交税费	-	-	-	-	-
应付利息	-	-	-	-	-
应付利润	-	-	-	-	-
递延所得税负债	-	-	-	-	-
其他负债	-	-	-	184,762.86	184,762.86
负债总计	-	-	-	1,747,811.72	1,747,811.72
利率敏感度缺口	3,983,203.63	-	-	46,376,045.10	50,359,248.73
上年度末	1年以内	1-5年	5年以上	不计息	合计

2012 年 12 月 31 日					
资产					
银行存款	3,636,736.00	-	-	-	3,636,736.00
结算备付金	1,222,520.21	-	-	-	1,222,520.21
存出保证金	-	-	-	81,280.42	81,280.42
交易性金融资产	7,024,500.00	-	-	129,587,351.33	136,611,851.33
衍生金融资产	-	-	-	-	-
买入返售金融资产	-	-	-	-	-
应收证券清算款	-	-	-	165,221.05	165,221.05
应收利息	-	-	-	62,257.81	62,257.81
应收股利	-	-	-	-	-
应收申购款	-	-	-	76,531.11	76,531.11
递延所得税资产	-	-	-	-	-
其他资产	-	-	-	-	-
资产总计	11,883,756.21	-	-	129,972,641.72	141,856,397.93
负债					
短期借款	-	-	-	-	-
交易性金融负债	-	-	-	-	-
衍生金融负债	-	-	-	-	-
卖出回购金融资产款	-	-	-	-	-
应付证券清算款	-	-	-	-	-
应付赎回款	-	-	-	401,528.27	401,528.27
应付管理人报酬	-	-	-	172,427.92	172,427.92
应付托管费	-	-	-	28,738.00	28,738.00
应付销售服务费	-	-	-	-	-
应付交易费用	-	-	-	207,026.05	207,026.05
应交税费	-	-	-	-	-
应付利息	-	-	-	-	-
应付利润	-	-	-	-	-
递延所得税负债	-	-	-	-	-
其他负债	-	-	-	161,513.23	161,513.23
负债总计	-	-	-	971,233.47	971,233.47
利率敏感度缺口	11,883,756.21	-	-	129,001,408.25	140,885,164.46

注：表中所示为本基金资产及负债的账面价值，并按照合约规定的利率重新定价日或到期日孰早者予以分类。

#### 6.4.13.4.1.2 利率风险的敏感性分析

于 2013 年 6 月 30 日，本基金持有的交易性债券投资公允价值占基金资产净值的比例为 5.04%，(2012 年 12 月 31 日：4.99%)，因此市场利率的变动对于本基金资产净值无重大影响(2012 年 12 月 31 日：同)。

#### 6.4.13.4.2 外汇风险

外汇风险是指金融工具的公允价值或未来现金流量因外汇汇率变动而发生波动的风险。本基金的所有资产及负债以人民币计价，因此无重大外汇风险。

#### 6.4.13.4.3 其他价格风险

其他价格风险是指基金所持金融工具的公允价值或未来现金流量因除市场利率和外汇汇率以外的市场价格因素变动而发生波动的风险。本基金主要投资于证券交易所上市或银行间同业市场交易的股票和债券，所面临的其他价格风险来源于单个证券发行主体自身经营情况或特殊事项的影响，也可能来源于证券市场整体波动的影响。

本基金的基金管理人在构建和管理投资组合的过程中，采用“自上而下”的策略，通过对宏观经济情况及政策的分析，结合证券市场运行情况，做出资产配置及组合构建的决定；通过对单个证券的定性分析及定量分析，选择符合基金合同约定范围的投资品种进行投资。本基金的基金管理人定期结合宏观及微观环境的变化，对投资策略、资产配置、投资组合进行修正，来主动应对可能发生的市场价格风险。

本基金通过投资组合的分散化降低其他价格风险。本基金投资组合中股票资产占基金资产的比例为 60%-95%；债券等固定收益类资产以及中国证监会允许基金投资的其他金融工具占基金资产的比例为 5%-40%，其中现金及到期日在一年以内的政府债券不低于基金资产净值的 5%，权证市值占基金资产净值的比例不超过 3%。此外，本基金的基金管理人每日对本基金所持有的证券价格实施监控，定期运用多种定量方法对基金进行风险度量，及时可靠地对风险进行跟踪和控制。

##### 6.4.13.4.3.1 其他价格风险敞口

金额单位：人民币元

项目	本期末 2013 年 6 月 30 日		上年度末 2012 年 12 月 31 日	
	公允价值	占基金 资产净 值比例 (%)	公允价值	占基金资 产净值比 例 (%)
交易性金融资产-股票投资	31,364,668.04	62.28	129,587,351.33	91.98
衍生金融资产-权证投资	-	-	-	-
其他	-	-	-	-
合计	31,364,668.04	62.28	129,587,351.33	91.98

##### 6.4.13.4.3.2 其他价格风险的敏感性分析

假设	除业绩比较基准以外的其他市场变量保持不变	
分析	相关风险变量的变动	对资产负债表日基金资产净值的

		影响金额 (单位: 人民币元)
		本期末 ( 2013 年 6 月 30 日 )
	业绩比较基准上升 5%	1, 821, 224. 60
	业绩比较基准下降 5%	-1, 821, 224. 60

注: 于 2012 年 12 月 31 日, 本基金成立未满一年, 尚无足够经验数据。

#### 6.4.13.4.4 采用风险价值法管理风险

本基金未采用风险价值法或类似方法进行分析、管理市场风险。

#### 6.4.14 有助于理解和分析会计报表需要说明的其他事项

##### (1) 公允价值

##### (a) 不以公允价值计量的金融工具

不以公允价值计量的金融资产和负债主要包括应收款项和其他金融负债, 其账面价值与公允价值相差很小。

##### (b) 以公允价值计量的金融工具

##### (i) 金融工具公允价值计量的方法

根据在公允价值计量中对计量整体具有重大意义的最低层级的输入值, 公允价值层级可分为:

第一层级: 相同资产或负债在活跃市场上(未经调整)的报价。

第二层级: 直接(比如取自价格)或间接(比如根据价格推算的)可观察到的、除第一层级中的市场报价以外的资产或负债的输入值。

第三层级: 以可观察到的市场数据以外的变量为基础确定的资产或负债的输入值(不可观察输入值)。

##### (ii) 各层级金融工具公允价值

于 2013 年 6 月 30 日, 本基金持有的以公允价值计量且其变动计入当期损益的金融资产中属于第一层级的余额为 32, 694, 128. 04 元, 属于第二层级的余额为 1, 208, 000. 00 元, 无属于第三层级的余额(2012 年 12 月 31 日: 第一层级 131, 766, 851. 33 元, 第二层级 4, 845, 000. 00 元, 无属于第三层级的余额)。

##### (iii) 公允价值所属层级间的重大变动

对于证券交易所上市的股票和债券, 若出现重大事项停牌、交易不活跃(包括涨跌停时的交易不活跃)、或属于非公开发行等情况, 本基金不会于停牌日至交易恢复活跃日期间、交易不活跃期间及限售期间将相关股票和债券的公允价值列入第一层级; 并根据估值调整中采用的不可观察输入值对于公允价值的影响程度, 确定相关股票和债券公允价值应属第二层级还是第三层级。

##### (iv) 第三层级公允价值余额和本期变动金额

无。

(2) 除公允价值外，截至资产负债表日本基金无需要说明的其他重要事项。

## § 7 投资组合报告

### 7.1 期末基金资产组合情况

金额单位：人民币元

序号	项目	金额	占基金总资产的比例 (%)
1	权益投资	31,364,668.04	60.19
	其中：股票	31,364,668.04	60.19
2	固定收益投资	2,537,460.00	4.87
	其中：债券	2,537,460.00	4.87
	资产支持证券	-	-
3	金融衍生品投资	-	-
4	买入返售金融资产	1,000,000.00	1.92
	其中：买断式回购的买入返售金融资产	-	-
5	银行存款和结算备付金合计	348,225.13	0.67
6	其他各项资产	16,856,707.28	32.35
	合计	52,107,060.45	100.00

### 7.2 期末按行业分类的股票投资组合

金额单位：人民币元

代码	行业类别	公允价值 (元)	占基金资产净值比例 (%)
A	农、林、牧、渔业	-	-
B	采矿业	3,448,400.00	6.85
C	制造业	14,791,358.76	29.37
D	电力、热力、燃气及水生产和供应业	640,000.00	1.27
E	建筑业	490,500.00	0.97
F	批发和零售业	6,123,800.00	12.16
G	交通运输、仓储和邮政业	366,569.28	0.73
H	住宿和餐饮业	-	-
I	信息传输、软件和信息技术服务业	-	-
J	金融业	2,859,040.00	5.68
K	房地产业	555,000.00	1.10
L	租赁和商务服务业	1,307,000.00	2.60

M	科学研究和技术服务业	-	-
N	水利、环境和公共设施管理业	783,000.00	1.55
O	居民服务、修理和其他服务业	-	-
P	教育	-	-
Q	卫生和社会工作	-	-
R	文化、体育和娱乐业	-	-
S	综合	-	-
	合计	31,364,668.04	62.28

### 7.3 期末按公允价值占基金资产净值比例大小排序的所有股票投资明细

金额单位：人民币元

序号	股票代码	股票名称	数量（股）	公允价值	占基金资产净值比例（%）
1	000527	美的电器	225,000	2,794,500.00	5.55
2	601607	上海医药	150,000	1,594,500.00	3.17
3	600196	复星医药	150,700	1,579,336.00	3.14
4	600859	王府井	90,000	1,449,900.00	2.88
5	601766	中国南车	400,000	1,440,000.00	2.86
6	600511	国药股份	100,000	1,434,000.00	2.85
7	600138	中青旅	100,000	1,307,000.00	2.60
8	600079	人福医药	50,000	1,304,000.00	2.59
9	002393	力生制药	40,000	1,251,200.00	2.48
10	601918	国投新集	160,000	1,208,000.00	2.40
11	002603	以岭药业	50,000	1,138,000.00	2.26
12	600036	招商银行	80,000	928,000.00	1.84
13	600395	盘江股份	100,000	915,000.00	1.82
14	601318	中国平安	25,000	869,000.00	1.73
15	601088	中国神华	50,000	847,000.00	1.68
16	601601	中国太保	50,000	796,500.00	1.58
17	600827	友谊股份	100,000	687,000.00	1.36
18	600104	上汽集团	50,000	660,500.00	1.31
19	603366	日出东方	40,800	616,896.00	1.22
20	600177	雅戈尔	100,000	611,000.00	1.21
21	600563	法拉电子	32,800	579,248.00	1.15
22	601299	中国北车	150,000	564,000.00	1.12
23	000028	国药一致	20,000	558,400.00	1.11
24	600376	首开股份	100,000	555,000.00	1.10
25	000069	华侨城 A	100,000	517,000.00	1.03

26	601668	中国建筑	150,000	490,500.00	0.97
27	601699	潞安环能	40,000	478,400.00	0.95
28	600761	安徽合力	60,000	465,600.00	0.92
29	601158	重庆水务	80,000	412,000.00	0.82
30	002419	天虹商场	50,000	400,000.00	0.79
31	601006	大秦铁路	61,712	366,569.28	0.73
32	600481	双良节能	50,000	356,000.00	0.71
33	000418	小天鹅 A	50,000	355,500.00	0.71
34	600309	万华化学	20,788	333,023.76	0.66
35	300127	银河磁体	20,000	321,800.00	0.64
36	600276	恒瑞医药	11,000	289,960.00	0.58
37	300144	宋城股份	20,000	266,000.00	0.53
38	600795	国电电力	100,000	228,000.00	0.45
39	601169	北京银行	20,000	159,400.00	0.32
40	600529	山东药玻	10,000	83,400.00	0.17
41	600000	浦发银行	10,000	82,800.00	0.16
42	000651	格力电器	1,000	25,060.00	0.05
43	002511	中顺洁柔	1,500	16,905.00	0.03
44	601166	兴业银行	1,000	14,770.00	0.03
45	600016	民生银行	1,000	8,570.00	0.02
46	000157	中联重科	1,000	5,430.00	0.01

## 7.4 报告期内股票投资组合的重大变动

### 7.4.1 累计买入金额前 20 名的股票明细

金额单位：人民币元

序号	股票代码	股票名称	本期累计买入金额	占期初基金资产净值比例 (%)
1	600376	首开股份	2,989,755.00	2.12
2	000028	国药一致	2,535,267.00	1.80
3	600104	上汽集团	1,869,900.00	1.33
4	600028	中国石化	1,790,900.00	1.27
5	000024	招商地产	1,781,280.00	1.26
6	002603	以岭药业	1,768,966.85	1.26
7	601766	中国南车	1,759,900.00	1.25
8	600511	国药股份	1,684,048.00	1.20
9	600036	招商银行	1,661,000.00	1.18
10	601699	潞安环能	1,431,124.00	1.02
11	600261	阳光照明	1,404,152.02	1.00



12	601158	重庆水务	1,317,700.00	0.94
13	600216	浙江医药	1,303,569.53	0.93
14	600858	银座股份	1,265,804.18	0.90
15	601088	中国神华	1,249,000.00	0.89
16	600079	人福医药	1,208,978.00	0.86
17	600011	华能国际	1,194,300.00	0.85
18	601118	海南橡胶	1,163,000.00	0.83
19	002493	荣盛石化	1,123,584.00	0.80
20	601098	中南传媒	1,101,952.00	0.78

#### 7.4.2 累计卖出金额前 20 名的股票明细

金额单位：人民币元

序号	股票代码	股票名称	本期累计卖出金额	占期初基金资产净值比例 (%)
1	600221	海南航空	5,267,300.00	3.74
2	600376	首开股份	5,149,450.79	3.66
3	600261	阳光照明	4,953,433.11	3.52
4	600028	中国石化	4,461,278.71	3.17
5	000527	美的电器	3,819,171.09	2.71
6	600827	友谊股份	3,791,617.26	2.69
7	601601	中国太保	3,629,269.64	2.58
8	600177	雅戈尔	3,341,790.00	2.37
9	000417	合肥百货	3,340,385.07	2.37
10	000726	鲁泰A	3,263,667.32	2.32
11	600196	复星医药	3,184,374.87	2.26
12	600036	招商银行	3,112,600.00	2.21
13	601918	国投新集	3,084,264.00	2.19
14	000869	张裕A	2,894,354.28	2.05
15	600104	上汽集团	2,806,477.34	1.99
16	002269	美邦服饰	2,799,252.40	1.99
17	600741	华域汽车	2,711,010.98	1.92
18	000157	中联重科	2,681,256.56	1.90
19	000919	金陵药业	2,659,110.21	1.89
20	601607	上海医药	2,517,771.00	1.79

#### 7.4.3 买入股票的成本总额及卖出股票的收入总额

单位：人民币元

买入股票成本（成交）总额	73,143,046.94
--------------	---------------

卖出股票收入（成交）总额	171,210,703.57
--------------	----------------

注：7.4.1 项“买入金额”、7.4.2 项“卖出金额”及 7.4.3 项“买入股票成本”、“卖出股票收入”均按买入或卖出成交金额（成交单价乘以成交数量）填列，不考虑相关交易费用。

## 7.5 期末按债券品种分类的债券投资组合

金额单位：人民币元

序号	债券品种	公允价值	占基金资产净值比例（%）
1	国家债券	2,537,460.00	5.04
2	央行票据	-	-
3	金融债券	-	-
	其中：政策性金融债	-	-
4	企业债券	-	-
5	企业短期融资券	-	-
6	中期票据	-	-
7	可转债	-	-
8	其他	-	-
	合计	2,537,460.00	5.04

## 7.6 期末按公允价值占基金资产净值比例大小排名的前五名债券投资明细

金额单位：人民币元

序号	债券代码	债券名称	数量（张）	公允价值	占基金资产净值比例（%）
1	010308	03 国债(8)	25,400	2,537,460.00	5.04

注：报告期末本基金仅持有上述 1 只债券。

## 7.7 期末按公允价值占基金资产净值比例大小排名的所有资产支持证券投资明细

报告期末，本基金未持有资产支持证券。

## 7.8 期末按公允价值占基金资产净值比例大小排名的前五名权证投资明细

报告期末，本基金未持有权证。

## 7.9 报告期末本基金投资的股指期货交易情况说明

报告期内，本基金未参与股指期货交易。

## 7.10 投资组合报告附注

**7.10.1** 报告期内本基金投资的前十名证券的发行主体未被监管部门立案调查，在本报告编制日前一年内本基金投资的前十名证券的发行主体未受到公开谴责、处罚。

**7.10.2** 本基金投资的前十名股票中，没有超出基金合同规定的备选股票库之外的股票。

### 7.10.3 期末其他各项资产构成

单位：人民币元

序号	名称	金额
1	存出保证金	97,518.50
2	应收证券清算款	2,096,000.95
3	应收股利	5,130.00
4	应收利息	60,920.15
5	应收申购款	14,597,137.68
6	其他应收款	-
7	待摊费用	-
8	其他	-
	合计	16,856,707.28

### 7.10.4 期末持有的处于转股期的可转换债券明细

报告期末，本基金未持有处于转股期的可转换债券。

### 7.10.5 期末前十名股票中存在流通受限情况的说明

金额单位：人民币元

序号	股票代码	股票名称	流通受限部分的公允价值	占基金资产净值比例 (%)	流通受限情况说明
1	601918	国投新集	1,208,000.00	2.40	重大事项停牌

## § 8 基金份额持有人信息

### 8.1 期末基金份额持有人户数及持有人结构

份额单位：份

持有人户数 (户)	户均持有的 基金份额	持有人结构			
		机构投资者		个人投资者	
		持有份额	占总份 额比例	持有份额	占总份 额比例
739	72,698.18	276,700.65	0.52%	53,447,257.18	99.48%

## 8.2 期末基金管理人的从业人员持有本基金的情况

### 8.2.1 本公司基金从业人员持有本基金情况

项目	持有份额总数（份）	占基金总份额比例
基金管理人所有从业人员持有本基金	15,442,466.96	28.74%

### 8.2.2 本公司高级管理人员、基金投资和研究部门负责人、本基金基金经理持有本基金情况

项目	持有基金份额总量的数量区间（万份）
本公司高级管理人员、基金投资和研究部门负责人持有本开放式基金	100 万份以上
本基金基金经理持有本开放式基金	0

## § 9 开放式基金份额变动

单位：份

基金合同生效日（2012 年 6 月 26 日）基金份额总额	588,616,310.91
本报告期期初基金份额总额	138,541,930.64
本报告期基金总申购份额	26,219,538.90
减：本报告期基金总赎回份额	111,037,511.71
本报告期基金拆分变动份额	-
本报告期末基金份额总额	53,723,957.83

注：报告期期间基金总申购份额含转换入份额；基金总赎回份额含转换出份额。

## § 10 重大事件揭示

### 10.1 基金份额持有人大会决议

报告期内未召开基金份额持有人大会。

### 10.2 基金管理人、基金托管人的专门基金托管部门的重大人事变动

#### （1）基金管理人的重大人事变动情况

报告期内，基金管理人无重大人事变动。

#### （2）基金托管人的专门基金托管部门的重大人事变动情况

报告期内，基金托管人的专门基金托管部门无重大人事变动。

2013 年 3 月 17 日，根据国家金融工作需要，肖钢先生辞去中国银行股份有限公司董事长职

务。中国银行股份有限公司已于 2013 年 3 月 17 日公告上述事项。

2013 年 6 月 1 日，中国银行股份有限公司发布公告，自 2013 年 5 月 31 日起，田国立先生就任本行董事长、执行董事、董事会战略发展委员会主席及委员。

### 10.3 涉及基金管理人、基金财产、基金托管业务的诉讼

报告期内无涉及本基金管理人、基金财产、基金托管业务的诉讼事项。

### 10.4 基金投资策略的改变

报告期内本基金投资策略未发生改变。

### 10.5 为基金进行审计的会计师事务所情况

报告期内本基金未改聘为其审计的会计师事务所，会计师事务所为普华永道中天会计师事务所（特殊普通合伙）。

### 10.6 管理人、托管人及其高级管理人员受稽查或处罚等情况

报告期内，本基金管理人、托管人及其高级管理人员无受稽查或处罚等情况。

### 10.7 基金租用证券公司交易单元的有关情况

#### 10.7.1 基金租用证券公司交易单元进行股票投资及佣金支付情况

金额单位：人民币元

券商名称	交易单元数量	股票交易		应支付该券商的佣金		备注
		成交金额	占当期股票成交总额的比例	佣金	占当期佣金总量的比例	
中信建投证券股份有限公司	2	92,251,593.71	37.75%	83,986.13	37.95%	-
兴业证券股份有限公司	3	46,864,892.44	19.18%	42,666.15	19.28%	-
安信证券股份有限公司	3	25,996,739.65	10.64%	23,301.51	10.53%	-
东北证券股份有限公司	2	21,688,368.99	8.88%	19,192.18	8.67%	-
中信证券股份有限公司	3	16,690,950.85	6.83%	15,009.50	6.78%	-
国信证券股份有限公司	1	16,513,552.25	6.76%	15,033.73	6.79%	-
东兴证券股份有限公司	1	13,462,714.48	5.51%	12,256.25	5.54%	-
国泰君安证券股份有限公司	4	5,091,585.00	2.08%	4,600.75	2.08%	-
光大证券股份有限公司	1	4,181,350.39	1.71%	3,806.68	1.72%	-
东方证券股份有限公司	2	1,612,002.75	0.66%	1,467.58	0.66%	-
北京高华证券有限责任	1	-	-	-	-	-

公司						
渤海证券股份有限公司	1		-	-	-	-
大通证券股份有限公司	1		-	-	-	-
东吴证券有限责任公司	1		-	-	-	-
方正证券股份有限公司	1		-	-	-	-
广发证券股份有限公司	6		-	-	-	新增 2 个
国金证券股份有限公司	2		-	-	-	-
国元证券股份有限公司	1		-	-	-	-
海通证券股份有限公司	2		-	-	-	-
宏源证券股份有限公司	1		-	-	-	-
华宝证券有限责任公司	1		-	-	-	-
华福证券有限责任公司	1		-	-	-	-
华融证券股份有限公司	1		-	-	-	-
华泰证券股份有限公司	3		-	-	-	-
华西证券有限责任公司	1		-	-	-	-
民生证券股份有限公司	2		-	-	-	-
平安证券有限责任公司	4		-	-	-	-
齐鲁证券有限公司	1		-	-	-	-
瑞银证券有限责任公司	1		-	-	-	-
申银万国证券股份有限公司	2		-	-	-	-
天源证券经纪有限公司	1		-	-	-	-
湘财证券有限责任公司	1		-	-	-	-
新时代证券有限责任公司	1		-	-	-	-
信达证券股份有限公司	1		-	-	-	-
英大证券有限责任公司	1		-	-	-	-
长城证券有限责任公司	3		-	-	-	-
长江证券股份有限公司	1		-	-	-	-
招商证券股份有限公司	2		-	-	-	-
浙商证券有限责任公司	1		-	-	-	-
中国国际金融有限公司	2		-	-	-	-
中国民族证券有限责任公司	1		-	-	-	-
中国银河证券股份有限公司	2		-	-	-	-
中国中投证券有限责任公司	2		-	-	-	-

中航证券有限公司	1	-	-	-	-
中信证券（浙江）有限责任公司	1	-	-	-	-
中银国际证券有限责任公司	2	-	-	-	-
华创证券有限责任公司	2	-	-	-	新增

注 1：本表“佣金”指本基金通过单一券商的交易单元进行股票、权证等交易而合计支付该等券商的佣金合计。

注 2：交易单元的选择标准和程序

(1) 经营行为规范，在近一年内无重大违规行为；

(2) 公司财务状况良好；

(3) 有良好的内控制度，在业内有良好的声誉；

(4) 有较强的研究能力，能及时、全面、定期提供质量较高的宏观、行业、公司和证券市场研究报告，并能根据基金投资的特殊要求，提供专门的研究报告；

(5) 建立了广泛的信息网络，能及时提供准确地信息资讯服务。

基金管理人根据以上标准进行考察后确定租用券商的交易单元。基金管理人与被选择的券商签订协议，并通知基金托管人。

注 3：报告期内，本基金退租以下交易单元：华泰证券股份有限公司深圳交易单元 1 个和财富证券有限责任公司深圳交易单元 1 个。

## 10.7.2 基金租用证券公司交易单元进行其他证券投资的情况

金额单位：人民币元

券商名称	债券交易		债券回购交易	
	成交金额	占当期债券成交总额的比例	成交金额	占当期债券回购成交总额的比例
中信建投证券股份有限公司	1,642,570.60	30.82%	39,900,000.00	80.28%
兴业证券股份有限公司	1,702,760.00	31.95%	2,500,000.00	5.03%
国信证券股份有限公司	651,805.00	12.23%	4,300,000.00	8.65%
东兴证券股份有限公司	922,512.00	17.31%	-	-
光大证券股份有限公司	-	-	2,000,000.00	4.02%
东方证券股份有限公司	409,549.00	7.69%	1,000,000.00	2.01%

## 10.8 其他重大事件

序号	公告事项	法定披露方式	法定披露日期
1	关于嘉实财富管理有限公司的公告	中国证券报、上海证券报、 证券时报、管理人网站	2013 年 1 月 22 日
2	关于嘉实优化红利股票型证券投资基金通过嘉实直销网上交易办理定期定额投资业务的公告	中国证券报、上海证券报、 证券时报、管理人网站	2013 年 1 月 25 日
3	关于增加交通银行为嘉实旗下开放式基金代销机构并开展定投业务及参与交通银行费率优惠活动的公告	中国证券报、上海证券报、 证券时报、管理人网站	2013 年 3 月 18 日
4	嘉实基金管理有限公司关于旗下部分基金在中国工商银行参加申购费率优惠活动的公告	中国证券报、上海证券报、 证券时报、管理人网站	2013 年 4 月 1 日
5	嘉实基金管理有限公司关于网上直销开通基金后端收费模式并实施费率优惠的公告	中国证券报、上海证券报、 证券时报、管理人网站	2013 年 4 月 9 日
6	关于增加包商银行为嘉实旗下开放式基金代销机构并开展定投业务的公告	中国证券报、上海证券报、 证券时报、管理人网站	2013 年 4 月 19 日
7	关于增加中国国际金融有限公司为嘉实旗下开放式基金代销机构的公告	中国证券报、上海证券报、 证券时报、管理人网站	2013 年 4 月 19 日
8	关于增加中信银行为嘉实旗下基金代销机构并开展定投业务及参与中信银行费率优惠活动的公告	中国证券报、上海证券报、 证券时报、管理人网站	2013 年 5 月 24 日
9	嘉实基金管理有限公司关于增加杭州联合农村商业银行股份有限公司为嘉实旗下基金代销机构并开展定投业务的公告	中国证券报、上海证券报、 证券时报、管理人网站	2013 年 6 月 20 日
10	嘉实基金管理有限公司关于开通支付宝直销网上交易和电话交易业务的公告	中国证券报、上海证券报、 证券时报、管理人网站	2013 年 6 月 26 日



## § 11 备查文件目录

### 11.1 备查文件目录

- (1) 中国证监会核准嘉实优化红利股票型证券投资基金募集的文件；
- (2) 《嘉实优化红利股票型证券投资基金基金合同》；
- (3) 《嘉实优化红利股票型证券投资基金托管协议》；
- (4) 《嘉实优化红利股票型证券投资基金招募说明书》；
- (5) 基金管理人业务资格批件、营业执照；
- (6) 报告期内嘉实优化红利股票型证券投资基金公告的各项原稿。

### 11.2 存放地点

北京市建国门北大街 8 号华润大厦 8 层嘉实基金管理有限公司

### 11.3 查阅方式

(1) 书面查询：查阅时间为每工作日 8:30-11:30, 13:00-17:30。投资者可免费查阅，也可按工本费购买复印件。

(2) 网站查询：基金管理人网址：<http://www.jsfund.cn>

投资者对本报告如有疑问，可咨询本基金管理人嘉实基金管理有限公司，咨询电话 400-600-8800，或发电子邮件，E-mail:service@jsfund.cn。

嘉实基金管理有限公司  
2013 年 8 月 26 日