

嘉实中证500交易型开放式指数证券投资基金更新招募说明书摘要

(2013年第1号)

基金管理人：嘉实基金管理有限公司

基金托管人：中国建设银行股份有限公司

嘉实中证500交易型开放式指数证券投资基金（以下简称“本基金”）根据2012年11月27日中国证券监督管理委员会《关于核准嘉实中证500交易型开放式指数证券投资基金及其联接基金募集的批复》（证监许可[2012]1588号）的核准公开发售。本基金基金合同于2013年2月6日正式生效，自该日起本基金管理人正式开始管理本基金。

重要提示

投资有风险，投资者申购本基金时应认真阅读本招募说明书。

基金的过往业绩并不预示其未来表现。

本摘要根据基金合同和基金招募说明书编写，并经中国证监会核准。基金合同是约定基金当事人之间权利、义务的法律文件。基金投资人自依基金合同取得基金份额，即成为基金份额持有人和本基金合同的当事人，其持有基金份额的行为本身即表明其对基金合同的承认和接受，并按照《证券投资基金法》、《运作办法》、基金合同及其他有关规定享有权利、承担义务。基金投资人欲了解基金份额持有人的权利和义务，应详细查阅基金合同。

基金管理人承诺以恪尽职守、诚实信用、勤勉尽责的原则管理和运用基金资产。但不保证基金一定盈利，也不向投资者保证最低收益。

本招募说明书已经本基金托管人复核。本招募说明书所载内容截止日为2013年8月6日（特别事项注明除外），有关财务数据和净值表现截止日为2013年6月30日（未经审计）。

一、基金管理人

(一) 基金管理人概况

1、基本信息

名称	嘉实基金管理有限公司
注册地址	上海市浦东新区世纪大道8号上海国金中心二期23楼01-03单元
办公地址	北京市建国门北大街8号华润大厦8层
法定代表人	安奎
总经理	赵学军
成立日期	1999年3月25日
注册资本	1.5亿元
股权结构	中诚信托有限责任公司40%，德意志资产管理（亚洲）有限公司30%，立信投资有限责任公司30%。
存续期间	持续经营
电话	(010) 65215588
传真	(010) 65185678
联系人	胡勇钦

嘉实基金管理有限公司经中国证监会证监基字[1999]5号文批准，于1999年3月25日成立，是中国第一批基金管理公司之一，是中外合资基金管理公司。公司注册地上海，总部设在北京并设深圳、成都、杭州、青岛、南京、福州、广州分公司。公司获得首批全国社保基金、企业年金投资管理人、QDII资格和特定资产管理业务资格。

嘉实基金管理有限公司无任何受处罚记录。

(二) 主要人员情况

1、基金管理人董事、监事、总经理及其他高级管理人员基本情况

安奎先生，董事长，大学本科，中共党员，曾任吉林农业机械研究所主任；吉林省信托投资公司外经处处长、香港吉信有限公司总经理；吉林省证券公司总经理；东北证券有限责任公司监事长；吉林天信投资公司总经理；中诚信托有限责任公司副总经理。2011年8月5日起任嘉实基金管理有限公司董事长。

赵学军先生，董事、总经理。中共党员，经济学博士。曾就职于天津通信广播公司、外经贸部中国仪器进出口总公司、北京商品交易所任信息处长、天津纺织原材料交易所、商鼎期货经纪有限公司、北京证券有限公司、大成基金管理有限公司。2000年10月至今任嘉实基金管理有限公司董事、总经理。

高方先生，董事，大学本科，中共党员，高级经济师。曾任中国建设银行总行副处长，外企服务总公司宏银实业公司副总经理。1996年9月至今历任中诚信托有限责任公司总裁助

理、副总裁，现任中诚信托有限责任公司副总裁。

Wolfgang Matis 先生，董事，德国籍，法兰克福商学校经济专业（Frankfurt Business School of Economics）。曾任德意志银行全球固定收益负责人、全球市场负责人，董事总经理（MD）。现任德意志资产管理公司(法兰克福)董事会成员、CEO 兼发言人。

Mark Cullen 先生，董事，澳大利亚籍，澳大利亚莫纳什大学经济政治专业学士。曾任达灵顿商品(Darlington Commodities)商品交易主管，贝恩(Bain&Company)期货与商品部负责人，德意志银行（纽约）全球股票投资部首席运营官、MD。现任德意志资产管理（纽约）全球首席运营官、MD。

韩家乐先生，董事，1990年毕业于清华大学经济管理学院，硕士研究生。1990年2月至2000年5月任海问证券投资咨询有限公司总经理；1994年至今任北京德恒有限责任公司总经理；2001年11月至今任立信投资有限责任公司董事长。

王巍先生，独立董事，美国福特姆大学文理学院国际金融专业博士。曾任职于中国建设银行辽宁分行。曾任中国银行总行国际金融研究所助理研究员，美国化学银行分析师，美国世界银行顾问，中国南方证券有限公司副总裁，万盟投资管理有限公司董事长。2004年至今任万盟并购集团董事长。

张维炯先生，独立董事、中共党员，教授、加拿大不列颠哥伦比亚大学商学院博士。曾任上海交通大学动力机械工程系教师，上海交通大学管理学院副教授、副院长。1997年至今任中欧国际工商学院教授、副院长。

汤欣先生，独立董事，中共党员。1998年至2000年为北京大学法学院博士后研究人员、授课教师，曾任中国证监会并购重组审核委员会第一、二届委员，2000年至今历任清华大学法学院讲师、副教授。现任清华大学商法研究中心副主任、法学院副教授。

朱蕾女士，监事，中共党员，硕士研究生。曾任首都医科大学教师，中国保险监督管理委员会主任科员，国都证券有限责任公司高级经理，中欧基金管理有限公司发展战略官、北京代表处首席代表、董事会秘书。2007年10月至今任中诚信托有限责任公司国际业务部总经理。

穆群先生，监事，经济师，硕士研究生。曾任西安电子科技大学助教，长安信息产业（集团）股份有限公司董事会秘书，北京德恒有限责任公司财务主管。2001年11月至今任立信投资有限公司财务总监。

王利刚先生，监事，经济学学士。2001年2月至今，就职于嘉实基金管理有限公司综合管理部、人力资源部，历任人力资源部副总监、总监。

宋振茹女士，副总经理，中共党员，硕士研究生，经济师。1981年6月至1996年10

月任职于中办警卫局。1996年11月至1998年7月于中国银行海外行管理部任副处长。1998年7月至1999年3月任博时基金管理公司总经理助理。1999年3月至今任职于嘉实基金管理有限公司，历任督察长和公司副总经理。

张峰先生，副总经理，中共党员、硕士。曾就职于国家计委，曾任嘉实基金管理有限公司研究部副总监、市场部总监、公司督察长。

戴京焦女士，副总经理，武汉大学经济学硕士，加拿大大不列颠哥伦比亚大学MBA。历任平安证券投资银行部总经理、平安保险集团公司资产管理部副总经理兼负责人；平安证券公司助理总经理，平安集团投资审批委员会委员。2004年3月加盟嘉实基金管理有限公司任公司总经理助理。

王炜女士，督察长，中共党员，法学硕士。曾就职于中国政法大学法学院、北京市陆通联合律师事务所、北京市智浩律师事务所、新华保险股份有限公司。曾任嘉实基金管理有限公司法律部总监。

2、基金经理

(1) 现任基金经理

杨宇先生，经济学硕士，毕业于南开大学数学系和金融学系，具有15年证券从业经验。曾任平安证券有限责任公司资产管理部证券分析师、中国平安保险股份有限公司投资管理中心基金交易室主任、天同基金管理公司投资管理部部门经理，2003年3月15日至2004年7月7日任万家（原天同）180指数证券投资基金基金经理。2004年7月加入嘉实基金管理有限公司，现任公司指数投资部总监。2005年8月29日至今任嘉实沪深300ETF联接（LOF）（原嘉实沪深300指数（LOF））基金经理，2012年3月22日至今任嘉实中创400ETF、嘉实中创400ETF联接基金经理，2012年5月7日至今任嘉实沪深300ETF基金经理，2013年2月5日至今任嘉实中证中期企业债指数（LOF）基金经理，2013年3月22日至今任嘉实中证500ETF联接基金经理，2013年5月10日至今任嘉实中证中期国债ETF、嘉实中证金边中期国债ETF联接基金经理，2013年2月6日至今任本基金基金经理。杨宇先生对指数基金的投资管理、风险控制、指数化交易等方面具备丰富的投资管理经验。

(2) 历任基金经理：无。

3、投资决策委员会

本基金采取集体投资决策制度，投资决策委员会的成员包括：公司总经理赵学军先生、公司副总经理戴京焦女士，总经理助理詹凌蔚先生、总经理助理邵健先生、定量投资部负责人张自力先生、机构投资部总监党开宇女士、资深基金经理陈勤先生。

上述人员之间不存在近亲属关系。

二、基金托管人

(一) 基本情况

名称：中国建设银行股份有限公司(简称：中国建设银行)

住所：北京市西城区金融大街 25 号

办公地址：北京市西城区闹市口大街 1 号院 1 号楼

法定代表人：王洪章

成立时间：2004 年 09 月 17 日

组织形式：股份有限公司

注册资本：贰仟伍佰亿壹仟零玖拾柒万柒仟肆佰捌拾陆元整

存续期间：持续经营

基金托管资格批文及文号：中国证监会证监基字[1998]12 号

联系人：田青

联系电话：(010) 6759 5096

中国建设银行股份有限公司拥有悠久的经营历史，其前身“中国人民建设银行”于 1954 年成立，1996 年易名为“中国建设银行”。中国建设银行是中国四大商业银行之一。中国建设银行股份有限公司由原中国建设银行于 2004 年 9 月分立而成立，承继了原中国建设银行的商业银行业务及相关的资产和负债。中国建设银行(股票代码：939)于 2005 年 10 月 27 日在香港联合交易所主板上市，是中国四大商业银行中首家在海外公开上市的银行。2006 年 9 月 11 日，中国建设银行又作为第一家 H 股公司晋身恒生指数。2007 年 9 月 25 日中国建设银行 A 股在上海证券交易所上市并开始交易。A 股发行后中国建设银行的已发行股份总数为：250,010,977,486 股(包括 240,417,319,880 股 H 股及 9,593,657,606 股 A 股)。

截至 2012 年 12 月 31 日，中国建设银行资产总额 139,728.28 亿元，较上年末增长 13.77%。2012 年，中国建设银行实现净利润 1,936.02 亿元，较上年同期增长 14.26%。年化资产回报率为 1.47%，年化加权净资产收益率为 21.98%。利息净收入 3532.02 亿元，较上年同期增长 15.97%。净利差为 2.58%，净利息收益率为 2.75%，均较上年同期提高 0.01 个百分点。手续费及佣金净收入 962.18 亿元，较上年同期增长 7.51%。

中国建设银行在中国内地设有 1.4 万余个分支机构，并在香港、新加坡、法兰克福、约翰内斯堡、东京、首尔、纽约、胡志明市、悉尼、墨尔本设有分行，在莫斯科、台北设有代

表处, 海外机构已覆盖到全球 13 个国家和地区, 基本完成在全球主要金融中心的网络布局, 24 小时不间断服务能力和基本服务架构已初步形成。中国建设银行筹建、设立村镇银行 26 家, 拥有建行亚洲、建银国际, 建行伦敦、建信基金、建信金融租赁、建信信托、建信人寿、中德住房储蓄银行等多家子公司, 为客户提供一体化全面金融服务能力进一步增强。

2012 年, 本集团各方面良好表现, 得到市场与社会各界广泛认可, 先后荣获国内外知名机构授予的 30 多个重要奖项。在英国《银行家》杂志联合 Brand Finance 发布的“世界银行品牌 500 强”以及 Interbrand 发布的“2012 年度中国最佳品牌”中, 位列中国银行业首位; 在美国《财富》杂志“世界 500 强排名”中列第 77 位, 较上年上升 31 位。此外, 本集团还荣获了国内外重要机构授予的包括公司治理、中小企业服务、私人银行、现金管理、托管、投行、投资者关系和企业社会责任等领域的多个专项奖。

中国建设银行总行设投资托管业务部, 下设综合处、基金市场处、证券保险资产市场处、理财信托股权市场处、QFII 托管处、核算处、清算处、监督稽核处、涉外资产核算团队、养老金托管处、托管业务系统规划与管理团队、上海备份中心等 12 个职能处室、团队, 现有员工 210 人。自 2007 年起, 托管部连续聘请外部会计师事务所对托管业务进行内部控制审计, 并已经成为常规化的内控工作手段。

三、相关服务机构

(一) 基金份额发售机构

1. 申购赎回代办券商

(1) 中信证券股份有限公司

住所、办公地址	北京市朝阳区亮马桥路 48 号中信证券大厦		
法定代表人	王东明	联系人	陈忠
电话	(010) 60833722	传真	(010) 60833739
网址	www.cs.ecitic.com	客服电话	95558

(2) 中信建投证券股份有限公司

住所	北京市朝阳区安立路 66 号 4 号楼		
办公地址	北京市朝阳区门内大街 188 号		
法定代表人	王常青	联系人	权唐

电话	(010) 65183880	传真	(010) 65182261
网址	www.csc108.com	客服电话	400-8888-108

(3) 海通证券股份有限公司

住所	上海淮海中路 98 号		
办公地址	上海市广东路 689 号		
法定代表人	王开国	联系人	金芸、李笑鸣
电话	(021) 23219000	传真	(021) 23219100
网址	www.htsec.com	客服电话	95553 或拨打各城市 营业网点咨询电话

(4) 申银万国证券股份有限公司

住所、办公地址	上海市常熟路 171 号		
法定代表人	储晓明	联系人	李清怡
电话	(021) 54033888	传真	(021) 54030294
网址	www.sywg.com	客服电话	(021) 962505

(5) 中国银河证券股份有限公司

住所、办公地址	北京市西城区金融大街 35 号国际企业大厦 C 座		
法定代表人	陈有安	联系人	田薇
电话	(010) 66568430	传真	010-66568990
网址	www.chinastock.com.cn	客服电话	400-8888-888

(6) 兴业证券股份有限公司

住所	福州市湖东路 268 号		
办公地址	上海市浦东新区民生路 1199 弄证大五道口广场 1 号楼 21 层		
法定代表人	兰荣	联系人	雷宇钦
电话	(0591) 38507679	传真	(021) 38565955
网址	http://www.xyzq.com.cn	客服电话	95562

(7) 招商证券股份有限公司

住所、办公地址	深圳市福田区益田路江苏大厦 A 座 38-45 层		
法定代表人	宫少林	联系人	林生迎
电话	(0755) 82943666	传真	(0755) 82943636
网址	www.newone.com.cn	客服电话	4008881111、95565

(8) 光大证券股份有限公司

住所、办公地址	上海市静安区新闻路 1508 号		
法定代表人	徐浩明	联系人	刘晨、李芳芳

电话	(021) 22169999	传真	(021) 22169134
网址	www.ebscn.com	客服电话	4008888788 10108998

(9) 安信证券股份有限公司

住所	深圳市福田区金田路 4018 号安联大厦 35 层、28 层 A02 单元		
办公地址	深圳市福田区金田路 4018 号安联大厦 35 层、28 层 A02 单元 深圳市福田区深南大道凤凰大厦 1 栋 9 层		
法定代表人	牛冠兴	联系人	陈剑虹
电话	(0755) 82825551	传真	(0755) 82558355
网址	www.essence.com.cn	客服电话	4008001001

(10) 中信万通证券有限责任公司

住所	青岛市崂山区苗岭路 29 号澳柯玛大厦 15 层 (1507-1510 室)		
办公地址	青岛市崂山区深圳路 222 号青岛国际金融广场 20 层		
法定代表人	杨宝林	联系人	吴忠超
电话	(0532) 85022326	传真	(0532) 85022605
网址	www.zxwt.com.cn	客服电话	(0532) 96577

(11) 中信证券(浙江)有限责任公司

住所、办公地址	浙江省杭州市滨江区江南大道 588 号恒鑫大厦主楼 19 层、20 层		
法定代表人	沈强	联系人	王霏霏
电话	(0571) 87112507	传真	(0571) 85783771
网址	www.bigsun.com.cn	客服电话	(0571) 95548

(12) 宏源证券股份有限公司

住所	新疆乌鲁木齐市文艺路 233 号宏源大厦		
办公地址	北京西城区太平桥大街 19 号宏源证券		
法定代表人	冯戎	联系人	李巍
电话	(010) 88085858	传真	(010) 88085195
网址	www.hysec.com	客服电话	4008-000-562

(13) 新时代证券有限责任公司

住所、办公地址	北京市海淀区北三环西路 99 号院 1 号楼 15 层 1501		
法定代表人	刘汝军	联系人	孙恺
电话	(010) 83561149	传真	(010) 83561094
网址	www.xsdzq.cn	客服电话	4006989898

(14) 国信证券股份有限公司

注册地址	深圳市罗湖区红岭中路 1012 号国信证券大厦十六层至二十六层		
------	---------------------------------	--	--

法定代表人	何如	联系人	齐晓燕
电话	0755-82130833	传真	0755-82133952
网址	www.guosen.com.cn	客服电话	95536

2. 二级市场交易代办证券公司

投资者在深圳证券交易所各会员单位证券营业部均可参与基金二级市场交易。

(二) 登记结算机构

名称：中国证券登记结算有限责任公司

住所、办公地址：北京市西城区太平桥大街 17 号

法定代表人：金颖

联系人：刘玉生

电话：(010) 66213961

传真：(010) 59378907

(三) 律师事务所和经办律师

名称：上海市通力律师事务所

住所、办公地址：上海市银城中路 68 号时代金融中心 19 层

联系电话：(021) 31358666

传真：(021) 31358600

负责人：韩炯

联系人：黎明

经办律师：吕红、黎明

(四) 会计师事务所和经办注册会计师

名称：普华永道中天会计师事务所（特殊普通合伙）

住所：上海市浦东新区陆家嘴环路 1318 号星展银行大厦 6 楼

办公地址：上海黄浦区湖滨路 202 号普华永道中心 11 楼

法定代表人：杨绍信

电话：(021) 23238888

传真：(021) 23238800

联系人：金毅

经办注册会计师：许康玮、金毅

四、基金名称

本基金名称：嘉实中证 500 交易型开放式指数证券投资基金

五、基金的类型

本基金类型：交易型开放式

六、基金的投资目标

本基金进行被动式指数化投资，紧密跟踪标的指数，追求跟踪偏离度和跟踪误差的最小化。

七、基金的投资范围

本基金投资范围主要为标的指数成份股及备选成份股，投资于标的指数成份股及备选成份股的比例不低于基金资产净值的 90%。

此外，为更好地实现投资目标，本基金可少量投资于部分非成份股（包含中小板、创业板及其他经中国证监会核准发行的股票）、一级市场新股或增发的股票、衍生工具（权证、股指期货等）、债券资产（国债、金融债、企业债、公司债、次级债、可转换债券、分离交易可转债、央行票据、中期票据、中小企业私募债、短期融资券等）、资产支持证券、债券回购、银行存款等固定收益类资产、现金资产、以及中国证监会允许基金投资的其他金融工具（但须符合中国证监会的相关规定）。

如法律法规或监管机构以后允许基金投资其他品种，基金管理人在履行适当程序后，可以将其纳入投资范围。

待基金参与融资融券和转融通业务的相关规定颁布后，基金管理人可以在不改变本基金既有投资策略和风险收益特征并在控制风险的前提下，参与融资融券业务以及通过证券金融公司办理转融通业务，以提高投资效率及进行风险管理。届时本基金参与融资融券、转融通等业务的风险控制原则、具体参与比例限制、费用收支、信息披露、估值方法及其他相关事项按照中国证监会的规定及其他相关法律法规的要求执行，无需召开基金份额持有人大会决定。

八、基金的投资策略

（一）投资策略

本基金采取完全复制法，即完全按照标的指数的成份股组成及其权重构建基金股票投资组合，并根据标的指数成份股及其权重的变动进行相应调整。但因特殊情况（如流动性原因）导致无法获得足够数量的股票时，或者因为法律法规的限制无法投资某只股票时，基金管理人将采用其他指数投资技术适当调整基金投资组合，以达到跟踪标的指数的目的。

本基金日均跟踪偏离度的绝对值不超过 0.2%，年化跟踪误差不超过 2%。如因标的指数编制规则调整或其他因素导致跟踪偏离度和跟踪误差超过正常范围的，基金管理人应采取合理措施避免跟踪误差进一步扩大。

本基金可投资股指期货和其他经中国证监会允许的衍生金融产品，如期权、权证以及其他与标的指数或标的指数成份股、备选成份股相关的衍生工具。本基金投资股指期货将根据风险管理的原则，以套期保值为目的，主要选择流动性好、交易活跃的股指期货合约。本基金力争利用股指期货的杠杆作用，降低股票仓位频繁调整的交易成本和跟踪误差，达到有效跟踪标的指数的目的。

本基金投资股指期货后，基金管理人应在季度报告、半年度报告、年度报告等定期报告和招募说明书（更新）等文件中披露股指期货交易情况，包括投资政策、持仓情况、损益情况、风险指标等，并充分揭示股指期货交易对基金总体风险的影响以及是否符合既定的投资政策和投资目标。

本基金投资于股票期货、期权等相关金融衍生工具必须经过投资决策委员会的批准。

1、决策依据

有关法律法规、基金合同和标的指数的相关规定是基金管理人运用基金财产的决策依据。

2、投资管理体制

投资决策委员会负责决定有关指数重大调整的应对决策、其他重大组合调整决策以及重大的单项投资决策；基金经理决定日常指数跟踪维护过程中的组合构建、调整决策以及每日申购赎回清单的编制决策。

3、投资程序

研究、决策、组合构建、交易、评估、组合维护的有机配合共同构成了本基金的投资管理程序。严格的投资管理程序可以保证投资理念的正确执行，避免重大风险的发生。

（1）研究：指数投资研究小组依托公司整体研究平台，整合外部信息以及券商等外部研究力量的研究成果开展指数跟踪、成份股公司行为等相关信息的搜集与分析、流动性分析、

误差及其归因分析等工作，撰写研究报告，作为基金投资决策的重要依据。

(2) 投资决策：投资决策委员会依据指数投资研究小组提供的研究报告，定期召开或遇重大事项时召开投资决策会议，决策相关事项。基金经理根据投资决策委员会的决议，每日进行基金投资管理的日常决策。

(3) 组合构建：根据标的指数相关信息，结合内部指数投资研究，基金经理主要以指数复制法构建组合。在追求跟踪误差最小化的前提下，基金经理将采取适当指数投资的方法，以降低投资成本、控制投资风险。

(4) 交易执行：中央交易部门负责具体的交易执行，同时履行一线监控的职责。

(5) 投资绩效评估：风险管理部门定期和不定期对基金进行投资绩效评估，并提供相关报告。绩效评估能够确认组合是否实现了投资预期、组合误差的来源及投资策略成功与否，基金经理可以据此检讨投资策略，进而调整投资组合。

(6) 组合监控与调整：基金经理将跟踪标的指数变动，结合成份股基本面情况、流动性状况、基金申购和赎回的现金流量情况以及组合投资绩效评估的结果，对投资组合进行监控和调整，密切跟踪标的指数。

基金管理人在确保基金份额持有人利益的前提下有权根据环境变化和实际需要对上述投资程序做出调整，并在基金招募说明书及其更新中公告。

(二) 投资组合管理

1、投资组合的建立

为达到紧密跟踪标的指数的投资目标，本基金投资于标的指数成份股及备选成份股的比例不低于基金资产净值的 90%。本基金将在基金合同生效之日起 3 个月内达到这一投资比例。此后，如因标的指数成份股调整、基金申购或赎回带来现金等因素导致基金不符合这一投资比例的，基金管理人将在 10 个交易日内进行调整。

本基金将采用完全复制法，严格按标的指数的个股权重构建投资组合。但在少数特殊情况下基金经理将配合使用其他指数投资技术作为完全复制法的补充，以更好达到复制指数的目标。这些情形包括：1) 由于标的指数成份股发生变动、增发/配股等公司行为导致成份股的构成及权重发生变化，而由于交易成本、交易制度等原因导致基金无法及时完成投资组合的同步调整，需要采用其他指数投资技术保持组合对标的指数的拟合度并降低交易成本；2) 个别成份股流动性严重不足使基金无法买入足够的股票数量，采用其他指数投资技术能较好替代目标成份股的个股构建组合；3) 成份股派发现金股息而基金未进行收益分配可能导致基

金组合与指数产生偏离；4)相关上市公司停牌同时允许现金替代导致基金无法及时买入成份股；5)其它需要采用非完全复制指数投资技术的情形。

基金管理人构建投资组合的过程主要分为3步：确定目标组合、确定建仓策略和逐步调整。

(1) 确定目标组合：基金管理人主要根据完全复制成份股权重的方法确定目标组合。

(2) 确定建仓策略：基金经理根据对成份股流动性的分析，确定合理的建仓策略。

(3) 逐步调整：基金经理在规定时间内采用适当的手段调整实际组合直至达到跟踪指数要求。

2、每日投资组合管理

(1) 成份股公司行为信息的跟踪与分析：跟踪标的指数成份股公司行为(如：股本变化、分红、停牌、复牌等)信息，以及成份股公司其他重大信息，分析这些信息对指数的影响，进而进行组合调整分析，为投资决策提供依据。

(2) 标的指数的跟踪与分析：跟踪标的指数编制方法的变化，确定指数变化是否与预期一致，分析是否存在差异及差异产生的原因，为投资决策提供依据。

(3) 每日申购赎回情况的跟踪与分析：跟踪本基金申购和赎回信息，分析其对组合的影响。

(4) 组合持有证券、现金头寸及流动性分析：基金经理分析实际组合与目标组合的差异及其原因，并进行成份股调整的流动性分析。

(5) 组合调整：①利用指数投资管理系统，找出将实际组合调整到目标组合的最优方案,确定组合交易计划。②如发生成份股变动、成份股公司合并及其他重大事项，应提请投资决策委员会召开会议，决定基金的操作策略。③调整组合，达到目标组合的持仓结构。

(6) 以 T-1 日指数成份股构成及其权重为基础，考虑 T 日将会发生的上市公司变动等情况，设计 T 日申购赎回清单并公告。

3、定期投资组合管理

每月末，根据基金合同中基金管理费、基金托管费等的支付要求，及时检查组合中现金的比例，进行支付现金的准备。

根据标的指数的编制规则及指数样本股的定期调整或临时调整公告，基金经理依据投资决策委员会的决策，在指数成份股调整生效前，分析并确定组合调整策略，尽量减少变更成份股带来跟踪误差。

4、投资绩效评估

风险管理部门每日提供投资绩效评估报告，基金经理据此分析基金的跟踪偏离情况，分析跟踪误差的产生原因。

九、标的指数和业绩比较基准

本基金的标的指数及业绩比较基准为：中证 500 指数。

十、基金的风险收益特征

本基金为股票型基金，其长期平均风险和预期收益率高于混合型基金、债券型基金、及货币市场基金。本基金为指数型基金，被动跟踪标的指数的表现，具有与标的指数以及标的指数所代表的股票市场相似的风险收益特征。

十一、基金投资组合报告

基金管理人的董事会及董事保证本报告所载资料不存在虚假记载、误导性陈述或重大遗漏，并对其内容的真实性、准确性和完整性承担个别及连带责任。

本基金托管人中国建设银行股份有限公司根据本基金合同规定，于 2013 年 7 月 16 日复核了本报告中的财务指标、净值表现和投资组合报告等内容，保证复核内容不存在虚假记载、误导性陈述或者重大遗漏。

本投资组合报告所载数据截至 2013 年 6 月 30 日（“报告期末”），本报告所列财务数据未经审计。

1. 报告期末基金资产组合情况

序号	项目	金额（元）	占基金总资产的比例（%）
1	权益投资	503,242,771.87	98.86
	其中：股票	503,242,771.87	98.86
2	固定收益投资	-	-
	其中：债券	-	-
	资产支持证券	-	-
3	金融衍生品投资	-	-
4	买入返售金融资产	-	-
	其中：买断式回购的买入返售金融资产	-	-
5	银行存款和结算备付金合计	5,100,750.96	1.00
6	其他资产	692,559.33	0.14
	合计	509,036,082.16	100.00

注：股票投资的公允价值包含可退替代款的估值增值。

2. 报告期末按行业分类的股票投资组合

(1) 报告期末指数投资按行业分类的股票投资组合

代码	行业类别	公允价值（元）	占基金资产净值比例（%）
A	农、林、牧、渔业	7,554,548.88	1.49
B	采矿业	9,100,714.71	1.79
C	制造业	297,605,571.28	58.57
D	电力、热力、燃气及水生产和供应业	24,141,605.45	4.75
E	建筑业	14,437,488.84	2.84
F	批发和零售业	26,964,609.67	5.31
G	交通运输、仓储和邮政业	15,399,796.19	3.03
H	住宿和餐饮业	405,130.00	0.08
I	信息传输、软件和信息技术服务业	31,721,568.24	6.24
J	金融业	4,119,145.81	0.81
K	房地产业	46,056,794.46	9.06
L	租赁和商务服务业	5,579,530.16	1.10
M	科学研究和技术服务业	2,157,044.89	0.42
N	水利、环境和公共设施管理业	4,063,131.24	0.80
O	居民服务、修理和其他服务业	-	-
P	教育	-	-
Q	卫生和社会工作	-	-
R	文化、体育和娱乐业	11,900,986.19	2.34
S	综合	2,052,407.92	0.40
	合计	503,260,073.93	99.04

(2) 报告期末积极投资按行业分类的股票投资组合

报告期末，本基金未持有积极投资股票。

3. 报告期末按公允价值占基金资产净值比例大小排序的前十名股票投资明细

(1) 报告期末指数投资按公允价值占基金资产净值比例大小排序的前十名股票投资明细

序号	股票代码	股票名称	数量（股）	公允价值（元）	占基金资产净值比例（%）
1	002230	科大讯飞	107,898	4,984,887.60	0.98
2	000400	许继电气	129,760	3,513,900.80	0.69
3	000661	长春高新	34,237	3,352,144.67	0.66
4	000503	海虹控股	236,830	3,334,566.40	0.66
5	600200	江苏吴中	205,328	3,211,329.92	0.63

6	600867	通化东宝	214,910	3,200,009.90	0.63
7	000793	华闻传媒	313,725	3,143,524.50	0.62
8	002456	欧菲光	61,474	2,929,850.84	0.58
9	000598	兴蓉投资	590,060	2,838,188.60	0.56
10	000917	电广传媒	234,300	2,757,711.00	0.54

(2) 报告期末积极投资按公允价值占基金资产净值比例大小排序的前五名股票投资明细

报告期末，本基金未持有积极投资股票。

4. 报告期末按债券品种分类的债券投资组合

报告期末，本基金未持有债券。

5. 报告期末按公允价值占基金资产净值比例大小排名的前五名债券投资明细

报告期末，本基金未持有债券。

6. 报告期末按公允价值占基金资产净值比例大小排名的前十名资产支持证券投资明细

报告期末，本基金未持有资产支持证券。

7. 报告期末按公允价值占基金资产净值比例大小排名的前五名权证投资明细

报告期末，本基金未持有权证。

8. 报告期末本基金投资的股指期货交易情况说明

报告期内，本基金未参与股指期货交易。

9. 投资组合报告附注

(1) 报告期内本基金投资的前十名证券的发行主体未被监管部门立案调查，在本报告编制日前一年内本基金投资的前十名证券的发行主体未受到公开谴责、处罚。

(2) 本基金投资的前十名股票中，没有超出基金合同规定的备选股票库之外的股票。

(3) 其他资产构成

序号	名称	金额（元）
1	存出保证金	580,916.09
2	应收证券清算款	-
3	应收股利	59,076.26
4	应收利息	1,633.08
5	应收申购款	-
6	其他应收款	-
7	待摊费用	50,933.90
8	其他	-
	合计	692,559.33

(4) 报告期末持有的处于转股期的可转换债券明细

报告期末，本基金未持有处于转股期的可转换债券。

(5) 报告期末前十名股票中存在流通受限情况的说明

① 报告期末指数投资前十名股票中存在流通受限情况的说明

报告期末，本基金指数投资的前十名股票中不存在流通受限情况。

② 报告期末积极投资前五名股票中存在流通受限情况的说明

报告期末，本基金未持有积极投资股票。

十二、基金的业绩

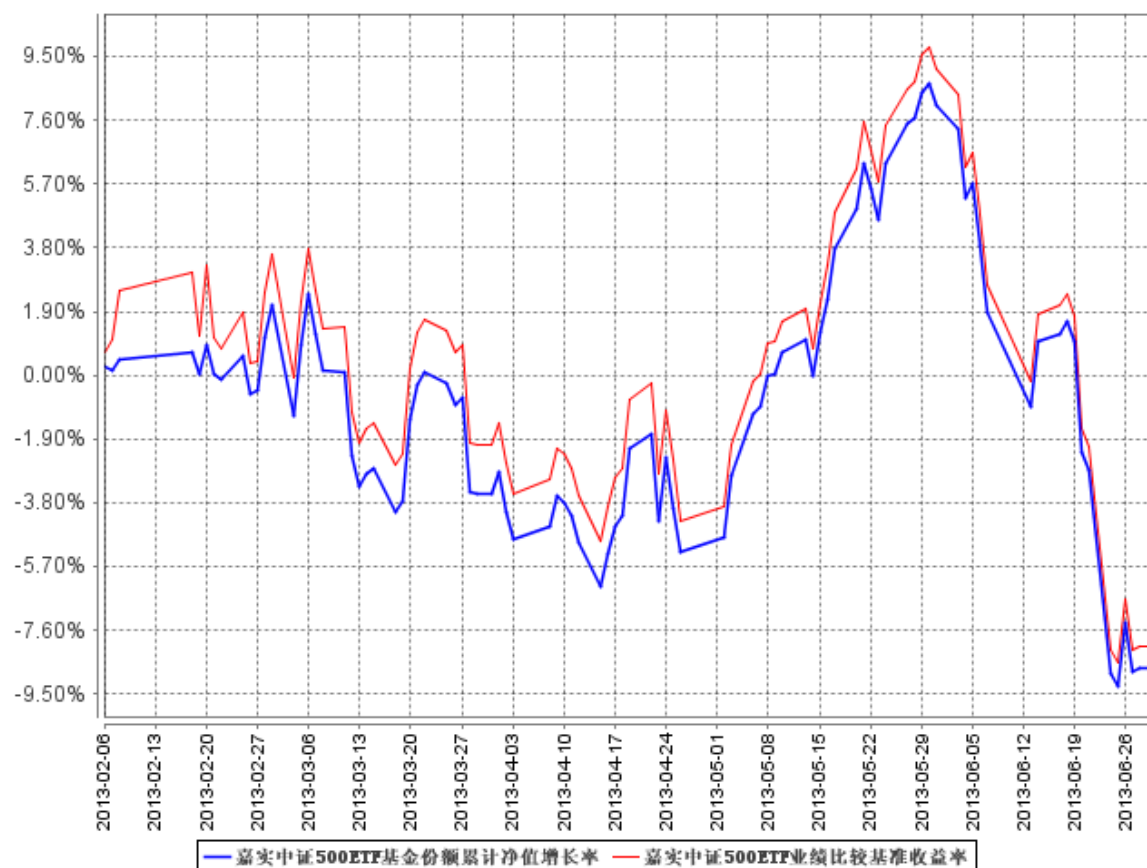
基金管理人依照恪尽职守、诚实信用、谨慎勤勉的原则管理和运用基金财产，但不保证基金一定盈利，也不保证最低收益。基金的过往业绩并不代表其未来表现。投资有风险，投资者在做出投资决策前应仔细阅读本基金的招募说明书。

1. 本报告期基金份额净值增长率及其与同期业绩比较基准收益率的比较

阶段	份额净值增长率①	份额净值增长率标准差②	业绩比较基准收益率③	业绩比较基准收益率标准差④	① ③	② ④
2013年2月6日(基金合同生效日)-2013年6月30日	-8.74%	1.43%	-8.09%	1.51%	-0.65%	-0.08%

2. 自基金合同生效以来基金份额累计净值增长率变动及其与同期业绩比较基准收益率变动的比较

嘉实中证500ETF基金份额累计净值增长率与同期业绩比较基准收益率的历史走势对比图



图：嘉实中证 500ETF 基金份额累计净值增长率与同期业绩比较基准收益率的历史走势对比图

(2013 年 2 月 6 日至 2013 年 6 月 30 日)

注：本基金基金合同生效日 2013 年 2 月 6 日至报告期末未满 1 年。按基金合同和招募说明书的约定，本基金自基金合同生效日起 3 个月内为建仓期，建仓期结束时本基金的各项投资比例符合基金合同“第十四部分（二）投资范围和（七）投资限制”的有关约定。

十三、费用概览

(一)与基金运作有关费用

1. 基金管理人的管理费；
2. 基金托管人的托管费；
3. 基金资产的资金汇划费用；
4. 基金合同生效后的基金信息披露费用；
5. 基金份额持有人大会费用；
6. 基金合同生效后与基金有关的会计师费和律师费；

7. 因基金的证券、期货交易或结算而产生的费用（包括但不限于经手费、印花税、证管费、过户费、手续费、券商佣金、权证交易的结算费及其他类似性质的费用等）；

8. 基金的开户费用、账户维护费用；

9. 基金管理人与标的指数供应商签订的相应指数许可协议约定的指数使用费；

10. 基金的上市费和年费；

11. 在中国证监会规定允许的前提下，本基金可以从基金财产中计提销售服务费，具体计提方法、计提标准在招募说明书或相关公告中载明；

12. 依法可以在基金财产中列支的其他费用。

(二) 上述基金费用由基金管理人在法律规定的范围内参照公允的市场价格确定，法律法规另有规定时从其规定。

(三) 基金运作费用计提方法、计提标准和支付方式

1. 基金管理人的管理费

在通常情况下，基金管理费按前一日基金资产净值的 0.5% 年费率计提。计算方法如下：

$$H = E \times 0.5\% \div \text{当年天数}$$

H 为每日应计提的基金管理费

E 为前一日基金资产净值

基金管理费每日计提，按月支付。由基金管理人向基金托管人发送基金管理费划付指令，经基金托管人复核后于次月首日起 5 个工作日内从基金财产中一次性支付给基金管理人，若遇法定节假日、休息日，支付日期顺延。

2. 基金托管人的托管费

在通常情况下，基金托管费按前一日基金资产净值的 0.1% 年费率计提。计算方法如下：

$$H = E \times 0.1\% \div \text{当年天数}$$

H 为每日应计提的基金托管费

E 为前一日基金资产净值

基金托管费每日计提，按月支付。由基金管理人向基金托管人发送基金托管费划付指令，经基金托管人复核后于次月首日起 5 个工作日内从基金财产中一次性支付给基金托管人，若遇法定节假日、休息日，支付日期顺延。

3. 基金合同生效后的指数许可使用费

本基金按照基金管理人与标的指数许可方所签订的指数使用许可协议中所规定的指数许可使用费计提方法支付指数许可使用费。其中，基金合同生效前的许可使用固定费不列入

基金费用。

在通常情况下，指数使用许可费按前一日基金资产净值的 0.03%的年费率计提。计算方法如下：

$$H=E \times 0.03\% \div \text{当年天数}$$

H 为每日计提的指数使用许可费

E 为前一日的基金资产净值

基金合同生效后的指数许可使用费按日计提，按季支付。根据基金管理人与标的指数供应商签订的相应指数许可协议的规定，标的指数许可使用费的收取下限为每季（自然季度）人民币 50,000 元，计费区间不足一季度的，以一季度计算。由基金管理人向基金托管人发送基金标的指数许可使用费划付指令，经基金托管人复核后于每年 1 月，4 月，7 月，10 月首日起 10 个工作日内将上季度标的指数许可使用费从基金财产中一次性支付给标的指数许可方。

如果指数使用许可协议约定的指数许可使用费的计算方法、费率和支付方式等发生调整，本基金将采用调整后的方法或费率计算指数使用费。基金管理人应在招募说明书及其更新中披露基金最新适用的方法。

（四）与基金销售有关的费用

投资者在申购或赎回基金份额时，申购赎回代理券商可按照不超过申购或赎回份额 0.5%的标准收取佣金，其中包含证券交易所、登记结算机构等收取的相关费用。

（五）不列入基金费用的项目

基金管理人和基金托管人因未履行或未完全履行义务导致的费用支出或基金财产的损失，以及处理与基金运作无关的事项发生的费用等不列入基金费用。基金合同生效前所发生的信息披露费、律师费和会计师费以及其他费用不从基金财产中支付。

（六）基金管理人和基金托管人可根据基金发展情况调低基金管理费率和基金托管费率。基金管理人必须最迟于新的费率实施日 2 日前在指定媒体上刊登公告。

（七）基金税收

基金和基金份额持有人根据国家法律法规的规定，履行纳税义务。

十四、对招募说明书更新部分的说明

本招募说明书依据《证券投资基金法》、《证券投资基金运作管理办法》、《证券投资基金

销售管理办法》、《证券投资基金信息披露管理办法》及其它有关法律法规的要求，结合本基金管理人在本基金合同生效后对本基金实施的投资经营情况，对本基金原招募说明书进行了更新。主要更新内容如下：

1.在“重要提示”部分：增加了本基金合同生效日，明确了更新招募说明书内容的截止日期及有关财务数据的截止日期。

2.在“三、基金管理人”部分：更新了基金管理人的相关信息。

3.在“四、基金托管人”部分：更新了基金托管人的相关信息。

4.在“五、相关服务机构”部分：将截至 2013 年 8 月 6 日止的代办券商列示在本招募说明书，并更新相关代办券商的信息。

5.在“六、基金的募集”部分：更新了基金募集期限、方式及场所信息。

6.在“七、基金合同的生效”部分：增加了基金合同生效日。

7.在“八、基金份额折算与变更登记”部分：增加了基金份额折算的时间和方式。

8.在“十、基金份额的申购与赎回”部分：增加了开始办理日常申购、赎回业务的日期。

9.在“十二、基金的投资”部分：补充了本基金最近一期投资组合报告内容。

10.增加“十三、基金的业绩”：说明了自 2013 年 2 月 6 日本基金合同生效日至 2013 年 6 月 30 日的基金业绩。

11.在“二十六、其他应披露事项”部分：列示了本基金自 2012 年 12 月 31 日首次披露本基金招募说明书至 2013 年 8 月 6 日相关临时公告事项。

嘉实基金管理有限公司

2013年9月18日