

农银汇理低估值高增长股票型证券投资基金 2013 年第 3 季度报告

2013 年 9 月 30 日

基金管理人：农银汇理基金管理有限公司

基金托管人：交通银行股份有限公司

报告送出日期：2013 年 10 月 24 日

§ 1 重要提示

基金管理人的董事会及董事保证本报告所载资料不存在虚假记载、误导性陈述或重大遗漏，并对其内容的真实性、准确性和完整性承担个别及连带责任。

基金托管人交通银行股份有限公司根据本基金合同规定，于 2013 年 10 月 23 日复核了本报告中的财务指标、净值表现和投资组合报告等内容，保证复核内容不存在虚假记载、误导性陈述或者重大遗漏。

基金管理人承诺以诚实信用、勤勉尽责的原则管理和运用基金资产，但不保证基金一定盈利。

基金的过往业绩并不代表其未来表现。投资有风险，投资者在作出投资决策前应仔细阅读本基金的招募说明书。

本报告中财务资料未经审计。

本报告期自 2013 年 7 月 1 日起至 9 月 30 日止。

§ 2 基金产品概况

| | |
|------------|---|
| 基金简称 | 农银高增长股票 |
| 交易代码 | 000039 |
| 基金运作方式 | 契约型开放式 |
| 基金合同生效日 | 2013 年 3 月 26 日 |
| 报告期末基金份额总额 | 388,324,519.06 份 |
| 投资目标 | 本基金将通过寻找某种程度上被市场低估的，同时又具有较强的持续稳定增长潜力股票，优化投资组合，在严格控制风险的前提下，力争为投资者创造超越业绩比较基准的回报。 |
| 投资策略 | 本基金采用传统的“自上而下”和“自下而上”相结合的方法构建投资组合。具体投资策略分为两个层次：首先是“自上而下”的大类资产配置，决定权益类证券和固定收益类证券的投资比例；其次是“自下而上”的 GARP 选股策略，该策略是对资产配置策略方案的具体实现，是本基金的核心投资策略。 |
| 业绩比较基准 | 75%×沪深 300 指数+25%×中证全债指数 |
| 风险收益特征 | 本基金为较高风险、较高收益的股票型基金产品，其风险收益水平高于货币市场基金、债券型基金和混合型基金。 |
| 基金管理人 | 农银汇理基金管理有限公司 |
| 基金托管人 | 交通银行股份有限公司 |

§ 3 主要财务指标和基金净值表现

3.1 主要财务指标

单位：人民币元

| 主要财务指标 | 报告期（2013年7月1日—2013年9月30日） |
|-----------------|---------------------------|
| 1. 本期已实现收益 | 34,376,350.90 |
| 2. 本期利润 | 91,642,806.18 |
| 3. 加权平均基金份额本期利润 | 0.1754 |
| 4. 期末基金资产净值 | 444,708,874.18 |
| 5. 期末基金份额净值 | 1.1452 |

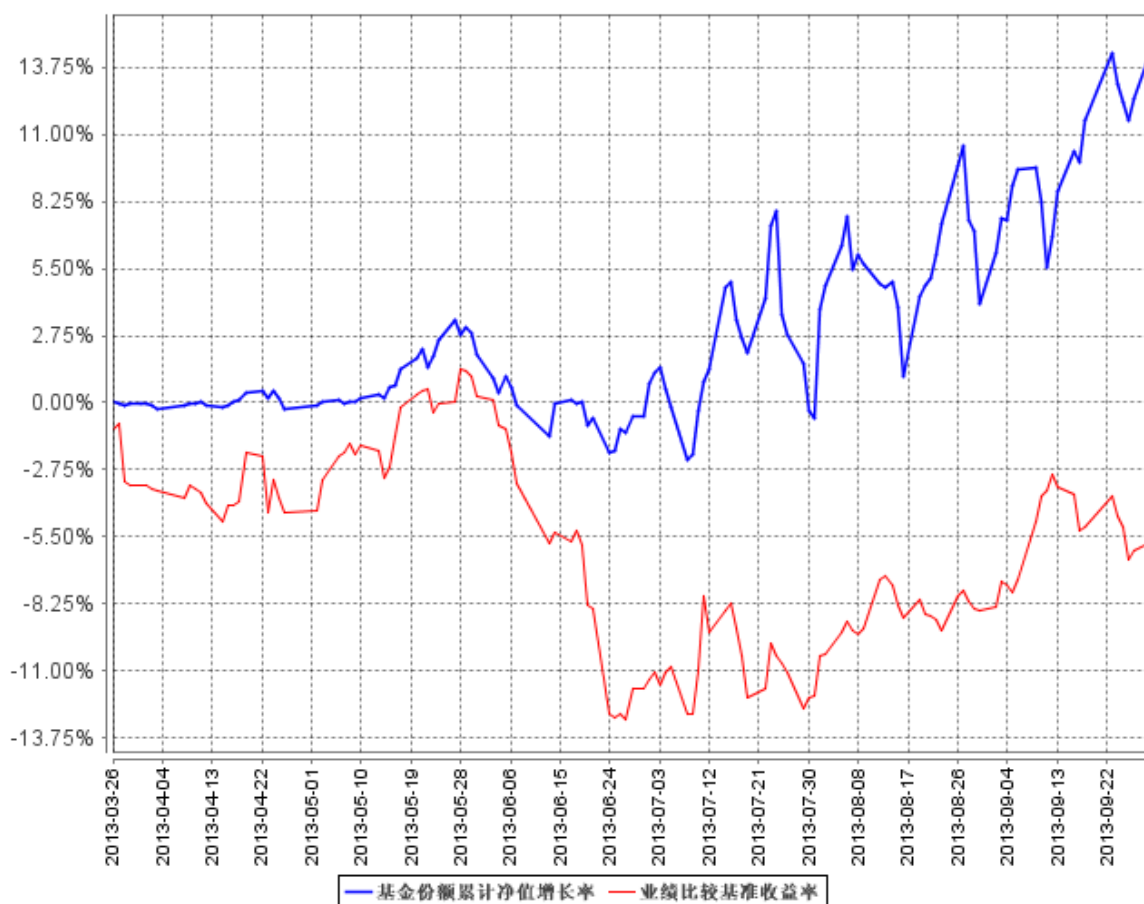
3.2 基金净值表现

3.2.1 本报告期基金份额净值增长率及其与同期业绩比较基准收益率的比较

| 阶段 | 净值增长率 ① | 净值增长率 标准差② | 业绩比较基 准收益率③ | 业绩比较基准 收益率标准差 ④ | ①—③ | ②—④ |
|-------|------------|---------------|----------------|-----------------------|-------|-------|
| 过去三个月 | 15.14% | 1.63% | 6.85% | 1.08% | 8.29% | 0.55% |

3.2.2 自基金合同生效以来基金累计净值增长率变动及其与同期业绩比较基准收益率变动的比较

基金份额累计净值增长率与同期业绩比较基准收益率的历史走势对比图



- 1、本基金合同生效日为 2013 年 03 月 26 日，至 2013 年 9 月 30 日不满一年。
- 2、本基金股票投资比例范围为基金资产的 60%—95%；除股票以外的其他资产投资比例范围为基金资产的 5%—40%。权证投资比例范围为基金资产净值的 0%—3%，现金或到期日在一年以内的政府债券投资比例不低于基金资产净值的 5%。本基金建仓期为基金合同生效日（2013 年 03 月 26 日）起六个月，建仓期满时，本基金各项投资比例已达到基金合同规定的投资比例。

§ 4 管理人报告

4.1 基金经理（或基金经理小组）简介

| 姓名 | 职务 | 任本基金的基金经理期限 | | 证券从业年限 | 说明 |
|-----|----------------|-----------------|------|--------|--------------------------------------|
| | | 任职日期 | 离任日期 | | |
| 曹剑飞 | 本基金基金经理、公司投资总监 | 2013 年 3 月 26 日 | - | 10 | 经济学、统计学双硕士。历任长江证券公司证券投资总部分析师，泰信基金管理有 |

| | | | | | |
|--|--|--|--|--|---|
| | | | | | 限公司高级研究员，华宝兴业基金管理有限公司研究部高级研究员、基金经理助理，农银汇理基金公司投资部副总经理及总经理。现任农银汇理基金管理有限公司投资总监、基金经理。 |
|--|--|--|--|--|---|

4.2 管理人对报告期内本基金运作合规守信情况的说明

本报告期内，本基金管理人严格遵守《证券投资基金法》、《证券投资基金销售管理办法》、《证券投资基金运作管理办法》、基金合同和其他有关法律法规、监管部门的相关规定，依照诚实信用、勤勉尽责、安全高效的原则管理和运用基金资产。报告期内，本基金未违反法律法规及基金合同的规定，也未出现对基金份额持有人利益造成不利影响的行为。

4.3 公平交易专项说明

4.3.1 公平交易制度的执行情况

报告期内，本基金管理人严格执行了《证券投资基金管理公司公平交易制度指导意见》等法规和公司内部公平交易制度的规定，通过系统和人工等方式在各环节严格控制交易公平执行，确保旗下管理的所有投资组合得到公平对待。

4.3.2 异常交易行为的专项说明

报告期内未发现本基金存在异常交易行为。

报告期内，所有投资组合参与的交易所公开竞价同日反向交易成交较少的单边交易量未超过该证券当日成交量的 5%。

4.4 报告期内基金的投资策略和业绩表现说明

4.4.1 报告期内基金投资策略和运作分析

三季度，宏观经济在一系列微刺激等托底政策的作用下企稳，预期中的 9 月底钱荒和 QE 退出并没有发生，市场对十八届三中全会的全面经济体制改革充满预期。

市场仍然延续了结构性行情的特征，成长股与主题投资盛行。信息服务、商业贸易、餐饮旅游等行业涨幅居前，而建筑建材、公用事业、采掘等行业跌幅居前。本期基金战胜比较基准。

本基金依然坚持结构性行情的投资思路。把握业绩增长的主线，精选估值合理增长确定的消费和科技等成长股，同时积极寻找国有企业改革中蕴藏的投资机会。

4.4.2 报告期内基金的业绩表现

本报告期基金份额净值增长率为 15.14%，业绩比较基准收益率为 6.85%。

§ 5 投资组合报告

5.1 报告期末基金资产组合情况

| 序号 | 项目 | 金额（元） | 占基金总资产的比例（%） |
|----|-------------------|----------------|--------------|
| 1 | 权益投资 | 369,935,068.84 | 79.26 |
| | 其中：股票 | 369,935,068.84 | 79.26 |
| 2 | 固定收益投资 | - | - |
| | 其中：债券 | - | - |
| | 资产支持证券 | - | - |
| 3 | 金融衍生品投资 | - | - |
| 4 | 买入返售金融资产 | - | - |
| | 其中：买断式回购的买入返售金融资产 | - | - |
| 5 | 银行存款和结算备付金合计 | 62,793,425.06 | 13.45 |
| 6 | 其他资产 | 33,998,576.46 | 7.28 |
| 7 | 合计 | 466,727,070.36 | 100.00 |

5.2 报告期末按行业分类的股票投资组合

| 代码 | 行业类别 | 公允价值（元） | 占基金资产净值比例（%） |
|----|------------------|----------------|--------------|
| A | 农、林、牧、渔业 | - | - |
| B | 采矿业 | 24,853,109.19 | 5.59 |
| C | 制造业 | 195,783,763.53 | 44.03 |
| D | 电力、热力、燃气及水生产和供应业 | - | - |
| E | 建筑业 | - | - |
| F | 批发和零售业 | 1,408,000.00 | 0.32 |
| G | 交通运输、仓储和邮政业 | - | - |
| H | 住宿和餐饮业 | - | - |
| I | 信息传输、软件和信息技术服务业 | 55,228,358.08 | 12.42 |
| J | 金融业 | - | - |
| K | 房地产业 | - | - |
| L | 租赁和商务服务业 | 15,482,000.00 | 3.48 |
| M | 科学研究和技术服务业 | - | - |

| | | | |
|---|---------------|----------------|-------|
| N | 水利、环境和公共设施管理业 | 19,943,000.00 | 4.48 |
| O | 居民服务、修理和其他服务业 | - | - |
| P | 教育 | - | - |
| Q | 卫生和社会工作 | - | - |
| R | 文化、体育和娱乐业 | 57,236,838.04 | 12.87 |
| S | 综合 | - | - |
| | 合计 | 369,935,068.84 | 83.19 |

5.3 报告期末按公允价值占基金资产净值比例大小排序的前十名股票投资明细

| 序号 | 股票代码 | 股票名称 | 数量（股） | 公允价值（元） | 占基金资产净值比例（%） |
|----|--------|------|-----------|---------------|--------------|
| 1 | 300027 | 华谊兄弟 | 400,000 | 31,152,000.00 | 7.01 |
| 2 | 000938 | 紫光股份 | 999,960 | 26,878,924.80 | 6.04 |
| 3 | 300157 | 恒泰艾普 | 1,310,127 | 24,853,109.19 | 5.59 |
| 4 | 300115 | 长盈精密 | 624,060 | 23,626,911.60 | 5.31 |
| 5 | 300315 | 掌趣科技 | 772,302 | 21,578,117.88 | 4.85 |
| 6 | 300133 | 华策影视 | 499,996 | 20,244,838.04 | 4.55 |
| 7 | 300070 | 碧水源 | 490,000 | 19,943,000.00 | 4.48 |
| 8 | 600151 | 航天机电 | 2,099,959 | 19,361,621.98 | 4.35 |
| 9 | 300303 | 聚飞光电 | 655,121 | 14,471,622.89 | 3.25 |
| 10 | 600089 | 特变电工 | 1,099,990 | 13,276,879.30 | 2.99 |

5.4 报告期末按债券品种分类的债券投资组合

本基金本报告期末未持有债券。

5.5 报告期末按公允价值占基金资产净值比例大小排名的前五名债券投资明细

本基金本报告期末未持有债券。

5.6 报告期末按公允价值占基金资产净值比例大小排名的前十名资产支持证券投资明细

本基金本报告期末未持有资产支持证券。

5.7 报告期末按公允价值占基金资产净值比例大小排名的前五名权证投资明细

本基金本报告期末未持有权证。

5.8 报告期末本基金投资的股指期货交易情况说明

5.8.1 报告期末本基金投资的股指期货持仓和损益明细

本基金本报告期末未持有股指期货。

5.8.2 本基金投资股指期货的投资政策

本基金本报告期末未持有股指期货。

5.9 报告期末本基金投资的国债期货交易情况说明

5.9.1 本期国债期货投资政策

本基金本报告期末未持有国债期货。

5.9.2 报告期末本基金投资的国债期货持仓和损益明细

本基金本报告期末未持有国债期货。

5.9.3 本期国债期货投资评价

本基金本报告期末未持有国债期货。

5.10 投资组合报告附注

5.10.1 其他资产构成

| 序号 | 名称 | 金额（元） |
|----|---------|---------------|
| 1 | 存出保证金 | 445,744.20 |
| 2 | 应收证券清算款 | - |
| 3 | 应收股利 | - |
| 4 | 应收利息 | 24,497.66 |
| 5 | 应收申购款 | 33,528,334.60 |
| 6 | 其他应收款 | - |
| 7 | 待摊费用 | - |
| 8 | 其他 | - |
| 9 | 合计 | 33,998,576.46 |

5.10.2 报告期末持有的处于转股期的可转换债券明细

本基金本报告期末未持有处于转股期的可转换债券。

5.10.3 报告期末前十名股票中存在流通受限情况的说明

| 序号 | 股票代码 | 股票名称 | 流通受限部分的公允价值(元) | 占基金资产净值比例(%) | 流通受限情况说明 |
|----|------|------|----------------|--------------|----------|
|----|------|------|----------------|--------------|----------|

| | | | | | |
|---|--------|------|---------------|------|--------|
| 1 | 300315 | 掌趣科技 | 21,578,117.88 | 4.85 | 公告重大事项 |
|---|--------|------|---------------|------|--------|

§ 6 开放式基金份额变动

单位：份

| | |
|----------------|------------------|
| 报告期期初基金份额总额 | 863,253,602.76 |
| 报告期期间基金总申购份额 | 552,421,873.70 |
| 减：报告期期间基金总赎回份额 | 1,027,350,957.40 |
| 报告期期间基金拆分变动份额 | - |
| 报告期期末基金份额总额 | 388,324,519.06 |

总申购份额含红利再投、转换入份额；总赎回份额含转换出份额。

§ 7 基金管理人运用固有资金投资本公司管理基金情况

本报告期内无公司固有资金投资本公司管理基金情况。

§ 8 备查文件目录

8.1 备查文件目录

- 1、中国证监会核准本基金募集的文件；
- 2、《农银汇理低估值高增长股票型证券投资基金基金合同》；
- 3、《农银汇理低估值高增长股票型证券投资基金托管协议》；
- 4、基金管理人业务资格批件、营业执照；
- 5、基金托管人业务资格批件和营业执照复印件。

8.2 存放地点

备查文件存放于基金管理人的办公地址：上海市浦东新区世纪大道 1600 号陆家嘴商务广场 7 层。

8.3 查阅方式

投资者可到基金管理人的住所及网站免费查阅备查文件。在支付工本费后，投资者可在合理时间内取得备查文件的复制件或复印件。

农银汇理基金管理有限公司

2013 年 10 月 24 日