

嘉实优化红利股票型证券投资基金 2013 年第 3 季度报告

2013 年 9 月 30 日

基金管理人：嘉实基金管理有限公司

基金托管人：中国银行股份有限公司

报告送出日期：2013 年 10 月 24 日

§ 1 重要提示

基金管理人的董事会及董事保证本报告所载资料不存在虚假记载、误导性陈述或重大遗漏，并对其内容的真实性、准确性和完整性承担个别及连带责任。

基金托管人中国银行股份有限公司根据本基金合同规定，于 2013 年 10 月 22 日复核了本报告中的财务指标、净值表现和投资组合报告等内容，保证复核内容不存在虚假记载、误导性陈述或者重大遗漏。

基金管理人承诺以诚实信用、勤勉尽责的原则管理和运用基金资产，但不保证基金一定盈利。

基金的过往业绩并不代表其未来表现。投资有风险，投资者在作出投资决策前应仔细阅读本基金的招募说明书。

本报告期中的财务资料未经审计。

本报告期自 2013 年 7 月 1 日起至 2013 年 9 月 30 日止。

§ 2 基金产品概况

基金简称	嘉实优化红利股票
基金主代码	070032
基金运作方式	契约型开放式
基金合同生效日	2012 年 6 月 26 日
报告期末基金份额总额	51,287,368.91 份
投资目标	本基金主要投资于盈利增长稳定的红利股票，在严格控制风险的前提下，追求超越业绩比较基准的投资回报。
投资策略	本基金主要投资于盈利增长稳定的红利股票，通过严格执行投资风险管理固化和明晰基金的风格特征，追求稳定的股息收入和长期的资本增值。同时，以债券和短期金融工具作为降低组合风险的策略性投资工具，通过适当的资产配置来降低组合的系统性风险。
业绩比较基准	中证红利指数收益率×95%+上证国债指数收益率×5%
风险收益特征	本基金为股票型基金，本基金属于较高风险、较高预期收益的基金品种，其预期风险和预期收益高于混合型基金、债券型基金及货币市场基金。
基金管理人	嘉实基金管理有限公司
基金托管人	中国银行股份有限公司

§ 3 主要财务指标和基金净值表现

3.1 主要财务指标

单位：人民币元

主要财务指标	报告期（2013年7月1日—2013年9月30日）
1. 本期已实现收益	-3,480,133.59
2. 本期利润	4,011,010.01
3. 加权平均基金份额本期利润	0.1053
4. 期末基金资产净值	53,448,727.02
5. 期末基金份额净值	1.042

注：（1）本期已实现收益指基金本期利息收入、投资收益、其他收入（不含公允价值变动收益）扣除相关费用后的余额，本期利润为本期已实现收益加上本期公允价值变动收益。（2）上述基金业绩指标不包括持有人认购或交易基金的各项费用，计入费用后实际收益水平要低于所列数字。

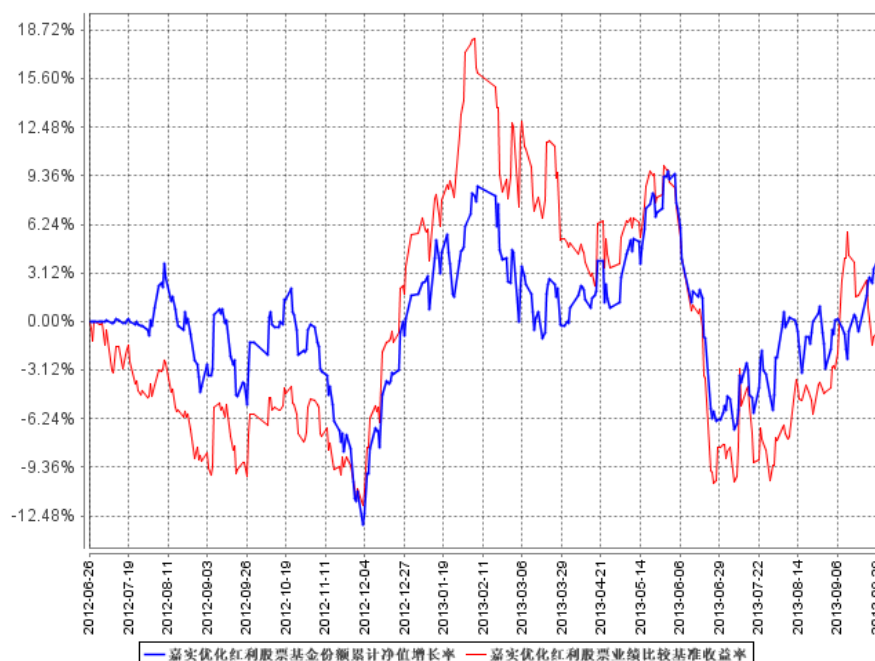
3.2 基金净值表现

3.2.1 本报告期基金份额净值增长率及其与同期业绩比较基准收益率的比较

阶段	净值增长率 ①	净值增长率 标准差②	业绩比较基 准收益率③	业绩比较基准 收益率标准差 ④	①—③	②—④
过去三个月	11.21%	1.11%	8.12%	1.47%	3.09%	-0.36%

3.2.2 自基金合同生效以来基金累计净值增长率变动及其与同期业绩比较基准收益率变动的比较

嘉实优化红利股票基金份额累计净值增长率与同期业绩比较基准收益率的历史走势对比图



图：嘉实优化红利股票基金份额累计净值增长率与同期业绩比较基准收益率的历史走势对比图

(2012 年 6 月 26 日至 2013 年 9 月 30 日)

注 1：按基金合同和招募说明书的约定，本基金自基金合同生效日起 6 个月内为建仓期，建仓期结束时本基金的各项投资比例符合基金合同“第十二部分 二、投资范围和 四、投资限制”的有关约定。

注 2：2013 年 7 月 20 日，本基金管理人发布《关于嘉实优化红利股票基金经理变更的公告》，郭志喜先生不再担任本基金基金经理；聘请赵勇先生担任本基金基金经理职务。

§ 4 管理人报告

4.1 基金经理（或基金经理小组）简介

姓名	职务	任本基金的基金经理期限		证券从业年限	说明
		任职日期	离任日期		
赵勇	本基金基金经理，嘉实回报混合基金经理	2013 年 7 月 20 日	-	12 年	曾任大成基金管理公司基金经理助理，泰康资产管理公司权益投资经理。2008 年 3 月加入嘉实基金管理公司。北京大学光华管理学院工商管理硕士，具有基金从业资格，中国国籍。
郭志喜	本基金基金经理	2012 年 6 月 26 日	2013 年 7 月 20 日	6 年	曾任加拿大安省教师退休金计划金融分析师、加拿大道明资产管理公司助理基金经理、基金经理。2010 年 1 月加入嘉实基金，曾任机构投资部投资经理、量化投资部投资经理。金融经济硕士，CFA，具有基金从业资格，加拿大国籍。

注：（1）基金经理郭志喜的任职日期是指本基金基金合同生效之日，基金经理赵勇的任职日期是指公司作出决定后公告之日，离任日期指公司作出决定后公告之日；（2）证券从业的含义遵从行业协会《证券业从业人员资格管理办法》的相关规定。

4.2 管理人对报告期内本基金运作合规守信情况的说明

报告期内，本基金管理人严格遵循了《证券法》、《证券投资基金法》及其各项配套法规、《嘉实优化红利股票型证券投资基金基金合同》和其他相关法律法规的规定，本着诚实信用、勤

勤勉尽责的原则管理和运用基金资产，在严格控制风险的基础上，为基金份额持有人谋求最大利益。本基金运作管理符合有关法律法规和基金合同的规定和约定，无损害基金份额持有人利益的行为。

4.3 公平交易专项说明

4.3.1 公平交易制度的执行情况

报告期内，基金管理人严格执行证监会《证券投资基金管理公司公平交易制度指导意见》和公司内部公平交易制度，各投资组合按投资管理制度和流程独立决策，并在获得投资信息、投资建议和实施投资决策方面享有公平的机会；通过完善交易范围内各类交易的公平交易执行细则、严格的流程控制、持续的技术改进，确保公平交易原则的实现；通过 IT 系统和人工监控等方式进行日常监控，公平对待旗下管理的所有投资组合。

4.3.2 异常交易行为的专项说明

报告期内，本基金未发生异常交易行为。

4.4 报告期内基金的投资策略和业绩表现说明

4.4.1 报告期内基金投资策略和运作分析

三季度宏观经济整体好转，PMI 回升到 50 以上，工业增加值和发电量等超预期回升，一举扭转了市场对经济的担忧情绪，加上新领导班子的改革线路逐步清晰，有利于经济长期增长，市场预期发生变化，整体呈现上涨走势，上证指数上涨 12.36%。结构上金融等权重股虽然也出现了一轮比较强劲的反弹，但持续性不强，中小盘和创业板依然是主要上涨板块。行业上以传媒、医药、乳制品、软件、互联网等与投资不相关的行业成为领头羊。

红利类股票表现依然分化巨大，缺乏长期增长确定性的股票表现不佳，低市盈率并未带来良好的稳定收益。部分估值相对高一些，成长性确定的股票则持续表现优异。

4.4.2 报告期内基金的业绩表现

截至本报告期末本基金份额净值为 1.042 元；本报告期基金份额净值增长率为 11.21%，业绩比较基准收益率为 8.12%。

4.5 管理人对宏观经济、证券市场及行业走势的简要展望

尽管三季度经济指标出现了比较明显的好转，同时国内经济改革开始启动，有助于更长期的经济增长，但我国经济所面临的潜在矛盾还未得到有效缓解，经济增长模式的转变需要比较漫长的过程。以投资为主要动力的经济发展模式正在经受整体杠杆率不断提升的考验，未来投资增速出现波动的可能性偏大。出口方面，欧美经济弱复苏对出口的恢复有利，但这种恢复的幅度非常

有限。经济回升是否可以持续，新股开闸的时间日益临近，市场结构性高估日益突出，在这些因素的影响下，市场的波动难以避免。

四季度本基金重点在于防御，避免配置与投资相关的行业，仍然采用个股优选，持股相对集中的策略，持有未来业绩成长确定的股票，并回避估值泡沫。

§ 5 投资组合报告

5.1 报告期末基金资产组合情况

序号	项目	金额（元）	占基金总资产的比例（%）
1	权益投资	32,746,087.13	55.78
	其中：股票	32,746,087.13	55.78
2	固定收益投资	2,848,675.00	4.85
	其中：债券	2,848,675.00	4.85
	资产支持证券	-	-
3	金融衍生品投资	-	-
4	买入返售金融资产	-	-
	其中：买断式回购的买入返售金融资产	-	-
5	银行存款和结算备付金合计	5,013,300.87	8.54
6	其他资产	18,101,949.72	30.83
	合计	58,710,012.72	100.00

5.2 报告期末按行业分类的股票投资组合

代码	行业类别	公允价值（元）	占基金资产净值比例（%）
A	农、林、牧、渔业	-	-
B	采矿业	-	-
C	制造业	21,832,467.61	40.85
D	电力、热力、燃气及水生产和供应业	-	-
E	建筑业	-	-
F	批发和零售业	-	-
G	交通运输、仓储和邮政业	-	-
H	住宿和餐饮业	-	-
I	信息传输、软件和信息技术服务业	1,710,000.00	3.20
J	金融业	1,854,220.00	3.47
K	房地产业	3,030,500.00	5.67
L	租赁和商务服务业	1,312,909.00	2.46
M	科学研究和技术服务业	-	-

N	水利、环境和公共设施管理业	1,063,920.00	1.99
O	居民服务、修理和其他服务业	-	-
P	教育	-	-
Q	卫生和社会工作	-	-
R	文化、体育和娱乐业	1,942,070.52	3.63
S	综合	-	-
	合计	32,746,087.13	61.27

5.3 报告期末按公允价值占基金资产净值比例大小排序的前十名股票投资明细

序号	股票代码	股票名称	数量（股）	公允价值（元）	占基金资产净值比例（%）
1	600887	伊利股份	69,410	3,101,238.80	5.80
2	600518	康美药业	151,000	2,828,230.00	5.29
3	600597	光明乳业	98,000	2,311,820.00	4.33
4	002185	华天科技	176,000	2,006,400.00	3.75
5	300251	光线传媒	29,998	1,942,070.52	3.63
6	601166	兴业银行	166,000	1,854,220.00	3.47
7	600089	特变电工	150,000	1,810,500.00	3.39
8	300017	网宿科技	30,000	1,710,000.00	3.20
9	000002	万科A	170,000	1,552,100.00	2.90
10	002317	众生药业	63,600	1,538,484.00	2.88

5.4 报告期末按债券品种分类的债券投资组合

序号	债券品种	公允价值（元）	占基金资产净值比例（%）
1	国家债券	2,848,675.00	5.33
2	央行票据	-	-
3	金融债券	-	-
	其中：政策性金融债	-	-
4	企业债券	-	-
5	企业短期融资券	-	-
6	中期票据	-	-
7	可转债	-	-
8	其他	-	-
	合计	2,848,675.00	5.33

5.5 报告期末按公允价值占基金资产净值比例大小排名的前五名债券投资明细

序号	债券代码	债券名称	数量（张）	公允价值（元）	占基金资产净值比例（%）
1	019302	13 国债 02	18,500	1,852,775.00	3.47
2	090018	09 付息国债 18	10,000	995,900.00	1.86

注：报告期末本基金仅持有上述 2 只债券。

5.6 报告期末按公允价值占基金资产净值比例大小排名的前十名资产支持证券投资明细

报告期末，本基金未持有资产支持证券。

5.7 报告期末按公允价值占基金资产净值比例大小排名的前五名权证投资明细

报告期末，本基金未持有权证。

5.8 报告期末本基金投资的股指期货交易情况说明

报告期内，本基金未参与股指期货交易。

5.9 报告期末本基金投资的国债期货交易情况说明

报告期内，本基金未参与国债期货交易。

5.10 投资组合报告附注

5.10.1 报告期内本基金投资的前十名证券的发行主体未被监管部门立案调查，在本报告编制日以前一年内本基金投资的前十名证券的发行主体未受到公开谴责、处罚。

5.10.2 本基金投资的前十名股票中，没有超出基金合同规定的备选股票库之外的股票。

5.10.3 其他资产构成

序号	名称	金额（元）
1	存出保证金	61,105.10
2	应收证券清算款	-
3	应收股利	-
4	应收利息	42,844.62
5	应收申购款	17,998,000.00
6	其他应收款	-
7	待摊费用	-
8	其他	-
	合计	18,101,949.72

5.10.4 报告期末持有的处于转股期的可转换债券明细

报告期末，本基金未持有处于转股期的可转换债券。

5.10.5 报告期末前十名股票中存在流通受限情况的说明

报告期末，本基金前十名股票中不存在流通受限情况。

§ 6 开放式基金份额变动

单位：份

报告期期初基金份额总额	53,723,957.83
报告期期间基金总申购份额	21,527,315.40
减：报告期期间基金总赎回份额	23,963,904.32
报告期期间基金拆分变动份额	-
报告期期末基金份额总额	51,287,368.91

注：报告期期间基金总申购份额含转换入份额；基金总赎回份额含转换出份额。

§ 7 基金管理人运用固有资金投资本公司管理基金情况

报告期内，基金管理人未运用固有资金申购、赎回或者买卖本基金的基金份额。

§ 8 备查文件目录

8.1 备查文件目录

- (1) 中国证监会核准嘉实优化红利股票型证券投资基金募集的文件；
- (2) 《嘉实优化红利股票型证券投资基金基金合同》；
- (3) 《嘉实优化红利股票型证券投资基金托管协议》；
- (4) 《嘉实优化红利股票型证券投资基金招募说明书》；
- (5) 基金管理人业务资格批件、营业执照；
- (6) 报告期内嘉实优化红利股票型证券投资基金公告的各项原稿。

8.2 存放地点

北京市建国门北大街 8 号华润大厦 8 层嘉实基金管理有限公司

8.3 查阅方式

(1) 书面查询：查阅时间为每工作日 8:30-11:30, 13:00-17:30。投资者可免费查阅，也可按工本费购买复印件。

(2) 网站查询：基金管理人网址：<http://www.jsfund.cn>

投资者对本报告如有疑问，可咨询本基金管理人嘉实基金管理有限公司，咨询电话 400-600-8800，或发电子邮件，E-mail:service@jsfund.cn。

嘉实基金管理有限公司
2013 年 10 月 24 日