

# 南方金粮油商品股票型证券投资基金 2013 年第 3 季度报告

2013 年 9 月 30 日

基金管理人：南方基金管理有限公司

基金托管人：中国工商银行股份有限公司

报告送出日期：2013 年 10 月 24 日

## § 1 重要提示

基金管理人的董事会及董事保证本报告所载资料不存在虚假记载、误导性陈述或重大遗漏，并对其内容的真实性、准确性和完整性承担个别及连带责任。

基金托管人中国工商银行股份有限公司根据本基金合同规定，于 2013 年 10 月 21 日复核了本报告中的财务指标、净值表现和投资组合报告等内容，保证复核内容不存在虚假记载、误导性陈述或者重大遗漏。

基金管理人承诺以诚实信用、勤勉尽责的原则管理和运用基金资产，但不保证基金一定盈利。

基金的过往业绩并不代表其未来表现。投资有风险，投资者在作出投资决策前应仔细阅读本基金的招募说明书。

本报告以人民币为记账本位币，以人民币元为记账单位。

本报告中财务资料未经审计。

本报告期自 2013 年 7 月 1 日起至 2013 年 9 月 30 日止。

## § 2 基金产品概况

基金简称	南方金粮油商品股票
交易代码	202027
前端交易代码	202027
后端交易代码	202028
基金运作方式	契约型开放式
基金合同生效日	2012 年 9 月 25 日
报告期末基金份额总额	42,408,723.62 份
投资目标	本基金主要投资金粮油商品股票，在严格控制风险的前提下追求超越业绩比较基准的投资回报。
投资策略	<p>本基金基于宏观经济环境、微观经济因素、经济周期情况、政策形势和证券市场趋势的综合分析，结合经济周期投资时钟理论，形成对不同市场周期的预测和判断，进行积极、灵活的资产配置，确定组合中股票、债券、现金等资产之间的投资比例。</p> <p>本基金运用战略资产配置策略和风险管理策略，系统化管理各大类资产的配置比例。通过评估不同类别资产的预期风险/收益特征，分析股票市场价值，如股票市场价值的整体估值水平偏离企业实际的盈利状况和预期的成长率或预计将出现较大的偏离，本基金将及时降低股票资产配置，或适度增加债券市场的配</p>

	置权重。
业绩比较基准	中证大宗商品股票指数×80%+上证国债指数×20%。
风险收益特征	本基金为股票型基金，属于较高预期风险和预期收益的证券投资基金品种，其预期风险和收益水平高于混合型基金、债券基金及货币市场基金。
基金管理人	南方基金管理有限公司
基金托管人	中国工商银行股份有限公司

注：本基金在交易所行情系统净值揭示等其他信息披露场合下，可简称为“南方金粮油”。

### § 3 主要财务指标和基金净值表现

#### 3.1 主要财务指标

单位：人民币元

主要财务指标	报告期（2013年7月1日—2013年9月30日）
1. 本期已实现收益	-2,696,034.62
2. 本期利润	6,092,586.97
3. 加权平均基金份额本期利润	0.1182
4. 期末基金资产净值	44,636,363.50
5. 期末基金份额净值	1.053

注：1. 本期已实现收益指基金本期利息收入、投资收益、其他收入(不含公允价值变动收益)扣除相关费用后的余额，本期利润为本期已实现收益加上本期公允价值变动损益。

2. 所述基金业绩指标不包括持有人认购或交易基金的各项费用，计入费用后实际收益水平要低于所列数字。

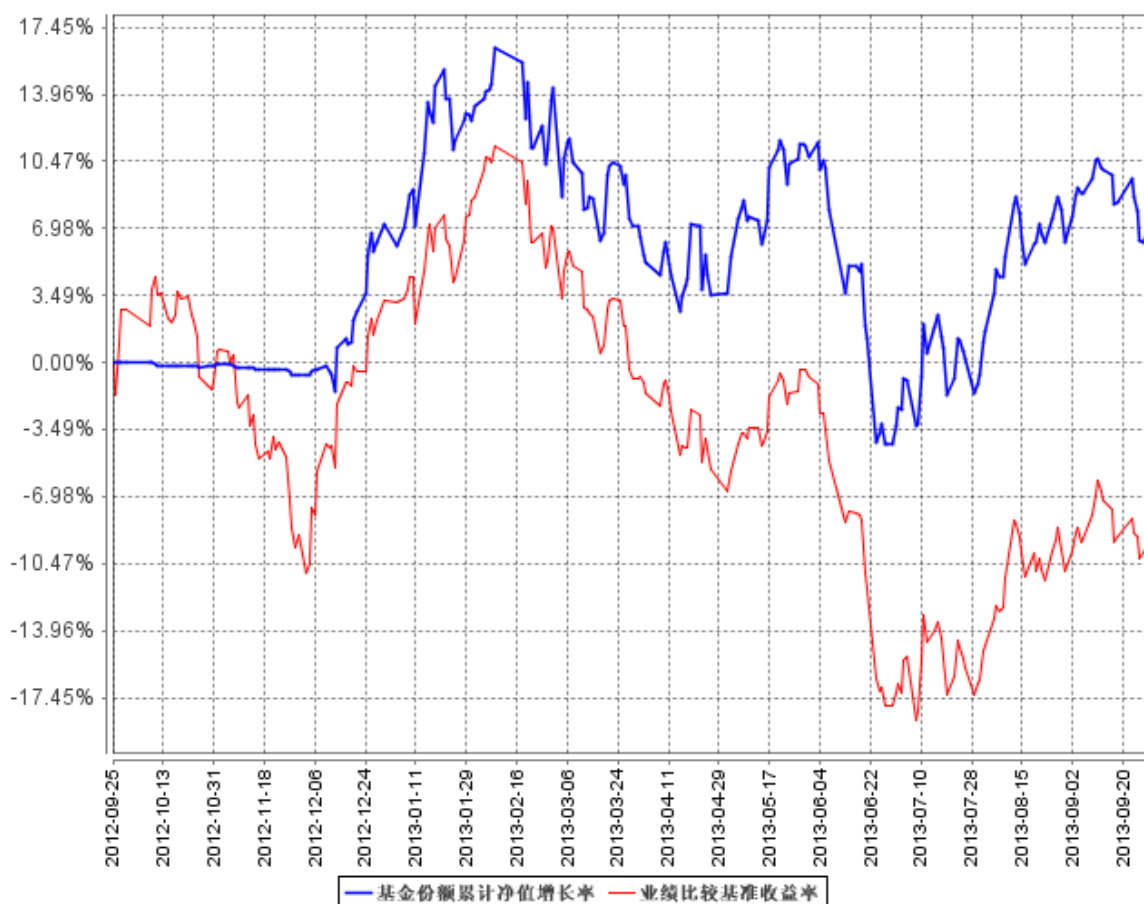
#### 3.2 基金净值表现

##### 3.2.1 本报告期基金份额净值增长率及其与同期业绩比较基准收益率的比较

阶段	净值增长率 ①	净值增长率 标准差②	业绩比较基 准收益率③	业绩比较基 准收益率标准差 ④	①—③	②—④
过去三个月	11.90%	1.14%	10.51%	1.32%	1.39%	-0.18%

### 3.2.2 自基金合同生效以来基金累计净值增长率变动及其与同期业绩比较基准收益率变动的比较

基金份额累计净值增长率与同期业绩比较基准收益率的历史走势对比图



注：根据相关法律法规和基金合同，本基金建仓期为基金合同生效之日起 6 个月内。建仓期结束时，本基金各项资产配置比例符合基金合同的约定。

## § 4 管理人报告

### 4.1 基金经理（或基金经理小组）简介

姓名	职务	任本基金的基金经理期限		证券从业年限	说明
		任职日期	离任日期		
杜冬松	本基金的基金经理	2013 年 7 月 16 日	-	5	第三军医大学医学硕士，具有基金从业资格。曾担任天津 272 医院外科主治医师、深圳健安医药市场部部长、中新药业成药分公司学术推广部部长；2002 年 4 月至 2008 年 8 月，历任平安证券研究所研究

					员、医药行业首席研究员、行业部副总经理。2008 年 9 月加入南方基金，任研究部医药行业首席研究员和消费组组长；2012 年 3 月至今，任南方消费基金经理；2013 年 7 月至今，任南方金粮油基金经理。
--	--	--	--	--	--

注：1. 对基金的首任基金经理，其“任职日期”为基金合同生效日，“离任日期”为根据公司决定确定的解聘日期；对此后的非首任基金经理，“任职日期”和“离任日期”分别指根据公司决定确定的聘任日期和解聘日期。

2. 证券从业的含义遵从行业协会《证券业从业人员资格管理办法》的相关规定。

#### 4.2 管理人对报告期内本基金运作合规守信情况的说明

本报告期内，本基金管理人严格遵守《中华人民共和国证券投资基金法》、《证券投资基金运作管理办法》、《证券投资基金销售管理办法》和《证券投资基金信息披露管理办法》等有关法律法规及各项实施准则、《南方金粮油商品股票型证券投资基金合同》和其他有关法律法规的规定，本着诚实信用、勤勉尽责的原则管理和运用基金资产，在严格控制风险的基础上，为基金持有人谋求最大利益。本报告期内，基金运作整体合法合规，没有损害基金持有人利益。基金的投资范围、投资比例及投资组合符合有关法律法规及基金合同的规定。

#### 4.3 公平交易专项说明

##### 4.3.1 公平交易制度的执行情况

本报告期内，本基金管理人严格执行《证券投资基金管理公司公平交易制度指导意见》，完善相应制度及流程，通过系统和人工等各种方式在各业务环节严格控制交易公平执行，公平对待旗下管理的所有基金和投资组合。

##### 4.3.2 异常交易行为的专项说明

本基金于本报告期内不存在异常交易行为。本报告期内基金管理人管理的所有投资组合参与的交易所公开竞价同日反向交易成交较少的单边交易量超过该证券当日成交量的 5% 的交易次数为 3 次，是由于指数型基金根据标的指数成份股结构被动调仓所致。

## 4.4 报告期内基金的投资策略和业绩表现说明

### 4.4.1 报告期内基金投资策略和运作分析

2013 年三季度，经济基本面和流动性层面缺乏明朗的趋势，在改革和转型的大趋势下，市场出现了强劲的结构性的机会。同时随着企业补库存意愿的增加，导致部分化工品、农产品和煤炭价格的上涨，化工和农业的部分细分板块出现了结构性的机会，但整体上看，需求不足、产能利用率低导致去产能、去杠杆的过程持续存在。报告期内本基金增加了仓位，大幅提高了对农业股的配置，同时降低了对煤炭股的配置，并继续保持了对贵金属、基本金属类股票的低仓位。投资重点主要集中在精细化工、农业、日用化工品等行业，并增加了非金粮油范围股票的投资，通过仓位的变化和对农业股配置的增加，三季度取得了较好的投资效果。

展望下一阶段，我们认为，部分周期类股票的投资风险已经得到了充分的释放。三中全会的召开将会释放制度性红利，全球经济弱复苏会带动资源品的需求，美国 QE 退出延迟可能会推升资源品的价格。四季度，本基金将继续保持对煤炭、基本金属和贵金属的低仓位，重点挖掘畜禽养殖、种子和饲料等农业类股票，并进一步保持在精细化工、医药化工、日用化工以及高科技材料等方面的投资比重；维持中性偏高的仓位水平，持续为投资者获得超过基准的收益水平。

### 4.4.2 报告期内基金的业绩表现

2013 年三季度，本基金净值增长 11.90%，同期业绩比较基准增长 10.51%。

## § 5 投资组合报告

### 5.1 报告期末基金资产组合情况

序号	项目	金额（元）	占基金总资产的比例（%）
1	权益投资	36,285,383.79	79.83
	其中：股票	36,285,383.79	79.83
2	固定收益投资	-	-
	其中：债券	-	-
	资产支持证券	-	-
3	金融衍生品投资	-	-
4	买入返售金融资产	-	-
	其中：买断式回购的买入返售金融资产	-	-
5	银行存款和结算备付金合计	9,091,587.01	20.00
6	其他资产	75,184.73	0.17
7	合计	45,452,155.53	100.00

## 5.2 报告期末按行业分类的股票投资组合

代码	行业类别	公允价值（元）	占基金资产净值比例（%）
A	农、林、牧、渔业	2,876,059.50	6.44
B	采矿业	3,229,466.95	7.24
C	制造业	26,337,461.34	59.00
D	电力、热力、燃气及水生产和供应业	1,132,032.00	2.54
E	建筑业	-	-
F	批发和零售业	-	-
G	交通运输、仓储和邮政业	-	-
H	住宿和餐饮业	-	-
I	信息传输、软件和信息技术服务业	-	-
J	金融业	1,420,860.00	3.18
K	房地产业	-	-
L	租赁和商务服务业	-	-
M	科学研究和技术服务业	-	-
N	水利、环境和公共设施管理业	-	-
O	居民服务、修理和其他服务业	-	-
P	教育	-	-
Q	卫生和社会工作	-	-
R	文化、体育和娱乐业	-	-
S	综合	1,289,504.00	2.89
	合计	36,285,383.79	81.29

## 5.3 报告期末按公允价值占基金资产净值比例大小排序的前十名股票投资明细

序号	股票代码	股票名称	数量（股）	公允价值（元）	占基金资产净值比例（%）
1	002004	华邦颖泰	144,359	2,555,154.30	5.72
2	600309	万华化学	132,540	2,153,775.00	4.83
3	000937	冀中能源	212,200	1,926,776.00	4.32
4	600527	江南高纤	195,152	1,432,415.68	3.21
5	601318	中国平安	39,800	1,420,860.00	3.18
6	002385	大北农	106,290	1,365,826.50	3.06
7	002250	联化科技	55,696	1,338,374.88	3.00
8	002466	天齐锂业	38,945	1,337,371.30	3.00
9	300054	鼎龙股份	67,600	1,327,664.00	2.97
10	002064	华峰氨纶	128,240	1,317,024.80	2.95

#### 5.4 报告期末按债券品种分类的债券投资组合

注：本基金本报告期末未持有债券投资。

#### 5.5 报告期末按公允价值占基金资产净值比例大小排名的前五名债券投资明细

注：本基金本报告期末未持有债券投资。

#### 5.6 报告期末按公允价值占基金资产净值比例大小排名的前十名资产支持证券投资明细

注：本基金本报告期末未持有资产支持证券。

#### 5.7 报告期末按公允价值占基金资产净值比例大小排名的前五名权证投资明细

注：本基金本报告期末未持有权证。

#### 5.8 报告期末本基金投资的股指期货交易情况说明

##### 5.8.1 报告期末本基金投资的股指期货持仓和损益明细

注：本基金本报告期内未投资股指期货。

##### 5.8.2 本基金投资股指期货的投资政策

本基金在进行股指期货投资时，将根据风险管理原则，以套期保值为主要目的，采用流动性好、交易活跃的期货合约，通过对证券市场和期货市场运行趋势的研究，结合股指期货的定价模型寻求其合理的估值水平，与现货资产进行匹配，通过多头或空头套期保值等策略进行套期保值操作。基金管理人将充分考虑股指期货的收益性、流动性及风险性特征，运用股指期货对冲系统性风险、对冲特殊情况下的流动性风险，如大额申购赎回等；利用金融衍生品的杠杆作用，以达到降低投资组合的整体风险的目的。

#### 5.9 报告期末本基金投资的国债期货交易情况说明

注：本基金本报告期内未投资国债期货。

#### 5.10 投资组合报告附注

##### 5.10.1 其他资产构成

序号	名称	金额（元）
1	存出保证金	34,764.92
2	应收证券清算款	-
3	应收股利	-
4	应收利息	2,107.26
5	应收申购款	38,312.55



6	其他应收款	-
7	待摊费用	-
8	其他	-
9	合计	75,184.73

### 5.10.2 报告期末持有的处于转股期的可转换债券明细

注：本基金本报告期末未持有处于转股期的可转换债券。

### 5.10.3 报告期末前十名股票中存在流通受限情况的说明

序号	股票代码	股票名称	流通受限部分的公允价值(元)	占基金资产净值比例(%)	流通受限情况说明
1	002004	华邦颖泰	2,555,154.30	5.72	重大事项停牌

## § 6 开放式基金份额变动

单位：份

报告期期初基金份额总额	54,323,384.38
报告期期间基金总申购份额	3,309,423.81
减：报告期期间基金总赎回份额	15,224,084.57
报告期期间基金拆分变动份额	-
报告期期末基金份额总额	42,408,723.62

## § 7 基金管理人运用固有资金投资本公司管理基金情况

注：本报告期内，基金管理人不存在申购、赎回或买卖本基金的情况。

## § 8 备查文件目录

### 8.1 备查文件目录

- 1、《南方金粮油商品股票型证券投资基金基金合同》。
- 2、《南方金粮油商品股票型证券投资基金托管协议》。
- 3、南方金粮油商品股票型证券投资基金 2013 年 3 季度报告原文。

## 8.2 存放地点

深圳市福田区福华一路 6 号免税商务大厦 31-33 楼

## 8.3 查阅方式

网站: <http://www.nffund.com>