

鹏华环球发现证券投资基金 2013 年第 3 季度报告

2013 年 9 月 30 日

基金管理人：鹏华基金管理有限公司

基金托管人：中国建设银行股份有限公司

报告送出日期：2013 年 10 月 25 日

§ 1 重要提示

基金管理人的董事会及董事保证本报告所载资料不存在虚假记载、误导性陈述或重大遗漏，并对其内容的真实性、准确性和完整性承担个别及连带责任。

基金托管人中国建设银行股份有限公司根据本基金合同规定，于 2013 年 10 月 22 日复核了本报告中的财务指标、净值表现和投资组合报告等内容，保证复核内容不存在虚假记载、误导性陈述或者重大遗漏。

基金管理人承诺以诚实信用、勤勉尽责的原则管理和运用基金资产，但不保证基金一定盈利。

基金的过往业绩并不代表其未来表现。投资有风险，投资者在作出投资决策前应仔细阅读本基金的招募说明书。

本报告中财务资料未经审计。

本报告期自 2013 年 7 月 1 日起至 9 月 30 日止。

§ 2 基金产品概况

2.1 基金基本情况

基金简称	鹏华环球发现(QDII-FOF)
基金主代码	206006
交易代码	206006
基金运作方式	契约型开放式
基金合同生效日	2010 年 10 月 12 日
报告期末基金份额总额	91,061,062.24 份
投资目标	积极地环球寻找并发现投资机会，通过积极的战略战术资产配置来进行资产在基金、股票、货币市场工具及现金中的分配，在分散风险的前提下，最大化地实现资本的长期增值。
投资策略	<p>本基金采用多重投资策略，包括自上而下和自下而上方法来增强基金选择流程并提升其效率。衍生品策略将不作为本基金的主要投资策略，且仅用于在适当时候力争规避外汇风险及其他相关风险之目的。</p> <p>1. 战略资产配置</p> <p>战略资产配置的目标在于通过资产的灵活配置获得最佳的风险回报。首先通过深入研究，建立基于全球主要市场增长、通货膨胀及货币政策的分析框架，再以宏观经济分析及对全球经济趋势的研究为基础，来决定重点投资区域（地域选择）及资产类别和权重，其后定期进行审核调整。资产类别和地区的适度分散可以有效降低组合的相关性及由此可能产生的单一市场的系统性风险和其他相关风险。此外本基金还将</p>

	使用适当的风险控制措施来监控管理与战略资产配置相关的风险。 2. 战术资产配置 本基金在战略资产配置的基础上将根据短期内资本市场对不同区域内的不同资产类别的定价判断其与内涵价值的关系，同时考虑投资环境、资金流动、市场预期等因素的变化情况进行适当的战术资产配置及调整。同时，在对微观及宏观经济判断的基础上，本基金还将使用适当的风险控制措施来监控管理与战术资产配置相关的风险。
业绩比较基准	摩根斯坦利世界指数（MSCI World Index RMB）×50% + 摩根斯坦利新兴市场指数（MSCI Emerging Markets Index RMB）×50%
风险收益特征	本基金属于投资全球市场的基金中基金（主要投资股票型公募基金），为证券投资基金中的中高风险品种。长期平均的风险和预期收益高于货币型基金、债券基金、混合型基金，长期平均的风险低于投资单一市场的股票型基金。
基金管理人	鹏华基金管理有限公司
基金托管人	中国建设银行股份有限公司
境外投资顾问	英文名称：Eurizon Capital SGR S.p.A.
	中文名称：欧利盛资本资产管理股份公司
境外资产托管人	英文名称：State Street Bank and Trust Company
	中文名称：道富银行

§ 3 主要财务指标和基金净值表现

3.1 主要财务指标

单位：人民币元

主要财务指标	报告期(2013 年 7 月 1 日 — 2013 年 9 月 30 日)
1. 本期已实现收益	-311,744.03
2. 本期利润	4,430,306.62
3. 加权平均基金份额本期利润	0.0473
4. 期末基金资产净值	84,144,463.93
5. 期末基金份额净值	0.924

注：1. 本期已实现收益指基金本期利息收入、投资收益、其他收入（不含公允价值变动收益）扣除相关费用后的余额，本期利润为本期已实现收益加上本期公允价值变动收益。

2. 所述基金业绩指标不包括持有人认购或交易基金的各项费用（例如，开放式基金的申购赎回费、基金转换费等），计入费用后实际收益水平要低于所列数字。

3.2 基金净值表现

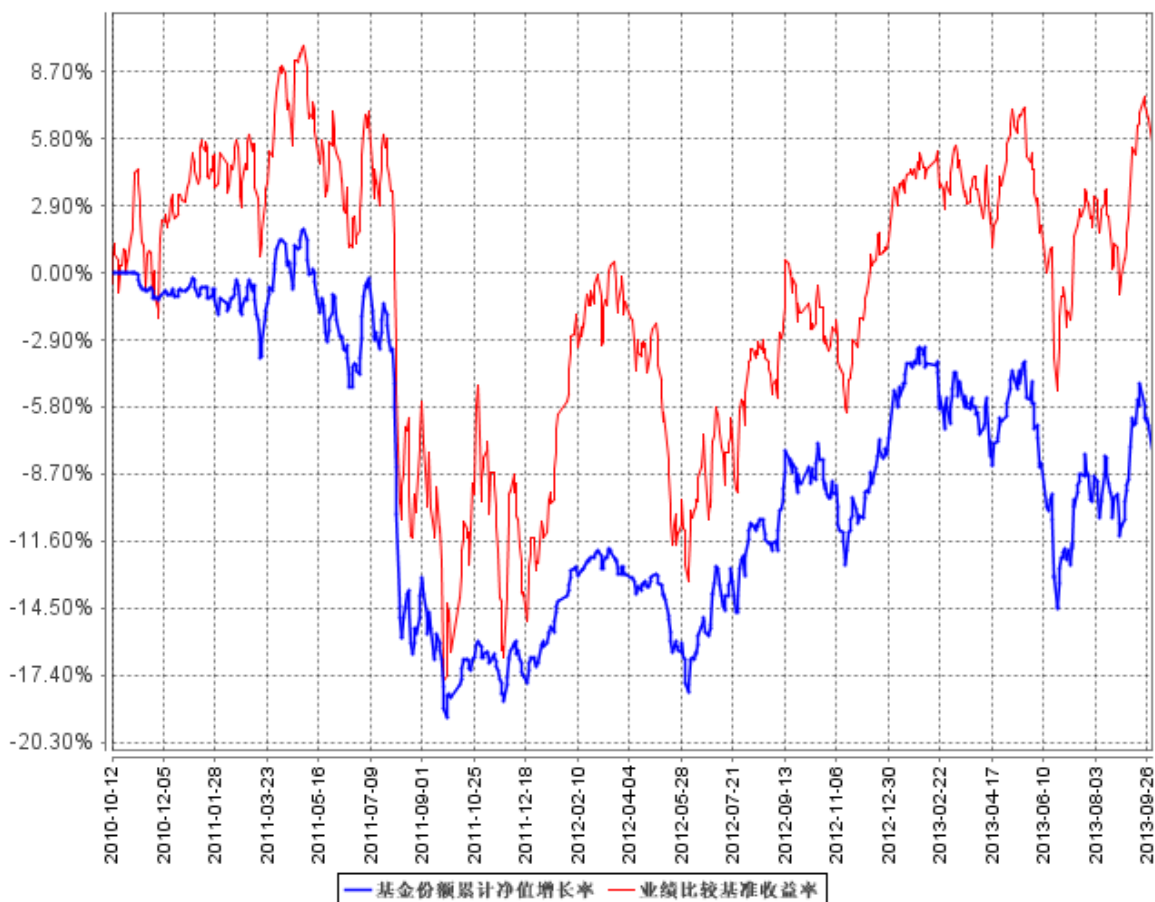
3.2.1 本报告期基金份额净值增长率及其与同期业绩比较基准收益率的比较

阶段	净值增长率①	净值增长率标准差②	业绩比较基准收益率③	业绩比较基准收益率标准差④	①-③	②-④
过去三个月	5.36%	0.72%	6.74%	0.67%	-1.38%	0.05%

注：业绩比较基准=摩根斯坦利世界指数（MSCI World Index RMB）×50%+摩根斯坦利新兴市场指数（MSCI Emerging Markets Index RMB）×50%

3.2.2 自基金合同生效以来基金累计净值增长率变动及其与同期业绩比较基准收益率变动的比较

基金份额累计净值增长率与同期业绩比较基准收益率的历史走势对比图



注：1、本基金基金合同于 2010 年 10 月 12 日生效。

2、截至建仓期结束，本基金的各项投资比例已达到基金合同中规定的各项比例。

§ 4 管理人报告

4.1 基金经理（或基金经理小组）简介

姓名	职务	任本基金的基金经理期限		证券从业年限	说明
		任职日期	离任日期		
张钊	本基金基金经理	2012年4月7日	-	7	张钊先生，国籍中国，CFA，北京大学工学硕士、哥伦比亚大学理学硕士，7年金融证券从业经验。历任美国莱曼兄弟投资银行高级分析师，日本瑞穗银行资产管理部交易员、数量分析师，中国投资有限责任公司股权策略投资部二级经理；2011年8月加盟鹏华基金管理有限公司，任职于国际业务部，历任基金经理助理、高级研究员，2012年4月起至今担任鹏华环球发现证券投资基金基金经理。张钊先生具备基金从业资格。本报告期内本基金基金经理未发生变动。
裘韬	本基金基金经理	2010年10月12日	-	9	裘韬先生，国籍中国，CFA，理学硕士，9年证券从业经验。历任美国运通公司研究员，美国哥伦比亚管理公司(原美国河源投资有限公司)基金经理；2010年2月加盟鹏华基金管理有限公司，任职于国际业务部，2010年10月至今担任鹏华环球发现证券投资基金基金经理，2011年11月起兼任鹏华美国房地产证券投资基金基金经理，现同时担任国际业务部副总经理。裘韬先生具备基金从业资格。本报告期内本基金基金经理未发生变动。

注：1. 任职日期和离任日期均指公司作出决定后正式对外公告之日；担任新成立基金基金经理的，任职日期为基金合同生效日。

2. 证券从业的含义遵从行业协会关于从业人员资格管理办法的相关规定。

4.2 境外投资顾问为本基金提供投资建议的主要成员简介

姓名	在境外投资顾问所任职务	证券从业年限	说明
Alessandro Solina	首席投资官	22	-
Oreste Auleta	基金甄选部负责人	14	-
Andrea Conti	策略负责人	11	-
Domenico Mignacca	风险管理负责人	17	-

4.3 报告期内本基金运作合规守信情况说明

报告期内，本基金管理人严格遵守《证券投资基金法》等法律法规、中国证监会的有关规定以及基金合同的约定，本着诚实守信、勤勉尽责的原则管理和运作基金资产，在严格控制风险的基础上，为基金份额持有人谋求最大利益。本报告期内，本基金运作合规，不存在违反基金合同和损害基金份额持有人利益的行为。

4.4 公平交易专项说明

4.4.1 公平交易制度的执行情况

报告期内，本基金管理人严格执行公平交易制度，确保不同投资组合在研究、交易、分配各环节得到公平对待。

4.4.2 异常交易行为的专项说明

报告期内，本基金未发生违法违规且对基金财产造成损失的异常交易行为，未存在同日反向交易成交较少的单边交易量超过该证券当日成交量的 5% 的异常交易行为。

4.5 报告期内基金的投资策略和业绩表现说明

4.5.1 报告期内基金投资策略和运作分析

今年以来市场情绪波动较大且发达市场和新兴市场出现较大分化。发达市场今年以来基本保持上涨趋势，五、六月份曾随着美联储考虑结束量化宽松政策而出现下跌。在三季度，特别是九月以来，随着叙利亚危机暂时告一段落以及美联储暂缓回收流动性，市场出现较大涨幅。近期，随着美国债务上限临近，市场再次开始出现横盘整理。新兴市场曾在五月份开始受美联储结束量化宽松政策的预期及新兴市场资金流出影响出现持续较大幅度下挫，同期新兴市场货币也出现较大幅度贬值，至六月下旬才基本结束下跌出现反弹。九月以来，随着叙利亚危机暂时告一段落、

美联储暂缓回收流动性以及中国制造业 PMI 连续回暖预示经济稳中有升，新兴市场反弹幅度较大。今年三季度，各主要指数原币表现（含分红收益）如下：MSCI 明晟世界指数上涨 8.18%，MSCI 明晟新兴市场指数上涨 5.77%，美国标普 500 指数上涨 5.24%，上证综指数上涨 11.06%。

在操作方面，鹏华环球发现基金通过全球配置，分散风险，避免因投资市场限制而承受过高的单一市场风险。今年上半年我们基于对今年以来发达市场总体增长过快的判断，从四月份开始逐渐战术降低发达市场仓位，在一定程度上避免了五月份市场下跌的损失。三季度以来，我们认为市场再次出现较好投资价值，开始主要超配中国市场，已经再次提高仓位至期末的 93.44%。此外，我们继续长期看好美国市场。在五月至六月的市场下跌后，在第三季度鹏华环球发现基金开始逢低超配美国房地产和金融等行业板块，我们也长期看好科技和健康医疗行业，对未来长期表现比较乐观。

新兴市场随着美联储结束量化宽松的预期出现今年以来表现较差。由于新兴市场表现分化，我们在深入研究的基础上继续长期看好中国、越南、埃及、土耳其等市场，继续回避巴西、印度、南非等市场。中国、越南等市场目前估值具有吸引力，且逐渐出现经济表现回稳的迹象。土耳其、埃及等市场随着国家政局的稳定或者明朗化有望出现反转。我们将继续从企业盈利角度对基本面的变化加深关注。而巴西、南非等资源出口型国家预期将继续受到美元升值及美联储回收流动性影响。印度通胀持续保持高位，在长期净出口逆差的情况下中短期存在评级下调及汇率贬值风险。我们将继续回避这些市场。此外，我们继续关注其他很多未遭受金融危机冲击的经济体，特别是很多新兴市场和发展中经济体，基本面依然保持强健。在这些经济体，高就业率和稳健的消费将继续推升需求，促进增长。

至 2013 年三季度末的基金仓位为 93.44%。在投资产品上，我们继续增持长期看好的区域和行业。

4.5.2 报告期内基金的业绩表现

今年三季度，各主要指数原币表现（含分红收益）如下：MSCI 明晟世界指数上涨 8.18%，MSCI 明晟新兴市场指数上涨 5.77%，美国标普 500 指数上涨 5.24%，上证综指数上涨 11.06%。美元兑人民币下跌了 0.50%。本基金期末份额净值为 0.924，较上季度末上涨 5.36%。

4.6 管理人对宏观经济、证券市场及行业走势的简要展望

今年以来发达市场基本保持上涨趋势,美国股指一度创出历史新高,反映了投资信心的转变。虽然市场并非对未来绝对乐观,而且随着量化宽松政策退出预期的形成,市场曾一度出现较大回调,但是已摆脱了金融危机以来弥漫的深度负面情绪。投资气氛升温可以渗透到实体经济,而即使不能马上带动增长转强,也可以减少条件反射式倒退的机会。由于今年以来美国股市的优秀表现,美国股市的估值水平已经由历史低点恢复到长期历史平均水平,美国市场的估值修复已经基本完成,接下来投资者将更加关注公司盈利的增长情况。近期,随着美国债务上限临近,市场再次开始出现横盘整理。在美国债务负担依然沉重的背景下,经济复苏仍然将是一个缓慢波折的过程。我们将继续关注美联储退出量化宽松的步骤及其对实体经济增长的影响。

对于欧洲市场我们将继续谨慎乐观。我们认为欧债危机的解决将是一个长期反复的过程,期间市场将不断出现较大波动,产生较好投资机会。欧元区各国经济改善并不均衡,核心国家及英国的前景比较乐观,但其他国家的经济情况差异较大。

由于新兴市场表现分化,我们在深入研究的基础上继续长期看好中国、越南、埃及、土耳其等市场,将继续回避巴西、印度、南非等市场。

整体上我们对市场仍保持谨慎乐观态度,我们将密切关注宏观形势的变化,谨慎灵活地调整组合,并继续看好具有长期投资价值的行业和地区。

§ 5 投资组合报告

5.1 报告期末基金资产组合情况

序号	项目	金额(人民币元)	占基金总资产的比例(%)
1	权益投资	-	-
	其中:普通股	-	-
	优先股	-	-
	存托凭证	-	-
	房地产信托凭证	-	-
2	基金投资	78,626,834.62	92.56
3	固定收益投资	-	-
	其中:债券	-	-
	资产支持证券	-	-
4	金融衍生品投资	-	-

	其中：远期	-	-
	期货	-	-
	期权	-	-
	权证	-	-
5	买入返售金融资产	-	-
	其中：买断式回购的买入返售金融资产	-	-
6	货币市场工具	-	-
7	银行存款和结算备付金合计	6,313,785.03	7.43
8	其他资产	1,879.17	0.00
9	合计	84,942,498.82	100.00

5.2 报告期末在各个国家（地区）证券市场的股票及存托凭证投资分布

本基金本报告期末未持有股票及存托凭证。

5.3 报告期末按行业分类的股票及存托凭证投资组合

本基金本报告期末未持有股票及存托凭证。

5.4 报告期末按公允价值占基金资产净值比例大小排序的前十名股票及存托凭证投资明细

本基金本报告期末未持有股票及存托凭证。

5.5 报告期末按债券信用等级分类的债券投资组合

本基金本报告期末未持有债券。

5.6 报告期末按公允价值占基金资产净值比例大小排名的前五名债券投资明细

本基金本报告期末未持有债券。

5.7 报告期末按公允价值占基金资产净值比例大小排名的前十名资产支持证券投资明细

本基金本报告期末未持有资产支持证券。

5.8 报告期末按公允价值占基金资产净值比例大小排名的前五名金融衍生品投资明细

本基金本报告期末未持有金融衍生品。

5.9 报告期末按公允价值占基金资产净值比例大小排序的前十名基金投资明细

序号	基金名称	基金类型	运作方式	管理人	公允价值(人民币元)	占基金资产净值比例(%)
----	------	------	------	-----	------------	--------------

1	VANGUARD REIT ETF	股票型	ETF 基金	Vanguard Marketing Group	10,491,020.98	12.47
2	HS H-SHARE ETF	股票型	ETF 基金	Hang Seng Investment Management Ltd	8,950,718.94	10.64
3	SPDR S&P CHINA ETF	股票型	ETF 基金	State Street Global Markets LL	8,314,432.49	9.88
4	ISHARES FTSE CHINA 25 INDEX	股票型	ETF 基金	Blackrock Investments LLC/NY	7,888,599.14	9.38
5	MARKET VECTORS EGYPT INDEX	股票型	ETF 基金	Van Eck Securities Corp	7,222,082.04	8.58
6	ABERDEEN GL-EMMKT EQTY-I2	股票型	开放式	Aberdeen Global Services SA	6,317,012.39	7.51
7	US NATURAL GAS FUND LP	股票型	ETF 基金	ALPS Distributors Inc	6,248,293.31	7.43
8	ROBECO US PREMIUM EQ-I\$	股票型	开放式	Robeco Luxembourg SA	5,303,735.37	6.30
9	MARKET VECTORS VIETNAM ETF	股票型	ETF 基金	Van Eck Securities Corp	4,989,335.13	5.93
10	ISHARES FTSE A50 CHINA INDEX	股票型	ETF 基金	Blackrock Asset Mgt N Asia Ltd	2,971,216.90	3.53

5.10 投资组合报告附注

5.10.1

本基金投资的前十名证券中本期没有发行主体被监管部门立案调查的、或在报告编制日前一年内受到公开谴责、处罚的证券。

5.10.2

本基金投资的前十名股票没有超出基金合同规定的备选股票库。

5.10.3 其他资产构成

序号	名称	金额（人民币元）
----	----	----------

1	存出保证金	-
2	应收证券清算款	-
3	应收股利	-
4	应收利息	495.18
5	应收申购款	1,383.99
6	其他应收款	-
7	待摊费用	-
8	其他	-
9	合计	1,879.17

5.10.4 报告期末持有的处于转股期的可转换债券明细

本基金本报告期末未持有处于转股期的可转换债券。

5.10.5 报告期末前十名股票中存在流通受限情况的说明

本基金本报告期末未持有股票。

5.10.6 投资组合报告附注的其他文字描述部分

由于四舍五入的原因，投资组合报告中数字分项之和与合计项之间可能存在尾差。

§ 6 开放式基金份额变动

单位：份

报告期期初基金份额总额	96,305,159.45
报告期期间基金总申购份额	186,231.53
减：报告期期间基金总赎回份额	5,430,328.74
报告期期间基金拆分变动份额	-
报告期期末基金份额总额	91,061,062.24

§ 7 基金管理人运用固有资金投资本公司管理基金情况

本基金管理人本报告期末申购、赎回或者买卖本基金基金份额。

§ 8 备查文件目录

8.1 备查文件目录

- (一) 《鹏华环球发现证券投资基金基金合同》；
- (二) 《鹏华环球发现证券投资基金托管协议》；

(三) 《鹏华环球发现证券投资基金 2013 年第 3 季度报告》(原文)。

8.2 存放地点

深圳市福田区福华三路 168 号深圳国际商会中心 43 层鹏华基金管理有限公司。

北京市西城区闹市口大街 1 号院 1 号楼中国建设银行股份有限公司。

8.3 查阅方式

投资者可在基金管理人营业时间内免费查阅,也可按工本费购买复印件,或通过本基金管理人网站(<http://www.phfund.com>)查阅。

投资者对本报告书如有疑问,可咨询本基金管理人鹏华基金管理有限公司,本公司已开通客户服务系统,咨询电话:4006788999。

鹏华基金管理有限公司
2013 年 10 月 25 日