

建信全球资源股票型证券投资基金 2013 年第 4 季度报告

2013 年 12 月 31 日

基金管理人：建信基金管理有限责任公司

基金托管人：中国银行股份有限公司

报告送出日期：2014 年 1 月 20 日

§ 1 重要提示

基金管理人的董事会及董事保证本报告所载资料不存在虚假记载、误导性陈述或重大遗漏，并对其内容的真实性、准确性和完整性承担个别及连带责任。

基金托管人中国银行股份有限公司根据本基金合同规定，于 2014 年 1 月 16 日复核了本报告中的财务指标、净值表现和投资组合报告等内容，保证复核内容不存在虚假记载、误导性陈述或者重大遗漏。

基金管理人承诺以诚实信用、勤勉尽责的原则管理和运用基金资产，但不保证基金一定盈利。

基金的过往业绩并不代表其未来表现。投资有风险，投资者在作出投资决策前应仔细阅读本基金的招募说明书。

本报告中财务资料未经审计。

本报告期自 2013 年 10 月 1 日起至 12 月 31 日止。

§ 2 基金产品概况

2.1 基金基本情况

基金简称	建信全球资源股票(QDII)
基金主代码	539003
交易代码	539003
基金运作方式	契约型开放式
基金合同生效日	2012 年 6 月 26 日
报告期末基金份额总额	12,939,360.18 份
投资目标	通过全球化的资产配置和组合管理，优选资源类相关行业的股票进行投资，在控制风险的同时，追求基金资产的长期增值。
投资策略	本基金在投资策略方面，将采取自上而下的资产配置与自下而上的证券选择相结合、定量研究与定性研究相结合、组合构建与风险控制相结合等多种方式进行投资组合的构建。
业绩比较基准	50%×MSCI 全球能源行业净总收益指数收益率（MSCI ACWI Energy Net Total Return Index）+50%×MSCI 全球原材料行业净总收益指数收益率（MSCI ACWI Material Net Total Return Index）。
风险收益特征	本基金是主动管理的全球配置型股票基金，其风险和预期收益高于债券型基金和混合型基金，本基金主要投资方向为资源类相关行业，属于具有较高风险和较高预期收益的证券投资基金品种。
基金管理人	建信基金管理有限责任公司

基金托管人	中国银行股份有限公司
-------	------------

2.2 境外投资顾问和境外资产托管人

项目		境外投资顾问	境外资产托管人
名称	英文	Principal Global Investors, LLC.	Deutsche Bank AG, Singapore Branch
	中文	信安环球投资有限公司	德意志银行新加坡分行
注册地址		801 Grand Avenue, Des Moines, IA 50392-0490	One Raffles Quay, Level 17, South Tower, Singapore
办公地址		801 Grand Avenue, Des Moines, IA 50392-0490	One Raffles Quay, #16-00, South Tower, Singapore
邮政编码		IA 50392-0490	048583

§ 3 主要财务指标和基金净值表现

3.1 主要财务指标

单位：人民币元

主要财务指标	报告期（2013年10月1日—2013年12月31日）
1. 本期已实现收益	1,099,157.60
2. 本期利润	835,549.42
3. 加权平均基金份额本期利润	0.0540
4. 期末基金资产净值	13,337,217.22
5. 期末基金份额净值	1.031

注：1、本期已实现收益指基金本期利息收入、投资收益、汇兑损益、其他收入（不含公允价值变动损益）扣除相关费用后的余额，本期利润为本期已实现收益加上本期公允价值变动损益。

2、所述基金业绩指标不包括持有人认购或交易基金的各项费用，计入费用后实际收益水平要低于所列数字。

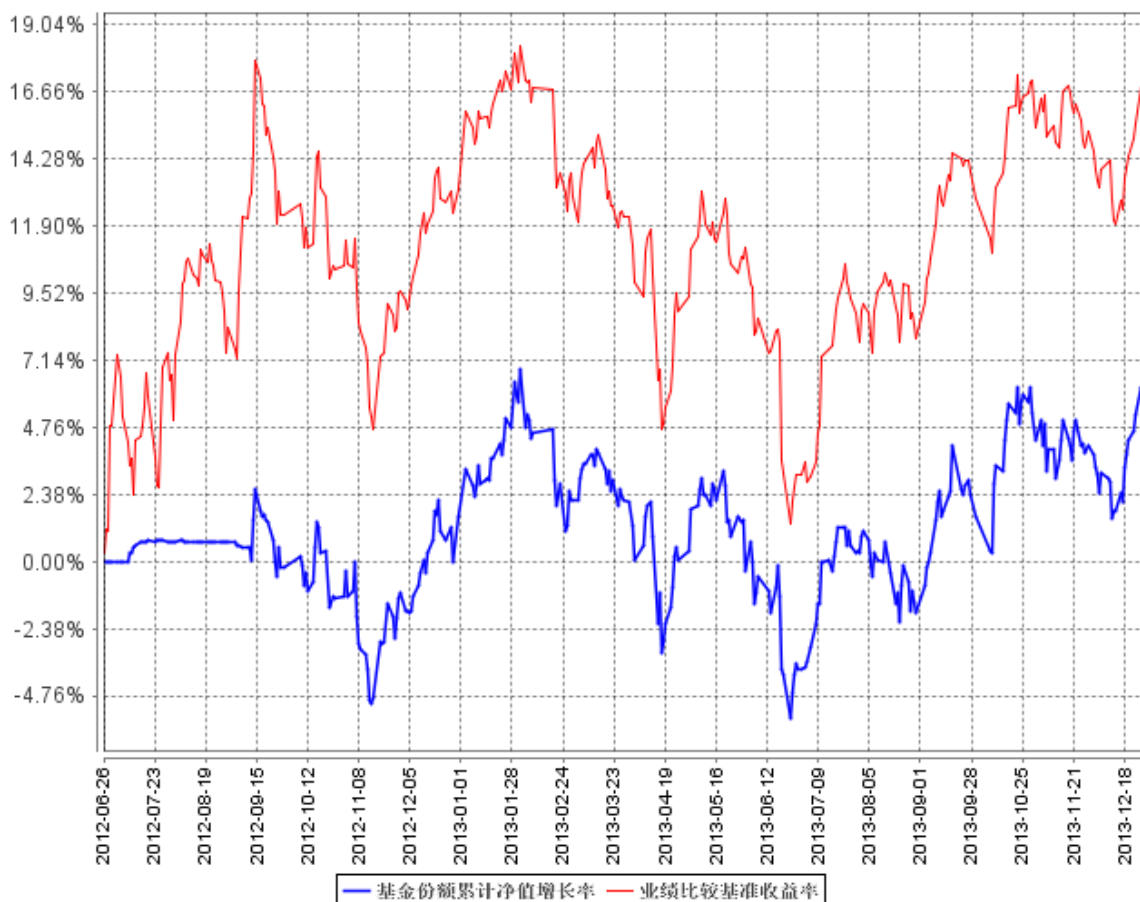
3.2 基金净值表现

3.2.1 本报告期基金份额净值增长率及其与同期业绩比较基准收益率的比较

阶段	净值增长率①	净值增长率标准差②	业绩比较基准收益率③	业绩比较基准收益率标准差④	①—③	②—④
过去三个月	4.70%	0.74%	3.60%	0.62%	1.10%	0.12%

3.2.2 自基金合同生效以来基金累计净值增长率变动及其与同期业绩比较基准收益率变动的比较

基金份额累计净值增长率与同期业绩比较基准收益率的历史走势对比图



注：1、本基金业绩比较基准计价货币为人民币。

2、本报告期，本基金投资比例符合基金合同要求。

§ 4 管理人报告

4.1 基金经理（或基金经理小组）简介

姓名	职务	任本基金的基金经理期限		证券从业年限	说明
		任职日期	离任日期		
赵英楷	海外投资部总监、本基金的基金经理	2012年6月26日	-	15	美国哥伦比亚大学商学院MBA。曾任美国美林证券公司研究员、高盛证券公司研究员、美林证券公司投资组合策略分析师、美国阿罗亚投资公司基金经理；2010年3月加入建信基金管理有限责任公司，历任海外投资部执行总监、总监。2011年4月20日起任建信全球机遇股票

					基金基金经理，2011 年 6 月 21 日起任建信新兴市场股票基金基金经理，2012 年 6 月 26 日起任建信全球资源股票型证券投资基金基金经理。
李博涵	本基金的基金经理	2013 年 8 月 5 日	-	8	李博涵先生，硕士，加拿大籍华人。曾就职于美国联邦快递北京分公司、美国联合航空公司北京分公司和美国万事达卡国际组织北京分公司。2005 年 2 月起加入加拿大蒙特利尔银行，任全球资本市场投资助理；2006 年 8 月起加入加拿大帝国商业银行，任全球资本市场投资顾问；2008 年 8 月加入我公司海外投资部，任高级研究员兼基金经理助理，2013 年 8 月 5 日起任建信全球资源股票型证券投资基金基金经理。

4.2 境外投资顾问为本基金提供投资建议的主要成员简介

姓名	在境外投资顾问所任职务	证券从业年限	说明
Christopher Ibach	投资组合经理	19	Christopher Ibach 负责监督支持所有股票策略的全球研究&发展，包括全球量化研究、股票选择模型发展、投资组合构建和风险管理。他作为共同基金经理，专精于主动核心、机会型的和专业全球组合。Chris 也监督公司的系统策略团队，负责被动增强和被动股票组合。他在 2000 年作为股票研究分析师加入公司，专精于分析国际科技公司并在 2002 年成为基金经理。在此之前，Chris 在 Motorola, Inc 取得了 6 年的相关行业经验。

			Chris 从 University of Iowa 获得了金融学 MBA 学位和电子工程学士学位。Chris 获得了使用特许金融分析师称号的权利并且是 CFA Institute 的成员。
Mustafa Sagun	首席投资官	22	Mustafa Sagun 是信安环球股票的首席投资官。他负责监督所有国际、国内和全球股票策略的投资组合管理和研究。Mustafa 在 2000 年加入公司。他从 2002 年开始就担任全球股票组合的主管基金经理，而在 2006 年开始担任首席投资官。他之前也担任公司资产配置策略团队的成员。Mustafa 的职业生涯开始于 1991 年，曾担任过投资管理，研究和风险管理的职位。在加入信安之前，他是 PNC 金融服务集团的副总裁和分析师和 Salomon Brothers 的股票衍生品专家。Mustafa 从 University of South Florida 取得金融学 Ph.D. 学位和国际经济学 MA 学位。他从土耳其的 Bogazici University 取得电子和工程的学士学位。Mustafa 获得了使用特许金融分析师称号的权利。他是 CFA Institute 和 CFA Society of Iowa 的成员。
李晓西	投资组合经理	14	李晓西是信安环球股票定量研究部总经理，负责所有股票策略的量化研究。他的研究职责包括为公司专属的全球研究平台 (GRP) 股票选择模型，投资组合构建和风险管理

			<p>理进行全球股票量化研究并实施模型开发。他也担任全球核心、全球全部国家、全球机遇、全球价值&收入和其它专门的全球基金的基金经理。晓西在 2006 年加入公司。此前，晓西是 Hantang Securities Co., Ltd., Beijing 的高级经理。他的经历还包括 Yinjian Industrial Co., Ltd., Beijing 的投资组合经理。他从杜克大学获得 MBA 学位，从北京工商大学获得会计学硕士学位并从对外经济贸易大学会计学专业毕业。晓西是金融风险管理师持证人和 Global Association of Risk Professionals 成员。他获得了使用特许金融分析师称号的权利并且是 CFA Institute 的成员。</p>
--	--	--	---

4.3 报告期内本基金运作遵规守信情况说明

本报告期内，本基金管理人不存在损害基金份额持有人利益的行为。基金管理人勤勉尽责地为基金份额持有人谋求利益，严格遵守《证券法》、《证券投资基金法》、其他有关法律法规的规定和《建信全球资源股票型证券投资基金基金合同》的规定。

4.4 公平交易专项说明

4.4.1 公平交易制度的执行情况

为了公平对待投资人，保护投资人利益，避免出现不正当关联交易、利益输送等违法违规行为，公司根据《证券投资基金法》、《证券投资基金管理公司内部控制指导意见》、《证券投资基金公司公平交易制度指导意见》、《基金管理公司特定客户资产管理业务试点办法》等法律法规和公司内部制度，制定和修订了《公平交易管理办法》、《异常交易管理办法》、《公司防范内幕交易管理办法》、《利益冲突管理办法》等风险管控制度。公司使用的交易系统中设置了公平交易模块，一旦出现不同基金同时买卖同一证券时，系统自动切换至公平交易模块进行操作，

确保在投资管理活动中公平对待不同投资组合，严禁直接或通过第三方的交易安排在不同投资组合之间进行利益输送。

4.4.2 异常交易行为的专项说明

本报告期内未出现所有投资组合参与的交易所公开竞价同日反向交易成交较少的单边交易量超过该证券当日成交量的 5% 的情况。本报告期，未发现本基金存在异常交易行为。

4.5 报告期内基金的投资策略和业绩表现说明

4.5.1 报告期内基金投资策略和运作分析

本季度全球资源市场延续上季度趋势，继续上行。主要发达市场国家经济基本面良好，欧洲经历了较长时间收缩后重现曙光，经济开始缓慢复苏；美国经济增长更加强劲，3 季度 GDP 环比达到 4.1% 的增幅。作为全球最大的原材料消耗国，中国也出现了令市场安慰的经济增长数据，全年 GDP 很可能超过 7.5%，水泥、煤炭等反映实体经济的数据也温和上涨，中国经济“软着陆”成为市场的主流观点。我们认为 13 年下半年全球资源市场的上涨主要是对前期市场过度悲观情绪的纠正，投资人之前过度担心美国量化宽松（QE）削减对全球流动性和美国经济复苏的负面影响，以及中国经济“硬着陆”的风险，而低估了美国经济的弹性和中国对经济的控制能力。12 月美联储宣布削减 QE 规模 100 亿美元，低于市场对削减规模的预期，全球主要股市出现不同程度的上涨。本季度在全球市场总体风险下降的大环境下，资源类相关股票市场取得了较好回报。虽然我们也看到与其它板块比较起来，资源板块的表现相对较弱。

4.5.2 报告期内基金的业绩表现

本报告期本基金净值增长率 4.70%，波动率 0.74%，业绩比较基准收益率 3.60%，波动率 0.62%。

4.6 管理人对宏观经济、证券市场及行业走势的简要展望

展望未来，我们认为全球资源市场可能继续震荡上行。我们认为当前全球市场仍然处于比较宽松的投资环境，全球主要经济体通胀可控，经济温和增长，流动性相对宽松，估值处于历史中值附近，投资人加风险意识仍然较强。我们相对看好能源板块，认为石油的未来供需平衡仍然比较紧张，虽然美国不断增产，但成熟市场的经济复苏和新兴市场中产阶级继续崛起对汽车需求的持续增长，都将增加石油的需求；石油的地缘政治属性较强，不排除未来某些局部冲突带来对全球石油产能的挤压，导致供给进一步收紧；另外美国页岩气的开采公司也为市场提供了许多难得的成长型投资机会。原材料方面我们对铁矿石相关板块相对谨慎，中国是全球铁矿石最大的进口国，目前中国面临经济转型，钢铁行业严重产能过剩，并且产生较大的环境污染问题，未来中国铁矿石需求的增长很可能放缓，而全球主要铁矿石的生产商将在 2014 年扩大产能，可能带来铁矿

石的供给过剩。我们认为欧洲经济的复苏可能比较缓慢，经济数据的起伏将带来市场的波动。另外中国当前较高的社会资金成本也值得关注，持续的高利率环境可能对经济增长产生负面作用，同时，对影子银行的整顿和对地方融资平台与地产行业的约束，对未来基建、地产投资有压缩作用，这些都可能对国际大宗商品的需求与价格产生压力。综上所述，我们对能源和大宗商品市场保持谨慎乐观，我们将在仓位、行业配置、选股等方面认真把握，力争为投资人带来超额收益。

§ 5 投资组合报告

5.1 报告期末基金资产组合情况

序号	项目	金额（人民币元）	占基金总资产的比例（%）
1	权益投资	12,055,800.45	86.94
	其中：普通股	8,255,440.21	59.53
	优先股	-	-
	存托凭证	3,800,360.24	27.40
	房地产信托凭证	-	-
2	基金投资	573,512.21	4.14
3	固定收益投资	-	-
	其中：债券	-	-
	资产支持证券	-	-
4	金融衍生品投资	-	-
	其中：远期	-	-
	期货	-	-
	期权	-	-
	权证	-	-
5	买入返售金融资产	-	-
	其中：买断式回购的买入返售金融资产	-	-
6	货币市场工具	-	-
7	银行存款和结算备付金合计	1,206,122.39	8.70
8	其他资产	32,013.25	0.23
9	合计	13,867,448.30	100.00

5.2 报告期末在各个国家（地区）证券市场的股票及存托凭证投资分布

国家（地区）	公允价值（人民币元）	占基金资产净值比例（%）
美国	12,055,800.45	90.39
合计	12,055,800.45	90.39

5.3 报告期末按行业分类的股票及存托凭证投资组合

行业类别	公允价值（人民币元）	占基金资产净值比例（%）
必需消费品	207,738.27	1.56
能源	5,476,646.76	41.06
金融	349,097.34	2.62
医疗保健	237,969.32	1.78
工业	427,958.72	3.21
信息技术	195,312.97	1.46
材料	4,594,102.68	34.45
公用事业	566,974.39	4.25
合计	12,055,800.45	90.39

注：以上分类采用全球行业分类标准(GICS)。

5.4 报告期末按公允价值占基金资产净值比例大小排序的前十名股票及存托凭证投资明细

序号	公司名称（英文）	公司名称（中文）	证券代码	所在证券市场	所属国家（地区）	数量（股）	公允价值（人民币元）	占基金资产净值比例（%）
1	EXXON MOBIL CORP	埃克森美孚石油	US30231G1022	纽约证券交易所	美国	1,350	832,958.48	6.25
2	BASF SE-SPON ADR	巴斯夫欧洲公司	US0552625057	美国 OTC 市场	美国	1,085	713,045.56	5.35
3	CHEVRON CORP	雪佛龙德士古	US1667641005	纽约证券交易所	美国	865	658,752.67	4.94
4	CONOCOPHILLIPS	康菲石油	US20825C1045	纽约证券交易所	美国	1,519	654,303.15	4.91
5	DU PONT (E. I.) DE NEMOURS	杜邦	US2635341090	纽约证券交易所	美国	1,018	403,245.67	3.02
6	LYONDELLBASELL INDU-CL A	利安德巴塞尔工业	NL0009434992	纽约证券交易所	美国	810	396,461.90	2.97

		公司						
7	WESTLAKE CHEMICAL CORP	韦斯特莱 克化学公 司	US9604131022	纽约证 券交 易所	美国	512	381,055.27	2.86
8	CANADIAN NATURAL RESOURCES	加拿大 自然资 源有限 公司	CA1363851017	纽约证 券交 易所	美国	1,794	370,136.46	2.78
9	CIMAREX ENERGY CO	-	US1717981013	纽约证 券交 易所	美国	578	369,703.70	2.77
10	HESS CORP	阿美 拉达 赫斯	US42809H1077	纽约证 券交 易所	美国	714	361,314.49	2.71

注：所用证券代码采用 ISIN 码。

5.5 报告期末按债券信用等级分类的债券投资组合

本基金本报告期末未持有债券。

5.6 报告期末按公允价值占基金资产净值比例大小排名的前五名债券投资明细

本基金本报告期末未持有债券。

5.7 报告期末按公允价值占基金资产净值比例大小排名的前十名资产支持证券投资明 细

本基金本报告期末未持有资产支持证券。

5.8 报告期末按公允价值占基金资产净值比例大小排名的前五名金融衍生品投资明 细

本基金本报告期末未持有金融衍生品投资。

5.9 报告期末按公允价值占基金资产净值比例大小排序的前十名基金投资明 细

序号	基金名称	基金类型	运作方式	管理人	公允价值（人 民币元）	占基金资产 净值比例（%）
1	ISHARES S&P GLBL ENERGY SECT	ETF	交易型开放 式指数	BlackRock F und Advisor s	353,100.74	2.65
2	ISHARES S&P	ETF	交易型开放	BlackRock F	220,411.47	1.65

	GLOBAL MATERIALS		式指数	und Advisor s		
--	---------------------	--	-----	------------------	--	--

5.10 投资组合报告附注

5.10.1 本基金该报告期内投资前十名证券的发行主体均无被监管部门立案调查和在报告编制日前一年内受到公开谴责、处罚。

5.10.2 基金投资的前十名股票未超出基金合同规定的投资范围。

5.10.3 其他资产构成

序号	名称	金额（人民币元）
1	存出保证金	-
2	应收证券清算款	-
3	应收股利	18,767.83
4	应收利息	56.08
5	应收申购款	13,189.34
6	其他应收款	-
7	待摊费用	-
8	其他	-
9	合计	32,013.25

5.10.4 报告期末持有的处于转股期的可转换债券明细

本基金本报告期末未持有处于转股期的可转换债券。

5.10.5 报告期末前十名股票中存在流通受限情况的说明

本基金本报告期末前十名股票中不存在流通受限情况。

§ 6 开放式基金份额变动

单位：份

报告期期初基金份额总额	29,662,974.33
报告期期间基金总申购份额	147,230.52
减：报告期期间基金总赎回份额	16,870,844.67
报告期期间基金拆分变动份额（份额减少以“-”填列）	-
报告期期末基金份额总额	12,939,360.18

§ 7 基金管理人运用固有资金投资本基金交易明细

本基金本报告期末发生管理人运用固有资金投资本基金的情况。

§ 8 备查文件目录

8.1 备查文件目录

- 1、中国证监会批准建信全球资源股票型证券投资基金设立的文件；
- 2、《建信全球资源股票型证券投资基金基金合同》；
- 3、《建信全球资源股票型证券投资基金招募说明书》；
- 4、《建信全球资源股票型证券投资基金托管协议》；
- 5、基金管理人业务资格批件和营业执照；
- 6、基金托管人业务资格批件和营业执照；
- 7、报告期内基金管理人在指定报刊上披露的各项公告。

8.2 存放地点

基金管理人或基金托管人处。

8.3 查阅方式

投资者可在营业时间免费查阅。也可在支付工本费后，在合理时间内取得上述文件的复印件。

建信基金管理有限责任公司
2014年1月20日