

# 融通创业板指数增强型证券投资基金

2013 年第 4 季度报告

2013 年 12 月 31 日

基金管理人：融通基金管理有限公司

基金托管人：中国工商银行股份有限公司

报告送出日期：2014 年 1 月 21 日

## § 1 重要提示

基金管理人的董事会及董事保证本报告中所载资料不存在虚假记载、误导性陈述或重大遗漏，并对其内容的真实性、准确性和完整性承担个别及连带责任。

基金托管人中国工商银行股份有限公司根据本基金合同规定，于 2014 年 1 月 17 日复核了本报告中的财务指标、净值表现和投资组合报告等内容，保证复核内容不存在虚假记载、误导性陈述或者重大遗漏。

基金管理人承诺以诚实信用、勤勉尽责的原则管理和运用基金资产，但不保证基金一定盈利。

基金的过往业绩并不代表其未来表现。投资有风险，投资者在作出投资决策前应仔细阅读本基金的招募说明书。

本报告中财务资料未经审计。

本报告期自 2013 年 10 月 1 日起至 12 月 31 日止。

## § 2 基金产品概况

基金简称	融通创业板指数
交易代码	161613
前端交易代码	161613
后端交易代码	161663
基金运作方式	契约型开放式
基金合同生效日	2012 年 4 月 6 日
报告期末基金份额总额	41,127,849.48 份
投资目标	本基金在基金合同规定的范围内，通过严格的投资纪律约束和数量化风险管理手段，结合增强收益的主动投资，力争将本基金净值增长率与业绩比较基准之间的日均偏离度控制在 0.5% 以内、年化跟踪误差控制在 7.75% 以内、基金总体投资业绩超越创业板指数的表现。
投资策略	本基金为增强型指数基金，对指数投资部分，采用完全复制指数的投资策略，按照成份股在标的指数中的基准权重构建指数化投资组合，并根据标的指数成份股及其权重的变化进行相应调整。本基金对主动投资部分采取积极配置策略，力争在跟踪误差控制范围内，获取超越基准的业绩表现。
业绩比较基准	创业板指数收益率×95% + 银行活期存款利率×5%
风险收益特征	本基金为股票型指数基金，属于高风险高收益的基金品种，其收益和风险均高于混合型基金、债券型基金和货币市场基金。
基金管理人	融通基金管理有限公司
基金托管人	中国工商银行股份有限公司

### § 3 主要财务指标和基金净值表现

#### 3.1 主要财务指标

单位：人民币元

主要财务指标	报告期（2013 年 10 月 1 日 — 2013 年 12 月 31 日）
1. 本期已实现收益	2,064,822.33
2. 本期利润	-3,192,634.77
3. 加权平均基金份额本期利润	-0.0787
4. 期末基金资产净值	61,396,399.60
5. 期末基金份额净值	1.493

注：1、本期已实现收益指基金本期利息收入、投资收益、其他收入(不含公允价值变动收益)扣除相关费用后的余额,本期利润为本期已实现收益加上本期公允价值变动损益。

2、本报告所列示的基金业绩指标不包括持有人认购或交易基金的各项费用,计入费用后实际收益水平要低于所列数字。

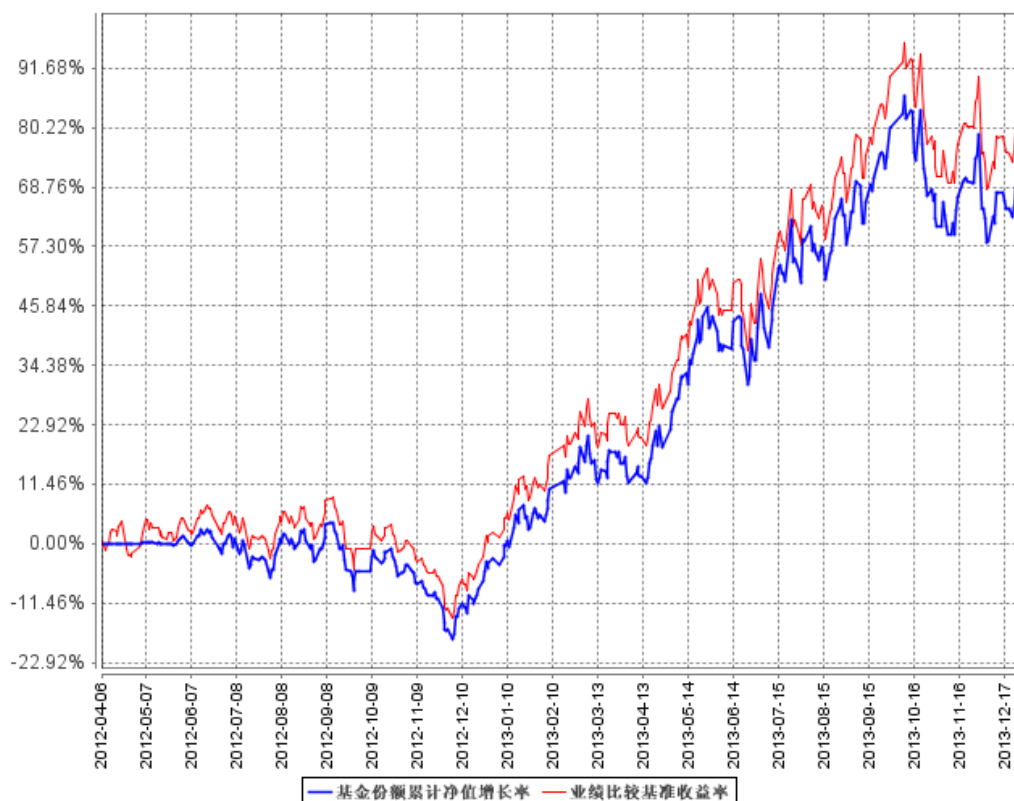
#### 3.2 基金净值表现

##### 3.2.1 本报告期基金份额净值增长率及其与同期业绩比较基准收益率的比较

阶段	净值增长率 ①	净值增长率标 准差②	业绩比较基 准收益率③	业绩比较基 准收益率标 准差④	①—③	②—④
过去三个月	-5.27%	1.96%	-4.35%	1.94%	-0.92%	0.02%

### 3.2.2 自基金合同生效以来基金累计净值增长率变动及其与同期业绩比较基准收益率变动的比较

基金份额累计净值增长率与同期业绩比较基准收益率的历史走势对比图



## § 4 管理人报告

### 4.1 基金经理（或基金经理小组）简介

姓名	职务	任本基金的基金经理期限		证券从业年限	说明
		任职日期	离任日期		
王建强	本基金基金经理、融通深证 100 指数基金经理、融通巨潮 100 指数基金 (LOF) 基金经理、融通深证成份指数基金基金经理	2012 年 4 月 6 日	-	10	本科学历，具有证券从业资格。2001 年至 2004 年就职于上海市万得信息技术股份有限公司；2004 年至今就职于融通基金管理有限公司，历任金融工程研究员、基金经理助理职务。
李勇	本基金的基金经理、融通深证成份指数基金基金经理	2012 年 4 月 6 日	-	9	研究生学历，具有证券从业资格。2005 年至今就职于融通基金管理有限公司，历任金融工程研究员、基金经理助理职务。

注：任职日期根据基金管理人对外披露的任免日期填写；证券从业年限以从事证券业务相关的工作时间为计算标准。

## 4.2 管理人对报告期内本基金运作合规守信情况的说明

本报告期内，本基金管理人严格遵守《证券投资基金法》及其他有关法律法规、《融通创业板指数增强型证券投资基金基金合同》的规定，本着诚实信用、勤勉尽责的原则管理和运用基金资产，在严格控制风险的基础上，为基金持有人谋求最大利益，无损害基金持有人利益的行为，基金投资组合符合有关法律法规的规定及基金合同的约定。

## 4.3 公平交易专项说明

### 4.3.1 公平交易制度的执行情况

本基金管理人一直坚持公平对待旗下所有投资组合的原则，并制定了相应的制度和流程，在授权、研究、决策、交易和业绩评估等各个环节保证公平交易制度的严格执行。报告期内，本基金管理人严格执行了公平交易的原则和制度。

### 4.3.2 异常交易行为的专项说明

本基金报告期内未发生异常交易。

## 4.4 报告期内基金的投资策略和运作分析

本基金在基金合同规定的范围内，通过严格的投资纪律约束和数量化风险管理手段，结合增强收益的主动投资，力争将本基金净值增长率与业绩比较基准之间的日均偏离度控制在 0.5%以内、年化跟踪误差控制在 7.75%以内、基金总体投资业绩超越创业板指数的表现。

## 4.5 报告期内基金的业绩表现

2013 年 4 季度融通创业板增强指数基金下跌 5.27%，同期业绩比较基准下跌 4.35%。从各行业类指数的表现来看：家用电器（申万）、农林牧渔（申万）和交运设备（申万）领涨，信息服务（申万）、有色金属（申万）和商业贸易（申万）领跌。

# § 5 投资组合报告

## 5.1 报告期末基金资产组合情况

序号	项目	金额（元）	占基金总资产的比例（%）
1	权益投资	58,248,294.39	94.12
	其中：股票	58,248,294.39	94.12
2	固定收益投资	-	-
	其中：债券	-	-
	资产支持证券	-	-
3	金融衍生品投资	-	-
4	买入返售金融资产	-	-

	其中：买断式回购的买入返售金融资产	-	-
5	银行存款和结算备付金合计	3,317,919.89	5.36
6	其他资产	319,306.34	0.52
7	合计	61,885,520.62	100.00

## 5.2 报告期末按行业分类的股票投资组合

### 5.2.1 报告期末指数投资按行业分类的股票投资组合

代码	行业类别	公允价值（元）	占基金资产净值比例（%）
A	农、林、牧、渔业	-	-
B	采矿业	857,074.05	1.40
C	制造业	29,514,326.18	48.07
D	电力、热力、燃气及水生产和供应业	-	-
E	建筑业	1,209,742.88	1.97
F	批发和零售业	261,702.96	0.43
G	交通运输、仓储和邮政业	-	-
H	住宿和餐饮业	-	-
I	信息传输、软件和信息技术服务业	12,077,193.68	19.67
J	金融业	-	-
K	房地产业	-	-
L	租赁和商务服务业	2,202,918.20	3.59
M	科学研究和技术服务业	1,194,625.94	1.95
N	水利、环境和公共设施管理业	3,892,269.19	6.34
O	居民服务、修理和其他服务业	-	-
P	教育	-	-
Q	卫生和社会工作	1,089,097.45	1.77
R	文化、体育和娱乐业	5,949,343.86	9.69
S	综合	-	-
	合计	58,248,294.39	94.87

### 5.2.2 报告期末积极投资按行业分类的股票投资组合

本基金本报告期末无积极投资部分股票。

## 5.3 报告期末按公允价值占基金资产净值比例大小排序的前十名股票投资明细

### 5.3.1 报告期末指数投资按公允价值占基金资产净值比例大小排序的前十名股票投资明细

序号	股票代码	股票名称	数量（股）	公允价值（元）	占基金资产净值比例（%）
1	300027	华谊兄弟	120,368	3,348,637.76	5.45
2	300070	碧水源	69,006	2,828,555.94	4.61
3	300058	蓝色光标	36,649	1,898,418.20	3.09

4	300104	乐视网	45,894	1,872,475.20	3.05
5	300024	机器人	33,688	1,640,605.60	2.67
6	300124	汇川技术	25,436	1,487,751.64	2.42
7	300146	汤臣倍健	17,537	1,278,271.93	2.08
8	300017	网宿科技	14,499	1,228,065.30	2.00
9	300002	神州泰岳	38,492	1,135,898.92	1.85
10	300133	华策影视	35,404	1,129,387.60	1.84

### 5.3.2 报告期末积极投资按公允价值占基金资产净值比例大小排序的前五名股票投资明细

本基金本报告期末无积极投资部分股票。

### 5.4 报告期末按债券品种分类的债券投资组合

本基金本报告期末未持有债券。

### 5.5 报告期末按公允价值占基金资产净值比例大小排名的前五名债券投资明细

本基金本报告期末未持有债券。

### 5.6 报告期末按公允价值占基金资产净值比例大小排名的前十名资产支持证券投资明细

本基金本报告期末未持有资产支持证券。

### 5.7 报告期末按公允价值占基金资产净值比例大小排名的前五名权证投资明细

本基金本报告期末未持有权证。

### 5.8 报告期末本基金投资的股指期货交易情况说明

#### 5.8.1 报告期末本基金投资的股指期货持仓和损益明细

本基金本报告期末未持有股指期货。

#### 5.8.2 本基金投资股指期货的投资政策

本基金本报告期末投资股指期货。

### 5.9 报告期末本基金投资的国债期货交易情况说明

#### 5.9.1 本期国债期货投资政策

本基金本报告期末投资国债期货。

#### 5.9.2 报告期末本基金投资的国债期货持仓和损益明细

本基金本报告期末未持有国债期货。

### 5.9.3 本期国债期货投资评价

本基金本报告期末未投资国债期货。

### 5.10 投资组合报告附注

5.10.1 本基金投资的前十名证券的发行主体报告期内没有被监管部门立案调查，或在报告编制日前一年内受到公开谴责、处罚。

5.10.2 本基金投资的前十名股票未超出本基金合同规定的备选股票库。

### 5.10.3 其他资产构成

序号	名称	金额（元）
1	存出保证金	6,021.23
2	应收证券清算款	-
3	应收股利	-
4	应收利息	701.77
5	应收申购款	312,583.34
6	其他应收款	-
7	待摊费用	-
8	其他	-
9	合计	319,306.34

### 5.10.4 报告期末持有的处于转股期的可转换债券明细

本基金本报告期末未持有处于转股期的可转换债券。

### 5.10.5 报告期末前十名股票中存在流通受限情况的说明

#### 5.10.5.1 报告期末指数投资前十名股票中存在流通受限情况的说明

本基金本报告期末指数投资部分前十名股票中不存在流通受限情况。

#### 5.10.5.2 报告期末积极投资前五名股票中存在流通受限情况的说明

本基金本报告期末无积极投资部分股票。

## § 6 开放式基金份额变动

单位：份

报告期期初基金份额总额	38,314,938.65
报告期期间基金总申购份额	13,408,389.92
减：报告期期间基金总赎回份额	10,595,479.09
报告期期间基金拆分变动份额	-
报告期期末基金份额总额	41,127,849.48



## § 7 基金管理人运用固有资金投资本基金情况

本报告期内基金管理人未运用固有资金投资本基金。

## § 8 备查文件目录

### 8.1 备查文件目录

- (一) 中国证监会批准融通创业板指数增强型证券投资基金设立的文件
- (二) 《融通创业板指数增强型证券投资基金基金合同》
- (三) 《融通创业板指数增强型证券投资基金托管协议》
- (四) 《融通创业板指数增强型证券投资基金招募说明书》
- (五) 融通基金管理有限公司业务资格批件和营业执照
- (六) 报告期内在指定报刊上披露的各项公告

### 8.2 存放地点

基金管理人、基金托管人处。

### 8.3 查阅方式

投资者可在营业时间免费查阅，也可按工本费购买复印件，或登陆本基金管理人网站 [www.rtfund.com](http://www.rtfund.com) 查询。

融通基金管理有限公司  
二〇一四年一月二十一日