

诺安信用债券一年定期开放债券型证券投资基金

招募说明书（更新）摘要

（2013年第1期）

基金管理人：诺安基金管理有限公司

基金托管人：中国银行股份有限公司

重要提示

（一）诺安信用债券一年定期开放债券型证券投资基金（以下简称“本基金”）经中国证券监督管理委员会2013年4月23日证监许可【2013】585号文核准公开募集，本基金的基金合同于2013年6月18日正式生效。

（二）基金管理人保证本《招募说明书》的内容真实、准确、完整。本《招募说明书》经中国证监会核准，但中国证监会对本基金募集的核准，并不表明其对本基金的价值和收益作出实质性判断或保证，也不表明投资于本基金没有风险。

（三）投资有风险，投资人认购（或申购）基金时应认真阅读本基金《招募说明书》及《基金合同》等，全面认识本基金产品的风险收益特征，应充分考虑投资人自身的风险承受能力，并对于认购（或申购）基金的意愿、时机、数量等投资行为作出独立决策。基金管理人提醒投资者“买者自负”原则，在投资者作出投资决策后，须承担基金投资中出现的各类风险，包括：本基金特有风险、债券市场风险、开放式基金共同风险等。

（四）基金的过往业绩并不预示其未来表现。基金管理人管理的其他基金的业绩并不构成新基金业绩表现的保证。

基金管理人依照恪尽职守、诚实信用、谨慎勤勉的原则管理和运用基金财产，但不保证本基金一定盈利，也不保证最低收益。

本摘要根据基金合同和基金招募说明书编写，并经中国证监会核准。基金合同是约定基金当事人之间权利、义务的法律文件。基金投资人自依基金合同取得基金份额，即成为基金份额持有人和本基金合同的当事人，其持有基金份额的行为本身即表明其对基金合同的承认

和接受, 并按照《中华人民共和国证券投资基金法》、《证券投资基金运作管理办法》、基金合同及其他有关规定享有权利、承担义务。基金投资人欲了解基金份额持有人的权利和义务, 应详细查阅基金合同。

招募说明书(更新)已经基金托管人复核。招募说明书(更新)所载内容截止日为 2013 年 12 月 18 日, 有关财务数据和净值表现截止日为 2013 年 9 月 30 日(财务数据未经审计)。

一、基金管理人

(一) 基金管理人概况

公司名称: 诺安基金管理有限公司

住所: 深圳市深南大道 4013 号兴业银行大厦 19—20 层

法定代表人: 秦维舟

成立日期: 2003 年 12 月 9 日

批准设立机关及批准设立文号: 中国证监会证监基金字[2003]132 号

组织形式: 有限责任公司

注册资本: 1.5 亿元人民币

存续期限: 持续经营

电话: 0755—83026688

传真: 0755—83026677

联系人: 陈阳

股权结构:

股东单位	出资额(万元)	出资比例
中国对外经济贸易信托投资有限公司	6000	40%
深圳市捷隆投资有限公司	6000	40%
大恒新纪元科技股份有限公司	3000	20%
合 计	15000	100%

(二) 证券投资基金管理情况

截至 2013 年 12 月 18 日, 本基金管理人共管理二十九只开放式基金: 诺安平衡证券投资基金、诺安货币市场基金、诺安股票证券投资基金、诺安优化收益债券型证券投资基金、

诺安价值增长股票证券投资基金、诺安灵活配置混合型证券投资基金、诺安成长股票型证券投资基金、诺安增利债券型证券投资基金、诺安中证100指数证券投资基金、诺安中小盘精选股票型证券投资基金、诺安主题精选股票型证券投资基金、诺安全球黄金证券投资基金、上证新兴产业交易型开放式指数证券投资基金、诺安上证新兴产业交易型开放式指数证券投资基金联接基金、诺安保本混合型证券投资基金、诺安多策略股票型证券投资基金、诺安油气能源股票证券投资基金（LOF）、诺安全球收益不动产证券投资基金、诺安新动力灵活配置混合型证券投资基金、诺安中证创业成长指数分级证券投资基金、诺安汇鑫保本混合型证券投资基金、诺安双利债券型发起式证券投资基金、中小板等权重交易型开放式指数证券投资基金、诺安中小板等权重交易型开放式指数证券投资基金联接基金、诺安纯债定期开放债券型证券投资基金、诺安鸿鑫保本混合型证券投资基金、诺安信用债券一年定期开放债券型证券投资基金、诺安稳固收益一年定期开放债券型证券投资基金、诺安泰鑫一年定期开放债券型证券投资基金。

（三） 主要人员情况

1. 董事会成员

秦维舟先生，董事长，工商管理硕士。历任北京中联新技术有限公司总经理、香港昌维发展有限公司总经理、香港先锋投资有限公司总经理、中国新纪元有限公司副总裁、诺安基金管理有限公司副董事长。

徐卫晖先生，副董事长，工商管理硕士。历任中国化工进出口总公司财会部副总经理，中化国际贸易股份有限公司副总经理，中化河北进出口公司总经理，中化国际（控股）股份有限公司总经理，中国中化股份有限公司战略规划部、投资发展部总经理，中国对外经济贸易信托有限公司党委书记。

张家林先生，董事，高级工程师，全国人民政治协商会议第9、10、11届委员。曾任中科院自动化研究所工程师、高级工程师，中国自动化技术公司总经理。现任中国大恒(集团)有限公司董事长、大恒新纪元科技股份有限公司董事长。

欧阳文安先生，独立董事，工程师。历任中共北京市委副秘书长兼办公厅主任、中共北京市石景山区委书记、中共北京市委常委、秘书长、北京国际电气工程公司董事长、北京国际电力开发投资公司董事长。

朱秉刚先生，独立董事，教授级高级经济师。历任石油部计划司副司长、中国石油天然气集团公司计划局局长、中国石油天然气集团公司咨询中心副主任。

陆南屏先生，独立董事。历任新华社香港分社办公厅综合处处长、办公厅副主任、国际问题研究中心办公室主任、国家外汇管理局办公室主任、政策法规司司长、副局长。

2. 监事会成员

李京先生，监事，企业管理硕士。历任中国中化集团总裁办公室部门经理，中化集团香港立丰实业公司总经理助理，中化汇富资产管理公司副总经理，中化欧洲资本公司副总经理兼世盈（厦门）创业投资有限公司副总经理，现任中国对外经济贸易信托有限公司副总经理。

赵星明先生，监事，金融学硕士。历任中国人民银行深圳经济特区分行证券管理处副处长、深圳证券交易所理事会秘书长、君安证券香港公司副总经理等职。

戴宏明先生，监事。历任浙江证券深圳营业部交易主管、国泰君安证券公司部门主管、诺安基金管理有限公司交易中心总监。

梅律吾先生，监事，硕士。历任长城证券有限责任公司研究员，鹏华基金管理有限公司研究员，诺安基金管理有限公司研究员、基金经理助理、基金经理、研究部副总监、指数投资组副总监。

3. 经理层成员

奥成文先生，总经理，经济学硕士，经济师。曾任中国通用技术（集团）控股有限责任公司资产经营部副经理、中国对外经济贸易信托投资有限公司投资银行部副总经理。2002年10月开始参加诺安基金管理有限公司筹备工作，任公司督察长，现任公司总经理。

杨文先生，副总经理，企业管理学博士。曾任国泰君安证券公司研究所金融工程研究员、中融基金管理公司市场部经理。2003年8月加入诺安基金管理有限公司，历任市场部总监、发展战略部总监，现任公司副总经理。

杨谷先生，副总经理，经济学硕士，CFA。曾任平安证券公司综合研究所研究员，西北证券公司资产管理部研究员。2003年10月加入诺安基金管理有限公司，现任公司副总经理、投资总监、诺安股票证券投资基金基金经理、诺安主题精选股票型证券投资基金基金经理、诺安多策略股票型证券投资基金基金经理。

陈勇先生，督察长，经济学硕士。曾任国泰君安证券公司固定收益部业务董事、资产管理部基金经理、民生证券公司证券投资总部副总经理。2003年10月加入诺安基金管理有限公司，历任研究员、研究部总监，现任公司督察长。

4. 基金经理

谢志华，男，中国国籍，理学硕士，具有基金从业资格。曾先后任职于华泰证券有限责任公司、招商基金管理有限公司，从事固定收益类品种的研究、投资工作。曾于2010年8

月至2012年8月任招商安心收益债券型证券投资基金基金经理，2011年3月至2012年8月任招商安瑞进取债券型证券投资基金基金经理。2012年8月加入诺安基金管理有限公司，任投资经理。2013年5月起任诺安鸿鑫保本混合型证券投资基金及诺安纯债定期开放债券型证券投资基金基金经理，2013年6月起任诺安信用债券一年定期开放债券型证券投资基金基金经理，2013年8月起任诺安稳固收益一年期定期开放债券型证券投资基金基金经理，2013年11月起任诺安泰鑫一年定期开放债券型证券投资基金基金经理。

5. 投资决策委员会成员的姓名及职务

本公司投资决策委员会分股票类基金投资决策委员会和固定收益类基金投资决策委员会，具体如下：

股票类基金投资决策委员会：主席由公司总经理奥成文先生担任，委员包括：杨谷先生，副总经理、投资总监、基金经理；张宇光先生，总经理助理兼配置基金组投资总监；邹翔先生，成长基金组投资总监兼价值基金组投资总监、基金经理；王创练先生，研究部总监。

固定收益类基金投资决策委员会：主席由公司总经理奥成文先生担任，委员包括：杨谷先生，副总经理、投资总监、基金经理；杨文先生，副总经理；张乐赛先生，固定收益部总监、基金经理；王创练先生，研究部总监。

上述人员之间不存在近亲属关系。

二、基金托管人

（一）基本情况

名称：中国银行股份有限公司（简称“中国银行”）

住所及办公地址：北京市西城区复兴门内大街1号

首次注册登记日期：1983年10月31日

注册资本：人民币贰仟柒佰玖拾壹亿肆仟柒佰贰拾贰万叁仟壹佰玖拾伍元整

法定代表人：田国立

基金托管业务批准文号：中国证监会证监基字【1998】24号

托管及投资者服务部总经理：李爱华

托管部门信息披露联系人：唐州徽

电话：(010) 66594855

传真：(010) 66594942

（二）基金托管部门及主要人员情况

中国银行于 1998 年设立基金托管部，为充分体现“以客户为中心”的服务理念，中国银行于 2005 年 3 月 23 日正式将基金托管部更名为托管及投资者服务部，现有员工 120 余人，大部分员工具有丰富的银行、证券、基金、信托从业经验，且具有海外工作、学习或培训经历，60% 以上的员工具有硕士以上学位或高级职称。为给客户提供专业化的托管服务，中国银行已在境内、外分行开展托管业务。

作为国内首批开展证券投资基金托管业务的商业银行，中国银行拥有证券投资基金、基金（一对多、一对一）、社保基金、保险资金、QFII、RQFII、QDII、境外三类机构银行间债券、券商资产管理计划、信托计划、企业年金、银行理财产品、股权基金、私募基金、资金托管等门类齐全、产品丰富的托管产品体系。在国内，中国银行是首家开展绩效评估、风险管理等增值服务，为各类客户提供个性化的托管增值服务，是国内领先的大型中资托管银行。

（三）基金托管业务经营情况

截至 2013 年 9 月 30 日，中国银行已托管 233 只证券投资基金，其中境内基金 209 只，QDII 基金 24 只，覆盖了股票型、债券型、混合型、货币型、指数型等多种类型的基金，满足了不同客户多元化的投资理财需求，基金托管规模位居同业前列。

三、相关服务机构

（一）基金份额发售机构

1. 诺安基金管理有限公司直销中心

本公司在深圳、北京、上海、广州、成都开设五个直销网点对投资者办理开户和认购业务：

（1）深圳直销中心

办公地址：深圳市深南大道 4013 号兴业银行大厦 19—20 层

邮政编码：518048

电话：0755-83026620

传真：0755-83026677

联系人：张逸凡

(2) 北京直销网点

办公地址：北京市朝阳区光华路甲 14 号 8-9 层

邮政编码：100020

电话：010-59027811

传真：010-59027890

联系人：孟佳

(3) 上海直销网点

办公地址：上海市浦东新区世纪大道 210 号 21 世纪中心大厦 903 室

邮政编码：200120

电话：021-68362099

传真：021-68362099

联系人：陈晓瑜

(4) 广州直销网点

办公地址：广州市珠江新城华夏路 10 号富力中心 2908

邮政编码：510623

电话：020-38393680

传真：020-38393680

联系人：廖飞

(5) 西部营销中心

办公地址：成都市锦江区下东大街216 号喜年广场2407

邮政编码：610021

电话：028-86586055

传真：028-86586055

联系人：裴兰

(6) 个人投资者可以通过基金管理人的网上直销交易系统办理本基金的开户和认购手续，具体交易细节请参阅基金管理人网站公告。

网址：www.lionfund.com.cn

2. 其他基金销售机构

(1) 中国银行股份有限公司

注册地址：北京市西城区复兴门内大街1号

法定代表人：肖钢

客户服务电话：95566

网址：www.boc.cn

(2) 中国农业银行股份有限公司

注册地址：北京市东城区建国门内大街69号

办公地址：北京市东城区建国门内大街69号

法定代表人：蒋超良

客户服务电话：95599

网址：www.abchina.com

(3) 交通银行股份有限公司

办公地址：上海市银城中路188号

法定代表人：牛锡明

联系人：曹榕

电话：021-58781234

传真：021-58408842

客户服务电话：95559

网址：www.bankcomm.com

(4) 招商银行股份有限公司

注册地址：深圳市深南大道7088号招商银行大厦

法定代表人：傅育宁

联系人：兰奇

电话：0755-83198888

传真：0755-83195109

客户服务电话：95555

网址：www.cmbchina.com

(5) 上海浦东发展银行股份有限公司

注册地址：上海市浦东新区浦东南路500号

办公地址：上海市中山东一路12号

法定代表人：吉晓辉

联系人：汤嘉惠、倪苏云

电话：021-61618888

传真：021-63604199

客户服务电话：95528

网址：www.spdb.com.cn

（6）上海农村商业银行股份有限公司

办公地址：上海市浦东新区银城中路8号中融·碧玉蓝天大厦16至23楼

法定代表人：胡平西

联系人：周睿

电话：021-38576985

传真：021-50105124

客户服务电话：021-962999

网址：www.shrcb.com

（7）江苏银行股份有限公司

注册地址：南京市洪武北路55号

办公地址：南京市洪武北路55号

法定代表人：黄志伟

联系人：田春慧

电话：025-58588167

传真：025-58588164

客户服务电话：400-86-96098、96098

网址：www.jsbchina.cn

（8）南京银行股份有限公司

地址：南京市白下区淮海路50号

法定代表人：林复

联系人：贺坚

电话：025-84544135

传真：010-84544129

客户服务电话：025-96400、40088-96400

网址：www.njcb.com.cn

（9）渤海银行股份有限公司

注册地址：天津市河西区马场道201-205号

办公地址：天津市河西区马场道201-205号

法定代表人：刘宝凤

联系人：王宏

电话：022-58316666

传真：022-58316569

客户服务电话：400-888-8811

网址：www.cbhb.com.cn

（10）洛阳银行股份有限公司

注册地址：河南省洛阳市洛阳新区开元大道与通济街交叉口

办公地址：河南省洛阳市洛阳新区开元大道与通济街交叉口

法定代表人：王建甫

联系人：胡艳丽

电话：0379-65921977

传真：0379-65921851

客户服务电话：0379-96699

网址：www.bankofluoyang.com.cn

（11）威海市商业银行股份有限公司

注册地址：中国·威海市宝泉路9号

法定代表人：谭先国

客户服务电话：96636

网址：www.whccb.com

（12）渤海证券股份有限公司

注册地址：天津经济技术开发区第二大街42号写字楼101室

办公地址：天津市河西区宾水道3号

法定代表人：杜庆平

电话：022-28451861

传真：022-28451892

联系人：王兆权

客户服务电话：400-6515-988

网址：www.bhzq.com

（13）长城证券有限责任公司

注册地址：深圳市福田区深南大道特区报业大厦14、16、17层

办公地址：深圳市福田区深南大道6008号特区报业大厦14/16/17层

法定代表人：黄耀华

电话：0755-83516289

联系人：匡婷

客户服务电话：400-6666-888

网址：www.cgws.com

（14）长江证券股份有限公司

注册地址：武汉市新华路特8号长江证券大厦

办公地址：武汉市新华路特8号长江证券大厦

法定代表人：胡运钊

电话：021-63219781

传真：021-51062920

联系人：李良

客户服务电话：4008-888-999

公司网址：www.95579.com

（15）东北证券股份有限公司

注册地址：吉林省长春市自由大路1138号

办公地址：吉林省长春市自由大路1138号证券大厦

法定代表人：矫正中

联系人：潘锴

电话：0431-85096709

客户服务电话：0431-96688

网址：www.nesc.cn

（16）方正证券股份有限公司

注册地址：长沙市芙蓉区芙蓉中路二段华侨国际大厦22-24层

办公地址：长沙市芙蓉区芙蓉中路二段华侨国际大厦22-24层

法定代表人：雷杰

客户服务电话：95571

网址：www.foundersc.com

（17）光大证券股份有限公司

注册地址：上海市静安区新闻路1508号

办公地址：上海市静安区新闻路1508号

法定代表人：徐浩明

电话：021-22169999

传真：021-68815009

联系人：刘晨

客户服务电话：400-8888-788

网址：www.ebscn.com

（18）广州证券有限责任公司

注册地址：广东省广州市先烈中路69号东山广场主楼5楼、17楼

办公地址：广东省广州市先烈中路69号东山广场主楼5楼、17楼

法定代表人：刘东

联系人：樊刚正

电话：020-87322668

传真：020-87325036

客户服务电话：020-961303

网址：www.gzs.com.cn

（19）国都证券有限责任公司

注册地址：北京市东城区东直门南大街3号国华投资大厦9层、10层

办公地址：北京市东城区东直门南大街3号国华投资大厦9层、10层

法定代表人：常喆

电话：010-84183333

传真：010-84183311-3389

联系人：黄静

客户服务电话：400-818-8118

网址：www.guodu.com

（20）国金证券股份有限公司

注册地址：成都市东城根上街95号

办公地址：成都市东城根上街95号成证大厦16楼

法定代表人：冉云

联系电话：028-86690021 86690206

传真：028-86695681

客户服务电话：4006-600109

网址：www.gjzq.com.cn

（21）宏源证券股份有限公司

注册地址：新疆乌鲁木齐市文艺路233号宏源大厦

办公地址：新疆乌鲁木齐市文艺路233号宏源大厦

法定代表人：冯戎

基金业务对外联系人：李茂俊

基金业务对外联系人电话：010-62294608-6240

基金业务对外联系人传真：010-62296854

客户服务电话：4008-000-562

网址：www.hysec.com

（22）华安证券有限责任公司

注册地址：安徽省合肥市长江中路357号

办公地址：安徽省合肥市阜南路166号润安大厦A座

法定代表人：李工

客户服务电话：96518

网址：www.hazq.com

（23）华宝证券有限责任公司

注册地址：上海市浦东新区陆家嘴环路166号未来资产大厦23层

办公地址：上海市浦东新区陆家嘴环路166号未来资产大厦23层

法定代表人：陈林

联系人：楼斯佳

电话：021-50122222

客户服务电话：400-820-9898

网址：www.cnhbstock.com

（24）华融证券股份有限公司

注册地址：北京市西城区月坛北街26号

办公地址：北京市西城区月坛北街26号恒华国际商务中心9层

法定代表人：丁之锁

客户服务电话：01058568162

网址：www.hrsec.com.cn

（25）华西证券有限责任公司

注册地址：四川省成都市陕西街239号

办公地址：四川省成都市陕西街239号

法定代表人：杨炯洋

客户服务电话：400-8888-818

网址：www.hx168.com.cn

（26）齐鲁证券有限公司

注册地址：山东省济南市经十路20518号

办公地址：山东省济南市经十路20518号

法定代表人：李玮

联系人：吴阳

开放式基金咨询电话：0531-81283906

开放式基金业务传真：0531-81283900

客户服务电话：95538

网址：www.qlzq.com.cn

（27）山西证券股份有限公司

注册地址：太原市府西街69号山西国际贸易中心

办公地址：太原市府西街69号山西国际贸易中心A座26—30层

法定代表人：侯巍

联系人：张治国

电话：0351-8686703

传真：0351-8686619

客户服务电话：400-666-1618

网址：www.i618.com.cn

（28）湘财证券股份有限公司

注册地址：中国湖南省长沙市黄兴中路63号中山国际大厦12楼

办公地址：湖南省长沙市天心区湘府中路198号标志商务中心11楼

法定代表人：林俊波

电话：021-68634518

传真：021-68865680

联系人：钟康莺

客户服务电话：400-888-1551

网址：www.xcsc.com

（29）信达证券股份有限公司

注册地址：北京市西城区闹市口大街9号院1号楼

办公地址：北京市西城区闹市口大街9号院1号楼信达金融中心

法定代表人：高冠江

联系人：唐静

联系电话：010-63081000

传真：010-63080978

客户服务电话：400-800-8899

网址：www.cindasc.com

（30）招商证券股份有限公司

注册地址：深圳市福田区益田路江苏大厦A座38-45楼

办公地址：深圳市福田区益田路江苏大厦A座38-45楼

法定代表人：宫少林

电话：0755-82943666

传真：0755-82960141

联系人：黄健

客户服务电话：95565、0755-26951111

网址：www.newone.com.cn

（31）中航证券有限公司

注册地址：南昌市抚河北路291号

办公地址：南昌市抚河北路291号

法定代表人：杜航

电话：0791-6768763

传真：0791-6789414

联系人：余雅娜

客户服务热线：400-8866-567

网址：www.avicsec.com

（32） 中信建投证券股份有限公司

注册地址：北京市朝阳区安立路66号

办公地址：北京市东城区朝内大街188号中信建投证券公司

法定代表人：张佑君

开放式基金咨询电话：4008-888-108

开放式基金业务传真：010-65182261

联系人：权唐

客户服务电话：400-8888-108

网址：www.csc108.com

（33） 天相投资顾问有限公司

注册地址：北京市西城区金融街19号富凯大厦B座701

办公地址：北京市西城区金融大街5号新盛大厦B座4层

法定代表人：林义相

电话：010-66045608

传真：010-66045500

联系人：林爽

客户服务电话：010-66045678

天相投顾网-网址：<http://www.txsec.com>

天相基金网-网址：<http://jijin.txsec.com>

（34） 深圳市新兰德证券投资咨询有限公司

注册地址：深圳市福田区华强北路赛格科技园 4 栋 10 层 1006#

法人代表人：马令海

客户服务电话：400-850-7771

网址: t.jrj.com

(35) 上海长量基金销售投资顾问有限公司

注册地址: 上海市浦东新区高翔路 526 号 2 幢 220 室

办公地址: 上海市浦东新区浦东大道 555 号裕景国际 B 座 16 层

法定代表人: 张跃伟

联系人: 敖玲

电话: 021-58788678-8201

传真: 021-58787698

客户服务电话: 400-089-1289

网址: www.erichfund.com

(36) 上海天天基金销售有限公司

注册地址: 上海市徐汇区龙田路 190 号 2 号楼 2 层

办公地址: 上海市徐汇区龙田路 195 号 3C 座 10 楼

法定代表人: 其实

联系人: 潘世友

客户服务电话: 400-1818-188

网址: www.1234567.com.cn

(37) 北京增财基金销售有限公司

注册地址: 北京市西城区南礼士路 66 号建威大厦 1208 室

办公地址: 北京市西城区南礼士路 66 号建威大厦 1208-1209 室

法定代表人: 罗细安

联系人: 孙晋峰

电话: 010-67000988

传真: 010-68086927

客户服务电话: 400-001-8811

网址: www.zcvc.com.cn

(38) 杭州数米基金销售有限公司

注册地址: 杭州市余杭区仓前街道海曙路东 2 号

办公地址: 浙江省杭州市滨江区江南大道 3588 号恒生大厦 12 楼

法定代表人: 陈柏青

联系人：张裕

电话：021-60897869

传真：0571-26698533

客户服务电话：4000-766-123

网址：www.fund123.cn

（39）深圳众禄基金销售有限公司

注册地址：深圳市罗湖区深南东路 5047 号发展银行大厦 25 楼 I、J 单元

办公地址：深圳市罗湖区深南东路 5047 号发展银行大厦 25 楼 I、J 单元

法定代表人：薛峰

联系人：童彩平

电话：0755-33227950

传真：0755-82080798

客户服务电话：4006-788-887

网址：www.zlfund.cn；www.jjmmw.com

（40）上海好买基金销售有限公司

注册地址：上海市虹口区场中路 685 弄 37 号 4 号楼 449 室

办公地址：上海浦东南路 1118 号鄂尔多斯大厦 903~906 室

法定代表人：杨文斌

联系人：张茹

电话：021-58870011

传真：021-68596916

客户服务电话：400-700-9665

网址：www.ehowbuy.com

（41）和讯信息科技有限公司

注册地址：北京市朝外大街 22 号泛利大厦 10 层

法定代表人：王莉

客户服务电话：400-920-0022

传真：021-20835879

网址：licaikexun.com

（42）浙江同花顺基金销售有限公司

注册地址：浙江省杭州市文二西路一号元茂大厦 903 室

办公地址：浙江省杭州市翠柏路 7 号杭州电子商务产业园 2 号楼 2 楼

法定代表人：凌顺平

联系电话：0571-88911818

传真：0571-86800423

客户服务电话：0571-88920897, 4008-773-772

网址：www.5ifund.com

（43）深圳腾元基金销售有限公司

注册地址：深圳市福田区金田路 2028 号皇岗商务中心主楼 407 室

办公地址：深圳市福田区金田路 2028 号皇岗商务中心主楼 407 室

法定代表人：卓紘晶

客户服务电话：4006-877-899

网址：www.tenyuanfund.com

基金管理人可根据有关法律法规的要求，选择其他符合要求的机构代理销售基金，并及时公告。

（二） 注册登记机构

名称：诺安基金管理有限公司

住所：深圳市深南大道 4013 号兴业银行大厦 19-20 层

法定代表人：秦维舟

电话：0755-83026688

传真：0755-83026677

（三） 出具法律意见书的律师事务所和经办律师

名称：北京颐合中鸿律师事务所

住所：北京市东城区建国门内大街 7 号光华长安大厦 2 座 1908-1911 室

法定代表人/负责人：夏军

电话：010-65178866

传真：010-65180276

经办律师：虞荣方、高平均

（四） 审计基金财产的会计师事务所和经办注册会计师

名称：德勤华永会计师事务所（特殊普通合伙）

住所：上海市延安东路 222 号外滩中心 30 楼

执行事务合伙人：卢伯卿

电话：021-61418888

传真：021-63350003

联系人：余志亮

经办注册会计师：胡小骏、王明静

四、基金的名称

诺安信用债券一年定期开放债券型证券投资基金

五、基金的类型

契约性开放式基金

六、基金份额的封闭期和开放期

（一） 基金的封闭期

本基金的封闭期为自基金合同生效之日起（包括基金合同生效之日）或自每一开放期结束之日次日起（包括该日）一年的期间。本基金的第一个封闭期为自基金合同生效之日起一年。首个封闭期结束之后第一个工作日进入首个开放期，下一个封闭期为首个开放期结束之日次日起的一年，以此类推。本基金封闭期内不办理申购与赎回业务。

（二） 基金的开放期

本基金自封闭期结束之后第一个工作日进入开放期，期间可以办理申购与赎回业务。本基金每个开放期最长不超过 1 个月，最短不少于 5 个工作日，开放期的具体时间以基金管理人届时公告为准，且基金管理人最迟应于开放期的 2 日前进行公告。如在开放期内发生不

可抗力或其他情形致使基金无法按时开放申购与赎回业务的，开放期时间中止计算，在不可抗力或其他情形影响因素消除之日次日起，继续计算该开放期时间，直至满足开放期的时间要求。

每个开放期的最后一日（份额折算日），本基金将进行份额折算，即基金管理人根据《基金合同》的约定，在基金份额持有人持有的基金份额所代表的资产净值总额保持不变的前提下，对本基金所有份额进行折算，将本基金所有份额的基金份额净值调整为 1.00 元，并将基金份额按折算比例相应调整。

（三） 封闭期与开放期示例

比如，本基金的基金合同于 2013 年 2 月 26 日生效，则本基金的第一个封闭期为基金合同生效之日起一年，即 2013 年 2 月 26 日至 2014 年 2 月 25 日。假设第一个开放期时间为 1 个月，则第一个开放期为 2014 年 2 月 26 日至 2014 年 3 月 25 日；第二个封闭期为第一个开放期结束之日次日起的一年，即 2014 年 3 月 26 日至 2015 年 3 月 25 日，以此类推。

七、基金的投资目标

在谨慎投资的前提下，本基金力争获取高于业绩比较基准的投资收益。

八、基金的投资范围

本基金主要投资于固定收益类证券，包括国债、央行票据、公司债、企业债、短期融资券、中期票据、政府机构债、政策性金融机构金融债、商业银行金融债、资产支持证券、次级债、回购及法律、法规或中国证监会允许基金投资的其他金融工具或金融衍生工具。

本基金不直接在二级市场买入股票、权证等权益类资产，也不参与一级市场新股申购和新股增发。同时本基金不参与可转换债券投资。

如法律法规或监管机构以后允许基金投资其他品种，基金管理人在履行适当程序后，可以将其纳入投资范围。

本基金所指信用债券包括企业债券、公司债券、短期融资券等除国债、中央银行票据和政策性金融债等之外的非国家信用的固定收益类金融工具。

基金的投资组合比例为：债券类资产的投资比例不低于基金资产的 80%；信用债的投资

比例不低于非现金基金资产的 80%。在开放期，本基金持有的现金或到期日在一年以内的政府债券的比例合计不低于基金资产净值的 5%。在非开放期，本基金不受上述 5%的限制。应开放期流动性需要，为保护持有人利益，本基金开放期开始前三个月、开放期以及开放期结束后的三个月内，本基金的固定收益类资产比例可不受上述限制。

九、基金的投资策略

（一）封闭期投资策略

在封闭期内，为合理控制本基金开放期的流动性风险，并满足每次开放期的流动性需求，原则上本基金在投资管理中将持有债券的组合久期与封闭期进行适当的匹配。同时，在遵守本基金有关投资限制与投资比例的前提下，将主要投资于高流动性的投资品种，减小基金净值的波动。

（1）固定收益资产配置策略

1) 组合久期配置策略

本基金通过对宏观经济形势、财政及货币政策、利率环境、债券市场资金供求等因素的分析，主动判断利率和收益率曲线可能移动的方向和方式，并据此确定收益资产组合的平均久期。原则上，利率处于上行通道时，缩短目标久期；利率处于下降通道时，则延长目标久期。

①宏观经济环境分析

通过跟踪、分析宏观经济数据（包括国内生产总值、工业增长、固定资产投资、CPI、PPI、进出口贸易等）判断宏观经济运行趋势及在经济周期中所处的位置，预测国家货币政策、财政政策取向及当期利率在利率周期中所处的位置；密切跟踪、关注货币金融指标（包括货币供应量 M1/M2，新增贷款、新增存款、准备金率等），判断利率在中短期内的变动趋势及国家可能采取的调控措施。

②利率变动趋势分析

基于对宏观经济运行状态及利率变动趋势的判断，同时考量债券市场资金面供应状况、市场预期等因素，预测债券收益率曲线可能移动的方向和方式。

③久期配置

基于宏观经济环境分析和利率变动趋势预测，通过合理假设下的情景分析和压力测试，确定最优的债券组合久期。一般的，若预期利率水平上升时，建立较短平均久期的债券组合

或缩短现有债券组合的平均久期；若预期利率水平下降时，建立较长平均久期的债券组合或延长现有债券组合的平均久期，以获取较高的组合收益率。

2) 期限结构配置策略

本基金在确定固定收益组合平均久期的基础上,将对债券市场收益率期限结构进行分析,预测收益率期限结构的变化方式,根据收益率曲线形态变化确定合理的组合期限结构,包括采用子弹策略、哑铃策略和梯形策略等,在长期、中期和短期债券间进行动态调整,以从收益率曲线的形变和不同期限债券价格的相对变化中获利。

3) 类属资产配置策略

受信用风险、税赋水平、市场流动性、市场风险等不同因素的影响,国债、央票、金融债、企业债、公司债、短期融资券等不同类属的券种收益率变化特征存在明显的差异,并表现出不同的利差变化趋势。基金管理人将分析各类属券种的利差变化趋势,合理配置并灵活调整不同类属券种在组合中的构成比例,通过对类属的合理配置力争获取超越基准的收益率水平。

(2) 固定收益类个券投资策略

1) 利率品种投资策略

利率品种的主要影响因素为基准利率。本基金对国债、央行票据等利率品种的投资,首先根据对宏观经济变量、宏观经济政策、利率环境、债券市场资金供求状况的分析,预测收益率曲线变化的两个方面:变化方向及变化形态,从而确定利率品种组合的久期和期限配置结构。其次根据不同利率品种的收益风险特征、流动性因素等,决定投资品种及相应的权重,在控制风险并保证流动性的前提下获得最大的收益。

2) 信用品种投资策略

信用品种收益率的主要影响因素为利率品种基准收益与信用利差。信用利差是信用产品相对国债、央行票据等利率产品获取较高收益的来源。信用利差主要受两方面的影响,一方面为债券所对应信用等级的市场平均信用利差水平,另一方面为发行人本身的信用状况。信用品种投资策略具体为:

①在经济周期上行或下行阶段,信用利差通常会缩小或扩大,利差的变动会带来趋势性的信用产品投资机会;同时,研究不同行业在经济周期和政策变动中所受的影响,以确定不同行业总体信用风险和利差水平的变动情况,投资具有积极因素的行业,规避具有潜在风险的行业;

②信用产品发行人的资信水平和评级调整变化会使产品的信用利差扩大或缩小,本基金

将充分发挥内部评级作用，选择评级有上调可能的信用债，以获取因信用利差下降带来的价差收益；

③对信用利差期限结构进行研究，分析各期限信用债利差水平相对历史平均水平所处的位置，以及不同期限之间利差的相对水平，发现更具投资价值的期限进行投资；

④研究分析相同期限但不同信用评级债券的相对利差水平，发现偏离均值较多，相对利差有收窄可能的债券。

（3）动态增强策略

在以上债券投资策略的基础上，本基金还将根据债券市场的动态变化，运用骑乘收益率曲线策略、息差放大策略和换券策略等，进行增强性的主动投资，以提高债券组合的收益。

1) 骑乘收益率曲线策略

债券投资收益的来源主要由两大部分组成，第一部分是息票收入，第二部分是资本利得收入。在息票收入固定的情况下，通过主动式债券投资的管理，尽可能多的获取资本利得收入是提高本基金收益的重要手段。而资本利得收入主要是通过债券收益率下降取得的，因此本基金可以通过骑乘策略在个券收益率下降时获得资本利得。

骑乘策略是指当收益率曲线比较陡峭时，也即相邻期限利差较大时，可以买入期限位于收益率曲线陡峭处的债券，也即收益率水平处于相对高位的债券，随着持有期限的延长，债券的剩余期限将会缩短，从而此时债券的收益率水平将会较投资期初有所下降，通过债券的收益率的下滑，进而获得资本利得收益。

骑乘策略的关键影响因素是收益率曲线的陡峭程度，若收益率曲线较为陡峭，则随着债券剩余期限的缩短，债券的收益率水平将会有较大下滑，进而获得较高的资本利得。

2) 息差放大策略

该策略是利用债券回购收益率低于债券收益率的机会通过循环回购以放大债券投资收益的投资策略。该策略的基本模式即是利用买入债券进行正回购，再利用回购融入资金购买收益率较高的债券品种，如此循环至回购期结束卖出债券偿还所融入资金。在进行回购放大操作时，只有当回购利率低于债券收益率时该策略才能够有效执行。

3) 换券策略

综合考虑利率期限结构、流动性、税收、信用级别等因素对债券进行定价，以此为基础，在类属相近的债券中，选择买入相对被低估的债券，卖出相对被高估的债券，进行换券操作。

（二）开放期投资安排

在开放期，基金管理人将采取各种有效管理措施，保障基金运作安排，防范流动性风险，满足开放期流动性的需求。在开放期前根据市场情况，进行相应压力测试，制定开放期操作规范流程和应急预案，做好应付极端情况下巨额赎回的准备。

十、基金的业绩比较基准

中证企业债指数收益率×60%+中证国债指数收益率×40%

十一、基金的风险收益特征

本基金属于证券市场中的中低风险品种，预期收益和风险高于货币市场基金、普通债券型基金，低于股票型基金。

十二、基金的投资组合报告

本投资组合报告所载数据截止日为2013年9月30日，本报告中所列财务数据未经审计。

（一）报告期末基金资产组合情况

序号	项目	金额（元）	占基金总资产的比例（%）
1	权益投资	-	-
	其中：股票	-	-
2	固定收益投资	1,610,174,000.00	72.67
	其中：债券	1,610,174,000.00	72.67
	资产支持证券	-	-
3	金融衍生品投资	-	-
4	买入返售金融资产	528,800,000.00	23.87
	其中：买断式回购的买入返售金融资产	-	-
5	银行存款和结算备付金合计	63,693,496.74	2.87
6	其他资产	12,941,035.21	0.58
7	合计	2,215,608,531.95	100.00

（二）报告期末按行业分类的股票投资组合

本基金本报告期末未持有股票。

（三）报告期末按公允价值占基金资产净值比例大小排序的前十名股票投资明细

本基金本报告期末未持有股票。

（四）报告期末按债券品种分类的债券投资组合

序号	债券品种	公允价值（元）	占基金资产净值比例（%）
1	国家债券	-	-
2	央行票据	-	-
3	金融债券	307,524,000.00	14.03
	其中：政策性金融债	307,524,000.00	14.03
4	企业债券	333,511,000.00	15.21
5	企业短期融资券	719,213,000.00	32.80
6	中期票据	249,926,000.00	11.40
7	可转债	-	-
8	其他	-	-
9	合计	1,610,174,000.00	73.44

（五）报告期末按公允价值占基金资产净值比例大小排名的前五名债券投资明细

序号	债券代码	债券名称	数量（张）	公允价值（元）	占基金资产净值比例（%）
1	130238	13 国开 38	1,500,000	148,680,000.00	6.78
2	130240	13 国开 40	1,000,000	98,990,000.00	4.51
3	041360065	13 闽漳龙 CP001	700,000	70,063,000.00	3.20
4	1180016	11 皋交投债	500,000	53,340,000.00	2.43
5	101360012	13 乌国资 MTN001	500,000	50,570,000.00	2.31

**（六）报告期末按公允价值占基金资产净值比例大小排名的前十名资产支持证券投资
明细**

本基金本报告期末未持有资产支持证券。

（七）报告期末按公允价值占基金资产净值比例大小排名的前五名权证投资明细

本基金本报告期末未持有权证。

（八）报告期末本基金投资的国债期货交易情况说明

1、本期国债期货投资政策

本基金本报告期末未投资国债期货。

2、报告期末本基金投资的国债期货持仓和损益明细

本基金本报告期末未投资国债期货。

3、本期国债期货投资评价

本基金本报告期末未投资国债期货。

（九）投资组合报告附注

1、本基金本报告期投资的前十名证券的发行主体,本期没有出现被监管部门立案调查的情形,也没有出现在报告编制日前一年内受到公开谴责、处罚的情形。

2、本基金投资的前十名股票中,没有投资于超出基金合同规定备选股票库之外的股票。

3、其他资产构成

序号	名称	金额（元）
1	存出保证金	-
2	应收证券清算款	-
3	应收股利	-
4	应收利息	12,941,035.21
5	应收申购款	-
6	其他应收款	-
7	待摊费用	-
8	其他	-
9	合计	12,941,035.21

4、报告期末持有的处于转股期的可转换债券明细

本基金本报告期末未持有处于转股期的可转换债券。

5、报告期末前十名股票中存在流通受限情况的说明

本基金本报告期末未持有股票。

6、投资组合报告附注的其他文字描述部分

由于四舍五入原因，分项之和与合计可能有尾差。

十三、基金的业绩

本基金的过往业绩不代表未来表现。

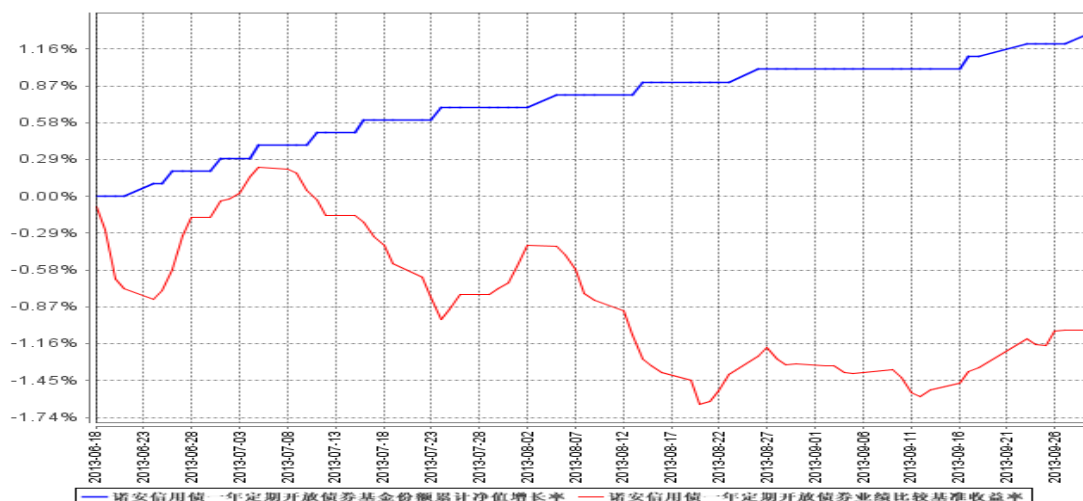
（一）诺安信用债券一年定期开放债券型证券投资基金报告期基金份额净值增长率与同期

业绩基准收益率比较表

阶段	净值增长率①	净值增长率标准差②	业绩比较基准收益率③	业绩比较基准收益率标准差④	①-③	②-④
2013.06.18~2013.09.30	1.30%	0.04%	-1.05%	0.11%	2.35%	-0.07%

注：本基金的业绩比较标准为：中证企业债指数收益率×60%+中证国债指数收益率×40%。

（二）自基金合同生效以来基金份额累计净值增长率变动及其与同期业绩比较基准收益率变动的比较



注：①本基金基金合同于2013年6月18日生效，截至2013年9月30日止，本基金成立未满1年。

②本基金的建仓期为6个月，截至2013年9月30日，本基金建仓期未满6个月。

十四、基金的费用与税收

(一) 基金的费用种类

- 1、基金管理人的管理费；
- 2、基金托管人的托管费；
- 3、《基金合同》生效后与基金相关的信息披露费用；
- 4、《基金合同》生效后与基金相关的会计师费、律师费和诉讼费；
- 5、基金份额持有人大会费用；
- 6、基金的证券交易费用；
- 7、基金的银行汇划费用；
- 8、按照国家有关规定和《基金合同》约定，可以在基金财产中列支的其他费用。

(二) 与基金运作有关的费用

1、基金管理人的管理费

本基金的管理费按前一日基金资产净值的0.7%年费率计提。管理费的计算方法如下：

$$H = E \times 0.7\% \div \text{当年天数}$$

H为每日应计提的基金管理费

E为前一日的基金资产净值

基金管理费每日计算，逐日累计至每月月末，按月支付，由基金管理人向基金托管人发送基金管理费划款指令，基金托管人复核后于次月前2个工作日内从基金财产中一次性支付给基金管理人。若遇法定节假日、公休假等，支付日期顺延。

2、基金托管人的托管费

基金托管人的基金托管费按基金财产净值的0.20%年费率计提。

在通常情况下，基金托管费按前一日基金财产净值的0.20%年费率计提。计算方法如下：

$$H = E \times 0.20\% \div \text{当年天数}$$

H为每日应计提的基金托管费

E为前一日的基金资产净值

基金托管费每日计算，逐日累计至每月月末，按月支付，由基金管理人向基金托管人发送基金托管费划款指令，基金托管人复核后于次月前2个工作日内从基金财产中一次性支取。若遇法定节假日、公休日等，支付日期顺延。

上述“一、基金费用的种类中第3—7项费用”，根据有关法规及相应协议规定，按费用实际支出金额列入当期费用，由基金托管人从基金财产中支付。

（三）与基金销售有关的费用

1、申购费

投资者申购本基金基金份额的申购费率如下表：

申购金额（M）	申购费率
M < 100 万元	0.6%
100 万元 ≤ M < 200 万元	0.3%
200 万元 ≤ M < 500 万元	0.2%
M ≥ 500 万元	每笔 1000 元

本基金的申购费用由申购人承担，主要用于本基金的市场推广、销售、注册登记等各项费用，不列入基金财产。

2、赎回费

在本基金开放日期间赎回本基金的，不收取赎回费用。

3、转换费

基金管理人可以根据相关法律法规、本基金合同的规定以及本基金的运作特性决定是否开办本基金与基金管理人管理的其他基金之间的转换业务。若本基金开通基金转换业务，相关规则与具体费率由基金管理人届时根据相关法律法规及本基金合同的规定制定并公告。

4、基金管理人可以在基金合同规定的范围内调整上述与销售有关的费率。上述费率如发生变更，基金管理人应最迟于新的费率实施前3日在至少一种中国证监会指定的信息披露媒体公告。调整后的上述费率还将在最新的更新的招募说明书中列示。

5、基金管理人可以在不违背法律法规规定及基金合同约定的情形下根据市场情况制定基金促销计划，针对通过特定交易方式（如网上交易）等进行基金交易的投资者定期或不定期地开展基金促销活动。

（四） 其他费用

本基金运作和销售过程中发生的其他费用，以及因故与本基金有关的其他费用，将依照国家法律法规的规定，予以收取和使用。

（五） 不列入基金费用的项目

- 1、基金管理人和基金托管人因未履行或未完全履行义务导致费用支出或基金财产的损失；
- 2、基金管理人和基金托管人处理与基金运作无关的事项发生的费用；
- 3、《基金合同》生效前的相关费用；
- 4、其他根据相关法律法规及中国证监会的有关规定不得列入基金费用的项目。

（六） 费用调整

基金管理人和基金托管人可协商酌情降低基金管理费和基金托管费，此项调整不需要基金份额持有人大会决议通过。基金管理人必须最迟于新的费率实施日3日前在指定媒体上刊登公告。

（七） 基金税收

本基金运作过程中涉及各纳税主体，其纳税义务按国家税收法律、法规执行。

十五、对招募说明书本次更新部分的说明

本招募说明书（更新）依据《中华人民共和国证券投资基金法》、《证券投资基金运作管理办法》、《证券投资基金销售管理办法》、《证券投资基金信息披露管理办法》及其它有关法律法规的要求，对本基金管理人于2013年5月7日刊登的《诺安信用债券一年定期开放债券型证券投资基金招募说明书》进行了更新，并根据基金管理人在《基金合同》生效后对本基金实施得投资经营活动进行了内容的补充，主要更新的内容如下：

1、在“重要提示”部分，增加了本基金基金合同的生效日期、招募说明书内容的截至日期及相关财务数据的截至日期。

2、在“第三部分 基金管理人”中，更新了证券投资基金管理情况及监事会成员、基金经理的相关信息。

3、在“第四部分 基金托管人”中，更新了基金托管人的基本情况、基金托管部门及主要人员情况、基金托管业务经营情况和资产托管人的内部控制制度的相关信息。

4、在“第五部分 相关服务机构”中，更新了基金份额发售机构、审计基金财产的会计师事务所和经办注册会计师的相关信息。

5、在“第六部分 基金的募集”中，删除原内容，增加了基金募集时间及募集情况的说明。

6、在“第七部分 基金备案”中，删除原内容，增加了基金合同的正式生效情况的说明。

7、在“第九部分 基金份额的申购与赎回”中，对“一、基金份额的申购与赎回”中的申购与赎回场所进行了补充说明。

8、在“第十部分 基金的投资”中，增加了“七、基金投资组合报告”的内容。相关数据及内容的截止日期为2013年9月30日。

9、新增了“第十一部分 基金的业绩”内容，增加了本基金报告期基金份额净值增长率与同期业绩基准收益率比较表以及本基金累计净值增长率与业绩比较基准收益率的历史走势对比图。

10、在“第十五部分 基金的费用与税收”中，删除了有关认购费内容，更新了有关转换费内容。

11、新增了“第二十三部分 其他应披露事项”内容，列举了本基金在本报告期内的相关公告。

十六、签署日期

2013年12月18日

以上内容仅为摘要，须与本招募说明书（更新）正文所载之详细资料一并阅读。

诺安基金管理有限公司
二〇一四年一月二十五日