

# 东吴内需增长混合型证券投资基金

## 更新招募说明书摘要

基金管理人：东吴基金管理有限公司

基金托管人：交通银行股份有限公司

### 重要提示

本基金根据【2012】年【8】月【6】日中国证券监督管理委员会《关于同意东吴内需增长混合型证券投资基金募集的批复》（证监基金字【2012】【1035】号）的核准，进行募集。本基金的基金合同于2013年1月30日正式生效。

本摘要根据基金合同和基金招募说明书编写，并经中国证监会核准。基金合同是约定基金当事人之间权利、义务的法律文件。基金投资人自依基金合同取得基金份额，即成为基金份额持有人和本基金合同的当事人，其持有基金份额的行为本身即表明其对基金合同的承认和接受，并按照《基金法》、《运作办法》、基金合同及其他有关规定享有权利、承担义务。基金投资人欲了解基金份额持有人的权利和义务，应详细查阅基金合同。

基金管理人保证《东吴内需增长混合型证券投资基金招募说明书》（以下简称“《招募说明书》”或“本《招募说明书》”）的内容真实、准确、完整。本《招募说明书》经中国证监会核准，但中国证监会对本基金募集的核准，并不表明其对本基金的价值和收益作出实质性判断或保证，也不表明投资于本基金没有风险。

基金的过往业绩并不预示其未来表现。基金管理人管理的其他基金的业绩并不构成新基金业绩表现的保证。

基金管理人依照恪尽职守、诚实信用、谨慎勤勉的原则管理和运用基金资产，但不保证基金一定盈利，也不保证最低收益。

本基金投资于证券市场，基金净值会因为证券市场波动等因素产生波动，投资者在投资本基金前，需充分了解本基金的产品特性，并承担基金投资中出现的各类风险，包括：因政治、经济、社会等环境因素对证券价格产生影响而形成的系统性风险，个别证券特有的非系统性风险，由于基金投资者连续大量赎回基金产生的流动性风险，基金管理人在基金管理实施过程中产生的基金管理风险，本基金的特定风险，基金运作风险等等。此外，本基金以1元初始面值进行募集，在市场波动等因素的影响下，存在单位份额净值跌破1元初始面值的风险。

基金投资有风险，投资者在进行投资决策前，请仔细阅读本基金的《招募说明书》及《基金合同》。

基金不同于银行储蓄与债券，基金投资者有可能获得较高的收益，也有可能损失本金。投资者投资于本基金时应认真阅读本《招募说明书》。全面认识本基金产品的风险收益特征和产品特性，充分考虑自身的风险承受能力，理性判断市场，对认购基金的意愿、时机、数量等投资行为作出独立决策。基金管理人提醒投资者基金投资的“买者自负”原则，在投资者作出投资决策后，基金运营状况与基金净值变化引致的投资风险，由投资者自行负责。

本招募说明书(更新)所载内容截止日为2014年1月30日，有关财务数据和净值表现截

止日为 2013 年 12 月 30 日(财务数据未经审计)。

## 一、基金管理人

### (一) 基金管理人概况

- 1.名称：东吴基金管理有限公司
- 2.住所：上海市浦东新区源深路 279 号(200135)
- 3.办公地址：上海市浦东新区源深路 279 号(200135)
- 4.法定代表人：任少华
- 5.成立日期：2004 年 9 月 2 日
- 6.批准设立机关及批准设立文号：中国证券监督管理委员会证监基金字【2003】82 号
- 7.组织形式：有限责任公司（国内合资）
- 8.注册资本：1 亿元人民币
- 9.联系人：吴靖
- 10.电话：(021) 50509888
- 11.传真：(021) 50509884
- 12.客户服务电话：400-821-0588（免长途话费）、021-50509666
- 13.公司网址：www.scfund.com.cn
- 14.股权结构：

持股单位	出资额(万元)	占总股本比例
东吴证券股份有限公司	4900	49%
上海兰生（集团）有限公司	3000	30%
江阴澄星实业集团有限公司	2100	21%
合 计	10,000	100%

### 15.简要情况介绍：

东吴基金管理有限公司设立投资管理部、固定收益部、专户投资部、量化投资部、研究策划部、集中交易室、营销管理部、北京营销中心、上海营销中心、广州营销中心、产品策略部、营销策划部、理财中心、总经理办公室（下设四个二级部门，分别为综合管理部、人力资源部、战略规划部与行政事务部）、基金事务部、信息技术部、北京办事处、财务管理部和监察稽核部等 19 个职能部门。公司已管理的第一只产品东吴嘉禾优势精选混合型开放式证券投资基金，于 2005 年 2 月 1 日基金合同生效，托管行为中国工商银行股份有限公司。公司已管理的第二只产品东吴价值成长双动力股票型证券投资基金，于 2006 年 12 月 15 日基金合同生效，托管行为中国农业银行股份有限公司。公司已管理的第三只产品东吴行业轮动股票型证券投资基金，于 2008 年 4 月 23 日基金合同生效，托管行为华夏银行股份有限公司。公司已管理的第四只产品东吴优信稳健债券型证券投资基金，于 2008 年 11 月 5

日基金合同生效，托管行为中国建设银行股份有限公司。公司已管理的第五只产品东吴进取策略灵活配置混合型开放式证券投资基金，于2009年5月6日基金合同生效，托管行为中国农业银行股份有限公司。公司已管理的第六只产品东吴新经济股票型证券投资基金，于2009年12月30日基金合同生效，托管行为中国建设银行股份有限公司。公司已管理的第七只产品东吴货币市场证券投资基金，于2010年5月11日基金合同生效，托管行为中国农业银行股份有限公司。公司已管理的第八只产品东吴新创业股票型证券投资基金，于2010年6月29日基金合同生效，托管行为中国工商银行股份有限公司。公司已管理的第九只产品东吴中证新兴产业指数证券投资基金，于2011年2月1日基金合同生效，托管行为中国农业银行股份有限公司。公司已管理的第十只产品东吴增利债券型证券投资基金，于2011年7月27日基金合同生效，托管行为中信银行股份有限公司。公司已管理的第十一只产品东吴新产业精选股票型证券投资基金，于2011年9月28日基金合同生效，托管行为中国建设银行股份有限公司。公司已管理的第十二只产品东吴深证100指数增强型证券投资基金（LOF），于2012年3月9日基金合同生效，托管行为中国建设银行股份有限公司。公司已管理的第十三只产品东吴保本混合型证券投资基金，于2012年8月13日基金合同生效，托管行为中国农业银行股份有限公司。公司已管理的第十四只产品东吴内需增长混合型证券投资基金，于2013年1月30日基金合同生效，托管行为交通银行股份有限公司。公司已管理的第十五只产品东吴鼎利分级债券型证券投资基金，于2013年4月25日基金合同生效，托管行为交通银行股份有限公司。

## （二）主要人员情况

### 1、董事会成员

吴永敏先生，董事长，硕士研究生，高级审计师、高级经济师，中共党员。历任苏州市财政局科员、苏州市税务局副科长、苏州市税务局三分局局长、苏州市税务局科长、苏州市审计局副局长，东吴证券股份有限公司董事长、党委书记，现任东吴基金管理有限公司董事长。

金燕萍女士，副董事长，大学，高级政工师，中共党员。历任上海外贸总公司党委委员、党委办公室副主任，上海海外公司党总支书记，上海广告公司党委副书记、副总经理，上海实业（集团）有限公司办事处常务副主任、党总支书记、上海兰生（集团）有限公司总裁助理、投资管理部总经理。现任上海兰生（集团）有限公司顾问。

任少华先生，董事，博士研究生，经济师，中共党员。历任苏州市人民检察院助理检查员，苏州中辰期货公司总经理助理，苏州证券投资部总经理、资产管理部总经理、副总经济师，东吴证券股份有限公司资产管理总部总经理、总经济师、总裁助理兼任期货筹备组

长、研究所所长，东吴证券股份有限公司党委委员、副总裁，东吴期货有限公司董事长。现任东吴基金管理有限公司总经理。

吴亮先生，董事，硕士，经济师，中共党员。历任农行无锡分行国际业务部综合部副经理、农行无锡锡山支行国际业务部经理、农行无锡分行国际业务部副总经理，农行江阴市支行副行长，现任江阴澄星实业集团有限公司副总裁。

王金来先生，董事，大学，经济师，中共党员。历任苏州市二轻局秘书，苏州市经济体制改革委员会副科长、处长、助理调研员，兼苏州市证券期货监督管理办公室证券处处长和苏州市企业上市工作办公室证券处处长，东吴证券股份有限公司投行总部副总经理，东吴证券股份有限公司董事长助理兼行政总监。现任东吴证券股份有限公司顾问。

戴继雄先生，董事，硕士，历任上海复星高科技（集团）有限公司财务、审计副总监、上海兰生（集团）有限公司财务副总监、财务金融部总经理。现任上海五金矿产发展有限公司副总经理。

贝政新先生，独立董事，大学，教授，博士生导师。历任苏州大学商学院财经学院讲师、副教授。现任苏州大学商学院财经学院教授。

张平先生，独立董事，教授，博士生导师。历任中国社科院经济研究所研究员、所长助理，现任中国社科院经济研究所副所长。

陈如奇先生，独立董事，大专学历，中共党员，高级经济师。历任新疆人民银行巴州中心支行科员，新疆农业银行巴州及自治区分行科长、处长，交通银行上海分行处长、副行长，交通银行广州分行行长，交通银行香港分行总经理等职。

## 2、监事会成员

沈国强先生，监事长，大专，经济师。历任人民银行盐城分行、苏州分行科员，工商银行苏州分行咨询部主任，苏州证券业务部、经济管理部、研究发展中心、投行总经理，苏州证券经纪总监兼经纪管理部、研究发展中心总经理，苏州证券总裁助理兼市场发展部总经理，苏州证券公司、苏州证券有限责任公司两届监事，东吴证券监事会主席兼总裁助理、稽核部负责人，东吴证券监事会主席、稽核部负责人。

周忠明先生，监事，硕士研究生，会计师，中共党员。曾任江苏澄星磷化工股份有限公司副总经理兼财务总监、董事长，现任江阴澄星实业集团有限公司副总裁。

黎瑛女士，员工监事，硕士研究生，经济师，中共党员。曾就职于上海证券综合研究有限公司、长城证券有限责任公司，现任东吴基金管理有限公司研究总监兼研究策划部总经理。

### 3、高管人员

吴永敏先生，董事长。（简历请参见上述董事会成员介绍）

任少华先生，总经理。（简历请参见上述董事会成员介绍）

王炯先生，常务副总经理、硕士研究生，经济师，中共党员。历任苏州市统计局综合平衡处科员、苏州证券西北街营业部业务主管、东吴证券办公室副主任、总裁办公室主任、机构客户部总经理、总裁助理等职务，现任东吴基金管理有限公司常务副总经理。

徐军女士，督察长，大学，会计师、审计师，中共党员。历任苏州市审计局财政、金融审计处科员、副处长，东吴证券财务部总经理，东吴基金管理有限公司财务负责人、公司总裁助理等职务，现任东吴基金管理有限公司督察长。

### 4. 基金经理

刘元海，同济大学管理学博士，2004年2月进入东吴基金管理有限公司，曾任东吴基金管理有限公司研究策划部研究员、基金经理助理等职。担任东吴新兴产业精选基金基金经理、东吴内需增长混合基金经理、东吴行业轮动股票型证券投资基金基金经理、投资管理部副总经理。

薛和斌，研究生、硕士。2007年1月至2009年5月就职于东方证券股份有限公司，自2009年5月起加入东吴基金管理有限公司，曾任研究策划部研究员、专户投资经理助理、基金经理助理。

程涛，金融学硕士，具有基金从业资格，投资部总经理。历任联合证券公司投资银行部高级经理、泰信基金管理公司研究员及基金经理助理、农银汇理基金管理有限公司行业研究员及基金经理助理，任农银汇理策略价值股票型基金基金经理、农银汇理中小盘股票型基金基金经理、农银汇理沪深300指数证券投资基金基金经理。2013年3月加入东吴基金管理有限公司，担任东吴嘉禾优势精选混合型开放式证券投资基金、东吴内需增长混合型证券投资基金基金经理、东吴价值成长双动力股票型证券投资基金基金经理。

### 5. 投资决策委员会成员

任少华 公司总经理；

程涛 公司总经理助理兼首席投资官；

黎瑛 公司研究总监兼研究策划部总经理；

凌鹏 公司研究副总监；

丁蕙 固定收益部总经理；

杨庆定 固定收益部副总经理；

刘元海 投资管理部副总经理。

上述人员之间不存在近亲属关系。

## 二、基金托管人

### 基金托管人

#### 一、基金托管人基本情况

##### (一) 基金托管人概况

公司法定中文名称：交通银行股份有限公司（简称：交通银行）

公司法定英文名称：BANK OF COMMUNICATIONS CO., LTD

法定代表人：牛锡明

住所：上海市浦东新区银城中路188号

办公地址：上海市浦东新区银城中路188号

邮政编码：200120

注册时间：1987年3月30日

注册资本：742.62亿元

基金托管资格批文及文号：中国证监会证监基字[1998]25号

联系人：裴学敏

电话：021-95559

交通银行始建于1908年，是中国历史最悠久的银行之一，也是近代中国发钞行之一。交通银行先后于2005年6月和2007年5月在香港联交所、上交所挂牌上市，是中国2010年上海世博会唯一的商业银行全球合作伙伴。交通银行连续五年跻身《财富》(FORTUNE)世界500强，营业收入排名第243位，较上年提升83位；列《银行家》杂志全球1,000家最大银行一级资本排名第23位，较上年提升7位。截至2013年9月30日，交通银行资产总额达到人民币5.76万亿元，实现净利润人民币487.06亿元。

交通银行总行设资产托管部。现有员工具有多年基金、证券和银行的从业经验，具备基金从业资格，以及经济师、会计师、工程师和律师等中高级专业技术职称，员工的学历层次较高，专业分布合理，职业技能优良，职业道德素质过硬，是一支诚实勤勉、积极进取、开拓创新、奋发向上的资产托管从业人员队伍。

##### (二) 主要人员情况

牛锡明先生，交通银行董事长，哈尔滨工业大学经济学硕士，高级经济师。2009年12月起担任交通银行行长，2013年5月起担任交通银行董事长。

钱文挥先生，交通银行副行长，上海财经大学工商管理硕士。2004年10月起任交通银行副行长，2007年8月起任交通银行执行董事。

刘树军先生，交通银行资产托管部总经理。管理学硕士，高级经济师。曾任中国农业银行长春分行办公室主任、农行总行办公室正处级秘书，农行总行信贷部工业信贷处处长，农行总行托管部及养老金中心副总经理，交通银行内蒙古分行副行长。2011年10月起任交通银行资产托管部副总经理，2012年5月起任交通银行资产托管部总经理。

### （三）基金托管业务经营情况

截止2013年四季度末，交通银行共托管证券投资基金101只，包括博时现金收益货币、博时新兴成长股票、长城久富股票(LOF)、富国汉兴封闭、富国天益价值股票、光大保德信中小盘股票、国泰金鹰增长股票、海富通精选混合、华安安顺封闭、华安宝利配置混合、华安策略优选股票、华安创新股票、华夏蓝筹混合(LOF)、华夏债券、汇丰晋信2016周期混合、汇丰晋信龙腾股票、汇丰晋信动态策略混合、汇丰晋信平稳增利债券、汇丰晋信大盘股票、汇丰晋信低碳先锋股票、汇丰晋信消费红利股票、金鹰红利价值混合、金鹰中小盘精选混合、大摩货币、农银恒久增利债券、农银行业成长股票、农银平衡双利混合、鹏华普天收益混合、鹏华普天债券、鹏华中国50混合、鹏华信用增利、融通行业景气混合、泰达宏利成长股票、泰达宏利风险预算混合、泰达宏利稳定股票、泰达宏利周期股票、天治创新先锋股票、天治核心成长股票(LOF)、万家公用事业行业股票(LOF)、易方达科汇灵活配置混合、易方达科瑞封闭、易方达上证50指数、易方达科讯股票、银河银富货币、银华货币、中海优质成长混合、兴全磐稳增利债券、华富中证100指数、工银瑞信双利债券、长信量化先锋股票、华夏亚债中国指数、博时深证基本面200ETF、博时深证基本面200ETF联接、建信信用增强债券、富安达优势成长股票、工银主题策略股票、汇丰晋信货币、农银汇理中证500指数、建信深证100指数、富安达策略精选混合、金鹰中证500指数分级、工银瑞信纯债定期开放债券、富安达收益增强债券、易方达恒生中国企业ETF、易方达恒生中国企业ETF联接、光大保德信添盛双月债券、浦银安盛幸福回报债券、浙商聚盈信用债债券、德邦优化配置股票、汇添富理财28天债券、金鹰元泰精选信用债债券、诺安中小板等权重ETF、诺安中小板等权重ETF联接、中邮稳定收益债券、富安达现金通货币、东吴内需增长混合、建信优势动力股票(LOF)、浦银安盛新兴产业混合、农银高增长股票、建信央视财经50指数分级、工银安心增利场内货币、易方达保证金货币、东吴鼎利分级债券、德邦德信中高企债指数分级、天治可转债、华安双

债添利债券、工银信用纯债两年定开债券、农银行业领先股票、嘉实丰益策略定期开放债券、工银瑞信月月薪债券、国联安中证医药100指数、上投摩根岁岁盈定期开放债券、方正富邦互利定期开放债券、建信周盈安心理财债券、博时灵活配置混合、鹏华丰融定期开放债券、农银汇理14天理财债券、鹏华消费领先灵活配置混合、浦银安盛消费升级灵活配置混合、广发成长优选灵活配置混合、国开泰富岁月臻金定期开放信用债券型证券投资基金。此外，还托管了全国社会保障基金、保险资产、企业年金、QFII、QDII、信托计划、证券公司集合资产计划、ABS、产业基金、专户理财等12类产品。

## 二、基金托管人的内部控制制度

### （一）内部控制目标

严格遵守国家法律法规、行业规章及行内相关管理规定，加强内部管理，保证资产托管部业务规章的健全和各项规章的贯彻执行，通过对各种风险的梳理、评估、监控，有效地实现对各项业务风险的监控和管理，确保业务稳健运行，保护基金持有人的合法权益。

### （二）内部控制原则

1、全面性原则：通过各个处室自我监控和专门内控处室的风险监控的内部控制机制覆盖各项业务、各个部门和各级人员，并渗透到决策、执行、监督、反馈等各个经营环节，建立全面的风险管理监督机制。

2、独立性原则：交通银行资产托管部独立负责受托基金资产的保管，保证基金资产与交通银行的自有资产相互独立，对不同的受托基金分别设置账户，独立核算，分账管理。

3、制衡性原则：贯彻适当授权、相互制约的原则，从组织结构的设置上确保各处室和各岗位权责分明、相互牵制，并通过有效的相互制衡措施消除内部控制中的盲点。

4、有效性原则：在岗位、处室和内控处室三级内控管理模式的基础上，形成科学合理的内部控制决策机制、执行机制和监督机制，通过行之有效的控制流程、控制措施，建立合理的内控程序，保障内控管理的有效执行。

5、效益性原则：内部控制与基金托管规模、业务范围和业务运作环节的风险控制要求相适应，尽量降低经营运作成本，以合理的控制成本实现最佳的内部控制目标。

### （三）内部控制制度及措施

根据《证券投资基金法》、《中华人民共和国商业银行法》等法律法规，基金托管人制定了一整套严密、高效的证券投资基金托管管理规章制度，确保基金托管业务运行的规范、安全、高效，包括《交通银行资产托管业务管理暂行办法》、《交通银行资产托管部业务风险管理暂行办法》、《交通银行资产托管部项目开发管理办法》、《交通银行资产托管部信息披露制度》、《交通银行资产托管部保密工作制度》、《交通银行资产托管业务从业人员守则》、《交通银行资产托管部业务资料管理制度》等，并根据市场变化和基金业务的发展不断加以完善。



做到业务分工合理，技术系统完整独立，业务管理制度化，核心作业区实行封闭管理，有关信息披露由专人负责。

基金托管人通过基金托管业务各环节风险的事前揭示、事中控制和事后稽核的动态管理过程来实施内部风险控制，为了保障内控管理的有效执行，聘请国际著名会计师事务所对基金托管业务运行进行内部控制评审。

### 三、基金托管人对基金管理人运作基金进行监督的方法和程序

根据《证券投资基金法》、《证券投资基金运作管理办法》和有关证券法规的规定，基金托管人对基金的投资对象、基金资产的投资组合比例、基金资产的核算、基金资产净值的计算、基金管理人报酬的计提和支付、基金托管人报酬的计提和支付、基金的申购资金的到账与赎回资金的划付、基金收益分配等行为的合法性、合规性进行监督和核查。

基金托管人发现基金管理人违反《证券投资基金法》、《证券投资基金运作管理办法》等有关证券法规和《基金合同》的行为，应当及时通知基金管理人予以纠正，基金管理人收到通知后及时核对确认并进行调整。基金托管人有权对通知事项进行复查，督促基金管理人改正。基金管理人违反基金托管人通知的违规事项未能及时纠正的，基金托管人须报告中国证监会。

基金托管人发现基金管理人重大违规行为，须立即报告中国证监会，同时通知基金管理人限期纠正。

### 四、其他事项

最近一年内交通银行及其负责资产托管业务的高级管理人员无重大违法违规行为，未受到中国人民银行、中国证监会、中国银监会及其他有关机关的处罚。负责基金托管业务的高级管理人员在基金管理公司无兼职的情况。

## 三、相关服务机构

### （一）基金份额发售机构

#### 1. 直销机构：

##### （1）东吴基金管理有限公司直销中心

注册地址：上海市浦东新区源深路 279 号（200135）

办公地址：上海市浦东新区源深路 279 号（200135）

法定代表人：任少华

联系人：吴靖

直销电话：（021）50509880

传真：(021) 50509884

客户服务电话：400-821-0588（免长途话费）、(021) 50509666

网站：[www.scfund.com.cn](http://www.scfund.com.cn)

## (2) 网上交易

个人投资者可以通过本公司网上交易系统办理本基金的开户、认购等业务，具体交易细则请参阅本公司网站公告。

## 2、代销机构：

### (1) 交通银行股份有限公司

注册地址：上海市银城中路 188 号

办公地址：上海市银城中路 188 号

法定代表人：胡怀邦

联系人：曹榕

电话：021-58781234

传真：021-58408483

客服电话：95559

公司网址：[www.bankcomm.com](http://www.bankcomm.com)

### (2) 中信银行股份有限公司

注册地址：北京市东城区朝阳门北大街 8 号富华大厦 C 座

办公地址：北京市东城区朝阳门北大街 8 号富华大厦 C 座

法定代表人：田国立

联系人：郭伟

电话：010-65557048

传真：010-65550827

客服电话：95558

公司网址：<http://bank.ecitic.com>

### (3) 中国农业银行股份有限公司

注册地址：北京市东城区建国门内大街 69 号

办公地址：北京市东城区建国门内大街 69 号

法定代表人：蒋超

联系人：刘峰

电话：(010) 85108226

传真：(010) 85109219

客服电话：95599

公司网址：www.abchina.com

(4) 中国建设银行股份有限公司

注册地址：北京市西城区金融大街 25 号

办公地址：北京市西城区闹市口大街 1 号院 1 号楼

法定代表人：王洪章

联系人：张静

传真：(010) 66275654

客服电话：95533

公司网址：www.ccb.com

(5) 招商银行股份有限公司

注册地址：深圳市深南大道 7088 号招商银行大厦

办公地址：深圳市深南大道 7088 号招商银行大厦

法定代表人：傅育宁

联系人：邓炯鹏

电话：(0755)83198888

传真：(0755) 83195049

客服电话：95555

公司网址：www.cmbchina.com

(6) 中国民生银行股份有限公司

注册地址：北京市西城区复兴门内大街 2 号

办公地址：北京市西城区复兴门内大街 2 号

法定代表人：董文标

联系人：杨成茜

电话：(010)57092619

传真：(010)57092611

客服电话：95568

公司网址：www.cmbc.com.cn

## (7) 宁波银行股份有限公司

注册地址：宁波市江东区中山东路 294 号

办公地址：宁波市鄞州区宁南南路 700 号宁波银行大楼

法定代表人：陆华裕

联系人：胡技勋

电话：(0574) 89068340

传真：(0574) 87050024

客服电话：96528，上海地区 962528

公司网址：[www.nbc.com.cn](http://www.nbc.com.cn)

## (8) 温州银行股份有限公司

注册地址：温州市车站大道华海广场 1 号楼

办公地址：温州市车站大道 196 号

法定代表人：邢增福

联系人：林波

电话：0577-88990082

传真：0577-88995217

客服电话：0577-96699

公司网址：[www.wzbank.cn](http://www.wzbank.cn)

## (9) 烟台银行股份有限公司

注册地址：烟台市芝罘区海港路 25 号

办公地址：烟台市芝罘区海港路 25 号

法定代表人：叶文君

联系人：王淑华

电话：0535-6699660

传真：0535-6699884

客服电话：4008-311-777

公司网址：[www.yantaibank.net](http://www.yantaibank.net)

## (10) 东吴证券股份有限公司

注册地址：苏州工业园区翠园路 181 号商旅大厦 18-21 层

办公地址：苏州工业园区星阳街 5 号

法定代表人：吴永敏

联系人：方晓丹

电话：0512-65581136

传真：0512-65588021

客服电话：0512-33396288

公司网址：[www.dwzq.com.cn](http://www.dwzq.com.cn)

（11）海通证券股份有限公司

注册地址：上海市淮海中路 98 号

办公地址：上海市广东路 689 号海通证券大厦

法定代表人：王开国

联系人：金芸、李笑鸣

电话：021-23219000

传真：021-23219100

客服电话：021-95553

公司网址：[www.htsec.com](http://www.htsec.com)

（12）中国银河证券股份有限公司

注册地址：北京市西城区金融大街 35 号国际企业大厦 C 座

办公地址：北京市西城区金融大街 35 号国际企业大厦 C 座

法定代表人：陈有安

联系人：田薇

电话：010-66568430

传真：010-66568536

客服电话：4008-888-888

公司网址：[www.chinastock.com.cn](http://www.chinastock.com.cn)

（13）申银万国证券股份有限公司

注册地址：上海常熟路 171 号

办公地址：上海常熟路 171 号

法定代表人：丁国荣

联系人：邓寒冰

电话：021-54033888

传真：021-54038844

客服电话：021-962505

公司网址：[www.sywg.com.cn](http://www.sywg.com.cn)

(14) 中信建投证券股份有限公司

注册地址：北京市朝阳区安立路 66 号 4 号楼

办公地址：北京市朝内大街 188 号

法定代表人：张佑君

联系人：权唐

电话：(010) 65183880

传真：(010) 65182261

客服电话：400-8888-108

公司网址：[www.csc108.com](http://www.csc108.com)

(15) 国信证券股份有限公司

注册地址：深圳市罗湖区红岭中路 1012 号国信证券大厦 16-26 层

办公地址：深圳市罗湖区红岭中路 1012 号国信证券大厦 6 层

法定代表人：何如

联系人：齐晓燕

电话：0755-82130833

传真：0755-82133952

客服电话：95536

公司网址：[www.guosen.com.cn](http://www.guosen.com.cn)

(16) 国联证券股份有限公司

注册地址：无锡市县前东街 8 号 6 楼、7 楼

办公地址：无锡市县前东街 8 号 6 楼、7 楼

法定代表人：雷建辉

联系人：徐欣

电话：0510-82831662

传真：0510-82830162

客服电话：400 888 5288

公司网址：[www.glsc.com.cn](http://www.glsc.com.cn)

(17) 国泰君安证券股份有限公司

注册地址：上海市浦东新区商城路 618 号

办公地址：上海市浦东新区银城中路 168 号上海银行大厦 29 楼

法定代表人：万建华

联系人：吴倩

电话：021-38676666

传真：021-38670666

客户服务热线：400-8888-666

(18) 金元证券股份有限公司

注册地址：海南省海口市南宝路 36 号证券大厦 4 层

办公地址：深圳市深南大道 4001 号时代金融中心 17 层

法定代表人：陆涛

联系人：马贤清

电话：(0755) 83025022

传真：(0755) 83025625

客服电话：4008-888-228

公司网址：[www.jyzq.com.cn](http://www.jyzq.com.cn)

(19) 安信证券股份有限公司

注册地址：深圳市福田区金田路 4018 号安联大厦 35 层、28 层 A02

办公地址：深圳市福田区深南大道凤凰大厦 1 栋 9 层

法定代表人：牛冠兴

联系人：陈剑虹

电话：0755-82825551

传真：0755-82558305

客服电话：400-800-1001

公司网址：[www.essence.com.cn](http://www.essence.com.cn)

(20) 华泰证券股份有限公司

注册地址：江苏省南京市中山东路 90 号华泰证券大厦

办公地址：江苏省南京市中山东路 90 号华泰证券大厦

法定代表人：吴万善

电话：025-83290523

传真：025-84579763

联系人：肖亦玲

客服电话：95597

公司网址：www.htsc.com.cn

(21) 中航证券有限公司

注册地址：江西省南昌市红谷滩新区红谷中大道 1619 号国际金融大厦 A 座 41 楼

办公地址：江西省南昌市红谷滩新区红谷中大道 1619 号国际金融大厦 A 座 41 楼

法定代表人：杜航

联系人：戴蕾

电话：0791-86768681

传真：0791-86770178

客服电话：400-8866-567

公司网址：www.avicsec.com

(22) 财富证券有限责任公司

注册地址：湖南省长沙市芙蓉中路二段 80 号顺天国际财富中心 26 层

办公地址：湖南省长沙市芙蓉中路二段 80 号顺天国际财富中心 26 层

法定代表人：周晖

联系人：郭磊

电话：0731-84403319

传真：0731-84403439

客服电话：0731-84403350

公司网址：www.cfzq.com

(23) 中信万通证券有限责任公司

注册地址：青岛市崂山区苗岭路 29 号澳柯玛大厦 15 层（1507-1510 室）

办公地址：青岛市崂山区深圳路 222 号青岛国际金融广场 1 号楼第 20 层

法定代表人：杨宝林

电话：0532-85022326

传真：0532-85022605

联系人：吴忠超



客服电话： 0532-96577

公司网址： [www.zxwt.com.cn](http://www.zxwt.com.cn)

(24) 光大证券股份有限公司

注册地址： 上海市静安区新闻路 1508 号

办公地址： 上海市静安区新闻路 1508 号

法定代表人： 徐浩明

电话： 021-22169999

传真： 021-22169134

联系人： 刘晨、李芳芳

客服电话： 400888788、10108998

公司网址： [www.ebscn.com](http://www.ebscn.com)

(25) 渤海证券股份有限公司

注册地址： 天津市经济技术开发区第二大街 42 号写字楼 101 室

办公地址： 天津市经济技术开发区第二大街 42 号写字楼 101 室

法定代表人： 杜庆平

联系人： 王兆权

电话： 022-28451861

传真： 022-28451892

客服电话： 400-6515-988

公司网址： [www.bhzq.com](http://www.bhzq.com)

(26) 中银国际证券有限责任公司

注册地址： 上海市浦东新区银城中路 200 号中银大厦 39F

办公地址： 上海市浦东新区银城中路 200 号中银大厦 39-40F

法定代表人： 许刚

联系人： 马瑾

电话： (021) 20328720

客户服务电话： 4006208888

公司网址： [www.bocichina.com](http://www.bocichina.com)

(27) 招商证券股份有限公司

注册地址： 深圳市福田区益田路江苏大厦 A 座 38—45 层

办公地址：深圳市福田区益田路江苏大厦 A 座 38—45 层

法定代表人：宫少林

电话：(0755) 82943666

传真：(0755) 82943636

联系人：林生迎

客服电话：95565、400-8888-111

公司网址：www.newone.com.cn

(28) 齐鲁证券有限公司

注册地址：山东省济南市经七路 86 号 23 层

办公地址：山东省济南市经七路 86 号 23 层

法定代表人：李玮

电话：(0531) 68889155

传真：(0531) 68889752

联系人：吴阳

客服电话：95538

公司网址：www.qlzq.com.cn

(29) 恒泰证券股份有限公司

注册地址：内蒙古呼和浩特市新城区新华东街 111 号

办公地址：内蒙古呼和浩特市新城区东风路 111 号

法定代表人：鞠瑾

电话：0471-4913998

传真：0471-4930707

联系人：常向东

客服电话：0471-4961259

公司网址：www.cnht.com.cn

(30) 南京证券有限责任公司

注册地址：江苏省南京市玄武区大钟亭 8 号

办公地址：江苏省南京市玄武区大钟亭 8 号

法定代表人：张华东

联系人：水晨

电话：025-83367888

传真：025-83320066

客服电话：400-828-5888

公司网址：[www.njzq.com.cn](http://www.njzq.com.cn)

(31) 东海证券有限责任公司

注册地址：江苏省常州市延陵西路 23 号投资广场 18、19 楼

办公地址：上海市浦东新区东方路 1928 号东海证券大厦

法定代表人：朱科敏

电话：0519-88157761

传真：0519-88157761

联系人：梁旭

联系电话：0519-88157761

联系传真：0519-88157761

免费服务热线：400-888-8588

公司网址：[www.longone.com.cn](http://www.longone.com.cn)

(32) 中国中投证券有限责任公司

注册地址：深圳市福田区益田路与福中路交界处荣超商务中心 A 栋第 18-21 层及第 04 层 01、02、03、05、11、12、13、15、16、18、19、20、21、22、23 单元

办公地址：深圳市福田区益田路 6003 号荣超商务中心 A 栋第 4、18 层至 21 层

法定代表人：龙增来

联系人：刘毅

电话：0755-8202 3442

传真：0755-8202 6539

客服热线：400 600 8008

公司网址：[www.china-invs.cn](http://www.china-invs.cn)

(33) 爱建证券有限责任公司

注册地址：上海市南京西路 758 号 23 楼

办公地址：上海市南京西路 758 号 20-25 楼

法定代表人：郭林

联系人：戴莉丽

电话：021-32229888-25122

传真：021-62878783

客服电话：021-63340678

公司网址：[www.ajzq.com](http://www.ajzq.com)

（34）天相投资顾问有限公司

注册地址：北京市西城区金融街19号富凯大厦B座701 邮编：100032

办公地址：北京市西城区新街口外大街28号C座5层 邮编：100088

法定代表人：林义相

联系人：尹伶

联系电话：010-66045529

客服电话：010-66045678

传真：010-66045518

天相投顾网址：<http://www.txsec.com>

天相基金网网址：[www.jjm.com.cn](http://www.jjm.com.cn)

（35）华宝证券有限责任公司

注册地址：上海市陆家嘴环路166号未来资产大厦27层

办公地址：上海市陆家嘴环路166号未来资产大厦27层

法定代表人：陈林

联系人：宋歌

电话：021-68778081

传真：021-68778117

客服电话：4008209898

公司网址：[www.cnhbstock.com](http://www.cnhbstock.com)

（36）平安证券有限责任公司

注册地址：深圳市福田区金田路大中华国际交易广场8楼

办公地址：深圳市福田区金田路大中华国际交易广场8楼（518048）

法定代表人：杨宇翔

联系人：郑舒丽

电话：0755-82400862

传真：0755-82433794

客服热线：4008816168

公司网址：www.PINGAN.com

(37) 长江证券股份有限公司

注册地址：武汉市新华路特 8 号长江证券大厦

办公地址：武汉市新华路特 8 号长江证券大厦

法定代表人：杨泽柱

联系人：李良

电话：027-65799999

传真：027-85481900

客服电话：95579 或 4008-888-999

公司网址：www.95579.com

(38) 信达证券股份有限公司

注册地址：北京市西城区闹市口大街 9 号院 1 号楼

办公地址：北京市西城区闹市口大街 9 号院 1 号楼

法定代表人：张志刚

联系人：唐静

电话：010-63081000

传真：010-63080978

客服电话：400-800-8899

公司网址：[www.cindasc.com](http://www.cindasc.com)

(39) 华安证券有限责任公司

注册地址：安徽省合肥市长江中路 357 号

办公地址：安徽省合肥市阜南路 166 号润安大厦 A 座

法定代表人：李工

联系人：甘霖

电话：0551-5161666

传真：0551-5161600

客服电话：0551-96518 或者 4008096518

公司网址：www.hazq.com

(40) 上海证券有限责任公司

注册地址：上海市西藏中路 336 号

办公地址：上海市西藏中路 336 号

法定代表人：郁忠民

联系人：张瑾

电话：021-53519888-1915

传真：021-33303353

客服电话：4008918918

公司网址：www.shzq.com

(41) 广州证券有限责任公司

注册地址：广州市越秀区先烈中路 69 号东山广场主楼 17 楼

办公地址：广州市越秀区先烈中路 69 号东山广场主楼 17 楼

法定代表人：吴志明

联系人：林洁茹

电话：020-87322668

传真：020-87325036

客服电话：020-961303

公司网址：www.gzs.com.cn

(42) 厦门证券有限公司

注册地址：厦门市莲前西路 2 号莲富大厦十七楼

办公地址：厦门市莲前西路 2 号莲富大厦十七楼

法定代表人：傅毅辉

联系人：卢金文

电话：0592-5161642

传真：0592-5161140

客服热线：0592-5163588

公司网址：www.xmzq.com.cn

(43) 中信证券股份有限公司

注册地址：深圳市福田区深南大道 7088 号招商银行大厦第 A 层

办公地址：北京市朝阳区亮马桥路 48 号中信证券大厦

法定代表人：王东明

联系人： 陈忠

电话： 010-60833722

传真： 010-60833739

客服热线： 95558

公司网址： [www.cs.ecitic.com](http://www.cs.ecitic.com)

（44）五矿证券有限公司

注册地址： 深圳市福田区金田路 4028 号荣超经贸中心 47 层

办公地址： 深圳市福田区金田路 4028 号荣超经贸中心 47-49 层

法定代表人： 高竹

联系人： 高克南

电话： 0755-82545707

传真： 0755-82545500

客服热线： 40018-40028

公司网址： [www.wkzq.com.cn](http://www.wkzq.com.cn)

（45）天源证券经纪有限公司

注册地址： 青海省西宁市长江路 53 号汇通大厦六楼

办公地址： 深圳市福田区民田路新华保险大厦 18 楼

法定代表人： 林小明

联系人： 聂晗

电话： 0755-33331188

传真： 0755-33329815

客服热线： 4006543218

公司网址： [www.tyzq.com.cn](http://www.tyzq.com.cn)

（46）财富里昂证券有限责任公司

注册地址： 上海市浦东新区世纪大道 100 号 环球金融中心 9 楼

办公地址： 上海市浦东新区世纪大道 100 号 环球金融中心 9 楼

法定代表人： 罗浩

联系人： 倪丹

电话： 021-38784818

传真： 021-68775878

客服热线：68777877

公司网址：www.cf-clsa.com

(47) 中信证券（浙江）有限责任公司

住所：浙江省杭州市滨江区江南大道588号恒鑫大厦主楼19、20层

办公地址：浙江省杭州市滨江区江南大道588号恒鑫大厦主楼19、20层

法定代表人：沈强

电话：0571-86078823

传真：0571-85783711

联系人：周妍

网址：www.bigsun.com.cn

客户服务电话：0571-96598

(48) 深圳众禄基金销售有限公司

注册地址：深圳市罗湖区深南东路5047号发展银行大厦25楼I、J单元

办公地址：深圳市罗湖区深南东路5047号发展银行大厦25楼I、J单元

法定代表人：薛峰

联系人：张玉静

电话：0755-33227953

传真：0755-82080798

客服热线：4006-788-887

公司网址：www.zlfund.cn 及 www.jjmmw.com

(49) 华鑫证券有限责任公司

注册地址：深圳市福田区金田路4018号安联大厦28层A01、B01(b)单元

办公地址：深圳市福田区金田路4018号安联大厦28层A01、B01(b)单元

法定代表人：洪家新

联系人：孔泉

电话：0755-82083788

传真：0755-82083408

客服热线：021-32109999, 029-68918888

网址：www.cfsc.com.cn

(50) 国海证券股份有限公司



注册地址：广西桂林市辅星路 13 号

办公地址：广西南宁市滨湖路 46 号

法定代表人：张雅锋

联系人：牛孟宇

电话：0755-83709350

传真：0755-83704850

客服热线：95563

公司网址：[www.ghzq.com.cn](http://www.ghzq.com.cn)

(51) 浙江同花顺基金销售有限公司

注册地址：浙江省杭州市西湖区文二西路 1 号元茂大厦 903 室

办公地址：浙江省杭州市翠柏路 7 号杭州电子商务产业园 2 号楼 2 楼

法定代表人：凌顺平

联系人：杨翼

电话：0571-88911818 转 8565

传真：0571—86800423

客服热线：0571-88920897

公司网址：<http://www.ijijin.com.cn>

(52) 诺亚正行（上海）基金销售投资顾问有限公司

注册地址：上海市金山区廊下镇漕廊公路 7650 号 205 室

办公地址：上海市浦东新区陆家嘴银城中路 68 号时代金融中心 8 楼 801

法定代表人：汪静波

联系人：方成

电话：021-38600735

传真：021-38509777

客服热线：400—821—5399

公司网址：[www.noah-fund.com](http://www.noah-fund.com)

(53) 上海天天基金销售有限公司

注册地址：上海市徐汇区龙田路 190 号 2 号楼 2 层

办公地址：上海市徐汇区龙田路 195 号 3C 座 9 楼

法定代表人：其实

联系人：潘世友

电话：021-54509998

传真：021-64385308

客服热线：400-1818-188

公司网址：[www.1234567.com.cn](http://www.1234567.com.cn)

(54) 杭州数米基金销售有限公司

注册地址：杭州市余杭区仓前街道海曙路东2号

办公地址：浙江省杭州市滨江区江南大道3588号恒生大厦12楼

法定代表人：陈柏青

联系人：张裕

电话：021-60897869

传真：0571-26698533

客服热线：4000 766 123

公司网址：[www.fund123.cn](http://www.fund123.cn)

(55) 和讯信息科技有限公司

注册地址：北京市朝阳区朝外大街22号泛利大厦10层

办公地址：北京市朝阳区朝外大街22号泛利大厦10层

法定代表人：王莉

联系人：于杨

电话：021-20835779

传真：021-20835885

客服热线：400-920-0022

公司网址：<http://licaike.hexun.com/>

(56) 上海长量基金销售投资顾问有限公司

注册地址：上海市浦东新区高翔路526号2幢220室

办公地址：上海市浦东新区浦东大道555号裕景国际B座16层

法定代表人：张跃伟

联系人：敖玲

电话：021-58788678-8201

传真：021-58787698

客服电话：400-089-1289

公司网站： [www.erichfund.com](http://www.erichfund.com)

3、基金管理人可根据《基金法》、《运作办法》、《销售办法》和基金合同等的规定，选择其他符合要求的机构代理销售本基金，并及时履行公告义务。

（二）注册登记机构：东吴基金管理有限公司

注册地址：上海市浦东新区源深路 279 号（200135）

办公地址：上海市浦东新区源深路 279 号（200135）

法定代表人：任少华

联系人：吴靖

电话：021-50509888

传真：021-50509884

客户服务电话：4008210588

网站： [www.scfund.com.cn](http://www.scfund.com.cn)

（三）律师事务所和经办律师

名称：北京市君泽君律师事务所

住所：北京市西城区金融大街 9 号金融街中心南楼 6 层

办公地址：北京市西城区金融大街 9 号金融街中心南楼 6 层

负责人：陶修明

电话：010-66523388

传真：010-66523399

经办律师：余红征、王勇

（四）会计师事务所和经办注册会计师

名称：江苏天衡会计师事务所有限公司

注册地址：南京市正洪街 18 号东宇大厦 8 楼

办公地址：南京市正洪街 18 号东宇大厦 8 楼

法定代表人：余瑞玉

经办注册会计师：谈建忠 魏娜

电话：025-84711188

传真：025-84716883

#### 四、基金的名称

本基金名称：东吴内需增长混合型证券投资基金

## 五、基金的类型

本基金类型：混合型基金

## 六、基金的投资目标

本基金在充分控制基金资产风险的前提下，主要投资于受益于国家内需增长政策导向且具有核心竞争力的上市公司，分享中国经济增长及增长方式转变所带来的收益，力争实现基金资产的长期稳定增值。

## 七、基金的投资方向

本基金的投资范围为具有良好流动性的金融工具，包括国内依法发行上市的股票（包含中小板、创业板及其他经中国证监会核准上市的股票）、债券、货币市场工具、定期存款、权证、资产支持证券以及法律法规或中国证监会允许基金投资的其他金融工具，但须符合中国证监会相关规定。

如法律法规或监管机构以后允许基金投资其他品种，基金管理人在履行适当程序后，可以将其纳入投资范围。

基金的投资组合比例为：股票类资产投资比例为基金资产的 30%-80%，其中，投资于受益于内需增长行业中的上市公司股票的比例不低于股票资产的 80%；债券、现金类资产以及中国证监会允许基金投资的其他金融工具占基金资产的 20%-70%；其中，现金或者到期日在一年以内的政府债券不低于基金资产净值的 5%；权证市值占基金资产净值的比例不超过 3%。

## 八、基金的投资策略

本基金的投资策略主要体现在资产配置策略、股票投资策略、债券投资策略、资产证券化产品投资策略、权证投资策略五方面。

### 1. 资产配置策略

本基金依托行业研究和金融工程团队，采用“自上而下”资产配置和“自下而上”精选个股相结合的投资策略。本基金通过对宏观经济运行态势、宏观经济政策变化、证券市场运行状况、国际市场变化情况进行研判，结合考虑相关类别资产的收益风险特征，采用定量与定性相结合的方法动态的调整股票、债券、现金等大类资产的配置。在严格控制风险的基础上，精选受益于国家内需增长政策导向且具有竞争优势的上市公司，分享中国经济增长及增长方式转变所带来的收益。此外，本基金还可通过新股申购策略、债券投资策略、权证及其他金融工具投资策略等辅助投资策略，控制基金组合的投资风险，力争实现基金资产的长期稳定增值。

### 2. 股票投资策略

本基金以研究受益于国家内需增长政策导向且具有竞争优势的上市公司为核心，通过定量和定性相结合的方法构建投资组合。本基金股票投资组合构建具体包括四个层次：首先，通过多因子识别体系对上市公司进行筛选，形成基金股票池；其次，通过积极挖掘符合国家内需增长政策导向的上市公司，形成本基金的内需增长股票池；再次，在内需增长股票池中精选出符合本基金投资范围的个股，并根据对市场时机和个股流动性等情况的综合判断，形成本基金的股票投资组合。

#### （1）基金股票池的构建

本基金基金管理人建立了一套基于上市公司财务、估值、成长性和流动性等因素的多因子识别体系，根据体系中的通用因子和特有因子来识别并剔除那些不适合本基金投资或者基本面存在较大风险的股票。

在剔除禁止池股票之后，多因子识别体系通过对上市公司包括盈利能力和偿债能力在内

的财务状况进行评估，剔除具有财务风险的股票，再结合估值水平、未来盈利成长性、外部评价以及股票流动性等多方面因素，对股票进一步遴选，构建出备选股票池。最后，行业研究员对备选股票池进行适度删除或添加，构造出基金股票池。

具体规则如下：

①基础股票池构建：从全部 A 股中剔除禁止池中的股票，构建基础股票池。

②备选股票池构建：首先从数据库中导出相关因子数据（具体见下表），剔除其中明显异常的数据；然后，使用股票收益率和因子数据进行因子分析，按照财务、估值、成长性、流动性、外部评价等类别，挑选出能够识别该类风险的因子组合；最后，利用因子组合对基础股票池中的样本进行量化评价，设置一定的阈值，结合股票的成长性和基金本身的投资策略，从基础股票池中筛选出一定比例的股票。具体包括以下因子。

③基金股票池构建：行业研究员结合各自行业和公司未来两年成长性、估值水平和市场表现对股票池进行适当删除或添加，构造基金股票池。

④基金股票池的调整：行业研究员结合调研情况和研究成果，综合考虑上市公司的行业趋势、公司基本面、估值水平等方面的情况，定期对本基金股票池内股票进行适当删除或添加。行业研究员在宏观经济环境、行业基本面和市场指数发生重大变化情况下，可对基金股票池进行临时调整。

## （2）本基金内需增长股票池的构建

十二五规划中明确提出的“构建扩大内需长效机制，促进经济增长向依靠消费、投资、出口协调拉动转变”，通过有机结合短期调控政策和长期发展政策，在中国经济增长中内需增长所占的比重将不断提升，与之密切相关的行业和企业将从中受益。

经济学定义的需求包括国内需求和国外需求，本基金界定的内需增长范畴主要是指国内需求的增长，主要包括国内消费需求和国内投资需求的增长，前者满足社会和生活消费需求，后者创造社会扩大再生产的物质条件为今后提高社会生产和生活水平服务。当前和今后一个时期，内需增长着重在国家经济增长方式转变和经济结构调整过程中，通过国内消费和国内投资能够协调推进工业化、城镇化和农业现代化进程，促进新兴消费、现代服务业、现代农业、新兴产业、高端制造业等领域的发展，由此提升国民经济的质量和效益。

本基金根据行业受益于内需增长的相关程度，对主要相关行业进行如下划分：

### ①受益于国内消费需求增长的行业

随着国民经济发展和居民可支配收入的提高，主要为国内消费者提供消费品和服务的行业将在国民消费水平提升过程中获益，本基金将这类行业定义为“受益于国内消费需求增长的行业”，例如金融服务、房地产、商业贸易、医药生物、纺织服装、家用电器、信息服务、食品饮料、餐饮旅游等行业符合本基金的定义。

### ②受益于国内投资需求增长的行业

这类行业指为国内消费需求增长提供原材料、设备、建设或服务的行业，例如化工、交通运输设备、黑色金属、交通运输、建筑建材、有色金属、电子、信息设备等行业符合本基金的定义。

行业研究员根据国家政策导向、内需增长趋势，以及行业所处的生命周期、行业的成长内涵、行业的竞争结构、行业的景气程度等因素，在已构建的基金股票池中，深入分析行业的投资价值，挖掘其中符合内需增长政策导向、基本面良好的上市公司，形成本基金的内需增长股票池。

## （3）个股精选策略

### ①内需增长类上市公司的选股策略

本基金投资于受益于国家内需增长政策导向的上市公司股票的比例不低于股票资产的 80%。

在本基金内需增长股票池内，筛选出基本面良好的、受益于内需增长战略且具备竞争优势上市公司。对具备竞争优势企业的分析是本基金分析的重点，通过分析企业长期生产和经营中形成的、蕴涵于企业内质中的、能够支撑企业过去、现在和未来持续稳定发展的核心能力，深入挖掘企业的竞争优势。本基金管理人从战略管理优势、技术优势、市场优势、管理运营优势、资源及其它附加优势等方面出发，深入分析和评价上市公司投资价值，精选出具备竞争优势的上市公司股票。

#### ②非内需增长类上市公司的选股策略

本基金非内需增长类上市公司的可投资比例不高于股票资产的 20%。对于这一投资比例范围内的个股选择，本基金管理人从基金股票池中进行精选。

根据上述选股策略，基金经理通过对市场时机和个股流动性等情况的综合判断，构建本基金的股票投资组合。

### 3. 债券投资策略

本基金将根据利率变化的大周期、市场运行的小周期和中国债券市场的扩张特征，制定相应的债券投资策略，以获取利息收益为主、资本利得为辅。

#### (1) 积极的流动性管理

本基金会紧密关注央行对于流动性的调节以及市场的资金松紧，本基金的申购/赎回现金流情况、季节性资金流动、日历效应等，建立组合流动性管理框架，实现对基金资产的结构化管理，以确保基金资产的整体变现能力。

#### (2) 基于收益率预期的期限配置和类别配置

在预期基准利率下降时，适当增加组合久期，以较多地获得债券价格上升带来的收益，同时获得比较高的利息收入；在预期基准利率上升时，缩短组合久期，以规避债券价格下降的风险。

#### (3) 基于收益率曲线变形的调整策略

在确定组合久期的情况下，预期收益率曲线的变形调整债券组合的基本配置。当我们预期收益率曲线变陡时，我们将可能采用子弹策略；而当预期收益率曲线变平时，我们将可能采用杠铃策略，总体而言，就是在仔细评估收益率曲线变形情况下，分别在子弹组合、梯式组合和杠铃组合中弹性选择。

#### (4) 基于相对利差分析调整信用产品配置

观察金融债/国债，短期融资券/央票的相对利差调整组合的信用产品，在稳定的信用产品风险情况下，可在利差扩大时，适当增加信用产品比重；在利差缩小时，适当减持信用产品。

#### (5) 基于可转换债券的投资策略

可转换债券的价值主要取决于其股权价值、债券价值和转换期权价值，本基金将对可转换债券的价值进行评估，选择具有较高投资价值的可转换债券进行投资。

### 4. 资产证券化产品投资策略

本基金将深入分析资产支持证券的市场利率、发行条款、支持资产的构成及质量、提前偿还率、风险补偿收益和市场流动性等基本因素，估计资产违约风险和提前偿付风险，并根据资产证券化的收益结构安排，模拟资产支持证券的本金偿还和利息收益的现金流过程，辅助采用数量化定价模型，评估其内在价值。

### 5. 权证投资策略

本基金权证投资将以价值分析为基础，在采用数量化模型分析其合理定价的基础上，把握市场的短期波动，进行积极操作，追求在风险可控的前提下实现稳健的超额收益。具体投资方法如下：

考量标的股票合理价值、标的股票价格、行权价格、行权时间、行权方式、股价历史与

预期波动率 and 无风险收益率等要素，估计权证合理价值。

根据权证合理价值与其市场价格间的差幅以及权证合理价值对定价参数的敏感性，结合标的股票合理价值考量，决策买入、持有或沽出权证。

### 九、基金的业绩比较基准

本基金的业绩比较基准：60%×沪深 300 指数+40%×中国债券综合全价指数。

### 十、基金的风险收益特征

本基金为混合型证券投资基金，其预期收益和风险高于货币型基金、债券型基金，而低于股票型基金，属于证券投资基金中的中高风险、中高预期收益品种。

### 十一、基金的投资组合报告

东吴内需增长混合型证券投资基金(以下简称“本基金”)基金管理人的董事会及董事保证本报告所载资料不存在虚假记载、误导性陈述或重大遗漏,并对其内容的真实性、准确性和完整性承担个别及连带责任。

本基金的托管人交通银行股份有限公司根据本基金合同规定,于 2014 年 1 月 17 日复核了本报告中的财务指标、净值表现和投资组合报告等内容,保证复核内容不存在虚假记载、误导性陈述或者重大遗漏。

#### 1、截至 2013 年 12 月 31 日基金资产组合情况:

序号	项目	金额(元)	占基金总资产的比例(%)
1	权益投资	47,593,665.00	68.72
	其中:股票	47,593,665.00	68.72
2	固定收益投资	5,976,000.00	8.63
	其中:债券	5,976,000.00	8.63
	资产支持证券	-	-
3	金融衍生品投资	-	-
4	买入返售金融资产	-	-
	其中:买断式回购的买入返售金融资产	-	-
5	银行存款和结算备付金合计	15,548,313.98	22.45
6	其他资产	140,019.31	0.20
7	合计	69,257,998.29	100.00

#### 2、截至 2013 年 12 月 31 日按行业分类的股票投资组合:

代码	行业类别	公允价值(元)	占基金资产净值比例(%)
A	农、林、牧、渔业	-	-
B	采矿业	-	-
C	制造业	41,975,640.00	61.11
D	电力、热力、燃气及水生产和供应业	-	-
E	建筑业	-	-
F	批发和零售业	-	-

G	交通运输、仓储和邮政业	-	-
H	住宿和餐饮业	-	-
I	信息传输、软件和信息技术服务业	3,783,975.00	5.51
J	金融业	-	-
K	房地产业	-	-
L	租赁和商务服务业	-	-
M	科学研究和技术服务业	954,000.00	1.39
N	水利、环境和公共设施管理业	-	-
O	居民服务、修理和其他服务业	-	-
P	教育	-	-
Q	卫生和社会工作	880,050.00	1.28
R	文化、体育和娱乐业	-	-
S	综合	-	-
	合计	47,593,665.00	69.29

## 3、截至 2013 年 12 月 31 日按市值占基金资产净值比例大小排序的前十名股票明细：

序号	股票代码	股票名称	数量（股）	公允价值（元）	占基金资产净值比例（%）
1	600703	三安光电	200,000	4,958,000.00	7.22
2	002415	海康威视	150,000	3,447,000.00	5.02
3	600872	中炬高新	260,000	2,956,200.00	4.30
4	002241	歌尔声学	70,000	2,455,600.00	3.58
5	600867	通化东宝	160,000	2,449,600.00	3.57
6	300128	锦富新材	160,000	2,051,200.00	2.99
7	002063	远光软件	100,000	1,945,000.00	2.83
8	002185	华天科技	160,000	1,761,600.00	2.56
9	000915	山大华特	50,000	1,535,500.00	2.24
10	601012	隆基股份	91,500	1,410,015.00	2.05

## 4、截至 2013 年 12 月 31 日按券种分类的债券投资组合

序号	债券品种	公允价值（元）	占基金资产净值比例（%）
1	国家债券	-	-
2	央行票据	-	-
3	金融债券	-	-
	其中：政策性金融债	-	-
4	企业债券	5,976,000.00	8.70
5	企业短期融资券	-	-
6	中期票据	-	-



7	可转债	-	-
8	其他	-	-
9	合计	5,976,000.00	8.70

5、截至 2013 年 12 月 31 日按市值占基金资产净值比例大小排名的前五名债券投资明细

序号	债券代码	债券名称	数量(张)	公允价值(元)	占基金资产净值比例(%)
1	112054	11 鄂能债	60,000	5,976,000.00	8.70

6、截至 2013 年 12 月 31 日按公允价值占基金资产净值比例大小排名的前五名权证投资明细

本基金本报告期末未持有权证。

7、截至 2013 年 12 月 31 日按公允价值占基金资产净值比例大小排名的前十名资产支持证券投资明细

本基金本报告期末未持有资产支持证券。

8、投资组合报告附注

(1) 本基金投资的前十名证券的发行主体本期未出现被监管部门立案调查，或在报告编制日前一年内受到公开谴责、处罚的情形。

(2) 基金投资的前十名股票没有超出基金合同规定的备选股票库。

(3) 期末其他资产构成

序号	名称	金额(元)
1	存出保证金	70,534.54
2	应收证券清算款	-
3	应收股利	-
4	应收利息	16,888.53
5	应收申购款	52,596.24
6	其他应收款	-
7	待摊费用	-
8	其他	-
9	合计	140,019.31

(4) 报告期末持有的处于转股期的可转换债券

本基金本报告期末未持有处于转股期的可转换债券

(5) 报告期末前十名股票中存在流通受限情况的说明

序号	股票代码	股票名称	流通受限部分的公允价值(元)	占基金资产净值比例(%)	流通受限情况说明
1	601012	隆基股份	1,410,015.00	2.05	重大事项

(6) 投资组合报告附注的其他文字描述部分

由于四舍五入的原因，分项之和与合计项之间可能存在尾差。

## 十二、基金的业绩

本基金管理人承诺以诚实信用、勤勉尽责的原则管理和运用基金资产,但不保证基金一定盈利,也不保证最低收益。基金的过往业绩并不代表其未来表现。投资有风险,投资者在

作出投资决策前应仔细阅读本基金的招募说明书。

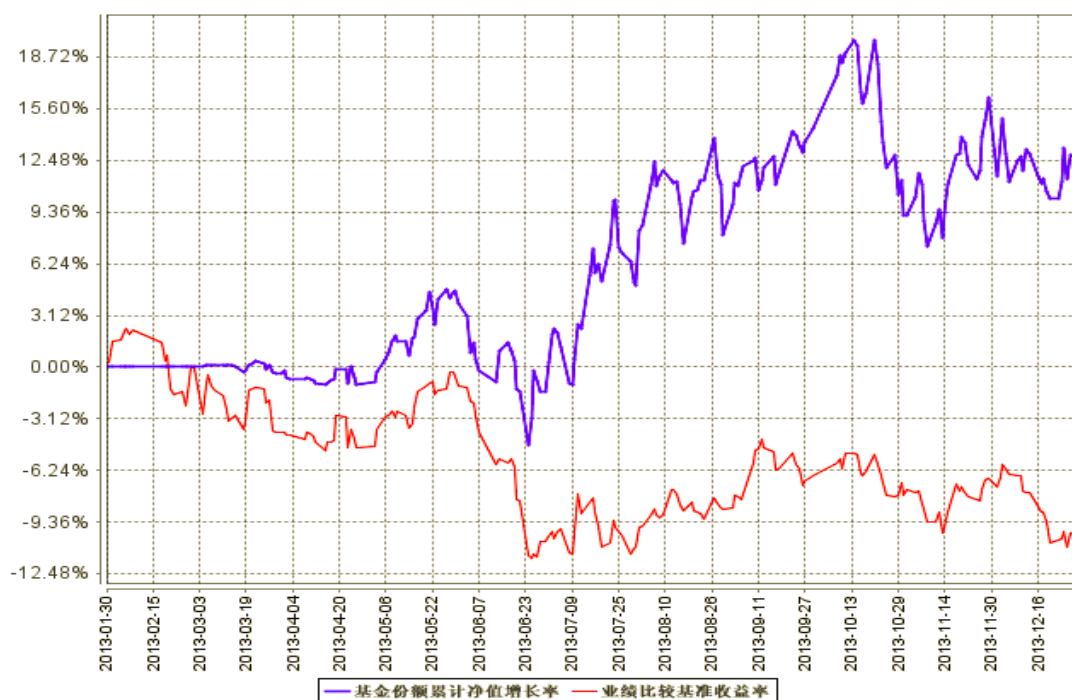
(1) 东吴内需增长基金历史时间段净值增长率与同期业绩比较基准收益率比较

时间	净值增长率 ①	净值增长率标准差 ②	业绩比较基准收益率③	业绩比较基准收益率标准差 ④	①-③	②-④
2013.01.30-2013.12.31	12.80%	1.14%	-9.41%	0.84%	22.21%	0.30%

注：比较基准=沪深300指数\*60%+中国债券综合全价指数\*40%，数据截止到2013年12月31日

(2) 自基金合同生效以来基金累计净值增长率及其与同期业绩比较基准收益率的比较图  
(2013年1月30日至2013年12月31日)

基金份额累计净值增长率与同期业绩比较基准收益率的历史走势对比图



注：东吴内需增长基金于2013年1月30日成立。

### 十三、基金的转换

#### (一) 基金转换业务的适用范围

本基金已开通与本基金管理人旗下基金：东吴嘉禾优势精选混合型开放式证券投资基金（基金代码：580001）、东吴价值成长双动力股票型证券投资基金前端收费（基金代码：580002）、东吴行业轮动股票型证券投资基金（基金代码：580003）、东吴优信稳健债券型证券投资基金A（基金代码：582001）、东吴优信稳健债券型证券投资基金C（基金代码：582201）、东吴进取策略灵活配置混合型证券投资基金（基金代码：580005）、东吴新经济股票型证券投资基金（基金代码：580006）、东吴创业板股票型证券投资基金（基金代码：580007）、东吴货币市场证券投资基金A（基金代码：583001）和东吴货币市场证券投资基金B（基金代码：583101）、东吴中证新兴产业指数证券投资基金（基金代码：585001）、东吴新兴产业精选股票型证券投资基金（基金代码：580008）、东吴保本混合型证券投资基金

(基金代码: 582003)、东吴增利债券型证券投资基金 A 类(基金代码: 582002)、东吴增利债券型证券投资基金 C 类(基金代码: 582202)的基金转换业务。

基金管理人今后发行的开放式基金将根据具体情况确定是否适用于基金转换业务,并将另行公告。

## (二) 开通转换的销售机构

投资者可通过基金管理人的直销渠道和以下代销机构办理以上基金的基金转换业务:

中信银行股份有限公司、中国农业银行股份有限公司、中国工商银行股份有限公司、中国建设银行股份有限公司、交通银行股份有限公司、招商银行股份有限公司、中国民生银行股份有限公司、宁波银行股份有限公司、温州银行股份有限公司、烟台银行股份有限公司、东吴证券股份有限公司、海通证券股份有限公司、中国银河证券股份有限公司、申银万国证券股份有限公司、中信建投证券股份有限公司、国信证券股份有限公司、国联证券股份有限公司、国泰君安证券股份有限公司、金元证券股份有限公司、安信证券股份有限公司、华泰证券股份有限公司、中航证券有限公司、财富证券有限责任公司、中信万通证券有限责任公司、光大证券股份有限公司、渤海证券股份有限公司、招商证券股份有限公司、齐鲁证券有限公司、南京证券有限责任公司、东海证券有限责任公司、中国中投证券有限责任公司、爱建证券有限责任公司、天相投资顾问有限公司、华宝证券有限责任公司、长江证券股份有限公司、信达证券股份有限公司、华安证券有限责任公司、上海证券有限责任公司、广州证券有限责任公司、厦门证券有限公司、中信证券股份有限公司、天源证券经纪有限公司、财富里昂证券有限责任公司、中信证券(浙江)有限责任公司、深圳众禄基金销售有限公司、华鑫证券有限责任公司、国海证券股份有限公司、浙江同花顺基金销售有限公司、诺亚正行(上海)基金销售投资顾问有限公司、上海天天基金销售有限公司、杭州数米基金销售有限公司、和讯信息技术有限公司。

根据业务需要,本基金管理人还将会选择其他销售机构开办此业务并将按有关规定予以公告。

## 十四、费用概览

### (一) 基金费用的种类

1. 基金管理人的管理费;
2. 基金托管人的托管费;
3. 基金财产划拨支付的银行费用;
4. 基金合同生效后的基金信息披露费用;
5. 基金份额持有人大会费用;
6. 基金合同生效后与基金有关的会计师费和律师费;
7. 基金的证券交易费用;
8. 依法可以在基金财产中列支的其他费用。

(二) 上述基金费用由基金管理人在法律规定的范围内参照公允的市场价格确定,法律法规另有规定时从其规定。

### (三) 基金费用计提方法、计提标准和支付方式

1. 基金管理人的管理费

在通常情况下,基金管理费按前一日基金资产净值的 1.5%年费率计提。计算方法如下:

$$H = E \times \text{年管理费率} \div \text{当年天数}$$

H 为每日应计提的基金管理费

E 为前一日基金资产净值

基金管理费每日计提,按月支付,于次月首日起 5 个工作日内从基金财产中一次性支付给基金管理人,若遇法定节假日、休息日,支付日期顺延。

## 2. 基金托管人的托管费

在通常情况下，基金托管费按前一日基金资产净值的 0.25% 年费率计提。计算方法如下：

$$H = E \times \text{年托管费率} \div \text{当年天数}$$

H 为每日应计提的基金托管费

E 为前一日基金资产净值

基金托管费每日计提，按月支付，于次月首日起 5 个工作日内从基金财产中一次性支付给基金托管人，若遇法定节假日、休息日，支付日期顺延。

3. 除管理费和托管费之外的基金费用，由基金托管人根据其他有关法规及相应协议的规定，按费用支出金额支付，列入或摊入当期基金费用。

### (四) 基金销售相关费用

1、本基金申购费由申购人承担，用于市场推广、销售、登记结算等各项费用。

2、具体申购费率如下：

申购金额（含申购费）	申购费率
100万元以下	1.5%
100万元以上（含）-200万元以下	1.2%
200万元以上（含）-500万元以下	0.8%
500万元以上（含）	1000元/笔

3、赎回费随基金持有时间的增加而递减，费率如下：

持有时间	赎回费率
1 年以内（含 1 年）	0.5%
1 年-2 年（含 2 年）	0.25%
2 年以上	0

注：1 年指 365 天

4、本基金赎回费由赎回人承担，在投资者赎回基金份额时收取。其中，须依法扣除所收取赎回费总额的 25% 归入基金资产，其余用于支付登记结算费、销售手续费等各项费用。

5、基金管理人可以根据《基金合同》的相关约定调整费率或收费方式，基金管理人最迟应于新的费率或收费方式实施日前 2 个工作日在至少一家指定媒体及基金管理人网站公告。

6、基金管理人可以在不违背法律法规规定及《基金合同》约定的情形下根据市场情况制定基金促销计划，针对以特定交易方式（如网上交易、电话交易等）等进行基金交易的投资者定期或不定期地开展基金促销活动。在基金促销活动期间，按相关监管部门要求履行相关手续后基金管理人可以适当调低基金申购费率和基金赎回费率。

### (五) 不列入基金费用的项目

基金管理人和基金托管人因未履行或未完全履行义务导致的费用支出或基金财产的损失，以及处理与基金运作无关的事项发生的费用等不列入基金费用。基金合同生效前所发生的信息披露费、律师费和会计师费以及其他费用不从基金财产中支付。

(六) 基金管理人和基金托管人可根据基金发展情况调整基金管理费率和基金托管费率。基金管理人必须最迟于新的费率实施日 2 日前在指定媒体上刊登公告。

### (七) 基金税收

基金和基金份额持有人根据国家法律法规的规定，履行纳税义务。

## 十五、对招募说明书更新部分的说明

本招募说明书依据《中华人民共和国证券投资基金法》、《证券投资基金运作管理办法》、《证券投资基金销售管理办法》、《证券投资基金信息披露管理办法》及其它有关法律法规的要求,本基金管理人对本基金原招募说明书进行了更新,并根据本基金管理人在本基金合同生效后对本基金实施的投资经营活动进行了内容补充和更新,主要更新的内容如下:

- 1、在“重要提示”中,更新了相关内容。
- 2、在“三、基金管理人”中,更新了相关内容。
- 3、在“四、基金托管人”中,更新了相关内容。
- 4、在“五、相关服务机构”中,更新了相关内容。
- 5、在“八、基金份额的申购与赎回”中,更新了相关内容。
- 6、在“九、基金的投资”中,更新了相关内容。
- 7、在“十、基金的业绩”中,更新了相关内容。
- 8、在“二十一、其他应披露事项”中,增加了其他披露事项:
  - (1) 2013年08月01日在上海证券报、证券日报、公司网站等媒体上公告了《东吴内需增长混合型证券投资基金基金经理变更公告》;
  - (2) 2013年08月15日在上海证券报、证券日报、公司网站等媒体上公告了《东吴基金管理有限公司关于估值方法变更的公告》;
  - (3) 2013年08月20日在上海证券报、证券日报、公司网站等媒体上公告了《东吴基金管理有限公司关于在诺亚正行(上海)基金销售投资顾问有限公司网上申购、定期定额费率优惠的公告》;
  - (4) 2013年08月29日在上海证券报、证券日报、公司网站等媒体上公告了《东吴内需增长混合型证券投资基金2013年半年度报告》;
  - (5) 2013年09月10日在上海证券报、证券日报、公司网站等媒体上公告了《东吴基金管理有限公司关于在和讯信息科技有限公司申购费率及定投申购费率优惠的公告》;
  - (6) 2013年09月10日在上海证券报、证券日报、公司网站等媒体上公告了《东吴基金管理有限公司关于新增和讯信息科技有限公司为代销机构并推出定期定额业务及转换业务的公告》;
  - (7) 2013年09月12日在上海证券报、证券日报、公司网站等媒体上公告了《东吴内需增长混合型证券投资基金更新招募说明书》;
  - (8) 2013年10月22日在上海证券报、证券日报、公司网站等媒体上公告了《东吴基金管理有限公司关于苏州分公司成立的公告》;
  - (9) 2013年10月23日在上海证券报、证券日报、公司网站等媒体上公告了《东吴内需增长混合型证券投资基金2013年第三季度报告》;
  - (10) 2013年11月07日在上海证券报、证券日报、公司网站等媒体上公告了《东吴基金管理有限公司关于旗下部分开放式基金参加浙江同花顺基金销售有限公司开展的双十一基金申购费率优惠活动的公告》;
  - (11) 2013年12月24日在上海证券报、证券日报、公司网站等媒体上公告了《东吴内需增长混合型证券投资基金关于基金经理变更公告》;
  - (12) 2014年01月08日在上海证券报、证券日报、公司网站等媒体上公告了《东吴基金管理有限公司关于旗下证券投资基金估值方法变更的公告》;
  - (13) 2014年01月10日在上海证券报、证券日报、公司网站等媒体上公告了《东吴基金管

理有限公司关于参加上海长量基金销售投资顾问有限公司网上交易申购费率及定投申购费率优惠的公告》；

(14) 2014年01月10日在上海证券报、证券日报、公司网站等媒体上公告了《东吴基金管理有限公司关于新增上海长量基金销售投资顾问有限公司为代销机构并推出定期定额业务及转换业务的公告》；

(15) 2014年01月14日在上海证券报、证券日报、公司网站等媒体上公告了《东吴基金管理有限公司关于参加同花顺基金申购费率优惠活动的公告》；

(16) 2014年01月22日在上海证券报、证券日报、公司网站等媒体上公告了《东吴内需增长混合型证券投资基金2013年第4季度报告》；

## 十六、签署日期

本基金更新招募说明书于2014年3月15日签署。

东吴基金管理有限公司  
二零一四年三月十五日