

民生加银平稳添利定期开放债券型
证券投资基金
更新招募说明书摘要
2014年第1号

基金管理人：民生加银基金管理有限公司

基金托管人：中国建设银行股份有限公司

二零一四年三月

重要提示

民生加银平稳添利定期开放债券型证券投资基金经2013年5月16日中国证监会证监许可【2013】668号文核准募集，本基金合同已于2013年8月12日正式生效。

基金管理人保证本招募说明书的内容真实、准确、完整。本招募说明书经中国证监会核准，但中国证监会对本基金募集的核准，并不表明其对本基金的价值和收益做出实质性判断或保证，也不表明投资于本基金没有风险。

证券投资基金（以下简称“基金”）是一种长期投资工具，其主要功能是分散投资，降低投资单一证券所带来的个别风险。基金不同于银行储蓄和债券等能够提供固定收益预期的金融工具，投资人购买基金，既可能按其持有份额分享基金投资所产生的收益，也可能承担基金投资所带来的损失。

民生加银平稳添利定期开放债券型证券投资基金是债券型证券投资基金，属于证券投资基金中的较低风险品种，一般情况下其预期风险和预期收益高于货币市场基金，低于股票型基金和混合型基金。本基金投资于证券市场，基金净值会因证券市场波动等因素产生波动。

投资有风险，投资人认购（或申购）本基金前，应仔细阅读本基金的招募说明书及基金合同，全面认识本基金的风险收益特征和产品特性，充分考虑自身的风险承受能力，理性判断市场，对认购/申购基金的意愿、时机、数量等投资行为做出独立、谨慎决策，获得基金投资收益，亦承担基金投资中出现的各类风险，包括：因政治、经济、社会等环境因素对证券价格产生影响而形成的系统性风险、个别证券特有的非系统性风险、由于基金投资人连续大量赎回基金产生的流动性风险、基金管理人在基金管理实施过程中产生的基金管理风险、本基金的特定风险等。

基金管理人承诺依照恪尽职守、诚实信用、谨慎勤勉的原则管理和运用基金资产，但不保证本基金一定盈利，也不保证最低收益。本基金的过往业绩及其净值高低并不预示其未来业绩表现，基金管理人管理的其他基金的业绩也不构成对本基金业绩表现的保证。基金管理人提醒投资人基金投资的“买者自负”原则，在做出投资决策后，基金运营状况与基金净值变化引致的投资风险，由投资人自行承担。

除非另有说明，本招募说明书所载内容截止日为2014年2月12日，有关财务数据和净值表现截止日为2013年12月31日。（财务数据未经审计）

目 录

重要提示.....	1
一、基金管理人.....	3
二、基金托管人.....	6
三、相关服务机构.....	9
四、基金的名称.....	16
五、基金的类型.....	16
六、基金的投资目标.....	16
七、基金的投资方向.....	16
八、基金的投资策略.....	16
九、基金的业绩比较基准.....	24
十、基金的风险收益特征.....	24
十一、基金投资组合报告.....	25
十二、基金的业绩.....	27
十三、基金的费用.....	28
十四、对招募说明书更新部分的说明	29

一、基金管理人

（一）基金管理人概况

名称：民生加银基金管理有限公司

注册地址：深圳市福田区益田路西、福中路北新世界商务中心4201.4202-B.4203-B.4204

办公地址：深圳市福田区益田路西、福中路北新世界商务中心4201.4202-B.4203-B.4204

法定代表人：万青元

成立时间：2008年11月3日

批准设立机关及批准设立文号：中国证券监督管理委员会证监许可[2008]1187号

组织形式：有限责任公司（中外合资）

注册资本：人民币叁亿元

存续期间：永续经营

经营范围：基金募集、基金销售、资产管理和中国证监会许可的其他业务。

股权结构：公司股东为中国民生银行股份有限公司（持股63.33%）、加拿大皇家银行（持股30%）、三峡财务有限责任公司（持股6.67%）。

电话：010-88566528

传真：010-88566500

联系人：李良翼

民生加银基金管理有限公司设有股东会、董事会、监事会；董事会下设专门委员会：审计委员会、合规与风险管理委员会、薪酬与提名委员会；经营管理层下设专门委员会：投资决策委员会、风险控制委员会，以及设立常设部门。投资决策委员会下设公募投资决策委员会和专户投资决策委员会；常设部门包括：深圳管理总部、工会办公室、监察稽核部、投资部、研究部、专户理财一部、专户理财二部、固定收益部、产品部、渠道管理部、市场策划中心、直销部、客户服务部、电子商务部、运营管理部、交易部、信息技术部、综合管理部、国际业务部、渠道部华东、华南、华北区。

基金管理情况：截至2014年2月12日，民生加银基金管理有限公司管理20只开放式基金：民生加银品牌蓝筹灵活配置混合型证券投资基金、民生加银增强收益债券型证券投资基金、民生加银精选股票型证券投资基金、民生加银稳健成长股票型证券投资基金、民生加银内需增长股票型证券投资基金、民生加银景气行业股票型证券投资基金、民生加银中证内地资源主题指数投资基金、民生加银信用双利债券型证券投资基金、民生加银红利回报灵活配置混合型证券投资基金、民生加银平稳增利定期开放债券型证券投资基金、民生加银现金增利货币市场基金、民生加银积极成长混合型发起式证券投资基金、民生加银加盈理财7天债券型证券投资基金、民生加银转债优选债券型证券投资基金、民生加银家盈理财月度债券型证券投

资基金、民生加银策略精选灵活配置混合型证券投资基金、民生加银岁岁增利定期开放债券型证券投资基金、民生加银平稳添利定期开放债券型证券投资基金、民生加银现金宝货币市场基金、民生加银城镇化灵活配置混合型证券投资基金。

（二）主要人员情况

1. 基金管理人董事会成员

万青元先生：董事长，硕士，高级编辑。历任中国人民银行金融时报社记者部副主任，中国民生银行总行办公室公关策划处处长，主任助理、副主任，企业文化部副总经理（主持工作）。现任中国民生银行董事会秘书、董事会办公室主任、民生加银基金管理有限公司党委书记、董事长、民生加银资产管理有限公司董事长。

俞岱曦先生：总经理、董事，硕士。历任鹏华基金管理有限公司行业分析师，嘉实基金管理有限公司基金经理，中银基金管理有限公司副总经理，2011年9月加入民生加银基金管理有限公司，现任民生加银基金管理有限公司党委副书记、总经理、公司投资决策委员会主席。

Frank Lippa先生：董事，学士。曾在普华永道会计事务所从事审计、税务监督方面的工作，历任加拿大皇家银行高级顾问，加拿大皇家银行投资管理公司副总裁、首席会计师和首席财务官。现任加拿大皇家银行资产管理公司首席运营官和首席财务官、民生加银资产管理有限公司董事。

王维绛先生：董事，学士。历任外汇管理局储备管理司副司长及首席投资官、汇丰集团伦敦总部及香港分行全球市场部董事总经理、加拿大皇家银行香港分行资本市场部董事总经理。现任加拿大皇家银行中国区董事总经理、北京分行行长。

李镇光先生：董事，博士，高级经济师。历任海口丰信公司总经理、香港景邦经济咨询公司总经理、三峡财务有限责任公司综合管理部副经理、投资银行部副经理、经理。现任三峡财务有限责任公司党委书记、副总经理。

朱晓光先生：董事，硕士，高级经济师。历任中国银行北京分行财会部副科长，中国民生银行总行财会部会计处处长，中国民生银行福州分行副行长，中国民生银行中小企业金融部副总经理兼财务总监，民生加银基金管理有限公司督察长。现任民生加银基金管理有限公司纪委书记、副总经理、党委委员。

张亦春先生：独立董事，厦门大学教授、博士生导师。历任厦门大学经济系讲师、经济学院财金系副教授、教授、系副主任、系主任、厦门大学经济学院院长。现任厦门大学金融研究所所长。

王波明先生：独立董事，硕士。历任美国BK国际商务公司副总裁，美国纽约股票交易所经济师，北京证券交易所研究设计联合办公室副总干事。现任中国证券市场研究设计中心总干事、财讯传媒集团董事局主席。

于学会先生：独立董事，学士。从事过10年企业经营管理工作。历任北京市汉华律师事

务所律师、北京市必浩得律师事务所合伙人、律师。现任北京市众天律师事务所合伙人、律师。

2. 基金管理人监事会成员

袁美珍女士：监事会主席，学士。历任湖北大冶市劳动人事局副局长、中央组织部老干部局副局长、中国民生银行北京管理部党委委员、纪委书记；中国民生银行纪检监察室主任、纪委副书记。现任民生加银基金管理有限公司党委副书记、监事会主席。

徐敬文先生：监事，硕士，美国伊利诺州注册会计师，美国注册管理会计师，特许金融分析师。曾在加拿大皇家银行从事战略发展与财务分析工作，其中包括加拿大皇家银行资产管理公司的业务发展。现任加皇投资管理（亚洲）有限公司亚洲股票市场研究分析员。

李君波先生：监事，硕士。历任三峡财务有限责任公司投资银行部研究员，三峡财务有限责任公司研究发展部研究员、副经理，现任三峡财务有限责任公司股权投资管理部副经理。

于善辉先生：监事，硕士。曾任职于天相投资顾问有限公司，任分析师、金融创新部经理、总裁助理、副总经理等职。2012年加入民生加银基金管理有限公司，曾兼任金融工程与产品部总监，现任民生加银基金管理有限公司总经理助理兼专户理财二部总监、研究部负责人。

董文艳女士：监事，学士。曾就职于河南叶县教育局办公室从事统计工作，中国人民银行外管局从事稽核检查工作。2008年加盟民生加银基金管理有限公司，现任民生加银基金管理有限公司深圳管理总部负责人兼工会办公室主任。

申晓辉先生：监事，学士。历任长盛基金管理有限公司市场部机构经理，摩根士丹利华鑫基金管理有限公司市场部总监助理、北京中心总经理，光大保德信基金管理有限公司北京分公司总经理助理，益民基金管理有限公司机构业务部总经理。2012年加入民生加银基金管理有限公司，现任民生加银基金管理有限公司直销部（原机构一部）总监。

3. 基金管理人高级管理人员

万青元先生：董事长，简历见上。

俞岱曦先生：总经理，简历见上。

朱晓光先生：副总经理，简历见上。

张力女士：督察长，硕士。历任招商银行北京分行支行行长助理；中国民生银行北京管理部紫竹支行副行长、北京管理部投资银行处处长、北京管理部公司部总经理；2008年10月加入民生加银基金管理有限公司，曾任民生加银基金管理公司总经理助理兼渠道一部总监，2012年1月起任民生加银基金管理有限公司督察长，2013年起担任党委委员。

吴剑飞先生：副总经理，硕士，14年证券从业经历。历任长盛基金管理公司研究员；泰达宏利基金管理有限公司基金经理助理和基金经理；建信基金管理有限公司基金经理、投资决策委员会委员及投资部副总监；2009年至2011年，任职于平安资产管理公司，担任股票投

资部总经理；2011年9月加入民生加银基金管理有限公司，现任公司副总经理、党委委员、公募投资决策委员会主席。

林海先生：副总经理，硕士。1995年至1999年历任中国民生银行办公室秘书、宣传处副处长；1999年至2000年，任中国民生银行北京管理部阜成门支行副行长；2000年至2012年，历任中国民生银行金融同业部处长、公司银行部处长、董事会战略发展与投资管理委员会办公室处长；2012年2月加入民生加银基金管理有限公司，现任民生加银基金管理有限公司副总经理、党委委员。

4. 本基金基金经理

陈薇薇女士，基金经理，中国人民大学财务与金融学硕士，12年证券从业经历。2002年7月至2004年6月于国海证券有限责任公司资产管理总部担任证券分析员；2004年6月至2012年2月任职于易方达基金管理有限公司，历任金融工程部研究员、集中交易室交易员、集中交易室交易主管，固定收益部投资经理；2012年3月加盟民生加银基金管理有限公司，曾任固定收益投资负责人，现任专户理财一部副总监、投资决策委员会委员。自2012年7月25日至今任民生加银信用双利债券型证券投资基金基金经理；自2012年11月15日至今任民生加银平稳增利定期开放债券型证券投资基金基金经理；自2012年12月18日至今任民生加银现金增利货币型证券投资基金基金经理；自2013年2月7日至今任民生加银家盈理财7天债券型证券投资基金基金经理；自2013年4月25日至今任民生加银家盈理财月度债券型证券投资基金基金经理。

5. 投资决策委员会

投资决策委员会下设公募投资决策委员会和专户投资决策委员会，由7名成员组成。由俞岱曦先生，担任投资决策委员会主席，简历见上；吴剑飞先生，担任公募投资决策委员会主席，简历见上；于善辉先生，担任专户投资决策委员会主席，简历见上；乐瑞祺先生，投资决策委员会委员，现任公司投资部副总监；杨林耘女士，投资决策委员会委员，现任公司固定收益部负责人；牛洪振先生，投资决策委员会委员，现任公司交易部总监；陈薇薇女士，投资决策委员会委员，简历见上。

6. 上述人员之间不存在亲属关系。

二、基金托管人

一、基金托管人情况

(一) 基本情况

名称：中国建设银行股份有限公司(简称：中国建设银行)

住所：北京市西城区金融大街25号

办公地址：北京市西城区闹市口大街1号院1号楼

法定代表人：王洪章

成立时间：2004年09月17日

组织形式：股份有限公司

注册资本：贰仟伍佰亿壹仟零玖拾柒万柒仟肆佰捌拾陆元整

存续期间：持续经营

基金托管资格批文及文号：中国证监会证监基字[1998]12号

联系人：田青

联系电话：(010) 6759 5096

中国建设银行股份有限公司拥有悠久的历史，其前身“中国人民建设银行”于1954年成立，1996年易名为“中国建设银行”。中国建设银行是中国四大商业银行之一。中国建设银行股份有限公司由原中国建设银行于2004年9月分立而成立，承继了原中国建设银行的商业银行业务及相关的资产和负债。中国建设银行(股票代码：939)于2005年10月27日在香港联合交易所主板上市，是中国四大商业银行中首家在海外公开上市的银行。2006年9月11日，中国建设银行又作为第一家H股公司晋身恒生指数。2007年9月25日中国建设银行A股在上海证券交易所上市并开始交易。A股发行后中国建设银行的已发行股份总数为：250,010,977,486股(包括240,417,319,880股H股及9,593,657,606股A股)。

截至2013年6月30日，中国建设银行资产总额148,592.14亿元，较上年末增长6.34%。2013年上半年，中国建设银行实现净利润1,199.64亿元，较上年同期增长12.65%。年化资产回报率为1.66%，年化加权净资产收益率为23.90%。利息净收入1,876.60亿元，较上年同期增长10.59%。净利差为2.54%，较上年同期提高0.01个百分点。净利息收益率为2.71%，与上年同期持平。手续费及佣金净收入555.24亿元，较上年同期增长12.76%。

中国建设银行在中国内地设有1.4万余个分支机构，并在香港、新加坡、法兰克福、约翰内斯堡、东京、首尔、纽约、胡志明市、悉尼、台北设有10家一级海外分行，拥有建行亚洲、建行伦敦、建行俄罗斯、建行迪拜、建银国际等5家全资子公司，海外机构已覆盖到全球14个国家和地区，基本完成在全球主要金融中心的网络布局，24小时不间断服务能力和基本服务架构已初步形成。中国建设银行筹建、设立村镇银行27家，拥有建信基金、建信租赁、建信信托、建信人寿、中德住房储蓄银行等多家子公司，为客户提供一体化全面金融服务能力进一步增强。

2013年上半年，本集团各方面良好表现，得到市场与社会各界广泛认可，先后荣获国内外知名机构授予的近30个重要奖项。在英国《银行家》杂志2013年“世界银行1000强排名”中位列第5，较上年上升1位；在美国《财富》世界500强排名第50位，较上年上升27位；在美国《福布斯》2013年全球2000强上市企业排行榜中位列全球第2，较上年提升11位。此外，本集团还荣获了国内外重要机构授予的包括公司治理、中小企业服务、私人银行、现金管理、托管、投行、投资者关系和企业社会责任等领域的多个专项奖。

中国建设银行总行设投资托管业务部，下设综合处、基金市场处、证券保险资产市场

处、理财信托股市场处、QFII托管处、核算处、清算处、监督稽核处、涉外资产核算团队、养老金托管处、托管业务系统规划与管理团队、上海备份中心等12个职能处室、团队，现有员工225人。自2007年起，托管部连续聘请外部会计师事务所对托管业务进行内部控制审计，并已经成为常规化的内控工作手段。

（二）主要人员情况

杨新丰，投资托管业务部总经理，曾就职于中国建设银行江苏省分行、广东省分行、中国建设银行总行会计部、营运管理部，长期从事计划财务、会计结算、营运管理等工作，具有丰富的客户服务和业务管理经验。

纪伟，投资托管业务部副总经理，曾就职于中国建设银行南通分行、中国建设银行总行计划财务部、信贷经营部、公司业务部，长期从事大客户的客户管理及服务工作，具有丰富的客户服务和业务管理经验。

张军红，投资托管业务部副总经理，曾就职于中国建设银行青岛分行、中国建设银行零售业务部、个人银行业务部、行长办公室，长期从事零售业务和个人存款业务管理等工作，具有丰富的客户服务和业务管理经验。

郑绍平，投资托管业务部副总经理，曾就职于中国建设银行总行投资部、委托代理部，长期从事客户服务、信贷业务管理等工作，具有丰富的客户服务和业务管理经验。

（三）基金托管业务经营情况

作为国内首批开办证券投资基金托管业务的商业银行，中国建设银行一直秉持“以客户为中心”的经营理念，不断加强风险管理和内部控制，严格履行托管人的各项职责，切实维护资产持有人的合法权益，为资产委托人提供高质量的托管服务。经过多年稳步发展，中国建设银行托管资产规模不断扩大，托管业务品种不断增加，已形成包括证券投资基金、社保基金、保险资金、基本养老个人账户、QFII、企业年金等产品在内的托管业务体系，是目前国内托管业务品种最齐全的商业银行之一。截至2013年6月30日，中国建设银行已托管311只证券投资基金。建设银行专业高效的托管服务能力和业务水平，赢得了业内的高度认同。中国建设银行在2005年及自2009年起连续四年被国际权威杂志《全球托管人》评为“中国最佳托管银行”，在2007年及2008年连续被《财资》杂志评为“国内最佳托管银行”奖，并获和讯网2011年度和2012年度中国“最佳资产托管银行”奖，和境内权威经济媒体《每日经济观察》2012年度“最佳基金托管银行”奖。

二、基金托管人的内部控制制度

（一）内部控制目标

作为基金托管人，中国建设银行严格遵守国家有关托管业务的法律法规、行业监管规章和本行内有关管理规定，守法经营、规范运作、严格监察，确保业务的稳健运行，保证基金财产的安全完整，确保有关信息的真实、准确、完整、及时，保护基金份额持有人的合法权益。

（二）内部控制组织结构

中国建设银行设有风险与内控管理委员会，负责全行风险管理与内部控制工作，对托管业务风险控制工作进行检查指导。投资托管业务部专门设置了监督稽核处，配备了专职内控监督人员负责托管业务的内控监督工作，具有独立行使监督稽核工作职权和能力。

（三）内部控制制度及措施

投资托管业务部具备系统、完善的制度控制体系，建立了管理制度、控制制度、岗位职责、业务操作流程，可以保证托管业务的规范操作和顺利进行；业务人员具备从业资格；业务管理严格实行复核、审核、检查制度，授权工作实行集中控制，业务印章按规程保管、存放、使用，账户资料严格保管，制约机制严格有效；业务操作区专门设置，封闭管理，实施音像监控；业务信息由专职信息披露人负责，防止泄密；业务实现自动化操作，防止人为事故的发生，技术系统完整、独立。

三、基金托管人对基金管理人运作基金进行监督的方法和程序

（一）监督方法

依照《基金法》及其配套法规和基金合同的约定，监督所托管基金的投资运作。利用自行开发的“托管业务综合系统——基金监督子系统”，严格按照现行法律法规以及基金合同规定，对基金管理人运作基金的投资比例、投资范围、投资组合等情况进行监督，并定期编写基金投资运作监督报告，报送中国证监会。在日常为基金投资运作所提供的基金清算和核算服务环节中，对基金管理人发送的投资指令、基金管理人对各基金费用的提取与开支情况进行检查监督。

（二）监督流程

1. 每工作日按时通过基金监督子系统，对各基金投资运作比例控制指标进行例行监控，发现投资比例超标等异常情况，向基金管理人发出书面通知，与基金管理人进行情况核实，督促其纠正，并及时报告中国证监会。
2. 收到基金管理人的划款指令后，对涉及各基金的投资范围、投资对象及交易对手等内容进行合法合规性监督。
3. 根据基金投资运作监督情况，定期编写基金投资运作监督报告，对各基金投资运作的合法合规性、投资独立性和风格显著性等方面进行评价，报送中国证监会。
4. 通过技术或非技术手段发现基金涉嫌违规交易，电话或书面要求基金管理人进行解释或举证，并及时报告中国证监会。

三、相关服务机构

（一）基金份额发售机构

1. 场外直销机构民生加银基金管理有限公司

注册地址：深圳市福田区益田路西、福中路北新世界商务中心4201. 4202-B. 4203-B. 4204

办公地址：深圳市福田区益田路西、福中路北新世界商务中心4201. 4202-B. 4203-B. 4204

法定代表人：万青元

客服电话：400-8888-388

联系人：汤敏

电话：0755-23999809

传真：0755-23999810

网址：www.msjyfund.com.cn

2. 场外代销机构

(1) 中国建设银行股份有限公司

注册地址：北京市西城区金融大街25号

办公地址：北京市西城区闹市口大街1号院1号楼

法定代表人：王洪章

电话：010-66275654

传真：010-66275654

联系人：张静

客服电话：95533

网址：www.ccb.com

(2) 中国民生银行股份有限公司

注册地址：北京市西城区复兴门内大街2号

办公地址：北京市西城区复兴门内大街2号

法定代表人：董文标

客服电话：95568

联系人：杨成茜

电话：010-57092619

传真：010-57092611

网址：www.cmbc.com.cn

(3) 中信银行股份有限公司

注册地址：北京市东城区朝阳门北大街8号富华大厦C座

法定代表人：常振明

联系人：郭伟

电话：010-65550827

传真：010-65550827

客服电话：95558

网址：<http://bank.ecitic.com>

(4) 国泰君安证券股份有限公司

注册地址：上海市浦东新区商城路618号

办公地址：上海市浦东新区银城中路168号上海银行大厦29层

法定代表人：万建华

客户服务热线：400-8888-666

联系人：芮敏祺

电话：021-38676666

传真：021-38670666

网址：www.gtja.com

(5) 平安证券有限责任公司

注册地址：深圳市福田区金田路大中华国际交易广场8楼

办公地址：深圳市福田区金田路大中华国际交易广场8楼

法定代表人：杨宇翔

联系人：郑舒丽

业务咨询电话：95511转8

开放式基金业务传真：0755-82400862

网站：<http://www.pingan.com>

(6) 申银万国证券股份有限公司

注册地址：上海市长乐路 989 号世纪商贸广场 45 楼

办公地址：上海市长乐路 989 号世纪商贸广场 40 楼

法定代表人：丁国荣

客服电话：021-962505

联系人：曹晔

电话：021-54033888-2653

传真：021-54038844

网址：www.sywg.com

(7) 招商证券股份有限公司

注册地址：深圳市福田区益田路江苏大厦 A 座 38-45 楼

办公地址：深圳市福田区益田路江苏大厦 A 座 38-45 楼

法定代表人：宫少林

客户服务热线：95565，400-8888-111

联系人：林生迎

电话：0755-82943666

传真：0755-82943636

网址：www.newone.com.cn

(8) 安信证券股份有限公司

注册地址：深圳市福田区金田路 4018 号安联大厦 35 层、28 层 A02 单元

办公地址：深圳市福田区深南大道凤凰大厦 1 栋 9 层

法定代表人：牛冠兴

开放式基金咨询电话：4008-001-001

联系人：陈剑虹

联系电话：0755-82558305

开放式基金业务传真：0755-82558355

网址：www.essence.com.cn

(9) 光大证券股份有限公司

注册地址：上海市静安区新闻路 1508 号

办公地址：上海市静安区新闻路 1508 号

法定代表人：薛峰

客服电话：400888788，10108998

联系人：刘晨、李芳芳

电话：021-22169999

传真：021-22169134

网址：www.ebscn.com

(10) 长江证券股份有限公司

注册地址：湖北省武汉市新华路特 8 号长江证券大厦

办公地址：湖北省武汉市新华路特 8 号长江证券大厦

法人代表人：胡运钊

客户服务电话：95579 或 4008-888-999

联系人：李良

电话：027-65799999

传真：027-85481900

网址：www.95579.com

(11) 中信证券股份有限公司

注册地址：广东省深圳市福田区中心三路 8 号卓越时代广场（二期）北座

办公地址：北京市朝阳区亮马桥路 48 号中信证券大厦

法定代表人：王东明

客服电话：95558

联系人：陈忠

电话：010-60838888

传真：010-60836221

网址：www.citics.com

(12) 中信万通证券有限责任公司

法定代表人：杨宝林

注册地址：青岛市崂山区苗岭路 29 号澳柯玛大厦 15 层（1507-1510 室）

办公地址：青岛市崂山区深圳路 222 号青岛国际金融广场 1 号楼第 20 层

基金业务联系人：吴忠超

电话：0532-85022326

传真：0532-85022605

客户服务电话：95548

网址：www.zxwt.com.cn

(13) 中信证券（浙江）有限责任公司

注册地址：浙江省杭州市滨江区江南大道 588 号恒鑫大厦主楼 19、20 层

办公地址：浙江省杭州市滨江区江南大道 588 号恒鑫大厦主楼 19、20 层

法定代表人：沈强

客服电话：0571-95548

联系人：王霏霏

电话：0571-87112507

传真：0571-86065161

网址：www.bigsun.com.cn

(14) 中国银河证券股份有限公司

注册地址：北京市西城区金融大街 35 号国际企业大厦 C 座

办公地址：北京市西城区金融大街 35 号国际企业大厦 C 座

法定代表人：陈有安

客服电话：400-888-8888

联系人：田薇

电话：010-66568430

传真：010-665688990

网址：www.chinastock.com.cn

(15) 上海好买基金销售有限公司

注册地址：上海市虹口区场中路 685 弄 37 号 4 号楼 449 室

办公地址：上海市浦东南路 1118 号鄂尔多斯国际大厦 903~906 室

法定代表人：杨文斌

客服电话：400-700-9665

联系人：阚迪

电话：021-58870011-6702

传真：021-68596916

公司网站：www.ehowbuy.com

邮编：200120

(16) 深圳众禄基金销售有限公司

注册地址：深圳市罗湖区深南东路 5047 号发展银行大厦 25 楼 I、J 单元

办公地址：深圳市罗湖区深南东路 5047 号发展银行大厦 25 楼 I、J 单元

法定代表人：薛峰

客服电话：400-6788-887

联系人：童彩平

电话：0755-33227950

传真：0755-82080798

公司网站：www.zlfund.cn 及 www.jjmmw.com

(17) 杭州数米基金销售有限公司

注册地址：杭州市余杭区仓前街道海曙路东 2 号

办公地址：浙江省杭州市滨江区江南大道 3588 号恒生大厦 12 楼

法定代表人：陈柏青

客服电话：4000-766-123

联系人：张裕

电话：021-60897869

传真：0571-26698533

数米网站：www.fund123.cn

(18) 上海天天基金销售有限公司

注册地址：上海市徐汇区龙田路 190 号 2 号楼 2 层

办公地址：上海市徐汇区龙田路 195 号 3C 座 10 楼

法定代表人：其实

客服电话：400-1818-188

联系人：高莉莉

电话：020-87599121

传真：020-87597505

公司网站：www.1234567.com.cn

3. 场内代销机构

具有基金销售业务资格的深圳证券交易所并经深圳证券交易所和中国证券登记结算有限责任公司认可的会员单位。

(二) 登记机构

名称：中国证券登记结算有限责任公司

住所：中国北京西城区金融大街27号投资广场23层

办公地址：中国北京西城区金融大街27号投资广场23层

法定代表人：金颖

联系人：刘少君

电话：010-59378919

传真：010-58598907

(三) 出具法律意见书的律师事务所和经办律师

名称：上海市通力律师事务所

注册地址：上海市浦东新区银城中路68号时代金融中心19楼

办公地址：上海市浦东新区银城中路68号时代金融中心19楼

负责人：韩炯

经办律师：吕红、孙睿

电话：021-31358666

传真：021-31358600

联系人：孙睿

(四) 审计基金财产的会计师事务所和经办注册会计师

名称：安永华明会计师事务所（特殊普通合伙）

注册地址：北京市东城区东长安街1号东方广场安永大楼17层01-12室

办公地址：北京市东城区东长安街1号东方广场安永大楼17层01-12室

执行事务合伙人：Ng Albert Kong Ping 吴港平

经办注册会计师：张小东、周刚

电话：010-58153000 0755-25028288

传真：010-85188298 0755-25026188

联系人：李妍明

四、基金的名称

民生加银平稳添利定期开放债券型证券投资基金

五、基金的类型

债券型

六、基金的投资目标

在控制基金资产风险、适度保持资产流动性的基础上，通过积极主动的投资管理，追求基金资产的平稳增值，争取实现超过业绩比较基准的投资业绩。

七、基金的投资方向

本基金的投资范围为具有良好流动性的金融工具，包括国债、金融债券、中央银行票据、企业债券、公司债券、中小企业私募债、中期票据、短期融资券、超级短期融资券、次级债券、政府机构债、地方政府债、资产支持证券、可分离交易可转债中的公司债部分、债券回购、银行存款（包括协议存款、定期存款及其他银行存款）、货币市场工具以及中国证监会允许投资的其它固定收益类金融工具（但须符合中国证监会相关规定）。

如法律法规或监管机构以后允许基金投资其他品种，基金管理人在履行适当程序后，可以将其纳入投资范围。

本基金是纯债券型基金，不通过任何方式投资股票、权证和可转换公司债券（不含分离交易的可转换公司债券）。

基金的投资组合比例为：债券资产占基金资产比例不低于80%，但在开放期前三个月和后三个月以及开放期内基金投资不受上述比例限制。在开放期，本基金持有的现金或者到期日在一年以内的政府债券不低于基金资产净值的5%，在封闭期内，本基金不受上述5%的限制。

在基金实际管理过程中，基金管理人将根据中国宏观经济情况和债券市场的阶段性变化，适当调整基金资产在不同类属债券及货币市场工具等投资品种之间的配置比例。

八、基金的投资策略

（一）投资策略

本基金采取自上而下与自下而上相结合的投资策略。基金管理人对宏观经济环境、市场状

况、政策走向等宏观层面信息和个券的微观层面信息进行综合分析，同时为合理控制本基金开放期的流动性风险，并满足每次开放期的流动性需求，本基金在每个封闭期将适当的采取期限配置策略，即将基金资产所投资标的的平均剩余存续期限与基金剩余封闭期限进行适当的匹配，做出投资决策，具体包括以下几个方面：

（1）资产配置策略

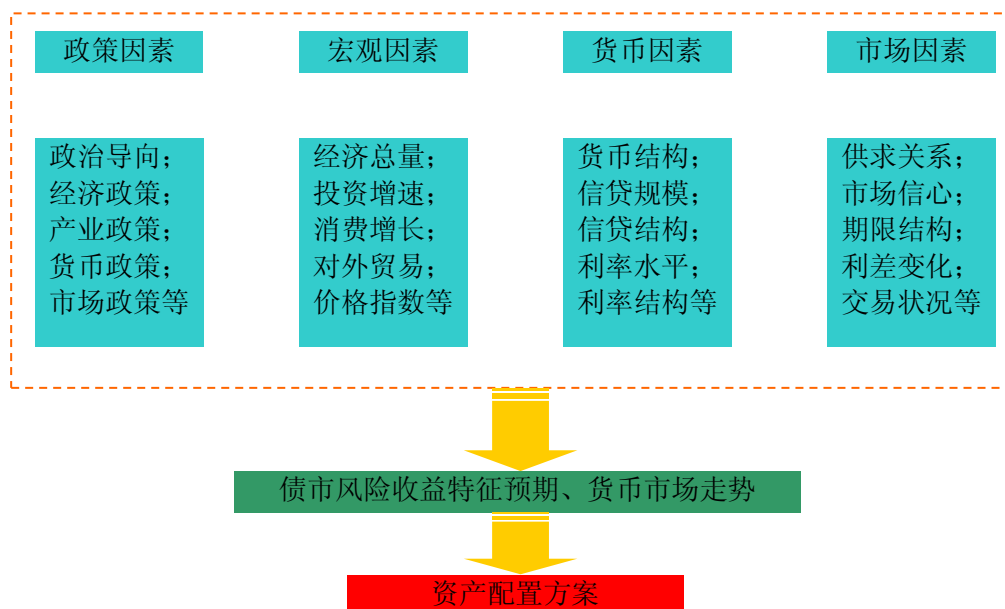
本基金在基金合同生效6个月内，基金建仓期后的正常市场情况下，债券投资比例将不低于80%。在此基础上，本基金管理人将综合运用定性分析和定量分析手段，对大类资产进行合理配置。

本基金管理人将以大类资产的预期收益率、利差水平、风险水平和它们之间的相关性为出发点，对于可能影响资产预期风险、收益率和相关性的因素进行综合分析和动态跟踪，据此制定本基金在债券和货币市场工具等大类资产之间的配置比例、调整原则和调整范围，并进行定期或不定期的调整，以达到控制风险、增加收益的目的。

本基金进行资产配置时所参考的主要指标包括国内生产总值（GDP）增长率、货币供应量及其变化、利率水平及其预期变化、通货膨胀率、货币与财政政策、汇率政策等。

除基本面因素以外，基金管理人还将关注其他可能影响资产预期收益与风险水平的因素，观察市场信心指标和市场动量指标等，力争捕捉市场由于低效或失衡而产生的投资机会。

通常情况下，基金管理人会定期根据市场变化，以研究结果为依据对当前资产配置进行评估并作必要调整。在特殊情况下，亦可针对市场突发事件等在本基金投资范围及各类资产配置比例限制范围内进行及时调整。



（2）债券投资策略

本基金在投资过程中将采用久期匹配等策略通过固定收益类品种投资策略构筑债券组合，保障本金安全的同时确保一定收益，通过回购放大等策略追求基金财产的超额回报。

1) 久期配置策略

久期配置策略是债券投资最基本的策略之一，本基金通过对宏观经济运行状况、财政政策、货币政策等宏观经济变量进行自上而下的深入分析，在预测市场合理利率水平的基础上，判断利率变化的时间、方向和幅度，测算投资组合和业绩比较基准在收益率曲线变化时的风险收益特征，在控制资产组合风险的前提下，通过调整组合的久期，即在预期利率将要上升的时候相对业绩比较基准适当缩短组合的久期，在预期利率将要下降的时候相对业绩比较基准适当拉长组合的久期，提高债券投资收益。

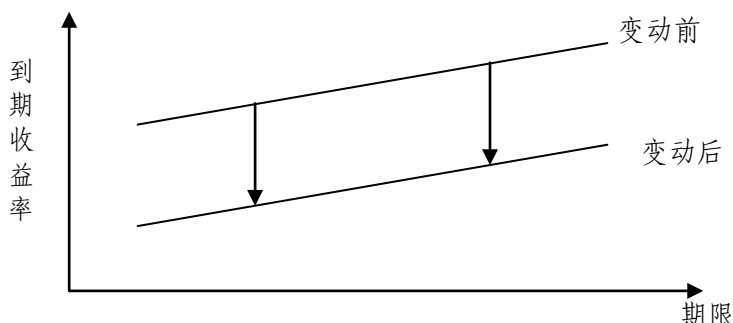
2) 期限结构配置策略

收益率曲线是分析利率走势和进行市场定价的基本工具，也是进行债券投资的重要依据。通常情况下，在市场利率水平、不同期限市场上债券供求关系等因素发生变化的时候，收益率曲线上不同期限债券的收益率都将随之产生调整，从而使收益率曲线出现平行移动或非平行移动，其中非平行移动又可以分为正向蝶形形变、反向蝶形形变以及扭曲形变等。

如果收益率曲线发生了非平行移动，则在相同的久期策略下采用不同的组合，其组合收益率也将产生较大的差异。本基金将加大对收益率曲线形变的研究，在所确定的目标久期配置策略下，通过分析预测收益率曲线可能发生的形变，在期限结构配置上适时采取子弹型、哑铃型或者阶梯型等策略，进一步优化组合的期限结构，使本基金获得较好的收益。

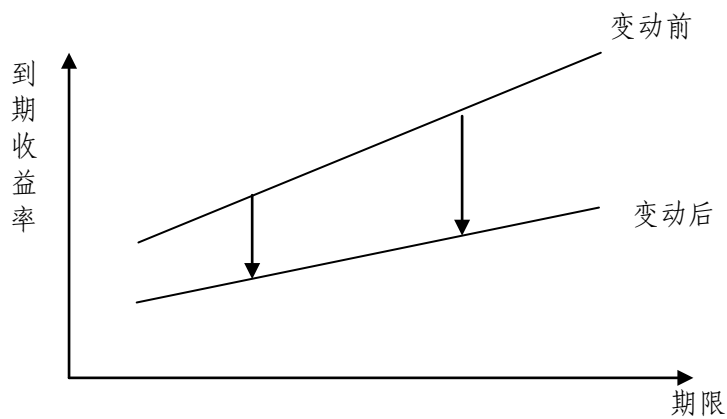
● 收益率结构曲线平移

收益率结构曲线平移表现为长短期债券的收益率发生相同的变化，这种预期类似于利率预期。因此，本基金将采取同利率预期相同的投资策略。



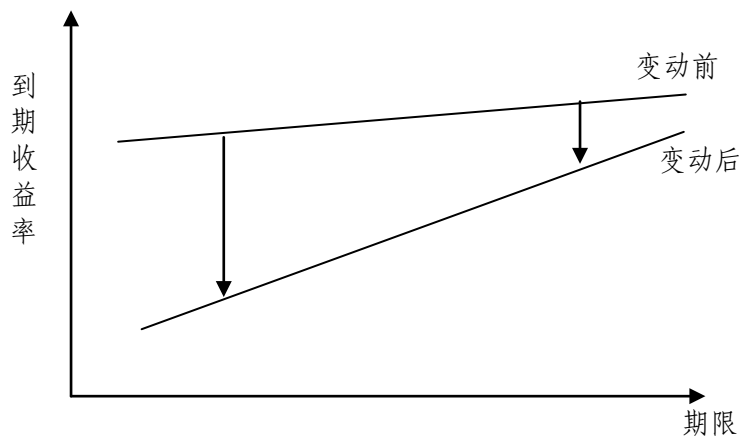
● 收益率结构曲线变平坦

如果本基金预测具有较长剩余期限的债券品种的到期收益率会出现较大变动，那么在图示上就会出现到期收益率结构曲线变得平坦一些，此时本基金将买入长期债券而卖出短期债券。



- 收益率结构曲线变陡峭

与上一种情况相反，如果本基金预测具有较短剩余期限的债券品种的到期收益率会出现较大变动，那么相应的到期收益率结构曲线就会变得陡峭一些，此时本基金可以买入短期债券，卖出长期债券。



总之，本基金将根据对未来收益率曲线变化的预测，采取相应的操作，降低风险，提高收益。

3) 类属配置策略

在确定组合久期和期限结构配置的基础上，本基金对不同类型固定收益品种的信用风险、市场风险、流动性、赋税水平等因素进行分析，研究同期限的不同品种之间的利差情况及其变化趋势，以及交易所和银行间两个市场间同一品种的利差情况及变化趋势，制定债券类属配置策略，在各种固定收益品种之间进行优化配置，主动地增加预期利差将收窄的固定收益品种的投资比例，降低预期利差将扩大的品种的投资比例，以获取不同类型固定收益品种之间利差变化所带来的投资收益。

4) 具体各品种的选择策略

- 政府信用债券

本基金对国债、央行票据、政策性金融债等政府信用债券的投资，主要根据宏观经济指标、货币财政政策、市场供求等分析，预测收益率曲线的未来变动趋势，综合考虑国债、央行票据、政策性金融债等不同品种的流动性及风险收益状况，选择具有较高投资价值的品种进行

投资。

- 企业信用债券

本基金对于其他金融债、企业债、公司债、短期融资券、银行协议存款等信用类投资品种的投资，将参考外部评级结果、宏观经济所处阶段、发行主体的信用状况及其变动趋势，在有效控制整个组合信用风险的基础上，结合流动性分析，采取积极的投资策略，挖掘价值被低估的品种，以获取超额收益。

- 资产支持证券

本基金通过深入分析宏观经济走势、资产提前偿还率、资产池的结构及质量等因素，判断提前偿付风险和资产违约风险，并根据资产证券化的收益结构安排，预测分析资产支持证券的未来现金流，通过研究标的证券发行条款，预测提前偿还率变化对标的证券的久期与收益率曲线的影响，密切关注流动性变化，在严格控制风险的前提下，筛选出经风险调整后具有较高投资价值的资产支持证券，以获取较高的投资收益。

- 分离交易的可转换债券

分离可转换债券是指债券和认股权证分开发行及交易的投资品种，具有抵御下行风险，分享股票价格上涨收益的特征。分离型可转债纯债部分与公司债的属性具有一定的相似性。首先，两者的上市地点均为交易所市场；其次，两者的发行主体均为上市公司；再次，两者的投资主体相似，主要为交易所的活跃参与者。因此，在实际操作过程中，本基金将基本上按照公司债的投资策略进行分离债纯债的投资。

同时，分离债与公司债相比，具有流动性较好的优势，更容易变现。本基金计划在封闭期开始时，配置一定仓位的分离债，而在开放期之前的一段时间内，择机增加流动性较好的分离债的配置比例，以抵御潜在的赎回压力。

- 中小企业私募债

本基金投资中小企业私募债券，基金管理人将根据审慎原则，制定严格的投资决策流程、风险控制制度和信用风险、流动性风险处置预案，并经董事会批准，以防范信用风险、流动性风险等各种风险。

本基金将适时跟踪和分析中小企业私募债发债主体的财务状况以及营业模式对偿债能力的影响，做好风险控制，并综合考虑信用基本面、债券收益率和流动性等要素，根据债券市场的收益率数据，对单个债券进行估值分析，选择具有良好投资价值的私募债券品种进行投资。尽量选择有担保或其他内外部增信措施来提高偿债能力控制风险的私募债券，从而降低资产管理计划的风险。在期限匹配上，本基金将选择与封闭期限相匹配的中小企业私募债券。

5) 收益率曲线骑乘策略

收益率曲线骑乘策略是指选取处于收益率曲线最陡峭处的券种进行配置，随着债券剩余期限缩短、到期日临近，其到期收益率将有所下降，从而产生较好的市场价差回报。本基金将积极关注收益率曲线的变化情况，在收益率曲线较陡的部位适当采用收益率曲线骑乘策略，利用

收益率曲线的快速下滑获得相应的收益。

6) 回购策略

在债券投资中，回购不仅是一种短期融资的手段，也是一个重要的投资渠道，例如可以用逆回购代替短期债券、通过正回购进行杠杆操作从而放大收益等。本基金将通过比较回购交易收益和现券交易收益，在确保回购存在超额收益的情况下，积极利用回购套利，增加组合的收益。本基金将遵守银行间市场关于回购的有关规定，在相关规定的范围内，利用市场的平稳时期，进行回购融入资金，同时投资于3年以下的流动性较好的债券，以获取利差收益，增加投资人的回报。本基金还将密切关注和积极寻求由于短期资金需求激增产生的逆回购投资策略等投资机会。

7) 套利策略

● 跨市套利。同一品种在银行间市场与交易所市场、同期限债券品种在一、二级市场上由于市场结构、投资者结构等原因在某个时期可能存在收益率的差异。本基金在充分论证套利可行性的基础上，寻找合适时机，进行跨市场套利操作。

● 跨期套利。本基金将利用一定时期内不同债券品种基于利息、违约风险、流动性、税收特性、可回购条款等方面的差别造成的收益率差异，同时买入和卖出这些券种，以获取二者之间的差价收益。

8) 个券选择策略

本基金将严格依据上述投资策略，通过自下而上精选个券，审慎分析债券的信用风险、流动性风险、供求关系、收益率水平、税收水平等因素，选择定价合理或价值被低估的债券进行投资。

具有以下一项或多项特征的债券，是本基金的重点关注对象：

- 1) 符合上述投资策略的品种；
- 2) 信用质量正在改善或者预期将改善的信用债券；
- 3) 具有较高当期收入的品种；
- 4) 有增值潜力、价值被低估的品种等。

(二) 投资决策流程

本基金采用投资决策委员会领导下的基金经理负责制。本基金的投资管理程序如下：

1. 研究员提供研究报告，以研究驱动投资

本计划严格实行研究支持投资决策机制，加强研究对投资决策的支持工作，防止投资决策的随意性。研究员在熟悉资产管理计划的投资目标和投资策略的基础上，对其分工的行业和上市公司以及债券品种进行综合研究、深度分析，广泛参考和利用外部研究成果，拜访政府机构、行业协会等，了解国家宏观经济政策及行业发展状况，调查上市公司和相关的供应商、终端销售商，考察上市公司真实经营状况，定期或不定期撰写提供宏观经济分析报告、证券市场行情报告、行业分析报告和发债主体及上市公司研究报告等。

2. 投资决策委员会审议并决定基金投资重大事项

投资决策委员会将定期分析投资研究团队所提供的研究报告，在充分讨论宏观经济、股票和债券市场的基础上，根据基金合同规定的投资目标、投资范围和投资策略，依据基金管理人的投资管理制度，确定基金的总体投资计划，包括基金在股票、债券等大类资产的投资比例等重大事项。

3. 基金经理构建具体的投资组合

基金经理根据投资决策委员会的资产投资比例等决议，参考研究团队的研究成果，根据基金合同，依据专业经验进行分析判断，在授权范围内构建具体的投资组合，进行组合的日常管理。

4. 交易部独立执行投资交易指令

基金管理人设置独立的交易部，由基金经理根据投资方案的要求和授权以及市场的运行特点，作出投资操作的相关决定，向交易部发出交易委托。交易部接到基金经理的投资指令后，根据有关规定对投资指令的合规性、合理性和有效性进行检查，确保投资指令在合法、合规的前提下得到高效的执行，对交易情况及时反馈，对投资指令进行监督；如果市场和个股交易出现异常情况，及时提示基金经理。

5. 基金绩效评估

基金经理对投资管理策略进行评估，出具自我评估报告。金融工程小组就投资管理进行持续评估，定期提出评估报告，如发现原有的投资分析和投资决策同市场情况有较大的偏离，立即向主管领导和投资决策委员会报告。投资决策委员会根据基金经理和金融工程小组的评估报告，对于基金业绩进行评估。基金经理根据投资决策委员会的意见对投资组合进行调整。

6. 基金风险监控

监察稽核部对投资组合计划的执行过程进行日常监督和实时风险控制，包括投资集中度、投资组合比例、投资限制、投资权限等交易情况，风险控制委员会根据市场变化对基金投资组合进行风险评估，并提出风险防范措施。

7. 投资管理程序的调整

基金管理人在保证基金份额持有人利益的前提下，有权根据投资需要和环境变化，对投资管理的职责分工和程序进行调整，并在招募说明书或其更新中予以公告。

(三) 投资限制

1. 组合限制

本基金在投资策略上兼顾投资原则以及定期开放的特点，通过分散投资降低基金财产的非系统性风险，适度保持基金组合良好的流动性。基金的投资组合将遵循以下限制：

(1) 本基金投资债券资产占基金资产比例不低于80%，但在每个开放期前三个月和后三个月以及开放期内基金投资不受上述比例限制；

(2) 本基金在开放期内保持不低于基金资产净值5%的现金或者到期日在一年以内的政府

债券，在封闭期内，本基金不受上述5%的限制；

(3) 本基金管理人管理的全部基金持有一家公司发行的证券，不超过该证券的10%；

(4) 本基金投资于同一原始权益人的各类资产支持证券的比例，不得超过基金资产净值的10%；

(5) 本基金持有的全部资产支持证券，其市值不得超过基金资产净值的20%；

(6) 本基金持有的同一(指同一信用级别)资产支持证券的比例，不得超过该资产支持证券规模的10%；

(7) 本基金管理人管理的全部基金投资于同一原始权益人的各类资产支持证券，不得超过其各类资产支持证券合计规模的10%；

(8) 本基金应投资于信用级别评级为BBB以上(含BBB)的资产支持证券。基金持有资产支持证券期间，如果其信用等级下降、不再符合投资标准，应在评级报告发布之日起3个月内予以全部卖出；

(9) 本基金进入全国银行间同业市场进行债券回购的资金余额不得超过基金资产净值的40%；

(10) 本基金持有单只中小企业私募债券，其市值不得超过本基金资产净值的10%；

(11) 本基金投资中小企业私募债券的剩余期限，不得超过本基金的剩余封闭运作期；

(12) 法律法规及中国证监会规定的和基金合同约定的其他投资限制。

因证券市场波动、证券发行人合并、基金规模变动等基金管理人之外的因素致使基金投资比例不符合上述规定投资比例的，基金管理人应当在10个交易日内进行调整。法律法规另有规定的，从其规定。

基金管理人应当自基金合同生效之日起6个月内使基金的投资组合比例符合基金合同的有关约定。基金托管人对基金的投资的监督与检查自基金合同生效之日起开始。

如果法律法规对上述投资组合比例限制进行变更的，以变更后的规定为准。法律法规或监管部门取消上述限制，如适用于本基金，基金管理人在履行适当程序后，则本基金投资不再受相关限制。

2. 禁止行为

为维护基金份额持有人的合法权益，基金财产不得用于下列投资或者活动：

(1) 承销证券；

(2) 向他人贷款或者提供担保；

(3) 从事承担无限责任的投资；

(4) 买卖其他基金份额，但是国务院另有规定的除外；

(5) 向其基金管理人、基金托管人出资或者买卖其基金管理人、基金托管人发行的股票或者债券；

(6) 买卖与其基金管理人、基金托管人有控股关系的股东或者与其基金管理人、基金托

管人有其他重大利害关系的公司发行的证券或者承销期内承销的证券；

- (7) 从事内幕交易、操纵证券交易价格及其他不正当的证券交易活动；
- (8) 依照法律法规有关规定，由中国证监会规定禁止的其他活动。

法律法规或监管部门取消上述限制，如适用于本基金，则本基金投资不再受相关限制。

(四) 基金管理人代表基金行使债权人权利的处理原则及方法

1. 基金管理人按照国家有关规定代表基金独立行使债权人权利，保护基金份额持有人的利益；

2. 有利于基金财产的安全与增值；

3. 不通过关联交易为自身、雇员、授权代理人或任何存在利害关系的第三人牟取任何不当利益。

(五) 基金的融资、融券

本基金可以按照国家的有关规定进行融资、融券。

九、基金的业绩比较基准

本基金业绩比较基准：同期三年期定期存款利率（税后）

“三年期定期存款利率”是指中国人民银行网站上发布的三年期“金融机构人民币存款基准利率”。“同期三年期定期存款利率”是指基金存续期内按照每日三年期定期存款利率逐日累计计算得出的收益率，遇到中国人民银行调整利率时，自调整生效之日起，采用调整后的三年期定期存款利率进行计算。

业绩比较基准的选择理由：

本基金相当于期限为三年的、专业优化后的债券组合，有较强的固定收益属性，因此选择三年期银行定期存款税后收益率作为本基金的业绩比较基准，能够使本基金投资人理性判断本基金产品的风险收益特征，合理地衡量比较本基金的业绩表现。

在本基金的运作过程中，如果法律法规变化或者出现更有代表性、更权威、更为市场普遍接受的基准，则基金管理人与基金托管人协商一致，并报中国证监会核准备案后，无需召开基金份额持有人大会，可以对业绩比较基准进行变更。

十、基金的风险收益特征

本基金属于债券型证券投资基金，属于证券投资基金中的较低风险品种，一般情况下其预期风险和预期收益高于货币市场基金，低于股票型基金和混合型基金。

十一、基金投资组合报告

基金管理人的董事会及董事保证本报告所载资料不存在虚假记载、误导性陈述或重大遗漏，并对其内容的真实性、准确性和完整性承担个别及连带责任。

基金托管人中国建设银行股份有限公司根据本基金合同规定复核了本投资组合报告内容，保证复核内容不存在虚假记载、误导性陈述或者重大遗漏。

基金管理人承诺以诚实信用、勤勉尽责的原则管理和运用基金资产，但不保证基金一定盈利。

基金的过往业绩并不代表其未来表现。投资有风险，投资者在作出投资决策前应仔细阅读本基金的招募说明书。

本投资组合报告截至时间为2013年12月31日，本报告中所列财务数据未经审计。

1. 报告期末基金资产组合情况

序号	项目	金额（元）	占基金总资产的比例（%）
1	权益投资	-	-
	其中：股票	-	-
2	固定收益投资	2,740,121,782.00	90.66
	其中：债券	2,740,121,782.00	90.66
	资产支持证券	-	-
3	金融衍生品投资	-	-
4	买入返售金融资产	128,700,313.05	4.26
	其中：买断式回购的买入返售金融资产	-	-
5	银行存款和结算备付金合计	93,198,312.21	3.08
6	其他资产	60,447,019.49	2.00
7	合计	3,022,467,426.75	100.00

2. 报告期末按行业分类的股票投资组合

本基金本报告期末未持有股票。

3. 报告期末按公允价值占基金资产净值比例大小排序的前十名股票投资明细

本基金本报告期末未持有股票。

4. 报告期末按债券品种分类的债券投资组合

序号	债券品种	公允价值（元）	占基金资产净值比例（%）
1	国家债券	-	-
2	央行票据	-	-
3	金融债券	100,000,000.00	5.84
	其中：政策性金融债	-	-
4	企业债券	2,640,121,782.00	154.11
5	企业短期融资券	-	-
6	中期票据	-	-

7	可转债	-	-
8	其他	-	-
9	合计	2,740,121,782.00	159.95

5. 报告期末按公允价值占基金资产净值比例大小排名的前五名债券投资明细

序号	债券代码	债券名称	数量（张）	公允价值（元）	占基金资产净值比例（%）
1	124342	13 黔南资	1,500,000	146,850,000.00	8.57
2	1380275	13 雅安发 展债	1,500,000	144,315,000.00	8.42
3	122554	12 定海债	1,000,000	103,000,000.00	6.01
4	118901	13 国信 01	1,000,000	100,000,000.00	5.84
5	124338	13 闽经开	1,000,000	98,940,000.00	5.78

6. 报告期末按公允价值占基金资产净值比例大小排名的前十名资产支持证券投资明细

本基金本报告期末未持有资产支持证券。

7. 报告期末按公允价值占基金资产净值比例大小排名的前五名权证投资明细

本基金本报告期末未持有权证。

8. 报告期末本基金投资的股指期货交易情况说明

(1) 报告期末本基金投资的股指期货持仓和损益明细

本基金为债券型基金，不得参与股指期货交易。

(2) 本基金投资股指期货的投资政策

本基金为债券型基金，不得参与股指期货交易。

9. 报告期末本基金投资的国债期货交易情况说明

(1) 本期国债期货投资政策

本基金尚未在基金合同中明确国债期货的投资策略、比例限制、信息披露等，本基金暂不参与国债期货交易。

(2) 报告期末本基金投资的国债期货持仓和损益明细

本基金本报告期末未持有国债期货。

(3) 本期国债期货投资评价

本基金本报告期末未持有国债期货。

10. 投资组合报告附注

(1) 本基金投资的前十名证券的发行主体本期没有出现被监管部门立案调查，或在报告编制日前一年内受到公开谴责、处罚的情形。

(2) 本基金投资的前十名股票没有超出基金合同规定的备选股票库。

(3) 其他资产构成

序号	名称	金额（元）
----	----	-------

1	存出保证金	65,427.30
2	应收证券清算款	1,358,937.06
3	应收股利	-
4	应收利息	59,022,655.13
5	应收申购款	-
6	其他应收款	-
7	待摊费用	-
8	其他	-
9	合计	60,447,019.49

(4) 报告期末持有的处于转股期的可转换债券明细

本基金本报告期末未持有处于转股期的可转换债券。

(5) 报告期末前十名股票中存在流通受限情况的说明

本基金本报告期末未持有股票。

(6) 投资组合报告附注的其他文字描述部分

由于四舍五入的原因，分项之和与合计项之间可能存在尾差。

十二、基金的业绩

基金管理人依照恪尽职守、诚实信用、谨慎勤勉的原则管理和运用基金财产，但不保证基金一定盈利，也不保证最低收益。基金的过往业绩并不代表其未来表现。投资有风险，投资者在做出投资决策前应仔细阅读本基金的招募说明书。

净值增长率及其与同期业绩比较基准收益率的比较

A类净值增长率及其与同期业绩比较基准收益率的比较

阶段	份额净值增长率①	份额净值增长率标准差②	业绩比较基准收益率③	业绩比较基准收益率标准差④	①-③	②-④
2013年度暨自基金合同生效起至今 (2013年8月12日至12月31日)	-1.60%	0.11%	1.65%	0.01%	-3.25%	0.10%

C类净值增长率及其与同期业绩比较基准收益率的比较

阶段	份额净值增长率①	份额净值增长率标准差②	业绩比较基准收益率③	业绩比较基准收益率标准差④	①-③	②-④
2013年度暨自基金合同生效起至今	-1.70%	0.12%	1.65%	0.01%	-3.35%	0.11%

(2013年8月12日至12月31日)						
---------------------	--	--	--	--	--	--

十三、基金的费用

(一) 基金费用的种类

- 1、基金管理人的管理费；
- 2、基金托管人的托管费；
- 3、基金合同生效后与基金相关的信息披露费用；
- 4、基金合同生效后与基金相关的会计师费、律师费和诉讼费；
- 5、基金份额持有人大会费用；
- 6、基金的证券交易费用；
- 7、基金的银行汇划费用；
- 8、基金的开户费用；
- 9、销售服务费；
- 10、基金上市费及年费；
- 11、按照国家有关规定和基金合同约定，可以在基金财产中列支的其他费用。

上述基金费用由基金管理人在法律规定的范围内参照公允的市场价格确定，法律法规另有规定时从其规定。

(二) 基金费用计提方法、计提标准和支付方式

1、基金管理人的管理费

本基金的管理费按前一日基金资产净值的0.70%年费率计提。管理费的计算方法如下：

$$H = E \times 0.70\% \div \text{当年天数}$$

H为每日应计提的基金管理费

E为前一日的基金资产净值

基金管理费每日计算，逐日累计至每月月末，按月支付，由基金托管人根据与基金管理人核对一致的财务数据，自动在月初5个工作日内、按照指定的账户路径进行资金支付，基金管理人无需再出具资金划拨指令。若遇法定节假日、休息日等，支付日期顺延。费用自动扣划后，基金管理人应进行核对，如发现数据不符，及时联系基金托管人协商解决。

2、基金托管人的托管费

本基金的托管费按前一日基金资产净值的0.20%的年费率计提。托管费的计算方法如下：

$$H = E \times 0.20\% \div \text{当年天数}$$

H为每日应计提的基金托管费

E为前一日的基金资产净值

基金托管费每日计算，逐日累计至每月月末，按月支付，由基金托管人根据与基金管理人

核对一致的财务数据，自动在月初5个工作日内、按照指定的账户路径进行资金支付，基金管理人无需再出具资金划拨指令。若遇法定节假日、休息日等，支付日期顺延。费用自动扣划后，基金管理人应进行核对，如发现数据不符，及时联系基金托管人协商解决。

3、销售服务费

本基金A类基金份额不收取销售服务费，C类基金份额的销售服务费按前一日C类基金资产净值的0.40%年费率计提。

销售服务费的计算方法如下：

$$H=E\times 0.40\%\div \text{当年天数}$$

H 为C类基金份额每日应计提的销售服务费

E 为C类基金份额前一日基金资产净值

销售服务费每日计算，逐日累计至每月月末，按月支付，由基金托管人根据与基金管理人核对一致的财务数据，自动在月初五个工作日内、按照指定的账户路径支付给基金管理人，经基金管理人代付给各个基金销售机构。若遇法定节假日、公休假等，支付日期顺延。

销售服务费主要用于支付销售机构佣金、以及基金管理人的基金行销广告费、促销活动费、持有人服务费等。

销售服务费不包括基金募集期间的上述费用。

上述除基金管理费、基金托管费和销售服务费之外的费用，根据有关法规及相应协议规定，按费用实际支出金额列入当期费用，由基金托管人从基金财产中支付。

(三) 不列入基金费用的项目

下列费用不列入基金费用：

- 1、基金管理人和基金托管人因未履行或未完全履行义务导致的费用支出或基金财产的损失；
- 2、基金管理人和基金托管人处理与基金运作无关的事项发生的费用；
- 3、基金合同生效前的相关费用；
- 4、其他根据相关法律法规及中国证监会的有关规定不得列入基金费用的项目。

(四) 基金税收

本基金运作过程中涉及的各项纳税主体，其纳税义务按国家税收法律、法规执行。

十四、对招募说明书更新部分的说明

本更新招募说明书依据《中华人民共和国证券投资基金法》、《证券投资基金运作管理办法》、《证券投资基金销售管理办法》、《证券投资基金信息披露管理办法》及其他有关法律法规的要求，对2013年7月4日公布的《民生加银平稳添利定期开放债券型证券投资基金招募说明书》进行了更新，本更新招募说明书所载内容截止日为2014年2月12日，有关财务数据和净

值表现截止日为2013年12月31日，主要修改内容如下：

1、在“重要提示”中，对招募书说明书所载内容截止日期以及有关财务数据和净值表现截止日期进行了更新。

2、在“三、基金管理人”部分，更新了“（一）基金管理人概况”、“（二）主要人员情况”、“（六）基金管理人的内部控制制度”中的相关信息。

3、对“四、基金托管人”部分，更新了相关信息。

4、对“五、相关服务机构”部分，更新了相关信息。

5、对“六、基金的募集”部分，更新并删减了相关信息内容。

6、对“七、基金合同的生效”中，删除了“（一）基金备案的条件、（二）基金合同不能生效时募集资金的处理方式”，新增“（一）基金合同的生效”，“基金存续期内的基金份额持有人数量和资产规模”的序号由（三）变为（二）。

7、在“八、基金份额的上市交易”中，删除“（一）基金的上市”；“（二）上市交易的时间和地点”，新增“（一）上市交易的地点、（二）上市交易的时间”相关信息。

8、在“十、基金份额的申购、赎回”中，更新了“（五）申购与赎回的金额限制”的部分信息。

9、在“十一、基金的投资”中，增加了“（十）基金投资组合报告”信息。

10、增加了“十二、基金业绩”部分。

11、将“十二至二十五”标题顺序进行了更新，变更为“十三至二十六”。

12、在“二十四、其他应披露事项”中，更新了本次更新期间的历次公告。

民生加银基金管理有限公司

2014年3月21日