

华夏优势增长股票型证券投资基金 2013 年年度报告

2013 年 12 月 31 日

基金管理人：华夏基金管理有限公司

基金托管人：中国建设银行股份有限公司

报告送出日期：二〇一四年三月二十六日

§1 重要提示及目录

1.1 重要提示

基金管理人的董事会、董事保证本报告所载资料不存在虚假记载、误导性陈述或重大遗漏，并对其内容的真实性、准确性和完整性承担个别及连带的法律责任。本年度报告已经三分之二以上独立董事签字同意，并由董事长签发。

基金托管人中国建设银行股份有限公司根据本基金合同规定，于 2014 年 3 月 24 日复核了本报告中的财务指标、净值表现、利润分配情况、财务会计报告、投资组合报告等内容，保证复核内容不存在虚假记载、误导性陈述或者重大遗漏。

基金管理人承诺以诚实信用、勤勉尽责的原则管理和运用基金资产，但不保证基金一定盈利。

基金的过往业绩并不代表其未来表现。投资有风险，投资者在作出投资决策前应仔细阅读本基金的招募说明书及其更新。

本报告中的财务资料经审计，普华永道中天会计师事务所（特殊普通合伙）为本基金出具了无保留意见的审计报告，请投资者注意阅读。

本报告期自 2013 年 1 月 1 日起至 12 月 31 日止。

1.2 目录

§1 重要提示及目录.....	1
§2 基金简介.....	3
§3 主要财务指标、基金净值表现及利润分配情况.....	4
3.1 主要会计数据和财务指标.....	4
3.2 基金净值表现.....	5
3.3 过去三年基金的利润分配情况.....	6
§4 管理人报告.....	7
§5 托管人报告.....	12
§6 审计报告.....	13
§7 年度财务报表.....	13
7.1 资产负债表.....	14
7.2 利润表.....	15
7.3 所有者权益（基金净值）变动表.....	16
7.4 报表附注.....	18
§8 投资组合报告.....	37
8.1 期末基金资产组合情况.....	37
8.2 期末按行业分类的股票投资组合.....	37
8.3 期末按公允价值占基金资产净值比例大小排序的所有股票投资明细.....	38
8.4 报告期内股票投资组合的重大变动.....	42
8.5 期末按债券品种分类的债券投资组合.....	44
8.6 期末按公允价值占基金资产净值比例大小排名的前五名债券投资明细.....	45
8.7 期末按公允价值占基金资产净值比例大小排名的所有资产支持证券投资明细.....	45
8.8 期末按公允价值占基金资产净值比例大小排名的前五名权证投资明细.....	45
8.9 报告期末本基金投资的股指期货交易情况说明.....	45
8.10 报告期末本基金投资的国债期货交易情况说明.....	45
8.11 投资组合报告附注.....	45
§9 基金份额持有人信息.....	46
9.1 期末基金份额持有人户数及持有人结构.....	46
9.2 期末基金管理人的从业人员持有本基金的情况.....	47
§10 开放式基金份额变动.....	47
§11 重大事件揭示.....	47
§12 备查文件目录.....	50

§2 基金简介

2.1 基金基本情况

基金名称	华夏优势增长股票型证券投资基金
基金简称	华夏优势增长股票
基金主代码	000021
交易代码	000021
基金运作方式	契约型开放式
基金合同生效日	2006年11月24日
基金管理人	华夏基金管理有限公司
基金托管人	中国建设银行股份有限公司
报告期末基金份额总额	11,022,682,818.92份
基金合同存续期	不定期

2.2 基金产品说明

投资目标	追求在有效控制风险的前提下实现基金资产的稳健、持续增值。
投资策略	本基金主要采取“自下而上”的个股精选策略，以 GARP 模型为基础，结合严谨、深入的基本面分析和全面、细致的估值分析和市场面分析，精选出具有清晰、可持续的业绩增长潜力且被市场相对低估、价格处于合理区间的股票进行投资。同时，考虑到我国股票市场的波动性，基金将主动进行资产配置，即根据对宏观经济、政策形势和证券市场走势的综合分析，调整基金在股票、债券等资产类别上的投资比例，以降低投资风险，提高累积收益。本基金债券投资将以优化流动性管理、分散投资风险为主要目标，同时根据需要进行积极操作，以提高基金收益。
业绩比较基准	本基金股票投资的业绩比较基准为富时中国 A600 指数，债券投资的业绩比较基准为中债综合指数（财富）。基准收益率=富时中国 A600 指数收益率×80% + 中债综合指数（财富）收益率×20%。
风险收益特征	本基金是股票基金，风险高于货币市场基金、债券基金和混合基金，属于较高风险、较高收益的品种。

注：根据本基金管理人于2013年2月4日发布的《关于变更华夏平稳增长混合型证券投资基金、华夏优势增长股票型证券投资基金业绩比较基准的公告》，本基金业绩比较基准变更为富时中国A600指数收益率×80% + 中债综合指数（财富）收益率×20%。

2.3 基金管理人和基金托管人

项目	基金管理人	基金托管人
----	-------	-------

名称	华夏基金管理有限公司	中国建设银行股份有限公司	
信息披露 负责人	姓名	崔雁巍	田青
	联系电话	400-818-6666	010-67595096
	电子邮箱	service@ChinaAMC.com	tianqing1.zh@ccb.com
客户服务电话	400-818-6666	010-67595096	
传真	010-63136700	010-66275853	
注册地址	北京市顺义区天竺空港工业区 A 区	北京市西城区金融大街 25 号	
办公地址	北京市西城区金融大街 33 号通泰大厦 B 座 12 层	北京市西城区闹市口大街 1 号院 1 号楼	
邮政编码	100033	100033	
法定代表人	杨明辉	王洪章	

2.4 信息披露方式

本基金选定的信息披露报纸名称	《中国证券报》
登载基金年度报告正文的管理人互联网网址	www.ChinaAMC.com
基金年度报告备置地点	基金管理人和基金托管人的住所

2.5 其他相关资料

项目	名称	办公地址
会计师事务所	普华永道中天会计师事务所(特殊普通合伙)	上海市湖滨路 202 号普华永道中心 11 楼
注册登记机构	华夏基金管理有限公司	北京市西城区金融大街 33 号通泰大厦 B 座 12 层

§3 主要财务指标、基金净值表现及利润分配情况

3.1 主要会计数据和财务指标

金额单位：人民币元

3.1.1 期间数据和指标	2013 年	2012 年	2011 年
本期已实现收益	882,629,082.99	-1,915,245,987.96	-506,526,174.15
本期利润	1,883,810,049.07	128,676,617.16	-6,279,133,765.47
加权平均基金份额本期利润	0.1550	0.0096	-0.5804
本期加权平均净值利润率	12.89%	0.89%	-32.01%
本期基金份额净值增长率	13.30%	0.83%	-28.65%
3.1.2 期末数据和指标	2013 年末	2012 年末	2011 年末
期末可供分配利润	-783,155,576.00	-1,924,677,504.07	-22,554,995.99
期末可供分配基金份额利润	-0.0710	-0.1450	-0.0017
期末基金资产净值	13,713,873,785.89	14,567,556,921.91	14,507,608,345.60

期末基金份额净值	1.244	1.098	1.089
3.1.3 累计期末指标	2013 年末	2012 年末	2011 年末
基金份额累计净值增长率	155.92%	125.89%	124.04%

注：①所述基金业绩指标不包括持有人认购或交易基金的各项费用，计入费用后实际收益水平要低于所列数字。

②本期已实现收益指基金本期利息收入、投资收益、其他收入（不含公允价值变动收益）扣除相关费用后的余额，本期利润为本期已实现收益加上本期公允价值变动收益。

③期末可供分配利润为期末资产负债表中未分配利润与未分配利润中已实现部分的孰低数。

3.2 基金净值表现

3.2.1 基金份额净值增长率及其与同期业绩比较基准收益率的比较

阶段	份额净值增长率①	份额净值增长率标准差②	业绩比较基准收益率③	业绩比较基准收益率标准差④	①-③	②-④
过去三个月	-4.75%	1.26%	-2.74%	0.92%	-2.01%	0.34%
过去六个月	9.31%	1.21%	6.06%	1.01%	3.25%	0.20%
过去一年	13.30%	1.13%	-2.96%	1.09%	16.26%	0.04%
过去三年	-18.49%	1.24%	-19.57%	1.06%	1.08%	0.18%
过去五年	59.70%	1.45%	32.72%	1.24%	26.98%	0.21%
自基金合同生效起至今	155.92%	1.62%	50.30%	1.57%	105.62%	0.05%

3.2.2 自基金合同生效以来基金份额累计净值增长率变动及其与同期业绩比较基准收益率变动的比较

华夏优势增长股票型证券投资基金

份额累计净值增长率与业绩比较基准收益率历史走势对比图

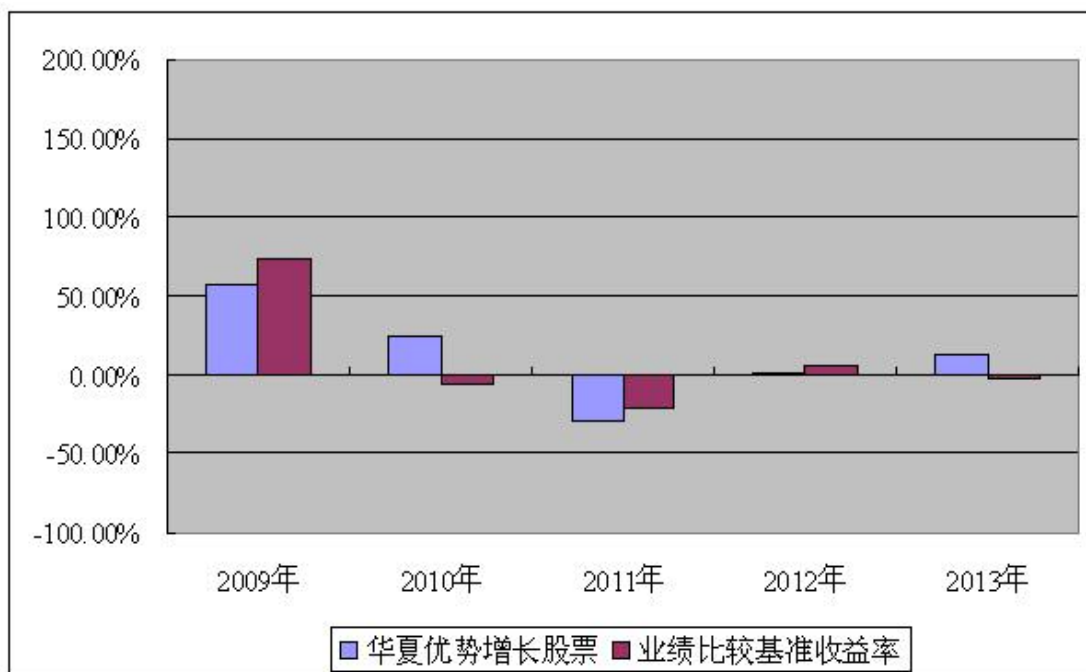
（2006 年 11 月 24 日至 2013 年 12 月 31 日）



3.2.3 过去五年基金每年净值增长率及其与同期业绩比较基准收益率的比较

华夏优势增长股票型证券投资基金

过去五年基金每年净值增长率及其与同期业绩比较基准收益率的对比图



3.3 过去三年基金的利润分配情况

单位：人民币元

年度	每10份基金份额分红数	现金形式发放总额	再投资形式发放总额	年度利润分配合计	备注
2009年					
2010年					
2011年					
2012年					
2013年					

2013 年	-	-	-	-	-
2012 年	-	-	-	-	-
2011 年	3.500	1,488,172,829.27	2,388,488,763.12	3,876,661,592.39	-
合计	3.500	1,488,172,829.27	2,388,488,763.12	3,876,661,592.39	-

§4 管理人报告

4.1 基金管理人及基金经理情况

4.1.1 基金管理人及其管理基金的经验

华夏基金管理有限公司成立于 1998 年 4 月 9 日，是经中国证监会批准成立的首批全国性基金管理公司之一。公司总部设在北京，在北京、上海、深圳、成都、南京、杭州、广州和青岛设有分公司，在香港及深圳设有子公司。公司是首批全国社保基金管理人、首批企业年金基金管理人、境内首批 QDII 基金管理人、境内首只 ETF 基金管理人，以及特定客户资产管理人、保险资金投资管理人，香港子公司是首批 RQFII 基金管理人。华夏基金是业务领域最广泛的基金管理公司之一。

2013 年，华夏基金继续坚持以深入的投资研究为基础，高度重视风险管理，同时积极把握投资机会，旗下主动管理的股票和混合型基金业绩稳健，短期理财及货币型基金表现持续良好。根据银河证券基金研究中心基金业绩统计报告，在基金分类排名中（截至 2013 年 12 月 31 日数据），华夏稳增混合今年以来的净值增长率在 12 只灵活配置型混合基金（股票上限 95%）中排名第 1；华夏成长混合今年以来的净值增长率在 29 只偏股型混合基金（股票上限 80%）中排名第 6；华夏经典混合今年以来的净值增长率在 71 只灵活配置型混合基金（股票上限 80%）中排名第 5。

凭借规范的经营管理及良好的品牌声誉，2013 年华夏基金荣获多家机构评选的多个奖项，主要奖项包括：在《证券时报》主办的“2012 年度中国基金业明星基金奖”的评选中，华夏基金荣获“五年持续回报明星基金公司奖”，所管理的基金荣获 4 个单项奖；在《上海证券报》主办的第十届中国“金基金”奖的评选中，华夏基金荣获“金基金十年·卓越公司奖”；在《中国证券报》主办的“第十届中国基金业金牛奖”的评选中，华夏基金荣获“被动投资金牛基金公司奖”，所管理的基金荣获 5 个单项奖；在晨星（中国）举办的“晨星（中国）2013 年度基金奖”评选中，华夏回报混合荣获“混合型基金奖”。

在客户服务方面，2013 年，华夏基金继续以客户需求为导向，努力提高客户的交易便利性：（1）推出了货币基金的“还贷款”及信用卡还款业务，方便投资者进行现金管理；（2）直销网上交易新增了中国建设银行储蓄卡的“快易付”功能，并增加多家银行卡的电子交易业务，提高投资者的交易效率；（3）开通了华夏基金微信公众服务平台并推出微信交易功能，在淘宝网、天天基金网等平台开通基金业务，并与百度达成互联网业务合作，为投资者提供更多交易渠道。

4.1.2 基金经理（或基金经理小组）及基金经理助理简介

姓名	职务	任本基金的基金经理期限		证券从业年限	说明
		任职日期	离任日期		
罗泽萍	本基金的基金经理	2012-01-20	-	12 年	经济学硕士。曾任大成基金研究部研究员等。2004 年 4 月加入华夏基金管理有限公司，曾任研究员、基金经理助理、兴华证券投资基金基金经理（2005 年 4 月 12 日至 2007 年 2 月 14 日期间）、兴安证券投资基金基金经理（2007 年 2 月 14 日至 2007 年 11 月 21 日期间）、华夏行业精选股票型证券投资基金（LOF）基金经理（2007 年 11 月 22 日至 2012 年 1 月 20 日期间）等。
郑晓辉	本基金的基金经理、股票投资部副总经理	2013-05-10	-	10 年	北京大学金融学博士。曾任长盛基金研究员、基金经理助理、同盛证券投资基金基金经理（2006 年 11 月 29 日至 2008 年 4 月 26 日期间）等。2008 年 5 月加入华夏基金管理有限公司，曾任投资经理、机构投资部总经理助理、机构投资部副总经理等。
钱悦	本基金的基金经理	2013-06-28	-	9 年	南京大学—荷兰马斯特里赫特管理学院 IMBA。2004 年 3 月加入华夏基金管理有限公司，曾任高级研究员、投资研究部副总监等。

孙振峰	本基金的基金经理	2013-06-28	-	9 年	复旦大学经济学博士。曾任银河基金研究员、基金经理助理、银河竞争优势成长股票型证券投资基金基金经理（2009 年 7 月 16 日至 2011 年 11 月 1 日期间）、银河蓝筹精选股票型证券投资基金基金经理（2010 年 7 月 16 日至 2011 年 11 月 1 日期间）等。2011 年 11 月加入华夏基金管理有限公司。
巩怀志	本基金的基金经理、投资副总监、股票投资部副经理	2010-01-16	2013-06-28	12 年	清华大学 MBA。曾任鹏华基金基金经理助理、社保股票组合基金经理等。2005 年 7 月加入华夏基金管理有限公司，曾任华夏蓝筹核心混合型证券投资基金（LOF）基金经理（2007 年 5 月 9 日至 2009 年 1 月 1 日期间）、华夏成长证券投资基金基金经理（2005 年 10 月 29 日至 2010 年 1 月 16 日期间）等。

注：①上述任职日期、离任日期根据本基金管理人对外披露的任免日期填写。

②证券从业的含义遵从行业协会《证券业从业人员资格管理办法》的相关规定。

③根据本基金管理人于 2013 年 5 月 11 日发布的《华夏基金管理有限公司关于增聘华夏优势增长股票型证券投资基金基金经理的公告》，增聘郑晓辉先生为本基金基金经理。

④根据本基金管理人于 2013 年 6 月 29 日发布的《华夏基金管理有限公司关于调整华夏优势增长股票型证券投资基金基金经理的公告》，增聘钱悦先生、孙振峰先生为本基金基金经理，巩怀志先生不再担任本基金基金经理。

⑤根据本基金管理人于 2014 年 3 月 18 日发布的《华夏基金管理有限公司关于调整华夏优势增长股票型证券投资基金基金经理的公告》，罗泽萍女士不再担任本基金基金经理。

4.2 管理人对报告期内本基金运作合规守信情况的说明

本报告期内，本基金管理人严格遵守《中华人民共和国证券投资基金法》、《证券投资基金运作管理办法》、《证券投资基金管理公司公平交易制度指导意见》、《基金管理公司开展投资、研究活动防控内幕交易指导意见》、基金合同和其他有关法律法规，本着诚实信用、勤勉尽责、安全高效的原则管理和运用基金资产，在严格控制投资风险的基础上，为基金份额持有人谋求最大利益，没有

损害基金份额持有人利益的行为。

4.3 管理人对报告期内公平交易情况的专项说明

4.3.1 公平交易制度和控制方法

本基金管理人根据《证券投资基金管理公司公平交易制度指导意见》等法规制定了《华夏基金管理有限公司公平交易制度》。公司通过科学、制衡的投资决策体系，加强交易分配环节的内部控制，并通过工作制度、流程和技术手段保证公平交易原则的实现。同时，通过监察稽核、事后分析和信息披露来保证公平交易过程和结果的监督。

4.3.2 公平交易制度的执行情况

本基金管理人一贯公平对待旗下管理的所有基金和组合，制定并严格遵守相应的制度和流程，通过系统和人工等方式在各环节严格控制交易公平执行。报告期内，本基金管理人严格执行了《证券投资基金管理公司公平交易制度指导意见》和《华夏基金管理有限公司公平交易制度》的规定。

本基金管理人通过统计检验的方法对管理的不同投资组合，在不同时间窗下（1日内、3日内、5日内）的本年度同向交易价差进行了专项分析，未发现违反公平交易原则的异常情况。

4.3.3 异常交易行为的专项说明

报告期内未发现本基金存在异常交易行为。

报告期内，未出现涉及本基金的交易所公开竞价同日反向交易成交较少的单边交易量超过该证券当日成交量 5% 的情况。

4.4 管理人对报告期内基金的投资策略和业绩表现的说明

4.4.1 报告期内基金投资策略和运作分析

2013 年，国际方面，全球经济缓慢复苏，美、欧、日等发达经济体的经济增长不同程度超预期，股市不断创年内新高；新兴经济体增长分化加剧，在美联储量化宽松政策逐渐退出预期的影响下，大部分新兴经济体股市表现萎靡。国内方面，经济延续着增长缓慢下台阶的过程，虽然在一系列结构性刺激政策的作用下，3 季度出现短暂企稳回暖，但随后通胀形势和转型压力迫使央行收缩货币，经济增长重回疲态。利率市场化进程全年不断深入，无风险利率水平不断上升，上证指数除年初略有上涨外全年持续震荡下行，但受益于经济改革与转型的中小

型股票表现活跃，创业板指数大幅上涨。

报告期内，本基金在年初较好地把握了市场系统性上涨的机会，并及时锁定了金融地产及其他周期性行业的大部分盈利，在随后的结构性机会中也较好地把握了乳制品、医药、环保等行业的投资机会，但由于对流动性催生的“中小股票行情”认识不足，在传媒、电子等行业投入力度不够，全年整体投资效果一般。

4.4.2 报告期内基金的业绩表现

截至 2013 年 12 月 31 日，本基金份额净值为 1.244 元，本报告期份额净值增长率为 13.30%，同期业绩比较基准增长率为-2.96%。

4.5 管理人对宏观经济、证券市场及行业走势的简要展望

展望 2014 年，国际方面，美联储正式开始退出量化宽松政策，全球经济将大概率延续缓慢复苏态势。国内方面，受经济转型、利率市场化及清理规范地方政府债务的影响，经济增长可能延续震荡下滑态势，股票市场难有系统性机会，更多可能是局部性、结构性机会，受益于经济改革、治理结构良好、具有持续创新能力的企业有望逐步胜出，IPO 重启也可能为市场带来一些新鲜血液。

本基金将秉承“以业绩增长”为核心的成长型投资理念，重点研究并跟踪业绩增长较为确定、行业成长空间较大、估值相对较为合理的个股。同时注重“自上而下”的大类资产配置，密切关注宏观刺激政策、行业景气演变催生的投资机会，在控制整体风险的基础上，不断优化投资组合。

珍惜基金份额持有人的每一分投资和每一份信任，本基金将继续奉行华夏基金管理有限公司“为信任奉献回报”的经营理念，规范运作，审慎投资，勤勉尽责地为基金份额持有人谋求长期、稳定的回报。

4.6 管理人内部有关本基金的监察稽核工作情况

本报告期内，基金管理人结合法律法规和业务发展需要，修订了公司的风险管理制度、员工投资行为管理制度等内部制度，进一步完善了公司内部制度体系；围绕防控“三条底线”和内幕交易，组织多项合规培训和合规考试，加强员工的风险意识和合规意识；针对投资研究等重点业务，加大检查力度，促进公司业务合法合规、稳健经营；积极参与新产品、新业务的设计，提出合规建议，对基金的宣传推介、基金投资交易等方面积极开展各项合规管理工作，有效防范风险，规避违规行为的发生。

报告期内，本基金管理人所管理的基金整体运作合法合规。本基金管理人将继续以风险控制为核心，坚持基金份额持有人利益优先的原则，提高监察稽核工作的科学性和有效性，切实保障基金安全、合规运作。

4.7 管理人对报告期内基金估值程序等事项的说明

根据中国证监会相关规定及基金合同约定，本基金管理人应严格按照新准则、中国证监会相关规定和基金合同关于估值的约定，对基金所持有的投资品种进行估值。本基金托管人根据法律法规要求履行估值及净值计算的复核责任。会计师事务所所在估值调整导致基金资产净值的变化在 0.25% 以上时对所采用的相关估值模型、假设及参数的适当性发表审核意见并出具报告。定价服务机构按照商业合同约定提供定价服务。其中，本基金管理人为了确保估值工作的合规开展，建立了负责估值工作决策和执行的专门机构，组成人员包括督察长、投资风险负责人、证券研究工作负责人、法律监察负责人及基金会计负责人等。其中，近三分之二的人员具有 10 年以上的基金从业经验，且具有风控、证券研究、合规、会计方面的专业经验。同时，根据基金管理公司制定的相关制度，估值工作决策机构的成员中不包括基金经理。本报告期内，参与估值流程各方之间无重大利益冲突。

4.8 管理人对报告期内基金利润分配情况的说明

本基金本报告期未进行利润分配，符合相关法规及基金合同的规定。

§5 托管人报告

5.1 报告期内本基金托管人遵规守信情况声明

本报告期，中国建设银行股份有限公司在本基金的托管过程中，严格遵守了《证券投资基金法》、基金合同、托管协议和其他有关规定，不存在损害基金份额持有人利益的行为，完全尽职尽责地履行了基金托管人应尽的义务。

5.2 托管人对报告期内本基金投资运作遵规守信、净值计算、利润分配等情况的说明

本报告期，本托管人按照国家有关规定、基金合同、托管协议和其他有关规定，对本基金的基金资产净值计算、基金费用开支等方面进行了认真的复核，对本基金的投资运作方面进行了监督，未发现基金管理人有关损害基金份额持有人利益的行为。

报告期内，本基金未实施利润分配。

5.3 托管人对本年度报告中财务信息等内容的真实、准确和完整发表意见

本托管人复核审查了本报告中的财务指标、净值表现、利润分配情况、财务会计报告、投资组合报告等内容，保证复核内容不存在虚假记载、误导性陈述或者重大遗漏。

§6 审计报告

普华永道中天审字(2014)第 20728 号

华夏优势增长股票型证券投资基金全体基金份额持有人：

我们审计了后附的华夏优势增长股票型证券投资基金(以下简称“华夏优势增长基金”)的财务报表，包括 2013 年 12 月 31 日的资产负债表、2013 年度的利润表和所有者权益(基金净值)变动表以及财务报表附注。

6.1 管理层对财务报表的责任

编制和公允列报财务报表是华夏优势增长基金的基金管理人华夏基金管理有限公司管理层的责任。这种责任包括：

(1)按照企业会计准则和中国证券监督管理委员会(以下简称“中国证监会”)发布的有关规定及允许的基金行业实务操作编制财务报表，并使其实现公允反映；

(2)设计、执行和维护必要的内部控制，以使财务报表不存在由于舞弊或错误导致的重大错报。

6.2 注册会计师的责任

我们的责任是在执行审计工作的基础上对财务报表发表审计意见。我们按照中国注册会计师审计准则的规定执行了审计工作。中国注册会计师审计准则要求我们遵守中国注册会计师职业道德守则，计划和执行审计工作以对财务报表是否不存在重大错报获取合理保证。

审计工作涉及实施审计程序，以获取有关财务报表金额和披露的审计证据。选择的审计程序取决于注册会计师的判断，包括对由于舞弊或错误导致的财务报表重大错报风险的评估。在进行风险评估时，注册会计师考虑与财务报表编制和公允列报相关的内部控制，以设计恰当的审计程序，但目的并非对内部控制的有效性发表意见。审计工作还包括评价管理层选用会计政策的恰当性和作出会计估计的合理性，以及评价财务报表的总体列报。

我们相信，我们获取的审计证据是充分、适当的，为发表审计意见提供了基础。

6.3 审计意见

我们认为，上述华夏优势增长基金的财务报表在所有重大方面按照企业会计准则和在财务报表附注中所列示的中国证监会发布的有关规定及允许的基金行业实务操作编制，公允反映了华夏优势增长基金 2013 年 12 月 31 日的财务状况以及 2013 年度的经营成果和基金净值变动情况。

普华永道中天会计师事务所（特殊普通合伙） 注册会计师 许康玮 洪磊
上海市湖滨路 202 号普华永道中心 11 楼
2014 年 3 月 7 日

§7 年度财务报表

7.1 资产负债表

会计主体：华夏优势增长股票型证券投资基金

报告截止日：2013 年 12 月 31 日

单位：人民币元

资产	附注号	本期末 2013 年 12 月 31 日	上年度末 2012 年 12 月 31 日
资产：			
银行存款	7.4.7.1	1,837,948,913.80	925,705,102.79
结算备付金		20,383,970.35	9,111,018.52
存出保证金		2,718,769.03	6,228,474.96
交易性金融资产	7.4.7.2	11,802,331,878.42	13,233,969,088.26
其中：股票投资		11,272,096,648.96	12,022,319,792.06
基金投资		-	-
债券投资		530,235,229.46	1,211,649,296.20
资产支持证券投资		-	-
衍生金融资产	7.4.7.3	-	-
买入返售金融资产	7.4.7.4	236,669,075.00	599,518,119.45
应收证券清算款		-	-
应收利息	7.4.7.5	6,696,851.76	17,242,678.76
应收股利		-	-
应收申购款		4,427,158.77	6,254,302.22
递延所得税资产		-	-

其他资产	7.4.7.6	-	-
资产总计		13,911,176,617.13	14,798,028,784.96
负债和所有者权益	附注号	本期末 2013 年 12 月 31 日	上年度末 2012 年 12 月 31 日
负债：			
短期借款		-	-
交易性金融负债		-	-
衍生金融负债	7.4.7.3	-	-
卖出回购金融资产款		-	-
应付证券清算款		91,987,308.11	115,037,657.21
应付赎回款		20,282,398.77	28,424,732.35
应付管理人报酬		17,363,968.14	17,229,135.87
应付托管费		2,893,994.70	2,871,522.66
应付销售服务费		-	-
应付交易费用	7.4.7.7	63,999,722.22	65,604,188.73
应交税费		-	-
应付利息		-	-
应付利润		-	-
递延所得税负债		-	-
其他负债	7.4.7.8	775,439.30	1,304,626.23
负债合计		197,302,831.24	230,471,863.05
所有者权益：			
实收基金	7.4.7.9	11,022,682,818.92	13,272,731,883.22
未分配利润	7.4.7.10	2,691,190,966.97	1,294,825,038.69
所有者权益合计		13,713,873,785.89	14,567,556,921.91
负债和所有者权益总计		13,911,176,617.13	14,798,028,784.96

注：报告截止日 2013 年 12 月 31 日，基金份额净值 1.244 元，基金份额总额 11,022,682,818.92 份。

7.2 利润表

会计主体：华夏优势增长股票型证券投资基金

本报告期：2013 年 1 月 1 日至 2013 年 12 月 31 日

单位：人民币元

项目	附注号	本期 2013 年 1 月 1 日至 2013 年 12 月 31 日	上年度可比期间 2012 年 1 月 1 日至 2012 年 12 月 31 日
一、收入		2,206,724,974.43	450,109,908.72

1.利息收入		62,387,730.02	46,720,344.50
其中：存款利息收入	7.4.7.11	20,262,825.20	10,316,465.35
债券利息收入		28,802,999.03	33,471,774.89
资产支持证券利息收入		-	-
买入返售金融资产收入		13,321,905.79	2,932,104.26
其他利息收入		-	-
2.投资收益（损失以“-”填列）		1,137,498,959.64	-1,643,051,062.59
其中：股票投资收益	7.4.7.12	1,032,748,654.72	-1,813,316,030.01
基金投资收益		-	-
债券投资收益	7.4.7.13	-497,985.55	-834,552.66
资产支持证券投资收益	7.4.7.14	-	-
衍生工具收益	7.4.7.15	-	-
股利收益	7.4.7.16	105,248,290.47	171,099,520.08
3.公允价值变动收益（损失以“-”号填列）	7.4.7.17	1,001,180,966.08	2,043,922,605.12
4.汇兑收益（损失以“-”号填列）		-	-
5.其他收入（损失以“-”号填列）	7.4.7.18	5,657,318.69	2,518,021.69
减：二、费用		322,914,925.36	321,433,291.56
1.管理人报酬		219,498,712.89	216,523,448.46
2.托管费		36,583,118.84	36,087,241.43
3.销售服务费		-	-
4.交易费用	7.4.7.19	66,019,434.92	67,802,889.13
5.利息支出		514,581.02	753,212.61
其中：卖出回购金融资产支出		514,581.02	753,212.61
6.其他费用	7.4.7.20	299,077.69	266,499.93
三、利润总额（亏损总额以“-”号填列）		1,883,810,049.07	128,676,617.16
减：所得税费用		-	-
四、净利润（净亏损以“-”号填列）		1,883,810,049.07	128,676,617.16

7.3 所有者权益（基金净值）变动表

会计主体：华夏优势增长股票型证券投资基金

本报告期：2013 年 1 月 1 日至 2013 年 12 月 31 日

单位：人民币元

项目	本期 2013 年 1 月 1 日至 2013 年 12 月 31 日		
	实收基金	未分配利润	所有者权益合计
一、期初所有者权益（基	13,272,731,883.22	1,294,825,038.69	14,567,556,921.91

金净值)			
二、本期经营活动产生的基金净值变动数(本期利润)	-	1,883,810,049.07	1,883,810,049.07
三、本期基金份额交易产生的基金净值变动数(净值减少以“-”号填列)	-2,250,049,064.30	-487,444,120.79	-2,737,493,185.09
其中: 1.基金申购款	934,687,715.28	185,420,590.35	1,120,108,305.63
2.基金赎回款	-3,184,736,779.58	-672,864,711.14	-3,857,601,490.72
四、本期向基金份额持有人分配利润产生的基金净值变动(净值减少以“-”号填列)	-	-	-
五、期末所有者权益(基金净值)	11,022,682,818.92	2,691,190,966.97	13,713,873,785.89
项目	上年度可比期间		
	2012年1月1日至2012年12月31日		
	实收基金	未分配利润	所有者权益合计
一、期初所有者权益(基金净值)	13,324,360,628.33	1,183,247,717.27	14,507,608,345.60
二、本期经营活动产生的基金净值变动数(本期利润)	-	128,676,617.16	128,676,617.16
三、本期基金份额交易产生的基金净值变动数(净值减少以“-”号填列)	-51,628,745.11	-17,099,295.74	-68,728,040.85
其中: 1.基金申购款	1,797,126,670.50	148,337,307.73	1,945,463,978.23
2.基金赎回款	-1,848,755,415.61	-165,436,603.47	-2,014,192,019.08
四、本期向基金份额持有人分配利润产生的基金净值变动(净值减少以“-”号填列)	-	-	-
五、期末所有者权益(基金净值)	13,272,731,883.22	1,294,825,038.69	14,567,556,921.91

报表附注为财务报表的组成部分。

本报告 7.1 至 7.4 财务报表由下列负责人签署:

杨明辉 崔雁巍 崔雁巍
 基金管理人负责人 主管会计工作负责人 会计机构负责人

7.4 报表附注

7.4.1 基金基本情况

华夏优势增长股票型证券投资基金（以下简称“本基金”）经中国证券监督管理委员会（以下简称“中国证监会”）证监基金字[2006]233号《关于同意华夏优势增长股票型证券投资基金募集的批复》核准，由华夏基金管理有限公司依照《中华人民共和国证券投资基金法》、《证券投资基金销售管理办法》、《证券投资基金运作管理办法》、《华夏优势增长股票型证券投资基金基金合同》及其他有关法律法规负责公开募集。本基金为契约型开放式，存续期限不定，首次设立募集不包括认购资金利息共募集 14,101,845,040.96 元，业经德勤华永会计师事务所有限公司德师京（验）报字（06）第 020 号验资报告予以验证。经向中国证监会备案，《华夏优势增长股票型证券投资基金基金合同》于 2006 年 11 月 24 日正式生效，基金合同生效日的基金份额总额为 14,102,025,101.39 份基金份额。本基金的基金管理人为华夏基金管理有限公司，基金托管人为中国建设银行股份有限公司。

根据《中华人民共和国证券投资基金法》和《华夏优势增长股票型证券投资基金基金合同》等有关规定，本基金的投资范围限于具有良好流动性的金融工具，包括国内依法公开发行上市的股票、权证、债券、资产支持证券及中国证监会允许基金投资的其他金融工具。

7.4.2 会计报表的编制基础

本基金的财务报表按照财政部于 2006 年 2 月 15 日颁布的《企业会计准则—基本准则》和 38 项具体会计准则、其后颁布的企业会计准则应用指南、企业会计准则解释以及其他相关规定（以下合称“企业会计准则”）、中国证券投资基金业协会于 2012 年 11 月 16 日颁布的《证券投资基金会计核算业务指引》、中国证监会发布的《证券投资基金信息披露 XBRL 模板第 3 号<年度报告和半年度报告>》和中国证监会允许的如财务报表附注 7.4.4 所列示的基金行业实务操作的有关规定编制。

7.4.3 遵循企业会计准则及其他有关规定的声明

本财务报表符合企业会计准则的要求，真实、完整地反映了本基金 2013 年 12 月 31 日的财务状况以及 2013 年度的经营成果和基金净值变动情况等有关信

息。

7.4.4 重要会计政策和会计估计

7.4.4.1 会计年度

本基金会计年度为公历 1 月 1 日起至 12 月 31 日止。

7.4.4.2 记账本位币

本基金的记账本位币为人民币。

7.4.4.3 金融资产和金融负债的分类

1、金融资产的分类

金融资产于初始确认时分类为：以公允价值计量且其变动计入当期损益的金融资产、应收款项、可供出售金融资产及持有至到期投资。金融资产的分类取决于本基金对金融资产的持有意图和持有能力。本基金目前暂无金融资产分类为可供出售金融资产及持有至到期投资。

本基金目前持有的股票投资、债券投资和衍生工具(主要为权证投资)分类为以公允价值计量且其变动计入当期损益的金融资产。除衍生工具所产生的金融资产在资产负债表中以衍生金融资产列示外，以公允价值计量且其公允价值变动计入损益的金融资产在资产负债表中以交易性金融资产列示。

本基金持有的其他金融资产分类为应收款项，包括银行存款、买入返售金融资产和各类应收款项等。应收款项是指在活跃市场中没有报价、回收金额固定或可确定的非衍生金融资产。

2、金融负债的分类

金融负债于初始确认时分类为：以公允价值计量且其变动计入当期损益的金融负债及其他金融负债。以公允价值计量且其变动计入当期损益的金融负债包括交易性金融负债及衍生金融负债等。本基金持有的其他金融负债包括卖出回购金融资产款和各类应付款项等。

7.4.4.4 金融资产和金融负债的初始确认、后续计量和终止确认

金融资产或金融负债于本基金成为金融工具合同的一方时，于交易日按公允价值在资产负债表内确认。以公允价值计量且其变动计入当期损益的金融资产，取得时发生的相关交易费用计入当期损益；支付的价款中包含已宣告但尚未发放的现金股利或债券起息日或上次除息日至购买日止的利息，单独确认为应收项

目。应收款项和其他金融负债的相关交易费用计入初始确认金额。

以公允价值计量且其变动计入当期损益的金融资产及金融负债按照公允价值进行后续计量，应收款项和其他金融负债采用实际利率法，以摊余成本进行后续计量。

当收取某项金融资产现金流量的合同权利已终止或该金融资产所有权上几乎所有的风险和报酬已转移时，终止确认该金融资产。终止确认的金融资产的成本按移动加权平均法于交易日结转。

7.4.4.5 金融资产和金融负债的估值原则

本基金持有的股票投资、债券投资和衍生工具(主要为权证投资)按如下原则确定公允价值并进行估值：

1、存在活跃市场的金融工具按其估值日的市场交易价格确定公允价值；估值日无交易，但最近交易日后经济环境未发生重大变化且证券发行机构未发生影响证券价格的重大事件的，按最近交易日的市场交易价格确定公允价值。

2、存在活跃市场的金融工具，如估值日无交易且最近交易日后经济环境发生了重大变化或证券发行机构发生了影响证券价格的重大事件，参考类似投资品种的现行市价及重大变化等因素，调整最近交易市价以确定公允价值。

3、当金融工具不存在活跃市场，采用市场参与者普遍认同且被以往市场实际交易价格验证具有可靠性的估值技术确定公允价值。估值技术包括参考熟悉情况并自愿交易的各方最近进行的市场交易中使用的价格、参照实质上相同的其他金融工具的当前公允价值、现金流量折现法和期权定价模型等。采用估值技术时，尽可能最大程度使用市场参数，减少使用与本基金特定相关的参数。

7.4.4.6 金融资产和金融负债的抵销

本基金持有的资产和承担的负债基本为金融资产和金融负债。当本基金依法有权抵销债权债务且交易双方准备按净额结算时，金融资产与金融负债按抵销后的净额在资产负债表中列示。

7.4.4.7 实收基金

实收基金为对外发行基金份额所募集的总金额在扣除损益平准金分摊部分后的余额。由于申购和赎回引起的实收基金变动分别于基金申购确认日及基金赎回确认日认列。上述申购和赎回分别包括基金转换所引起的转入基金的实收基金

增加和转出基金的实收基金减少。

7.4.4.8 损益平准金

损益平准金包括已实现平准金和未实现平准金。已实现平准金指在申购或赎回基金份额时，申购或赎回款项中包含的按累计未分配的已实现损益占基金净值比例计算的金额。未实现平准金指在申购或赎回基金份额时，申购或赎回款项中包含的按累计未实现损益占基金净值比例计算的金额。损益平准金于基金申购确认日或基金赎回确认日认列，并于期末全额转入未分配利润。

7.4.4.9 收入/（损失）的确认和计量

股票投资在持有期间应取得的现金股利扣除由上市公司代扣代缴的个人所得税后的净额确认为投资收益。债券投资在持有期间应取得的按票面利率计算的利息扣除在适用情况下由债券发行企业代扣代缴的个人所得税后的净额确认为利息收入。

以公允价值计量且其变动计入当期损益的金融资产在持有期间的公允价值变动确认为公允价值变动损益；处置时其公允价值与初始确认金额之间的差额确认为投资收益，其中包括从公允价值变动损益结转的公允价值累计变动额。

应收款项在持有期间确认的利息收入按实际利率法计算，实际利率法与直线法差异较小的按直线法近似计算。

7.4.4.10 费用的确认和计量

本基金的管理人报酬和托管费在费用涵盖期间按基金合同约定的费率和计算方法逐日确认。

其他金融负债在持有期间确认的利息支出按实际利率法计算，实际利率法与直线法差异较小的按直线法近似计算。

7.4.4.11 基金的收益分配政策

每一基金份额享有同等分配权。本基金收益以现金形式分配，但基金份额持有人可选择现金红利或将现金红利按分红权益再投资日的基金份额净值自动转为基金份额进行再投资。期末可供分配利润指期末资产负债表中未分配利润与未分配利润中已实现收益的孰低数。经宣告的拟分配基金收益于分红除权日从所有者权益转出。

7.4.4.12 其他重要的会计政策和会计估计

根据本基金的估值原则和中国证监会允许的基金行业估值实务操作，本基金确定以下类别股票投资和债券投资的公允价值时采用的估值方法及其关键假设如下：

1、对于特殊事项停牌股票，根据中国证监会公告[2008]38号《关于进一步规范证券投资基金估值业务的指导意见》，本基金参考《中国证券业协会基金估值工作小组关于停牌股票估值的参考方法》对重大影响基金资产净值的特殊事项停牌股票进行估值。

2、对于在锁定期内的非公开发行股票，根据中国证监会证监会计字[2007]21号《关于证券投资基金执行<企业会计准则>估值业务及份额净值计价有关事项的通知》之附件《非公开发行有明确锁定期股票的公允价值的确定方法》，若在证券交易所挂牌的同一股票的市场交易收盘价低于非公开发行股票的初始投资成本，按估值日证券交易所挂牌的同一股票的市场交易收盘价估值；若在证券交易所挂牌的同一股票的市场交易收盘价高于非公开发行股票的初始投资成本，按锁定期内已经过交易天数占锁定期内总交易天数的比例将两者之间差价的一部分确认为估值增值。

3、在银行间同业市场交易的债券品种，根据中国证监会证监会计字[2007]21号《关于证券投资基金执行<企业会计准则>估值业务及份额净值计价有关事项的通知》采用估值技术确定公允价值。本基金持有的银行间同业市场债券按现金流量折现法估值，具体估值模型、参数及结果由中央国债登记结算有限责任公司独立提供。

7.4.5 会计政策和会计估计变更以及差错更正的说明

7.4.5.1 会计政策变更的说明

本基金本报告期无会计政策变更。

7.4.5.2 会计估计变更的说明

本基金本报告期无会计估计变更。

7.4.5.3 差错更正的说明

本基金本报告期无重大会计差错的内容和更正金额。

7.4.6 税项

根据财政部、国家税务总局财税[2002]128号《关于开放式证券投资基金有

关税问题的通知》、财税[2004]78号《关于证券投资基金税收政策的通知》、财税[2005]103号《关于股权分置试点改革有关税收政策问题的通知》、财税[2008]1号《关于企业所得税若干优惠政策的通知》、财税[2012]85号《关于实施上市公司股息红利差别化个人所得税政策有关问题的通知》及其他相关财税法规和实务操作，主要税项列示如下：

1、以发行基金方式募集资金不属于营业税征收范围，不征收营业税。

2、基金买卖股票、债券的差价收入暂免征收营业税和企业所得税。

3、对基金取得的股票的股息、红利收入、债券的利息收入，由上市公司、债券发行企业在向基金派发股息、红利收入、债券的利息收入时代扣代缴 20% 的个人所得税。自 2013 年 1 月 1 日起，基金从上市公司分配取得的股息红利所得，持股期限在 1 个月以内（含 1 个月）的，全额计入应纳税所得额，持股期限在 1 个月以上至 1 年（含 1 年）的，减按 50% 计入应纳税所得额，持股期限超过 1 年的，减按 25% 计入应纳税所得额。

4、基金卖出股票按 0.1% 的税率缴纳股票交易印花税，买入股票不征收股票交易印花税。

5、基金作为流通股股东在股权分置改革过程中收到由非流通股股东支付的股份、现金等对价暂免征收印花税、企业所得税和个人所得税。

7.4.7 重要财务报表项目的说明

7.4.7.1 银行存款

单位：人民币元

项目	本期末 2013 年 12 月 31 日	上年度末 2012 年 12 月 31 日
活期存款	1,837,948,913.80	925,705,102.79
定期存款	-	-
其他存款	-	-
合计	1,837,948,913.80	925,705,102.79

7.4.7.2 交易性金融资产

单位：人民币元

项目	本期末 2013 年 12 月 31 日		
	成本	公允价值	公允价值变动
股票	9,799,387,658.33	11,272,096,648.96	1,472,708,990.63

债券	交易所市场	265,291,049.30	266,074,229.46	783,180.16
	银行间市场	264,935,910.11	264,161,000.00	-774,910.11
	合计	530,226,959.41	530,235,229.46	8,270.05
资产支持证券		-	-	-
基金		-	-	-
其他		-	-	-
合计		10,329,614,617.74	11,802,331,878.42	1,472,717,260.68
项目		上年度末 2012年12月31日		
		成本	公允价值	公允价值变动
股票		11,546,680,825.16	12,022,319,792.06	475,638,966.90
债券	交易所市场	166,137,000.00	162,554,296.20	-3,582,703.80
	银行间市场	1,049,614,968.50	1,049,095,000.00	-519,968.50
	合计	1,215,751,968.50	1,211,649,296.20	-4,102,672.30
资产支持证券		-	-	-
基金		-	-	-
其他		-	-	-
合计		12,762,432,793.66	13,233,969,088.26	471,536,294.60

7.4.7.3 衍生金融资产/负债

本基金本报告期末及上年度末均无衍生金融资产/负债余额。

7.4.7.4 买入返售金融资产

7.4.7.4.1 各项买入返售金融资产期末余额

单位：人民币元

项目	本期末 2013年12月31日	
	账面余额	其中：买断式逆回购
银行间同业市场买入返售金融资产	236,669,075.00	-
合计	236,669,075.00	-
项目	上年度末 2012年12月31日	
	账面余额	其中：买断式逆回购
银行间同业市场买入返售金融资产	599,518,119.45	-
合计	599,518,119.45	-

7.4.7.4.2 期末买断式逆回购交易中取得的债券

本基金本报告期末及上年度末均未持有买断式逆回购交易中取得的债券。

7.4.7.5 应收利息

单位：人民币元

项目	本期末 2013 年 12 月 31 日	上年度末 2012 年 12 月 31 日
应收活期存款利息	448,207.05	360,506.91
应收定期存款利息	-	-
应收其他存款利息	-	-
应收结算备付金利息	10,095.00	4,510.00
应收债券利息	6,126,417.11	16,644,983.23
应收买入返售证券利息	110,786.86	232,678.62
应收申购款利息	-	-
其他	1,345.74	-
合计	6,696,851.76	17,242,678.76

7.4.7.6 其他资产

本基金本报告期末及上年度末均无其他资产余额。

7.4.7.7 应付交易费用

单位：人民币元

项目	本期末 2013 年 12 月 31 日	上年度末 2012 年 12 月 31 日
交易所市场应付交易费用	63,991,939.58	65,597,280.28
银行间市场应付交易费用	7,782.64	6,908.45
合计	63,999,722.22	65,604,188.73

7.4.7.8 其他负债

单位：人民币元

项目	本期末 2013 年 12 月 31 日	上年度末 2012 年 12 月 31 日
应付券商交易单元保证金	500,000.00	1,000,000.00
应付赎回费	76,439.30	107,126.23
预提费用	199,000.00	197,500.00
合计	775,439.30	1,304,626.23

7.4.7.9 实收基金

金额单位：人民币元

项目	本期 2013 年 1 月 1 日至 2013 年 12 月 31 日	
	基金份额（份）	账面金额

上年度末	13,272,731,883.22	13,272,731,883.22
本期申购	934,687,715.28	934,687,715.28
本期赎回（以“-”号填列）	-3,184,736,779.58	-3,184,736,779.58
本期末	11,022,682,818.92	11,022,682,818.92

7.4.7.10 未分配利润

单位：人民币元

项目	已实现部分	未实现部分	未分配利润合计
上年度末	-1,924,677,504.07	3,219,502,542.76	1,294,825,038.69
本期利润	882,629,082.99	1,001,180,966.08	1,883,810,049.07
本期基金份额交易产生的变动数	258,892,845.08	-746,336,965.87	-487,444,120.79
其中：基金申购款	-108,669,183.08	294,089,773.43	185,420,590.35
基金赎回款	367,562,028.16	-1,040,426,739.30	-672,864,711.14
本期已分配利润	-	-	-
本期末	-783,155,576.00	3,474,346,542.97	2,691,190,966.97

7.4.7.11 存款利息收入

单位：人民币元

项目	本期 2013年1月1日至 2013年12月31日	上年度可比期间 2012年1月1日至 2012年12月31日
活期存款利息收入	19,604,109.25	9,946,175.83
定期存款利息收入	300,000.00	-
其他存款利息收入	-	-
结算备付金利息收入	310,539.04	368,155.84
其他	48,176.91	2,133.68
合计	20,262,825.20	10,316,465.35

7.4.7.12 股票投资收益

单位：人民币元

项目	本期 2013年1月1日至 2013年12月31日	上年度可比期间 2012年1月1日至 2012年12月31日
卖出股票成交总额	24,229,248,080.87	24,787,618,124.83
减：卖出股票成本总额	23,196,499,426.15	26,600,934,154.84
买卖股票差价收入	1,032,748,654.72	-1,813,316,030.01

7.4.7.13 债券投资收益

单位：人民币元

项目	本期 2013 年 1 月 1 日至 2013 年 12 月 31 日	上年度可比期间 2012 年 1 月 1 日至 2012 年 12 月 31 日
卖出债券（、债转股及债券到期兑付）成交总额	1,409,959,001.33	1,347,661,498.90
减：卖出债券（、债转股及债券到期兑付）成本总额	1,379,773,511.10	1,314,294,090.00
减：应收利息总额	30,683,475.78	34,201,961.56
债券投资收益	-497,985.55	-834,552.66

7.4.7.14 资产支持证券投资收益

本基金本报告期及上年度可比期间均无资产支持证券投资收益。

7.4.7.15 衍生工具收益

7.4.7.15.1 衍生工具收益——买卖权证差价收入

本基金本报告期及上年度可比期间均无衍生工具收益。

7.4.7.15.2 衍生工具收益——其他衍生工具收益

本基金本报告期及上年度可比期间均无衍生工具收益。

7.4.7.16 股利收益

单位：人民币元

项目	本期 2013 年 1 月 1 日至 2013 年 12 月 31 日	上年度可比期间 2012 年 1 月 1 日至 2012 年 12 月 31 日
股票投资产生的股利收益	105,248,290.47	171,099,520.08
基金投资产生的股利收益	-	-
合计	105,248,290.47	171,099,520.08

7.4.7.17 公允价值变动收益

单位：人民币元

项目名称	本期 2013 年 1 月 1 日至 2013 年 12 月 31 日	上年度可比期间 2012 年 1 月 1 日至 2012 年 12 月 31 日
1.交易性金融资产	1,001,180,966.08	2,043,922,605.12
——股票投资	997,070,023.73	2,049,567,230.22
——债券投资	4,110,942.35	-5,644,625.10
——资产支持证券投资	-	-
——基金投资	-	-
2.衍生工具	-	-
——权证投资	-	-

3.其他	-	-
合计	1,001,180,966.08	2,043,922,605.12

7.4.7.18 其他收入

单位：人民币元

项目	本期 2013年1月1日至 2013年12月31日	上年度可比期间 2012年1月1日至 2012年12月31日
基金赎回费收入	4,822,352.06	2,518,021.69
其他	834,966.63	-
合计	5,657,318.69	2,518,021.69

注：本基金的赎回费率为赎回金额的 0.5%，赎回费总额的 25% 归入基金资产。

7.4.7.19 交易费用

单位：人民币元

项目	本期 2013年1月1日至 2013年12月31日	上年度可比期间 2012年1月1日至 2012年12月31日
交易所市场交易费用	66,008,987.42	67,787,339.13
银行间市场交易费用	10,447.50	15,550.00
合计	66,019,434.92	67,802,889.13

7.4.7.20 其他费用

单位：人民币元

项目	本期 2013年1月1日至 2013年12月31日	上年度可比期间 2012年1月1日至 2012年12月31日
审计费用	110,000.00	110,000.00
信息披露费	80,000.00	80,000.00
银行费用	72,677.69	55,099.93
银行间账户维护费	36,000.00	21,000.00
其他	400.00	400.00
合计	299,077.69	266,499.93

7.4.8 或有事项、资产负债表日后事项的说明

7.4.8.1 或有事项

截至资产负债表日，本基金无或有事项。

7.4.8.2 资产负债表日后事项

截至财务报表批准日，本基金无资产负债表日后事项。

7.4.9 关联方关系

关联方名称	与本基金的关系
华夏基金管理有限公司	基金管理人、基金注册登记机构、基金销售机构
中国建设银行股份有限公司(“中国建设银行”)	基金托管人、基金销售机构
中信证券股份有限公司(“中信证券”)	基金管理人的股东、基金销售机构
南方工业资产管理有限责任公司	基金管理人的股东
山东省农村经济开发投资公司	基金管理人的股东
POWER CORPORATION OF CANADA	基金管理人的股东
青岛海鹏科技投资有限公司	基金管理人的股东
无锡市国联发展(集团)有限公司	基金管理人的股东

注：①根据华夏基金管理有限公司于 2013 年 9 月 25 日发布的公告，经中国证监会核准，华夏基金管理有限公司股东变更为中信证券股份有限公司（出资比例 59%）、南方工业资产管理有限责任公司（出资比例 11%）、山东省农村经济开发投资公司（出资比例 10%）、POWER CORPORATION OF CANADA（出资比例 10%）、青岛海鹏科技投资有限公司（出资比例 10%）。

②根据华夏基金管理有限公司于 2014 年 2 月 12 日发布的公告，华夏基金管理有限公司股权结构变更为中信证券（出资比例 62.2%）、山东省农村经济开发投资公司（比例 10%）、POWER CORPORATION OF CANADA（出资比例 10%）、青岛海鹏科技投资有限公司（出资比例 10%）、南方工业资产管理有限责任公司（出资比例 7.8%）。

③下述关联交易均在正常业务范围内按一般商业条款订立。

7.4.10 本报告期及上年度可比期间的关联方交易

7.4.10.1 通过关联方交易单元进行的交易

7.4.10.1.1 股票交易

金额单位：人民币元

关联方名称	本期 2013 年 1 月 1 日至 2013 年 12 月 31 日		上年度可比期间 2012 年 1 月 1 日至 2012 年 12 月 31 日	
	成交金额	占当期股票成交 总额的比例	成交金额	占当期股票成交 总额的比例
中信证券	3,321,272,084.66	7.27%	3,276,096,469.02	6.77%

7.4.10.1.2 权证交易

本基金本报告期及上年度可比期间均未通过关联方交易单元进行权证交易。

7.4.10.1.3 债券交易

金额单位：人民币元

关联方名称	本期 2013 年 1 月 1 日至 2013 年 12 月 31 日		上年度可比期间 2012 年 1 月 1 日至 2012 年 12 月 31 日	
	成交金额	占当期债券成交 总额的比例	成交金额	占当期债券成交 总额的比例
中信证券	20,227,137.20	7.35%	-	-

7.4.10.1.4 债券回购交易

金额单位：人民币元

关联方名称	本期 2013 年 1 月 1 日至 2013 年 12 月 31 日		上年度可比期间 2012 年 1 月 1 日至 2012 年 12 月 31 日	
	成交金额	占当期债券回购 成交总额的比例	成交金额	占当期债券回购 成交总额的比例
中信证券	2,500,000,000.00	43.10%	915,000,000.00	12.08%

7.4.10.1.5 应支付关联方的佣金

金额单位：人民币元

关联方名称	本期 2013 年 1 月 1 日至 2013 年 12 月 31 日			
	当期佣金	占当期佣金 总量的比例	期末应付佣金 余额	占期末应付佣金 总额的比例
中信证券	3,023,681.53	8.28%	872,248.60	1.36%
关联方名称	上年度可比期间 2012 年 1 月 1 日至 2012 年 12 月 31 日			
	当期佣金	占当期佣金 总量的比例	期末应付佣金 余额	占期末应付佣金 总额的比例
中信证券	2,888,420.55	8.37%	728,346.79	1.11%

注：上述佣金按市场佣金率计算，以扣除由中国证券登记结算有限责任公司收取证管费、经手费和由券商承担的证券结算风险基金后的净额列示。

该类佣金协议的服务范围还包括佣金收取方为本基金提供的证券投资研究成果和市场信息服务。

7.4.10.2 关联方报酬

7.4.10.2.1 基金管理费

单位：人民币元

项目	本期 2013 年 1 月 1 日至 2013 年 12 月 31 日	上年度可比期间 2012 年 1 月 1 日至 2012 年 12 月 31 日
当期发生的基金应支付的管理费	219,498,712.89	216,523,448.46
其中：支付销售机构的客户维护费	36,743,529.70	35,555,552.66

注：①支付基金管理人的基金管理人报酬按前一日基金资产净值 1.5% 的年费率计提，逐日累计至每月月底，按月支付。

②基金管理人报酬计算公式为：日基金管理人报酬=前一日基金资产净值×1.5%/当年天数。

③客户维护费是指基金管理人与基金销售机构约定的用以向基金销售机构支付客户服务及销售活动中产生的相关费用，该费用从基金管理人收取的基金管理费中列支，不属于从基金资产中列支的费用项目。

7.4.10.2.2 基金托管费

单位：人民币元

项目	本期 2013 年 1 月 1 日至 2013 年 12 月 31 日	上年度可比期间 2012 年 1 月 1 日至 2012 年 12 月 31 日
当期发生的基金应支付的托管费	36,583,118.84	36,087,241.43

注：①支付基金托管人的基金托管费按前一日基金资产净值 0.25% 的年费率计提，逐日累计至每月月底，按月支付。

②基金托管费计算公式为：日基金托管费=前一日基金资产净值×0.25%/当年天数。

7.4.10.3 与关联方进行银行间同业市场的债券(含回购)交易

本基金本报告期及上年度可比期间均未与关联方进行银行间同业市场的债券(含回购)交易。

7.4.10.4 各关联方投资本基金的情况

7.4.10.4.1 报告期内基金管理人运用固有资金投资本基金的情况

本基金本报告期及上年度可比期间均无基金管理人运用固有资金投资本基金的情况。

7.4.10.4.2 报告期末除基金管理人之外的其他关联方投资本基金的情况

本基金本报告期末及上年度末均无除基金管理人之外的其他关联方投资本基金的情况。

7.4.10.5 由关联方保管的银行存款余额及当期产生的利息收入

单位：人民币元

关联方名称	本期 2013 年 1 月 1 日至 2013 年 12 月 31 日		上年度可比期间 2012 年 1 月 1 日至 2012 年 12 月 31 日	
	期末余额	当期利息收入	期末余额	当期利息收入
中国建设银行 活期存款	1,837,948,913.80	19,604,109.25	925,705,102.79	9,946,175.83

注：本基金的活期银行存款由基金托管人中国建设银行保管，按银行同业利率计息。

7.4.10.6 本基金在承销期内参与关联方承销证券的情况

本基金本报告期及上年度可比期间均未通过关联方购买其承销的证券。

7.4.11 利润分配情况

本基金本报告期无利润分配事项。

7.4.12 期末（2013 年 12 月 31 日）本基金持有的流通受限证券

7.4.12.1 因认购新发/增发证券而于期末持有的流通受限证券

本基金本报告期末未持有因认购新发/增发证券而流通受限的证券。

7.4.12.2 期末持有的暂时停牌等流通受限股票

金额单位：人民币元

股票代码	股票名称	停牌日期	停牌原因	期末 估值 单价	复牌 日期	复牌 开盘 单价	数量（股）	期末成本 总额	期末估值 总额	备注
002022	科华生物	2013-12-20	筹划协议转 让股份重大 事项	16.82	2014-01-27	18.50	1,635,897	26,240,707.90	27,515,787.54	-
600572	康恩贝	2013-11-25	筹划重大资 产重组事项	13.51	-	-	10,085,900	105,761,452.11	136,260,509.00	-
000625	长安汽车	2013-12-31	待澄清媒体 报道	11.45	2014-01-03	11.72	36,746,059	411,185,624.99	420,742,375.55	-

7.4.12.3 期末债券正回购交易中作为抵押的债券

7.4.12.3.1 银行间市场债券正回购

截至本报告期末 2013 年 12 月 31 日止，本基金没有因从事银行间市场债券正回购交易形成的卖出回购证券款余额。

7.4.12.3.2 交易所市场债券正回购

截至本报告期末 2013 年 12 月 31 日止，本基金没有因从事交易所市场债券正回购交易形成的卖出回购证券款余额。

7.4.13 金融工具风险及管理

7.4.13.1 风险管理政策和组织架构

本基金一贯的风险管理政策是使基金投资风险可测、可控、可承担。本基金管理人建立了由风险管理委员会、督察长、法律监察部、稽核部、风险管理部和相关业务部门构成的多层次风险管理架构体系。风险管理团队在识别、衡量投资风险后，通过正式报告的方式，将分析结果及时传达给基金经理、投资总监、投资决策委员会和风险管理委员会，协助制定风险控制决策，实现风险管理目标。

本基金管理人主要通过定性分析和定量分析的方法，估测各种金融工具风险可能产生的损失。本基金管理人从定性分析的角度出发，判断风险损失的严重性；从定量分析的角度出发，根据本基金的投资目标，结合基金资产所运用的金融工具特征，通过特定的风险量化指标、模型和日常的量化报告，确定风险损失的限度和相应置信程度，及时对各种风险进行监督、检查和评估，并制定相应决策，将风险控制在预期可承受的范围内。

7.4.13.2 信用风险

信用风险是指由于基金所投资债券的发行人出现违约、拒绝支付到期本息，债券发行人信用评级降低导致债券价格下降，或基金在交易过程中发生交收违约，而造成基金资产损失的可能性。

本基金管理人通过信用分析团队建立了内部评级体系和交易对手库，对发行人及债券投资进行内部评级，对交易对手的资信状况进行充分评估、设定授信额度，以控制可能出现的信用风险。

7.4.13.3 流动性风险

流动性风险是在市场或持有资产流动性不足的情况下，基金管理人可能无法迅速、低成本地调整基金投资组合，从而对基金收益造成不利影响。

本基金管理人通过限制投资集中度来管理投资品种变现的流动性风险。本基金所投资的证券在证券交易所或银行间市场交易，除在“7.4.12 期末本基金持有的流通受限证券”中列示的部分基金资产流通暂时受限制的情况外，其余均能及时变现。

7.4.13.4 市场风险

市场风险是指由于市场变化或波动所引起的资产损失的可能性，本基金管理

人通过监测组合久期、Beta 值等指标来衡量市场风险。

7.4.13.4.1 利率风险

利率风险是指利率变动引起组合中资产特别是债券投资的市场价格变动，从而影响基金投资收益的风险。

本基金管理人定期对组合中债券投资部分面临的利率风险进行监控，并通过调整投资组合的久期等方法对上述利率风险进行管理。

7.4.13.4.1.1 利率风险敞口

单位：人民币元

本期末 2013 年 12 月 31 日	1 年以内	1-5 年	5 年以上	合计
银行存款	1,837,948,913.80	-	-	1,837,948,913.80
结算备付金	20,383,970.35	-	-	20,383,970.35
结算保证金	2,718,769.03	-	-	2,718,769.03
债券投资	520,952,429.46	4,480,800.00	4,802,000.00	530,235,229.46
资产支持证券	-	-	-	-
买入返售金融资产	236,669,075.00	-	-	236,669,075.00
应收直销申购款	318,862.09	-	-	318,862.09
卖出回购金融资产款	-	-	-	-
上年度末 2012 年 12 月 31 日	1 年以内	1-5 年	5 年以上	合计
银行存款	925,705,102.79	-	-	925,705,102.79
结算备付金	9,111,018.52	-	-	9,111,018.52
结算保证金	-	-	-	-
债券投资	1,054,614,296.20	-	157,035,000.00	1,211,649,296.20
资产支持证券	-	-	-	-
买入返售金融资产	599,518,119.45	-	-	599,518,119.45
应收直销申购款	578,452.25	-	-	578,452.25
卖出回购金融资产款	-	-	-	-

注：本表所示为本基金生息资产及负债的公允价值，并按照合同约定的利率重新定价日或到期日孰早者予以分类。

7.4.13.4.1.2 利率风险的敏感性分析

假设	1、该利率敏感性分析数据结果为基于本基金报表日组合持有债券资产的利率风险状况测算的理论变动值对基金资产净值的影响金额。
	2、假定所有期限的利率均以相同幅度变动 25 个基点，其他市场变量均不发生变化。
	3、此项影响并未考虑基金经理为降低利率风险而可能采取的风险管理活动。

分析	相关风险变量的变动	对资产负债表日基金资产净值的 影响金额（单位：人民币元）	
		本期末 （2013 年 12 月 31 日）	上年度末 （2012 年 12 月 31 日）
		利率下降 25 个基点	403,688.13
利率上升 25 个基点	-401,739.18	-4,030,864.52	

7.4.13.4.2 外汇风险

本基金持有的金融工具以人民币计价，因此无重大外汇风险。

7.4.13.4.3 其他价格风险

其他价格风险为除市场利率和外汇汇率以外的市场因素发生变动时产生的价格波动风险。本基金的其他价格风险主要为市场价格变化或波动所引起的股票资产损失的可能性。

本基金通过投资组合的分散化降低市场价格风险。此外，本基金管理人对本基金所持有的股票价格实施监控，定期运用多种定量方法进行风险度量和分析，以对风险进行跟踪和控制。

7.4.13.4.3.1 其他价格风险敞口

金额单位：人民币元

项目	本期末 2013 年 12 月 31 日		上年度末 2012 年 12 月 31 日	
	公允价值	占基金资 产净值比 例（%）	公允价值	占基金资 产净值比 例（%）
交易性金融资产-股票投资	11,272,096,648.96	82.19	12,022,319,792.06	82.53
衍生金融资产-权证投资	-	-	-	-
合计	11,272,096,648.96	82.19	12,022,319,792.06	82.53

7.4.13.4.3.2 其他价格风险的敏感性分析

假设	1、估测组合市场价格风险的数据为沪深 300 指数变动时，股票资产相应的理论变动值对基金资产净值的影响金额。		
	2、假定沪深 300 指数变化 5%，其他市场变量均不发生变化。		
	3、Beta 系数是根据组合在报表日股票持仓资产在过去 100 个交易日与其对应的指数数据回归加权得出，对于交易少于 100 个交易日的资产，默认其波动与市场同步。		
分析	相关风险变量的 变动	对资产负债表日基金资产净值的 影响金额（单位：人民币元）	
		本期末 （2013 年 12 月 31 日）	上年度末 （2012 年 12 月 31 日）

	+5%	461,761,439.22	595,645,834.10
	-5%	-461,761,439.22	-595,645,834.10

7.4.14 有助于理解和分析会计报表需要说明的其他事项

7.4.14.1 金融工具公允价值计量的方法

根据企业会计准则的相关规定，以公允价值计量的金融工具，其公允价值的计量可分为三个层级：

第一层级：对存在活跃市场报价的金融工具，可以相同资产/负债在活跃市场上的报价确定公允价值。

第二层级：对估值日活跃市场无报价的金融工具，可以类似资产/负债在活跃市场上的报价为依据做必要调整确定公允价值；对估值日不存在活跃市场的金融工具，可以相同或类似资产/负债在非活跃市场上的报价为依据做必要调整确定公允价值。

第三层级：对无法获得相同或类似资产可比市场交易价格的金融工具，可以其他反映市场参与者对资产/负债定价时所使用的参数为依据确定公允价值。

7.4.14.2 各层级金融工具公允价值

截至 2013 年 12 月 31 日止，本基金持有的以公允价值计量的金融工具第一层级的余额为 11,538,170,878.42 元，第二层级的余额为 264,161,000.00 元，第三层级的余额为 0 元。（截至 2012 年 12 月 31 日止：第一层级的余额为 12,071,754,088.26 元，第二层级的余额为 1,162,215,000.00 元，第三层级的余额为 0 元。）

7.4.14.3 公允价值所属层级间的重大变动

对于特殊事项停牌的股票，本基金将相关股票公允价值所属层级于其进行估值调整之日起从第一层级转入第二层级或第三层级，于股票复牌并恢复市价估值之日起从第二层级或第三层级转入第一层级。对于持有的非公开发行股票，本基金于限售期内将相关股票公允价值所属层级列入第二层级，于限售期满并恢复市价估值之日起从第二层级转入第一层级。

7.4.14.4 第三层级公允价值本期变动金额

本基金持有的以公允价值计量的金融工具第三层级公允价值本期未发生变动。

§8 投资组合报告

8.1 期末基金资产组合情况

金额单位：人民币元

序号	项目	金额	占基金总资产的比例 (%)
1	权益投资	11,272,096,648.96	81.03
	其中：股票	11,272,096,648.96	81.03
2	固定收益投资	530,235,229.46	3.81
	其中：债券	530,235,229.46	3.81
	资产支持证券	-	-
3	金融衍生品投资	-	-
4	买入返售金融资产	236,669,075.00	1.70
	其中：买断式回购的买入返售金融资产	-	-
5	银行存款和结算备付金合计	1,858,332,884.15	13.36
6	其他各项资产	13,842,779.56	0.10
7	合计	13,911,176,617.13	100.00

8.2 期末按行业分类的股票投资组合

金额单位：人民币元

代码	行业类别	公允价值	占基金资产净值比例 (%)
A	农、林、牧、渔业	114,152,744.71	0.83
B	采矿业	27,167,618.40	0.20
C	制造业	8,100,943,673.06	59.07
D	电力、热力、燃气及水生产和供应业	210,781,231.56	1.54
E	建筑业	37,866,882.56	0.28
F	批发和零售业	623,912,839.09	4.55
G	交通运输、仓储和邮政业	-	-
H	住宿和餐饮业	3,532,661.00	0.03
I	信息传输、软件和信息技术服务业	688,771,495.91	5.02
J	金融业	278,762,003.05	2.03
K	房地产业	400,336,129.64	2.92
L	租赁和商务服务业	114,312,782.70	0.83
M	科学研究和技术服务业	53,542,252.88	0.39
N	水利、环境和公共设施管理业	599,676,556.18	4.37
O	居民服务、修理和其他服务业	-	-
P	教育	5,170,216.80	0.04

Q	卫生和社会工作	13,167,561.42	0.10
R	文化、体育和娱乐业	-	-
S	综合	-	-
	合计	11,272,096,648.96	82.19

8.3 期末按公允价值占基金资产净值比例大小排序的所有股票投资明细

金额单位：人民币元

序号	股票代码	股票名称	数量（股）	公允价值	占基金资产净值比例（%）
1	600887	伊利股份	18,814,711	735,278,905.88	5.36
2	002353	杰瑞股份	6,710,475	532,610,400.75	3.88
3	600535	天士力	10,897,009	467,372,716.01	3.41
4	000625	长安汽车	36,746,059	420,742,375.55	3.07
5	600690	青岛海尔	20,820,185	405,993,607.50	2.96
6	000826	桑德环境	9,853,845	342,913,806.00	2.50
7	000671	阳光城	36,401,496	338,169,897.84	2.47
8	600587	新华医疗	4,619,768	322,967,980.88	2.36
9	002241	歌尔声学	8,310,251	291,523,605.08	2.13
10	002565	上海绿新	14,367,750	288,217,065.00	2.10
11	600703	三安光电	11,096,345	275,078,392.55	2.01
12	000028	国药一致	5,594,729	259,035,952.70	1.89
13	002236	大华股份	5,978,047	244,382,561.36	1.78
14	002063	远光软件	9,571,647	186,168,534.15	1.36
15	000400	许继电气	5,838,783	181,527,763.47	1.32
16	002589	瑞康医药	3,559,455	180,393,179.40	1.32
17	002415	海康威视	7,628,062	175,292,864.76	1.28
18	600089	特变电工	14,124,367	151,413,214.24	1.10
19	000651	格力电器	4,580,769	149,607,915.54	1.09
20	300070	碧水源	3,632,044	148,877,483.56	1.09
21	000895	双汇发展	3,057,029	143,924,925.32	1.05
22	600518	康美药业	7,673,490	138,122,820.00	1.01
23	600572	康恩贝	10,085,900	136,260,509.00	0.99
24	600886	国投电力	34,638,604	136,129,713.72	0.99
25	600527	江南高纤	17,871,413	124,742,462.74	0.91
26	002385	大北农	7,445,921	121,740,808.35	0.89
27	000538	云南白药	1,169,704	119,298,110.96	0.87
28	300146	汤臣倍健	1,619,519	118,046,739.91	0.86
29	600597	光明乳业	5,147,243	114,268,794.60	0.83

30	300124	汇川技术	1,899,847	111,122,051.03	0.81
31	000001	平安银行	8,767,812	107,405,697.00	0.78
32	300253	卫宁软件	1,459,895	106,002,975.95	0.77
33	600637	百视通	2,602,559	96,216,606.23	0.70
34	002416	爱施德	4,602,513	86,987,495.70	0.63
35	002041	登海种业	2,493,207	86,738,671.53	0.63
36	002152	广电运通	4,442,469	85,250,980.11	0.62
37	002465	海格通信	3,800,612	78,976,717.36	0.58
38	002570	贝因美	2,531,885	77,728,869.50	0.57
39	000888	峨眉山 A	3,848,581	76,009,474.75	0.55
40	601633	长城汽车	1,747,249	71,934,241.33	0.52
41	300298	三诺生物	1,007,873	69,402,134.78	0.51
42	300195	长荣股份	1,956,075	66,350,064.00	0.48
43	600741	华域汽车	6,321,541	64,100,425.74	0.47
44	300267	尔康制药	1,733,837	63,978,585.30	0.47
45	002223	鱼跃医疗	2,782,578	63,554,081.52	0.46
46	600109	国金证券	3,647,803	61,903,216.91	0.45
47	300058	蓝色光标	1,188,859	61,582,896.20	0.45
48	300026	红日药业	1,623,857	60,667,297.52	0.44
49	300287	飞利信	1,801,504	58,332,699.52	0.43
50	002507	涪陵榨菜	1,533,906	57,981,646.80	0.42
51	600649	城投控股	6,458,460	53,798,971.80	0.39
52	601601	中国太保	2,883,430	53,429,957.90	0.39
53	601888	中国国旅	1,510,885	52,729,886.50	0.38
54	600085	同仁堂	2,398,616	51,330,382.40	0.37
55	300303	聚飞光电	2,519,869	50,422,578.69	0.37
56	600718	东软集团	4,031,100	49,461,597.00	0.36
57	600406	国电南瑞	3,176,208	47,230,212.96	0.34
58	002191	劲嘉股份	3,407,671	47,094,013.22	0.34
59	000049	德赛电池	654,708	45,960,501.60	0.34
60	601311	骆驼股份	4,098,772	44,676,614.80	0.33
61	600196	复星医药	2,067,864	40,509,455.76	0.30
62	300145	南方泵业	1,065,784	40,126,767.60	0.29
63	002567	唐人神	4,246,395	40,043,504.85	0.29
64	600008	首创股份	5,899,758	39,882,364.08	0.29
65	300224	正海磁材	2,671,529	39,832,497.39	0.29
66	600372	中航电子	1,638,569	39,096,256.34	0.29

67	300075	数字政通	1,018,440	38,191,500.00	0.28
68	600502	安徽水利	4,551,308	37,866,882.56	0.28
69	300072	三聚环保	2,190,259	37,102,987.46	0.27
70	600761	安徽合力	3,003,455	36,311,770.95	0.26
71	600118	中国卫星	1,946,761	36,073,481.33	0.26
72	000423	东阿阿胶	899,992	35,603,683.52	0.26
73	300090	盛运股份	999,915	34,687,051.35	0.25
74	300347	泰格医药	531,472	33,801,619.20	0.25
75	300054	鼎龙股份	1,705,091	33,590,292.70	0.24
76	600585	海螺水泥	1,944,701	32,982,128.96	0.24
77	600312	平高电气	3,214,506	32,466,510.60	0.24
78	300045	华力创通	1,295,074	32,247,342.60	0.24
79	002650	加加食品	1,680,372	31,960,675.44	0.23
80	002364	中恒电气	2,502,650	31,132,966.00	0.23
81	300128	锦富新材	2,342,575	30,031,811.50	0.22
82	002470	金正大	1,379,312	29,379,345.60	0.21
83	600832	东方明珠	2,938,900	28,713,053.00	0.21
84	002022	科华生物	1,635,897	27,515,787.54	0.20
85	002683	宏大爆破	868,530	27,167,618.40	0.20
86	002690	美亚光电	670,617	26,885,035.53	0.20
87	600739	辽宁成大	1,500,000	26,310,000.00	0.19
88	300030	阳普医疗	1,486,231	26,172,527.91	0.19
89	600114	东睦股份	1,729,310	25,749,425.90	0.19
90	300101	国腾电子	1,291,950	25,554,771.00	0.19
91	600436	片仔癀	269,971	25,460,965.01	0.19
92	601318	中国平安	576,600	24,061,518.00	0.18
93	300156	天立环保	1,999,909	23,818,916.19	0.17
94	300182	捷成股份	583,032	23,193,012.96	0.17
95	600418	江淮汽车	2,601,474	22,710,868.02	0.17
96	002065	东华软件	655,779	22,165,330.20	0.16
97	000963	华东医药	479,857	22,073,422.00	0.16
98	300293	蓝英装备	999,947	20,968,888.59	0.15
99	000401	冀东水泥	2,451,150	20,785,752.00	0.15
100	600108	亚盛集团	2,578,335	20,704,030.05	0.15
101	000811	烟台冰轮	2,000,000	20,660,000.00	0.15
102	300332	天壕节能	1,404,028	19,740,633.68	0.14
103	601700	风范股份	1,518,043	19,628,295.99	0.14

104	002090	金智科技	1,911,163	19,474,750.97	0.14
105	002444	巨星科技	2,379,900	19,372,386.00	0.14
106	600827	友谊股份	1,960,889	19,353,974.43	0.14
107	300206	理邦仪器	766,240	18,849,504.00	0.14
108	600073	上海梅林	2,141,949	18,806,312.22	0.14
109	002089	新海宜	2,431,320	17,991,768.00	0.13
110	600021	上海电力	3,809,859	17,677,745.76	0.13
111	000669	金鸿能源	553,120	17,091,408.00	0.12
112	600571	信雅达	1,075,996	17,086,816.48	0.12
113	600685	广船国际	979,415	16,561,907.65	0.12
114	600176	中国玻纤	2,182,137	16,518,777.09	0.12
115	600999	招商证券	1,262,100	16,003,428.00	0.12
116	600369	西南证券	1,607,068	15,958,185.24	0.12
117	002262	恩华药业	559,936	15,773,397.12	0.12
118	000876	新希望	1,093,611	15,671,445.63	0.11
119	000921	海信科龙	1,271,581	14,826,634.46	0.11
120	002049	同方国芯	299,948	14,811,432.24	0.11
121	002421	达实智能	815,402	14,636,465.90	0.11
122	600872	中炬高新	1,270,000	14,439,900.00	0.11
123	300015	爱尔眼科	421,902	13,167,561.42	0.10
124	000021	长城开发	2,365,146	12,487,970.88	0.09
125	002349	精华制药	992,624	12,477,283.68	0.09
126	600522	中天科技	1,100,000	12,012,000.00	0.09
127	600486	扬农化工	336,494	11,773,925.06	0.09
128	601515	东风股份	452,221	11,671,824.01	0.09
129	002390	信邦制药	419,910	11,585,316.90	0.08
130	600729	重庆百货	488,745	10,644,866.10	0.08
131	300232	洲明科技	514,941	10,200,981.21	0.07
132	002368	太极股份	306,799	9,989,375.44	0.07
133	601877	正泰电器	367,412	9,141,210.56	0.07
134	600557	康缘药业	300,000	9,126,000.00	0.07
135	600499	科达机电	448,350	9,007,351.50	0.07
136	600990	四创电子	311,734	8,797,133.48	0.06
137	000748	长城信息	473,730	8,607,674.10	0.06
138	000002	万科 A	1,042,000	8,367,260.00	0.06
139	000530	大冷股份	800,000	8,112,000.00	0.06
140	000801	四川九洲	708,531	7,730,073.21	0.06

141	300006	莱美药业	266,031	7,709,578.38	0.06
142	600562	国睿科技	165,144	7,446,342.96	0.05
143	002069	獐子岛	459,907	6,710,043.13	0.05
144	300289	利德曼	188,141	6,577,409.36	0.05
145	000581	威孚高科	208,400	6,418,720.00	0.05
146	600079	人福医药	225,721	6,399,190.35	0.05
147	300199	翰宇药业	295,105	6,256,226.00	0.05
148	600804	鹏博士	400,000	5,624,000.00	0.04
149	300264	佳创视讯	570,000	5,500,500.00	0.04
150	600661	新南洋	429,420	5,170,216.80	0.04
151	600893	航空动力	259,905	4,971,982.65	0.04
152	002396	星网锐捷	229,998	4,926,557.16	0.04
153	600570	恒生电子	232,227	4,844,255.22	0.04
154	002551	尚荣医疗	146,881	4,435,806.20	0.03
155	300274	阳光电源	135,603	4,359,636.45	0.03
156	300252	金信诺	209,000	3,766,180.00	0.03
157	300326	凯利泰	61,410	3,716,533.20	0.03
158	002306	湘鄂情	683,300	3,532,661.00	0.03
159	300144	宋城股份	164,469	3,162,738.87	0.02
160	002422	科伦药业	68,908	3,162,188.12	0.02
161	300166	东方国信	97,310	2,645,858.90	0.02
162	601607	上海医药	176,106	2,604,607.74	0.02
163	002698	博实股份	84,999	2,511,720.45	0.02
164	002020	京新药业	160,000	2,257,600.00	0.02
165	600062	华润双鹤	94,281	2,109,065.97	0.02
166	000999	华润三九	83,360	2,074,830.40	0.02
167	002439	启明星辰	46,450	1,481,755.00	0.01
168	300273	和佳股份	41,952	1,086,976.32	0.01
169	000977	浪潮信息	22,194	1,003,834.62	0.01
170	600211	西藏药业	41,485	735,943.90	0.01
171	002219	独一味	21,694	534,106.28	0.00
172	002547	春兴精工	50,520	530,460.00	0.00
173	600566	洪城股份	16,000	319,040.00	0.00
174	300078	中瑞思创	8,192	185,794.56	0.00
175	002433	太安堂	6,100	92,842.00	0.00

8.4 报告期内股票投资组合的重大变动

8.4.1 累计买入金额超出期初基金资产净值 2%或前 20 名的股票明细

金额单位：人民币元

序号	股票代码	股票名称	本期累计买入金额	占期初基金资产净值比例 (%)
1	600887	伊利股份	661,984,701.83	4.54
2	600535	天士力	495,223,069.40	3.40
3	002570	贝因美	490,291,531.93	3.37
4	002353	杰瑞股份	489,736,757.79	3.36
5	000625	长安汽车	412,248,683.39	2.83
6	000999	华润三九	384,675,485.03	2.64
7	002241	歌尔声学	371,292,268.69	2.55
8	600048	保利地产	368,994,775.55	2.53
9	600837	海通证券	358,404,734.71	2.46
10	600690	青岛海尔	332,014,545.12	2.28
11	600016	民生银行	329,291,532.10	2.26
12	600028	中国石化	307,719,220.37	2.11
13	600703	三安光电	290,162,605.27	1.99
14	002236	大华股份	277,350,378.69	1.90
15	000002	万科 A	266,375,205.29	1.83
16	600518	康美药业	260,297,535.62	1.79
17	600089	特变电工	252,435,239.97	1.73
18	000063	中兴通讯	243,044,703.61	1.67
19	000830	鲁西化工	234,521,068.18	1.61
20	601166	兴业银行	230,741,156.32	1.58

注：“买入金额”按买入成交金额（成交单价乘以成交数量）填列，不考虑相关交易费用。

8.4.2 累计卖出金额超出期初基金资产净值 2%或前 20 名的股票明细

金额单位：人民币元

序号	股票代码	股票名称	本期累计卖出金额	占期初基金资产净值比例 (%)
1	002570	贝因美	626,796,860.28	4.30
2	600837	海通证券	584,042,427.10	4.01
3	600388	龙净环保	422,533,490.23	2.90
4	600048	保利地产	408,760,846.41	2.81
5	601886	江河创建	387,481,553.62	2.66
6	000581	威孚高科	385,776,469.36	2.65
7	000999	华润三九	379,929,164.69	2.61

8	600028	中国石化	361,002,642.49	2.48
9	002415	海康威视	350,285,673.65	2.40
10	601166	兴业银行	344,397,986.51	2.36
11	600016	民生银行	332,846,781.95	2.28
12	600266	北京城建	313,458,125.83	2.15
13	600036	招商银行	293,079,781.42	2.01
14	600383	金地集团	274,402,765.77	1.88
15	600486	扬农化工	256,558,897.62	1.76
16	000024	招商地产	256,074,828.77	1.76
17	000063	中兴通讯	235,306,316.24	1.62
18	600739	辽宁成大	232,683,214.16	1.60
19	000002	万科 A	216,244,352.97	1.48
20	000830	鲁西化工	199,153,540.98	1.37

注：“卖出金额”按卖出成交金额（成交单价乘以成交数量）填列，不考虑相关交易费用。

8.4.3 买入股票的成本总额及卖出股票的收入总额

单位：人民币元

买入股票成本（成交）总额	21,449,206,259.32
卖出股票收入（成交）总额	24,229,248,080.87

注：“买入股票成本”、“卖出股票收入”均按买卖成交金额（成交单价乘以成交数量）填列，不考虑相关交易费用。

8.5 期末按债券品种分类的债券投资组合

金额单位：人民币元

序号	债券品种	公允价值	占基金资产净值比例（%）
1	国家债券	159,216,000.00	1.16
2	央行票据	-	-
3	金融债券	259,359,000.00	1.89
	其中：政策性金融债	259,359,000.00	1.89
4	企业债券	105,136,904.30	0.77
5	企业短期融资券	-	-
6	中期票据	-	-
7	可转债	6,523,325.16	0.05
8	其他	-	-
9	合计	530,235,229.46	3.87

8.6 期末按公允价值占基金资产净值比例大小排名的前五名债券投资明细

金额单位：人民币元

序号	债券代码	债券名称	数量（张）	公允价值	占基金资产净值比例（%）
1	019307	13 国债 07	1,600,000	159,216,000.00	1.16
2	130214	13 国开 14	1,500,000	149,535,000.00	1.09
3	130210	13 国开 10	1,100,000	109,824,000.00	0.80
4	126011	08 石化债	964,230	95,854,104.30	0.70
5	1380141	13 龙岗区投债	50,000	4,802,000.00	0.04

8.7 期末按公允价值占基金资产净值比例大小排名的所有资产支持证券投资明细

本基金本报告期末未持有资产支持证券。

8.8 期末按公允价值占基金资产净值比例大小排名的前五名权证投资明细

本基金本报告期末未持有权证。

8.9 报告期末本基金投资的股指期货交易情况说明

8.9.1 报告期末本基金投资的股指期货持仓和损益明细

本基金本报告期末未持有股指期货。

8.9.2 本基金投资股指期货的投资政策

本基金本报告期无股指期货投资。

8.10 报告期末本基金投资的国债期货交易情况说明

8.10.1 本期国债期货投资政策

本基金本报告期无国债期货投资。

8.10.2 报告期末本基金投资的国债期货持仓和损益明细

本基金本报告期末未持有国债期货。

8.10.3 本期国债期货投资评价

本基金本报告期无国债期货投资。

8.11 投资组合报告附注

8.11.1 报告期内，本基金投资决策程序符合相关法律法规的要求，未发现本基金投资的前十名证券的发行主体本期出现被监管部门立案调查，或在报告编制日前一年内受到公开谴责、处罚的情形。

8.11.2 基金投资的前十名股票未超出基金合同规定的备选股票库。

8.11.3 期末其他各项资产构成

单位：人民币元

序号	名称	金额
1	存出保证金	2,718,769.03
2	应收证券清算款	-
3	应收股利	-
4	应收利息	6,696,851.76
5	应收申购款	4,427,158.77
6	其他应收款	-
7	待摊费用	-
8	其他	-
9	合计	13,842,779.56

8.11.4 期末持有的处于转股期的可转换债券明细

金额单位：人民币元

序号	债券代码	债券名称	公允价值	占基金资产净值比例（%）
1	110011	歌华转债	3,634,359.00	0.03
2	110016	川投转债	2,293,981.20	0.02

8.11.5 期末前十名股票中存在流通受限情况的说明

金额单位：人民币元

序号	股票代码	股票名称	流通受限部分的公允价值	占基金资产净值比例（%）	流通受限情况说明
1	000625	长安汽车	420,742,375.55	3.07	待澄清媒体报道

8.11.6 投资组合报告附注的其他文字描述部分

由于四舍五入的原因，分项之和与合计项之间可能存在尾差。

§9 基金份额持有人信息

9.1 期末基金份额持有人户数及持有人结构

份额单位：份

持有人户数（户）	户均持有的基金份额	持有人结构			
		机构投资者		个人投资者	
		持有份额	占总份额比例	持有份额	占总份额比例

654,477	16,841.97	51,139,945.86	0.46%	10,971,542,873.06	99.54%
---------	-----------	---------------	-------	-------------------	--------

9.2 期末基金管理人的从业人员持有本基金的情况

项目	持有份额总数（份）	占基金总份额比例
基金管理人所有从业人员持有本基金	847,355.53	0.01%

注：截至本报告期末，本公司高级管理人员、基金投资和研究部门负责人未持有本基金份额；本基金的基金经理未持有本基金份额。

§10 开放式基金份额变动

单位：份

基金合同生效日（2006年11月24日）基金份额总额	14,102,025,101.39
本报告期期初基金份额总额	13,272,731,883.22
本报告期基金总申购份额	934,687,715.28
减：本报告期基金总赎回份额	3,184,736,779.58
本报告期基金拆分变动份额	-
本报告期末基金份额总额	11,022,682,818.92

§11 重大事件揭示

11.1 基金份额持有人大会决议

本报告期内，本基金未召开基金份额持有人大会。

11.2 基金管理人、基金托管人的专门基金托管部门的重大人事变动

本基金管理人于 2013 年 5 月 25 日发布公告，刘文动先生不再担任华夏基金管理有限公司副总经理。

本基金管理人于 2013 年 11 月 29 日发布公告，杨明辉先生担任华夏基金管理有限公司董事长，王东明先生不再担任华夏基金管理有限公司董事长。

本基金管理人于 2013 年 12 月 7 日发布公告，张后奇先生不再担任华夏基金管理有限公司副总经理。

本基金托管人于 2013 年 12 月 5 日发布任免通知，聘任黄秀莲为中国建设银行投资托管业务部副总经理。

11.3 涉及基金管理人、基金财产、基金托管业务的诉讼

本报告期无涉及本基金管理人、基金财产、基金托管业务的诉讼事项。

11.4 基金投资策略的改变

本基金本报告期投资策略未发生改变。

11.5 为基金进行审计的会计师事务所情况

本基金本报告期应支付给普华永道中天会计师事务所（特殊普通合伙）的报酬为 110,000 元人民币。截至本报告期末，该事务所已向本基金提供 8 年的审计服务。

11.6 管理人、托管人及其高级管理人员受稽查或处罚等情况

本基金管理人、基金托管人涉及托管业务的部门及其高级管理人员在本报告期内未受到任何处分。

11.7 基金租用证券公司交易单元的有关情况

11.7.1 基金租用证券公司交易单元进行股票投资及佣金支付情况

金额单位：人民币元

券商名称	交易单元数量	股票交易		应支付该券商的佣金		备注
		成交金额	占当期股票成交总额的比例	佣金	占当期佣金总量的比例	
申银万国证券	2	8,903,476,523.92	19.50%	8,105,721.05	22.20%	-
华融证券	1	8,729,865,321.81	19.12%	6,201,685.23	16.98%	-
国联证券	2	4,017,013,236.02	8.80%	3,622,806.51	9.92%	-
广发证券	1	3,975,807,811.85	8.71%	3,570,513.16	9.78%	-
广州证券	1	3,873,131,126.89	8.48%	2,748,928.35	7.53%	-
中信证券	1	3,321,272,084.66	7.27%	3,023,681.53	8.28%	-
信达证券	1	2,946,665,213.64	6.45%	1,209,312.25	3.31%	-
西南证券	2	2,714,196,311.65	5.95%	2,471,005.82	6.77%	-
中投证券	2	1,941,399,191.07	4.25%	1,428,861.19	3.91%	-
上海证券	1	1,430,951,217.79	3.13%	1,016,547.60	2.78%	-
中金公司	2	1,027,909,552.70	2.25%	730,222.15	2.00%	-
国泰君安证券	1	981,201,675.20	2.15%	881,820.24	2.41%	-
财富里昂证券	1	637,863,705.22	1.40%	453,138.78	1.24%	-
中国银河证券	1	612,236,880.41	1.34%	557,378.75	1.53%	-
高华证券	1	541,347,530.59	1.19%	492,840.73	1.35%	-

注：①为了贯彻中国证监会的有关规定，我公司制定了选择券商的标准，即：

i 经营行为规范，在近一年内无重大违规行为。

ii 公司财务状况良好。

iii 有良好的内控制度，在业内有良好的声誉。

iv 有较强的研究能力，能及时、全面、定期提供质量较高的宏观、行业、公司和证券市场研究报告，并能根据基金投资的特殊要求，提供专门的研究报告。

v 建立了广泛的信息网络，能及时提供准确的信息资讯和服务。

②券商专用交易单元选择程序：

i 对交易单元候选券商的研究服务进行评估

本基金管理人组织相关人员依据交易单元选择标准对交易单元候选券商的服务质量和研究实力进行评估，确定选用交易单元的券商。

ii 协议签署及通知托管人

本基金管理人与被选择的券商签订交易单元租用协议，并通知基金托管人。

③除本表列示外，本基金还选择了华鑫证券、太平洋证券、中信建投证券、方正证券、安信证券的交易单元作为本基金交易单元，本报告期无股票交易及应付佣金。

④在上述租用的券商交易单元中，财富里昂证券、广州证券、上海证券的交易单元、中投证券、中金公司的部分交易单元为本基金本期新增的交易单元。本期没有剔除的券商交易单元。

11.7.2 基金租用证券公司交易单元进行其他证券投资的情况

金额单位：人民币元

券商名称	债券交易		回购交易	
	成交金额	占当期债券成交总额的比例	成交金额	占当期回购成交总额的比例
申银万国证券	52,882,231.00	19.20%	-	-
华融证券	-	-	3,100,000,000.00	53.45%
中信证券	20,227,137.20	7.35%	2,500,000,000.00	43.10%
西南证券	95,310,549.30	34.61%	-	-
中投证券	2,710,086.00	0.98%	-	-
中金公司	-	-	200,000,000.00	3.45%
中国银河证券	104,250,794.40	37.86%	-	-

11.8 其他重大事件

序号	公告事项	法定披露方式	法定披露日期
1	华夏基金管理有限公司关于旗下部分开放式基金参加中国工商银行股份有限公司基金定期定额申购费率优惠活动的公告	中国证监会指定报刊及网站	2013-01-04
2	关于变更华夏平稳增长混合型证券投资基金、华夏优势增长股票型证券投资基金业绩比较基准的公告	中国证监会指定报刊及网站	2013-02-04
3	华夏基金管理有限公司关于旗下部分开放式基金新增国金证券股份有限公司为代销机构的公告	中国证监会指定报刊及网站	2013-02-18

4	华夏基金管理有限公司关于开通财付通理财账户基金网上交易的公告	中国证监会指定报刊及网站	2013-02-25
5	华夏基金管理有限公司关于与通联支付网络服务股份有限公司合作开通上海银行、平安银行、中国邮政储蓄银行借记卡电子交易业务的公告	中国证监会指定报刊及网站	2013-03-12
6	华夏基金管理有限公司关于旗下部分开放式基金新增烟台银行股份有限公司为代销机构的公告	中国证监会指定报刊及网站	2013-04-16
7	华夏基金管理有限公司关于增聘华夏优势增长股票型证券投资基金基金经理的公告	中国证监会指定报刊及网站	2013-05-11
8	华夏基金管理有限公司关于开通支付宝基金专户基金电子交易的公告	中国证监会指定报刊及网站	2013-05-23
9	华夏基金管理有限公司公告	中国证监会指定报刊及网站	2013-05-25
10	华夏基金管理有限公司关于调整华夏优势增长股票型证券投资基金基金经理的公告	中国证监会指定报刊及网站	2013-06-29
11	华夏基金管理有限公司关于调整旗下开放式基金在直销机构单笔申购申请最低限额及定期定额申购每次最低扣款额的公告	中国证监会指定报刊及网站	2013-08-26
12	华夏基金管理有限公司关于旗下部分开放式基金新增大连银行股份有限公司为代销机构的公告	中国证监会指定报刊及网站	2013-09-11
13	华夏基金管理有限公司关于对中国农业银行金穗借记卡基金电子交易继续实施费率优惠的公告	中国证监会指定报刊及网站	2013-09-24
14	华夏基金管理有限公司公告	中国证监会指定报刊及网站	2013-09-25
15	华夏基金管理有限公司公告	中国证监会指定报刊及网站	2013-11-29
16	华夏基金管理有限公司关于旗下部分开放式基金新增和讯信息科技有限公司为代销机构并参加申购及定期定额申购费率优惠的公告	中国证监会指定报刊及网站	2013-12-05
17	华夏基金管理有限公司公告	中国证监会指定报刊及网站	2013-12-07
18	华夏基金管理有限公司关于旗下部分开放式基金新增上海天天基金销售有限公司为代销机构并参加申购及定期定额申购费率优惠的公告	中国证监会指定报刊及网站	2013-12-12
19	华夏基金管理有限公司关于旗下部分开放式基金参加中国工商银行股份有限公司基金定期定额申购费率优惠活动的公告	中国证监会指定报刊及网站	2013-12-31

§12 备查文件目录

12.1 备查文件目录

12.1.1 中国证监会核准基金募集的文件；

12.1.2 《华夏优势增长股票型证券投资基金基金合同》；

12.1.3 《华夏优势增长股票型证券投资基金托管协议》；

12.1.4 法律意见书；

12.1.5 基金管理人业务资格批件、营业执照；

12.1.6 基金托管人业务资格批件、营业执照。

12.2 存放地点

备查文件存放于基金管理人和/或基金托管人的住所。

12.3 查阅方式

投资者可到基金管理人和/或基金托管人的住所免费查阅备查文件。在支付工本费后，投资者可在合理时间内取得备查文件的复制件或复印件。

华夏基金管理有限公司

二〇一四年三月二十六日