

民生加银策略精选灵活配置混合型 证券投资基金 2013 年年度报告

2013 年 12 月 31 日

基金管理人：民生加银基金管理有限公司

基金托管人：中国建设银行股份有限公司

送出日期：2014 年 3 月 27 日

§ 1 重要提示及目录

1.1 重要提示

基金管理人的董事会、董事保证本报告所载资料不存在虚假记载、误导性陈述或重大遗漏，并对其内容的真实性、准确性和完整性承担个别及连带的法律责任。本年度报告已经三分之二以上独立董事签字同意，并由董事长签发。

基金托管人中国建设银行股份有限公司根据本基金合同规定，于 2014 年 3 月 25 日复核了本报告中的财务指标、净值表现、利润分配情况、财务会计报告、投资组合报告等内容，保证复核内容不存在虚假记载、误导性陈述或者重大遗漏。

基金管理人承诺以诚实信用、勤勉尽责的原则管理和运用基金资产，但不保证基金一定盈利。

基金的过往业绩并不代表其未来表现。投资有风险，投资者在作出投资决策前应仔细阅读本基金的招募说明书及其更新。

安永华明会计师事务所（特殊普通合伙）为本基金出具了无保留意见的审计报告，请投资者注意阅读。

本报告期自 2013 年 6 月 7 日（基金合同生效日）起至 12 月 31 日止。

1.2 目录

§1 重要提示及目录	2
1.1 重要提示.....	2
1.2 目录.....	3
§2 基金简介	5
2.1 基金基本情况.....	5
2.2 基金产品说明.....	5
2.3 基金管理人和基金托管人.....	5
2.4 信息披露方式.....	6
2.5 其他相关资料.....	6
§3 主要财务指标、基金净值表现及利润分配情况	6
3.1 主要会计数据和财务指标.....	6
3.2 基金净值表现.....	7
3.3 其他指标.....	错误! 未定义书签。
3.4 过去三年基金的利润分配情况.....	8
§4 管理人报告	8
4.1 基金管理人及基金经理情况.....	8
4.2 管理人对报告期内本基金运作合规守信情况的说明.....	9
4.3 管理人对报告期内公平交易情况的专项说明.....	10
4.4 管理人对报告期内基金的投资策略和业绩表现的说明.....	10
4.5 管理人对宏观经济、证券市场及行业走势的简要展望.....	11
4.6 管理人内部有关本基金的监察稽核工作情况.....	错误! 未定义书签。
4.7 管理人对报告期内基金估值程序等事项的说明.....	11
4.8 管理人对报告期内基金利润分配情况的说明.....	12
§5 托管人报告	12
5.1 报告期内本基金托管人合规守信情况声明.....	12
5.2 托管人对报告期内本基金投资运作合规守信、净值计算、利润分配等情况的说明.....	12
5.3 托管人对本年度报告中财务信息等内容的真实、准确和完整发表意见.....	12
§6 审计报告	12
6.1 审计报告基本信息.....	12
6.2 审计报告的基本内容.....	12
§7 年度财务报表	13
7.1 资产负债表.....	13
7.2 利润表.....	15
7.3 所有者权益（基金净值）变动表.....	15
7.4 报表附注.....	16
§8 投资组合报告	37
8.1 期末基金资产组合情况.....	37
8.2 期末按行业分类的股票投资组合.....	37
8.3 期末按公允价值占基金资产净值比例大小排序的所有股票投资明细.....	38
8.4 报告期内股票投资组合的重大变动.....	39
8.5 期末按债券品种分类的债券投资组合.....	43
8.6 期末按公允价值占基金资产净值比例大小排名的前五名债券投资明细.....	43
8.7 期末按公允价值占基金资产净值比例大小排名的所有资产支持证券投资明细.....	43

8.8 期末按公允价值占基金资产净值比例大小排名的前五名权证投资明细	43
8.9 报告期末本基金投资的股指期货交易情况说明	43
8.10 报告期末本基金投资的国债期货交易情况说明	44
8.11 投资组合报告附注	44
§9 基金份额持有人信息.....	45
9.1 期末基金份额持有人户数及持有人结构	45
9.2 期末基金管理人的从业人员持有本基金的情况	45
§10 开放式基金份额变动.....	46
§11 重大事件揭示.....	46
11.1 基金份额持有人大会决议	46
11.2 基金管理人、基金托管人的专门基金托管部门的重大人事变动	46
11.3 涉及基金管理人、基金财产、基金托管业务的诉讼	46
11.4 基金投资策略的改变	46
11.5 为基金进行审计的会计师事务所情况	46
11.6 管理人、托管人及其高级管理人员受稽查或处罚等情况	46
11.7 基金租用证券公司交易单元的有关情况	47
11.8 其他重大事件	51
§12 影响投资者决策的其他重要信息.....	51
§13 备查文件目录.....	52
13.1 备查文件目录	52
13.2 存放地点	52
13.3 查阅方式	52

§ 2 基金简介

2.1 基金基本情况

基金名称	民生加银策略精选灵活配置混合型证券投资基金
基金简称	民生加银策略精选混合
基金主代码	000136
交易代码	000136
基金运作方式	契约型开放式
基金合同生效日	2013年6月7日
基金管理人	民生加银基金管理有限公司
基金托管人	中国建设银行股份有限公司
报告期末基金份额总额	140,564,998.41份
基金合同存续期	不定期

2.2 基金产品说明

投资目标	争取实现超越业绩比较基准的投资回报。
投资策略	本基金基于宏观经济政策和资本市场长期发展趋势对大类资产进行灵活配置，采用定量与定性分析相结合的方法确定本基金的资产配置。在行业配置策略上，我们结合经济周期的波动规律、行业景气度以及行业估值水平紧密监测行业之间的轮动，动态调整行业配置比例。在股票投资方面，本基金运用主题、选股等多种策略，并深度挖掘具有估值优势和成长价值型的个股构建基金股票投资组合。在债券投资方面，结合经济周期、宏观经济政策、资金供求分析、货币政策、财政政策来对债券的收益率进行研判，在保证流动性和风险可控的前提下，实施积极的债券投资组合管理。
业绩比较基准	沪深300指数收益率×60%+中债国债总指数收益率（全价）×40%
风险收益特征	本基金属于主动式混合型证券投资基金，属于较高风险、较高收益的证券投资基金，通常预期风险与预期收益水平高于货币市场基金和债券型基金，低于股票型基金。

2.3 基金管理人和基金托管人

项目		基金管理人	基金托管人
名称		民生加银基金管理有限公司	中国建设银行股份有限公司
信息披露负责人	姓名	张力	田青
	联系电话	0755-23999888	010-67595096
	电子邮箱	zhangli@msjfund.com.cn	tianqingl.zh@ccb.com
客户服务电话		400-8888-388	010-67595096
传真		0755-23999800	010-66275853
注册地址		深圳市福田区益田路西、福中路北新世界商务中心 4201.4202-B.4203-B.4204	北京市西城区金融大街 25 号
办公地址		深圳市福田区益田路西、福中路北新世界	北京市西城区闹市口大街 1 号

	界商务中心 4201. 4202-B. 4203-B. 4204	院 1 号楼
邮政编码	518026	100033
法定代表人	万青元	王洪章

2.4 信息披露方式

本基金选定的信息披露报纸名称	《中国证券报》、《上海证券报》、《证券时报》
登载基金年度报告正文的管理人互联网网址	http://www.msjyfund.com.cn
基金年度报告备置地点	基金管理人和基金托管人的住所

2.5 其他相关资料

项目	名称	办公地址
会计师事务所	安永华明会计师事务所(特殊普通合伙)	北京市东城区东长安街1号东方广场安永大楼17层01-12室
注册登记机构	民生加银基金管理有限公司	深圳市福田区益田路西、福中路北新世界商务中心4201.4202-B.4203-B.4204

§ 3 主要财务指标、基金净值表现及利润分配情况

3.1 主要会计数据和财务指标

金额单位：人民币元

3.1.1 期间数据和指标	2013年6月7日(基金合同生效日)-2013年12月31日
本期已实现收益	5,709,063.87
本期利润	12,065,108.49
加权平均基金份额本期利润	0.0500
本期加权平均净值利润率	4.92%
本期基金份额净值增长率	0.40%
3.1.2 期末数据和指标	2013年末
期末可供分配利润	617,360.17
期末可供分配基金份额利润	0.0044
期末基金资产净值	141,182,358.58
期末基金份额净值	1.004
3.1.3 累计期末指标	2013年末
基金份额累计净值增长率	0.40%

注：①所述基金业绩指标不包括持有人认购或交易基金的各项费用，计入费用后实际收益水平要低于所列数字。

②本期已实现收益指基金本期利息收入、投资收益、其他收入（不含公允价值变动收益）扣除相关费用后的余额，本期利润为本期已实现收益加上本期公允价值变动收益。

③期末可供分配利润，采用期末资产负债表中未分配利润期末余额和未分配利润中已实现部分的期末余额的孰低数。表中的“期末”均指报告期最后一日，即 12 月 31 日，无论该日是否为开放日或交易所的交易日。

④本基金合同于 2013 年 6 月 7 日生效。

3.2 基金净值表现

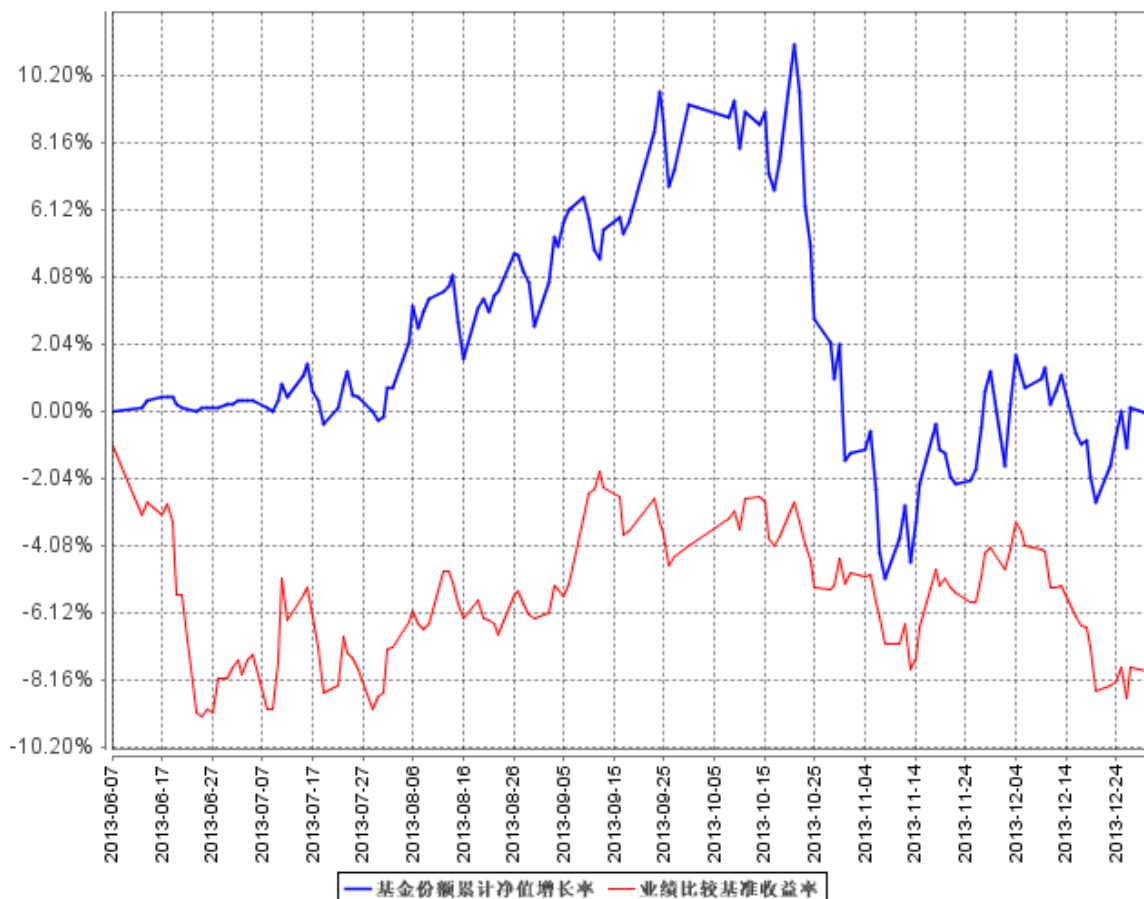
3.2.1 基金份额净值增长率及其与同期业绩比较基准收益率的比较

阶段	份额净值增长率①	份额净值增长率标准差②	业绩比较基准收益率③	业绩比较基准收益率标准差④	①—③	②—④
过去三个月	-8.14%	1.30%	-3.19%	0.69%	-4.95%	0.61%
过去六个月	0.20%	1.07%	1.04%	0.78%	-0.84%	0.29%
自基金合同生效起至今	0.40%	1.02%	-7.17%	0.86%	7.57%	0.16%

注：业绩比较基准=沪深 300 指数收益率×60%+中债国债总指数收益率（全价）×40%

3.2.2 自基金合同生效以来基金份额累计净值增长率变动及其与同期业绩比较基准收益率变动的比较

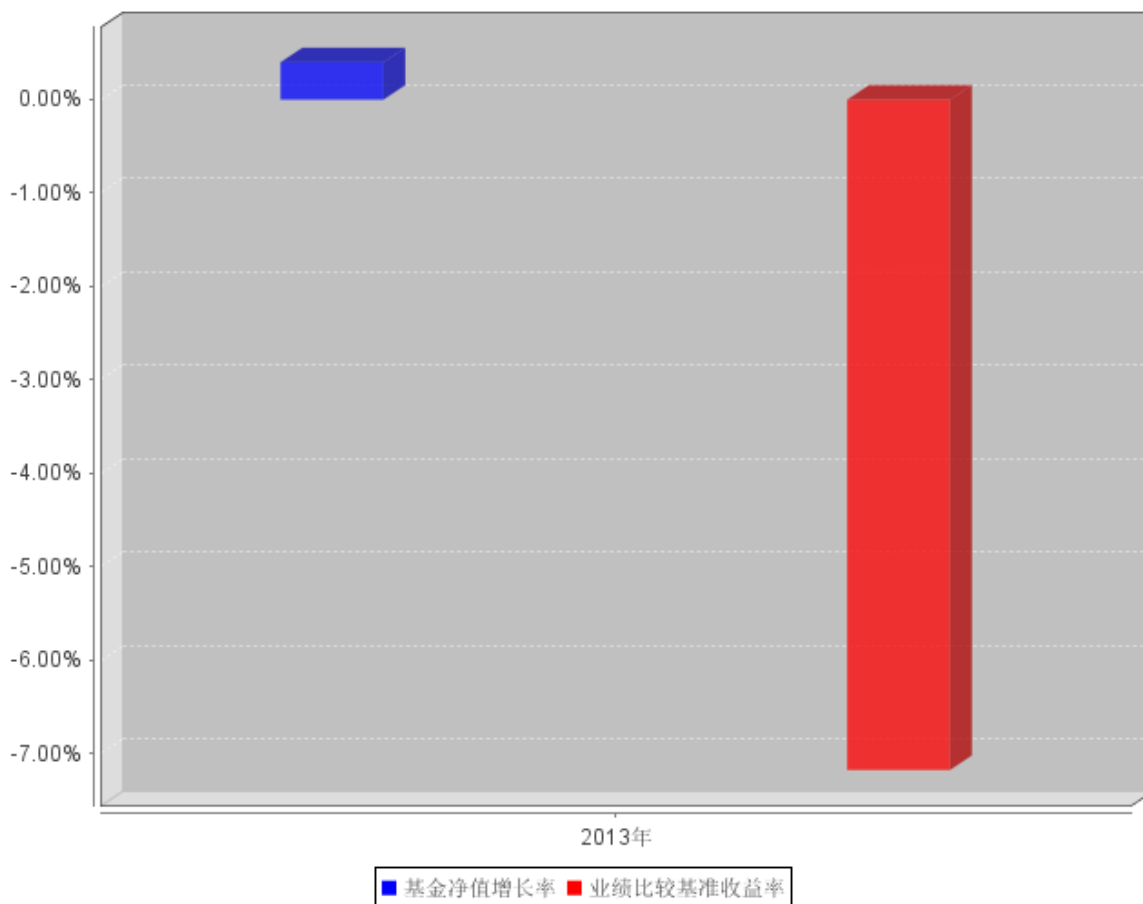
基金份额累计净值增长率与同期业绩比较基准收益率的历史走势对比图



注：本基金合同于 2013 年 6 月 7 日生效，截至本报告期末基金合同生效未满一年。本基金建仓期为自基金合同生效日起的 6 个月，截至建仓期结束及本报告期末，本基金各项资产配置比例符合基金合同及招募说明书有关投资比例的约定。

3.2.3 自基金合同生效以来基金每年净值增长率及其与同期业绩比较基准收益率的比较

自基金合同生效以来基金每年净值增长率及其与同期业绩比较基准收益率的对比图



注：本基金合同于 2013 年 6 月 7 日生效，合同生效当年按实际存续期计算，不按整个自然年度进行折算。

3.3 过去三年基金的利润分配情况

本基金自 2013 年 6 月 7 日（基金合同生效日）至本报告期末未实施利润分配。

§ 4 管理人报告

4.1 基金管理人及基金经理情况

4.1.1 基金管理人及其管理基金的经验

民生加银基金管理有限公司（以下简称“公司”）是由中国民生银行股份有限公司、加拿大皇

家银行和三峡财务有限责任公司共同发起设立的中外合资基金管理公司。经中国证监会[2008]1187号文批准，于2008年11月3日在深圳正式成立，2012年注册资本增加至3亿元人民币。

截至2013年12月31日，公司共管理20只开放式基金：民生加银品牌蓝筹灵活配置混合型证券投资基金、民生加银增强收益债券型证券投资基金、民生加银精选股票型证券投资基金、民生加银稳健成长股票型证券投资基金、民生加银内需增长股票型证券投资基金、民生加银景气行业股票型证券投资基金、民生加银中证内地资源主题指数型证券投资基金、民生加银信用双利债券型证券投资基金、民生加银红利回报灵活配置混合型证券投资基金、民生加银平稳增利定期开放债券型证券投资基金、民生加银现金增利货币市场基金、民生加银积极成长混合型发起式证券投资基金、民生加银家盈理财7天债券型证券投资基金、民生加银转债优选债券型证券投资基金、民生加银家盈理财月度债券型证券投资基金、民生加银策略精选灵活配置混合型证券投资基金、民生加银岁岁增利定期开放债券型证券投资基金、民生加银平稳添利定期开放债券型证券投资基金、民生加银现金宝货币市场基金、民生加银城镇化灵活配置混合型证券投资基金。

4.1.2 基金经理（或基金经理小组）及基金经理助理简介

姓名	职务	任本基金的基金经理（助理）期限		证券从业年限	说明
		任职日期	离任日期		
乐瑞祺	民生加银增强收益债券、民生加银景气行业股票、民生加银信用双利债券、民生加银转债优选、民生加银策略精选混合、民生加银现金宝货币基金经理；公司投资部副总监	2013年6月7日	-	9年	复旦大学数量经济学硕士。自2002年起任衡泰软件定量研究部定量分析师，从事固定收益产品定价及风险管理系统开发工作；2004年加入博时基金管理有限公司，任固定收益部基金经理助理，从事固定收益投资及研究业务；2009年加入本公司，曾任基金经理助理。

注：①上述任职日期、离任日期根据本基金合同生效日或本基金管理人对外披露的任免日期填写。

②证券从业的含义遵从《证券业从业人员资格管理办法》的相关规定。

4.2 管理人对报告期内本基金运作合规守信情况的说明

本报告期内，基金管理人严格遵守《证券投资基金法》及其他相关法律法规、证监会规定和基金合同的约定，本着诚实信用、勤勉尽责的原则管理和运用基金资产，在严格控制风险的前提

下，为基金份额持有人谋求最大利益。本报告期内，基金运作整体合法合规，无损害基金份额持有人利益的行为。

4.3 管理人对报告期内公平交易情况的专项说明

4.3.1 公平交易制度和控制方法

公司严格执行《证券投资基金管理公司公平交易制度指导意见》，完善了公司公平交易制度，制度的范围包括境内上市股票、债券的一级市场申购、二级市场交易等所有投资管理活动，同时包括授权、研究分析、投资决策、交易执行、监控等投资管理活动相关的各个环节，形成了有效的公平交易执行体系。

对于场内交易，公司启用了交易系统内的公平交易程序，在指令分发及指令执行阶段，均由系统强制执行公平委托；此外，公司严格控制不同投资组合之间的同日反向交易。

对于场外交易，公司完善银行间市场交易、交易所大宗交易等非集中竞价交易的交易分配制度，保证各投资组合获得公平的交易机会。对于部分债券一级市场申购、非公开发行股票申购等以公司名义进行的交易，各投资组合经理在交易前独立地确定各投资组合的交易价格和数量，公司按照价格优先、比例分配的原则对交易结果进行分配。

4.3.2 公平交易制度的执行情况

公司于每季度、每年度对旗下管理的不同投资组合的整体收益率、分投资类别（股票、债券）的收益率进行分析，对连续四个季度期间内不同时间窗下（日内、3日内、5日内）公司管理的不同投资组合同向交易的交易价差进行分析。本报告期内，本基金管理人公平交易制度得到良好地贯彻执行，未发现存在违反公平交易原则的情况。

4.3.3 异常交易行为的专项说明

公司严格控制不同投资组合之间的同日反向交易，禁止可能导致不公平交易和利益输送的同日反向交易。本报告期内，本基金未发现可能的异常交易情况，不存在所有投资组合参与的交易所公开竞价同日反向交易成交较少的单边成交量超过该证券当日成交量的 5%的情况。

4.4 管理人对报告期内基金的投资策略和业绩表现的说明

4.4.1 报告期内基金投资策略和运作分析

2013 年是资本市场剧烈分化的一年，代表新经济的成长股大行其道，而以传统产业为代表的低估值大盘蓝筹则萎靡不振，期间资本市场还夹杂着流动性危机以及信用风险的冲击。

本基金成立于 2013 年 6 月份，恰逢流动性冲击最为严重的时候，我们本着谨慎建仓的原则及时规避了 6 月份的股市大跌，随后积极把握住了成长股的行情，但在 4 季度的操作中，受成长股

大幅回调的影响，本基金的净值在 4 季度也遭受到了较大幅度的回调。

4.4.2 报告期内基金的业绩表现

截至 2013 年 12 月 31 日，本基金份额净值为 1.004 元，本报告期内份额净值增长率为 0.40%，同期业绩比较基准收益率为-7.17%。

4.5 管理人对宏观经济、证券市场及行业走势的简要展望

展望 2014 年，我们认为宏观经济仍然缺乏亮点，改革与转型将是主基调，权益市场将迎来 IPO 的重启，我们认为 IPO 的重启将会使得优质企业的投资价值更加凸显。债券市场整体收益率则有望企稳，继续攀升的可能性不大，但仍需警惕个别的信用风险。

投资策略上我们在 2014 年将继续以挖掘结构性行情为主，汽车、食品饮料以及医药是我们较为看好的板块，另外对于符合经济转型以及科技发展趋势的行业以及公司将保持密切关注。

感谢持有人对基金经理的信任，我们将在严格控制风险的基础上，通过分享企业的价值成长，力争获取相对稳健的回报，为您的财富增值做出应有的努力与贡献。

4.6 管理人内部有关本基金的监察稽核工作情况

报告期内，管理人内部对本基金的监察稽核工作主要针对本基金投资运作的合法、合规性，由督察长领导独立于各业务部门的监察稽核部进行监察，通过实时监控、定期检查、专项检查、不定期抽查等方式，及时发现问题，提出整改意见并跟踪改进落实情况，并按照中国证监会的要求将《季度监察稽核报告》和《年度监察稽核报告》提交给公司全体董事审阅，并向中国证监会、深圳证监局上报。

4.7 管理人对报告期内基金估值程序等事项的说明

根据中国证监会相关规定及基金合同约定，本基金管理人严格按照新准则、中国证监会相关规定和基金合同关于估值的约定，对基金所持有的投资品种进行估值。本基金托管人根据法律法规要求履行估值及净值计算的复核责任。其中，本基金管理人为了确保估值工作的合规开展，建立了负责估值工作决策和执行的专门机构，组成人员包括分管运营的公司领导、督察长、投资总监、运营管理部、交易部、研究部、投资部、监察稽核部各部门负责人及其指定的相关人员。研究部参加人员应包含金融工程小组及相关行业研究员。分管运营的公司领导任估值小组组长。且基金经理不参与其管理基金的相关估值业务。本报告期内，参与估值流程各方之间无重大利益冲突。

4.8 管理人对报告期内基金利润分配情况的说明

根据《证券投资基金运作管理办法》及本基金的基金合同等规定，本基金本报告期可不进行利润分配。

§ 5 托管人报告

5.1 报告期内本基金托管人遵规守信情况声明

本报告期，中国建设银行股份有限公司在本基金的托管过程中，严格遵守了《证券投资基金法》、基金合同、托管协议和其他有关规定，不存在损害基金份额持有人利益的行为，完全尽职尽责地履行了基金托管人应尽的义务。

5.2 托管人对报告期内本基金投资运作遵规守信、净值计算、利润分配等情况的说明

本报告期，本托管人按照国家有关规定、基金合同、托管协议和其他有关规定，对本基金的基金资产净值计算、基金费用开支等方面进行了认真的复核，对本基金的投资运作方面进行了监督，未发现基金管理人有关损害基金份额持有人利益的行为。

报告期内，本基金未实施利润分配。

5.3 托管人对本年度报告中财务信息等内容的真实、准确和完整发表意见

本托管人复核审查了本报告中的财务指标、净值表现、利润分配情况、财务会计报告、投资组合报告等内容，保证复核内容不存在虚假记载、误导性陈述或者重大遗漏。

§ 6 审计报告

6.1 审计报告基本信息

财务报表是否经过审计	是
审计意见类型	标准无保留意见
审计报告编号	安永华明（2014）审字第 60950520_H12 号

6.2 审计报告的基本内容

审计报告标题	审计报告
审计报告收件人	民生加银策略精选灵活配置混合型证券投资基金全体基金份额持有人
引言段	我们审计了后附的民生加银策略精选灵活配置混合型证券投资基金财务报表，包括 2013 年 12 月 31 日的资产负债表，自 2013 年 6 月 7 日（基金合同生效日）至 2013 年 12 月 31 日止期间的利润表及所有者权益（基金净值）变动表以及财务报表附注。

管理层对财务报表的责任段	编制和公允列报财务报表是基金管理人民生加银基金管理有限公司的责任。这种责任包括：(1) 按照企业会计准则的规定编制财务报表，并使其实现公允反映；(2) 设计、执行和维护必要的内部控制，以使财务报表不存在由于舞弊或错误而导致的重大错报。
注册会计师的责任段	我们的责任是在执行审计工作的基础上对财务报表发表审计意见。我们按照中国注册会计师审计准则的规定执行了审计工作。中国注册会计师审计准则要求我们遵守中国注册会计师职业道德守则，计划和执行审计工作以对财务报表是否不存在重大错报获取合理保证。 审计工作涉及实施审计程序，以获取有关财务报表金额和披露的审计证据。选择的审计程序取决于注册会计师的判断，包括对由于舞弊或错误导致的财务报表重大错报风险的评估。在进行风险评估时，注册会计师考虑与财务报表编制和公允列报相关的内部控制，以设计恰当的审计程序，但目的并非对内部控制的有效性发表意见。审计工作还包括评价基金管理人选用会计政策的恰当性和作出会计估计的合理性，以及评价财务报表的总体列报。 我们相信，我们获取的审计证据是充分、适当的，为发表审计意见提供了基础。
审计意见段	我们认为，上述财务报表在所有重大方面按照企业会计准则的规定编制，公允反映了民生加银策略精选灵活配置混合型证券投资基金 2013 年 12 月 31 日的财务状况以及自 2013 年 6 月 7 日（基金合同生效日）至 2013 年 12 月 31 日止期间的经营成果和净值变动情况。
注册会计师的姓名	张小东 周刚
会计师事务所的名称	安永华明会计师事务所(特殊普通合伙)
会计师事务所的地址	中国北京
审计报告日期	2014 年 3 月 25 日

§ 7 年度财务报表

7.1 资产负债表

会计主体：民生加银策略精选灵活配置混合型证券投资基金

报告截止日：2013 年 12 月 31 日

单位：人民币元

资产	附注号	本期末 2013 年 12 月 31 日
资产：		
银行存款	7.4.7.1	10,148,574.34
结算备付金		611,848.42

存出保证金		174,001.53
交易性金融资产	7.4.7.2	124,809,094.99
其中：股票投资		122,516,346.69
基金投资		-
债券投资		2,292,748.30
资产支持证券投资		-
衍生金融资产	7.4.7.3	-
买入返售金融资产	7.4.7.4	7,000,000.00
应收证券清算款		1,702,595.18
应收利息	7.4.7.5	13,782.59
应收股利		-
应收申购款		122,857.13
递延所得税资产		-
其他资产	7.4.7.6	-
资产总计		144,582,754.18
负债和所有者权益	附注号	本期末 2013年12月31日
负 债：		
短期借款		-
交易性金融负债		-
衍生金融负债	7.4.7.3	-
卖出回购金融资产款		-
应付证券清算款		2,289,051.31
应付赎回款		363,909.78
应付管理人报酬		179,330.56
应付托管费		29,888.45
应付销售服务费		-
应付交易费用	7.4.7.7	306,568.03
应交税费		40,000.00
应付利息		-
应付利润		-
递延所得税负债		-
其他负债	7.4.7.8	191,647.47
负债合计		3,400,395.60
所有者权益：		
实收基金	7.4.7.9	140,564,998.41
未分配利润	7.4.7.10	617,360.17
所有者权益合计		141,182,358.58
负债和所有者权益总计		144,582,754.18

注：（1）报告截止日 2013 年 12 月 31 日，基金份额净值 1.004 元，基金份额总额 140,564,998.41 份。

（2）本基金合同于 2013 年 6 月 7 日生效。本基金本期财务报表的实际编制期间系自 2013 年 6

月 7 日（基金合同生效日）至 2013 年 12 月 31 日止。因此，无对比期间财务报表数据。

7.2 利润表

会计主体：民生加银策略精选灵活配置混合型证券投资基金

本报告期：2013 年 6 月 7 日（基金合同生效日）至 2013 年 12 月 31 日

单位：人民币元

项 目	附注号	本期 2013 年 6 月 7 日(基金合同生效日) 至 2013 年 12 月 31 日
一、收入		16,218,820.41
1. 利息收入		3,134,258.86
其中：存款利息收入	7.4.7.11	1,760,292.44
债券利息收入		524,267.52
资产支持证券利息收入		-
买入返售金融资产收入		849,698.90
其他利息收入		-
2. 投资收益（损失以“-”填列）		6,236,634.63
其中：股票投资收益	7.4.7.12	6,376,139.82
基金投资收益		-
债券投资收益	7.4.7.13	-556,945.38
资产支持证券投资收益		-
衍生工具收益	7.4.7.14	-
股利收益	7.4.7.15	417,440.19
3. 公允价值变动收益（损失以“-”号填列）	7.4.7.16	6,356,044.62
4. 汇兑收益（损失以“-”号填列）		-
5. 其他收入（损失以“-”号填列）	7.4.7.17	491,882.30
减：二、费用		4,153,711.92
1. 管理人报酬	7.4.10.2.1	2,068,498.10
2. 托管费	7.4.10.2.2	344,749.73
3. 销售服务费		-
4. 交易费用	7.4.7.18	1,402,683.67
5. 利息支出		136,347.47
其中：卖出回购金融资产支出		136,347.47
6. 其他费用	7.4.7.19	201,432.95
三、利润总额（亏损总额以“-”号填列）		12,065,108.49
减：所得税费用		-
四、净利润（净亏损以“-”号填列）		12,065,108.49

7.3 所有者权益（基金净值）变动表

会计主体：民生加银策略精选灵活配置混合型证券投资基金

本报告期：2013 年 6 月 7 日(基金合同生效日)至 2013 年 12 月 31 日

单位：人民币元

项目	本期 2013 年 6 月 7 日(基金合同生效日)至 2013 年 12 月 31 日		
	实收基金	未分配利润	所有者权益合计
一、期初所有者权益(基金净值)	414,799,211.05	-	414,799,211.05
二、本期经营活动产生的基金净值变动数(本期利润)	-	12,065,108.49	12,065,108.49
三、本期基金份额交易产生的基金净值变动数 (净值减少以“-”号填列)	-274,234,212.64	-11,447,748.32	-285,681,960.96
其中：1. 基金申购款	40,561,729.99	1,675,829.70	42,237,559.69
2. 基金赎回款	-314,795,942.63	-13,123,578.02	-327,919,520.65
四、本期向基金份额持有人分配利润产生的基金净值变动(净值减少以“-”号填列)	-	-	-
五、期末所有者权益(基金净值)	140,564,998.41	617,360.17	141,182,358.58

报表附注为财务报表的组成部分。

本报告 7.1 至 7.4 财务报表由下列负责人签署：

俞岱曦
基金管理人负责人

朱晓光
主管会计工作负责人

洪锐珠
会计机构负责人

7.4 报表附注

7.4.1 基金基本情况

民生加银策略精选灵活配置混合型证券投资基金(以下简称“本基金”)，系经中国证券监督管理委员会(以下简称“中国证监会”)证监许可[2012]1687号《关于核准民生加银策略精选灵活配置混合型证券投资基金募集的批复》的核准，由基金管理人民生加银基金管理有限公司向社会公开发行募集，基金合同于2013年6月7日正式生效，首次设立募集规模为414,799,211.05份基金份额，其中认购资金利息折合125,563.10份基金份额。本基金为契约型开放式基金，存续期限不定。本基金的基金管理人为民生加银基金管理有限公司，注册登记机构为民生加银基金管理有限公司，基金托管人为中国建设银行股份有限公司(以下简称“中国建设银行”)。

本基金的投资范围为具有良好流动性的金融工具，包括国内依法发行上市的股票(含中小板、创业板及其他经中国证监会核准上市的股票)、债券、货币市场工具、权证、股指期货、资产支持证券以及法律法规或中国证监会允许基金投资的其他金融工具(但须符合中国证监会相关规定)。

基金的投资组合比例为：股票、权证、股指期货等权益类资产占基金资产的0%-95%；债券、

货币市场工具、资产支持证券等固定收益类资产占基金资产的 5%-100%。其中，基金持有全部权证的市值不超过基金资产净值的 3%；本基金每个交易日日终在扣除股指期货合约需缴纳的交易保证金后，应当保持不低于基金资产净值 5%的现金或者到期日在一年以内的政府债券。本基金的业绩比较基准为：沪深 300 指数收益率×60%+中债国债总指数收益率（全价）×40%。

7.4.2 会计报表的编制基础

本财务报表系按照中国财政部 2006 年 2 月颁布的《企业会计准则—基本准则》和 38 项具体会计准则、其后颁布的应用指南、解释以及其他相关规定（以下合称“企业会计准则”）编制，同时，对于在具体会计核算和信息披露方面，也参考了中国证券业协会制定的《证券投资基金会计核算业务指引》、中国证监会制定的《关于进一步规范证券投资基金估值业务的指导意见》、《关于证券投资基金执行〈企业会计准则〉估值业务及份额净值计价有关事项的通知》、《证券投资基金信息披露管理办法》、《证券投资基金信息披露内容与格式准则》第 2 号《年度报告的内容与格式》、《证券投资基金信息披露编报规则》第 3 号《会计报表附注的编制及披露》、《证券投资基金信息披露 XBRL 模板第 3 号〈年度报告和半年度报告〉》及其他中国证监会颁布的相关规定。

本财务报表以本基金持续经营为基础列报。

7.4.3 遵循企业会计准则及其他有关规定的声明

本财务报表符合企业会计准则的要求，真实、完整地反映了本基金于 2013 年 12 月 31 日的财务状况以及 2013 年 6 月 7 日（基金合同生效日）至 2013 年 12 月 31 日止期间的经营成果和净值变动情况。

7.4.4 重要会计政策和会计估计

本基金财务报表所载财务信息根据下列依照企业会计准则及应用指南、《证券投资基金会计核算业务指引》和其他相关规定所厘定的主要会计政策和会计估计编制。

7.4.4.1 会计年度

本基金会计年度采用公历年度，即每年 1 月 1 日起至 12 月 31 日止。本期财务报表的实际编制期间系 2013 年 6 月 7 日（基金合同生效日）至 2013 年 12 月 31 日止。

7.4.4.2 记账本位币

本基金记账本位币和编制本财务报表所采用的货币均为人民币。除有特别说明外，均以人民币元为单位表示。

7.4.4.3 金融资产和金融负债的分类

金融工具是指形成本基金的金融资产（或负债），并形成其他单位的金融负债（或资产）或权益工具的合同。

(1) 金融资产分类

本基金的金融资产于初始确认时分为以下两类：以公允价值计量且其变动计入当期损益的金融资产、贷款和应收款项；

本基金持有的以公允价值计量且其变动计入当期损益的金融资产主要包括股票投资、债券投资和衍生工具（主要系权证投资）。

(2) 金融负债分类

本基金的金融负债于初始确认时归类为以公允价值计量且其变动计入当期损益的金融负债和其他金融负债。本基金持有的金融负债划分为其他金融负债

7.4.4.4 金融资产和金融负债的初始确认、后续计量和终止确认

本基金于成为金融工具合同的一方时确认一项金融资产或金融负债。

划分为以公允价值计量且其变动计入当期损益的金融资产的股票、债券等，以及不作为有效套期工具的衍生工具，按照取得时的公允价值作为初始确认金额，相关的交易费用在发生时计入当期损益；

在持有以公允价值计量且其变动计入当期损益的金融资产期间取得的利息或现金股利，应当确认为当期收益。每日，本基金将以公允价值计量且其变动计入当期损益的金融资产或金融负债的公允价值变动计入当期损益；

处置该金融资产或金融负债时，其公允价值与初始入账金额之间的差额应确认为投资收益，同时调整公允价值变动收益；

当收取该金融资产现金流量的合同权利终止，或该金融资产已转移，且符合金融资产转移的终止确认条件的，金融资产将终止确认；

当金融负债的现时义务全部或部分已经解除的，该金融负债或其一部分将终止确认；

金融资产转移，是指本基金将金融资产让与或交付给该金融资产发行方以外的另一方（转入方）；本基金已将金融资产所有权上几乎所有的风险和报酬转移给转入方的，终止确认该金融资产；保留了金融资产所有权上几乎所有的风险和报酬的，不终止确认该金融资产；本基金既没有转移也没有保留金融资产所有权上几乎所有的风险和报酬的，分别下列情况处理：放弃了对该金融资产控制的，终止确认该金融资产并确认产生的资产和负债；未放弃对该金融资产控制的，按照其继续涉入所转移金融资产的程度确认有关金融资产，并相应确认有关负债。

本基金主要金融工具的成本计价方法具体如下：

(1) 股票投资

买入股票于成交日确认为股票投资，股票投资成本，按成交日应支付的全部价款扣除交易费用入账；

卖出股票于成交日确认股票投资收益，卖出股票的成本按移动加权平均法于成交日结转。

(2) 债券投资

买入债券于成交日确认为债券投资。债券投资成本，按成交日应支付的全部价款扣除交易费用入账，其中所包含的债券应收利息单独核算，不构成债券投资成本；

买入零息债券视同到期一次性还本付息的附息债券，根据其发行价、到期价和发行期限按直线法推算内含票面利率后，按上述会计处理方法核算；

卖出债券于成交日确认债券投资收益，卖出债券的成本按移动加权平均法结转。

(3) 权证投资

买入权证于成交日确认为权证投资。权证投资成本按成交日应支付的全部价款扣除交易费用后入账；

卖出权证于成交日确认衍生工具投资收益，卖出权证的成本按移动加权平均法于成交日结转。

(4) 分离交易可转债

申购新发行的分离交易可转债于获得日，按可分离权证公允价值占分离交易可转债全部公允价值的比例将购买分离交易可转债实际支付全部价款的一部分确认为权证投资成本，按实际支付的全部价款扣减可分离权证确定的成本确认债券成本；

上市后，上市流通的债券和权证分别按上述(2)、(3)中相关原则进行计算。

(5) 回购协议

基金持有的回购协议（封闭式回购），以成本列示，按实际利率（当实际利率与合同利率差异较小时，也可以用合同利率）在实际持有期间内逐日计提利息。

7.4.4.5 金融资产和金融负债的估值原则

公允价值是指在公平交易中熟悉情况的交易双方自愿进行资产交换或者债务清偿的金额。本基金的公允价值的计量分为三个层次，第一层次是本基金在计量日能获得相同资产或负债在活跃市场上报价的，以该报价为依据确定公允价值；第二层次是本基金在计量日能获得类似资产或负债在活跃市场上的报价，或相同或类似资产或负债在非活跃市场上的报价的，以该报价为依据做必要调整确定公允价值；第三层次是本基金无法获得相同或类似资产可比市场交易价格的，以其他反映市场参与者对资产或负债定价时所使用的参数为依据确定公允价值。本基金主要金融工具

的估值方法如下：

1) 股票投资

(1) 上市流通的股票的估值

上市流通的股票按估值日该股票在证券交易所的收盘价估值。估值日无交易的但最近交易日后经济环境未发生重大变化且证券发行机构未发生影响证券价格的重大事件的，按最近交易日的收盘价估值；如最近交易日后经济环境发生了重大变化或证券发行机构发生了影响证券价格的重大事件，可参考类似投资品种的现行市价及重大变化因素，调整最近交易市价，确定公允价值。如有充足证据表明最近交易市价不能真实反映公允价值，调整最近交易市价，确定公允价值。

(2) 未上市的股票的估值

A. 送股、转增股、公开增发新股或配股的股票，以其在证券交易所挂牌的同一证券估值日的估值方法估值；

B. 首次公开发行的股票，采用估值技术确定公允价值，在估值技术难以可靠计量公允价值的情况下，按其成本价计算；

首次公开发行有明确锁定期的股票，同一股票在交易所上市后，以其在证券交易所挂牌的同一证券估值日的估值方法估值；

C. 非公开发行有明确锁定期的股票的估值

本基金投资的非公开发行的股票按以下方法估值：

a. 估值日在证券交易所上市交易的同一股票的市价低于非公开发行股票初始取得成本时，采用在证券交易所的同一股票的市价作为估值日该非公开发行股票的价值；

b. 估值日在证券交易所上市交易的同一股票的市价高于非公开发行股票初始取得成本时，按中国证监会相关规定处理。

2) 债券投资

(1) 证券交易所市场实行净价交易的债券按估值日收盘价估值。估值日无交易的但最近交易日后经济环境未发生重大变化且证券发行机构未发生影响证券价格的重大事件的，按最近交易日的收盘价估值；如最近交易日后经济环境发生了重大变化或证券发行机构发生了影响证券价格的重大事件，可参考类似投资品种的现行市价及重大变化因素，调整最近交易市价，确定公允价值。如有充足证据表明最近交易市价不能真实反映公允价值，调整最近交易市价，确定公允价值；

(2) 证券交易所市场未实行净价交易的债券按估值日收盘价减去债券收盘价中所含的债券应收利息得到的净价进行估值。估值日无交易的但最近交易日后经济环境未发生重大变化且证券发行机构未发生影响证券价格的重大事件的，按最近交易日债券收盘净价估值；如最近交易日后经

济环境发生了重大变化或证券发行机构发生了影响证券价格的重大事件，可参考类似投资品种的现行市价及重大变化因素，调整最近交易市价，确定公允价值。如有充足证据表明最近交易市价不能真实反映公允价值，调整最近交易市价，确定公允价值；

(3) 未上市债券、交易所以大宗交易方式转让的资产支持证券，采用估值技术确定公允价值，在估值技术难以可靠计量公允价值的情况下，按成本进行后续计量；

(4) 在全国银行间债券市场交易的债券、资产支持证券等固定收益品种，采用估值技术确定公允价值；

3) 权证投资

(1) 上市流通的权证按估值日该权证在证券交易所的收盘价估值。估值日无交易的但最近交易日后经济环境未发生重大变化且证券发行机构未发生影响证券价格的重大事件的，按最近交易日的收盘价估值；如最近交易日后经济环境发生了重大变化或证券发行机构发生了影响证券价格的重大事件，可参考类似投资品种的现行市价及重大变化因素，调整最近交易市价，确定公允价值。如有充足证据表明最近交易市价不能真实反映公允价值，调整最近交易市价，确定公允价值；

未上市流通的权证，采用估值技术确定公允价值，在估值技术难以可靠计量公允价值的情况下，按成本计量；

(2) 因持有股票而享有的配股权证，采用估值技术确定公允价值进行估值。

4) 分离交易可转债

分离交易可转债，上市日前，采用估值技术分别对债券和权证进行估值；自上市日起，上市流通的债券和权证分别按上述 2)、3) 中的相关原则进行估值。

5) 其他

(1) 如有确凿证据表明按上述方法进行估值不能客观反映金融资产公允价值的，基金管理人可根据具体情况与基金托管人商定后，按最能反映公允价值的方法估值；

(2) 如有新增事项，按国家最新规定估值。

7.4.4.6 金融资产和金融负债的抵销

当本基金具有抵销已确认金融资产和金融负债的法定权利，且该种法定权利现在是可执行的，同时本基金计划以净额结算或同时变现该金融资产和清偿该金融负债时，金融资产和金融负债以相互抵销后的金额在资产负债表内列示。除此以外，金融资产和金融负债在资产负债表内分别列示，不予相互抵销。

7.4.4.7 实收基金

实收基金为对外发行的基金份额总额所对应的金额。由于申购和赎回引起的实收基金份额变动分别于基金申购确认日及基金赎回确认日确认。上述申购和赎回分别包括基金转换所引起的转入基金的实收基金增加和转出基金的实收基金减少。

7.4.4.8 损益平准金

损益平准金包括已实现损益平准金和未实现损益平准金。已实现损益平准金指在申购或赎回基金份额时，申购或赎回款项中包含的按累计未分配的已实现收益/(损失)占基金净值比例计算的金额。未实现损益平准金指在申购或赎回基金份额时，申购或赎回款项中包含的按累计未实现利得/(损失)占基金净值比例计算的金额。损益平准金于基金申购确认日或基金赎回确认日确认。

未实现损益平准金与已实现损益平准金均在“损益平准金”科目中核算，并于期末全额转入“未分配利润/(累计亏损)”。

7.4.4.9 收入/(损失)的确认和计量

- (1) 存款利息收入按存款的本金与适用的利率逐日计提的金额入账；
- (2) 债券利息收入按债券票面价值与票面利率或内含票面利率计算的金额扣除由债券发行企业代扣代缴的个人所得税后的净额确认，在债券实际持有期内逐日计提；
- (3) 资产支持证券利息收入按证券票面价值与票面利率计算的金额，扣除应由资产支持证券发行企业代扣代缴的个人所得税后的净额确认，在证券实际持有期内逐日计提；
- (4) 买入返售金融资产收入，按买入返售金融资产的摊余成本及实际利率（当实际利率与合同利率差异较小时，也可以用合同利率），在回购期内逐日计提；
- (5) 股票投资收益/(损失)于卖出股票成交日确认，并按卖出股票成交金额与其成本的差额入账；
- (6) 债券投资收益/(损失)于卖出债券成交日确认，并按成交总额与其成本、应收利息的差额入账；
- (7) 衍生工具收益/(损失)于卖出衍生工具成交日确认，并按卖出衍生工具成交金额与其成本的差额入账；
- (8) 股利收益于除息日确认，并按上市公司宣告的分红派息比例计算的金额扣除应由上市公司代扣代缴的个人所得税后的净额入账；
- (9) 公允价值变动收益/(损失)系本基金持有的采用公允价值模式计量的交易性金融资产、交易性金融负债等公允价值变动形成的应计入当期损益的利得或损失；

(10)其他收入在主要风险和报酬已经转移给对方，经济利益很可能流入且金额可以可靠计量的时候确认。

7.4.4.10 费用的确认和计量

- (1)基金管理费按前一日基金资产净值的 1.50%的年费率逐日计提；
- (2)基金托管费按前一日基金资产净值的 0.25%的年费率逐日计提；
- (3)卖出回购证券支出，按卖出回购金融资产的摊余成本及实际利率（当实际利率与合同利率差异较小时，也可以用合同利率）在回购期内逐日计提；
- (4)其他费用系根据有关法规及相应协议规定，按实际支出金额，列入当期基金费用。如果影响基金份额净值小数点后第四位的，则采用待摊或预提的方法。

7.4.4.11 基金的收益分配政策

- (1)本基金的每份基金份额享有同等分配权；
- (2)收益分配时所发生的银行转账或其他手续费用由投资人自行承担。当投资人的现金红利小于一定金额，不足以支付银行转账或其他手续费用时，基金注册登记机构可将投资人的现金红利按除权后的单位净值自动转为基金份额；
- (3)本基金收益每年最多分配 12 次，每次基金收益分配比例不低于收益分配基准日可供分配利润的 40%；
- (4)若基金合同生效不满 3 个月则可不进行收益分配；
- (5)本基金收益分配方式分为两种：现金分红与红利再投资，投资人可选择现金红利或将现金红利按除权后的单位净值自动转为基金份额进行再投资；若投资人不选择，本基金默认的收益分配方式是现金分红；
- (6)基金红利发放日距离收益分配基准日（即可供分配利润计算截止日）的时间不得超过 15 个工作日；
- (7)基金收益分配后每一基金份额净值不能低于面值，即基金收益分配基准日的基金份额净值减去每单位基金份额收益分配金额后不能低于面值。
- (8)法律法规或监管机构另有规定的从其规定。

7.4.4.12 其他重要的会计政策和会计估计

本基金本报告期无其他重要的会计政策和会计估计需要披露。

7.4.5 会计政策和会计估计变更以及差错更正的说明

7.4.5.1 会计政策变更的说明

本基金本报告期无会计政策变更。

7.4.5.2 会计估计变更的说明

本基金本报告期无会计估计变更。

7.4.5.3 差错更正的说明

本基金本报告期无重大会计差错的内容和更正金额。

7.4.6 税项

1. 印花税

经国务院批准，财政部、国家税务总局研究决定，自 2008 年 4 月 24 日起，调整证券（股票）交易印花税税率，由原先的 3‰调整为 1‰；

经国务院批准，财政部、国家税务总局研究决定，自 2008 年 9 月 19 日起，调整由出让方按证券（股票）交易印花税税率缴纳印花税，受让方不再征收，税率不变；

根据财政部、国家税务总局财税字[2005]103 号文《关于股权分置试点改革有关税收政策问题的通知》的规定，股权分置改革过程中因非流通股股东向流通股股东支付对价而发生的股权转让，暂免征收印花税。

2. 营业税、企业所得税

根据财政部、国家税务总局财税字[2004]78 号文《关于证券投资基金税收政策的通知》的规定，自 2004 年 1 月 1 日起，对证券投资基金（封闭式证券投资基金，开放式证券投资基金）管理人运用基金买卖股票、债券的差价收入，继续免征营业税和企业所得税；

根据财政部、国家税务总局财税字[2005]103 号文《关于股权分置试点改革有关税收政策问题的通知》的规定，股权分置改革中非流通股股东通过对价方式向流通股股东支付的股份、现金等收入，暂免征收流通股股东应缴纳的企业所得税；

根据财政部、国家税务总局财税[2008]1 号文《关于企业所得税若干优惠政策的通知》的规定，对证券投资基金从证券市场中取得的收入，包括买卖股票、债券的差价收入，股权的股息、红利收入，债券的利息收入及其他收入，暂不征收企业所得税。

3. 个人所得税

根据财政部、国家税务总局财税字[2002]128 号文《关于开放式证券投资基金有关税收问题的通知》的规定，对基金取得的股票的股息、红利收入、债券的利息收入及储蓄利息收入，由上

市公司、债券发行企业及金融机构在向基金派发股息、红利收入、债券的利息收入及储蓄利息收入时代扣代缴 20% 的个人所得税；

根据财政部、国家税务总局财税字[2005]107 号文《关于股息红利有关个人所得税政策的补充通知》的规定，自 2005 年 6 月 13 日起，对证券投资基金从上市公司分配取得的股息红利所得，按照财税[2005]102 号文规定，扣缴义务人在代扣代缴个人所得税时，减按 50% 计算应纳税所得额；

根据财政部、国家税务总局、中国证监会财税[2012]85 号文《关于实施上市公司股息红利差别化个人所得税政策有关问题的通知》的规定，自 2013 年 1 月 1 日起，证券投资基金从公开发行和转让市场取得的上市公司股票，持股期限在 1 个月以内（含 1 个月）的，其股息红利所得全额计入应纳税所得额；持股期限在 1 个月以上至 1 年（含 1 年）的，暂减按 50% 计入应纳税所得额；持股期限超过 1 年的，暂减按 25% 计入应纳税所得额。上述所得统一适用 20% 的税率计征个人所得税；

根据财政部、国家税务总局财税字[2005]103 号文《关于股权分置试点改革有关税收政策问题的通知》的规定，股权分置改革中非流通股股东通过对价方式向流通股股东支付的股份、现金等收入，暂免征收流通股股东应缴纳的个人所得税。

根据财政部、国家税务总局财税[2008]132 号《财政部国家税务总局关于储蓄存款利息所得有关个人所得税政策的通知》，自 2008 年 10 月 9 日起暂免征收储蓄存款利息所得个人所得税。

7.4.7 重要财务报表项目的说明

7.4.7.1 银行存款

单位：人民币元

项目	本期末 2013 年 12 月 31 日
活期存款	10,148,574.34
定期存款	-
其中：存款期限 1-3 个月	-
其他存款	-
合计：	10,148,574.34

7.4.7.2 交易性金融资产

单位：人民币元

项目	本期末 2013 年 12 月 31 日		
	成本	公允价值	公允价值变动
股票	116,257,171.28	122,516,346.69	6,259,175.41

债券	交易所市场	2,195,879.09	2,292,748.30	96,869.21
	银行间市场	-	-	-
	合计	2,195,879.09	2,292,748.30	96,869.21
资产支持证券		-	-	-
基金		-	-	-
其他		-	-	-
合计		118,453,050.37	124,809,094.99	6,356,044.62

7.4.7.3 衍生金融资产/负债

注：本基金于本期末无衍生金融资产/负债。

7.4.7.4 买入返售金融资产

7.4.7.4.1 各项买入返售金融资产期末余额

单位：人民币元

项目	本期末 2013年12月31日	
	账面余额	其中：买断式逆回购
银行间市场	-	-
交易所市场	7,000,000.00	-
合计	7,000,000.00	-

7.4.7.4.2 期末买断式逆回购交易中取得的债券

注：本基金于本期末无买断式逆回购交易中取得的债券。

7.4.7.5 应收利息

单位：人民币元

项目	本期末 2013年12月31日
应收活期存款利息	2,517.99
应收定期存款利息	-
应收其他存款利息	-
应收结算备付金利息	303.47
应收债券利息	8,775.00
应收买入返售证券利息	2,100.00
应收申购款利息	-
其他	86.13
合计	13,782.59

注：其他为应收结算保证金利息。

7.4.7.6 其他资产

注：本基金于本期末无其他资产。

7.4.7.7 应付交易费用

单位：人民币元

项目	本期末 2013 年 12 月 31 日
交易所市场应付交易费用	306,568.03
银行间市场应付交易费用	-
合计	306,568.03

7.4.7.8 其他负债

单位：人民币元

项目	本期末 2013 年 12 月 31 日
应付券商交易单元保证金	-
应付赎回费	1,647.47
预提费用	190,000.00
合计	191,647.47

7.4.7.9 实收基金

金额单位：人民币元

项目	本期 2013 年 6 月 7 日(基金合同生效日)至 2013 年 12 月 31 日	
	基金份额(份)	账面金额
基金合同生效日	414,799,211.05	414,799,211.05
本期申购	40,561,729.99	40,561,729.99
本期赎回(以“-”号填列)	-314,795,942.63	-314,795,942.63
- 基金拆分/份额折算前	-	-
基金拆分/份额折算变动份额	-	-
本期申购	-	-
本期赎回(以“-”号填列)	-	-
本期末	140,564,998.41	140,564,998.41

注：(1) 申购含转换入份额，赎回含转换出份额。

(2) 本基金合同于 2013 年 6 月 7 日生效。设立时募集的扣除认购费后的实收基金(本金)为人民币 414,673,647.95 元，在募集期间产生的利息折份额金额 125,563.1 元，以上实收基金(本息)合计为人民币 414,799,211.05 元，折合 414,799,211.05 份基金份额。

7.4.7.10 未分配利润

单位：人民币元

项目	已实现部分	未实现部分	未分配利润合计
基金合同生效日	-	-	-
本期利润	5,709,063.87	6,356,044.62	12,065,108.49
本期基金份额交易产生的变动数	-2,852,905.58	-8,594,842.74	-11,447,748.32
其中：基金申购款	1,460,025.93	215,803.77	1,675,829.70
基金赎回款	-4,312,931.51	-8,810,646.51	-13,123,578.02
本期已分配利润	-	-	-
本期末	2,856,158.29	-2,238,798.12	617,360.17

7.4.7.11 存款利息收入

单位：人民币元

项目	本期 2013年6月7日(基金合同生效日)至2013年12月31日
活期存款利息收入	134,554.43
定期存款利息收入	1,601,047.77
其他存款利息收入	-
结算备付金利息收入	23,308.83
其他	1,381.41
合计	1,760,292.44

7.4.7.12 股票投资收益**7.4.7.12.1 股票投资收益——买卖股票差价收入**

单位：人民币元

项目	本期 2013年6月7日(基金合同生效日)至2013年12月31日
卖出股票成交总额	425,402,770.85
减：卖出股票成本总额	419,026,631.03
买卖股票差价收入	6,376,139.82

7.4.7.13 债券投资收益

单位：人民币元

项目	本期 2013年6月7日(基金合同生效日)至2013年12月31日
卖出债券(债转股及债券到期兑付)成	196,116,462.91

交总额	
减：卖出债券（债转股及债券到期兑付） 成本总额	195,237,768.86
减：应收利息总额	1,435,639.43
债券投资收益	-556,945.38

7.4.7.14 衍生工具收益

注：本基金于本期无衍生金融工具收益。

7.4.7.15 股利收益

单位：人民币元

项目	本期
	2013年6月7日(基金合同生效日)至2013年12月31日
股票投资产生的股利收益	417,440.19
基金投资产生的股利收益	-
合计	417,440.19

7.4.7.16 公允价值变动收益

单位：人民币元

项目名称	本期
	2013年6月7日(基金合同生效日)至2013年12月31日
1. 交易性金融资产	6,356,044.62
——股票投资	6,259,175.41
——债券投资	96,869.21
——资产支持证券投资	-
2. 衍生工具	-
——权证投资	-
3. 其他	-
合计	6,356,044.62

7.4.7.17 其他收入

单位：人民币元

项目	本期
	2013年6月7日(基金合同生效日)至2013年12月31日
基金赎回费收入	485,791.92
转换费收入	6,090.38
合计	491,882.30

7.4.7.18 交易费用

单位：人民币元

项目	本期
	2013年6月7日(基金合同生效日)至2013年12月31日
交易所市场交易费用	1,402,683.67
银行间市场交易费用	-
合计	1,402,683.67

7.4.7.19 其他费用

单位：人民币元

项目	本期
	2013年6月7日(基金合同生效日)至2013年12月31日
审计费用	40,000.00
信息披露费	150,000.00
银行费用	10,532.95
债券帐户维护费	-
其他费用	900.00
合计	201,432.95

7.4.7.20 分部报告

截至本期末，本基金仅在中国大陆境内从事证券投资单一业务，因此，无需作披露的分部报告。

7.4.8 或有事项、资产负债表日后事项的说明

7.4.8.1 或有事项

截至资产负债表日，本基金无需要说明的重大或有事项。

7.4.8.2 资产负债表日后事项

截至本财务报表批准日，本基金无需作披露的资产负债表日后事项。

7.4.9 关联方关系

关联方名称	与本基金的关系
民生加银基金管理有限公司	基金管理人、注册登记机构、基金销售机构
中国建设银行	基金托管人、基金代销机构
中国民生银行股份有限公司	基金管理人的股东、基金代销机构
加拿大皇家银行	基金管理人的股东
三峡财务有限责任公司	基金管理人的股东

注：以下关联交易均在正常业务范围内按一般商业条款订立。

7.4.10 本报告期及上年度可比期间的关联方交易**7.4.10.1 通过关联方交易单元进行的交易****7.4.10.1.1 股票交易**

注：本基金于本期无通过关联方交易单元进行的股票交易。

7.4.10.1.2 权证交易

注：本基金于本期无通过关联方交易单元进行的权证交易。

7.4.10.1.3 应支付关联方的佣金

注：本基金于本期末无应支付关联方的佣金。

7.4.10.2 关联方报酬**7.4.10.2.1 基金管理费**

单位：人民币元

项目	本期 2013年6月7日(基金合同生效日)至2013年12月31日
当期发生的基金应支付的管理费	2,068,498.10
其中：支付销售机构的客户维护费	662,865.76

注：（1）基金管理费按前一日的基金资产净值的 1.50% 的年费率计提。计算方法如下：

$$H = E \times 1.50\% / \text{当年天数}$$

H 为每日应支付的基金管理费

E 为前一日的基金资产净值

基金管理费每日计提, 逐日累计至每个月月末, 按月支付。

（2）基金管理费于 2013 年末尚未支付的金额为人民币 179,330.56 元。

7.4.10.2.2 基金托管费

单位：人民币元

项目	本期 2013年6月7日(基金合同生效日)至2013年12月31日
当期发生的基金应支付的托管费	344,749.73

注：（1）基金托管费按前一日的基金资产净值的 0.25% 的年费率计提。计算方法如下：

$$H = E \times 0.25\% / \text{当年天数}$$

H 为每日应支付的基金托管费

E 为前一日的基金资产净值

基金托管费每日计提，逐日累计至每个月月末，按月支付。

(2) 基金托管费于 2013 年末尚未支付的金额人民币为 29,888.45 元。

7.4.10.3 与关联方进行银行间同业市场的债券(含回购)交易

注：本基金于本期末与关联方进行银行间同业市场的债券（含回购）交易。

7.4.10.4 各关联方投资本基金的情况

7.4.10.4.1 报告期内基金管理人运用固有资金投资本基金的情况

注：基金管理人于本期末运用固有资金投资本基金。

7.4.10.4.2 报告期末除基金管理人之外的其他关联方投资本基金的情况

注：本基金于本期末无除基金管理人之外的其他关联方投资本基金的情况。

7.4.10.5 由关联方保管的银行存款余额及当期产生的利息收入

单位：人民币元

关联方名称	本期 2013年6月7日(基金合同生效日)至2013年12月31日	
	期末余额	当期利息收入
中国建设银行	10,148,574.34	283,440.54

注：(1) 本基金的银行存款由基金托管人中国建设银行保管，按银行同业利率计息，利息收入为人民币 134,554.43 元

(2) 本基金的定期银行存款按银行约定利率计息，由中国建设银行保管的定期存款当期利息收入为人民币 148,886.11 元。

7.4.10.6 本基金在承销期内参与关联方承销证券的情况

注：本基金于本期末在承销期内参与关联方承销证券。

7.4.10.7 其他关联交易事项的说明

无。

7.4.11 利润分配情况

注：本基金于本期末进行利润分配。

7.4.12 期末（2013年12月31日）本基金持有的流通受限证券

7.4.12.1 因认购新发/增发证券而于期末持有的流通受限证券

注：本基金无因认购新发/增发证券而于期末持有的流通受限证券。

7.4.12.2 期末持有的暂时停牌等流通受限股票

金额单位：人民币元

股票代码	股票名称	停牌日期	停牌原因	期末估值单价	复牌日期	复牌开盘单价	数量（股）	期末成本总额	期末估值总额	备注
000625	长安汽车	2013年12月31日	重大事项	11.45	2014年1月3日	11.72	350,000	4,091,978.91	4,007,500.00	
300010	立思辰	2013年12月5日	资产重组	11.88	2014年3月5日	13.07	30,000	368,344.50	356,400.00	

7.4.12.3 期末债券正回购交易中作为抵押的债券

7.4.12.3.1 银行间市场债券正回购

截至本报告期末 2013 年 12 月 31 日止，本基金未持有从事银行间市场债券正回购交易中作为抵押的债券。

7.4.12.3.2 交易所市场债券正回购

截至本报告期末 2013 年 12 月 31 日止，本基金未持有从事交易所市场债券正回购交易中作为抵押的债券。

7.4.13 金融工具风险及管理

7.4.13.1 风险管理政策和组织架构

本基金的基金管理人奉行全面风险管理体系的建设，建立了以风险控制委员会为核心的、由督察长、风险控制委员会、监察稽核部、金融工程小组和相关业务部门构成的风险管理架构体系。本基金的基金管理人在董事会下设立合规与风险管理委员会，负责制定风险管理的宏观政策，审议通过风险控制的总体措施等；在管理层层面设立风险控制委员会，讨论和制定公司日常经营过程中风险防范和控制措施；在业务操作层面风险管理职责主要由监察稽核部负责，协调金融工程小组及其他各部门完成运作风险管理，并进行投资风险分析与绩效评估。监察稽核部对公司总经理负责，并由督察长分管。

本基金的基金管理人对于金融工具的风险管理方法主要是通过定性分析和定量分析的方法去估测各种风险产生的可能损失。从定性分析的角度出发，判断风险损失的严重程度和出现同类风险损失的频度。而从定量分析的角度出发，根据本基金的投资目标，结合基金资产所运用金融工具特征通过特定的风险量化指标、模型，日常的量化报告，确定风险损失的限度和相应置信程度，及时可靠地对各种风险进行监督、检查和评估，并通过相应决策，将风险控制在可承受的范围内。

7.4.13.2 信用风险

信用风险是指基金在交易过程中因交易对手未履行合约责任，或者基金所投资证券之发行人出现违约、拒绝支付到期本息等情况，导致基金资产损失和收益变化的风险。

本基金的基金管理人在交易前对交易对手的资信状况进行了充分的评估。本基金与银行存款相关的信用风险不重大。本基金在交易所进行的交易均以中国证券登记结算有限责任公司为交易对手完成证券交收和款项清算，违约风险可能性很小；在银行间同业市场进行交易前均对交易对手进行信用评估以控制相应的信用风险。

于 2013 年 12 月 31 日，本基金持有的信用类债券占基金资产净值的比例为 1.62%。因此，本基金无重大的信用风险。

7.4.13.3 流动性风险

流动性风险是指基金所持金融工具变现的难易程度。本基金的流动性风险一方面来自于基金份额持有人可随时要求赎回其持有的基金份额，另一方面来自于投资品种所处的交易市场不活跃而带来的变现困难或因投资集中而无法在市场出现剧烈波动的情况下以合理的价格变现。

针对兑付赎回资金的流动性风险，本基金的基金管理人每日对本基金的申购赎回情况进行严密监控并预测流动性需求，保持基金投资组合中的可用现金头寸与之相匹配。本基金的基金管理人在基金合同中设计了巨额赎回条款，约定在非常情况下赎回申请的处理方式，控制因开放申购赎回模式带来的流动性风险，有效保障基金持有人利益。

针对投资品种变现的流动性风险，本基金的基金管理人通过相关部门设定流动性比例要求，对流动性指标进行持续的监测和分析，包括组合持仓集中度指标、组合在短时间内变现能力的综合指标、组合中变现能力较差的投资品种比例以及流通受限制的投资品种比例等。本基金投资于一家公司发行的证券市值不超过基金资产净值的 10%，且本基金与由本基金的基金管理人管理的其他基金共同持有一家发行的证券不得超过该证券的 10%。本基金所持证券均在证券交易所上市交易，或在银行间同业市场交易，因此除附注 7.4.12.2 中列示的部分基金资产流通暂时受限制不能自由转让的情况外，其余金融资产均能以合理价格适时变现。此外，本基金可通过卖出回购金融资产方式借入短期资金应对流动性需求，其上限一般不超过基金持有的债券投资的公允价值。

7.4.13.4 市场风险

市场风险是指基金所持金融工具的公允价值或未来现金流量因所处市场各类价格因素的变动而发生波动的风险，包括利率风险、外汇风险和其他价格风险。

7.4.13.4.1 利率风险

利率风险是指金融工具的公允价值或现金流量受市场利率变动而发生波动的风险。利率敏感性金融工具均面临由于市场利率上升而导致公允价值下降的风险，其中浮动利率类金融工具还面临每个付息期间结束根据市场利率重新定价时对于未来现金流影响的风险。

本基金持有的利率敏感性资产主要为银行存款、结算备付金及债券投资等。本基金的基金管理人定期对本基金面临的利率敏感性缺口进行监控，并通过调整投资组合的久期等方法对上述利率风险进行管理。下表统计了本基金面临的利率风险敞口。表中所示为本基金资产及负债的公允价值，并按照合约规定的利率重新定价日或到期日孰早者予以分类。

7.4.13.4.1.1 利率风险敞口

单位：人民币元

本期末 2013年12月31日	1个月以内	1-3个月	3个月-1年	1-5年	5年以上	不计息	合计
资产							
银行存款	10,148,574.34	-	-	-	-	-	10,148,574.34
结算备付金	611,848.42	-	-	-	-	-	611,848.42
存出保证金	174,001.53	-	-	-	-	-	174,001.53
交易性金融资产	-	-	1,962,747.20	-	330,001.10	122,516,346.69	124,809,094.99
买入返售金融资产	7,000,000.00	-	-	-	-	-	7,000,000.00
应收证券清算款	-	-	-	-	-	1,702,595.18	1,702,595.18
应收利息	-	-	-	-	-	13,782.59	13,782.59
应收申购款	-	-	-	-	-	122,857.13	122,857.13
资产总计	17,934,424.29	-	1,962,747.20	-	330,001.10	124,355,581.59	144,582,754.18
负债							
应付证券清算款	-	-	-	-	-	2,289,051.31	2,289,051.31
应付赎回款	-	-	-	-	-	363,909.78	363,909.78
应付管理人报酬	-	-	-	-	-	179,330.56	179,330.56
应付托管费	-	-	-	-	-	29,888.45	29,888.45
应付交易费用	-	-	-	-	-	306,568.03	306,568.03
应交税费	-	-	-	-	-	40,000.00	40,000.00
其他负债	-	-	-	-	-	191,647.47	191,647.47
负债总计	-	-	-	-	-	3,400,395.60	3,400,395.60
利率敏感度缺口	17,934,424.29	-	1,962,747.20	-	330,001.10	120,955,185.99	141,182,358.58

7.4.13.4.1.2 利率风险的敏感性分析

注：于 2013 年 12 月 31 日，本基金持有交易性债券投资占基金资产净值的比例为 1.62%，因此市

场利率的变动对于本基金资产净值无重大影响。

7.4.13.4.2 外汇风险

本基金持有的所有资产及负债以人民币计价，因此无重大外汇风险。

7.4.13.4.3 其他价格风险

其他价格风险是指基金所持金融工具的公允价值或未来现金流量因除市场利率和外汇汇率以外的市场价格因素变动而发生波动的风险。本基金主要投资于证券交易所上市或银行间同业市场交易的股票和债券，所面临的其他价格风险来源于单个证券发行主体自身经营情况或特殊事项的影响，也可能来源于证券市场整体波动的影响。

7.4.13.4.3.1 其他价格风险敞口

金额单位：人民币元

项目	本期末 2013年12月31日	
	公允价值	占基金资产净值比例(%)
交易性金融资产—股票投资	122,516,346.69	86.78
交易性金融资产—基金投资	—	—
交易性金融资产—债券投资	—	—
衍生金融资产—权证投资	—	—
其他	—	—
合计	122,516,346.69	86.78

7.4.13.4.3.2 其他价格风险的敏感性分析

假设	本基金管理人运用定量分析方法对本基金的其他价格风险进行分析。下表为其他价格风险的敏感性分析，反映了在其他变量不变的假设下，证券投资价格发生合理、可能的变动时，将对基金资产净值产生的影响。正数表示可能增加基金资产净值，负数表示可能减少基金资产净值。		
分析	相关风险变量的变动	对资产负债表日基金资产净值的影响金额（单位：人民币元）	
		本期末（2013年12月31日）	上年度末（2012年12月31日）
	1. 本基金业绩比较基准上升5%	13,366,580.33	—
2. 本基金业绩比较基准下降5%	-13,366,580.33		

7.4.14 有助于理解和分析会计报表需要说明的其他事项

7.4.14.1 承诺事项

截至资产负债表日，本基金无需要说明的承诺事项。

7.4.14.2 其他事项

截至资产负债表日，本基金无需要说明的其他重要事项。

7.4.14.3 财务报表的批准

本财务报表已于 2014 年 3 月 25 日经本基金的基金管理人批准。

§ 8 投资组合报告

8.1 期末基金资产组合情况

金额单位：人民币元

序号	项目	金额	占基金总资产的比例 (%)
1	权益投资	122,516,346.69	84.74
	其中：股票	122,516,346.69	84.74
2	固定收益投资	2,292,748.30	1.59
	其中：债券	2,292,748.30	1.59
	资产支持证券	-	-
3	金融衍生品投资	-	-
4	买入返售金融资产	7,000,000.00	4.84
	其中：买断式回购的买入返售金融资产	-	-
5	银行存款和结算备付金合计	10,760,422.76	7.44
6	其他各项资产	2,013,236.43	1.39
7	合计	144,582,754.18	100.00

8.2 期末按行业分类的股票投资组合

金额单位：人民币元

代码	行业类别	公允价值	占基金资产净值比例 (%)
A	农、林、牧、渔业	1,364,000.00	0.97
B	采矿业	-	-
C	制造业	101,009,783.50	71.55
D	电力、热力、燃气及水生产和供应业	-	-
E	建筑业	-	-
F	批发和零售业	6,904,013.19	4.89
G	交通运输、仓储和邮政业	974,000.00	0.69
H	住宿和餐饮业	-	-
I	信息传输、软件和信息技术服务业	7,853,050.00	5.56
J	金融业	-	-
K	房地产业	-	-
L	租赁和商务服务业	1,039,000.00	0.74

M	科学研究和技术服务业	-	-
N	水利、环境和公共设施管理业	1,777,500.00	1.26
O	居民服务、修理和其他服务业	-	-
P	教育	-	-
Q	卫生和社会工作	-	-
R	文化、体育和娱乐业	1,595,000.00	1.13
S	综合	-	-
	合计	122,516,346.69	86.78

8.3 期末按公允价值占基金资产净值比例大小排序的所有股票投资明细

金额单位：人民币元

序号	股票代码	股票名称	数量（股）	公允价值	占基金资产净值比例（%）
1	600066	宇通客车	500,000	8,780,000.00	6.22
2	000895	双汇发展	159,937	7,529,833.96	5.33
3	600418	江淮汽车	800,000	6,984,000.00	4.95
4	600276	恒瑞医药	169,990	6,456,220.20	4.57
5	600315	上海家化	135,000	5,701,050.00	4.04
6	600535	天士力	119,990	5,146,371.10	3.65
7	600587	新华医疗	64,946	4,540,374.86	3.22
8	600887	伊利股份	110,000	4,298,800.00	3.04
9	000963	华东医药	90,000	4,140,000.00	2.93
10	000625	长安汽车	350,000	4,007,500.00	2.84
11	000333	美的集团	80,000	4,000,000.00	2.83
12	002508	老板电器	100,000	3,948,000.00	2.80
13	002241	歌尔声学	100,000	3,508,000.00	2.48
14	600597	光明乳业	140,000	3,108,000.00	2.20
15	600570	恒生电子	140,000	2,920,400.00	2.07
16	601633	长城汽车	69,926	2,878,853.42	2.04
17	600104	上汽集团	200,000	2,828,000.00	2.00
18	300075	数字政通	66,948	2,510,550.00	1.78
19	002690	美亚光电	60,000	2,405,400.00	1.70
20	000525	红太阳	159,931	2,398,965.00	1.70
21	000651	格力电器	70,000	2,286,200.00	1.62
22	000786	北新建材	130,000	2,275,000.00	1.61
23	300002	神州泰岳	70,000	2,065,700.00	1.46
24	300298	三诺生物	29,988	2,064,973.68	1.46
25	000538	云南白药	18,920	1,929,650.80	1.37
26	002516	江苏旷达	160,000	1,862,400.00	1.32

27	000581	威孚高科	60,000	1,848,000.00	1.31
28	000501	鄂武商 A	139,923	1,785,417.48	1.26
29	000888	峨眉山 A	90,000	1,777,500.00	1.26
30	300207	欣旺达	80,000	1,756,000.00	1.24
31	601238	广汽集团	200,000	1,648,000.00	1.17
32	600594	益佰制药	50,000	1,631,000.00	1.16
33	300133	华策影视	50,000	1,595,000.00	1.13
34	600557	康缘药业	49,914	1,518,383.88	1.08
35	000998	隆平高科	50,000	1,364,000.00	0.97
36	300274	阳光电源	39,924	1,283,556.60	0.91
37	002353	杰瑞股份	15,000	1,190,550.00	0.84
38	002344	海宁皮城	50,000	1,039,000.00	0.74
39	600026	中海发展	200,000	974,000.00	0.69
40	600809	山西汾酒	40,000	772,000.00	0.55
41	600511	国药股份	27,933	527,095.71	0.37
42	002024	苏宁云商	50,000	451,500.00	0.32
43	300010	立思辰	30,000	356,400.00	0.25
44	600151	航天机电	40,000	342,400.00	0.24
45	300016	北陆药业	10,000	82,300.00	0.06

8.4 报告期内股票投资组合的重大变动

8.4.1 累计买入金额超出期末基金资产净值 2%或前 20 名的股票明细

金额单位：人民币元

序号	股票代码	股票名称	本期累计买入金额	占期末基金资产净值比例（%）
1	600315	上海家化	18,981,875.50	13.44
2	600276	恒瑞医药	18,892,304.53	13.38
3	600418	江淮汽车	18,408,995.96	13.04
4	600066	宇通客车	18,038,342.82	12.78
5	000625	长安汽车	16,184,242.62	11.46
6	600535	天士力	14,335,879.56	10.15
7	600887	伊利股份	13,815,084.33	9.79
8	000651	格力电器	13,596,323.90	9.63
9	300274	阳光电源	13,099,886.77	9.28
10	600804	鹏博士	11,209,217.22	7.94
11	601633	长城汽车	10,474,684.88	7.42
12	601166	兴业银行	10,204,189.37	7.23

13	600519	贵州茅台	10,037,554.17	7.11
14	600837	海通证券	9,698,703.71	6.87
15	002241	歌尔声学	9,483,223.26	6.72
16	601965	中国汽研	9,392,550.15	6.65
17	000001	平安银行	8,927,353.39	6.32
18	300207	欣旺达	8,781,719.11	6.22
19	300110	华仁药业	8,357,492.70	5.92
20	000895	双汇发展	8,019,280.40	5.68
21	000786	北新建材	7,839,951.97	5.55
22	300196	长海股份	7,701,793.62	5.46
23	002223	鱼跃医疗	7,536,371.29	5.34
24	002024	苏宁云商	7,440,786.77	5.27
25	600015	华夏银行	7,331,398.06	5.19
26	600597	光明乳业	7,052,903.00	5.00
27	600332	白云山	6,806,459.00	4.82
28	000538	云南白药	6,609,971.34	4.68
29	002415	海康威视	6,586,564.25	4.67
30	600104	上汽集团	6,524,711.42	4.62
31	601318	中国平安	6,476,471.81	4.59
32	002118	紫鑫药业	6,095,818.64	4.32
33	002508	老板电器	6,020,649.68	4.26
34	300246	宝莱特	5,974,658.33	4.23
35	300298	三诺生物	5,902,366.56	4.18
36	601336	新华保险	5,764,311.74	4.08
37	300113	顺网科技	5,607,913.90	3.97
38	300058	蓝色光标	5,358,343.71	3.80
39	300014	亿纬锂能	4,711,672.64	3.34
40	300005	探路者	4,632,212.70	3.28
41	002436	兴森科技	4,617,155.73	3.27
42	300075	数字政通	4,491,056.16	3.18
43	002262	恩华药业	4,163,493.79	2.95
44	002570	贝因美	4,029,204.47	2.85
45	300291	华录百纳	3,833,090.18	2.71
46	000963	华东医药	3,827,225.25	2.71
47	600089	特变电工	3,773,010.04	2.67
48	600123	兰花科创	3,770,554.00	2.67

49	000333	美的集团	3,666,018.33	2.60
50	601888	中国国旅	3,625,525.78	2.57
51	600587	新华医疗	3,590,104.48	2.54
52	600026	中海发展	3,577,230.99	2.53
53	300229	拓尔思	3,437,254.30	2.43
54	000888	峨眉山 A	3,170,567.14	2.25
55	000024	招商地产	3,144,922.16	2.23
56	002557	洽洽食品	3,080,020.71	2.18
57	600511	国药股份	3,079,247.13	2.18
58	000501	鄂武商 A	3,071,972.88	2.18
59	000800	一汽轿车	3,043,558.11	2.16
60	600729	重庆百货	2,913,295.60	2.06
61	000937	冀中能源	2,825,625.00	2.00

注：“本期累计买入金额”按买入成交金额（成交单价乘以成交数量）填列，不考虑相关交易费用。

8.4.2 累计卖出金额超期末基金资产净值 2%或前 20 名的股票明细

金额单位：人民币元

序号	股票代码	股票名称	本期累计卖出金额	占期末基金资产净值比例（%）
1	600276	恒瑞医药	14,687,308.48	10.40
2	000625	长安汽车	14,033,243.72	9.94
3	600315	上海家化	13,353,900.51	9.46
4	600418	江淮汽车	12,939,529.69	9.17
5	000651	格力电器	12,303,142.85	8.71
6	300274	阳光电源	12,148,493.49	8.60
7	600887	伊利股份	11,030,389.11	7.81
8	600804	鹏博士	10,789,805.05	7.64
9	601965	中国汽研	10,073,810.79	7.14
10	600837	海通证券	9,922,893.65	7.03
11	601166	兴业银行	9,594,166.93	6.80
12	600519	贵州茅台	9,575,646.61	6.78
13	601633	长城汽车	9,085,650.47	6.44
14	600066	宇通客车	8,864,657.50	6.28
15	300196	长海股份	8,705,361.67	6.17
16	600535	天士力	8,659,135.89	6.13
17	300110	华仁药业	8,492,916.91	6.02
18	000001	平安银行	8,333,882.30	5.90

19	300207	欣旺达	7,599,255.80	5.38
20	600015	华夏银行	7,399,629.90	5.24
21	300246	宝莱特	7,331,165.72	5.19
22	002223	鱼跃医疗	7,330,349.95	5.19
23	002415	海康威视	7,062,653.47	5.00
24	002118	紫鑫药业	6,584,084.69	4.66
25	601318	中国平安	6,379,624.87	4.52
26	300014	亿纬锂能	6,110,210.57	4.33
27	002024	苏宁云商	5,896,060.95	4.18
28	002241	歌尔声学	5,650,576.30	4.00
29	601336	新华保险	5,527,072.76	3.91
30	300113	顺网科技	5,400,017.41	3.82
31	300058	蓝色光标	5,347,634.17	3.79
32	600332	白云山	5,336,796.42	3.78
33	000538	云南白药	5,187,507.84	3.67
34	000786	北新建材	5,151,915.12	3.65
35	300005	探路者	4,887,680.54	3.46
36	600597	光明乳业	4,837,924.63	3.43
37	300298	三诺生物	4,786,764.30	3.39
38	002436	兴森科技	4,552,994.26	3.22
39	002262	恩华药业	4,348,671.13	3.08
40	600123	兰花科创	4,092,962.40	2.90
41	002570	贝因美	3,808,137.60	2.70
42	300291	华录百纳	3,676,860.87	2.60
43	601888	中国国旅	3,536,400.53	2.50
44	600104	上汽集团	3,406,183.76	2.41
45	600089	特变电工	3,269,332.65	2.32
46	002557	洽洽食品	3,126,939.10	2.21
47	000933	神火股份	3,056,513.87	2.16
48	300229	拓尔思	3,013,219.30	2.13
49	000024	招商地产	2,998,717.74	2.12
50	002064	华峰氨纶	2,944,439.41	2.09
51	000937	冀中能源	2,891,129.52	2.05

注：“本期累计卖出金额”按卖出成交金额（成交单价乘以成交数量）填列，不考虑相关交易费用。

8.4.3 买入股票的成本总额及卖出股票的收入总额

单位：人民币元

买入股票成本（成交）总额	535,283,802.31
--------------	----------------

卖出股票收入（成交）总额	425,402,770.85
--------------	----------------

注：“买入股票成本”、“卖出股票收入”均按买卖成交金额（成交单价乘以成交数量）填列，不考虑相关交易费用。

8.5 期末按债券品种分类的债券投资组合

金额单位：人民币元

序号	债券品种	公允价值	占基金资产净值比例（%）
1	国家债券	-	-
2	央行票据	-	-
3	金融债券	-	-
	其中：政策性金融债	-	-
4	企业债券	1,962,747.20	1.39
5	企业短期融资券	-	-
6	中期票据	-	-
7	可转债	330,001.10	0.23
8	其他	-	-
9	合计	2,292,748.30	1.62

8.6 期末按公允价值占基金资产净值比例大小排名的前五名债券投资明细

金额单位：人民币元

序号	债券代码	债券名称	数量（张）	公允价值	占基金资产净值比例（%）
1	126015	08 康美债	20,000	1,958,800.00	1.39
2	128002	东华转债	2,350	330,001.10	0.23
3	126013	08 青啤债	40	3,947.20	0.00

8.7 期末按公允价值占基金资产净值比例大小排名的所有资产支持证券投资明细

本基金本报告期末未持有资产支持证券。

8.8 期末按公允价值占基金资产净值比例大小排名的前五名权证投资明细

本基金本报告期末未持有权证。

8.9 报告期末本基金投资的股指期货交易情况说明

8.9.1 报告期末本基金投资的股指期货持仓和损益明细

本基金本报告期末未持有股指期货。

8.9.2 本基金投资股指期货的投资政策

本基金以避险保值和有效管理为目标，在控制风险的前提下，谨慎适当参与股指期货的投资。

基金管理人将建立股指期货交易决策部门或小组，授权特定的管理人员负责股指期货的投资审批事项，同时针对股指期货交易制定投资决策流程和风险控制等制度并报董事会批准。本基金参与股指期货交易，根据风险管理的原则，以套期保值为目的，并按照中国金融期货交易所套期保值管理的有关规定执行。

本基金在进行股指期货投资中，将分析股指期货的收益性、流动性及风险特征，主要选择流动性好、交易活跃的期货合约，通过研究现货和期货市场的发展趋势，运用定价模型对其进行合理估值，谨慎利用股指期货，调整投资组合的风险暴露，及时调整投资组合仓位，以降低组合风险、提高组合的运作效率。

8.10 报告期末本基金投资的国债期货交易情况说明

8.10.1 本期国债期货投资政策

本基金尚未在基金合同中明确国债期货的投资策略、比例限制、信息披露等，本基金暂不参与国债期货交易。

8.10.2 报告期末本基金投资的国债期货持仓和损益明细

本基金本报告期末未持有国债期货。

8.10.3 本期国债期货投资评价

本基金本报告期末未投资国债期货。

8.11 投资组合报告附注

8.11.1 声明本基金投资的前十名证券的发行主体本期是否出现被监管部门立案调查，或在报告编制日前一年内受到公开谴责、处罚的情形。

2013 年 11 月 20 日，上海家化联合股份有限公司因涉嫌未按照规定披露信息，收到中国证券监督管理委员会《调查通知书》，并于同日收到上海证监局《行政监管措施决定书》，但本基金投资上述股票的决策程序符合相关法律法规的要求。

本基金持有的其余九名证券的发行主体本期没有出现被监管部门立案调查，或在报告编制日前一年内受到公开谴责、处罚的情形。

8.11.2 报告期内本基金投资的前十名股票没有超出基金合同规定的备选股票库。

8.11.3 期末其他各项资产构成

单位：人民币元

序号	名称	金额
1	存出保证金	174,001.53

2	应收证券清算款	1,702,595.18
3	应收股利	-
4	应收利息	13,782.59
5	应收申购款	122,857.13
6	其他应收款	-
7	待摊费用	-
8	其他	-
9	合计	2,013,236.43

8.11.4 期末持有的处于转股期的可转换债券明细

本基金本报告期末未持有处于转股期的可转换债券。

8.11.5 期末前十名股票中存在流通受限情况的说明

金额单位：人民币元

序号	股票代码	股票名称	流通受限部分的公允价值	占基金资产净值比例 (%)	流通受限情况说明
1	000625	长安汽车	4,007,500.00	2.84	重大事项

8.11.6 投资组合报告附注的其他文字描述部分

由于四舍五入的原因，分项之和与合计项之间可能存在尾差。

§ 9 基金份额持有人信息

9.1 期末基金份额持有人户数及持有人结构

份额单位：份

持有人户数 (户)	户均持有的 基金份额	持有人结构			
		机构投资者		个人投资者	
		持有份额	占总份 额比例	持有份额	占总份 额比例
1,819	77,275.97	49,411.28	0.04%	140,515,587.13	99.96%

9.2 期末基金管理人的从业人员持有本基金的情况

项目	持有份额总数 (份)	占基金总份额比例
基金管理人所有从业人员 持有本基金	9,575,646.69	6.81%

注：1、本公司高级管理人员、基金投资和研究部门负责人持有该只基金份额总量的数量区间是

100 万份以上。

2、本只基金的基金经理持有该只基金份额总量的数量区间是 10 万份至 50 万份（含）。

§ 10 开放式基金份额变动

单位：份

基金合同生效日（2013 年 6 月 7 日）基金份额总额	414,799,211.05
基金合同生效日起至报告期期末基金总申购份额	40,561,729.99
减：基金合同生效日起至报告期期末基金总赎回份额	314,795,942.63
基金合同生效日起至报告期期末基金拆分变动份额	-
本报告期期末基金份额总额	140,564,998.41

§ 11 重大事件揭示

11.1 基金份额持有人大会决议

报告期内无基金份额持有人大会决议。

11.2 基金管理人、基金托管人的专门基金托管部门的重大人事变动

本基金托管人 2013 年 12 月 5 日发布任免通知，聘任黄秀莲为中国建设银行投资托管业务部副总经理。

11.3 涉及基金管理人、基金财产、基金托管业务的诉讼

本报告期基金管理人、基金财产、基金托管人基金托管业务没有发生诉讼事项。

11.4 基金投资策略的改变

本报告期基金投资策略没有改变。

11.5 为基金进行审计的会计师事务所情况

本报告期支付给安永华明会计师事务所的报酬为 40,000.00 元人民币。截至本报告期末，该事务所已向本基金提供 1 年的审计服务。

11.6 管理人、托管人及其高级管理人员受稽查或处罚等情况

本基金管理人、托管人及其高级管理人员没有发生受监管部门稽查或处罚的情形。

11.7 基金租用证券公司交易单元的有关情况

11.7.1 基金租用证券公司交易单元进行股票投资及佣金支付情况

金额单位：人民币元

券商名称	交易单元数量	股票交易		应支付该券商的佣金		备注
		成交金额	占当期股票成交总额的比例	佣金	占当期佣金总量的比例	
招商证券股份有限公司	1	159,146,749.66	16.57%	144,887.30	16.66%	-
国信证券股份有限公司	1	137,270,263.07	14.29%	124,971.00	14.37%	-
中国中投证券有限责任公司	1	122,903,817.53	12.79%	111,891.15	12.86%	-
中信证券股份有限公司	1	119,700,402.58	12.46%	108,975.03	12.53%	-
中国国际金融有限公司	2	113,448,274.10	11.81%	103,283.42	11.87%	-
申银万国证券股份有限公司	1	81,753,623.43	8.51%	74,428.11	8.56%	-
广发证券股份有限公司	1	39,156,560.34	4.08%	35,647.83	4.10%	-
安信证券股份有限公司	2	37,945,216.68	3.95%	34,545.04	3.97%	-
国泰君安证券股份有限公司	1	33,948,504.07	3.53%	30,906.67	3.55%	-
中银国际证券有限责任公司	2	32,164,321.59	3.35%	29,282.78	3.37%	-
民生证券股份有限公司	1	25,250,063.25	2.63%	22,991.84	2.64%	-
中信建投证券股份有限公司	2	21,723,933.62	2.26%	19,777.47	2.27%	-
东方证券股份有限公司	1	14,050,681.62	1.46%	9,981.42	1.15%	-
东兴证券股份有限公司	1	9,066,858.25	0.94%	6,209.89	0.71%	-
国金证券股份有限公司	1	8,192,231.84	0.85%	7,458.14	0.86%	-
海通证券股份有限公司	1	4,965,071.53	0.52%	4,520.24	0.52%	-
兴业证券股份有限公司	1	-	-	-	-	-
光大证券股份有限公司	1	-	-	-	-	-

有限公司						
长江证券股份 有限公司	1	-	-	-	-	-
平安证券有限 责任公司	1	-	-	-	-	-
东海证券股份 有限公司	1	-	-	-	-	-
山西证券股份 有限公司	1	-	-	-	-	-
中国银河证券 股份有限公司	2	-	-	-	-	-
华泰证券股份 有限公司	1	-	-	-	-	-
齐鲁证券有限 公司	1	-	-	-	-	-
东吴证券股份 有限公司	1	-	-	-	-	-
国联证券股份 有限公司	1	-	-	-	-	-

11.7.2 基金租用证券公司交易单元进行其他证券投资的情况

金额单位：人民币元

券商名称	债券交易		债券回购交易		权证交易	
	成交金额	占当期债券 成交总额的比 例	成交金额	占当期债 券回购 成交总额 的比例	成交金额	占当期权证 成交总额的 比例
招商证券股份 有限公司	-	-	-	-	-	-
国信证券股份 有限公司	-	-	-	-	-	-
中国中投证券 有限责任公司	78,092,662.58	20.44%	-	-	-	-
中信证券股份 有限公司	119,034,298.33	31.16%	1,121,500,000.00	48.12%	-	-
中国国际金融 有限公司	-	-	-	-	-	-
申银万国证券 股份有限公司	-	-	539,000,000.00	23.13%	-	-
广发证券股份 有限公司	62,133,617.66	16.27%	479,000,000.00	20.55%	-	-
安信证券股份	100,261,538.01	26.25%	-	-	-	-

有限公司						
国泰君安证券 股份有限公司						
中银国际证券 有限责任公司						
民生证券股份 有限公司	8,819,787.50	2.31%	15,000,000.00	0.64%		
中信建投证券 股份有限公司	13,660,649.00	3.58%	29,000,000.00	1.24%		
东方证券股份 有限公司						
东兴证券股份 有限公司						
国金证券股份 有限公司						
海通证券股份 有限公司			147,000,000.00	6.31%		
兴业证券股份 有限公司						
光大证券股份 有限公司						
长江证券股份 有限公司						
平安证券有限 责任公司						
东海证券股份 有限公司						
山西证券股份 有限公司						
中国银河证券 股份有限公司						
华泰证券股份 有限公司						
齐鲁证券有限 公司						
东吴证券股份 有限公司						
国联证券股份 有限公司						

注：由于四舍五入的原因，百分比分项之和与合计可能有尾差。

①为了贯彻中国证监会的有关规定，我公司制定了选择券商的标准，即：

i 实力雄厚，信誉良好，注册资本不少于 3 亿元人民币；

ii 研究实力较强，有固定的研究机构和专门的研究人员，能及时为基金提供高质量的资讯服务，包括宏观经济报告、行业报告、市场分析、个股分析报告、市场数据统计及其它专门报告等，并能根据基金投资的特定要求，提供专门研究报告；

iii 财务状况良好，各项财务指标显示公司经营状况稳定；

iv 经营行为规范，内部管理规范、严格，具备健全的内部控制制度，并能满足基金运作高度保密的要求；

v 具备基金运作所需的高效、安全的通讯条件，交易设施符合代理基金进行证券交易的要求，并能为基金提供全面的信息服务。

②券商专用交易单元选择程序：

i 投研能力打分：由投资、研究、交易部相关人员对券商投研及综合能力进行打分，填写《券商评价表》

ii 指定租用方案：由交易部根据评价结果，结合公司租用席位要求制定具体的席位租用方案；

iii 公司领导审批：公司领导对席位租用方案进行审批或提供修改意见；

iv 交易部洽谈：交易部指派专人就租用事宜等业务与券商一并进行洽谈，并起草相关书面协议；

v 律师审议：席位租用协议交公司监察稽核部的律师进行法律审计；

vi 交易部经办：席位租用协议生效后，由交易部专人与券商进行联系，具体办理租用手续；

vii 连通测试：信息技术部接到交易部通知后，将联络券商技术人员对租用席位进行连通等方面的测试；

viii 通知托管行：信息技术部测试通过后，应及时通知投资部、交易部及运营部，由运营部通知托管行有关席位的具体信息；

ix 席位启用：交易席位正式使用，投资部、交易部、运营部有关人员须提前做好席位启用的准备工作。

本基金管理人与被选择的券商签订交易单元租用协议，并通知基金托管人。

③本基金合同于 2013 年 6 月 7 日生效，根据以上标准，本期分别选择了中信证券股份有限公司、招商证券股份有限公司、中银国际证券有限责任公司、华泰证券股份有限公司、东海证券股份有限公司、兴业证券股份有限公司、国金证券股份有限公司、国联证券股份有限公司、海通证券股份有限公司、国泰君安证券股份有限公司、中国银河证券股份有限公司、齐鲁证券有限公司、民生证券股份有限公司、国信证券股份有限公司、东吴证券股份有限公司、安信证券股份有限公司、光大证券股份有限公司、中信建投证券股份有限公司、广发证券股份有限公司、山西证券股份有限公司、申银万国证券股份有限公司、中国国际金融有限公司、长江证券股份有限公司、平安证

券有限责任公司、中国中投证券有限责任公司、东方证券股份有限公司、东兴证券股份有限公司的交易单元作为本基金交易单元。

11.8 其他重大事件

序号	公告事项	法定披露方式	法定披露日期
1	民生加银策略精选灵活配置混合型证券投资基金基金合同生效公告	中国证券报、上海证券报、证券时报、公司网站	2013 年 6 月 8 日
2	旗下基金 2013 年 6 月 30 日基金资产净值公告	中国证券报、上海证券报、证券时报、公司网站	2013 年 7 月 1 日
3	民生加银策略精选灵活配置混合型证券投资基金参与部分销售机构基金定期定额申购费率优惠活动或网上交易等电子渠道申购费率优惠活动的公告	中国证券报、上海证券报、证券时报、公司网站	2013 年 7 月 5 日
4	民生加银策略精选灵活配置混合型证券投资基金开放日常申购、赎回、转换和定期定额投资业务的公告	中国证券报、上海证券报、证券时报、公司网站	2013 年 7 月 5 日
5	关于旗下开放式基金增加上海天天基金销售有限公司为代销机构并开通定期定额投资和基金转换业务、参加申购费率优惠活动的公告	中国证券报、上海证券报、证券时报、公司网站	2013 年 7 月 18 日
6	关于调整旗下开放式基金在直销机构单笔申购申请最低限额的公告	中国证券报、上海证券报、证券时报、公司网站	2013 年 9 月 16 日
7	民生加银策略精选灵活配置混合型证券投资基金 2013 年第 3 季度报告	中国证券报、上海证券报、证券时报、公司网站	2013 年 10 月 24 日
8	关于旗下部分开放式基金增加和讯信息科技有限公司为代销机构并开通基金定期定额投资和转换业务，同时参加申购费率优惠活动的公告	中国证券报、上海证券报、证券时报、公司网站	2013 年 12 月 27 日
9	民生加银策略精选灵活配置混合型证券投资基金更新招募说明书及摘要（2013 年第 1 号）	中国证券报、上海证券报、证券时报、公司网站	2013 年 12 月 31 日

§ 12 影响投资者决策的其他重要信息

无。

§ 13 备查文件目录

13.1 备查文件目录

- 13.1.1 中国证监会核准基金募集的文件；
- 13.1.2 《民生加银策略精选灵活配置混合型证券投资基金招募说明书》；
- 13.1.3 《民生加银策略精选灵活配置混合型证券投资基金基金合同》；
- 13.1.4 《民生加银策略精选灵活配置混合型证券投资基金托管协议》；
- 13.1.5 基金管理人业务资格批件、营业执照；
- 13.1.6 基金托管人业务资格批件、营业执照。

13.2 存放地点

备查文件存放于基金管理人和/或基金托管人的住所。

13.3 查阅方式

投资者可到基金管理人和/或基金托管人的办公场所、营业场所及网站免费查阅备查文件。在支付工本费后，投资者可在合理时间内取得备查文件的复制件或复印件。

民生加银基金管理有限公司
2014年3月27日