

融通内需驱动股票型证券投资基金 2013 年年度报告

2013 年 12 月 31 日

基金管理人：融通基金管理有限公司

基金托管人：中国工商银行股份有限公司

送出日期：2014 年 3 月 27 日

§ 1 重要提示及目录

1.1 重要提示

基金管理人的董事会、董事保证本报告所载资料不存在虚假记载、误导性陈述或重大遗漏，并对其内容的真实性、准确性和完整性承担个别及连带的法律责任。本年度报告已经三分之二以上独立董事签字同意，并由董事长签发。

基金托管人中国工商银行股份有限公司根据融通内需驱动股票型证券投资基金(以下简称“本基金”)基金合同规定，于 2014 年 3 月 20 日复核了本报告中的财务指标、净值表现、利润分配情况、财务会计报告、投资组合报告等内容，保证复核内容不存在虚假记载、误导性陈述或者重大遗漏。

基金管理人承诺以诚实信用、勤勉尽责的原则管理和运用基金资产，但不保证基金一定盈利。

基金的过往业绩并不代表其未来表现。投资有风险，投资者在作出投资决策前应仔细阅读本基金的招募说明书及其更新。

本报告中的财务资料已经审计，普华永道中天会计师事务所（特殊普通合伙）为本基金出具了标准无保留意见的审计报告，请投资者注意阅读。

本报告期自 2013 年 1 月 1 日起至 12 月 31 日止。

1.2 目录

§ 1 重要提示及目录	2
1.1 重要提示	2
1.2 目录	3
§ 2 基金简介	5
2.1 基金基本情况	5
2.2 基金产品说明	5
2.3 基金管理人和基金托管人	5
2.4 信息披露方式	6
2.5 其他相关资料	6
§ 3 主要财务指标、基金净值表现及利润分配情况	6
3.1 主要会计数据和财务指标	6
3.2 基金净值表现	6
3.3 过去三年基金的利润分配情况	8
§ 4 管理人报告	8
4.1 基金管理人及基金经理情况	8
4.2 管理人对报告期内本基金运作合规守信情况的说明	9
4.3 管理人对报告期内公平交易情况的专项说明	9
4.4 管理人对报告期内基金的投资策略和业绩表现的说明	10
4.5 管理人对宏观经济、证券市场及行业走势的简要展望	10
4.6 管理人内部有关本基金的监察稽核工作情况	10
4.7 管理人对报告期内基金估值程序等事项的说明	11
4.8 管理人对报告期内基金利润分配情况的说明	11
§ 5 托管人报告	11
5.1 报告期内本基金托管人合规守信情况声明	11
5.2 托管人对报告期内本基金投资运作合规守信、净值计算、利润分配等情况的说明	11
5.3 托管人对本年度报告中财务信息等内容真实、准确和完整发表意见	11
§ 6 审计报告	11
§ 7 年度财务报表	12
7.1 资产负债表	12
7.2 利润表	13
7.3 所有者权益（基金净值）变动表	14
§ 8 投资组合报告	30
8.1 期末基金资产组合情况	30
8.2 期末按行业分类的股票投资组合	31
8.3 期末按公允价值占基金资产净值比例大小排序的所有股票投资明细	31
8.4 报告期内股票投资组合的重大变动	33
8.5 期末按债券品种分类的债券投资组合	44
8.6 期末按公允价值占基金资产净值比例大小排名的前五名债券投资明细	44
8.7 期末按公允价值占基金资产净值比例大小排名的所有资产支持证券投资明细	45
8.8 期末按公允价值占基金资产净值比例大小排名的前五名权证投资明细	45
8.9 报告期末本基金投资的股指期货交易情况说明	45
8.10 报告期末本基金投资的国债期货交易情况说明	45
8.11 投资组合报告附注	45

§ 9 基金份额持有人信息	46
9.1 期末基金份额持有人户数及持有人结构	46
9.2 期末基金管理人的从业人员持有本基金的情况	46
§ 10 开放式基金份额变动	46
§ 11 重大事件揭示	47
11.1 基金份额持有人大会决议	47
11.2 基金管理人、基金托管人的专门基金托管部门的重大人事变动	47
11.3 涉及基金管理人、基金财产、基金托管业务的诉讼	47
11.4 基金投资策略的改变	47
11.5 为基金进行审计的会计师事务所情况	47
11.6 管理人、托管人及其高级管理人员受稽查或处罚等情况	47
11.7 基金租用证券公司交易单元的有关情况	47
11.8 其他重大事件	48
§ 12 备查文件目录	50

§ 2 基金简介

2.1 基金基本情况

基金名称	融通内需驱动股票型证券投资基金
基金简称	融通内需驱动股票
基金主代码	161611
前端交易代码	161611
后端交易代码	161661
基金运作方式	契约型开放式
基金合同生效日	2009 年 4 月 22 日
基金管理人	融通基金管理有限公司
基金托管人	中国工商银行股份有限公司
报告期末基金份额总额	745,583,356.24 份

2.2 基金产品说明

投资目标	本基金主要投资于由国内投资需求和消费需求所驱动的优势企业，分享中国经济增长及增长方式转变所带来的收益，实现基金资产可持续发展的稳定增值。
投资策略	本基金重点投资于由国内投资需求和消费需求所驱动的优势企业，根据经济演进的规律和产业变迁的路径，“自上而下”确定资产配置与行业配置比例，在行业配置下“自下而上”精选个股。本基金股票资产主要投资于治理规范、经营稳健、财务良好和盈利能力强的内需驱动型的优秀公司，但是，只有满足“规范、独特、简单、成长”特性的龙头公司才有可能成为我们的核心资产，对这部分资产，我们将长期持有，充分分享中国经济长期高速增长和企业做大做强所带来的巨大收益。
业绩比较基准	沪深 300 指数收益率×80%+中信标普全债指数收益率×20%。
风险收益特征	本基金为股票型基金，属于高风险高收益的基金品种，其收益和风险高于混合型基金、债券型基金和货币市场基金。

2.3 基金管理人和基金托管人

项目		基金管理人	基金托管人
名称		融通基金管理有限公司	中国工商银行股份有限公司
信息披露负责人	姓名	涂卫东	赵会军
	联系电话	(0755) 26948666	(010) 66105799
	电子邮箱	service@mail.rtfund.com	custody@icbc.com.cn
客户服务电话		400-883-8088、(0755) 26948088	95588
传真		(0755) 26935005	(010) 66105798
注册地址		深圳市南山区华侨城汉唐大厦 13、14 层	北京市西城区复兴门内大街 55 号
办公地址		深圳市南山区华侨城汉唐大厦 13、14 层	北京市西城区复兴门内大街 55 号
邮政编码		518053	100140
法定代表人		田德军	姜建清

2.4 信息披露方式

本基金选定的信息披露报纸名称	《中国证券报》、《上海证券报》、《证券时报》
登载基金年度报告正文的管理人互联网网址	http://www.rtfund.com
基金年度报告备置地点	基金管理人处、基金托管人处

2.5 其他相关资料

项目	名称	办公地址
会计师事务所	普华永道中天会计师事务所（特殊普通合伙）	上海市湖滨路 202 号普华永道中心 11 楼
注册登记机构	融通基金管理有限公司	深圳市南山区华侨城汉唐大厦 13、14 层

§3 主要财务指标、基金净值表现及利润分配情况

3.1 主要会计数据和财务指标

金额单位：人民币元

3.1.1 期间数据和指标	2013 年	2012 年	2011 年
本期已实现收益	59,246,256.32	-122,316,197.69	-98,134,113.31
本期利润	39,465,455.64	39,763,384.78	-255,368,397.85
加权平均基金份额本期利润	0.0540	0.0644	-0.4015
本期加权平均净值利润率	7.07%	10.13%	-46.07%
本期基金份额净值增长率	10.39%	10.67%	-40.20%
3.1.2 期末数据和指标	2013 年末	2012 年末	2011 年末
期末可供分配利润	-190,617,070.03	-197,828,967.09	-243,572,535.48
期末可供分配基金份额利润	-0.2557	-0.3264	-0.3906
期末基金资产净值	554,966,286.21	408,276,533.50	380,052,058.67
期末基金份额净值	0.744	0.674	0.609
3.1.3 累计期末指标	2013 年末	2012 年末	2011 年末
基金份额累计净值增长率	-17.15%	-24.94%	-32.18%

注：1、所述基金业绩指标不包括持有人认购或交易基金的各项费用，计入费用后实际收益水平要低于所列数字。

2、本期已实现收益指基金本期利息收入、投资收益、其他收入（不含公允价值变动收益）扣除相关费用后的余额，本期利润为本期已实现收益加上本期公允价值变动收益。

3、期末可供分配基金份额利润=期末可供分配利润÷期末基金份额总额。其中期末可供分配利润：如果期末未分配利润的未实现部分为正数，则期末可供分配利润的金额为期末未分配利润的已实现部分，如果期末未分配利润的未实现部分为负数，则期末可供分配利润的金额为期末未分配利润（已实现部分扣除未实现部分）。

3.2 基金净值表现

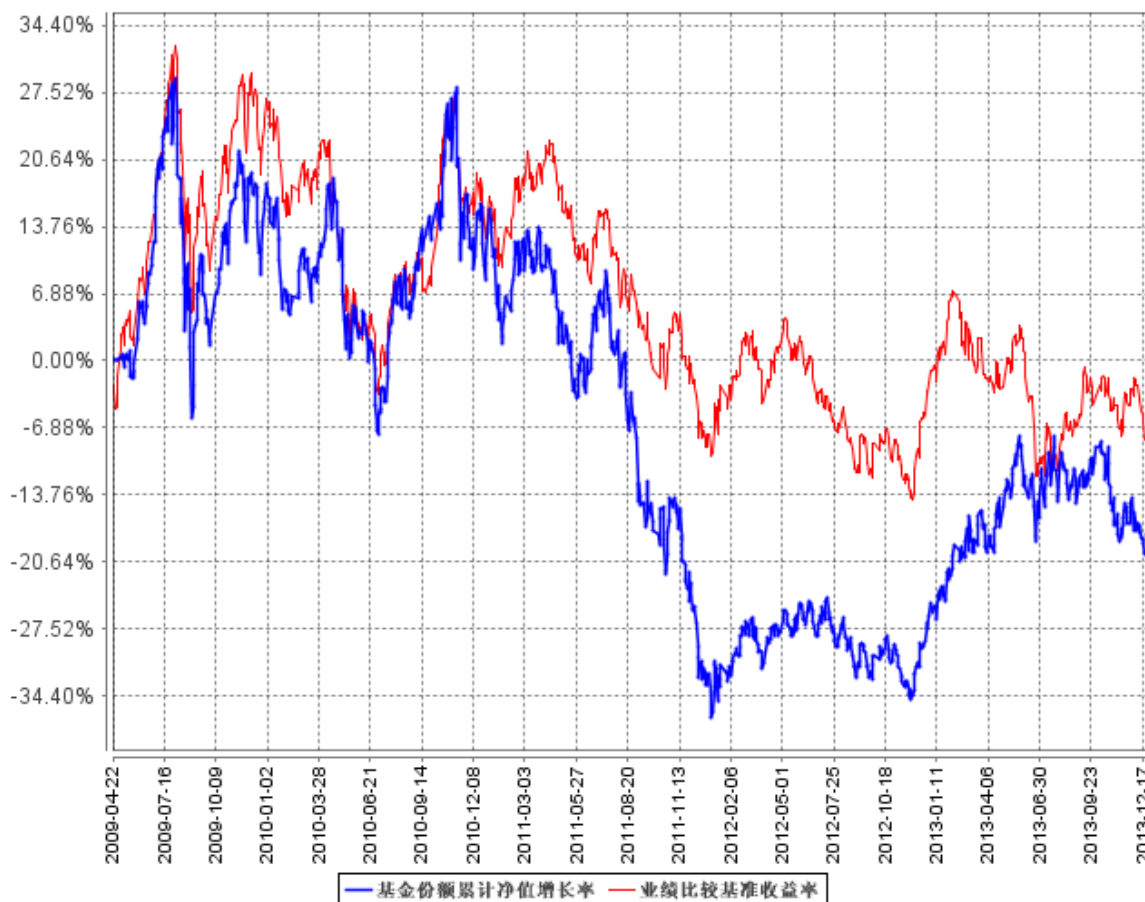
3.2.1 基金份额净值增长率及其与同期业绩比较基准收益率的比较

阶段	份额净值增长率①	份额净值增长率标准差②	业绩比较基准收益率③	业绩比较基准收益率标准差④	①-③	②-④
过去三个月	-9.05%	1.25%	-2.81%	0.90%	-6.24%	0.35%
过去六个月	-1.33%	1.32%	4.67%	1.04%	-6.00%	0.28%

过去一年	10.39%	1.35%	-5.49%	1.12%	15.88%	0.23%
过去三年	-26.94%	1.37%	-18.68%	1.06%	-8.26%	0.31%
自基金合同生效起至今	-17.15%	1.48%	-6.43%	1.20%	-10.72%	0.28%

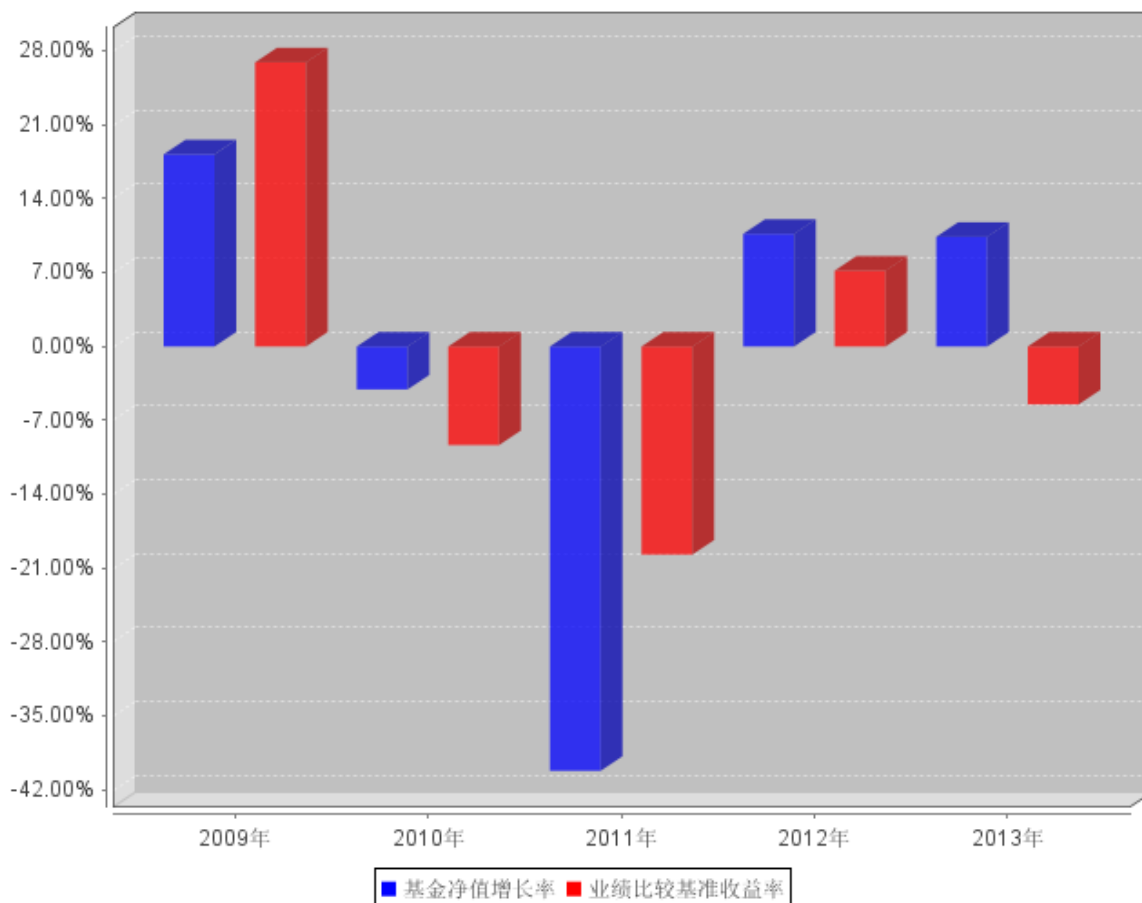
3.2.2 自基金合同生效以来基金份额累计净值增长率变动及其与同期业绩比较基准收益率变动的比较

基金份额累计净值增长率与同期业绩比较基准收益率的历史走势对比图



3.2.3 自基金合同生效以来基金每年净值增长率及其与同期业绩比较基准收益率的比较

自基金合同生效以来基金每年净值增长率及其与同期业绩比较基准收益率的对比图



注：上图所示 2009 年度数据统计期为 2009 年 4 月 22 日(基金合同生效日)至 2009 年 12 月 31 日，未按整个自然年度进行折算。

3.3 过去三年基金的利润分配情况

单位：人民币元

年度	每10份基金份额 分红数	现金形式发放 总额	再投资形式发 放总额	年度利润分配合 计	备注
2013	-	-	-	-	
2012	-	-	-	-	
2011	0.200	5,802,746.84	7,468,274.37	13,271,021.21	
合计	0.200	5,802,746.84	7,468,274.37	13,271,021.21	

§ 4 管理人报告

4.1 基金管理人及基金经理情况

4.1.1 基金管理人及其管理基金的经验

融通基金管理有限公司（以下简称“本公司”）经中国证监会证监基字[2001]8号文批准，于2001年5月22日成立，公司注册资本12500万元人民币。本公司的股东及其出资比例为：新时代证券有限责任公司60%、日兴资产管理有限公司（Nikko Asset Management Co., Ltd.）40%。

截至2013年12月31日，公司管理的基金共有二十四只：一只封闭式基金，即融通通乾封闭

基金；二十三只开放式基金，即融通新蓝筹混合基金、融通债券基金、融通深证 100 指数基金、融通蓝筹成长混合基金、融通行业景气混合基金、融通巨潮 100 指数基金（LOF）、融通易支付货币基金、融通动力先锋股票基金、融通领先成长股票基金（LOF）、融通内需驱动股票基金、融通深证成份指数基金、融通四季添利债券基金、融通创业板指数基金、融通医疗保健行业股票基金、融通岁岁添利定期开放债券基金、融通丰利四分法（QDII-FOF）基金、融通七天理财债券基金、融通标普中国可转债指数增强基金、融通通泰保本混合基金、融通通泽一年目标触发式混合基金、融通通祥一年目标触发式混合基金、融通通福分级债券基金和融通通源一年目标触发式混合基金。其中，融通债券基金、融通深证 100 指数基金和融通蓝筹成长混合基金同属融通通利系列证券投资基金。此外，公司还开展了特定客户资产管理业务。

4.1.2 基金经理简介

姓名	职务	任本基金的基金经理（助理）期限		证券从业年限	说明
		任职日期	离任日期		
周珺	本基金的基金经理、融通通泽一年目标触发式混合及融通通源一年目标触发式混合的基金经理	2012 年 1 月 5 日	-	6	硕士研究生，具有基金从业资格。2008 年 3 月至今，就职于融通基金管理有限公司，从事宏观策略研究、行业研究、周期性研究工作。

注：任职日期指根据基金管理人对外披露的任职日期填写；证券从业年限以从事证券业务相关工作的时间为计算标准。

4.2 管理人对报告期内本基金运作合规守信情况的说明

本报告期内，本基金管理人严格遵守《证券投资基金法》及其他有关法律法规、《融通内需驱动股票型证券投资基金基金合同》的规定，本着诚实信用、勤勉尽责的原则管理和运用基金资产，在严格控制风险的基础上，为基金持有人谋求最大利益，无损害基金持有人利益的行为。基金投资组合符合有关法律、法规的规定及基金合同的约定。

4.3 管理人对报告期内公平交易情况的专项说明

4.3.1 公平交易制度和控制方法

为了保证旗下的不同投资组合得到公平对待，本基金管理人制定了《融通基金管理有限公司公平交易制度》，公平交易制度所规范的范围包括境内上市股票、债券的一级市场申购、二级市场交易等所有投资管理活动，并涵盖授权、研究分析、投资决策、交易执行、业绩评估等投资管理活动相关的各个环节。

本基金管理人通过建立科学的投资决策体系，加强交易执行环节的内部控制，并通过工作制度、流程和技术手段来保证公平交易原则的实现。同时，本基金管理人通过对投资交易行为的监控、分析评估和信息披露来加强对公平交易过程和结果的监督。

4.3.2 公平交易制度的执行情况

本基金管理人一直坚持公平对待旗下所有投资组合的原则，在授权、研究分析、投资决策、交易执行、业绩评估等各个环节保证公平交易制度的严格执行。

本基金管理人对报告期内不同时间窗下（日内、3 日内、5 日内）公司管理的不同投资组合同向交易的交易价差进行了分析，各投资组合的同向交易价差均处于合理范围之内。

报告期内，本基金管理人严格执行了公平交易的原则和制度。

4.3.3 异常交易行为的专项说明

本基金本报告期内未发生异常交易。

4.4 管理人对报告期内基金的投资策略和业绩表现的说明

4.4.1 报告期内基金投资策略和运作分析

如果说 2010 年是中国股市结构转型的预言,那么 2013 年就是中国股市结构转型的高潮。2013 年全年在沪深 300 指数下跌 7.65%的背景下,创业板指数上涨 82.73%,中小板指上涨 17.54%,涨幅超过一倍的股票多达数百只。

本基金在 2013 年 2 月份时意识到全年经济可能偏平稳,不会有大幅波动,同时房地产后周期影响将逐步体现,在此判断下,本基金大幅调仓至中小盘成长性股票,行业配置集中在环保、医药、电子。上半年取得了较好的效果。

但 7、8 月份随着中报的陆续披露,本基金发现很多上半年表现较好的成长股中报低于预期,估值与增长的匹配度在下降,同时,由于非标资产的存在,银行间资金面日趋紧张。因而,本基金在 7、8 月份开始平衡组合,大幅降低了成长股的比例,而增加了相对低位的银行、地产股的配置。事实上,由于经济的地位均衡,周期股的向上弹性非常有限,以地产股为代表的传统产业甚至不断创出新低。而在 IPO 停发,存量资产大搬家的情况下,很多依靠外延扩张的行业依然获得很高的收益率,例如,传媒、计算机、医疗服务等。由于这些资产配置的缺失,本基金在 8 月份后大幅跑输同类基金,给投资者造成了不少的损失。

4.4.2 报告期内基金的业绩表现

本报告期基金份额净值增长率为 10.39%,同期业绩比较基准收益率为-5.49%。

4.5 管理人对宏观经济、证券市场及行业走势的简要展望

展望 2014 年,中国经济将更为复杂,风险点在于,房地产及信托的风险一天不爆,市场始终无法获得出清后的新生,而如果真出现风险释放,那对短期经济的影响而目前较高估值的成长股来说又将产生巨大影响,这一纠结状况不会轻松得到化解。

向好的因素是,随着国家对过剩产能的清理,以及 08 年后,长达 5 年时间的行业自律,我们观察到部分行业的产能供需情况正逐步缓解,企业自发的资本性支出在恢复。同时,在国家改革浪潮下,部分行业随着激励机制、经营效率和外部环境支持下,存在较大的市值提升空间。

在上述因素的共同影响下,本基金认为今年大盘的波动空间仍然不大,但在资金面偏紧而 IPO 重新开闸后,成长价值之间巨大的估值差难以继续扩张,这就需要反复超预期的业绩来维系或缩窄估值差。因此,今年在保持大类资产相对均衡的基础上,寻找低估值行业产能出清后的高弹性以及目前较高估值的个股中寻找外延扩张加速和业绩超预期的股票可能是今年公募基金获得超额收益的关键。

4.6 管理人内部有关本基金的监察稽核工作情况

基金管理人坚持一切从保护基金持有人利益出发,继续致力于内控制度与机制的完善,加强合规控制与风险防范,确保基金运作符合法律法规和基金合同的要求。公司监察稽核部门通过合规审核、实时监控及专项检查等方法,对基金运作和公司管理进行独立的监察稽核,及时发现风险隐患,提出整改建议,并督促跟踪业务部门进行整改。

在专项稽核方面,公司监察稽核部门针对不同业务环节的风险特点,制定年度检查计划,并结合对各风险点风险程度的实时判断和评估,按照不同的检查频率,对投资决策、研究支持、交易执行、基金销售、后台运营、信息披露及员工职业操守管理等方面的重点业务环节进行专项检查,检查有关业务执行的合规性和风险控制措施的有效性,检查项目覆盖了相关业务的主要风险

点。本报告期内，特别加大了对投资管理人员管控措施、投资决策流程及决策依据、交易执行及后台运作风险等敏感、重点项目的关注，确保基金运作的稳健合规。本基金管理人全年未发生合规及风险事故。

4.7 管理人对报告期内基金估值程序等事项的说明

报告期内，本基金的估值业务严格按照《融通基金管理有限公司证券投资基金估值业务原则和程序》进行，公司设立由研究部、风险管理部、登记清算部、固定收益部、国际业务部和监察稽核部共同组成的估值委员会，通过参考行业协会估值意见、参考独立第三方机构估值数据等一种或多种方式的有效结合，减少或避免估值偏差的发生。估值委员会的相关成员均具备相应的专业胜任能力和相关工作经历，估值委员会成员不包含基金经理。

估值委员会定期对经济环境是否发生重大变化、证券发行机构是否发生影响证券价格的重大事件以及估值政策和程序进行评价，在发生了影响估值政策和程序的有效性及适用性的情况后及时修订估值方法，以保证其持续适用。估值政策和程序的修订须经公司总经理办公会议审批后方可实施。基金在采用新投资策略或投资新品种时，应评价现有估值政策和程序的适用性。其中研究部负责定期对经济环境是否发生重大变化、证券发行机构是否发生影响证券价格的重大事件以及估值政策和程序进行评价，金融工程小组负责估值方法的研究、价格的计算及复核，登记清算部进行具体的估值核算并计算每日基金净值，每日对基金所投资品种的公开信息、基金会计估值方法的法规等进行搜集并整理汇总，供估值委员会参考，监察稽核部负责基金估值业务的事前、事中及事后的审核工作。基金经理不参与估值决定，参与估值流程各方之间亦不存在任何重大利益冲突，截至报告期末公司未与外部估值定价服务机构签约。

4.8 管理人对报告期内基金利润分配情况的说明

截至 2013 年 12 月 31 日，本基金每基金份额可供分配利润为-0.2557 元，依据基金合同的约定，不进行利润分配。

§ 5 托管人报告

5.1 报告期内本基金托管人遵规守信情况声明

本报告期内，本基金托管人在对融通内需驱动股票型证券投资基金的托管过程中，严格遵守《证券投资基金法》及其他法律法规和基金合同的有关规定，不存在任何损害基金份额持有人利益的行为，完全尽职尽责地履行了基金托管人应尽的义务。

5.2 托管人对报告期内本基金投资运作遵规守信、净值计算、利润分配等情况的说明

本报告期内，融通内需驱动股票型证券投资基金的管理人——融通基金管理有限公司在融通内需驱动股票型证券投资基金的投资运作、基金资产净值计算、基金份额申购赎回价格计算、基金费用开支等问题上，不存在任何损害基金份额持有人利益的行为，在各重要方面的运作严格按照基金合同的规定进行。本报告期内，融通内需驱动股票型证券投资基金未进行利润分配。

5.3 托管人对本年度报告中财务信息等内容真实、准确和完整发表意见

本托管人依法对融通基金管理有限公司编制和披露的融通内需驱动股票型证券投资基金 2013 年年度报告中财务指标、净值表现、利润分配情况、财务会计报告、投资组合报告等内容进行了核查，以上内容真实、准确和完整。

§ 6 审计报告

普华永道中天审字(2014)第 21280 号

融通内需驱动股票型证券投资基金全体基金份额持有人：

我们审计了后附的融通内需驱动股票型证券投资基金(以下简称“融通内需驱动股票基金”)的财务报表,包括 2013 年 12 月 31 日的资产负债表、2013 年度的利润表和所有者权益(基金净值)变动表以及财务报表附注。

一、管理层对财务报表的责任

编制和公允列报财务报表是融通内需驱动股票基金的基金管理人融通基金管理有限公司管理层的责任。这种责任包括：

1、按照企业会计准则和中国证券监督管理委员会(以下简称“中国证监会”)发布的有关规定及允许的基金行业实务操作编制财务报表,并使其实现公允反映；

2、设计、执行和维护必要的内部控制,以使财务报表不存在由于舞弊或错误导致的重大错报。

二、注册会计师的责任

我们的责任是在执行审计工作的基础上对财务报表发表审计意见。我们按照中国注册会计师审计准则的规定执行了审计工作。中国注册会计师审计准则要求我们遵守中国注册会计师职业道德守则,计划和执行审计工作以对财务报表是否不存在重大错报获取合理保证。

审计工作涉及实施审计程序,以获取有关财务报表金额和披露的审计证据。选择的审计程序取决于注册会计师的判断,包括对由于舞弊或错误导致的财务报表重大错报风险的评估。在进行风险评估时,注册会计师考虑与财务报表编制和公允列报相关的内部控制,以设计恰当的审计程序,但目的并非对内部控制的有效性发表意见。审计工作还包括评价管理层选用会计政策的恰当性和作出会计估计的合理性,以及评价财务报表的总体列报。

我们相信,我们获取的审计证据是充分、适当的,为发表审计意见提供了基础。

三、审计意见

我们认为,上述融通内需驱动股票基金的财务报表在所有重大方面按照企业会计准则和在财务报表附注中所列示的中国证监会发布的有关规定及允许的基金行业实务操作编制,公允反映了融通内需驱动股票基金 2013 年 12 月 31 日的财务状况以及 2013 年度的经营成果和基金净值变动情况。

普华永道中天
会计师事务所(特殊普通合伙)
中国·上海市
2014 年 3 月 21 日

注册会计师
汪 棣
注册会计师
王 灵

§ 7 年度财务报表

7.1 资产负债表

会计主体：融通内需驱动股票型证券投资基金

报告截止日：2013 年 12 月 31 日

单位：人民币元

资产	附注号	本期末 2013 年 12 月 31 日	上年度末 2012 年 12 月 31 日
资产：			
银行存款	7.4.7.1	54,817,777.73	48,555,557.69
结算备付金		7,541,733.94	2,131,588.94
存出保证金		874,385.14	3,443,250.59
交易性金融资产	7.4.7.2	479,275,847.02	336,311,437.12

其中：股票投资		449,440,847.02	316,339,437.12
基金投资		-	-
债券投资		29,835,000.00	19,972,000.00
资产支持证券投资		-	-
衍生金融资产	7.4.7.3	-	-
买入返售金融资产	7.4.7.4	19,100,228.65	-
应收证券清算款		19,652,549.89	20,000,425.95
应收利息	7.4.7.5	710,949.01	197,159.88
应收股利		-	-
应收申购款		50,035.56	81,591.80
递延所得税资产		-	-
其他资产	7.4.7.6	-	-
资产总计		582,023,506.94	410,721,011.97
负债和所有者权益	附注号	本期末 2013年12月31日	上年度末 2012年12月31日
负 债：			
短期借款		-	-
交易性金融负债		-	-
衍生金融负债	7.4.7.3	-	-
卖出回购金融资产款		-	-
应付证券清算款		21,765,201.79	-
应付赎回款		405,725.94	250,334.06
应付管理人报酬		708,802.48	484,135.92
应付托管费		118,133.74	80,689.34
应付销售服务费		-	-
应付交易费用	7.4.7.7	3,488,676.04	1,074,006.09
应交税费		-	-
应付利息		-	-
应付利润		-	-
递延所得税负债		-	-
其他负债	7.4.7.8	570,680.74	555,313.06
负债合计		27,057,220.73	2,444,478.47
所有者权益：			
实收基金	7.4.7.9	745,583,356.24	606,105,500.59
未分配利润	7.4.7.10	-190,617,070.03	-197,828,967.09
所有者权益合计		554,966,286.21	408,276,533.50
负债和所有者权益总计		582,023,506.94	410,721,011.97

注：报告截止日 2013 年 12 月 31 日，基金份额净值 0.744 元，基金份额总额 745,583,356.24 份。

7.2 利润表

会计主体：融通内需驱动股票型证券投资基金

本报告期：2013 年 1 月 1 日至 2013 年 12 月 31 日

单位：人民币元

项 目	附注号	本期	
		2013 年 1 月 1 日至 2013 年 12 月 31 日	上年度可比期间 2012 年 1 月 1 日至 2012 年 12 月 31 日
一、收入		67,700,245.25	56,470,747.47
1. 利息收入		1,890,841.07	1,203,743.40
其中：存款利息收入	7.4.7.11	693,035.34	486,635.83
债券利息收入		897,544.80	669,695.10
资产支持证券利息收入		-	-
买入返售金融资产收入		300,260.93	47,412.47
其他利息收入		-	-
2. 投资收益		85,308,491.83	-106,829,734.35
其中：股票投资收益	7.4.7.12	81,243,460.26	-111,024,738.73
基金投资收益		-	-
债券投资收益	7.4.7.13	185,680.25	60.00
资产支持证券投资收益		-	-
衍生工具收益	7.4.7.14	-	-
股利收益	7.4.7.15	3,879,351.32	4,194,944.38
3. 公允价值变动收益	7.4.7.16	-19,780,800.68	162,079,582.47
4. 汇兑收益		-	-
5. 其他收入	7.4.7.17	281,713.03	17,155.95
减：二、费用		28,234,789.61	16,707,362.69
1. 管理人报酬	7.4.10.2.1	8,331,997.90	5,887,201.99
2. 托管费	7.4.10.2.2	1,388,666.28	981,200.38
3. 销售服务费	7.4.10.2.3	-	-
4. 交易费用	7.4.7.18	18,223,022.69	9,470,040.37
5. 利息支出		-	-
其中：卖出回购金融资产支出		-	-
6. 其他费用	7.4.7.19	291,102.74	368,919.95
三、利润总额		39,465,455.64	39,763,384.78
减：所得税费用		-	-
四、净利润		39,465,455.64	39,763,384.78

7.3 所有者权益（基金净值）变动表

会计主体：融通内需驱动股票型证券投资基金

本报告期：2013 年 1 月 1 日至 2013 年 12 月 31 日

单位：人民币元

项目	本期		
	2013 年 1 月 1 日至 2013 年 12 月 31 日		
	实收基金	未分配利润	所有者权益合计
一、期初所有者权益（基金净值）	606,105,500.59	-197,828,967.09	408,276,533.50
二、本期经营活动产生的基金净值变动数（本期利润）	-	39,465,455.64	39,465,455.64
三、本期基金份额交易产生的基金净值变动数	139,477,855.65	-32,253,558.58	107,224,297.07

其中：1. 基金申购款	431,814,832.49	-96,836,690.57	334,978,141.92
2. 基金赎回款	-292,336,976.84	64,583,131.99	-227,753,844.85
四、本期向基金份额持有人分配利润产生的基金净值变动	-	-	-
五、期末所有者权益（基金净值）	745,583,356.24	-190,617,070.03	554,966,286.21
项目	上年度可比期间		
	2012 年 1 月 1 日至 2012 年 12 月 31 日		
	实收基金	未分配利润	所有者权益合计
一、期初所有者权益（基金净值）	623,624,594.15	-243,572,535.48	380,052,058.67
二、本期经营活动产生的基金净值变动数（本期利润）	-	39,763,384.78	39,763,384.78
三、本期基金份额交易产生的基金净值变动数	-17,519,093.56	5,980,183.61	-11,538,909.95
其中：1. 基金申购款	37,455,256.14	-13,907,103.69	23,548,152.45
2. 基金赎回款	-54,974,349.70	19,887,287.30	-35,087,062.40
四、本期向基金份额持有人分配利润产生的基金净值变动	-	-	-
五、期末所有者权益（基金净值）	606,105,500.59	-197,828,967.09	408,276,533.50

注：后附 7.4 报表附注为本财务报表的组成部分。

本报告 7.1 至 7.4 财务报表由下列负责人签署：

基金管理公司负责人：奚星华 主管会计工作负责人：朱建华 会计机构负责人：刘美丽

7.3.1 基金基本情况

融通内需驱动股票型证券投资基金(以下简称“本基金”)经中国证券监督管理委员会(以下简称“中国证监会”)证监许可[2008]第 1284 号《关于核准融通内需驱动股票型证券投资基金募集的批复》核准,由融通基金管理有限公司依照《中华人民共和国证券投资基金法》和《融通内需驱动股票型证券投资基金基金合同》负责公开募集。本基金为契约型开放式,存续期限不定,首次设立募集不包括认购资金利息共募集 2,954,933,272.95 元,业经普华永道中天会计师事务所有限公司验字(2009)第 70 号验资报告予以验证。经向中国证监会备案,《融通内需驱动股票型证券投资基金基金合同》于 2009 年 4 月 22 日正式生效,基金合同生效日的基金份额总额为 2,955,174,216.52 份基金份额,其中认购资金利息折合 240,943.57 份基金份额。本基金的基金管理人为融通基金管理有限公司,基金托管人为中国工商银行股份有限公司。

根据《中华人民共和国证券投资基金法》和《融通内需驱动股票型证券投资基金基金合同》的有关规定,本基金投资于具有良好流动性的金融工具,包括国内依法发行和上市的各类股票、权证、债券、资产支持证券及中国证监会允许基金投资的其他金融工具。基金的投资组合比例为:股票资产占基金净资产的比例为 60%-95%;债券与其它金融工具的投资比例范围为 5%-40%,其中现金和到期日在一年以内的政府债券不低于基金净资产的 5%,权证投资比例范围为基金净资产的 0%-3%。本基金的业绩比较基准为:沪深 300 指数收益率 X80%+中信标普全债指数收益率×20%。

7.3.2 会计报表的编制基础

本基金的财务报表按照财政部于 2006 年 2 月 15 日颁布的《企业会计准则—基本准则》和 38 项具体会计准则、其后颁布的企业会计准则应用指南、企业会计准则解释以及其他相关规定(以下合称“企业会计准则”)、中国证监会颁布的《证券投资基金信息披露 XBRL 模板第 3 号<年度报告和半年度报告>》、中国证券投资基金业协会颁布的《证券投资基金会计核算业务指引》、《融通内需驱动股票型证券投资基金 基金合同》和在财务报表附注 7.4.4 所列示的中国证监会发布的有关

规定及允许的基金行业实务操作编制。

7.3.3 遵循企业会计准则及其他有关规定的声明

本基金 2013 年度财务报表符合企业会计准则的要求，真实、完整地反映了本基金 2013 年 12 月 31 日的财务状况以及 2013 年度的经营成果和基金净值变动情况等有关信息。

7.3.4 重要会计政策和会计估计

7.3.4.1 会计年度

本基金会计年度为公历 1 月 1 日起至 12 月 31 日止。

7.3.4.2 记账本位币

本基金的记账本位币为人民币。

7.3.4.3 金融资产和金融负债的分类

(1) 金融资产的分类

金融资产于初始确认时分类为：以公允价值计量且其变动计入当期损益的金融资产、应收款项、可供出售金融资产及持有至到期投资。金融资产的分类取决于本基金对金融资产的持有意图和持有能力。本基金现无金融资产分类为可供出售金融资产及持有至到期投资。

本基金持有的股票投资和债券投资分类为以公允价值计量且其变动计入当期损益的金融资产。以公允价值计量且其公允价值变动计入损益的金融资产在资产负债表中以交易性金融资产列示。

本基金持有的其他金融资产分类为应收款项，包括银行存款、买入返售金融资产和各类应收款项等。应收款项是指在活跃市场中没有报价、回收金额固定或可确定的非衍生金融资产。

(2) 金融负债的分类

金融负债于初始确认时分类为：以公允价值计量且其变动计入当期损益的金融负债及其他金融负债。本基金目前暂无金融负债分类为以公允价值计量且其变动计入当期损益的金融负债。本基金持有的其他金融负债包括各类应付款项等。

7.3.4.4 金融资产和金融负债的初始确认、后续计量和终止确认

金融资产或金融负债于本基金成为金融工具合同的一方时，按公允价值在资产负债表内确认。以公允价值计量且其变动计入当期损益的金融资产，取得时发生的相关交易费用计入当期损益；对于支付的价款中包含的债券起息日或上次除息日至购买日止的利息，单独确认为应收项目。应收款项和其他金融负债的相关交易费用计入初始确认金额。

对于以公允价值计量且其变动计入当期损益的金融资产，按照公允价值进行后续计量；对于应收款项和其他金融负债采用实际利率法，以摊余成本进行后续计量。

金融资产满足下列条件之一的，予以终止确认：(1) 收取该金融资产现金流量的合同权利终止；(2) 该金融资产已转移，且本基金将金融资产所有权上几乎所有的风险和报酬转移给转入方；或者(3) 该金融资产已转移，虽然本基金既没有转移也没有保留金融资产所有权上几乎所有的风险和报酬，但是放弃了对该金融资产控制。

金融资产终止确认时，其账面价值与收到的对价的差额，计入当期损益。

当金融负债的现时义务全部或部分已经解除时，终止确认该金融负债或义务已解除的部分。终止确认部分的账面价值与支付的对价之间的差额，计入当期损益。

7.3.4.5 金融资产和金融负债的估值原则

本基金持有的股票投资和债券投资按如下原则确定公允价值并进行估值：

(1) 存在活跃市场的金融工具按其估值日的市场交易价格确定公允价值；估值日无交易，但最近交易日后经济环境未发生重大变化且证券发行机构未发生影响证券价格的重大事件的，按最近交易日的市场交易价格确定公允价值。

(2) 存在活跃市场的金融工具，如估值日无交易且最近交易日后经济环境发生了重大变化，参考类似投资品种的现行市价及重大变化等因素，调整最近交易市价以确定公允价值。

(3) 当金融工具不存在活跃市场，采用市场参与者普遍认同且被以往市场实际交易价格验证具有可靠性的估值技术确定公允价值。估值技术包括参考熟悉情况并自愿交易的各方最近进行的市场交易中使用的价格、参照实质上相同的其他金融工具的当前公允价值、现金流量折现法和期权定价模型等。采用估值技术时，尽可能最大程度使用市场参数，减少使用与本基金特定相关的参数。

7.3.4.6 金融资产和金融负债的抵销

本基金持有的资产和承担的负债基本为金融资产和金融负债。当本基金依法有权抵销债权债务且交易双方准备按净额结算时，金融资产与金融负债按抵销后的净额在资产负债表中列示。

7.3.4.7 实收基金

实收基金为对外发行基金份额所募集的总金额在扣除损益平准金分摊部分后的余额。由于申购和赎回引起的实收基金变动分别于基金申购确认日及基金赎回确认日认列。上述申购和赎回分别包括基金转换所引起的转入基金的实收基金增加和转出基金的实收基金减少。

7.3.4.8 损益平准金

损益平准金包括已实现平准金和未实现平准金。已实现平准金指在申购或赎回基金份额时，申购或赎回款项中包含的按累计未分配的已实现损益占基金净值比例计算的金额。未实现平准金指在申购或赎回基金份额时，申购或赎回款项中包含的按累计未实现损益占基金净值比例计算的金额。损益平准金于基金申购确认日或基金赎回确认日认列，并于期末全额转入未分配利润/(累计亏损)。

7.3.4.9 收入/(损失)的确认和计量

股票投资在持有期间应取得的现金股利扣除由上市公司代扣代缴的个人所得税后的净额确认为投资收益。债券投资在持有期间应取得的按票面利率计算的利息扣除在适用情况下由债券发行企业代扣代缴的个人所得税后的净额确认为利息收入。

以公允价值计量且其变动计入当期损益的金融资产在持有期间的公允价值变动确认为公允价值变动损益；于处置时，其公允价值与初始确认金额之间的差额确认为投资收益，其中包括从公允价值变动损益结转的公允价值累计变动额。

应收款项在持有期间确认的利息收入按实际利率法计算，实际利率法与直线法差异较小的则按直线法计算。

7.3.4.10 费用的确认和计量

本基金的管理人报酬和托管费在费用涵盖期间按基金合同约定的费率和计算方法逐日确认。

其他金融负债在持有期间确认的利息支出按实际利率法计算，实际利率法与直线法差异较小的也可按直线法计算。

7.3.4.11 基金的收益分配政策

每一基金份额享有同等分配权。本基金收益以现金形式分配，但基金份额持有人可选择现金红利或将现金红利按分红除权日的基金份额净值自动转为基金份额进行再投资。若期末未分配利润中的未实现部分(包括基金经营活动产生的未实现损益以及基金份额交易产生的未实现平准金等)为正数，则期末可供分配利润的金额为期末未分配利润中的已实现部分；若期末未分配利润的未实现部分为负数，则期末可供分配利润的金额为期末未分配利润(已实现部分相抵未实现部分后的余额)。

经宣告的拟分配基金收益于分红除权日从所有者权益转出。

7.3.4.12 分部报告

本基金以内部组织结构、管理要求、内部报告制度为依据确定经营分部，以经营分部为基础确定报告分部并披露分部信息。经营分部是指本基金内同时满足下列条件的组成部分：(1) 该组成部分能够在日常活动中产生收入、发生费用；(2) 本基金管理人能够定期评价该组成部分的经营成果，以决定向其配置资源、评价其业绩；(3) 本基金能够取得该组成部分的财务状况、经营成果和现金流量等有关会计信息。如果两个或多个经营分部具有相似的经济特征，并且满足一定条件的，则合并为一个经营分部。

本基金目前以一个单一的经营分部运作，不需要进行分部报告的披露。

7.3.4.13 其他重要的会计政策和会计估计

根据本基金的估值原则和中国证监会允许的基金行业估值实务操作，本基金确定以下类别股票投资和债券投资的公允价值时采用的估值方法及其关键假设如下：

(1) 对于证券交易所上市的股票，若出现重大事项停牌等情况，本基金根据中国证监会公告[2008]38号《关于进一步规范证券投资基金估值业务的指导意见》，根据具体情况采用《中国证券业协会基金估值工作小组关于停牌股票估值的参考方法》提供的指数收益法等估值技术进行估值。

(2) 对于在锁定期内的非公开发行股票，根据中国证监会证监会计字[2007]21号《关于证券投资基金执行〈企业会计准则〉估值业务及份额净值计价有关事项的通知》之附件《非公开发行有明确锁定期股票的公允价值的确定方法》，若在证券交易所挂牌的同一股票的市场交易收盘价低于非公开发行股票的初始投资成本，按估值日证券交易所挂牌的同一股票的市场交易收盘价估值；若在证券交易所挂牌的同一股票的市场交易收盘价高于非公开发行股票的初始投资成本，按锁定期内已经过交易天数占锁定期内总交易天数的比例将两者之间差价的一部分确认为估值增值。

(3) 在银行间同业市场交易的债券品种，根据中国证监会证监会计字[2007]21号《关于证券投资基金执行〈企业会计准则〉估值业务及份额净值计价有关事项的通知》采用估值技术确定公允价值。本基金持有的银行间同业市场债券按现金流量折现法估值，具体估值模型、参数及结果由中央国债登记结算有限责任公司独立提供。

7.3.5 会计政策和会计估计变更以及差错更正的说明

7.3.5.1 会计政策变更的说明

本基金在本报告期无会计政策变更。

7.3.5.2 会计估计变更的说明

本基金在本报告期无会计估计变更。

7.3.5.3 差错更正的说明

本基金在本报告期无重大会计差错内容和更正金额。

7.3.6 税项

根据财政部、国家税务总局财税[2002]128号《关于开放式证券投资基金有关税收问题的通知》、财税[2008]1号《关于企业所得税若干优惠政策的通知》、财税[2012]85号《关于实施上市公司股息红利差别化个人所得税政策有关问题的通知》及其他相关财税法规和实务操作，主要税项列示如下：

1、以发行基金方式募集资金不属于营业税征收范围，不征收营业税。基金买卖股票、债券的差价收入不予征收营业税。

2、对基金从证券市场中取得的收入，包括买卖股票、债券的差价收入，股权的股息、红利收入，债券的利息收入及其他收入，暂不征收企业所得税。

3、对基金取得的企业债券利息收入，由发行债券的企业在向基金支付利息时代扣代缴 20% 的个人所得税。自 2013 年 1 月 1 日起，对基金从上市公司取得的股息红利所得，持股期限在 1 个月以内(含 1 个月)的，其股息红利所得全额计入应纳税所得额；持股期限在 1 个月以上至 1 年(含 1 年)的，暂减按 50% 计入应纳税所得额；持股期限超过 1 年的，暂减按 25% 计入应纳税所得额。对基金持有的上市公司限售股，解禁后取得的股息、红利收入，按照上述规定计算纳税，持股时间自解禁日起计算；解禁前取得的股息、红利收入继续暂减按 50% 计入应纳税所得额。上述所得统一适用 20% 的税率计征个人所得税。

4、基金卖出股票按 0.1% 的税率缴纳股票交易印花税，买入股票不征收股票交易印花税。

7.3.7 重要财务报表项目的说明

7.3.7.1 银行存款

单位：人民币元

项目	本期末 2013 年 12 月 31 日	上年度末 2012 年 12 月 31 日
活期存款	54,817,777.73	48,555,557.69
定期存款	-	-
其中：存款期限 1-3 个月	-	-
其他存款	-	-
合计：	54,817,777.73	48,555,557.69

7.3.7.2 交易性金融资产

单位：人民币元

项目	本期末 2013 年 12 月 31 日			
	成本	公允价值	公允价值变动	
股票	429,681,232.08	449,440,847.02	19,759,614.94	
债券	交易所市场	-	-	
	银行间市场	29,961,518.22	29,835,000.00	-126,518.22
	合计	29,961,518.22	29,835,000.00	-126,518.22
资产支持证券	-	-	-	
基金	-	-	-	

其他	-	-	-
合计	459,642,750.30	479,275,847.02	19,633,096.72
项目	上年度末 2012年12月31日		
	成本	公允价值	公允价值变动
股票	276,941,199.72	316,339,437.12	39,398,237.40
债券	交易所市场	-	-
	银行间市场	19,956,340.00	19,972,000.00
	合计	19,956,340.00	19,972,000.00
资产支持证券	-	-	-
基金	-	-	-
其他	-	-	-
合计	296,897,539.72	336,311,437.12	39,413,897.40

7.3.7.3 衍生金融资产/负债

本基金本报告期末及上年度末均无衍生金融资产/负债。

7.3.7.4 买入返售金融资产

7.3.7.4.1 各项买入返售金融资产期末余额

单位：人民币元

项目	本期末 2013年12月31日	
	账面余额	其中：买断式逆回购
买入返售证券_银行间	19,100,228.65	-
合计	19,100,228.65	-
项目	上年度末 2012年12月31日	
	账面余额	其中：买断式逆回购
合计	-	-

7.3.7.4.2 期末买断式逆回购交易中取得的债券

本基金本报告期末及上年度末均无买断式逆回购交易中取得的债券。

7.3.7.5 应收利息

单位：人民币元

项目	本期末 2013年12月31日	上年度末 2012年12月31日
应收活期存款利息	20,493.33	10,918.39
应收定期存款利息	-	-
应收其他存款利息	-	-
应收结算备付金利息	3,393.80	959.30
应收债券利息	681,605.48	185,282.19
应收买入返售证券利息	5,062.90	-

应收申购款利息	-	-
其他	393.50	-
合计	710,949.01	197,159.88

7.3.7.6 其他资产

本基金本报告期末及上年度末均无其他资产余额。

7.3.7.7 应付交易费用

单位：人民币元

项目	本期末 2013年12月31日	上年度末 2012年12月31日
交易所市场应付交易费用	3,487,632.58	1,073,806.09
银行间市场应付交易费用	1,043.46	200.00
合计	3,488,676.04	1,074,006.09

7.3.7.8 其他负债

单位：人民币元

项目	本期末 2013年12月31日	上年度末 2012年12月31日
应付券商交易单元保证金	500,000.00	500,000.00
应付赎回费	1,180.74	813.06
预提费用	69,500.00	54,500.00
合计	570,680.74	555,313.06

7.3.7.9 实收基金

金额单位：人民币元

项目	本期 2013年1月1日至2013年12月31日	
	基金份额（份）	账面金额
上年度末	606,105,500.59	606,105,500.59
本期申购	431,814,832.49	431,814,832.49
本期赎回	-292,336,976.84	-292,336,976.84
本期末	745,583,356.24	745,583,356.24

注：1、申购含转换入份额；赎回含转换出份额。

2、根据融通基金管理有限公司2013年6月18日的《融通基金管理有限公司旗下部分开放式基金新增开通基金转换业务的公告》，本基金转换业务自2013年6月18日起开始办理。

7.3.7.10 未分配利润

单位：人民币元

项目	已实现部分	未实现部分	未分配利润合计
上年度末	-100,840,649.91	-96,988,317.18	-197,828,967.09
本期利润	59,246,256.32	-19,780,800.68	39,465,455.64
本期基金份额交易产生的变动数	-17,603,432.50	-14,650,126.08	-32,253,558.58

其中：基金申购款	-40,917,605.19	-55,919,085.38	-96,836,690.57
基金赎回款	23,314,172.69	41,268,959.30	64,583,131.99
本期已分配利润	-	-	-
本期末	-59,197,826.09	-131,419,243.94	-190,617,070.03

7.3.7.11 存款利息收入

单位：人民币元

项目	本期 2013年1月1日至2013年 12月31日	上年度可比期间 2012年1月1日至2012 年12月31日
活期存款利息收入	559,799.91	445,272.03
定期存款利息收入	-	-
其他存款利息收入	-	-
结算备付金利息收入	83,620.64	40,373.01
其他	49,614.79	990.79
合计	693,035.34	486,635.83

7.3.7.12 股票投资收益

单位：人民币元

项目	本期 2013年1月1日至2013 年12月31日	上年度可比期间 2012年1月1日至 2012年12月31日
卖出股票成交总额	6,014,508,223.33	3,154,894,161.48
减：卖出股票成本总额	5,933,264,763.07	3,265,918,900.21
买卖股票差价收入	81,243,460.26	-111,024,738.73

7.3.7.13 债券投资收益

单位：人民币元

项目	本期 2013年1月1日至2013 年12月31日	上年度可比期间 2012年1月1日至 2012年12月31日
卖出债券及债券到期兑付成交总额	22,731,389.70	20,000,000.00
减：卖出债券及债券到期兑付成本总额	21,980,340.00	19,325,940.00
减：应收利息总额	565,369.45	674,000.00
债券投资收益	185,680.25	60.00

7.3.7.14 衍生工具收益

本基金本报告期及上年度可比期间均无衍生工具产生的收益/损失。

7.3.7.15 股利收益

单位：人民币元

项目	本期 2013年1月1日至2013年 12月31日	上年度可比期间 2012年1月1日至2012 年12月31日

股票投资产生的股利收益	3,879,351.32	4,194,944.38
基金投资产生的股利收益	-	-
合计	3,879,351.32	4,194,944.38

7.3.7.16 公允价值变动收益

单位：人民币元

项目名称	本期 2013年1月1日至 2013年12月31日	上年度可比期间 2012年1月1日至 2012年12月31日
1. 交易性金融资产	-19,780,800.68	162,079,582.47
——股票投资	-19,638,622.46	162,063,982.47
——债券投资	-142,178.22	15,600.00
——资产支持证券投资	-	-
2. 衍生工具	-	-
——权证投资	-	-
3. 其他	-	-
合计	-19,780,800.68	162,079,582.47

7.3.7.17 其他收入

单位：人民币元

项目	本期 2013年1月1日至2013 年12月31日	上年度可比期间 2012年1月1日至 2012年12月31日
基金赎回费收入	190,045.12	17,155.95
转换费收入	284.40	-
其他	91,383.51	-
合计	281,713.03	17,155.95

注：1、本基金的赎回费率按持有期间递减，赎回费总额的25%归入基金资产。

2、基金转换收取转换费和补差费，其中转换费的25%归入转出基金的基金资产。

7.3.7.18 交易费用

单位：人民币元

项目	本期 2013年1月1日至2013 年12月31日	上年度可比期间 2012年1月1日至 2012年12月31日
交易所市场交易费用	18,222,647.69	9,469,840.37
银行间市场交易费用	375.00	200.00
合计	18,223,022.69	9,470,040.37

7.3.7.19 其他费用

单位：人民币元

项目	本期 2013年1月1日至 2013年12月31日	上年度可比期间 2012年1月1日至 2012年12月31日
----	---------------------------------	--------------------------------------

审计费用	65,000.00	50,000.00
信息披露费	200,000.00	300,000.00
银行费用	8,102.74	919.95
债券帐户维护费	18,000.00	18,000.00
合计	291,102.74	368,919.95

7.3.8 或有事项、资产负债表日后事项的说明

7.3.8.1 或有事项

截至资产负债表日，本基金无需要说明的重大或有事项。

7.3.8.2 资产负债表日后事项

截至本财务报表批准日，本基金无需要作披露的资产负债表日后事项。

7.3.9 关联方关系

关联方名称	与本基金的关系
融通基金管理有限公司	基金管理人、注册登记机构、基金销售机构
中国工商银行	基金托管人、基金代销机构
新时代证券有限责任公司（“新时代证券”）	基金管理人股东、基金代销机构
日兴资产管理有限公司	基金管理人股东
深圳市融通资本财富管理有限公司	基金管理人的子公司
融通国际资产管理有限公司	基金管理人的子公司

注：下述关联交易均在正常业务范围内按一般商业条款订立。

7.3.10 本报告期及上年度可比期间的关联方交易

7.3.10.1 通过关联方交易单元进行的交易

本基金本报告期及上年度可比期间均未租用关联方的交易单元。

7.3.10.2 关联方报酬

7.3.10.2.1 基金管理费

单位：人民币元

项目	本期 2013年1月1日至2013年 12月31日	上年度可比期间 2012年1月1日至2012 年12月31日
当期发生的基金应支付的管理费	8,331,997.90	5,887,201.99
其中：支付销售机构的客户维护费	2,197,985.24	1,525,968.12

注：1、支付基金管理人融通基金管理有限公司的基金管理人报酬按前一日基金资产净值 1.5% 的年费率计提，逐日累计至每月月底，按月支付。其计算公式为：日基金管理人报酬 = 前一日基金资产净值 × 1.5% / 当年天数。

2、客户维护费是基金管理人与基金销售机构约定的依据销售机构销售基金的保有量提取一定比例的费用，用以向基金销售机构支付客户服务及销售活动中产生的相关费用，该费用从基金管理人收取的基金管理费中列支，不属于从基金资产中列支的费用项目。

7.3.10.2.2 基金托管费

单位：人民币元

项目	本期	上年度可比期间
	2013 年 1 月 1 日至 2013 年 12 月 31 日	2012 年 1 月 1 日至 2012 年 12 月 31 日
当期发生的基金应支付的托管费	1,388,666.28	981,200.38

注：支付基金托管人中国工商银行的基金托管费按前一日基金资产净值 0.25% 的年费率计提，逐日累计至每月月底，按月支付。其计算公式为：

日基金托管费 = 前一日基金资产净值 × 0.25% / 当年天数。

7.3.10.3 与关联方进行银行间同业市场的债券(含回购)交易

本基金本报告期无与关联方进行银行间同业市场的债券（含回购）交易。

7.3.10.4 各关联方投资本基金的情况**7.3.10.4.1 报告期内基金管理人运用固有资金投资本基金的情况**

报告期内基金管理人未运用固有资金投资本基金。

7.3.10.4.2 报告期末除基金管理人之外的其他关联方投资本基金的情况

本报告期末，基金管理人的主要股东及其控制的机构未持有本基金份额。

7.3.10.5 由关联方保管的银行存款余额及当期产生的利息收入

单位：人民币元

关联方名称	本期		上年度可比期间	
	2013 年 1 月 1 日至 2013 年 12 月 31 日		2012 年 1 月 1 日至 2012 年 12 月 31 日	
	期末余额	当期利息收入	期末余额	当期利息收入
中国工商银行	54,817,777.73	559,799.91	48,555,557.69	445,272.03

注：本基金的银行存款由基金托管人中国工商银行保管，按银行同业利率计息。

7.3.10.6 本基金在承销期内参与关联方承销证券的情况

1、本基金本报告期和上年度可比期间均未买入管理人、托管人的控股股东在承销期内担任副主承销商或分销商所承销的证券；

2、本基金本报告期和上年度可比期间均未买入管理人、托管人的主要股东（非控股）在承销期承销的证券。

7.3.10.7 其他关联交易事项的说明

本基金无其他关联交易事项的说明。

7.3.11 利润分配情况

本基金于本报告期内未进行利润分配。

7.3.12 期末（2013 年 12 月 31 日）本基金持有的流通受限证券**7.3.12.1 因认购新发/增发证券而于期末持有的流通受限证券**

金额单位：人民币元

7.4.12.1.1 受限证券类别：股票										
证券代码	证券名称	成功认购日	可流通日	流通受限类型	认购价格	期末估值单价	数量（股）	期末成本总额	期末估值总额	备注
600633	浙报传媒	2013-4-24	2014-4-22	非公开增发	13.90	25.41	410,000	5,699,000.00	10,418,100.00	-

7.3.12.2 期末持有的暂时停牌等流通受限股票

金额单位：人民币元

股票代码	股票名称	停牌日期	停牌原因	期末估值单价	复牌日期	复牌开盘单价	数量（股）	期末成本总额	期末估值总额	备注
601901	方正证券	2013-8-26	重大资产重组	5.91	2014-1-13	6.24	1,400,000	8,296,461.58	8,274,000.00	-

注：本基金截至 2013 年 12 月 31 日止持有以上因公布的重大事项可能产生重大影响而被暂时停牌的股票，该类股票将在所公布事项的重大影响消除后，经交易所批准复牌。

7.3.12.3 期末债券正回购交易中作为抵押的债券

7.3.12.3.1 银行间市场债券正回购

本基金本报告期末未持有因从事银行间市场债券正回购交易而作为抵押的债券。

7.3.12.3.2 交易所市场债券正回购

本基金本报告期末未持有因从事交易所市场债券正回购交易而作为抵押的债券。

7.3.13 金融工具风险及管理

7.3.13.1 风险管理政策和组织架构

本基金为股票型基金，属于高风险高收益的基金品种，其收益和风险高于混合型基金、债券型基金和货币市场基金。本基金投资于具有良好流动性的金融工具，包括国内依法发行和上市的各种股票、权证、债券、资产支持证券及中国证监会允许基金投资的其他金融工具。本基金在日常经营活动中面临的与这些金融工具相关的风险主要包括信用风险、流动性风险及市场风险。本基金的基金管理人制定了政策和程序来识别及分析这些风险，并设定适当的风险限额及内部控制流程，通过可靠的管理及信息系统持续监控上述各类风险。

本基金的基金管理人奉行建设全面风险管理体系、风控优先的政策，在董事会下设立合规与审计委员会，负责检查公司合规运作的状况及合规控制的有效性，并对公司的合规控制提出相关要求；在管理层层面设立风险控制委员会，负责建立健全公司的风险管理制度并组织实施，审定公司的业务风险管理政策，审定公司内控管理组织实施方案，审定公司的业务授权方案，审定基金资产组合的风险状况评价分析报告，审定公司各项风险与内控状况评价报告，审定业务风险损失责任人的责任，审定重大业务可行性风险论证，协调突发性重大风险事件的处理；各业务部门在执行业务事项时需遵守相关法律法规，遵守公司业务管理制度，具有根据业务特点控制业务风险的职责。业务人员是风险控制环节的第一责任人，部门负责人是控制业务风险管理的第一责任人，对部门风险控制措施的实施情况进行管理；风险管理小组由投资经理、金融工程人员和研究员组成，负责制定相关业务风险的识别和度量方法，指导业务部门实施风险的管理和控制，并定期出具投资组合风险报告，进行投资风险分析与绩效评估；督察长和监察稽核部负责监察公司各业务部门在相关法律法规、规章制度和业务流程执行方面的情况，确保既定的风险控制措施得到有效的贯彻执行，发现内控缺失和管理漏洞，提出改进要求和建议，并报告法规和制度的执行情况。

本基金的基金管理人对于金融工具的风险管理方法主要是通过定性分析和定量分析的方法去估测各种风险产生的可能损失。从定性分析的角度出发，判断风险损失的严重程度和出现同类风险损失的频度。而从定量分析的角度出发，根据本基金的投资目标，结合基金资产所运用金融工具特征通过特定的风险量化指标、模型，日常的量化报告，确定风险损失的限度和相应置信程度，及时可靠地对各种风险进行监督、检查和评估，并通过相应决策，将风险控制在可承受的范围内。

7.3.13.2 信用风险

信用风险是指基金在交易过程中因交易对手未履行合约责任，或者基金所投资证券之发行人出现违约、拒绝支付到期本息等情况，导致基金资产损失和收益变化的风险。

本基金的基金管理人在交易前对交易对手的资信状况进行了充分的评估。本基金的银行存款存放在本基金的托管行中国工商银行，与该银行存款相关的信用风险不重大。本基金在交易所进行的交易均以中国证券登记结算有限责任公司为交易对手完成证券交收和款项清算，违约风险可能性很小；在银行间同业市场进行交易前均对交易对手进行信用评估并对证券交割方式进行限制以控制相应的信用风险。

本基金的基金管理人建立了信用风险管理流程，通过对投资品种信用等级评估来控制证券发行人的信用风险，且通过分散化投资以分散信用风险。于 2013 年 12 月 31 日，本基金未持有信用类债券（2012 年 12 月 31 日：同）。

7.3.13.3 流动性风险

流动性风险是指基金所持金融工具变现的难易程度。本基金的流动性风险一方面来自于基金份额持有人可随时要求赎回其持有的基金份额，另一方面来自于投资品种所处的交易市场不活跃而带来的变现困难或因投资集中而无法在市场出现剧烈波动的情况下以合理的价格变现。

针对兑付赎回资金的流动性风险，本基金的基金管理人每日对本基金的申购赎回情况进行严密监控并预测流动性需求，保持基金投资组合中的可用现金头寸与之相匹配。本基金的基金管理人在基金合同中设计了巨额赎回条款，约定在非常情况下赎回申请的处理方式，控制因开放申购赎回模式带来的流动性风险，有效保障基金持有人利益。

针对投资品种变现的流动性风险，本基金的基金管理人通过独立的风险管理部门设定流动性比例要求，对流动性指标进行持续的监测和分析，包括组合持仓集中度指标、组合在短时间内变现能力的综合指标、组合中变现能力较差的投资品种比例以及流通受限制的投资品种比例等。本基金投资于一家公司发行的股票市值不超过基金资产净值的 10%，且本基金与由本基金的基金管理人管理的其他基金共同持有一家公司的证券不得超过该证券的 10%。本基金所持大部分证券在证券交易所上市，其余亦可在银行间同业市场交易，因此除附注 7.4.12 中列示的部分基金资产流通暂时受限制不能自由转让的情况外，其余金融资产均能以合理价格适时变现。此外，本基金可通过卖出回购金融资产方式借入短期资金应对流动性需求，其上限一般不超过基金持有的债券投资的公允价值。

本基金所持有的全部金融负债的合约约定到期日均为一个月以内且不计息，可赎回基金份额净值(所有者权益)无固定到期日且不计息，因此账面余额即为未折现的合约到期现金流量。

7.3.13.4 市场风险

市场风险是指基金所持金融工具的公允价值或未来现金流量因所处市场各类价格因素的变动而发生波动的风险，包括利率风险、外汇风险和其他价格风险。

7.3.13.4.1 利率风险

利率风险是指金融工具的公允价值或现金流量受市场利率变动而发生波动的风险。利率敏感性金融工具均面临由于市场利率上升而导致公允价值下降的风险，其中浮动利率类金融工具还面

临每个付息期间结束根据市场利率重新定价时对于未来现金流影响的风险。

本基金持有的利率敏感性资产主要为银行存款、结算备付金及债券投资等，其余大部分金融资产和金融负债不计息，因此本基金的收入及经营活动的现金流量在很大程度上独立于市场利率变化。本基金的基金管理人定期对本基金面临的利率敏感性缺口进行监控。

7.3.13.4.1.1 利率风险敞口

单位：人民币元

本期末 2013 年 12 月 31 日	1 年以内	1-5 年	5 年以上	不计息	合计
资产					
银行存款	54,817,777.73	-	-	-	54,817,777.73
结算备付金	7,541,733.94	-	-	-	7,541,733.94
存出保证金	874,385.14	-	-	-	874,385.14
交易性金融资产	29,835,000.00	-	-	449,440,847.02	479,275,847.02
买入返售金融资产	19,100,228.65	-	-	-	19,100,228.65
应收证券清算款	-	-	-	19,652,549.89	19,652,549.89
应收利息	-	-	-	710,949.01	710,949.01
应收申购款	5,596.35	-	-	44,439.21	50,035.56
资产总计	112,174,721.81	-	-	469,848,785.13	582,023,506.94
负债					
应付证券清算款	-	-	-	21,765,201.79	21,765,201.79
应付赎回款	-	-	-	405,725.94	405,725.94
应付管理人报酬	-	-	-	708,802.48	708,802.48
应付托管费	-	-	-	118,133.74	118,133.74
应付交易费用	-	-	-	3,488,676.04	3,488,676.04
其他负债	-	-	-	570,680.74	570,680.74
负债总计	-	-	-	27,057,220.73	27,057,220.73
利率敏感度缺口	112,174,721.81	-	-	442,791,564.40	554,966,286.21
上年度末 2012 年 12 月 31 日	1 年以内	1-5 年	5 年以上	不计息	合计
资产					
银行存款	48,555,557.69	-	-	-	48,555,557.69
结算备付金	2,131,588.94	-	-	-	2,131,588.94
存出保证金	-	-	-	3,443,250.59	3,443,250.59
交易性金融资产	19,972,000.00	-	-	316,339,437.12	336,311,437.12
应收证券清算款	-	-	-	20,000,425.95	20,000,425.95
应收利息	-	-	-	197,159.88	197,159.88
应收申购款	20,078.95	-	-	61,512.85	81,591.80
资产总计	70,679,225.58	-	-	340,041,786.39	410,721,011.97
负债					
应付赎回款	-	-	-	250,334.06	250,334.06
应付管理人报酬	-	-	-	484,135.92	484,135.92
应付托管费	-	-	-	80,689.34	80,689.34
应付交易费用	-	-	-	1,074,006.09	1,074,006.09

其他负债	-	-	555,313.06	555,313.06
负债总计	-	-	2,444,478.47	2,444,478.47
利率敏感度缺口	70,679,225.58	-	337,597,307.92	408,276,533.50

注：表中所示为本基金资产及负债的公允价值，并按照合约规定的利率重新定价日或到期日孰早者予以分类。

7.3.13.4.1.2 利率风险的敏感性分析

于 2013 年 12 月 31 日，本基金持有的交易性债券投资公允价值占基金资产净值的比例为 5.38%（2012 年 12 月 31 日：4.89%），因此市场利率的变动对于本基金资产净值无重大影响（2012 年 12 月 31 日：同）。

7.3.13.4.2 外汇风险

外汇风险是指金融工具的公允价值或未来现金流量因外汇汇率变动而发生波动的风险。本基金的所有资产及负债以人民币计价，因此无重大外汇风险。

7.3.13.4.3 其他价格风险

其他价格风险是指基金所持金融工具的公允价值或未来现金流量因除市场利率和外汇汇率以外的市场价格因素变动而发生波动的风险。本基金主要投资于证券交易所上市或银行间同业市场交易的股票和债券，所面临的其他价格风险来源于单个证券发行主体自身经营情况或特殊事项的影响，也可能来源于证券市场整体波动的影响。

本基金的基金管理人在构建和管理投资组合的过程中，采用“自上而下”的策略，通过对宏观经济情况及政策的分析，结合证券市场运行情况，做出资产配置及组合构建的决定；通过对单个证券的定性分析及定量分析，选择符合基金合同约定范围的投资品种进行投资。本基金的基金管理人定期结合宏观及微观环境的变化，对投资策略、资产配置、投资组合进行修正，来主动应对可能发生的市场价格风险。

本基金通过投资组合的分散化降低其他价格风险。本基金投资组合中股票投资比例为基金净资产的 60%-95%，债券与其它金融工具的投资比例范围为 5%-40%。此外，本基金的基金管理人每日对本基金所持有的证券价格实施监控，定期运用多种定量方法对基金进行风险度量，包括 VaR (Value at Risk) 指标等来测试本基金面临的潜在价格风险，及时可靠地对风险进行跟踪和控制。

7.3.13.4.3.1 其他价格风险敞口

金额单位：人民币元

项目	本期末 2013 年 12 月 31 日		上年度末 2012 年 12 月 31 日	
	公允价值	占基金资产 净值比例 (%)	公允价值	占基金资产净 值比例 (%)
交易性金融资产-股票投资	449,440,847.02	80.99	316,339,437.12	77.48
交易性金融资产-基金投资	-	-	-	-
衍生金融资产-权证投资	-	-	-	-
其他	-	-	-	-
合计	449,440,847.02	80.99	316,339,437.12	77.48

7.3.13.4.3.2 其他价格风险的敏感性分析

假设	除沪深 300 指数以外的其他市场变量保持不变		
分析	相关风险变量的变动	对资产负债表日基金资产净值的影响金额(单位:人民币元)	
		本期末 2013 年 12 月 31 日	上年度末 2012 年 12 月 31 日
	沪深 300 指数上升 5%	18,036,241.80	17,147,614.41
沪深 300 指数下降 5%	-18,036,241.80	-17,147,614.41	

7.3.14 有助于理解和分析会计报表需要说明的其他事项

一、公允价值

1、不以公允价值计量的金融工具

不以公允价值计量的金融资产和负债主要包括应收款项和其他金融负债，其账面价值与公允价值相差很小。

2、以公允价值计量的金融工具

(1) 金融工具公允价值计量的方法

根据在公允价值计量中对计量整体具有重大意义的最低层级的输入值，公允价值层级可分为：第一层级：相同资产或负债在活跃市场上(未经调整)的报价。

第二层级：直接(比如取自价格)或间接(比如根据价格推算的)可观察到的、除第一层级中的市场报价以外的资产或负债的输入值。

第三层级：以可观察到的市场数据以外的变量为基础确定的资产或负债的输入值(不可观察输入值)。

(2) 各层级金融工具公允价值

于 2013 年 12 月 31 日，本基金持有的以公允价值计量且其变动计入当期损益的金融资产中属于第一层级的余额为 430,748,747.02 元，属于第二层级的余额为 48,527,100.00 元，无属于第三层级的余额(2012 年 12 月 31 日：第一层级 300,409,437.12 元，第二层级 35,902,000.00 元，无第三层级)。

(3) 公允价值所属层级间的重大变动

对于证券交易所上市的股票和债券，若出现重大事项停牌、交易不活跃(包括涨跌停时的交易不活跃)、或属于非公开发行等情况，本基金分别于停牌日至交易恢复活跃日期间、交易不活跃期间及限售期间不将相关股票和债券的公允价值列入第一层级；并根据估值调整中采用的不可观察输入值对于公允价值的影响程度，确定相关股票和债券公允价值应属第二层级或第三层级。

(4) 第三层级公允价值余额和本期变动金额

2、除公允价值外，截至资产负债表日本基金无需要说明的其他重要事项。

§8 投资组合报告

8.1 期末基金资产组合情况

金额单位：人民币元

序号	项目	金额	占基金总资产的比例 (%)
1	权益投资	449,440,847.02	77.22
	其中：股票	449,440,847.02	77.22
2	固定收益投资	29,835,000.00	5.13
	其中：债券	29,835,000.00	5.13
	资产支持证券	-	-

3	金融衍生品投资	-	-
4	买入返售金融资产	19,100,228.65	3.28
	其中：买断式回购的买入返售金融资产	-	-
5	银行存款和结算备付金合计	62,359,511.67	10.71
6	其他各项资产	21,287,919.60	3.66
7	合计	582,023,506.94	100.00

8.2 期末按行业分类的股票投资组合

金额单位：人民币元

代码	行业类别	公允价值	占基金资产净值比例 (%)
A	农、林、牧、渔业	-	-
B	采矿业	5,862,500.00	1.06
C	制造业	302,609,213.60	54.53
D	电力、热力、燃气及水生产和供应业	-	-
E	建筑业	-	-
F	批发和零售业	-	-
G	交通运输、仓储和邮政业	-	-
H	住宿和餐饮业	-	-
I	信息传输、软件和信息技术服务业	29,533,734.78	5.32
J	金融业	78,761,098.64	14.19
K	房地产业	6,680,000.00	1.20
L	租赁和商务服务业	-	-
M	科学研究和技术服务业	-	-
N	水利、环境和公共设施管理业	15,576,200.00	2.81
O	居民服务、修理和其他服务业	-	-
P	教育	-	-
Q	卫生和社会工作	-	-
R	文化、体育和娱乐业	10,418,100.00	1.88
S	综合	-	-
	合计	449,440,847.02	80.99

8.3 期末按公允价值占基金资产净值比例大小排序的所有股票投资明细

金额单位：人民币元

序号	股票代码	股票名称	数量 (股)	公允价值	占基金资产净值比例 (%)
1	600587	新华医疗	386,794	27,040,768.54	4.87
2	601318	中国平安	590,000	24,620,700.00	4.44
3	002631	德尔家居	1,319,941	21,779,026.50	3.92
4	000651	格力电器	500,000	16,330,000.00	2.94
5	300017	网宿科技	190,000	16,093,000.00	2.90
6	300070	碧水源	380,000	15,576,200.00	2.81
7	002236	大华股份	380,000	15,534,400.00	2.80

8	600535	天士力	320,000	13,724,800.00	2.47
9	000661	长春高新	124,980	13,585,326.00	2.45
10	601166	兴业银行	1,199,926	12,167,249.64	2.19
11	600036	招商银行	1,100,000	11,979,000.00	2.16
12	000049	德赛电池	169,928	11,928,945.60	2.15
13	600527	江南高纤	1,600,000	11,168,000.00	2.01
14	000581	威孚高科	349,973	10,779,168.40	1.94
15	601965	中国汽研	799,905	10,718,727.00	1.93
16	300024	机器人	220,000	10,714,000.00	1.93
17	600633	浙报传媒	410,000	10,418,100.00	1.88
18	002219	独一味	419,998	10,340,350.76	1.86
19	600276	恒瑞医药	260,000	9,874,800.00	1.78
20	002415	海康威视	400,000	9,192,000.00	1.66
21	600999	招商证券	669,925	8,494,649.00	1.53
22	600585	海螺水泥	500,000	8,480,000.00	1.53
23	601901	方正证券	1,400,000	8,274,000.00	1.49
24	600196	复星医药	420,000	8,227,800.00	1.48
25	000538	云南白药	75,000	7,649,250.00	1.38
26	000776	广发证券	600,000	7,488,000.00	1.35
27	300074	华平股份	299,962	6,731,147.28	1.21
28	000811	烟台冰轮	650,000	6,714,500.00	1.21
29	600383	金地集团	1,000,000	6,680,000.00	1.20
30	002241	歌尔声学	180,000	6,314,400.00	1.14
31	002008	大族激光	450,000	6,070,500.00	1.09
32	002565	上海绿新	300,000	6,018,000.00	1.08
33	300157	恒泰艾普	250,000	5,862,500.00	1.06
34	002470	金正大	269,928	5,749,466.40	1.04
35	600030	中信证券	450,000	5,737,500.00	1.03
36	000550	江铃汽车	220,000	5,590,200.00	1.01
37	002158	汉钟精机	310,000	5,530,400.00	1.00
38	300005	探路者	330,000	5,247,000.00	0.95
39	300285	国瓷材料	159,990	5,074,882.80	0.91
40	002603	以岭药业	149,997	4,919,901.60	0.89
41	002030	达安基因	300,000	4,320,000.00	0.78
42	300322	硕贝德	130,000	3,954,600.00	0.71
43	600809	山西汾酒	200,000	3,860,000.00	0.70
44	300307	慈星股份	350,000	3,766,000.00	0.68
45	300075	数字政通	99,989	3,749,587.50	0.68
46	002191	劲嘉股份	250,000	3,455,000.00	0.62

47	300041	回天胶业	200,000	3,300,000.00	0.59
48	300226	上海钢联	80,000	2,960,000.00	0.53
49	002567	唐人神	300,000	2,829,000.00	0.51
50	600104	上汽集团	200,000	2,828,000.00	0.51

8.4 报告期内股票投资组合的重大变动

8.4.1 累计买入金额超出期初基金资产净值 2%或前 20 名的股票明细

金额单位：人民币元

序号	股票代码	股票名称	本期累计买入金额	占期初基金资产净值比例 (%)
1	600585	海螺水泥	101,845,119.05	24.95
2	600837	海通证券	99,103,113.79	24.27
3	600016	民生银行	96,198,416.91	23.56
4	300104	乐视网	70,818,161.57	17.35
5	002415	海康威视	70,685,005.29	17.31
6	300027	华谊兄弟	66,950,826.85	16.40
7	603000	人民网	64,095,779.29	15.70
8	002241	歌尔声学	63,917,088.97	15.66
9	601166	兴业银行	63,634,694.81	15.59
10	000651	格力电器	61,906,161.60	15.16
11	300074	华平股份	61,656,249.72	15.10
12	300058	蓝色光标	60,170,743.10	14.74
13	000002	万科A	58,986,915.39	14.45
14	000661	长春高新	58,411,519.82	14.31
15	000001	平安银行	58,052,272.24	14.22
16	300017	网宿科技	56,309,470.46	13.79
17	601318	中国平安	55,702,866.44	13.64
18	600518	康美药业	53,454,953.23	13.09
19	600000	浦发银行	53,255,248.47	13.04
20	600535	天士力	51,709,037.52	12.67
21	002450	康得新	50,510,092.38	12.37
22	600030	中信证券	49,535,141.93	12.13
23	000024	招商地产	47,997,842.81	11.76
24	600104	上汽集团	45,848,786.00	11.23
25	000625	长安汽车	45,182,875.34	11.07
26	300157	恒泰艾普	44,776,790.04	10.97
27	002456	欧菲光	44,748,584.59	10.96
28	300070	碧水源	43,563,591.59	10.67
29	600315	上海家化	43,064,313.21	10.55
30	002236	大华股份	42,312,123.75	10.36
31	002230	科大讯飞	41,862,264.35	10.25
32	300026	红日药业	40,690,335.07	9.97

33	601299	中国北车	40,669,577.86	9.96
34	300124	汇川技术	40,110,245.78	9.82
35	002353	杰瑞股份	39,475,224.96	9.67
36	002482	广田股份	39,246,916.75	9.61
37	300024	机器人	39,141,189.14	9.59
38	000049	德赛电池	38,933,682.06	9.54
39	002400	省广股份	38,302,070.31	9.38
40	601766	中国南车	38,081,984.94	9.33
41	300273	和佳股份	37,770,075.98	9.25
42	600887	伊利股份	37,344,204.10	9.15
43	600383	金地集团	37,329,670.29	9.14
44	002271	东方雨虹	37,016,492.06	9.07
45	600703	三安光电	36,850,079.90	9.03
46	600804	鹏博士	36,521,735.85	8.95
47	601633	长城汽车	35,285,813.74	8.64
48	300168	万达信息	35,262,974.33	8.64
49	000538	云南白药	33,247,020.41	8.14
50	300228	富瑞特装	32,955,879.15	8.07
51	002475	立讯精密	32,649,302.73	8.00
52	600587	新华医疗	32,544,149.13	7.97
53	300251	光线传媒	32,478,763.95	7.96
54	002570	贝因美	31,913,161.34	7.82
55	000400	许继电气	31,910,529.35	7.82
56	002221	东华能源	31,525,512.80	7.72
57	600196	复星医药	30,996,292.70	7.59
58	002273	水晶光电	29,839,865.81	7.31
59	600048	保利地产	29,687,598.94	7.27
60	600332	白云山	29,466,089.66	7.22
61	600637	百视通	29,369,541.95	7.19
62	002410	广联达	29,168,596.05	7.14
63	002310	东方园林	28,340,922.32	6.94
64	600519	贵州茅台	27,949,923.37	6.85
65	300146	汤臣倍健	27,862,187.81	6.82
66	600597	光明乳业	27,525,736.42	6.74
67	600999	招商证券	27,319,000.67	6.69
68	600809	山西汾酒	26,764,141.13	6.56
69	002405	四维图新	26,644,518.13	6.53
70	600028	中国石化	26,589,776.34	6.51
71	600406	国电南瑞	26,375,588.05	6.46
72	002573	国电清新	26,121,984.32	6.40
73	300253	卫宁软件	26,059,505.41	6.38
74	600079	人福医药	25,474,805.37	6.24

75	600521	华海药业	25,201,547.21	6.17
76	002635	安洁科技	25,014,940.57	6.13
77	600690	青岛海尔	24,851,271.06	6.09
78	600252	中恒集团	24,096,232.86	5.90
79	600418	江淮汽车	24,028,298.55	5.89
80	601939	建设银行	24,000,624.46	5.88
81	601628	中国人寿	23,659,702.90	5.80
82	600570	恒生电子	23,646,728.22	5.79
83	600036	招商银行	23,492,181.58	5.75
84	002081	金螳螂	23,117,487.26	5.66
85	002146	荣盛发展	22,754,694.21	5.57
86	600835	上海机电	22,615,174.47	5.54
87	600256	广汇能源	22,453,099.48	5.50
88	000050	深天马 A	21,969,130.30	5.38
89	300090	盛运股份	21,923,190.34	5.37
90	000550	江铃汽车	21,738,866.09	5.32
91	600583	海油工程	21,705,737.35	5.32
92	002566	益盛药业	21,515,237.50	5.27
93	000671	阳光城	21,409,815.97	5.24
94	002439	启明星辰	21,376,478.21	5.24
95	600150	中国船舶	20,823,110.31	5.10
96	300347	泰格医药	20,805,907.28	5.10
97	002191	劲嘉股份	20,509,122.88	5.02
98	002631	德尔家居	20,454,458.93	5.01
99	300088	长信科技	20,221,714.73	4.95
100	000915	山大华特	20,148,044.00	4.93
101	002292	奥飞动漫	19,989,954.38	4.90
102	002305	南国置业	19,859,042.27	4.86
103	300147	香雪制药	19,603,331.99	4.80
104	600372	中航电子	19,583,138.47	4.80
105	300274	阳光电源	19,547,346.15	4.79
106	600123	兰花科创	19,399,125.93	4.75
107	300014	亿纬锂能	19,284,497.51	4.72
108	000748	长城信息	19,017,694.81	4.66
109	601336	新华保险	19,009,240.34	4.66
110	002005	德豪润达	18,962,829.70	4.64
111	002024	苏宁云商	18,892,074.89	4.63
112	000063	中兴通讯	18,662,659.65	4.57
113	002038	双鹭药业	18,447,249.04	4.52
114	600089	特变电工	18,294,168.39	4.48
115	300212	易华录	18,234,967.77	4.47
116	002440	闰土股份	18,032,600.29	4.42

117	000540	中天城投	17,958,976.22	4.40
118	300285	国瓷材料	17,892,786.08	4.38
119	300300	汉鼎股份	17,731,152.86	4.34
120	002063	远光软件	17,204,541.26	4.21
121	600801	华新水泥	17,166,630.01	4.20
122	600900	长江电力	16,925,613.59	4.15
123	601877	正泰电器	16,637,157.09	4.07
124	000338	潍柴动力	16,596,969.18	4.07
125	000596	古井贡酒	16,405,379.77	4.02
126	300257	开山股份	16,279,766.51	3.99
127	300182	捷成股份	16,277,285.63	3.99
128	300205	天喻信息	16,265,091.15	3.98
129	300075	数字政通	16,183,733.17	3.96
130	600157	永泰能源	15,458,704.92	3.79
131	300133	华策影视	15,210,795.14	3.73
132	600072	中船股份	15,136,337.69	3.71
133	002664	信质电机	15,049,971.44	3.69
134	300059	东方财富	14,971,584.98	3.67
135	002701	奥瑞金	14,898,896.57	3.65
136	300136	信维通信	14,823,891.30	3.63
137	600109	国金证券	14,758,556.37	3.61
138	600184	光电股份	14,738,903.63	3.61
139	300005	探路者	14,728,799.89	3.61
140	600118	中国卫星	14,669,829.61	3.59
141	300015	爱尔眼科	14,652,549.29	3.59
142	300071	华谊嘉信	14,634,568.31	3.58
143	002646	青青稞酒	14,230,361.05	3.49
144	600867	通化东宝	14,159,960.35	3.47
145	601288	农业银行	13,991,785.00	3.43
146	300322	硕贝德	13,962,627.00	3.42
147	600557	康缘药业	13,884,548.12	3.40
148	000776	广发证券	13,782,454.92	3.38
149	002368	太极股份	13,770,756.77	3.37
150	600292	中电远达	13,662,828.65	3.35
151	002385	大北农	13,452,791.63	3.30
152	002416	爱施德	13,424,257.14	3.29
153	600832	东方明珠	13,366,641.37	3.27
154	300145	南方泵业	13,248,095.01	3.24
155	600879	航天电子	13,216,310.00	3.24
156	002594	比亚迪	13,095,324.80	3.21
157	000895	双汇发展	12,976,292.45	3.18
158	300079	数码视讯	12,958,748.94	3.17

159	300287	飞利信	12,834,518.58	3.14
160	002294	信立泰	12,674,845.17	3.10
161	601901	方正证券	12,610,867.02	3.09
162	002433	太安堂	12,448,333.98	3.05
163	600066	宇通客车	12,435,814.36	3.05
164	601311	骆驼股份	12,430,633.12	3.04
165	601222	林洋电子	12,426,844.79	3.04
166	000525	红太阳	12,405,888.77	3.04
167	300144	宋城股份	12,405,382.21	3.04
168	000811	烟台冰轮	12,267,294.98	3.00
169	600633	浙报传媒	12,061,982.00	2.95
170	601699	潞安环能	11,986,929.26	2.94
171	600872	中炬高新	11,897,419.56	2.91
172	002419	天虹商场	11,884,613.94	2.91
173	002158	汉钟精机	11,866,902.00	2.91
174	600067	冠城大通	11,743,582.01	2.88
175	000917	电广传媒	11,605,154.37	2.84
176	600702	沱牌舍得	11,555,615.06	2.83
177	002138	顺络电子	11,490,989.68	2.81
178	000826	桑德环境	11,431,187.99	2.80
179	300336	新文化	11,375,085.72	2.79
180	601601	中国太保	11,364,325.65	2.78
181	600527	江南高纤	11,345,869.08	2.78
182	002315	焦点科技	11,323,104.06	2.77
183	300002	神州泰岳	11,284,555.28	2.76
184	600893	航空动力	11,164,536.50	2.73
185	000333	美的集团	11,143,824.62	2.73
186	600389	江山股份	11,107,363.16	2.72
187	002653	海思科	11,050,934.21	2.71
188	002375	亚厦股份	10,868,410.96	2.66
189	300049	福瑞股份	10,767,250.85	2.64
190	002436	兴森科技	10,755,702.35	2.63
191	000581	威孚高科	10,751,189.28	2.63
192	300315	掌趣科技	10,588,939.88	2.59
193	600276	恒瑞医药	10,533,838.39	2.58
194	002287	奇正藏药	10,521,716.75	2.58
195	601965	中国汽研	10,458,419.65	2.56
196	002106	莱宝高科	10,430,776.01	2.55
197	600498	烽火通信	10,325,141.60	2.53
198	002508	老板电器	10,266,403.32	2.51
199	000786	北新建材	10,249,221.07	2.51
200	002065	东华软件	10,243,230.11	2.51

201	600335	国机汽车	10,184,631.62	2.49
202	600309	万华化学	10,103,243.31	2.47
203	300207	欣旺达	10,054,960.64	2.46
204	300080	新大新材	9,832,360.17	2.41
205	300020	银江股份	9,801,118.47	2.40
206	002550	千红制药	9,641,176.50	2.36
207	600596	新安股份	9,626,752.14	2.36
208	600261	阳光照明	9,616,665.79	2.36
209	600499	科达机电	9,522,289.05	2.33
210	002334	英威腾	9,473,252.18	2.32
211	300037	新宙邦	9,340,812.53	2.29
212	002219	独一味	9,323,357.45	2.28
213	000732	泰禾集团	9,262,932.53	2.27
214	300150	世纪瑞尔	9,226,920.83	2.26
215	300197	铁汉生态	9,187,296.57	2.25
216	300041	回天胶业	9,165,414.51	2.24
217	002344	海宁皮城	9,136,929.86	2.24
218	300003	乐普医疗	9,131,731.28	2.24
219	601928	凤凰传媒	9,115,348.00	2.23
220	002309	中利科技	9,084,930.36	2.23
221	002055	得润电子	9,035,563.97	2.21
222	000938	紫光股份	8,908,665.60	2.18
223	300012	华测检测	8,870,220.33	2.17
224	002244	滨江集团	8,859,946.43	2.17
225	600199	金种子酒	8,852,993.12	2.17
226	002462	嘉事堂	8,756,476.97	2.14
227	601126	四方股份	8,739,369.73	2.14
228	600271	航天信息	8,699,407.13	2.13
229	601988	中国银行	8,696,006.20	2.13
230	000012	南玻A	8,479,252.02	2.08
231	002223	鱼跃医疗	8,444,571.37	2.07
232	600588	用友软件	8,437,486.73	2.07
233	600880	博瑞传播	8,420,516.87	2.06
234	000800	一汽轿车	8,327,220.77	2.04
235	600983	合肥三洋	8,260,610.62	2.02

注：“买入金额”是指买入股票成交金额，即成交单价乘以成交数量，相关交易费用不考虑。

8.4.2 累计卖出金额超出期初基金资产净值 2%或前 20 名的股票明细

金额单位：人民币元

序号	股票代码	股票名称	本期累计卖出金额	占期初基金资产净值比例 (%)
1	600016	民生银行	106,016,840.61	25.97
2	600585	海螺水泥	98,220,416.36	24.06

3	600837	海通证券	95,565,645.04	23.41
4	300027	华谊兄弟	70,576,943.30	17.29
5	000002	万科A	69,038,633.50	16.91
6	300104	乐视网	68,622,521.56	16.81
7	300058	蓝色光标	66,729,968.44	16.34
8	601166	兴业银行	64,983,978.30	15.92
9	603000	人民网	63,587,107.48	15.57
10	000001	平安银行	63,476,463.84	15.55
11	002241	歌尔声学	61,163,293.02	14.98
12	002415	海康威视	60,577,115.72	14.84
13	600104	上汽集团	59,430,699.82	14.56
14	300074	华平股份	55,942,852.41	13.70
15	600030	中信证券	54,312,681.17	13.30
16	600518	康美药业	54,042,166.60	13.24
17	600000	浦发银行	52,237,496.17	12.79
18	002450	康得新	51,805,623.53	12.69
19	000538	云南白药	50,332,076.20	12.33
20	002400	省广股份	49,958,400.16	12.24
21	600535	天士力	49,443,604.58	12.11
22	000024	招商地产	48,965,669.75	11.99
23	002236	大华股份	48,406,600.58	11.86
24	000661	长春高新	47,998,334.35	11.76
25	300070	碧水源	47,840,655.77	11.72
26	000651	格力电器	47,770,002.56	11.70
27	002456	欧菲光	46,041,110.66	11.28
28	601318	中国平安	45,610,913.93	11.17
29	300273	和佳股份	45,363,911.62	11.11
30	000625	长安汽车	44,834,589.86	10.98
31	300124	汇川技术	44,426,813.31	10.88
32	300017	网宿科技	44,406,787.07	10.88
33	002230	科大讯飞	43,882,825.02	10.75
34	300168	万达信息	42,143,539.65	10.32
35	300026	红日药业	41,468,444.23	10.16
36	600315	上海家化	41,262,403.15	10.11
37	300157	恒泰艾普	40,443,057.49	9.91
38	601299	中国北车	40,397,887.00	9.89
39	002353	杰瑞股份	40,369,924.79	9.89
40	300228	富瑞特装	40,251,206.56	9.86
41	600383	金地集团	39,910,717.57	9.78
42	002271	东方雨虹	39,802,166.75	9.75
43	601766	中国南车	39,459,641.28	9.66
44	600519	贵州茅台	38,792,505.35	9.50

45	600887	伊利股份	38,447,610.10	9.42
46	600804	鹏博士	38,404,900.04	9.41
47	002482	广田股份	37,853,122.46	9.27
48	600048	保利地产	37,706,394.79	9.24
49	002221	东华能源	37,436,481.22	9.17
50	600703	三安光电	34,895,271.98	8.55
51	601633	长城汽车	33,581,880.44	8.23
52	600637	百视通	33,577,002.85	8.22
53	002475	立讯精密	32,978,004.10	8.08
54	002570	贝因美	32,197,322.06	7.89
55	002273	水晶光电	31,853,183.97	7.80
56	300251	光线传媒	31,522,349.09	7.72
57	000400	许继电气	29,816,060.54	7.30
58	300024	机器人	29,687,004.34	7.27
59	002146	荣盛发展	29,064,592.87	7.12
60	002410	广联达	28,684,584.64	7.03
61	600332	白云山	28,311,559.30	6.93
62	002310	东方园林	28,237,563.24	6.92
63	300253	卫宁软件	28,174,181.40	6.90
64	000049	德赛电池	28,116,007.97	6.89
65	600406	国电南瑞	28,106,827.56	6.88
66	300146	汤臣倍健	27,737,683.32	6.79
67	300088	长信科技	27,591,913.81	6.76
68	002405	四维图新	27,093,298.46	6.64
69	600028	中国石化	27,046,715.06	6.62
70	601628	中国人寿	27,000,283.03	6.61
71	600597	光明乳业	26,994,980.52	6.61
72	600036	招商银行	26,392,925.81	6.46
73	600690	青岛海尔	26,110,663.78	6.40
74	002573	国电清新	24,831,678.51	6.08
75	002635	安洁科技	24,554,175.59	6.01
76	600079	人福医药	24,216,970.71	5.93
77	600570	恒生电子	23,944,786.82	5.86
78	601939	建设银行	23,936,469.33	5.86
79	600418	江淮汽车	23,915,333.81	5.86
80	600521	华海药业	23,450,486.65	5.74
81	300090	盛运股份	23,163,514.71	5.67
82	000671	阳光城	23,009,590.55	5.64
83	002292	奥飞动漫	22,746,728.13	5.57
84	600252	中恒集团	22,710,040.05	5.56
85	600150	中国船舶	22,542,792.11	5.52
86	600196	复星医药	22,514,918.82	5.51

87	600835	上海机电	22,495,067.34	5.51
88	002038	双鹭药业	22,185,039.80	5.43
89	002081	金螳螂	21,638,883.14	5.30
90	600372	中航电子	21,534,596.35	5.27
91	002566	益盛药业	21,308,984.37	5.22
92	600583	海油工程	21,306,279.02	5.22
93	300347	泰格医药	21,171,815.02	5.19
94	002439	启明星辰	21,080,791.13	5.16
95	000050	深天马A	20,578,822.49	5.04
96	600256	广汇能源	20,520,121.16	5.03
97	000915	山大华特	20,492,727.81	5.02
98	600809	山西汾酒	20,360,414.08	4.99
99	600587	新华医疗	20,347,595.24	4.98
100	000748	长城信息	19,845,608.95	4.86
101	002440	闰土股份	19,514,615.22	4.78
102	000338	潍柴动力	19,435,641.89	4.76
103	600123	兰花科创	19,258,580.47	4.72
104	300147	香雪制药	19,098,135.78	4.68
105	002305	南国置业	18,951,908.51	4.64
106	300274	阳光电源	18,810,397.77	4.61
107	600999	招商证券	18,688,634.84	4.58
108	600109	国金证券	18,344,557.58	4.49
109	002294	信立泰	18,337,334.33	4.49
110	002005	德豪润达	18,190,305.24	4.46
111	000063	中兴通讯	18,186,135.50	4.45
112	002191	劲嘉股份	18,064,866.33	4.42
113	300014	亿纬锂能	18,040,140.12	4.42
114	300212	易华录	18,003,396.85	4.41
115	300133	华策影视	17,905,323.05	4.39
116	601336	新华保险	17,882,591.58	4.38
117	300300	汉鼎股份	17,766,212.58	4.35
118	002572	索菲亚	17,606,504.07	4.31
119	002024	苏宁云商	17,571,614.90	4.30
120	600801	华新水泥	16,746,639.49	4.10
121	000550	江铃汽车	16,497,270.23	4.04
122	600157	永泰能源	16,260,802.50	3.98
123	600089	特变电工	16,258,756.32	3.98
124	300059	东方财富	16,191,128.16	3.97
125	600900	长江电力	16,176,650.31	3.96
126	000540	中天城投	16,156,828.81	3.96
127	002063	远光软件	16,091,759.65	3.94
128	601699	潞安环能	15,973,160.09	3.91

129	300071	华谊嘉信	15,945,784.70	3.91
130	002416	爱施德	15,863,921.81	3.89
131	601877	正泰电器	15,699,870.13	3.85
132	000786	北新建材	15,680,656.59	3.84
133	300257	开山股份	15,497,468.45	3.80
134	600072	中船股份	15,495,324.29	3.80
135	000596	古井贡酒	15,473,397.04	3.79
136	601601	中国太保	15,345,232.48	3.76
137	600309	万华化学	15,321,689.24	3.75
138	300182	捷成股份	15,258,300.65	3.74
139	600867	通化东宝	15,234,196.11	3.73
140	600557	康缘药业	15,173,744.45	3.72
141	300205	天喻信息	15,147,255.01	3.71
142	600118	中国卫星	14,887,280.04	3.65
143	600184	光电股份	14,727,365.12	3.61
144	002701	奥瑞金	14,471,329.90	3.54
145	600292	中电远达	14,228,646.06	3.49
146	002368	太极股份	14,148,829.64	3.47
147	002664	信质电机	14,045,620.47	3.44
148	300136	信维通信	13,934,442.24	3.41
149	002646	青青稞酒	13,691,581.57	3.35
150	300315	掌趣科技	13,675,761.08	3.35
151	300285	国瓷材料	13,423,344.64	3.29
152	300079	数码视讯	13,402,547.70	3.28
153	600832	东方明珠	13,330,520.26	3.27
154	601288	农业银行	13,192,595.00	3.23
155	300015	爱尔眼科	13,170,877.98	3.23
156	300336	新文化	12,944,026.07	3.17
157	002433	太安堂	12,920,159.56	3.16
158	002594	比亚迪	12,745,295.47	3.12
159	300145	南方泵业	12,665,468.12	3.10
160	000525	红太阳	12,645,382.70	3.10
161	600067	冠城大通	12,624,949.59	3.09
162	600879	航天电子	12,527,794.91	3.07
163	300075	数字政通	12,497,351.76	3.06
164	300144	宋城股份	12,468,508.34	3.05
165	601222	林洋电子	12,350,717.22	3.03
166	002385	大北农	12,332,954.38	3.02
167	600872	中炬高新	12,321,500.15	3.02
168	600066	宇通客车	12,192,742.41	2.99
169	601311	骆驼股份	12,090,831.07	2.96
170	000826	桑德环境	12,086,550.79	2.96

171	000895	双汇发展	12,013,225.94	2.94
172	002419	天虹商场	11,948,801.95	2.93
173	300287	飞利信	11,909,445.36	2.92
174	002106	莱宝高科	11,837,826.12	2.90
175	002138	顺络电子	11,834,499.87	2.90
176	000917	电广传媒	11,629,127.53	2.85
177	600893	航空动力	11,291,921.25	2.77
178	300002	神州泰岳	11,287,861.47	2.76
179	300207	欣旺达	11,031,484.23	2.70
180	002436	兴森科技	10,892,251.53	2.67
181	600389	江山股份	10,636,969.25	2.61
182	600702	沱牌舍得	10,519,314.22	2.58
183	300322	硕贝德	10,509,427.02	2.57
184	000333	美的集团	10,492,680.65	2.57
185	002375	亚厦股份	10,372,181.72	2.54
186	002065	东华软件	10,247,602.67	2.51
187	600596	新安股份	10,160,440.86	2.49
188	600143	金发科技	10,147,113.88	2.49
189	002653	海思科	9,969,619.36	2.44
190	002250	联化科技	9,930,163.59	2.43
191	002477	雏鹰农牧	9,871,042.97	2.42
192	300005	探路者	9,854,778.27	2.41
193	002315	焦点科技	9,813,479.60	2.40
194	601117	中国化学	9,728,793.98	2.38
195	002287	奇正藏药	9,714,120.03	2.38
196	600498	烽火通信	9,565,038.99	2.34
197	600261	阳光照明	9,537,171.69	2.34
198	300049	福瑞股份	9,486,758.63	2.32
199	002309	中利科技	9,432,206.40	2.31
200	300037	新宙邦	9,314,316.54	2.28
201	600499	科达机电	9,307,108.18	2.28
202	300197	铁汉生态	9,255,291.09	2.27
203	600335	国机汽车	9,227,666.40	2.26
204	000938	紫光股份	9,162,540.00	2.24
205	002334	英威腾	9,153,043.31	2.24
206	300096	易联众	9,142,993.15	2.24
207	300020	银江股份	9,132,170.08	2.24
208	002508	老板电器	9,078,506.02	2.22
209	300080	新大新材	8,965,668.65	2.20
210	300150	世纪瑞尔	8,920,648.60	2.18
211	002550	千红制药	8,918,816.92	2.18
212	601928	凤凰传媒	8,910,137.88	2.18

213	300003	乐普医疗	8,837,305.14	2.16
214	002055	得润电子	8,818,281.32	2.16
215	002244	滨江集团	8,784,648.99	2.15
216	002344	海宁皮城	8,705,163.54	2.13
217	002174	梅花伞	8,700,086.57	2.13
218	600271	航天信息	8,693,569.53	2.13
219	300012	华测检测	8,690,788.81	2.13
220	000732	泰禾集团	8,655,845.60	2.12
221	002462	嘉事堂	8,613,927.62	2.11
222	601126	四方股份	8,473,690.37	2.08
223	300072	三聚环保	8,393,591.01	2.06
224	600880	博瑞传播	8,316,793.03	2.04
225	300083	劲胜股份	8,187,601.52	2.01

注：“卖出金额”是指卖出股票成交金额，即成交单价乘以成交数量，相关交易费用不考虑。

8.4.3 买入股票的成本总额及卖出股票的收入总额

单位：人民币元

买入股票成本（成交）总额	6,086,004,795.43
卖出股票收入（成交）总额	6,014,508,223.33

注：表中“买入股票成本（成交）总额”及“卖出股票收入（成交）总额”均指成交金额，即成交单价乘以成交数量，相关交易费用不考虑。

8.5 期末按债券品种分类的债券投资组合

金额单位：人民币元

序号	债券品种	公允价值	占基金资产净值比例（%）
1	国家债券	-	-
2	央行票据	-	-
3	金融债券	29,835,000.00	5.38
	其中：政策性金融债	29,835,000.00	5.38
4	企业债券	-	-
5	企业短期融资券	-	-
6	中期票据	-	-
7	可转债	-	-
8	其他	-	-
9	合计	29,835,000.00	5.38

8.6 期末按公允价值占基金资产净值比例大小排名的前五名债券投资明细

金额单位：人民币元

序号	债券代码	债券名称	数量（张）	公允价值	占基金资产净值比例（%）
1	130227	13 国开 27	200,000	19,836,000.00	3.57
2	130201	13 国开 01	100,000	9,999,000.00	1.80

8.7 期末按公允价值占基金资产净值比例大小排名的所有资产支持证券投资明细

本基金本报告期末未持有资产支持证券。

8.8 期末按公允价值占基金资产净值比例大小排名的前五名权证投资明细

本基金本报告期末未持有权证。

8.9 报告期末本基金投资的股指期货交易情况说明**8.9.1 报告期末本基金投资的股指期货持仓和损益明细**

本基金本报告期末未持有股指期货。

8.9.2 本基金投资股指期货的投资政策

本基金本报告期末投资股指期货。

8.10 报告期末本基金投资的国债期货交易情况说明**8.10.1 本期国债期货投资政策**

本基金本报告期末投资国债期货。

8.10.2 报告期末本基金投资的国债期货持仓和损益明细

本基金本报告期末未持有国债期货。

8.10.3 本期国债期货投资评价

本基金本报告期末投资国债期货。

8.11 投资组合报告附注**8.11.1 本基金投资的前十名证券的发行主体本期是否出现被监管部门立案调查，或在报告编制日前一年内受到公开谴责、处罚的情形：**

1、长春高新于 2013 年 5 月 2 日公告，其于 2013 年 4 月 8 日收到的吉林证监局下发的吉证监决【2013】4 号《关于对长春高新技术产业（集团）股份有限公司采取责令改正措施的决定》并于 2013 年 4 月 12 日对该《责令改正决定书》的内容进行了公告，整改结果为由公司实际控制人长春高新技术产业发展总公司下属企业——长春高新光电发展有限公司代偿关联方长春医药（集团）有限责任公司的上述欠款，金额合计 2,974.62 万元。

公司已针对上述欠款计提坏账准备金共计 2,974.62 万元，经与本公司聘请的会计师事务所确认，本次收回欠款将在 2013 年第二季度冲抵坏账准备并增加本期收益 2,974.62 万元。对公司生产经营没有重大影响。

2、报告期内，基金投资的前十名证券中其他证券的发行主体没有被监管部门立案调查的，也没有在报告编制日前一年内受到公开谴责、处罚的情况。

8.11.2

本基金投资的前十名股票中，无投资于基金合同规定备选股票库之外的股票。

8.11.3 期末其他各项资产构成

单位：人民币元

序号	名称	金额
----	----	----

1	存出保证金	874,385.14
2	应收证券清算款	19,652,549.89
3	应收股利	-
4	应收利息	710,949.01
5	应收申购款	50,035.56
6	其他应收款	-
7	待摊费用	-
8	其他	-
9	合计	21,287,919.60

8.11.4 期末持有的处于转股期的可转换债券明细

本基金本报告期末未持有处于转股期的可转换债券。

8.11.5 期末前十名股票中存在流通受限情况的说明

本基金本报告期末前十名股票中不存在流通受限情况。

§ 9 基金份额持有人信息

9.1 期末基金份额持有人户数及持有人结构

份额单位：份

持有人 户数 (户)	户均持有的 基金份额	持有人结构			
		机构投资者		个人投资者	
		持有份额	占总份额比例	持有份额	占总份额比例
18,779	39,703.04	168,900,918.26	22.65%	576,682,437.98	77.35%

9.2 期末基金管理人的从业人员持有本基金的情况

项目	持有份额总数（份）	占基金总份额比例
基金管理人所有从业人员持有本基金	711,641.03	0.0955%

注：1、本报告期末基金管理人的高级管理人员、基金投资和研究部门负责人持有本基金份额总量的数量区间：0 至 10 万份（含）。

2、本报告期末本基金的基金经理持有本基金份额总量的数量区间：0。

§ 10 开放式基金份额变动

单位：份

基金合同生效日（2009年4月22日）基金份额总额	2,955,174,216.52
本报告期期初基金份额总额	606,105,500.59
本报告期基金总申购份额	431,814,832.49
减：本报告期基金总赎回份额	292,336,976.84
本报告期基金拆分变动份额	-
本报告期期末基金份额总额	745,583,356.24

§ 11 重大事件揭示

11.1 基金份额持有人大会决议

本报告期内，本基金未召开基金份额持有人大会。

11.2 基金管理人、基金托管人的专门基金托管部门的重大人事变动

本报告期内，基金管理人、基金托管人的专门基金托管部门无重大人事变动。

11.3 涉及基金管理人、基金财产、基金托管业务的诉讼

本报告期内，无涉及基金管理人、基金财产及基金托管业务的诉讼事项。

11.4 基金投资策略的改变

本报告期内，本基金投资策略未发生改变。

11.5 为基金进行审计的会计师事务所情况

本基金聘请的会计师事务所为普华永道中天会计师事务所（特殊普通合伙），该事务所自基金合同生效日起为本基金提供审计服务至今，本年度应支付的审计费用为 65,000.00 元。

11.6 管理人、托管人及其高级管理人员受稽查或处罚等情况

本报告期内，本基金的基金管理人、托管人的托管业务部门及其高级管理人员无受稽查或处罚等情况。

11.7 基金租用证券公司交易单元的有关情况

11.7.1 基金租用证券公司交易单元进行股票投资及佣金支付情况

金额单位：人民币元

券商名称	交易单元数量	股票交易		应支付该券商的佣金		备注
		成交金额	占当期股票成交总额的比例	佣金	占当期佣金总量的比例	
长江证券	2	8,373,899,341.44	69.24%	7,470,363.85	68.99%	-
长城证券	1	1,232,049,100.20	10.19%	1,121,654.56	10.36%	-
中投证券	1	1,180,677,522.86	9.76%	1,044,784.05	9.65%	-
宏源证券	1	688,184,298.33	5.69%	626,521.95	5.79%	-
第一创业	1	620,003,755.93	5.13%	564,450.18	5.21%	-
方正证券	1	-	-	-	-	-
广州证券	2	-	-	-	-	-
中山证券	2	-	-	-	-	-

注：1、本基金选择代理本公司所管理的基金进行证券买卖业务的证券经营机构的标准包括以下六个方面：

- (1) 实力雄厚，信誉良好，注册资本不少于 3 亿元人民币；
- (2) 财务状况良好，各项财务指标显示公司经营状况稳定；
- (3) 经营行为规范，最近两年未因重大违规行为而受到中国证监会和中国人民银行处罚；
- (4) 内部管理规范、严格，具备健全的内控制度，并能满足基金运作高度保密的要求；
- (5) 具备基金运作所需的高效、安全的通讯条件，交易设施符合代理本基金进行证券交易的需要，并能为本基金提供全面的信息服务；

(6) 研究实力较强, 有固定的研究机构和专门研究人员, 能及时为本基金提供高质量的咨询服务, 包括宏观经济报告、行业报告、市场走向分析、个股分析报告及其他专门报告, 并能根据基金投资的特定要求, 提供专门研究报告。

2、选择代理本公司所管理的基金进行证券买卖业务的证券经营机构的程序包括以下四个步骤:

- (1) 券商服务评价;
- (2) 拟定租用对象。由研究部根据以上评价结果拟定备选的券商;
- (3) 上报批准。研究部将拟定租用对象上报分管副总经理批准;
- (4) 签约。在获得批准后, 按公司签约程序代表公司与确定券商签约。

3、本基金本报告期内新租用宏源证券 1 个和广州证券 2 个交易单元。。

11.7.2 基金租用证券公司交易单元进行其他证券投资的情况

金额单位: 人民币元

券商名称	债券交易		债券回购交易		权证交易	
	成交金额	占当期债券成交总额的比例	成交金额	占当期债券回购成交总额的比例	成交金额	占当期权证成交总额的比例
长江证券	1,342,608.21	31.87%	270,000,000.00	37.19%	-	-
长城证券	-	-	30,000,000.00	4.13%	-	-
中投证券	-	-	-	-	-	-
宏源证券	-	-	-	-	-	-
第一创业	2,870,514.50	68.13%	426,000,000.00	58.68%	-	-
方正证券	-	-	-	-	-	-
广州证券	-	-	-	-	-	-
中山证券	-	-	-	-	-	-

11.8 其他重大事件

序号	公告事项	法定披露方式	披露日期
1	融通基金管理有限公司关于新增代销机构的公告	中国证券报、上海证券报、管理人网站	2013-01-14
2	关于融通旗下开放式基金在中国工商银行开通基金定投业务并参加基金定投费率优惠活动的公告	中国证券报、上海证券报、管理人网站	2013-02-22
3	关于融通基金管理有限公司旗下部分基金开通网上直销定投业务的公告	中国证券报、上海证券报、管理人网站	2013-03-19
4	关于融通旗下开放式基金参加中国工商银行个人电子银行基金申购费率优惠活动的公告	中国证券报、上海证券报、管理人网站	2013-03-29
5	关于融通基金在上海好买基金销售有限公司开通基金定期定额申购业务并参加其定期定额申购费率优惠活动的公告	中国证券报、上海证券报、管理人网站	2013-04-22
6	融通基金关于新增和讯信息科技有限公司为代销机构及参加和讯信息科技有限公司申购费率优惠活动的公告	中国证券报、上海证券报、管理人网站	2013-04-24
7	融通基金管理有限公司关于旗下基金投资浙报传媒(600633)非公开发行股票的公告	中国证券报、上海证券报、管理人网站	2013-04-26
8	融通基金管理有限公司关于公司旗下基金所持有的长信科技估值方法调整的公告	中国证券报、上海证券报、管理人网站	2013-05-13

9	关于融通旗下开放式基金参加部分代销机构定期定额申购费率优惠活动的公告	中国证券报、上海证券报、管理人网站	2013-05-20
10	关于融通旗下部分开放式基金参加渤海银行股份有限公司网上银行申购费率和定期定额申购费率优惠活动的公告	中国证券报、上海证券报、管理人网站	2013-06-06
11	融通基金管理有限公司关于公司旗下基金所持有的新华医疗估值方法调整的公告	中国证券报、上海证券报、管理人网站	2013-06-14
12	融通基金管理有限公司旗下部分开放式基金新增开通基金转换业务的公告	中国证券报、上海证券报、管理人网站	2013-06-18
13	融通基金关于新增中期时代基金销售（北京）有限公司为代销机构并参加其申购费率优惠活动的公告	中国证券报、上海证券报、管理人网站	2013-06-19
14	关于融通旗下部分开放式基金继续参加交通银行基金申购费率优惠活动的公告	中国证券报、上海证券报、管理人网站	2013-06-29
15	融通基金公司开通网上直销费率优惠的公告	中国证券报、上海证券报、管理人网站	2013-8-1
16	融通基金管理有限公司关于公司旗下基金所持有的奥飞动漫估值方法调整的公告	中国证券报、上海证券报、管理人网站	2013-8-7
17	融通基金公司关于新增银联通支付渠道网上直销费率优惠的公告	中国证券报、上海证券报、管理人网站	2013-8-9
18	融通基金关于调整基金转换业务的转换份额下限的公告	中国证券报、上海证券报、管理人网站	2013-8-20
19	融通基金管理有限公司关于成立子公司的公告	中国证券报、上海证券报、管理人网站	2013-8-24
20	融通基金管理有限公司关于公司旗下基金所持有的掌趣科技估值方法调整的公告	中国证券报、上海证券报、管理人网站	2013-8-24
21	融通基金关于新增北京展恒基金销售有限公司为代销机构及参加其申购费率优惠活动的公告	中国证券报、上海证券报、管理人网站	2013-9-4
22	融通基金关于新增深圳腾元基金销售有限公司为代销机构及参加其申购费率优惠活动的公告	中国证券报、上海证券报、管理人网站	2013-9-17
23	融通基金管理有限公司关于公司旗下基金所持有的省广股份估值方法调整的公告	中国证券报、上海证券报、管理人网站	2013-9-17
24	融通基金关于调低网上直销定投申购金额下限的公告	中国证券报、上海证券报、管理人网站	2013-9-30
25	融通基金管理有限公司关于对投资者通过现金宝办理定投实施费率优惠的公告	中国证券报、上海证券报、管理人网站	2013-10-12
26	融通基金公司关于调整工行卡网上直销优惠费率的公告	中国证券报、上海证券报、管理人网站	2013-10-21
27	融通基金关于新增北京增财基金销售有限公司为代销机构及参加其申购费	中国证券报、上海证券报、管理人网站	2013-12-13
28	关于融通旗下部分开放式基金参加平安银行基金申购费率优惠的公告	中国证券报、上海证券报、管理人网站	2013-12-31
29	关于融通旗下开放式基金参加中国工商银行“2014 倾心回馈”基金定投优惠活动的公告	中国证券报、上海证券报、管理人网站	2013-12-31

§ 12 备查文件目录

- (一) 中国证监会批准融通内需驱动股票型证券投资基金设立的文件
- (二) 《融通内需驱动股票型证券投资基金基金合同》
- (三) 《融通内需驱动股票型证券投资基金托管协议》
- (四) 《融通内需驱动股票型证券投资基金招募说明书》及其更新
- (五) 《融通基金管理有限公司开放式基金业务管理规则》
- (六) 融通基金管理有限公司批准成立批件、营业执照、公司章程
- (七) 基金托管人中国工商银行业务资格批件和营业执照

存放地点：基金管理人处、基金托管人处

查阅方式：投资者可在营业时间免费查阅，也可按工本费购买复印件，或登陆本基金管理人网站 <http://www.rtfund.com> 查询。