
申万菱信沪深 300 指数增强型证券投资基金
(原申万菱信盛利强化配置混合型证券投资
基金转型)

2013 年年度报告

2013 年 12 月 31 日

基金管理人：申万菱信基金管理有限公司

基金托管人：中国工商银行股份有限公司

报告送出日期：二〇一四年三月二十七日

§ 1 重要提示及目录

1.1 重要提示

基金管理人的董事会、董事保证本报告所载资料不存在虚假记载、误导性陈述或重大遗漏，并对其内容的真实性、准确性和完整性承担个别及连带的法律责任。本年度报告已经三分之二以上独立董事签字同意，并由董事长签发。

基金托管人中国工商银行股份有限公司根据本基金合同规定，于 2014 年 3 月 25 日复核了本报告中的财务指标、净值表现、利润分配情况、财务会计报告、投资组合报告等内容，保证复核内容不存在虚假记载、误导性陈述或者重大遗漏。

基金管理人承诺以诚实信用、勤勉尽责的原则管理和运用基金资产，但不保证基金一定盈利。

基金的过往业绩并不代表其未来表现。投资有风险，投资者在作出投资决策前应仔细阅读本基金的招募说明书及其更新。

本基金系原申万菱信盛利强化配置混合型证券投资基金转型而来。2013 年 3 月 30 日至 5 月 2 日，申万菱信盛利强化配置混合型证券投资基金基金份额持有人大会以通讯方式召开，基金份额持有人大会审议并通过了《关于申万菱信盛利强化配置混合型证券投资基金转型有关事项的议案》。依据 2013 年 6 月 7 日中国证监会《关于核准申万菱信盛利强化配置混合型证券投资基金基金份额持有人大会决议的批复》（证监许可 [2013] 748 号）核准，基金份额持有人大会决议生效。自 2013 年 6 月 7 日起，原《申万菱信盛利强化配置混合型证券投资基金基金合同》终止，《申万菱信沪深 300 指数增强型证券投资基金基金合同》生效，本基金正式更名为申万菱信沪深 300 指数增强型证券投资基金并开始按照新基金合同的规定进行运作。

本报告中，原申万菱信盛利强化配置混合型证券投资基金报告期自 2013 年 1 月 1 日至 2013 年 6 月 6 日止，申万菱信沪深 300 指数增强型证券投资基金报告期自 2013 年 6 月 7 日（基金合同生效日）至 2013 年 12 月 31 日止。

1.2 目录

§1	重要提示及目录	2
1.1	重要提示	2
1.2	目录	3
§2	基金简介	5
2.1	基金基本情况	5
2.2	基金产品说明	5
2.3	基金管理人和基金托管人	6
2.4	信息披露方式	6
2.5	其他相关资料	7
§3	主要财务指标、基金净值表现及利润分配情况	7
3.1	申万菱信盛利强化配置混合型证券投资基金	7
3.1.1	主要会计数据和财务指标	7
3.1.2	基金净值表现	7
3.1.3	过去三年基金的利润分配情况	9
3.2	申万菱信沪深 300 指数增强型证券投资基金	9
3.2.1	主要会计数据和财务指标	9
3.2.2	基金净值表现	10
3.2.2	过去三年基金的利润分配情况	12
§4	管理人报告	12
4.1	基金管理人及基金经理情况	12
4.2	管理人对报告期内本基金运作合规守信情况的说明	12
4.3	管理人对报告期内公平交易情况的专项说明	13
4.4	管理人对报告期内基金的投资策略和业绩表现说明	15
4.5	管理人对宏观经济、证券市场及行业走势的简要展望	15
4.6	管理人内部有关本基金的监察稽核工作情况	16
4.7	管理人对报告期内基金估值程序等事项的说明	17
4.8	管理人对报告期内基金利润分配情况的说明	18
§5	托管人报告	18
5.1	报告期内本基金托管人合规守信情况声明	18
5.2	托管人对报告期内本基金运作合规守信、净值计算、利润分配等情况的说明	18
5.3	托管人对本年度报告中财务信息等内容的真实、准确和完整发表意见	18
§6	审计报告	19
6.1	申万菱信盛利强化配置混合型证券投资基金	19
6.1.1	管理层对财务报表的责任	19
6.1.2	注册会计师的责任	19
6.1.3	审计意见	19
6.2	申万菱信沪深 300 指数增强型证券投资基金	20
6.2.1	管理层对财务报表的责任	20
6.2.2	注册会计师的责任	20
6.2.3	审计意见	21
§7	年度财务报表	21

7.1	申万菱信盛利强化配置混合型证券投资基金	21
7.1.1	资产负债表	21
7.1.2	利润表	22
7.1.3	所有者权益(基金净值)变动表	23
7.1.4	报表附注	24
7.2	申万菱信沪深 300 指数增强型证券投资基金	41
7.2.1	资产负债表	41
7.2.2	利润表	43
7.2.3	所有者权益(基金净值)变动表	44
7.2.4	报表附注	44
§8	投资组合报告	60
8.1	申万菱信盛利强化配置混合型证券投资基金(期末:2013 年 6 月 6 日)	60
8.1.1	期末基金资产组合情况	60
8.1.2	期末按行业分类的股票投资组合	60
8.1.3	期末按公允价值占基金资产净值比例大小排序的所有股票投资明细	60
8.1.4	报告期内股票投资组合的重大变动	60
8.1.5	期末按债券品种分类的债券投资组合	61
8.1.6	期末按公允价值占基金资产净值比例大小排名的前五名债券投资明细	61
8.1.7	期末按公允价值占基金资产净值比例大小排名的所有资产支持证券投资明细	61
8.1.8	期末按公允价值占基金资产净值比例大小排名的前五名权证投资明细	62
8.1.9	报告期末本基金投资的股指期货交易情况说明	62
8.1.10	报告期末本基金投资的国债期货交易情况说明	62
8.1.11	投资组合报告附注	62
8.2	申万菱信沪深 300 指数增强型证券投资基金(期末:2013 年 12 月 31 日)	63
8.2.1	期末基金资产组合情况	63
8.2.2	期末按行业分类的股票投资组合	63
8.2.3	期末按公允价值占基金资产净值比例大小排序的所有股票投资明细	65
8.2.4	报告期内股票投资组合的重大变动	66
8.2.5	期末按债券品种分类的债券投资组合	70
8.2.6	期末按公允价值占基金资产净值比例大小排名的前五名债券投资明细	70
8.2.7	期末按公允价值占基金资产净值比例大小排名的所有资产支持证券投资明细	70
8.2.8	期末按公允价值占基金资产净值比例大小排名的前五名权证投资明细	70
8.2.9	报告期末本基金投资的股指期货交易情况说明	70
8.2.10	报告期末本基金投资的国债期货交易情况说明	71
8.2.11	投资组合报告附注	71
§9	基金份额持有人信息	71
9.1	期末基金份额持有人户数及持有人结构	71
9.2	期末基金管理人的从业人员持有本基金的情况	72
§10	开放式基金份额变动	72
10.1	申万菱信盛利强化配置混合型证券投资基金	72
10.2	申万菱信沪深 300 指数增强型证券投资基金	73
§11	重大事件揭示	73
§12	影响投资者决策的其他重要信息	76
§13	备查文件目录	77

§ 2 基金简介

2.1 基金基本情况

申万菱信盛利强化配置混合型证券投资基金	
基金名称	申万菱信盛利强化配置混合型证券投资基金
基金简称	申万菱信盛利强化配置混合
基金主代码	310318
交易代码	310318
基金运作方式	契约型开放式
基金合同生效日	2004 年 11 月 29 日
基金管理人	申万菱信基金管理有限公司
基金托管人	中国工商银行股份有限公司
报告期末基金份额总额	68,676,638.92
基金合同存续期	2004 年 11 月 29 日至 2013 年 6 月 6 日
申万菱信沪深 300 指数增强型证券投资基金	
基金名称	申万菱信沪深 300 指数增强型证券投资基金
基金简称	申万菱信沪深 300 指数增强
基金主代码	310318
交易代码	310318
基金运作方式	契约型开放式
基金合同生效日	2013 年 6 月 7 日
基金管理人	申万菱信基金管理有限公司
基金托管人	中国工商银行股份有限公司
报告期末基金份额总额	39,941,223.55
基金合同存续期	不定期

注：上表中，申万菱信盛利强化配置混合型证券投资基金报告期末基金份额总额为 2013 年 6 月 6 日基金份额余额，申万菱信沪深 300 指数增强型证券投资基金报告期末基金份额总额为 2013 年 12 月 31 日基金份额余额。

2.2 基金产品说明

申万菱信盛利强化配置混合型证券投资基金	
投资目标	本基金为争取绝对收益概念的基金产品，其投资管理秉承本基金管理人的主动型投资管理模式，以积极主动和深入的研究为基础结合先进的投资组合模型，通过灵活的动态资产配置和组合保险策略，尽最大努力规避证券市场投资的系统性和波动性风险以尽可能保护投资本金安全，并分享股市上涨带来的回报，实现最优化的风险调整后的投资收益为目标，但本基金管理人并不对投资本金进行保本承诺。
投资策略	本基金采用主动型投资管理模式，以追求绝对收益并争取每基金年度战胜一年期定期存款利率为投资目标。本基金管理人在积极主动和深入的宏观研究分析和判断的基础

	上, 结合自主开发的主动式资产配置模型进行资产配置; 采用基于投资组合保险策略开发的资产再平衡模型, 控制整体投资组合的可能损失; 参考选时模型判断市场走势而决定是否调整投资组合或进行融资以适当扩大固定收益证券的投资规模以争取更好的收益, 但以不超过基金资产净值的 25% 为限; 在完成资产配置后, 股票投资采用“行业配置”与“个股选择”双线并行的投资策略, 由主动式行业矩阵模型确定行业配置, 个股选择采取“自下而上”的选股过程, 投资具有良好流动性的高成长性股票争取当期收益; 固定收益证券投资使用利率预期策略、收益率曲线策略和久期策略进行组合管理。
业绩比较基准	银行一年期定期存款利率
风险收益特征	本基金是一只进行主动投资的混合型证券投资基金, 其风险和预期收益均高于保本基金而低于平衡型基金, 属于证券投资基金中的偏低风险品种。本基金力争通过资产配置、精选个股等投资策略的实施和积极的风险管理而谋求稳定和可持续的绝对收益。
申万菱信沪深 300 指数增强型证券投资基金	
投资目标	本基金为增强型指数基金, 通过数量化的投资方法与严格的投资纪律约束, 力争控制本基金净值增长率与业绩比较基准之间的日均跟踪偏离度的绝对值不超过 0.5%, 年化跟踪误差不超过 7.75%, 同时力求实现超越标的指数的业绩表现, 谋求基金资产的长期增值。
投资策略	本基金在指数化投资的基础上通过数量化模型进行投资组合优化, 在控制与业绩比较基准偏离风险的前提下, 力争获得超越标的指数的投资收益。
业绩比较基准	95%×沪深 300 指数收益率+1.5% (指年收益率, 评价时按期间折算)。
风险收益特征	本基金为增强型指数基金, 具有较高预期风险、较高预期收益的特征, 其预期风险和预期收益均高于混合型基金、债券型基金和货币市场基金。

注: 上表中, 申万菱信盛利强化配置混合型证券投资基金报告期末基金份额总额为 2013 年 6 月 6 日基金份额余额, 申万菱信沪深 300 指数增强型证券投资基金报告期末基金份额总额为 2013 年 12 月 31 日基金份额余额。

2.3 基金管理人和基金托管人

项目	基金管理人	基金托管人
名称	申万菱信基金管理有限公司	中国工商银行股份有限公司
信息披露负责人	姓名	来肖贤
	联系电话	021-23261188
	电子邮箱	service@swsmu.com
客户服务电话	4008808588	95588
传真	021-23261199	010-66105798
注册地址	上海市淮海中路 300 号香港新世界大厦 40 层	北京市西城区复兴门内大街 55 号
办公地址	上海市淮海中路 300 号香港新世界大厦 40 层	北京市西城区复兴门内大街 55 号
邮政编码	200021	100140
法定代表人	姜国芳	姜建清

2.4 信息披露方式

本基金选定的信息披露报纸名称	《中国证券报》、《证券时报》
----------------	----------------

登载基金年度报告正文的管理人互联网网址	http://www.swsmu.com
基金年度报告备置地点	申万菱信基金管理有限公司 中国工商银行

2.5 其他相关资料

项目	名称	办公地址
会计师事务所	普华永道中天会计师事务所(特殊普通合伙)	上海市陆家嘴环路 1318 号星展银行大厦 6 层
注册登记机构	申万菱信基金管理有限公司	上海市淮海中路 300 号香港新世界大厦 40 层

§ 3 主要财务指标、基金净值表现及利润分配情况

3.1 申万菱信盛利强化配置混合型证券投资基金

3.1.1 主要会计数据和财务指标

金额单位：人民币元

3.1.1 期间数据和指标	2013 年 1 月 1 日至 2013 年 6 月 6 日	2012 年	2011 年
本期已实现收益	1,686,283.59	440,563.16	-961,508.07
本期利润	1,103,006.85	1,889,697.43	-1,710,642.64
加权平均基金份额本期利润	0.0171	0.0380	-0.0330
本期加权平均净值利润率	1.68%	3.86%	-3.38%
本期基金份额净值增长率	2.13%	3.88%	-3.35%
3.1.2 期末数据和指标	2013 年 6 月 6 日	2012 年末	2011 年末
期末可供分配利润	1,482,313.30	92,466.00	-1,870,101.31
期末可供分配基金份额利润	0.0216	0.0018	-0.0356
期末基金资产净值	70,158,952.22	50,705,474.83	50,662,850.57
期末基金份额净值	1.0216	1.0018	0.9644
3.1.3 累计期末指标	2013 年 6 月 6 日	2012 年末	2011 年末
基金份额累计净值增长率	100.14%	95.97%	88.65%

注：1、本期已实现收益指基金本期利息收入、投资收益、其他收入（不含公允价值变动收益）扣除相关费用后的余额，本期利润为本期已实现收益加上本期公允价值变动收益。

2、上述基金业绩指标已扣除了基金的管理费、托管费和各项交易费用，但不包括持有人认/申购或交易基金的各项费用（例如：申购费、赎回费等），计入认/申购或交易基金的各项费用后，实际收益水平要低于所列数字。

3.1.2 基金净值表现

3.1.2.1 基金份额净值增长率及其与同期业绩比较基准收益率的比较

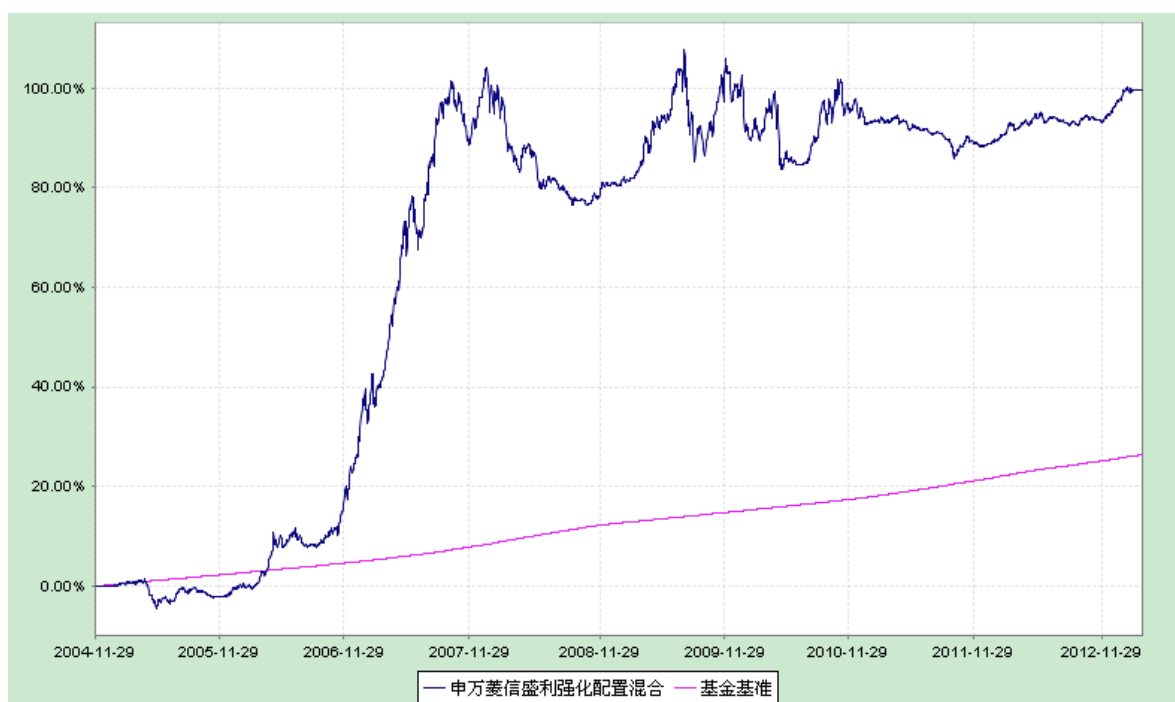
阶段	净值增长率①	净值增长率 标准差②	业绩比较基 准收益率③	业绩比较基准收 益率标准差④	①—③	②—④
过去一个月	-0.04%	0.01%	0.05%	0.00%	-0.09%	0.01%
过去三个月	0.18%	0.02%	0.55%	0.00%	-0.37%	0.02%
过去六个月	2.13%	0.10%	1.29%	0.00%	0.84%	0.10%
过去一年	3.45%	0.10%	2.81%	0.00%	0.64%	0.10%
过去三年	8.35%	0.24%	9.28%	0.00%	-0.93%	0.24%
过去五年	10.78%	0.40%	12.98%	0.00%	-2.20%	0.40%
自基金合同生效起 至 2013 年 6 月 6 日	100.14%	0.48%	27.08%	0.00%	73.06%	0.48%

3.1.2.2 自基金合同生效至基金转型基金份额累计净值增长率变动及其与同期业绩比较基准收益率变动的比较

申万菱信盛利强化配置混合型证券投资基金

转型前累计净值增长率与业绩比较基准收益率历史走势对比图

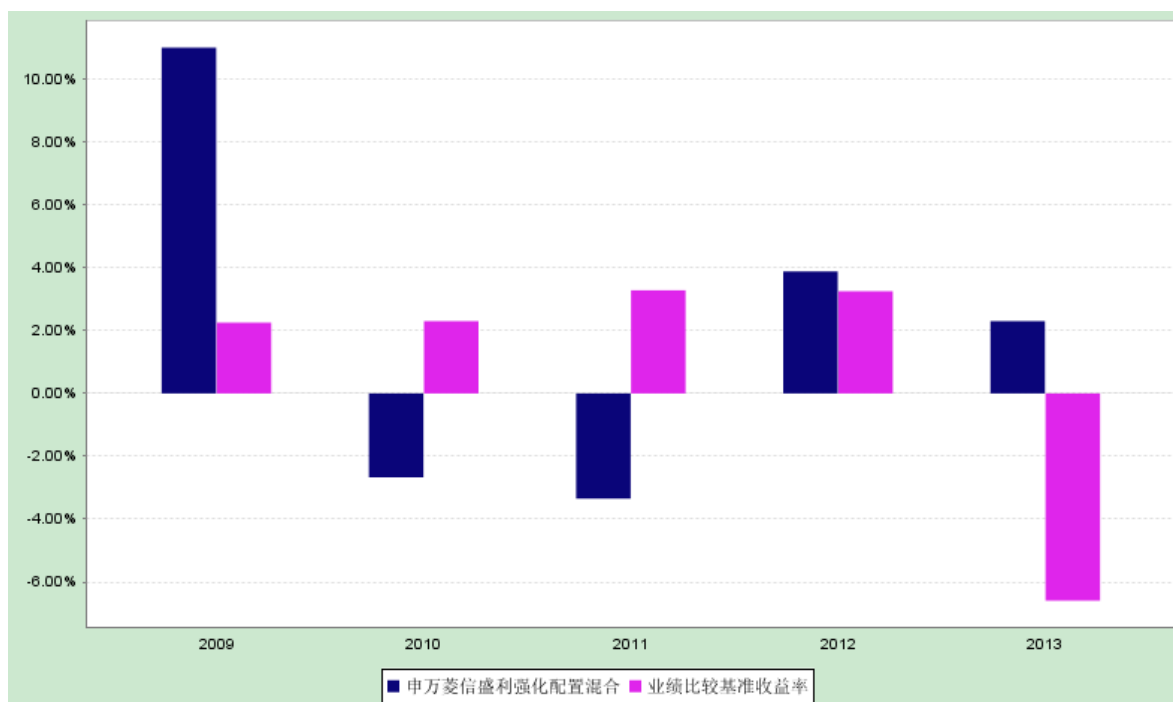
(2004 年 11 月 29 日至 2013 年 6 月 6 日)



3.1.2.3 过去五年基金每年净值增长率及其与同期业绩比较基准收益率的比较

申万菱信盛利强化配置混合型证券投资基金

转型前过去五年基金每年净值增长率及其与同期业绩比较基准收益率的比较图



注：2013 年度数据按 2013 年 1 月 1 日起至 2013 年 6 月 6 日（转型前一日）计算，未按整个自然年度进行折算。

3.1.3 过去三年基金的利润分配情况

单位：人民币元

年度	每10份基金份额分红数	现金形式发放总额	再投资形式发放总额	年度利润分配合计	备注
2013年	0.015	47,025.25	26,172.08	73,197.33	-
2012年	-	-	-	-	-
2011年	-	-	-	-	-
合计	-	-	-	-	-

3.2 申万菱信沪深 300 指数增强型证券投资基金

3.2.1 主要会计数据和财务指标

金额单位：人民币元

3.1.1.1 期间数据和指标	2013 年 6 月 7 日（基金转型日）至 2013 年 12 月 31 日
本期已实现收益	2,330,095.59
本期利润	2,927,187.17
加权平均基金份额本期利润	0.0624
本期加权平均净值利润率	6.05%
本期基金份额净值增长率	2.30%
3.1.1.2 期末数据和指标	2013 年 12 月 31 日
期末可供分配利润	1,802,095.00

期末可供分配基金份额利润	0.0451
期末基金资产净值	41,743,318.55
期末基金份额净值	1.0451
3.1.1.3 累计期末指标	2013 年 12 月 31 日
基金份额累计净值增长率	2.30%

注：1、本期已实现收益指基金本期利息收入、投资收益、其他收入（不含公允价值变动收益）扣除相关费用后的余额，本期利润为本期已实现收益加上本期公允价值变动收益。

2、上述基金业绩指标已扣除了基金的管理费、托管费和各项交易费用，但不包括持有人认/申购或交易基金的各项费用（例如：申购费、赎回费等），计入认/申购或交易基金的各项费用后，实际收益水平要低于所列数字。

3、本基金于 2013 年 6 月 7 日基金转型，自转型起至披露时点不满一年。

3.2.2 基金净值表现

3.2.2.1 基金份额净值增长率及其与同期业绩比较基准收益率的比较

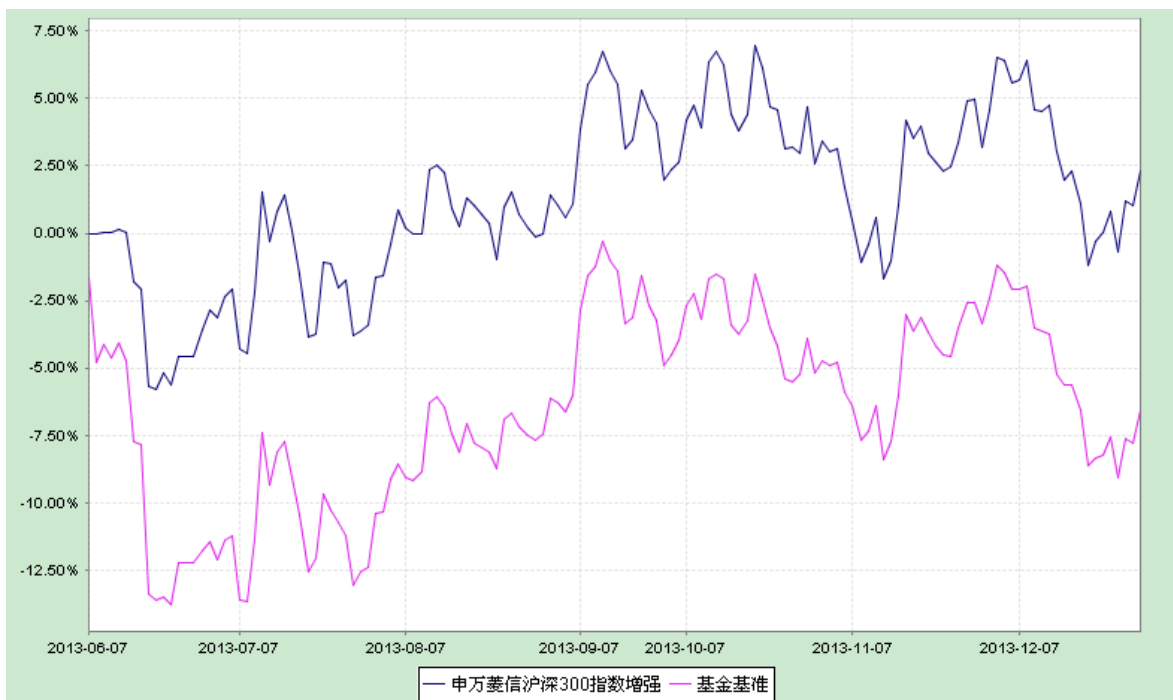
阶段	净值增长率①	净值增长率标准差②	业绩比较基准收益率③	业绩比较基准收益率标准差④	①-③	②-④
过去三个月	-0.31%	1.25%	-2.73%	1.07%	2.42%	0.18%
过去六个月	7.21%	1.27%	6.43%	1.23%	0.78%	0.04%
自基金转型日（2013 年 6 月 7 日）起至今	2.30%	1.26%	-6.59%	1.35%	8.89%	-0.09%

3.2.2.2 自基金转型以来基金份额累计净值增长率变动及其与同期业绩比较基准收益率变动的比较

申万菱信沪深 300 指数增强型证券投资基金

转型后累计净值增长率与业绩比较基准收益率历史走势对比图

(2013 年 6 月 7 日至 2013 年 12 月 31 日)



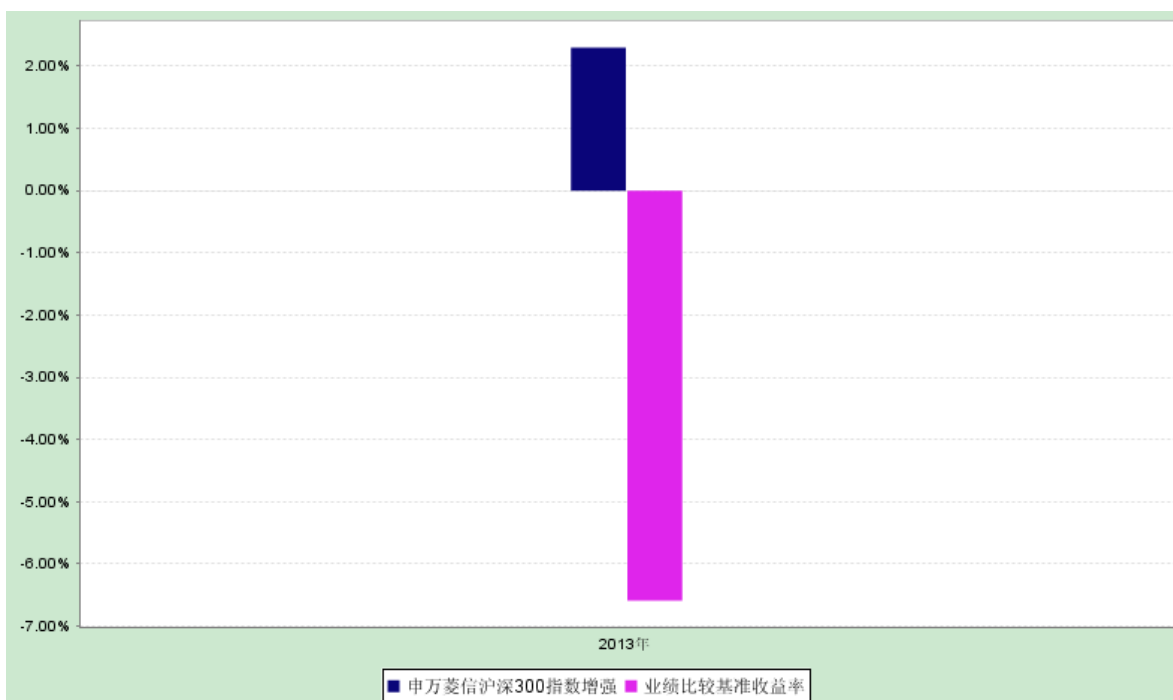
注：1、本基金于 2013 年 6 月 7 日基金转型，自转型起至披露时点不满一年。

2、本基金合同约定基金转型后建仓期为 6 个月，截至本报告期末本基金已达到基金合同规定的投资比例限制。

3.2.2.3 自基金转型以来基金每年净值增长率及其与同期业绩比较基准收益率的比较

申万菱信沪深 300 指数增强型证券投资基金

转型后基金每年净值增长率及其与同期业绩比较基准收益率的比较图



注：2013 年度数据按基金转型后基金实际存续期计算，未按整个自然年度进行折算。

3.2.2 过去三年基金的利润分配情况

本基金于2013年6月7日基金转型，自转型起至本报告期末未发生利润分配情况。

§ 4 管理人报告

4.1 基金管理人及基金经理情况

4.1.1 基金管理人及其管理基金的经验

申万菱信基金管理有限公司原名申万巴黎基金管理有限公司，是由国内大型综合类券商申银万国证券股份有限公司和三菱UFJ信托银行株式会社共同设立的一家中外合资基金管理公司。公司成立于2004年1月15日，注册地在中国上海，注册资本为1.5亿元人民币。其中，申银万国证券股份有限公司持有67%的股份，三菱UFJ信托银行株式会社持有33%的股份。

公司成立以来业务增长迅速，在北京、广州先后建立了分公司。截至2013年12月31日，公司旗下管理了包括股票型、混合型、债券型和货币型在内的15只开放式基金，形成了完整而丰富的产品线。公司旗下基金管理资产规模超过158亿元，客户数超过200万户。

4.1.2 基金经理（或基金经理小组）及基金经理助理的简介

姓名	职务	任本基金的基金经理（助理）期限		证券从业年限	说明
		任职日期	离任日期		
刘忠勋	本基金基金经理	2013-05-29	-	7年	刘忠勋先生，上海大学经济学硕士，曾任职于华泰证券股份有限公司，2008年加入本公司，历任金融工程师，产品与金融工程总部总监助理，副总监(主持工作)。现任申万菱信量化小盘股票型证券投资基金(LOF)、申万菱信沪深300指数增强型证券投资基金基金经理。
古平	本基金原基金经理	2010-10-19	2013-06-26	4年	古平先生，特文特大学硕士。曾任职于上海红顶金融工程研究中心，太平资产管理有限公司。2008年加入本公司，历任债券分析师，申万菱信添益宝、申万菱信盛利强化配置基金经理助理，申万菱信沪深300指数增强基金经理，现任申万菱信稳益宝、申万菱信定期开放债券基金经理。

注：1、证券从业的含义遵从行业协会《证券业从业人员资格管理办法》的相关规定。

2、任职日期和离任日期均指公司作出决定之日。

4.2 管理人对报告期内本基金运作合规守信情况的说明

报告期内，本基金管理人严格遵守《证券法》、《证券投资基金法》及其配套法规的规定，严格

遵守基金合同约定，本着诚实信用、勤勉尽责等原则管理和运用基金资产，在严格控制风险的基础上为持有人谋求最大利益。

本基金投资运作符合法律法规和基金合同的规定，信息披露及时、准确、完整；本基金资产与本基金管理人与公司资产之间严格分开；没有发生内幕交易、操纵市场和不当关联交易及其他违规行为。在基金资产的管理运作中，无任何损害基金持有人利益的行为，并通过稳健经营、规范运作、规避风险，保护了基金持有人的合法权益。

4.3 管理人对报告期内公平交易情况的专项说明

4.3.1 公平交易制度和控制方法

根据《证券投资基金管理公司公平交易制度指导意见》，本公司制定了《公平交易制度》，通过组织结构的设置、工作制度、流程和技术手段全面落实公平交易原则在具体业务（包括研究分析、投资决策、交易执行等）环节中的实现，在保证各投资组合投资决策相对独立性的同时，确保各投资组合在获得投资信息、投资建议和实施投资决策方面享有公平的机会；同时，通过对投资交易行为的日常监控和事后分析评估来加强对公平交易过程和结果的监督。

在研究分析方面，本公司设立了独立于公募基金投资、特定客户资产投资的研究总部，建立了规范、完善的研究管理平台，规范了研究人员的投资建议、研究报告的发布流程，使各投资组合经理在获取投资建议的及时性、准确性及深度等方面得到公平对待。

在投资决策方面，首先，公司建立健全投资授权制度，明确投资决策委员会、投资总监、投资组合经理等各投资决策主体的职责和权限。投资决策委员会和投资总监等管理机构和人员不得对投资经理在授权范围内的投资活动进行干预。投资经理在授权范围内可以自主决策，超过投资权限的操作必须经过严格的审批程序；其次，公司建立投资组合投资信息的管理及保密制度，除分管投资副总及投资总监等因业务管理的需要外，不同投资经理之间的持仓和交易等重大非公开投资信息相互隔离；另外，公司还建立机制要求公募投资经理与特定客户资产投资经理互相隔离，且不能互相授权投资事宜。

在交易执行方面，本公司设立了独立于投资管理职能的交易总部，通过实行集中交易制度和公平的交易分配制度，确保各投资组合享有公平的交易执行机会；此外，本公司对于可能导致涉嫌不公平交易和利益输送的反向交易行为也制定并落实了严格的管理：（1）对于交易所公开竞价的同向交易，交易总部按照“时间优先、价格优先”的原则，采取“未委托数量比例法”，通过系统的公平交易模块实现公平交易；（2）对于部分债券一级市场申购、非公开发行股票申购等以公司名义进行的交易，各投资经理在交易前独立地确定各投资组合的交易价格和数量，集中交易室按照价格优先、比例分配

的原则对交易结果进行分配；（3）对于银行间市场的现券交易，交易总部在银行间市场开展独立、公平的询价，并由风险管理部对交易价格的公允性（根据市场公认的第三方信息）、交易对手和交易方式进行事前审核，确保交易得到公平和公允的执行。对于由于特殊原因不能参与以上提到的公平交易程序的交易指令，投资经理须提出申请并阐明具体原因，交由交易总监及风险管理总监进行严格的公平性审核；（4）严格禁止同一投资组合或不同投资组合之间在同一交易日内进行反向交易（除完全按照有关指数的构成比例进行投资的组合外）。确因投资组合的投资策略或流动性等需要而发生的不同投资组合之间的同日反向交易，相关投资经理须向风险管理委员会提供决策依据并留存记录备查。

在日常监控和事后分析评估方面，本公司风险管理总部开展日内和定期的工作对公平交易执行情况作整体监控和效果评估。其中日常监控包括了日内不定点对交易系统的抽查监控；对非公开发行股票申购、以公司名义进行的债券一级市场申购的申购方案和分配过程进行审核和监控；以及对银行间交易过程中投资组合与交易对手之间议价交易的交易方式和交易价格的公允性进行审查。事后分析评估上，风险管理总部在每个季度和每年度的《公平交易执行报告》中，对不同组合间同一投资标的、临近交易日的同向交易和反向交易的合理性开展分析评估。

4.3.2 公平交易制度的执行情况

对于场内同向交易，我们采集了本报告期内本公司旗下两两投资组合在相同时间窗口下（日内、3 日内和 5 日内）同买或者同卖场内同一证券时两者买卖均价存在的差异（即价差率）序列，然后按两两组合归类计算平均价差率。首先，假设两两组合在本报告期的价差率呈正态分布且平均价差率为 0，我们进行了 95%的置信度、假设平均价差率为 0 的 T 检验，若通过该假设检验，则我们认为该两两组合的交易得到了公平的执行；对于未通过假设检验的情况，我们还计算了两两组合价差占优次数比例、价差交易模拟贡献、组合收益率差异和模拟输送比例占收益率差的比例等指标；若综合以上各项指标，认为仍存在一定的嫌疑，则我们将进一步对该两两组合向买卖特定场内证券的时点、价格、数量等作分析，来判断是否存在重大利益输送的可能性。

对于场外同向交易，我们分析了本报告期内不同时间窗口内（日内、3 日内和 5 日内）两两组合同向交易的价差率、对比市场公允价格和交易对手，未发现利益输送的情况。

对于反向交易，我们根据交易价格、交易频率、交易数量等进行了综合分析，未发现异常情况。

综合而言，本公司通过事前的制度规范、事中的监控和事后的分析评估，严格执行了公平交易制度，公平对待了旗下各投资组合。本报告期内，未出现违反公平交易制度的情况。

4.3.3 异常交易行为的专项说明

本公司制定了《异常交易监控报告制度》，明确定义了投资交易过程中出现的各种可能导致不公平交易和利益输送的异常交易类型，并规定且落实了异常交易的日常监控、识别以及事后的分析流

程。

本报告期，未发生我司旗下投资组合参与的交易所公开竞价同日反向交易成交较少的单边交易量超过该证券当日成交量的 5% 的情况以及其他可能导致不公平交易和利益输送的异常交易。

4.4 管理人对报告期内基金的投资策略和业绩表现说明

4.4.1 报告期内基金投资策略和运作分析

2013 年上半年，经济低位运行和资金的波动主导了资本市场的行情，从经济数据反映的情况看，经济尚难言见底，通胀则暂时可以不必担忧，而伴随央行公开市场操作重启央票的开始，央行在第二季度的最后一个月面临市场极度“缺钱”的状况始终保持稳定的态度。经济数据持续低迷情况下，四五月份的经济基本面支持了债券的收益率持续下行，5 月中下旬开始，债券的收益率开始上行。本基金在公告转型为沪深 300 指数增强基金组合之前，减持了权益和部分信用债产品，规避了资本市场大幅波动所带来损失。在公告转型为沪深 300 指数增强基金之后，持续减持原组合中的固定收益资产，配合基金的转型。沪深 300 指数增强基金增强策略为数量化选股策略，力争控制基金的日均偏离度与年跟踪误差在目标值之内，同时力求实现超越标的指数的业绩表现，谋求基金资产的长期增值，是本基金的投资目标。基金管理人在运作实践的基础上，对模型进行了修正与完善，使得模型的稳定性与超额收益能力有了较大的改善。后续基金管理人将基于运作经验与深入研究持续对模型进行优化调整，致力于在降低跟踪误差的同时获取长期稳定的超越基准的投资回报。

4.4.2 报告期内基金的业绩表现

本基金自 2013 年 1 月 1 日至转型前一日即 2013 年 6 月 6 日的净值表现为 2.13%，同期业绩比较基准表现为 1.29%。

本基金自转型日即 2013 年 6 月 7 日至 2013 年 12 月 31 日的净值表现为 2.30%，同期业绩比较基准表现为 -6.59%。

4.5 管理人对宏观经济、证券市场及行业走势的简要展望

经济转型是一个长期过程，经济增速下台阶，企业盈利恢复会较为缓慢；央行货币政策调控从紧导致宏观流动性依然中性偏紧，市场大牛市的驱动因素较为缺乏；但市场的低估值水平对市场形成较强的支撑，三中全会改变了投资者中长期的经济预期，提升了市场投资者的风险偏好，市场未来存在多重结构性投资机会，对市场后续走势持谨慎乐观的看法。

4.6 管理人内部有关本基金的监察稽核工作情况

本报告期内，监察稽核工作的开展重点明确，紧紧围绕新基金法及其配套规则的落实、内幕交易防控体系的建立、投资研究交易等核心业务流程的执行、从业人员证券投资管理、反洗钱工作的持续落实等核心工作领域开展。

本报告期内，本基金管理人的监察稽核工作具体包括：

1、合规培训

2013 年度，伴随着新基金法的正式施行和各类部门规章的修订、自律规则的发布，为加强员工对新法规的认知、提高全员合规意识，公司共组织专题合规培训 4 次，全员合规考试 4 次。内容包括：新基金法法规、内幕交易防范与控制、从业人员证券投资管理、基金销售管理办法、基金销售费用管理规定及公司直销业务规则。合规考试通过网上 OA 系统的培训考试模块进行，所有培训和考试记录均有存档，并作为员工年终合规考核的依据。

2、制度、流程建设

2013 年度，公司根据最新法规政策的要求，结合公司业务运作情况，秉持规范内控流程、优化管理机制的原则对相关公司制度和部门工作流程进行了建设与修订。在本年度内，公司主要制订和修订了以下制度：（1）为贯彻落实中国证监会《基金管理公司开展投资、研究活动防控内幕交易指导意见》的相关精神，公司制定了《内幕交易防控管理办法(试行)》；（2）根据中国人民银行《金融机构洗钱和恐怖融资风险评估及客户分类管理指引》的要求修订了《反洗钱内部控制制度》和《反洗钱客户风险等级分类实施细则》；（3）为了规范基金/投资经理的授权流程，同时使其更易执行和操作，修订了《基金/投资经理授权管理规定》；（4）根据基金法对关联交易方面的新规，结合公司自身实践，对公司原《基金及组合资产投资管理之关联交易控制制度》进行了修订；（5）根据新基金法以及中国基金业协会《基金从业人员证券投资管理指引（试行）》的要求，拟订了《申万菱信基金管理有限公司从业人员证券投资管理规定（试行）》，该规定尚待上报公司董事会审批通过后正式发布实施。

3、日常合规检查与稽核

监察稽核总部定期开展合规检查，以季度抽查为主，抽查主要内容涵盖移动通信工具对于限定人员在限定时间的管理、网络信息交流工具（MSN、QQ 等）记录、特定办公场所的监控记录、固定电话录音以及电子邮件记录。对于发现的一般性问题，监察稽核总部要求相关部门予以改进，相关人员提交说明文件。对于检查中发现的重要线索或重大可疑事项，转入事件专项稽核项目。本年度内，定期合规检查结果均未发现异常情况。

对于其他日常经营中的业务程序和流程检查，监察稽核总部依据检查项目列表项目按季度核查。

检查项目列表内容根据监管要求和历史发现实行微调。检查报表和季度监察稽核报告一并上报监管机构。

本年度内, 稽核人员根据年度稽核计划对研究总部、基金投资管理总部、交易总部和基金运营管理总部进行了内部稽核, 通过访谈、观察、抽样检查及穿行测试等审计方法对相关内控设置及执行情况作了审查, 并详细记录了审计工作底稿, 对于稽核发现和改进建议分别与被稽核对象进行了反馈, 同时形成正式稽核报告。

本报告期内, 在监察稽核工作的开展过程中本基金管理人未发现本基金在投资运作等方面存在与法律法规或基金合同约定相违背的情况。今后本基金管理人将继续坚持确保基金份额持有人的利益不受损害的原则, 以科学的风险管理为基础, 积极有效地开展监察稽核工作。

4.7 管理人对报告期内基金估值程序等事项的说明

本基金管理人、本基金托管人和本基金聘请的会计师事务所参与本基金的估值流程, 上述各方不存在任何重大利益冲突。

本基金管理人按照有关法规确定的原则进行估值, 将导致基金资产净值的变化在 0.25% 以上的, 即就拟采用的相关估值模型、假设及参数的适当性征求本基金托管人和本基金聘请的会计师事务所的意见。本基金聘请的会计师事务所对相关估值模型、假设及参数的适当性发表审核意见并出具报告。

本基金管理人设立资产估值委员会, 负责根据法规要求, 尽可能科学、合理地制定估值政策, 审议批准估值程序, 并在特定状态下就拟采用的相关估值模型、假设及参数的适当性进行确认, 以保护基金份额持有人的利益。

资产估值委员会由本基金管理人的总经理, 分管基金运营的副总经理, 基金运营总部、监察稽核总部、基金投资管理总部、风险管理总部等各总部总监组成。其中, 总经理过振华先生, 直接分管基金运营工作, 拥有 9 年的基金公司高级管理人员经验。基金投资管理总部总监欧庆铃先生, 拥有 11 年的基金公司研究和投资管理经验。基金运营总部总监李濮君女士, 拥有近 12 年的基金会计经验。监察稽核总部总监王菲萍女士, 拥有 9 年的基金合规管理经验。风险管理总部总监王瑾怡女士, 拥有近 8 年的基金风险管理经验。

基金经理不参与决定本基金估值的程序。本公司已与中央国债登记结算有限责任公司签订协议, 采用其提供的估值数据对银行间债券进行估值。

4.8 管理人对报告期内基金利润分配情况的说明

本基金本报告期内，原申万菱信盛利强化配置混合型证券投资基金以 2013 年 1 月 15 日为权益登记日，向权益登记日在本公司登记在册的本基金全体基金份额持有人持有的每 10 份基金份额分配 0.015 元。

§ 5 托管人报告

5.1 报告期内本基金托管人遵规守信情况声明

本报告期内，本基金托管人在对申万菱信沪深 300 指数增强型证券投资基金（原申万菱信盛利强化配置混合型证券投资基金转型）的托管过程中，严格遵守《证券投资基金法》及其他法律法规和基金合同的有关规定，不存在任何损害基金份额持有人利益的行为，完全尽职尽责地履行了基金托管人应尽的义务。

5.2 托管人对报告期内本基金运作遵规守信、净值计算、利润分配等情况的说明

本报告期内，申万菱信沪深 300 指数增强型证券投资基金（原申万菱信盛利强化配置混合型证券投资基金转型）的管理人——申万菱信基金管理有限公司在申万菱信沪深 300 指数增强型证券投资基金（原申万菱信盛利强化配置混合型证券投资基金转型）的投资运作、基金资产净值计算、基金份额申购赎回价格计算、基金费用开支等问题上，不存在任何损害基金份额持有人利益的行为，在各重要方面的运作严格按照基金合同的规定进行。本报告期内，申万菱信沪深 300 指数增强型证券投资基金（原申万菱信盛利强化配置混合型证券投资基金转型）对基金份额持有人进行了 1 次利润分配，分配金额为 73,197.33 元。

5.3 托管人对本年度报告中财务信息等内容的真实、准确和完整发表意见

本托管人依法对申万菱信基金管理有限公司编制和披露的申万菱信沪深 300 指数增强型证券投资基金（原申万菱信盛利强化配置混合型证券投资基金转型）2013 年年度报告中财务指标、净值表现、利润分配情况、财务会计报告、投资组合报告等内容进行了核查，以上内容真实、准确和完整。

§ 6 审计报告

6.1 申万菱信盛利强化配置混合型证券投资基金

普华永道中天审字(2014)第 23077 号

申万菱信盛利强化配置混合型证券投资基金

(原名为“申万巴黎盛利强化配置混合型证券投资基金”)全体基金份额持有人:

我们审计了后附的申万菱信盛利强化配置混合型证券投资基金(原名为“申万巴黎盛利强化配置混合型证券投资基金”,以下简称“申万菱信强化配置基金”)的财务报表,包括 2013 年 6 月 6 日(基金合同失效前日)的资产负债表、2013 年 1 月 1 日至 2013 年 6 月 6 日(基金合同失效前日)止期间的利润表和所有者权益(基金净值)变动表以及财务报表附注。

6.1.1 管理层对财务报表的责任

编制和公允列报财务报表是申万菱信强化配置基金的基金管理人申万菱信基金管理有限公司管理层的责任。这种责任包括:

(1) 按照企业会计准则和中国证券监督管理委员会(以下简称“中国证监会”)发布的有关规定及允许的基金行业实务操作编制财务报表,并使其实现公允反映;

(2) 设计、执行和维护必要的内部控制,以使财务报表不存在由于舞弊或错误导致的重大错报。

6.1.2 注册会计师的责任

我们的责任是在执行审计工作的基础上对财务报表发表审计意见。我们按照中国注册会计师审计准则的规定执行了审计工作。中国注册会计师审计准则要求我们遵守中国注册会计师职业道德守则,计划和执行审计工作以对财务报表是否不存在重大错报获取合理保证。

审计工作涉及实施审计程序,以获取有关财务报表金额和披露的审计证据。选择的审计程序取决于注册会计师的判断,包括对由于舞弊或错误导致的财务报表重大错报风险的评估。在进行风险评估时,注册会计师考虑与财务报表编制和公允列报相关的内部控制,以设计恰当的审计程序,但目的并非对内部控制的有效性发表意见。审计工作还包括评价管理层选用会计政策的恰当性和作出会计估计的合理性,以及评价财务报表的总体列报。

我们相信,我们获取的审计证据是充分、适当的,为发表审计意见提供了基础。

6.1.3 审计意见

我们认为,上述申万菱信强化配置基金的财务报表在所有重大方面按照企业会计准则和在财务报表附注中所列示的中国证监会发布的有关规定及允许的基金行业实务操作编制,公允反映了申万菱信

强化配置基金 2013 年 6 月 6 日(基金合同失效前日)的财务状况以及 2013 年 1 月 1 日至 2013 年 6 月 6 日(基金合同失效前日)止期间 的经营成果和基金净值变动情况。

普华永道中天会计师事务所(特殊普通合伙)

注册会计师 薛竞

注册会计师 张振波

上海市陆家嘴环路 1318 号星展银行大厦 6 层

2014-03-27

6.2 申万菱信沪深 300 指数增强型证券投资基金

普华永道中天审字(2014)第 20382 号

申万菱信沪深 300 指数增强型证券投资基金

(转型前为申万菱信盛利强化配置混合型证券投资基金)全体基金份额持有人:

我们审计了后附的申万菱信沪深 300 指数增强型证券投资基金(转型前为申万菱信盛利强化配置混合型证券投资基金,以下简称“申万菱信沪深 300 增强基金”)的财务报表,包括 2013 年 12 月 31 日的资产负债表、2013 年 6 月 7 日(基金合同生效日)至 2013 年 12 月 31 日止期间 的利润表和所有者权益(基金净值)变动表以及财务报表附注。

6.2.1 管理层对财务报表的责任

编制和公允列报财务报表是申万菱信沪深 300 增强基金的基金管理人申万菱信基金管理有限公司管理层的责任。这种责任包括:

(1) 按照企业会计准则和中国证券监督管理委员会(以下简称“中国证监会”)发布的有关规定及允许的基金行业实务操作编制财务报表,并使其实现公允反映;

(2) 设计、执行和维护必要的内部控制,以使财务报表不存在由于舞弊或错误导致的重大错报。

6.2.2 注册会计师的责任

我们的责任是在执行审计工作的基础上对财务报表发表审计意见。我们按照中国注册会计师审计准则的规定执行了审计工作。中国注册会计师审计准则要求我们遵守中国注册会计师职业道德守则,计划和执行审计工作以对财务报表是否不存在重大错报获取合理保证。

审计工作涉及实施审计程序,以获取有关财务报表金额和披露的审计证据。选择的审计程序取决于注册会计师的判断,包括对由于舞弊或错误导致的财务报表重大错报风险的评估。在进行风险评估时,注册会计师考虑与财务报表编制和公允列报相关的内部控制,以设计恰当的审计程序,但目的并

非对内部控制的有效性发表意见。审计工作还包括评价管理层选用会计政策的恰当性和作出会计估计的合理性, 以及评价财务报表的总体列报。

我们相信, 我们获取的审计证据是充分、适当的, 为发表审计意见提供了基础。

6.2.3 审计意见

我们认为, 上述申万菱信沪深 300 增强基金的财务报表在所有重大方面按照企业会计准则和在财务报表附注中所列示的中国证监会发布的有关规定及允许的基金行业实务操作编制, 公允反映了申万菱信沪深 300 增强基金 2013 年 12 月 31 日的财务状况以及 2013 年 6 月 7 日(基金合同生效日)至 2013 年 12 月 31 日止期间的经营成果和基金净值变动情况。

普华永道中天会计师事务所(特殊普通合伙)

注册会计师 薛竞

注册会计师 张振波

上海市陆家嘴环路 1318 号星展银行大厦 6 层

2014-03-27

§ 7 年度财务报表

7.1 申万菱信盛利强化配置混合型证券投资基金

7.1.1 资产负债表

会计主体: 申万菱信盛利强化配置混合型证券投资基金

报告截止日: 2013 年 6 月 6 日

单位: 人民币元

资产	附注号	基金转型前 2013 年 6 月 6 日	上年度末 2012 年 12 月 31 日
资产:			
银行存款	7.1.4.7.1	28,036,381.86	3,367,447.36
结算备付金		454,545.45	-
存出保证金		4,252.84	298,387.35
交易性金融资产	7.1.4.7.2	22,545,367.20	41,428,910.05
其中: 股票投资		-	3,020,585.00
基金投资		-	-
债券投资		22,545,367.20	38,408,325.05

申万菱信沪深 300 指数增强型证券投资基金
(原申万菱信盛利强化配置混合型证券投资基金转型) 2013 年年度报告

资产支持证券投资		-	-
衍生金融资产	7.1.4.7.3	-	-
买入返售金融资产	7.1.4.7.4	19,445,259.22	-
应收证券清算款		-	325,451.69
应收利息	7.1.4.7.5	303,659.13	811,402.61
应收股利		-	-
应收申购款		-	5,954,275.87
递延所得税资产		-	-
其他资产	7.1.4.7.6	-	-
资产总计		70,789,465.70	52,185,874.93
负债和所有者权益	附注号	基金转型前 2013 年 6 月 6 日	上年度末 2012 年 12 月 31 日
负 债:			
短期借款		-	-
交易性金融负债		-	-
衍生金融负债	7.1.4.7.3	-	-
卖出回购金融资产款		-	-
应付证券清算款		-	-
应付赎回款		-	660,329.54
应付管理人报酬		13,844.69	45,799.40
应付托管费		2,884.32	9,541.54
应付销售服务费		-	-
应付交易费用	7.1.4.7.7	1,948.66	3,594.16
应交税费		-	-
应付利息		-	-
应付利润		-	-
递延所得税负债		-	-
其他负债	7.1.4.7.8	611,835.81	761,135.46
负债合计		630,513.48	1,480,400.10
所有者权益:			
实收基金	7.1.4.7.9	68,676,638.92	50,613,008.83
未分配利润	7.1.4.7.10	1,482,313.30	92,466.00
所有者权益合计		70,158,952.22	50,705,474.83
负债和所有者权益总计		70,789,465.70	52,185,874.93

注：截止至 2013 年 06 月 06 日(基金转型前一日)，基金份额净值 1.0216 元，基金份额总额 68,676,638.92 份。

7.1.2 利润表

会计主体：申万菱信盛利强化配置混合型证券投资基金

本报告期：2013 年 1 月 1 日至 2013 年 6 月 6 日

单位：人民币元

项 目	附注号	基金转型前	上年度可比期间
		2013 年 1 月 1 日至 2013 年 6 月 6 日	2012 年 1 月 1 日至 2012 年 12 月 31 日
一、收入		1,695,366.56	2,899,939.82
1. 利息收入		722,588.56	1,804,874.41
其中：存款利息收入	7.1.4.7.11	80,568.76	170,799.14
债券利息收入		494,439.86	1,623,960.27
资产支持证券利息收入		-	-
买入返售金融资产收入		147,579.94	10,115.00
其他利息收入		-	-
2. 投资收益（损失以“-”填列）		1,527,276.65	-379,544.22
其中：股票投资收益	7.1.4.7.12	444,436.00	-506,904.19
基金投资收益		-	-
债券投资收益	7.1.4.7.13	1,082,840.65	67,785.19
资产支持证券投资收益		-	-
衍生工具收益	7.1.4.7.14	-	-
股利收益	7.1.4.7.15	-	59,574.78
3. 公允价值变动收益（损失以“-”号填列）	7.1.4.7.16	-583,276.74	1,449,134.27
4. 汇兑收益（损失以“-”号填列）		-	-
5. 其他收入（损失以“-”号填列）	7.1.4.7.17	28,778.09	25,475.36
减：二、费用		592,359.71	1,010,242.39
1. 管理人报酬		335,446.77	588,999.10
2. 托管费		69,884.78	122,708.09
3. 销售服务费		-	-
4. 交易费用	7.1.4.7.18	7,053.43	31,561.67
5. 利息支出		-	5,488.99
其中：卖出回购金融资产支出		-	5,488.99
6. 其他费用	7.1.4.7.19	179,974.73	261,484.54
三、利润总额（亏损总额以“-”号填列）		1,103,006.85	1,889,697.43
减：所得税费用		-	-
四、净利润（净亏损以“-”号填列）		1,103,006.85	1,889,697.43

7.1.3 所有者权益（基金净值）变动表

会计主体：申万菱信盛利强化配置混合型证券投资基金

本报告期：2013 年 1 月 1 日至 2013 年 6 月 6 日

单位：人民币元

项目	基金转型前		
	2013 年 1 月 1 日至 2013 年 6 月 6 日		
	实收基金	未分配利润	所有者权益合计
一、期初所有者权益（基金净值）	50,613,008.83	92,466.00	50,705,474.83
二、本期经营活动产生的基金净值变动数（本期	-	1,103,006.85	1,103,006.85

利润)			
三、本期基金份额交易产生的基金净值变动数(净值减少以“-”号填列)	18,063,630.09	360,037.78	18,423,667.87
其中: 1. 基金申购款	47,774,650.31	932,731.41	48,707,381.72
2. 基金赎回款	-29,711,020.22	-572,693.63	-30,283,713.85
四、本期向基金份额持有人分配利润产生的基金净值变动(净值减少以“-”号填列)	-	-73,197.33	-73,197.33
五、期末所有者权益(基金净值)	68,676,638.92	1,482,313.30	70,158,952.22
项目	上年度可比期间		
	2012 年 1 月 1 日至 2012 年 12 月 31 日		
	实收基金	未分配利润	所有者权益合计
一、期初所有者权益(基金净值)	52,532,951.88	-1,870,101.31	50,662,850.57
二、本期经营活动产生的基金净值变动数(本期利润)	-	1,889,697.43	1,889,697.43
三、本期基金份额交易产生的基金净值变动数(净值减少以“-”号填列)	-1,919,943.05	72,869.88	-1,847,073.17
其中: 1. 基金申购款	25,501,005.74	-359,257.83	25,141,747.91
2. 基金赎回款	-27,420,948.79	432,127.71	-26,988,821.08
四、本期向基金份额持有人分配利润产生的基金净值变动(净值减少以“-”号填列)	-	-	-
五、期末所有者权益(基金净值)	50,613,008.83	92,466.00	50,705,474.83

报告附注为财务报表的组成部分

本报告页码从 7.1 至 7.4, 财务报表由下列负责人签署;

基金管理人负责人: 过振华, 主管会计工作负责人: 过振华, 会计机构负责人: 李濮君

7.1.4 报表附注

7.1.4.1 基金基本情况

申万菱信盛利强化配置混合型证券投资基金(原名为申万巴黎盛利强化配置混合型证券投资基金, 以下简称“本基金”)经中国证券监督管理委员会(以下简称“中国证监会”)证监基金字[2004]158 号文核准, 由申万菱信基金管理有限公司(原名为“申万巴黎基金管理有限公司”)依照《中华人民共和国证券投资基金法》和《申万巴黎盛利强化配置混合型证券投资基金基金合同》负责公开募集。本基金为契约型开放式, 存续期限不定, 首次设立募集不包括认购资金利息共募集人民币 690,340,263.28 元, 业经德勤华永会计师事务所有限公司德师报(验)字(04)第 055 号验资报告予以验证。经向中国证监会备案, 《申万巴黎盛利强化配置混合型证券投资基金基金合同》于 2004 年 11 月 29 日正式生效, 基金合同生效日的基金份额总额为 690,462,261.09 份基金份额, 其中认购资金利息折合 121,997.81 份基金份额。本基金基金合同已于 2013 年 6 月 6 日终止。本基金的基金管理人为申万菱信基金管理有

限公司，基金托管人为中国工商银行股份有限公司。

经中国证监会证监许可[2011]106 号《关于核准申万巴黎基金管理有限公司变更股权、公司名称及修改章程的批复》批准，申万巴黎基金管理有限公司已于 2011 年 3 月 3 日完成相关工商变更登记手续，并于 2011 年 3 月 4 日变更公司名称为“申万菱信基金管理有限公司”。本基金的基金管理人报请中国证监会备案，将申万巴黎盛利强化配置混合型证券投资基金更名为申万菱信盛利强化配置混合型证券投资基金，并于 2011 年 4 月 6 日公告。

根据《中华人民共和国证券投资基金法》、《申万菱信盛利强化配置混合型证券投资基金基金合同》和最新公布的《申万菱信盛利强化配置混合型证券投资基金更新的招募说明书》的有关规定，本基金的投资范围为：在中华人民共和国境内依法发行上市交易的股票和债券、银行间债券以及国务院证券监督管理机构规定的其他证券品种。本基金资产配置比例为：固定收益证券 55%至 100%，股票 0%至 45%。本基金的业绩比较基准为：一年期银行定期存款利率。

2013 年 5 月 2 日，本基金基金份额持有人大会以通讯方式审议通过了《关于申万菱信盛利强化配置混合型证券投资基金转型有关事项的议案》，经中国证监会证监许可[2013]748 号《关于核准申万菱信盛利强化配置混合型证券投资基金基金份额持有人大会决议的批复》核准，本基金基金份额持有人大会决议生效。根据基金份额持有人大会表决情况及中国证监会批复，基金管理人对本基金按照《申万菱信盛利强化配置混合型证券投资基金转型方案说明书》实施转型，将《申万菱信盛利强化配置混合型证券投资基金基金合同》修订为《申万菱信沪深 300 指数增强型证券投资基金基金合同》。《申万菱信沪深 300 指数增强型证券投资基金基金合同》自 2013 年 6 月 7 日起正式生效，原《申万菱信盛利强化配置混合型证券投资基金基金合同》自同一起失效。

本财务报表由本基金的基金管理人申万菱信基金管理有限公司于 2014 年 3 月 27 日批准报出。

7.1.4.2 会计报表的编制基础

本基金的财务报表按照财政部于 2006 年 2 月 15 日颁布的《企业会计准则—基本准则》和 38 项具体会计准则、其后颁布的企业会计准则应用指南、企业会计准则解释以及其他相关规定(以下合称“企业会计准则”)、中国证监会颁布的《证券投资基金信息披露 XBRL 模板第 3 号<年度报告和半年度报告>》、中国证券投资基金业协会颁布的《证券投资基金会计核算业务指引》、《申万菱信盛利强化配置混合型证券投资基金基金合同》和在财务报表附注 7.1.4.4 所列示的中国证监会发布的有关规定及允许的基金行业实务操作编制。

7.1.4.3 遵循企业会计准则及其他有关规定的声明

本基金 2013 年 1 月 1 日至 2013 年 6 月 6 日(基金合同失效前日)止期间财务报表符合企业会计准则的要求，真实、完整地反映了本基金 2013 年 6 月 6 日(基金合同失效前日)的财务状况以及 2013 年 1

月 1 日至 2013 年 6 月 6 日(基金合同失效前日)止期间的经营成果和基金净值变动情况等有关信息。

7.1.4.4 重要会计政策和会计估计

7.1.4.4.1 会计年度

本基金会计年度为公历 1 月 1 日起至 12 月 31 日止。本财务报表的实际编制期间为 2013 年 1 月 1 日至 2013 年 6 月 6 日(基金合同失效前日)。

7.1.4.4.2 记账本位币

本基金的记账本位币为人民币。

7.1.4.4.3 金融资产和金融负债的分类

(1) 金融资产的分类

金融资产于初始确认时分类为：以公允价值计量且其变动计入当期损益的金融资产、应收款项、可供出售金融资产及持有至到期投资。金融资产的分类取决于本基金对金融资产的持有意图和持有能力。本基金现无金融资产分类为可供出售金融资产及持有至到期投资。

本基金目前以交易目的持有的股票投资、债券投资和衍生工具(主要为权证投资)分类为以公允价值计量且其变动计入当期损益的金融资产。除衍生工具所产生的金融资产在资产负债表中以衍生金融资产列示外，以公允价值计量且其公允价值变动计入损益的金融资产在资产负债表中以交易性金融资产列示。

本基金持有的其他金融资产分类为应收款项，包括银行存款、买入返售金融资产和其他各类应收款项等。应收款项是指在活跃市场中没有报价、回收金额固定或可确定的非衍生金融资产。

(2) 金融负债的分类

金融负债于初始确认时分类为：以公允价值计量且其变动计入当期损益的金融负债及其他金融负债。本基金目前暂无金融负债分类为以公允价值计量且其变动计入当期损益的金融负债。本基金持有的其他金融负债包括卖出回购金融资产款和其他各类应付款项等。

7.1.4.4.4 金融资产和金融负债的初始确认、后续计量和终止确认

金融资产或金融负债于本基金成为金融工具合同的一方时，按公允价值在资产负债表内确认。以公允价值计量且其变动计入当期损益的金融资产，取得时发生的相关交易费用计入当期损益；对于支付的价款中包含的债券起息日或上次除息日至购买日止的利息，单独确认为应收项目。应收款项和其他金融负债的相关交易费用计入初始确认金额。

对于以公允价值计量且其变动计入当期损益的金融资产，按照公允价值进行后续计量；对于应收款项和其他金融负债采用实际利率法，以摊余成本进行后续计量。

金融资产满足下列条件之一的，予以终止确认：(1) 收取该金融资产现金流量的合同权利终止；

(2) 该金融资产已转移, 且本基金将金融资产所有权上几乎所有的风险和报酬转移给转入方; 或者 (3) 该金融资产已转移, 虽然本基金既没有转移也没有保留金融资产所有权上几乎所有的风险和报酬, 但是放弃了对该金融资产控制。

金融资产终止确认时, 其账面价值与收到的对价的差额, 计入当期损益。

当金融负债的现时义务全部或部分已经解除时, 终止确认该金融负债或义务已解除的部分。终止确认部分的账面价值与支付的对价之间的差额, 计入当期损益。

7.1.4.4.5 金融资产和金融负债的估值原则

本基金持有的股票投资、债券投资和衍生工具(主要为权证投资)按如下原则确定公允价值并进行估值:

(1) 存在活跃市场的金融工具按其估值日的市场交易价格确定公允价值; 估值日无交易, 但最近交易日后经济环境未发生重大变化且证券发行机构未发生影响证券价格的重大事件的, 按最近交易日的市场交易价格确定公允价值。

(2) 存在活跃市场的金融工具, 如估值日无交易且最近交易日后经济环境发生了重大变化, 参考类似投资品种的现行市价及重大变化等因素, 调整最近交易市价以确定公允价值。

(3) 当金融工具不存在活跃市场, 采用市场参与者普遍认同且被以往市场实际交易价格验证具有可靠性的估值技术确定公允价值。估值技术包括参考熟悉情况并自愿交易的各方最近进行的市场交易中使用的价格、参照实质上相同的其他金融工具的当前公允价值、现金流量折现法和期权定价模型等。采用估值技术时, 尽可能最大程度使用市场参数, 减少使用与本基金特定相关的参数。

7.1.4.4.6 金融资产和金融负债的抵销

本基金持有的资产和承担的负债基本为金融资产和金融负债。当本基金 1) 具有抵销已确认金额的法定权利且该种法定权利现在是可执行的; 且 2) 交易双方准备按净额结算时, 金融资产与金融负债按抵销后的净额在资产负债表中列示。

7.1.4.4.7 实收基金

实收基金为对外发行基金份额所募集的总金额在扣除损益平准金分摊部分后的余额。由于申购和赎回引起的实收基金变动分别于基金申购确认日及基金赎回确认日认列。上述申购和赎回分别包括基金转换所引起的转入基金的实收基金增加和转出基金的实收基金减少。

7.1.4.4.8 损益平准金

损益平准金包括已实现平准金和未实现平准金。已实现平准金指在申购或赎回基金份额时, 申购或赎回款项中包含的按累计未分配的已实现损益占基金净值比例计算的金额。未实现平准金指在申购或赎回基金份额时, 申购或赎回款项中包含的按累计未实现损益占基金净值比例计算的金额。损益平

准金于基金申购确认日或基金赎回确认日认列，并于期末全额转入未分配利润/(累计亏损)。

7.1.4.4.9 收入/(损失)的确认和计量

股票投资在持有期间应取得的现金股利扣除由上市公司代扣代缴的个人所得税后的净额确认为投资收益。债券投资在持有期间应取得的按票面利率或者发行价计算的利息扣除在适用情况下由债券发行企业代扣代缴的个人所得税后的净额确认为利息收入。

以公允价值计量且其变动计入当期损益的金融资产在持有期间的公允价值变动确认为公允价值变动损益；于处置时，其处置价格与初始确认金额之间的差额确认为投资收益，其中包括从公允价值变动损益结转的公允价值累计变动额。

应收款项在持有期间确认的利息收入按实际利率法计算，实际利率法与直线法差异较小的则按直线法计算。

7.1.4.4.10 费用的确认和计量

本基金的管理人报酬和托管费在费用涵盖期间按基金合同约定的费率和计算方法逐日确认。

其他金融负债在持有期间确认的利息支出按实际利率法计算，实际利率法与直线法差异较小的则按直线法计算。

7.1.4.4.11 基金的收益分配政策

每一基金份额享有同等分配权。本基金收益以现金形式分配，但基金份额持有人可选择现金红利或将现金红利按分红除权日的基金份额净值自动转为基金份额进行再投资。若期末未分配利润中的未实现部分为正数，包括基金经营活动产生的未实现损益以及基金份额交易产生的未实现平准金等，则期末可供分配利润的金额为期末未分配利润中的已实现部分；若期末未分配利润的未实现部分为负数，则期末可供分配利润的金额为期末未分配利润，即已实现部分相抵未实现部分后的余额。

经宣告的拟分配基金收益于分红除权日从所有者权益转出。

7.1.4.4.12 分部报告

本基金以内部组织结构、管理要求、内部报告制度为依据确定经营分部，以经营分部为基础确定报告分部并披露分部信息。经营分部是指本基金内同时满足下列条件的组成部分：(1) 该组成部分能够在日常活动中产生收入、发生费用；(2) 本基金的基金管理人能够定期评价该组成部分的经营成果，以决定向其配置资源、评价其业绩；(3) 本基金能够取得该组成部分的财务状况、经营成果和现金流量等有关会计信息。如果两个或多个经营分部具有相似的经济特征，并且满足一定条件的，则合并为一个经营分部。

本基金目前以一个单一的经营分部运作，不需要披露分部信息。

7.1.4.4.13 其他重要的会计政策和会计估计

根据本基金的估值原则和中国证监会允许的基金行业估值实务操作，本基金确定以下类别债券投资的公允价值时采用的估值方法及其关键假设如下：

在银行间同业市场交易的债券品种，根据中国证监会证监会计字[2007]21 号《关于证券投资基金执行〈企业会计准则〉估值业务及份额净值计价有关事项的通知》采用估值技术确定公允价值。本基金持有的银行间同业市场债券按现金流量折现法估值，具体估值模型、参数及结果由中央国债登记结算有限责任公司独立提供。

7.1.4.5 会计政策和会计估计变更以及差错更正的说明

7.1.4.5.1 会计政策变更的说明

本基金本报告期未发生会计政策变更。

7.1.4.5.2 会计估计变更的说明

本基金本报告期未发生会计估计变更。

7.1.4.5.3 差错更正的说明

本基金在本报告期间无须说明的会计差错更正。

7.1.4.6 税项

根据财政部、国家税务总局财税[2002]128 号《关于开放式证券投资基金有关税收问题的通知》、财税[2008]1 号《关于企业所得税若干优惠政策的通知》、财税[2012]85 号《关于实施上市公司股息红利差别化个人所得税政策有关问题的通知》及其他相关财税法规和实务操作，主要税项列示如下：

(1) 以发行基金方式募集资金不属于营业税征收范围，不征收营业税。基金买卖股票、债券的差价收入不予征收营业税。

(2) 对基金从证券市场中取得的收入，包括买卖股票、债券的差价收入，股权的股息、红利收入，债券的利息收入及其他收入，暂不征收企业所得税。

(3) 对基金取得的企业债券利息收入，由发行债券的企业在向基金支付利息时代扣代缴 20% 的个人所得税。自 2013 年 1 月 1 日起，对基金从上市公司取得的股息红利所得，持股期限在 1 个月以内(含 1 个月)的，其股息红利所得全额计入应纳税所得额；持股期限在 1 个月以上至 1 年(含 1 年)的，暂减按 50% 计入应纳税所得额；持股期限超过 1 年的，暂减按 25% 计入应纳税所得额。对基金持有的上市公司限售股，解禁后取得的股息、红利收入，按照上述规定计算纳税，持股时间自解禁日起计算；解禁前取得的股息、红利收入继续暂减按 50% 计入应纳税所得额。上述所得统一适用 20% 的税率计征个人所得税。

(4) 基金卖出股票按 0.1% 的税率缴纳股票交易印花税，买入股票不征收股票交易印花税。

7.1.4.7 重要财务报表项目的说明

7.1.4.7.1 银行存款

单位：人民币元

项目	2013 年 6 月 6 日	上年度末 2012 年 12 月 31 日
	活期存款	28,036,381.86
定期存款	-	-
其他存款	-	-
合计	28,036,381.86	3,367,447.36

7.1.4.7.2 交易性金融资产

单位：人民币元

项目	2013 年 6 月 6 日		
	成本	公允价值	公允价值变动
股票	-	-	-
债券	交易所市场	2,443,612.95	2,524,367.20
	银行间市场	20,025,863.43	20,021,000.00
	合计	22,469,476.38	22,545,367.20
资产支持证券	-	-	-
基金	-	-	-
其他	-	-	-
合计	22,469,476.38	22,545,367.20	75,890.82
项目	上年度末 2012 年 12 月 31 日		
	成本	公允价值	公允价值变动
股票	2,667,417.00	3,020,585.00	353,168.00
债券	交易所市场	28,101,663.02	28,417,325.05
	银行间市场	10,000,662.47	9,991,000.00
	合计	38,102,325.49	38,408,325.05
资产支持证券	-	-	-
基金	-	-	-
其他	-	-	-
合计	40,769,742.49	41,428,910.05	659,167.56

7.1.4.7.3 衍生金融资产/负债

无余额。

7.1.4.7.4 买入返售金融资产

无余额。

7.1.4.7.4.1 各项买入返售金融资产期末余额

单位：人民币元

项目	2013 年 6 月 6 日
----	----------------

	账面余额	其中：买断式逆回购
交易所市场	-	-
银行间市场	19,445,259.22	-
合计	19,445,259.22	-
项目	上年度末 2012 年 12 月 31 日	
	账面余额	其中：买断式逆回购
交易所市场	-	-
银行间市场	-	-
合计	-	-

7.1.4.7.4.2 期末买断式逆回购交易中取得的债券

无余额。

7.1.4.7.5 应收利息

单位：人民币元

项目	2013 年 6 月 6 日	上年度末 2012 年 12 月 31 日
应收活期存款利息	53,633.52	598.24
应收定期存款利息	-	-
应收其他存款利息	-	-
应收结算备付金利息	1,097.86	-
应收债券利息	238,940.05	810,804.37
应收买入返售证券利息	9,977.06	-
应收申购款利息	-	-
其他	10.64	-
合计	303,659.13	811,402.61

7.1.4.7.6 其他资产

无余额。

7.1.4.7.7 应付交易费用

单位：人民币元

项目	2013 年 6 月 6 日	上年度末 2012 年 12 月 31 日
交易所市场应付交易费用	-	3,459.31
银行间市场应付交易费用	1,948.66	134.85
合计	1,948.66	3,594.16

7.1.4.7.8 其他负债

单位：人民币元

项目	2013 年 6 月 6 日	上年度末 2012 年 12 月 31 日
应付券商交易单元保证金	500,000.00	500,000.00
应付赎回费	-	1,135.46

预提费用	111,835.81	260,000.00
合计	611,835.81	761,135.46

7.1.4.7.9 实收基金

单位：人民币元

	2013 年 1 月 1 日-2013 年 6 月 6 日	
	基金份额	帐面金额
基金合同生效日	50,613,008.83	50,613,008.83
本期申购	47,774,650.31	47,774,650.31
本期赎回(以“-”号填列)	-29,711,020.22	-29,711,020.22
本期末	68,676,638.92	68,676,638.92

注：本期申购含红利再投资和转换转入份额，本期赎回含转换转出份额。

7.1.4.7.10 未分配利润

单位：人民币元

项目	已实现部分	未实现部分	未分配利润合计
本报告期期初	417,482.66	-325,016.66	92,466.00
本期利润	1,686,283.59	-583,276.74	1,103,006.85
本期基金份额交易产生的变动数	164,089.33	195,948.45	360,037.78
其中：基金申购款	964,715.54	-31,984.13	932,731.41
基金赎回款	-800,626.21	227,932.58	-572,693.63
本期已分配利润	-73,197.33	-	-73,197.33
本期末	2,194,658.25	-712,344.95	1,482,313.30

7.1.4.7.11 存款利息收入

单位：人民币元

项目	本期	上年度可比期间
	2013 年 1 月 1 日至 2013 年 6 月 6 日	2012 年 1 月 1 日至 2012 年 12 月 31 日
活期存款利息收入	77,197.69	72,292.14
定期存款利息收入	-	96,816.67
其他存款利息收入	-	-
结算备付金利息收入	1,110.12	578.47
其他	2,260.95	1,111.86
合计	80,568.76	170,799.14

6.1.4.7.12 股票投资收益

单位：人民币元

项目	本期	上年度可比期间
	2013 年 1 月 1 日至 2013 年 6 月 6 日	2012 年 1 月 1 日至 2012 年 12 月 31 日
卖出股票成交总额	3,111,853.00	9,567,386.97
减：卖出股票成本总额	2,667,417.00	10,074,291.16
买卖股票差价收入	444,436.00	-506,904.19

7.1.4.7.13 债券投资收益

单位：人民币元

项目	本期 2013 年 1 月 1 日至 2013 年 6 月 6 日	上年度可比期间 2012 年 1 月 1 日至 2012 年 12 月 31 日
卖出债券（、债转股及债券到期兑付）成交总额	50,119,519.26	25,774,972.91
减：卖出债券（、债转股及债券到期兑付）成本总额	47,716,586.39	25,143,493.94
减：应收利息总额	1,320,092.22	563,693.78
债券投资收益	1,082,840.65	67,785.19

7.1.4.7.14 衍生工具收益

无。

7.1.4.7.15 股利收益

单位：人民币元

项目	本期 2013 年 1 月 1 日至 2013 年 6 月 6 日	上年度可比期间 2012 年 1 月 1 日至 2012 年 12 月 31 日
股票投资产生的股利收益	-	59,574.78
基金投资产生的股利收益	-	-
合计	-	59,574.78

7.1.4.7.16 公允价值变动收益

单位：人民币元

项目	本期 2013 年 1 月 1 日至 2013 年 6 月 6 日	上年度可比期间 2012 年 1 月 1 日至 2012 年 12 月 31 日
1. 交易性金融资产	-583,276.74	1,449,134.27
——股票投资	-353,168.00	376,986.10
——债券投资	-230,108.74	1,072,148.17
——资产支持证券投资	-	-
——基金投资	-	-
2. 衍生工具	-	-
——权证投资	-	-
3. 其他	-	-
合计	-583,276.74	1,449,134.27

7.1.4.7.17 其他收入

单位：人民币元

项目	本期 2013 年 1 月 1 日至 2013 年 6 月 6 日	上年度可比期间 2012 年 1 月 1 日至 2012 年 12 月 31 日
基金赎回费收入	27,113.05	25,311.88
基金转换费收入	1,665.04	163.48
合计	28,778.09	25,475.36

注：1、本基金的赎回费率按持有期间递减，赎回费总额的 25% 归入基金资产。

2、本基金的转换费由赎回费和申购费补差两部分组成，其中赎回费总额的 25% 归入转出基金的基金资产。

7.1.4.7.18 交易费用

单位：人民币元

项目	本期	上年度可比期间
	2013 年 1 月 1 日至 2013 年 6 月 6 日	2012 年 1 月 1 日至 2012 年 12 月 31 日
交易所市场交易费用	6,353.43	31,211.67
银行间市场交易费用	700.00	350.00
合计	7,053.43	31,561.67

7.1.4.7.19 其他费用

单位：人民币元

项目	本期	上年度可比期间
	2013 年 1 月 1 日至 2013 年 6 月 6 日	2012 年 1 月 1 日至 2012 年 12 月 31 日
审计费用	25,807.66	60,000.00
信息披露费	86,028.15	180,000.00
银行汇划费	3,208.92	1,584.54
债券帐户维护费	13,500.00	19,500.00
其他	51,430.00	400.00
合计	179,974.73	261,484.54

注：其他项中 51,030.00 元为持有人大会费用，根据《申万菱信盛利强化配置混合型证券投资基金基金合同》的有关规定，本次基金份额持有人大会费用列入基金费用，由基金资产承担。

7.1.4.8 或有事项、资产负债表日后事项的说明

7.1.4.8.1 或有事项

无。

7.1.4.8.2 资产负债表日后事项

截至本财务报表批准报出日，除已于附注 7.4.1 中披露的本基金基金合同已于 2014 年 6 月 7 日起正式失效外，本基金无其它需作披露的资产负债表日后事项。

7.1.4.9 关联方关系

7.1.4.9.1 与基金存在重大利益关系的主要关联方的名称及关联关系

关联方名称	与本基金的关系
中国工商银行	基金托管人、基金代销机构
申万菱信基金管理有限公司	基金管理人、基金销售机构、基金注册登记机构
申银万国证券股份有限公司（以下简称“申银万国”）	基金管理人的股东、基金代销机构
三菱 UFJ 信托银行株式会社	基金管理人的股东

注：下述关联交易均在正常业务范围内按一般商业条款订立。

7.1.4.10 本报告期及上年度可比期间的关联方交易

7.1.4.10.1 通过关联方交易单元进行的交易

7.1.4.10.1.1 股票交易

金额单位：人民币元

关联方名称	本期 2013 年 1 月 1 日至 2013 年 6 月 6 日		上年度可比期间 2012 年 1 月 1 日至 2012 年 12 月 31 日	
	成交金额	占当期股票成交 总额的比例	成交金额	占当期股票成交 总额的比例
申银万国	3,111,853.00	100.00%	21,071,608.13	100.00%

7.1.4.10.1.2 应支付关联方的佣金

金额单位：人民币元

关联方名称	本期 2013 年 1 月 1 日至 2013 年 6 月 6 日			
	当期佣金	占当期佣金总量的比例	期末应付佣金余额	占期末应付佣金总额的比例
申银万国	2,814.23	100.00%	-	-
关联方名称	上年度可比期间 2012 年 1 月 1 日至 2012 年 12 月 31 日			
	当期佣金	占当期佣金总量的比例	期末应付佣金余额	占期末应付佣金总额的比例
申银万国	17,568.46	100.00%	3,459.31	100.00%

注：(1) 上述佣金按市场佣金率计算，以扣除由中国证券登记结算有限责任公司收取的证管费、经手费和适用期间内由券商承担的证券结算风险基金后的净额列示。债券交易不计佣金。

(2) 该类佣金协议的服务范围还包括佣金收取方为本基金提供的证券投资研究成果和市场信息服务等。

7.1.4.10.2 关联方报酬

7.1.4.10.2.1 基金管理费

单位：人民币元

项目	本期 2013 年 1 月 1 日至 2013 年 6 月 6 日	上年度可比期间 2012 年 1 月 1 日至 2012 年 12 月 31 日
	当期发生的基金应支付的管理费	335,446.77
其中：支付销售机构的客户维护费	34,091.18	135,110.77

注：支付基金管理人的基金管理人报酬按前一日基金资产净值 1.20% 的年费率计提，逐日累计至每月月底，按月支付。其计算公式为：日基金管理人报酬 = 前一日基金资产净值 * 1.20% / 当年天数。

7.1.4.10.2.2 基金托管费

单位：人民币元

项目	本期 2013 年 1 月 1 日至 2013 年 6 月 6 日	上年度可比期间 2012 年 1 月 1 日至 2012 年 12 月 31 日
	当期发生的基金应支付的托管费	69,884.78

注：支付基金托管人的基金托管费按前一日基金资产净值 0.25% 的年费率计提，逐日累计至每月月底，按月支付。其计算公式为：日基金托管费 = 前一日基金资产净值 * 0.25% / 当年天数。

7.1.4.10.3 与关联方进行银行间同业市场的债券(含回购)交易

本报告期和上年度可比期间内，本基金未与关联方进行银行间同业市场的债券（含回购）交易。

7.1.4.10.4 各关联方投资本基金的情况

7.1.4.10.4.1 报告期内基金管理人运用自有资金投资本基金的情况

本报告期和上年度可比期间内, 本基金管理人未发生运用自有资金投资本基金的情况。

7.1.4.10.4.2 报告期末除基金管理人之外的其他关联方投资本基金的情况

本期末和上年度末, 除基金管理人之外的其他关联方, 未发生投资本基金的情况。

7.1.4.10.5 由关联方保管的银行存款余额及当期产生的利息收入

单位: 人民币元

关联方名称	本期 2013 年 1 月 1 日至 2013 年 6 月 6 日		上年度可比期间 2012 年 1 月 1 日至 2012 年 12 月 31 日	
	期末余额	当期利息收入	期末余额	当期利息收入
中国工商银行	28,036,381.86	77,197.69	3,367,447.36	72,292.14

注: 本基金的银行存款由基金托管人中国工商银行保管, 按银行同业利率计息。

7.1.4.10.6 本基金在承销期内参与关联方承销证券的情况

本报告期和上年度可比期间内, 本基金在承销期内未参与关联方承销证券买卖。

7.1.4.11 利润分配情况

单位: 人民币元

序号	权益登记日	除息日	每 10 份 基金份额分红数	现金形式 发放总额	再投资形式 发放总额	利润分配 合计	备注
1	2013-01-15	2013-01-15	0.015	47,025.25	26,172.08	73,197.33	-
合计	-	-	0.015	47,025.25	26,172.08	73,197.33	-

7.1.4.12 期末(2013 年 6 月 6 日) 本基金持有的流通受限证券

7.1.4.12.1 因认购新发/增发证券而于期末持有的流通受限证券

截止本报告期末, 本基金无认购新发/增发证券。

7.1.4.12.2 期末持有的暂时停牌股票

截止本报告期末, 本基金无暂时停牌等流通受限股票。

7.1.4.12.3 期末债券正回购交易中作为抵押的债券

截止本报告期末, 本基金无债券正回购交易形成的卖出回购证券款余额, 无相关抵押债券。

7.1.4.13 金融工具风险及管理

本基金为混合型基金。本基金投资的金融工具主要包括股票投资、债券投资和权证投资等。与这些金融工具有关的风险, 以及本基金管理人管理这些风险所采取的风险管理政策如下所述。

7.1.4.13.1 风险管理政策和组织架构

本基金是一只进行主动投资的混合型证券投资基金, 属于偏低风险品种, 本基金管理人从事风险管理的主要目标是争取将以上风险控制在限定的范围之内, 使本基金在风险和收益之间取得最佳的平衡以实现“风险和收益高于保本基金而低于平衡型基金”的风险收益目标。

本基金管理人已制定针对以上金融工具风险的管理政策和控制制度, 并且形成了由本基金管理人在公司层面建立的风险管理委员会以及在董事会层面建立的风险控制委员会负责对与所投资金融工具

相关的风险类型、管理政策和各种投资限制的定期回顾、评估和修改, 本基金管理人的风险管理部门负责具体落实和日常跟踪的工作机制。

本基金管理人对于金融工具的风险管理方法主要是通过定性分析和定量分析的方法去估测各种风险产生的可能损失。从定性分析的角度出发, 判断风险损失的严重程度和出现同类风险损失的频度。而从定量分析的角度出发, 根据本基金的投资目标, 结合基金资产所运用金融工具特征通过特定的风险量化指标、模型, 日常的量化报告, 确定风险损失的限度和相应置信程度, 及时可靠地对各种风险进行监督、检查和评估, 并通过相应决策, 将风险控制可在承受的范围之内。

本基金面临的主要风险包括: 信用风险、流动性风险和市场风险。与本基金相关的市场风险主要是利率风险和其他价格风险。

7.1.4.13.2 信用风险

信用风险是指金融工具的一方到期无法履行约定义务致使本基金遭受损失的风险。本基金的信用风险主要来源于金融工具的发行者或是交易对手不能履行约定义务而产生。

对于发行者的信用风险控制, 本基金管理人主要通过对投资品种的信用等级评估来选择适当的投资对象来管理。于转型前一日, 由于本基金均投资于信用等级良好的债券, 所以本基金管理人认为本基金与债券发行者有关的信用风险不重大。

本基金的银行存款存放在本基金的托管行-中国工商银行, 因而本基金管理人认为与该银行相关的信用风险不重大。

本基金在交易所进行的交易均与中国证券登记结算有限责任公司完成债券等投资品种的交收和款项清算, 因此违约风险发生的可能性很小, 本基金管理人认为在交易所进行的交易涉及的信用风险不重大。

对于银行间债券等品种的交易, 本基金管理人主要通过事前检查和控制交易对手信用及交割方式来管理风险。

本基金债券投资的信用评级情况按《中国人民银行信用评级管理指导意见》设定的标准统计及汇总。

7.1.4.13.2.1 按短期信用评级列示的债券投资

单位: 人民币元

短期信用评级	2013年1月1日-2013年6月6日	上年末2012年12月31日
A-1	20,021,000.00	9,991,000.00
A-1 以下	-	-
未评级	-	-
合计	20,021,000.00	9,991,000.00

7.1.4.13.2.2 按长期信用评级列示的债券投资

单位：人民币元

长期信用评级	2013年1月1日-2013年6月6日	上年末2012年12月31日
AAA	-	10,411,789.10
AAA 以下	2,524,367.20	15,095,153.95
未评级	-	2,910,382.00
合计	2,524,367.20	28,417,325.05

7.1.4.13.3 流动性风险

流动性风险是指在履行与金融负债有关的义务时遇到资金短缺的风险。本基金的流动性风险主要来源于开放式基金每日兑付赎回资金的流动性风险，以及因部分投资品种交易不活跃而出现的变现风险以及因投资集中而无法在市场出现剧烈波动的情况下以合理价格变现投资的风险。

本基金管理人对于流动性风险管理的目标是监控基金组合流动性指标，确保市场出现剧烈波动时，基金仍能应付大量赎回和其他负债，灵活调整组合结构，而且不影响组合估值。

针对兑付赎回资金的流动性风险，本基金管理人对基金申购赎回状况进行严密监控和分析预测，保持基金投资组合中的流动性资产与之相匹配。此外，本基金管理人在基金合同约定巨额赎回条款，设计了非常情况下赎回资金的处理模式，控制因开放模式带来的流动性风险，有效保障基金持有人利益。

对于交易所交易品种变现的流动性风险，本基金管理人每日监控和预测本基金投资品种的流动性指标，主要包括基金投资品种在短时间内变现能力的指标、组合持仓中变现能力较差的品种的比例控制和受限制流通股票的总量控制，通过指标来持续地评估、选择、跟踪和控制基金投资的流动性风险。对于银行间债券投资，本基金管理人通过跟踪和控制投资品种与市价的偏离度来实现。此外，本基金在需要时可通过卖出回购金融资产方式融入短期资金，以缓解流动性风险。

本基金所持大部分交易性金融资产在证券交易所上市，其余是流动性较好的可在银行间同业市场交易的金融资产工具、银行存款和结算备付金，因此比较容易变现来满足投资者对于基金资产的赎回。本基金未持有有重大流动性风险的投资品种。从本基金资产和负债的情况来看，本基金管理人认为本基金面临的流动性风险较小。

本基金所持有的全部金融负债的合同约定到期日均为一个月以内且不计息，可赎回基金份额净值(所有者权益)无固定到期日且不计息，因此账面余额即为未折现的合约到期现金流量。

7.1.4.13.4 市场风险

市场风险是指基金所持金融工具的公允价值或未来现金流量因所处市场各类价格因素的变动而发生波动的风险，包括利率风险、外汇风险和其他价格风险。

7.1.4.13.4.1 利率风险

利率风险是指利率敏感性金融工具的公允价值及将来现金流受市场利率变动而发生波动的风险。于 2013 年 6 月 6 日, 本基金持有的利率敏感性资产主要是银行存款、债券投资及买入返售金融资产。根据本基金产品性质, 生息资产占基金资产比重较大(55% 至 100%), 因此本基金面临的利率风险较大。

对于固定利率类金融工具, 面临由于市场利率走高而导致的债券资产的市场价格低于购买成本的风险。

对于浮动利率类金融工具, 主要面临两方面利率风险: 第一, 每个付息期间内面临由于市场利率走高而导致的债券资产的市场价格低于购买成本的风险; 第二, 每个付息期间结束根据市场利率重新定价时对于未来现金流的影响的风险。

本基金管理人内部设置对投资债券的久期限制, 并根据投资组合保险策略不断调整投资组合内长期债券的投资比例, 并结合定期对利率水平的预测等方法对上述利率风险进行管理。

7.1.4.13.4.1.1 利率风险敞口

单位: 人民币元

2013 年 6 月 6 日	1 个月以内	3 个月-1 年	1-5 年	5 年以上	不计息	合计
资产						
银行存款	28,036,381.86	-	-	-	-	28,036,381.86
结算备付金	454,545.45	-	-	-	-	454,545.45
存出保证金	4,252.84	-	-	-	-	4,252.84
交易性金融资产	-	20,021,000.00	2,524,367.20	-	-	22,545,367.20
买入返售金融资产	19,445,259.22	-	-	-	-	19,445,259.22
应收利息	-	-	-	-	303,659.13	303,659.13
资产总计	47,940,439.37	20,021,000.00	2,524,367.20	-	303,659.13	70,789,465.70
负债						
应付管理人报酬	-	-	-	-	13,844.69	13,844.69
应付托管费	-	-	-	-	2,884.32	2,884.32
应付交易费用	-	-	-	-	1,948.66	1,948.66
其他负债	-	-	-	-	611,835.81	611,835.81
负债总计	-	-	-	-	630,513.48	630,513.48
利率敏感度缺口	47,940,439.37	20,021,000.00	2,524,367.20	-	-326,854.35	70,158,952.22
上年度末 2012 年 12 月 31 日	1 个月以内	3 个月-1 年	1-5 年	5 年以上	不计息	合计
资产						
银行存款	3,367,447.36	-	-	-	-	3,367,447.36
存出保证金	-	-	-	-	298,387.35	298,387.35
交易性金融资产	-	10,191,920.00	17,531,623.20	10,684,781.85	3,020,585.00	41,428,910.05
应收证券清算款	-	-	-	-	325,451.69	325,451.69
应收利息	-	-	-	-	811,402.61	811,402.61
应收申购款	-	-	-	-	5,954,275.87	5,954,275.87

资产总计	3,367,447.36	10,191,920.00	17,531,623.20	10,684,781.85	10,410,102.52	52,185,874.93
负债						
应付赎回款	-	-	-	-	660,329.54	660,329.54
应付管理人报酬	-	-	-	-	45,799.40	45,799.40
应付托管费	-	-	-	-	9,541.54	9,541.54
应付交易费用	-	-	-	-	3,594.16	3,594.16
其他负债	-	-	-	-	761,135.46	761,135.46
负债总计	-	-	-	-	1,480,400.10	1,480,400.10
利率敏感度缺口	3,367,447.36	10,191,920.00	17,531,623.20	10,684,781.85	8,929,702.42	50,705,474.83

注：表中所示为本基金资产及负债的公允价值，并按照合约规定的利率重新定价日或到期日孰早者予以分类。

7.1.4.13.4.1.2 利率风险的敏感性分析

	1. 市场利率曲线向上、向下平行移动 50 个基点		
假设	2. 其他市场变量保持不变		
分析	相关风险变量的变动	对资产负债表日基金资产净值的影响金额（单位：人民币元）	
		2013 年 6 月 6 日	上年度末 2012 年 12 月 31 日
	市场利率平行上升 50 个基点	-100,000.00	-360,000.00
	市场利率平行下降 50 个基点	110,000.00	370,000.00

7.4.13.4.2 外汇风险

外汇风险是指金融工具的公允价值或未来现金流量因外汇汇率变动而发生波动的风险。本基金的所有资产及负债以人民币计价，因此无重大外汇风险。

7.4.13.4.2.1 外汇风险敞口

7.1.4.13.4.3 其他价格风险

其他价格风险是指基金所持金融工具的公允价值或未来现金流量因除市场利率和外汇汇率以外的市场价格因素变动而发生波动的风险。本基金主要投资于银行间同业市场交易或是证券交易所的固定收益品种，因此无重大其他价格风险。

7.1.4.13.4.3.1 其他价格风险敞口

单位：人民币元

项目	2013 年 6 月 6 日		上年度末 2012 年 12 月 31 日	
	公允价值	占基金资产净值比例 (%)	公允价值	占基金资产净值比例 (%)
交易性金融资产-股票投资	-	-	3,020,585.00	5.96
衍生金融资产-权证投资	-	-	-	-

其他	-	-	-
合计	-	-	3,020,585.00 5.96

7.1.4.13.4.3.2 其他价格风险的敏感性分析

假设	1. 以申万 300 指数为基准衡量其他价格风险		
	2. 其他市场变量保持不变		
分析	相关风险变量的变动	对资产负债表日基金资产净值的 影响金额 (单位: 人民币元)	
		2013 年 6 月 6 日	上年度末 2012 年 12 月 31 日
	1. 基准上升 5%	-	140,000.00
	2. 基准下降 5%	-	-140,000.00

7.1.4.14 有助于理解和分析会计报表需要说明的其他事项

(1) 公允价值

(a) 不以公允价值计量的金融工具

不以公允价值计量的金融资产和负债主要包括应收款项和其他金融负债, 其账面价值与公允价值相差很小。

(b) 以公允价值计量的金融工具

根据在公允价值计量中对计量整体具有重大意义的最低层级的输入值, 公允价值层级可分为:

第一层级: 相同资产或负债在活跃市场上(未经调整)的报价。

第二层级: 直接(比如取自价格)或间接(比如根据价格推算的)可观察到的、除第一层级中的市场报价以外的资产或负债的输入值。

第三层级: 以可观察到的市场数据以外的变量为基础确定的资产或负债的输入值(不可观察输入值)。

于 2013 年 06 月 06 日, 本基金持有的以公允价值计量的金融工具中属于第一层级的余额为 2,524,367.20 元, 属于第二层级的余额为 20,021,000.00 元, 无属于第三层级的余额(2012 年 12 月 31 日: 第一层级 31,437,910.05 元, 第二层级 9,991,000.00 元, 无属于第三层级的余额)。

对于持有的重大事项停牌股票, 本基金将相关股票公允价值所属层级于停牌期间从第一层级转入第二层级, 并于复牌后从第二层级转回第一层级。

(2) 除公允价值外, 截至资产负债表日本基金无需要说明的其他重要事项。

7.2 申万菱信沪深 300 指数增强型证券投资基金

7.2.1 资产负债表

会计主体: 申万菱信沪深 300 指数增强型证券投资基金

报告截止日: 2013 年 12 月 31 日

单位: 人民币元

资 产	附注号	2013 年 12 月 31 日
资 产:		
银行存款	7.2.4.7.1	2,733,512.87
结算备付金		173,946.20
存出保证金		66,018.19
交易性金融资产	7.2.4.7.2	39,610,667.28
其中: 股票投资		39,610,667.28
债券投资		-
资产支持证券投资		-
衍生金融资产		-
买入返售金融资产	7.2.4.7.3	-
应收证券清算款	7.2.4.7.4	122,258.58
应收利息		689.57
应收股利	7.2.4.7.5	-
应收申购款		2,772.22
递延所得税资产		-
其他资产		-
资产总计	7.2.4.7.6	42,709,864.91
负债和所有者权益		2013 年 12 月 31 日
负 债:	附注号	
短期借款		-
交易性金融负债		-
衍生金融负债		-
卖出回购金融资产款	7.2.4.7.3	-
应付证券清算款		-
应付赎回款		49,555.85
应付管理人报酬		35,861.74
应付托管费		6,455.13
应付销售服务费		-
应付交易费用		112,245.07
应交税费	7.2.4.7.7	-
应付利息		-
应付利润		-
递延所得税负债		-
其他负债		762,428.57
负债合计	7.2.4.7.8	966,546.36
所有者权益:		
实收基金		39,941,223.55
未分配利润	7.2.4.7.9	1,802,095.00
所有者权益合计	7.2.4.7.10	41,743,318.55

负债和所有者权益总计		42,709,864.91

注：1、报告截止日 2013 年 12 月 31 日，基金份额净值 1.0451 元，基金份额总额 39,941,223.55 份。

2、本基金为本报告期内转型的基金，无上年度末对比数据。

7.2.2 利润表

会计主体：申万菱信沪深 300 指数增强型证券投资基金

本报告期：2013 年 6 月 7 日至 2013 年 12 月 31 日

单位：人民币元

项 目	附注号	2013 年 6 月 7 日至 2013 年 12 月 31 日
一、收入		3,973,074.39
1. 利息收入		94,923.56
其中：存款利息收入	7.2.4.7.11	29,418.55
债券利息收入		39,092.08
资产支持证券利息收入		-
买入返售金融资产收入		26,412.93
其他利息收入		-
2. 投资收益（损失以“-”填列）		3,205,359.84
其中：股票投资收益	7.2.4.7.12	3,205,144.59
债券投资收益	7.2.4.7.13	-542,544.35
资产支持证券投资收益		-
衍生工具收益	7.2.4.7.14	-
股利收益	7.2.4.7.15	542,759.60
3. 公允价值变动收益（损失以“-”号填列）	7.2.4.7.16	597,091.58
4. 汇兑收益（损失以“-”号填列）		-
5. 其他收入（损失以“-”号填列）	7.2.4.7.17	75,699.41
减：二、费用		1,045,887.22
1. 管理人报酬		278,269.89
2. 托管费		50,153.95
3. 销售服务费		-
4. 交易费用	7.2.4.7.18	526,213.90
5. 利息支出		21,536.24
其中：卖出回购金融资产支出		21,536.24
6. 其他费用	7.2.4.7.19	169,713.24
三、利润总额（亏损总额以“-”号填列）		2,927,187.17
减：所得税费用		-
四、净利润（净亏损以“-”号填列）		2,927,187.17

注：本基金为本报告期内转型的基金，无上年度可比期间对比数据。

7.2.3 所有者权益（基金净值）变动表

会计主体：申万菱信沪深 300 指数增强型证券投资基金

本报告期：2013 年 6 月 7 日至 2013 年 12 月 31 日

单位：人民币元

项目	2013 年 6 月 7 日至 2013 年 12 月 31 日		
	实收基金	未分配利润	所有者权益合计
一、期初所有者权益（基金净值）	68,676,638.92	1,482,313.30	70,158,952.22
二、本期经营活动产生的基金净值变动数（本期利润）	-	2,927,187.17	2,927,187.17
三、本期基金份额交易产生的基金净值变动数（净值减少以“-”号填列）	-28,735,415.37	-2,607,405.47	-31,342,820.84
其中：1. 基金申购款	37,800,009.57	-110,285.01	37,689,724.56
2. 基金赎回款	-66,535,424.94	-2,497,120.46	-69,032,545.40
四、本期向基金份额持有人分配利润产生的基金净值变动（净值减少以“-”号填列）	-	-	-
五、期末所有者权益（基金净值）	39,941,223.55	1,802,095.00	41,743,318.55

注：本基金为本报告期内转型的基金，无上年度可比期间对比数据。

报告附注为财务报表的组成部分

本报告页码从 7.1 至 7.4，财务报表由下列负责人签署：

基金管理人负责人：过振华，主管会计工作负责人：过振华，会计机构负责人：李濮君

7.2.4 报表附注

7.2.4.1 基金基本情况

申万菱信盛利强化配置混合型证券投资基金(原名为申万巴黎盛利强化配置混合型证券投资基金，以下简称“盛利强化配置基金”)经中国证券监督管理委员会(以下简称“中国证监会”)证监基金字[2004]158 号文核准，由申万菱信基金管理有限公司(原名为“申万巴黎基金管理有限公司”)依照《中华人民共和国证券投资基金法》和《申万巴黎盛利强化配置混合型证券投资基金基金合同》负责公开募集。盛利强化配置基金为契约型开放式，存续期限不定，首次设立募集不包括认购资金利息共募集人民币 690,340,263.28 元，业经德勤华永会计师事务所有限公司德师报(验)字(04)第 055 号验资报告予以验证。经向中国证监会备案，《申万巴黎盛利强化配置混合型证券投资基金基金合同》于 2004 年 11 月 29 日正式生效，基金合同生效日的基金份额总额为 690,462,261.09 份基金份额，其中认购资金利息折合 121,997.81 份基金份额。盛利强化配置基金的基金管理人为申万菱信基金管理有限公司，基

金托管人为中国工商银行股份有限公司。

经中国证监会证监许可[2011]106 号《关于核准申万巴黎基金管理有限公司变更股权、公司名称及修改章程的批复》批准,申万巴黎基金管理有限公司已于 2011 年 3 月 3 日完成相关工商变更登记手续,并于 2011 年 3 月 4 日变更公司名称为“申万菱信基金管理有限公司”。盛利强化配置基金的基金管理人报请中国证监会备案,将申万巴黎盛利强化配置混合型证券投资基金更名为申万菱信盛利强化配置混合型证券投资基金,并于 2011 年 4 月 6 日公告。

2013 年 5 月 2 日,盛利强化配置基金基金份额持有人大会审议并通过了《关于申万菱信盛利强化配置混合型证券投资基金转型有关事项的议案》。经中国证监会证监许可[2013]748 号《关于核准申万菱信盛利强化配置混合型证券投资基金基金份额持有人大会决议的批复》核准,盛利强化配置基金基金份额持有人大会决议生效。根据基金份额持有人大会表决情况及中国证监会批复,基金管理人将盛利强化配置基金按照《申万菱信盛利强化配置混合型证券投资基金转型方案说明书》实施转型,将《申万菱信盛利强化配置混合型证券投资基金基金合同》修订为《申万菱信沪深 300 指数增强型证券投资基金基金合同》。《申万菱信沪深 300 指数增强型证券投资基金基金合同》自 2013 年 6 月 7 日起正式生效,原《申万菱信盛利强化配置混合型证券投资基金基金合同》自同一起失效。

根据《中华人民共和国证券投资基金法》、《申万菱信沪深 300 指数增强型证券投资基金基金合同》和最新公布的《申万菱信沪深 300 指数增强型证券投资基金更新的招募说明书》的有关规定,申万菱信沪深 300 指数增强型证券投资基金(以下简称“本基金”)的投资范围为:具有良好流动性的金融工具,包括国内依法发行上市的股票、债券、权证、股指期货、资产支持证券以及法律法规或中国证监会允许基金投资的其他金融工具。本基金资产配置比例为:股票资产不低于基金资产净值的 80%,其中投资于沪深 300 指数成份股、备选成份股的资产占股票资产的比例不低于 80%。本基金的业绩比较基准为:95%×沪深 300 指数收益率+1.5%(指年收益率,评价时按期间折算)。

本财务报表由本基金的基金管理人申万菱信基金管理有限公司于 2014 年 3 月 27 日批准报出。

7.2.4.2 会计报表的编制基础

本基金的财务报表按照财政部于 2006 年 2 月 15 日颁布的《企业会计准则—基本准则》和 38 项具体会计准则、其后颁布的企业会计准则应用指南、企业会计准则解释以及其他相关规定(以下合称“企业会计准则”)、中国证监会颁布的《证券投资基金信息披露 XBRL 模板第 3 号<年度报告和半年度报告>》、中国证券投资基金业协会颁布的《证券投资基金会计核算业务指引》、《申万菱信沪深 300 指数增强型证券投资基金基金合同》和在财务报表附注 7.4.4 所列示的中国证监会发布的有关规定及允许的基金行业实务操作编制。

7.2.4.3 遵循企业会计准则及其他有关规定的声明

本基金 2013 年 6 月 7 日(基金合同生效日)至 2013 年 12 月 31 日止期间财务报表符合企业会计准则的要求, 真实、完整地反映了本基金 2013 年 12 月 31 日的财务状况以及 2013 年 6 月 7 日(基金合同生效日)至 2013 年 12 月 31 日止期间的经营成果和基金净值变动情况等有关信息。

7.2.4.4 重要会计政策和会计估计

7.2.4.4.1 会计年度

本基金会计年度为公历 1 月 1 日起至 12 月 31 日止。本期财务报表的实际编制期间为 2013 年 6 月 7 日(基金合同生效日)至 2013 年 12 月 31 日止期间。

7.2.4.4.2 记账本位币

本基金的记账本位币为人民币。

7.2.4.4.3 金融资产和金融负债的分类

(1) 金融资产的分类

金融资产于初始确认时分类为: 以公允价值计量且其变动计入当期损益的金融资产、应收款项、可供出售金融资产及持有至到期投资。金融资产的分类取决于本基金对金融资产的持有意图和持有能力。本基金现无金融资产分类为可供出售金融资产及持有至到期投资。

本基金目前以交易目的持有的股票投资、债券投资和衍生工具(主要为权证投资)分类为以公允价值计量且其变动计入当期损益的金融资产。除衍生工具所产生的金融资产在资产负债表中以衍生金融资产列示外, 以公允价值计量且其公允价值变动计入损益的金融资产在资产负债表中以交易性金融资产列示。

本基金持有的其他金融资产分类为应收款项, 包括银行存款、买入返售金融资产和其他各类应收款项等。应收款项是指在活跃市场中没有报价、回收金额固定或可确定的非衍生金融资产。

(2) 金融负债的分类

金融负债于初始确认时分类为: 以公允价值计量且其变动计入当期损益的金融负债及其他金融负债。本基金目前暂无金融负债分类为以公允价值计量且其变动计入当期损益的金融负债。本基金持有的其他金融负债包括卖出回购金融资产款和其他各类应付款项等。

7.2.4.4.4 金融资产和金融负债的初始确认、后续计量和终止确认

金融资产或金融负债于本基金成为金融工具合同的一方时, 按公允价值在资产负债表内确认。以公允价值计量且其变动计入当期损益的金融资产, 取得时发生的相关交易费用计入当期损益; 对于支付的价款中包含的债券起息日或上次除息日至购买日止的利息, 单独确认为应收项目。应收款项和其他金融负债的相关交易费用计入初始确认金额。

对于以公允价值计量且其变动计入当期损益的金融资产，按照公允价值进行后续计量；对于应收款项和其他金融负债采用实际利率法，以摊余成本进行后续计量。

金融资产满足下列条件之一的，予以终止确认：(1) 收取该金融资产现金流量的合同权利终止；(2) 该金融资产已转移，且本基金将金融资产所有权上几乎所有的风险和报酬转移给转入方；或者(3) 该金融资产已转移，虽然本基金既没有转移也没有保留金融资产所有权上几乎所有的风险和报酬，但是放弃了对该金融资产控制。

金融资产终止确认时，其账面价值与收到的对价的差额，计入当期损益。

当金融负债的现时义务全部或部分已经解除时，终止确认该金融负债或义务已解除的部分。终止确认部分的账面价值与支付的对价之间的差额，计入当期损益。

7.2.4.4.5 金融资产和金融负债的估值原则

本基金持有的股票投资、债券投资和衍生工具(主要为权证投资)按如下原则确定公允价值并进行估值：

(1) 存在活跃市场的金融工具按其估值日的市场交易价格确定公允价值；估值日无交易，但最近交易日后经济环境未发生重大变化且证券发行机构未发生影响证券价格的重大事件的，按最近交易日的市场交易价格确定公允价值。

(2) 存在活跃市场的金融工具，如估值日无交易且最近交易日后经济环境发生了重大变化，参考类似投资品种的现行市价及重大变化等因素，调整最近交易市价以确定公允价值。

(3) 当金融工具不存在活跃市场，采用市场参与者普遍认同且被以往市场实际交易价格验证具有可靠性的估值技术确定公允价值。估值技术包括参考熟悉情况并自愿交易的各方最近进行的市场交易中使用的价格、参照实质上相同的其他金融工具的当前公允价值、现金流量折现法和期权定价模型等。采用估值技术时，尽可能最大程度使用市场参数，减少使用与本基金特定相关的参数。

7.2.4.4.6 金融资产和金融负债的抵销

本基金持有的资产和承担的负债基本为金融资产和金融负债。当本基金 1) 具有抵销已确认金额的法定权利且该种法定权利现在是可执行的；且 2) 交易双方准备按净额结算时，金融资产与金融负债按抵销后的净额在资产负债表中列示。

7.2.4.4.7 实收基金

实收基金为对外发行基金份额所募集的总金额在扣除损益平准金分摊部分后的余额。由于申购和赎回引起的实收基金变动分别于基金申购确认日及基金赎回确认日认列。上述申购和赎回分别包括基金转换所引起的转入基金的实收基金增加和转出基金的实收基金减少。

7.2.4.4.8 损益平准金

损益平准金包括已实现平准金和未实现平准金。已实现平准金指在申购或赎回基金份额时，申购或赎回款项中包含的按累计未分配的已实现损益占基金净值比例计算的金额。未实现平准金指在申购或赎回基金份额时，申购或赎回款项中包含的按累计未实现损益占基金净值比例计算的金额。损益平准金于基金申购确认日或基金赎回确认日认列，并于期末全额转入未分配利润/(累计亏损)。

7.2.4.4.9 收入/(损失)的确认和计量

股票投资在持有期间应取得的现金股利扣除由上市公司代扣代缴的个人所得税后的净额确认为投资收益。债券投资在持有期间应取得的按票面利率或者发行价计算的利息扣除在适用情况下由债券发行企业代扣代缴的个人所得税后的净额确认为利息收入。

以公允价值计量且其变动计入当期损益的金融资产在持有期间的公允价值变动确认为公允价值变动损益；于处置时，其处置价格与初始确认金额之间的差额确认为投资收益，其中包括从公允价值变动损益结转的公允价值累计变动额。

应收款项在持有期间确认的利息收入按实际利率法计算，实际利率法与直线法差异较小的则按直线法计算。

7.2.4.4.10 费用的确认和计量

本基金的管理人报酬和托管费在费用涵盖期间按基金合同约定的费率和计算方法逐日确认。

其他金融负债在持有期间确认的利息支出按实际利率法计算，实际利率法与直线法差异较小的则按直线法计算。

7.2.4.4.11 基金的收益分配政策

每一基金份额享有同等分配权。本基金收益以现金形式分配，但基金份额持有人可选择现金红利或将现金红利按分红除权日的基金份额净值自动转为基金份额进行再投资。若期末未分配利润中的未实现部分为正数，包括基金经营活动产生的未实现损益以及基金份额交易产生的未实现平准金等，则期末可供分配利润的金额为期末未分配利润中的已实现部分；若期末未分配利润的未实现部分为负数，则期末可供分配利润的金额为期末未分配利润，即已实现部分相抵未实现部分后的余额。

经宣告的拟分配基金收益于分红除权日从所有者权益转出。

7.2.4.4.12 分部报告

本基金以内部组织结构、管理要求、内部报告制度为依据确定经营分部，以经营分部为基础确定报告分部并披露分部信息。经营分部是指本基金内同时满足下列条件的组成部分：(1) 该组成部分能够在日常活动中产生收入、发生费用；(2) 本基金的基金管理人能够定期评价该组成部分的经营成果，以决定向其配置资源、评价其业绩；(3) 本基金能够取得该组成部分的财务状况、经营成果和现金流

量等有关会计信息。如果两个或多个经营分部具有相似的经济特征，并且满足一定条件的，则合并为一个经营分部。

本基金目前以一个单一的经营分部运作，不需要披露分部信息。

7.2.4.4.13 其他重要的会计政策和会计估计

根据本基金的估值原则和中国证监会允许的基金行业估值实务操作，本基金确定以下类别债券投资的公允价值时采用的估值方法及其关键假设如下：

(1) 对于证券交易所上市的股票和债券，若出现重大事项停牌或交易不活跃(包括涨跌停时的交易不活跃)等情况，本基金根据中国证监会公告[2008]38号《关于进一步规范证券投资基金估值业务的指导意见》，根据具体情况采用《中国证券业协会基金估值工作小组关于停牌股票估值的参考方法》提供的指数收益法、市盈率法、现金流量折现法等估值技术进行估值。

(2) 在银行间同业市场交易的债券品种，根据中国证监会证监会计字[2007]21号《关于证券投资基金执行〈企业会计准则〉估值业务及份额净值计价有关事项的通知》采用估值技术确定公允价值。本基金持有的银行间同业市场债券按现金流量折现法估值，具体估值模型、参数及结果由中央国债登记结算有限责任公司独立提供。

7.2.4.5 会计政策和会计估计变更以及差错更正的说明

7.2.4.5.1 会计政策变更的说明

本基金本报告期未发生会计政策变更。

7.2.4.5.2 会计估计变更的说明

本基金本报告期未发生会计估计变更。

7.2.4.5.3 差错更正的说明

本基金在本报告期间无须说明的会计差错更正。

7.2.4.6 税项

根据财政部、国家税务总局财税[2002]128号《关于开放式证券投资基金有关税收问题的通知》、财税[2008]1号《关于企业所得税若干优惠政策的通知》、财税[2012]85号《关于实施上市公司股息红利差别化个人所得税政策有关问题的通知》及其他相关财税法规和实务操作，主要税项列示如下：

(1) 以发行基金方式募集资金不属于营业税征收范围，不征收营业税。基金买卖股票、债券的差价收入不予征收营业税。

(2) 对基金从证券市场中取得的收入，包括买卖股票、债券的差价收入，股权的股息、红利收入，债券的利息收入及其他收入，暂不征收企业所得税。

(3) 对基金取得的企业债券利息收入，由发行债券的企业在向基金支付利息时代扣代缴 20%的个人

所得税。自 2013 年 1 月 1 日起,对基金从上市公司取得的股息红利所得,持股期限在 1 个月以内(含 1 个月)的,其股息红利所得全额计入应纳税所得额;持股期限在 1 个月以上至 1 年(含 1 年)的,暂减按 50%计入应纳税所得额;持股期限超过 1 年的,暂减按 25%计入应纳税所得额。对基金持有的上市公司限售股,解禁后取得的股息、红利收入,按照上述规定计算纳税,持股时间自解禁日起计算;解禁前取得的股息、红利收入继续暂减按 50%计入应纳税所得额。上述所得统一适用 20%的税率计征个人所得税。

(4) 基金卖出股票按 0.1%的税率缴纳股票交易印花税,买入股票不征收股票交易印花税。

7.2.4.7 重要财务报表项目的说明

7.2.4.7.1 银行存款

单位:人民币元

项目	本期末2013年12月31日
活期存款	2,733,512.87
定期存款	-
其中:存款期限 1-3 个月	-
合计	2,733,512.87

7.2.4.7.2 交易性金融资产

单位:人民币元

项目	本期末 2013 年 12 月 31 日		
	成本	公允价值	公允价值变动
股票	38,937,684.88	39,610,667.28	672,982.40
债券	交易所市场	-	-
	银行间市场	-	-
	合计	-	-
资产支持证券	-	-	-
基金	-	-	-
其他	-	-	-
合计	38,937,684.88	39,610,667.28	672,982.40

7.2.4.7.3 衍生金融资产/负债

无余额。

7.2.4.7.4 买入返售金融资产

无余额。

7.2.4.7.5 应收利息

单位:人民币元

项目	本期末 2013 年 12 月 31 日
应收活期存款利息	570.77
应收定期存款利息	-

应收其他存款利息	-
应收结算备付金利息	86.13
应收债券利息	-
应收买入返售证券利息	-
应收申购款利息	-
其他	32.67
合计	689.57

7.2.4.7.6 其他资产

无余额。

7.2.4.7.7 应付交易费用

单位：人民币元

项目	本期末 2013 年 12 月 31 日
交易所市场应付交易费用	112,245.07
银行间市场应付交易费用	-
合计	112,245.07

7.2.4.7.8 其他负债

单位：人民币元

项目	本期末 2013 年 12 月 31 日
应付券商交易单元保证金	500,000.00
应付赎回费	11.66
应付指数使用费	1,760.76
其它应付费用	656.15
预提费用	260,000.00
合计	762,428.57

7.2.4.7.9 实收基金

单位：人民币元

项目	2013 年 6 月 7 日-2013 年 12 月 31 日	
	基金份额	帐面金额
基金转型前	68,676,638.92	68,676,638.92
本期申购	37,800,009.57	37,800,009.57
本期赎回(以“-”号填列)	-66,535,424.94	-66,535,424.94
本期末	39,941,223.55	39,941,223.55

注：本期申购含红利再投资和转换转入份额，本期赎回含转换转出份额。

7.2.4.7.10 未分配利润

单位：人民币元

项目	已实现部分	未实现部分	未分配利润合计
基金转型前	2,194,658.25	-712,344.95	1,482,313.30
本期利润	2,330,095.59	597,091.58	2,927,187.17
本期基金份额交易产生的变动数	-1,117,900.29	-1,489,505.18	-2,607,405.47

其中：基金申购款	1,551,772.83	-1,662,057.84	-110,285.01
基金赎回款	-2,669,673.12	172,552.66	-2,497,120.46
本期已分配利润	-	-	-
本期末	3,406,853.55	-1,604,758.55	1,802,095.00

7.2.4.7.11 存款利息收入

单位：人民币元

项目	2013年6月7日至2013年12月31日	
活期存款利息收入		25,223.04
定期存款利息收入		-
其他存款利息收入		-
结算备付金利息收入		3,094.38
其他		1,101.13
合计		29,418.55

7.2.4.7.12 股票投资收益

项目	2013年6月7日至2013年12月31日	
卖出股票成交总额		160,842,522.16
减：卖出股票成本总额		157,637,377.57
买卖股票差价收入		3,205,144.59

7.2.4.7.13 债券投资收益

单位：人民币元

项目	2013年6月7日至2013年12月31日	
卖出债券（、债转股及债券到期兑付）成交金额		22,204,964.16
减：卖出债券（、债转股及债券到期兑付）成本总额		22,469,476.38
减：应收利息总额		278,032.13
债券投资收益		-542,544.35

7.2.4.7.14 衍生工具收益

无。

7.2.4.7.15 股利收益

单位：人民币元

项目	2013年6月7日至2013年12月31日	
股票投资产生的股利收益		542,759.60
基金投资产生的股利收益		-
合计		542,759.60

7.2.4.7.16 公允价值变动收益

单位：人民币元

项目	2013年6月7日至2013年12月31日	
1. 交易性金融资产		597,091.58
——股票投资		672,982.40
——债券投资		-75,890.82
——资产支持证券投资		-

——基金投资	-
2. 衍生工具	-
——权证投资	-
3. 其他	-
合计	597,091.58

7.2.4.7.17 其他收入

单位：人民币元

项目	2013年6月7日至2013年12月31日
基金赎回费收入	75,635.62
基金转换费收入	63.79
合计	75,699.41

注：1、本基金的赎回费率按持有期间递减，赎回费总额的 25% 归入基金资产。

2、本基金的转换费由赎回费和申购费补差两部分组成，其中赎回费总额的 25% 归入转出基金的基金资产。

7.2.4.7.18 交易费用

单位：人民币元

项目	2013年6月7日至2013年12月31日
交易所市场交易费用	525,863.90
银行间市场交易费用	350.00
合计	526,213.90

7.2.4.7.19 其他费用

单位：人民币元

项目	2013年6月7日至2013年12月31日
审计费用	34,192.34
信息披露费	113,971.85
债券帐户维护费	16,500.00
指数使用费	4,415.49
其他	-
银行汇划费	633.56
合计	169,713.24

7.2.4.8 或有事项、资产负债表日后事项的说明

7.2.4.8.1 或有事项

无。

7.2.4.8.2 资产负债表日后事项

无。

7.2.4.9 关联方关系

7.2.4.9.1 本报告期与基金发生关联交易的各关联方

关联方名称	与本基金的关系
中国工商银行	基金托管人、基金代销机构

申万菱信基金管理有限公司	基金管理人、基金销售机构、基金注册登记机构
申银万国证券股份有限公司 (以下简称“申银万国”)	基金管理人的股东、基金代销机构
三菱 UFJ 信托银行株式会社	基金管理人的股东

注：下述关联交易均在正常业务范围内按一般商业条款订立。

7.2.4.10 本报告期及上年度可比期间的关联方交易

7.2.4.10.1 通过关联方交易单元进行的交易

7.2.4.10.1.1 股票交易

金额单位：人民币元

关联方名称	2013年6月7日至2013年12月31日	
	成交金额	占当期股票成交总额的比例
申银万国	192,600,845.45	53.91%

7.2.4.10.1.2 应支付关联方的佣金

金额单位：人民币元

关联方名称	2013年6月7日至2013年12月31日			
	当期佣金	占当期佣金总量的比例	期末应付佣金余额	占期末应付佣金总额的比例
申银万国	172,280.75	53.51%	112,245.07	100.00%

注：(1) 上述佣金按市场佣金率计算，以扣除由中国证券登记结算有限责任公司收取的证管费、经手费和适用期间内由券商承担的证券结算风险基金后的净额列示。债券交易不计佣金。

(2) 该类佣金协议的服务范围还包括佣金收取方为本基金提供的证券投资研究成果和市场信息服务等。

7.2.4.10.2 关联方报酬

7.2.4.10.2.1 基金管理费

单位：人民币元

项目	2013年6月7日至2013年12月31日
当期发生的基金应支付的管理费	278,269.89
其中：支付销售机构的客户维护费	34,775.08

注：支付基金管理人的基金管理人报酬按前一日基金资产净值 1.00% 的年费率计提，逐日累计至每月月底，按月支付。其计算公式为：日基金管理人报酬 = 前一日基金资产净值 * 1.00% / 当年天数。

7.2.4.10.2.2 基金托管费

单位：人民币元

项目	2013年6月7日至2013年12月31日
当期发生的基金应支付的托管费	50,153.95

注：支付基金托管人的基金托管费按前一日基金资产净值 0.18% 的年费率计提，逐日累计至每月月底，按月支付。其计算公式为：日基金托管费 = 前一日基金资产净值 * 0.18% / 当年天数。

7.2.4.10.3 与关联方进行银行间同业市场的债券(含回购)交易

7.2.4.10.4 各关联方投资本基金的情况

7.2.4.10.4.1 报告期内基金管理人运用自有资金投资本基金的情况

本报告期和上年度可比期间内, 本基金管理人未发生运用自有资金投资本基金的情况。

7.2.4.10.4.2 报告期末除基金管理人之外的其他关联方投资本基金的情况

本期末和上年度末, 除基金管理人之外的其他关联方, 未发生投资本基金的情况。

7.2.4.10.5 由关联方保管的银行存款余额及当期产生的利息收入

单位: 人民币元

关联方名称	本期 2013年6月7日至2013年12月31日	
	期末余额	当期利息收入
中国工商银行	2,733,512.87	25,223.04

注: 本基金的银行存款由基金托管人中国工商银行保管, 按银行同业利率计息。

7.2.4.10.6 本基金在承销期内参与关联方承销证券的情况

本报告期本基金在承销期内无参与关联方承销证券的情况。

7.2.4.11 利润分配情况

本基金于2013年6月7日基金转型, 自转型起至本报告期末未发生利润分配情况。

7.2.4.12 期末(2013年12月31日)本基金持有的流通受限证券

7.2.4.12.1 因认购新发/增发证券而于期末持有的流通受限证券

截止本报告期末, 本基金无认购新发/增发证券。

7.2.4.12.2 期末持有的暂时停牌等流通受限股票

截止本报告期末, 本基金无暂时停牌等流通受限股票。

7.2.4.12.3 期末债券正回购交易中作为抵押的债券

截止本报告期末, 本基金无债券正回购交易形成的卖出回购证券款余额, 无相关抵押债券。

7.2.4.13 金融工具风险及管理

本基金为指数增强型基金。本基金投资的金融工具主要包括股票投资、债券投资等。与这些金融工具有关的风险, 以及本基金管理人管理这些风险所采取的风险管理政策如下所述。

7.2.4.13.1 风险管理政策和组织架构

本基金为指数增强型基金, 属于中高风险品种, 在跟踪沪深 300 指数的基础上, 采用了量化增强的策略。本基金管理人从事风险管理的主要目标是争取将以上风险控制在限定的范围之内, 使本基金在风险和收益之间取得最佳的平衡以实现与跟踪指数相同的风险收益目标。

本基金管理人已制定针对以上金融工具风险的管理政策和控制制度, 并且形成了由本基金管理人在公司层面建立的风险管理委员会以及在董事会层面建立的风险控制委员会负责对与所投资金融工具相关的风险类型、管理政策和各种投资限制的定期回顾、评估和修改, 本基金管理人的风险管理部门负责具体落实和日常跟踪的工作机制。

本基金管理人对于金融工具的风险管理方法主要是通过定性分析和定量分析的方法去估测各种风险产生的可能损失。从定性分析的角度出发,判断风险损失的严重程度和出现同类风险损失的频度。而从定量分析的角度出发,根据本基金的投资目标,结合基金资产所运用金融工具特征通过特定的风险量化指标、模型,日常的量化报告,确定风险损失的限度和相应置信程度,及时可靠地对各种风险进行监督、检查和评估,并通过相应决策,将风险控制在可接受的范围内。

本基金面临的主要风险包括:信用风险、流动性风险和市场风险。与本基金相关的市场风险主要是利率风险和其他价格风险。

7.2.4.13.2 信用风险

信用风险是指金融工具的一方到期无法履行约定义务致使本基金遭受损失的风险。本基金的信用风险主要来源于金融工具的发行者或是交易对手不能履行约定义务而产生。

对于发行者的信用风险控制,本基金管理人主要通过对投资品种的信用等级评估来选择适当的投资对象来管理。于 2013 年 12 月 31 日,本基金未持有信用类债券(2012 年 12 月 31 日:同),所以本基金管理人认为本基金与债券发行者关的信用风险不重大。

本基金的银行存款存放在本基金的托管行—中国工商银行,因而本基金管理人认为与该银行相关的信用风险不重大。

本基金在交易所进行的交易均与中国证券登记结算有限责任公司完成债券等投资品种的交收和款项清算,因此违约风险发生的可能性很小,本基金管理人认为在交易所进行的交易涉及的信用风险不重大。

对于银行间债券等品种的交易,本基金管理人主要通过事前检查、控制交易对手信用及交割方式来管理风险。

7.2.4.13.3 流动性风险

流动性风险是指在履行与金融负债有关的义务时遇到资金短缺的风险。本基金的流动性风险主要来源于开放式基金每日兑付赎回资金的流动性风险,以及因部分投资品种交易不活跃而出现的变现风险以及因投资集中而无法在市场出现剧烈波动的情况下以合理价格变现投资的风险。

本基金管理人对于流动性风险管理的目标是监控基金组合流动性指标,确保市场出现剧烈波动时,基金仍能应付大量赎回和其他负债,灵活调整组合结构,而且不影响组合估值。

针对兑付赎回资金的流动性风险,本基金管理人对基金申购赎回状况进行严密监控和分析预测,保持基金投资组合中的流动性资产与之相匹配。此外,本基金管理人在基金合同约定巨额赎回条款,设计了非常情况下赎回资金的处理模式,控制因开放模式带来的流动性风险,有效保障基金持有人利益。

对于交易所交易品种变现的流动性风险，本基金管理人每日监控和预测本基金投资品种的流动性指标，主要包括基金投资品种在短期内变现能力的指标、组合持仓中变现能力较差的品种的比例控制和受限制流通股票的总量控制，通过指标来持续地评估、选择、跟踪和控制基金投资的流动性风险。对于银行间债券投资，本基金管理人通过跟踪和控制投资品种与市价的偏离度来实现。此外，本基金在需要时可通过卖出回购金融资产方式融入短期资金，以缓解流动性风险。

本基金所持大部分交易性金融资产在证券交易所上市，其余是流动性较好的可在银行间同业市场交易的金融资产工具、银行存款和结算备付金，因此比较容易变现来满足投资者对于基金资产的赎回。本基金未持有有重大流动性风险的投资品种。从本基金资产和负债的情况来看，本基金管理人认为本基金面临的流动性风险较小。

本基金所持有的全部金融负债的合同约定到期日均为一个月以内且不计息，可赎回基金份额净值(所有者权益)无固定到期日且不计息，因此账面余额即为未折现的合约到期现金流量。

7.2.4.13.4 市场风险

市场风险是指基金所持金融工具的公允价值或未来现金流量因所处市场各类价格因素的变动而发生波动的风险，包括利率风险、外汇风险和其他价格风险。

7.2.4.13.4.1 利率风险

利率风险是指利率敏感性金融工具的公允价值及将来现金流受市场利率变动而发生波动的风险。

于资产负债表日，本基金持有的大部分金融资产和金融负债不计息，因此本基金的收入及经营活动的现金流量在很大程度上独立于市场利率变化。本基金持有的利率敏感性资产主要为银行存款、结算备付金及买入返售金融资产。

7.2.4.13.4.1.1 利率风险敞口

单位：人民币元

本期末 2013 年 12 月 31 日	1 个月以内	1 个月-1 年	1-5 年	5 年以上	不计息	合计
资产						
银行存款	2,733,512.87	-	-	-	-	2,733,512.87
存出保证金	66,018.19	-	-	-	-	66,018.19
交易性金融资产	-	-	-	-	39,610,667.28	39,610,667.28
应收利息	-	-	-	-	689.57	689.57
结算备付金	173,946.20	-	-	-	-	173,946.20
应收证券清算款	-	-	-	-	122,258.58	122,258.58
应收申购款	-	-	-	-	2,772.22	2,772.22
资产总计	2,973,477.26	-	-	-	39,736,387.65	42,709,864.91

负债						
应付管理人报酬	-	-	-	-	35,861.74	35,861.74
应付托管费	-	-	-	-	6,455.13	6,455.13
应付交易费用	-	-	-	-	112,245.07	112,245.07
应付赎回款	-	-	-	-	49,555.85	49,555.85
其他负债					762,428.57	762,428.57
负债总计	-	-	-	-	966,546.36	966,546.36
利率敏感度缺口	2,973,477.26	-	-	-	38,769,841.29	41,743,318.55

注：表中所示为本基金资产及负债的公允价值，并按照合约规定的利率重新定价日或到期日孰早者予以分类。

7.2.4.13.4.1.2 利率风险的敏感性分析

于 2013 年 12 月 31 日，本基金未持有交易性债券投资，因此市场利率的变动对于本基金资产净值无重大影响。

7.2.4.13.4.2 外汇风险

外汇风险是指金融工具的公允价值或未来现金流量因外汇汇率变动而发生波动的风险。本基金的所有资产及负债以人民币计价，因此无重大外汇风险。

7.2.4.13.4.3 其他价格风险

基金的其他价格风险是指以交易性金融资产的公允价值受市场利率和外汇汇率以外的市场价格因素变动发生波动的风险，该风险可能与特定投资品种相关，也有可能与整体投资品种相关。本基金的市场价格风险主要来源于本基金投资的股权和债权工具的未来价格可能受到一般市场波动或是其他影响个别股权工具价值的特定风险影响。由于本基金是一只中高风险的指数型基金，投资于股票资产不低于基金资产净值的 80%，其中，投资于沪深 300 指数成份股、备选成份股的资产占股票资产的比例不低于 80%，所以存在很高的其他价格风险。

本基金在指数化投资的基础上通过数量化模型进行投资组合优化，在控制与业绩比较基准偏离风险的前提下，力争获得超越标的指数的投资收益。

本基金管理人日常主要运用跟踪误差、标准差、beta 值、VAR 等指标对基金进行风险度量，有效监控基金的投资组合面临的市场价格风险。

7.2.4.13.4.3.1 其他价格风险敞口

金额单位：人民币元

项目	2013 年 12 月 31 日	
	公允价值	占基金资产净值比例 (%)
交易性金融资产-股票投资	39,610,667.28	94.89
交易性金融资产-债券投资	-	-
衍生金融资产-权证投资	-	-
其他	-	-

合计	39,610,667.28	94.89
----	---------------	-------

7.2.4.13.4.3.2 其他价格风险的敏感性分析

假设	1. 以沪深 300 指数为基准衡量其他价格风险	
	2. 其他市场变量保持不变	
分析	相关风险变量的变动	对资产负债表日基金资产净值的 影响金额 (单位: 人民币元)
		2013 年 12 月 31 日
	1. 基准上升 5%	2,040,000.00
	2. 基准下降 5%	-2,040,000.00

7.2.4.14 有助于理解和分析会计报表需要说明的其他事项

(1) 公允价值

(a) 不以公允价值计量的金融工具

不以公允价值计量的金融资产和负债主要包括应收款项和其他金融负债, 其账面价值与公允价值相差很小。

(b) 以公允价值计量的金融工具

根据在公允价值计量中对计量整体具有重大意义的最低层级的输入值, 公允价值层级可分为:

第一层级: 相同资产或负债在活跃市场上(未经调整)的报价。

第二层级: 直接(比如取自价格)或间接(比如根据价格推算的)可观察到的、除第一层级中的市场报价以外的资产或负债的输入值。

第三层级: 以可观察到的市场数据以外的变量为基础确定的资产或负债的输入值(不可观察输入值)。

于 2013 年 12 月 31 日, 本基金持有的以公允价值计量的金融工具中属于第一层级的余额为 39,610,667.28 元, 无属于第二层级和第三层级的余额。本基金本期持有的以公允价值计量的金融工具的公允价值所属层级未发生重大变动。

对于持有的重大事项停牌股票, 本基金将相关股票公允价值所属层级于停牌期间从第一层级转入第二层级, 并于复牌后从第二层级转回第一层级。

(2) 除公允价值外, 截至资产负债表日本基金无需要说明的其他重要事项。

§ 8 投资组合报告

8.1 申万菱信盛利强化配置混合型证券投资基金 (期末: 2013 年 6 月 6 日)

8.1.1 期末基金资产组合情况

金额单位: 人民币元

序号	项目	金额	占基金总资产的比例 (%)
1	权益投资	-	-
	其中: 股票	-	-
2	固定收益投资	22,545,367.20	31.85
	其中: 债券	22,545,367.20	31.85
	资产支持证券	-	-
3	金融衍生品投资	-	-
4	买入返售金融资产	19,445,259.22	27.47
	其中: 买断式回购的买入返售金融资产	-	-
5	银行存款和结算备付金合计	28,490,927.31	40.25
6	其他各项资产	307,911.97	0.43
7	合计	70,789,465.70	100.00

8.1.2 期末按行业分类的股票投资组合

截止 2013 年 6 月 6 日 (转型前) 本基金未持有股票。

8.1.3 期末按公允价值占基金资产净值比例大小排序的所有股票投资明细

截止 2013 年 6 月 6 日 (转型前) 本基金未持有股票。

8.1.4 报告期内股票投资组合的重大变动

8.1.4.1 累计买入金额超出期末基金资产净值 2%或前 20 名的股票明细

截止 2013 年 6 月 6 日 (转型前) 本基金未买入股票。

8.1.4.2 累计卖出金额超出期末基金资产净值 2%或前 20 名的股票明细

金额单位: 人民币元

序号	股票代码	股票名称	本期累计卖出金额	占期初基金资产净值比例 (%)
1	600028	中国石化	1,472,000.00	2.90
2	000562	宏源证券	500,000.00	0.99

3	600048	保利地产	456,800.00	0.90
4	601006	大秦铁路	246,000.00	0.49
5	300337	银邦股份	236,013.00	0.47
6	600019	宝钢股份	198,400.00	0.39
7	000887	中鼎股份	2,640.00	0.01

8.1.4.3 买入股票的成本总额及卖出股票的收入总额

单位：人民币元

买入股票的成本（成交）总额	-
卖出股票的收入（成交）总额	3,111,853.00

注：“买入金额”、“卖出金额”均按买卖成交金额（成交单价乘以成交数量）填列，不考虑相关交易费用。

8.1.5 期末按债券品种分类的债券投资组合

金额单位：人民币元

序号	债券品种	公允价值	占基金资产净值比例（%）
1	国家债券	-	-
2	央行票据	-	-
3	金融债券	-	-
	其中：政策性金融债	-	-
4	企业债券	2,524,367.20	3.60
5	企业短期融资券	20,021,000.00	28.54
6	中期票据	-	-
7	可转债	-	-
8	其他	-	-
9	合计	22,545,367.20	32.13

8.1.6 期末按公允价值占基金资产净值比例大小排名的前五名债券投资明细

金额单位：人民币元

序号	债券代码	债券名称	数量（张）	公允价值	占基金资产净值比例（%）
1	041364005	13 科伦 CP001	100,000	10,014,000.00	14.27
2	041353012	13 齐峰 CP001	100,000	10,007,000.00	14.26
3	122847	11 甬交投	20,000	2,064,200.00	2.94
4	122009	08 新湖债	4,240	460,167.20	0.66

8.1.7 期末按公允价值占基金资产净值比例大小排名的所有资产支持证券投资明细

截止 2013 年 6 月 6 日（转型前）本基金未持有资产支持证券。

8.1.8 期末按公允价值占基金资产净值比例大小排名的前五名权证投资明细

截止 2013 年 6 月 6 日 (转型前) 本基金未持有权证。

8.1.9 报告期末本基金投资的股指期货交易情况说明

8.1.9.1 报告期末本基金投资的股指期货持仓和损益明细

根据本基金基金合同, 本基金不得参与股指期货交易。

8.1.9.2 本基金投资股指期货的投资政策

根据本基金基金合同, 本基金不得参与股指期货交易。

8.1.10 报告期末本基金投资的国债期货交易情况说明

8.1.10.1 本期国债期货投资政策

根据本基金基金合同, 本基金不得参与国债期货交易。

8.1.10.2 报告期末本基金投资的国债期货持仓和损益明细

根据本基金基金合同, 本基金不得参与国债期货交易。

8.1.10.3 本期国债期货投资评价

根据本基金基金合同, 本基金不得参与国债期货交易。

8.1.11 投资组合报告附注

8.1.11.1 本基金投资的前十名证券的发行主体本期没有出现被监管部门立案调查, 或在报告编制日前一年内受到公开谴责、处罚的情形。

8.1.11.2 基金投资的前十名股票没有超出基金合同规定的备选股票库。

8.1.11.3 期末其他各项资产构成

单位: 人民币元

序号	名称	金额
1	存出保证金	4,252.84
2	应收证券清算款	-
3	应收股利	-
4	应收利息	303,659.13
5	应收申购款	-
6	其他应收款	-
7	待摊费用	-

8	其他	-
9	合计	307,911.97

8.1.11.4 期末持有的处于转股期的可转换债券明细

截止 2013 年 6 月 6 日 (转型前) 本基金未持有处于转股期的可转换债券。

8.1.11.5 期末前十名股票中存在流通受限情况的说明

截止 2013 年 6 月 6 日 (转型前) 本基金未持有股票。

8.2 申万菱信沪深 300 指数增强型证券投资基金 (期末: 2013 年 12 月 31 日)

8.2.1 期末基金资产组合情况

金额单位: 人民币元

序号	项目	金额	占基金总资产的比例 (%)
1	权益投资	39,610,667.28	92.74
	其中: 股票	39,610,667.28	92.74
2	固定收益投资	-	-
	其中: 债券	-	-
	资产支持证券	-	-
3	金融衍生品投资	-	-
4	买入返售金融资产	-	-
	其中: 买断式回购的买入返售金融资产	-	-
5	银行存款和结算备付金合计	2,907,459.07	6.81
6	其他各项资产	191,738.56	0.45
7	合计	42,709,864.91	100.00

8.2.2 期末按行业分类的股票投资组合

8.2.2.1 指数投资按行业分类的股票投资组合

金额单位: 人民币元

代码	行业类别	公允价值 (元)	占基金资产净值比例 (%)
A	农、林、牧、渔业	-	-
B	采矿业	386,582.40	0.93
C	制造业	13,724,621.66	32.88
D	电力、热力、燃气及水生产和供应业	-	-
E	建筑业	1,693,384.58	4.06
F	批发和零售业	1,131,648.18	2.71
G	交通运输、仓储和邮政业	1,289,984.04	3.09

H	住宿和餐饮业	-	-
I	信息传输、软件和信息技术服务业	-	-
J	金融业	11,484,911.03	27.51
K	房地产业	1,496,128.43	3.58
L	租赁和商务服务业	439,740.00	1.05
M	科学研究和技术服务业	-	-
N	水利、环境和公共设施管理业	469,140.10	1.12
O	居民服务、修理和其他服务业	-	-
P	教育	-	-
Q	卫生和社会工作	-	-
R	文化、体育和娱乐业	-	-
S	综合	-	-
	合计	32,116,140.42	76.94

8.2.2.2 积极投资按行业分类的股票投资组合

代码	行业类别	公允价值 (元)	占基金资产净值比例 (%)
A	农、林、牧、渔业	-	-
B	采矿业	-	-
C	制造业	5,965,801.21	14.29
D	电力、热力、燃气及水生产和供应业	-	-
E	建筑业	-	-
F	批发和零售业	-	-
G	交通运输、仓储和邮政业	-	-
H	住宿和餐饮业	-	-
I	信息传输、软件和信息技术服务业	1,109,369.65	2.66
J	金融业	-	-
K	房地产业	-	-
L	租赁和商务服务业	419,356.00	1.00
M	科学研究和技术服务业	-	-
N	水利、环境和公共设施管理业	-	-
O	居民服务、修理和其他服务业	-	-
P	教育	-	-
Q	卫生和社会工作	-	-
R	文化、体育和娱乐业	-	-
S	综合	-	-
	合计	7,494,526.86	17.95

8.2.3 期末按公允价值占基金资产净值比例大小排序的所有股票投资明细

8.2.3.1 期末指数投资按公允价值占基金资产净值比例大小排序的所有股票投资明细

序号	股票代码	股票名称	数量(股)	市值(元)	占基金资产净值比例(%)
1	600036	招商银行	166,377	1,811,845.53	4.34%
2	601318	中国平安	41,973	1,751,533.29	4.20%
3	600352	浙江龙盛	101,205	1,337,930.10	3.21%
4	600030	中信证券	93,504	1,192,176.00	2.86%
5	000423	东阿阿胶	29,433	1,164,369.48	2.79%
6	600016	民生银行	150,642	1,162,956.24	2.79%
7	601601	中国太保	59,300	1,098,829.00	2.63%
8	000581	威孚高科	34,958	1,076,706.40	2.58%
9	000651	格力电器	32,747	1,069,517.02	2.56%
10	600066	宇通客车	60,880	1,069,052.80	2.56%
11	000999	华润三九	41,673	1,037,240.97	2.48%
12	600837	海通证券	85,458	967,384.56	2.32%
13	600309	万华化学	44,513	921,419.10	2.21%
14	000776	广发证券	72,844	909,093.12	2.18%
15	000001	平安银行	74,015	906,683.75	2.17%
16	600009	上海机场	58,605	839,223.60	2.01%
17	600000	浦发银行	88,928	838,591.04	2.01%
18	601933	永辉超市	56,474	750,539.46	1.80%
19	600104	上汽集团	52,400	740,936.00	1.77%
20	000895	双汇发展	14,170	667,123.60	1.60%
21	002081	金螳螂	29,631	651,289.38	1.56%
22	000625	长安汽车	54,491	623,921.95	1.49%
23	600085	同仁堂	28,500	609,900.00	1.46%
24	600690	青岛海尔	30,271	590,284.50	1.41%
25	601117	中国化学	72,533	580,264.00	1.39%
26	000024	招商地产	27,406	569,496.68	1.36%
27	000333	美的集团	10,838	541,900.00	1.30%
28	600600	青岛啤酒	10,599	518,821.05	1.24%
29	600585	海螺水泥	29,235	495,825.60	1.19%
30	000002	万科A	59,700	479,391.00	1.15%
31	000069	华侨城A	88,517	469,140.10	1.12%
32	600887	伊利股份	11,845	462,902.60	1.11%
33	600015	华夏银行	54,000	462,780.00	1.11%
34	601668	中国建筑	147,080	461,831.20	1.11%
35	601006	大秦铁路	60,996	450,760.44	1.08%
36	600048	保利地产	54,211	447,240.75	1.07%
37	601888	中国国旅	12,600	439,740.00	1.05%
38	600315	上海家化	9,663	408,068.49	0.98%

39	000568	泸州老窖	19,300	388,702.00	0.93%
40	601808	中海油服	17,320	386,582.40	0.93%
41	601166	兴业银行	37,775	383,038.50	0.92%
42	601607	上海医药	25,768	381,108.72	0.91%

8.2.3.2 期末积极投资按公允价值占基金资产净值比例大小排序的所有股票投资明细

序号	股票代码	股票名称	数量(股)	公允价值(元)	占基金资产净值比例(%)
1	002063	远光软件	57,037	1,109,369.65	2.66%
2	000726	鲁泰 A	100,112	1,054,179.36	2.53%
3	600761	安徽合力	81,978	991,114.02	2.37%
4	601877	正泰电器	39,321	978,306.48	2.34%
5	000786	北新建材	50,000	875,000.00	2.10%
6	600612	老凤祥	28,814	671,942.48	1.61%
7	002508	老板电器	13,749	542,810.52	1.30%
8	002372	伟星新材	33,470	496,025.40	1.19%
9	600138	中青旅	23,800	419,356.00	1.00%
10	002327	富安娜	23,841	356,422.95	0.85%

8.2.4 报告期内股票投资组合的重大变动

8.2.4.1 累计买入金额超出期末基金资产净值 2%或前 20 名的股票明细

金额单位：人民币元

序号	股票代码	股票名称	本期累计买入金额	占期末基金资产净值比例(%)
1	600036	招商银行	5,206,759.07	12.47%
2	000786	北新建材	5,154,113.56	12.35%
3	601166	兴业银行	4,322,397.00	10.35%
4	600009	上海机场	4,184,387.21	10.02%
5	000651	格力电器	4,029,466.62	9.65%
6	600016	民生银行	3,911,965.00	9.37%
7	601318	中国平安	3,845,592.20	9.21%
8	000423	东阿阿胶	3,380,068.09	8.10%
9	601117	中国化学	3,362,945.75	8.06%
10	600030	中信证券	3,352,238.00	8.03%
11	600000	浦发银行	3,334,288.00	7.99%
12	000895	双汇发展	3,273,515.35	7.84%
13	601888	中国国旅	3,263,128.12	7.82%
14	601939	建设银行	3,244,147.68	7.77%
15	000581	威孚高科	3,119,150.18	7.47%
16	601877	正泰电器	3,105,929.25	7.44%
17	002081	金螳螂	3,023,632.46	7.24%
18	000726	鲁泰 A	2,931,852.43	7.02%

申万菱信沪深 300 指数增强型证券投资基金
(原申万菱信盛利强化配置混合型证券投资基金转型) 2013 年年度报告

19	600060	海信电器	2,902,732.74	6.95%
20	600066	宇通客车	2,859,225.00	6.85%
21	600352	浙江龙盛	2,858,281.36	6.85%
22	000001	平安银行	2,829,427.35	6.78%
23	600332	白云山	2,821,838.16	6.76%
24	600104	上汽集团	2,780,506.91	6.66%
25	600309	万华化学	2,720,821.84	6.52%
26	601928	凤凰传媒	2,556,828.50	6.13%
27	000024	招商地产	2,549,286.06	6.11%
28	600588	用友软件	2,537,467.94	6.08%
29	002353	杰瑞股份	2,432,923.99	5.83%
30	000002	万科A	2,240,991.30	5.37%
31	601006	大秦铁路	2,231,700.22	5.35%
32	000858	五粮液	2,197,124.19	5.26%
33	002063	远光软件	2,187,223.50	5.24%
34	600027	华电国际	2,170,158.08	5.20%
35	600837	海通证券	2,156,163.00	5.17%
36	600886	国投电力	2,077,890.00	4.98%
37	601988	中国银行	2,045,228.00	4.90%
38	600196	复星医药	2,032,586.51	4.87%
39	600011	华能国际	2,023,000.00	4.85%
40	000625	长安汽车	2,010,722.95	4.82%
41	600761	安徽合力	1,955,244.59	4.68%
42	000869	张裕A	1,857,430.58	4.45%
43	000999	华润三九	1,830,548.68	4.39%
44	601169	北京银行	1,813,570.92	4.34%
45	600887	伊利股份	1,792,182.69	4.29%
46	600406	国电南瑞	1,753,744.00	4.20%
47	000527	美的电器	1,736,599.53	4.16%
48	000069	华侨城A	1,713,461.50	4.10%
49	601808	中海油服	1,698,649.56	4.07%
50	600900	长江电力	1,689,061.31	4.05%
51	600739	辽宁成大	1,611,302.00	3.86%
52	601299	中国北车	1,487,068.00	3.56%
53	000800	一汽轿车	1,444,394.00	3.46%
54	600664	哈药股份	1,359,959.31	3.26%
55	601668	中国建筑	1,293,799.00	3.10%
56	600138	中青旅	1,287,353.00	3.08%
57	600153	建发股份	1,283,193.00	3.07%
58	600612	老凤祥	1,249,843.31	2.99%
59	601699	潞安环能	1,248,720.00	2.99%

申万菱信沪深 300 指数增强型证券投资基金
(原申万菱信盛利强化配置混合型证券投资基金转型) 2013 年年度报告

60	002142	宁波银行	1,212,386.00	2.90%
61	601601	中国太保	1,165,329.74	2.79%
62	000937	冀中能源	1,139,352.51	2.73%
63	600048	保利地产	1,129,314.75	2.71%
64	600383	金地集团	1,069,563.65	2.56%
65	600252	中恒集团	1,039,847.00	2.49%
66	300066	三川股份	1,020,554.00	2.44%
67	600208	新湖中宝	1,019,418.88	2.44%
68	002327	富安娜	989,509.42	2.37%
69	600266	北京城建	950,604.20	2.28%
70	000776	广发证券	950,242.36	2.28%
71	601933	永辉超市	919,923.77	2.20%
72	601088	中国神华	902,856.39	2.16%
73	600585	海螺水泥	874,022.75	2.09%
74	601288	农业银行	870,370.00	2.09%
75	002508	老板电器	857,392.80	2.05%

8.2.4.2 累计卖出金额超出期末基金资产净值 2%或前 20 名的股票明细

金额单位：人民币元

序号	股票代码	股票名称	本期累计买入金额	占期末基金资产净值比例 (%)
1	000786	北新建材	4,255,926.66	10.20%
2	601166	兴业银行	3,678,040.43	8.81%
3	600009	上海机场	3,498,314.93	8.38%
4	601939	建设银行	3,288,680.13	7.88%
5	601888	中国国旅	3,191,411.20	7.65%
6	600036	招商银行	3,183,371.67	7.63%
7	000651	格力电器	3,181,690.46	7.62%
8	601928	凤凰传媒	3,077,401.36	7.37%
9	600060	海信电器	3,017,184.29	7.23%
10	600588	用友软件	2,824,966.70	6.77%
11	600000	浦发银行	2,691,604.96	6.45%
12	000895	双汇发展	2,674,920.75	6.41%
13	600332	白云山	2,576,506.99	6.17%
14	600016	民生银行	2,558,486.35	6.13%
15	000581	威孚高科	2,431,887.49	5.83%
16	601877	正泰电器	2,422,275.96	5.80%
17	002353	杰瑞股份	2,414,442.75	5.78%
18	600030	中信证券	2,326,748.00	5.57%
19	601117	中国化学	2,304,022.52	5.52%
20	600196	复星医药	2,274,625.27	5.45%
21	600886	国投电力	2,259,963.12	5.41%
22	002081	金螳螂	2,256,107.67	5.40%

申万菱信沪深 300 指数增强型证券投资基金
 (原申万菱信盛利强化配置混合型证券投资基金转型) 2013 年年度报告

23	000423	东阿阿胶	2,240,430.50	5.37%
24	600027	华电国际	2,199,465.02	5.27%
25	601318	中国平安	2,198,171.88	5.27%
26	000001	平安银行	2,179,405.87	5.22%
27	600309	万华化学	2,100,310.20	5.03%
28	000726	鲁 泰 A	2,094,955.08	5.02%
29	600011	华能国际	2,070,680.47	4.96%
30	601988	中国银行	2,046,334.22	4.90%
31	600104	上汽集团	2,023,299.17	4.85%
32	000858	五 粮 液	1,998,471.82	4.79%
33	601006	大秦铁路	1,872,972.41	4.49%
34	000024	招商地产	1,872,291.94	4.49%
35	601169	北京银行	1,782,729.39	4.27%
36	600739	辽宁成大	1,776,742.55	4.26%
37	600066	宇通客车	1,748,137.17	4.19%
38	000869	张 裕 A	1,731,773.08	4.15%
39	600352	浙江龙盛	1,730,232.96	4.14%
40	600900	长江电力	1,719,898.08	4.12%
41	000002	万 科 A	1,698,948.93	4.07%
42	600406	国电南瑞	1,666,075.84	3.99%
43	601299	中国北车	1,610,680.37	3.86%
44	000800	一汽轿车	1,572,240.89	3.77%
45	601808	中海油服	1,458,567.74	3.49%
46	600887	伊利股份	1,438,179.62	3.45%
47	000625	长安汽车	1,392,125.01	3.33%
48	601699	潞安环能	1,344,947.59	3.22%
49	600664	哈药股份	1,293,686.12	3.10%
50	600153	建发股份	1,278,893.00	3.06%
51	000069	华侨城 A	1,268,453.82	3.04%
52	002063	远光软件	1,230,257.89	2.95%
53	002142	宁波银行	1,185,324.64	2.84%
54	000937	冀中能源	1,179,293.57	2.83%
55	600208	新湖中宝	1,154,236.56	2.77%
56	600761	安徽合力	1,134,781.49	2.72%
57	600837	海通证券	1,114,349.54	2.67%
58	300066	三川股份	1,079,596.19	2.59%
59	600383	金地集团	1,031,853.12	2.47%
60	000333	美的集团	1,026,898.88	2.46%
61	600266	北京城建	1,009,282.66	2.42%
62	600252	中恒集团	980,753.22	2.35%
63	000527	美的电器	911,766.34	2.18%

64	601088	中国神华	894,352.67	2.14%
65	600138	中青旅	860,159.23	2.06%
66	600655	豫园商城	857,788.89	2.05%
67	601288	农业银行	842,978.40	2.02%

8.2.4.3 买入股票的成本总额及卖出股票的收入总额

单位：人民币元

买入股票的成本（成交）总额	196,575,062.45
卖出股票的收入（成交）总额	160,842,522.16

注：“买入金额”、“卖出金额”均按买卖成交金额（成交单价乘以成交数量）填列，不考虑相关交易费用。

8.2.5 期末按债券品种分类的债券投资组合

本基金本报告期末未持有债券。

8.2.6 期末按公允价值占基金资产净值比例大小排名的前五名债券投资明细

本基金本报告期末未持有债券。

8.2.7 期末按公允价值占基金资产净值比例大小排名的所有资产支持证券投资明细

本基金本报告期末未持有资产支持证券。

8.2.8 期末按公允价值占基金资产净值比例大小排名的前五名权证投资明细

本基金本报告期末未持有权证。

8.2.9 报告期末本基金投资的股指期货交易情况说明

8.2.9.1 报告期末本基金投资的股指期货持仓和损益明细

本基金本报告期末未投资股指期货。

8.2.9.2 本基金投资股指期货的投资政策

本基金本报告期末未投资股指期货。

8.2.10 报告期末本基金投资的国债期货交易情况说明

8.2.10.1 本期国债期货投资政策

根据本基金基金合同, 本基金不得参与国债期货交易。

8.2.10.2 报告期末本基金投资的国债期货持仓和损益明细

根据本基金基金合同, 本基金不得参与国债期货交易。

8.2.10.3 本期国债期货投资评价

根据本基金基金合同, 本基金不得参与国债期货交易。

8.2.11 投资组合报告附注

8.2.11.1 本基金投资的前十名证券的发行主体本期没有出现被监管部门立案调查, 或在报告编制日前一年内受到公开谴责、处罚的情形。

8.2.11.2 基金投资的前十名股票没有超出基金合同规定的备选股票库。

8.2.11.3 期末其他各项资产构成

序号	名称	金额
1	存出保证金	66,018.19
2	应收证券清算款	122,258.58
3	应收股利	-
4	应收利息	689.57
5	应收申购款	2,772.22
6	其他应收款	-
7	待摊费用	-
8	其他	-
9	合计	191,738.56

8.2.11.4 期末持有的处于转股期的可转换债券明细

本基金本报告期末未持有处于转股期的可转换债券。

8.2.11.5 期末前十名股票中存在流通受限情况的说明

本基金本报告期末前十名股票中不存在流通受限的情况。

§9 基金份额持有人信息

9.1 期末基金份额持有人户数及持有人结构

9.1.1 申万菱信盛利强化配置混合型证券投资基金 (期末: 2013 年 6 月 6 日)

份额单位：份

持有人户数(户)	户均持有的基金份额	持有人结构			
		机构投资者		个人投资者	
		持有份额	占总份额比例	持有份额	占总份额比例
4,553	15,083.82	35,890,923.46	52.26%	32,785,715.46	47.74%

9.1.2 申万菱信沪深 300 指数增强型证券投资基金 (期末: 2013 年 12 月 31 日)

份额单位：份

持有人户数(户)	户均持有的基金份额	持有人结构			
		机构投资者		个人投资者	
		持有份额	占总份额比例	持有份额	占总份额比例
3,708	10,771.64	11,207,188.86	28.06%	28,734,034.69	71.94%

9.2 期末基金管理人的从业人员持有本基金的情况

9.2.1 申万菱信盛利强化配置混合型证券投资基金

项目	持有份额总数(份)	占基金总份额比例
基金管理公司所有从业人员持有本基金	-	-

注：基金管理公司高级管理人员、基金投资和研究部门负责人持有本基金基金份额总量的区间为 0；本基金基金经理持有本基金基金份额总量的区间为 0。

9.2.2 申万菱信沪深 300 指数增强型证券投资基金

项目	持有份额总数(份)	占基金总份额比例
基金管理公司所有从业人员持有本基金	5,125.34	0.01%

注：基金管理公司高级管理人员、基金投资和研究部门负责人持有本基金基金份额总量的区间为 0；本基金基金经理持有本基金基金份额总量的区间为 0。

§ 10 开放式基金份额变动

10.1 申万菱信盛利强化配置混合型证券投资基金

单位：份

本报告期期初基金份额总额	50,613,008.83
本报告期期初至 2013 年 6 月 6 日基金总申购份额	47,774,650.31
本报告期期初至 2013 年 6 月 6 日基金赎回总份额	29,711,020.22
本报告期期初至 2013 年 6 月 6 日拆分份额	-
2013 年 6 月 6 日基金份额总额	68,676,638.92

注：2013 年 6 月 6 日为基金转型日的前一日。

10.2 申万菱信沪深 300 指数增强型证券投资基金

单位：份

基金转型前（2013 年 6 月 6 日）基金份额总额	68,676,638.92
2013 年 6 月 7 日至本报告期期末基金总申购份额	37,800,009.57
2013 年 6 月 7 日至本报告期期末基金赎回总份额	66,535,424.94
2013 年 6 月 7 日至本报告期期末拆分份额	-
本报告期期末基金份额总额	39,941,223.55

注：2013 年 6 月 7 日为基金转型日。

§ 11 重大事件揭示

11.1 基金份额持有人大会决议

本报告期内，本基金管理人于 2013 年 6 月 7 日收到中国证监会下发的《关于核准申万菱信盛利强化配置混合型证券投资基金份额持有人大会决议的批复》（证监许可【2013】748 号），核准本基金基金份额持有人大会决议生效。

11.2 基金管理人、基金托管人的专门基金托管部门的重大人事变动

1、经本基金管理人股东会决议，同意外方股东提名的董事由宫永宪一先生变更为原田义久先生。

2、经本基金管理人第一届董事会 2012 年第四次会议审议通过，任命过振华先生为公司总经理。具体内容请参考本基金管理人于 2013 年 3 月 1 日发布的《申万菱信基金管理有限公司基金行业高级管理人员变更公告》。

3、报告期内本基金基金托管人无重大人事变动。

11.3 涉及基金管理人、基金财产、基金托管业务的诉讼

报告期内未发生涉及基金管理人、基金财产、基金托管业务的诉讼。

11.4 基金投资策略的改变

本基金自 2013 年 6 月 7 日转型以来，投资策略相应调整为：本基金在指数化投资的基础上通过数量化模型进行投资组合优化，在控制与业绩比较基准偏离风险的前提下，力争获得超越标的指数的投资收益。

11.5 为基金进行审计的会计师事务所情况

报告期内，本基金聘用普华永道中天会计师事务所(特殊普通合伙)负责基金审计事务，未发生改聘会计师事务所事宜。自本基金合同生效以来，普华永道中天会计师事务所(特殊普通合伙)为本基金提供审计服务时间为 6 年。本报告期本基金应支付普华永道中天会计师事务所(特殊普通合伙)审计费 60,000

元。

11.6 管理人、托管人及其高级管理人员受稽查或处罚等情况

报告期内基金管理人、托管人及其高级管理人员未受监管部门稽查或处罚。

11.7 基金租用证券公司交易单元的有关情况

11.7.1 申万菱信盛利强化配置混合型证券投资基金

金额单位：人民币元

券商名称	交易单元数量	股票交易		应支付该券商的佣金		备注
		成交金额	占当期股票成交总额的比例	佣金	占当期佣金总量的比例	
申银万国	2	3,111,853.00	100%	2,814.23	100%	-
招商证券	2	-	-	-	-	-
长城证券	1	-	-	-	-	-
光大证券	1	-	-	-	-	-
国泰君安	1	-	-	-	-	-
国信证券	1	-	-	-	-	-
海通证券	1	-	-	-	-	-
华泰证券	1	-	-	-	-	-
平安证券	1	-	-	-	-	-
银河证券	1	-	-	-	-	-
中金公司	1	-	-	-	-	-
中投证券	1	-	-	-	-	-
中信证券	1	-	-	-	-	-

注：交易单元选择的标准：1、经营行为规范，在近一年内无重大违规行为；2、公司财务状况良好；3、有良好的内控制度，在业内有良好的声誉；4、有较强的研究能力，能及时、全面、定期提供质量较高的宏观、行业、公司和证券市场研究报告，并能根据基金投资的特殊要求，提供专门的研究报告；5、建立了广泛的信息网络，能及时提供准确的信息资讯和服务。

11.7.2 申万菱信沪深 300 指数增强型证券投资基金

金额单位：人民币元

券商名称	交易单元数量	股票交易		应支付该券商的佣金		备注
		成交金额	占当期股票成交总额的比例	佣金	占当期佣金总量的比例	
申银万国	2	192,600,845.45	53.91%	172,280.75	53.51%	
招商证券	2	164,652,566.28	46.09%	149,674.31	46.49%	
长城证券	1	-	-	-	-	-
光大证券	1	-	-	-	-	-
国泰君安	1	-	-	-	-	-
国信证券	1	-	-	-	-	-
海通证券	1	-	-	-	-	-
华泰证券	1	-	-	-	-	-
平安证券	1	-	-	-	-	-
西南证券	1	-	-	-	-	新增

银河证券	1	-	-	-	-	-
中金公司	1	-	-	-	-	-
中投证券	1	-	-	-	-	-
中信证券	1	-	-	-	-	-

注：交易单元选择的标准：1、经营行为规范，在近一年内无重大违规行为；2、公司财务状况良好；3、有良好的内控制度，在业内有良好的声誉；4、有较强的研究能力，能及时、全面、定期提供质量较高的宏观、行业、公司和证券市场研究报告，并能根据基金投资的特殊要求，提供专门的研究报告；5、建立了广泛的信息网络，能及时提供准确的信息资讯和服务。

11.8 其他重大事件

序号	公告事项	法定披露方式	法定披露日期
1	申万菱信盛利强化配置混合型证券投资基金分红公告	《中国证券报》、《证券时报》	2013-1-11
2	关于在广发证券股份有限公司开通旗下部分开放式基金定期定额投资业务并实施定期定额申购费率优惠活动的公告	《中国证券报》、《证券时报》	2013-01-15
3	关于开通银联卡网上直销交易并实施申购费率优惠的公告	《中国证券报》、《证券时报》	2013-01-24
4	关于旗下开放式基金新增上海天天基金销售有限公司为代销机构并实施申购费率优惠的公告	《中国证券报》、《证券时报》	2013-01-24
5	以通讯方式召开申万菱信盛利强化配置混合基金基金份额持有人大会的公告	《中国证券报》、《证券时报》	2013-03-28
6	关于旗下开放式基金继续参加中国工商银行股份有限公司开展的个人电子银行基金申购费率优惠活动的公告	《中国证券报》、《证券时报》	2013-03-29
7	以通讯方式召开申万菱信盛利强化配置混合基金基金份额持有人大会的第一次提示性公告	《中国证券报》、《证券时报》	2013-03-29
8	以通讯方式召开申万菱信盛利强化配置混合基金基金份额持有人大会的第二次提示性公告	《中国证券报》、《证券时报》	2013-04-01
9	关于旗下开放式基金新增北京展恒基金销售有限公司为代销机构并实施申购费率优惠的公告	《中国证券报》、《证券时报》	2013-04-19
10	关于菱信盛利强化配置混合基金基金份额持有人大会表决结果暨暂停申购、赎回业务的公告	《中国证券报》、《证券时报》	2013-05-03
11	申万菱信盛利强化配置混合型证券投资基金基金经理变更公告	《中国证券报》、《证券时报》	2013-05-30
12	申万菱信沪深 300 指数增强型证券投资基金基金合同	《中国证券报》、《证券时报》	2013-06-08
13	申万菱信沪深 300 指数增强型证券投资基金托管协议	《中国证券报》、《证券时报》	2013-06-08
14	关于菱信盛利强化配置混合基金基金份额持有人大会决议生效暨恢复申购、赎回业务的公告	《中国证券报》、《证券时报》	2013-06-08
15	申万菱信沪深 300 指数增强型证券投资基金转换费率调整的公告	《中国证券报》、《证券时报》	2013-06-08

16	申万菱信沪深 300 指数增强型证券投资基金基金经理变更公告	《中国证券报》、《证券时报》	2013-06-27
17	关于旗下开放式基金 2013 年半年度最后一个交易日基金资产净值和基金份额净值的公告	《中国证券报》、《证券时报》	2013-07-01
18	关于旗下部分开放式基金继续参加交通银行股份有限公司开展的网上银行、手机银行基金申购费率优惠活动的公告	《中国证券报》、《证券时报》	2013-07-02
19	关于上海好买基金销售有限公司开通旗下部分开放式基金定期定额投资业务并实施定期定额申购费率优惠活动的公告	《中国证券报》、《证券时报》	2013-07-11
20	关于旗下部分开放式基金新增和讯信息科技有限公司为代销机构并实施申购费率优惠活动的公告	《中国证券报》、《证券时报》	2013-07-11
21	关于旗下基金对长期停牌的股票变更估值方法的提示性公告-招商地产	《中国证券报》、《证券时报》	2013-09-10
22	关于恢复对旗下基金持有的招商地产股票进行市价估值的公告	《中国证券报》、《证券时报》	2013-09-19
23	关于旗下部分开放式基金参加浙江同花顺基金销售有限公司开展的双十一基金申购费率优惠活动的公告	《中国证券报》、《证券时报》	2013-11-06
24	关于新增广州证券责任有限公司为代销机构并开通旗下部分基金定期定额投资业务及实施网上交易申购费率优惠活动的公告	《中国证券报》、《证券时报》	2013-12-19
25	关于旗下部分开放式基金继续参加平安银行开展的基金申购及定期定额投资申购费率优惠活动的公告	《中国证券报》、《证券时报》	2013-12-30
26	关于旗下部分开放式基金继续参加中国工商银行开展的 2014 倾心回馈基金定投优惠活动的公告	《中国证券报》、《证券时报》	2013-12-30

§ 12 影响投资者决策的其他重要信息

本基金系原申万菱信盛利强化配置混合型证券投资基金转型而来。2013 年 3 月 30 日至 5 月 2 日，申万菱信盛利强化配置混合型证券投资基金基金份额持有人大会以通讯方式召开，基金份额持有人大会审议并通过了《关于申万菱信盛利强化配置混合型证券投资基金转型有关事项的议案》。依据 2013 年 6 月 7 日中国证监会《关于核准申万菱信盛利强化配置混合型证券投资基金基金份额持有人大会决议的批复》（证监许可[2013]748 号）核准，基金份额持有人大会决议生效。自 2013 年 6 月 7 日起，原《申万菱信盛利强化配置混合型证券投资基金基金合同》终止，《申万菱信沪深 300 指数增强型证券投资基金基金合同》生效，本基金正式更名为申万菱信沪深 300 指数增强型证券投资基金并开始按照新基金合同的规定进行运作。

本报告中，原申万菱信盛利强化配置混合型证券投资基金报告期自 2013 年 1 月 1 日至 2013 年 6 月

6 日止, 申万菱信沪深 300 指数增强型证券投资基金报告期自 2013 年 6 月 7 日(基金合同生效日)至 2013 年 12 月 31 日止。

§ 13 备查文件目录

13.1 备查文件目录

基金合同;
招募说明书及其定期更新;
发售公告;
成立公告;
开放日常交易业务公告;
定期报告;
其他临时公告。

13.2 存放地点

上述备查文件中基金合同、招募说明书及其定期更新、基金发售公告和基金成立公告均放置于本基金管理人及基金托管人的住所; 开放日常交易业务公告、定期报告和其他临时公告放置于本基金管理人的住所。本基金管理人住所地址为: 中国上海市淮海中路 300 号香港新世界大厦 40 层。

13.3 查阅方式

上述文件均可到本基金管理人的住所进行查阅, 也可在本基金管理人的网站进行查阅, 查询网址:

WWW.SWSMU.COM.

申万菱信基金管理有限公司
二〇一四年三月二十七日