

万家精选股票型证券投资基金 2013 年年度 报告摘要

2013 年 12 月 31 日

基金管理人：万家基金管理有限公司

基金托管人：中国建设银行股份有限公司

送出日期：2014 年 3 月 28 日

§ 1 重要提示

1.1 重要提示

基金管理人的董事会、董事保证本报告所载资料不存在虚假记载、误导性陈述或重大遗漏，并对其内容的真实性、准确性和完整性承担个别及连带的法律责任。本年度报告已经三分之二以上独立董事签字同意，并由董事长签发。

基金托管人中国建设银行股份有限公司根据本基金合同规定，于 2014 年 3 月 26 日复核了本报告中的财务指标、净值表现、利润分配情况、财务会计报告、投资组合报告等内容，保证复核内容不存在虚假记载、误导性陈述或者重大遗漏。

基金管理人承诺以诚实信用、勤勉尽责的原则管理和运用基金资产，但不保证基金一定盈利。

基金的过往业绩并不代表其未来表现。投资有风险，投资者在作出投资决策前应仔细阅读本基金的招募说明书及其更新。

本年度报告摘要摘自年度报告正文，投资者欲了解详细内容，应阅读年度报告正文。

本报告财务资料已经审计，安永华明会计师事务所为基金财务出具了标准无保留意见的审计报告，基金管理人在本报告中对相关事项亦有详细说明，请投资者注意阅读。

本报告期自 2013 年 1 月 1 日起至 12 月 31 日止。

§ 2 基金简介

2.1 基金基本情况

基金简称	万家精选股票
基金主代码	519185
基金运作方式	契约型开放式
基金合同生效日	2009 年 5 月 18 日
基金管理人	万家基金管理有限公司
基金托管人	中国建设银行股份有限公司
报告期末基金份额总额	655, 554, 602. 58 份
基金合同存续期	不定期

2.2 基金产品说明

投资目标	本基金在坚持并不断深化价值投资理念的基础上, 充分发挥专业研究优势, 通过多层面研究精选出具备持续竞争优势的企业, 并结合估值等因素, 对投资组合进行积极有效的管理。在有效控制风险的前提下, 谋求实现基金财产的长期稳健增值。
投资策略	本基金以“自下而上”精选证券的策略为主, 并适度动态配置大类资产。通过定性与定量分析相结合的方法, 精选出具备持续竞争优势且价值被低估的企业进行重点投资。
业绩比较基准	80% × 沪深 300 指数收益率 + 20% × 上证国债指数收益率
风险收益特征	本基金是股票型基金, 风险高于货币市场基金和债券型基金, 属于较高风险、较高预期收益的证券投资基金。

2.3 基金管理人和基金托管人

项目		基金管理人	基金托管人
名称		万家基金管理有限公司	中国建设银行股份有限公司
信息披露负责人	姓名	兰剑	田青
	联系电话	021-38619810	010-67595096
	电子邮箱	lanj@wjasset.com	tianqingl.zh@ccb.com
客户服务电话		95538 转 6、4008880800	010-67595096
传真		021-38619888	010-66275853

2.4 信息披露方式

本基金选定的信息披露报纸名称	《上海证券报》、《中国证券报》、《证券时报》
登载基金年度报告正文的管理人互联网网址	http://www.wjasset.com
基金年度报告备置地点	上海市浦东新区浦电路 360 号陆家嘴投资大厦 9 楼基金管理人办公场所

§ 3 主要财务指标、基金净值表现及利润分配情况

3.1 主要会计数据和财务指标

金额单位：人民币元

3.1.1 期间数据和指标	2013 年	2012 年	2011 年
本期已实现收益	39,000,978.54	-23,687,644.38	-41,130,512.55
本期利润	117,143,686.29	38,051,168.92	-77,000,530.71
加权平均基金份额本期利润	0.2171	0.1311	-0.2466
本期基金份额净值增长率	28.59%	18.55%	-26.88%
3.1.2 期末数据和指标	2013 年末	2012 年末	2011 年末
期末可供分配基金份额利润	-0.1727	-0.2456	-0.2850
期末基金资产净值	714,471,276.37	444,249,259.67	194,880,502.88
期末基金份额净值	1.0899	0.8476	0.7150

注：1、本期已实现收益指基金本期利息收入、投资收益、其他收入(不含公允价值变动收益)扣除相关费用后的余额,本期利润为本期已实现收益加上本期公允价值变动收益。

2、上述基金业绩指标不包括持有人交易基金的各项费用,计入费用后实际收益水平要低于所列数字。

3、期末可供分配利润采用期末资产负债表中未分配利润与未分配利润中已实现部分的孰低数。

3.2 基金净值表现

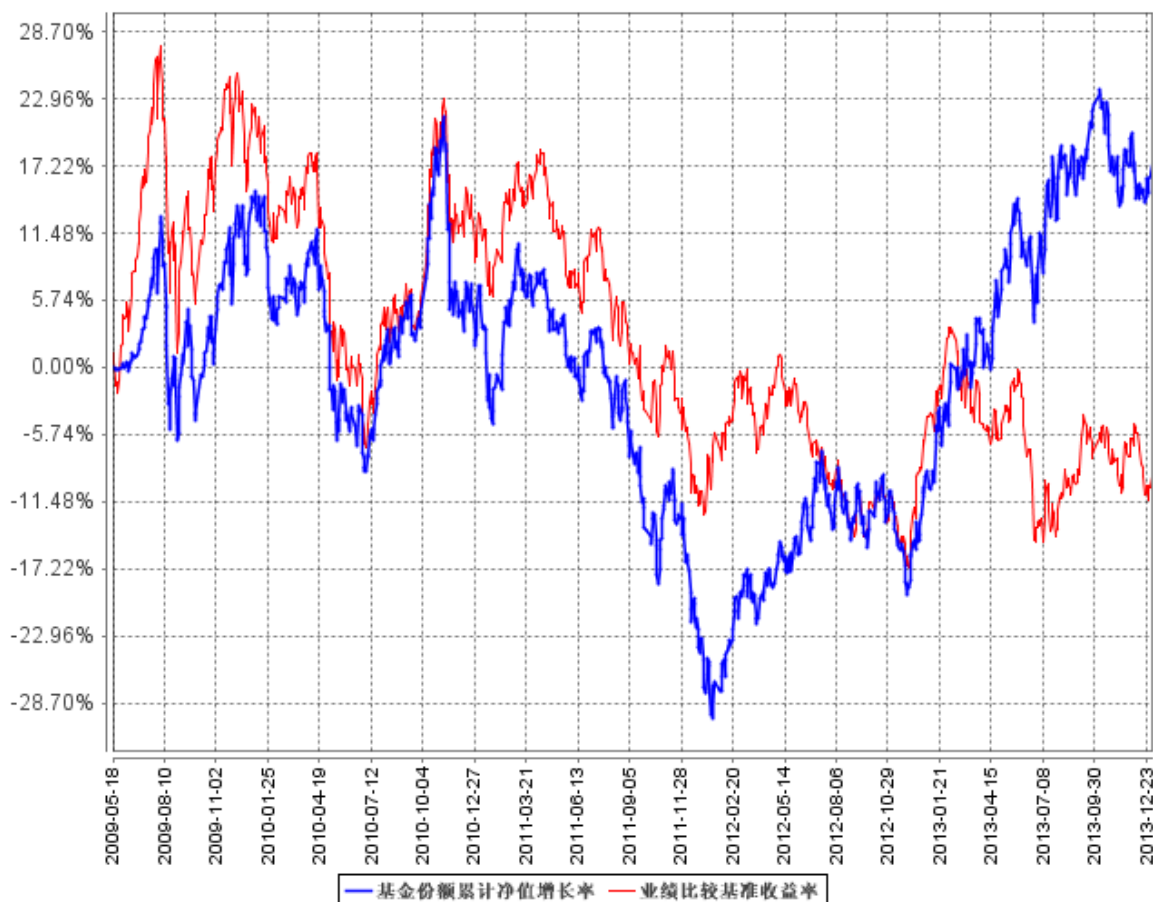
3.2.1 基金份额净值增长率及其与同期业绩比较基准收益率的比较

阶段	份额净值增长率①	份额净值增长率标准差②	业绩比较基准收益率③	业绩比较基准收益率标准差④	①-③	②-④
过去三个月	-4.29%	0.92%	-2.45%	0.90%	-1.84%	0.02%
过去六个月	11.02%	1.08%	5.06%	1.03%	5.96%	0.05%
过去一年	28.59%	1.19%	-5.30%	1.11%	33.89%	0.08%
过去三年	11.45%	1.18%	-18.57%	1.06%	30.02%	0.12%
自基金合同生效起至今	17.23%	1.24%	-9.30%	1.19%	26.53%	0.05%

注：业绩比较基准=80% × 沪深 300 指数收益率 + 20% × 上证国债指数收益率

3.2.2 自基金合同生效以来基金份额累计净值增长率变动及其与同期业绩比较基准收益率变动的比较

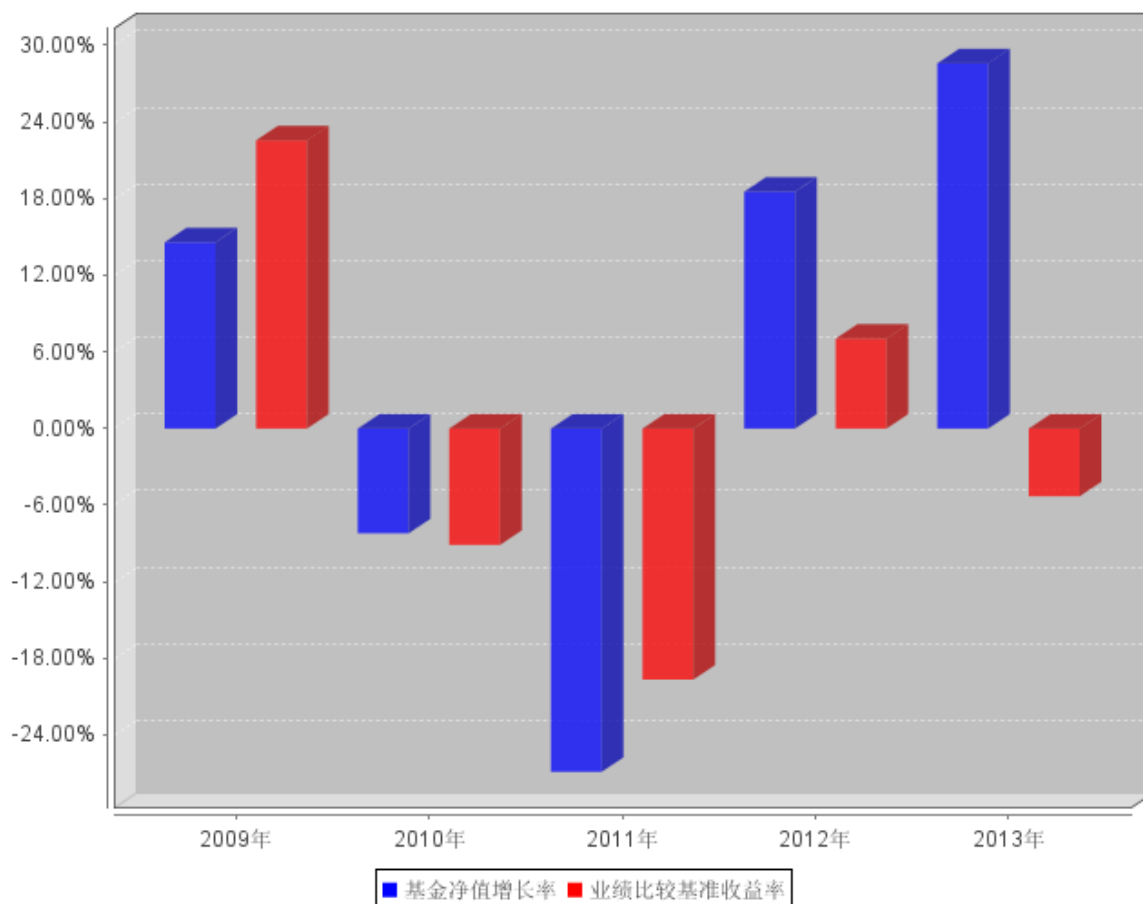
基金份额累计净值增长率与同期业绩比较基准收益率的历史走势对比图



注：本基金于 2009 年 5 月 18 日成立，根据基金合同规定，基金合同生效后六个月内为建仓期，建仓期结束时各项资产配置比例符合法律法规和基金合同要求。报告期末各项资产配置比例符合法律法规和基金合同要求。

3.2.3 自基金合同生效以来基金每年净值增长率及其与同期业绩比较基准收益率的比较

自基金合同生效以来基金每年净值增长率及其与同期业绩比较基准收益率的对比图



注：合同生效当年按实际存续期计算，不按整个自然年度进行折算。2009 年实际存续期为 2009 年 5 月 18 日至 2009 年 12 月 31 日。

3.3 过去三年基金的利润分配情况

注：本基金过去三年内未发生利润分配。

§ 4 管理人报告

4.1 基金管理人及基金经理情况

4.1.1 基金管理人及其管理基金的经验

万家基金管理有限公司经中国证监会证监基金字[2002]44 号文批准设立。公司现股东为齐鲁证券有限公司、新疆国际实业股份有限公司和山东省国有资产投资控股有限公司，住所地及办公地点均为上海市浦东新区浦电路 360 号 9 楼，注册资本 1 亿元人民币。目前管理十八只基金，分别为万家 180 指数证券投资基金、万家增强收益债券型证券投资基金、万家行业优选股票型证券投资基金、万家货币市场证券投资基金、万家和谐增长混合型证券投资基金、万家双引擎灵活配置混

合型证券投资基金、万家精选股票型证券投资基金、万家稳健增利债券型证券投资基金、万家中证红利指数型证券投资基金、万家添利分级债券型证券投资基金、万家中证创业成长指数分级证券投资基金、万家信用恒利债券型证券投资基金、万家 14 天理财债券型证券投资基金、万家岁得利定期开放债券型发起式证券投资基金、万家强化收益定期开放债券型证券投资基金、万家上证 380 交易型开放式指数证券投资基金、万家市政纯债定期开放债券型证券投资基金和万家城市建设主题纯债债券型证券投资基金。

4.1.2 基金经理（或基金经理小组）及基金经理助理简介

姓名	职务	任本基金的基金经理（助理）期限		证券从业年限	说明
		任职日期	离任日期		
吴印	本基金基金经理、万家公用事业行业股票型基金基金经理、权益投资部副总监	2012 年 2 月 4 日	-	7 年	硕士学位, 2006 年加入万家基金, 曾担任研究发展部行业分析师、基金经理助理。
马云飞	本基金基金经理	2012 年 2 月 4 日	2013 年 5 月 25 日	8 年	硕士学位, 曾就职于国投瑞银基金管理有限公司、齐鲁证券有限责任公司。2011 年 6 月起加入万家基金管理有限公司。

注：1、任职日期以及离任日期均以基金公告为准。

2、证券从业含义遵从行业协会《证券业从业人员资格管理办法》的相关规定。

4.2 管理人对报告期内本基金运作合规守信情况的说明

本基金管理人严格遵守基金合同、《证券投资基金法》、《证券投资基金运作管理办法》等法律、法规和监管部门的相关规定, 依照诚实信用、勤勉尽责、安全高效的原则管理和运用基金资产, 在认真控制投资风险的基础上, 为基金持有人谋取最大利益, 没有损害基金持有人利益的行为。

4.3 管理人对报告期内公平交易情况的专项说明

4.3.1 公平交易制度和控制方法

根据中国证监会颁布的《证券投资基金管理公司公平交易制度指导意见》, 公司制定了《万家基金管理有限公司公平交易管理办法》, 涵盖了研究、授权、投资决策和交易执行等投资管理活动的各个环节, 严禁直接或通过第三方的交易安排在不同投资组合之间进行利益输送, 确保公平对

待不同投资组合。

在投资决策上：（1）公司对不同类别的投资组合分别设定独立的投资部门，公募基金经理和特定客户资产管理投资经理不得互相兼任。（2）公司投资管理实行分层次决策，投资决策委员会下设的公募基金投资决策小组和专户投资决策小组分别根据公募基金和专户投资组合的规模、风格特征等因素合理确定各投资组合经理的投资权限，投资组合经理在授权范围内自主决策，超过投资权限的操作需经过严格的逐级审批程序。（3）公司接受的外部研究报告、研究员撰写的研究报告等均通过统一的投研管理平台发布，确保各投资组合经理在获得投资信息、投资建议和实施决策方面享有公平的机会。

在交易执行上：（1）公司将投资管理职能和交易执行职能相隔离，实行集中交易制度；（2）对于交易公开竞价交易，所有指令必须通过系统下达，公司执行交易系统中的公平交易程序；（3）对于债券一级市场申购、非公开发行股票申购等非集中竞价交易，各投资组合经理在交易前独立地确定各投资组合的交易价格和数量，公司按照价格优先、比例分配的原则对交易结果进行分配；（4）对于银行间交易，交易部按照时间优先、价格优先的原则公平公正的进行询价并完成交易。

在行为监控上，公司定期对不同投资组合的同向交易价差、反向交易，场外交易对手议价的价格公允性及其他异常交易情况进行监控及分析，基金经理对异常交易情况进行合理性解释并留存记录，并定期编制公平交易分析报告，由投资组合经理、督察长、总经理审核签署。

4.3.2 公平交易制度的执行情况

公司定期进行同向交易价差分析，即采集公司旗下管理的所有组合，连续四个季度期间内，不同时间窗下（日内、3日内、5日内）的同向交易样本，对两两组合之间的同向交易价差均值进行原假设为 0，95%的置信水平下的 t 检验，并对结论进行跟踪分析，分析结果显示在样本数量大于 30 的前提下，组合之间在同向交易方面不存在违反公平交易行为。

4.3.3 异常交易行为的专项说明

本报告期内未发现本基金有可能导致不公平交易和利益输送的异常交易。

本报告期内无下列情况：所有投资组合参与的交易所公开竞价同日反向交易成交较少的单边交易量超过该证券当日成交量的 5%。

4.4 管理人对报告期内基金的投资策略和业绩表现的说明

4.4.1 报告期内基金投资策略和运作分析

2013 年，中国宏观经济增长企稳，但还是依靠传统产业的拉动，经济转型依然任重道远，年末的十八届三中全会规划了壮丽的改革前景，坚定了全国人民的信心。接近年末，利率大幅度上

升,背后的深层次原因则主要是货币供给增速的长期趋势性下降与局部产业旺盛资金需求的矛盾。

2013 年 A 股市场,分化更加剧烈,主板市场全面均绵弱无力,但是创业板中小板,尤其是其中的新兴产业板块,表现分外抢眼,背后也反映了经济基本面的变动。

2013 年全年,精选基金一如既往,坚持把握方向、精选个股、控制风险的核心投资理念,在准确把握中国经济未来发展方向的前提下,对于企业的研究精选进一步加强,并严格控制风险,全年有很多收获,为投资者获取了收益,但是也有很多遗憾,在未来还有很多改进空间。

4.4.2 报告期内基金的业绩表现

截至报告期末,本基金份额净值为 1.0899 元,本报告期份额净值增长率为 28.59%,业绩比较基准收益率-5.30%。

4.5 管理人对宏观经济、证券市场及行业走势的简要展望

展望 2014 年,我们认为宏观经济前景风险犹存,需要高度重视。我国经过多年的快速发展,现在已经逐渐面临诸多限制,而长期的增长动力房地产与基础设施建设则在短期面临利率高企的冲击,全社会的风险定价面临重大的调整。三中全会全面深化改革措施的落实将成为更为重要的观察点,在短期矛盾与长期潜力之间找到解困之路。

市场层面,2014 年也将是机会与风险共存的一年。一方面宏伟的改革蓝图不断推进,为资本市场带来核心的投资机会,但是另一方面宏观经济增长方式的变化,全社会风险定价的不断调整也蕴含了很大的风险,必须提防。

在 2014 年,精选基金的运作,核心依然是积极挖掘符合未来经济转型方向的优质企业,但是对于经济基本面中蕴含的各种风险等因素也将积极防御。争取在市场的震荡中获取更好的收益。

4.6 管理人对报告期内基金估值程序等事项的说明

1、参与估值流程各方及人员(或小组)的职责分工、专业胜任能力和相关工作经历

公司成立了估值委员会,定期评价现行估值政策和程序,在发生了影响估值政策和程序有效性及适用性的情况后及时修订估值方法。估值委员会由督察长、基金运营部负责人、合规稽核部负责人、权益投资部负责人、固定收益部负责人等组成。估值委员会的成员均具备专业胜任能力和相关从业资格,精通各自领域的理论知识,熟悉政策法规,并具有丰富的实践经验。

2、基金经理参与或决定估值的程度

基金经理可参与估值原则和方法的讨论,但不介入基金日常估值业务。

3、参与估值流程各方之间存在的任何重大利益冲突

参与估值流程各方之间不存在重大利益冲突。

4、已签约的与估值相关的任何定价服务的性质与程度

本基金管理人与中央国债登记结算有限责任公司签署了《中债收益率曲线和中债估值最终用户服务协议》。

4.7 管理人对报告期内基金利润分配情况的说明

基金合同规定“本基金收益每年最多分配 12 次, 全年基金收益分配比例不低于可分配收益的 10%。基金投资当期出现净亏损, 则不进行收益分配。” 本年度本基金未进行基金收益分配。

§ 5 托管人报告

5.1 报告期内本基金托管人遵规守信情况声明

本报告期, 中国建设银行股份有限公司在本基金的托管过程中, 严格遵守了《证券投资基金法》、基金合同、托管协议和其他有关规定, 不存在损害基金份额持有人利益的行为, 完全尽职尽责地履行了基金托管人应尽的义务。

5.2 托管人对报告期内本基金投资运作遵规守信、净值计算、利润分配等情况的说明

本报告期, 本托管人按照国家有关规定、基金合同、托管协议和其他有关规定, 对本基金的基金资产净值计算、基金费用开支等方面进行了认真的复核, 对本基金的投资运作方面进行了监督, 未发现基金管理人有关损害基金份额持有人利益的行为。

报告期内, 本基金未实施利润分配。

5.3 托管人对本年度报告中财务信息等内容的真实、准确和完整发表意见

本托管人复核审查了本报告中的财务指标、净值表现、利润分配情况、财务会计报告、投资组合报告等内容, 保证复核内容不存在虚假记载、误导性陈述或者重大遗漏。

§ 6 审计报告

本基金 2013 年年度财务会计报告已经安永华明会计师事务所审计, 注册会计师签字出具了安永华明(2014) 审字第 60778298_B09 号标准无保留意见的审计报告。投资者可通过年度报告正文查看审计报告全文。

§ 7 年度财务报表

7.1 资产负债表

会计主体: 万家精选股票型证券投资基金

报告截止日： 2013 年 12 月 31 日

单位：人民币元

资产	本期末 2013 年 12 月 31 日	上年度末 2012 年 12 月 31 日
资产：		
银行存款	60,541,208.00	22,265,768.01
结算备付金	785,708.44	294,025.52
存出保证金	76,252.16	750,000.00
交易性金融资产	553,930,216.58	331,755,115.17
其中：股票投资	504,620,216.58	331,755,115.17
基金投资	-	-
债券投资	49,310,000.00	-
资产支持证券投资	-	-
贵金属投资		
衍生金融资产	-	-
买入返售金融资产	99,490,369.75	-
应收证券清算款	12,778,563.14	-
应收利息	352,406.42	17,185.76
应收股利	-	-
应收申购款	68,890.34	111,110,116.94
递延所得税资产	-	-
其他资产	-	-
资产总计	728,023,614.83	466,192,211.40
负债和所有者权益	本期末 2013 年 12 月 31 日	上年度末 2012 年 12 月 31 日
负 债：		
短期借款	-	-
交易性金融负债	-	-
衍生金融负债	-	-
卖出回购金融资产款	-	-
应付证券清算款	7,492,220.42	19,932,682.33
应付赎回款	4,165,806.01	472,496.82
应付管理人报酬	935,044.65	342,947.45
应付托管费	155,840.79	57,157.89
应付销售服务费	-	-
应付交易费用	155,543.14	256,178.73
应交税费	-	-
应付利息	-	-
应付利润	-	-
递延所得税负债	-	-
其他负债	647,883.45	881,488.51
负债合计	13,552,338.46	21,942,951.73
所有者权益：		

实收基金	655,554,602.58	524,106,834.06
未分配利润	58,916,673.79	-79,857,574.39
所有者权益合计	714,471,276.37	444,249,259.67
负债和所有者权益总计	728,023,614.83	466,192,211.40

注：报告截止日 2013 年 12 月 31 日，基金份额净值 1.0899 元，基金份额总额 655,554,602.58 份。

7.2 利润表

会计主体：万家精选股票型证券投资基金

本报告期：2013 年 1 月 1 日至 2013 年 12 月 31 日

单位：人民币元

项 目	本期 2013 年 1 月 1 日至 2013 年 12 月 31 日	上年度可比期间 2012 年 1 月 1 日至 2012 年 12 月 31 日
一、收入	128,478,235.30	43,980,819.58
1. 利息收入	1,474,971.76	329,703.24
其中：存款利息收入	988,737.04	324,070.72
债券利息收入	130,123.28	-
资产支持证券利息收入	-	-
买入返售金融资产收入	356,111.44	5,632.52
其他利息收入	-	-
2. 投资收益（损失以“-”填列）	48,366,024.42	-18,110,359.72
其中：股票投资收益	44,429,071.61	-19,838,937.68
基金投资收益	-	-
债券投资收益	-	-
资产支持证券投资收益	-	-
贵金属投资收益	-	-
衍生工具收益	-	-
股利收益	3,936,952.81	1,728,577.96
3. 公允价值变动收益（损失以“-”号填列）	78,142,707.75	61,738,813.30
4. 汇兑收益（损失以“-”号填列）	-	-
5. 其他收入（损失以“-”号填列）	494,531.37	22,662.76
减：二、费用	11,334,549.01	5,929,650.66
1. 管理人报酬	8,290,417.21	3,402,666.64
2. 托管费	1,381,736.23	567,111.06
3. 销售服务费	-	-
4. 交易费用	1,274,203.42	1,558,832.55
5. 利息支出	-	-
其中：卖出回购金融资产支出	-	-
6. 其他费用	388,192.15	401,040.41
三、利润总额（亏损总额以“-”号填列）	117,143,686.29	38,051,168.92

减：所得税费用	-	-
四、净利润（净亏损以“-”号填列）	117,143,686.29	38,051,168.92

7.3 所有者权益（基金净值）变动表

会计主体：万家精选股票型证券投资基金

本报告期：2013 年 1 月 1 日至 2013 年 12 月 31 日

单位：人民币元

项目	本期 2013 年 1 月 1 日至 2013 年 12 月 31 日		
	实收基金	未分配利润	所有者权益合计
一、期初所有者权益（基金净值）	524,106,834.06	-79,857,574.39	444,249,259.67
二、本期经营活动产生的基金净值变动数（本期利润）	-	117,143,686.29	117,143,686.29
三、本期基金份额交易产生的基金净值变动数（净值减少以“-”号填列）	131,447,768.52	21,630,561.89	153,078,330.41
其中：1. 基金申购款	621,794,779.15	36,635,546.75	658,430,325.90
2. 基金赎回款	-490,347,010.63	-15,004,984.86	-505,351,995.49
四、本期向基金份额持有人分配利润产生的基金净值变动（净值减少以“-”号填列）	-	-	-
五、期末所有者权益（基金净值）	655,554,602.58	58,916,673.79	714,471,276.37
项目	上年度可比期间 2012 年 1 月 1 日至 2012 年 12 月 31 日		
	实收基金	未分配利润	所有者权益合计
一、期初所有者权益（基金净值）	272,542,500.61	-77,661,997.73	194,880,502.88
二、本期经营活动产生的基金净值变动数（本期利润）	-	38,051,168.92	38,051,168.92
三、本期基金份额交易产生的基金净值变动数（净值减少以“-”号填列）	251,564,333.45	-40,246,745.58	211,317,587.87
其中：1. 基金申购款	287,529,565.47	-47,318,779.51	240,210,785.96
2. 基金赎回款	-35,965,232.02	7,072,033.93	-28,893,198.09
四、本期向基金份额持有	-	-	-

人分配利润产生的基金净值变动（净值减少以“-”号填列）			
五、期末所有者权益（基金净值）	524,106,834.06	-79,857,574.39	444,249,259.67

报表附注为财务报表的组成部分。

本报告 7.1 至 7.4 财务报表由下列负责人签署：

毕玉国 李杰 陈广益
基金管理人负责人 主管会计工作负责人 会计机构负责人

7.4 报表附注

7.4.1 基金基本情况

万家精选股票型证券投资基金（以下简称“本基金”），系经中国证券监督管理委员会（以下简称“中国证监会”）证监许可[2008]1394 号文《关于核准万家精选股票型证券投资基金募集的批复》的核准，由基金管理人万家基金管理有限公司向社会公开募集，基金合同于 2009 年 5 月 18 日正式生效，首次设立募集规模为 1,640,074,657.51 份基金份额。本基金为契约型开放式，存续期限不定。本基金的基金管理机构为万家基金管理有限公司，注册登记机构为中国证券登记结算有限责任公司，基金托管人为中国建设银行股份有限公司。

本基金的投资范围为具有良好流动性的金融工具，包括国内依法发行、上市的股票、债券、货币市场工具、权证、资产支持证券以及法律法规或中国证监会允许基金投资的其他金融工具。本基金的业绩比较基准为： $80\% \times \text{沪深 300 指数收益率} + 20\% \times \text{上证国债指数收益率}$ 。

7.4.2 会计报表的编制基础

本财务报表系按照中国财政部 2006 年 2 月颁布的《企业会计准则-基本准则》和 38 项具体会计准则、其后颁布的应用指南、解释以及其他相关规定（以下合称“企业会计准则”）编制，同时，在具体会计核算和信息披露方面，也参考了中国证券投资基金业协会制定的《证券投资基金会计核算业务指引》、中国证监会制定的《关于进一步规范证券投资基金估值业务的指导意见》、《关于证券投资基金执行〈企业会计准则〉估值业务及份额净值计价有关事项的通知》、《证券投资基金信息披露管理办法》、《证券投资基金信息披露内容与格式准则》第 2 号《年度报告的内容与格式》、《证券投资基金信息披露编报规则》第 3 号《会计报表附注的编制及披露》、《证券投资基金信息披露 XBRL 模板第 3 号〈年度报告和半年度报告〉》及其他中国证监会颁布的相关规定。

本财务报表以本基金持续经营为基础列报。

7.4.3 遵循企业会计准则及其他有关规定的声明

本财务报表符合企业会计准则的要求, 真实、完整地反映了本基金于 2013 年 12 月 31 日的财务状况以及 2013 年度的经营成果和净值变动情况。

7.4.4 本报告期所采用的会计政策、会计估计与最近一期年度报告相一致的说明

本报告期所采用的会计政策、会计估计与最近一期年度报告相一致。

7.4.5 会计政策和会计估计变更以及差错更正的说明

本基金本报告期无重大会计差错的内容和更正金额。

7.4.6 税项

1. 印花税

经国务院批准, 财政部、国家税务总局研究决定, 自 2008 年 4 月 24 日起, 调整证券(股票)交易印花税税率, 由原先的 3‰调整为 1‰;

经国务院批准, 财政部、国家税务总局研究决定, 自 2008 年 9 月 19 日起, 调整由出让方按证券(股票)交易印花税税率缴纳印花税, 受让方不再征收, 税率不变;

根据财政部、国家税务总局财税字[2005]103 号文《关于股权分置试点改革有关税收政策问题的通知》的规定, 股权分置改革过程中因非流通股股东向流通股股东支付对价而发生的股权转让, 暂免征收印花税。

2. 营业税、企业所得税

根据财政部、国家税务总局财税字[2004]78 号文《关于证券投资基金税收政策的通知》的规定, 自 2004 年 1 月 1 日起, 对证券投资基金(封闭式证券投资基金, 开放式证券投资基金)管理人运用基金买卖股票、债券的差价收入, 继续免征营业税和企业所得税;

根据财政部、国家税务总局财税字[2005]103 号文《关于股权分置试点改革有关税收政策问题的通知》的规定, 股权分置改革中非流通股股东通过对价方式向流通股股东支付的股份、现金等收入, 暂免征收流通股股东应缴纳的企业所得税;

根据财政部、国家税务总局财税[2008]1 号文《关于企业所得税若干优惠政策的通知》的规定, 对证券投资基金从证券市场中取得的收入, 包括买卖股票、债券的差价收入, 股权的股息、红利收入, 债券的利息收入及其他收入, 暂不征收企业所得税。

3. 个人所得税

根据财政部、国家税务总局财税字[2002]128 号文《关于开放式证券投资基金有关税收问题的通知》的规定, 对基金取得的股票的股息、红利收入, 债券的利息收入、储蓄存款利息收入,

由上市公司、发行债券的企业和银行在向基金支付上述收入时代扣代缴 20%的个人所得税；

根据财政部、国家税务总局财税字[2005]103 号文《关于股权分置试点改革有关税收政策问题的通知》的规定，股权分置改革中非流通股股东通过对价方式向流通股股东支付的股份、现金等收入，暂免征收流通股股东应缴纳的个人所得税；

根据财政部、国家税务总局财税字[2008]132 号文《财政部、国家税务总局关于储蓄存款利息所得有关个人所得税政策的通知》的规定，自 2008 年 10 月 9 日起，对储蓄存款利息所得暂免征收个人所得税；

根据财政部、国家税务总局、中国证监会财税[2012]85 号文《关于实施上市公司股息红利差别化个人所得税政策有关问题的通知》的规定，自 2013 年 1 月 1 日起，证券投资基金从公开发行和转让市场取得的上市公司股票，持股期限在 1 个月以内（含 1 个月）的，其股息红利所得全额计入应纳税所得额；持股期限在 1 个月以上至 1 年（含 1 年）的，暂减按 50%计入应纳税所得额；持股期限超过 1 年的，暂减按 25%计入应纳税所得额。

7.4.7 关联方关系

关联方名称	与本基金的关系
万家基金管理有限公司	基金管理人、基金销售机构
中国建设银行股份有限公司（“建设银行”）	基金托管人、基金代销机构
齐鲁证券有限公司（“齐鲁证券”）	基金管理人股东、基金代销机构
新疆国际实业股份有限公司	基金管理人股东
山东省国有资产投资控股有限公司	基金管理人股东
上海久事公司	基金管理人原股东
深圳市中航投资管理有限公司	基金管理人原股东
万家共赢资产管理有限公司	基金管理人控股子公司

注：1、本报告期内，新疆国际实业股份有限公司受让上海久事公司和深圳市中航投资管理有限公司持有的本基金管理人万家基金管理有限公司各 20%的股权，该两起股权转让事项于 2013 年 2 月经中国证券监督管理委员会核准，并已办理完毕工商变更登记手续。本次股权转让后，基金管理人的股权结构变更为：齐鲁证券有限公司持股 49%，新疆国际实业股份有限公司持股 40%，山东省国有资产投资控股有限公司持股 11%。

2、报告期内，基金管理人子公司万家共赢资产管理有限公司于 2013 年 2 月正式成立，基金管理人持有其 51%股份。

3、下述关联交易均在正常业务范围内按一般商业条款订立。

7.4.8 本报告期及上年度可比期间的关联方交易

7.4.8.1 通过关联方交易单元进行的交易

7.4.8.1.1 股票交易

金额单位：人民币元

关联方名称	本期 2013年1月1日至2013年12月31日		上年度可比期间 2012年1月1日至2012年12月31日	
	成交金额	占当期股票 成交总额的 比例	成交金额	占当期股票 成交总额的比 例
齐鲁证券	29,914,211.33	3.50%	308,959,856.17	28.46%

7.4.8.1.2 债券交易

注：本基金本报告期及上年度可比期间均未通过关联方交易单元进行债券交易。

7.4.8.1.3 债券回购交易

注：本基金本报告期及上年度可比期间均未通过关联方交易单元进行债券回购交易。

7.4.8.1.4 权证交易

注：本基金本报告期及上年度可比期间均未通过关联方交易单元进行权证交易。

7.4.8.1.5 应支付关联方的佣金

金额单位：人民币元

关联方名称	本期 2013年1月1日至2013年12月31日			
	当期佣金	占当期佣金 总量的比例	期末应付佣金余额	占期末应付佣 金总额的比例
齐鲁证券	27,234.05	3.52%	-	-
关联方名称	上年度可比期间 2012年1月1日至2012年12月31日			
	当期佣金	占当期佣金 总量的比例	期末应付佣金余额	占期末应付佣 金总额的比例
齐鲁证券	260,255.05	28.06%	111,139.48	43.38%

注：上述佣金按市场佣金率计算，以扣除由中国证券登记结算有限责任公司收取证管费、经手费和由券商承担的证券结算风险基金后的净额列示。该类佣金协议的服务范围还包括佣金收取方为本基金提供的证券投资研究成果和市场信息服务。

7.4.8.2 关联方报酬

7.4.8.2.1 基金管理费

单位：人民币元

项目	本期	上年度可比期间
	2013 年 1 月 1 日至 2013 年 12 月 31 日	2012 年 1 月 1 日至 2012 年 12 月 31 日
当期发生的基金应支付的管理费	8,290,417.21	3,402,666.64
其中：支付销售机构的客户维护费	926,805.75	685,377.02

注：基金管理费按前一日的基金资产净值的 1.5% 的年费率计提。计算方法如下：

$$H = E \times 1.5\% / \text{当年天数}$$

H 为每日应计提的基金管理费

E 为前一日的基金资产净值

基金管理费每日计提, 按月支付。由基金管理人向基金托管人发送基金管理费划付指令, 经基金托管人复核后于次月首日起 3 个工作日内从基金财产中一次性支付给基金管理人, 若遇法定节假日、休息日, 支付日期顺延。

7.4.8.2.2 基金托管费

单位：人民币元

项目	本期	上年度可比期间
	2013 年 1 月 1 日至 2013 年 12 月 31 日	2012 年 1 月 1 日至 2012 年 12 月 31 日
当期发生的基金应支付的托管费	1,381,736.23	567,111.06

注：基金托管费按前一日的基金资产净值的 0.25% 的年费率计提。计算方法如下：

$$H = E \times 0.25\% / \text{当年天数}$$

H 为每日应计提的基金托管费

E 为前一日的基金资产净值

基金托管费每日计提, 按月支付。由基金管理人向基金托管人发送基金托管费划付指令, 经基金托管人复核后于次月首日起 3 个工作日内从基金财产中一次性支付给基金托管人, 若遇法定节假日、休息日, 支付日期顺延。

7.4.8.3 与关联方进行银行间同业市场的债券(含回购)交易

注：本基金本报告期及上年度可比期间均未与关联方进行银行间同业市场的债券(含回购)交易。

7.4.8.4 各关联方投资本基金的情况

7.4.8.4.1 报告期内基金管理人运用固有资金投资本基金的情况

份额单位：份

项目	本期	上年度可比期间
	2013 年 1 月 1 日至 2013 年 12 月 31 日	2012 年 1 月 1 日至 2012 年 12 月 31 日
基金合同生效日（2009 年 5 月 18 日）持有的基金份额	-	-
期初持有的基金份额	25,248,420.46	25,248,420.46
期间申购/买入总份额	-	-
期间因拆分变动份额	-	-
减：期间赎回/卖出总份额	-	-
期末持有的基金份额	25,248,420.46	25,248,420.46
期末持有的基金份额占基金总份额比例	3.85%	4.82%

注：基金管理人认购及申购本基金份额时所适用的费率与本基金公告的费率一致。期间申购/买入总份额含红利再投、转换入份额。期间赎回/卖出总份额含转换出份额。

7.4.8.4.2 报告期末除基金管理人之外的其他关联方投资本基金的情况

注：本基金除基金管理人之外的其他关联方于本报告期末及上年度末均未投资本基金。

7.4.8.5 由关联方保管的银行存款余额及当期产生的利息收入

单位：人民币元

关联方名称	本期		上年度可比期间	
	2013 年 1 月 1 日至 2013 年 12 月 31 日		2012 年 1 月 1 日至 2012 年 12 月 31 日	
	期末余额	当期利息收入	期末余额	当期利息收入
中国建设银行股份有限公司	60,541,208.00	964,200.79	22,265,768.01	313,410.94

注：本基金的证券交易结算资金通过托管银行备付金账户转存于中国证券登记结算有限责任公司，2013 年度获得的利息收入为人民币 7,713.08 元。(2012 年度：人民币 8,326.66 元)，2013 年末结算备付金余额为人民币 785,708.44 元(2012 年末：人民币 294,025.52 元)。

7.4.8.6 本基金在承销期内参与关联方承销证券的情况

注：本基金本报告期及上年度可比期间均未在承销期内直接购入关联方承销的证券。

7.4.9 期末（2013 年 12 月 31 日）本基金持有的流通受限证券

7.4.9.1 因认购新发/增发证券而于期末持有的流通受限证券

注：本基金无因认购新发/增发证券而于期末持有的流通受限证券。

7.4.9.2 期末持有的暂时停牌等流通受限股票

注：本基金本报告期末未持有暂时停牌等流通受限股票。

7.4.9.3 期末债券正回购交易中作为抵押的债券

7.4.9.3.1 银行间市场债券正回购

截至本报告期末 2013 年 12 月 31 日止，本基金无因从事银行间市场债券正回购交易形成的卖出回购金融资产款余额。

7.4.9.3.2 交易所市场债券正回购

截至本报告期末 2013 年 12 月 31 日止，本基金无因从事交易所市场债券正回购交易形成的卖出回购金融资产款余额。

7.4.10 有助于理解和分析会计报表需要说明的其他事项

截至资产负债表日，本基金无需要说明的其他重要事项。

§ 8 投资组合报告

8.1 期末基金资产组合情况

金额单位：人民币元

序号	项目	金额	占基金总资产的比例 (%)
1	权益投资	504,620,216.58	69.31
	其中：股票	504,620,216.58	69.31
2	固定收益投资	49,310,000.00	6.77
	其中：债券	49,310,000.00	6.77
	资产支持证券	-	-
3	贵金属投资		
4	金融衍生品投资	-	-
5	买入返售金融资产	99,490,369.75	13.67
	其中：买断式回购的买入返售金融资产	-	-
6	银行存款和结算备付金合计	61,326,916.44	8.42
7	其他各项资产	13,276,112.06	1.82
8	合计	728,023,614.83	100.00

8.2 期末按行业分类的股票投资组合

金额单位：人民币元

代码	行业类别	公允价值	占基金资产净值比例(%)
A	农、林、牧、渔业	-	-
B	采矿业	-	-
C	制造业	335,593,112.58	46.97
D	电力、热力、燃气及水生产和供应业	-	-
E	建筑业	-	-
F	批发和零售业	-	-
G	交通运输、仓储和邮政业	-	-
H	住宿和餐饮业	-	-
I	信息传输、软件和信息技术服务业	-	-
J	金融业	58,869,096.00	8.24
K	房地产业	-	-
L	租赁和商务服务业	40,129,460.00	5.62
M	科学研究和技术服务业	41,335,548.00	5.79
N	水利、环境和公共设施管理业	28,693,000.00	4.02
O	居民服务、修理和其他服务业	-	-
P	教育	-	-
Q	卫生和社会工作	-	-
R	文化、体育和娱乐业	-	-
S	综合	-	-
	合计	504,620,216.58	70.63

8.3 期末按公允价值占基金资产净值比例大小排序的前十名股票投资明细

金额单位：人民币元

序号	股票代码	股票名称	数量(股)	公允价值	占基金资产净值比例(%)
1	300347	泰格医药	649,930	41,335,548.00	5.79
2	300146	汤臣倍健	557,094	40,606,581.66	5.68
3	300058	蓝色光标	774,700	40,129,460.00	5.62
4	002353	杰瑞股份	499,972	39,682,777.64	5.55

5	002241	歌尔声学	1,100,313	38,598,980.04	5.40
6	002415	海康威视	1,509,930	34,698,191.40	4.86
7	600837	海通证券	2,947,800	33,369,096.00	4.67
8	300070	碧水源	700,000	28,693,000.00	4.02
9	600030	中信证券	2,000,000	25,500,000.00	3.57
10	600436	片仔癀	265,924	25,079,292.44	3.51

注：投资者欲了解本报告期末基金投资的所有股票明细，应阅读登载于基金管理人网站的年度报告正文

8.4 报告期内股票投资组合的重大变动

8.4.1 累计买入金额超出期初基金资产净值 2%或前 20 名的股票明细

金额单位：人民币元

序号	股票代码	股票名称	本期累计买入金额	占期初基金资产净值比例 (%)
1	002241	歌尔声学	27,698,011.84	6.23
2	600030	中信证券	25,317,256.32	5.70
3	600089	特变电工	21,608,234.16	4.86
4	300070	碧水源	21,554,140.07	4.85
5	002250	联化科技	19,769,578.75	4.45
6	300026	红日药业	18,532,643.49	4.17
7	601318	中国平安	17,920,904.51	4.03
8	002463	沪电股份	17,752,101.29	4.00
9	002353	杰瑞股份	17,426,173.01	3.92
10	300347	泰格医药	17,013,406.20	3.83
11	600886	国投电力	16,100,564.58	3.62
12	002236	大华股份	14,572,604.37	3.28
13	600837	海通证券	13,949,892.38	3.14
14	002415	海康威视	12,732,237.13	2.87
15	601233	桐昆股份	11,291,660.74	2.54
16	002672	东江环保	10,597,412.30	2.39
17	002299	圣农发展	10,386,604.94	2.34
18	002477	雏鹰农牧	10,005,368.29	2.25
19	600369	西南证券	9,911,506.10	2.23
20	600196	复星医药	9,659,361.72	2.17
21	300146	汤臣倍健	9,495,279.98	2.14
22	002216	三全食品	8,937,512.05	2.01

注：买入包括基金二级市场上主动的买入、新股、配股、债转股、换股及行权等获得的股票，“买入金额”按买卖成交金额(成交单价乘以成交数量)填列, 不考虑相关交易费用。

8.4.2 累计卖出金额超出期初基金资产净值 2%或前 20 名的股票明细

金额单位：人民币元

序号	股票代码	股票名称	本期累计卖出金额	占期初基金资产净值比例 (%)
1	300285	国瓷材料	34,263,234.93	7.71
2	601318	中国平安	22,299,720.31	5.02
3	002236	大华股份	21,630,725.14	4.87
4	600030	中信证券	18,936,297.08	4.26
5	002299	圣农发展	16,417,253.27	3.70
6	002463	沪电股份	16,126,213.93	3.63
7	300133	华策影视	14,706,314.61	3.31
8	600280	中央商场	14,188,563.76	3.19
9	300291	华录百纳	13,709,632.95	3.09
10	600886	国投电力	12,989,098.11	2.92
11	600436	片仔癀	12,620,829.58	2.84
12	601233	桐昆股份	10,769,986.09	2.42
13	300309	吉艾科技	10,012,286.08	2.25
14	000776	广发证券	9,782,818.49	2.20
15	000338	潍柴动力	9,656,040.54	2.17
16	002477	雏鹰农牧	9,481,063.00	2.13
17	600801	华新水泥	9,305,322.86	2.09
18	600369	西南证券	9,190,201.24	2.07
19	002672	东江环保	8,997,702.38	2.03
20	002138	顺络电子	8,957,536.77	2.02

注：卖出主要指二级市场上主动的卖出、换股、要约收购、发行人回购及行权等减少的股票，“卖出金额”按买卖成交金额(成交单价乘以成交数量)填列, 不考虑相关交易费用。

8.4.3 买入股票的成本总额及卖出股票的收入总额

单位：人民币元

买入股票成本(成交)总额	452,610,393.46
卖出股票收入(成交)总额	402,619,330.31

注：买入包括基金二级市场上主动的买入、新股、配股、债转股、换股及行权等获得的股票，“买入金额”按买卖成交金额(成交单价乘以成交数量)填列, 不考虑相关交易费用。卖出主要指二级市场上主动的卖出、换股、要约收购、发行人回购及行权等减少的股票，“卖出金额”按买卖成交金

额(成交单价乘以成交数量)填列, 不考虑相关交易费用。

8.5 期末按债券品种分类的债券投资组合

金额单位：人民币元

序号	债券品种	公允价值	占基金资产净值比例 (%)
1	国家债券	49,310,000.00	6.90
2	央行票据	-	-
3	金融债券	-	-
	其中：政策性金融债	-	-
4	企业债券	-	-
5	企业短期融资券	-	-
6	中期票据	-	-
7	可转债	-	-
8	其他	-	-
9	合计	49,310,000.00	6.90

8.6 期末按公允价值占基金资产净值比例大小排序的前五名债券投资明细

金额单位：人民币元

序号	债券代码	债券名称	数量 (张)	公允价值	占基金资产净值比例 (%)
1	130023	13 付息国债 23	500,000	49,310,000.00	6.90

8.7 期末按公允价值占基金资产净值比例大小排序的前十名资产支持证券投资明细

注：本基金本报告期末未持有资产支持证券。

8.8 期末按公允价值占基金资产净值比例大小排序的前五名权证投资明细

注：本基金本报告期末未持有权证。

8.9 报告期末本基金投资的国债期货交易情况说明

根据基金合同, 本基金暂不可投资于国债期货。

8.10 投资组合报告附注

8.10.1

本报告期内, 本基金投资的前十名证券的发行主体中, 没有出现被监管部门立案调查的, 或在报告编制日前一年内受到公开谴责、处罚的情形。

8.10.2

基金投资的前十名股票中,不存在投资于超出基金合同规定备选股票库之外的股票。

8.10.3 期末其他各项资产构成

单位:人民币元

序号	名称	金额
1	存出保证金	76,252.16
2	应收证券清算款	12,778,563.14
3	应收股利	-
4	应收利息	352,406.42
5	应收申购款	68,890.34
6	其他应收款	-
7	待摊费用	-
8	其他	-
9	合计	13,276,112.06

8.10.4 期末持有的处于转股期的可转换债券明细

注:本基金本报告期末未持有处于转股期的可转换债券。

8.10.5 期末前十名股票中存在流通受限情况的说明

注:本基金本报告期末前十名股票中不存在流通受限情况。

§ 9 基金份额持有人信息

9.1 期末基金份额持有人户数及持有人结构

份额单位:份

持有人户数 (户)	户均持有的 基金份额	持有人结构			
		机构投资者		个人投资者	
		持有份额	占总份 额比例	持有份额	占总份 额比例
6,993	93,744.40	421,847,921.69	64.35%	233,706,680.89	35.65%

9.2 期末基金管理人的从业人员持有本基金的情况

项目	持有份额总数(份)	占基金总份额比例
基金管理人所有从业人员 持有本基金	77,120.24	0.01%

注:1、截止本报告期末,本公司高级管理人员、基金投资和研究部门负责人持有本基金份额总量

的数量区间均为 0；

2、截止本报告期末，本基金基金经理持有本基金份额总量的数量区间为 0。

§ 10 开放式基金份额变动

单位：份

基金合同生效日（ 2009 年 5 月 18 日 ）基金份额总额	1,640,074,657.51
本报告期期初基金份额总额	524,106,834.06
本报告期基金总申购份额	621,794,779.15
减：本报告期基金总赎回份额	490,347,010.63
本报告期基金拆分变动份额	-
本报告期期末基金份额总额	655,554,602.58

§ 11 重大事件揭示

11.1 基金份额持有人大会决议

报告期内未召开基金份额持有人大会。

11.2 基金管理人、基金托管人的专门基金托管部门的重大人事变动

1、经公司 2013 年第一次临时股东会一致通过，选举毕玉国、马永春、吕祥友、吕宜振、刘兴云、陈增敬、骆玉鼎为万家基金管理有限公司第四届董事会董事，其中刘兴云、陈增敬、骆玉鼎为第四届董事会独立董事。

2、经本公司第四届董事会第一次会议审议通过，聘请詹志令、李杰为本公司副总经理。

3、2013 年 5 月 25 日本公司发布公告，马云飞不再担任本基金基金经理。

4、本基金托管人 2013 年 12 月 5 日发布任免通知，聘任黄秀莲为中国建设银行投资托管业务部副总经理。

11.3 涉及基金管理人、基金财产、基金托管业务的诉讼

报告期内无涉及基金管理人、基金财产、基金托管业务的诉讼。

11.4 基金投资策略的改变

报告期期内基金投资策略未发生改变。

11.5 为基金进行审计的会计师事务所情况

本基金自基金合同成立时起聘请安永华明会计师事务所为本基金提供审计服务。本报告期末改聘会计师事务所。本基金 2013 年度需向安永华明会计师事务所支付审计费 70,000.00 元。

11.6 管理人、托管人及其高级管理人员受稽查或处罚等情况

报告期内,本基金管理人、托管人及其高级管理人员无受稽查或处罚的情况。

11.7 基金租用证券公司交易单元的有关情况

11.7.1 基金租用证券公司交易单元进行股票投资及佣金支付情况

金额单位:人民币元

券商名称	交易单元数量	股票交易		应支付该券商的佣金		备注
		成交金额	占当期股票成交总额的比例	佣金	占当期佣金总量的比例	
中信证券	2	467,306,322.12	54.71%	423,627.12	54.76%	-
国信证券	1	174,941,832.11	20.48%	157,020.85	20.30%	-
国金证券	1	122,839,623.22	14.38%	111,832.53	14.46%	-
中银国际	1	36,404,757.97	4.26%	33,143.00	4.28%	-
齐鲁证券	1	29,914,211.33	3.50%	27,234.05	3.52%	-
安信证券	1	22,731,061.02	2.66%	20,694.45	2.68%	-
宏源证券	1	-	-	-	-	-
高华证券	1	-	-	-	-	-

注:本基金根据中国证券监督管理委员会《关于完善证券投资基金交易席位制度有关问题的通知》(证监基字[2007]48号)的有关规定要求,本公司在比较了多家证券经营机构的财务状况、经营状况、研究水平后,向多家券商租用了基金专用交易席位。

1、基金专用交易席位的选择标准如下:

- (1)经营行为稳健规范,内控制度健全,在业内有良好的声誉;
- (2)具备基金运作所需的高效、安全的通讯条件,交易设施满足基金进行证券交易的需要;
- (3)具有较强的全方位金融服务能力和水平,包括但不限于:有较好的研究能力和行业分析能力,能及时、全面地向公司提供高质量的关于宏观、行业及市场走向、个股分析报告及丰富全面的信息服务;能根据公司所管理基金的特定要求,提供专门研究报告,具有开发量化投资组合模型的能力;能积极为公司投资业务的开展,投资信息的交流以及其他方面业务的开展提供良好的服务和支持。

2、基金专用交易席位的选择程序如下:

(1) 本基金管理人根据上述标准考察后确定选用交易席位的证券经营机构；

(2) 基金管理人和被选中的证券经营机构签订席位租用协议。

3、基金专用交易席位的变更

本基金报告期内无交易席位变更。

11.7.2 基金租用证券公司交易单元进行其他证券投资的情况

金额单位：人民币元

券商名称	债券交易		债券回购交易		权证交易	
	成交金额	占当期债券成交总额的比例	成交金额	占当期债券回购成交总额的比例	成交金额	占当期权证成交总额的比例
中信证券	-	-	-	-	-	-
国信证券	-	-	-	-	-	-
国金证券	-	-	-	-	-	-
中银国际	-	-	-	-	-	-
齐鲁证券	-	-	-	-	-	-
安信证券	-	-	-	-	-	-
宏源证券	-	-	-	-	-	-
高华证券	-	-	-	-	-	-

万家基金管理有限公司
2014年3月28日