

银河领先债券型证券投资基金 2013 年年度 报告 摘要

2013 年 12 月 31 日

基金管理人：银河基金管理有限公司

基金托管人：兴业银行股份有限公司

送出日期：2014 年 3 月 28 日

§ 1 重要提示及目录

1.1 重要提示

基金管理人的董事会、董事保证本报告所载资料不存在虚假记载、误导性陈述或重大遗漏，并对其内容的真实性、准确性和完整性承担个别及连带的法律责任。本年度报告已经三分之二以上独立董事签字同意，并由董事长签发。

基金托管人兴业银行股份有限公司(以下简称兴业银行)根据本基金合同规定，于 2014 年 3 月 24 日复核了本报告中的财务指标、净值表现、利润分配情况、财务会计报告、投资组合报告等内容，保证复核内容不存在虚假记载、误导性陈述或者重大遗漏。

基金管理人承诺以诚实信用、勤勉尽责的原则管理和运用基金资产，但不保证基金一定盈利。

基金的过往业绩并不代表其未来表现。投资有风险，投资者在作出投资决策前应仔细阅读本基金的招募说明书及其更新。

本年度报告摘要摘自年度报告正文，投资者欲了解详细内容，应阅读年度报告正文。

本报告财务资料已经审计，请投资者注意阅读。

本报告期自 2013 年 1 月 1 日起至 12 月 31 日止。

§ 2 基金简介

2.1 基金基本情况

基金名称	银河领先债券型证券投资基金
基金简称	银河领先债券
基金主代码	519669
基金运作方式	契约型开放式
基金合同生效日	2012 年 11 月 29 日
基金管理人	银河基金管理有限公司
基金托管人	兴业银行股份有限公司
报告期末基金份额总额	724,838,014.69 份
基金合同存续期	不定期

2.2 基金产品说明

投资目标	在合理控制风险的前提下，力求为基金份额持有人创造高于业绩比较基准的投资收益。
投资策略	本基金以自上而下的分析方法为基础，依据国内外宏观经济、物价、利率、汇率、流动性、风险偏好等变化趋势，拟定债券资产配置策略。本基金在债券配置上将采取久期偏离、收益率曲线配置和类属配置等积极投资策略。在具体债券品种的选择上，本基金将根据债券市场收益率数据，运用利率模型对单个债券进行估值分析，并结合债券的内外部信用评级结果、流动性、信用利差水平、息票率、税赋政策、提前偿还和赎回等含权因素，选择具有良好投资价值的债券品种进行投资。本基金还将根据债券市场的动态变化，采取一些动态增强的策略，并在控制风险的前提下，谨慎地参与可转债、资产支持证券等品种的投资，以期额外增强组合的收益。
业绩比较基准	本基金的业绩比较基准为中央国债登记结算有限责任公司编制并发布的中债综合全价指数。
风险收益特征	本基金为债券型基金，属于证券投资基金中的较低风险品种，其预期风险与预期收益高于货币市场基金，低于混合型基金和股票型基金。

2.3 基金管理人和基金托管人

项目		基金管理人	基金托管人
名称		银河基金管理有限公司	兴业银行股份有限公司
信息披露负责人	姓名	陈勇	吴荣
	联系电话	021-38568881	021-62677777-213117

电子邮箱	chenyong@galaxyasset.com	011693@cib.com.cn
客户服务电话	400-820-0860	95561
传真	021-38568880	021-62535823
注册地址	上海市浦东新区世纪大道 1568 号 15 层	福建省福州市湖东路 154 号
办公地址	上海市浦东新区世纪大道 1568 号 15 层	上海市静安区江宁路 168 号兴 业大厦 20 楼
邮政编码	200122	200041
法定代表人	尤象都（代行）	高建平

2.4 信息披露方式

本基金选定的信息披露报纸名称	《中国证券报》、《上海证券报》、《证券时报》、《证券日报》
登载基金年度报告正文的管理人互联网网址	http://www.galaxyasset.com
基金年度报告备置地点	1、上海市世纪大道 1568 号中建大厦 15 楼 2、上海市静安区江宁路 168 号兴业大厦 20 楼

2.5 其他相关资料

项目	名称	办公地址
会计师事务所	安永华明会计师事务所(特殊普通合伙)	上海市世纪大道 100 号环球金融中心 50 楼
注册登记机构	中国证券登记结算有限责任公司	北京市西城区太平桥大街 17 号

§ 3 主要财务指标、基金净值表现及利润分配情况

3.1 主要会计数据和财务指标

金额单位：人民币元

3.1.1 期间数据和指标	2013 年	2012 年 11 月 29 日 (基金合同生效 日)-2012 年 12 月 31 日	2011 年
本期已实现收益	47,832,491.44	1,817,830.38	-
本期利润	23,961,224.20	2,250,924.28	-
加权平均基金份额本期利润	0.0302	0.0034	-
本期加权平均净值利润率	2.92%	0.34%	-
本期基金份额净值增长率	3.06%	0.30%	-
3.1.2 期末数据和指标	2013 年末	2012 年末	2011 年末

期末可供分配利润	-4,419,958.05	1,817,830.38	-
期末可供分配基金份额利润	-0.0061	0.0028	-
期末基金资产净值	720,418,056.64	662,055,826.17	-
期末基金份额净值	0.994	1.003	-
3.1.3 累计期末指标	2013 年末	2012 年末	2011 年末
基金份额累计净值增长率	3.37%	0.30%	-

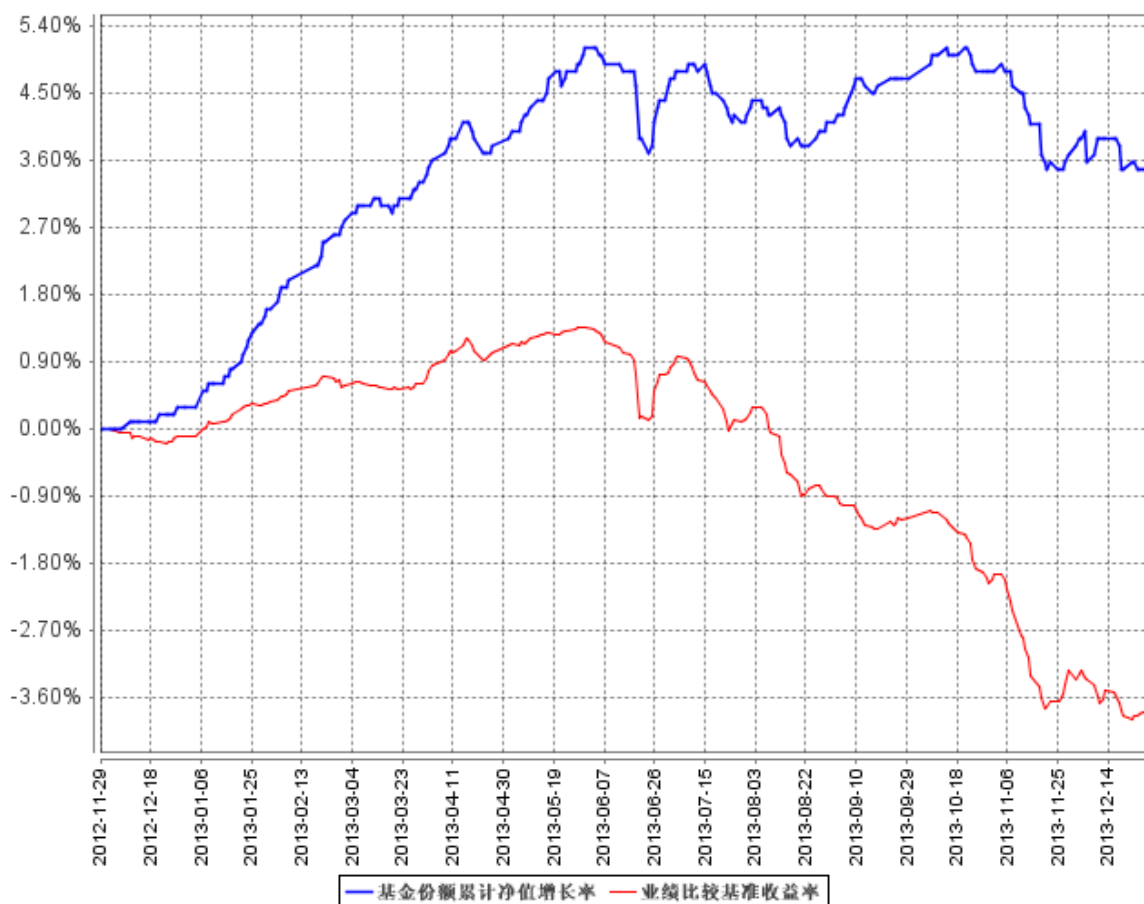
3.2 基金净值表现

3.2.1 基金份额净值增长率及其与同期业绩比较基准收益率的比较

阶段	份额净值增长率①	份额净值增长率标准差②	业绩比较基准收益率③	业绩比较基准收益率标准差④	①-③	②-④
过去三个月	-1.27%	0.11%	-2.68%	0.10%	1.41%	0.01%
过去六个月	-0.99%	0.10%	-4.54%	0.09%	3.55%	0.01%
过去一年	3.06%	0.11%	-3.75%	0.08%	6.81%	0.03%
自基金合同生效起至今	3.37%	0.10%	-3.84%	0.08%	7.21%	0.02%

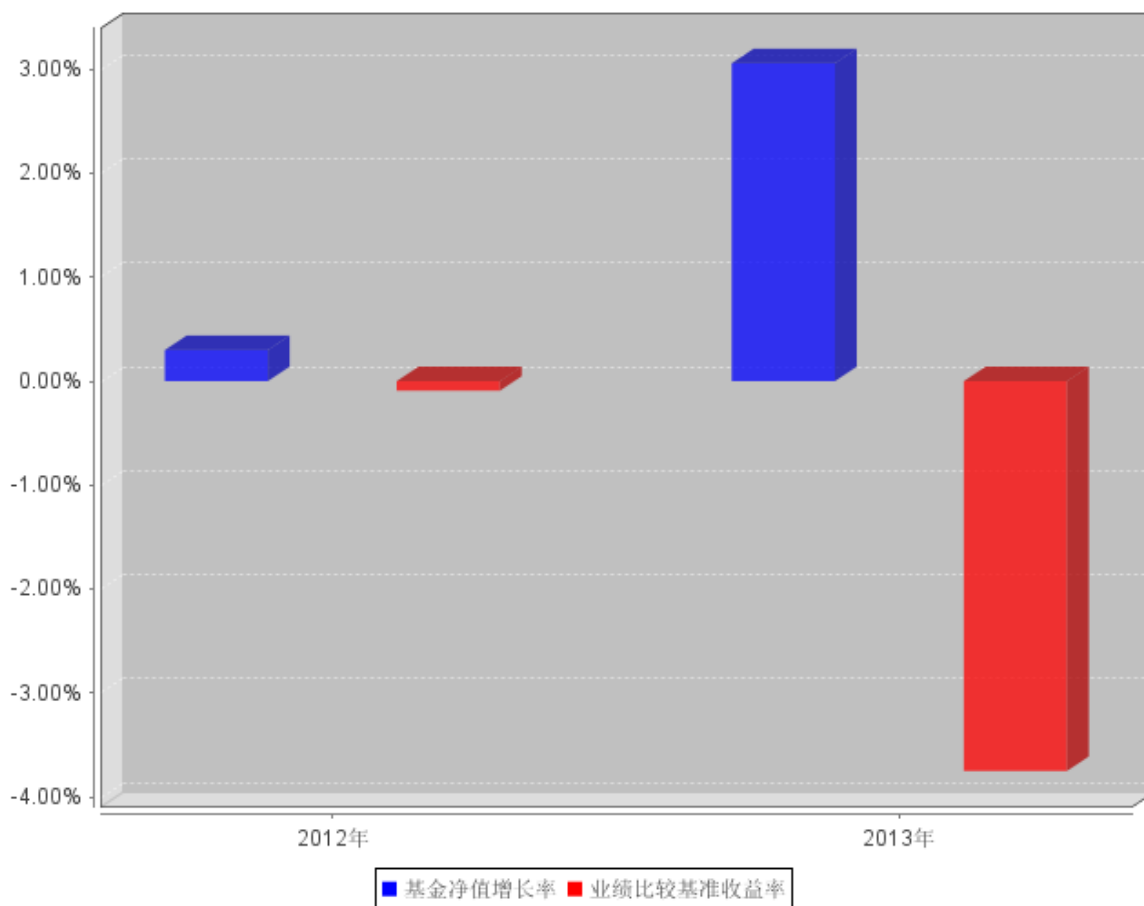
3.2.2 自基金合同生效以来基金份额累计净值增长率变动及其与同期业绩比较基准收益率变动的比较

基金份额累计净值增长率与同期业绩比较基准收益率的历史走势对比图



3.2.3 自基金合同生效以来基金每年净值增长率及其与同期业绩比较基准收益率的比较

自基金合同生效以来基金每年净值增长率及其与同期业绩比较基准收益率的对比图



3.3 过去三年基金的利润分配情况

单位：人民币元

年 度	每10份基金份额 分红数	现金形式发放 总额	再投资形式发 放总额	年度利润分配合 计	备注
2013	0.40	31,336,492.77	113,593.10	31,450,085.87	
2012	-	-	-	-	
合 计	0.40	31,336,492.77	113,593.10	31,450,085.87	

§ 4 管理人报告

4.1 基金管理人及基金经理情况

4.1.1 基金管理人及其管理基金的经验

银河基金管理有限公司设立于 2002 年 6 月 14 日，公司的股东分别为中国银河金融控股有限

责任公司（控股股东）、中国石油天然气集团公司、首都机场集团公司、上海市城市建设投资开发总公司、湖南电广传媒股份有限公司。

目前，除本基金外，银河基金管理有限公司另管理 1 只封闭式基金与 16 只开放式证券投资基金，基本情况如下：

1、银丰证券投资基金

类型：契约型封闭式

成立日：2002 年 8 月 15 日

投资目标：为平衡型基金，力求有机融合稳健型和进取型两种投资风格，在控制风险的前提下追求基金资产的长期稳定增值。

2、银河银联系列证券投资基金

本系列基金为契约型开放式基金，由两只基金构成，包括银河稳健证券投资基金和银河收益证券投资基金，每只基金彼此独立运作，并通过基金间相互转换构成一个统一的基金体系。

基金合同生效日：2003 年 8 月 4 日

(1) 银河稳健证券投资基金

投资目标：以稳健的投资风格，构造资本增值与收益水平适度匹配的投资组合，在控制风险的前提下，追求基金资产的长期稳定增值。

(2) 银河收益证券投资基金

投资目标：以债券投资为主，兼顾股票投资，在充分控制风险和保持较高流动性的前提下，实现基金资产的安全及长期稳定增值。

3、银河银泰理财分红证券投资基金

基金运作方式：契约型开放式

基金合同生效日：2004 年 3 月 30 日

基金投资目标：追求资产的安全性和流动性，为投资者创造长期稳定的投资回报

4、银河银富货币市场基金

基金运作方式：契约型开放式

基金合同生效日：2004 年 12 月 20 日

基金投资目标：在确保基金资产安全和高流动性的基础上，追求高于业绩比较基准的回报

5、银河银信添利债券型证券投资基金

基金运作方式：契约型开放式

基金合同生效日：2007 年 3 月 14 日

基金投资目标：在满足本金稳妥与良好流动性的前提下，追求基金资产的长期稳健增值。

6、银河竞争优势成长股票型证券投资基金

基金运作方式：契约型开放式

基金合同生效日：2008 年 5 月 26 日

基金投资目标：在有效控制风险、保持良好流动性的前提下，通过主动式管理，追求基金中长期资本增值。

7、银河行业优选股票型证券投资基金

基金运作方式：契约型开放式

基金合同生效日：2009 年 4 月 24 日

基金投资目标：本基金将“自上而下”的资产配置以及动态行业配置策略与“自下而上”的个股优选策略相结合，优选景气行业或预期景气行业中的优势企业进行投资，在有效控制风险、保持良好流动性的前提下，通过主动式管理，追求基金中长期资本增值。

8、银河沪深 300 价值指数证券投资基金

基金运作方式：契约型开放式

基金合同生效日：2009 年 12 月 28 日

基金投资目标：通过严格的投资程序约束、数学模型优化和跟踪误差控制模型等数量化风险管理手段，追求指数投资相对于业绩比较基准的跟踪误差的最小化。

9、银河蓝筹精选股票型证券投资基金

基金运作方式：契约型开放式

基金合同生效日：2010 年 7 月 16 日

基金投资目标：本基金投资于中国经济中具有代表性和竞争力的蓝筹公司，在有效控制风险的前提下，通过积极主动的投资管理，追求基金资产的长期稳定增值，力争使基金份额持有人分享中国经济持续成长的成果。

10、银河创新成长股票型证券投资基金

基金运作方式：契约型开放式

基金合同生效日：2010 年 12 月 29 日

基金投资目标：本基金投资于具有良好成长性的创新类上市公司，在有效控制风险的前提下，追求基金资产的长期稳定增值。

11、银河保本混合型证券投资基金

基金运作方式：契约型开放式

基金合同生效日：2011 年 5 月 31 日

基金投资目标：本基金应用优化的恒定比例投资保险策略，并引入保证人，在保证本金安全的基础上，通过保本资产与风险资产的动态配置和组合管理，谋求基金资产在保本周期内的稳定增值。

12、银河消费驱动股票型证券投资基金

基金运作方式：契约型开放式

基金合同生效日：2011 年 7 月 29 日

基金投资目标：本基金通过深入研究，重点投资与居民消费密切相关的行业中具有竞争优势的上市公司，分享由于中国巨大的人口基数、收入增长和消费结构变革所带来的投资机会，在严格控制风险的前提下，追求基金资产长期稳定增值。

13、银河通利分级债券型证券投资基金

基金运作方式：契约型

基金合同生效日：2012 年 4 月 25 日

基金投资目标：在合理控制风险的前提下，力求为基金份额持有人创造高于业绩比较基准的投资收益。

14、银河主题策略股票型证券投资基金

基金运作方式：契约型开放式

基金合同生效日：2012 年 9 月 21 日

基金投资目标：本基金在严格控制风险的前提下，采用主题投资策略和精选个股策略的方法进行投资，力争实现基金资产的长期稳健增值。

15、银河沪深 300 成长增强指数分级证券投资基金

基金运作方式：契约型开放式

基金合同生效日 2013 年 3 月 29 日

投资目标：本基金为增强型股票指数基金，力求对沪深 300 成长指数进行有效跟踪，在严格控制跟踪偏离度和跟踪误差的前提下进行相对增强的组合管理。力争控制本基金的净值增长率与业绩比较基准之间的日均跟踪偏离度的绝对值不超过 0.5%，年跟踪误差不超过 7.75%。

16、银河增利债券型发起式证券投资基金

基金运作方式：契约型开放式

基金合同生效日：2013 年 7 月 17 日

投资目标：本基金主要投资于债券等固定收益类金融工具，辅助投资于精选的具有投资价值

的股票，通过灵活的资产配置与严谨的风险管理，力求实现基金资产持续稳定增值。

17、银河岁岁回报定期开放债券型证券投资基金

基金运作方式：契约型开放式（本基金以定期开放的方式运作，运作周期和自由开放期相结合，以 1 年为一个运作周期，每个运作周期共包含为 4 个封闭期和 3 个受限开放期。）

基金合同生效日：2013 年 8 月 9 日

投资目标：本基金主要投资于债券等固定收益类金融工具，通过严谨的风险管理与主动管理，力求实现基金资产持续稳定增值。

4.1.2 基金经理（或基金经理小组）及基金经理助理简介

姓名	职务	任本基金的基金经理（助理）期限		证券从业年限	说明
		任职日期	离任日期		
韩晶	银河领先债券型证券投资基金的基金经理、银河银信添利债券型证券投资基金的基金经理	2012 年 11 月 29 日	-	12	中共党员，经济学硕士。曾就职于中国民族证券有限责任公司，期间从事交易清算、产品设计、投资管理工作。2008 年 6 月加入银河基金管理有限公司，从事固定收益产品研究工作，历任债券经理助理、债券经理等职务，2010 年 1 月至 2013 年 3 月担

					任银河收益证券投资基金的基金经理等职务，2011年8月起担任银河银信添利债券型证券投资基金的基金经理。
--	--	--	--	--	---

注：1、上表中任职日期为基金合同生效日。

2、证券从业年限按其从事证券相关行业的从业经历累计年限计算。

4.2 管理人对报告期内本基金运作合规守信情况的说明

本报告期内，本基金管理人严格遵守《证券法》、《证券投资基金法》及其各项管理办法、《基金合同》和其他有关法律法规的规定，本着“诚实信用、勤奋律己、创新图强”的原则管理和运用基金资产，在合法合规的前提下谋求基金资产的保值和增值，努力实现基金持有人的利益，无损害基金持有人利益的行为，基金投资范围、投资比例及投资组合符合有关法规及基金合同的规定。

随业务的发展和规模的扩大，本基金管理人将继续秉承“诚信稳健、勤奋律己、创新图强”的理念，严格遵守《证券法》、《证券投资基金法》等法律法规的规定，进一步加强风险管理和完善内部控制体系，为基金份额持有人谋求长期稳健的风险回报。

4.3 管理人对报告期内公平交易情况的专项说明

4.3.1 公平交易制度和控制方法

本基金管理人通过制定严格的公平交易管理制度、投资管理制度，投资权限管理制度、投资备选库管理制度和集中交易制度等一系列制度，从授权管理、研究分析、投资决策、交易执行、行为监控和分析评估等各个环节予以落实，确保公平对待不同投资组合，切实防范利益输送。

在投资决策环节，公司实行统一研究平台和统一的授权管理，所有投资组合经理在获取研究成果及投资建议等方面享有均等机会。公司分不同投资组合类别分别建立了投资备选库，不同投资组合经理之间的持仓和交易等重大非公开投资信息相互隔离。

在交易执行方面，本基金管理人旗下管理的所有投资组合指令均执行集中交易制度，遵循“时

间优先、价格优先”的原则，在满足系统公平交易的条件时自动进入公平交易程序，最大程度上确保公平对待各投资组合。在同日反向交易方面，除法规规定的特殊情况外，公司原则上禁止不同投资组合（完全按照有关指数的构成比例进行投资的组合除外）之间的同日反向交易。

4.3.2 公平交易制度的执行情况

本报告期内，公司旗下管理的所有投资组合严格执行相关法律法规及公司制度，在授权管理、研究分析、投资决策、交易执行、行为监控等方面对公平交易制度予以落实，确保公平对待不同投资组合。同时，公司针对不同投资组合的整体收益率差异以及分投资类别（股票、债券）的收益率差异进行了分析。

针对同向交易部分，本报告期内，公司对旗下管理的所有投资组合（完全复制的指数基金除外），连续四个季度期间内、不同时间窗下（日内、3日内、5日内）公开竞价交易的证券进行了价差分析，并针对溢价金额、占优比情况及显著性检验结果进行了梳理和分析，未发现重大异常情况。

针对反向交易部分，公司对旗下不同投资组合临近日的反向交易（包括股票和债券）的交易时间、交易价格进行了梳理和分析，未发现重大异常情况。本报告期内，不存在所有投资组合参与的交易所公开竞价同日反向交易成交较少的单边成交量超过该证券当日成交量的 5%的情况（完全复制的指数基金除外）。

对于以公司名义进行的一级市场申购等交易，由各投资组合经理均严格按照制度规定，事前确定好申购价格和数量，按照价格优先、比例分配的原则对获配额度进行分配。

4.3.3 异常交易行为的专项说明

本报告期内，未发现本基金与其它投资组合之间有可能导致不公平交易和利益输送的异常交易。

4.4 管理人对报告期内基金的投资策略和业绩表现的说明

4.4.1 报告期内基金投资策略和运作分析

银河领先基金管理人出于对政府换届年经济基本面相对中性的判断，对债券市场的投资策略亦保持相对中性的基调。考虑到中国经济旧有增长模式面临日益加剧的调整压力以及新一届政府在促进经济结构转型方面的决心，基金管理人对信用风险的暴露和未来处置方式的市场化取向给予了密切的关注，因此在债券品种的选择方面重心完全向违约风险相对较低的城投债倾斜。同时

结合债券供给的波动和市场资金的松紧，控制整体组合杠杆的水平，在以城投债品种为组合主流品种的基础上，通过对短端品种（短融和中票）的波段操作实现杠杆的升降，并借以这种策略替代利率品种在以往组合流动性管理中的作用。基金管理人对权益市场整体趋势性上涨机会表示谨慎，在转型背景下，投资机会将更多体现为结构性的上涨行情，因此我们对转债投资偏向于主题投资和波段操作为主的策略。

整个报告期，银河领先基金管理人在债券投资方面完全按既定的投资策略来执行。在中性策略的主导下，我们基本采取了涨多兑现收益、跌多适度加仓的操作方式。基金年初在市场上上涨行情中兑现了组合中资质相对较差的城投债品种，在资金面宽松的前提下选择短端品种加大配置力度。年中，货币政策明显转向，为控制金融风险 and 抑制金融杠杆，央行采取实质从紧的态度，资金面风云突变。受发行环节的风险梳理和整改的影响，企业债供给明显减少，加之利率市场化进程中对资金成本的明显抬升，市场偏好于高收益的信用品种，因此季末的资金紧张仅仅涉及到了短端的品种，中长端受影响不是很明显。出于对未来流动性的担心，基金于三季度季初的交易时间窗口集中以中高评级的城投债置换组合中低评级的相应品种，同时降低短融品种的配置。在资金面的持续影响下，下半年债券市场的调整开始蔓延至长端品种，并且调整幅度巨大，债券市场经历了异常的寒冬。基金在后续调整中又少量增持了一些高票息的新发企业债。转债投资方面主要以债性较好的品种配置为主，波段操作的参与程度较低，较好地避免了年末转债持续下跌的市场冲击。总体来讲，中性策略使得基金在去年较为罕见的债券熊市的背景之下，最终仍能保证一定水平的正收益。

4.4.2 报告期内基金的业绩表现

本基金 2013 年净值增长率为 3.06%，同期业绩比较基准增长率为-3.75%。

4.5 管理人对宏观经济、证券市场及行业走势的简要展望

展望今年，基金管理人认为在发达经济体持续宽松货币政策的作用下，国际经济形势预期较去年更好。美国甚至会有不断超预期的可能性，美联储将延续 QE 退出政策，QE 退出步伐的缓急程度对国际资本市场将造成一些不确定的影响。与其它发达经济体继续推进低利率环境的政策相比，美元升值潜力明显。在需求偏弱的形势下，对大宗商品价格有较好的抑制作用。

聚焦国内，今年将是十八届三中全会后我国全面深化改革的元年，改革的重要性不言而喻。政府强调发展不能简单化为 GDP 的增长，要“努力实现经济发展质量和效益得到提高又不会带来后遗症的（经济增长）速度”。在就业目标和社会稳定得到保障的前提下，经济增速水平将会逐步

回落，全年或将呈前高后低的态势。物价所面临的国际、国内形势都比较乐观，通胀形势全年有望维持在 3%左右的水平。

政府将保持积极的财政政策和稳健的货币政策。结合去年相同的提法实际执行却打了折扣的结果来看，今年随着改革方案的相继出炉，积极的财政政策有望得到较好地落实，但我们对货币政策的预期却远无如此乐观。我们认为混业经营与分业监管的局面仍将导致部委之间的政策博弈。考虑到央行领衔的金融监管部际联席会议制度的落实，央行的主导作用或能得到进一步加强，相关政策的落实将会抑制银行借助同业业务渠道推高表外业务风险的偏好，一定程度能起到纠偏的效果，使市场主流配置自觉转向低风险领域。中央经济会议将“着力防控债务风险”作为今年六项主要工作之一，充分显现高层对政府债务问题和风险的重视，政策聚焦这一问题有助于推动这一问题的改革方案的出台，从而大大降低中国经济未来面临的系统性风险。相反在产业领域，债务风险市场化处理则是政策主导方向。存款保险制度的推进也预示着银行业破产重组的脚步也越来越近。允许信用风险的实质性违约也是解决目前央行控制风险与金融机构风险偏好趋升这一矛盾的有效途径之一。

但是以上问题的最终落实都有一个循序渐进的过程，市场风险偏好短期难以实质性转向，因此债券市场仍将面临资金面的考验。今年到期的地方政府债务较大，在发改委明确表态支持地方政府融资平台通过阳光化融资渠道借新还旧，以长换短的政策导向下，债券供给方面压力仍然较大。在经历了去年后半程的资金紧张的局势之后，今年机构的心态将变得谨慎，保证流动性、强调绝对收益将是组合管理的首要关注点，因此高评级短久期的信用品种，甚至不排除利率品种将成为市场避险和选择波段操作的主流配置品种。

今年经济总体来讲是弱势增长的格局，改革的红利会促使部分行业享受政策带来的利好，但周期类产业整体处于去杠杆、去产能的阶段，仍然难以有较好的表现，银行业也将持续受到利率市场化带来的资金成本攀升和配置资产风险暴露的双向冲击，前景亦不乐观。我们认为转债市场系统性上涨机会并不大。就个别有主题投资的活跃品种，宜以波段操作为主。当然一些股性、债性俱佳的大盘转债继续下跌风险也较小，在度过流动性冲击时点之后，转债存在反弹的机会。

4.6 管理人对报告期内基金估值程序等事项的说明

本基金管理人制订了健全、有效的估值政策和程序，基金会计部按照管理层批准后的估值政策进行估值。

对于在交易所上市的证券，采用交易所发布的行情信息来估值。对于固定收益品种，采用证

券投资基金估值工作小组免费提供的固定收益品种的估值处理标准。

除了投资总监外，其他基金经理不参与估值政策的决策。但是对于非活跃投资品种，基金经理可以提供估值建议。

上述参与估值流程各方之间无任何重大利益冲突。

4.7 管理人对报告期内基金利润分配情况的说明

截至 2013 年 10 月 31 日，本基金可分配收益为 788,045,742.08 元，已经会计师事务所审计确认。根据公司分红安排，本基金于 2013 年 11 月 15 日进行利润分配，每单位分配收益 0.04 元。

根据《证券投资基金法》有关规定及本基金《基金合同》的有关约定，经本基金管理人计算并经基金托管人兴业银行股份有限公司确认，利润分配方案符合上述约定。

§ 5 托管人报告

5.1 报告期内本基金托管人遵规守信情况声明

本报告期，兴业银行股份有限公司在本基金的托管过程中，严格遵守了《证券投资基金法》、基金合同、托管协议和其他有关规定，不存在损害基金份额持有人利益的行为，完全尽职尽责地履行了基金托管人应尽的义务。

5.2 托管人对报告期内本基金投资运作遵规守信、净值计算、利润分配等情况的说明

本报告期，本托管人按照国家有关规定、基金合同、托管协议和其他有关规定，对本基金的基金资产净值计算、基金费用开支等方面进行了认真的复核，对本基金的投资运作方面进行了监督，未发现基金管理人有关损害基金份额持有人利益的行为。

5.3 托管人对本年度报告中财务信息等内容的真实、准确和完整发表意见

本托管人复核审查了本报告中的财务指标、净值表现、利润分配情况、财务会计报告、投资组合报告等内容，保证复核内容不存在虚假记载、误导性陈述或者重大遗漏。

§ 6 审计报告

6.1 审计报告基本信息

本报告期内本基金由安永华明会计师事务所出具无保留意见审计报告，投资者可通过年度报告正文查看审计报告全文。

§ 7 年度财务报表

7.1 资产负债表

会计主体：银河领先债券型证券投资基金

报告截止日：2013 年 12 月 31 日

单位：人民币元

资产	附注号	本期末 2013 年 12 月 31 日	上年度末 2012 年 12 月 31 日
资产：			
银行存款	7.4.7.1	930,753.19	5,345,497.00
结算备付金		15,711,396.51	2,731,818.18
存出保证金		12,781.07	-
交易性金融资产	7.4.7.2	1,016,213,216.10	621,723,200.00
其中：股票投资		-	-
基金投资		-	-
债券投资		1,016,213,216.10	621,723,200.00
资产支持证券投资		-	-
贵金属投资			
衍生金融资产	7.4.7.3	-	-
买入返售金融资产	7.4.7.4	-	35,000,000.00
应收证券清算款		769,236.68	-
应收利息	7.4.7.5	14,396,473.73	2,683,889.52
应收股利		-	-
应收申购款		934.22	-
递延所得税资产		-	-
其他资产	7.4.7.6	-	-
资产总计		1,048,034,791.50	667,484,404.70
负债和所有者权益	附注号	本期末 2013 年 12 月 31 日	上年度末 2012 年 12 月 31 日
负债：			
短期借款		-	-

交易性金融负债		-	-
衍生金融负债	7.4.7.3	-	-
卖出回购金融资产款		324,549,587.42	-
应付证券清算款		-	4,978,333.34
应付赎回款		1,082,929.70	-
应付管理人报酬		371,447.12	335,715.13
应付托管费		123,815.70	111,905.06
应付销售服务费		-	-
应付交易费用	7.4.7.7	2,445.75	2,625.00
应交税费		1,134,400.00	-
应付利息		9,919.14	-
应付利润		-	-
递延所得税负债		-	-
其他负债	7.4.7.8	342,190.03	-
负债合计		327,616,734.86	5,428,578.53
所有者权益：			
实收基金	7.4.7.9	724,838,014.69	659,804,901.89
未分配利润	7.4.7.10	-4,419,958.05	2,250,924.28
所有者权益合计		720,418,056.64	662,055,826.17
负债和所有者权益总计		1,048,034,791.50	667,484,404.70

注：(1)报告截止日 2013 年 12 月 31 日，基金份额净值 0.994 元，基金份额总额 724,838,014.69 份。

(2) 本基金合同于 2012 年 11 月 29 日生效，上年度可比期间自 2012 年 11 月 29 日至 2012 年 12 月 31 日。

7.2 利润表

会计主体：银河领先债券型证券投资基金

本报告期：2013 年 1 月 1 日至 2013 年 12 月 31 日

单位：人民币元

项目	附注号	本期 2013 年 1 月 1 日至 2013 年 12 月 31 日	上年度可比期间 2012 年 11 月 29 日(基 金合同生效日)至 2012 年 12 月 31 日
一、收入		43,751,229.38	2,716,544.14
1. 利息收入		57,297,364.91	2,283,450.24
其中：存款利息收入	7.4.7.11	376,859.28	242,089.33
债券利息收入		56,835,875.21	1,163,592.53
资产支持证券利息收入		-	-
买入返售金融资产收入		84,630.42	877,768.38
其他利息收入		-	-

2. 投资收益（损失以“-”填列）		5,646,503.17	-
其中：股票投资收益	7.4.7.12	-	-
基金投资收益		-	-
债券投资收益	7.4.7.13	5,646,503.17	-
资产支持证券投资收益	7.4.7.13.1	-	-
贵金属投资收益			
衍生工具收益	7.4.7.14	-	-
股利收益	7.4.7.15	-	-
3. 公允价值变动收益（损失以“-”号填列）	7.4.7.16	-23,871,267.24	433,093.90
4. 汇兑收益（损失以“-”号填列）		-	-
5. 其他收入（损失以“-”号填列）	7.4.7.17	4,678,628.54	-
减：二、费用		19,790,005.18	465,619.86
1. 管理人报酬	7.4.10.2.1	4,927,504.74	346,532.58
2. 托管费	7.4.10.2.2	1,642,501.58	115,510.88
3. 销售服务费	7.4.10.2.3	-	-
4. 交易费用	7.4.7.18	9,623.39	2,676.40
5. 利息支出		12,829,945.91	-
其中：卖出回购金融资产支出		12,829,945.91	-
6. 其他费用	7.4.7.19	380,429.56	900.00
三、利润总额（亏损总额以“-”号填列）		23,961,224.20	2,250,924.28
减：所得税费用		-	-
四、净利润（净亏损以“-”号填列）		23,961,224.20	2,250,924.28

7.3 所有者权益（基金净值）变动表

会计主体：银河领先债券型证券投资基金

本报告期：2013 年 1 月 1 日至 2013 年 12 月 31 日

单位：人民币元

项目	本期 2013 年 1 月 1 日至 2013 年 12 月 31 日		
	实收基金	未分配利润	所有者权益合计
一、期初所有者权益（基金净值）	659,804,901.89	2,250,924.28	662,055,826.17
二、本期经营活动产生的基金净值变动数（本期利润）	-	23,961,224.20	23,961,224.20
三、本期基金份额交易产	65,033,112.80	817,979.34	65,851,092.14

复》的核准，由银河基金管理有限公司作为管理人自 2012 年 10 月 25 日到 2012 年 11 月 23 日止期间向社会公开募集，募集期结束经安永华明会计师事务所（特殊普通合伙）验证并出具安永华明（2012）验字第 60821717_B04 号验资报告后，向中国证监会报送基金备案材料。基金合同于 2012 年 11 月 29 日生效。本基金为契约型开放式，存续期限不定。设立时募集的扣除认购费后的实收基金（本金）为人民币 659,710,753.26 元，在募集期间产生的活期存款利息为人民币 169,863.38 元，以上实收基金（本息）合计为人民币 659,804,901.89 元，折合 659,804,901.89 份基金份额，基金为契约型开放式，存续期限不定。本基金的基金管理人为银河基金管理有限公司，注册登记机构为中国证券登记结算有限责任公司，基金托管人为兴业银行股份有限公司。

本基金的投资范围为具有良好流动性的金融工具，包括国内依法发行上市的国家债券、地方政府债、金融债券、次级债券、中央银行票据、企业债券、公司债券、短期融资券、中期票据、资产支持证券、可转换债券、可分离债券和回购、银行存款等金融工具以及法律法规或中国证监会允许基金投资的其他固定收益证券品种（但须符合中国证监会的相关规定）。

本基金不直接从二级市场买入股票、权证等权益类资产，也不参与一级市场的新股申购或增发新股，仅可持有因可转债形成的股票、因所持股票所派发的权证以及因投资可分离债券而产生的权证等。

基金的投资组合比例为：投资于固定收益类资产的比例不低于基金资产的 80%，现金和到期日在一年以内的政府债券不低于基金资产净值的 5%。

本基金的业绩比较基准为中央国债登记结算有限责任公司编制并发布的中债综合全价指数。

7.4.2 会计报表的编制基础

本财务报表系按照中国财政部 2006 年 2 月颁布的《企业会计准则—基本准则》和 38 项具体会计准则、其后颁布的应用指南、解释以及其他相关规定（以下合称“企业会计准则”）编制，同时，对于在具体会计核算和信息披露方面，也参考了中国证券投资基金业协会修订的《证券投资基金会计核算业务指引》、中国证监会制定的《关于进一步规范证券投资基金估值业务的指导意见》、《关于证券投资基金执行〈企业会计准则〉估值业务及份额净值计价有关事项的通知》、《证券投资基金信息披露管理办法》、《证券投资基金信息披露内容与格式准则》第 2 号《年度报告的内容与格式》、《证券投资基金信息披露编报规则》第 3 号《会计报表附注的编制及披露》、《证券投资基金信息披露 XBRL 模板第 3 号〈年度报告和半年度报告〉》及其他中国证监会颁布的相关规定。

本财务报表以本基金持续经营为基础列报。

7.4.3 遵循企业会计准则及其他有关规定的声明

本财务报表符合企业会计准则的要求，真实、完整地反映了本基金于 2013 年 12 月 31 日的财务状况以及 2013 年度的经营成果和净值变动情况。

7.4.4 重要会计政策和会计估计

本基金财务报表所载财务信息依照企业会计准则、《证券投资基金会计核算业务指引》和其他相关规定所厘定的主要会计政策和会计估计编制。

7.4.4.1 会计年度

本基金会计年度采用公历年度，即每年 1 月 1 日起至 12 月 31 日止。

7.4.4.2 记账本位币

本基金记账本位币和编制本财务报表所采用的货币均为人民币。除有特别说明外，均以人民币元为单位表示。

7.4.4.3 金融资产和金融负债的分类

金融工具是指形成本基金的金融资产（或负债），并形成其他单位的金融负债（或资产）或权益工具的合同。

(1) 金融资产分类

本基金的金融资产于初始确认时分为以下两类：以公允价值计量且其变动计入当期损益的金融资产、贷款和应收款项；

本基金目前持有的以公允价值计量且其变动计入当期损益的金融资产主要包括债券投资、股票投资和衍生工具（主要系权证投资）；

(2) 金融负债分类

本基金的金融负债于初始确认时归类为以公允价值计量且其变动计入当期损益的金融负债和其他金融负债。本基金目前持有的金融负债划分为其他金融负债。

7.4.4.4 金融资产和金融负债的初始确认、后续计量和终止确认

本基金于成为金融工具合同的一方时确认一项金融资产或金融负债。

划分为以公允价值计量且其变动计入当期损益的金融资产的股票、债券等，以及不作为有效套期工具的衍生工具，按照取得时的公允价值作为初始确认金额，相关的交易费用在发生时计入当期损益；

在持有以公允价值计量且其变动计入当期损益的金融资产期间取得的利息或现金股利，应当

确认为当期收益。每日，本基金将以公允价值计量且其变动计入当期损益的金融资产或金融负债的公允价值变动计入当期损益；

处置该金融资产或金融负债时，其公允价值与初始入账金额之间的差额应确认为投资收益，同时调整公允价值变动收益；

当收取该金融资产现金流量的合同权利终止，或该金融资产已转移，且符合金融资产转移的终止确认条件的，金融资产将终止确认；

当金融负债的现时义务全部或部分已经解除的，该金融负债或其一部分将终止确认；

金融资产转移，是指本基金将金融资产让与或交付给该金融资产发行方以外的另一方（转入方）；本基金已将金融资产所有权上几乎所有的风险和报酬转移给转入方的，终止确认该金融资产；保留了金融资产所有权上几乎所有的风险和报酬的，不终止确认该金融资产；本基金既没有转移也没有保留金融资产所有权上几乎所有的风险和报酬的，分别下列情况处理：放弃了对该金融资产控制的，终止确认该金融资产并确认产生的资产和负债；未放弃对该金融资产控制的，按照其继续涉入所转移金融资产的程度确认有关金融资产，并相应确认有关负债；

本基金主要金融工具的成本计价方法具体如下：

(1) 股票投资

买入股票于成交日确认为股票投资，股票投资成本，按成交日应支付的全部价款扣除交易费用入账；

卖出股票于成交日确认股票投资收益，卖出股票的成本按移动加权平均法于成交日结转；

(2) 债券投资

买入债券于成交日确认为债券投资。债券投资成本，按成交日应支付的全部价款扣除交易费用入账，其中所包含的债券应收利息单独核算，不构成债券投资成本；

买入零息债券视同到期一次性还本付息的附息债券，根据其发行价、到期价和发行期限按直线法推算内含票面利率后，按上述会计处理方法核算；

卖出债券于成交日确认债券投资收益，卖出债券的成本按移动加权平均法结转；

(3) 权证投资

买入权证于成交日确认为权证投资。权证投资成本按成交日应支付的全部价款扣除交易费用后入账；

卖出权证于成交日确认衍生工具投资收益，卖出权证的成本按移动加权平均法于成交日结转；

(4) 分离交易可转债

申购新发行的分离交易可转债于获得日，按可分离权证公允价值占分离交易可转债全部公允价值的比例将购买分离交易可转债实际支付全部价款的一部分确认为权证投资成本，按实际支付的全部价款扣减可分离权证确定的成本确认债券成本；

上市后，上市流通的债券和权证分别按上述(2)、(3)中相关原则进行计算；

(5) 回购协议

基金持有的回购协议（封闭式回购），以成本列示，按实际利率（当实际利率与合同利率差异较小时，也可以用合同利率）在实际持有期间内逐日计提利息。

7.4.4.5 金融资产和金融负债的估值原则

公允价值是指在公平交易中熟悉情况的交易双方自愿进行资产交换或者债务清偿的金额。本基金的公允价值的计量分为三个层次，第一层次是本基金在计量日能获得相同资产或负债在活跃市场上报价的，以该报价为依据确定公允价值；第二层次是本基金在计量日能获得类似资产或负债在活跃市场上的报价，或相同或类似资产或负债在非活跃市场上的报价的，以该报价为依据做必要调整确定公允价值；第三层次是本基金无法获得相同或类似资产可比市场交易价格的，以其他反映市场参与者对资产或负债定价时所使用的参数为依据确定公允价值。本基金主要金融工具的估值方法如下：

1) 股票投资

(1) 上市流通的股票的估值

上市流通的股票按估值日该股票在证券交易所的收盘价估值。估值日无交易的但最近交易日后经济环境未发生重大变化且证券发行机构未发生影响证券价格的重大事件的，按最近交易日的收盘价估值；如最近交易日后经济环境发生了重大变化或证券发行机构发生了影响证券价格的重大事件，可参考类似投资品种的现行市价及重大变化因素，调整最近交易市价，确定公允价值。如有充足证据表明最近交易市价不能真实反映公允价值，调整最近交易市价，确定公允价值；

(2) 未上市的股票的估值

A. 送股、转增股、公开增发新股或配股的股票，以其在证券交易所挂牌的同一证券估值日的估值方法估值；

2) 债券投资

(1) 证券交易所市场实行净价交易的债券按估值日收盘价估值。估值日无交易的但最近交易日后经济环境未发生重大变化且证券发行机构未发生影响证券价格的重大事件的，按最近交易日的

收盘价估值；如最近交易日后经济环境发生了重大变化或证券发行机构发生了影响证券价格的重大事件，可参考类似投资品种的现行市价及重大变化因素，调整最近交易市价，确定公允价值。如有充足证据表明最近交易市价不能真实反映公允价值，调整最近交易市价，确定公允价值；

(2) 证券交易所市场未实行净价交易的债券按估值日收盘价减去债券收盘价中所含的债券应收利息得到的净价进行估值。估值日无交易的但最近交易日后经济环境未发生重大变化且证券发行机构未发生影响证券价格的重大事件的，按最近交易日债券收盘净价估值；如最近交易日后经济环境发生了重大变化或证券发行机构发

生了影响证券价格的重大事件，可参考类似投资品种的现行市价及重大变化因素，调整最近交易市价，确定公允价值。如有充足证据表明最近交易市价不能真实反映公允价值，调整最近交易市价，确定公允价值；

(3) 未上市债券、交易所以大宗交易方式转让的资产支持证券，采用估值技术确定公允价值，在估值技术难以可靠计量公允价值的情况下，按成本进行后续计量；

(4) 在全国银行间债券市场交易的债券、资产支持证券等固定收益品种，采用估值技术确定公允价值；

3) 权证投资

(1) 上市流通的权证按估值日该权证在证券交易所的收盘价估值。估值日无交易的但最近交易日后经济环境未发生重大变化且证券发行机构未发生影响证券价格的重大事件的，按最近交易日的收盘价估值；如最近交易日后经济环境发生了重大变化或证券发行机构发生了影响证券价格的重大事件，可参考类似投资品种的现行市价及重大变化因素，调整最近交易市价，确定公允价值。如有充足证据表明最近交易市价不能真实反映公允价值，调整最近交易市价，确定公允价值；

(2) 未上市流通的权证，采用估值技术确定公允价值，在估值技术难以可靠计量公允价值的情况下，按成本计量；

(3) 因持有股票而享有的配股权证，采用估值技术确定公允价值进行估值；

4) 分离交易可转债

分离交易可转债，上市日前，采用估值技术分别对债券和权证进行估值；自上市日起，上市流通的债券和权证分别按上述 2)、3) 中的相关原则进行估值；

5) 其他

(1) 如有确凿证据表明按上述方法进行估值不能客观反映金融资产公允价值的，基金管理人可

根据具体情况与基金托管人商定后，按最能反映公允价值的方法估值；

(2) 如有新增事项，按国家最新规定估值。

7.4.4.6 金融资产和金融负债的抵销

当本基金具有抵销已确认金融资产和金融负债的法定权利，且该种法定权利现在是可执行的，同时本基金计划以净额结算或同时变现该金融资产和清偿该金融负债时，金融资产和金融负债以相互抵销后的金额在资产负债表内列示。除此以外，金融资产和金融负债在资产负债表内分别列示，不予相互抵销。

7.4.4.7 实收基金

实收基金为对外发行的基金份额总额所对应的金额。由于申购和赎回引起的实收基金份额变动分别于基金申购确认日及基金赎回确认日确认。上述申购和赎回分别包括基金转换所引起的转入基金的实收基金增加和转出基金的实收基金减少。

7.4.4.8 损益平准金

损益平准金包括已实现损益平准金和未实现损益平准金。已实现损益平准金指在申购或赎回基金份额时，申购或赎回款项中包含的按累计未分配的已实现收益/(损失)占基金净值比例计算的金额。未实现损益平准金指在申购或赎回基金份额时，申购或赎回款项中包含的按累计未实现利得/(损失)占基金净值比例计算的金额。损益平准金于基金申购确认日或基金赎回确认日确认。

未实现损益平准金与已实现损益平准金均在“损益平准金”科目中核算，并于期末全额转入“未分配利润/(累计亏损)”。

7.4.4.9 收入/(损失)的确认和计量

(1) 存款利息收入按存款的本金与适用的利率逐日计提的金额入账。若提前支取定期存款，按协议规定的利率及持有期重新计算存款利息收入，并根据提前支取所实际收到的利息收入与账面已确认的利息收入的差额确认利息损失，列入利息收入减项，存款利息收入以净额列示；

(2) 债券利息收入按债券票面价值与票面利率或内含票面利率计算的金额扣除应由债券发行企业代扣代缴的个人所得税后的净额确认，在债券实际持有期内逐日计提；

(3) 资产支持证券利息收入按证券票面价值与票面利率计算的金额，扣除应由资产支持证券发行企业代扣代缴的个人所得税后的净额确认，在证券实际持有期内逐日计提；

(4) 买入返售金融资产收入，按买入返售金融资产的摊余成本及实际利率（当实际利率与合同

利率差异较小时，也可以用合同利率)，在回购期内逐日计提；

(5) 股票投资收益/(损失)于卖出股票成交日确认，并按卖出股票成交金额与其成本的差额入账；

(6) 债券投资收益/(损失)于成交日确认，并按成交总额与其成本、应收利息的差额入账；

(7) 衍生工具收益/(损失)于卖出权证成交日确认，并按卖出权证成交金额与其成本的差额入账；

(8) 股利收益于除息日确认，并按上市公司宣告的分红派息比例计算的金额扣除应由上市公司代扣代缴的个人所得税后的净额入账；

(9) 公允价值变动收益/(损失)系本基金持有的采用公允价值模式计量的交易性金融资产、交易性金融负债等公允价值变动形成的应计入当期损益的利得或损失；

(10) 其他收入在主要风险和报酬已经转移给对方，经济利益很可能流入且金额可以可靠计量的时候确认。

7.4.4.10 费用的确认和计量

(1) 基金管理费按前一日基金资产净值的 0.60%的年费率逐日计提；

(2) 基金托管费按前一日基金资产净值的 0.20%的年费率逐日计提；

(3) 卖出回购金融资产支出，按卖出回购金融资产的摊余成本及实际利率（当实际利率与合同利率差异较小时，也可以用合同利率）在回购期内逐日计提；

(4) 其他费用系根据有关法规及相应协议规定，按实际支出金额，列入当期基金费用。如果影响基金份额净值小数点后第四位的，则采用待摊或预提的方法。

7.4.4.11 基金的收益分配政策

1、在符合有关基金分红条件的前提下，本基金每年收益分配次数最多为 8 次，每次收益分配比例不得低于截至收益分配基准日可供分配利润的 30%，若《基金合同》生效不满 3 个月可不进行收益分配；

2、本基金收益分配方式分两种：现金分红与红利再投资，投资者可选择现金红利或将现金红利自动转为基金份额进行再投资；若投资者不选择，本基金默认的收益分配方式是现金分红；

3、基金收益分配后基金份额净值不能低于面值；即基金收益分配基准日的基金份额净值减去每单位基金份额收益分配金额后不能低于面值；

- 4、每一基金份额享有同等分配权；
- 5、法律法规或监管机关另有规定的，从其规定。

7.4.5 会计政策和会计估计变更以及差错更正的说明

7.4.5.1 会计政策变更的说明

本基金本报告期无会计政策变更。

7.4.5.2 会计估计变更的说明

本基金本报告期无会计估计变更。

7.4.5.3 差错更正的说明

本基金本报告期无重大会计差错的内容和更正金额。

7.4.6 税项

1. 印花税

经国务院批准，财政部、国家税务总局研究决定，自 2008 年 4 月 24 日起，调整证券（股票）交易印花税税率，由原先的 3‰调整为 1‰；

经国务院批准，财政部、国家税务总局研究决定，自 2008 年 9 月 19 日起，调整由出让方按证券（股票）交易印花税税率缴纳印花税，受让方不再征收，税率不变；

根据财政部、国家税务总局财税字[2005]103 号文《关于股权分置试点改革有关税收政策问题的通知》的规定，股权分置改革过程中因非流通股股东向流通股股东支付对价而发生的股权转让，暂免征收印花税。

2. 营业税、企业所得税

根据财政部、国家税务总局财税字[2004]78 号文《关于证券投资基金税收政策的通知》的规定，自 2004 年 1 月 1 日起，对证券投资基金（封闭式证券投资基金，开放式证券投资基金）管理人运用基金买卖股票、债券的差价收入，继续免征营业税和企业所得税；

根据财政部、国家税务总局财税字[2005]103 号文《关于股权分置试点改革有关税收政策问题的通知》的规定，股权分置改革中非流通股股东通过对价方式向流通股股东支付的股份、现金等收入，暂免征收流通股股东应缴纳的企业所得税；

根据财政部、国家税务总局财税[2008]1 号文《关于企业所得税若干优惠政策的通知》的规定，对证券投资基金从证券市场中取得的收入，包括买卖股票、债券的差价收入，股权的股息、红利收入，债券的利息收入及其他收入，暂不征收企业所得税。

3. 个人所得税

根据财政部、国家税务总局财税字[2002]128 号文《关于开放式证券投资基金有关税收问题的通知》的规定，对基金取得的股票的股息、红利收入，债券的利息收入、储蓄存款利息收入，由上市公司、发行债券的企业和银行在向基金支付上述收入时代扣代缴 20%的个人所得税；

根据财政部、国家税务总局财税字[2005]103 号文《关于股权分置试点改革有关税收政策问题的通知》的规定，股权分置改革中非流通股股东通过对价方式向流通股股东支付的股份、现金等收入，暂免征收流通股股东应缴纳的个人所得税；

根据财政部、国家税务总局财税字[2008]132 号文《财政部、国家税务总局关于储蓄存款利息所得有关个人所得税政策的通知》的规定，自 2008 年 10 月 9 日起，对储蓄存款利息所得暂免征收个人所得税；

根据财政部、国家税务总局、中国证监会财税[2012]85 号文《关于实施上市公司股息红利差别化个人所得税政策有关问题的通知》的规定，自 2013 年 1 月 1 日起，证券投资基金从公开发行和转让市场取得的上市公司股票，持股期限在 1 个月以内（含 1 个月）的，其股息红利所得全额计入应纳税所得额；持股期限在 1 个月以上至 1 年（含 1 年）的，暂减按 50%计入应纳税所得额；持股期限超过 1 年的，暂减按 25%计入应纳税所得额。

7.4.7 关联方关系

关联方名称	与本基金的关系
银河基金管理有限公司	基金管理人、基金销售机构
兴业银行股份有限公司	基金托管人、基金代销机构
中国银河金融控股有限责任公司	基金管理人的第一大股东
中国石油天然气集团公司	基金管理人的股东
首都机场集团公司	基金管理人的股东
上海市城市建设投资开发总公司	基金管理人的股东
湖南电广传媒股份有限公司	基金管理人的股东
中国银河证券股份有限公司	同受基金管理人第一大股东控制、基金代销机构

7.4.8 本报告期及上年度可比期间的关联方交易

本基金无通过关联方交易单元进行的交易。

7.4.8.1 通过关联方交易单元进行的交易

7.4.8.1.1 股票交易

注：本基金本报告期间及上年度可比期间均未通过关联方交易单元进行股票交易。

债券交易

注：本基金本报告期间及上年度可比期间均未通过关联方交易单元进行债券交易。

债券回购交易

注：本基金本报告期间及上年度可比期间均未通过关联方交易单元进行债券回购交易。

7.4.8.1.2 权证交易

注：本基金本报告期间及上年度可比期间均未通过关联方交易单元进行权证交易。

7.4.8.1.3 应支付关联方的佣金

注：本基金本报告期及上年度可比期间均无应支付关联方的佣金。

7.4.8.2 关联方报酬

7.4.8.2.1 基金管理费

单位：人民币元

项目	本期 2013 年 1 月 1 日至 2013 年 12 月 31 日	上年度可比期间 2012 年 11 月 29 日(基金合同生效日)至 2012 年 12 月 31 日
当期发生的基金应支付的管理费	4,927,504.74	346,532.58
其中：支付销售机构的客户维护费	224,527.77	52,958.18

注：基金管理费按前一日的基金资产净值的 0.60% 的年费率计提。计算方法如下：

$$H = E \times 0.60\% / \text{当年天数}$$

H 为每日应计提的基金管理费

E 为前一日的基金资产净值

基金管理费每日计提，逐日累计至每月月末，按月支付。由基金管理人向基金托管人发送基金管理费划款指令，基金托管人复核后于次月首日起 3 个工作日内从基金财产中一次性支付给基金管理人。若遇法定节假日、公休假等，支付日期顺延。

7.4.8.2.2 基金托管费

单位：人民币元

项目	本期	上年度可比期间
----	----	---------

	2013 年 1 月 1 日至 2013 年 12 月 31 日	2012 年 11 月 29 日(基金合同生效日)至 2012 年 12 月 31 日
当期发生的基金应支付的托管费	1,642,501.58	115,510.88

注：基金托管费按前一日的基金资产净值的 0.20% 的年费率计提。计算方法如下：

$$H = E \times 0.20\% / \text{当年天数}$$

H 为每日应计提的基金托管费

E 为前一日的基金资产净值

基金托管费每日计提，逐日累计至每月月末，按月支付，由基金管理人向基金托管人发送基金托管费划款指令，基金托管人复核后于次月首日起 3 个工作日内从基金财产中一次性支取。若遇法定节假日、公休日等，支付日期顺延。

7.4.8.3 与关联方进行银行间同业市场的债券(含回购)交易

注：本基金本报告期及上年度可比期间均未与关联方进行银行间同业市场的债券(含回购)交易。

7.4.8.4 各关联方投资本基金的情况

7.4.8.4.1 报告期内基金管理人运用固有资金投资本基金的情况

份额单位：份

项目	本期 2013 年 1 月 1 日至 2013 年 12 月 31 日	上年度可比期间 2012 年 11 月 29 日(基金合同生效日)至 2012 年 12 月 31 日
基金合同生效日(2012 年 11 月 29 日)持有的基金份额	-	50,002,500.00
期初持有的基金份额	50,002,500.00	-
期间申购/买入总份额	-	-
期间因拆分变动份额	-	-
减：期间赎回/卖出总份额	-	-
期末持有的基金份额	50,002,500.00	50,002,500.00
期末持有的基金份额占基金总份额比例	6.90%	7.58%

注：期间申购/买入总份额含红利再投、转换入份额。期间赎回/卖出总份额含转换出份额。

7.4.8.4.2 报告期末除基金管理人之外的其他关联方投资本基金的情况

注：本基金除基金管理人之外的其他关联方于本报告期末及上年度末均未投资本基金。

7.4.8.5 由关联方保管的银行存款余额及当期产生的利息收入

单位：人民币元

关联方名称	本期 2013 年 1 月 1 日至 2013 年 12 月 31 日		上年度可比期间 2012 年 11 月 29 日(基金合同生效日)至 2012 年 12 月 31 日	
	期末余额	当期利息收入	期末余额	当期利息收入
	兴业银行	930,753.19	165,723.33	5,345,497.00

7.4.8.6 本基金在承销期内参与关联方承销证券的情况

注：本基金本报告期及上年度可比期间均未在承销期内直接购入关联方承销的证券。

7.4.8.7 其他关联交易事项的说明

本基金本报告期无其他关联方交易事项。

7.4.9 利润分配情况

7.4.9.1 利润分配情况——非货币市场基金

金额单位：人民币元

序号	权益登记日	除息日		每 10 份 基金份额分红 数	现金形式 发放总额	再投资形式 发放总额	本期利润分 配 合计	备注
		场内	场外					
1	-	2013 年 11 月 15 日	2013 年 11 月 15 日	0.400	31,336,492.77	113,593.10	31,450,085.87	
合计	-	-	-	0.400	31,336,492.77	113,593.10	31,450,085.87	

7.4.10 期末（2013 年 12 月 31 日）本基金持有的流通受限证券

7.4.10.1 因认购新发/增发证券而于期末持有的流通受限证券

注：本基金无因认购新发/增发证券而于期末持有的流通受限证券。

7.4.10.2 期末持有的暂时停牌等流通受限股票

注：本基金本报告期末未持有暂时停牌等流通受限股票。

7.4.10.3 期末债券正回购交易中作为抵押的债券

7.4.10.3.1 银行间市场债券正回购

截至本报告期末 2013 年 12 月 31 日止，本基金从事银行间市场债券正回购交易形成的卖出回购金融资产款余额人民币 34,649,588.02 元，是以如下债券作为质押：

金额单位：人民币元

债券代	债券名称	回购到期日	期末估值单价	数量（张）	期末估值总额
-----	------	-------	--------	-------	--------

码					
130243	13 国开 43	2014 年 1 月 2 日	99.30	350,000	34,755,000.00
合计				350,000	34,755,000.00

7.4.10.3.2 交易所市场债券正回购

截至本报告期末 2013 年 12 月 31 日止, 本基金从事证券交易所债券正回购交易形成的卖出回购金融资产款余额人民币 289,899,999.40 元, 于 2014 年 1 月 2 日、2014 年 1 月 3 日、2014 年 1 月 6 日先后到期。该类交易要求本基金在回购期内持有的证券交易所交易的债券和/或在新质押式回购下转入质押库的债券, 按证券交易所规定的比例折算为标准券后, 不低于债券回购交易的余额。

7.4.11 有助于理解和分析会计报表需要说明的其他事项

截至资产负债表日, 本基金无需要说明的承诺事项及其他事项。

§ 8 投资组合报告

8.1 期末基金资产组合情况

金额单位: 人民币元

序号	项目	金额	占基金总资产的比例 (%)
1	权益投资	-	-
	其中: 股票	-	-
2	固定收益投资	1,016,213,216.10	96.96
	其中: 债券	1,016,213,216.10	96.96
	资产支持证券	-	-
3	贵金属投资	-	-
4	金融衍生品投资	-	-
5	买入返售金融资产	-	-
	其中: 买断式回购的买入返售金融资产	-	-
6	银行存款和结算备付金合计	16,642,149.70	1.59
7	其他各项资产	15,179,425.70	1.45
8	合计	1,048,034,791.50	100.00

8.2 期末按行业分类的股票投资组合

注: 本基金本报告期末未持有股票。

8.3 期末按公允价值占基金资产净值比例大小排序的前十名股票投资明细

注: 本基金本报告期末未持有股票。

8.4 报告期内股票投资组合的重大变动

8.4.1 累计买入金额超出期初基金资产净值 2%或前 20 名的股票明细

注：本基金本报告期末未持有股票。

8.4.2 累计卖出金额超出期初基金资产净值 2%或前 20 名的股票明细

注：本基金本报告期末未持有股票。

8.4.3 买入股票的成本总额及卖出股票的收入总额

注：本基金本报告期末未持有股票。

8.5 期末按债券品种分类的债券投资组合

金额单位：人民币元

序号	债券品种	公允价值	占基金资产净值比例（%）
1	国家债券	-	-
2	央行票据	-	-
3	金融债券	39,720,000.00	5.51
	其中：政策性金融债	39,720,000.00	5.51
4	企业债券	675,988,276.16	93.83
5	企业短期融资券	30,215,000.00	4.19
6	中期票据	193,314,000.00	26.83
7	可转债	76,975,939.94	10.68
8	其他	-	-
9	合计	1,016,213,216.10	141.06

8.6 期末按公允价值占基金资产净值比例大小排序的前五名债券投资明细

金额单位：人民币元

序号	债券代码	债券名称	数量（张）	公允价值	占基金资产净值比例（%）
1	113001	中行转债	719,250	69,285,352.50	9.62
2	1082038	10 川高速 MTN2	500,000	49,160,000.00	6.82
3	124040	12 绍迪荡	500,000	49,000,000.00	6.80
3	124016	12 常德源	500,000	49,000,000.00	6.80
4	124081	12 长先导	500,000	48,945,000.00	6.79
5	1282488	12 现代投 MTN1	500,000	48,465,000.00	6.73

8.7 期末按公允价值占基金资产净值比例大小排序的所有资产支持证券投资明细

注：本基金本报告期末未持有资产支持证券。

8.8 期末按公允价值占基金资产净值比例大小排序的前五名权证投资明细

注：本基金本报告期末未持有权证。

8.9 报告期末本基金投资的国债期货交易情况说明**8.9.1 本期国债期货投资政策**

本基金本报告期内未持有国债期货。

8.9.2 报告期末本基金投资的国债期货持仓和损益明细

注：本基金本报告期内未持有国债期货。

8.9.3 本期国债期货投资评价

本基金本报告期内未持有国债期货。

8.10 投资组合报告附注**8.10.1**

报告期内本基金投资的前十名证券的发行主体没有被监管部门立案调查，或在本报告编制日前一年内受到公开谴责、处罚的情况。

8.10.2

报告期内本基金投资的前十名股票中没有在基金合同规定备选股票库之外的股票。

8.10.3 期末其他各项资产构成

单位：人民币元

序号	名称	金额
1	存出保证金	12,781.07
2	应收证券清算款	769,236.68
3	应收股利	-
4	应收利息	14,396,473.73
5	应收申购款	934.22
6	其他应收款	-
7	待摊费用	-
8	其他	-
9	合计	15,179,425.70

8.10.4 期末持有的处于转股期的可转换债券明细

金额单位：人民币元

序号	债券代码	债券名称	公允价值	占基金资产净值比例 (%)
1	113001	中行转债	69,285,352.50	9.62
2	110015	石化转债	7,628,800.00	1.06

8.10.5 期末前十名股票中存在流通受限情况的说明

注：本基金本报告期末未持有流通受限的股票。

8.10.6 投资组合报告附注的其他文字描述部分

-

§ 9 基金份额持有人信息

9.1 期末基金份额持有人户数及持有人结构

份额单位：份

持有人户数 (户)	户均持有的 基金份额	持有人结构			
		机构投资者		个人投资者	
		持有份额	占总份 额比例	持有份额	占总份 额比例
932	777,723.19	686,131,907.29	94.66%	38,706,107.44	5.34%

9.2 期末基金管理人的从业人员持有本基金的情况

项目	持有份额总数 (份)	占基金总份额比例
基金管理人所有从业人员持有本基金	0.00	-

注：截止 2013 年 12 月 31 日，公司高级管理人员、基金投资和研究部门负责人持有本基金份额总量为 0；本基金的基金经理持有本基金份额总量为 0。

§ 10 开放式基金份额变动

单位：份

基金合同生效日（2012年11月29日）基金份额总额	659,804,901.89
本报告期期初基金份额总额	659,804,901.89
本报告期基金总申购份额	452,360,351.64
减：本报告期基金总赎回份额	387,327,238.84
本报告期基金拆分变动份额	-
本报告期期末基金份额总额	724,838,014.69

§ 11 重大事件揭示

11.1 基金份额持有人大会决议

报告期内未召开基金份额持有人大会。

11.2 基金管理人、基金托管人的专门基金托管部门的重大人事变动

基金管理人，基金托管人的专门基金托管部门未发生重大人事变动。

11.3 涉及基金管理人、基金财产、基金托管业务的诉讼

基金管理人，基金财产，基金托管人基金托管业务没有发生诉讼事项。

11.4 基金投资策略的改变

报告期内基金投资策略无改变。

11.5 为基金进行审计的会计师事务所情况

报告期内本基金未改聘会计师事务所。

本基金本期报告内应支付给安永华明会计师事务所的报酬为 60,000.00 元人民币。目前该会计师事务所已向本基金提供 1 年的审计服务。

11.6 管理人、托管人及其高级管理人员受稽查或处罚等情况

基金管理人，托管人及其高级管理人员没有发生受监管部门稽查或处罚的情形。

11.7 基金租用证券公司交易单元的有关情况

11.7.1 基金租用证券公司交易单元进行股票投资及佣金支付情况

金额单位：人民币元

券商名称	交易单元	股票交易	应支付该券商的佣金	备注
------	------	------	-----------	----

	数量	成交金额	占当期股票 成交总额的比 例	佣金	占当期佣金 总量的比例	
国海证券	1	-	-	-	-	-
中信证券	1	-	-	-	-	-

注：选择证券公司专用席位的标准

- (1) 实力雄厚；
- (2) 信誉良好，经营行为规范；
- (3) 具有健全的内部控制制度，内部管理规范，能满足本基金安全运作的要求；
- (4) 具备基金运作所需的高效、安全、便捷的通讯条件，交易设施符合代理本基金进行证券交易之需要，并能提供全面的信息服务；
- (5) 研究实力强，有固定的研究机构和专职的高素质研究人员，能及时提供高质量的研究支持和咨询服务，包括宏观经济报告、行业分析报告、市场分析报告、证券分析报告及其他报告等，并能根据基金投资的特定要求，提供专题研究报告；
- (6) 本基金管理人要求的其他条件。

选择证券公司专用席位的程序：

- (1) 资格考察；
- (2) 初步确定；
- (3) 签订协议。

11.7.2 基金租用证券公司交易单元进行其他证券投资的情况

金额单位：人民币元

券商名称	债券交易		债券回购交易		权证交易	
	成交金额	占当期债券 成交总额的比 例	成交金额	占当期债 券回购 成交总额 的比例	成交金额	占当期权证 成交总额的 比例
国海证券	167,731,582.10	99.83%	29,648,500,000.00	98.01%	-	-
中信证券	291,383.27	0.17%	601,126,000.00	1.99%	-	-

§ 12 影响投资者决策的其他重要信息

-

银河基金管理有限公司
2014 年 3 月 28 日