

**上投摩根行业轮动股票型证券投资基金**  
**2013 年年度报告**  
**2013 年 12 月 31 日**

基金管理人：上投摩根基金管理有限公司

基金托管人：招商银行股份有限公司

报告送出日期：二〇一四年三月二十八日

## § 1 重要提示及目录

### 1.1 重要提示

基金管理人的董事会、董事保证本报告所载资料不存在虚假记载、误导性陈述或重大遗漏，并对其内容的真实性、准确性和完整性承担个别及连带的法律责任。本年度报告已经三分之二以上独立董事签字同意，并由董事长签发。

基金托管人招商银行股份有限公司根据本基金合同规定，于 2014 年 3 月 27 日复核了本报告中的财务指标、净值表现、利润分配情况、财务会计报告、投资组合报告等内容，保证复核内容不存在虚假记载、误导性陈述或者重大遗漏。

基金管理人承诺以诚实信用、勤勉尽责的原则管理和运用基金资产，但不保证基金一定盈利。

基金的过往业绩并不代表其未来表现。投资有风险，投资者在作出投资决策前应仔细阅读本基金的招募说明书及其更新。

本报告期自 2013 年 1 月 1 日起至 12 月 31 日止。

## 1.2 目录

§ 1	重要提示及目录 .....	1
1.1	重要提示 .....	1
§ 2	基金简介 .....	4
2.1	基金基本情况 .....	4
2.2	基金产品说明 .....	4
2.3	基金管理人和基金托管人.....	5
2.4	信息披露方式 .....	5
2.5	其他相关资料 .....	5
§ 3	主要财务指标、基金净值表现及利润分配情况.....	5
3.1	主要会计数据和财务指标.....	5
3.2	基金净值表现 .....	6
3.3	过去三年基金的利润分配情况.....	8
§ 4	管理人报告 .....	8
4.1	基金管理人及基金经理情况.....	8
4.2	管理人对报告期内本基金运作合规守信情况的说明.....	9
4.3	管理人对报告期内公平交易情况的专项说明.....	10
4.4	管理人对报告期内基金的投资策略和业绩表现的说明.....	11
4.5	管理人对宏观经济、证券市场及行业走势的简要展望.....	11
4.6	管理人内部有关本基金的监察稽核工作情况.....	11
4.7	管理人对报告期内基金估值程序等事项的说明.....	12
4.8	管理人对报告期内基金利润分配情况的说明.....	12
§ 5	托管人报告 .....	12
5.1	报告期内本基金托管人合规守信情况声明.....	12
5.2	托管人对报告期内本基金运作合规守信、净值计算、利润分配等情况的说明.....	13
5.3	托管人对本年度报告中财务信息等内容的真实、准确和完整发表意见.....	13
§ 6	审计报告 .....	13
6.1	审计报告基本信息 .....	13
6.2	审计报告的基本内容 .....	13
§ 7	年度财务报表 .....	14
7.1	资产负债表 .....	14
7.2	利润表 .....	16
7.3	所有者权益（基金净值）变动表.....	17
7.4	报表附注 .....	18
§ 8	投资组合报告 .....	36
8.1	期末基金资产组合情况.....	36
8.2	期末按行业分类的股票投资组合.....	36
8.3	期末按公允价值占基金资产净值比例大小排序的所有股票投资明细.....	37
8.4	报告期内股票投资组合的重大变动.....	41
8.5	期末按债券品种分类的债券投资组合.....	48
8.6	期末按公允价值占基金资产净值比例大小排名的前五名债券投资明细.....	48
8.7	期末按公允价值占基金资产净值比例大小排名的所有资产支持证券投资明细.....	49
8.8	报告期末按公允价值占基金资产净值比例大小排序的前五名贵金属投资明细.....	49
8.9	期末按公允价值占基金资产净值比例大小排名的前五名权证投资明细.....	49

---

8.10	报告期末本基金投资的股指期货交易情况说明.....	49
8.11	报告期末本基金投资的国债期货交易情况说明.....	49
8.12	投资组合报告附注 .....	49
§ 9	基金份额持有人信息 .....	51
9.1	期末基金份额持有人户数及持有人结构.....	51
9.2	期末基金管理人的从业人员持有本开放式基金的情况.....	51
§ 10	开放式基金份额变动 .....	51
§ 11	重大事件揭示 .....	51
11.1	基金份额持有人大会决议.....	51
11.2	基金管理人、基金托管人的专门基金托管部门的重大人事变动.....	52
11.3	涉及基金管理人、基金财产、基金托管业务的诉讼.....	52
11.4	基金投资策略的改变 .....	52
11.5	为基金进行审计的会计师事务所情况.....	52
11.6	管理人、托管人及其高级管理人员受稽查或处罚等情况.....	52
11.7	基金租用证券公司交易单元的有关情况.....	52
11.8	其他重大事件 .....	54
§ 12	影响投资者决策的其他重要信息.....	55
§ 13	备查文件目录 .....	55
13.1	备查文件目录 .....	55
13.2	存放地点 .....	55
13.3	查阅方式 .....	55

## § 2 基金简介

### 2.1 基金基本情况

基金名称	上投摩根行业轮动股票型证券投资基金
基金简称	上投摩根行业轮动股票
基金主代码	377530
交易代码	377530
基金运作方式	契约型开放式
基金合同生效日	2010年1月28日
基金管理人	上投摩根基金管理有限公司
基金托管人	招商银行股份有限公司
报告期末基金份额总额	3,201,556,865.12份
基金合同存续期	不定期

### 2.2 基金产品说明

投资目标	本基金通过把握资产轮动、产业策略与经济周期相联系的规律，挖掘经济周期波动中强势行业中具有核心竞争优势的上市公司，力求在景气的多空变化中追求基金资产长期稳健的超额收益。
投资策略	国际经验表明，受宏观经济周期波动的影响，产业发展存在周期轮动的现象。某些行业能够在经济周期的特定阶段获得更好的表现，从而形成阶段性的强势行业。在股票市场中表现为行业投资收益的中长期轮动，处于各行业的不同企业也面临不同的投资机会。本基金通过把握经济周期变化，依据对宏观经济、产业政策、行业景气度及市场波动等因素的综合判断，采取自上而下的资产配置策略、行业配置策略与自下而上的个股选择策略相结合，精选强势行业中具有核心竞争优势的个股，力求无论在多空市场环境下均能获取稳健的超额回报。
业绩比较基准	沪深300指数收益率×80%+上证国债指数收益率×20%
风险收益特征	本基金是主动管理的股票型证券投资基金，属于证券投资基金的较高风险品种，预期风险收益水平高于混合型基金、债券型基金和货币市场基金。

## 2.3 基金管理人和基金托管人

项目		基金管理人	基金托管人
名称		上投摩根基金管理有限公司	招商银行股份有限公司
信息披露 负责人	姓名	胥洪擎	张燕
	联系电话	021-38794888	0755-8319 9084
	电子邮箱	services@cifm.com	yan_zhang@cmbchina.com
客户服务电话		400-889-4888	95555
传真		021-20628400	0755-8319 5201
注册地址		上海市富城路99号20楼	深圳深南大道7088号招商银行大厦
办公地址		上海市富城路99号20楼	深圳深南大道7088号招商银行大厦
邮政编码		200120	518040
法定代表人		陈开元	傅育宁

## 2.4 信息披露方式

本基金选定的信息披露报纸名称	《上海证券报》、《中国证券报》、《证券时报》
登载基金年度报告正文的管理人互联网网址	<a href="http://www.cifm.com">http://www.cifm.com</a>
基金年度报告备置地点	基金管理人、基金托管人的办公场所。

## 2.5 其他相关资料

项目	名称	办公地址
会计师事务所	普华永道中天会计师事务所	上海市浦东新区陆家嘴环路 1318 号星展银行大厦 6 楼
注册登记机构	上投摩根基金管理有限公司	上海市富城路99号20楼

## § 3 主要财务指标、基金净值表现及利润分配情况

### 3.1 主要会计数据和财务指标

金额单位：人民币元

3.1.1 期间数据和指标	2013 年	2012 年	2011 年
本期已实现收益	894,703,696.37	13,224,086.99	-252,897,520.48
本期利润	1,005,819,821.24	190,560,614.94	-442,853,809.64
加权平均基金份额本期利润	0.3810	0.1073	-0.2336
本期加权平均净值利润率	34.49%	13.13%	-25.39%
本期基金份额净值增长率	45.18%	13.69%	-24.51%
3.1.2 期末数据和指标	2013 年末	2012 年末	2011 年末

期末可供分配利润	643,250,281.13	-317,500,278.18	-387,645,694.88
期末可供分配基金份额利润	0.2009	-0.1455	-0.2334
期末基金资产净值	4,051,753,422.03	1,902,655,689.35	1,273,183,703.35
期末基金份额净值	1.266	0.872	0.767
<b>3.1.3 累计期末指标</b>	<b>2013 年末</b>	<b>2012 年末</b>	<b>2011 年末</b>
基金份额累计净值增长率	26.60%	-12.80%	-23.30%

注：1.本期已实现收益指基金本期利息收入、投资收益、其他收入（不含公允价值变动收益）扣除相关费用后的余额，本期利润为本期已实现收益加上本期公允价值变动收益。对期末可供分配利润，采用期末资产负债表中未分配利润与未分配利润中已实现部分的孰低数。

2.上述基金业绩指标不包括持有人认购或交易基金的各项费用（例如，开放式基金的申购赎回费、红利再投资费、基金转换费等），计入费用后实际收益水平要低于所列数字。

### 3.2 基金净值表现

#### 3.2.1 基金份额净值增长率及其与同期业绩比较基准收益率的比较

阶段	份额净值增长率①	份额净值增长率标准差②	业绩比较基准收益率③	业绩比较基准收益率标准差④	①—③	②—④
过去三个月	0.80%	1.23%	-2.50%	0.90%	3.30%	0.33%
过去六个月	21.97%	1.31%	4.91%	1.03%	17.06%	0.28%
过去一年	45.18%	1.36%	-5.57%	1.11%	50.75%	0.25%
过去三年	24.61%	1.21%	-18.32%	1.06%	42.93%	0.15%
过去五年	-	-	-	-	-	-
自基金合同生效起至今	26.60%	1.19%	-18.95%	1.11%	45.55%	0.08%

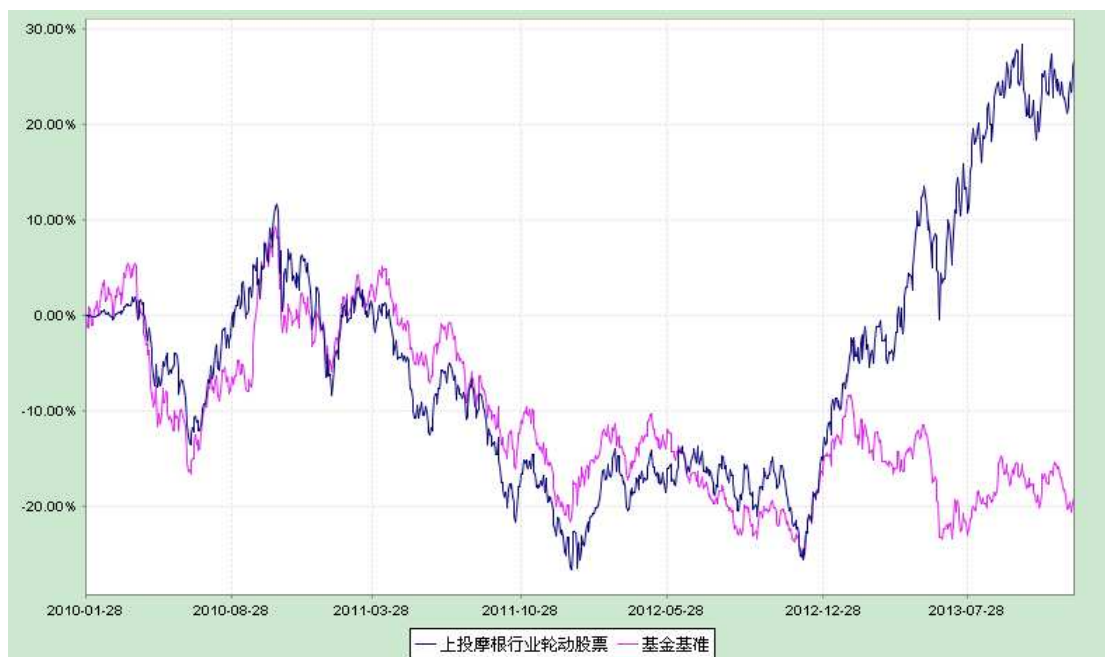
注：本基金的业绩比较基准为：沪深 300 指数收益率×80%+上证国债指数收益率×20%

#### 3.2.2 自基金合同生效以来基金份额累计净值增长率变动及其与同期业绩比较基准收益率变动的比较

上投摩根行业轮动股票型证券投资基金

份额累计净值增长率与业绩比较基准收益率历史走势对比图

（2010 年 1 月 28 日至 2013 年 12 月 31 日）



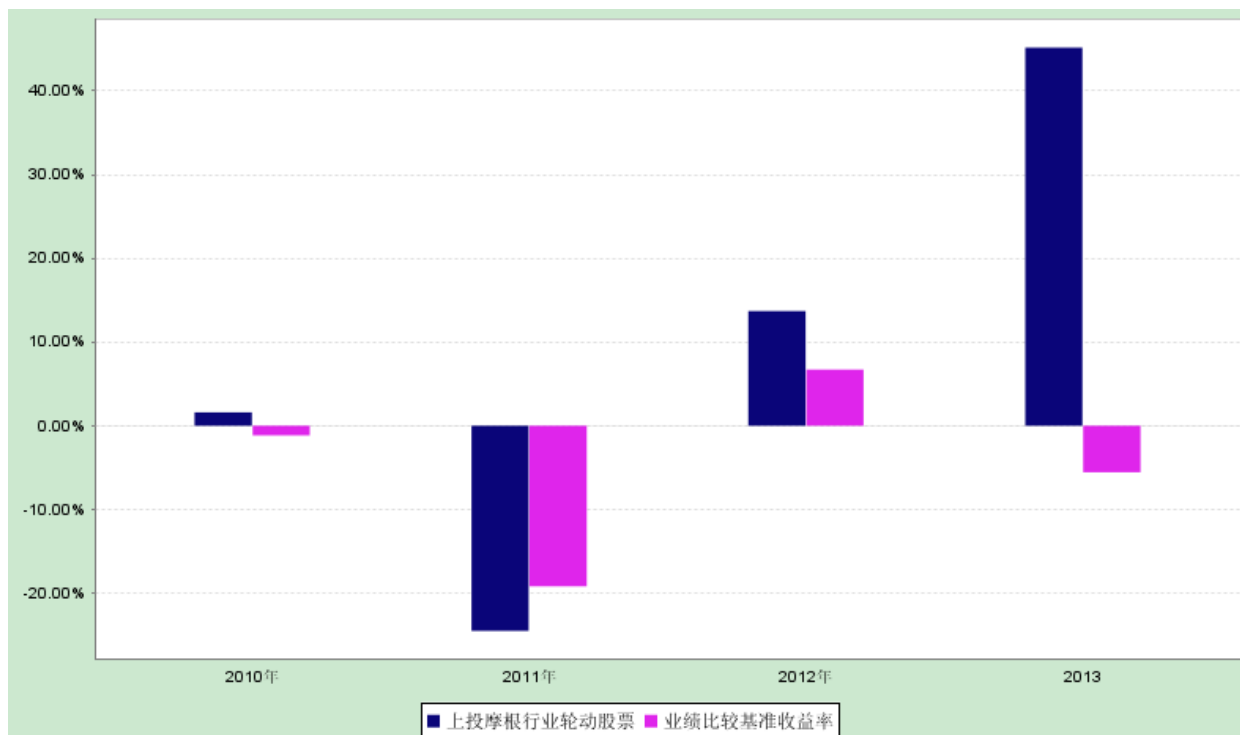
注：本基金建仓期自 2010 年 1 月 28 日至 2010 年 7 月 27 日。建仓期结束时资产配置比例符合本基金基金合同规定。

本基金合同生效日为 2010 年 1 月 28 日。图示时间段为 2010 年 1 月 28 日至 2013 年 12 月 31 日。

### 3.2.3 自基金合同生效以来基金每年净值增长率及其与同期业绩比较基准收益率的比较

上投摩根行业轮动股票型证券投资基金

合同生效日以来净值增长率与业绩比较基准收益率的柱形对比图



注：图示 2010 年是指基金合同生效日 2010 年 1 月 28 日至 2010 年 12 月 31 日。合同生效当年按实际存续期计算，不按整个自然年度进行折算。



### 3.3 过去三年基金的利润分配情况

本基金自合同生效以来，未进行利润分配。

## §4 管理人报告

### 4.1 基金管理人及基金经理情况

#### 4.1.1 基金管理人及其管理基金的经验

上投摩根基金管理有限公司经中国证券监督管理委员会批准，于 2004 年 5 月 12 日正式成立。公司由上海国际信托投资有限公司（2007 年 10 月 8 日更名为“上海国际信托有限公司”）与摩根资产管理（英国）有限公司合资设立，注册资本为 2.5 亿元人民币，注册地上海。截至 2013 年 12 月底，公司管理的基金共有二十九只，均为开放式基金，分别是：上投摩根中国优势证券投资基金、上投摩根货币市场基金、上投摩根阿尔法股票型证券投资基金、上投摩根双息平衡混合型证券投资基金、上投摩根成长先锋股票型证券投资基金、上投摩根内需动力股票型证券投资基金、上投摩根亚太优势股票型证券投资基金、上投摩根双核平衡混合型证券投资基金、上投摩根中小盘股票型证券投资基金、上投摩根纯债债券型证券投资基金、上投摩根行业轮动股票型证券投资基金、上投摩根大盘蓝筹股票型证券投资基金、上投摩根全球新兴市场股票型证券投资基金、上投摩根新兴动力股票型证券投资基金、上投摩根强化回报债券型证券投资基金、上投摩根健康品质股票型证券投资基金、上投摩根全球天然资源股票型证券投资基金、上投摩根分红添利债券型证券投资基金、上投摩根中证消费服务领先指数证券投资基金、上投摩根核心优选股票型证券投资基金、上投摩根轮动添利债券型证券投资基金、上投摩根智选 30 股票型证券投资基金、上投摩根成长动力股票型证券投资基金、上证 180 高贝塔交易型开放式指数证券投资基金、上投摩根天颐年丰混合型证券投资基金、上投摩根岁岁盈定期开放债券型证券投资基金、上投摩根红利回报混合型证券投资基金、上投摩根转型动力灵活配置混合型证券投资基金和上投摩根双债增利债券型证券投资基金。

#### 4.1.2 基金经理（或基金经理小组）及基金经理助理的简介

姓名	职务	任本基金的基金经理（助理） 期限		证券从业 年限	说明
		任职日期	离任日期		
冯刚	本基金基金 经理、副总 经理兼A	2011-12-7	-	14年	北京大学管理科学硕士。2000年至2004年，先后任职于长城证券、

	股投资总监			<p>华安基金和华泰联合证券（原联合证券），从事投资银行、投资顾问和投资管理等相关工作；2004年至2010年，任职于华宝兴业基金，先后任基金经理、国内投资部总经理；2006年6月至2010年7月，任华宝兴业收益增长股票型证券投资基金基金经理；2008年10月至2010年7月，同时担任华宝兴业大盘精选股票型证券投资基金基金经理，2010年8月起加入上投摩根基金管理有限公司，任副总经理兼A股投资总监。2011年12月起同时担任上投摩根双息平衡混合型证券投资基金基金经理及上投摩根行业轮动股票型证券投资基金基金经理。</p>
--	-------	--	--	--

注：1. 任职日期和离任日期均指根据公司决定确定的聘任日期和解聘日期。

2. 证券从业的含义遵从行业协会《证券业从业人员资格管理办法》的相关规定。

#### 4.2 管理人对报告期内本基金运作合规守信情况的说明

在本报告期内，基金管理人不存在损害基金份额持有人利益的行为，勤勉尽责地为基金份额持有人谋求利益。本基金管理人遵守了《证券投资基金法》及其他有关法律法规、《上投摩根行业轮动股票型证券投资基金基金合同》的规定。基金经理对个股和投资组合的比例遵循了投资决策委员会的授权限制，基金投资比例符合基金合同和法律法规的要求。

### 4.3 管理人对报告期内公平交易情况的专项说明

#### 4.3.1 公平交易制度和控制方法

本公司按照《证券投资基金管理公司公平交易制度指导意见》等相关法律法规的要求，制订了《上投摩根基金管理有限公司公平交易制度》，规范了公司所管理的所有投资组合的股票、债券等投资品种的投资管理活动，同时涵盖了授权、研究分析、投资决策、交易执行、业绩评估等投资管理活动相关的各个环节，以确保本公司管理的不同投资组合均得到公平对待。

公司执行自上而下的三级授权体系，依次为投资决策委员会、投资总监、经理人，经理人在其授权范围内自主决策，投资决策委员会和投资总监均不得干预其授权范围内的投资活动。公司已建立客观的研究方法，严禁利用内幕信息作为投资依据，各投资组合享有公平的投资决策机会。公司建立集中交易制度，执行公平交易分配。对于交易所市场投资活动，不同投资组合在买卖同一证券时，按照时间优先、比例分配的原则在各投资组合间公平分配交易机会；对于银行间市场投资活动，通过交易对手库控制和交易室询价机制，严格防范交易对手风险并抽检价格公允性；对于一级市场申购投资行为，遵循价格优先、比例分配的原则，根据事前独立申报的价格和数量对交易结果进行公平分配。

公司制订了《异常交易监控与报告制度》，通过系统和人工相结合的方式对投资交易行为的监控分析，并执行异常交易行为监控分析记录工作机制，确保公平交易可稽核。公司分别于每季度和每年度对公司管理的不同投资组合的收益率差异及不同时间窗下同向交易的交易价差进行分析，并留存报告备查。

#### 4.3.2 公平交易制度的执行情况

报告期内，公司严格执行上述公平交易制度和控制方法，开展公平交易工作。通过对不同投资组合之间的收益率差异、以及不同投资组合之间同向交易和反向交易的交易时机和交易价差等方面的监控分析，公司未发现整体公平交易执行出现异常的情况。

其中，在同向交易的监控和分析方面，根据法规要求，公司对不同投资组合的同日和临近交易日的同向交易行为进行监控，通过定期抽查前述的同向交易行为，定性分析交易时机、对比不同投资组合长期的交易趋势，重点关注任何可能导致不公平交易的情形。对于识别的异常情况，由相关投资组合经理对异常交易情况进行合理解释。同时，公司根据法规的要求，通过系统模块定期对连续四个季度内不同投资组合在不同时间窗内（日内、3日内、5日内）的同向交易价差进行分析，采用概率统计方法，主要关注不同投资组合之间同向交易价差均值为零的显著性检验，以及同向交易价格占优的交易次数占比分析。

报告期内，通过前述分析方法，未发现不同投资组合之间同向交易价差异异常的情况。

### 4.3.3 异常交易行为的专项说明

报告期内，通过对交易价格、交易时间、交易方向等的抽样分析，公司未发现存在异常交易行为。

报告期内，所有投资组合参与的交易所公开竞价同日反向交易成交较少的单边交易量超过该证券当日成交量的 5% 的情形共计发生 1 次，为指数基金在建仓期被动跟踪标的指数和其他投资组合发生的反向交易。

## 4.4 管理人对报告期内基金的投资策略和业绩表现的说明

### 4.4.1 报告期内基金投资策略和运作分析

2013 年仍然是结构性行情的一年，大盘蓝筹股在年初上涨一波行情之后便一路下行，而代表新兴产业的创业板不断创出新高。两会提出“市场决定资源配置”，进一步明确了改革的方向，以传媒/医疗服务/移动互联网/环保等代表转型方向的股票纷纷创出新高，优质成长股表现更佳。

本基金依托公司投研平台，深入挖掘个股，以寻找绝对收益的阿尔法为主，根据产业发展状态和企业基本面，结合估值水平适时适度进行轮动，在个股上以选择和持有优质成长股为重，并适当参与部分传统产业中的转型个股，取得了良好收益。

### 4.4.2 报告期内基金的业绩表现

本报告期本基金份额净值增长率为 45.18%，同期业绩比较基准收益率为-5.57%。

## 4.5 管理人对宏观经济、证券市场及行业走势的简要展望

展望 2014 年，宏观经济面继续下行的压力较大，深化改革道路曲折漫长。我们判断上半年经济面临一定不确定性，货币收紧和地产资金链绷紧有可能引发实体经济动荡，相关政策的局部变化也由此具备可能性。基于这个判断，本基金的年度基本策略仍以选择个股为主，以企业的持续成长性和估值水平来构建主要仓位品种，同时重点关注在移动互联背景下传统企业的转型进展。

## 4.6 管理人内部有关本基金的监察稽核工作情况

报告期内，本基金管理人在内部监察稽核工作中以“坚守三条底线、保障合规诚信、支持业务发展、提高工作水平”为总体目标，一切从合规运作、保障基金份额持有人利益出发，由独立的监察稽核部门按照工作计划结合实际情况对公司各项业务进行全面的监察稽核工作，保障和促进公司各项业务合法合规运作，推动内部控制机制的完善与优化，保证各项法规和管理制度的落实，发现问题及时提出建议并督促有关部门改进。

在本报告期内，本基金管理人内部监察稽核工作贯穿三条主线：

1. 注意密切追踪监管法规政策变化和监管新要求，组织员工学习理解监管精神，推动公司各部门完善制度建设和业务流程，防范日常运作中的违规行为发生。
2. 继续紧抓员工行为、公平交易、利益冲突等方面的日常监控，坚守“三条底线”不动摇；进一步加强内部合规培训和合规宣传，强化合规意识，规范员工行为操守，严格防范利益冲突。
3. 针对风险控制的需求和重点，强化内部审计，提高内部审计工作的水平和效果；按照监管部门的要求，严格推行风险控制自我评估制度，对控制不足的风险点，制订了进一步的控制措施。

在本报告期内的监察稽核工作中，未发现基金投资运作存在违法违规或未履行基金合同承诺从而影响基金份额持有人利益的情形。

公司自成立以来，各项业务运作正常，内部控制和风险防范措施逐步完善并积极发挥作用。本基金运作合法合规，保障了基金份额持有人的利益。我们将继续以合规运作和风险管理为核心，提高内部监察稽核工作的科学性和有效性，切实保障基金份额持有人的利益。

#### 4.7 管理人对报告期内基金估值程序等事项的说明

本公司的基金估值和会计核算由基金会计部负责，根据相关的法律法规规定、基金合同的约定，制定了内部控制措施，对基金估值和会计核算的各个环节和整个流程进行风险控制，目的是保证基金估值和会计核算的准确性。基金会计部人员均具备基金从业资格和相关工作经历。本公司成立了估值委员会，并制订有关议事规则。估值委员会成员包括公司管理层、督察长、基金会计、风险管理等方面的负责人以及相关基金经理，所有相关成员均具有丰富的证券基金行业从业经验。公司估值委员会对估值事项发表意见，评估基金估值的公允性和合理性。基金经理是估值委员会的重要成员，参加估值委员会会议，参与估值程序和估值技术的讨论。估值委员会各方不存在任何重大利益冲突。

#### 4.8 管理人对报告期内基金利润分配情况的说明

本报告期本基金未进行利润分配。

## § 5 托管人报告

### 5.1 报告期内本基金托管人遵规守信情况声明

托管人声明，在本报告期内，基金托管人——招商银行股份有限公司不存在任何损害基金份额持有人利益的行为，严格遵守了《中华人民共和国证券投资基金法》及其他有关法律法规、基金合

同，完全尽职尽责地履行了应尽的义务。

## 5.2 托管人对报告期内本基金运作合规守信、净值计算、利润分配等情况的说明

托管人声明，在本报告期内，基金托管人——招商银行股份有限公司不存在任何损害基金份额持有人利益的行为，严格遵守了《中华人民共和国证券投资基金法》及其他有关法律法规、基金合同，完全尽职尽责地履行了应尽的义务。

## 5.3 托管人对本年度报告中财务信息等内容的真实、准确和完整发表意见

托管人声明，在本报告期内，基金托管人——招商银行股份有限公司不存在任何损害基金份额持有人利益的行为，严格遵守了《中华人民共和国证券投资基金法》及其他有关法律法规、基金合同，完全尽职尽责地履行了应尽的义务。

## § 6 审计报告

### 6.1 审计报告基本信息

财务报表是否经过审计	是
审计意见类型	标准无保留意见
审计报告编号	普华永道中天审字(2014)第20697号

### 6.2 审计报告的基本内容

审计报告标题	审计报告
审计报告收件人	上投摩根行业轮动股票型证券投资基金全体基金份额持有人：
引言段	我们审计了后附的上投摩根行业轮动股票型证券投资基金(以下简称“上投摩根行业轮动基金”)的财务报表，包括2013年12月31日的资产负债表、2013年度的利润表和所有者权益(基金净值)变动表以及财务报表附注。
管理层对财务报表的责任段	编制和公允列报财务报表是上投摩根行业轮动基金的基金管理人上投摩根基金管理有限公司管理层的责任。这种责任包括：  (1) 按照企业会计准则和中国证券监督管理委员会(以下简称“中国证监会”)发布的有关规定及允许的基金行业实务操作编制财务报表，并使其实现公允反映；

	(2) 设计、执行和维护必要的内部控制，以使财务报表不存在由于舞弊或错误导致的重大错报。
注册会计师的责任段	<p>我们的责任是在执行审计工作的基础上对财务报表发表审计意见。我们按照中国注册会计师审计准则的规定执行了审计工作。中国注册会计师审计准则要求我们遵守中国注册会计师职业道德守则，计划和执行审计工作以对财务报表是否不存在重大错报获取合理保证。</p> <p>审计工作涉及实施审计程序，以获取有关财务报表金额和披露的审计证据。选择的审计程序取决于注册会计师的判断，包括对由于舞弊或错误导致的财务报表重大错报风险的评估。在进行风险评估时，注册会计师考虑与财务报表编制和公允列报相关的内部控制，以设计恰当的审计程序，但目的并非对内部控制的有效性发表意见。审计工作还包括评价管理层选用会计政策的恰当性和作出会计估计的合理性，以及评价财务报表的总体列报。</p> <p>我们相信，我们获取的审计证据是充分、适当的，为发表审计意见提供了基础。</p>
审计意见段	我们认为，上述上投摩根行业轮动基金的财务报表在所有重大方面按照企业会计准则和在财务报表附注中所列示的中国证监会发布的有关规定及允许的基金行业实务操作编制，公允反映了上投摩根行业轮动基金2013年12月31日的财务状况以及2013年度的经营成果和基金净值变动情况。
注册会计师的姓名	汪 棣 王 灵
会计师事务所的名称	普华永道中天会计师事务所
会计师事务所的地址	中国·上海市
审计报告日期	2014年3月27日

## § 7 年度财务报表

### 7.1 资产负债表

会计主体：上投摩根行业轮动股票型证券投资基金

报告截止日：2013 年 12 月 31 日

单位：人民币元

资产	附注号	本期末 2013年12月31日	上年度末 2012年12月31日
<b>资产:</b>			
银行存款	7.4.7.1	166,299,341.50	143,777,168.49
结算备付金		16,477,778.29	5,458,255.82
存出保证金		919,870.98	500,000.00
交易性金融资产	7.4.7.2	3,666,636,931.36	1,701,016,309.27
其中: 股票投资		3,473,678,606.56	1,621,120,309.27
基金投资		-	-
债券投资		192,958,324.80	79,896,000.00
资产支持证券投资		-	-
贵金属投资			
衍生金融资产	7.4.7.3	-	-
买入返售金融资产	7.4.7.4	110,000,000.00	45,000,187.50
应收证券清算款		46,468,730.37	8,416,446.43
应收利息	7.4.7.5	3,038,291.08	644,817.62
应收股利		-	-
应收申购款		92,722,980.62	10,467,994.51
递延所得税资产		-	-
其他资产	7.4.7.6	-	-
资产总计		4,102,563,924.20	1,915,281,179.64
<b>负债和所有者权益</b>	<b>附注号</b>	<b>本期末 2013年12月31日</b>	<b>上年度末 2012年12月31日</b>
<b>负债:</b>			
短期借款		-	-
交易性金融负债		-	-
衍生金融负债	7.4.7.3	-	-
卖出回购金融资产款		-	-
应付证券清算款		26,519,720.25	5,482,579.57
应付赎回款		9,744,216.40	438,395.47
应付管理人报酬		4,866,850.07	2,225,367.81
应付托管费		811,141.69	370,894.65
应付销售服务费		-	-
应付交易费用	7.4.7.7	8,438,931.07	3,207,730.65
应交税费		-	-
应付利息		-	-
应付利润		-	-
递延所得税负债		-	-
其他负债	7.4.7.8	429,642.69	900,522.14
负债合计		50,810,502.17	12,625,490.29
<b>所有者权益:</b>			
实收基金	7.4.7.9	3,201,556,865.12	2,182,221,097.63
未分配利润	7.4.7.10	850,196,556.91	-279,565,408.28



所有者权益合计		4,051,753,422.03	1,902,655,689.35
负债和所有者权益总计		4,102,563,924.20	1,915,281,179.64

注：报告截止日 2013 年 12 月 31 日，基金份额净值 1.266 元，基金份额总额 3,201,556,865.12 份。

## 7.2 利润表

会计主体：上投摩根行业轮动股票型证券投资基金

本报告期：2013 年 1 月 1 日至 2013 年 12 月 31 日

单位：人民币元

项目	附注号	本期 2013年1月1日至2013年12 月31日	上年度可比期间 2012年1月1日至2012年12 月31日
<b>一、收入</b>		<b>1,103,026,924.99</b>	<b>233,577,662.33</b>
1. 利息收入		5,883,782.60	2,323,070.22
其中：存款利息收入	7.4.7.11	1,347,342.89	876,894.79
债券利息收入		4,023,142.07	1,322,765.39
资产支持证券利息收入		-	-
买入返售金融资产收入		513,297.64	123,410.04
其他利息收入		-	-
2. 投资收益（损失以“-”填列）		983,872,687.30	53,641,387.30
其中：股票投资收益	7.4.7.12	964,205,011.14	39,078,699.22
基金投资收益		-	-
债券投资收益	7.4.7.13	-674,524.28	1,467,723.00
资产支持证券投资收益		-	-
贵金属投资收益			
衍生工具收益	7.4.7.14	-	-
股利收益	7.4.7.15	20,342,200.44	13,094,965.08
3. 公允价值变动收益（损失以“-”号填列）	7.4.7.16	111,116,124.87	177,336,527.95
4. 汇兑收益（损失以“-”号填列）		-	-
5. 其他收入（损失以“-”号填列）	7.4.7.17	2,154,330.22	276,676.86
<b>减：二、费用</b>		<b>97,207,103.75</b>	<b>43,017,047.39</b>
1. 管理人报酬		43,561,749.89	21,738,649.97
2. 托管费		7,260,291.58	3,623,108.29
3. 销售服务费		-	-
4. 交易费用	7.4.7.18	45,884,478.06	17,148,220.19
5. 利息支出		50,137.52	66,037.97
其中：卖出回购金融资产支出		50,137.52	66,037.97
6. 其他费用	7.4.7.19	450,446.70	441,030.97

三、利润总额(亏损总额以“-”号填列)		1,005,819,821.24	190,560,614.94
减: 所得税费用		-	-
四、净利润(净亏损以“-”号填列)		1,005,819,821.24	190,560,614.94

### 7.3 所有者权益(基金净值)变动表

会计主体: 上投摩根行业轮动股票型证券投资基金

本报告期: 2013 年 1 月 1 日至 2013 年 12 月 31 日

单位: 人民币元

项目	本期 2013年1月1日至2013年12月31日		
	实收基金	未分配利润	所有者权益合计
一、期初所有者权益(基金净值)	2,182,221,097.63	-279,565,408.28	1,902,655,689.35
二、本期经营活动产生的基金净值变动数(本期利润)	-	1,005,819,821.24	1,005,819,821.24
三、本期基金份额交易产生的基金净值变动数(净值减少以“-”号填列)	1,019,335,767.49	123,942,143.95	1,143,277,911.44
其中: 1. 基金申购款	3,010,246,349.82	356,480,069.88	3,366,726,419.70
2. 基金赎回款	-1,990,910,582.33	-232,537,925.93	-2,223,448,508.26
四、本期向基金份额持有人分配利润产生的基金净值变动(净值减少以“-”号填列)	-	-	-
五、期末所有者权益(基金净值)	3,201,556,865.12	850,196,556.91	4,051,753,422.03
项目	上年度可比期间 2012年1月1日至2012年12月31日		
	实收基金	未分配利润	所有者权益合计
一、期初所有者权益(基金净值)	1,660,829,398.23	-387,645,694.88	1,273,183,703.35
二、本期经营活动产生的基金净值变动数(本期利润)	-	190,560,614.94	190,560,614.94
三、本期基金份额交易产生的基金净值变动数(净值减少以“-”号填列)	521,391,699.40	-82,480,328.34	438,911,371.06
其中: 1. 基金申购款	1,023,603,176.20	-170,143,037.12	853,460,139.08
2. 基金赎回款	-502,211,476.80	87,662,708.78	-414,548,768.02
四、本期向基金份额持有人分配利润产生的基金净值变动(净值减少以“-”号填列)	-	-	-
五、期末所有者权益(基金净值)	2,182,221,097.63	-279,565,408.28	1,902,655,689.35

报告附注为财务报表的组成部分。

本报告 7.1 至 7.4, 财务报表由下列负责人签署:

基金管理公司负责人：章硕麟，主管会计工作负责人：胡志强，会计机构负责人：张璐

## 7.4 报表附注

### 7.4.1 基金基本情况

上投摩根行业轮动股票型证券投资基金(以下简称“本基金”)经中国证券监督管理委员会(以下简称“中国证监会”)证监许可[2009]1382 号《关于核准上投摩根行业轮动股票型证券投资基金募集的批复》核准，由上投摩根基金管理有限公司依照《中华人民共和国证券投资基金法》和《上投摩根行业轮动股票型证券投资基金基金合同》负责公开募集。本基金为契约型开放式，存续期限不定，首次募集期间为 2010 年 1 月 6 日至 2010 年 1 月 22 日，首次设立募集不包括认购资金利息共募集 3,617,107,465.38 元，业经普华永道中天会计师事务所有限公司普华永道中天验字(2010)第 013 号验资报告予以验证。经向中国证监会备案，《上投摩根行业轮动股票型证券投资基金基金合同》于 2010 年 1 月 28 日正式生效，基金合同生效日的基金份额总额为 3,617,419,271.58 份基金份额，其中认购资金利息折合 311,806.20 份基金份额。本基金的基金管理人为上投摩根基金管理有限公司，基金托管人为招商银行股份有限公司。

根据《中华人民共和国证券投资基金法》和《上投摩根行业轮动股票型证券投资基金基金合同》的有关规定，本基金的投资范围为国内依法发行上市的 A 股、国债、金融债、企业债、央行票据、可转换债券、权证及国家证券监管机构允许基金投资的其它金融工具。本基金投资组合中股票投资的比例范围为基金资产的 60%-95%，债券、权证、货币市场工具及国家证券监管机构允许基金投资的其他金融工具占基金资产的比例范围为 5%-40%，并保持不低于基金资产净值 5%的现金或者到期日在一年以内的政府债券。本基金将不低于 80%的股票资产投资于强势行业中具有核心竞争优势的上市公司股票。本基金的业绩比较基准为：沪深 300 指数收益率×80%+上证国债指数收益率×20%。

本财务报表由本基金的基金管理人上投摩根基金管理有限公司于 2014 年 3 月 27 日批准报出。

### 7.4.2 会计报表的编制基础

本基金的财务报表按照财政部于 2006 年 2 月 15 日颁布的《企业会计准则—基本准则》和 38 项具体会计准则、其后颁布的企业会计准则应用指南、企业会计准则解释以及其他相关规定(以下合称“企业会计准则”)、中国证监会颁布的《证券投资基金信息披露 XBRL 模板第 3 号<年度报告和半年度报告>》、中国证券投资基金业协会颁布的《证券投资基金会计核算业务指引》、《上投摩根行业轮动股票型证券投资基金基金合同》和在财务报表附注 7.4.4 所列示的中国证监会发布的有关规定及允许的基金行业实务操作编制。

### 7.4.3 遵循企业会计准则及其他有关规定的声明

本基金 2013 年度财务报表符合企业会计准则的要求，真实、完整地反映了本基金 2013 年 12 月 31 日的财务状况以及 2013 年度的经营成果和基金净值变动情况等有关信息。

### 7.4.4 重要会计政策和会计估计

#### 7.4.4.1 会计年度

本基金会计年度为公历 1 月 1 日起至 12 月 31 日止。

#### 7.4.4.2 记账本位币

本基金的记账本位币为人民币。

#### 7.4.4.3 金融资产和金融负债的分类

##### (1) 金融资产的分类

金融资产于初始确认时分类为：以公允价值计量且其变动计入当期损益的金融资产、应收款项、可供出售金融资产及持有至到期投资。金融资产的分类取决于本基金对金融资产的持有意图和持有能力。本基金现无金融资产分类为可供出售金融资产及持有至到期投资。

本基金目前以交易目的持有的股票投资和债券投资分类为以公允价值计量且其变动计入当期损益的金融资产。以公允价值计量且其公允价值变动计入损益的金融资产在资产负债表中以交易性金融资产列示。

本基金持有的其他金融资产分类为应收款项，包括银行存款、买入返售金融资产和其他各类应收款项等。应收款项是指在活跃市场中没有报价、回收金额固定或可确定的非衍生金融资产。

##### (2) 金融负债的分类

金融负债于初始确认时分类为：以公允价值计量且其变动计入当期损益的金融负债及其他金融负债。本基金目前暂无金融负债分类为以公允价值计量且其变动计入当期损益的金融负债。本基金持有的其他金融负债包括卖出回购金融资产款和其他各类应付款项等。

#### 7.4.4.4 金融资产和金融负债的初始确认、后续计量和终止确认

金融资产或金融负债于本基金成为金融工具合同的一方时，按公允价值在资产负债表内确认。以公允价值计量且其变动计入当期损益的金融资产，取得时发生的相关交易费用计入当期损益；对于支付的价款中包含债券起息日或上次除息日至购买日止的利息，单独确认为应收项目。应收款项和其他金融负债的相关交易费用计入初始确认金额。

对于以公允价值计量且其变动计入当期损益的金融资产，按照公允价值进行后续计量；对于应收款项和其他金融负债采用实际利率法，以摊余成本进行后续计量。

金融资产满足下列条件之一的，予以终止确认：(1) 收取该金融资产现金流量的合同权利终止；(2)

该金融资产已转移，且本基金将金融资产所有权上几乎所有的风险和报酬转移给转入方；或者(3) 该金融资产已转移，虽然本基金既没有转移也没有保留金融资产所有权上几乎所有的风险和报酬，但是放弃了对该金融资产控制。

金融资产终止确认时，其账面价值与收到的对价的差额，计入当期损益。

当金融负债的现时义务全部或部分已经解除时，终止确认该金融负债或义务已解除的部分。终止确认部分的账面价值与支付的对价之间的差额，计入当期损益。

#### **7.4.4.5 金融资产和金融负债的估值原则**

本基金持有的股票投资和债券投资按如下原则确定公允价值并进行估值：

(1) 存在活跃市场的金融工具按其估值日的市场交易价格确定公允价值；估值日无交易，但最近交易日后经济环境未发生重大变化且证券发行机构未发生影响证券价格的重大事件的，按最近交易日的市场交易价格确定公允价值。

(2) 存在活跃市场的金融工具，如估值日无交易且最近交易日后经济环境发生了重大变化，参考类似投资品种的现行市价及重大变化等因素，调整最近交易市价以确定公允价值。

(3) 当金融工具不存在活跃市场，采用市场参与者普遍认同且被以往市场实际交易价格验证具有可靠性的估值技术确定公允价值。估值技术包括参考熟悉情况并自愿交易的各方最近进行的市场交易中使用的价格、参照实质上相同的其他金融工具的当前公允价值、现金流量折现法和期权定价模型等。采用估值技术时，尽可能最大程度使用市场参数，减少使用与本基金特定相关的参数。

#### **7.4.4.6 金融资产和金融负债的抵销**

本基金持有的资产和承担的负债基本为金融资产和金融负债。当本基金 1) 具有抵销已确认金额的法定权利且该种法定权利现在是可执行的；且 2) 交易双方准备按净额结算时，金融资产与金融负债按抵销后的净额在资产负债表中列示。

#### **7.4.4.7 实收基金**

实收基金为对外发行基金份额所募集的总金额在扣除损益平准金分摊部分后的余额。由于申购和赎回引起的实收基金变动分别于基金申购确认日及基金赎回确认日认列。上述申购和赎回分别包括基金转换所引起的转入基金的实收基金增加和转出基金的实收基金减少。

#### **7.4.4.8 损益平准金**

损益平准金包括已实现平准金和未实现平准金。已实现平准金指在申购或赎回基金份额时，申购或赎回款项中包含的按累计未分配的已实现损益占基金净值比例计算的金额。未实现平准金指在申购或赎回基金份额时，申购或赎回款项中包含的按累计未实现损益占基金净值比例计算的金额。损益平准金于基金申购确认日或基金赎回确认日认列，并于期末全额转入未分配利润/(累计亏损)。

#### 7.4.4.9 收入/(损失)的确认和计量

股票投资在持有期间应取得的现金股利扣除由上市公司代扣代缴的个人所得税后的净额确认为投资收益。债券投资在持有期间应取得的按票面利率或者发行价计算的利息扣除在适用情况下由债券发行企业代扣代缴的个人所得税后的净额确认为利息收入。

以公允价值计量且其变动计入当期损益的金融资产在持有期间的公允价值变动确认为公允价值变动损益；于处置时，其处置价格与初始确认金额之间的差额确认为投资收益，其中包括从公允价值变动损益结转的公允价值累计变动额。

应收款项在持有期间确认的利息收入按实际利率法计算，实际利率法与直线法差异较小的则按直线法计算。

#### 7.4.4.10 费用的确认和计量

本基金的管理人报酬和托管费在费用涵盖期间按基金合同约定的费率和计算方法逐日确认。

其他金融负债在持有期间确认的利息支出按实际利率法计算，实际利率法与直线法差异较小的则按直线法计算。

#### 7.4.4.11 基金的收益分配政策

每一基金份额享有同等分配权。本基金收益以现金形式分配，但基金份额持有人可选择现金红利或将现金红利按分红除权日的基金份额净值自动转为基金份额进行再投资。若期末未分配利润中的未实现部分为正数包括基金经营活动产生的未实现损益以及基金份额交易产生的未实现平准金等，则期末可供分配利润的金额为期末未分配利润中的已实现部分；若期末未分配利润的未实现部分为负数，则期末可供分配利润的金额为期末未分配利润，即已实现部分相抵未实现部分后的余额。

经宣告的拟分配基金收益于分红除权日从所有者权益转出。

#### 7.4.4.12 分部报告

本基金以内部组织结构、管理要求、内部报告制度为依据确定经营分部，以经营分部为基础确定报告分部并披露分部信息。经营分部是指本基金内同时满足下列条件的组成部分：(1) 该组成部分能够在日常活动中产生收入、发生费用；(2)本基金的基金管理人能够定期评价该组成部分的经营成果，以决定向其配置资源、评价其业绩；(3)本基金能够取得该组成部分的财务状况、经营成果和现金流量等有关会计信息。如果两个或多个经营分部具有相似的经济特征，并且满足一定条件的，则合并为一个经营分部。

本基金目前以一个单一的经营分部运作，不需要披露分部信息。

#### 7.4.4.13 其他重要的会计政策和会计估计

根据本基金的估值原则和中国证监会允许的基金行业估值实务操作，本基金确定以下类别股票投

资和债券投资的公允价值时采用的估值方法及其关键假设如下：

(1) 对于证券交易所上市的股票，若出现重大事项停牌等情况，本基金根据中国证监会公告[2008]38号《关于进一步规范证券投资基金估值业务的指导意见》，根据具体情况采用《中国证券业协会基金估值工作小组关于停牌股票估值的参考方法》提供的指数收益法、市盈率法等估值技术进行估值。

(2) 对于在锁定期内的非公开发行股票，根据中国证监会证监会计字[2007]21号《关于证券投资基金执行<企业会计准则>估值业务及份额净值计价有关事项的通知》之附件《非公开发行有明确锁定期股票的公允价值的确定方法》，若在证券交易所挂牌的同一股票的市场交易收盘价低于非公开发行股票的初始投资成本，按估值日证券交易所挂牌的同一股票的市场交易收盘价估值；若在证券交易所挂牌的同一股票的市场交易收盘价高于非公开发行股票的初始投资成本，按锁定期内已经过交易天数占锁定期内总交易天数的比例将两者之间差价的一部分确认为估值增值。

(3) 在银行间同业市场交易的债券品种，根据中国证监会证监会计字[2007]21号《关于证券投资基金执行<企业会计准则>估值业务及份额净值计价有关事项的通知》采用估值技术确定公允价值。本基金持有的银行间同业市场债券按现金流量折现法估值，具体估值模型、参数及结果由中央国债登记结算有限责任公司独立提供。

#### **7.4.5 会计政策和会计估计变更以及差错更正的说明**

##### **7.4.5.1 会计政策变更的说明**

本基金本报告期未发生会计政策变更。

##### **7.4.5.2 会计估计变更的说明**

本基金本报告期未发生会计估计变更。

##### **7.4.5.3 差错更正的说明**

本基金在本报告期间无须说明的会计差错更正。

#### **7.4.6 税项**

根据财政部、国家税务总局财税[2002]128号《关于开放式证券投资基金有关税收问题的通知》、财税[2008]1号《关于企业所得税若干优惠政策的通知》、财税[2012]85号《关于实施上市公司股息红利差别化个人所得税政策有关问题的通知》及其他相关财税法规和实务操作，主要税项列示如下：

(1) 以发行基金方式募集资金不属于营业税征收范围，不征收营业税。基金买卖股票、债券的差价收入不予征收营业税。

(2) 对基金从证券市场中取得的收入，包括买卖股票、债券的差价收入，股权的股息、红利收入，债券的利息收入及其他收入，暂不征收企业所得税。

(3) 对基金取得的企业债券利息收入，由发行债券的企业在向基金支付利息时代扣代缴 20% 的个人

所得税。自 2013 年 1 月 1 日起，对基金从上市公司取得的股息红利所得，持股期限在 1 个月以内(含 1 个月)的，其股息红利所得全额计入应纳税所得额；持股期限在 1 个月以上至 1 年(含 1 年)的，暂减按 50% 计入应纳税所得额；持股期限超过 1 年的，暂减按 25% 计入应纳税所得额。对基金持有的上市公司限售股，解禁后取得的股息、红利收入，按照上述规定计算纳税，持股时间自解禁日起计算；解禁前取得的股息、红利收入继续暂减按 50% 计入应纳税所得额。上述所得统一适用 20% 的税率计征个人所得税。

(4) 基金卖出股票按 0.1% 的税率缴纳股票交易印花税，买入股票不征收股票交易印花税。

#### 7.4.7 重要财务报表项目的说明

##### 7.4.7.1 银行存款

单位：人民币元

项目	本期末 2013 年 12 月 31 日	上年度末 2012 年 12 月 31 日
活期存款	166,299,341.50	143,777,168.49
定期存款	-	-
其他存款	-	-
合计	166,299,341.50	143,777,168.49

##### 7.4.7.2 交易性金融资产

单位：人民币元

项目	本期末 2013 年 12 月 31 日		
	成本	公允价值	公允价值变动
股票	3,241,238,456.99	3,473,678,606.56	232,440,149.57
贵金属投资-金交所黄金合约	-	-	-
债券	交易所市场	94,886,557.77	93,775,324.80
	银行间市场	99,210,310.00	99,183,000.00
	合计	194,096,867.77	192,958,324.80
资产支持证券	-	-	-
基金	-	-	-
其他	-	-	-
合计	3,435,335,324.76	3,666,636,931.36	231,301,606.60
项目	上年度末 2012 年 12 月 31 日		
	成本	公允价值	公允价值变动
股票	1,500,936,657.54	1,621,120,309.27	120,183,651.73
贵金属投资-金交所黄金合约	-	-	-
债券	交易所市场	-	-
	银行间市场	79,894,170.00	79,896,000.00



	合计	79,894,170.00	79,896,000.00	1,830.00
资产支持证券		-	-	-
基金		-	-	-
其他		-	-	-
	合计	1,580,830,827.54	1,701,016,309.27	120,185,481.73

**7.4.7.3 衍生金融资产/负债**

无余额。

**7.4.7.4 买入返售金融资产****7.4.7.4.1 各项买入返售金融资产期末余额**

单位：人民币元

项目	本期末 2013年12月31日	
	账面余额	其中：买断式逆回购
交易所市场	110,000,000.00	-
合计	110,000,000.00	-
项目	上年度末 2012年12月31日	
	账面余额	其中：买断式逆回购
银行间市场	45,000,187.50	-
合计	45,000,187.50	-

**7.4.7.4.2 期末买断式逆回购交易中取得的债券**

无余额。

**7.4.7.5 应收利息**

单位：人民币元

项目	本期末 2013年12月31日	上年度末 2012年12月31日
应收活期存款利息	37,743.08	25,354.31
应收定期存款利息	-	-
应收其他存款利息	-	-
应收结算备付金利息	8,156.50	2,701.82
应收债券利息	2,972,572.98	593,545.21
应收买入返售证券利息	-	20,013.40
应收申购款利息	19,363.12	3,202.88
其他	455.40	-
合计	3,038,291.08	644,817.62

**7.4.7.6 其他资产**

无余额。

**7.4.7.7 应付交易费用**

单位：人民币元

项目	本期末 2013年12月31日	上年度末 2012年12月31日
交易所市场应付交易费用	8,437,831.07	3,206,793.15
银行间市场应付交易费用	1,100.00	937.50
合计	8,438,931.07	3,207,730.65

**7.4.7.8 其他负债**

单位：人民币元

项目	本期末 2013年12月31日	上年度末 2012年12月31日
应付券商交易单元保证金	-	500,000.00
应付赎回费	29,642.69	522.14
预提费用	400,000.00	400,000.00
合计	429,642.69	900,522.14

**7.4.7.9 实收基金**

金额单位：人民币元

项目	本期 2013年1月1日至2013年12月31日	
	基金份额（份）	账面金额
上年度末	2,182,221,097.63	2,182,221,097.63
本期申购	3,010,246,349.82	3,010,246,349.82
本期赎回（以“-”号填列）	-1,990,910,582.33	-1,990,910,582.33
本期末	3,201,556,865.12	3,201,556,865.12

注：申购含转换入份额；赎回含转换出份额。

**7.4.7.10 未分配利润**

单位：人民币元

项目	已实现部分	未实现部分	未分配利润合计
上年度末	-317,500,278.18	37,934,869.90	-279,565,408.28
本期利润	894,703,696.37	111,116,124.87	1,005,819,821.24
本期基金份额交易产生的变动数	66,046,862.94	57,895,281.01	123,942,143.95
其中：基金申购款	152,866,799.54	203,613,270.34	356,480,069.88
基金赎回款	-86,819,936.60	-145,717,989.33	-232,537,925.93
本期已分配利润	-	-	-
本期末	643,250,281.13	206,946,275.78	850,196,556.91

**7.4.7.11 存款利息收入**

单位：人民币元

项目	本期 2013年1月1日至2013年12月31 日	上年度可比期间 2012年1月1日至2012年12月31 日
活期存款利息收入	1,073,442.59	781,755.75
定期存款利息收入	-	-
其他存款利息收入	-	-
结算备付金利息收入	208,803.13	76,908.38
其他	65,097.17	18,230.66
合计	1,347,342.89	876,894.79

**7.4.7.12 股票投资收益**

单位：人民币元

项目	本期 2013年1月1日至2013年12月31日	上年度可比期间 2012年1月1日至2012年12月31日
卖出股票成交总额	14,936,075,918.31	5,551,653,559.72
减：卖出股票成本总额	13,971,870,907.17	5,512,574,860.50
买卖股票差价收入	964,205,011.14	39,078,699.22

**7.4.7.13 债券投资收益**

单位：人民币元

项目	本期 2013年1月1日至2013年12月 31日	上年度可比期间 2012年1月1日至2012年12月31 日
卖出债券（债转股及债券到期兑付） 成交总额	227,898,538.98	180,865,075.20
减：卖出债券（债转股及债券到期兑 付）成本总额	223,943,869.55	176,510,020.60
减：应收利息总额	4,629,193.71	2,887,331.60
债券投资收益	-674,524.28	1,467,723.00

**7.4.7.14 衍生工具收益**

无。

**7.4.7.15 股利收益**

单位：人民币元

项目	本期 2013年1月1日至2013年12月31 日	上年度可比期间 2012年1月1日至2012年12月31 日
股票投资产生的股利收益	20,342,200.44	13,094,965.08
基金投资产生的股利收益	-	-

合计	20,342,200.44	13,094,965.08
----	---------------	---------------

**7.4.7.16 公允价值变动收益**

单位：人民币元

项目名称	本期 2013年1月1日至2013年12月31日	上年度可比期间 2012年1月1日至2012年12月31日
1. 交易性金融资产	111,116,124.87	177,336,527.95
——股票投资	112,256,497.84	177,496,520.33
——债券投资	-1,140,372.97	-159,992.38
——资产支持证券投资	-	-
——基金投资	-	-
——贵金属投资	-	-
2. 衍生工具	-	-
——权证投资	-	-
3. 其他	-	-
合计	111,116,124.87	177,336,527.95

**7.4.7.17 其他收入**

单位：人民币元

项目	本期 2013年1月1日至2013年12月31日	上年度可比期间 2012年1月1日至2012年12月31日
基金赎回费收入	1,622,374.19	258,664.12
基金转换费收入	392,657.58	18,012.74
其他	139,298.45	-
合计	2,154,330.22	276,676.86

注：1. 本基金的赎回费率按持有期间递减，赎回费总额的 25% 归入基金资产。

2. 本基金的转换费由申购补差费和转出基金的赎回费两部分构成，其中转出基金的赎回费的 25% 归入转出基金的基金资产。

**7.4.7.18 交易费用**

单位：人民币元

项目	本期 2013年1月1日至2013年12月31日	上年度可比期间 2012年1月1日至2012年12月31日
交易所市场交易费用	45,882,628.06	17,147,020.19
银行间市场交易费用	1,850.00	1,200.00
合计	45,884,478.06	17,148,220.19

**7.4.7.19 其他费用**

单位：人民币元

项目	本期 2013年1月1日至2013年12月31日	上年度可比期间 2012年1月1日至2012年12月31日
----	-----------------------------	----------------------------------

	日	
审计费用	100,000.00	100,000.00
信息披露费	300,000.00	300,000.00
银行费用	32,446.70	23,030.97
债券帐户维护费	18,000.00	18,000.00
合计	450,446.70	441,030.97

#### 7.4.8 或有事项、资产负债表日后事项的说明

##### 7.4.8.1 或有事项

无。

##### 7.4.8.2 资产负债表日后事项

无。

#### 7.4.9 关联方关系

关联方名称	与本基金的关系
上投摩根基金管理有限公司	基金管理人、注册登记机构、基金销售机构
招商银行股份有限公司(“招商银行”)	基金托管人、基金代销机构
上海国际信托有限公司(“上海信托”)	基金管理人的股东
摩根资产管理(英国)有限公司	基金管理人的股东
上信资产管理有限公司	基金管理人的股东上海国际信托有限公司控制的公司
上海国利货币经纪有限公司	基金管理人的股东上海国际信托有限公司控制的公司
J.P. Morgan Investment Management Limited	基金管理人的股东摩根资产管理(英国)有限公司控制的公司
J.P. Morgan SCS Investments (GP)Limited	基金管理人的股东摩根资产管理(英国)有限公司控制的公司

注：下述关联交易均在正常业务范围内按一般商业条款订立。

#### 7.4.10 本报告期及上年度可比期间的关联方交易

##### 7.4.10.1 通过关联方交易单元进行的交易

无。

##### 7.4.10.2 关联方报酬

###### 7.4.10.2.1 基金管理费

单位：人民币元

项目	本期 2013年1月1日至2013年12月31 日	上年度可比期间 2012年1月1日至2012年12月31 日
当期发生的基金应支付的管理费	43,561,749.89	21,738,649.97

其中：支付销售机构的客户维护费	5,047,448.24	3,620,195.01
-----------------	--------------	--------------

注：支付基金管理人上投摩根基金管理有限公司的管理人报酬按前一日基金资产净值 1.5% 的年费率计提，逐日累计至每月月底，按月支付。其计算公式为：

日管理人报酬 = 前一日基金资产净值 X 1.5% / 当年天数。

#### 7.4.10.2.2 基金托管费

单位：人民币元

项目	本期	上年度可比期间
	2013年1月1日至2013年12月31日	2012年1月1日至2012年12月31日
当期发生的基金应支付的托管费	7,260,291.58	3,623,108.29

注：支付基金托管人招商银行的托管费按前一日基金资产净值 0.25% 的年费率计提，逐日累计至每月月底，按月支付。其计算公式为：

日托管费 = 前一日基金资产净值 X 0.25% / 当年天数。

#### 7.4.10.3 与关联方进行银行间同业市场的债券(含回购)交易

无。

#### 7.4.10.4 各关联方投资本基金的情况

无。

#### 7.4.10.5 由关联方保管的银行存款余额及当期产生的利息收入

单位：人民币元

关联方名称	本期		上年度可比期间	
	2013年1月1日至2013年12月31日		2012年1月1日至2012年12月31日	
	期末余额	当期利息收入	期末余额	当期利息收入
招商银行	166,299,341.50	1,073,442.59	143,777,168.49	781,755.75

注：本基金的银行存款由基金托管人招商银行保管，按银行同业利率计息。

#### 7.4.10.6 本基金在承销期内参与关联方承销证券的情况

无。

#### 7.4.10.7 其他关联交易事项的说明

无。

#### 7.4.11 利润分配情况

无。

**7.4.12 期末（2013 年 12 月 31 日）本基金持有的流通受限证券****7.4.12.1 因认购新发/增发证券而于期末持有的流通受限证券**

金额单位：人民币元

7.4.12.1.1 受限证券类别：股票										
证券代码	证券名称	成功认购日	可流通日	流通受限类型	认购价格	期末估值单价	数量 (单位：股)	期末成本总额	期末估值总额	备注
002236	大华股份	13/05/29	14/06/02	非公开发行	33.60	37.93	800,000	26,880,000.00	30,344,000.00	
002358	森源电气	13/09/05	14/09/12	非公开发行	13.30	15.85	1,000,000	13,300,000.00	15,850,000.00	
300315	掌趣科技	13/08/14	14/08/15	非公开发行	33.10	22.30	610,000	20,191,000.00	13,603,000.00	
300315	掌趣科技	13/09/23	14/08/15	非公开发行 转增	-	22.30	488,000	-	10,882,400.00	
300006	莱美药业	13/10/17	14/10/20	非公开发行	25.10	25.95	400,000	10,040,000.00	10,380,000.00	

注：基金可作为特定投资者，认购由中国证监会《上市公司证券发行管理办法》规范的非公开发行股票，所认购的股票自发行结束之日起 12 个月内不得转让。

**7.4.12.2 期末持有的暂时停牌等流通受限股票**

金额单位：人民币元

股票代码	股票名称	停牌日期	停牌原因	期末估值单价	复牌日期	复牌开盘单价	数量(股)	期末成本总额	期末估值总额	备注
002022	科华生物	13/12/20	公告重大事项	16.82	14/01/27	18.50	2,158,753	33,760,324.23	36,310,225.46	
600485	中创信测	13/12/17	重大资产重组	20.51	14/01/13	21.50	586,573	11,828,310.32	12,030,612.23	
300071	华谊嘉信	13/11/25	重大资产重组	29.00	未复牌	未复牌	864	24,253.12	25,056.00	

注：本基金截至 2013 年 12 月 31 日止持有以上因公布的重大事项可能产生重大影响而被暂时停牌的股票，该类股票将在所公布事项的重大影响消除后，经交易所批准复牌。

**7.4.12.3 期末债券正回购交易中作为抵押的债券**

无。

**7.4.13 金融工具风险及管理****7.4.13.1 风险管理政策和组织架构**

本基金是一只进行主动投资的股票型证券投资基金，属于高风险品种。本基金投资的金融工具主要包括股票投资、债券投资及权证投资等。本基金在日常经营活动中面临的与这些金融工具相关的风险主要包括信用风险、流动性风险及市场风险。本基金的基金管理人从事风险管理的主要目标是争取将以上风险控制在限定的范围之内，使本基金在风险和收益之间取得最佳的平衡以实现“风险和收益相匹配”的风险收益目标。

本基金的基金管理人奉行全面风险管理体系的建设，董事会主要负责基金管理人风险管理战略和

控制政策、协调突发重大风险等事项。董事会下设督察长，负责对基金管理人各业务环节合法合规运作的监督检查和基金管理人内部稽核监控工作，并可向基金管理人董事会和中国证监会直接报告。经营管理层下设风险评估联席会议，进行各部门管理程序的风险确认，并对各类风险予以事先充分的评估和防范，并进行及时控制和采取应急措施；在业务操作层面监察稽核部负责基金管理人各部门的风险控制检查，定期不定期对业务部门内部控制制度执行情况和遵循国家法律、法规及其他规定的执行情况进行检查，并适时提出修改建议；风险管理部负责投资限制指标体系的设定和更新，对于违反指标体系的投资进行监督和风险评估，并负责协助各部门修正、修订内部控制作业制度，并对各部门的日常作业，依据风险管理的考评，定期或不定期对各项风险指标进行控管，并提出内控建议。

本基金的基金管理人建立了以风险控制委员会为核心的、由督察长、风险控制委员会、风险管理部、监察稽核部和相关业务部门构成的风险管理架构体系。

本基金的基金管理人对于金融工具的风险管理方法主要是通过定性分析和定量分析的方法去估测各种风险产生的可能损失。从定性分析的角度出发，判断风险损失的严重程度和出现同类风险损失的频度。而从定量分析的角度出发，根据本基金的投资目标，结合基金资产所运用金融工具特征通过特定的风险量化指标、模型，日常的量化报告，确定风险损失的限度和相应置信程度，及时可靠地对各种风险进行监督、检查和评估，并通过相应决策，将风险控制在可承受的范围内。

#### **7.4.13.2 信用风险**

信用风险是指基金在交易过程中因交易对手未履行合约责任，或者基金所投资证券之发行人出现违约、拒绝支付到期本息等情况，导致基金资产损失和收益变化的风险。

本基金的基金管理人在交易前对交易对手的资信状况进行了充分的评估。本基金的银行存款存放在本基金的托管行招商银行，与该银行存款相关的信用风险不重大。本基金在交易所进行的交易均以中国证券登记结算有限责任公司为交易对手完成证券交收和款项清算，违约风险可能性很小；在银行间同业市场进行交易前均对交易对手进行信用评估并对证券交割方式进行限制以控制相应的信用风险。

本基金的基金管理人建立了信用风险管理流程，通过对投资品种信用等级评估来控制证券发行人的信用风险，且通过分散化投资以分散信用风险。

于 2013 年 12 月 31 日，本基金持有的除国债、央行票据和政策性金融债以外的债券占基金资产净值的比例为 0.84%(2012 年 12 月 31 日：无)。

#### **7.4.13.3 流动性风险**

流动性风险是指基金在履行与金融负债有关的义务时遇到资金短缺的风险。本基金的流动性风险一方面来自于基金份额持有人可随时要求赎回其持有的基金份额，另一方面来自于投资品种所处的交



易市场不活跃而带来的变现困难或因投资集中而无法在市场出现剧烈波动的情况下以合理的价格变现。

针对兑付赎回资金的流动性风险，本基金的基金管理人每日对本基金的申购赎回情况进行严密监控并预测流动性需求，保持基金投资组合中的可用现金头寸与之相匹配。本基金的基金管理人在基金合同中设计了巨额赎回条款，约定在非常情况下赎回申请的处理方式，控制因开放申购赎回模式带来的流动性风险，有效保障基金持有人利益。

针对投资品种变现的流动性风险，本基金的基金管理人通过独立的风险管理部门设定流动性比例要求，对流动性指标进行持续的监测和分析，包括组合持仓集中度指标、组合在短时间内变现能力的综合指标、组合中变现能力较差的投资品种比例以及流通受限制的投资品种比例等。本基金投资于一家公司发行的股票市值不超过基金资产净值的 10%，且本基金与由本基金的基金管理人管理的其他基金共同持有一家公司的证券不得超过该证券的 10%。本基金所持大部分证券在证券交易所上市，其余亦可在银行间同业市场交易，因此除附注 7.4.12 中列示的部分基金资产流通暂时受限制不能自由转让的情况外，其余均能以合理价格适时变现。此外，本基金可通过卖出回购金融资产方式借入短期资金应对流动性需求，其上限一般不超过基金持有的债券投资的公允价值。

于 2013 年 12 月 31 日，本基金所承担的全部金融负债的合约约定到期日均为一个月以内且不计息，可赎回基金份额净值(所有者权益)无固定到期日且不计息，因此账面余额即为未折现的合约到期现金流量。

#### **7.4.13.4 市场风险**

市场风险是指基金所持金融工具的公允价值或未来现金流量因所处市场各类价格因素的变动而发生波动的风险，包括利率风险、外汇风险和其他价格风险。

##### **7.4.13.4.1 利率风险**

利率风险是指金融工具的公允价值或现金流量受市场利率变动而发生波动的风险。利率敏感性金融工具均面临由于市场利率上升而导致公允价值下降的风险，其中浮动利率类金融工具还面临每个付息期间结束根据市场利率重新定价时对于未来现金流影响的风险。

本基金的基金管理人定期对本基金面临的利率敏感性缺口进行监控，并通过调整投资组合的久期等方法对上述利率风险进行管理。

本基金持有及承担的大部分金融资产和金融负债不计息，因此本基金的收入及经营活动的现金流量在很大程度上独立于市场利率变化。本基金持有的利率敏感性资产主要为银行存款、结算备付金、存出保证金及债券投资等。

## 7.4.13.4.1.1 利率风险敞口

单位：人民币元

本期末 2013 年 12 月 31 日	3 个月以内	3 个月至 1 年	1 至 5 年	5 年以上	不计息	合计
<b>资产</b>						
银行存款	166,299,341.50	-	-	-	-	166,299,341.50
结算备付金	16,477,778.29	-	-	-	-	16,477,778.29
存出保证金	919,870.98	-	-	-	-	919,870.98
交易性金融资产	20,006,000.00	138,987,000.00	33,965,324.80	-	3,473,678,606.56	3,666,636,931.36
买入返售金融资产	110,000,000.00	-	-	-	-	110,000,000.00
应收证券清算款	-	-	-	-	46,468,730.37	46,468,730.37
应收利息	-	-	-	-	3,038,291.08	3,038,291.08
应收申购款	80,193,405.13	-	-	-	12,529,575.49	92,722,980.62
<b>资产总计</b>	<b>393,896,395.90</b>	<b>138,987,000.00</b>	<b>33,965,324.80</b>	<b>-</b>	<b>3,535,715,203.50</b>	<b>4,102,563,924.20</b>
<b>负债</b>						
应付证券清算款	-	-	-	-	26,519,720.25	26,519,720.25
应付赎回款	-	-	-	-	9,744,216.40	9,744,216.40
应付管理人报酬	-	-	-	-	4,866,850.07	4,866,850.07
应付托管费	-	-	-	-	811,141.69	811,141.69
应付交易费用	-	-	-	-	8,438,931.07	8,438,931.07
其他负债	-	-	-	-	429,642.69	429,642.69
<b>负债总计</b>	<b>-</b>	<b>-</b>	<b>-</b>	<b>-</b>	<b>50,810,502.17</b>	<b>50,810,502.17</b>
<b>利率敏感度缺口</b>	<b>393,896,395.90</b>	<b>138,987,000.00</b>	<b>33,965,324.80</b>	<b>-</b>	<b>3,484,904,701.33</b>	<b>4,051,753,422.03</b>
<b>上年度末</b>						
<b>2012 年 12 月 31 日</b>	<b>3 个月以内</b>	<b>3 个月至 1 年</b>	<b>1 至 5 年</b>	<b>5 年以上</b>	<b>不计息</b>	<b>合计</b>
<b>资产</b>						
银行存款	143,777,168.49	-	-	-	-	143,777,168.49
结算备付金	5,458,255.82	-	-	-	-	5,458,255.82
存出保证金	-	-	-	-	500,000.00	500,000.00
交易性金融资产	-	79,896,000.00	-	-	-1,621,120,309.27	1,701,016,309.27
买入返售金融资产	45,000,187.50	-	-	-	-	45,000,187.50
应收证券清算款	-	-	-	-	8,416,446.43	8,416,446.43
应收利息	-	-	-	-	644,817.62	644,817.62
应收申购款	10,105,761.82	-	-	-	362,232.69	10,467,994.51
<b>资产总计</b>	<b>204,341,373.63</b>	<b>79,896,000.00</b>	<b>-</b>	<b>-</b>	<b>-1,631,043,806.01</b>	<b>1,915,281,179.64</b>
<b>负债</b>						
应付证券清算款	-	-	-	-	5,482,579.57	5,482,579.57
应付赎回款	-	-	-	-	438,395.47	438,395.47
应付管理人报酬	-	-	-	-	2,225,367.81	2,225,367.81
应付托管费	-	-	-	-	370,894.65	370,894.65
应付交易费用	-	-	-	-	3,207,730.65	3,207,730.65
其他负债	-	-	-	-	900,522.14	900,522.14

负债总计	-	-	-	-	12,625,490.29	12,625,490.29
利率敏感度缺口	204,341,373.63	79,896,000.00	-	-	-1,618,418,315.72	1,902,655,689.35

注：表中所示为本基金资产及负债的账面价值，并按照合约规定的利率重新定价日或到期日孰早者予以分类。

#### 7.4.13.4.1.2 利率风险的敏感性分析

于 2013 年 12 月 31 日，本基金持有的交易性债券投资公允价值占基金资产净值的比例为 4.76% (2012 年 12 月 31 日：4.20%)，因此市场利率的变动对于本基金资产净值无重大影响 (2012 年 12 月 31 日：同)。

#### 7.4.13.4.2 外汇风险

外汇风险是指金融工具的公允价值或未来现金流量因外汇汇率变动而发生波动的风险。本基金的所有资产及负债以人民币计价，因此无重大外汇风险。

#### 7.4.13.4.3 其他价格风险

其他价格风险是指基金所持金融工具的公允价值或未来现金流量因除市场利率和外汇汇率以外的市场价格因素变动而发生波动的风险。本基金主要投资于证券交易所上市或银行间同业市场交易的股票和债券，所面临的其他价格风险来源于单个证券发行主体自身经营情况或特殊事项的影响，也可能来源于证券市场整体波动的影响。

本基金的基金管理人在构建和管理投资组合的过程中，采用“自上而下”的策略，通过对宏观经济情况及政策的分析，结合证券市场运行情况，做出资产配置及组合构建的决定；通过对单个证券的定性分析及定量分析，选择符合基金合同约定范围的投资品种进行投资。本基金的基金管理人定期结合宏观及微观环境的变化，对投资策略、资产配置、投资组合进行修正，来主动应对可能发生的市场价格风险。

本基金通过投资组合的分散化降低其他价格风险。本基金投资组合中股票投资的比例范围为基金资产的 60%-95%；债券、权证、货币市场工具及国家证券监管机构允许基金投资的其他金融工具占基金资产的比例范围为 5%-40%。此外，本基金的基金管理人每日对本基金所持有的证券价格实施监控，定期运用多种定量方法对基金进行风险度量，包括 VaR(Value at Risk) 指标等来测试本基金面临的潜在价格风险，及时可靠地对风险进行跟踪和控制。

#### 7.4.13.4.3.1 其他价格风险敞口

金额单位：人民币元

项目	本期末 2013 年 12 月 31 日		上年度末 2012 年 12 月 31 日	
	公允价值	占基金资产	公允价值	占基金资产

		净值比例 (%)		净值比例 (%)
交易性金融资产-股票投资	3,473,678,606.56	85.73	1,621,120,309.27	85.20
衍生金融资产-权证投资	-	-	-	-
其他	-	-	-	-
合计	3,473,678,606.56	85.73	1,621,120,309.27	85.20

#### 7.4.13.4.3.2 其他价格风险的敏感性分析

假设	除沪深 300 指数以外的其他市场变量保持不变		
分析	相关风险变量的变动	对资产负债表日基金资产净值的 影响金额 (单位: 人民币万元)	
		本期末 2013 年 12 月 31 日	上年度末 2012 年 12 月 31 日
	1. 沪深 300 指数上升 5%	上升约 18,656	上升约 9,525
	2. 沪深 300 指数下降 5%	下降约 18,656	下降约 9,525

#### 7.4.14 有助于理解和分析会计报表需要说明的其他事项

##### (1) 公允价值

##### (a) 不以公允价值计量的金融工具

不以公允价值计量的金融资产和负债主要包括应收款项和其他金融负债，其账面价值与公允价值相差很小。

##### (b) 以公允价值计量的金融工具

##### (i) 金融工具公允价值计量的方法

根据在公允价值计量中对计量整体具有重大意义的最低层级的输入值，公允价值层级可分为：

第一层级：相同资产或负债在活跃市场上(未经调整)的报价。

第二层级：直接(比如取自价格)或间接(比如根据价格推算的)可观察到的、除第一层级中的市场报价以外的资产或负债的输入值。

第三层级：以可观察到的市场数据以外的变量为基础确定的资产或负债的输入值(不可观察输入值)。

##### (ii) 各层级金融工具公允价值

于 2013 年 12 月 31 日，本基金持有的以公允价值计量且其变动计入当期损益的金融资产中属于第一层级的余额为 3,438,028,637.67 元，属于第二层级的余额为 228,608,293.69 元，无属于第三层级的余额(2012 年 12 月 31 日：第一层级 1,554,495,948.07 元，第二层级 146,520,361.20 元，无第三层级)。

##### (iii) 公允价值所属层级间的重大变动

对于证券交易所上市的股票和债券，若出现重大事项停牌、交易不活跃(包括涨跌停时的交易不活

跃)、或属于非公开发行等情况, 本基金不会于停牌日至交易恢复活跃日期间、交易不活跃期间及限售期间将相关股票和债券的公允价值列入第一层级; 并根据估值调整中采用的不可观察输入值对于公允价值的影响程度, 确定相关股票和债券公允价值应属第二层级还是第三层级。

(iv) 第三层级公允价值余额和本期变动金额

无。

(2) 除公允价值外, 截至资产负债表日本基金无需要说明的其他重要事项。

## § 8 投资组合报告

### 8.1 期末基金资产组合情况

金额单位: 人民币元

序号	项目	金额	占基金总资产的比例 (%)
1	权益投资	3,473,678,606.56	84.67
	其中: 股票	3,473,678,606.56	84.67
2	固定收益投资	192,958,324.80	4.70
	其中: 债券	192,958,324.80	4.70
	资产支持证券	-	-
3	贵金属投资		
4	金融衍生品投资	-	-
5	买入返售金融资产	110,000,000.00	2.68
	其中: 买断式回购的买入返售金融资产	-	-
6	银行存款和结算备付金合计	182,777,119.79	4.46
7	其他各项资产	143,149,873.05	3.49
8	合计	4,102,563,924.20	100.00

注: 截至 2013 年 12 月 31 日, 上投摩根行业轮动股票型证券投资基金资产净值为 4,051,753,422.03 元, 基金份额净值为 1.266 元, 累计基金份额净值为 1.266 元。

### 8.2 期末按行业分类的股票投资组合

代码	行业类别	公允价值 (元)	占基金资产净值比例 (%)
A	农、林、牧、渔业	-	-
B	采矿业	143,487,465.82	3.54

C	制造业	2,452,621,278.09	60.53
D	电力、热力、燃气及水生产和供应业	10,007,153.16	0.25
E	建筑业	23,097,182.08	0.57
F	批发和零售业	102,735,652.66	2.54
G	交通运输、仓储和邮政业	-	-
H	住宿和餐饮业	-	-
I	信息传输、软件和信息技术服务业	317,407,819.46	7.83
J	金融业	167,578,540.36	4.14
K	房地产业	16,673,015.34	0.41
L	租赁和商务服务业	105,436,613.10	2.60
M	科学研究和技术服务业	15,038,693.06	0.37
N	水利、环境和公共设施管理业	91,536,878.96	2.26
O	居民服务、修理和其他服务业	-	-
P	教育	-	-
Q	卫生和社会工作	19,998,209.97	0.49
R	文化、体育和娱乐业	8,060,104.50	0.20
S	综合	-	-
	合计	3,473,678,606.56	85.73

### 8.3 期末按公允价值占基金资产净值比例大小排序的所有股票投资明细

金额单位：人民币元

序号	股票代码	股票名称	数量（股）	公允价值	占基金资产净值比例（%）
1	002353	杰瑞股份	2,624,284	208,289,421.08	5.14

2	002191	劲嘉股份	12,932,592	178,728,421.44	4.41
3	000661	长春高新	1,423,114	154,692,491.80	3.82
4	600406	国电南瑞	9,872,351	146,801,859.37	3.62
5	002648	卫星石化	4,560,093	132,151,495.14	3.26
6	601808	中海油服	5,337,750	119,138,580.00	2.94
7	300014	亿纬锂能	2,825,613	98,896,455.00	2.44
8	300058	蓝色光标	1,860,772	96,387,989.60	2.38
9	002038	双鹭药业	1,891,654	95,623,109.70	2.36
10	002241	歌尔声学	2,511,000	88,085,880.00	2.17
11	601318	中国平安	2,053,445	85,690,259.85	2.11
12	000888	峨眉山 A	4,188,758	82,727,970.50	2.04
13	600527	江南高纤	10,983,100	76,662,038.00	1.89
14	600104	上汽集团	5,185,704	73,325,854.56	1.81
15	300228	富瑞特装	907,436	71,687,444.00	1.77
16	000001	平安银行	5,495,183	67,315,991.75	1.66
17	002444	巨星科技	6,729,300	54,776,502.00	1.35
18	600276	恒瑞医药	1,424,147	54,089,103.06	1.33
19	000895	双汇发展	1,126,166	53,019,895.28	1.31
20	300115	长盈精密	1,391,510	52,529,502.50	1.30
21	002390	信邦制药	1,698,472	46,860,842.48	1.16
22	300020	银江股份	1,734,702	43,367,550.00	1.07
23	601028	玉龙股份	3,386,601	43,009,832.70	1.06
24	600518	康美药业	2,314,260	41,656,680.00	1.03
25	002293	罗莱家纺	1,726,252	41,102,060.12	1.01
26	002022	科华生物	2,158,753	36,310,225.46	0.90
27	000729	燕京啤酒	4,439,992	35,963,935.20	0.89
28	002236	大华股份	906,150	34,683,412.00	0.86
29	000028	国药一致	732,643	33,921,370.90	0.84
30	300315	掌趣科技	1,412,205	33,496,799.40	0.83
31	600337	美克股份	5,508,639	33,051,834.00	0.82
32	600571	信雅达	2,045,932	32,489,400.16	0.80
33	300003	乐普医疗	1,918,309	32,131,675.75	0.79
34	601607	上海医药	2,138,007	31,621,123.53	0.78
35	300026	红日药业	832,336	31,096,072.96	0.77
36	300263	隆华节能	1,023,847	29,179,639.50	0.72
37	002610	爱康科技	3,017,705	29,030,322.10	0.72
38	002415	海康威视	1,185,901	27,252,004.98	0.67
39	002152	广电运通	1,402,601	26,915,913.19	0.66
40	000800	一汽轿车	2,242,958	26,691,200.20	0.66
41	000925	众合机电	2,343,827	26,485,245.10	0.65
42	600079	人福医药	908,925	25,768,023.75	0.64

43	002202	金风科技	2,683,036	22,617,993.48	0.56
44	300136	信维通信	1,177,601	22,256,658.90	0.55
45	600887	伊利股份	557,794	21,798,589.52	0.54
46	600535	天士力	506,564	21,726,529.96	0.54
47	600872	中炬高新	1,817,964	20,670,250.68	0.51
48	600976	武汉健民	839,882	20,106,775.08	0.50
49	300113	顺网科技	383,398	19,656,815.46	0.49
50	600879	航天电子	2,041,518	19,108,608.48	0.47
51	601117	中国化学	2,379,200	19,033,600.00	0.47
52	000860	顺鑫农业	1,236,830	18,997,708.80	0.47
53	002603	以岭药业	564,348	18,510,614.40	0.46
54	600763	通策医疗	563,096	18,030,333.92	0.45
55	600426	华鲁恒升	2,604,080	17,629,621.60	0.44
56	300212	易华录	562,373	15,870,166.06	0.39
57	002358	森源电气	1,000,000	15,850,000.00	0.39
58	300157	恒泰艾普	670,678	15,727,399.10	0.39
59	600062	华润双鹤	694,264	15,530,685.68	0.38
60	002153	石基信息	301,161	14,299,124.28	0.35
61	300006	莱美药业	521,407	13,898,374.86	0.34
62	300255	常山药业	503,077	13,336,571.27	0.33
63	002501	利源精制	915,500	12,826,155.00	0.32
64	600485	中创信测	586,573	12,030,612.23	0.30
65	300257	开山股份	276,812	10,660,030.12	0.26
66	600109	国金证券	622,108	10,557,172.76	0.26
67	300284	苏交科	520,135	10,329,881.10	0.25
68	600507	方大特钢	2,740,558	10,057,847.86	0.25
69	600461	洪城水业	1,188,498	10,007,153.16	0.25
70	002019	鑫富药业	476,968	9,968,631.20	0.25
71	300098	高新兴	642,148	9,953,294.00	0.25
72	002311	海大集团	800,000	9,392,000.00	0.23
73	002400	省广股份	248,926	9,023,567.50	0.22
74	600028	中国石化	1,924,439	8,621,486.72	0.21
75	002005	德豪润达	1,083,318	8,579,878.56	0.21
76	600893	航空动力	438,237	8,383,473.81	0.21
77	300133	华策影视	252,621	8,058,609.90	0.20
78	601933	永辉超市	600,000	7,974,000.00	0.20
79	600960	渤海活塞	975,330	7,714,860.30	0.19
80	300005	探路者	468,431	7,448,052.90	0.18
81	300077	国民技术	297,433	7,406,081.70	0.18
82	600038	哈飞股份	269,193	7,400,115.57	0.18
83	600196	复星医药	367,473	7,198,796.07	0.18



84	300054	鼎龙股份	360,150	7,094,955.00	0.18
85	002416	爱施德	374,900	7,085,610.00	0.17
86	300326	凯利泰	115,949	7,017,233.48	0.17
87	300144	宋城股份	360,000	6,922,800.00	0.17
88	603766	隆鑫通用	711,200	6,692,392.00	0.17
89	600855	航天长峰	382,400	6,038,096.00	0.15
90	002219	恒康医疗	244,125	6,010,357.50	0.15
91	300168	万达信息	213,939	5,986,013.22	0.15
92	002292	奥飞动漫	180,140	5,883,372.40	0.15
93	002216	三全食品	250,564	5,635,184.36	0.14
94	600600	青岛啤酒	113,699	5,565,566.05	0.14
95	601566	九牧王	407,043	5,181,657.39	0.13
96	002285	世联行	319,302	5,032,199.52	0.12
97	300332	天壕节能	334,486	4,702,873.16	0.12
98	600584	长电科技	688,385	4,405,664.00	0.11
99	002663	普邦园林	239,598	4,063,582.08	0.10
100	000024	招商地产	194,900	4,050,022.00	0.10
101	600048	保利地产	490,200	4,044,150.00	0.10
102	300146	汤臣倍健	55,448	4,041,604.72	0.10
103	600312	平高电气	398,500	4,024,850.00	0.10
104	000686	东北证券	253,800	4,015,116.00	0.10
105	000528	柳工	627,500	3,990,900.00	0.10
106	600436	片仔癀	41,801	3,942,252.31	0.10
107	000970	中科三环	290,977	3,736,144.68	0.09
108	600990	四创电子	131,620	3,714,316.40	0.09
109	002154	报喜鸟	610,500	3,632,475.00	0.09
110	600525	长园集团	382,798	3,387,762.30	0.08
111	002148	北纬通信	72,796	3,311,490.04	0.08
112	600616	金枫酒业	372,600	3,208,086.00	0.08
113	002436	兴森科技	163,871	3,023,419.95	0.07
114	300159	新研股份	167,666	2,875,471.90	0.07
115	300135	宝利沥青	384,643	2,857,897.49	0.07
116	300205	天喻信息	84,591	2,812,650.75	0.07
117	000620	新华联	453,119	2,492,154.50	0.06
118	002385	大北农	144,409	2,361,087.15	0.06
119	600372	中航电子	87,600	2,090,136.00	0.05
120	600809	山西汾酒	106,418	2,053,867.40	0.05
121	600827	友谊股份	202,400	1,997,688.00	0.05
122	002020	京新药业	136,900	1,931,659.00	0.05
123	002033	丽江旅游	139,299	1,886,108.46	0.05
124	601633	长城汽车	45,518	1,873,976.06	0.05

125	300002	神州泰岳	52,543	1,550,543.93	0.04
126	300015	爱尔眼科	44,243	1,380,824.03	0.03
127	600438	通威股份	137,000	1,226,150.00	0.03
128	002179	中航光电	69,460	1,156,509.00	0.03
129	600150	中国船舶	47,221	1,142,275.99	0.03
130	000671	阳光城	113,508	1,054,489.32	0.03
131	600398	凯诺科技	109,900	778,092.00	0.02
132	000848	承德露露	29,200	713,940.00	0.02
133	002411	九九久	74,500	669,755.00	0.02
134	300244	迪安诊断	10,006	587,052.02	0.01
135	300339	润和软件	26,892	556,933.32	0.01
136	601700	风范股份	30,600	395,658.00	0.01
137	002690	美亚光电	9,429	378,008.61	0.01
138	600702	沱牌舍得	6,305	94,827.20	0.00
139	300337	银邦股份	3,544	77,011.12	0.00
140	002565	上海绿新	3,137	62,928.22	0.00
141	002157	正邦科技	3,958	30,793.24	0.00
142	300071	华谊嘉信	864	25,056.00	0.00
143	600713	南京医药	4,522	23,876.16	0.00
144	300312	邦讯技术	1,352	20,023.12	0.00
145	600761	安徽合力	1,335	16,140.15	0.00
146	300041	回天胶业	890	14,685.00	0.00
147	002486	嘉麟杰	1,887	14,586.51	0.00
148	601515	东风股份	557	14,376.17	0.00
149	300259	新天科技	679	12,493.60	0.00
150	600080	金花股份	1,432	11,828.32	0.00
151	002664	信质电机	217	8,786.33	0.00
152	002223	鱼跃医疗	303	6,920.52	0.00
153	002049	同方国芯	133	6,567.54	0.00
154	300215	电科院	245	5,938.80	0.00
155	600335	国机汽车	401	5,208.99	0.00
156	000938	紫光股份	144	3,967.20	0.00
157	000816	江淮动力	502	2,198.76	0.00
158	002699	美盛文化	47	1,494.60	0.00
159	600594	益佰制药	36	1,174.32	0.00
160	300017	网宿科技	13	1,101.10	0.00

#### 8.4 报告期内股票投资组合的重大变动

##### 8.4.1 累计买入金额超出期初基金资产净值 2%或前 20 名的股票明细

金额单位：人民币元

序号	股票代码	股票名称	本期累计买入金额	占期初基金资产净值比例 (%)
1	002241	歌尔声学	234,003,772.15	12.30
2	002038	双鹭药业	222,837,308.97	11.71
3	002353	杰瑞股份	219,174,191.47	11.52
4	600406	国电南瑞	203,675,234.49	10.70
5	000661	长春高新	190,658,041.29	10.02
6	600887	伊利股份	166,839,620.08	8.77
7	601318	中国平安	165,830,530.67	8.72
8	002191	劲嘉股份	163,562,834.66	8.60
9	300058	蓝色光标	148,950,075.07	7.83
10	300014	亿纬锂能	145,605,622.20	7.65
11	002415	海康威视	142,593,557.81	7.49
12	000800	一汽轿车	140,794,594.83	7.40
13	600518	康美药业	140,594,257.07	7.39
14	000001	平安银行	140,229,839.02	7.37
15	600104	上汽集团	138,799,943.58	7.30
16	002648	卫星石化	134,506,184.41	7.07
17	002570	贝因美	127,089,821.35	6.68
18	300228	富瑞特装	123,395,536.00	6.49
19	300115	长盈精密	120,683,280.04	6.34
20	601808	中海油服	118,570,627.63	6.23
21	600079	人福医药	118,132,004.05	6.21
22	600527	江南高纤	118,124,594.44	6.21
23	600030	中信证券	105,133,006.19	5.53
24	600028	中国石化	102,811,014.19	5.40
25	300027	华谊兄弟	102,207,342.63	5.37
26	002565	上海绿新	102,058,565.58	5.36
27	300157	恒泰艾普	101,904,822.10	5.36
28	601166	兴业银行	99,454,081.26	5.23
29	300315	掌趣科技	97,912,431.99	5.15
30	000651	格力电器	97,167,479.34	5.11
31	600089	特变电工	92,719,753.75	4.87
32	601117	中国化学	91,555,447.51	4.81
33	601668	中国建筑	90,486,370.08	4.76
34	600276	恒瑞医药	87,904,395.32	4.62
35	000895	双汇发展	83,976,702.65	4.41
36	300133	华策影视	82,909,818.83	4.36
37	300070	碧水源	82,452,426.52	4.33
38	002007	华兰生物	82,058,449.21	4.31

39	000028	国药一致	81,780,389.15	4.30
40	600837	海通证券	81,636,631.10	4.29
41	300255	常山药业	81,294,272.71	4.27
42	000063	中兴通讯	80,132,708.70	4.21
43	000024	招商地产	75,077,501.32	3.95
44	002400	省广股份	74,885,089.26	3.94
45	600196	复星医药	73,377,698.67	3.86
46	300263	隆华节能	71,323,842.12	3.75
47	002385	大北农	70,514,130.66	3.71
48	600256	广汇能源	69,410,250.09	3.65
49	600050	中国联通	69,373,425.07	3.65
50	002236	大华股份	68,943,210.33	3.62
51	300015	爱尔眼科	68,003,231.91	3.57
52	002450	康得新	67,603,798.37	3.55
53	601028	玉龙股份	66,869,958.13	3.51
54	600329	中新药业	66,252,537.64	3.48
55	000888	峨眉山 A	66,066,094.57	3.47
56	300105	龙源技术	63,744,624.67	3.35
57	601601	中国太保	63,403,450.91	3.33
58	600048	保利地产	62,786,022.08	3.30
59	300020	银江股份	61,891,388.37	3.25
60	002390	信邦制药	61,730,033.31	3.24
61	600637	百视通	61,718,609.39	3.24
62	300136	信维通信	59,741,825.44	3.14
63	002055	得润电子	59,716,440.25	3.14
64	000925	众合机电	59,190,059.13	3.11
65	600594	益佰制药	58,132,098.30	3.06
66	000915	山大华特	57,362,227.57	3.01
67	002106	莱宝高科	56,972,484.20	2.99
68	002022	科华生物	56,192,711.85	2.95
69	000848	承德露露	55,956,263.86	2.94
70	002444	巨星科技	53,550,459.96	2.81
71	600718	东软集团	53,239,327.45	2.80
72	600383	金地集团	53,229,567.37	2.80
73	002293	罗莱家纺	53,206,270.34	2.80
74	002148	北纬通信	52,150,381.36	2.74
75	000049	德赛电池	51,998,918.14	2.73
76	000729	燕京啤酒	51,318,952.41	2.70
77	600570	恒生电子	51,263,280.30	2.69
78	002497	雅化集团	50,802,859.21	2.67
79	601333	广深铁路	50,506,786.27	2.65

80	300164	通源石油	49,329,881.43	2.59
81	000423	东阿阿胶	48,874,941.87	2.57
82	002152	广电运通	48,398,822.00	2.54
83	600690	青岛海尔	48,271,169.95	2.54
84	601607	上海医药	47,911,914.00	2.52
85	300026	红日药业	47,532,544.42	2.50
86	000938	紫光股份	47,477,882.81	2.50
87	300113	顺网科技	47,469,864.60	2.49
88	300003	乐普医疗	47,203,874.87	2.48
89	600337	美克股份	47,144,673.29	2.48
90	000540	中天城投	47,083,756.19	2.47
91	600535	天士力	46,957,334.68	2.47
92	002509	天广消防	46,883,629.92	2.46
93	000671	阳光城	46,509,053.35	2.44
94	600500	中化国际	46,426,194.40	2.44
95	002653	海思科	45,929,284.89	2.41
96	600571	信雅达	45,855,022.35	2.41
97	300284	苏交科	45,777,087.40	2.41
98	600511	国药股份	44,843,950.31	2.36
99	600138	中青旅	43,888,300.86	2.31
100	300002	神州泰岳	43,783,642.05	2.30
101	000977	浪潮信息	43,764,847.19	2.30
102	300037	新宙邦	43,728,841.81	2.30
103	600332	白云山	43,357,844.98	2.28
104	002635	安洁科技	42,487,088.16	2.23
105	000963	华东医药	42,160,488.18	2.22
106	002202	金风科技	42,035,546.79	2.21
107	002364	中恒电气	41,986,729.75	2.21
108	600418	江淮汽车	41,839,701.90	2.20
109	002140	东华科技	41,740,384.85	2.19
110	600867	通化东宝	41,027,545.76	2.16
111	002153	石基信息	40,978,712.73	2.15
112	002620	瑞和股份	40,884,035.22	2.15
113	600153	建发股份	40,277,444.01	2.12
114	300291	华录百纳	39,930,934.06	2.10
115	600519	贵州茅台	39,824,606.82	2.09
116	600763	通策医疗	39,471,421.57	2.07
117	000530	大冷股份	39,384,917.76	2.07
118	600809	山西汾酒	39,336,896.71	2.07
119	600741	华域汽车	39,029,192.49	2.05
120	002005	德豪润达	38,952,104.32	2.05

121	002610	爱康科技	38,371,934.39	2.02
122	601328	交通银行	38,212,450.05	2.01

注：“买入金额”（或“买入股票成本”）、“卖出金额”（或“卖出股票收入”）均按买卖成交金额（成交单价乘以成交数量）填列，不考虑相关交易费用。

#### 8.4.2 累计卖出金额超出期初基金资产净值 2%或前 20 名的股票明细

金额单位：人民币元

序号	股票代码	股票名称	本期累计卖出金额	占期初基金资产净值比例（%）
1	600518	康美药业	213,291,735.31	11.21
2	002038	双鹭药业	196,002,340.00	10.30
3	600406	国电南瑞	184,325,262.28	9.69
4	002570	贝因美	175,919,189.31	9.25
5	300027	华谊兄弟	174,468,566.34	9.17
6	002241	歌尔声学	162,179,631.06	8.52
7	600887	伊利股份	160,153,368.22	8.42
8	601166	兴业银行	158,739,369.96	8.34
9	002565	上海绿新	121,840,698.16	6.40
10	300157	恒泰艾普	121,761,810.34	6.40
11	000800	一汽轿车	120,995,027.76	6.36
12	300088	长信科技	120,545,901.77	6.34
13	600030	中信证券	119,192,170.35	6.26
14	600028	中国石化	117,614,740.90	6.18
15	601668	中国建筑	117,496,670.36	6.18
16	600527	江南高纤	113,911,891.44	5.99
17	002415	海康威视	113,766,225.43	5.98
18	300133	华策影视	113,059,874.47	5.94
19	000651	格力电器	105,648,678.62	5.55
20	600511	国药股份	103,555,355.09	5.44
21	601601	中国太保	103,170,192.84	5.42
22	300315	掌趣科技	98,397,986.50	5.17
23	002236	大华股份	97,823,473.39	5.14
24	300070	碧水源	96,195,437.90	5.06
25	600079	人福医药	95,285,129.00	5.01
26	002007	华兰生物	95,281,237.71	5.01
27	600089	特变电工	92,946,964.32	4.89
28	601633	长城汽车	91,467,356.92	4.81
29	000063	中兴通讯	90,967,777.01	4.78
30	300014	亿纬锂能	89,026,520.33	4.68
31	600000	浦发银行	87,735,560.61	4.61

32	601318	中国平安	86,940,714.26	4.57
33	000001	平安银行	85,923,109.49	4.52
34	600383	金地集团	85,140,968.49	4.47
35	002400	省广股份	84,463,386.84	4.44
36	300115	长盈精密	83,444,582.31	4.39
37	300105	龙源技术	81,355,713.41	4.28
38	000024	招商地产	80,036,185.79	4.21
39	000661	长春高新	78,893,698.57	4.15
40	600837	海通证券	78,159,692.99	4.11
41	601117	中国化学	77,496,669.18	4.07
42	300015	爱尔眼科	77,178,843.31	4.06
43	002450	康得新	77,173,463.06	4.06
44	300255	常山药业	77,169,628.26	4.06
45	600196	复星医药	73,279,086.60	3.85
46	002385	大北农	72,000,486.59	3.78
47	600329	中新药业	70,185,017.36	3.69
48	000915	山大华特	68,632,279.35	3.61
49	300228	富瑞特装	68,548,097.37	3.60
50	600050	中国联通	68,259,006.71	3.59
51	600637	百视通	68,110,432.53	3.58
52	002497	雅化集团	67,329,555.81	3.54
53	600256	广汇能源	67,183,356.59	3.53
54	002635	安洁科技	66,652,281.35	3.50
55	600104	上汽集团	64,241,774.65	3.38
56	600809	山西汾酒	64,135,090.86	3.37
57	600570	恒生电子	63,738,672.73	3.35
58	000568	泸州老窖	63,496,746.26	3.34
59	000028	国药一致	63,484,236.28	3.34
60	000848	承德露露	63,097,547.87	3.32
61	600418	江淮汽车	62,794,950.05	3.30
62	000049	德赛电池	62,737,094.18	3.30
63	300058	蓝色光标	60,174,836.77	3.16
64	000002	万科 A	59,696,033.79	3.14
65	002055	得润电子	59,223,560.75	3.11
66	600718	东软集团	58,817,495.54	3.09
67	600597	光明乳业	58,723,204.86	3.09
68	600519	贵州茅台	57,523,453.86	3.02
69	000671	阳光城	57,229,987.29	3.01
70	600594	益佰制药	57,103,024.51	3.00
71	002620	瑞和股份	56,768,073.02	2.98
72	600048	保利地产	56,292,681.86	2.96

73	601328	交通银行	54,531,664.57	2.87
74	000540	中天城投	54,333,259.99	2.86
75	300164	通源石油	52,892,270.85	2.78
76	002509	天广消防	51,863,508.93	2.73
77	600720	祁连山	51,357,343.68	2.70
78	002148	北纬通信	51,195,467.91	2.69
79	300284	苏文科	49,405,352.34	2.60
80	002653	海思科	49,109,738.56	2.58
81	601998	中信银行	48,646,743.49	2.56
82	600690	青岛海尔	48,421,053.94	2.54
83	600276	恒瑞医药	47,760,630.21	2.51
84	000938	紫光股份	47,673,918.72	2.51
85	300263	隆华节能	47,627,322.47	2.50
86	601333	广深铁路	47,188,998.44	2.48
87	002106	莱宝高科	46,761,705.69	2.46
88	300002	神州泰岳	46,380,233.60	2.44
89	601299	中国北车	46,217,783.20	2.43
90	000423	东阿阿胶	45,547,200.11	2.39
91	300291	华录百纳	44,300,199.77	2.33
92	002364	中恒电气	43,876,413.35	2.31
93	600138	中青旅	43,664,731.51	2.29
94	600795	国电电力	42,986,269.11	2.26
95	600011	华能国际	42,699,696.12	2.24
96	600867	通化东宝	42,477,125.56	2.23
97	600153	建发股份	41,848,024.95	2.20
98	000650	仁和药业	41,759,313.73	2.19
99	600500	中化国际	41,748,143.11	2.19
100	300090	盛运股份	41,235,521.91	2.17
101	600675	中华企业	40,727,964.81	2.14
102	000963	华东医药	40,676,766.38	2.14
103	000977	浪潮信息	40,296,540.17	2.12
104	600583	海油工程	39,583,054.31	2.08
105	300136	信维通信	39,580,232.17	2.08
106	000530	大冷股份	39,479,902.04	2.07
107	002140	东华科技	39,467,889.33	2.07
108	600886	国投电力	39,164,460.96	2.06
109	300037	新宙邦	39,139,533.81	2.06
110	600216	浙江医药	38,533,388.31	2.03
111	601028	玉龙股份	38,475,179.91	2.02
112	300113	顺网科技	38,332,618.49	2.01
113	002309	中利科技	38,123,189.33	2.00



注：“买入金额”（或“买入股票成本”）、“卖出金额”（或“卖出股票收入”）均按买卖成交金额（成交单价乘以成交数量）填列，不考虑相关交易费用。

#### 8.4.3 买入股票的成本总额及卖出股票的收入总额

单位：人民币元

买入股票的成本（成交）总额	15,712,172,706.62
卖出股票的收入（成交）总额	14,936,075,918.31

注：“买入金额”（或“买入股票成本”）、“卖出金额”（或“卖出股票收入”）均按买卖成交金额（成交单价乘以成交数量）填列，不考虑相关交易费用。

#### 8.5 期末按债券品种分类的债券投资组合

金额单位：人民币元

序号	债券品种	公允价值	占基金资产净值比例（%）
1	国家债券	59,810,000.00	1.48
2	央行票据	-	-
3	金融债券	99,183,000.00	2.45
	其中：政策性金融债	99,183,000.00	2.45
4	企业债券	-	-
5	企业短期融资券	-	-
6	中期票据	-	-
7	可转债	33,965,324.80	0.84
8	其他	-	-
9	合计	192,958,324.80	4.76

#### 8.6 期末按公允价值占基金资产净值比例大小排名的前五名债券投资明细

金额单位：人民币元

序号	债券代码	债券名称	数量（张）	公允价值	占基金资产净值比例（%）
1	019307	13 国债 07	400,000	39,804,000.00	0.98
2	110015	石化转债	356,180	33,965,324.80	0.84
3	019302	13 国债 02	200,000	20,006,000.00	0.49
4	130218	13 国开 18	200,000	19,874,000.00	0.49
5	130227	13 国开 27	200,000	19,836,000.00	0.49

#### 8.7 期末按公允价值占基金资产净值比例大小排名的所有资产支持证券投资明细

本基金本报告期末未持有资产支持证券。

#### 8.8 报告期末按公允价值占基金资产净值比例大小排序的前五名贵金属投资明细

本基金本报告期末未持有贵金属。

#### 8.9 期末按公允价值占基金资产净值比例大小排名的前五名权证投资明细

本基金本报告期末未持有权证。

#### 8.10 报告期末本基金投资的股指期货交易情况说明

本基金本报告期末未持有股指期货。

#### 8.11 报告期末本基金投资的国债期货交易情况说明

本基金本报告期末未持有国债期货。

#### 8.12 投资组合报告附注

**8.12.1** 本基金投资的长春高新技术产业(集团)股份有限公司（下称：长春高新，股票代码：000661）于 2013 年 9 月 24 日收到深圳证券交易所《关于对长春高新技术产业(集团)股份有限公司及相关当事人给予处分的决定》（下称：《决定》），《决定》指出：1、长春高新间接控股股东长春高新技术产业开发区管委会向长春高新借款 550 万元，构成非经营性资金占用，且长春高新对此未予披露。2、长春高新间接控股股东长春高新技术产业发展总公司的关联人及其子公司长期非经营性占用长春高新资金 2974.62 万元。上述款项均已收回。鉴于上述违规事实，依据有关规定，决定对长春高新及其董事、独立董事、时任董事、监事、财务总监予以通报批评的处分，并记入上市公司诚信档案，并抄报有关部门。

对上述股票投资决策程序的说明：本基金管理人在投资长春高新前严格执行了对上市公司的调研、内部研究推荐、投资计划审批等相关投资决策流程。上述股票根据股票池审批流程进入本基金备选库，由研究员跟踪并分析。上述事件发生后，本基金管理人对上市公司进行了进一步了解和析，

认为上述事项对上市公司财务状况、经营成果和现金流量未产生重大的实质性影响，因此，没有改变本基金管理人对上述上市公司的投资判断。

除上述股票外，本基金投资的其余前九名证券的发行主体本期未出现被监管部门立案调查，或在报告编制日前一年内受到公开谴责、处罚的情形。

**8.12.2** 报告期内本基金投资的前十名股票没有超出基金合同规定的备选股票库。

### 8.12.3 期末其他各项资产构成

序号	名称	金额（元）
1	存出保证金	919,870.98
2	应收证券清算款	46,468,730.37
3	应收股利	-
4	应收利息	3,038,291.08
5	应收申购款	92,722,980.62
6	其他应收款	-
7	待摊费用	-
8	其他	-
9	合计	143,149,873.05

### 8.12.4 期末持有的处于转股期的可转换债券明细

序号	债券代码	债券名称	公允价值(元)	占基金资产净值比例(%)
1	110015	石化转债	33,965,324.80	0.84

### 8.12.5 期末前十名股票中存在流通受限情况的说明

本基金本报告期末前十名股票中不存在流通受限情况。

### 8.12.6 投资组合报告附注的其他文字描述部分

因四舍五入原因，投资组合报告中分项之和与合计可能存在尾差。

## § 9 基金份额持有人信息

### 9.1 期末基金份额持有人户数及持有人结构

份额单位：份

持有人户数 (户)	户均持有的基金 份额	持有人结构			
		机构投资者		个人投资者	
		持有份额	占总份额 比例	持有份额	占总份额比 例
33,985	94,205.00	1,789,907,477.57	55.91%	1,411,649,387.55	44.09%

### 9.2 期末基金管理人的从业人员持有本开放式基金的情况

项目	持有份额总数（份）	占基金总份额比例
基金管理公司所有从业人员持有本基金	952,862.27	0.0298%

注：期末本公司高级管理人员、基金投资和研究部门负责人持有该只基金份额总量的数量区间为 10 万份至 50 万份（含），该只基金的基金经理持有该只基金份额总量的数量区间为 0。

## § 10 开放式基金份额变动

单位：份

基金合同生效日(2010年1月28日)基金份额总额	3,617,419,271.58
本报告期期初基金份额总额	2,182,221,097.63
本报告期基金总申购份额	3,010,246,349.82
减：本报告期基金总赎回份额	1,990,910,582.33
本报告期基金拆分变动份额	
本报告期期末基金份额总额	3,201,556,865.12

## § 11 重大事件揭示

### 11.1 基金份额持有人大会决议

报告期内无基金份额持有人大会决议。

## 11.2 基金管理人、基金托管人的专门基金托管部门的重大人事变动

基金管理人：

2013 年 2 月 8 日基金管理人发布《上投摩根基金管理有限公司关于高级管理人员变更的公告》，经上投摩根基金管理有限公司董事会审议通过，决定聘任陈星德先生为公司副总经理且陈星德先生不再担任公司督察长一职、聘任刘万方先生为公司督察长。

2013 年 4 月 19 日基金管理人发布《上投摩根基金管理有限公司关于高级管理人员变更的公告》，经上投摩根基金管理有限公司董事会审议通过，决定聘任张军先生为公司副总经理。

基金托管人：

无。

## 11.3 涉及基金管理人、基金财产、基金托管业务的诉讼

报告期内无涉及基金管理人、基金财产、基金托管业务的诉讼。

## 11.4 基金投资策略的改变

报告期内无基金投资策略的改变。

## 11.5 为基金进行审计的会计师事务所情况

本报告期内，本基金未发生改聘为其审计的会计师事务所情况。报告年度应支付给聘任普华永道中天会计师事务所有限公司的报酬为 100,000 元，目前该审计机构已提供审计服务的连续年限为 4 年。

## 11.6 管理人、托管人及其高级管理人员受稽查或处罚等情况

报告期内，管理人、托管人未受稽查或处罚，亦未发现管理人、托管人的高级管理人员受稽查或处罚。

## 11.7 基金租用证券公司交易单元的有关情况

### 11.7.1 基金租用证券公司交易单元进行股票投资及佣金支付情况

金额单位：人民币元

券商名称	交易单元数量	股票交易		应支付该券商的佣金		备注
		成交金额	占当期股票成交总额的比例	佣金	占当期佣金总量的比例	
国金证券	1	7,778,116,931.88	25.44%	7,081,179.43	25.87%	-
东方证券	1	6,213,790,780.52	20.32%	5,498,594.18	20.09%	-
中金公司	1	5,269,557,026.96	17.23%	4,663,043.24	17.03%	-
华创证券	1	3,703,851,939.88	12.11%	3,277,546.70	11.97%	-
兴业证券	1	2,961,451,358.42	9.68%	2,620,597.67	9.57%	-
安信证券	1	2,806,050,920.00	9.18%	2,554,621.11	9.33%	-
华泰证券	1	1,845,018,667.27	6.03%	1,679,701.71	6.14%	-

注：1. 上述佣金按市场佣金率计算，以扣除由中国证券登记结算有限责任公司收取的证管费、经手费和适用期间内由券商承担的证券结算风险基金后的净额列示。

2. 交易单元的选择标准：

- 1) 资本金雄厚,信誉良好。
- 2) 财务状况良好,经营行为规范。
- 3) 内部管理规范、严格,具备健全的内控制度。
- 4) 具备基金运作所需的高效、安全的通讯条件,交易设施符合代理本基金进行证券交易的需要,并能为本基金提供全面的信息服务。

5) 研究实力较强,有固定的研究机构和专门研究人员,能及时、定期、全面地为本基金提供宏观经济、行业情况、市场走向、个股分析的研究报告及周到的信息服务。

3. 交易单元的选择程序：

1) 本基金管理人定期召开会议，组织相关部门依据交易单元的选择标准对交易单元候选券商进行评估，确定选用交易单元的券商。

2) 本基金管理人与券商签订交易单元租用协议，并通知基金托管人。

4. 2013 年度本基金新增东方证券席位，无注销席位。

### 11.7.2 基金租用证券公司交易单元进行其他证券投资的情况

金额单位：人民币元

券商名称	债券交易		回购交易		权证交易	
	成交金额	占当期债券成交总额的比例	成交金额	占当期回购成交总额的比例	成交金额	占当期权证成交总额的比例
国金证券	205,884,017.60	72.65%	894,400,000.00	47.64%	-	-

东方证券	136,189.08	0.05%	-	-	-	-
中金公司	-	-	-	-	-	-
华创证券	-	-	-	-	-	-
兴业证券	-	-	-	-	-	-
安信证券	27,413,475.10	9.67%	60,000,000.00	3.20%	-	-
华泰证券	49,966,314.00	17.63%	923,000,000.00	49.16%	-	-

### 11.8 其他重大事件

序号	公告事项	法定披露方式	法定披露日期
1.	上投摩根基金管理有限公司关于旗下基金所持停牌股票万科 A (000002) 估值调整的公告	基金管理人公司网站、《上海证券报》、《证券时报》和《中国证券报》	2013 年 1 月 19 日
2.	上投摩根基金管理有限公司关于高级管理人员变更的公告	同上	2013 年 2 月 8 日
3.	上投摩根基金管理有限公司关于高级管理人员变更的公告	同上	2013 年 4 月 19 日
4.	上投摩根基金管理有限公司关于旗下基金所持上海家化停牌股票估值调整的公告	同上	2013 年 5 月 15 日
5.	上投摩根基金管理有限公司关于旗下基金所持停牌股票长信科技 (300088) 估值调整的公告	同上	2013 年 5 月 18 日
6.	上投摩根基金管理有限公司关于旗下基金投资大华股份非公开发行股票的公告	同上	2013 年 5 月 31 日
7.	上投摩根基金管理有限公司关于旗下基金所持停牌股票华策影视 (300133) 估值调整的公告	同上	2013 年 6 月 26 日
8.	上投摩根基金管理有限公司关于旗下基金所持停牌股票华谊兄弟 (300027) 估值调整的公告	同上	2013 年 7 月 2 日
9.	上投摩根基金管理有限公司关于旗下基金所持停牌股票银江股份 (300020) 估值调整的公告	同上	2013 年 7 月 23 日
10.	上投摩根基金管理有限公司关于旗下基金投资掌趣科技非公开发行股票的公告	同上	2013 年 8 月 16 日
11.	上投摩根基金管理有限公司关于旗下基金所持停牌股票掌趣科技 (300315) 估值调整的公告	同上	2013 年 8 月 24 日
12.	上投摩根基金管理有限公司关于	同上	2013 年 9 月 7 日

	旗下基金投资森源电气非公开发行股票的公告		
13.	上投摩根基金管理有限公司关于旗下基金投资莱美药业非公开发行股票的公告	同上	2013 年 10 月 19 日
14.	上投摩根基金管理有限公司关于旗下基金所持停牌股票国电南瑞(600406) 估值调整的公告	同上	2013 年 11 月 16 日
15.	上投摩根基金管理有限公司关于旗下基金所持停牌股票爱康科技(002610) 估值调整的公告	同上	2013 年 12 月 17 日

## § 12 影响投资者决策的其他重要信息

无。

## § 13 备查文件目录

### 13.1 备查文件目录

- 1、中国证监会批准上投摩根行业轮动股票型证券投资基金设立的文件；
- 2、《上投摩根行业轮动股票型证券投资基金基金合同》；
- 3、《上投摩根行业轮动股票型证券投资基金基金托管协议》；
- 4、《上投摩根基金管理有限公司开放式基金业务规则》；
- 5、基金管理人业务资格批件、营业执照；
- 6、基金托管人业务资格批件和营业执照。

### 13.2 存放地点

基金管理人或基金托管人处。

### 13.3 查阅方式

投资者可在营业时间免费查阅，也可按工本费购买复印件。

网址：[www.cifm.com](http://www.cifm.com)

上投摩根基金管理有限公司

二〇一四年三月二十八日