

上海国际机场股份有限公司

600009

2013 年年度报告

重要提示

一、 公司董事会、监事会及董事、监事、高级管理人员保证年度报告内容的真实、准确、完整，不存在虚假记载、误导性陈述或重大遗漏，并承担个别和连带的法律责任。

二、 公司全体董事出席董事会会议。

三、 立信会计师事务所（特殊普通合伙）为本公司出具了标准无保留意见的审计报告。

四、 公司负责人董事长贾锐军先生、主管会计工作负责人董事、副总经理于明洪先生及会计机构负责人财务部部长汪柱雄先生声明：保证年度报告中财务报告的真实、准确、完整。

五、 经董事会审议的报告期利润分配预案或公积金转增股本预案

拟以 2013 年末公司总股本 1,926,958,448 股为基数，每 10 股派发现金红利 3 元（含税），共计派发现金红利 578,087,534.4 元（含税）。公司 2013 年不进行资本公积金转增股本。

本利润分配预案须提交公司年度股东大会审议。

六、 本报告所涉及的未来计划、发展战略等前瞻性陈述，不构成公司对投资者的实质性承诺，请投资者注意投资风险。

七、 是否存在被控股股东及其关联方非经营性占用资金情况？否

八、 是否存在违反规定决策程序对外提供担保的情况？否

目录

第一节 释义及重大风险提示	2
第二节 公司简介	2
第三节 会计数据和财务指标摘要	4
第四节 董事会报告	5
第五节 重要事项	11
第六节 股份变动及股东情况	13
第七节 董事、监事、高级管理人员和员工情况	17
第八节 公司治理	25
第九节 内部控制	29
第十节 财务报告	30
第十一节 备查文件目录	30

第一节 释义及重大风险提示

一、 释义

在本报告书中，除非文义另有所指，下列词语具有如下含义：

常用词语释义		
上海市国资委	指	上海市国有资产监督管理委员会
机场集团	指	上海机场（集团）有限公司
公司	指	上海国际机场股份有限公司

二、 重大风险提示

公司已在本报告中详细描述可能存在的相关风险，敬请查阅第四节董事会报告中关于公司未来发展的讨论与分析中可能面对的风险部分的内容。

第二节 公司简介

一、 公司信息

公司的中文名称	上海国际机场股份有限公司
公司的中文名称简称	上海机场
公司的外文名称	Shanghai International Airport Co., Ltd.
公司的外文名称缩写	SIA
公司的法定代表人	贾锐军

二、 联系人和联系方式

	董事会秘书	证券事务代表
姓名	黄晔	苏骏青
联系地址	公司证券投资部	公司证券投资部
电话	(021) 68341609	(021) 68341609
传真	(021) 68341615	(021) 68341615
电子信箱	ir@shairport.com	ir@shairport.com

三、 基本情况简介

公司注册地址	上海市浦东新区启航路 900 号
公司注册地址的邮政编码	201207
公司办公地址	上海市浦东新区启航路 900 号
公司办公地址的邮政编码	201207
公司网址	http://www.shairport.com
电子信箱	ir@shairport.com

四、 信息披露及备置地点

公司选定的信息披露报纸名称	《上海证券报》、《中国证券报》
登载年度报告的中国证监会指定网站的网址	http://www.sse.com.cn
公司年度报告备置地点	公司证券投资部

五、 公司股票简况

公司股票简况			
股票种类	股票上市交易所	股票简称	股票代码
A 股	上海证券交易所	上海机场	600009

六、 公司报告期内注册变更情况

(一) 基本情况

公司报告期内注册情况未变更。

(二)公司首次注册情况的相关查询索引

公司首次注册情况详见 1998 年年度报告公司基本情况。

(三)公司上市以来，主营业务的变化情况

2004 年 1 月,公司以拥有的虹桥国际机场以候机楼为主的从事航空地面保障服务的业务及相关经营和配套业务资产与负债与机场集团拥有的浦东国际机场以飞行区为主的从事航空地面保障服务及其配套服务的业务及相关经营和配套业务资产与负债及机场集团所持有的于上海浦东国际机场航空油料有限责任公司 40%的权益进行置换。

(四)公司上市以来,历次控股股东的变更情况

公司上市以来，控股股东未发生变更。

七、 其他有关资料

公司聘请的会计师事务所名称（境内）	名称	立信会计师事务所（特殊普通合伙）
	办公地址	上海市南京东路 61 号 4 楼
	签字会计师姓名	顾文贤 傅亚萍
报告期内履行持续督导职责的保荐机构	名称	中国国际金融有限公司
	办公地址	北京市建国门外大街 1 号国贸写字楼 2 座
	签字的保荐代表人姓名	赵沛霖

第三节 会计数据和财务指标摘要

一、报告期末公司近三年主要会计数据和财务指标

(一) 主要会计数据

单位：元 币种：人民币

主要会计数据	2013 年	2012 年	本期比上年 同期增减(%)	2011 年
营业收入	5,215,129,817.20	4,720,413,738.72	10.48	4,611,211,636.06
归属于上市公司股东的 净利润	1,872,854,630.53	1,581,059,059.47	18.46	1,499,594,589.50
归属于上市公司股东的 扣除非经常性损益的净 利润	1,868,421,736.82	1,544,317,268.10	20.99	1,500,189,530.91
经营活动产生的现金流 量净额	2,848,805,330.03	2,182,424,793.27	30.53	2,321,631,245.32
	2013 年末	2012 年末	本期末比上 年同期末增 减(%)	2011 年末
归属于上市公司股东的 净资产	16,945,159,605.65	15,785,279,600.88	7.35	15,360,395,610.21
总资产	20,918,329,469.49	19,408,838,355.40	7.78	18,919,951,399.74

(二) 主要财务数据

主要财务指标	2013 年	2012 年	本期比上年同 期增减(%)	2011 年
基本每股收益（元 / 股）	0.97	0.82	18.29	0.78
稀释每股收益（元 / 股）	0.97	0.82	18.29	0.78
扣除非经常性损益后的基本 每股收益（元 / 股）	0.97	0.80	21.25	0.78
加权平均净资产收益率（%）	11.36	10.03	1.33	10.17
扣除非经常性损益后的加权 平均净资产收益率（%）	11.33	9.80	1.53	10.18

二、非经常性损益项目和金额

单位：元 币种：人民币

非经常性损益项目	2013 年金额	2012 年金额	2011 年金额
非流动资产处置损益	661,314.45	39,850,311.51	-5,102,216.11
计入当期损益的政府补 助，但与公司正常经营 业务密切相关，符合国 家政策规定、按照一定 标准定额或定量持续享 受的政府补助除外	4,153,012.00	6,594,321.00	2,366,100.00
企业取得子公司、联营 企业及合营企业的投资 成本小于取得投资时应	-	2,752,662.86	-

享有被投资单位可辨认净资产公允价值产生的收益			
单独进行减值测试的应收款项减值准备转回	1,645,823.00	87,179.25	-
除上述各项之外的其他营业外收入和支出	-537,570.50	-256,742.12	1,975,502.41
少数股东权益影响额	-9,040.50	-29,008.00	-33,075.00
所得税影响额	-1,480,644.74	-12,256,933.13	198,747.29
合计	4,432,893.71	36,741,791.37	-594,941.41

第四节 董事会报告

一、 董事会关于公司报告期内经营情况的讨论与分析

公司 2013 年面临的市场形势并不乐观，浦东机场整体运营平稳，但业务量增速趋缓，全年共实现飞机起降 371,190 架次，旅客吞吐量 4,718.98 万人次，分别比去年同期增长 2.62%、5.15%；货邮吞吐量 292.85 万吨，比去年同期下降 0.33%，业务量完成情况略低于年初预期。

2013 年，公司坚持务实创新，聚力“增量、增效、增值”，在安全生产、服务质量、枢纽推进、经营业绩、节能降耗、管理效能等方面取得了新进步，实现了稳中有进，不断提升公司整体竞争力。2013 年，公司安全运行平稳有序，顺利实现了第十四个安全年；公司服务质量稳中有升，ACI 旅客满意度测评逐季提升，2013 年度得分 4.84 分，在全球 235 家机场中排名第 4 位，在 4,000 万以上人次机场组中排名第 3 位，获得参评以来的最好成绩；浦东机场枢纽建设不断推进，不断优化航线网络，积极促进中转量的提升和落实“72 小时过境免签证”政策；公司经营效益持续稳定增长，规模效应持续显现，公司克服困难，主动作为，经营资源得到进一步开拓，此外，相继实施的外航外线免征增值税及内外航收费并轨政策均对公司的营业收入产生正面的影响，2013 年公司实现营业收入 52.15 亿元，同比增长 10.48%，归属于上市公司股东的净利润 18.73 亿元，同比增长 18.46%，经营业绩再创新高。2013 年，公司荣获“上海市质量协会优秀会员”、“2010-2012 年度上海市节能减排小组活动优秀单位”荣誉称号，顺利通过了国际机场协会对浦东机场的 ASQA 机场服务质量认证现场审核；公司的机场设备全生命周期信息化管理平台建设获得了全国创新成果二等奖、上海市创新成果一等奖。公司重视企业所应承担的社会责任，积极鼓励技术创新，大力开展节能项目，积极参与上海市开展的碳排放交易试点工作，大幅减少公司试点区域的碳排放量，能源管理方面成效显著。2013 年，公司单位客货运综合能耗同比去年下降 1.06%。

(一) 主营业务分析

1、 利润表及现金流量表相关科目变动分析表

单位：元 币种：人民币

科目	本期数	上年同期数	变动比例 (%)
营业收入	5,215,129,817.20	4,720,413,738.72	10.48
营业成本	2,923,337,464.94	2,929,866,320.70	-0.22
销售费用	16,362,170.29	-	-
管理费用	189,983,942.51	184,879,873.17	2.76
财务费用	-5,889,367.22	35,368,704.64	-
经营活动产生的现金流量净额	2,848,805,330.03	2,182,424,793.27	30.53
投资活动产生的现金流量净额	-10,169,676.67	484,376,311.59	-
筹资活动产生的现金流量净额	-958,597,963.90	-1,286,175,068.80	-25.47

2、收入

(1) 主要销售客户的情况

2013 年公司对前五名客户销售的收入总额为 283,362.44 万元，占公司全部销售收入的 54.33%。

(2) 收入分析表

报告期内公司营业收入分类及变动情况

单位:元 币种:人民币

收入构成项目	本期金额	本期占总收入比例 (%)	上年同期金额	上年同期占总收入比例 (%)
航空及相关收入	2,833,539,973.13	54.33	2,393,909,870.29	50.71
地面服务收入	-	-	237,756,926.18	5.04
场地及设备租赁收入	435,737,664.08	8.36	353,283,634.24	7.49
商业餐饮租赁收入	1,572,871,832.73	30.16	1,422,186,905.19	30.13
能源转供收入	146,112,229.92	2.80	138,274,896.82	2.93
广告阵地租赁收入	57,923,513.56	1.11	52,088,346.42	1.10
其他收入	168,944,603.78	3.24	122,913,159.58	2.60
合计	5,215,129,817.20	100	4,720,413,738.72	100

注：地面服务公司合资后，本期公司已无地面服务收入。

3、成本

(1) 成本分析表

单位:元 币种:人民币

分行业情况						
分行业	成本构成项目	本期金额	本期占总成本比例 (%)	上年同期金额	上年同期占总成本比例 (%)	本期金额较上年同期变动比例 (%)
交通运输业	人工成本	1,124,094,119.62	34.69	1,242,856,929.45	38.19	-9.56
	摊销成本	930,728,887.92	28.72	914,677,678.30	28.11	1.75
	运行成本	674,818,766.93	20.83	598,519,618.22	18.39	12.75
	燃料动力消耗	329,845,861.26	10.18	297,548,447.23	9.14	10.85
	税金支出	120,352,348.96	3.71	109,386,050.97	3.36	10.03
	财务费用	-5,889,367.22	-0.18	35,368,704.64	1.09	-
	其他	66,328,258.80	2.05	56,070,611.41	1.72	18.29
	合计	3,240,278,876.27	100	3,254,428,040.22	100	-0.43

(2) 供应商情况

因公司的主要业务是为国内外航空运输企业及旅客提供地面保障服务，不涉及向供应商采购。

4、费用

单位:元 币种:人民币

项 目	本期金额	上期金额	变动幅度 (%)
销售费用	16,362,170.29	-	-
财务费用	-5,889,367.22	35,368,704.64	-

- a) 销售费用同比增加是本期候机楼餐饮公司作为全资子公司，其损益并入合并报表所致；
 b) 财务费用减少是本期公司确认的利息收入增加所致。

5、现金流

单位:元 币种:人民币

项 目	本期金额	上期金额	变动幅度 (%)
收到其他与经营活动有关的现金	241,872,855.95	77,541,831.92	211.93
处置固定资产、无形资产和其他长期资产收回的现金净额	1,030,218.29	72,900.00	1313.19
收到其他与投资活动有关的现金	-	25,023,801.31	-
购建固定资产、无形资产和其他长期资产支付的现金	530,400,448.63	107,895,819.82	391.59
投资支付的现金	45,965,036.15	-	-

- a) 收到其他与经营活动有关的现金同比增加是本期公司收回往来款、存款利息收入等款项金额较去年同期增加所致；
 b) 处置固定资产、无形资产和其他长期资产收回的现金净额同比大幅增加是本期公司收到处置资产的款项同比增加所致；
 c) 无收到其他与投资活动有关的现金是上期收到子公司货币资金而本期无该款项所致；
 d) 购建固定资产、无形资产和其他长期资产支付的现金同比增加是本期公司支付 T1 航站楼改造项目款项所致；
 e) 投资支付的现金是本期公司支付了地面服务公司投资款所致。

(二) 行业、产品或地区经营情况分析

1、主营业务分行业、分产品情况

单位:元 币种:人民币

主营业务分行业情况						
分行业	营业收入	营业成本	毛利率 (%)	营业收入比上年增减 (%)	营业成本比上年增减 (%)	毛利率比上年增减 (%)
航空及相关服务收入	5,046,185,213.42	2,796,758,321.39	44.58	9.86	-0.69	5.89
其他收入	168,944,603.78	126,579,143.55	25.08	37.45	15.42	14.30

2、主营业务分地区情况

报告期内，公司主营业务主要集中在浦东机场。

(三) 资产、负债情况分析

1、资产负债情况分析表

单位:元 币种:人民币

项目名称	本期期末数	本期期末数 占总资产的 比例 (%)	上期期末数	上期期末数 占总资产的 比例 (%)	本期期末金额 较上期期末变 动比例 (%)
货币资金	6,675,736,780.11	31.91	4,795,699,132.6	24.71	39.20

货币资金同比增加是本期公司营业收入增长, 收入回款较多所致。

(四) 核心竞争力分析

根据上海航空枢纽建设规划的总体目标, 上海航空枢纽力争经过若干年努力, 构建完善的国内国际航线网络, 成为连接世界各地与中国的空中门户, 建成亚太地区的核心枢纽, 最终成为世界航空网络的重要节点。

为了满足上海地区航空业务量持续快速增长和建设上海航空枢纽的需要, 公司通过推进枢纽建设、提升服务品质、提高管理效能等方面进一步提升核心竞争力。航空枢纽是全球主干航线网络中的重要节点和全球航空运输的制高点, 面对竞争, 公司树立危机意识, 抓增量、促中转, 通过加强市场营销、积极拓展中转业务、优化航线网络结构、完善地面辐射网络、挖掘政策潜力等举措, 加快枢纽建设, 吸引旅客流量。

公司在推进枢纽建设的同时, 秉承从客户利益的角度出发, 通过“提升素质、抓住关键、改革创新”来系统性改善服务质量, 持续性提升旅客满意水平。公司通过加强管理体系建设、服务改进创新以及服务基础建设, 来持续增强管理效能、追求卓越服务体验、稳定提升服务品质, 进一步为旅客创造价值。

(五) 投资状况分析

1、非金融类公司委托理财及衍生品投资的情况

(1) 委托理财情况

本年度公司无委托理财事项。

(2) 委托贷款情况

本年度公司无委托贷款事项。

2、募集资金使用情况

报告期内, 公司无募集资金或前期募集资金使用到本期的情况。

3、主要子公司、参股公司分析

(1) 上海机场广告有限公司的注册资本为 2,000 万元, 公司持股比例为 51%。该公司的经营范围为广告设计、制作、代理、发布及相关业务(涉及许可经营的凭许可证经营)。截至报告期末, 该公司总资产为 61,668.91 万元, 净资产为 61,649.1 万元, 2013 年实现净利润 30,636.47 万元。

(2) 上海浦东国际机场航空油料有限责任公司注册资本为 3.5 亿元, 公司持股比例为 40%。该公司的经营范围是建设与经营浦东国际机场供油设施及相关项目, 航空油料的购销与储运, 提供相关产品的技术服务(涉及许可经营的凭许可证经营)。截至报告期末, 该公司总资产为 457,330.01 万元, 净资产为 294,981.91 万元, 2013 年实现营业收入 2,128,500.54 万元, 净利润 61,251.93 万元。

4、非募集资金项目情况

公司于 2012 年第五届董事会第十二次会议及第十五次会议分别审议通过了关于投资建设上海浦东国

际机场 T1 航站楼改造项目的相关事宜，项目批复总投资估算为 141,405 万元。报告期内，公司 T1 航站楼改造项目各项施工任务正按计划时间节点稳步推进，截至报告期末，项目已经实现新建部分土建主体结构封顶，2013 年度实际投入金额 41,901 万元，累计实际投入金额 45,281 万元，完成工程进度 40%。目前，T1 航站楼内的封闭改建施工、行李系统及设备的改造施工正全面展开。

二、 董事会关于公司未来发展的讨论与分析

(一) 行业竞争格局和发展趋势

改革极大地解放和发展了民航生产力，民航业持续保持了三十多年的高速增长，远远高于其他交通运输方式，中国民航已成为全球第二大航空运输系统。

2013 年，国务院办公厅下发关于《促进民航业发展重点工作分工方案》，就贯彻落实《国务院关于促进民航业发展的若干意见》精神及重点工作做了进一步分解和细化；此外，国务院公布《中国（上海）自由贸易试验区总体方案》，明确指出要提升国际航运服务能级，积极发挥外高桥港、洋山深水港、浦东空港国际枢纽港的联动作用，并支持浦东机场增加国际中转货运航班。长期看，民航业发展的潜力巨大，浦东机场枢纽建设将迎来新的历史发展机遇。

(二) 公司发展战略

公司确立了“聚焦改革、创造增长、优化管理、抓机遇促发展”的总体思路，将充分利用好民航强国战略、上海航运中心建设和上海自贸区、迪士尼建设的契机，突出“改革发展”的主基调，走机制创新和体制增效的发展道路，从优化航线布局、提高资源利用率、提高航班正点率、提高非航收益率等方面入手，创造价值，实现内涵式增长；从优化管理入手，不断提升运行品质和运行效率，实现有质量、有效率的生长。

(三) 经营计划

2014 年是公司全面贯彻落实党的十八届三中全会精神的开局之年，也是在深化改革开放的新环境下释放改革红利，面临新机遇、应对新挑战的一年。公司将深入贯彻全会精神，以改革统揽全局，以市场化、专业化、国际化为导向，以改革稳增长、促发展、提质量、增效益，加快浦东机场航空枢纽的建设步伐。

2014 年，浦东机场预计实现飞机起降架次 38.49 万架，旅客吞吐量 5,035 万人次，货邮吞吐量 293 万吨，面对改革带来的新机遇、新挑战，我们将顺势而为，积极参与，从着力推进改革、夯实安全基础、提高运行和服务品质、推进枢纽建设、提升经营效益、提高管理效能等方面稳妥开展各项工作。

(四) 因维持当前业务并完成在建投资项目公司所需的资金需求

上海浦东国际机场 T1 航站楼改造项目批复总投资估算为 141,405 万元，截至报告期末，累计实际投入金额为 45,281 万元。

(五) 可能面对的风险

从机场本身业务来看，浦东机场自 1999 年开航以来经历了高速发展阶段，目前正在转向低速增长，增长的难度在加大。同时，浦东机场又肩负着建设上海国际航空枢纽的重任，面对周边国家枢纽机场的激烈竞争以及空域资源短缺和世界经济弱复苏等都是我们在转变发展方式中所面临的重大课题。

十八届三中全会吹响了全面深化改革的号角，公司作为国有控股的上市公司，加快企业改革，建立适应市场经济发展的体制机制，不仅是外部环境的要求，也是自身发展的客观需要。改革转型是新的一年及今后若干年内公司面临的一项重要任务。我们要抓住机遇，从外延式发展转向内涵式发展，从自然增长转向创造增长，更加注重运行效率和运行品质的提升，更加注重资源价值的发挥，更加注重以体制机制改革来激发内在动力和活力，为把浦东机场建设成为国内最好、世界一流、最具吸引力的亚太核心航空枢纽机场做出新的贡献。

三、 董事会对会计师事务所“非标准审计报告”的说明

(一) 董事会、监事会对会计师事务所“非标准审计报告”的说明

√ 不适用

(二) 董事会对会计政策、会计估计或核算方法变更的原因和影响的分析说明

√ 不适用

(三) 董事会对重要前期差错更正的原因及影响的分析说明

√ 不适用

四、利润分配或资本公积金转增预案

(一) 现金分红政策的制定、执行或调整情况

按照中国证监会《关于进一步落实上市公司现金分红有关事项的通知》及上海证券交易所《上市公司现金分红指引》等要求，公司于 2012 年度股东大会上审议通过了对《公司章程》中涉及利润分配事项条款进行的修订，其中，就保护中小投资者合法权益及明确分红比例等方面做出以下规定：

“如公司当年盈利且经营活动产生的现金流量净额和累计未分配利润均为正，公司可以实施现金分红方式分配股利，年度现金红利总额（含中期分配的现金红利）不少于当年实现归属于上市公司股东的净利润的 30%。”

“公司独立董事应当对公司现金分红方案发表明确意见，公司股东大会对现金分红方案进行审议时，应当通过多种渠道主动与股东特别是中小股东进行沟通和交流，充分听取中小股东的意见和诉求，并及时答复中小股东关心的问题。”

报告期内，公司已完成 2012 年度的利润分配工作。

(二) 报告期内盈利且母公司未分配利润为正，但未提出现金红利分配预案的，公司应当详细披露原因以及未分配利润的用途和使用计划

√ 不适用

(三) 公司近三年（含报告期）的利润分配方案或预案、资本公积金转增股本方案或预案

单位：元 币种：人民币

分红年度	每 10 股送红股数（股）	每 10 股派息数（元）（含税）	每 10 股转增数（股）	现金分红的数额（含税）	分红年度合并报表中归属于上市公司股东的净利润	占合并报表中归属于上市公司股东的净利润的比率（%）
2013 年	0	3	0	578,087,534.40	1,872,854,630.53	30.9
2012 年	0	3.7	0	712,974,625.76	1,581,059,059.47	45.1
2011 年	0	6	0	1,156,175,068.80	1,499,594,589.50	77.1

五、积极履行社会责任的工作情况

(一) 社会责任工作情况

公司始终突出增长主线，坚持以创新、质量为导向的增长模式，始终兼顾好经济效益与社会责任的的双重使命，始终以全球化视野挑战新高度，始终以坚定的信心向着既定目标和愿景迈进。公司以发展战略和目标为引领，坚持务实创新，实现有质量、有效率的增长；努力提升公司的核心竞争力，挑战和跨越服务质量、运行效率、内部管理新高度；努力为社会、为股东、为客户、为企业、为员工、为供应链伙伴创造价值，实现共进共赢。

(二) 属于国家环境保护部门规定的重污染行业的上市公司及其子公司的环保情况说明

报告期内，公司不存在重大环保问题。

第五节 重要事项

一、重大诉讼、仲裁和媒体普遍质疑的事项

本年度公司无重大诉讼、仲裁和媒体普遍质疑事项。

二、报告期内资金被占用情况及清欠进展情况

√ 不适用

三、破产重整相关事项

本年度公司无破产重整相关事项。

四、资产交易、企业合并事项

√ 不适用

五、公司股权激励情况及其影响

√ 不适用

六、重大关联交易

(一) 与日常经营相关的关联交易

已在临时公告披露且后续实施无进展或变化的事项

事项概述	查询索引
公司第六届董事会第四次会议审议通过了关于就资产租赁事项与机场集团签订《补充协议》的议案、关于就场地租赁事项与机场集团签订《补充协议》的议案和关于与上海机场贵宾服务有限公司签订《2013 年度候机楼贵宾服务结算协议》及相关《备忘录》的议案。	http://www.sse.com.cn

七、重大合同及其履行情况

(一) 托管、承包、租赁事项

√ 不适用

(二) 担保情况

√ 不适用

(三) 其他重大合同

本年度公司无其他重大合同。

八、 承诺事项履行情况

上市公司、持股 5%以上的股东、控股股东及实际控制人在报告期内或持续到报告期内的承诺事项

承诺背景	承诺类型	承诺方	承诺内容	承诺时间及期限	是否有履行期限	是否及时严格履行	如未能及时履行应说明未完成履行的具体原因	如未能及时履行应说明下一步计划
与股改相关的承诺	其他	机场集团	机场集团未来将通过一个上市公司整合集团内航空主营业务及资产,并一如既往地注重和保护股东利益。	无	否	否	该项工作取得了一定的先期进展,但尚未能形成完善的具体操作方案和时间表。	积极创造条件,有序推进相关工作。

九、 聘任、解聘会计师事务所情况

单位:万元 币种:人民币

	现聘任
境内会计师事务所名称	立信会计师事务所(特殊普通合伙)
境内会计师事务所报酬	90
境内会计师事务所审计年限	6

	名称	报酬
内部控制审计会计师事务所	安永华明会计师事务所(特殊普通合伙)	48(含税)

十、 上市公司及其董事、监事、高级管理人员、持有 5%以上股份的股东、实际控制人、收购人处罚及整改情况

本年度公司及其董事、监事、高级管理人员、持有 5%以上股份的股东、实际控制人、收购人均未受中国证监会的稽查、行政处罚、通报批评及证券交易所的公开谴责。

十一、 其他重大事项的说明

报告期内公司无其他重大事项。

第六节 股份变动及股东情况

一、股本变动情况

(一) 股份变动情况表

单位：股

	本次变动前		本次变动增减（+，-）					本次变动后	
	数量	比例（%）	发行新股	送股	公积金转股	其他	小计	数量	比例（%）
一、有限售条件股份	833,482,051	43.25						833,482,051	43.25
1、国家持股									
2、国有法人持股	833,482,051	43.25						833,482,051	43.25
3、其他内资持股									
其中：境内非国有法人持股									
境内自然人持股									
4、外资持股									
其中：境外法人持股									
境外自然人持股									
二、无限售条件流通股份	1,093,476,397	56.75						1,093,476,397	56.75
1、人民币普通股	1,093,476,397	56.75						1,093,476,397	56.75
2、境内上市的外资股									
3、境外上市的外资股									
4、其他									
三、股份总数	1,926,958,448	100						1,926,958,448	100

(二) 限售股份变动情况

报告期内，本公司限售股份无变动情况。

二、 证券发行与上市情况

(一) 截至报告期末近 3 年历次证券发行情况

截止本报告期末至前三年，公司未有证券发行与上市情况。

(二) 公司股份总数及股东结构变动及公司资产和负债结构的变动情况

报告期内没有因送股、配股等原因引起公司股份总数及结构的变动。

(三) 现存的内部职工股情况

本报告期末公司无内部职工股。

三、 股东和实际控制人情况

股东数量和持股情况

单位：股

截止报告期末末股东总数(户)	92,663	年度报告披露日前第五个交易日末的股东总数(户)	93,613		
前十名股东持股情况					
股东名称	股东性质	持股比例 (%)	期末持股数量	持有有限售条件股份数量	质押或冻结的股份数量
上海机场(集团)有限公司	国有法人	53.25	1,026,177,895	833,482,051	无
UBS AG	其他	1.40	26,993,166		未知
YALE UNIVERSITY	其他	1.09	20,910,997		未知
加拿大年金计划投资委员会—自有资金	其他	0.95	18,346,803		未知
中国光大银行股份有限公司—光大保德信量化核心证券投资基金	其他	0.88	16,959,172		未知
MORGAN STANLEY & CO. INTERNATIONAL PLC.	其他	0.87	16,742,646		未知
中国国际金融香港资产管理有限公司—客户资金	其他	0.78	15,043,504		未知
MERRILL LYNCH INTERNATIONAL	其他	0.78	14,955,957		未知
国际金融—渣打—GOVERNMENT OF SINGAPORE INVESTMENT CORPORATION PTE LTD	其他	0.73	14,054,466		未知
中国工商银行—博时精选股票证券投资基金	其他	0.73	13,999,553		未知
前十名无限售条件股东持股情况					
股东名称	持有无限售条件股份的数量		股份种类		
上海机场(集团)有限公司	192,695,844		人民币普通股		
UBS AG	26,993,166		人民币普通股		
YALE UNIVERSITY	20,910,997		人民币普通股		
加拿大年金计划投资委员会—自有资金	18,346,803		人民币普通股		
中国光大银行股份有限公司—光大保德信量化核心证券投资基金	16,959,172		人民币普通股		
MORGAN STANLEY & CO. INTERNATIONAL PLC.	16,742,646		人民币普通股		
中国国际金融香港资产管理有	15,043,504		人民币普通股		

限公司—客户资金		
MERRILL LYNCH INTERNATIONAL	14,955,957	人民币普通股
国际金融—渣打—GOVERNMENT OF SINGAPORE INVESTMENT CORPORATION PTE LTD	14,054,466	人民币普通股
中国工商银行—博时精选股票证券投资基金	13,999,553	人民币普通股
上述股东关联关系或一致行动的说明	上海机场（集团）有限公司与其他无限售条件股东不属于《上市公司股东持股变动信息披露管理办法》中规定的一致行动人，也不存在关联关系；公司未知其他无限售条件股东是否属于《上市公司股东持股变动信息披露管理办法》中规定的一致行动人，公司也未知其关联关系。	

前十名有限售条件股东持股数量及限售条件

单位:股

有限售条件股东名称	持有的有限售条件股份数量	有限售条件股份可上市交易情况		限售条件
		可上市交易时间	新增可上市交易股份数量	
上海机场（集团）有限公司	833,482,051	2015年3月2日	833,482,051	机场集团承诺，其持有的于2014年3月2日限售期满的833,482,051股有限售条件的流通股，自2014年3月2日起自愿继续锁定一年。

四、控股股东及实际控制人情况

(一) 控股股东情况

1、法人

币种：人民币

名称	上海机场（集团）有限公司
单位负责人或法定代表人	李德润
成立日期	1997年6月9日
组织机构代码	13228429-5
注册资本	145 亿元
主要经营业务	机场建设、运营管理、与国内外航空运输有关的地面服务，国际国内贸易（除专项规定），对外技术合作、咨询服务，供应链管理、第三方物流（除运输），房地产开发，实业投资（除股权投资及股权投资管理），物业管理，酒店管理，预包装食品销售（限分支机构经营），会议及展览服务，广告设计、制作、代理、发布，附设分支机构
经营成果	2012 年度营业收入为 89.73 亿元，利润总额为 25.33 亿元（合并报表口径，经审计）
财务状况	2012 年末资产总额为 592.7 亿元，所有者权益为 432.25 亿元（合并报表口径，经审计）

<p>现金流和未来发展战路</p>	<p>2012 年度经营活动现金净流入 39.83 亿元，投资活动现金净流出 14.91 亿元，筹资活动现金净流入 4.51 亿元（合并报表口径，经审计）</p> <p>1、上海航空枢纽战略：经过若干年努力，构建完善的国内国际航线网络，成为连接世界各地与中国的空中门户，建成亚太地区的核心枢纽，最终成为世界航空网络的重要节点；</p> <p>2、上海机场集团企业发展战略：使命是“成就上海国际航运中心的理想，提供上海乃至中国经济发展的最佳航空保障”。愿景是“打造卓越的世界级机场运营机构、成为最具投资价值的机场企业集团、建设最具吸引力的亚太核心航空枢纽。”</p>
<p>报告期内控股和参股的其他境内外上市公司的股权情况</p>	<p>截至报告期末，持有境内上市公司光大银行（601818）股份数量：62,589,039 股；</p> <p>持有境内上市公司招商银行（600036）股份数量：25,289,560 股。</p>

2、报告期内控股股东变更情况索引及日期

本报告期内公司控股股东未发生变更。

(二) 实际控制人情况

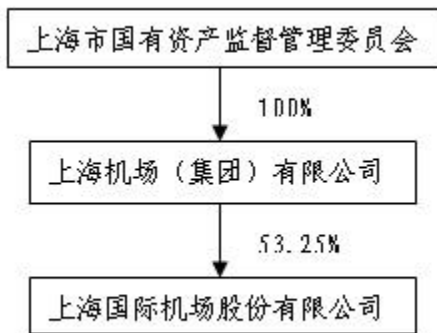
1、法人

实际控制人是上海市国资委

2、报告期内实际控制人变更情况索引及日期

本报告期内公司实际控制人未发生变更。

3、公司与实际控制人之间的产权及控制关系的方框图



五、其他持股在百分之十以上的法人股东

截止本报告期末公司无其他持股在百分之十以上的法人股东。

第七节 董事、监事、高级管理人员和员工情况

一、持股变动及报酬情况

(一) 现任及报告期内离任董事、监事和高级管理人员持股变动及报酬情况

单位：股

姓名	职务	性别	年龄	任期起始日期	任期终止日期	年初持股数	年末持股数	年度内股份增减变动量	增减变动原因	报告期内从公司领取的应付报酬总额(万元)(税前)	报告期内从股东单位获得的应付报酬总额(万元)
贾锐军	董事长	男	49	2013年6月28日	2016年6月27日	0	0	0	-	-	-
王士勤	董事、总经理	男	57	2013年6月28日	2016年6月27日	0	0	0	-	77.27	-
张永东	董事、副总经理	男	49	2013年6月28日	2016年6月27日	0	0	0	-	82.69	-
于明洪	董事、副总经理	男	45	2013年6月28日	2016年6月27日	0	0	0	-	72.84	-
王旭	董事	男	49	2013年6月28日	2016年6月27日	0	0	0	-	-	-
董军	董事	女	52	2013年6月28日	2016年6月27日	0	0	0	-	-	-
雷星晖	独立董事	男	50	2013年6月28日	2016年6月27日	0	0	0	-	8	-
朱绍中	独立董事	男	64	2013年6月28日	2016年6月27日	0	0	0	-	-	-
陈德荣	独立董事	男	63	2013年6月28日	2016年6月27日	0	0	0	-	-	-
曹文建	监事会主席	女	58	2013年6月28日	2016年6月27日	0	0	0	-	-	-

刘向民	监事	男	56	2013 年 6 月 28 日	2016 年 6 月 27 日	0	0	0	-	61.17	-
王斌	监事	男	49	2013 年 6 月 28 日	2016 年 6 月 27 日	0	0	0	-	-	-
李育红	监事	男	42	2013 年 6 月 28 日	2016 年 6 月 27 日	0	0	0	-	60.56	-
宋海文	监事	男	35	2013 年 6 月 28 日	2016 年 6 月 27 日	0	0	0	-	45.90	-
胡稚鸿	副总经理	男	47	2013 年 6 月 28 日	2016 年 6 月 27 日	0	0	0	-	73.42	-
林建海	副总经理	男	46	2013 年 6 月 28 日	2016 年 6 月 27 日	0	0	0	-	73.36	-
邵百俭	总工程师	男	52	2013 年 6 月 28 日	2016 年 6 月 27 日	0	0	0	-	60.76	-
黄晔	董事会秘书	男	39	2013 年 6 月 28 日	2016 年 6 月 27 日	0	0	0	-	60.18	-
王其龙	离任副董事长	男	61	2010 年 6 月 28 日	2013 年 6 月 27 日	0	0	0	-	-	-
苏勇	离任独立董事	男	58	2010 年 6 月 28 日	2013 年 6 月 27 日	0	0	0	-	8	-
徐逸星	离任独立董事	女	69	2010 年 6 月 28 日	2013 年 6 月 27 日	0	0	0	-	8	-
易继武	离任监事	男	61	2010 年 6 月 28 日	2013 年 6 月 27 日	0	0	0	-	12.43	-
合计	/	/	/	/	/	0	0	0	-	704.58	-

董事、监事、高级管理人员的主要工作经历:

1.贾锐军先生曾担任上海虹桥国际机场股份有限公司董事会秘书、证券事务部部长, 上海国际机场股份有限公司虹桥候机楼管理分公司总经理、党委副书记, 上海机场集团虹桥国际机场公司虹桥候机楼管理分公司总经理、党委副书记, 上海机场集团虹桥国际机场公司党委委员、副总经理, 上海国际机场股份有限公司总经理、党委副书记、董事等职务。现任上海机场(集团)有限公司副总裁, 上海国际机场股份有限公司董事长, 上海机场贵宾服务有限公司董事长。

2.王士勤先生曾担任上海虹桥国际机场安检站副站长, 上海国际机场股份有限公司安检护卫分公司

第一副总经理、总经理兼党委副书记，上海国际机场股份有限公司总经理助理，上海国际机场股份有限公司党委委员、副总经理等职务。现任上海国际机场股份有限公司总经理、党委副书记、董事，上海机场广告有限公司董事长，上海机场德高动量广告有限公司董事长，上海国际机场地面服务有限公司董事长，上海浦东国际机场货运站有限公司董事。

3.张永东先生曾担任上海师范大学讲师，上海市政府研究室城市发展处副处长、处长，上海机场（集团）有限公司总裁助理，上海国际机场股份有限公司党委副书记、纪委书记等职务。现任上海国际机场股份有限公司党委书记、副总经理、董事，上海浦东国际机场航空油料有限责任公司董事长。

4.于明洪先生曾担任上海虹桥国际机场股份有限公司计划财务部副部长，上海国际机场股份有限公司财务部部长，上海机场（集团）有限公司监事会秘书、监事会办公室主任、法务审计部部长，上海机场实业投资有限公司监事长，上海机场广告有限公司监事，上海国际机场股份有限公司党委副书记、纪委书记，上海国际机场股份有限公司监事等职务。现任上海国际机场股份有限公司党委委员、副总经理、董事，上海国际机场候机楼餐饮有限公司执行董事，上海浦东国际机场航空油料有限责任公司董事。

5.王旭先生曾担任上海仪表电子实业公司财务部经理，上海仪电控股（集团）公司财务部经理助理，上海广电集团有限公司财务处处长，上海广电 NEC 液晶显示器有限公司总会计师，上海机场（集团）有限公司计划财务部部长等职务。现任上海机场（集团）有限公司财务部部长，上海国际机场股份有限公司董事，上海机场实业投资有限公司董事，上海霍克太平洋航空服务发展有限公司监事。

6.董军女士曾担任浦钢集团三钢工程建设公司党委书记，浦钢集团公司组织部部长、人事处处长、统战部部长，上海国际机场股份有限公司人力资源部副部长、部长、监事等职务。现任上海机场（集团）有限公司人力资源部部长，上海国际机场股份有限公司董事，上海浦航石油有限公司董事，上海机场集团劳动服务有限公司执行董事。

7.雷星晖先生现任同济大学研究生院常务副院长，上海国际机场股份有限公司独立董事。

8.朱绍中先生现任东华大学教授、博士生导师，上海国际机场股份有限公司独立董事。

9.陈德荣先生现任上海公正会计师事务所有限公司主任，上海国际机场股份有限公司独立董事。

10.曹文建女士曾担任上海市财税局第二分局第五财税所所长、副局长，上海市税务局税政一处副处长，上海市税务局对外税务分局副局长、党组副书记、局长，上海市国家税务局、上海市地方税务局涉外税收管理处处长、流转税处处长，上海机场（集团）有限公司董事等职务。现任上海机场（集团）有限公司党委委员、财务总监，上海国际机场股份有限公司监事会主席，上海波音航空改装维修工程有限公司副董事长，长江养老保险股份有限公司董事。

11.刘向民先生曾担任上海浦东国际机场建设指挥部组织人事处副处长，上海机场（集团）有限公司人力资源部副部长、组织人事部副部长，上海机场（集团）有限公司人力资源部部长，上海国际机场股份有限公司董事、上海机场（集团）有限公司劳动服务有限公司总经理等职务。现任上海国际机场股份有限公司党委副书记、纪委书记、监事。

12.王斌先生曾担任上海机场（集团）有限公司建设开发公司计划财务部副部长，上海浦东国际机场二期工程建设指挥部计划财务部副部长，上海机场建设指挥部计划财务部部长，上海机场（集团）有限公司建设开发公司副总经理，上海机场（集团）有限公司监事会秘书、监事会办公室主任，法务审计部部长等职务。现任上海机场（集团）有限公司监事，上海机场建设指挥部副总经济师，上海国际机场股份有限公司监事，上海机场广告有限公司监事，上海浦航石油有限公司董事，上海民航置业有限公司监事，上海机场实业投资有限公司监事会主席。

13.李育红先生曾担任上海国际机场股份有限公司团委副书记、书记，上海国际机场股份有限公司办公室主任，安检护卫保障部党委书记兼副总经理等职务。现任上海国际机场股份有限公司党委委员、工会主席、监事，上海国际机场地面服务有限公司监事。

14.宋海文先生曾担任上海国际机场股份有限公司候机楼管理分公司人事科副科长，上海国际机场股份有限公司人力资源部机构编制主管、副部长等职务，现任上海国际机场股份有限公司纪委委员、工会委员、人力资源部部长、监事。

15.胡稚鸿先生曾担任上海虹桥国际机场维修管理部暖通副站长、站长，上海浦东机场建设指挥部设备处工程师，上海机场运行管理公司浦东运行保障部副总经理，上海国际机场股份有限公司运行管理分公司副总经理、候机楼管理分公司副总经理、运行保障分公司总经理、党委副书记，上海国际机场股份有限公司总经理助理等职务。现任上海国际机场股份有限公司党委委员、副总经理。

16.林建海先生曾担任上海交通大学机械工程系讲师，上海浦东机场建设指挥部总工程师办公室副主任，上海国际机场股份有限公司通讯信息工程分公司副总经理，上海浦东国际机场二期工程建设指挥部总工程师办公室主任、信息部部长、能源中心项目工程部部长、副总工程师，上海机场建设指挥部信息系统部部长、副总工程师，上海国际机场股份有限公司总工程师，上海民航华东凯亚系统集成有限公司副董事长等职务。现任上海国际机场股份有限公司党委委员、副总经理，上海机场贵宾服务有限公司董事。

17.邵百俭先生曾担任上海虹桥国际机场股份有限公司营运指挥中心信息管理处副处长、通讯信息工程分公司副总经理兼虹桥信息中心主任、通讯信息工程分公司党支部副书记兼副总经理，上海国际机场股份有限公司机电工程管理分公司副总经理、机电通信分公司副总经理、机电信息保障部总经理

兼党委副书记等职务。现任上海国际机场股份有限公司党委委员、总工程师，上海民航华东凯亚系统集成有限公司副董事长。

18.黄晔先生曾担任上海国际机场股份有限公司证券投资部副部长等职务。现任上海国际机场股份有限公司董事会秘书、证券投资部部长。

19.王其龙先生曾担任上海浦东国际机场建设指挥部航站区工程处处长，上海国际机场股份有限公司副总经理、董事，上海浦东国际机场二期工程建设指挥部党组成员、副总指挥、上海机场（集团）有限公司总裁助理、技术中心主任，上海机场建设指挥部副总指挥，上海国际机场股份有限公司副董事长，上海法兰克福机场咨询服务有限公司董事长，上海机场集团技术咨询有限公司执行董事等职务。

20.苏勇先生曾担任上海国际机场股份有限公司独立董事。

21.徐逸星女士曾担任上海国际机场股份有限公司独立董事。

22.易继武先生曾担任虹桥机场汽车服务公司副经理，虹桥机场经营公司党委副书记、书记，虹桥机场候机楼管理分公司党委书记，虹桥机场组织宣传处处长，上海机场（集团）有限公司宣传部部长，上海机场（集团）有限公司实业投资管理公司工会主席、上海国际机场股份有限公司党委委员、工会主席、监事等职务。

二、现任及报告期内离任董事、监事和高级管理人员的任职情况

(一) 在股东单位任职情况

任职人员姓名	股东单位名称	在股东单位担任的职务	任期起始日期	任期终止日期
贾锐军	机场集团	副总裁	2012年4月	至今
王旭		财务部部长	2009年2月	至今
董军		人力资源部部长	2012年7月	至今
曹文建		党委委员	2003年3月	至今
		财务总监	2003年2月	至今
王斌		监事	2011年2月	至今
		监事会秘书	2011年2月	2013年10月
		监事会办公室主任	2011年2月	2013年10月
		法务审计部部长	2011年2月	2013年10月
王其龙		总裁助理	2010年7月	2014年1月
		技术中心主任	2010年10月	2014年1月

(二) 在其他单位任职情况

见董事、监事、高级管理人员的主要工作经历。

三、 董事、监事、高级管理人员报酬情况

报告期内，在本公司领取报酬的董事、监事和高级管理人员，其报酬支付依据为《上海国际机场股份有限公司薪酬管理暂行办法》、《上海国际机场股份有限公司绩效管理办法》，非本公司取酬的董事、监事根据派出方报酬支付依据予以支付其薪酬。

四、 公司董事、监事、高级管理人员变动情况

姓名	担任的职务	变动情形	变动原因
贾锐军	董事长	聘任	于 2013 年 6 月 28 日召开的公司 2012 年度股东大会选举贾锐军先生为公司第六届董事会董事，于 2013 年 6 月 28 日召开的公司第六届董事会第一次会议选举贾锐军先生为公司第六届董事会董事长。
王士勤	董事、总经理	聘任	于 2013 年 6 月 28 日召开的公司 2012 年度股东大会选举王士勤先生为公司第六届董事会董事，经 2013 年 6 月 28 日召开的公司第六届董事会第一次会议审议通过，聘任王士勤先生为公司总经理，任期三年。
张永东	董事、副总经理	聘任	于 2013 年 6 月 28 日召开的公司 2012 年度股东大会选举张永东先生为公司第六届董事会董事，经 2013 年 6 月 28 日召开的公司第六届董事会第一次会议审议通过，聘任张永东先生为公司副总经理，任期三年。
于明洪	董事、副总经理	聘任	于 2013 年 6 月 28 日召开的公司 2012 年度股东大会选举于明洪先生为公司第六届董事会董事，经 2013 年 6 月 28 日召开的公司第六届董事会第一次会议审议通过，聘任于明洪先生为公司副总经理，任期三年。
王旭	董事	聘任	于 2013 年 6 月 28 日召开的公司 2012 年度股东大会选举王旭先生为公司第六届董事会董事。
董军	董事	聘任	于 2013 年 6 月 28 日召开的公司 2012 年度股东大会选举董军女士为公司第六届董事会董事。
雷星晖	独立董事	聘任	于 2013 年 6 月 28 日召开的公司 2012 年度股东大会选举雷星晖先生为公司第六届董事会独立董事。
朱绍中	独立董事	聘任	于 2013 年 6 月 28 日召开的公司 2012 年度股东大会选举朱绍中先生为公司第六届董事会独立董事。

陈德荣	独立董事	聘任	于 2013 年 6 月 28 日召开的公司 2012 年度股东大会选举陈德荣先生为公司第六届董事会独立董事。
曹文建	监事会主席	聘任	于 2013 年 6 月 28 日召开的公司 2012 年度股东大会选举曹文建女士为公司第六届监事会监事，于 2013 年 6 月 28 日召开的公司第六届监事会第一次会议选举曹文建女士为公司第六届监事会主席。
刘向民	监事	聘任	于 2013 年 6 月 28 日召开的公司 2012 年度股东大会选举刘向民先生为公司第六届监事会监事。
王斌	监事	聘任	于 2013 年 6 月 28 日召开的公司 2012 年度股东大会选举王斌先生为公司第六届监事会监事。
李育红	职工监事	聘任	公司五届一次职代会代表选举李育红先生为公司第六届监事会职工监事。
宋海文	职工监事	聘任	公司五届一次职代会代表选举宋海文先生为公司第六届监事会职工监事。
胡稚鸿	副总经理	聘任	经 2013 年 6 月 28 日召开的公司第六届董事会第一次会议审议通过，聘任胡稚鸿先生为公司副总经理，任期三年。
林建海	副总经理	聘任	经 2013 年 6 月 28 日召开的公司第六届董事会第一次会议审议通过，聘任林建海先生为公司副总经理，任期三年。
邵百俭	总工程师	聘任	经 2013 年 6 月 28 日召开的公司第六届董事会第一次会议审议通过，聘任邵百俭先生为公司总工程师，任期三年。
黄晔	董事会秘书	聘任	经 2013 年 6 月 28 日召开的公司第六届董事会第一次会议审议通过，聘任黄晔先生为公司董事会秘书，任期三年。
王其龙	原副董事长	离任	任期届满
刘向民	原董事	离任	任期届满
苏勇	原独立董事	离任	任期届满
徐逸星	原独立董事	离任	任期届满
董军	原监事	离任	任期届满
易继武	原职工监事	离任	任期届满

五、公司核心技术团队或关键技术人员情况

报告期内无重大变化。

六、母公司和主要子公司的员工情况

(一) 员工情况

母公司在职员工的数量	5,461
主要子公司在职员工的数量	11
在职员工的数量合计	5,472
母公司及主要子公司需承担费用的离退休职工人数	278
专业构成	
专业构成类别	专业构成人数
生产人员	4,344
管理人员	431
专业技术管理人员	505
专业技术人员	192
合计	5,472
教育程度	
教育程度类别	数量（人）
大学本科及以上	1,117
专科	1,910
中专及以下	2,445
合计	5,472

(二) 薪酬政策

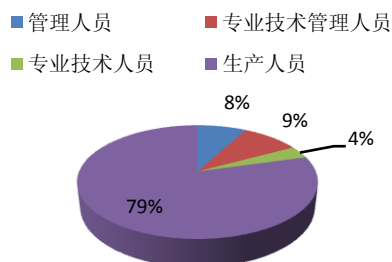
报告期内，公司执行的薪酬政策依据为《上海国际机场股份有限公司薪酬管理暂行办法》。

(三) 培训计划

报告期内，公司在员工基本素质、安全知识、环保、相关方、机场使用手册等培训方面加大了培训力度，开展了关于安全系列、合同管理、QC 小组及体系等方面的培训，并通过网络平台开展各类在线培训教育课程，实现了知识共享。

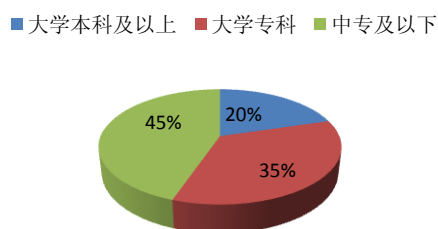
(四) 专业构成统计图

专业类别图示



(五) 教育程度统计图

教育类别图示



(六) 劳务外包情况

劳务外包的工时总数	7,026,000 小时
劳务外包支付的报酬总额	21,804 万元

第八节 公司治理

一、 公司治理及内幕知情人登记管理等相关情况说明

公司按照《公司法》、《证券法》、中国证监会制定的法规和发布的有关上市公司治理的规范性文件以及《上海证券交易所股票上市规则》的要求，不断完善公司法人治理结构，规范公司运作行为，加强信息披露管理，维护全体股东利益。报告期内，公司根据中国证监会《关于进一步落实上市公司现金分红有关事项的通知》及上海证券交易所《上市公司现金分红指引》等涉及及要求明确上市公司利润分配政策的相关要求，完成了对《公司章程》中涉及利润分配事项的条款的修订。

目前，公司治理结构完善，与中国证监会有关文件要求未有差异。

1、关于股东与股东大会：公司严格按照《公司章程》、《股东大会议事规则》的相关规定和程序召集、召开股东大会。公司能确保所有股东，尤其是中小股东的平等地位及合法权益，充分享有和行使

自己的权利；公司所有关联交易严格遵循公平合理的原则，定价依据公开披露，关联董事、关联股东回避表决。报告期内，公司召开了 1 次年度股东大会，经律师现场见证并出具法律意见书。

2、关于控股股东与上市公司：公司具有独立自主的经营能力，相对于控股股东在业务、人员、资产、机构、财务方面独立完整，公司董事会、监事会及各内部机构独立运作，控股股东通过股东大会依法行使出资人权利。报告期内，公司及时充分披露与控股股东的关联交易情况，不存在控股股东侵占和损害上市公司及其他股东利益的行为。

3、关于董事与董事会：公司严格按照法定程序组织、召开董事会会议。公司董事会由 9 名董事组成，其中独立董事 3 名，人数和人员构成符合法律、法规要求。公司全体董事熟悉有关法律、法规，了解责任、权利和义务，对所议事项能够充分表达意见，从公司和全体股东利益出发，忠实、诚信、勤勉地履行职责。报告期内，公司共召开了 7 次董事会会议。

4、关于监事与监事会：公司严格按照法定程序组织、召开监事会会议。所有监事熟悉有关法律、法规，了解责任、权力、义务，能以认真负责的态度出席监事会会议，对所议事项充分表达明确的意见，能坚持对全体股东负责，维护全体股东的利益，忠实、诚信、勤勉地履行职责。报告期内，公司共召开了 6 次监事会会议。

5、关于信息披露与透明度：公司严格按照《信息披露管理制度》、《内幕信息知情人和外部信息使用人管理制度》等相关规定，真实、准确、及时、完整地进行信息披露，确定《上海证券报》、《中国证券报》及上海证券交易所网站为公司指定信息披露的报纸和网址。

6、关于投资者关系及相关利益者：公司严格按照《投资者关系管理工作制度》、《董事会秘书工作制度》等相关规定，加强公司与投资者之间的沟通，增进投资者对公司的了解和认同，提升公司治理水平，保护投资者合法权益。公司重视社会责任，维护利益相关者的合法权利，促进公司和社会的共同发展。

7、公司高级管理层工作勤勉、尽责，并定期向董事会和监事会报告工作。

二、 股东大会情况简介

会议届次	召开日期	决议刊登的指定网站的查询索引	决议刊登的披露日期
2012 年度股东大会	2013 年 6 月 28 日	http://www.sse.com	2013 年 6 月 29 日

公司 2012 年度股东大会于 2013 年 6 月 28 日在上海影城六楼第 3 放映厅召开，大会审议并通过了如下决议：《2012 年度董事会工作报告》、《2012 年度监事会工作报告》、《关于修订〈公司章程〉部分条款的议案》、《2012 年度财务决算报告》、《2012 年度利润分配方案》、《关于公司董事会换届选举的议案》、《关于公司监事会换届选举的议案》、《关于聘请公司 2013 年度财务审计机构的议案》以及《关于聘请公司 2013 年度内控审计机构的议案》。

三、 董事履行职责情况

(一) 董事参加董事会和股东大会的情况

董事姓名	是否独立董事	参加董事会情况						参加股东大会情况
		本年应参加董事会次数	亲自出席次数	以通讯方式参加次数	委托出席次数	缺席次数	是否连续两次未亲自参加会议	出席股东大会的次数
贾锐军	否	7	7	4	0	0	否	1
王士勤	否	7	7	4	0	0	否	1
张永东	否	4	4	3	0	0	否	1
于明洪	否	7	7	4	0	0	否	1
王旭	否	7	7	4	0	0	否	1
董军	否	4	4	3	0	0	否	1
雷星晖	是	7	7	4	0	0	否	1
朱绍中	是	4	3	3	1	0	否	0
陈德荣	是	4	4	3	0	0	否	1
王其龙	否	3	3	1	0	0	否	1
刘向民	否	3	3	1	0	0	否	1
苏勇	是	3	2	1	1	0	否	0
徐逸星	是	3	3	1	0	0	否	1

年内召开董事会会议次数	7
其中：现场会议次数	3
通讯方式召开会议次数	4
现场结合通讯方式召开会议次数	0

(二) 独立董事对公司有关事项提出异议的情况

报告期内，公司独立董事未对公司本年度的董事会议案及其他非董事会议案事项提出异议。

四、 董事会下设专门委员会在报告期内履行职责时所提出的重要意见和建议

报告期内，公司共召开 4 次审计委员会、2 次提名委员会、1 次薪酬与考核委员会，作为董事会专门工作机构，各专门委员会为年报审计、内控体系建设、选聘审计机构、董事及高管的提名、审核薪酬等方面提供了重要的咨询意见和建议。

五、 监事会发现公司存在风险的说明

报告期内，公司监事会对报告期内的监督事项无异议。

六、 公司就其与控股股东在业务、人员、资产、机构、财务等方面存在的不能保证独立性、不能保持自主经营能力的情况说明

	是否独立完整	情况说明
业务方面独立完整情况	是	公司主要为国内外航空运输企业和旅客提供地面保障服务，经营和出租机场内航空营业场所、商业场所和办公场所，国内贸易，广告经营等。具有明确的经营范围和独立的自主经营能力。
人员方面独立完整情况	是	公司有专门负责劳动、人事和薪酬管理的人力资源部门，进行定员定编，安排员工劳资分配计划。
资产方面独立完整情况	是	公司拥有浦东机场的主要经营性优质资产。
机构方面独立完整情况	是	公司股东大会、董事会、监事会、经营管理层划分明确，公司具有独立的机构设置。
财务方面独立完整情况	是	公司有独立的财务部门，执行财政部颁布的会计准则和会计制度，建立了独立的会计核算体系和财务管理制度，依法独立纳税，并设有独立的银行账户。不存在控股股东无偿占用公司资金、资产和其他资源的情况。

七、 因股份化改造、行业特点、国家政策、收购兼并等原因存在同业竞争的，公司相应的解决措施、工作进度及后续工作计划

上海市是我国同时拥有两座大型机场的城市，目前公司运营管理浦东机场，公司控股股东机场集团运营管理虹桥机场。根据《上海航空枢纽战略规划》对两场功能的布局定位，是以浦东机场为主构建枢纽航线网络和航班波，虹桥机场在枢纽结构中发挥辅助作用，以点对点运营为主，因此，双方的客户基本上是区别化的。浦东机场的战略定位决定了两场分工，浦东机场未来将担负起上海航空市场发展的重任，包括承运今后上海航空市场运量的增量部分，全面实现航空枢纽港的功能，成为亚太核心航空枢纽。

目前可能存在的同业竞争主要体现为双方可能竞争某一航线在虹桥机场或者浦东机场起降。但是，根据目前管理体制，公司、机场集团和航空公司尚不能自主确定航线在虹桥机场或者浦东机场起降，民航局对航线安排具有决定权，因此，该等竞争并非通常意义上的、市场化的同业竞争，而是目前民航局统一计划管理下的形式上的、非市场化的、被动的、间接的、较为缓和的竞争。

解决措施和后续计划：机场集团未来将通过一个上市公司整合集团内航空主营业务及资产，并一

如既往地注重和保护股东利益。

八、报告期内对高级管理人员的考评机制，以及激励机制的建立、实施情况

报告期内，公司依据《上海国际机场股份有限公司绩效管理办法》并结合年度财务状况、经营成果、安全生产和服务质量等目标的综合完成情况对公司高级管理人员进行绩效考核与绩效工资分配。

第九节 内部控制

一、内部控制责任声明及内部控制制度建设情况

按照企业内部控制规范体系的规定，建立健全和有效实施内部控制，评价其有效性，并如实披露内部控制评价报告是公司董事会的责任。监事会对董事会建立和实施内部控制进行监督。经理层负责组织领导企业内部控制的日常运行。公司董事会、监事会及董事、监事、高级管理人员保证本报告内容不存在任何虚假记载、误导性陈述或重大遗漏，并对报告内容的真实性、准确性和完整性承担个别及连带法律责任。

公司内部控制的目的是合理保证经营管理合法合规、资产安全、财务报告及相关信息真实完整，提高经营效率和效果，促进实现发展战略。由于内部控制存在的固有局限性，故仅能为实现上述目标提供合理保证。此外，由于情况的变化可能导致内部控制变得不恰当，或对控制政策和程序遵循的程度降低，根据内部控制评价结果推测未来内部控制的有效性具有一定的风险。

报告期内，公司对相关内控制度的执行情况进行了跟踪、监督和检查，及时研究解决执行中遇到的新情况、新问题，进一步完善了内部控制体系。下一步公司将结合实际提高内控体系的完整性、合理性及实施的有效性，持续促进企业规范、高效地运作。

二、内部控制审计报告的相关情况说明

安永华明会计师事务所（特殊普通合伙）已对公司财务报告内部控制的有效性进行了审计，并出具了标准无保留的内部控制审计报告。

三、年度报告重大差错责任追究制度及相关执行情况说明

公司《信息披露管理制度》对公司信息披露重大差错责任追究有较详细的规定：

"凡违反本制度擅自披露信息给公司造成严重影响或损失的，公司将对相关责任人按泄露公司机密给予行政和/或经济处分，并且有权视情形依法追究其法律责任。"

"信息披露不准确给公司或投资者造成严重影响或损失的，公司将对相关的审核责任人给予行政和/或经济处分，并且有权视情形依法追究其法律责任。不能查明造成错误的原因，则由所有审核人承担连带

责任。中国证监会、上海证券交易所等证券监管部门另有处分的可以合并处罚。"

"公司出现信息披露违规行为被中国证监会按照《上市公司信息披露管理办法》采取监管措施、或被上海证券交易所依据《上市规则》通报批评或公开谴责时，董事会应当及时组织对信息披露事务管理制度及其实施情况的检查，采取相应的更正。公司应当对有关责任人及时进行内部处分，并将有关处理结果在 5 个工作日内报上海证券交易所备案。"

报告期内，公司未发生重大会计差错更正、重大遗漏信息补充及业绩预告更正等情况。

第十节 财务会计报告

财务会计报告见附注

第十一节 备查文件目录

- 一、 载有法定代表人、主管会计工作负责人、会计机构负责人签名并盖章的财务报表。
- 二、 载有会计师事务所盖章、注册会计师签名并盖章的审计报告原件。
- 三、 报告期内在中国证监会指定报纸上公开披露过的所有公司文件的正本及公告的原稿。

董事长：贾锐军

上海国际机场股份有限公司

2014 年 3 月 26 日

上海国际机场股份有限公司

审计报告及财务报表

2013 年度

上海国际机场股份有限公司

审计报告及财务报表

(2013 年 1 月 1 日至 2013 年 12 月 31 日止)

	目 录	页 次
一、	审计报告	1-2
二、	财务报表	
	资产负债表和合并资产负债表	1-4
	利润表和合并利润表	5-6
	现金流量表和合并现金流量表	7-8
	所有者权益变动表和合并所有者权益变动表	9-12
	财务报表附注	1-72

审计报告

信会师报字[2014]第 110981 号

上海国际机场股份有限公司全体股东：

我们审计了后附的上海国际机场股份有限公司（以下简称贵公司）财务报表，包括 2013 年 12 月 31 日的资产负债表和合并资产负债表、2013 年度的利润表和合并利润表、2013 年度的现金流量表和合并现金流量表、2013 年度的所有者权益变动表和合并所有者权益变动表以及财务报表附注。

一、管理层对财务报表的责任

编制和公允列报财务报表是贵公司管理层的责任。这种责任包括：
（1）按照企业会计准则的规定编制财务报表，并使其实现公允反映；
（2）设计、执行和维护必要的内部控制，以使财务报表不存在由于舞弊或错误导致的重大错报。

二、注册会计师的责任

我们的责任是在执行审计工作的基础上对财务报表发表审计意见。我们按照中国注册会计师审计准则的规定执行了审计工作。中国注册会计师审计准则要求我们遵守中国注册会计师职业道德守则，计划和执行审计工作以对财务报表是否不存在重大错报获取合理保证。

审计工作涉及实施审计程序，以获取有关财务报表金额和披露的审计证据。选择的审计程序取决于注册会计师的判断，包括对由于舞弊或错误导致的财务报表重大错报风险的评估。在进行风险评估时，注册会计师考虑与财务报表编制和公允列报相关的内部控制，以设计恰当的审计程序，但目的并非对内部控制的有效性发表意见。审计工作还包括评价管理层选用会计政策的恰当性和作出会计估计的合理性，以及评价财务报表的总体列报。

我们相信，我们获取的审计证据是充分、适当的，为发表审计意见提供了基础。

三、审计意见

我们认为，贵公司财务报表在所有重大方面按照企业会计准则的规定编制，公允反映了贵公司 2013 年 12 月 31 日的财务状况以及 2013 年度的经营成果和现金流量。

立信会计师事务所
(特殊普通合伙)

中国注册会计师： 顾文贤

中国注册会计师： 傅亚萍

中国·上海

二〇一四年三月二十六日

上海国际机场股份有限公司
资产负债表
2013年12月31日
(除特别注明外, 金额单位均为人民币元)

资 产	附注十一	期末余额	年初余额
流动资产:			
货币资金		6,366,614,096.19	4,529,345,471.46
交易性金融资产			
应收票据			4,576,572.00
应收账款	(一)	775,734,494.43	809,694,682.77
预付款项		47,272,387.92	726,461.51
应收利息		71,690,268.28	52,285,774.47
应收股利		2,346,900.21	2,346,900.21
其他应收款	(二)	27,004,234.70	40,000,232.55
存货		17,792,084.25	18,101,747.79
一年内到期的非流动资产			
其他流动资产			
流动资产合计		7,308,454,465.98	5,457,077,842.76
非流动资产:			
可供出售金融资产			
持有至到期投资			
长期应收款			
长期股权投资	(三)	1,480,009,970.20	1,491,680,755.52
投资性房地产			
固定资产		10,447,734,960.55	11,176,579,825.04
在建工程		634,532,543.48	311,881,373.64
工程物资			
固定资产清理			
生产性生物资产			
油气资产			
无形资产		348,803,943.92	358,939,065.21
开发支出			
商誉			
长期待摊费用		4,396,702.27	5,469,872.56
递延所得税资产		75,967,393.04	62,230,577.31
其他非流动资产			
非流动资产合计		12,991,445,513.46	13,406,781,469.28
资产总计		20,299,899,979.44	18,863,859,312.04

后附财务报表附注为财务报表的组成部分。

企业法定代表人: 贾锐军

主管会计工作负责人: 于明洪

会计机构负责人: 汪柱雄

上海国际机场股份有限公司
资产负债表（续）
2013年12月31日
（除特别注明外，金额单位均为人民币元）

负债和所有者权益（或股东权益）	附注十一	期末余额	年初余额
流动负债：			
短期借款			
交易性金融负债			
应付票据			
应付账款		149,217,965.74	80,288,379.44
预收款项		9,936,792.43	10,465,125.99
应付职工薪酬		277,782,497.73	214,241,966.00
应交税费		272,986,137.68	90,355,741.42
应付利息		40,958,891.11	40,958,895.11
应付股利			
其他应付款		415,438,008.43	418,948,405.06
一年内到期的非流动负债			
其他流动负债			
流动负债合计		1,166,320,293.12	855,258,513.02
非流动负债：			
长期借款			
应付债券		2,491,468,180.89	2,488,934,524.89
长期应付款			
专项应付款			
预计负债			
递延所得税负债			
其他非流动负债		5,400,000.00	5,400,000.00
非流动负债合计		2,496,868,180.89	2,494,334,524.89
负债合计		3,663,188,474.01	3,349,593,037.91
所有者权益（或股东权益）：			
实收资本（或股本）		1,926,958,448.00	1,926,958,448.00
资本公积		2,575,497,907.54	2,575,497,907.54
减：库存股			
专项储备			
盈余公积		1,309,796,168.00	1,309,796,168.00
一般风险准备			
未分配利润		10,824,458,981.89	9,702,013,750.59
所有者权益（或股东权益）合计		16,636,711,505.43	15,514,266,274.13
负债和所有者权益（或股东权益）总计		20,299,899,979.44	18,863,859,312.04

后附财务报表附注为财务报表的组成部分。

企业法定代表人：贾锐军

主管会计工作负责人：于明洪

会计机构负责人：汪柱雄

上海国际机场股份有限公司
合并资产负债表
2013年12月31日
(除特别注明外, 金额单位均为人民币元)

资 产	附注五	期末余额	年初余额
流动资产:			
货币资金	(一)	6,675,736,780.11	4,795,699,132.60
结算备付金			
拆出资金			
交易性金融资产			
应收票据	(二)		4,576,572.00
应收账款	(四)	777,992,587.42	811,631,548.04
预付款项	(六)	47,272,387.92	830,437.11
应收保费			
应收分保账款			
应收分保合同准备金			
应收利息	(三)	73,614,788.83	52,285,774.47
应收股利			
其他应收款	(五)	15,076,644.45	28,021,160.75
买入返售金融资产			
存货	(七)	18,400,278.66	18,651,135.49
一年内到期的非流动资产			
其他流动资产			
流动资产合计		7,608,093,467.39	5,711,695,760.46
非流动资产:			
发放委托贷款及垫款			
可供出售金融资产			
持有至到期投资			
长期应收款			
长期股权投资	(八)	1,796,009,299.32	1,779,480,529.44
投资性房地产			
固定资产	(九)	10,449,847,324.89	11,178,854,866.43
在建工程	(十)	634,532,543.48	311,881,373.64
工程物资			
固定资产清理			
生产性生物资产			
油气资产			
无形资产	(十一)	348,803,943.92	358,939,065.21
开发支出			
商誉			
长期待摊费用	(十二)	4,663,721.02	5,469,872.56
递延所得税资产	(十三)	76,379,169.47	62,516,887.66
其他非流动资产			
非流动资产合计		13,310,236,002.10	13,697,142,594.94
资产总计		20,918,329,469.49	19,408,838,355.40

后附财务报表附注为财务报表的组成部分。

企业法定代表人: 贾锐军

主管会计工作负责人: 于明洪

会计机构负责人: 汪柱雄

上海国际机场股份有限公司
合并资产负债表（续）
2013年12月31日
（除特别注明外，金额单位均为人民币元）

负债和所有者权益（或股东权益）	附注五	期末余额	年初余额
流动负债：			
短期借款			
向中央银行借款			
吸收存款及同业存放			
拆入资金			
交易性金融负债			
应付票据			
应付账款	（十五）	152,195,069.95	83,557,362.99
预收款项	（十六）	9,936,792.43	10,465,125.99
卖出回购金融资产款			
应付手续费及佣金			
应付职工薪酬	（十七）	279,427,362.73	215,658,568.43
应交税费	（十八）	273,590,234.36	90,905,601.61
应付利息	（十九）	40,958,891.11	40,958,895.11
应付股利	（二十）		44,563.31
其他应付款	（二十一）	418,112,746.33	420,093,474.34
应付分保账款			
保险合同准备金			
代理买卖证券款			
代理承销证券款			
一年内到期的非流动负债			
其他流动负债			
流动负债合计		1,174,221,096.91	861,683,591.78
非流动负债：			
长期借款			
应付债券	（二十二）	2,491,468,180.89	2,488,934,524.89
长期应付款			
专项应付款			
预计负债			
递延所得税负债			
其他非流动负债	（二十三）	5,400,000.00	5,400,000.00
非流动负债合计		2,496,868,180.89	2,494,334,524.89
负债合计		3,671,089,277.80	3,356,018,116.67
所有者权益（或股东权益）：			
实收资本（或股本）	（二十四）	1,926,958,448.00	1,926,958,448.00
资本公积	（二十五）	2,575,497,907.54	2,575,497,907.54
减：库存股			
专项储备			
盈余公积	（二十六）	1,309,796,168.00	1,309,796,168.00
一般风险准备			
未分配利润	（二十七）	11,132,907,082.11	9,973,027,077.34
外币报表折算差额			
归属于母公司所有者权益合计		16,945,159,605.65	15,785,279,600.88
少数股东权益		302,080,586.04	267,540,637.85
所有者权益（或股东权益）合计		17,247,240,191.69	16,052,820,238.73
负债和所有者权益（或股东权益）总计		20,918,329,469.49	19,408,838,355.40

后附财务报表附注为财务报表的组成部分。

企业法定代表人：贾锐军

主管会计工作负责人：于明洪

会计机构负责人：汪柱雄

上海国际机场股份有限公司
利润表
2013 年度
 (除特别注明外, 金额单位均为人民币元)

项 目	附注十一	本期金额	上期金额
一、营业收入	(四)	5,171,640,191.38	4,721,829,679.70
减: 营业成本	(四)	2,909,239,348.01	2,928,337,861.99
营业税金及附加		113,516,067.06	104,651,465.72
销售费用			
管理费用		178,588,241.75	184,813,455.08
财务费用		-1,564,705.98	35,682,022.97
资产减值损失		344,416.16	-474,664.88
加: 公允价值变动收益 (损失以“-”号填列)			
投资收益 (损失以“-”号填列)	(五)	351,029,007.41	308,038,704.79
其中: 对联营企业和合营企业的投资收益		230,732,731.56	291,911,228.44
二、营业利润 (亏损以“-”号填列)		2,322,545,831.79	1,776,858,243.61
加: 营业外收入		5,258,003.29	48,902,048.10
减: 营业外支出		1,005,847.34	2,770,357.71
其中: 非流动资产处置损失		368,903.84	2,429,081.05
三、利润总额 (亏损总额以“-”号填列)		2,326,797,987.74	1,822,989,934.00
减: 所得税费用		491,378,130.68	387,547,925.43
四、净利润 (净亏损以“-”号填列)		1,835,419,857.06	1,435,442,008.57
五、每股收益:			
(一) 基本每股收益		0.95	0.74
(二) 稀释每股收益		0.95	0.74
六、其他综合收益			
七、综合收益总额		1,835,419,857.06	1,435,442,008.57

后附财务报表附注为财务报表的组成部分。

企业法定代表人: 贾锐军

主管会计工作负责人: 于明洪

会计机构负责人: 汪柱雄

上海国际机场股份有限公司
合并利润表
2013 年度
(除特别注明外, 金额单位均为人民币元)

项 目	附注五	本期金额	上期金额
一、营业总收入		5,215,129,817.20	4,720,413,738.72
其中：营业收入	(二十八)	5,215,129,817.20	4,720,413,738.72
利息收入			
已赚保费			
手续费及佣金收入			
二、营业总成本		3,240,278,876.27	3,254,428,040.22
其中：营业成本	(二十八)	2,923,337,464.94	2,929,866,320.70
利息支出			
手续费及佣金支出			
退保金			
赔付支出净额			
提取保险合同准备金净额			
保单红利支出			
分保费用			
营业税金及附加	(二十九)	116,140,816.53	104,783,211.64
销售费用	(三十)	16,362,170.29	
管理费用	(三十一)	189,983,942.51	184,879,873.17
财务费用	(三十二)	-5,889,367.22	35,368,704.64
资产减值损失	(三十四)	343,849.22	-470,069.93
加：公允价值变动收益（损失以“-”号填列）			
投资收益（损失以“-”号填列）	(三十三)	535,729,323.55	590,939,596.17
其中：对联营企业和合营企业的投资收益		535,729,323.55	574,812,119.82
汇兑收益（损失以“-”号填列）			
三、营业利润（亏损以“-”号填列）		2,510,580,264.48	2,056,925,294.67
加：营业外收入	(三十五)	5,282,603.29	51,713,910.96
减：营业外支出	(三十六)	1,005,847.34	2,770,357.71
其中：非流动资产处置损失		368,903.84	2,429,081.05
四、利润总额（亏损总额以“-”号填列）		2,514,857,020.43	2,105,868,847.92
减：所得税费用	(三十七)	491,883,666.88	387,547,925.43
五、净利润（净亏损以“-”号填列）		2,022,973,353.55	1,718,320,922.49
其中：被合并方在合并前实现的净利润			
归属于母公司所有者的净利润		1,872,854,630.53	1,581,059,059.47
少数股东损益		150,118,723.02	137,261,863.02
六、每股收益：			
（一）基本每股收益	(三十八)	0.97	0.82
（二）稀释每股收益	(三十八)	0.97	0.82
七、其他综合收益			
八、综合收益总额		2,022,973,353.55	1,718,320,922.49
归属于母公司所有者的综合收益总额		1,872,854,630.53	1,581,059,059.47
归属于少数股东的综合收益总额		150,118,723.02	137,261,863.02

后附财务报表附注为财务报表的组成部分。

企业法定代表人：贾锐军

主管会计工作负责人：于明洪

会计机构负责人：汪柱雄

上海国际机场股份有限公司
现金流量表
2013 年度
(除特别注明外, 金额单位均为人民币元)

项 目	本期金额	上期金额
一、经营活动产生的现金流量		
销售商品、提供劳务收到的现金	5,381,138,386.44	5,100,299,543.50
收到的税费返还		
收到其他与经营活动有关的现金	239,025,663.74	76,964,339.59
经营活动现金流入小计	5,620,164,050.18	5,177,263,883.09
购买商品、接受劳务支付的现金	812,503,972.29	778,029,575.48
支付给职工以及为职工支付的现金	1,037,022,092.95	1,220,038,810.21
支付的各项税费	505,548,936.14	630,297,881.54
支付其他与经营活动有关的现金	418,414,504.75	362,424,768.68
经营活动现金流出小计	2,773,489,506.13	2,990,791,035.91
经营活动产生的现金流量净额	2,846,674,544.05	2,186,472,847.18
二、投资活动产生的现金流量		
收回投资收到的现金		
取得投资收益所收到的现金	408,664,828.88	330,876,463.19
处置固定资产、无形资产和其他长期资产收回的现金净额	1,030,218.29	72,900.00
处置子公司及其他营业单位收到的现金净额		
收到其他与投资活动有关的现金		5,400,000.00
投资活动现金流入小计	409,695,047.17	336,349,363.19
购建固定资产、无形资产和其他长期资产支付的现金	530,161,262.63	107,883,586.06
投资支付的现金	45,965,036.15	1,240,000.00
取得子公司及其他营业单位支付的现金净额		
支付其他与投资活动有关的现金		
投资活动现金流出小计	576,126,298.78	109,123,586.06
投资活动产生的现金流量净额	-166,431,251.61	227,225,777.13
三、筹资活动产生的现金流量		
吸收投资收到的现金		
取得借款收到的现金		
发行债券收到的现金		
收到其他与筹资活动有关的现金		
筹资活动现金流入小计		
偿还债务支付的现金		
分配股利、利润或偿付利息支付的现金	842,974,625.76	1,286,175,068.80
支付其他与筹资活动有关的现金		
筹资活动现金流出小计	842,974,625.76	1,286,175,068.80
筹资活动产生的现金流量净额	-842,974,625.76	-1,286,175,068.80
四、汇率变动对现金及现金等价物的影响	-41.95	-424.71
五、现金及现金等价物净增加额	1,837,268,624.73	1,127,523,130.80
加: 期初现金及现金等价物余额	4,529,345,471.46	3,401,822,340.66
六、期末现金及现金等价物余额	6,366,614,096.19	4,529,345,471.46

后附财务报表附注为财务报表的组成部分。

企业法定代表人: 贾锐军

主管会计工作负责人: 于明洪

会计机构负责人: 汪柱雄

上海国际机场股份有限公司
合并现金流量表
2013 年度
(除特别注明外, 金额单位均为人民币元)

项 目	附注五	本期金额	上期金额
一、经营活动产生的现金流量			
销售商品、提供劳务收到的现金		5,424,773,437.60	5,097,351,334.92
客户存款和同业存放款项净增加额			
向中央银行借款净增加额			
向其他金融机构拆入资金净增加额			
收到原保险合同保费取得的现金			
收到再保险业务现金净额			
保户储金及投资款净增加额			
处置交易性金融资产净增加额			
收取利息、手续费及佣金的现金			
拆入资金净增加额			
回购业务资金净增加额			
收到的税费返还			
收到其他与经营活动有关的现金	(三十九)	241,872,855.95	77,541,831.92
经营活动现金流入小计		5,666,646,293.55	5,174,893,166.84
购买商品、接受劳务支付的现金		825,738,592.62	778,684,476.04
客户贷款及垫款净增加额			
存放中央银行和同业款项净增加额			
支付原保险合同赔付款项的现金			
支付利息、手续费及佣金的现金			
支付保单红利的现金			
支付给职工以及为职工支付的现金		1,058,580,806.61	1,220,923,795.70
支付的各项税费		508,850,244.12	630,379,117.70
支付其他与经营活动有关的现金	(三十九)	424,671,320.17	362,480,984.13
经营活动现金流出小计		2,817,840,963.52	2,992,468,373.57
经营活动产生的现金流量净额		2,848,805,330.03	2,182,424,793.27
二、投资活动产生的现金流量			
收回投资收到的现金			
取得投资收益所收到的现金		565,165,589.82	567,175,430.10
处置固定资产、无形资产和其他长期资产收回的现金净额		1,030,218.29	72,900.00
处置子公司及其他营业单位收到的现金净额			
收到其他与投资活动有关的现金			25,023,801.31
投资活动现金流入小计		566,195,808.11	592,272,131.41
购建固定资产、无形资产和其他长期资产支付的现金		530,400,448.63	107,895,819.82
投资支付的现金		45,965,036.15	
质押贷款净增加额			
取得子公司及其他营业单位支付的现金净额			
支付其他与投资活动有关的现金			
投资活动现金流出小计		576,365,484.78	107,895,819.82
投资活动产生的现金流量净额		-10,169,676.67	484,376,311.59
三、筹资活动产生的现金流量			
吸收投资收到的现金			
其中：子公司吸收少数股东投资收到的现金			
取得借款收到的现金			
发行债券收到的现金			
收到其他与筹资活动有关的现金			
筹资活动现金流入小计			
偿还债务支付的现金			
分配股利、利润或偿付利息支付的现金		958,597,963.90	1,286,175,068.80
其中：子公司支付给少数股东的股利、利润		115,578,774.83	
支付其他与筹资活动有关的现金			
筹资活动现金流出小计		958,597,963.90	1,286,175,068.80
筹资活动产生的现金流量净额		-958,597,963.90	-1,286,175,068.80
四、汇率变动对现金及现金等价物的影响		-41.95	-424.71
五、现金及现金等价物净增加额		1,880,037,647.51	1,380,625,611.35
加：期初现金及现金等价物余额		4,795,699,132.60	3,415,073,521.25
六、期末现金及现金等价物余额		6,675,736,780.11	4,795,699,132.60

附财务报表附注为财务报表的组成部分。

企业法定代表人：贾锐军

主管会计工作负责人：于明洪

会计机构负责人：汪柱雄

上海国际机场股份有限公司
所有者权益变动表
2013 年度
(除特别注明外, 金额单位均为人民币元)

项目	本期金额							
	实收资本(或股本)	资本公积	减: 库存股	专项储备	盈余公积	一般风险准备	未分配利润	所有者权益合计
一、上年年末余额	1,926,958,448.00	2,575,497,907.54			1,309,796,168.00		9,702,013,750.59	15,514,266,274.13
加: 会计政策变更								
前期差错更正								
其他								
二、本年初余额	1,926,958,448.00	2,575,497,907.54			1,309,796,168.00		9,702,013,750.59	15,514,266,274.13
三、本期增减变动金额(减少以“-”号填列)							1,122,445,231.30	1,122,445,231.30
(一) 净利润							1,835,419,857.06	1,835,419,857.06
(二) 其他综合收益								
上述(一)和(二)小计							1,835,419,857.06	1,835,419,857.06
(三) 所有者投入和减少资本								
1. 所有者投入资本								
2. 股份支付计入所有者权益的金额								
3. 其他								
(四) 利润分配							-712,974,625.76	-712,974,625.76
1. 提取盈余公积								
2. 提取一般风险准备								
3. 对所有者(或股东)的分配							-712,974,625.76	-712,974,625.76
4. 其他								
(五) 所有者权益内部结转								
1. 资本公积转增资本(或股本)								
2. 盈余公积转增资本(或股本)								
3. 盈余公积弥补亏损								
4. 其他								
(六) 专项储备								
1. 本期提取								
2. 本期使用								
(七) 其他								
四、本期期末余额	1,926,958,448.00	2,575,497,907.54			1,309,796,168.00		10,824,458,981.89	16,636,711,505.43

后附财务报表附注为财务报表的组成部分。

企业法定代表人: 贾锐军

主管会计工作负责人: 于明洪

会计机构负责人: 汪柱雄

上海国际机场股份有限公司
所有者权益变动表（续）
2013 年度

（除特别注明外，金额单位均为人民币元）

项 目	上年同期金额							
	实收资本(或股本)	资本公积	减：库存股	专项储备	盈余公积	一般风险准备	未分配利润	所有者权益合计
一、上年年末余额	1,926,958,448.00	2,575,497,907.54			1,309,796,168.00		9,422,746,810.82	15,234,999,334.36
加：会计政策变更								
前期差错更正								
其他								
二、本年初余额	1,926,958,448.00	2,575,497,907.54			1,309,796,168.00		9,422,746,810.82	15,234,999,334.36
三、本期增减变动金额（减少以“-”号填列）							279,266,939.77	279,266,939.77
（一）净利润							1,435,442,008.57	1,435,442,008.57
（二）其他综合收益								
上述（一）和（二）小计							1,435,442,008.57	1,435,442,008.57
（三）所有者投入和减少资本								
1. 所有者投入资本								
2. 股份支付计入所有者权益的金额								
3. 其他								
（四）利润分配							-1,156,175,068.80	-1,156,175,068.80
1. 提取盈余公积								
2. 提取一般风险准备								
3. 对所有者（或股东）的分配							-1,156,175,068.80	-1,156,175,068.80
4. 其他								
（五）所有者权益内部结转								
1. 资本公积转增资本（或股本）								
2. 盈余公积转增资本（或股本）								
3. 盈余公积弥补亏损								
4. 其他								
（六）专项储备								
1. 本期提取								
2. 本期使用								
（七）其他								
四、本期期末余额	1,926,958,448.00	2,575,497,907.54			1,309,796,168.00		9,702,013,750.59	15,514,266,274.13

后附财务报表附注为财务报表的组成部分。

企业法定代表人： 贾锐军

主管会计工作负责人：于明洪

会计机构负责人：汪柱雄

上海国际机场股份有限公司
合并所有者权益变动表
2013年度
(除特别注明外, 金额单位均为人民币元)

项目	本期金额									
	归属于母公司所有者权益								少数股东权益	所有者权益合计
	实收资本(或股本)	资本公积	减:库存股	专项储备	盈余公积	一般风险准备	未分配利润	其他		
一、上年年末余额	1,926,958,448.00	2,575,497,907.54			1,309,796,168.00		9,973,027,077.34		267,540,637.85	16,052,820,238.73
加: 会计政策变更										
前期差错更正										
其他										
二、本年初余额	1,926,958,448.00	2,575,497,907.54			1,309,796,168.00		9,973,027,077.34		267,540,637.85	16,052,820,238.73
三、本期增减变动金额(减少以“-”号填列)							1,159,880,004.77		34,539,948.19	1,194,419,952.96
(一) 净利润							1,872,854,630.53		150,118,723.02	2,022,973,353.55
(二) 其他综合收益										
上述(一)和(二)小计							1,872,854,630.53		150,118,723.02	2,022,973,353.55
(三) 所有者投入和减少资本										
1. 所有者投入资本										
2. 股份支付计入所有者权益的金额										
3. 其他										
(四) 利润分配							-712,974,625.76		-115,578,774.83	-828,553,400.59
1. 提取盈余公积										
2. 提取一般风险准备										
3. 对所有者(或股东)的分配							-712,974,625.76		-115,578,774.83	-828,553,400.59
4. 其他										
(五) 所有者权益内部结转										
1. 资本公积转增资本(或股本)										
2. 盈余公积转增资本(或股本)										
3. 盈余公积弥补亏损										
4. 其他										
(六) 专项储备										
1. 本期提取										
2. 本期使用										
(七) 其他										
四、本期期末余额	1,926,958,448.00	2,575,497,907.54			1,309,796,168.00		11,132,907,082.11		302,080,586.04	17,247,240,191.69

后附财务报表附注为财务报表的组成部分。

企业法定代表人: 贾锐军

主管会计工作负责人: 于明洪

会计机构负责人: 汪柱雄

上海国际机场股份有限公司
合并所有者权益变动表（续）

2013 年度

（除特别注明外，金额单位均为人民币元）

项 目	上年同期金额									
	归属于母公司所有者权益								少数股东权益	所有者权益合计
	实收资本(或股本)	资本公积	减：库存股	专项储备	盈余公积	一般风险准备	未分配利润	其他		
一、上年年末余额	1,926,958,448.00	2,575,497,907.54			1,309,796,168.00		9,548,143,086.67		130,278,774.83	15,490,674,385.04
加：会计政策变更										
前期差错更正										
其他										
二、本年初余额	1,926,958,448.00	2,575,497,907.54			1,309,796,168.00		9,548,143,086.67		130,278,774.83	15,490,674,385.04
三、本期增减变动金额（减少以“-”号填列）							424,883,990.67		137,261,863.02	562,145,853.69
（一）净利润							1,581,059,059.47		137,261,863.02	1,718,320,922.49
（二）其他综合收益										
上述（一）和（二）小计							1,581,059,059.47		137,261,863.02	1,718,320,922.49
（三）所有者投入和减少资本										
1. 所有者投入资本										
2. 股份支付计入所有者权益的金额										
3. 其他										
（四）利润分配							-1,156,175,068.80			-1,156,175,068.80
1. 提取盈余公积										
2. 提取一般风险准备										
3. 对所有者（或股东）的分配							-1,156,175,068.80			-1,156,175,068.80
4. 其他										
（五）所有者权益内部结转										
1. 资本公积转增资本（或股本）										
2. 盈余公积转增资本（或股本）										
3. 盈余公积弥补亏损										
4. 其他										
（六）专项储备										
1. 本期提取										
2. 本期使用										
（七）其他										
四、本期末余额	1,926,958,448.00	2,575,497,907.54			1,309,796,168.00		9,973,027,077.34		267,540,637.85	16,052,820,238.73

后附财务报表附注为财务报表的组成部分。

企业法定代表人： 贾锐军

主管会计工作负责人： 于明洪

会计机构负责人：汪柱雄

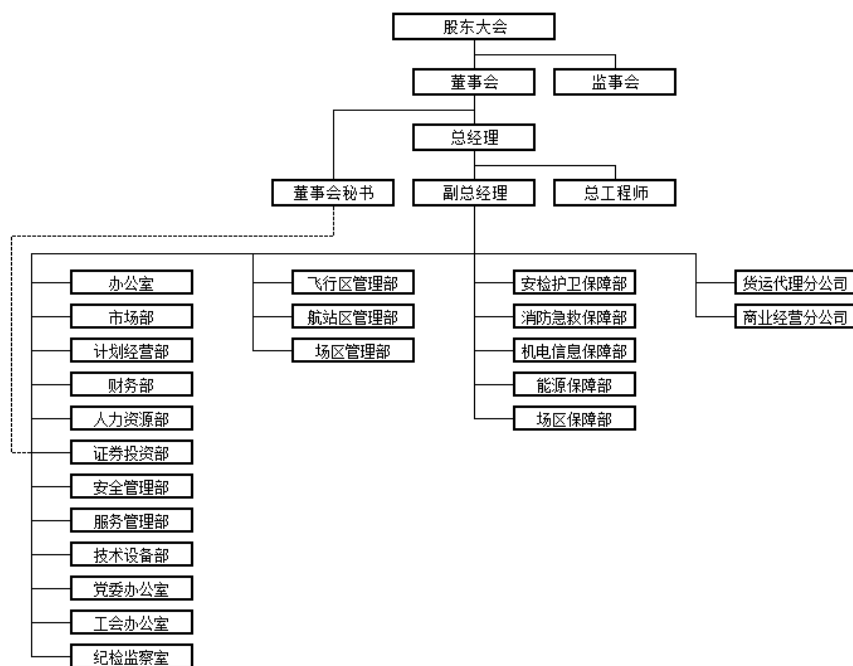
上海国际机场股份有限公司 二〇一三年度财务报表附注

一、 公司基本情况

上海国际机场股份有限公司（以下简称“公司”或“本公司”）系于 1997 年 5 月经上海市人民政府以沪府[1997]28 号文批准设立，由上海机场（集团）有限公司（以下简称“机场集团”）作为独家发起人发起设立的股份有限公司。公司的企业法人营业执照注册号：310140000012878。1998 年 2 月在上海证券交易所上市。所属行业为交通运输业类。

2006 年 2 月 27 日公司已完成股权分置改革。截止到 2013 年 12 月 31 日，股本总数为 1,926,958,448 股，其中：有限售条件股份为 833,482,051 股，占股份总数的 43.25%，无限售条件股份为 1,093,476,397 股，占股份总数的 56.75%。

截止 2013 年 12 月 31 日，本公司累计发行股本总数 192,695.8448 万股，公司注册资本为 192,695.8448 万元，经营范围为：为国内外航空运输企业及旅客提供地面保障服务，经营出租机场内航空营业场所、商业场所和办公场所，国内贸易（除专项规定）；广告经营，经营其它与航空运输有关的业务；货运代理；代理报验；代理报关；长途客运站（限分支机构经营）；综合开发，经营国家政策许可的其它投资项目(企业经营涉及行政许可的，凭许可证件经营)。公司注册地：中国上海，总部办公地：上海市浦东新区启航路 900 号，公司的基本组织架构为：



二、 主要会计政策、会计估计和前期差错

(一) 财务报表的编制基础

公司以持续经营为基础，根据实际发生的交易和事项，按照财政部于 2006 年 2 月 15 日颁布的《企业会计准则——基本准则》和 38 项具体会计准则、其后颁布的企业会计准则应用指南、企业会计准则解释及其他相关规定(以下合称“企业会计准则”)、以及中国证券监督管理委员会《公开发行证券的公司信息披露编报规则第 15 号——财务报告的一般规定》(2010 年修订)的披露规定编制财务报表。

(二) 遵循企业会计准则的声明

公司所编制的财务报表符合企业会计准则的要求，真实、完整地反映了报告期公司的财务状况、经营成果、现金流量等有关信息。

(三) 会计期间

自公历 1 月 1 日至 12 月 31 日止为一个会计年度。

(四) 记账本位币

采用人民币为记账本位币。

(五) 同一控制下和非同一控制下企业合并的会计处理方法

1、 同一控制下企业合并

本公司在企业合并中取得的资产和负债，按照合并日在被合并方的账面价值计量。被合并各方采用的会计政策与本公司不一致的，本公司在合并日按照本公司会计政策进行调整，在此基础上按照调整后的账面价值确认。

在合并中取得的净资产账面价值与支付的合并对价账面价值(或发行股份面值总额)的差额，调整资本公积中的股本溢价，资本公积中的股本溢价不足冲减的，调整留存收益。

本公司为进行企业合并而发生的各项直接相关费用，包括为进行企业合并而支付的审计费用、评估费用、法律服务费等，于发生时计入当期损益。

企业合并中发行权益性证券发生的手续费、佣金等，抵减权益性证券溢价收入，溢价收入不足冲减的，冲减留存收益。

2、 非同一控制下的企业合并

本公司在购买日对作为企业合并对价付出的资产、发生或承担的负债按照公允价值计量。公允价值与其账面价值的差额，计入当期损益。

本公司在购买日对合并成本进行分配,确认所取得的被购买方各项可辨认资产、负债及或有负债的公允价值。

本公司对合并成本大于合并中取得的被购买方可辨认净资产公允价值份额的差额,确认为商誉;合并成本小于合并中取得的被购买方可辨认净资产公允价值份额的差额,经复核后,计入当期损益。

企业合并中取得的被购买方除无形资产外的其他各项资产(不仅限于被购买方原已确认的资产),其所带来的经济利益很可能流入本公司且公允价值能够可靠计量的,单独确认并按公允价值计量;公允价值能够可靠计量的无形资产,单独确认为无形资产并按公允价值计量;取得的被购买方除或有负债以外的其他各项负债,履行有关义务很可能导致经济利益流出本公司且公允价值能够可靠计量的,单独确认并按照公允价值计量;取得的被购买方或有负债,其公允价值能可靠计量的,单独确认为负债并按照公允价值计量。

本公司在企业合并中取得的被购买方的可抵扣暂时性差异,在购买日不符合递延所得税资产确认条件的,不予以确认。购买日后 12 个月内,如取得新的或进一步的信息表明购买日的相关情况已经存在,预期被购买方在购买日可抵扣暂时性差异带来的经济利益能够实现的,确认相关的递延所得税资产,同时减少商誉,商誉不足冲减的,差额部分确认为当期损益;除上述情况以外,确认与企业合并相关的递延所得税资产,计入当期损益。

非同一控制下企业合并,购买方为企业合并发生的审计、法律服务、评估咨询等中介费用以及其他相关管理费用,应当于发生时计入当期损益;购买方作为合并对价发行的权益性证券或债务性证券的交易费用,应当计入权益性证券或债务性证券的初始确认金额。

(六) 合并财务报表的编制方法

1、 合并范围

本公司合并财务报表的合并范围以控制为基础确定,所有子公司均纳入合并财务报表。

2、 合并程序

所有纳入合并财务报表合并范围的子公司所采用的会计政策、会计期间与本公司一致,如子公司采用的会计政策、会计期间与本公司不一致的,在编制合并财务报表时,按本公司的会计政策、会计期间进行必要的调整。对于非同一控制下企业合并取得的子公司,以购买日可辨认净资产公允价值为基础对其财务报表进行调整。合并财务报表以本公司及子公司的财务报表为基础,根据其他有关资料,按照权益法调整对子公司的长期股权投资后,由本公司编制。

合并财务报表时抵销本公司与各子公司、各子公司相互之间发生的内部交易对合并资产负债表、合并利润表、合并现金流量表、合并所有者权益变动表的影响。

子公司少数股东应占的权益和损益分别在合并资产负债表中所有者权益项目下和合并利润表中净利润项目下单独列示。子公司少数股东分担的当期亏损超过了少数股东在该子公司期初所有者权益中所享有份额而形成的余额，冲减少数股东权益。

(1) 增加子公司

在报告期内，若因同一控制下企业合并增加子公司的，则调整合并资产负债表的期初数；将子公司合并当期期初至报告期末的收入、费用、利润纳入合并利润表；将子公司合并当期期初至报告期末的现金流量纳入合并现金流量表，同时对比较报表的相关项目进行调整，视同合并后的报告主体在以前期间一直存在。

在报告期内，若因非同一控制下企业合并增加子公司的，则不调整合并资产负债表期初数；将子公司自购买日至报告期末的收入、费用、利润纳入合并利润表；该子公司自购买日至报告期末的现金流量纳入合并现金流量表。通过多次交易分步实现非同一控制下企业合并时，对于购买日之前持有的被购买方的股权，本公司按照该股权在购买日的公允价值进行重新计量，公允价值与其账面价值的差额计入当期投资收益。购买日之前持有的被购买方的股权涉及其他综合收益的，与其相关的其他综合收益转为购买日所属当期投资收益。

(2) 处置子公司

① 一般处理方法

在报告期内，本公司处置子公司，则该子公司期初至处置日的收入、费用、利润纳入合并利润表；该子公司期初至处置日的现金流量纳入合并现金流量表。因处置部分股权投资或其他原因丧失了对原有子公司控制权时，对于处置后的剩余股权投资，本公司按照其在丧失控制权日的公允价值进行重新计量。处置股权取得的对价与剩余股权公允价值之和，减去按原持股比例计算应享有原有子公司自购买日开始持续计算的净资产的份额之间的差额，计入丧失控制权当期的投资收益。与原有子公司股权投资相关的其他综合收益，在丧失控制权时转为当期投资收益。

② 分步处置子公司

通过多次交易分步处置对子公司股权投资直至丧失控制权的，处置对子公司股权投资的各项交易的条款、条件以及经济影响符合以下一种或多种情况，通常表明应将多次交易事项作为一揽子交易进行会计处理：

- i. 这些交易是同时或者在考虑了彼此影响的情况下订立的；
- ii. 这些交易整体才能达成一项完整的商业结果；
- iii. 一项交易的发生取决于其他至少一项交易的发生；
- iv. 一项交易单独看是不经济的，但是和其他交易一并考虑时是经济的。

处置对子公司股权投资直至丧失控制权的各项交易属于一揽子交易的，本公司将各项交易作为一项处置子公司并丧失控制权的交易进行会计处理；但是，在丧失控制权之前每一次处置价款与处置投资对应的享有该子公司净资产份额的差额，在合并财务报表中确认为其他综合收益，在丧失控制权时一并转入丧失控制权当期的损益。

处置对子公司股权投资直至丧失控制权的各项交易不属于一揽子交易的，在丧失控制权之前，按附注二（六）2、（4）“不丧失控制权的情况下部分处置对子公司的股权投资”进行会计处理；在丧失控制权时，按处置子公司附注二（六）2、（2）①“一般处理方法”进行会计处理。

（3）购买子公司少数股权

本公司因购买少数股权新取得的长期股权投资与按照新增持股比例计算应享有子公司自购买日（或合并日）开始持续计算的可辨认净资产份额之间的差额，调整合并资产负债表中的资本公积中的股本溢价，资本公积中的股本溢价不足冲减的，调整留存收益。

（4）不丧失控制权的情况下部分处置对子公司的股权投资

在不丧失控制权的情况下因部分处置对子公司的股权投资而取得的处置价款与处置长期股权投资相对应享有子公司净资产份额的差额，调整合并资产负债表中的资本公积中的股本溢价，资本公积中的股本溢价不足冲减的，调整留存收益。

（七） 现金及现金等价物的确定标准

在编制现金流量表时，将本公司库存现金以及可以随时用于支付的存款确认为现金。将同时具备期限短（从购买日起三个月内到期）、流动性强、易于转换为已知现金、价值变动风险很小四个条件的投资，确定为现金等价物。

（八） 外币业务和外币报表折算

1、 外币业务

外币业务采用交易发生日的即期汇率作为折算汇率将外币金额折合成人民币记账。

外币货币性项目余额按资产负债表日即期汇率折算，由此产生的汇兑差额，除属于与购建符合资本化条件的资产相关的外币专门借款产生的汇兑差额按照借款费用资本化的原则处理外，均计入当期损益。以历史成本计量的外币非货币性项目，仍采用交易发生日的即期汇率折算，不改变其记账本位币金额。以公允价值计量的外币非货币性项目，采用公允价值确定日的即期汇率折算，由此产生的汇兑差额计入当期损益或资本公积。

2、 外币财务报表的折算

资产负债表中的资产和负债项目，采用资产负债表日的即期汇率折算；所有者权益项目除“未分配利润”项目外，其他项目采用发生时的即期汇率折算。利润表中的收入和费用项目，采用交易发生日的即期汇率折算。按照上述折算产生的外币财务报表折算差额，在资产负债表所有者权益项目下单独列示。

处置境外经营时，将资产负债表中所有者权益项目下列示的、与该境外经营相关的外币财务报表折算差额，自所有者权益项目转入处置当期损益；部分处置境外经营的，按处置的比例计算处置部分的外币财务报表折算差额，转入处置当期损益。

(九) 金融工具

金融工具包括金融资产、金融负债和权益工具。

1、 金融工具的分类

管理层按照取得持有金融资产和承担金融负债的目的，将其划分为：以公允价值计量且其变动计入当期损益的金融资产或金融负债，包括交易性金融资产或金融负债；持有至到期投资；应收款项；可供出售金融资产；其他金融负债等。

2、 金融工具的确认依据和计量方法

(1) 以公允价值计量且其变动计入当期损益的金融资产（金融负债）

取得时以公允价值（扣除已宣告但尚未发放的现金股利或已到付息期但尚未领取的债券利息）作为初始确认金额，相关的交易费用计入当期损益。

持有期间将取得的利息或现金股利确认为投资收益，期末将公允价值变动计入当期损益。

处置时，其公允价值与初始入账金额之间的差额确认为投资收益，同时调整公允价值变动损益。

(2) 持有至到期投资

取得时按公允价值（扣除已到付息期但尚未领取的债券利息）和相关交易费用之和作为初始确认金额。

持有期间按照摊余成本和实际利率计算确认利息收入，计入投资收益。实际利率在取得时确定，在该预期存续期间或适用的更短期间内保持不变。

处置时，将所取得价款与该投资账面价值之间的差额计入投资收益。

（3）应收款项

公司对外销售商品或提供劳务形成的应收债权，以及公司持有的其他企业的不包括在活跃市场上有报价的债务工具的债权，包括应收账款、其他应收款、应收票据、预付账款等，以向购货方应收的合同或协议价款作为初始确认金额；具有融资性质的，按其现值进行初始确认。

收回或处置时，将取得的价款与该应收款项账面价值之间的差额计入当期损益。

（4）可供出售金融资产

取得时按公允价值（扣除已宣告但尚未发放的现金股利或已到付息期但尚未领取的债券利息）和相关交易费用之和作为初始确认金额。

持有期间将取得的利息或现金股利确认为投资收益。期末以公允价值计量且将公允价值变动计入资本公积（其他资本公积）。

处置时，将取得的价款与该金融资产账面价值之间的差额，计入投资损益；同时，将原直接计入所有者权益的公允价值变动累计额对应处置部分的金额转出，计入投资损益。

（5）其他金融负债

按其公允价值和相关交易费用之和作为初始确认金额。采用摊余成本进行后续计量。

3、 金融资产转移的确认依据和计量方法

公司发生金融资产转移时，如已将金融资产所有权上几乎所有的风险和报酬转移给转入方，则终止确认该金融资产；如保留了金融资产所有权上几乎所有的风险和报酬的，则不终止确认该金融资产。

在判断金融资产转移是否满足上述金融资产终止确认条件时，采用实质重于形式的原则。公司将金融资产转移区分为金融资产整体转移和部分转移。金融资产整体转移满足终止确认条件的，将下列两项金额的差额计入当期损益：

- （1）所转移金融资产的账面价值；
- （2）因转移而收到的对价，与原直接计入所有者权益的公允价值变动累计额（涉及转移的金融资产为可供出售金融资产的情形）之和。

金融资产部分转移满足终止确认条件的，将所转移金融资产整体的账面价值，

在终止确认部分和未终止确认部分之间，按照各自的相对公允价值进行分摊，并将下列两项金额的差额计入当期损益：

- (1) 终止确认部分的账面价值；
- (2) 终止确认部分的对价，与原直接计入所有者权益的公允价值变动累计额中对应终止确认部分的金额(涉及转移的金融资产为可供出售金融资产的情形)之和。

金融资产转移不满足终止确认条件的，继续确认该金融资产，所收到的对价确认为一项金融负债。

4、 金融负债终止确认条件

金融负债的现时义务全部或部分已经解除的，则终止确认该金融负债或其一部分；本公司若与债权人签定协议，以承担新金融负债方式替换现存金融负债，且新金融负债与现存金融负债的合同条款实质上不同的，则终止确认现存金融负债，并同时确认新金融负债。

对现存金融负债全部或部分合同条款作出实质性修改的，则终止确认现存金融负债或其一部分，同时将修改条款后的金融负债确认为一项新金融负债。

金融负债全部或部分终止确认时，终止确认的金融负债账面价值与支付对价（包括转出的非现金资产或承担的新金融负债）之间的差额，计入当期损益。本公司若回购部分金融负债的，在回购日按照继续确认部分与终止确认部分的相对公允价值，将该金融负债整体的账面价值进行分配。分配给终止确认部分的账面价值与支付的对价（包括转出的非现金资产或承担的新金融负债）之间的差额，计入当期损益。

5、 金融资产和金融负债公允价值的确定方法

本公司采用公允价值计量的金融资产和金融负债全部直接参考活跃市场中的报价。

6、 金融资产（不含应收款项）减值准备计提

除以公允价值计量且其变动计入当期损益的金融资产外，本公司于资产负债表日对金融资产的账面价值进行检查，如果有客观证据表明某项金融资产发生减值的，计提减值准备。

- (1) 可供出售金融资产的减值准备：

期末如果可供出售金融资产的公允价值发生严重下降，或在综合考虑各种相关因素后，预期这种下降趋势属于非暂时性的，就认定其已发生减值，将原直接

计入所有者权益的公允价值下降形成的累计损失一并转出，确认减值损失。

对于已确认减值损失的可供出售债务工具，在随后的会计期间公允价值已上升且客观上与确认原减值损失确认后发生的事项有关的，原确认的减值损失予以转回，计入当期损益。

可供出售权益工具投资发生的减值损失，不得通过损益转回。

(2) 持有至到期投资的减值准备：

持有至到期投资减值损失的计量比照应收款项减值损失计量方法处理。

(十) 应收款项坏账准备

1、 单项金额重大的应收款项坏账准备计提：

单项金额重大的判断依据或金额标准：

金额为 10,000 万元以上。

单项金额重大应收款项坏账准备的计提方法：

单独进行减值测试，如有客观证据表明其已发生减值，按预计未来现金流量现值低于其账面价值的差额计提坏账准备，计入当期损益。单独测试未发生减值的应收款项，将其归入相应组合计提坏账准备。

2、 按组合计提坏账准备应收款项：

确定组合的依据	
组合 1	除单独计提减值准备的应收账款、其他应收款及组合 2 外的应收款项余额
组合 2	合并范围内的各公司之间的内部往来不计提坏账准备
按组合计提坏账准备的计提方法	
组合 1	余额百分比法
组合 2	其他方法

组合中余额百分比法计提坏账准备的比例：

组合名称	应收账款计提比例(%)	其他应收款计提比例(%)
组合 1	0.3	0.3

3、 单项金额虽不重大但单项计提坏账准备的应收账款：

单项计提坏账准备的理由：

预计未来现金流量现值低于其账面价值。

坏账准备的计提方法：

个别认定法。

(十一) 存货

1、 存货的分类

存货分类为：原材料、库存商品、在途物资、低值易耗品等。

2、 发出存货的计价方法

存货发出时按加权平均法计价。

3、 存货可变现净值的确定依据及存货跌价准备的计提方法

期末对存货进行全面清查后，按存货的成本与可变现净值孰低提取或调整存货跌价准备。

产成品、库存商品和用于出售的材料等直接用于出售的商品存货，在正常生产经营过程中，以该存货的估计售价减去估计的销售费用和相关税费后的金额，确定其可变现净值；需要经过加工的材料存货，在正常生产经营过程中，以所生产的产成品的估计售价减去至完工时估计将要发生的成本、估计的销售费用和相关税费后的金额，确定其可变现净值；为执行销售合同或者劳务合同而持有的存货，其可变现净值以合同价格为基础计算，若持有存货的数量多于销售合同订购数量的，超出部分的存货的可变现净值以一般销售价格为基础计算。期末按照单个存货项目计提存货跌价准备；但对于数量繁多、单价较低的存货，按照存货类别计提存货跌价准备；与在同一地区生产和销售的产品系列相关、具有相同或类似最终用途或目的，且难以与其他项目分开计量的存货，则合并计提存货跌价准备。

以前减记存货价值的影响因素已经消失的，减记的金额予以恢复，并在原已计提的存货跌价准备金额内转回，转回的金额计入当期损益。

除有明确证据表明资产负债表日市场价格异常外，存货项目的可变现净值以资产负债表日市场价格为基础确定。

本期期末存货项目的可变现净值以资产负债表日市场价格为基础确定。

4、 存货的盘存制度

采用永续盘存制。

5、 低值易耗品的摊销方法

低值易耗品采用一次转销法。

(十二) 长期股权投资

1、 投资成本的确定

(1) 企业合并形成的长期股权投资

同一控制下的企业合并：公司以支付现金、转让非现金资产或承担债务方式以及以发行权益性证券作为合并对价的，在合并日按照取得被合并方所有者权益账面价值的份额作为长期股权投资的初始投资成本。长期股权投资初始投资成本与支付合并对价之间的差额，调整资本公积中的股本溢价；资本公积中的股本溢价不足冲减的，调整留存收益。合并发生的各项直接相关费用，包括为进行合并而支付的审计费用、评估费用、法律服务费用等，于发生时计入当期损益。

非同一控制下的企业合并：公司按照购买日确定的合并成本作为长期股权投资的初始投资成本。合并成本为购买日购买方为取得对被购买方的控制权而付出的资产、发生或承担的负债以及发行的权益性证券的公允价值。购买方为企业合并而发生的审计、法律服务、评估咨询等中介费用以及其他相关管理费用于发生时计入当期损益；购买方作为合并对价发行的权益性证券或债务性证券的交易费用，计入权益性证券或债务性证券的初始确认金额。通过多次交易分步实现的非同一控制下企业合并，以购买日之前所持被购买方的股权投资的账面价值与购买日新增投资成本之和，作为该项投资的初始投资成本。本公司将合并协议约定的或有对价作为企业合并转移对价的一部分，按照其在购买日的公允价值计入企业合并成本。

(2) 其他方式取得的长期股权投资

以支付现金方式取得的长期股权投资，按照实际支付的购买价款作为初始投资成本。

以发行权益性证券取得的长期股权投资，按照发行权益性证券的公允价值作为初始投资成本。

投资者投入的长期股权投资，按照投资合同或协议约定的价值（扣除已宣告但尚未发放的现金股利或利润）作为初始投资成本，但合同或协议约定价值不公允的除外。

在非货币性资产交换具备商业实质和换入资产或换出资产的公允价值能够可靠计量的前提下,非货币性资产交换换入的长期股权投资以换出资产的公允价值为基础确定其初始投资成本,除非有确凿证据表明换入资产的公允价值更加可靠;不满足上述前提的非货币性资产交换,以换出资产的账面价值和应支付的相关税费作为换入长期股权投资的初始投资成本。

通过债务重组取得的长期股权投资,其初始投资成本按照公允价值为基础确定。

2、 后续计量及损益确认

(1) 后续计量

公司对子公司的长期股权投资,采用成本法核算,编制合并财务报表时按照权益法进行调整。

对被投资单位不具有共同控制或重大影响,并且在活跃市场中没有报价、公允价值不能可靠计量的长期股权投资,采用成本法核算。

对被投资单位具有共同控制或重大影响的长期股权投资,采用权益法核算。初始投资成本大于投资时应享有被投资单位可辨认净资产公允价值份额的差额,不调整长期股权投资的初始投资成本;初始投资成本小于投资时应享有被投资单位可辨认净资产公允价值份额的差额,计入当期损益。

被投资单位除净损益以外所有者权益其他变动的处理:对于被投资单位除净损益以外所有者权益的其他变动,在持股比例不变的情况下,公司按照持股比例计算应享有或承担的部分,调整长期股权投资的账面价值,同时增加或减少资本公积(其他资本公积)。

(2) 损益确认

成本法下,除取得投资时实际支付的价款或对价中包含的已宣告但尚未发放的现金股利或利润外,公司按照享有被投资单位宣告发放的现金股利或利润确认投资收益。

权益法下,在被投资单位账面净利润的基础上考虑:被投资单位与本公司采用的会计政策及会计期间不一致,按本公司的会计政策及会计期间对被投资单位财务报表进行调整;以取得投资时被投资单位固定资产、无形资产的公允价值为基础计提的折旧额或摊销额以及有关资产减值准备金额等对被投资单位净利润的影响;对本公司与联营企业及合营企业之间发生的未实现内部交易予以抵销等事项的适当调整后,确认应享有或应负担被投资单位的净利润或净亏损。在公司确认应分担被投资单位发生的亏损时,按照以下顺序进行处理:首先,冲减长期股权投资的账面价值。其次,长期股权投资的账面价值不足以冲减的,

以其他实质上构成对被投资单位净投资的长期权益账面价值为限继续确认投资损失，冲减长期应收项目等的账面价值。最后，经过上述处理，按照投资合同或协议约定企业仍承担额外义务的，按预计承担的义务确认预计负债，计入当期投资损失。被投资单位以后期间实现盈利的，公司在扣除未确认的亏损分担额后，按与上述相反的顺序处理，减记已确认预计负债的账面余额、恢复其他实质上构成对被投资单位净投资的长期权益及长期股权投资的账面价值，同时确认投资收益。

在持有投资期间，被投资单位能够提供合并财务报表的，应当以合并财务报表中的净利润和其他权益变动为基础进行核算。

（3）长期股权投资的处置

处置长期股权投资，其账面价值与实际取得价款的差额，计入当期损益。采用权益法核算的长期股权投资，因被投资单位除净损益以外所有者权益的其他变动而计入所有者权益的，处置该项投资时将原计入所有者权益的部分按相应比例转入当期损益。

因处置部分股权投资或其他原因丧失了对原有子公司控制权的，对于剩余股权，按其账面价值确认为长期股权投资或其他相关金融资产。处置后的剩余股权能够对原有子公司实施共同控制或重大影响的，首先按处置或收回投资的比例结转应终止确认的长期股权投资成本。在此基础上，比较剩余的长期股权投资成本与按照剩余持股比例计算原投资时应享有被投资单位可辨认净资产公允价值的份额，属于投资作价中体现的商誉部分，不调整长期股权投资的账面价值；属于投资成本小于原投资时应享有被投资单位可辨认净资产公允价值份额的，在调整长期股权投资成本的同时调整留存收益。对于原取得投资后至因处置投资导致转变为权益法核算之间被投资单位实现净损益中应享有的份额，一方面调整长期股权投资的账面价值，同时对于原取得投资时至处置投资当期期初被投资单位实现的净损益（扣除已发放及已宣告发放的现金股利和利润）中应享有的份额，调整留存收益，对于处置投资当期期初至处置投资之日被投资单位实现的净损益中享有的份额，调整当期损益；其他原因导致被投资单位所有者权益变动中应享有的份额，在调整长期股权投资账面价值的同时，计入资本公积（其他资本公积）。

3、 确定对被投资单位具有共同控制、重大影响的依据

共同控制，是指按照合同约定对某项经济活动所共有的控制，仅在与该项经济

活动相关的重要财务和经营决策需要分享控制权的投资方一致同意时存在。投资企业与其他方对被投资单位实施共同控制的，被投资单位为其合营企业。重大影响，是指对一个企业的财务和经营决策有参与决策的权力，但并不能够控制或者与其他方一起共同控制这些政策的制定。投资企业能够对被投资单位施加重大影响的，被投资单位为其联营企业。

4、 减值测试方法及减值准备计提方法

重大影响以下的、在活跃市场中没有报价、公允价值不能可靠计量的长期股权投资，其减值损失是根据其账面价值与按类似金融资产当时市场收益率对未来现金流量折现确定的现值之间的差额进行确定。

除因企业合并形成的商誉以外的存在减值迹象的其他长期股权投资，如果可收回金额的计量结果表明，该长期股权投资的可收回金额低于其账面价值的，将差额确认为减值损失。

长期股权投资减值损失一经确认，不再转回。

(十三) 固定资产

1、 固定资产确认条件

固定资产指为生产商品、提供劳务、出租或经营管理而持有，并且使用寿命超过一个会计年度的有形资产。固定资产在同时满足下列条件时予以确认：

- (1) 与该固定资产有关的经济利益很可能流入企业；
- (2) 该固定资产的成本能够可靠地计量。

2、 各类固定资产的折旧方法

固定资产折旧采用年限平均法分类计提，根据固定资产类别、预计使用寿命和预计净残值率确定折旧率。如固定资产各组成部分的使用寿命不同或者以不同方式为企业提供经济利益，则选择不同折旧率或折旧方法，分别计提折旧。

融资租赁方式租入的固定资产，能合理确定租赁期届满时将会取得租赁资产所有权的，在租赁资产尚可使用年限内计提折旧；无法合理确定租赁期届满时能够取得租赁资产所有权的，在租赁期与租赁资产尚可使用年限两者中较短的期间内计提折旧。

类 别	折旧年限 (年)	残值率 (%)	年折旧率 (%)
房屋及建筑物	8-35	3	2.77-12.13
跑道及停机坪	15-30	3	3.23-6.47
机械设备	10	3	9.7
通讯设备	6	3	16.17
运输设备	6	3	16.17
其他设备	5-11	3	8.82-19.4

3、 固定资产的减值测试方法、减值准备计提方法

公司在每期末判断固定资产是否存在可能发生减值的迹象。

固定资产存在减值迹象的，估计其可收回金额。可收回金额根据固定资产的公允价值减去处置费用后的净额与固定资产预计未来现金流量的现值两者之间较高者确定。

当固定资产的可收回金额低于其账面价值的，将固定资产的账面价值减记至可收回金额，减记的金额确认为固定资产减值损失，计入当期损益，同时计提相应的固定资产减值准备。

固定资产减值损失确认后，减值固定资产的折旧在未来期间作相应调整，以使该固定资产在剩余使用寿命内，系统地分摊调整后的固定资产账面价值（扣除预计净残值）。

固定资产的减值损失一经确认，在以后会计期间不再转回。

有迹象表明一项固定资产可能发生减值的，企业以单项固定资产为基础估计其可收回金额。企业难以对单项固定资产的可收回金额进行估计的，以该固定资产所属的资产组为基础确定资产组的可收回金额。

4、 融资租入固定资产的认定依据、计价方法

公司与租赁方所签订的租赁协议条款中规定了下列条件之一的，确认为融资租入资产：

- （1）租赁期满后租赁资产的所有权归属于本公司；
- （2）公司具有购买资产的选择权，购买价款远低于行使选择权时该资产的公允价值；
- （3）租赁期占所租赁资产使用寿命的大部分；
- （4）租赁开始日的最低租赁付款额现值，与该资产的公允价值不存在较大的差异。

公司在承租开始日，将租赁资产公允价值与最低租赁付款额现值两者中较低者作为租入资产的入账价值，将最低租赁付款额作为长期应付款的入账价值，其差额作为未确认的融资费。

(十四) 在建工程

1、 在建工程的类别

在建工程以立项项目分类核算。

2、 在建工程结转为固定资产的标准和时点

在建工程项目按建造该项资产达到预定可使用状态前所发生的全部支出，作为固定资产的入账价值。所建造的固定资产在建工程已达到预定可使用状态，但尚未办理竣工决算的，自达到预定可使用状态之日起，根据工程预算、造价或者工程实际成本等，按估计的价值转入固定资产，并按本公司固定资产折旧政策计提固定资产的折旧，待办理竣工决算后，再按实际成本调整原来的暂估价值，但不调整原已计提的折旧额。

3、 在建工程的减值测试方法、减值准备计提方法

公司在每期末判断在建工程是否存在可能发生减值的迹象。

在建工程存在减值迹象的，估计其可收回金额。有迹象表明一项在建工程可能发生减值的，企业以单项在建工程为基础估计其可收回金额。企业难以对单项在建工程的可收回金额进行估计的，以该在建工程所属的资产组为基础确定资产组的可收回金额。

可收回金额根据在建工程的公允价值减去处置费用后的净额与在建工程预计未来现金流量的现值两者之间较高者确定。

当在建工程的可收回金额低于其账面价值的，将在建工程的账面价值减记至可收回金额，减记的金额确认为在建工程减值损失，计入当期损益，同时计提相应的在建工程减值准备。

在建工程的减值损失一经确认，在以后会计期间不再转回。

(十五) 借款费用

1、 借款费用资本化的确认原则

借款费用，包括借款利息、折价或者溢价的摊销、辅助费用以及因外币借款而发生的汇兑差额等。

公司发生的借款费用，可直接归属于符合资本化条件的资产的购建或者生产的，予以资本化，计入相关资产成本；其他借款费用，在发生时根据其发生额确认为费用，计入当期损益。

符合资本化条件的资产，是指需要经过相当长时间的购建或者生产活动才能达到预定可使用或者可销售状态的固定资产、投资性房地产和存货等资产。

借款费用同时满足下列条件时开始资本化：

(1) 资产支出已经发生，资产支出包括为购建或者生产符合资本化条件的资产而以支付现金、转移非现金资产或者承担带息债务形式发生的支出；

(2) 借款费用已经发生；

(3) 为使资产达到预定可使用或者可销售状态所必要的购建或者生产活动已经开始。

2、 借款费用资本化期间

资本化期间，指从借款费用开始资本化时点到停止资本化时点的期间，借款费用暂停资本化的期间不包括在内。

当购建或者生产符合资本化条件的资产达到预定可使用或者可销售状态时，借款费用停止资本化。

当购建或者生产符合资本化条件的资产中部分项目分别完工且可单独使用时，该部分资产借款费用停止资本化。

购建或者生产的资产各部分分别完工，但必须等到整体完工后才可使用或可对外销售的，在该资产整体完工时停止借款费用资本化。

3、 暂停资本化期间

符合资本化条件的资产在购建或生产过程中发生的非正常中断、且中断时间连续超过 3 个月的，则借款费用暂停资本化；该项中断如是所购建或生产的符合资本化条件的资产达到预定可使用状态或者可销售状态必要的程序，则借款费用继续资本化。在中断期间发生的借款费用确认为当期损益，直至资产的购建或者生产活动重新开始后借款费用继续资本化。

4、 借款费用资本化金额的计算方法

对于为购建或者生产符合资本化条件的资产而借入的专门借款，以专门借款当期实际发生的借款费用，减去尚未动用的借款资金存入银行取得的利息收入或进行暂时性投资取得的投资收益后的金额，来确定借款费用的资本化金额。

对于为购建或者生产符合资本化条件的资产而占用的一般借款，根据累计资产支出超过专门借款部分的资产支出加权平均数（按每月月末平均）乘以所占用一般借款的资本化率，计算确定一般借款应予资本化的利息金额。资本化率根据一般借款加权平均利率计算确定。

借款存在折价或者溢价的，按照实际利率法确定每一会计期间应摊销的折价或者溢价金额，调整每期利息金额。

(十六) 无形资产

1、 无形资产的计价方法

(1) 公司取得无形资产时按成本进行初始计量；

外购无形资产的成本，包括购买价款、相关税费以及直接归属于使该项资产达到预定用途所发生的其他支出。购买无形资产的价款超过正常信用条件延期支付，实质上具有融资性质的，无形资产的成本以购买价款的现值为基础确定。债务重组取得债务人用以抵债的无形资产，以该无形资产的公允价值为基础确定其入账价值，并将重组债务的账面价值与该用以抵债的无形资产公允价值之间的差额，计入当期损益；

在非货币性资产交换具备商业实质且换入资产或换出资产的公允价值能够可靠计量的前提下，非货币性资产交换换入的无形资产以换出资产的公允价值为基础确定其入账价值，除非有确凿证据表明换入资产的公允价值更加可靠；不满足上述前提的非货币性资产交换，以换出资产的账面价值和应支付的相关税费作为换入无形资产的成本，不确认损益。

以同一控制下的企业吸收合并方式取得的无形资产按被合并方的账面价值确定其入账价值；以非同一控制下的企业吸收合并方式取得的无形资产按公允价值确定其入账价值。

内部自行开发的无形资产，其成本包括：开发该无形资产时耗用的材料、劳务成本、注册费、在开发过程中使用的其他专利权和特许权的摊销以及满足资本化条件的利息费用，以及为使该无形资产达到预定用途前所发生的其他直接费用。

(2) 后续计量

在取得无形资产时分析判断其使用寿命。

对于使用寿命有限的无形资产，在为企业带来经济利益的期限内按直线法摊销；无法预见无形资产为企业带来经济利益期限的，视为使用寿命不确定的无形资产，不予摊销。

2、 使用寿命有限的无形资产的使用寿命估计情况：

项 目	预计使用寿命	依 据
土地使用权	44.7 年-50 年	按使用年限
软 件	5 年	按预计使用年限

每期末，对使用寿命有限的无形资产的使用寿命及摊销方法进行复核。

经复核，本年期末无形资产的使用寿命及摊销方法与以前估计未有不同。

3、 使用寿命不确定的无形资产判断依据：

截至资产负债表日，本公司没有使用寿命不确定的无形资产。

4、 无形资产减值准备的计提

对于使用寿命确定的无形资产，如有明显减值迹象的，期末进行减值测试。

对于使用寿命不确定的无形资产，每期末进行减值测试。

对无形资产进行减值测试，估计其可收回金额。有迹象表明一项无形资产可能发生减值的，公司以单项无形资产为基础估计其可收回金额。公司难以对单项资产的可收回金额进行估计的，以该无形资产所属的资产组为基础确定无形资产组的可收回金额。

可收回金额根据无形资产的公允价值减去处置费用后的净额与无形资产预计未来现金流量的现值两者之间较高者确定。

当无形资产的可收回金额低于其账面价值的，将无形资产的账面价值减记至可收回金额，减记的金额确认为无形资产减值损失，计入当期损益，同时计提相应的无形资产减值准备。

无形资产减值损失确认后，减值无形资产的折耗或者摊销费用在未来期间作相应调整，以使该无形资产在剩余使用寿命内，系统地分摊调整后的无形资产账面价值（扣除预计净残值）。

无形资产的减值损失一经确认，在以后会计期间不再转回。

5、 划分公司内部研究开发项目的研究阶段和开发阶段具体标准

公司内部研究开发项目的支出分为研究阶段支出和开发阶段支出。

研究阶段：为获取并理解新的科学或技术知识等而进行的独创性的有计划调查、研究活动的阶段。

开发阶段：在进行商业性生产或使用前，将研究成果或其他知识应用于某项计划或设计，以生产出新的或具有实质性改进的材料、装置、产品等活动的阶段。

6、 开发阶段支出符合资本化的具体标准

内部研究开发项目开发阶段的支出，同时满足下列条件时确认为无形资产：

- （1）完成该无形资产以使其能够使用或出售在技术上具有可行性；
- （2）具有完成该无形资产并使用或出售的意图；
- （3）无形资产产生经济利益的方式，包括能够证明运用该无形资产生产的产品存在市场或无形资产自身存在市场，无形资产将在内部使用的，能够证明其有用性；
- （4）有足够的技术、财务资源和其他资源支持，以完成该无形资产的开发，

并有能力使用或出售该无形资产；

(5) 归属于该无形资产开发阶段的支出能够可靠地计量。

开发阶段的支出，若不满足上列条件的，于发生时计入当期损益。研究阶段的支出，在发生时计入当期损益。

(十七) 商誉

因非同一控制下企业合并形成的商誉，其初始成本是合并成本大于合并中取得的被购买方可辨认净资产公允价值份额的差额。

商誉在其相关资产组或资产组组合处置时予以转出，计入当期损益。

本公司对商誉不摊销，商誉至少在每年年度终了进行减值测试。

本公司进行商誉减值测试，对于因企业合并形成的商誉的账面价值，自购买日起按照合理的方法分摊至相关的资产组；难以分摊至相关的资产组的，将其分摊至相关的资产组组合。在将商誉的账面价值分摊至相关的资产组或者资产组组合时，按照各资产组或者资产组组合的公允价值占相关资产组或者资产组组合公允价值总额的比例进行分摊。公允价值难以可靠计量的，按照各资产组或者资产组组合的账面价值占相关资产组或者资产组组合账面价值总额的比例进行分摊。

在对包含商誉的相关资产组或者资产组组合进行减值测试时，如与商誉相关的资产组或者资产组组合存在减值迹象的，先对不包含商誉的资产组或者资产组组合进行减值测试，计算可收回金额，并与相关账面价值相比较，确认相应的减值损失。再对包含商誉的资产组或者资产组组合进行减值测试，比较这些相关资产组或者资产组组合的账面价值（包括所分摊的商誉的账面价值部分）与其可收回金额，如相关资产组或者资产组组合的可收回金额低于其账面价值的，确认商誉的减值损失。

商誉减值损失在发生时计入当期损益，且在以后会计期间不予转回。

(十八) 长期待摊费用

长期待摊费用为已经发生但应由本期和以后各期负担的分摊期限在一年以上的各项费用。

1、 摊销方法

长期待摊费用在受益期内平均摊销。

2、 摊销年限

项 目	摊销年限
制服费	3 年
经营租入固定资产改良	按租赁期限摊销

(十九) 收入

1、 提供劳务收入确认和计量原则

(1) 提供劳务收入确认和计量的总体原则

公司对外提供地面保障服务，在劳务已经提供、收到价款或取得收取价款的依据，并满足以下条件时，确认营业收入。

- ①与提供劳务相关的利益能够流入本公司；
- ②相关的收入能够可靠计量。

(2) 本公司提供劳务收入确认的确认标准及收入确认时间的具体判断标准
航空劳务收入，于机场劳务已经提供、收到价款或取得收取价款的依据时确认。

2、 销售商品收入确认时间的具体判断标准

(1) 销售商品收入确认和计量的总体原则

公司已将商品所有权上的主要风险和报酬转移给购买方；公司既没有保留与所有权相联系的继续管理权，也没有对已售出的商品实施有效控制；收入的金额能够可靠地计量；相关的经济利益很可能流入企业；相关的已发生或将发生的成本能够可靠地计量时，确认商品销售收入实现。

(2) 本公司销售商品收入确认的确认标准及收入确认时间的具体判断标准
能源转供收入，于能源已经提供时确认。

3、 让渡资产使用权收入的确认和计量原则

(1) 让渡资产使用权收入确认和计量的总体原则

与交易相关的经济利益很可能流入企业，收入的金额能够可靠地计量时。分别下列情况确定让渡资产使用权收入金额：

- ①利息收入金额，按照他人使用本企业货币资金的时间和实际利率计算确定。
- ②使用费收入金额，按照有关合同或协议约定的收费时间和方法计算确定。

(2) 本公司确认让渡资产使用权收入的依据
设备租赁、场地租赁收入，根据有关合同或协议约定的收费时间和方法计算确定。

(二十) 政府补助

1、 类型

政府补助，是本公司从政府无偿取得的货币性资产与非货币性资产。分为与资产相关的政府补助和与收益相关的政府补助。

本公司将政府补助划分为与资产相关的政府补助和与收益相关的政府补助。

本公司将政府补助划分为与资产相关的具体标准为：本公司取得的、用于购建或以其他方式形成长期资产的政府补助，包括购买固定资产或无形资产的财政拨款、固定资产专门借款的财政贴息等

本公司将政府补助划分为与收益相关的具体标准为：本公司取得的除与资产相关的政府补助之外的政府补助。

2、 会计处理

与资产相关的政府补助，确认为递延收益，按照所建造或购买的资产使用年限分期计入营业外收入；

与收益相关的政府补助，用于补偿企业以后期间的相关费用或损失的，取得时确认为递延收益，在确认相关费用的期间计入当期营业外收入；用于补偿企业已发生的相关费用或损失的，取得时直接计入当期营业外收入。

3、 确认时点

公司在同时满足以下条件时确认相关政府补助：

- (1) 公司能满足政府补助所附条件；
- (2) 公司能够收到政府补助。

(二十一) 递延所得税资产和递延所得税负债

对于可抵扣暂时性差异确认递延所得税资产，以未来期间很可能取得的用来抵扣可抵扣暂时性差异的应纳税所得额为限。

对于应纳税暂时性差异，除特殊情况外，确认递延所得税负债。

不确认递延所得税资产或递延所得税负债的特殊情况包括：商誉的初始确认；除企业合并以外的发生时既不影响会计利润也不影响应纳税所得额（或可抵扣亏损）的其他交易或事项。

当拥有以净额结算的法定权利，且意图以净额结算或取得资产、清偿负债同时进行时，本公司当期所得税资产及当期所得税负债以抵销后的净额列报。

当拥有以净额结算当期所得税资产及当期所得税负债的法定权利，且递延所得税资产及递延所得税负债是与同一税收征管部门对同一纳税主体征收的所得税相关或者是对不同的纳税主体相关，但在未来每一具有重要性的递延所得税资产及负债转回的期间内，涉及的纳税主体意图以净额结算当期所得税资产和负债或是同时取得资产、清偿负债时，递延所得税资产及递延所得税负债以抵销后的净额列报。

(二十二) 经营租赁

经营租赁会计处理

1、公司租入资产所支付的租赁费，在不扣除免租期的整个租赁期内，按直线法进行分摊，计入当期费用。公司支付的与租赁交易相关的初始直接费用，计入当期费用。

资产出租方承担了应由公司承担的与租赁相关的费用时，公司将该部分费用从租金总额中扣除，按扣除后的租金费用在租赁期内分摊，计入当期费用。

2、公司出租资产所收取的租赁费，在不扣除免租期的整个租赁期内，按直线法进行分摊，确认为租赁收入。公司支付的与租赁交易相关的初始直接费用，计入当期费用；如金额较大的，则予以资本化，在整个租赁期间内按照与租赁收入确认相同的基础分期计入当期收益。

公司承担了应由承租方承担的与租赁相关的费用时，公司将该部分费用从租金收入总额中扣除，按扣除后的租金费用在租赁期内分配。

(二十三) 关联方

一方控制、共同控制另一方或对另一方施加重大影响，以及两方或两方以上同受一方控制、共同控制的，构成关联方。关联方可为个人或企业。仅仅同受国家控制而不存在其他关联方关系的企业，不构成本公司的关联方。

本公司的关联方包括但不限于：

- (1) 本公司的母公司；
- (2) 本公司的子公司；
- (3) 与本公司受同一母公司控制的其他企业；
- (4) 对本公司实施共同控制的投资方；
- (5) 对本公司施加重大影响的投资方；
- (6) 本公司的合营企业，包括合营企业的子公司；
- (7) 本公司的联营企业，包括联营企业的子公司；
- (8) 本公司的主要投资者个人及与其关系密切的家庭成员；
- (9) 本公司或其母公司的关键管理人员及与其关系密切的家庭成员；
- (10) 本公司的主要投资者个人、关键管理人员或与其关系密切的家庭成员控制、共同控制的其他企业。

(二十四) 主要会计政策、会计估计的变更

1、 会计政策变更

本报告期公司主要会计政策未发生变更。

2、 会计估计变更

本报告期公司主要会计估计未发生变更。

(二十五) 前期会计差错更正

1、 追溯重述法

本报告期末发生采用追溯重述法的前期会计差错更正事项。

2、 未来适用法

本报告期末发生采用未来适用法的前期会计差错更正事项。

三、 税项

公司主要税种和税率

税 种	计税依据	税率 (%)
增值税	按税法规定计算的销售货物和应税劳务收入为基础计算销项税额，在扣除当期允许抵扣的进项税额后，差额部分为应交增值税	17、13 和 6
营业税	按应税营业收入计征	5
城市维护建设税	按实际缴纳的增值税及营业税计征	1、7
教育费附加	按实际缴纳的增值税及营业税计征	3
地方教育费附加	按实际缴纳的增值税及营业税计征	2
企业所得税	按应纳税所得额计征	25

四、 企业合并及合并财务报表

(本节下列表式数据中的金额单位, 除非特别注明外均为人民币万元。)

(一) 子公司情况

1、 通过设立或投资等方式取得的子公司

子公司全称	子公司类型	注册地	业务性质	注册资本	经营范围	期末实际投资额	实质上构成对子公司净投资的其他项目余额	持股比例 (%)	表决权比例 (%)	是否合并报表	少数股东权益	少数股东权益中用于冲减少数股东损益的金额	从母公司所有者权益冲减子公司少数股东分担的本期亏损超过少数股东在该子公司期初所有者权益中所享有份额后的余额
上海机场广告有限公司(以下简称“机场广告”)	有限责任公司(国内合资)	中国上海	广告服务	2,000.00	广告设计、制作、代理、发布及相关业务(涉及许可经营的凭许可证经营)	1,020.00		51	51	是	30,208.06		

2、 通过非同一控制下企业合并取得的子公司

子公司全称	子公司类型	注册地	业务性质	注册资本	经营范围	期末实际出资额	实质上构成对子公司净投资的其他项目余额	持股比例(%)	表决权比例(%)	是否合并报表	少数股东权益	少数股东权益中用于冲减少数股东损益的金额	从母公司所有者权益冲减子公司少数股东分担的本期亏损超过少数股东在该子公司期初所有者权益中所享有份额后的余额
上海国际机场候机楼餐饮有限公司 (以下简称“候机楼餐饮”)	有限责任公司 (法人独资)	中国上海	餐饮	1,386.944	经营国际餐厅、国内餐厅、快餐厅及酒吧间(大型饭店)【小吃店、预包装食品销售、餐饮配送(限分支机构经营)】(涉及许可经营的凭许可证经营)。	124.00	1,197.80	100	100	是			

(二) 合并范围发生变更的说明

本期合并范围未发生变更。

五、 合并财务报表主要项目注释

(以下金额单位若未特别注明者均为人民币元)

(一) 货币资金

项目	期末余额			年初余额		
	外币金额	折算率	人民币金额	外币金额	折算率	人民币金额
现金						
人民币			189,524.77			197,623.10
小计			189,524.77			197,623.10
银行存款						
人民币			6,674,034,580.64			4,793,960,062.81
美元	204,647.05	6.0969	1,247,712.60	204,417.92	6.2855	1,284,868.84
小计			6,675,282,293.24			4,795,244,931.65
其他货币资金						
人民币			264,962.10			256,577.85
小计			264,962.10			256,577.85
合 计			6,675,736,780.11			4,795,699,132.60

(二) 应收票据

1、 应收票据的分类

种类	期末余额	年初余额
商业承兑汇票		4,576,572.00

2、 期末公司无已经背书给他方但尚未到期的票据。

3、 期末无已贴现或质押的商业承兑票据。

4、 期末应收票据中无持本公司 5% 以上（含 5%）表决权股份的股东单位欠款。

(三) 应收利息

1、 应收利息明细

项 目	年初余额	本期增加	本期减少	期末余额
定期存款利息	52,285,774.47	124,761,328.21	103,432,313.85	73,614,788.83

2、 期末应收利息中无持本公司 5%以上（含 5%）表决权股份的股东单位欠款。

(四) 应收账款

1、 应收账款账龄分析

账龄	期末余额				年初余额			
	账面余额		坏账准备		账面余额		坏账准备	
	金额	比例 (%)	金额	比例 (%)	金额	比例 (%)	金额	比例 (%)
1 年以内(含 1 年)	762,300,909.04	96.99	2,286,902.73	0.30	771,999,757.18	93.29	2,315,999.27	0.30
1-2 年(含 2 年)	8,977,602.46	1.14	2,134,998.48	23.78	25,446,866.08	3.08	76,340.60	0.30
2-3 年(含 3 年)	1,400,026.06	0.18	4,200.08	0.30	3,669,879.33	0.44	1,075,057.19	29.29
3 年以上	13,245,190.77	1.69	3,505,039.62	26.46	26,388,049.75	3.19	12,405,607.24	47.01
合计	785,923,728.33	100	7,931,140.91		827,504,552.34	100.00	15,873,004.30	

2、 应收账款按种类披露

种类	期末余额				年初余额			
	账面余额		坏账准备		账面余额		坏账准备	
	金额	比例 (%)	金额	比例 (%)	金额	比例 (%)	金额	比例 (%)
单项金额重大并单项 计提坏账准备的应收 账款								
按组合计提的应收账 款坏账准备								
组合 1	780,333,588.19	99.29	2,341,000.77	0.30	814,073,769.35	98.38	2,442,221.31	0.30
组合小计	780,333,588.19	99.29	2,341,000.77	0.30	814,073,769.35	98.38	2,442,221.31	0.30
单项金额虽不重大但 单项计提坏账准备的 应收账款	5,590,140.14	0.71	5,590,140.14	100.00	13,430,782.99	1.62	13,430,782.99	100.00
合计	785,923,728.33	100.00	7,931,140.91		827,504,552.34	100.00	15,873,004.30	

应收账款种类的说明：

组合中，采用余额百分比法计提坏账准备的应收账款

组合名称	账面余额	计提比例(%)	坏账准备
组合 1	780,333,588.19	0.30	2,341,000.77

期末单项金额虽不重大但单项计提坏账准备的应收账款

应收账款内容	账面余额	坏账准备	计提比例(%)	计提理由
航空及相关服务收入	5,590,140.14	5,590,140.14	100.00	预计款项无法收回

3、 本期转回或收回情况

应收账款内容	转回或收回原因	确定原坏账准备的依据	转回或收回金额	转回或收回前累计已计提坏账准备金额
航空及相关服务收入	款项收回	账龄 3 年以上	1,626,470.00	1,626,470.00

4、 本报告期实际核销的应收账款为 8,328,581.75 元。

5、 期末应收账款中持本公司 5%以上（含 5%）表决权股份的股东单位欠款金额 789.36 元，详见本附注六（五）5。

6、 应收账款中欠款金额前五名单位情况：

单位排名	与本公司关系	账面余额	账龄	占应收账款总额的比例(%)
第一名	客户	109,520,426.52	1 年以内	13.94
第二名	客户	106,454,181.00	1 年以内	13.55
第三名	结算中心	81,801,958.85	1 年以内、1-2 年	10.41
第四名	客户	27,659,094.07	1 年以内	3.52
第五名	客户	26,565,950.25	1 年以内	3.38
合计		352,001,610.69		44.80

7、 期末余额中应收关联方账款为 35,456,488.83 元，详见本附注六（五）5。

(五) 其他应收款

1、 其他应收款账龄分析

账龄	期末余额				年初余额			
	账面余额		坏账准备		账面余额		坏账准备	
	金额	比例 (%)	金额	比例 (%)	金额	比例 (%)	金额	比例 (%)
1 年以内 (含 1 年)	9,761,705.99	59.47	29,261.34	0.30	21,679,267.50	73.73	65,044.09	0.30
1-2 年 (含 2 年)	1,418,339.93	8.64	4,255.02	0.30	3,646,664.79	12.40	10,903.69	0.30
2-3 年 (含 3 年)	1,436,108.19	8.75	4,308.33	0.30	669,092.81	2.28	2,894.60	0.43
3 年以上	3,798,765.19	23.14	1,300,450.16	34.23	3,407,279.64	11.59	1,302,301.61	38.22
合计	16,414,919.30	100.00	1,338,274.85		29,402,304.74	100.00	1,381,143.99	

2、 其他应收款按种类披露:

种类	期末余额				年初余额			
	账面余额		坏账准备		账面余额		坏账准备	
	金额	比例 (%)	金额	比例 (%)	金额	比例 (%)	金额	比例 (%)
单项金额重大并单项 计提坏账准备的其他 应收款								
按组合计提坏账准备 的其他应收款								
组合 1	15,121,986.63	92.12	45,342.18	0.30	28,105,447.07	95.59	84,286.32	0.30
应收款项余额组合	15,121,986.63	92.12	45,342.18	0.30	28,105,447.07	95.59	84,286.32	0.30
单项金额虽不重大但 单项计提坏账准备的 其他应收款	1,292,932.67	7.88	1,292,932.67	100.00	1,296,857.67	4.41	1,296,857.67	100.00
合计	16,414,919.30	100.00	1,338,274.85		29,402,304.74	100.00	1,381,143.99	

其他应收款种类的说明:

组合中, 采用余额百分比法计提坏账准备的其他应收款:

组合名称	账面余额	计提比例(%)	坏账准备
组合 1	15,121,986.63	0.30	45,342.18

期末单项金额虽不重大但单项计提坏账准备的其他应收款

其他应收款内容	账面余额	坏账准备	计提比例(%)	计提理由
往来款	1,292,932.67	1,292,932.67	100.00	预计款项无法收回

3、 本期收回其他应收款情况

其他应收款内容	转回或收回原因	确定原坏账准备的依据	转回或收回金额	转回或收回前累计已计提坏账准备金额
往来款	收回	账龄较长,预计无法收回	19,353.00	19,353.00

4、 本报告期无实际核销的其他应收款。

5、 期末其他应收款中无持本公司 5%以上(含 5%)表决权股份的股东单位欠款。

6、 其他应收款金额前五名单位情况

单位名称	账面余额	账龄	占其他应收款总额的比例(%)	性质或内容
第一名	2,442,000.00	1 年以内	14.88	往来款
第二名	1,577,000.00	1 年以内、1-2 年、3 年以上	9.61	业务押金
第三名	1,160,700.00	1 年以内	7.07	往来款
第四名	1,000,000.00	1 年以内	6.09	往来款
第五名	640,000.00	3 年以上	3.90	往来款
合计	6,819,700.00		41.55	

7、 期末余额中应收关联方账款为 763,491.73 元，详见本附注 六（五）5。

(六) 预付款项

1、 预付款项按账龄列示

账龄	期末余额		年初余额	
	账面余额	比例(%)	账面余额	比例(%)
1 年以内	47,272,387.92	100.00	830,437.11	100.00
合计	47,272,387.92	100.00	830,437.11	100.00

2、 预付款项金额前五名单位情况

单位名称	账面余额	时间	未结算原因
第一名	38,112,891.33	1 年以内	预付设备款
第二名	5,782,006.88	1 年以内	预付电费
第三名	1,955,918.00	1 年以内	预付工程款
第四名	974,427.20	1 年以内	预付水费
第五名	177,710.91	1 年以内	预付制服费
合计	47,002,954.32		

3、 期末预付款项中无持本公司 5%以上（含 5%）表决权股份的股东单位欠款。

4、 期末余额中预付关联方款项为 38,112,891.33 元，详见本附注 六（五）5。

(七) 存货

1、 存货分类

项目	期末余额			年初余额		
	账面余额	跌价准备	账面价值	账面余额	跌价准备	账面价值
原材料	21,361,677.47	5,102,387.60	16,259,289.87	18,719,397.74	5,692,131.83	13,027,265.91
库存商品	554,877.25		554,877.25	453,361.91		453,361.91
在途物资				357,948.72		357,948.72
低值易耗品	1,586,111.54		1,586,111.54	4,812,558.95		4,812,558.95
合计	23,502,666.26	5,102,387.60	18,400,278.66	24,343,267.32	5,692,131.83	18,651,135.49

2、 存货跌价准备

存货种类	年初余额	本期计提额	本期减少额		期末余额
			转回	转销	
原材料	5,692,131.83			589,744.23	5,102,387.60

(八) 长期股权投资

1、 长期股权投资分类如下

项目	期末余额	年初余额
合营企业	327,439,329.12	299,239,773.92
联营企业	1,466,769,970.20	1,478,440,755.52
其他股权投资	1,800,000.00	1,800,000.00
小计	1,796,009,299.32	1,779,480,529.44
减：减值准备		
合计	1,796,009,299.32	1,779,480,529.44

2、 合营企业、联营企业相关信息

(金额单位：人民币万元)

被投资单位名称	本企业持股比例(%)	本企业在被投资单位表决权比例(%)	期末资产总额	期末负债总额	期末净资产总额	本期营业收入总额	本期净利润
一、合营企业							
上海机场德高动量广告有限公司 (以下简称“德高动量”)	50.00	50.00	83,683.46	18,195.60	65,487.86	104,868.62	60,999.32
二、联营企业							
上海浦东国际机场航空油料有限责任公司(以下简称“航空油料”)	40.00	40.00	457,330.01	162,348.10	294,981.91	2,128,500.54	61,251.93
北京华创投资管理有限公司(以下简称“北京华创”)	20.00	20.00	8,732.30		8,732.30		-26.62
上海机场城市航站楼管理有限责任公司(以下简称“城市航站楼”)	30.00	30.00	2,222.81	1,353.81	869.00	3,341.42	136.81
上海机场贵宾服务有限公司(以下简称“贵宾服务”)	30.00	30.00	20,044.98	6,974.91	13,070.07	28,712.16	4,859.25
上海国际机场地面服务有限公司 (以下简称“地面服务”)	41.00	41.00	41,396.66	11,033.02	30,363.64	49,539.04	-4,951.23

注：合营企业、联营企业的重要会计政策、会计估计与公司的会计政策、会计估计不存在重大差异。

3、 长期股权投资明细情况

被投资单位	核算方法	投资成本	年初余额	增减变动	其中：联营及合营企业其他综合收益变动中享有的份额	期末余额	在被投资单位持股比例 (%)	在被投资单位表决权比例 (%)	在被投资单位持股比例与表决权比例不一致的说明	减值准备	本期计提减值准备	本期现金红利
德高动量	权益法	10,000,000.00	299,239,773.92	28,199,555.20		327,439,329.12	50	50				276,797,036.79
航空油料	权益法	344,744,601.00	1,310,634,612.71	-27,637,402.22		1,282,997,210.49	40	40				264,000,000.00
北京华创	权益法	20,000,000.00	17,517,849.55	-53,248.77		17,464,600.78	20	20				
城市航站楼	权益法	1,500,000.00	2,543,705.34	63,275.63		2,606,980.97	30	30				347,148.73
贵宾服务	权益法	600,000.00	48,754,669.63	-9,544,439.79		39,210,229.84	30	30				24,021,404.30
地面服务	权益法	147,600,000.00	98,989,918.29	25,501,029.83		124,490,948.12	41	41				
权益法小计			1,777,680,529.44	16,528,769.88		1,794,209,299.32						565,165,589.82
上海民航华东凯亚系统集成有限公司(以下简称“华东凯亚”)	成本法	1,800,000.00	1,800,000.00			1,800,000.00						
成本法小计			1,800,000.00			1,800,000.00						
合计			1,779,480,529.44	16,528,769.88		1,796,009,299.32						565,165,589.82

长期股权投资说明：

根据本公司与机场集团签订的资产置换协议，航油公司 40%的股权于 2004 年 1 月 1 日置换入本公司。本公司初始投资成本与应享有航油公司 2004 年 1 月 1 日所有者权益份额之间的借方差额 207,482,566.00 元，已经包含在上述的账面余额中，并采用直线法按照航油公司合资合同的剩余经营期限 24 年进行摊销。

(九) 固定资产

1、 固定资产情况

项目	年初余额	本期增加		本期减少	决算差异调整及类别重分	期末余额
一、账面原值合计：	16,992,836,444.01	370,334,963.44		13,831,484.61	-179,114,637.30	17,170,225,285.54
其中：房屋及建筑物	9,764,630,562.10	299,910,819.01		1,058,000.00	-60,355,129.03	10,003,128,252.08
跑道及停机坪	3,539,127,223.80				-241,940,042.08	3,297,187,181.72
机械设备	1,874,393,590.83	35,208,731.26			101,332,953.39	2,010,935,275.48
通讯设备	163,990,978.16	5,501,699.44		6,850.00	420,502,491.21	589,988,318.81
运输设备	131,341,452.82	3,866,844.93		4,344,366.78	30,887,855.04	161,751,786.01
其他设备	1,519,352,636.30	25,846,868.80		8,422,267.83	-429,542,765.83	1,107,234,471.44
		本期新增	本期计提			
二、累计折旧合计：	5,813,981,577.58	919,316,504.89		12,920,121.82		6,720,377,960.65
其中：房屋及建筑物	2,522,875,696.86	499,893,487.16		589,678.59	36,555,492.32	3,058,734,997.75
跑道及停机坪	707,043,219.24	129,470,499.74			-38,141,710.38	798,372,008.60
机械设备	1,092,886,338.92	150,952,514.53			122,177,491.81	1,366,016,345.26
通讯设备	90,390,129.50	17,713,194.90		6,644.50	388,566,367.16	496,663,047.06
运输设备	96,376,857.99	13,609,740.92		4,214,035.77	18,329,058.22	124,101,621.36
其他设备	1,304,409,335.07	107,677,067.64		8,109,762.96	-527,486,699.13	876,489,940.62
三、固定资产账面净值合计	11,178,854,866.43	370,334,963.44		920,227,867.68	-179,114,637.30	10,449,847,324.89
其中：房屋及建筑物	7,241,754,865.24	299,910,819.01		500,361,808.57	-96,910,621.35	6,944,393,254.33
跑道及停机坪	2,832,084,004.56			129,470,499.74	-203,798,331.70	2,498,815,173.12
机械设备	781,507,251.91	35,208,731.26		150,952,514.53	-20,844,538.42	644,918,930.22
通讯设备	73,600,848.66	5,501,699.44		17,713,400.40	31,936,124.05	93,325,271.75
运输设备	34,964,594.83	3,866,844.93		13,740,071.93	12,558,796.82	37,650,164.65
其他设备	214,943,301.23	25,846,868.80		107,989,572.51	97,943,933.30	230,744,530.82

四、减值准备合计					
其中：房屋及建筑物					
跑道及停机坪					
机械设备					
通讯设备					
运输设备					
其他设备					
五、固定资产账面价值合计	11,178,854,866.43	370,334,963.44	920,227,867.68	-179,114,637.30	10,449,847,324.89
其中：房屋及建筑物	7,241,754,865.24	299,910,819.01	500,361,808.57	-96,910,621.35	6,944,393,254.33
跑道及停机坪	2,832,084,004.56		129,470,499.74	-203,798,331.70	2,498,815,173.12
机械设备	781,507,251.91	35,208,731.26	150,952,514.53	-20,844,538.42	644,918,930.22
通讯设备	73,600,848.66	5,501,699.44	17,713,400.40	31,936,124.05	93,325,271.75
运输设备	34,964,594.83	3,866,844.93	13,740,071.93	12,558,796.82	37,650,164.65
其他设备	214,943,301.23	25,846,868.80	107,989,572.51	97,943,933.30	230,744,530.82

本期折旧额 919,316,504.89 元。

本期由在建工程转入固定资产原价为 336,832,783.77 元。

2、 期末未办妥产权证书的固定资产情况

项 目	账面价值	未办妥产权证书的原因	预计办结产权证书时间
房屋及建筑物	4,016,694,409.58	所占用的土地向机场集团租赁	满足办理产证条件时办理
跑道及停机坪	2,154,183,228.19	所占用的土地向机场集团租赁	满足办理产证条件时办理
跑道及停机坪	344,631,944.93	为 2004 年公司与机场集团置换资产时置入资产，房地产权证尚未过户至本公司名下	满足办理产证条件时办理
合 计	6,515,509,582.70		

(十) 在建工程

1、 在建工程情况

项 目	期末余额			年初余额		
	账面余额	减值准备	账面价值	账面余额	减值准备	账面价值
南 1#35KV 变电站				208,850,000.00		208,850,000.00
T1 航站楼改造项目	452,812,060.57		452,812,060.57	33,799,969.00		33,799,969.00
其他	181,720,482.91		181,720,482.91	69,231,404.64		69,231,404.64
合 计	634,532,543.48		634,532,543.48	311,881,373.64		311,881,373.64

2、 重大在建工程项目变动情况

工程项目名称	预算数	年初余额	本期增加	转入固定资产	其他 减少	工程投入占 预算比例(%)	工程 进度(%)	利息资 本化累 计金额	其中：本期 利息资本 化金额	本期利息 资本化率 (%)	资金来源	期末余额
南 1#35KV 变电站	285,000,000.00	208,850,000.00	46,728,591.69	255,578,591.69		89.68	100.00				自有资金	
T1 航站楼改造项目	1,414,050,000.00	33,799,969.00	419,012,091.57			32.02	40.00				自有资金	452,812,060.57
合 计		242,649,969.00	465,740,683.26	255,578,591.69								452,812,060.57

3、 重大在建工程的工程进度情况

项目	工程进度(%)
T1 航站楼改造项目	40.00

(十一) 无形资产

1、 无形资产情况

项 目	年初余额	本期增加	本期减少	期末余额
1、账面原值合计	528,106,759.89	1,235,650.49		529,342,410.38
(1).土地使用权	456,659,272.81			456,659,272.81
(2).软件	71,447,487.08	1,235,650.49		72,683,137.57
2、累计摊销合计	169,167,694.68	11,370,771.78		180,538,466.46
(1).土地使用权	102,723,383.87	9,227,754.00		111,951,137.87
(2).软件	66,444,310.81	2,143,017.78		68,587,328.59
3、无形资产账面净值合计	358,939,065.21	-10,135,121.29		348,803,943.92
(1).土地使用权	353,935,888.94	-9,227,754.00		344,708,134.94
(2).软件	5,003,176.27	-907,367.29		4,095,808.98
4、减值准备合计				
(1).土地使用权				
(2).软件				
5、无形资产账面价值合计	358,939,065.21	-10,135,121.29		348,803,943.92
(1).土地使用权	353,935,888.94	-9,227,754.00		344,708,134.94
(2).软件	5,003,176.27	-907,367.29		4,095,808.98

本期摊销额 11,370,771.78 元。

2、 期末未办妥产权证书的无形资产

项 目	账面价值	未办妥产权证书的原因	预计办结产权证书时间
一跑道所属土地使用权	89,400,972.33	为 2004 年公司与机场集团资产置换时置入资产，房地产权证尚未过户至本公司名下	满足办理产证条件时办理

(十二) 长期待摊费用

项目	年初余额	本期增加	本期摊销	其他减少	期末余额
制服费	5,469,872.56	1,098,971.45	2,172,141.74		4,396,702.27
经营租入资产改良		308,630.00	41,611.25		267,018.75
合计	5,469,872.56	1,407,601.45	2,213,752.99		4,663,721.02

(十三) 递延所得税资产和递延所得税负债

递延所得税资产和递延所得税负债不以抵销后的净额列示

1、 已确认的递延所得税资产和递延所得税负债

项 目	期末余额	年初余额
递延所得税资产：		
资产减值准备	3,591,774.44	5,735,419.33
固定资产折旧	1,580,554.35	1,585,394.09
应付未付的职工薪酬	69,856,840.68	53,846,074.24
递延收益	1,350,000.00	1,350,000.00
小 计	76,379,169.47	62,516,887.66

2、 未确认递延所得税资产明细

项 目	期末余额	年初余额
可抵扣亏损	3,437,714.84	665,442.07

3、 未确认递延所得税资产的可抵扣亏损将于以下年度到期：

年 度	期末余额	年初余额
2016	665,442.07	665,442.07
2017	2,772,272.77	
合 计	3,437,714.84	665,442.07

4、 可抵扣差异项目明细

项目	金额
可抵扣差异项目	
资产减值准备	14,367,097.76
固定资产折旧	6,322,217.42
应付未付的职工薪酬	279,427,362.73
递延收益	5,400,000.00
小计	305,516,677.91

(十四) 资产减值准备

项 目	年初余额	本期增加	本期减少		期末余额
			转 回	转 销	
坏账准备	17,254,148.29	1,989,672.22	1,645,823.00	8,328,581.75	9,269,415.76
存货跌价准备	5,692,131.83			589,744.23	5,102,387.60
合计	22,946,280.12	1,989,672.22	1,645,823.00	8,918,325.98	14,371,803.36

(十五) 应付账款

1、 应付账款明细如下：

项目	期末余额	年初余额
应付营业成本	152,195,069.95	83,557,362.99

2、 期末余额中欠持本公司 5%以上(含 5%)表决权股份的股东单位金额 41,250.00 元，详见本附注六（五）5。

3、 期末余额中欠关联方金额 8,991,897.00 元，详见本附注六（五）5。

4、 期末余额中无账龄超过一年的大额应付账款。

(十六) 预收款项

1、 预收款项情况：

项目	期末余额	年初余额
预收营业款	9,936,792.43	10,465,125.99

2、 期末余额中无预收持本公司 5%以上（含 5%）表决权股份的股东单位款项。

3、 期末余额中无预收关联方款项。

4、 期末余额中无账龄超过一年的大额预收款项。

(十七) 应付职工薪酬

项目	年初余额	本期增加	本期减少	期末余额
(1) 工资、奖金、津贴和补贴	201,116,956.19	808,487,343.63	747,357,088.55	262,247,211.27
(2) 职工福利费		24,902,150.67	24,902,150.67	
(3) 社会保险费	5,753,334.82	190,253,249.95	191,993,358.45	4,013,226.32
其中：医疗保险费	1,999,144.52	57,512,876.15	57,702,863.28	1,809,157.39
基本养老保险费	2,710,633.13	105,023,025.87	105,989,489.44	1,744,169.56
年金缴费		13,243,252.80	13,243,252.80	
失业保险费	983,126.05	8,044,683.21	8,599,942.91	427,866.35
工伤保险费	60,431.12	2,386,933.47	2,415,331.57	32,033.02
生育保险费		4,042,478.45	4,042,478.45	
(4) 住房公积金	6,997,792.00	69,531,534.00	68,699,808.00	7,829,518.00
(5) 辞退福利				
(6) 其他	1,790,485.42	28,659,798.36	25,112,876.64	5,337,407.14
合计	215,658,568.43	1,121,834,076.61	1,058,065,282.31	279,427,362.73

期末应付职工薪酬中无属于拖欠性质的金额。

工会经费和职工教育经费金额 5,337,407.14 元。

(十八) 应交税费

税费项目	期末余额	年初余额
增值税	743,507.34	3,366,898.52
营业税	13,384,374.17	12,419,102.26
企业所得税	257,834,057.82	72,861,158.44
个人所得税	875,187.82	1,390,712.12
城市维护建设税	409,801.36	418,615.41
教育费附加	693,806.30	746,421.98
其他	-350,500.45	-297,307.12
合计	273,590,234.36	90,905,601.61

(十九) 应付利息

项目	期末余额	年初余额
企业债券利息	40,958,891.11	40,958,895.11

(二十) 应付股利

单位名称	期末余额	年初余额
日本国新沙龙有限公司		44,563.31

(二十一) 其他应付款

1、 其他应付款情况:

期末余额	年初余额
418,112,746.33	420,093,474.34

2、 期末余额中欠持本公司 5% 以上（含 5%）表决权股份的股东单位金额 256,398,126.35 元，详见本附注六（五）4。

3、 期末余额中欠关联方金额 257,048,634.44 元，详见本附注六（五）4。

4、 期末余额中账龄超过一年的大额其他应付款情况

单位名称	期末余额	未偿还原因
机场集团	25,780,989.16	工程结算尚未完成
机场集团	11,770,334.80	计提的机场责任险尚未支付

5、 金额较大的其他应付款

单位名称	期末余额	性质或内容
机场集团	213,122,100.00	应付资产租赁费
机场集团	17,495,037.19	应付机场责任险
机场集团	25,780,989.16	应付工程款

(二十二) 应付债券

债券名称	年初余额	本期增加	本期减少	期末余额
07 沪机场债				
其中：债券面值	2,500,000,000.00			2,500,000,000.00
利息调整	-11,065,475.11	2,533,656.00		-8,531,819.11
合计	2,488,934,524.89	2,533,656.00		2,491,468,180.89

债券名称	单位面值	发行日期	债券期限	发行金额	期初应付利息	本期应计利息	本期已付利息	期末应付利息	期末余额
07 沪机场债 (078049)	1,000.00	2007 年 9 月 7 日	10 年	2,500,000,000.00	40,958,895.11	129,999,996.00	130,000,000.00	40,958,891.11	2,491,468,180.89

应付债券说明：

2007 年 9 月 7 日经国家发展改革委员会批准，公司在国内市场发行面值总额为人民币 25 亿元，为期 10 年期的企业债券。该债券系固定利率债券，票面年利率为 5.20%，采用单利按年计息，不计复利，逾期不另计利息，最后一期利息随本金的兑付将于 2017 年 9 月 7 日一起偿还。该债券由中国农业银行上海市分行提供全额无条件不可撤销连带责任保证担保。于 2007 年 9 月 19 日，该债券在全国银行间债券市场交易流通。

应付债券于发行日以公允价值扣除交易成本后的金额进行初始计量，其后采用实际利率 5.33%，按照摊余成本计量，2013 年 12 月 31 日债券账面价值与其公允价值相近。

(二十三) 其他非流动负债

项目	期末余额	年初余额
递延收益	5,400,000.00	5,400,000.00

根据民航明传电报局发明电（2012）63 号文，《关于下达候机楼入口处新增痕量爆炸物检测仪器补助有关问题的通知》，对机场新增候机楼入口处衡量爆炸物检测设备进行补助。本公司上年收到设备补助款 540 万元。本年公司衡量爆炸物检测设备尚未达到可使用状态。

(二十四) 股本

项目	年初余额	本期变动增 (+) 减 (-)				小计	期末余额
		发行新股	送股	公积金转股	其他		
1. 有限售条件股份							
(1). 国家持股							
(2). 国有法人持股	833,482,051.00						833,482,051.00
(3). 其他内资持股							
其中:							
境内法人持股							
境内自然人持股							
(4). 外资持股							
其中:							
境外法人持股							
境外自然人持股							
有限售条件股份合计	833,482,051.00						833,482,051.00
2. 无限售条件流通股份							
(1). 人民币普通股	1,093,476,397.00						1,093,476,397.00
(2). 境内上市的外资股							
(3). 境外上市的外资股							
(4). 其他							
无限售条件流通股份合计	1,093,476,397.00						1,093,476,397.00
合计	1,926,958,448.00						1,926,958,448.00

股本变动情况说明：

根据《上海国际机场股份有限公司股权分置改革方案实施公告》，有限售条件的流通股分别按以下时间：96,347,922 股将自获得上市流通权之日起 12 个月后（即 2007 年 3 月 2 日后）；96,347,922 股将自获得上市流通权之日起 24 个月后（即 2008 年 3 月 2 日后）；833,482,051 股将自获得上市流通权之日起 36 个月后（即 2009 年 3 月 2 日后）可上市流通。2013 年 2 月 25 日本公司的控股公司—机场集团向本公司承诺，其持有的于 2013 年 3 月 2 日限售期满的 833,482,051 股有限售条件的流通股，自 2013 年 3 月 2 日起自愿继续锁定一年。锁定期限内，机场集团持有的该等股份不通过上海证券交易所挂牌出售或转让。截至 2013 年 12 月 31 日止，本公司的控股公司—机场集团共持有本公司股份为 1,026,177,895 股，其中有限售条件流通股 833,482,051 股，无限售条件流通股 192,695,844 股。

(二十五) 资本公积

项目	年初余额	本期增加	本期减少	期末余额
资本溢价（股本溢价）				
（1）投资者投入的资本	2,566,827,907.54			2,566,827,907.54
（2）国家资本金	8,670,000.00			8,670,000.00
合计	2,575,497,907.54			2,575,497,907.54

(二十六) 盈余公积

项目	年初余额	本期增加	本期减少	期末余额
法定盈余公积	1,309,796,168.00			1,309,796,168.00

根据《中华人民共和国公司法》及本公司章程，本公司按年度净利润的 10%提取法定盈余公积金，当法定盈余公积金累计额达到股本的 50%以上时，可不再提取。本公司法定盈余公积累计额已达到注册资本 50%以上，所以本年度不再提取。

(二十七) 未分配利润

项 目	金 额	提取或分配比例 (%)
年初未分配利润	9,973,027,077.34	
加：本期归属于母公司所有者的净利润	1,872,854,630.53	
减：提取法定盈余公积		
提取任意盈余公积		
提取一般风险准备		
应付普通股股利	712,974,625.76	7.15
转作股本的普通股股利		
期末未分配利润	11,132,907,082.11	

根据 2013 年 6 月 28 日本公司 2012 年度股东大会决议，以本公司 2012 年末总股本 1,926,958,448 股为基准，向全体股东每 10 股派发现金红利人民币 3.7 元（含税），共计 712,974,625.76 元。

(二十八) 营业收入和营业成本

1、 营业收入、营业成本

项 目	本期金额	上期金额
主营业务收入	5,215,129,817.20	4,716,034,920.81
其他业务收入		4,378,817.91
营业成本	2,923,337,464.94	2,929,866,320.70

2、 主营业务（分行业）

行业名称	本期金额		上期金额	
	营业收入	营业成本	营业收入	营业成本
交通运输业	5,215,129,817.20	2,923,337,464.94	4,716,034,920.81	2,925,905,074.65

3、 主营业务（分产品）

产品名称	本期金额		上期金额	
	营业收入	营业成本	营业收入	营业成本
航空及相关服务收入	5,046,185,213.42	2,796,758,321.39	4,593,121,761.23	2,816,238,810.36
其他收入	168,944,603.78	126,579,143.55	122,913,159.58	109,666,264.29
合 计	5,215,129,817.20	2,923,337,464.94	4,716,034,920.81	2,925,905,074.65

4、 公司前五名客户的营业收入情况

单位排名	营业收入总额	占公司全部营业收入的比例(%)
第一名	1,227,421,471.33	23.54
第二名	782,114,644.80	15.00
第三名	490,133,296.37	9.40
第四名	210,783,294.33	4.04
第五名	123,171,732.72	2.36
合计	2,833,624,439.55	54.34

(二十九) 营业税金及附加

项目	本期金额	上期金额	计缴标准(%)
营业税	105,485,314.27	92,695,256.19	5
城市维护建设税	1,880,563.63	1,962,502.50	7、1
教育费附加	8,733,512.18	9,856,401.23	5
其他	41,426.45	269,051.72	
合计	116,140,816.53	104,783,211.64	

(三十) 销售费用

项目	本期金额	上期金额
职工薪酬	11,524,747.33	
运营经费	3,429,635.84	
折旧及摊销费用	783,443.29	
办公经费	120,928.43	
其他	503,415.40	
合计	16,362,170.29	

(三十一) 管理费用

项目	本期金额	上期金额
职工薪酬	122,400,465.29	117,619,783.01
办公经费	15,774,201.32	19,630,536.50
运营经费	12,328,305.97	13,777,625.12
聘请中介及咨询费	11,510,030.98	7,107,714.34
残疾人就业保障金	8,269,826.90	7,133,033.80
劳动保险费	6,790,030.00	5,015,776.00
税费	4,283,880.75	4,602,839.33
折旧及摊销费用	4,288,370.15	4,182,971.02
其他	4,338,831.15	5,809,594.05
合计	189,983,942.51	184,879,873.17

(三十二) 财务费用

类别	本期金额	上期金额
利息支出	132,533,652.00	132,405,436.00
减：利息收入	139,458,777.15	98,110,581.12
汇兑损益	431,979.43	368,347.65
其他	603,778.50	705,502.11
合计	-5,889,367.22	35,368,704.64

(三十三) 投资收益

1、 投资收益明细情况

项目	本期金额	上期金额
成本法核算的长期股权投资收益		1,800,000.00
权益法核算的长期股权投资收益	535,729,323.55	574,812,119.82
其他		14,327,476.35
合计	535,729,323.55	590,939,596.17

2、 按成本法核算的长期股权投资收益

被投资单位	本期金额	上期金额	本期比上期增减变动的原因
华东凯亚		1,800,000.00	本年未分配现金股利

3、 按权益法核算的长期股权投资收益：

被投资单位	本期金额	上期金额	本期比上期增减变动的原因
德高动量	304,996,591.99	282,900,891.38	
航空油料	236,362,597.78	283,061,235.44	本年净利润较上年降低
贵宾服务	14,476,964.51	11,349,684.98	
城市航站楼	410,424.36	226,884.79	
北京华创	-53,248.77	-81,531.21	
地面服务	-20,464,006.32	-2,645,045.56	地面服务于 2012 年 12 月新成立，本年亏损增加
合计	535,729,323.55	574,812,119.82	

(三十四) 资产减值损失

项目	本期金额	上期金额
坏账损失	343,849.22	-470,069.93

(三十五) 营业外收入

1、 营业外收入分项目情况

项目	本期金额	上期金额	计入本期非经常性损益的金额
非流动资产处置利得合计	1,030,218.29	42,279,392.56	1,030,218.29
其中：处置固定资产利得	1,030,218.29	42,279,392.56	1,030,218.29
政府补助	4,153,012.00	6,594,321.00	4,153,012.00
其他	99,373.00	2,840,197.40	99,373.00
合计	5,282,603.29	51,713,910.96	5,282,603.29

2、 政府补助明细

项目	具体性质和内容	形式	取得时间	本期金额	上期金额	与资产相关 /与收益相关
财政补贴	浦东新区职工职业培训财政补贴	拨款	2013 年 6 月	3,207,277.00	2,860,006.00	与收益相关
财政补贴	甲流防控经费	拨款	2013 年 7 月	519,100.00		与收益相关
财政补贴	上海市科学技术委员会技术设备部课题补贴	拨款	2013 年 10 月	400,000.00		与收益相关
财政补贴	政府扶持资金	拨款	2013 年 9 月	24,600.00	59,200.00	与收益相关
财政补贴	航天信息防伪税控系统年技术维护费减免税费	税费减免	2013 年 3 月	2,035.00		与收益相关
财政补贴	重大技术装备专项补贴	拨款			3,000,000.00	与收益相关
财政补贴	无锡物联网产业研究院拨付重大专项经费	拨款			216,000.00	与收益相关
财政补贴	税控设备和技术维护费二项费用增值税全额抵减	税费减免			9,115.00	与收益相关
财政补贴	节能减排补贴	拨款			450,000.00	与收益相关
合计				4,153,012.00	6,594,321.00	

(三十六) 营业外支出

项目	本期金额	上期金额	计入本期非经常性损益的金额
非流动资产处置损失合计	368,903.84	2,429,081.05	368,903.84
其中：固定资产处置损失	368,903.84	2,429,081.05	368,903.84
其他	636,943.50	341,276.66	636,943.50
合计	1,005,847.34	2,770,357.71	1,005,847.34

(三十七) 所得税费用

项目	本期金额	上期金额
按税法及相关规定计算的当期所得税	505,745,948.69	372,985,423.38
递延所得税调整	-13,862,281.81	14,562,502.05
合计	491,883,666.88	387,547,925.43

所得税费用（收益）与会计利润关系的说明：

项目	本期金额	上期金额
利润总额	2,514,857,020.43	2,105,868,847.92
按适用税率计算的所得税费用	628,714,255.11	526,467,211.98
子公司适用不同税率的影响		
对以前期间所得税的调整影响	-3,110,062.08	4,453,133.81
归属于合营企业和联营企业的损益	-133,932,330.89	-147,284,899.04
不征税、减免税收入		-450,000.00
不得扣除的成本、费用和损失	551,510.31	633,221.72
税率变动对期初递延所得税余额的影响		3,035,596.88
未确认的可抵扣暂时性差异和可抵扣亏损的影响	-339,705.57	693,660.08
所得税费用	491,883,666.88	387,547,925.43

(三十八) 基本每股收益和稀释每股收益的计算过程

计算公式：

1、基本每股收益

基本每股收益 = $P0 \div S$

$S = S0 + S1 + Si \times Mi \div M0 - Sj \times Mj \div M0 - Sk$

其中：P0 为归属于公司普通股股东的净利润或扣除非经常性损益后归属于普通股股东的净利润；S 为发行在外的普通股加权平均数；S0 为期初股份总数；S1 为报告期因公积金转增股本或股票股利分配等增加股份数；Si 为报告期因发行新股或债转股等增加股份数；Sj 为报告期因回购等减少股份数；Sk 为报告期缩股数；M0 报告期月份数；Mi 为增加股份次月起至报告期期末的累计月数；Mj 为减少股份次月起至报告期期末的累计月数。

2、稀释每股收益

稀释每股收益= $P1/(S0+S1+Si \times Mi - M0 - Sj \times Mj - M0 - Sk + \text{认股权证、股份期权、可转换债券等增加的普通股加权平均数})$

其中，P1 为归属于公司普通股股东的净利润或扣除非经常性损益后归属于公司普通股股东的净利润，并考虑稀释性潜在普通股对其影响，按《企业会计准则》及有关规定进行调整。公司在计算稀释每股收益时，应考虑所有稀释性潜在普通股对归属于公司普通股股东的净利润或扣除非经常性损益后归属于公司普通股股东的净利润和加权平均股数的影响，按照其稀释程度从大到小的顺序计入稀释每股收益，直至稀释每股收益达到最小值。

计算过程：

(1) 基本每股收益

基本每股收益以归属于本公司普通股股东的合并净利润除以本公司发行在外普通股的加权平均数计算：

项目	本期金额	上期金额
归属于本公司普通股股东的合并净利润	1,872,854,630.53	1,581,059,059.47
本公司发行在外普通股的加权平均数	1,926,958,448.00	1,926,958,448.00
基本每股收益（元/股）	0.97	0.82

普通股的加权平均数计算过程如下：

项目	本期金额	上期金额
年初已发行普通股股数	1,926,958,448.00	1,926,958,448.00
加：本期发行的普通股加权数		
减：本期回购的普通股加权数		
年末发行在外的普通股加权数	1,926,958,448.00	1,926,958,448.00

(2) 稀释每股收益

稀释每股收益以调整后的归属于本公司普通股股东的合并净利润除以调整后的本公司发行在外普通股的加权平均数计算：

项目	本期金额	上期金额
归属于本公司普通股股东的合并净利润（稀释）	1,872,854,630.53	1,581,059,059.47
本公司发行在外普通股的加权平均数（稀释）	1,926,958,448.00	1,926,958,448.00
稀释每股收益（元/股）	0.97	0.82

普通股的加权平均数（稀释）计算过程如下：

项目	本期金额	上期金额
计算基本每股收益时年末发行在外的普通股加权平均数	1,926,958,448.00	1,926,958,448.00
[可转换债券的影响]		
[股份期权的影响]		
年末普通股的加权平均数（稀释）	1,926,958,448.00	1,926,958,448.00

(三十九) 现金流量表项目注释

1、 收到的其他与经营活动有关的现金

项 目	本期金额
往来款、代垫款	119,590,081.16
利息收入	118,129,762.79
补贴款	4,153,012.00
合 计	241,872,855.95

2、 支付的其他与经营活动有关的现金

项 目	本期金额
费用支出	272,155,022.30
其他	152,516,297.87
合 计	424,671,320.17

(四十) 现金流量表补充资料

1、 现金流量表补充资料

项 目	本期金额	上期金额
1、将净利润调节为经营活动现金流量		
净利润	2,022,973,353.55	1,718,320,922.49
加：资产减值准备	343,849.22	-470,069.93
固定资产折旧、油气资产折耗、生产性生物资产折旧	919,316,504.89	902,820,983.03
无形资产摊销	11,370,771.78	11,856,695.71
长期待摊费用摊销	2,213,752.99	1,046,552.98
处置固定资产、无形资产和其他长期资产的损失 (收益以“-”号填列)	-661,314.45	-42,277,695.18
固定资产报废损失(收益以“-”号填列)		2,427,383.67
公允价值变动损失(收益以“-”号填列)		
财务费用(收益以“-”号填列)	132,533,697.95	132,405,864.71
投资损失(收益以“-”号填列)	-535,729,323.55	-590,939,596.17
递延所得税资产减少(增加以“-”号填列)	-13,862,281.81	14,562,502.05
递延所得税负债增加(减少以“-”号填列)		
存货的减少(增加以“-”号填列)	250,856.83	537,373.19
经营性应收项目的减少(增加以“-”号填列)	23,824,480.65	122,666,133.34
经营性应付项目的增加(减少以“-”号填列)	286,230,981.98	-87,779,593.76
其 他		-2,752,662.86
经营活动产生的现金流量净额	2,848,805,330.03	2,182,424,793.27
2、不涉及现金收支的重大投资和筹资活动		
债务转为资本		
一年内到期的可转换公司债券		
融资租入固定资产		
3、现金及现金等价物净变动情况		
现金的期末余额	6,675,736,780.11	4,795,699,132.60
减：现金的期初余额	4,795,699,132.60	3,415,073,521.25
加：现金等价物的期末余额		
减：现金等价物的期初余额		
现金及现金等价物净增加额	1,880,037,647.51	1,380,625,611.35

2、 本期取得子公司及其他营业单位的相关信息

项 目	本期金额	上期金额
取得子公司及其他营业单位的有关信息:		
1、取得子公司及其他营业单位的价格		1,240,000.00
2、取得子公司及其他营业单位支付的现金和现金等价物		1,240,000.00
减:子公司及其他营业单位持有的现金和现金等价物		20,863,801.31
3、取得子公司及其他营业单位支付的现金净额		-19,623,801.31
4、取得子公司的净资产		15,970,651.46
流动资产		22,380,429.47
非流动资产		2,467,875.70
流动负债		8,877,653.71
非流动负债		

3、 现金和现金等价物的构成:

项 目	期末余额	年初余额
一、现 金	6,675,736,780.11	4,795,699,132.60
其中: 库存现金	189,524.77	197,623.10
可随时用于支付的银行存款	6,675,282,293.24	4,795,244,931.65
可随时用于支付的其他货币资金	264,962.10	256,577.85
可用于支付的存放中央银行款项		
存放同业款项		
拆放同业款项		
二、现金等价物		
其中: 三个月内到期的债券投资		
三、期末现金及现金等价物余额	6,675,736,780.11	4,795,699,132.60

六、 关联方及关联交易

(以下金额单位若未特别注明者均为人民币元)

(一) 本公司的母公司情况

(金额单位: 万元)

母公司名称	关联关系	企业类型	注册地	法定代表人	业务性质	注册资本	母公司对本公司的持股比例(%)	对本公司的表决权比例(%)	本公司最终控制方	组织机构代码
机场集团	控股股东	国有独资企业	上海市浦东机场启航路900号	李德润	机场建设、运营管理与国内外航空运输有关的地面服务, 国际国内贸易(除专项规定), 对外技术合作、咨询服务, 供应链管理、第三方物流(除运输), 房地产开发, 实业投资(除股权投资及股权投资管理), 物业管理, 酒店管理, 预包装食品销售(限分支机构经营), 会议及展览服务, 广告设计、制作、代理、发布, 附设分支机构。(企业经营涉及行政许可的, 凭许可证件经营)。	1,450,000.00	53.25	53.25	上海市国资委	13228429-5

(二) 本公司的子公司情况:

(金额单位: 万元)

子公司全称	子公司类型	企业类型	注册地	法定代表人	业务性质	注册资本	持股比例(%)	表决权比例(%)	组织机构代码
机场广告	控股子公司	有限责任公司(国内合资)	中国上海	王士勤	广告服务	2,000.00	51.00	51.00	76837661-1
候机楼餐饮	控股子公司	一人有限责任公司(法人独资)	中国上海	于明洪	经营国际餐厅、国内餐厅、快餐厅及酒吧间(大型饭店)	1,386.94	100.00	100.00	60721281-9

(三) 本公司的合营和联营企业情况

(金额单位: 万元)

被投资单位名称	企业类型	注册地	法定 代表人	业务性质	注册资本	本企业持股 比例(%)	本企业在被投资 单位表决权比例 (%)	关联关系	组织机构代码
一、合营企业									
德高动量	中外合资	中国上海	王士勤	设计、制作、代理、发布国内外各类广告	2,000.00	50	50	合营	77183722-0
二、联营企业									
航空油料	中外合资	中国上海	张永东	供油及相关配套服务	35,000.00	40	40	联营	13229050-5
北京华创	有限责任公司	中国北京	鲍志强	投资管理、投资咨询、企业管理咨询、信息咨询	10,000.00	20	20	联营	70024464-7
城市航站楼	有限责任公司	中国上海	陈东风	与国内外航空运输相关的地面服务,地面航站楼物业管理	500.00	30	30	联营	72938736-9
贵宾服务	有限责任公司	中国上海	贾锐军	贵宾、要客、民航旅客服务,贵宾室租赁	200.00	30	30	联营	70338315-9
地面服务	有限责任公司 (台港澳与境内 合资)	中国上海	王士勤	旅客和行李服务(含行李转运服务)、票务服务、平衡配载、机坪服务、航机客舱清洁、货物和邮件运载、航务签派服务、机务航线维护等其他航空地面服务。	36,000.00	41	41	联营	05763393-3

(四) 本公司的其他关联方情况

其他关联方名称	其他关联方与本公司 的关系	组织机构代码
华东凯亚	参股企业	63149580-4
上海机场汽车修理有限公司（以下简称“汽车修理”）	母公司的全资子公司	63090573-6
上海虹港大酒店（以下简称“虹港酒店”）	母公司的全资子公司	13270598-5
上海启航停车场管理有限公司（以下简称“停车场”）	母公司的全资子公司	76260219-8
上海虹桥国际机场保安服务有限公司（以下简称“保安服务”）	母公司的全资子公司	13227312-3
上海虹港仓储公司（以下简称“虹港仓储”）	母公司的全资子公司	13223106-2
上海机场快通物业管理有限公司（以下简称“快通物业”）	母公司的全资子公司	72952221-7
上海空港巴士有限公司（以下简称“空港巴士”）	母公司的控股子公司	63048708-7
上海浦东国际机场货运站有限公司（以下简称“货运站”）	母公司的控股子公司	60740939-8
上海虹浦民用机场通信有限公司（以下简称“虹浦通信”）	母公司的其他关联方	13465849-X
上海浦东国际机场西区公共货运站有限公司（以下简称“公共货运站”）	母公司的控股子公司	68229879-8
上海虹浦汽修服务有限公司（以下简称“虹浦汽修”）	母公司的其他关联方	75572602-9
上海波音航空改装维修工程有限公司（以下简称“波音改装”）	母公司的其他关联方	71786637-0
上海浦东国际机场佳美航空食品配餐有限公司（以下简称“佳美配餐”）	母公司的其他关联方	60741031-3
上海浦东国际机场进出口有限公司（以下简称“进出口”）	母公司的其他关联方	13226186-X
上海机场烟草销售有限公司（以下简称“烟草销售”）	母公司的全资子公司	13274043-0

(五) 关联交易情况

1、 存在控制关系且已纳入本公司合并报表范围的子公司，其相互间交易及母子公司交易已作抵销。

2、 采购商品/接受劳务情况

关联方	关联交易内容	关联交易定价方 式及决策程序	本期金额		上期金额	
			金额	占同类交易 比例(%)	金额	占同类交易 比例(%)
保安服务	运行管理	协议价格	8,623,480.00	8.39	7,584,000.00	9.51
快通物业	物业费	协议价格	2,113,300.00	2.06	3,233,320.00	4.05
虹浦通信	对讲机租赁费	协议价格	73,200.00	0.00		

3、 出售商品/提供劳务情况

关联方	关联交易内容	关联交易定价 方式及决策 程序	本期金额		上期金额	
			金额	占同类交 易比例(%)	金额	占同类交 易比例(%)
贵宾服务	提供贵宾服务	协议价格	38,990,000.00	100.00	38,964,433.96	100.00
机场集团	能源收入	协议价格	19,060,807.98	13.14	18,016,652.54	13.03
地面服务	特许使用权收入	协议价格	12,766,038.07	100.00	1,133,333.00	100.00
公共货运站	能源收入	协议价格	11,356,974.69	7.83	9,893,546.99	7.16
货运站	能源收入	协议价格	8,945,591.58	6.17	9,103,465.00	6.58
佳美配餐	能源收入	协议价格	7,263,599.01	5.01	7,240,996.95	5.24
波音改装	能源收入	协议价格	6,001,722.73	4.14	6,988,504.43	5.05
德高动量	能源收入	协议价格	5,054,300.76	3.48	5,001,317.01	3.62
航空油料	提供劳务	协议价格	1,708,993.00	8.07	923,357.00	17.40
德高动量	提供劳务	协议价格	1,514,283.20	7.15	1,000,000.00	2.75
地面服务	能源收入	协议价格	1,052,200.00	0.73		
地面服务	出售商品	协议价格	767,447.47	3.63	656,304.76	14.99
航空油料	能源收入	协议价格	575,257.13	0.40	521,564.78	0.38
地面服务	转让资产	协议价格	530,048.29	2.50		
地面服务	转让存货	协议价格	341,645.30	1.61		
汽车修理	能源收入	协议价格	232,078.67	0.16	254,557.87	0.18
地面服务	提供劳务	协议价格	55,218.98	0.26		
华东凯亚	能源收入	协议价格	47,703.82	0.03	23,851.91	0.02
快通物业	能源收入	协议价格	39,789.30	0.03	85,346.50	0.06
虹浦汽修	能源收入	协议价格	20,130.04	0.01		
保安服务	能源收入	协议价格	12,261.64	0.01	16,939.79	0.01
保安服务	出售商品	协议价格	2,700.00	0.01		
空港巴士	能源收入	协议价格	1,547.18	0.00	1,180.85	0.00
贵宾服务	能源收入	协议价格		-	3,645.81	0.00
机场集团	提供劳务	协议价格		-	13,141.60	0.03
贵宾服务	提供劳务	协议价格		-	648,584.91	0.76
虹浦通信	提供劳务	协议价格		-	123,300.00	0.34

4、 关联租赁情况

公司出租情况：

出租方名称	承租方名称	租赁资产种类	租赁起始日	租赁终止日	租赁收益定价依据	本期确认的租赁收益
本公司	德高动量	设施广告阵地	2013-1-1	2013-12-31	合同约定	47,598,232.80
本公司	德高动量	手推车广告阵地	2013-1-1	2013-12-31	合同约定	10,128,000.00
本公司	德高动量	通信设施	2012-8-1	2015-7-31	合同约定	1,303,992.44
本公司	德高动量	场地	2013-1-1	2013-12-31	合同约定	256,880.00
本公司	地面服务	场地租赁	2012-12-1	2013-12-31	合同约定	7,178,093.08
本公司	地面服务	通信设施	2013-1-1	2013-12-31	合同约定	1,056,900.00
本公司	地面服务	停车场	2013-1-1	2013-12-31	合同约定	192,400.00
本公司	空港巴士	停车场	2013-7-15	2014-7-14	合同约定	129,716.98
本公司	空港巴士	场地	2012-9-1	2013-8-31	合同约定	655,623.00
本公司	空港巴士	通信设施	2013-1-1	2013-12-31	合同约定	5,094.34
本公司	货运站	通信设施	2013-1-1	2013-12-31	合同约定	106,981.14
本公司	公共货运站	通信设施	2013-1-1	2013-12-31	合同约定	36,226.40
本公司	华东凯亚	通信设施	2013-1-1	2013-12-31	合同约定	117,892.16
本公司	货运站	停车场	2012-8-1	2013-7-31	合同约定	1,038,333.00
本公司	货运站	停车场	2013-8-1	2013-12-31	合同约定	741,667.00
本公司	货运站	停车场	2013-9-1	2014-8-1	合同约定	56,603.77
本公司	机场集团	宾馆柜台	2012-4-1	2014-12-31	合同约定	79,200.00
本公司	机场集团	通信设施	2013-1-1	2013-12-31	合同约定	1,132.08
本公司	烟草销售	浦东机场柜台	2013-1-1	2013-12-31	合同约定	438,480.00
本公司	航空油料	通信设施	2013-1-1	2013-12-31	合同约定	96,226.41

注、本公司、机场集团及德高动量签订了《上海虹桥及浦东国际机场广告阵地租赁合同》，该合同自 2005 年 3 月 1 日起生效，租赁期为 15 年。自 2006 年 1 月 1 日起，广告阵地租赁收入将按中国政府民航管理部门官方公布的上一年度上海虹桥及浦东机场客流量增长幅度所对应的增长率计算，广告阵地租赁收入本公司与机场集团协议分成。

公司承租情况：

出租方名称	承租方名称	租赁资产种类	租赁起始日	租赁终止日	租赁费定价依据	本期确认的租赁费
机场集团	本公司	二期飞行区等场地	2012-1-1	2017-12-31	合同约定（注 1）	153,587,300.00
机场集团	本公司	浦东机场办公场所等	2012-1-1	2017-12-31	合同约定（注 2）	59,534,800.00
机场集团	候机楼餐饮	场地租赁	2013-1-1	2013-12-31	合同约定	2,157,360.15
机场集团	本公司	办公用房	2013-1-1	2013-12-31	合同约定	1,500,322.00
货运站	本公司	办公用房	2008-7-1	2013-6-30	合同约定	587,328.00
虹港仓储	本公司	办公用房及仓储用房	2013-1-1	2013-12-31	合同约定	500,000.00
虹港酒店	本公司	广告阵地	2011-1-1	2013-12-31	合同约定	177,542.40

注 1、根据本公司与机场集团签订的“场地使用租赁合同”，本公司向机场集团租赁上海浦东国际机场 2 号航站楼、二跑道和三跑道等场地及 2 号航站楼配套设施，该合同自 2012 年 1 月 1 日起生效，使用期限至 2017 年 12 月 31 日止。根据该合同本公司应支付给机场集团场地租赁费年租金为 15,358.73 万元。

注 2、根据本公司与机场集团签订的“浦东机场有关资产租赁合同”，本公司向机场集团租赁浦东机场办公及营运场所，该合同自 2012 年 1 月 1 日起生效，使用期限至 2017 年 12 月 31 日止。根据该合同本公司应支付给机场集团场地租赁费年租金为 5,953.48 万元。

5、 关联方应收应付款项

应收关联方款项

项目名称	关联方	期末余额		年初余额	
		账面余额	坏账准备	账面余额	坏账准备
应收账款					
	德高动量	15,555,269.03	46,665.81	10,677,624.72	32,032.87
	地面服务	11,904,055.08	35,712.17	3,383,333.00	10,150.00
	贵宾服务	7,154,309.00	21,462.93	4,406,980.00	13,220.94
	佳美配餐	806,654.54	2,419.96		
	停车场	29,799.11	89.40	29,799.11	89.40
	虹浦汽修	4,549.38	13.65		
	保安服务	867.41	2.60		
	机场集团	789.36	2.37	66,639.27	199.92
	空港巴士	195.92	0.59		
	货运站			888,023.22	2,664.07
	烟草销售			109,620.00	328.86
其他应收款					
	地面服务	573,491.73	1,720.48	15,484,666.58	46,454.00
	货运站	190,000.00	570.00	190,000.00	570.00
	机场集团			136,051.00	408.15
预付款项					
	进出口	38,112,891.33			

应付关联方款项

项目名称	关联方	期末余额	年初余额
应付账款			
	空港巴士	3,765,310.06	3,125,000.00
	华东凯亚	2,295,400.94	
	保安服务	2,234,160.00	1,896,000.00
	虹港酒店	575,000.00	575,000.00
	虹浦通信	73,200.00	123,300.00
	机场集团	41,250.00	41,250.00
	快通物业	7,576.00	7,557.00

项目名称	关联方	期末余额	年初余额
其他应付款			
	机场集团	256,398,126.35	243,590,900.65
	虹港仓储	182,364.37	189,364.87
	德高动量	164,232.00	164,832.00
	货运站	148,000.00	5,143,360.00
	华东凯亚	76,111.72	154,468.30
	空港巴士	72,800.00	104,950.00
	虹浦汽修	7,000.00	7,000.00
	虹港酒店		32,050.80
预收账款			
	机场集团		19,800.00

七、或有事项

本公司无需要披露的重大或有事项。

八、承诺事项

(一) 重大承诺事项

已签订的正在或准备履行的大额发包合同及财务影响。

截至 2013 年 12 月 31 日，预算已经批准，但尚未发生而不必在会计报表上确认的资本支出承诺如下所示：

	年末金额（万元）	年初金额（万元）
T1 航站楼改造项目	96,124	138,025

(二) 前期承诺履行情况

公司已按约履行前期承诺。

九、资产负债表日后事项

(一) 资产负债表日后利润分配情况说明

根据 2014 年 3 月 26 日召开的第六届董事会第五次会议利润分配预案决议，以 2013 年 12 月 31 日公司总股本数 1,926,958,448 股为基准，拟向全体股东每 10 股派发 3 元现金股利（含税），共计派发现金股利 578,087,534.40 元，本年度不进行公积金转增股本。该分配预案尚待股东大会决议批准，不确认为 2013 年 12 月 31 日的负债。

(二) 其他资产负债表日后事项说明:

根据《上海国际机场股份有限公司股权分置改革方案实施公告》，有限售条件的流通股分别按以下时间：96,347,922 股将自获得上市流通权之日起 12 个月后（即 2007 年 3 月 2 日后）；96,347,922 股将自获得上市流通权之日起 24 个月后（即 2008 年 3 月 2 日后）；833,482,051 股将自获得上市流通权之日起 36 个月后（即 2009 年 3 月 2 日后）可上市流通。2014 年 2 月 25 日本公司的控股公司—机场集团向本公司承诺，其持有的于 2014 年 3 月 2 日限售期满的 833,482,051 股有限售条件的流通股，自 2014 年 3 月 2 日起自愿继续锁定一年。锁定期限内，机场集团持有的该等股份不通过上海证券交易所挂牌出售或转让。

十、 其他重要事项说明

年金计划主要内容

2009 年 1 月 24 日经上海市人力资源和社会保障局批准，本公司实施上海企业年金过渡计划。本公司年金计划采用信托模式建立，受托人为长江养老保险股份有限公司。本公司年金账户由长江养老保险股份有限公司建立企业账户和个人账户，职工个人缴费全额记入个人账户，单位缴费参考职工的工龄、岗位、职务等因素按月全额记入职工个人账户，企业年金基金投资运营收益按净收益率记入职工个人账户。

十一、 母公司财务报表主要项目注释

（以下金额单位若未特别注明者均为人民币元）

(一) 应收账款

1、 应收账款账龄分析

账龄	期末余额				年初余额			
	账面余额		坏账准备		账面余额		坏账准备	
	金额	比例 (%)	金额	比例 (%)	金额	比例 (%)	金额	比例 (%)
1 年以内 (含 1 年)	760,130,503.94	97.00	2,280,391.51	0.30	770,152,812.61	93.29	2,308,873.44	0.30
1-2 年 (含 2 年)	8,977,495.46	1.14	2,134,998.16	23.78	25,446,866.08	3.08	76,340.60	0.30
2-3 年 (含 3 年)	1,400,026.06	0.18	4,200.08	0.30	3,669,879.33	0.44	1,075,057.19	29.29
3 年以上	13,150,815.22	1.68	3,504,756.50	26.65	26,290,711.20	3.18	12,405,315.22	47.19
合计	783,658,840.68	100.00	7,924,346.25		825,560,269.22	100.00	15,865,586.45	

2、 应收账款按种类披露

种类	期末余额				年初余额			
	账面余额		坏账准备		账面余额		坏账准备	
	金额	比例 (%)	金额	比例 (%)	金额	比例 (%)	金额	比例 (%)
单项金额重大并单项计提坏账准备的应收账款								
按组合计提坏账准备的应收账款								
组合 1	778,068,700.54	99.29	2,334,206.11	0.30	811,601,150.84	98.31	2,434,803.46	0.30
组合 2					528,335.39			
组合小计	778,068,700.54	99.29	2,334,206.11	0.30	812,129,486.23	98.37	2,434,803.46	0.30
单项金额虽不重大但单项计提坏账准备的应收账款	5,590,140.14	0.71	5,590,140.14	100.00	13,430,782.99	1.63	13,430,782.99	100.00
合计	783,658,840.68	100.00	7,924,346.25		825,560,269.22	100.00	15,865,586.45	

应收账款种类的说明：

组合中，采用余额百分比法计提坏账准备的应收账款：

组合名称	账面余额	计提比例(%)	坏账准备
组合 1	778,068,700.54	0.30	2,334,206.11

3、 期末单项金额虽不重大但单项计提坏账准备的应收账款

内容	账面余额	坏账准备金额	计提比例(%)	理由
航空及相关服务收入	5,590,140.14	5,590,140.14	100.00	预计款项无法收回

4、 本期收回其他应收款情况

应收账款内容	转回或收回原因	确定原坏账准备的依据	转回或收回前累计已计提坏账准备金额	转回或收回金额
航空及相关服务收入	款项收回	账龄 3 年以上	1,626,470.00	1,626,470.00

5、 本报告期实际核销的应收账款为 8,328,581.75 元。

6、 期末数中应收持本公司 5%以上（含 5%）表决权股份的股东单位欠款情况

单位名称	期末余额		年初余额	
	账面余额	计提坏账金额	账面余额	计提坏账金额
机场集团	789.36	2.37	66,639.27	199.92

7、 应收账款中欠款金额前五名

单位排名	与本公司关系	账面余额	账龄	占应收账款总额的比例(%)
第一名	客户	109,520,426.52	1 年以内	13.98
第二名	客户	106,454,181.00	1 年以内	13.58
第三名	结算中心	81,801,958.85	1 年以内、1-2 年	10.44
第四名	客户	27,659,094.07	1 年以内	3.53
第五名	客户	26,565,950.25	1 年以内	3.39
合计		352,001,610.69		44.92

8、 应收关联方账款情况

单位名称	与本公司关系	账面余额	占应收账款总额的比例(%)
德高动量	合营企业	14,002,685.83	1.79
地面服务	联营企业	11,904,055.08	1.52
贵宾服务	联营企业	6,604,088.00	0.84
佳美配餐	母公司的其他关联方	806,654.54	0.10
停车场	母公司的全资子公司	29,799.11	
虹浦汽修	母公司的其他关联方	4,549.38	
保安服务	母公司的全资子公司	867.41	
机场集团	母公司	789.36	
空港巴士	母公司的控股子公司	195.92	
合计		33,353,684.63	4.25

(二) 其他应收款

1、 其他应收款账龄分析

账龄	期末余额				年初余额			
	账面余额		坏账准备		账面余额		坏账准备	
	金额	比例 (%)	金额	比例 (%)	金额	比例 (%)	金额	比例 (%)
1年以内(含1年)	9,740,955.99	34.37	29,199.09	0.30	33,676,043.90	81.38	65,002.09	0.19
1-2年(含2年)	13,366,528.53	47.16	4,165.62	0.03	3,628,864.79	8.77	10,850.29	0.30
2-3年(含3年)	1,436,108.19	5.07	4,308.33	0.30	669,092.81	1.62	2,894.60	0.43
3年以上	3,798,765.19	13.40	1,300,450.16	34.23	3,407,279.64	8.23	1,302,301.61	38.22
合计	28,342,357.90	100.00	1,338,123.20		41,381,281.14	100.00	1,381,048.59	

2、 其他应收款按种类披露:

种类	期末余额				年初余额			
	账面余额		坏账准备		账面余额		坏账准备	
	金额	比例 (%)	金额	比例 (%)	金额	比例 (%)	金额	比例 (%)
单项金额重大并单项计提坏账准备的其他应收款								
按组合计提坏账准备的其他应收款								
组合1	15,071,436.63	53.18	45,190.53	0.30	28,073,647.07	67.84	84,190.92	0.30
组合2	11,977,988.60	42.26			12,010,776.40	29.03		
组合小计	27,049,425.23	95.44	45,190.53	0.17	40,084,423.47	96.87	84,190.92	0.21
单项金额虽不重大但单项计提坏账准备的其他应收款	1,292,932.67	4.56	1,292,932.67	100.00	1,296,857.67	3.13	1,296,857.67	100.00
合计	28,342,357.90	100.00	1,338,123.20		41,381,281.14	100.00	1,381,048.59	

其他应收款种类的说明:

组合中, 采用余额百分比法计提坏账准备的其他应收款:

组合名称	账面余额	计提比例(%)	坏账准备
组合1	15,071,436.63	0.30	45,190.53

组合中，采用其他方法计提坏账准备的其他应收款：

组合名称	账面余额	坏账准备
组合 2	11,977,988.60	

期末单项金额虽不重大但单项计提坏账准备的其他应收款

其他应收款内容	账面余额	坏账准备	计提比例(%)	计提理由
往来款	1,292,932.67	1,292,932.67	100.00	预计款项无法收回

3、 本期收回其他应收款情况

其他应收款内容	转回或收回原因	确定原坏账准备的依据	转回或收回金额	转回或收回前累计已计提坏账准备金额
往来款	收回	账龄较长,预计无法收回	19,353.00	19,353.00

4、 本报告期无实际核销的其他应收款。

5、 期末其他应收款中持本公司 5%以上（含 5%）表决权股份的股东单位欠款情况

单位名称	期末余额		年初余额	
	账面余额	计提坏账金额	账面余额	计提坏账金额
机场集团			136,051.00	408.15

6、 其他应收款金额前五名情况

单位排名	账面余额	账龄	占其他应收款总额的比例(%)	性质或内容
第一名	11,977,988.60	1-2 年	42.26	合作权益
第二名	2,442,000.00	1 年以内	8.62	往来款
第三名	1,577,000.00	1 年以内	5.56	业务押金
第四名	1,160,700.00	1 年以内	4.10	往来款
第五名	1,000,000.00	1 年以内	3.53	往来款
合计	18,157,688.60		64.07	

7、 应收关联方账款情况

单位排名	与本公司关系	账面余额	占其他应收款总额的比例(%)
候机楼餐饮	子公司	11,977,988.60	42.26
地面服务	联营企业	573,491.73	2.02
货运站	母公司的控股子公司	190,000.00	0.67
合计		12,741,480.33	44.95

(三) 长期股权投资

单位：人民币元

被投资单位	核算方法	投资成本	年初余额	增减变动	其中：联营及合营 企业其他综合收益 变动中享有的份额	期末余额	在被投资 单位持股 比例(%)	在被投资 单位表决 权比例(%)	在被投资单位持股 比例与表决权比例 不一致的说明	减值 准备	本期计提 减值准备	本期现金红 利
联营企业：												
航空油料	权益法	344,744,601.00	1,310,634,612.71	-27,637,402.22		1,282,997,210.49	40	40				264,000,000.00
北京华创	权益法	20,000,000.00	17,517,849.55	-53,248.77		17,464,600.78	20	20				
城市航站楼	权益法	1,500,000.00	2,543,705.34	63,275.63		2,606,980.97	30	30				347,148.73
贵宾服务	权益法	600,000.00	48,754,669.63	-9,544,439.79		39,210,229.84	30	30				24,021,404.30
地面服务	权益法	147,600,000.00	98,989,918.29	25,501,029.83		124,490,948.12	41	41				
权益法小计			1,478,440,755.52	-11,670,785.32		1,466,769,970.20						288,368,553.03
子公司：												
机场广告	成本法	10,200,000.00	10,200,000.00			10,200,000.00	51	51				120,296,275.85
候机楼餐饮	成本法	1,240,000.00	1,240,000.00			1,240,000.00	100	100				
其他被投资单位												
华东凯亚	成本法	1,800,000.00	1,800,000.00			1,800,000.00	18	18				
成本法小计			13,240,000.00			13,240,000.00						120,296,275.85
合计			1,491,680,755.52	-11,670,785.32		1,480,009,970.20						408,664,828.88

长期股权投资说明：

根据本公司与机场集团签订的资产置换协议，航油公司 40%的股权于 2004 年 1 月 1 日置换入本公司。本公司初始投资成本与应享有航油公司 2004 年 1 月 1 日所有者权益份额之间的借方差额 207,482,566.00 元，已经包含在上述的账面余额中，并采用直线法按照航油公司合资合同的剩余经营期限 24 年进行摊销。

(四) 营业收入和营业成本

1、 营业收入、营业成本

项 目	本期金额	上期金额
主营业务收入	5,171,640,191.38	4,717,450,861.79
其他业务收入		4,378,817.91
营业成本	2,909,239,348.01	2,928,337,861.99

2、 主营业务（分行业）

项 目	本期金额		上期金额	
	营业收入	营业成本	营业收入	营业成本
交通运输业	5,171,640,191.38	2,909,239,348.01	4,717,450,861.79	2,924,376,615.94

3、 主营业务（分产品）

项 目	本期金额		上期金额	
	营业收入	营业成本	营业收入	营业成本
航空及相关服务收入	5,001,564,795.35	2,778,712,409.76	4,593,121,761.23	2,816,238,810.36
其他收入	170,075,396.03	130,526,938.25	124,329,100.56	108,137,805.58
合 计	5,171,640,191.38	2,909,239,348.01	4,717,450,861.79	2,924,376,615.94

4、 公司前五名客户的营业收入情况

客户排名	营业收入总额	占公司全部营业收入的比例(%)
第一名	1,227,421,471.33	23.73
第二名	782,114,644.80	15.12
第三名	490,133,296.37	9.48
第四名	210,783,294.33	4.08
第五名	123,171,732.72	2.38
合计	2,833,624,439.55	54.79

(五) 投资收益

1、 投资收益明细

项目	本期金额	上期金额
成本法核算的长期股权投资收益	120,296,275.85	1,800,000.00

权益法核算的长期股权投资收益	230,732,731.56	291,911,228.44
其他		14,327,476.35
合 计	351,029,007.41	308,038,704.79

2、 按成本法核算的长期股权投资收益

被投资单位	本期金额	上期金额	本期比上期增减变动的原因
机场广告	120,296,275.85		上期未分配现金股利
华东凯亚		1,800,000.00	本期未分配现金股利
合 计	120,296,275.85	1,800,000.00	

3、 按权益法核算的长期股权投资收益

被投资单位	本期金额	上期金额	本期比上期增减变动的原因
航空油料	236,362,597.78	283,061,235.44	本年净利润较上年降低
贵宾服务	14,476,964.51	11,349,684.98	
城市航站楼	410,424.36	226,884.79	
北京华创	-53,248.77	-81,531.21	
地面服务	-20,464,006.32	-2,645,045.56	地面服务于 2012 年 12 月新成立，本年亏损增加
合 计	230,732,731.56	291,911,228.44	

(六) 现金流量表补充资料

项 目	本期金额	上期金额
1、将净利润调节为经营活动现金流量		
净利润	1,835,419,857.06	1,435,442,008.57
加：资产减值准备	344,416.16	-474,664.88
固定资产折旧、油气资产折耗、生产性生物资产折旧	919,050,859.84	902,790,862.59
无形资产摊销	11,370,771.78	11,856,695.71
长期待摊费用摊销	2,172,141.74	1,046,552.98
处置固定资产、无形资产和其他长期资产的损失（收益以“-”号填列）	-661,314.45	-42,277,695.18
固定资产报废损失（收益以“-”号填列）		2,427,383.67
公允价值变动损失（收益以“-”号填列）		
财务费用（收益以“-”号填列）	132,533,697.95	132,405,864.71
投资损失（收益以“-”号填列）	-351,029,007.41	-308,038,704.79
递延所得税资产减少（增加以“-”号填列）	-13,736,815.73	14,562,502.05

项 目	本期金额	上期金额
递延所得税负债增加（减少以“-”号填列）		
存货的减少（增加以“-”号填列）	309,663.54	537,373.19
经营性应收项目的减少（增加以“-”号填列）	25,456,044.74	124,197,805.68
经营性应付项目的增加（减少以“-”号填列）	285,444,228.83	-88,003,137.12
其 他		
经营活动产生的现金流量净额	2,846,674,544.05	2,186,472,847.18
2、不涉及现金收支的重大投资和筹资活动		
债务转为资本		
一年内到期的可转换公司债券		
融资租入固定资产		
3、现金及现金等价物净变动情况		
现金的期末余额	6,366,614,096.19	4,529,345,471.46
减：现金的期初余额	4,529,345,471.46	3,401,822,340.66
加：现金等价物的期末余额		
减：现金等价物的期初余额		
现金及现金等价物净增加额	1,837,268,624.73	1,127,523,130.80

十二、补充资料

（以下金额单位若未特别注明者均为人民币元）

（一）当期非经常性损益明细表

项目	本期金额	说明
非流动资产处置损益	661,314.45	
越权审批或无正式批准文件的税收返还、减免		
计入当期损益的政府补助（与企业业务密切相关，按照国家统一标准定额或定量享受的政府补助除外）	4,153,012.00	
计入当期损益的对非金融企业收取的资金占用费		
企业取得子公司、联营企业及合营企业的投资成本小于取得投资时应享有被投资单位可辨认净资产公允价值产生的收益		
非货币性资产交换损益		
委托他人投资或管理资产的损益		
因不可抗力因素，如遭受自然灾害而计提的各项资产减值准备		
债务重组损益		
企业重组费用，如安置职工的支出、整合费用等		

项目	本期金额	说明
交易价格显失公允的交易产生的超过公允价值部分的损益		
同一控制下企业合并产生的子公司期初至合并日的当期净损益		
与公司正常经营业务无关的或有事项产生的损益		
除同公司正常经营业务相关的有效套期保值业务外，持有交易性金融资产、交易性金融负债产生的公允价值变动损益，以及处置交易性金融资产、交易性金融负债和可供出售金融资产取得的投资收益		
单独进行减值测试的应收款项减值准备转回	1,645,823.00	
对外委托贷款取得的损益		
采用公允价值模式进行后续计量的投资性房地产公允价值变动产生的损益		
根据税收、会计等法律、法规的要求对当期损益进行一次性调整对当期损益的影响		
受托经营取得的托管费收入		
除上述各项之外的其他营业外收入和支出	-537,570.50	
其他符合非经常性损益定义的损益项目		
所得税影响额	-1,480,644.74	
少数股东权益影响额（税后）	-9,040.50	
合 计	4,432,893.71	

(二) 净资产收益率及每股收益：

报告期利润	加权平均净资产 收益率（%）	每股收益（元）	
		基本每股收益	稀释每股收益
归属于公司普通股股东的净利润	11.36	0.97	0.97
扣除非经常性损益后归属于公司普通股股东的净利润	11.33	0.97	0.97

(三) 公司主要会计报表项目的异常情况及原因的说明

金额异常或比较期间变动异常的报表项目

报表项目	期末余额 (或本期金额)	年初余额 (或上期金额)	变动比 率（%）	变动原因
------	-----------------	-----------------	-------------	------

货币资金	6,675,736,780.11	4,795,699,132.60	39.20	本期营业收入增长，公司加大催款力度，收入回款较多，故货币资金增加。
------	------------------	------------------	-------	-----------------------------------

十三、财务报表的批准报出

本财务报表业经公司董事会于 2014 年 3 月 26 日批准报出。

上海国际机场股份有限公司
二〇一四年三月二十六日