



上海城投控股股份有限公司
2013 年度社会责任报告

2014 年 3 月 27 日

目录

目录

一. 导言.....	2
二. 公司简介.....	4
主营业务	5
组织结构	7
内控监督	8
三. 价值创造.....	9
经济效益	9
回馈股东	10
业务增长	11
技术创新	12
四. 绿色经营.....	13
垃圾处理	13
绿色电力	14
二次污染防治.....	15
绿色建筑	16
清洁生产	17
健康运营管理.....	18
绿色股权投资.....	19
五. 员工成长.....	20
完善的薪酬体系和沟通机制.....	21
完备的培训体系.....	22
丰富多彩的员工活动.....	23
六. 社会效应.....	24
安置就业	24
保障房工程.....	25
爱心活动	25
社会服务活动月.....	25
提升客户满意度.....	25

一. 导言

作为一家聚焦城市基础设施特别是环境处理领域的现代服务企业，上海城投控股股份有限公司一直追求为城市、社会可持续发展提供动力。“让都市生活更美好”是我们一直肩负的使命，为改善环境而努力是我们孜孜不倦追求的目标。党的十八届三中全会通过的《中共中央关于全面深化改革若干重大问题的决定》指出：紧紧围绕建设美丽中国，加快建立生态文明制度，健全国土空间开发、资源节约利用、生态环境保护的体制机制。这对于一直致力于生态环境改善的城投控股公司，是一个欢欣鼓舞的消息，我们应顺势而起，争当环保之浪的弄潮儿。

城投控股2013年率先求变，遵循上海新时期国资国企改革的理念引入市场化机制，努力打造中国环保领军企业，切实承担环保事业的责任。2013年城投控股环境产业垃圾处理总量352.68万吨，转化绿色电力4.90亿度，同比取得较大增长。城投控股的环保理念和贡献也赢得社会广泛认可，经专业机构测评子公司上海环境集团有限公司荣获2013年度中国固废行业最具社会责任企业奖项。

2013年，城投控股旗下置地集团在地产行业调控的宏观环境下坚持走差异化竞争道路，有序推进项目建设，全年实现开工40万平米。公司盈利、产品营造和可持续发展能力得到进一步提升，置地集团近年来连续获得上海市房地产开发十大著名企业称号、在全国房地产开发企业500强排名上升至81位、上海房地产开发企业50强排名第8位。置地集团同时积极承担社会责任，肩负了上海市约15%的保障房建设任务。近年，建设松江泗泾、青浦徐泾等保障房社区，已完成交付约120万平方米，目前在建及待建135万平方米，2013年荣获保障性住房

建设10强第1位。

2013年城投控股投资领域业绩良好，以“产业+专业”为导向，成功投资于诸多环保型企业。

2014年是全面深化改革的一年，城投控股改革之途任重而道远，我们必将肩负起历史和时代赋予的使命，谨记公司在环保、地产和投资方面应承担的责任和义务，坚持创造社会价值，坚持绿色经营，坚持员工与企业共同成长，坚持传播良好社会效应，坚持可持续的良性发展模式，用饱满的热情、务实的作风将城投控股打造成一个持续为社会提供“正能量”的优质企业！



二. 公司简介

上海城投控股股份有限公司是一家集环境处理、房地产开发和股权投资为一体的国有控股上市公司（A股代码：600649，简称：城投控股）。



城投控股的前身是上海市原水股份有限公司，于1992年7月改制成为股份制公司，主要承担长江引水二期和黄浦江上游引水二期工程的融资建设任务。公司股票于1993年在上海证券交易所上市交易（A股代码：600649，简称：原水股份）。2008年，公司定向增发股份，购买大股东上海市城市建设投资开发总公司旗下的上海环境集团有限公司和上海城投置地（集团）有限公司100%的股权，实现重大资产重组。当年，公司更名为上海城投控股股份有限公司，股票简称改为“城投控股”。到2012年底，公司通过实施资产置换，分步将原有的供排水业务和原水业务置出，基本实现从单一水务业务到拥有环境处理、房地产开发和股权投资等多元业务的战略转型。

近年来，城投控股抓机遇、促转型、走市场、重治理，公司得以稳步发展，竞争力逐步提升，市场影响不断扩大。公司一直在经营活动上积极承担社会责任，努力为社会创造价值，持续绿色经营，关注员工成长，传播社会效应，为改善中国企业社会责任氛围和自然环境做出贡献。

主营业务

环境产业

城投控股旗下环境板块的主营业务是提供城市固体废弃物处理综合服务以及新能源项目的投资、建设和运营。公司环境产业现有垃圾焚烧厂 10 个，垃圾中转站 5 个，垃圾卫生填埋场 5 个，沼气发电厂 1 个，工程设计科学院 1 个。经过多年的不懈努力，公司已在垃圾焚烧、卫生填埋、中转运输、工程设计咨询等方面建成了多个示范性工程项目，积累了丰富的环卫项目建设与运营经验，具备了垃圾日产日清以及应对突发事件的能力。公司以上海为中心，依托行业先发优势，积极拓展国内环境产业市场，在成都、南京、青岛、漳州、威海、太原等城市投资建设生活垃圾焚烧发电等项目，推动了我国环境产业的快速发展。

地产业务

城投控股旗下公司地产业务主要是指上海城投置地（集团）有限公司（以下简称“置地集团”）从事的保障房、普通商品房、办公园区及写字楼产品的开发业务。置地集团先后投资开发了新江湾城大型社区、露香园、松江大型居住区等 30 多个项目，总竣工面积达 500 多万平方米。置地集团也积极承担建造保障房的社会责任，旗下保障房项目中松江泗泾、青浦徐泾等大型居住社区，已完成交付，目前在建及待建的保障房项目约 135 万平方米。2013 年置地集团行业地位不断攀升，经专业测评，集团被评为中国房地产开发企业 500 强第 81 位、责任地产十强第 7 位，上海房地产开发企业 50 强第 8 位、

保障性住房建设 10 强第 1 位。

投资业务

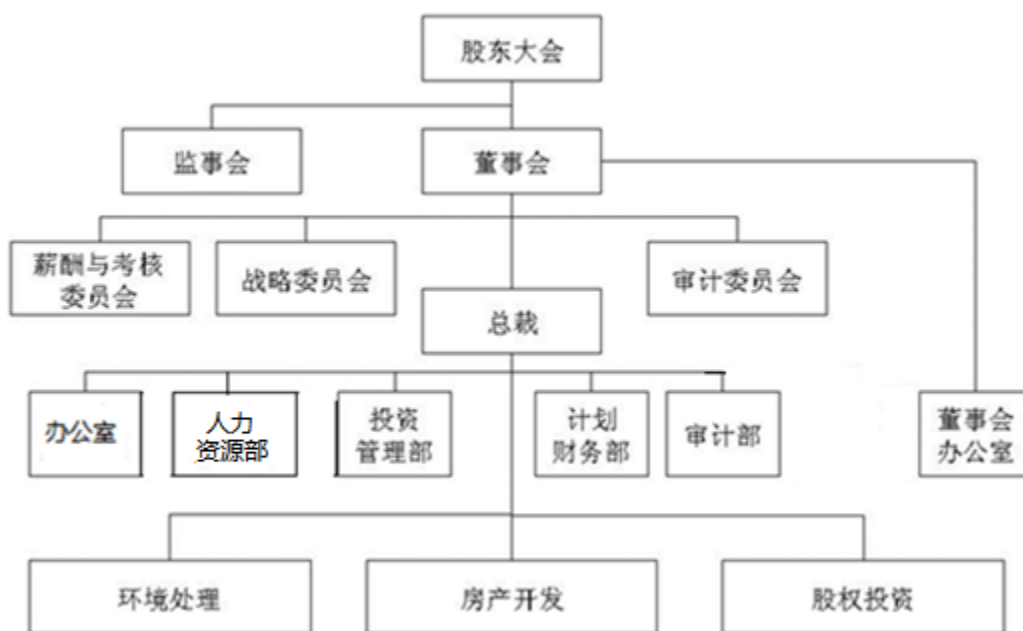
城投控股公司的投资业务主要包括金融股权投资和创业投资两块。公司旗下诚鼎投资经过四年的发展，管理的基金已发展到六个：上海诚鼎一期、二期基金和无锡、杭州、南京、泰州四个区域型基金，管理资金规模达到 25 亿元，形成了以“产业+专业”的核心竞争力和稳健、专注的投资风格。

截至 2013 年底，诚鼎投资已完成 38 家企业的投资，累计投资金额超过 18 亿元。诚鼎投资依靠公司的产业背景，围绕“大环境”主线、投资环保产业中的优质公司。



组织结构

公司治理是现代企业制度的核心，完善的公司治理制度是公司长期稳定发展的基础。公司严格按照《公司法》、《证券法》、《上市公司治理准则》、《证券公司监督管理条例》等法律、法规和相关规范性文件的要求，不断完善公司治理结构，强化了权力机构、决策机构、监督机构和管理层之间的法人治理体系。



内控监督

城投控股始终注重完善公司内部控制监督体系。根据财政部等五部委颁布的《企业内部控制基本规范》及配套指引的要求，公司自 2008 年 10 月起启动了公司内控体系建设项目，于 2009 年 10 月编制完成并正式发布了母公司与环境、置地集团的《内部控制手册》及《管理制度汇编》，标志着公司的内控管理制度体系基本构建完成。之后，公司通过组织开展定期的内控自评和监督检查，进一步完善内控监督评价机制，保证各项制度和管控流程得以落实执行。2011 年，公司完成了《内部控制手册》的首次更新维护工作。随着信息化管控系统平台的投入运行，公司的内控管理工作提升到了一个更高的水平。2013 年，为满足监管要求并顺应公司发展需要，公司本部及子公司均积极组织开展了管理制度的修订完善工作。公司本部修订了《信息披露事务管理制度》；新增了《境外投资企业暂行管理办法》、《内部审计纪律管理办法》、《招标代理、投资监理及工程审价中介委派与管理实施细则》、《行政督办制度》等制度。同时，对重新定位的环境产业投资完成了大量基本制度的建设工作。

从 2013 年公司内控自我评价和监督检查的情况看，公司内控体系的设计和执行是有效的，全员上下的内控意识和理念不断强化，公司的内部控制环境持续改善，常态化的内控监督检查与自我评价机制已经形成，公司内部控制不存在重大缺陷。

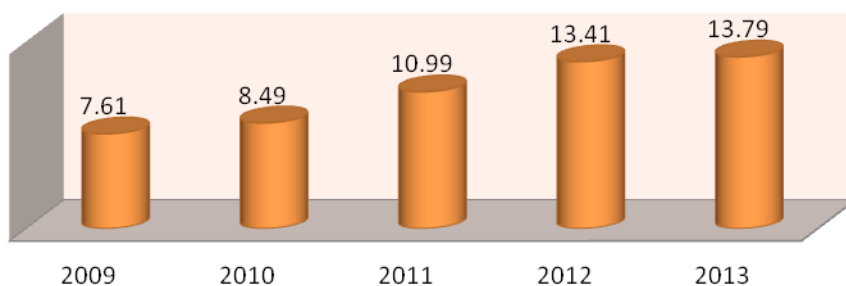
三. 价值创造

经济效益

2013 年，城投控股围绕“深耕环境环保产业、深化园区地产建设、深度发展投资业务、深化体制机制改革”的工作目标，在公司董事会的领导下，紧紧围绕总体目标和年度工作计划，稳健经营、深耕主业、优化治理，在经营环境复杂多变的情况下，经过全公司的共同努力，较好的完成了 2013 年的各项经营计划。全年实现营业收入 35.17 亿元，归属于上市公司股东的净利润 13.79 亿元。城投控股及旗下子公司 2013 年共上缴 5.98 亿元税收，提供工作岗位 1321 个，同时也为客户及合作伙伴创造了更多的就业岗位。

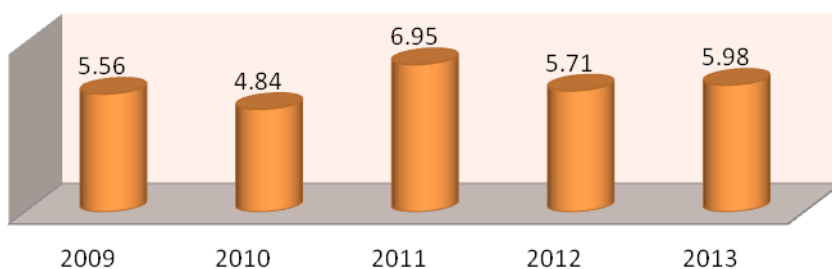
城投控股归属于上市公司净利润

■ 城投控股近年净利润（亿元）



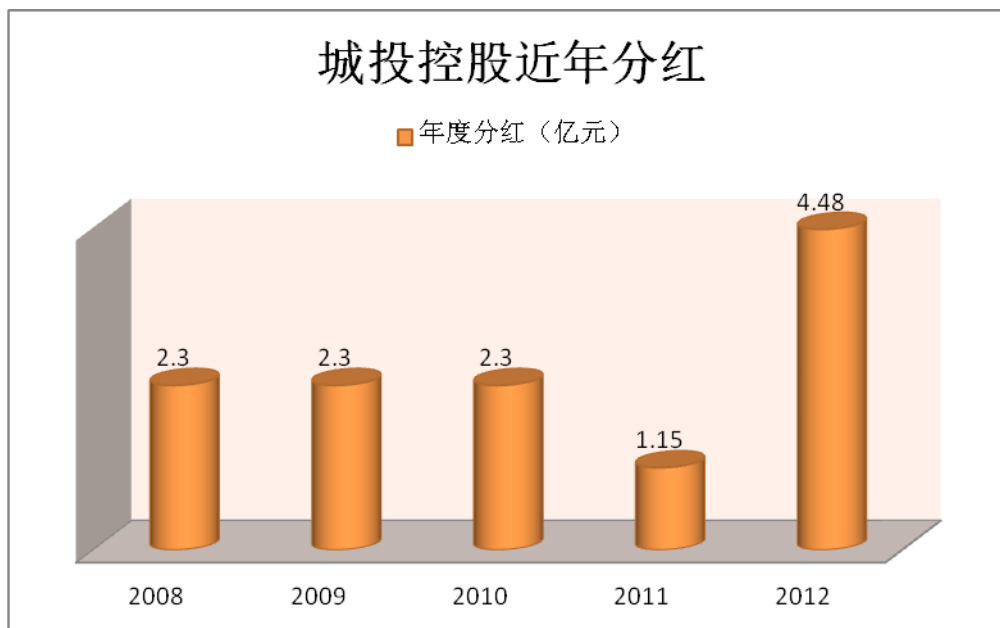
城投控股近五年纳税额

■ 纳税金额（亿元）

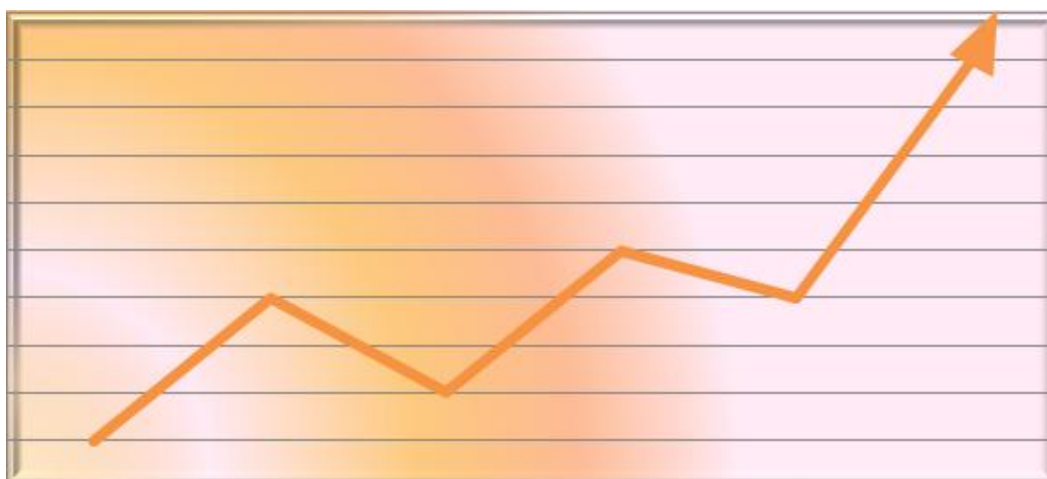


回馈股东

自1993年公司上市以来，城投控股稳健经营，连续保持20年盈利。公司积极回馈股东，据统计，公司上市以来累计融资31.20亿元，累积分红41.56亿元人民币，分红融资比为133.21%。



注：2011年公司利润分配方案为：向全体股东每10股送3股红股，同时派发现金红利0.5元



业务增长

在“环境求厚、地产求特、股权求精”的工作基调下，2013年，城投控股三大业务板块以确保完成经济指标为核心，不断加强投资、建设、运营和管理能力。同时，细化战略研究，进一步明确“行动路线”，做大规模、做精项目、做优管理、做强品牌。

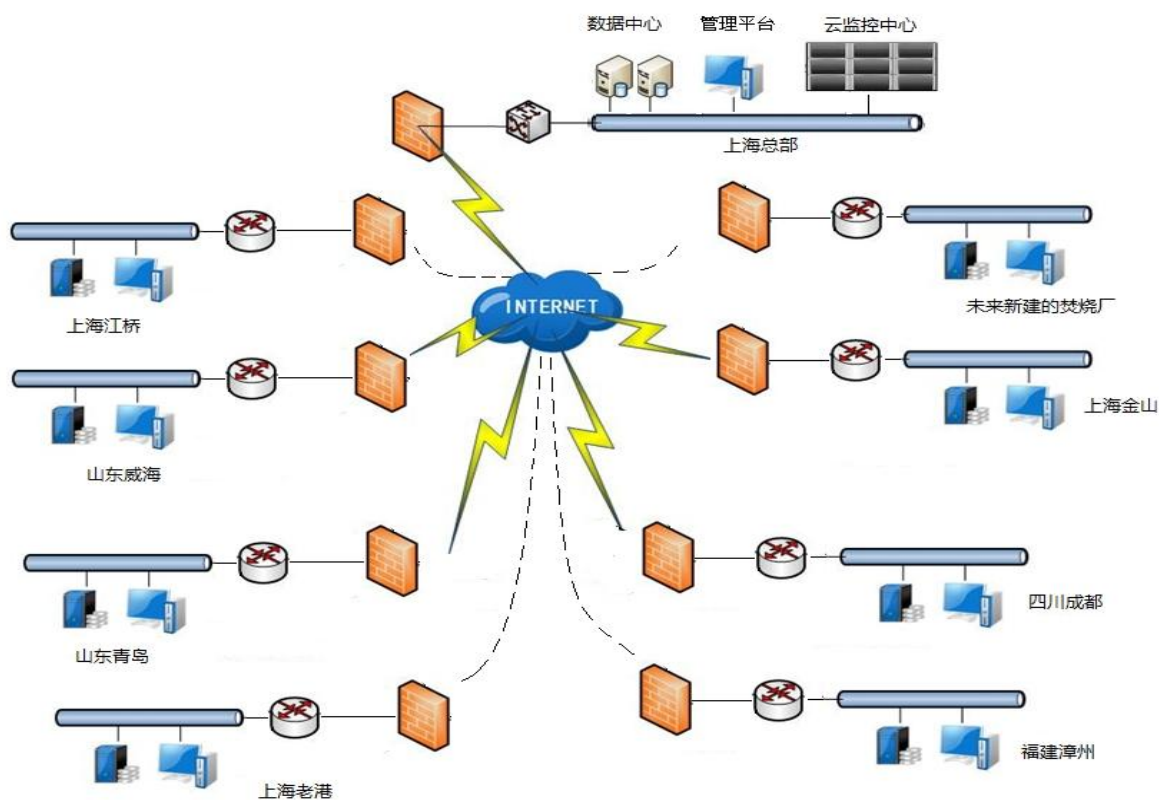
2013年，环境板块共完成垃圾业务量352.68万吨，其中焚烧垃圾224.58万吨，同比增长72.75%；焚烧及沼气发电量4.90亿度，同比增长50.23%。置地集团全年实现保障房开工33.6万平方米，竣工50万平方米。保障房产品继续受到政府肯定与百姓青睐，选房率持续保持全市领先，在建及待建保障房135万平米；商品房方面“露香园”、“新江湾城首府”赢得上海8、9、10月销量冠军。城投控股正以积极的态度来实现业务规模的增长，取得经济效益和社会效益的双丰收。



技术创新

城投控股始终相信科学技术是第一生产力，坚持技术和管理上的创新。环境集团 2013 年登记了云计算平台的专利软件著作权，该软件用于建设集团云计算平台，对各厂进行实时监控与数据分析，指导焚烧厂安全运行和设备维护，通过精细化管理，构建全方位监控中心，为企业决策提供重要参考，更高程度地保障焚烧厂安全生产运行。

置地集团在地产建造设计方面积极进行节能减排技术的研究，同时，牢记社会赋予的责任，对诸如资源配置、产业转型等课题展开科研。2013年，《大型保障性居住社区公共资源均衡化配置规划和实践》、《上海科技园的转型升级及其运营支撑体系》的研究成果获上海市企业管理创新成果奖。



四. 绿色经营

垃圾处理

目前，我国处理生活垃圾的主要方式有填埋、堆肥和焚烧三种，对于土地资源相对较稀少的大中城市而言，垃圾焚烧是符合“减量化、资源化、无害化”的最优方式。

生活垃圾焚烧发电厂是各城市重要的基础设施建设项目之一，可以解决市区生活垃圾出路问题，有助于在总体上改善区域环境质量，实现废弃物资源化，有利于促进循环经济的发展。根据《“十二五”全国城镇生活垃圾无害化处理设施建设规划》，到2015年，全国城镇生活垃圾焚烧处理设施能力达到无害化处理总能力的35%以上，其中东部地区达到48%以上。

城投控股旗下环境集团是国内最早专业从事城市固体废弃物处理、公共服务、投融资、建设和运营管理的企业，在固废行业处于领先地位。2013年垃圾焚烧总量约为224.58万吨，按照城市垃圾1吨1.1立方米、一个标准足球场6000平方米、垃圾填满10米高计算，可以填满约48个足球场面积大小。若垃圾堆放1米高，可堆满2个上海世纪公园面积。



绿色电力

通过引进国外先进的焚烧技术，城投控股旗下垃圾焚烧厂利用生活垃圾焚烧过程产生的热能发电或供热，垃圾发电能并入城市电网，为缓解城市能源供应紧张贡献一份力量。旗下焚烧厂均应用了先进的固体废弃物热分解处理技术，可有效提高焚烧垃圾发电效率。2013 年环境板块通过垃圾焚烧和沼气发电 4.90 亿度，同比增长超过五成。按照一个普通家庭每月家庭用电量约 120 度计算，能为 34 万余户普通居民提供一年的用电。



二次污染防治

城投控股在垃圾焚烧运营管理方面严格把关，不断提高工程质量，控制废水废气排放。公司江桥垃圾焚烧厂和成都洛带城市生活垃圾焚烧厂在住建部城市生活垃圾处理设施无害化等级评定中被评为 AA 级，污染物排放严格遵守国家指标，减少垃圾处理过程中的二次污染。全方位为员工健康和当地环境卫生考虑，贯彻环保理念，尽心尽责营造一个安全、健康和可靠的生活环境。旗下环境集团在中国固废网组织的“中国固废行业年度评选”活动中，荣获“2013 年度中国固废行业最具社会责任企业”。



绿色建筑

在房产开发领域，城投控股旗下置地集团积极运用环保技术，打造绿色建筑，提升产品设计内涵，传递建筑人文关怀。通过环保技术的运用，我们极大促进了项目的节能减排，展示了房产开发商的积极形象。项目规划上，公司做到合理布局，集约用地；公共配套设施布点时，考虑出行距离，特别是菜场、超市等平日生活常去的地方，尽量靠近住宅区域，减少以车代步；在景观设计中，通过对植物种类的优选，改善小区气候环境，适地适树，降低养护成本，保证 35%的绿化率；在节能方面，提高建筑外墙维护结构的保温隔热性能，采取无机保温砂浆，提高居住舒适性和安全性；通过风模拟测试，确定窗户的合理位置及合理的窗墙比，使所建的项目达到国家节能要求；在施工中，严格规范要求，确保质量、安全，全面实行文明工地标准，确保工地现场规范有序、环境整洁；在节水方面，少造人工的水景，而是充分利用原有水系资源；雨污水分流，减少室外硬地坪，尽可能增加透水地面面积。



清洁生产

城投控股积极投身于节约生产能耗和提高工作能效。环境集团旗下成都洛带、青岛小涧西、威海威斯特垃圾焚烧厂均参与 CDM 清洁发展机制计划，合作减少温室气体排放量。环境集团旗下垃圾焚烧厂 2013 年一年产生的清洁能源，有助于减少 32.36 万吨二氧化碳排放，对减缓全球温室气体排放做出了贡献。

CDM 清洁发展机制是根据《京都议定书》第十二条建立的发达国家与发展中国家合作减排温室气体的灵活机制。它允许工业化国家的投资者在发展中国家实施有利于发展中国家可持续发展的减排项目，从而减少温室气体排放量，以履行发达国家在《京都议定书》中所承诺的限排或减排义务。



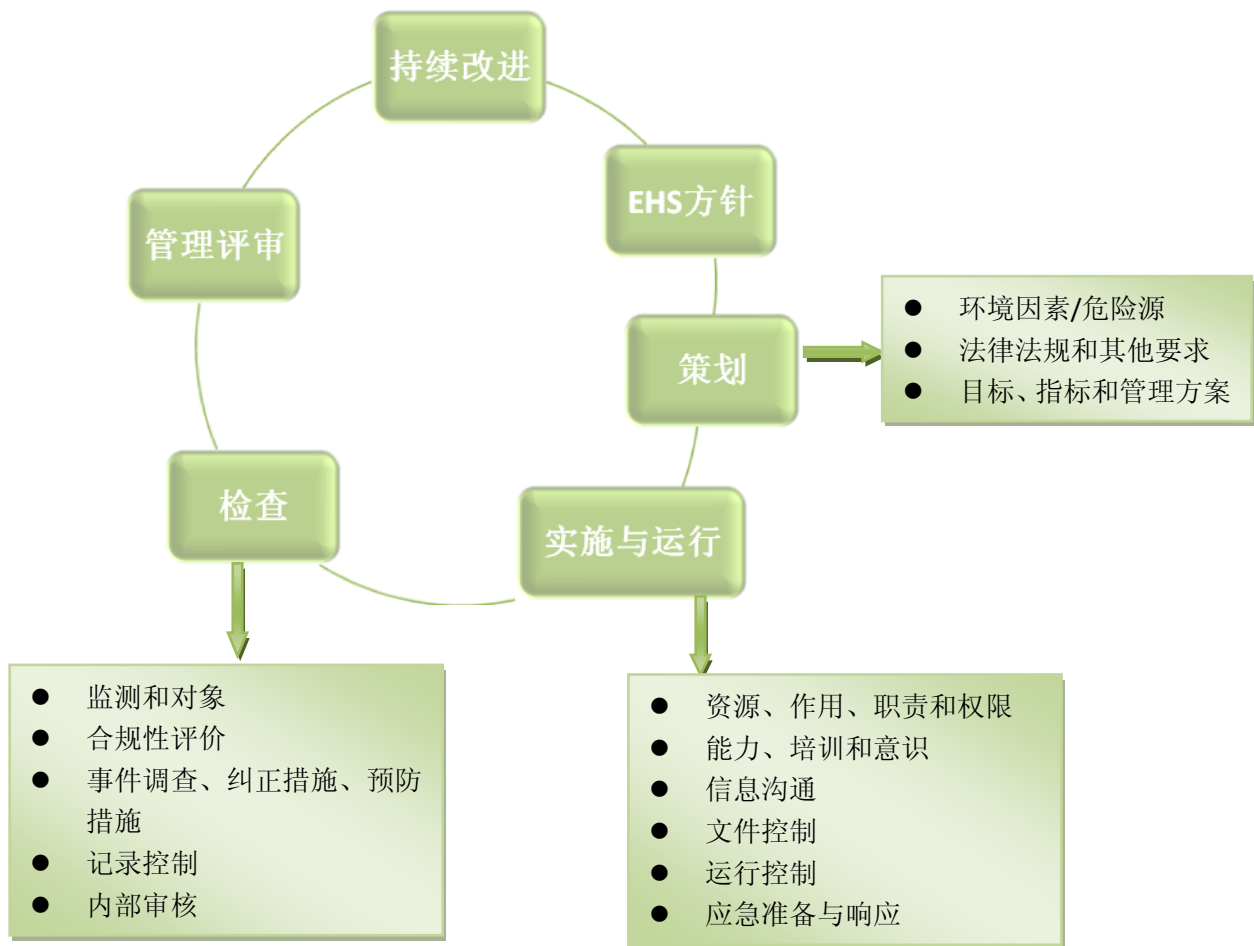
成都洛带城市生活垃圾焚烧厂建设规模设计日处理城市生活垃圾 1200 吨，年处理 40 万吨。基本技术路线采用炉排炉焚烧加烟气处理加余热发电，年发电量约 1.3 亿度。

健康运营管理

公司建立起 EHS 管理体系，体现了企业在环境、职业健康安全保护方面的总方向和基本承诺，为改进工作场所的健康性和安全性，改善劳动条件，维护员工的合法利益起到极大的推动作用。

Tips: EHS 是环境 Environment、健康 Health、安全 Safety 的缩写。EHS 管理体系是环境管理体系 (EMS) 和职业健康安全管理体系 (OHSMS) 两体系的整合。

EHS 管理体系的运行模式：



绿色股权投资

诚鼎坚持投资节能、生态、环保、技术升级等利国利民产业方向，2013 年，投资了与建设美丽中国相关企业众恒光电、达特照明，建设生态文明类公司晓清环保、中荷环保，技术升级相关的克来机电等公司，用实际行动引领绿色经营理念。

公司已投的部分公司：



北京晓清环保工程有限公司是一家专注科研开发、咨询服务、工程建设，以核心的设备制造、运营管理和环保设施投融资为中国环保产业提供精准化服务的公司。在污水处理、中水回用、给水处理、废气处理、固体废弃物处理、噪声处理、环境影响评价等领域均取得较好成绩。



上海中荷环保有限公司是一家集环保项目的规划和咨询、投资和营运、以及提供城市生活垃圾物流体系和解决方案的中外合资企业。公司发挥主流设备配套优势及生活垃圾物流管理专长，广泛参与固体废弃物处理项目投资建设和营运管理。



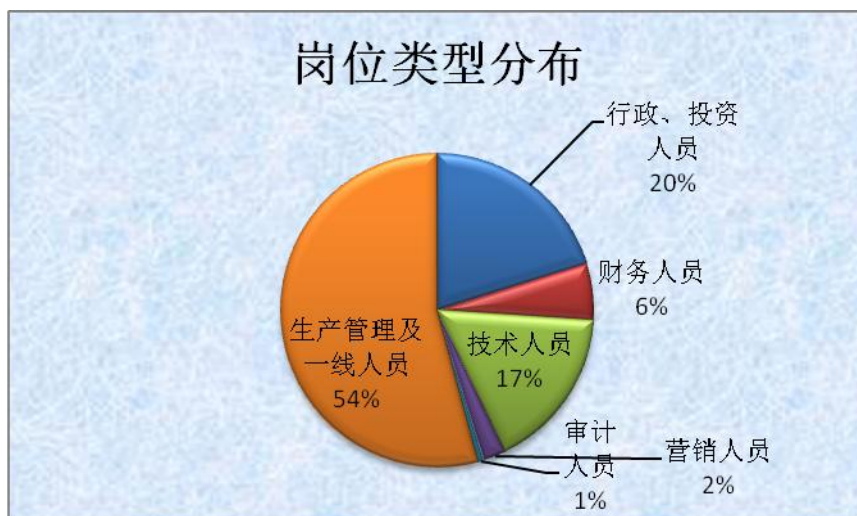
上海克来机电自动化工程有限公司依托上海大学国家科技园区，紧紧围绕着国家、上海市和企业发展的需求，主要致力于工业机器人系统应用工程、柔性自动化系统与先进工艺装备、自动化装备驱动技术的研究、开发和制造生产。

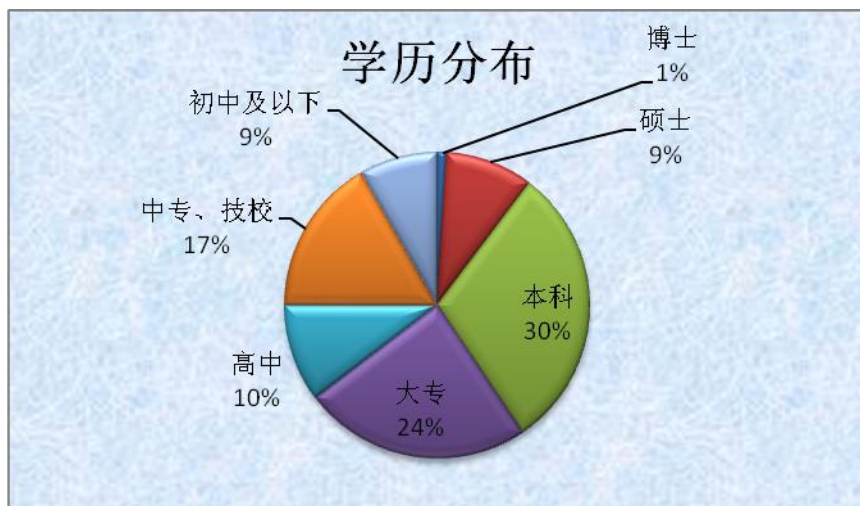
五. 员工成长

员工是一个企业的软实力，是企业最宝贵的资源和核心的竞争力，直接影响着企业的发展。城投控股公司及子公司合计员工数 1321 人，其中 40%拥有本科及以上学历，大家各尽其责，辛勤耕耘，努力提升公司的经营质量。

城投控股本着“以人为本”的管理理念，努力为全体员工提供健康、安全的工作环境，并积极打造工作与学习相结合的工作氛围，努力实现员工与企业的共同成长。

城投控股员工分布：





完善的薪酬体系和沟通机制

城投控股非常重视员工合法权益的维护。公司严格遵守中国有关劳动法律法规的规定，与每个员工签订《劳动合同》，所有员工都享有“五险一金”，实现了员工意外有保障，小病有补贴的福利。除此之外，公司严格按照国家有关规定执行员工带薪年假制度，充分保障女性职工怀孕到哺乳期间应享有的福利待遇，每年组织全体员工进行体检（特殊工种作业人员则委托专业医院对其进行职业病特殊项目检测）。公司建立完善的沟通渠道，员工可以随时通过信函、面谈等多种方式提出自己的意见与想法，参与到公司的发展中来。公司成立了工会，帮助员工维护自己的权益，促进员工和企业间的和谐发展。

完备的培训体系

城投控股注重员工培训，每个子公司都建立了完备的培训体系。公司组织的培训主要分经营管理人员培训、专业技术人员培训、技能人员培训三大块，不仅请内部有经验，业绩好的员工和领导积极准备培训题材，也会经常聘请专业培训机构对不同部门进行专业技能的培训。除此之外，公司还积极鼓励员工自发学习专业技能，并提供相应培训费用。



丰富多彩的员工活动

城投控股积极鼓励员工参加各类社会活动，丰富员工生活，提高公司社会影响，承担社会责任。

参与绿色行动，保护美丽家园

2013 年植树节当天下午环境投资公司本部团员青年、崇明填埋公司团支部和油品公司团支部团员青年共同参与植树活动。



岗位技能比武

2013 年 10 月 11 日上午，一场别开生面的职工岗位技能比武大赛在上海崇明填埋场热烈举行。大赛由城投控股所属环境投资公司主办、崇明项目公司承办，来自老港沼气、老港四期、奉化公司、崇明公司和环投本部 5 家公司共 42 位参赛选手参加，本次活动进一步推进了全员岗位技能学习氛围，提升了员工队伍的整体素质。



六. 社会效应

安置就业

2013 年，城投控股环境产业在全国目前共有 10 个焚烧厂，垃圾中转站 5 个，垃圾填埋站 5 个，沼气发电厂 1 个，工程设计科学院 1 个。每厂配置员工、保洁、保安员工等，均从当地招聘入职，帮助了当地军转人员专业安置；置地集团地产开发项目直接和间接产生了数千岗位，缓解了大学生、社区人员等的社会就业矛盾。



质量保证

置地集团精耕房产品质，建立健全了全过程的质量专检体系，全面实行“一户一验制度”，即对每一单元户都逐一验收，并为每户出具验收合格证明，全程不间断检查、抽查。

置地集团作为上海市五大保障房开发建设主力企业之一，已与上海市工程建设质量管理协会等第三方机构签约承诺：“对自身的住宅建设质量全面负责，为用户提供符合国家标准的合格住宅”，并签订了《上海市住宅建设质量公约》。置地集团在建筑过程中严格遵守中国法律法规的规定，保证房屋质量。在保障房、普通住宅以及办公园区、写字楼等多元产品实践积累的基础上，根据终端客户对产品的反应，对技术成果进行优化沉淀，形成各类型产品成熟技术标准，高效推进产品开发建设，提升用户对房屋的安全舒适度，保障客户的利益。我们相信，对产品质量负责就是对客户负责，对客户负责也就是对企业自身负责，只有严格把控质量，提升产品质量，企业才能在可持续发展道路上稳步前行。

保障房工程

较商品房投资建设而言，保障房投资往往面临资金回收周期长、利润少、成本高、投入大等情况。城投控股积极承担社会责任，参与保障房建设，根据市委、市府关于大力推进保障性住房建设的要求，承担了上海市约 15% 的保障房建设任务，并以先进的规划设计、完善的配套设施、与普通商品房相类似的建设品质和人性化的售后服务得到了政府和百姓的广泛赞誉和信任。城投控股保障房产品主要包括三类，分别为动迁安置房、经济适用房和公租房。置地集团履行保障房建设使命，2013 年开工面积 33.6 万平方米，竣工面积 50 万平方米，目前在建及待建面积约 135 万平方米，可供应房源套数近 20000 套，可解决约 6 万人住房问题，在建项目包括松江泗泾、青浦徐泾等大型居住社区基地。

5.2 万套

城投控股累计建造及在建保障房共 5.2 万套



青浦经济适用房全景

爱心活动

城投控股公司成立以来，持续组织广大职工积极参与社会救灾与慈善捐赠。为身边的困难职工和社会人士捐款，在公司内部已经成为一种自觉行为。公司热心慈善事业，参与扶贫济困，连年组织职工参加“爱心一日捐，温情暖人间”职工捐款活动，2013 年已经是第七个年头。公司党政领导带头献爱心，全体员工共捐款 5 万余元，参与率达 100%。在帮困基金的使用情况上，公司严格按照相关制度执行，注重实效性和及时性。公司也积极组织志愿者活动，旗下环投公司团总支为践行“感恩奉献，回馈社会”的企业精神，响应共青团中央的号召，2013 年正式成立青年志愿者服务队，为社会弱势群体志愿服务。



社会服务活动月

城投控股积极组织员工投身于社会公益活动，2013 年 6 月是“上海城投志愿者社会服务活动月”，城投控股环境板块志愿者活动分会场活动在虹桥路 1881 号拉开帷幕。此次分会场活动主题为“环清申城，城投环境在您身边”，由上海城投控股股份有限公司、上海环境投资有限公司、上海环境集团有限公司、上海老港综合开发利用有限公司、上海固体废弃物处置有限公司共同主办。



提升客户满意度

城投控股推进市场化改革的同时，更加积极的回馈客户，努力提升客户满意度。2013 年，置地集团以“置业申城·城投置业在您身边”为主题，组建了一支由团委牵头，新凯青年突击队队员、部分团员青年、入党积极分子组成的志愿者队伍，利用双休日进行房屋售后维修、维修质量回访等一系列便民服务活动，服务百姓，保障民生。本次活动，根据当地居委会反馈意见，置地集团团委还联合了松江松申污水公司团支部，对新凯家园部分街坊的污水管网进行疏通。在提升客户满意方面，我们在新凯三期 A、B 块创新实行“保修代管”模式，对入住的 6000 多户及时维修而实现了零投诉。目前松江泗泾推广街坊总数 14 个，成效显著。全年以保修代管模式进行的维修次数达到 1300 多次，满意率超过 95%。



松江泗泾新凯三期保障房全景

上海城投控股股份有限公司

二〇一四年三月二十七日