

大成可转债增强债券型证券投资基金  
2013 年年度报告摘要  
2013 年 12 月 31 日

基金管理人：大成基金管理有限公司

基金托管人：中国工商银行股份有限公司

送出日期：2014 年 3 月 29 日

## § 1 重要提示

基金管理人的董事会、董事保证本报告所载资料不存在虚假记载、误导性陈述或重大遗漏，并对其内容的真实性、准确性和完整性承担个别及连带的法律责任。本年度报告已经三分之二以上独立董事签字同意，并由董事长签发。

基金托管人中国工商银行股份有限公司根据本基金合同规定，于 2014 年 3 月 20 日复核了本报告中的财务指标、净值表现、利润分配情况、财务会计报告、投资组合报告等内容，保证复核内容不存在虚假记载、误导性陈述或者重大遗漏。

基金管理人承诺以诚实信用、勤勉尽责的原则管理和运用基金资产，但不保证基金一定盈利。

基金的过往业绩并不代表其未来表现。投资有风险，投资者在作出投资决策前应仔细阅读本基金的招募说明书及其更新。

本年度报告摘要摘自年度报告正文，投资者欲了解详细内容，应阅读年度报告正文。

本报告财务资料已经审计。普华永道中天会计师事务所（特殊普通合伙）为本基金出具了无保留意见的审计报告，请投资者注意阅读。

本报告期自 2013 年 01 月 01 日起至 12 月 31 日止。

## § 2 基金简介

### 2.1 基金基本情况

基金简称	大成可转债增强债券
基金主代码	090017
交易代码	090017
基金运作方式	契约型开放式
基金合同生效日	2011 年 11 月 30 日
基金管理人	大成基金管理有限公司
基金托管人	中国工商银行股份有限公司
报告期末基金份额总额	61,163,232.29 份
基金合同存续期	不定期

### 2.2 基金产品说明

投资目标	在严格控制投资风险、保持资产流动性的前提下，采取自上而下的资产配置策略和自下而上的个券选择策略，通过主动投资组合管理，充分把握可转债兼具股性和债性的风险收益特征，追求投资资金的长期保值增值。
投资策略	本基金主要投资于可转债等固定收益类资产，在确保基金资产收益安全与稳定的同时，以有限的风险载荷博取股票市场的上涨收益。本基金将在基金合同约定的投资范围内结合定性以及定量分析，自上而下地实施整体资产配置策略，通过对国内外宏观经济状况、证券市场走势、市场利率走势以及市场资金供求状况、信用风险变化情况和有关政策法规等因素的综合分析，预测各大类资产未来收益率变化情况，在不同的大类资产之间进行动态调整和优化，以规避市场风险，把握市场收益变化，进而提高基金收益率。
业绩比较基准	中信标普可转债指数×60%+中债综合指数×40%
风险收益特征	本基金为债券型基金产品，属证券投资基金中的低风险收益品种，其预期风险与预期收益高于货币市场基金，低于混合型基金和股票型基金。本基金主要投资于可转换债券（含可分离交易可转债），在债券型基金中属于风险水平相对较高的投资产品。

## 2.3 基金管理人和基金托管人

项目		基金管理人	基金托管人
名称		大成基金管理有限公司	中国工商银行股份有限公司
信息披露负责人	姓名	杜鹏	蒋松云
	联系电话	0755-83183388	010-66105799
	电子邮箱	dupeng@dcfund.com.cn	custody@icbc.com.cn
客户服务电话		4008885558	95588
传真		0755-83199588	010-66105798

## 2.4 信息披露方式

登载基金年度报告正文的管理人互联网网址	<a href="http://www.dcfund.com.cn">http://www.dcfund.com.cn</a>
基金年度报告备置地点	深圳市福田区深南大道 7088 号招商银行大厦 32 层大成基金管理有限公司 北京市西城区复兴门内大街 55 号中国工商银行托管业务部

## § 3 主要财务指标、基金净值表现及利润分配情况

## 3.1 主要会计数据和财务指标

金额单位：人民币元

3.1.1 期间数据和指标	2013 年	2012 年	2011 年 11 月 30 日 (基金合同生效日)-2011 年 12 月 31 日
本期已实现收益	4,776,458.22	5,378,819.63	1,710,348.69
本期利润	192,991.47	7,679,526.44	2,109,250.31
加权平均基金份额本期利润	0.0024	0.0255	0.0021
本期基金份额净值增长率	-4.15%	2.99%	0.20%
3.1.2 期末数据和指标	2013 年末	2012 年末	2011 年末
期末可供分配基金份额利润	-0.0199	0.0224	0.0017

期末基金资产净值	59,949,097.29	149,167,219.82	987,943,215.14
期末基金份额净值	0.980	1.032	1.002

注：1、本期已实现收益指基金本期利息收入、投资收益、其他收入（不含公允价值变动收益）扣除相关费用后的余额，本期利润为本期已实现收益加上本期公允价值变动收益。

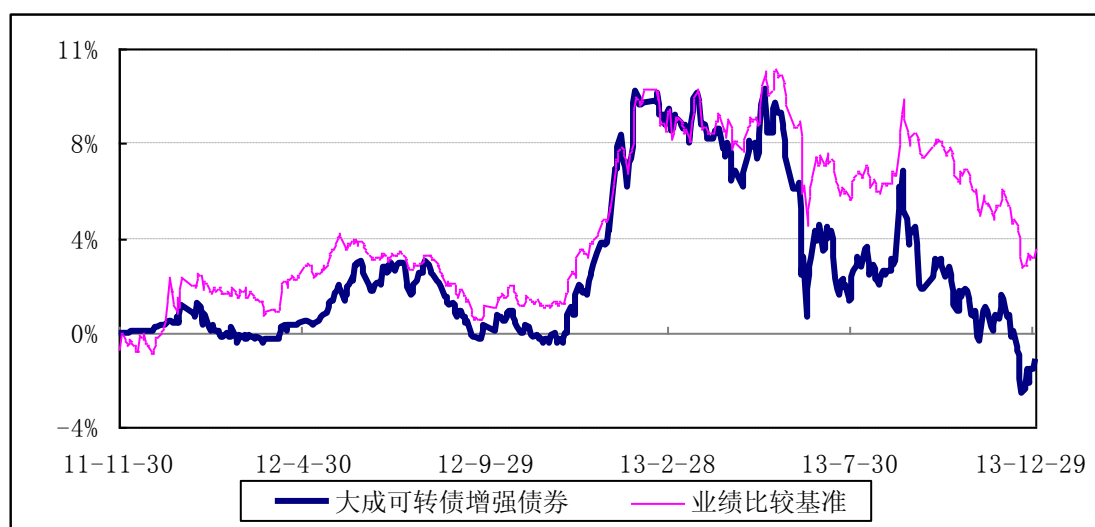
2、所述基金业绩指标不包括持有人认购或交易基金的各项费用，计入费用后实际收益水平要低于所列数字。

### 3.2 基金净值表现

#### 3.2.1 基金份额净值增长率及其与同期业绩比较基准收益率的比较

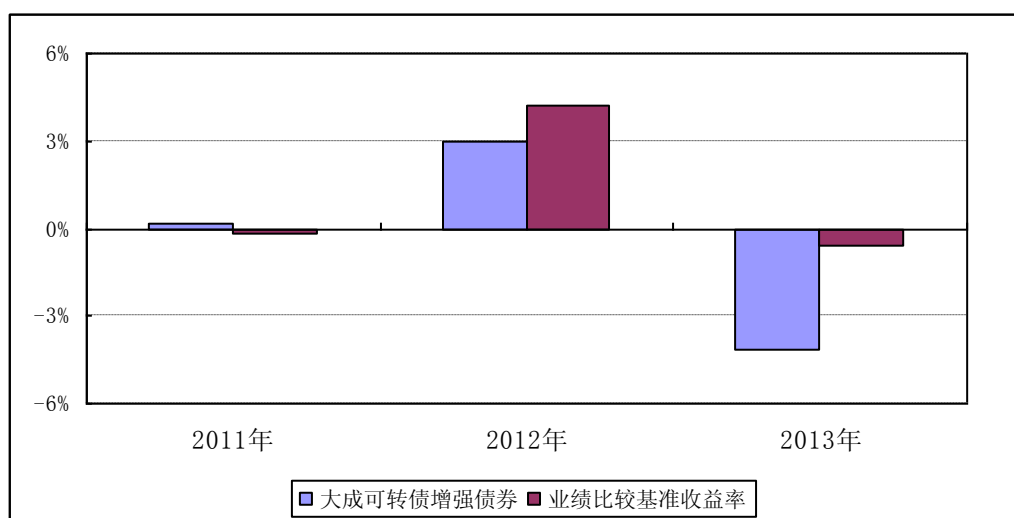
阶段	份额净值增长率①	份额净值增长率标准差②	业绩比较基准收益率③	业绩比较基准收益率标准差④	①—③	②—④
过去三个月	-2.78%	0.43%	-3.39%	0.28%	0.61%	0.15%
过去六个月	-4.02%	0.50%	-2.67%	0.31%	-1.35%	0.19%
过去一年	-4.15%	0.54%	-0.60%	0.39%	-3.55%	0.15%
自基金合同生效起至今	-1.08%	0.40%	3.42%	0.31%	-4.50%	0.09%

#### 3.2.2 自基金合同生效以来基金份额累计净值增长率变动及其与同期业绩比较基准收益率变动的比较



注：按基金合同规定，本基金自基金合同生效之日起 6 个月内使基金的投资组合比例符合基金合同的约定，建仓期结束时本基金的各项投资比例已达到基金合同中规定的各项比例。

### 3.2.3 自基金合同生效以来基金每年净值增长率及其与同期业绩比较基准收益率的比较



注：2011 年净值增长率表现期间为 2011 年 11 月 30 日(基金合同生效日)至 2011 年 12 月 31 日。

### 3.3 过去三年基金的利润分配情况

单位：人民币元

年度	每10份基金份额 分红数	现金形式发 放总额	再投资形式发 放总额	年度利润分配合计	备注
2013	0.1000	770,631.08	442,730.83	1,213,361.91	
2012	-	-	-	-	
2011	-	-	-	-	
合计	0.1000	770,631.08	442,730.83	1,213,361.91	

## § 4 管理人报告

### 4.1 基金管理人及基金经理情况

#### 4.1.1 基金管理人及其管理基金的经验

大成基金管理有限公司经中国证监会证监基金字[1999]10号文批准，于1999年4月12日正式成立，是中国证监会批准成立的首批十家基金管理公司之一，注册资本为2亿元人民币，注册地为深圳。目前公司由四家股东组成，分别为中泰信托有限责任公司(48%)、光大证券股份有限公司(25%)、中国银河投资管理有限公司(25%)、广东证券股份有限公司(2%)。截至2013年12月31日，本基金管理人共管理2只封闭式证券投资基金：景宏证券投资基金及景福证券投资基金，4只ETF及2只ETF联接基金：深证成长40ETF、大成深证成长40ETF联接基金、中证500沪市ETF及大成中证500沪市ETF联接基金、中证100ETF、中证500深市ETF，1只QDII基金：大成标普500等权重指数基金及31只开放式证券投资基金：大成景丰债券型证券投资基金(LOF)、大成价值增长证券投资基金、大成债券投资基金、大成蓝筹稳健证券投资基金、大成精选增值混合型证券投资基金、大成货币市场证券投资基金、大成沪深300指数证券投资基金、大成财富管理2020

生命周期证券投资基金、大成积极成长股票型证券投资基金、大成创新成长混合型证券投资基金 (LOF)、大成景阳领先股票型证券投资基金、大成强化收益债券型证券投资基金、大成策略回报股票型证券投资基金、大成行业轮动股票型证券投资基金、大成中证红利指数证券投资基金、大成核心双动力股票型证券投资基金、大成保本混合型证券投资基金、大成内需增长股票型证券投资基金、大成中证内地消费主题指数证券投资基金、大成可转债增强债券型证券投资基金、大成新锐产业股票型证券投资基金、大成景恒保本混合型证券投资基金、大成优选股票型证券投资基金 (LOF)、大成现金增利货币市场基金、大成月添利理财债券型证券投资基金、大成理财 21 天债券型发起式基金、大成现金宝场内实时申赎货币市场基金、大成景安短融债券型证券投资基金、大成景兴信用债债券型证券投资基金、大成景旭纯债债券型证券投资基金及大成景祥分级债券型证券投资基金。

#### 4.1.2 基金经理（或基金经理小组）及基金经理助理简介

姓名	职务	任本基金的基金经理（助理）期限		证券从业年限	说明
		任职日期	离任日期		
朱文辉先生	本基金基金经理	2011年11月30日	2013年11月8日	13年	工商管理硕士。2000年9月至2002年1月就职于平安保险集团总公司投资管理中心任债券研究员；2002年1月至2003年1月就职于东方保险股份有限公司投资管理中心任债券投资经理。2003年1月至2005年12月就职于生命人寿保险股份有限公司资产管理部任助理总经理；2006年1月至2010年12月就职于汇丰晋信基金管理有限公司基金投资部任固定收益投资副总监，2008年12月3日至2010年12月4日兼任汇丰晋信平稳增利债券型证券投资基金基金经理。2011年加入大成基金管理有限公司，2011年6月4日至2013年11月8日任大成保本混合型证券投资基金基金经理。2011年11月30日至2013年11月8日任大成可转债增强债券基金基金经理。2012年6月15日至2013年11月8日任大成景恒保本混合型证券投资基金基金经理。具有基金从业资格。国籍：中国
王磊先生	本基金基金经理	2013年11月9日	-	9年	经济学硕士。2003年5月至2012年10月曾任证券时报社公司新闻部记者、世纪证券投资银行部业务董事、国信证券经济研究所分析师及资产管理总部专户投资经理、中银基金管理有限公司专户理财部

					投资经理及总监（主持工作）。2012 年 11 月加入大成基金管理有限公司。2013 年 6 月 7 日起担任大成强化收益债券型证券投资基金基金经理。2013 年 7 月 17 日起任大成景恒保本混合型证券投资基金基金经理。2013 年 11 月 9 日起任大成可转债增强债券型证券投资基金基金经理。具有基金从业资格。国籍：中国
--	--	--	--	--	--

注：1、任职日期、离任日期为本基金管理人作出决定之日。

2、证券从业年限的计算标准遵从行业协会《证券业从业人员资格管理办法》的相关规定。

#### 4.2 管理人对报告期内本基金运作合规守信情况的说明

本报告期内，本基金管理人严格遵守《证券法》、《证券投资基金法》、《大成可转债增强债券型证券投资基金基金合同》和其他有关法律法规的规定，在基金管理运作中，大成可转债增强债券型证券投资基金的投资范围、投资比例、投资组合、证券交易行为、信息披露等符合有关法律法规、行业监管规则和基金合同等规定，本基金没有发生重大违法违规行为，没有运用基金财产进行内幕交易和操纵市场行为以及进行有损基金投资人利益的关联交易，整体运作合法、合规。本基金将继续以取信于市场、取信于社会投资公众为宗旨，承诺将一如既往地本着诚实信用、勤勉尽责的原则管理和运用基金财产，在规范基金运作和严格控制投资风险的前提下，努力为基金份额持有人谋求最大利益。

#### 4.3 管理人对报告期内公平交易情况的专项说明

##### 4.3.1 公平交易制度和控制方法

根据《证券投资基金管理公司公平交易制度指导意见》的规定，基金管理人制订了《大成基金管理有限公司公平交易制度》及《大成基金管理有限公司异常交易监控与报告制度》。基金管理人旗下投资组合严格按照制度的规定，参与股票、债券的一级市场申购、二级市场交易等投资管理活动，内容包括授权、研究分析、投资决策、交易执行、业绩评估等与投资活动相关的各个环节。研究部负责提供投资研究支持，投资部门负责投资决策，交易管理部负责实施交易并实时监控，监察稽核部负责事前监督、事中检查和事后稽核，风险管理部负责对交易情况进行合理性分析，通过多部门的协作互控，保证了公平交易的可操作、可稽核和可持续。

##### 4.3.2 公平交易制度的执行情况

报告期内，基金管理人严格执行了公平交易的原则和制度。

基金管理人运用统计分析方法和工具，对旗下所有投资组合间连续 4 个季度的日内、3 日内及 5 日内股票及债券交易同向交易价差进行分析。分析结果表明：债券交易同向交易频率较低；



股票同向交易溢价率较大主要来源于市场因素（如个股当日价格振幅较高）及组合经理交易时机选择，即投资组合成交时间不一致以及成交价格的日内较大变动导致个别些组合间的成交价格差异较大，但结合交易价差专项统计分析，未发现违反公平交易原则的异常情况。

#### 4.3.3 异常交易行为的专项说明

报告期内，基金管理人旗下所有投资组合未发现存在异常交易行为。主动投资组合间股票交易存在 11 笔同日反向交易，原因为投资策略需要。主动型投资组合与指数型投资组合之间或指数型投资组合之间存在股票同日反向交易，参与交易所公开竞价同日反向交易成交较少的单边交易量超过该股当日成交量 5% 的仅有 2 笔，原因为投资策略需要；主动投资组合间债券交易存在 1 笔同日反向交易，原因为投资策略需要。投资组合间相邻交易日反向交易的市场成交比例、成交均价等交易结果数据表明该类交易不对市场产生重大影响，无异常。

#### 4.4 管理人对报告期内基金的投资策略和业绩表现的说明

##### 4.4.1 报告期内基金投资策略和运作分析

2013 年宏观经济运行平稳，全年 GDP 同比增长 7.7%，通胀形势稳定，全年 CPI 增长 2.6%。从 2013 年情况看，基本面因素基本符合市场预期，全年债券市场走势主要受到了政策面和资金面超预期扰动，债券市场经历罕见的剧烈波动。2013 年中债综合财富总指数下跌 2.1%，其中下半年跌幅高达 4.16%，半年跌幅创历史之最。股票市场行情严重分化，创业板指全年暴涨 82.73%，上证 50 则大跌 15.23%。在大盘股拖累下，整体震荡下行，沪深 300 指数跌幅为 7.65%，中证可转债指数跌幅为 1.42%。

在组合操作上，基于坚持价值投资、严格风险控制和追求稳健收益的投资原则，本基金主要选择部分具有较好基本面支撑的转债进行投资。在股票方面，我们挑选了部分符合产业发展方向，具有较好发展前景的个股进行了投资。

##### 4.4.2 报告期内基金的业绩表现

截止本报告期末，本基金份额资产净值为 0.980 元，本报告期基金份额净值增长率为-4.15% 同期业绩比较基准收益率为-0.60%，低于业绩比较基准的表现。

#### 4.5 管理人对宏观经济、证券市场及行业走势的简要展望

展望 2014 年，从国外看，欧美日低利率有望维持，发达经济体复苏趋势渐强，但新兴市场在美国缩减 QE 规模影响下可能面临资金外流、货币贬值和经济失衡等问题，整体看外围市场不确定性和复杂性比 2013 年有所增加。从国内看，我国的经济面临调结构和改革压力，短期内难以出现一个整体的向上趋势，改革的力度和进程将更为深刻地影响经济运行。基于上述基本判断，我们

认为资本市场整体震荡为主，债券市场关注资金面和央行货币政策变化，股票市场主要抓改革和产业热点，可转债市场则需要同时关注上述几个因素的变化情况，并密切关注转债市场的扩容情况。

在 2014 年，本基金将继续保持较高的转债投资比例，并加大对于转债品种的筛选力度，争取寻找出优质的转债投资品种。同时，我们将密切关注新发转债的投资机会。在股票方面，我们将适当增加股票仓位的灵活度，精选个股，波段操作，以提升组合的投资收益。

我们非常感谢基金份额持有人的信任和支持，我们将按照本基金合同和风险收益特征的要求，严格控制投资风险，积极进行资产配置，适时调整组合结构，研究新的投资品种和挖掘投资机会，力争获得与基金风险特征一致的稳定收益回报给投资者。

#### 4.6 管理人对报告期内基金估值程序等事项的说明

本基金管理人指导基金估值业务的领导小组为公司估值委员会，公司估值委员会主要负责估值政策和估值程序的制定、修订以及执行情况的监督。估值委员会由股票投资部、研究部、固定收益部、风险管理部、基金运营部、监察稽核部、委托投资部指定人员组成。公司估值委员会的相关成员均具备相应的专业胜任能力和相关工作经历，估值委员会成员中包括两名投资组合经理。

股票投资部、研究部、固定收益部、风险管理部和委托投资部负责关注相关投资品种的动态，评判基金持有的投资品种是否处于不活跃的交易状态或者最近交易日后经济环境发生了重大变化或证券发行机构发生了影响证券价格的重大事件，从而确定估值日需要进行估值测算或者调整的投资品种；提出合理的数量分析模型对需要进行估值测算或者调整的投资品种进行公允价值定价与计量；定期对估值政策和程序进行评价，以保证其持续适用；基金运营部负责日常的基金资产的估值业务，执行基金估值政策，并负责与托管行沟通估值调整事项；监察稽核部负责审核估值政策和程序的一致性，监督估值委员会工作流程中的风险控制，并负责估值调整事项的信息披露工作。

本基金的日常估值程序由基金运营部基金估值核算员执行，并与托管银行的估值结果核对一致。基金估值政策的议定和修改采用集体讨论机制，基金经理及投资经理作为估值小组成员，对本基金持仓证券的交易情况、信息披露情况保持应有的职业敏感，向估值委员会提供估值参考信息，参与估值政策讨论。对需采用特别估值程序的证券，基金管理人及时启动特别估值程序，由估值委员会讨论议定特别估值方案并与托管行沟通后由基金运营部具体执行。

本基金管理人参与估值流程各方之间不存在任何重大利益冲突，截止报告期末未与外部估值定价服务机构签约。

#### 4.7 管理人对报告期内基金利润分配情况的说明

本基金管理人严格按照本基金基金合同的规定进行收益分配。本报告期内大成可转债增强债券已分配利润 1,213,361.91 元（每十份基金份额分红 0.1 元），符合基金合同规定的分红比例。

### § 5 托管人报告

#### 5.1 报告期内本基金托管人遵规守信情况声明

本报告期内，本基金托管人在对大成可转债增强债券型证券投资基金的托管过程中，严格遵守《证券投资基金法》及其他法律法规和基金合同的有关规定，不存在任何损害基金份额持有人利益的行为，完全尽职尽责地履行了基金托管人应尽的义务。

#### 5.2 托管人对报告期内本基金投资运作遵规守信、净值计算、利润分配等情况的说明

本报告期内，大成可转债增强债券型证券投资基金的管理人——大成基金管理有限公司在大成可转债增强债券型证券投资基金的投资运作、基金资产净值计算、基金份额申购赎回价格计算、基金费用开支等问题上，不存在任何损害基金份额持有人利益的行为，在各重要方面的运作严格按照基金合同的规定进行。本报告期内，大成可转债增强债券型证券投资基金对基金份额持有人进行了1次利润分配，分配金额为1,213,361.91元。

#### 5.3 托管人对本年度报告中财务信息等内容的真实、准确和完整发表意见

本托管人依法对大成基金管理有限公司编制和披露的大成可转债增强债券型证券投资基金 2013 年年度报告中财务指标、净值表现、利润分配情况、财务会计报告、投资组合报告等内容进行了核查，以上内容真实、准确和完整。

### § 6 审计报告

本基金 2013 年年度财务会计报告已经普华永道中天会计师事务所（特殊普通合伙）审计，注册会计师签字出具了标准无保留意见的审计报告。投资者欲了解本基金审计报告详细内容，应阅读年度报告正文。

### § 7 年度财务报表

#### 7.1 资产负债表

会计主体：大成可转债增强债券型证券投资基金

报告截止日：2013 年 12 月 31 日

单位：人民币元

资 产	本期末	上年度末
-----	-----	------

	2013 年 12 月 31 日	2012 年 12 月 31 日
<b>资产：</b>		
银行存款	4,275,492.59	14,785,258.16
结算备付金	54,707.45	-
存出保证金	41,384.89	83,333.33
交易性金融资产	55,575,009.52	136,108,662.26
其中：股票投资	4,874,802.00	11,921,856.06
基金投资	-	-
债券投资	50,700,207.52	124,186,806.20
资产支持证券投资	-	-
衍生金融资产	-	-
买入返售金融资产	-	-
应收证券清算款	-	-
应收利息	207,113.72	521,315.39
应收股利	-	-
应收申购款	2,383.49	3,573.48
递延所得税资产	-	-
其他资产	-	-
资产总计	60,156,091.66	151,502,142.62
<b>负债和所有者权益</b>	<b>本期末</b>	<b>上年度末</b>
	<b>2013 年 12 月 31 日</b>	<b>2012 年 12 月 31 日</b>
<b>负 债：</b>		
短期借款	-	-
交易性金融负债	-	-
衍生金融负债	-	-
卖出回购金融资产款	-	-
应付证券清算款	-	1,487,090.91
应付赎回款	50,351.51	460,352.42
应付管理人报酬	51,813.09	130,263.06
应付托管费	10,362.61	26,052.61
应付销售服务费	-	-
应付交易费用	11,783.79	13,308.67
应交税费	42,682.00	42,682.00
应付利息	-	-
应付利润	-	-
递延所得税负债	-	-
其他负债	40,001.37	175,173.13
负债合计	206,994.37	2,334,922.80
<b>所有者权益：</b>		
实收基金	61,163,232.29	144,523,774.94
未分配利润	-1,214,135.00	4,643,444.88
所有者权益合计	59,949,097.29	149,167,219.82
负债和所有者权益总计	60,156,091.66	151,502,142.62

注：报告截止日 2013 年 12 月 31 日，基金份额净值 0.980 元，基金份额总额 61,163,232.29 份。

## 7.2 利润表

会计主体：大成可转债增强债券型证券投资基金

本报告期：2013 年 1 月 1 日至 2013 年 12 月 31 日

单位：人民币元

项 目	本期 2013 年 1 月 1 日至 2013 年 12 月 31 日	上年度可比期间 2012 年 1 月 1 日至 2012 年 12 月 31 日
<b>一、收入</b>	1,640,700.07	12,156,353.94
1. 利息收入	775,227.68	4,713,366.55
其中：存款利息收入	73,509.96	423,602.20
债券利息收入	694,845.12	2,265,235.15
资产支持证券利息收入	-	-
买入返售金融资产收入	6,872.60	2,024,529.20
其他利息收入	-	-
2. 投资收益（损失以“-”填列）	5,422,587.69	4,920,298.77
其中：股票投资收益	-434,093.94	-446,467.62
基金投资收益	-	-
债券投资收益	5,812,216.13	5,063,291.79
资产支持证券投资收益	-	-
衍生工具收益	-	-
股利收益	44,465.50	303,474.60
3. 公允价值变动收益（损失以“-”号填列）	-4,583,466.75	2,300,706.81
4. 汇兑收益（损失以“-”号填列）	-	-
5. 其他收入（损失以“-”号填列）	26,351.45	221,981.81
<b>减：二、费用</b>	1,447,708.60	4,476,827.50
1. 管理人报酬	842,298.87	3,116,020.96
2. 托管费	168,459.73	623,204.13
3. 销售服务费	-	-
4. 交易费用	196,527.81	334,695.25
5. 利息支出	76,810.75	-
其中：卖出回购金融资产支出	76,810.75	-
6. 其他费用	163,611.44	402,907.16
<b>三、利润总额（亏损总额以“-”号填列）</b>	192,991.47	7,679,526.44
减：所得税费用	-	-
<b>四、净利润（净亏损以“-”号填列）</b>	192,991.47	7,679,526.44

## 7.3 所有者权益（基金净值）变动表

会计主体：大成可转债增强债券型证券投资基金

本报告期：2013 年 1 月 1 日至 2013 年 12 月 31 日

单位：人民币元

项目	本期 2013 年 1 月 1 日至 2013 年 12 月 31 日		
	实收基金	未分配利润	所有者权益合计
一、期初所有者权益（基金净值）	144,523,774.94	4,643,444.88	149,167,219.82
二、本期经营活动产生的基金净值变动数（本期利润）	-	192,991.47	192,991.47
三、本期基金份额交易产生的基金净值变动数（净值减少以“-”号填列）	-83,360,542.65	-4,837,209.44	-88,197,752.09
其中：1. 基金申购款	4,806,886.00	307,980.40	5,114,866.40
2. 基金赎回款	-88,167,428.65	-5,145,189.84	-93,312,618.49
四、本期向基金份额持有人分配利润产生的基金净值变动（净值减少以“-”号填列）	-	-1,213,361.91	-1,213,361.91
五、期末所有者权益（基金净值）	61,163,232.29	-1,214,135.00	59,949,097.29
项目	上年度可比期间 2012 年 1 月 1 日至 2012 年 12 月 31 日		
	实收基金	未分配利润	所有者权益合计
一、期初所有者权益（基金净值）	985,833,964.83	2,109,250.31	987,943,215.14
二、本期经营活动产生的基金净值变动数（本期利润）	-	7,679,526.44	7,679,526.44
三、本期基金份额交易产生的基金净值变动数（净值减少以“-”号填列）	-841,310,189.89	-5,145,331.87	-846,455,521.76
其中：1. 基金申购款	38,014,307.87	-17,968.87	37,996,339.00
2. 基金赎回款	-879,324,497.76	-5,127,363.00	-884,451,860.76
四、本期向基金份额持有人分配利润产生的基金净	-	-	-

值变动（净值减少以“-”号填列）			
五、期末所有者权益（基金净值）	144,523,774.94	4,643,444.88	149,167,219.82

报表附注为财务报表的组成部分。

本报告 7.1 至 7.4 财务报表由下列负责人签署：

<u>张树忠</u>	<u>刘彩晖</u>	<u>范瑛</u>
基金管理人负责人	主管会计工作负责人	会计机构负责人

## 7.4 报表附注

### 7.4.1 本报告期所采用的会计政策、会计估计与最近一期年度报告相一致的说明

本报告期所采用的会计政策、会计估计与最近一期年度报告相一致。

### 7.4.2 税项

根据财政部、国家税务总局财税[2002]128 号《关于开放式证券投资基金有关税收问题的通知》、财税[2008]1 号《关于企业所得税若干优惠政策的通知》、财税[2012]85 号《关于实施上市公司股息红利差别化个人所得税政策有关问题的通知》及其他相关财税法规和实务操作，主要税项列示如下：

(1) 以发行基金方式募集资金不属于营业税征收范围，不征收营业税。基金买卖股票、债券的差价收入不予征收营业税。

(2) 对基金从证券市场中取得的收入，包括买卖股票、债券的差价收入，股权的股息、红利收入，债券的利息收入及其他收入，暂不征收企业所得税。

(3) 对基金取得的企业债券利息收入，由发行债券的企业在向基金支付利息时代扣代缴 20% 的个人所得税。自 2013 年 1 月 1 日起，对基金从上市公司取得的股息红利所得，持股期限在 1 个月以内(含 1 个月)的，其股息红利所得全额计入应纳税所得额；持股期限在 1 个月以上至 1 年(含 1 年)的，暂减按 50% 计入应纳税所得额；持股期限超过 1 年的，暂减按 25% 计入应纳税所得额。对基金持有的上市公司限售股，解禁后取得的股息、红利收入，按照上述规定计算纳税，持股时间自解禁日起计算；解禁前取得的股息、红利收入继续暂减按 50% 计入应纳税所得额。上述所得统一适用 20% 的税率计征个人所得税。

(4) 基金卖出股票按 0.1% 的税率缴纳股票交易印花税，买入股票不征收股票交易印花税。

### 7.4.3 关联方关系

关联方名称	与本基金的关系
大成基金管理有限公司(“大成基金”)	基金管理人、注册登记机构、基金销售机构
中国工商银行股份有限公司	基金托管人、基金代销机构

(“中国工商银行”)	
中泰信托有限责任公司	基金管理人的股东
光大证券股份有限公司(“光大证券”)	基金管理人的股东、基金代销机构
中国银河投资管理有限公司	基金管理人的股东
广东证券股份有限公司(“广东证券”)	基金管理人的股东
大成国际资产管理有限公司(“大成国际”)	基金管理人的子公司
大成创新资本管理有限公司(“大成创新资本”)	基金管理人的合资子公司

注：1. 本基金基金管理人于 2013 年 10 月 29 日成立了合资子公司大成创新资本管理有限公司，其中大成基金管理有限公司持有 52% 的股权。

2. 中国证监会于 2005 年 11 月 6 日作出对广东证券取消业务许可并责令关闭的行政处罚。
3. 下述关联交易均在正常业务范围内按一般商业条款订立。

#### 7.4.4 本报告期及上年度可比期间的关联方交易

##### 7.4.4.1 通过关联方交易单元进行的交易

本报告期内及上年度可比期间本基金无通过关联方交易单元进行的交易。

##### 7.4.4.2 关联方报酬

###### 7.4.4.2.1 基金管理费

单位：人民币元

项目	本期	上年度可比期间
	2013 年 1 月 1 日至 2013 年 12 月 31 日	2012 年 1 月 1 日至 2012 年 12 月 31 日
当期发生的基金应支付的管理费	842,298.87	3,116,020.96
其中：支付销售机构的客户维护费	283,093.09	1,138,111.49

注：支付基金管理人大成基金的管理人报酬按前一日基金资产净值 1.00% 的年费率计提，逐日累计至每月月底，按月支付。其计算公式为：

日管理人报酬 = 前一日基金资产净值 X 1.00% / 当年天数。

###### 7.4.4.2.2 基金托管费

单位：人民币元

项目	本期	上年度可比期间
	2013 年 1 月 1 日至 2013 年 12 月 31 日	2012 年 1 月 1 日至 2012 年 12 月 31 日
当期发生的基金应支付的托管费	168,459.73	623,204.13

注：支付基金托管人中国工商银行的托管费按前一日基金资产净值 0.20% 的年费率计提，逐日累



计至每月月底，按月支付。其计算公式为：

日托管费=前一日基金资产净值 X 0.20% / 当年天数。

#### 7.4.4.3 与关联方进行银行间同业市场的债券(含回购)交易

本报告期内及上年度可比期间本基金未发生与关联方进行的银行间同业市场的债券(含回购)交易。

#### 7.4.4.4 各关联方投资本基金的情况

##### 7.4.4.4.1 报告期内基金管理人运用固有资金投资本基金的情况

份额单位：份

项目	本期 2013年1月1日 至2013年12月31日	上年度可比期间 2012年1月1日 至2012年12月31日
基金合同生效日(2011年11月30日)持有的基金份额	30,000,600.02	30,000,600.02
期初持有的基金份额	30,000,600.02	30,000,600.02
期间申购/买入总份额	-	-
期间因拆分变动份额	-	-
减：期间赎回/卖出总份额	-	-
期末持有的基金份额	30,000,600.02	30,000,600.02
期末持有的基金份额 占基金总份额比例	49.05%	20.76%

##### 7.4.4.4.2 报告期末除基金管理人之外的其他关联方投资本基金的情况

本报告期末及上年度末除基金管理人之外的其他关联方无投资本基金的情况。

##### 7.4.4.5 由关联方保管的银行存款余额及当期产生的利息收入

单位：人民币元

关联方名称	本期 2013年1月1日至2013年12月31日		上年度可比期间 2012年1月1日至2012年12月31日	
	期末余额	当期利息收入	期末余额	当期利息收入
中国工商银行	4,275,492.59	69,318.89	14,785,258.16	356,989.60

注：本基金的银行存款由基金托管人中国工商银行保管，按银行同业利率计息。

##### 7.4.4.6 本基金在承销期内参与关联方承销证券的情况

金额单位：人民币元

本期 2013年1月1日至2013年12月31日				
关联方名称	证券代码	证券名称	发行方式	基金在承销期内买入

				数量 (单位: 张)	总金额
-	-	-	-	-	-
上年度可比期间 2012 年 1 月 1 日至 2012 年 12 月 31 日					
关联方名称	证券代码	证券名称	发行方式	基金在承销期内买入	
				数量 (单位: 张)	总金额
光大证券	1280002	12 中石油 01	新债分销	300,000	30,000,000.00

#### 7.4.4.7 其他关联交易事项的说明

本基金本报告期及上年度可比期间无须作说明的其他关联交易事项。

#### 7.4.5 期末（2013 年 12 月 31 日）本基金持有的流通受限证券

##### 7.4.5.1 因认购新发/增发证券而于期末持有的流通受限证券

于本报告期末，本基金未持有因认购新发或增发证券而流通受限的证券。

##### 7.4.5.2 期末持有的暂时停牌等流通受限股票

于本报告期末，本基金未持有暂时停牌等流通受限股票。

##### 7.4.5.3 期末债券正回购交易中作为抵押的债券

于本报告期末，本基金无从事债券正回购交易形成的卖出回购证券款余额。

## § 8 投资组合报告

### 8.1 期末基金资产组合情况

金额单位：人民币元

序号	项目	金额	占基金总资产的比例 (%)
1	权益投资	4,874,802.00	8.10
	其中：股票	4,874,802.00	8.10
2	固定收益投资	50,700,207.52	84.28
	其中：债券	50,700,207.52	84.28
	资产支持证券	-	0.00
3	金融衍生品投资	-	0.00
4	买入返售金融资产	-	0.00
	其中：买断式回购的买入返售金融资产	-	0.00
5	银行存款和结算备付金合计	4,330,200.04	7.20
6	其他各项资产	250,882.10	0.42
7	合计	60,156,091.66	100.00

## 8.2 期末按行业分类的股票投资组合

金额单位：人民币元

代码	行业类别	公允价值	占基金资产净值比例(%)
A	农、林、牧、渔业	-	0.00
B	采矿业	-	0.00
C	制造业	4,387,818.00	7.32
D	电力、热力、燃气及水生产和供应业	-	0.00
E	建筑业	-	0.00
F	批发和零售业	-	0.00
G	交通运输、仓储和邮政业	-	0.00
H	住宿和餐饮业	-	0.00
I	信息传输、软件和信息技术服务业	-	0.00
J	金融业	-	0.00
K	房地产业	486,984.00	0.81
L	租赁和商务服务业	-	0.00
M	科学研究和技术服务业	-	0.00
N	水利、环境和公共设施管理业	-	0.00
O	居民服务、修理和其他服务业	-	0.00
P	教育	-	0.00
Q	卫生和社会工作	-	0.00
R	文化、体育和娱乐业	-	0.00
S	综合	-	0.00
	合计	4,874,802.00	8.13

## 8.3 期末按公允价值占基金资产净值比例大小排序的前十名股票投资明细

金额单位：人民币元

序号	股票代码	股票名称	数量(股)	公允价值	占基金资产净值比例(%)
1	600309	万华化学	30,000	621,000.00	1.04
2	002686	亿利达	30,000	507,000.00	0.85
3	000333	美的集团	10,000	500,000.00	0.83
4	300206	理邦仪器	20,000	492,000.00	0.82
5	002285	世联地产	30,900	486,984.00	0.81

6	002475	立讯精密	12,900	431,118.00	0.72
7	600315	上海家化	10,000	422,300.00	0.70
8	600887	伊利股份	10,000	390,800.00	0.65
9	600810	神马股份	60,000	379,800.00	0.63
10	000651	格力电器	10,000	326,600.00	0.54

注：投资者欲了解本报告期末基金投资的所有股票明细，应阅读登载于大成基金管理有限公司网站（<http://www.dcfund.com.cn>）的年度报告正文。

#### 8.4 报告期内股票投资组合的重大变动

##### 8.4.1 累计买入金额超出期初基金资产净值 2%或前 20 名的股票明细

金额单位：人民币元

序号	股票代码	股票名称	本期累计买入金额	占期初基金资产净值比例（%）
1	600016	民生银行	4,586,000.00	3.07
2	600795	国电电力	3,414,500.00	2.29
3	000001	平安银行	3,168,420.80	2.12
4	601311	骆驼股份	2,995,899.40	2.01
5	601989	中国重工	2,661,000.00	1.78
6	002475	立讯精密	2,464,797.09	1.65
7	600887	伊利股份	2,320,792.09	1.56
8	300298	三诺生物	2,131,442.75	1.43
9	002415	海康威视	2,094,470.28	1.40
10	601166	兴业银行	2,089,725.00	1.40
11	600085	同仁堂	1,912,100.00	1.28
12	000002	万科A	1,786,261.76	1.20
13	002065	东华软件	1,591,290.00	1.07
14	000063	中兴通讯	1,377,293.90	0.92
15	002025	航天电器	1,309,000.00	0.88
16	600809	山西汾酒	1,302,271.40	0.87
17	600583	海油工程	1,225,401.00	0.82
18	002241	歌尔声学	1,177,224.32	0.79
19	601628	中国人寿	1,171,200.00	0.79
20	000826	桑德环境	1,148,915.00	0.77

注：本项中“本期累计买入金额”指买入成交金额（成交单价乘以成交数量），不考虑相关交易费用。

## 8.4.2 累计卖出金额超出期初基金资产净值 2%或前 20 名的股票明细

金额单位：人民币元

序号	股票代码	股票名称	本期累计卖出金额	占期初基金资产净值比例 (%)
1	600016	民生银行	4,794,169.25	3.21
2	600795	国电电力	3,370,900.00	2.26
3	601311	骆驼股份	3,217,363.30	2.16
4	000001	平安银行	2,921,705.00	1.96
5	600674	川投能源	2,693,827.00	1.81
6	600267	海正药业	2,584,903.26	1.73
7	601989	中国重工	2,509,000.00	1.68
8	300298	三诺生物	2,222,562.50	1.49
9	002415	海康威视	2,183,028.49	1.46
10	002475	立讯精密	2,132,172.49	1.43
11	600383	金地集团	2,098,408.42	1.41
12	601166	兴业银行	2,086,500.00	1.40
13	600887	伊利股份	1,964,679.00	1.32
14	600085	同仁堂	1,807,355.00	1.21
15	000002	万科A	1,718,125.85	1.15
16	600276	恒瑞医药	1,693,661.14	1.14
17	002065	东华软件	1,666,843.15	1.12
18	002007	华兰生物	1,659,080.35	1.11
19	600809	山西汾酒	1,338,782.71	0.90
20	002025	航天电器	1,329,061.00	0.89

注：本项中“本期累计卖出金额”按卖出成交金额（成交单价乘以成交数量）填列，不考虑相关交易费用。

## 8.4.3 买入股票的成本总额及卖出股票的收入总额

单位：人民币元

买入股票成本（成交）总额	59,784,504.08
卖出股票收入（成交）总额	66,404,988.70

注：本项中“买入股票的成本(成交)总额”及“卖出股票的收入(成交)总额”均按买卖成交金额（成交单价乘以成交数量）填列，不考虑相关交易费用。

## 8.5 期末按债券品种分类的债券投资组合

金额单位：人民币元

序号	债券品种	公允价值	占基金资产净值比例 (%)
1	国家债券	995,100.00	1.66
2	央行票据	-	0.00

3	金融债券	-	0.00
	其中：政策性金融债	-	0.00
4	企业债券	-	0.00
5	企业短期融资券	-	0.00
6	中期票据	-	0.00
7	可转债	49,705,107.52	82.91
8	其他	-	0.00
9	合计	50,700,207.52	84.57

#### 8.6 期末按公允价值占基金资产净值比例大小排名的前五名债券投资明细

金额单位：人民币元

序号	债券代码	债券名称	数量（张）	公允价值	占基金资产净值比例（%）
1	113001	中行转债	100,000	9,633,000.00	16.07
2	110023	民生转债	80,000	7,722,400.00	12.88
3	113005	平安转债	57,380	6,154,005.00	10.27
4	110015	石化转债	60,000	5,721,600.00	9.54
5	110016	川投转债	30,000	3,766,800.00	6.28

#### 8.7 期末按公允价值占基金资产净值比例大小排名的前十名资产支持证券投资明细

本基金本报告期末未持有资产支持证券。

#### 8.8 期末按公允价值占基金资产净值比例大小排名的前五名权证投资明细

本基金本报告期末未持有权证。

#### 8.9 报告期末本基金投资的国债期货交易情况说明

##### 8.9.1 本期国债期货投资政策

本基金本报告期末未持有国债期货。

##### 8.9.2 报告期末本基金投资的国债期货持仓和损益明细

本基金本报告期末未持有国债期货。

##### 8.9.3 本期国债期货投资评价

本基金本报告期末未持有国债期货。

## 8.10 投资组合报告附注

### 8.10.1 本基金投资的前十名证券的发行主体本期被监管部门立案调查,或在报告编制日前一年内受到公开谴责、处罚的情形:

1、根据平安转债债券发行主体中国平安保险(集团)股份有限公司于 2013 年 5 月 21 日和 2013 年 10 月 14 日发布的公告,该上市公司的控股子公司平安证券有限责任公司(以下简称“平安证券”)收到中国证券监督管理委员会(以下简称“中国证监会”)《行政处罚和市场禁入事先告知书》。中国证监会决定对平安证券给予警告并没收其在万福生科(湖南)农业开发股份有限公司(以下简称“万福生科”)发行上市项目中的业务收入人民币 2,555 万元,并处以人民币 5,110 万元的罚款,暂停其保荐机构资格 3 个月。

在上述公告公布后,本基金管理人对该上市公司进行了进一步了解和分析,认为上述处罚不会对平安转债的投资价值构成实质性负面影响,因此本基金管理人对其投资判断未发生改变。

2、上海家化联合股份有限公司(“上海家化”)于 2013 年 11 月 21 日发布《关于收到中国证监会<调查通知书>的公告》,称公司于 2013 年 11 月 20 日收到中国证券监督管理委员会《调查通知书》(编号:沪调查通字 2013-1-64 号),因公司涉嫌未按规定披露信息,中国证券监督管理委员会决定对上海家化立案稽查。本基金投资上海家化的决策流程符合本基金管理人投资管理制度的相关规定。本基金管理人的投研团队对上海家化受调查事件进行了及时分析和跟踪研究,认为该调查不会对上海家化投资价值构成实质性负面影响。

### 8.10.2 本基金投资的前十名股票中,没有投资于超出基金合同规定的备选股票库之外的股票。

### 8.10.3 期末其他各项资产构成

单位:人民币元

序号	名称	金额
1	存出保证金	41,384.89
2	应收证券清算款	-
3	应收股利	-
4	应收利息	207,113.72
5	应收申购款	2,383.49
6	其他应收款	-
7	待摊费用	-
8	其他	-
9	合计	250,882.10

### 8.10.4 期末持有的处于转股期的可转换债券明细

金额单位:人民币元

序号	债券代码	债券名称	公允价值	占基金资产净值比例 (%)
1	113001	中行转债	9,633,000.00	16.07
2	110023	民生转债	7,722,400.00	12.88
3	110015	石化转债	5,721,600.00	9.54
4	110016	川投转债	3,766,800.00	6.28
5	110018	国电转债	3,094,500.00	5.16
6	110022	同仁转债	2,998,560.00	5.00
7	110017	中海转债	1,823,400.00	3.04
8	113003	重工转债	1,514,890.00	2.53
9	110011	歌华转债	953,900.00	1.59
10	127001	海直转债	774,826.40	1.29
11	125887	中鼎转债	181,988.12	0.30

#### 8.10.5 期末前十名股票中存在流通受限情况的说明

本基金本报告期末前十名股票中未存在流通受限情况。

#### 8.10.6 投资组合报告附注的其他文字描述部分

由于四舍五入原因，分项之和与合计可能有尾差。

### § 9 基金份额持有人信息

#### 9.1 期末基金份额持有人户数及持有人结构

份额单位：份

持有人户数 (户)	户均持有的 基金份额	持有人结构			
		机构投资者		个人投资者	
		持有份额	占总份 额比例	持有份额	占总份 额比例
1,109	55,151.70	30,000,600.02	49.05%	31,162,632.27	50.95%

注：持有人户数为有效户数，即存量份额大于零的账户。

#### 9.2 期末基金管理人的从业人员持有本基金的情况

项目	持有份额总数 (份)	占基金总份额比例
基金管理人所有从业人员持有本基金	994.60	0.00163%

注：1、本公司高级管理人员、基金投资和研究部门负责人持有该只基金份额总量的数量区间:0;

2、该只基金的基金经理持有该只基金份额总量的数量区间:0。

### § 10 开放式基金份额变动

单位：份

基金合同生效日 ( 2011 年 11 月 30 日 ) 基金份额总额	985,833,964.83
本报告期期初基金份额总额	144,523,774.94



本报告期基金总申购份额	4,806,886.00
减:本报告期基金总赎回份额	88,167,428.65
本报告期基金拆分变动份额	-
本报告期期末基金份额总额	61,163,232.29

## § 11 重大事件揭示

### 11.1 基金份额持有人大会决议

报告期内无基金份额持有人大会决议。

### 11.2 基金管理人、基金托管人的专门基金托管部门的重大人事变动

基金管理人在本报告期内重大人事变动情况：基金管理人于2013年10月11日发布了《大成基金管理有限公司关于高级管理人员变更的公告》，刘明先生担任大成基金管理有限公司副总经理职务。

### 11.3 涉及基金管理人、基金财产、基金托管业务的诉讼

本报告期内没有涉及本基金管理人、基金财产、基金托管业务的诉讼事项。

### 11.4 基金投资策略的改变

本基金投资策略在本报告期内没有重大改变。

### 11.5 为基金进行审计的会计师事务所情况

本基金聘任的为本基金审计的会计师事务所为普华永道中天会计师事务所（特殊普通合伙），本年度支付的审计费用为4万元整。该事务所自基金合同生效日起为本基金提供审计服务至今。

### 11.6 管理人、托管人及其高级管理人员受稽查或处罚等情况

本报告期，本基金管理人、托管人及高级管理人员未受到监管部门稽查或处罚。

### 11.7 基金租用证券公司交易单元的有关情况

#### 11.7.1 基金租用证券公司交易单元进行股票投资及佣金支付情况

金额单位：人民币元

券商名称	交易单元数量	股票交易		应支付该券商的佣金		备注
		成交金额	占当期股票成交总额的比例	佣金	占当期佣金总量的比例	
中信证券		175,500,785.97	59.83%	68,736.29	60.51%	-
申银万国		150,688,706.81	40.17%	44,854.43	39.49%	-

## 11.7.2 基金租用证券公司交易单元进行其他证券投资的情况

金额单位：人民币元

券商名称	债券交易		债券回购交易		权证交易	
	成交金额	占当期债券成交总额的比例	成交金额	占当期债券回购成交总额的比例	成交金额	占当期权证成交总额的比例
中信证券	535,459,798.87	96.83%	142,000,000.00	100.00%	-	0.00%
申银万国	17,534,283.92	3.17%	-	0.00%	-	0.00%

注：1、本基金本报告期内租用的券商交易单元未发生变更。

2、租用券商专用交易单元的选择标准和程序：

根据中国证监会颁布的《关于完善证券投资基金交易席位制度有关问题的通知》（证监基金字[2007]48号）的有关规定，本公司制定了租用证券公司交易单元的选择标准和程序。

租用证券公司交易单元的选择标准主要包括：

- （一）财务状况良好，最近一年无重大违规行为；
- （二）经营行为规范，内控制度健全，能满足各投资组合运作的保密性要求；
- （三）研究实力较强，能提供包括研究报告、路演服务、协助进行上市公司调研等研究服务；
- （四）具备各投资组合运作所需的高效、安全的通讯条件，有足够的交易和清算能力，满足各投资组合证券交易需要；
- （五）能提供投资组合运作、管理所需的其他券商服务；
- （六）相关基金合同、资产管理合同以及法律法规规定的其他条件。

租用证券公司交易单元的程序：首先根据租用证券公司交易单元的选择标准形成《券商服务评价表》，然后根据评分高低进行选择基金交易单元。

### § 12 影响投资者决策的其他重要信息

基金管理人于2014年1月25日发布了《大成基金管理有限公司关于高级管理人员变更的公告》，经大成基金管理有限公司第五届董事会第二十八次会议审议通过，王颢先生不再担任大成基金管理有限公司总经理，由董事长张树忠先生代任公司总经理。

大成基金管理有限公司  
2014年3月29日