

# 中海蓝筹灵活配置混合型证券投资基金 2013 年年度报告

2013 年 12 月 31 日

基金管理人：中海基金管理有限公司

基金托管人：中国农业银行股份有限公司

送出日期：2014 年 3 月 29 日

## § 1 重要提示及目录

### 1.1 重要提示

基金管理人的董事会、董事保证本报告所载资料不存在虚假记载、误导性陈述或重大遗漏，并对其内容的真实性、准确性和完整性承担个别及连带的法律责任。本年度报告已经三分之二以上独立董事签字同意，并由董事长签发。

基金托管人中国农业银行股份有限公司(以下简称“农业银行”)根据本基金合同规定，于 2014 年 3 月 26 日复核了本报告中的财务指标、净值表现、利润分配情况、财务会计报告、投资组合报告等内容，保证复核内容不存在虚假记载、误导性陈述或者重大遗漏。

基金管理人承诺以诚实信用、勤勉尽责的原则管理和运用基金资产，但不保证基金一定盈利。

基金的过往业绩并不代表其未来表现。投资有风险，投资者在作出投资决策前应仔细阅读本基金的招募说明书及其更新。

本报告期自 2013 年 1 月 1 日起至 2013 年 12 月 31 日止。

## 1.2 目录

<b>§1 重要提示及目录</b> .....	<b>2</b>
1.1 重要提示.....	2
1.2 目录.....	3
<b>§2 基金简介</b> .....	<b>5</b>
2.1 基金基本情况.....	5
2.2 基金产品说明.....	5
2.3 基金管理人和基金托管人.....	6
2.4 信息披露方式.....	6
2.5 其他相关资料.....	6
<b>§3 主要财务指标、基金净值表现及利润分配情况</b> .....	<b>6</b>
3.1 主要会计数据和财务指标.....	6
3.2 基金净值表现.....	7
3.3 过去三年基金的利润分配情况.....	9
<b>§4 管理人报告</b> .....	<b>9</b>
4.1 基金管理人及基金经理情况.....	9
4.2 管理人对报告期内本基金运作合规守信情况的说明.....	10
4.3 管理人对报告期内公平交易情况的专项说明.....	11
4.4 管理人对报告期内基金的投资策略和业绩表现的说明.....	12
4.5 管理人对宏观经济、证券市场及行业走势的简要展望.....	12
4.6 管理人内部有关本基金的监察稽核工作情况.....	13
4.7 管理人对报告期内基金估值程序等事项的说明.....	14
4.8 管理人对报告期内基金利润分配情况的说明.....	14
<b>§5 托管人报告</b> .....	<b>14</b>
5.1 报告期内本基金托管人合规守信情况声明.....	14
5.2 托管人对报告期内本基金投资运作合规守信、净值计算、利润分配等情况的说明.....	15
5.3 托管人对本年度报告中财务信息等内容的真实、准确和完整发表意见.....	15
<b>§6 审计报告</b> .....	<b>15</b>
6.1 审计报告基本信息.....	15
6.2 审计报告的基本内容.....	15
<b>§7 年度财务报表</b> .....	<b>16</b>
7.1 资产负债表.....	16
7.2 利润表.....	17
7.3 所有者权益（基金净值）变动表.....	18
7.4 报表附注.....	20
<b>§8 投资组合报告</b> .....	<b>41</b>
8.1 期末基金资产组合情况.....	41
8.2 期末按行业分类的股票投资组合.....	42
8.3 期末按公允价值占基金资产净值比例大小排序的所有股票投资明细.....	43
8.4 报告期内股票投资组合的重大变动.....	44
8.5 期末按债券品种分类的债券投资组合.....	58
8.6 期末按公允价值占基金资产净值比例大小排名的前五名债券投资明细.....	59
8.7 期末按公允价值占基金资产净值比例大小排名的所有资产支持证券投资明细.....	59
8.8 期末按公允价值占基金资产净值比例大小排名的前五名贵金属投资明细.....	59

8.9 期末按公允价值占基金资产净值比例大小排名的前五名权证投资明细 .....	59
8.10 报告期末本基金投资的股指期货交易情况说明 .....	59
8.11 报告期末本基金投资的国债期货交易情况说明 .....	60
8.12 投资组合报告附注 .....	60
<b>§9 基金份额持有人信息 .....</b>	<b>61</b>
9.1 期末基金份额持有人户数及持有人结构 .....	61
9.2 期末基金管理人的从业人员持有本基金的情况 .....	61
<b>§10 开放式基金份额变动 .....</b>	<b>61</b>
<b>§11 重大事件揭示 .....</b>	<b>62</b>
11.1 基金份额持有人大会决议 .....	62
11.2 基金管理人、基金托管人的专门基金托管部门的重大人事变动 .....	62
11.3 涉及基金管理人、基金财产、基金托管业务的诉讼 .....	62
11.4 基金投资策略的改变 .....	62
11.5 为基金进行审计的会计师事务所情况 .....	62
11.6 管理人、托管人及其高级管理人员受稽查或处罚等情况 .....	62
11.7 基金租用证券公司交易单元的有关情况 .....	62
11.8 其他重大事件 .....	64
<b>§12 备查文件目录 .....</b>	<b>70</b>
12.1 备查文件目录 .....	70
12.2 存放地点 .....	70
12.3 查阅方式 .....	70

## § 2 基金简介

### 2.1 基金基本情况

基金名称	中海蓝筹灵活配置混合型证券投资基金
基金简称	中海蓝筹混合
基金主代码	398031
前端交易代码	398031
基金运作方式	契约型开放式
基金合同生效日	2008 年 12 月 3 日
基金管理人	中海基金管理有限公司
基金托管人	中国农业银行股份有限公司
报告期末基金份额总额	106,730,095.53 份
基金合同存续期	不定期

### 2.2 基金产品说明

投资目标	通过研究股票市场和债券市场的估值水平和价格波动，调整股票、固定收益资产的投资比例，优先投资于沪深 300 指数的成份股和备选成份股中权重较大、基本面较好、流动性较高、价值相对低估的上市公司以及收益率相对较高的固定收益类品种，适当配置部分具备核心优势和高成长性的中小企业，兼顾资本利得和当期利息收益，谋求基金资产的长期稳定增值。
投资策略	<p>一级资产配置：根据股票和债券估值的相对吸引力模型 (ASSVM, A Share Stocks Valuation Model)，动态调整一级资产的权重配置。</p> <p>股票投资：采取核心—卫星投资策略 (Core-Satellite Strategy)，核心组合以沪深 300 指数的成份股和备选成份股中权重较大、基本面较好、流动性较高的上市公司为标的，利用“中海综合估值模型”，精选其中价值相对被低估的优质上市公司；卫星组合关注 A 股市场中具备核心优势和高成长性的中小企业，自下而上、精选个股，获取超越市场平均水平的收益。</p> <p>债券投资：从宏观经济入手，采用自上而下的分析方式，把握市场利率水平的运行态势，根据债券市场收益率曲线的整体运动方向进行久期的选择。在久期确定的基础上，重点选择流动性较好、风险水平合理、到期收益率与信用质量相对较高的债券品种，采取积极主动的投资策略。</p>
业绩比较基准	沪深 300 指数×60%+中债国债指数×40%
风险收益特征	本基金属混合型证券投资基金，为证券投资基金中的较高风险品种。

	本基金长期平均的风险和预期收益低于股票型基金，高于债券型基金、货币市场基金。
--	--

## 2.3 基金管理人和基金托管人

项目		基金管理人	基金托管人
名称		中海基金管理有限公司	中国农业银行股份有限公司
信息披露负责人	姓名	王莉	李芳菲
	联系电话	021-38429808	010-66060069
	电子邮箱	wangl@zhfund.com	lifangfei@abchina.com
客户服务电话		400-888-9788、 021-38789788	95599
传真		021-68419525	010-63201816
注册地址		上海市浦东新区银城中路 68号2905-2908室及30层	北京市东城区建国门内大街69号
办公地址		上海市浦东新区银城中路 68号2905-2908室及30层	北京市西城区复兴门内大街28号
邮政编码		200120	100031
法定代表人		黄鹏	蒋超良

## 2.4 信息披露方式

本基金选定的信息披露报纸名称	中国证券报、上海证券报、证券日报
登载基金年度报告正文的管理人互联网网址	www.zhfund.com
基金年度报告备置地点	上海市浦东新区银城中路68号2905-2908室及30层

## 2.5 其他相关资料

项目	名称	办公地址
会计师事务所	江苏公证天业会计师事务所（特殊普通合伙）	无锡市梁溪路28号
注册登记机构	中海基金管理有限公司	上海市浦东新区银城中路68号2905-2908室及30层

## § 3 主要财务指标、基金净值表现及利润分配情况

### 3.1 主要会计数据和财务指标

金额单位：人民币元

3.1.1 期间数据和指标	2013年	2012年	2011年
---------------	-------	-------	-------

本期已实现收益	23,537,573.88	873,671.91	-15,689,052.24
本期利润	18,819,170.34	5,406,432.02	-22,119,175.18
加权平均基金份额本期利润	0.2268	0.0726	-0.2281
本期加权平均净值利润率	20.86%	8.78%	-23.14%
本期基金份额净值增长率	33.33%	7.98%	-22.43%
<b>3.1.2 期末数据和指标</b>	<b>2013 年末</b>	<b>2012 年末</b>	<b>2011 年末</b>
期末可供分配利润	17,222,774.43	-8,956,419.43	-17,687,826.97
期末可供分配基金份额利润	0.1614	-0.1289	-0.1933
期末基金资产净值	123,952,869.96	60,552,267.44	73,837,096.26
期末基金份额净值	1.1614	0.8711	0.8067
<b>3.1.3 累计期末指标</b>	<b>2013 年末</b>	<b>2012 年末</b>	<b>2011 年末</b>
基金份额累计净值增长率	63.51%	22.64%	13.57%

注 1：以上所述基金业绩指标不包括基金份额持有人认购或交易基金的各项费用（例如，申购、赎回费等），计入费用后实际收益水平要低于所列数字。

注 2：本期已实现收益指基金本期利息收入、投资收益、其他收入（不含公允价值变动收益）扣除相关费用后的余额，本期利润为本期已实现收益加上本期公允价值变动收益。

## 3.2 基金净值表现

### 3.2.1 基金份额净值增长率及其与同期业绩比较基准收益率的比较

阶段	份额净值增长率①	份额净值增长率标准差②	业绩比较基准收益率③	业绩比较基准收益率标准差④	①-③	②-④
过去三个月	-5.76%	1.32%	-2.83%	0.68%	-2.93%	0.64%
过去六个月	12.03%	1.22%	1.76%	0.78%	10.27%	0.44%
过去一年	33.33%	1.24%	-5.23%	0.84%	38.56%	0.40%
过去三年	11.67%	1.04%	-12.65%	0.79%	24.32%	0.25%
过去五年	63.02%	1.12%	23.20%	0.93%	39.82%	0.19%
自基金合同生效日起至 今	63.51%	1.11%	22.70%	0.94%	40.81%	0.17%

注 1：“自基金合同生效起至今”指 2008 年 12 月 3 日(基金合同生效日)至 2013 年 12 月 31 日。

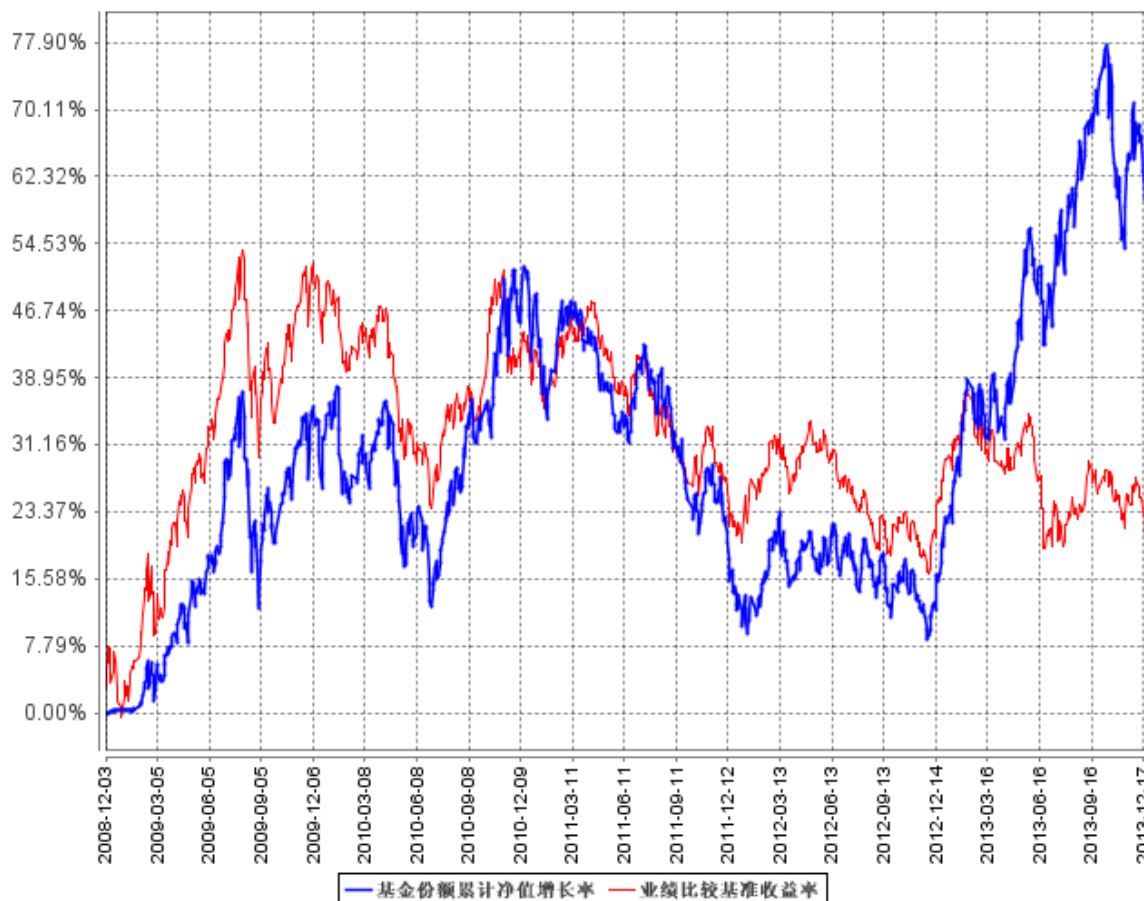
注 2：本基金的业绩比较基准为沪深 300 指数×60%+中债国债指数×40%，我们选取市场认同度很高的沪深 300 指数、中债国债指数作为计算业绩基准指数的基础指数。本基金投资股票的比例为 30%-80%，在一般市场状况下，本基金股票投资比例会控制在 60%左右，债券投资比例控制在 40%左右。我们根据本基金在一般市场状况下的资产配置比例来确定本基金业绩基准指数加权的权重，以使业绩比较更加合理。

本基金业绩基准指数每日按照 60%、40%的比例对基础指数进行再平衡，然后得到加权后的业绩基

准指数的时间序列。

### 3.2.2 自基金合同生效以来基金份额累计净值增长率变动及其与同期业绩比较基准收益率变动的比较

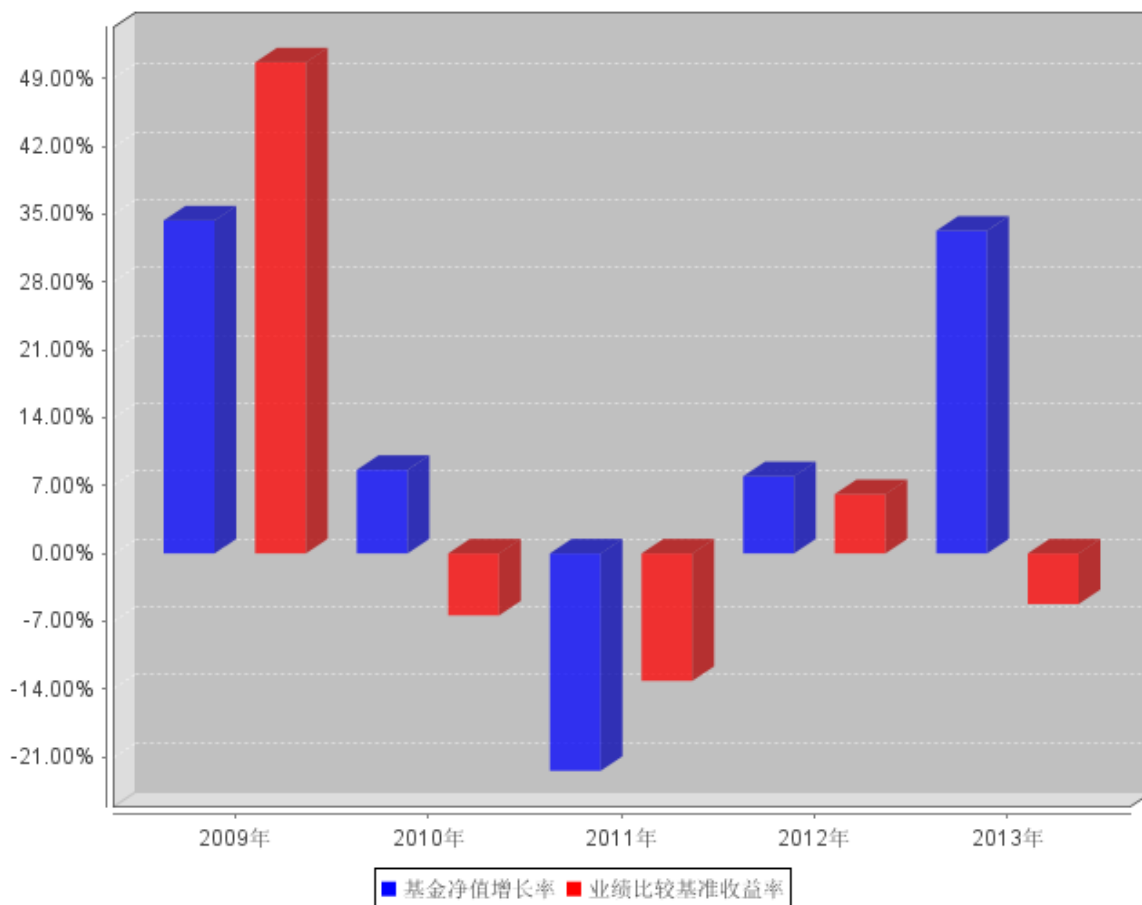
基金份额累计净值增长率与同期业绩比较基准收益率的历史走势对比图





### 3.2.3 过去五年基金每年净值增长率及其与同期业绩比较基准收益率的比较

过去五年基金每年净值增长率及其与同期业绩比较基准收益率的对比图



### 3.3 过去三年基金的利润分配情况

单位：人民币元

年度	每10份基金份额 分红数	现金形式发放 总额	再投资形式发 放总额	年度利润分配合 计	备注
2013	-	-	-	-	
2012	-	-	-	-	
2011	1.3500	11,120,243.45	2,156,031.49	13,276,274.94	
合计	1.3500	11,120,243.45	2,156,031.49	13,276,274.94	

## § 4 管理人报告

### 4.1 基金管理人及基金经理情况

#### 4.1.1 基金管理人及其管理基金的经验

基金管理人自 2004 年 3 月 18 日成立以来，始终坚持“诚实信用、勤勉尽责”的原则，严格履行基金管理人的责任和义务，依靠强大的投研团队、规范的业务管理模式、严密科学的风险管

理和内部控制体系，为广大基金份额持有人提供规范、专业的资产管理服务。截至 2013 年 12 月 31 日，共管理证券投资基金 18 只。

#### 4.1.2 基金经理（或基金经理小组）及基金经理助理简介

姓名	职务	任本基金的基金经理（助理）期限		证券从业年限	说明
		任职日期	离任日期		
王巍	本基金基金经理、中海能源策略混合型证券投资基金基金经理	2012 年 7 月 11 日	-	13	王巍先生，清华大学工商管理专业硕士。历任北方证券有限公司投资经理；Emperor Investment Management Ltd.（安铂瑞投资管理公司）研究员、组合经理；海通证券股份有限公司高级投资经理。2012 年 4 月进入本公司工作，任职于投研中心。2012 年 7 月至今任中海蓝筹灵活配置混合型证券投资基金基金经理。2013 年 2 月至今任中海能源策略混合型证券投资基金基金经理。
陈忠	本基金基金经理	2013 年 3 月 12 日	-	4	陈忠先生，北京大学分析化学专业博士。2008 年 7 月进入本公司工作，历任中海基金管理有限公司助理分析师、分析师、高级分析师、高级分析师兼基金经理助理。2013 年 3 月至今任中海蓝筹灵活配置混合型证券投资基金基金经理。

注 1：上述任职日期、离任日期根据本基金管理人对外披露的任免日期填写。

注 2：证券从业的含义遵从行业协会《证券业从业人员资格管理办法》的相关规定。

注 3：2014 年 3 月 20 日，本基金免去基金经理陈忠先生，增聘基金经理邱红丽女士。

#### 4.2 管理人对报告期内本基金运作合规守信情况的说明

基金管理人在报告期内严格遵守《中华人民共和国证券投资基金法》及其他有关法律法规、《基金合同》的规定，勤勉尽责地为基金份额持有人谋求利益，不存在损害基金份额持有人利益的行为，不存在违法违规或未履行基金合同承诺。

## 4.3 管理人对报告期内公平交易情况的专项说明

### 4.3.1 公平交易制度和控制方法

根据《证券投资基金管理公司公平交易制度指导意见》，公司 2011 年修订了《中海基金公平交易管理办法》，从投研决策内部控制、交易执行内部控制、行为监控和分析评估、监察稽核和信息披露等方面对股票、债券、可转债的一级市场申购、二级市场交易等投资管理活动进行全程公平交易管理。

投研决策内部控制方面：(1) 公司研究平台共享, 基金经理和专户投资经理通过研究平台平等获取研究信息。(2) 公司建立投资组合投资信息的管理及保密制度, 除分管投资副总及投资总监因业务管理的需要外, 不同投资组合经理之间的持仓和交易等重大非公开投资信息相互隔离。

交易执行内部控制方面：(1) 对于债券一级市场申购、非公开发行股票申购等以公司名义进行的交易, 各投资组合经理根据研究报告独立确定申购价格和数量, 在获配额度确定后, 根据公司制度规定应遵循公平原则对获配额度进行分配, 按照价格优先的原则进行分配, 如果申购价格相同, 则根据该价位各投资组合的申购数量进行比例分配, 如有特殊情况, 制度规定需书面留痕。

(2) 投资交易指令统一通过交易室下达, 通过启用公平交易模块, 力求保证时间优先、价格优先、比例分配、综合平衡交易原则得以落实。(3) 根据公司制度, 通过系统禁止公司组合之间 (除指数被动投资组合外) 的同日反向交易。(4) 债券场外交易, 交易部在银行间市场上公平公正地进行询价, 并由风险管理部对询价收益率偏离、交易对手及交易方式进行事前审核。(5) 在特殊情况下, 投资组合因合规性或应对大额赎回等原因需要进行特定交易时, 由投资组合经理发起暂停投资风控阈值的流程, 在获得相关审批后, 由风险管理部暂时关闭投资风控系统的特定阈值。完成该交易后, 风险管理部立即启动暂停的投资风控阈值。

行为监控和分析评估方面：(1) 公司每季度和每年度对所有投资组合进行同向交易价差分析、反向及异常交易分析。(2) 公司对所有组合在 2013 年全年日内, 3 日, 5 日同向交易数据进行了采集, 并进行两两比对, 对于相关采集样本进行了 95%置信区间, 假设溢价率为 0 的 T 分布检验。

(3) 对于不同时间期间的同组合反向交易及公司制度规定的异常交易, 公司根据交易价格、交易频率、交易数量、交易时机等进行综合分析。

### 4.3.2 公平交易制度的执行情况

2013 年全年, 公司遵循《中海基金公平交易管理办法》相关要求, 整体上贯彻执行制度约定, 加强了对投资组合公平交易的事后分析,

(1) 对于两两组合的同向交易, 我们从日内、3 日、5 日三个时间区间进行假设价差为零, T 分布的检验, 对于未通过假设检验的情况, 公司结合比较两两组组合间的交易占优比、采集的样本

数量是否达到一定水平从而具有统计学意义、模拟利益输送金额的绝对值、模拟利益输送金额占组合资产平均净值的比例、模拟利益的贡献率占组合收益率的比例、两两组合的持仓相似度及两两组合收益率差的比较等多方面进行综合比较。

(2) 对于两两组合的反向交易, 公司采集同一组合对同一投资品种 3 日内反向交易; 两两组合对同一投资品种 3 日内反向交易; 并结合市场该投资品种的总成交量进行综合分析。

(3) 对于公司制度规定的异常交易, 相关组合经理均根据制度要求提交审批单并书面留痕。

综合而言, 本公司通过事前的制度规范、事中的监控和事后的分析评估, 执行了公平交易制度, 公平对待了旗下各投资组合。本报告期内, 未发现组合存在有可能导致重大不公平交易和利益输送的情况。

### 4.3.3 异常交易行为的专项说明

本报告期内, 所有投资组合参与的交易所公开竞价同日反向交易成交较少的单边交易量不存在超过该证券当日成交量的 5% 的情况, 对于一级市场证券申购、二级市场证券交易中出现的可能导致不公平交易和利益输送的重大异常交易情况, 风险管理部均根据制度规定要求组合经理提供相关情况说明予以留痕。

## 4.4 管理人对报告期内基金的投资策略和业绩表现的说明

### 4.4.1 报告期内基金投资策略和运作分析

2013 年证券市场主要特征是分化, 以成长股为主的创业板指数涨幅较大, 全年取得 82.7% 的涨幅; 以蓝筹股为代表的沪深 300 指数下跌 7.6%, 以超级大盘蓝筹股为代表的上证 50 指数下跌 15%。

本基金在 13 年遵循了低估值+高成长的配置策略, 优选具备良好的安全边际且成长性较好的板块, 主要集中在大消费领域, 包括汽车、家电、传媒、电子、食品饮料等行业。对于金融地产水泥等行业在策略层面进行了一定程度的低配, 优选具备核心竞争优势的个股。医药板块分化明显, 优选个股重点配置成为一个重要的方式。

### 4.4.2 报告期内基金的业绩表现

截至 2013 年 12 月 31 日, 本基金份额净值 1.1614 元(累计净值 1.5564 元)。报告期内本基金净值增长率为 33.33%, 高于业绩比较基准 38.56 个百分点。

## 4.5 管理人对宏观经济、证券市场及行业走势的简要展望

展望 2014 年, 宏观经济仍将面临一定的不确定性, 虽然全球范围内经济复苏是大势所趋, 但是国内层面面临着去杠杆的过程, 传统的地产、基建都已经处于相对高位, 继续高增长的潜力有

限。另外，从资金面看，全年可能仍将维持在偏紧的水平，这在一定程度上抑制了实体经济的投资热情。消费方面，由于限制三公消费的影响仍在，我们判断中高端的消费仍然不会有明显的改善。出口方面大概率会随着外围经济环境呈现一定的回升，但是幅度仍需要观察。

我们认为消费结构变化所带来的投资机会将成为持续的投资机会，包括互联网及移动互联网的应用、计算机软硬件的国产化应用、环保节能、老龄化及二胎放开、食品安全等一些和大众需求紧密相关的领域面临着良好的发展空间。这些领域涉及的公司比较广，我们在考察过程中尽量淡化行业属性，未来本基金将重点关注上面提到的这些投资领域和机会。

#### 4.6 管理人内部有关本基金的监察稽核工作情况

报告期内，管理人在内部监察工作中一切从合规运作、保障基金份额持有人利益出发，由监察稽核部门遵守独立、客观、公正的原则，通过常规稽核、专项检查和系统监控等方法对公司经营、基金运作及员工行为的合规性进行检查，推动内部控制机制的完善与优化，保证各项法规和管理制度的落实，发现问题及时提出建议并督促有关部门改进。

管理人各项业务能遵循国家法律法规、中国证监会规章制度、管理人内部的规章制度以及各项业务规范流程，运行符合合法性、合规性的要求，主要内控制度基本有效。

在本报告期内，管理人内部监察工作重点集中于以下几个方面：

(1) 根据基金监管法律法规的不断更新与完善，推动各部门加强内部制度建设，确保制度对各项业务和管理环节的全覆盖、提高制度和流程的合规性、合理性和可操作性。

(2) 开展基金法律法规和管理人内部各项基本制度的培训学习工作，树立员工规范意识、合规意识和风险意识，形成员工主动、自觉进行内部控制的风险管理文化，构建主动进行管理人内部风险控制和自觉接受监察稽核的平台。

(3) 全面开展基金运作监察稽核工作，确保基金销售、投资的合法合规。通过电脑监控、现场检查、人员询问、重点抽查等方法开展工作，不断提高全体员工的风险意识，保证了基金的合法合规运作。

(4) 按照中国证监会的要求，在管理内部严格推行风险控制自我评估制度。通过各部门的参与和自我评估，明确了各部门的风险点，对控制不足的风险点，制订了进一步的控制措施。

(5) 根据监管部门的要求，完成与基金投资业务相关的定期监察报告，报送中国证监会和董事会。

管理人自成立以来，各项业务运作正常，内部控制和风险防范措施逐步完善并积极发挥作用。基金运作合法合规，保障了基金份额持有人的利益。2014 年我们将继续紧紧抓住风险控制和合规

性两条主线，构建一个制度修订规范化、风险责任岗位化、风险检测细致化、风险评估科学化的长效风险控制机制，提高内部监察工作的计划性、科学性和有效性，实现基金合法合规运作。

#### 4.7 管理人对报告期内基金估值程序等事项的说明

本基金管理人按照企业会计准则、中国证监会相关规定和基金合同关于估值的约定，对基金所持有的投资品种进行估值。本基金托管人根据法律法规要求履行估值及净值计算的复核责任。

本基金管理人设有估值委员会，公司分管运营副总担任估值委员会主任委员，其他委员有风险控制总监、监察稽核负责人、基金会计负责人、相关基金经理等。估值委员会负责组织制定和适时修订基金估值政策和程序，指导和监督整个估值流程。估值委员会成员具有多年的证券、基金从业经验，熟悉相关法律法规，具备行业研究、风险管理、法律合规或基金估值运作等方面的专业胜任能力。基金经理作为公司估值委员会的成员，不介入基金日常估值业务，但应参加估值委员会会议，提出基金估值流程及估值技术中存在的潜在问题，参与估值程序和估值技术的决策。

本报告期内，参与估值流程各方之间不存在任何重大利益冲突。

本基金管理人已与中央国债登记结算有限责任公司签署服务协议，由其按约定提供银行间同业市场交易的债券品种的估值数据。

#### 4.8 管理人对报告期内基金利润分配情况的说明

根据法律法规以及本基金合同的相关规定，在符合有关基金分红条件的前提下，本基金收益每年最多分配 10 次，每年基金收益分配比例不低于可分配收益的 60%；本基金本报告期末可供分配利润为 17,222,774.43 元，报告期内未实施利润分配；本基金于 2014 年 3 月 7 日实施利润分配 1 次。

## § 5 托管人报告

### 5.1 报告期内本基金托管人遵规守信情况声明

在托管中海蓝筹灵活配置混合型证券投资基金的过程中，本基金托管人—中国农业银行股份有限公司严格遵守《证券投资基金法》相关法律法规的规定以及《中海蓝筹灵活配置混合型证券投资基金基金合同》、《中海蓝筹灵活配置混合型证券投资基金托管协议》的约定，对中海蓝筹灵活配置混合型证券投资基金管理人—中海基金管理有限公司 2013 年 1 月 1 日至 2013 年 12 月 31 日基金的投资运作，进行了认真、独立的会计核算和必要的投资监督，认真履行了托管人的义务，没有从事任何损害基金份额持有人利益的行为。

## 5.2 托管人对报告期内本基金投资运作遵规守信、净值计算、利润分配等情况的说明

本托管人认为,中海基金管理有限公司在中海蓝筹灵活配置混合型证券投资基金的投资运作、基金资产净值的计算、基金份额申购赎回价格的计算、基金费用开支及利润分配等问题上,不存在损害基金份额持有人利益的行为;在报告期内,严格遵守了《证券投资基金法》等有关法律法规,在各重要方面的运作严格按照基金合同的规定进行。

## 5.3 托管人对本年度报告中财务信息等内容的真实、准确和完整发表意见

本托管人认为,中海基金管理有限公司的信息披露事务符合《证券投资基金信息披露管理办法》及其他相关法律法规的规定,基金管理人所编制和披露的中海蓝筹灵活配置混合型证券投资基金年度报告中的财务指标、净值表现、收益分配情况、财务会计报告、投资组合报告等信息真实、准确、完整,未发现有损害基金持有人利益的行为。

# § 6 审计报告

## 6.1 审计报告基本信息

财务报表是否经过审计	是
审计意见类型	标准无保留意见
审计报告编号	苏公 W[2014]A279 号

## 6.2 审计报告的基本内容

审计报告标题	审计报告
审计报告收件人	中海蓝筹灵活配置混合型证券投资基金份额全体持有人
引言段	我们审计了后附的中海蓝筹灵活配置混合型证券投资基金(以下简称蓝筹灵活配置基金)财务报表,包括 2013 年 12 月 31 日的资产负债表,2013 年度的利润表和所有者权益(基金净值)变动表以及财务报表附注。
管理层对财务报表的责任段	编制和公允列报财务报表是蓝筹灵活配置基金的管理人中海基金管理有限公司管理层的责任,这种责任包括:(1)按照企业会计准则、《证券投资基金会计核算业务指引》及中国证券监督管理委员会允许的基金行业实务操作的有关规定编制财务报表,并使其实现公允反映;(2)设计、执行和维护必要的内部控制,以使财务报表不存在由于舞弊或错误导致的重大错报。
注册会计师的责任段	我们的责任是在执行审计工作的基础上对财务报表发表审计意见。我们按照中国注册会计师审计准则的规定执行了审计工作。中国注册会计师审计准则要求我们遵守中国注册会计师职业道德守则,计划和执行审计工作以对财务报表是否不存在重大错报获取合理保证。 审计工作涉及实施审计程序,以获取有关财务报表金额和披露

	<p>的审计证据。选择的审计程序取决于注册会计师的判断,包括对由于舞弊或错误导致的财务报表重大错报风险的评估。在进行风险评估时,注册会计师考虑与财务报表编制和公允列报相关的内部控制,以设计恰当的审计程序,但目的并非对内部控制的有效性发表意见。审计工作还包括评价管理层选用会计政策的恰当性和作出会计估计的合理性,以及评价财务报表的总体列报。</p> <p>我们相信,我们获取的审计证据是充分、适当的,为发表审计意见提供了基础。</p>
审计意见段	我们认为,蓝筹灵活配置基金财务报表在所有重大方面按照企业会计准则、《证券投资基金会计核算业务指引》及中国证券监督管理委员会允许的基金行业实务操作的有关规定编制,公允反映了蓝筹灵活配置基金 2013 年 12 月 31 日的财务状况以及 2013 年度的经营成果和净值变动情况。
注册会计师的姓名	沈岩 华可天
会计师事务所的名称	江苏公证天业会计师事务所(特殊普通合伙)
会计师事务所的地址	无锡市梁溪路 28 号
审计报告日期	2014 年 3 月 26 日

## § 7 年度财务报表

### 7.1 资产负债表

会计主体: 中海蓝筹灵活配置混合型证券投资基金

报告截止日: 2013 年 12 月 31 日

单位: 人民币元

资产	附注号	本期末 2013 年 12 月 31 日	上年度末 2012 年 12 月 31 日
<b>资产:</b>			
银行存款	7.4.7.1	9,843,470.64	849,303.83
结算备付金		1,391,146.52	584,068.28
存出保证金		164,535.03	-
交易性金融资产	7.4.7.2	112,343,877.98	59,371,744.43
其中: 股票投资		83,068,650.20	46,066,424.43
基金投资		-	-
债券投资		29,275,227.78	13,305,320.00
资产支持证券投资		-	-
贵金属投资		-	-
衍生金融资产	7.4.7.3	-	-
买入返售金融资产	7.4.7.4	-	-
应收证券清算款		889,596.14	-



应收利息	7.4.7.5	351,610.19	322,963.42
应收股利		-	-
应收申购款		30,812.19	2,174.24
递延所得税资产		-	-
其他资产	7.4.7.6	-	-
资产总计		125,015,048.69	61,130,254.20
<b>负债和所有者权益</b>	<b>附注号</b>	<b>本期末 2013年12月31日</b>	<b>上年度末 2012年12月31日</b>
<b>负 债:</b>			
短期借款		-	-
交易性金融负债		-	-
衍生金融负债	7.4.7.3	-	-
卖出回购金融资产款		-	-
应付证券清算款		68,346.64	-
应付赎回款		67,628.90	44,081.29
应付管理人报酬		171,020.81	72,310.96
应付托管费		28,503.45	12,051.84
应付销售服务费		-	-
应付交易费用	7.4.7.7	673,501.75	266,036.91
应交税费		3,477.60	3,477.60
应付利息		-	-
应付利润		-	-
递延所得税负债		-	-
其他负债	7.4.7.8	49,699.58	180,028.16
负债合计		1,062,178.73	577,986.76
<b>所有者权益:</b>			
实收基金	7.4.7.9	106,730,095.53	69,508,686.87
未分配利润	7.4.7.10	17,222,774.43	-8,956,419.43
所有者权益合计		123,952,869.96	60,552,267.44
负债和所有者权益总计		125,015,048.69	61,130,254.20

注：报告截止日 2013 年 12 月 31 日，基金份额净值 1.1614 元，基金份额总额 106,730,095.53 份。

## 7.2 利润表

会计主体：中海蓝筹灵活配置混合型证券投资基金

本报告期：2013 年 1 月 1 日至 2013 年 12 月 31 日

单位：人民币元

项 目	附注号	本期 2013年1月1日至 2013年12月31日	上年度可比期间 2012年1月1日至 2012年12月31日
一、收入		23,690,630.42	8,318,701.06

1. 利息收入		847,286.87	476,442.23
其中：存款利息收入	7.4.7.11	87,894.35	48,422.34
债券利息收入		746,443.11	423,730.97
资产支持证券利息收入		-	-
买入返售金融资产收入		12,949.41	4,288.92
其他利息收入		-	-
2. 投资收益（损失以“-”填列）		27,506,026.38	3,307,338.74
其中：股票投资收益	7.4.7.12	27,052,841.64	3,035,948.19
基金投资收益		-	-
债券投资收益	7.4.7.13	-125,577.26	-2,365.30
资产支持证券投资收益		-	-
贵金属投资收益		-	-
衍生工具收益	7.4.7.14	-	-
股利收益	7.4.7.15	578,762.00	273,755.85
3. 公允价值变动收益（损失以“-”号填列）	7.4.7.16	-4,718,403.54	4,532,760.11
4. 汇兑收益（损失以“-”号填列）		-	-
5. 其他收入（损失以“-”号填列）	7.4.7.17	55,720.71	2,159.98
<b>减：二、费用</b>		4,871,460.08	2,912,269.04
1. 管理人报酬	7.4.10.2.1	1,349,927.63	926,828.78
2. 托管费	7.4.10.2.2	224,987.99	154,471.35
3. 销售服务费		-	-
4. 交易费用	7.4.7.18	3,023,399.05	1,467,219.58
5. 利息支出		4,997.91	471.49
其中：卖出回购金融资产支出		4,997.91	471.49
6. 其他费用	7.4.7.19	268,147.50	363,277.84
<b>三、利润总额（亏损总额以“-”号填列）</b>		18,819,170.34	5,406,432.02
减：所得税费用		-	-
<b>四、净利润（净亏损以“-”号填列）</b>		18,819,170.34	5,406,432.02

### 7.3 所有者权益（基金净值）变动表

会计主体：中海蓝筹灵活配置混合型证券投资基金

本报告期：2013 年 1 月 1 日至 2013 年 12 月 31 日

单位：人民币元

项目	本期 2013 年 1 月 1 日至 2013 年 12 月 31 日		
	实收基金	未分配利润	所有者权益合计

一、期初所有者权益（基金净值）	69,508,686.87	-8,956,419.43	60,552,267.44
二、本期经营活动产生的基金净值变动数（本期利润）	-	18,819,170.34	18,819,170.34
三、本期基金份额交易产生的基金净值变动数（净值减少以“-”号填列）	37,221,408.66	7,360,023.52	44,581,432.18
其中：1. 基金申购款	96,112,276.93	15,373,089.42	111,485,366.35
2. 基金赎回款	-58,890,868.27	-8,013,065.90	-66,903,934.17
四、本期向基金份额持有人分配利润产生的基金净值变动（净值减少以“-”号填列）	-	-	-
五、期末所有者权益（基金净值）	106,730,095.53	17,222,774.43	123,952,869.96
项目	上年度可比期间 2012年1月1日至2012年12月31日		
	实收基金	未分配利润	所有者权益合计
一、期初所有者权益（基金净值）	91,524,923.23	-17,687,826.97	73,837,096.26
二、本期经营活动产生的基金净值变动数（本期利润）	-	5,406,432.02	5,406,432.02
三、本期基金份额交易产生的基金净值变动数（净值减少以“-”号填列）	-22,016,236.36	3,324,975.52	-18,691,260.84
其中：1. 基金申购款	3,945,179.37	-681,627.62	3,263,551.75
2. 基金赎回款	-25,961,415.73	4,006,603.14	-21,954,812.59
四、本期向基金份额持有人分配利润产生的基金净值变动（净值减少以“-”号填列）	-	-	-
五、期末所有者权益（基金净值）	69,508,686.87	-8,956,419.43	60,552,267.44

报表附注为财务报表的组成部分。

本报告 7.1 至 7.4 财务报表由下列负责人签署：

黄鹏

基金管理人负责人

宋宇

主管会计工作负责人

曹伟

会计机构负责人

## 7.4 报表附注

### 7.4.1 基金基本情况

中海蓝筹灵活配置混合型证券投资基金（以下简称“本基金”）由中海基金管理有限公司依照《中华人民共和国证券投资基金法》、《证券投资基金运作管理办法》及有关法规规定，经中国证券监督管理委员会证监许可【2008】816 号《关于核准中海蓝筹灵活配置混合型证券投资基金募集的批复》核准募集。

本基金为契约型开放式，存续期限不定，基金管理人为中海基金管理有限公司，基金托管人为中国农业银行股份有限公司；有关基金募集文件已按规定向中国证券监督管理委员会备案；基金合同于 2008 年 12 月 3 日生效，该日的基金份额总额为 746,402,589.05 份。

### 7.4.2 会计报表的编制基础

本基金的财务报表按照财政部于 2006 年 2 月 15 日颁布的《企业会计准则—基本准则》和 38 项具体会计准则、其后颁布的企业会计准则应用指南、企业会计准则解释以及其他相关规定（以下合称“企业会计准则”）、中国证券业协会于 2012 年 11 月 16 日颁布的《证券投资基金会计核算业务指引》、本基金合同和中国证监会允许的如财务报表附注 7.4.4 所列示的基金行业实务操作的有关规定编制。

### 7.4.3 遵循企业会计准则及其他有关规定的声明

本基金在本报告期内的会计报表遵循了企业会计准则及其他有关规定，真实、完整地反映了本基金的财务状况、经营成果和净值变动情况。

### 7.4.4 重要会计政策和会计估计

#### 7.4.4.1 会计年度

本基金会计年度为公历 1 月 1 日起至 12 月 31 日止。本报告期为 2013 年 1 月 1 日至 2013 年 12 月 31 日。

#### 7.4.4.2 记账本位币

以人民币为记账本位币。

#### 7.4.4.3 金融资产和金融负债的分类

##### 7.4.4.3.1 金融资产的分类

金融资产于初始确认时分类为：以公允价值计量且其变动计入当期损益的金融资产、应收款项、可供出售金融资产及持有至到期投资。金融资产的分类取决于本基金对金融资产的持有意图

和持有能力。本基金目前暂无金融资产分类为可供出售金融资产及持有至到期投资。

本基金目前持有的股票投资、债券投资和衍生工具(主要为权证投资)分类为以公允价值计量且其变动计入当期损益的金融资产。除衍生工具所产生的金融资产在资产负债表中以衍生金融资产列示外,以公允价值计量且其公允价值变动计入损益的金融资产在资产负债表中以交易性金融资产列示。

本基金持有的其他金融资产分类为应收款项,包括银行存款、买入返售金融资产和各类应收款项等。应收款项是指在活跃市场中没有报价、回收金额固定或可确定的非衍生金融资产。

#### 7.4.4.3.2 金融负债的分类

金融负债于初始确认时分类为:以公允价值计量且其变动计入当期损益的金融负债及其他金融负债。本基金目前暂无金融负债分类为以公允价值计量且其变动计入当期损益的金融负债。本基金持有的其他金融负债包括卖出回购金融资产款和各类应付款项等。

### 7.4.4.4 金融资产和金融负债的初始确认、后续计量和终止确认

7.4.4.4.1 金融资产或金融负债于本基金成为金融工具合同的一方时,于交易日按公允价值在资产负债表内确认。以公允价值计量且其变动计入当期损益的金融资产,取得时发生的相关交易费用计入当期损益;支付的价款中包含已宣告但尚未发放的现金股利或债券起息日或上次除息日至购买日止的利息,应当单独确认为应收项目。应收款项和其他金融负债的相关交易费用计入初始确认金额。

7.4.4.4.2 以公允价值计量且其变动计入当期损益的金融资产按照公允价值进行后续计量,应收款项和其他金融负债采用实际利率法,以摊余成本进行后续计量。

7.4.4.4.3 当收取某项金融资产现金流量的合同权利已终止或该金融资产所有权上几乎所有的风险和报酬已转移时,终止确认该金融资产。终止确认的金融资产的成本按移动加权平均法于交易日结转。

7.4.4.4.4 本基金金融工具的成本计价方法具体如下:

#### 7.4.4.4.4.1 股票投资

买入股票于交易日确认为股票投资,股票投资成本,按交易日应支付的全部价款扣除交易费用入账;

因股权分置改革而获得非流通股股东支付的现金对价,于股权分置改革方案实施后的股票复牌日,冲减股票投资成本;

卖出股票于交易日确认股票投资收益,出售股票的成本按移动加权平均法于交易日结转。

#### 7.4.4.4.4.2 债券投资

买入证券交易所交易的债券于成交日确认为债券投资。债券投资成本，按成交日应支付的全部价款扣除交易费用入账，其中所包含的债券应收利息单独核算，不构成债券投资成本；

买入未上市债券和银行间同业市场交易的债券，于成交日确认为债券投资。债券投资成本，按实际成交价款入账，应支付的相关交易费用直接计入当期损益。其中所包含的债券应收利息单独核算，不构成债券投资成本；

买入零息债券视同到期一次性还本付息的附息债券，根据其发行价、到期价和发行期限计算应收利息，并按上述会计处理方法核算；

卖出证券交易所交易和银行间同业市场交易的债券均于成交日确认债券投资收益；

卖出债券的成本按移动加权平均法结转。

#### 7.4.4.4.3 权证投资

买入权证于成交日确认为权证投资。权证投资成本，按成交日应支付的全部价款扣除交易费用后入账；

配股权证及由股权分置改革而被动获得的权证，在确认日记录所获分配的权证数量，该等权证初始成本为零；

卖出权证于成交日确认衍生工具投资收益，出售权证的成本按移动加权平均法于成交日结转。

#### 7.4.4.4.4 分离交易可转债

申购新发行的分离交易可转债于获得日，按可分离权证公允价值占分离交易可转债全部公允价值的比例将购买分离交易可转债实际支付全部价款的一部分确认为权证投资成本，按实际支付的全部价款扣减可分离权证确定的成本确认债券成本；

上市后，上市流通的债券和权证分别按上述 7.4.4.4.2 和 7.4.4.4.3 中的相关方法进行计算。

#### 7.4.4.4.5 回购协议

基金持有的回购协议（封闭式回购）以成本列示，按实际利率（当实际利率与合同利率差异较小时，也可以用合同利率）在回购期间内逐日计提利息。

### 7.4.4.5 金融资产和金融负债的估值原则

本基金持有的股票投资、债券投资和衍生工具（主要为权证投资）按如下原则确定公允价值并进行估值：

存在活跃市场的金融工具按其估值日的市场交易价格确定公允价值；估值日无交易，但最近交易日后经济环境未发生重大变化且证券发行机构未发生影响证券价格的重大事件的，按最近交易日的市场交易价格确定公允价值。

存在活跃市场的金融工具，如估值日无交易且最近交易日后经济环境发生了重大变化，参考类似投资品种的现行市价及重大变化等因素，调整最近交易市价以确定公允价值。

当金融工具不存在活跃市场，采用市场参与者普遍认同且被以往市场实际交易价格验证具有可靠性的估值技术确定公允价值。估值技术包括参考熟悉情况并自愿交易的各方最近进行的市场交易中使用的价格、参照实质上相同的其他金融工具的当前公允价值、现金流量折现法和期权定价模型等。采用估值技术时，尽可能最大程度使用市场参数，减少使用与本基金特定相关的参数。

本基金以上述原则确定的公允价值进行估值，本基金主要金融工具的估值方法如下：

#### 7.4.4.5.1 上市证券的估值

7.4.4.5.1.1 交易所上市的有价证券（包括股票、权证等），以其估值日在证券交易所挂牌的收盘价估值；估值日无交易的，且最近交易日后经济环境未发生重大变化，以最近交易日的收盘价估值；如最近交易日后经济环境发生了重大变化的，可参考类似投资品种的现行市价及重大变化因素，调整最近交易市价，确定公允价值；

7.4.4.5.1.2 交易所上市实行净价交易的债券按估值日收盘价估值，估值日没有交易的，且最近交易日后经济环境未发生重大变化，按最近交易日的收盘价估值。如最近交易日后经济环境发生了重大变化的，可参考类似投资品种的现行市价及重大变化因素，调整最近交易市价，确定公允价值；

7.4.4.5.1.3 交易所上市未实行净价交易的债券按估值日收盘价减去债券收盘价中所含的债券应收利息得到的净价进行估值；估值日没有交易的，且最近交易日后经济环境未发生重大变化，按最近交易日债券收盘价减去债券收盘价中所含的债券应收利息得到的净价进行估值。如最近交易日后经济环境发生了重大变化的，可参考类似投资品种的现行市价及重大变化因素，调整最近交易市价，确定公允价值；

7.4.4.5.1.4 交易所上市不存在活跃市场的有价证券，采用估值技术确定公允价值，在估值技术难以可靠计量公允价值的情况下，按成本估值。

#### 7.4.4.5.2 未上市证券的估值

7.4.4.5.2.1 送股、转增股、增发新股或配股的股票，以其在证券交易所挂牌的同一证券估值日的估值方法估值，即依照上述 7.4.4.5.1.1 和 7.4.4.5.1.4 的相关方法进行估值；

7.4.4.5.2.2 首次公开发行未上市的股票、债券和权证，采用估值技术确定公允价值，在估值技术难以可靠计量公允价值的情况下，按成本估值；

7.4.4.5.2.3 首次公开发行有明确锁定期的股票，同一股票在交易所上市后，以其在证券交易所挂牌的同一证券估值日的估值方法估值，即依照上述 7.4.4.5.1.1 和 7.4.4.5.1.4 的相关方

法进行估值；

#### 7.4.4.5.2.4 非公开发行有明确锁定期的股票的估值

估值日在证券交易所上市交易的同一股票的市价低于非公开发行股票的首次取得成本时，应采用在证券交易所的同一股票的市价作为估值日该非公开发行股票的价值；

估值日在证券交易所上市交易的同一股票的市价高于非公开发行股票的首次取得成本时，应按中国证监会相关规定处理；

#### 7.4.4.5.3 因持有股票而享有的配股权证，采用估值技术确定公允价值进行估值；

7.4.4.5.4 全国银行间债券市场交易的债券等固定收益品种，采用估值技术确定公允价值，在估值技术难以可靠计量公允价值的情况下，按成本估值；

#### 7.4.4.5.5 分离交易可转债

分离交易可转债，上市日前，采用估值技术分别对债券和权证进行估值；自上市日起，上市流通的债券和权证分别按上述 7.4.4.5.1 中的相关方法进行估值；

#### 7.4.4.5.6 同一债券同时在两个或两个以上市场交易的，按债券所处的市场分别估值；

7.4.4.5.7 如有确凿证据表明按上述方法进行估值不能客观反映其公允价值的，基金管理人可根据具体情况与基金托管人商定后，按最能反映公允价值的价格估值；

7.4.4.5.8 相关法律法规以及监管部门有强制规定的，从其规定。如有新增事项，按国家最新规定估值。

### 7.4.4.6 金融资产和金融负债的抵销

本基金持有的资产和承担的负债基本为金融资产和金融负债。当本基金依法有权抵销债权债务且交易双方准备按净额结算时，金融资产与金融负债按抵销后的净额在资产负债表列示。

### 7.4.4.7 实收基金

实收基金为对外发行基金份额所募集的总金额在扣除损益平准金分摊部分后的余额。由于基金份额拆分引起的实收基金份额变动于基金份额拆分日根据拆分前的基金份额数及确定的拆分比例计算认列。由于申购和赎回引起的实收基金变动分别于基金申购确认日及基金赎回确认日认列。上述申购和赎回分别包括基金转换所引起的转入基金的实收基金增加和转出基金的实收基金减少。

### 7.4.4.8 损益平准金

损益平准金包括已实现平准金和未实现平准金。已实现平准金指在申购或赎回基金份额时，申购或赎回款项中包含的按累计未分配的已实现损益占基金净值比例计算的金额。未实现平准金



指在申购或赎回基金份额时，申购或赎回款项中包含的按累计未实现利得/(损失)占基金净值比例计算的金额。损益平准金于基金申购确认日或基金赎回确认日认列，并于期末全额转入未分配利润/(累计亏损)。

#### 7.4.4.9 收入/(损失)的确认和计量

股票投资在持有期间应取得的现金股利扣除由上市公司代扣代缴的个人所得税后的净额确认为投资收益。债券投资在持有期间应取得的按票面利率计算的利息扣除在适用情况下由债券发行企业代扣代缴的个人所得税后的净额确认为利息收入。

以公允价值计量且其变动计入当期损益的金融资产在持有期间的公允价值变动确认为公允价值变动损益；处置时其公允价值与初始确认金额之间的差额确认为投资收益，其中包括从公允价值变动损益结转的公允价值累计变动额。

应收款项在持有期间确认的利息收入按实际利率法计算，实际利率法与直线法差异较小的也可按直线法计算。

#### 7.4.4.10 费用的确认和计量

本基金的管理人报酬和托管费在费用涵盖期间按基金合同约定的费率和计算方法逐日确认。

基金管理人的管理人报酬根据《中海蓝筹灵活配置混合型证券投资基金基金合同》的规定按基金资产净值的 1.5%的年费率逐日计提。

基金托管人的托管费根据《中海蓝筹灵活配置混合型证券投资基金基金合同》的规定按基金资产净值的 0.25%的年费率逐日计提。

其他金融负债在持有期间确认的利息支出按实际利率法计算，实际利率法与直线法差异较小的也可按直线法计算。

#### 7.4.4.11 基金的收益分配政策

本基金的每份基金份额享有同等分配权。

基金收益分配后每一基金份额净值不能低于面值。

收益分配时所发生的银行转账或其他手续费用由投资人自行承担。

本基金收益每年最多分配 10 次，每年基金收益分配比例不低于可分配收益的 60%。

本基金收益分配方式分为两种：现金分红与红利再投资，投资人可选择现金红利或将现金红利按除息日的基金份额净值自动转为基金份额进行再投资。若投资人不选择，本基金默认的收益分配方式是现金分红。

法律法规或监管机构另有规定的从其规定。

## 7.4.5 会计政策和会计估计变更以及差错更正的说明

### 7.4.5.1 会计政策变更的说明

本基金本报告期没有发生会计政策变更。

### 7.4.5.2 会计估计变更的说明

本基金本报告期没有发生会计估计变更。

### 7.4.5.3 差错更正的说明

本基金在本报告期内不存在重大会计差错。

## 7.4.6 税项

根据财政部、国家税务总局财税字 [2002]128 号《关于开放式证券投资基金有关税收问题的通知》、财税字 [2004]78 号《关于证券投资基金税收政策的通知》、财税[2005]11 号《关于调整证券(股票)交易印花税税率的通知》、财税[2005]102 号《关于股息红利个人所得税有关政策的通知》、财税[2005]103 号《关于股权分置试点改革有关税收政策问题的通知》、财税[2007]84 号《关于调整证券(股票)交易印花税税率的通知》及其他相关税务法规和实务操作,主要税项列示如下:

#### 7.4.6.1

以发行基金方式募集资金不属于营业税征收范围,不征收营业税。

#### 7.4.6.2

基金买卖股票、债券的差价收入暂免征营业税和企业所得税。

#### 7.4.6.3

对基金取得的企业债券利息收入,由发行债券的企业在向基金派发利息时代扣代缴 20% 的个人所得税,暂不征收企业所得税。对基金从公开发行和转让市场取得的上市公司股票,持股期限在 1 个月以内(含 1 个月)的,其股息红利所得全额计入应纳税所得额;持股期限在 1 个月以上至 1 年(含 1 年)的,暂减按 50% 计入应纳税所得额;持股期限超过 1 年的,暂减按 25% 计入应纳税所得额。上述所得统一适用 20% 的税率计征个人所得税,暂不征收企业所得税。

#### 7.4.6.4

基金买卖股票于 2008 年 4 月 24 日之前按照 0.3% 的税率缴纳股票交易印花税,自 2008 年 4 月 24 日起至 2008 年 9 月 18 日止按 0.1% 的税率缴纳。自 2008 年 9 月 19 日起基金卖出股票按 0.1% 的税率缴纳股票交易印花税,买入股票不征收股票交易印花税。

#### 7.4.6.5

基金作为流通股股东在股权分置改革过程中收到由非流通股股东支付的股份、现金等对价暂

免征收印花税、企业所得税和个人所得税。

## 7.4.7 重要财务报表项目的说明

### 7.4.7.1 银行存款

单位：人民币元

项目	本期末 2013 年 12 月 31 日	上年度末 2012 年 12 月 31 日
活期存款	9,843,470.64	849,303.83
定期存款	-	-
其中：存款期限 1-3 个月	-	-
其他存款	-	-
合计：	9,843,470.64	849,303.83

### 7.4.7.2 交易性金融资产

单位：人民币元

项目	本期末 2013 年 12 月 31 日		
	成本	公允价值	公允价值变动
股票	82,221,156.87	83,068,650.20	847,493.33
贵金属投资-金交所黄金合约	-	-	-
债券	交易所市场	29,275,227.78	-1,905,199.61
	银行间市场	-	-
	合计	29,275,227.78	-1,905,199.61
资产支持证券	-	-	-
基金	-	-	-
其他	-	-	-
合计	113,401,584.26	112,343,877.98	-1,057,706.28
项目	上年度末 2012 年 12 月 31 日		
	成本	公允价值	公允价值变动
股票	42,409,147.17	46,066,424.43	3,657,277.26
贵金属投资-金交所黄金合约	-	-	-
债券	交易所市场	3,301,320.00	-8,580.00
	银行间市场	10,004,000.00	12,000.00
	合计	13,305,320.00	3,420.00
资产支持证券	-	-	-
基金	-	-	-
其他	-	-	-
合计	55,711,047.17	59,371,744.43	3,660,697.26

### 7.4.7.3 衍生金融资产/负债

注：本基金在本报告期末及上年度末均未持有衍生金融资产/负债。

### 7.4.7.4 买入返售金融资产

#### 7.4.7.4.1 各项买入返售金融资产期末余额

注：本基金在本报告期末及上年度末均未持有买入返售金融资产。

#### 7.4.7.4.2 期末买断式逆回购交易中取得的债券

注：本基金在本报告期末及上年度末均未持有买断式逆回购交易中取得的债券。

### 7.4.7.5 应收利息

单位：人民币元

项目	本期末 2013年12月31日	上年度末 2012年12月31日
应收活期存款利息	3,288.57	86.46
应收定期存款利息	-	-
应收其他存款利息	-	-
应收结算备付金利息	626.10	262.80
应收债券利息	347,621.42	322,614.16
应收买入返售证券利息	-	-
应收申购款利息	-	-
应收黄金合约拆借孳息	-	-
其他	74.10	-
合计	351,610.19	322,963.42

### 7.4.7.6 其他资产

注：本基金在本报告期末及上年度末均未持有其他资产。

### 7.4.7.7 应付交易费用

单位：人民币元

项目	本期末 2013年12月31日	上年度末 2012年12月31日
交易所市场应付交易费用	673,501.75	266,036.91
银行间市场应付交易费用	-	-
合计	673,501.75	266,036.91

**7.4.7.8 其他负债**

单位：人民币元

项目	本期末 2013 年 12 月 31 日	上年度末 2012 年 12 月 31 日
应付券商交易单元保证金	-	-
应付赎回费	167.62	28.16
其他	5,531.96	-
预提费用	44,000.00	180,000.00
合计	49,699.58	180,028.16

**7.4.7.9 实收基金**

金额单位：人民币元

项目	本期 2013 年 1 月 1 日至 2013 年 12 月 31 日	
	基金份额（份）	账面金额
上年度末	69,508,686.87	69,508,686.87
本期申购	96,112,276.93	96,112,276.93
本期赎回（以“-”号填列）	-58,890,868.27	-58,890,868.27
- 基金拆分/份额折算前	-	-
基金拆分/份额折算变动份额	-	-
本期申购	-	-
本期赎回（以“-”号填列）	-	-
本期末	106,730,095.53	106,730,095.53

注：其中本期申购包含红利再投、转换入份额，本期赎回包含转换出份额。

**7.4.7.10 未分配利润**

单位：人民币元

项目	已实现部分	未实现部分	未分配利润合计
上年度末	-4,360,825.77	-4,595,593.66	-8,956,419.43
本期利润	23,537,573.88	-4,718,403.54	18,819,170.34
本期基金份额交易产生的变动数	9,746,168.87	-2,386,145.35	7,360,023.52
其中：基金申购款	23,459,375.13	-8,086,285.71	15,373,089.42
基金赎回款	-13,713,206.26	5,700,140.36	-8,013,065.90
本期已分配利润	-	-	-
本期末	28,922,916.98	-11,700,142.55	17,222,774.43

**7.4.7.11 存款利息收入**

单位：人民币元

项目	本期 2013年1月1日至2013年12月31日	上年度可比期间 2012年1月1日至2012年12月31日
活期存款利息收入	72,500.65	41,821.61
定期存款利息收入	-	-
其他存款利息收入	-	-
结算备付金利息收入	13,684.86	6,600.69
其他	1,708.84	0.04
合计	87,894.35	48,422.34

#### 7.4.7.12 股票投资收益

##### 7.4.7.12.1 股票投资收益——买卖股票差价收入

单位：人民币元

项目	本期 2013年1月1日至2013年12月31日	上年度可比期间 2012年1月1日至2012年12月31日
卖出股票成交总额	987,905,964.89	484,090,552.00
减：卖出股票成本总额	960,853,123.25	481,054,603.81
买卖股票差价收入	27,052,841.64	3,035,948.19

#### 7.4.7.13 债券投资收益

单位：人民币元

项目	本期 2013年1月1日至2013年12月31日	上年度可比期间 2012年1月1日至2012年12月31日
卖出债券（债转股及债券到期兑付）成交总额	20,913,513.45	17,508,962.76
减：卖出债券（债转股及债券到期兑付）成本总额	19,757,989.03	17,083,783.10
减：应收利息总额	1,281,101.68	427,544.96
债券投资收益	-125,577.26	-2,365.30

#### 7.4.7.14 衍生工具收益

注：本基金在本报告期及上年度可比期间均未产生衍生工具收益。

#### 7.4.7.15 股利收益

单位：人民币元

项目	本期 2013年1月1日至2013年12月31日	上年度可比期间 2012年1月1日至2012年12月31日

	月 31 日	31 日
股票投资产生的股利收益	578,762.00	273,755.85
基金投资产生的股利收益	-	-
合计	578,762.00	273,755.85

#### 7.4.7.16 公允价值变动收益

单位：人民币元

项目名称	本期 2013 年 1 月 1 日至 2013 年 12 月 31 日	上年度可比期间 2012 年 1 月 1 日至 2012 年 12 月 31 日
1. 交易性金融资产	-4,718,403.54	4,532,760.11
——股票投资	-2,809,783.93	4,554,181.51
——债券投资	-1,908,619.61	-21,421.40
——资产支持证券投资	-	-
——贵金属投资	-	-
2. 衍生工具	-	-
——权证投资	-	-
3. 其他	-	-
合计	-4,718,403.54	4,532,760.11

#### 7.4.7.17 其他收入

单位：人民币元

项目	本期 2013 年 1 月 1 日至 2013 年 12 月 31 日	上年度可比期间 2012 年 1 月 1 日至 2012 年 12 月 31 日
基金赎回费收入	52,357.75	1,951.00
转出基金补偿收入	3,362.96	208.98
合计	55,720.71	2,159.98

注：根据《中海蓝筹灵活配置混合型证券投资基金基金合同》的规定，基金赎回（转出）时收取赎回费，其中赎回费用的 25% 归入基金资产，作为对其他基金份额持有人的补偿。

#### 7.4.7.18 交易费用

单位：人民币元

项目	本期 2013 年 1 月 1 日至 2013 年 12 月 31 日	上年度可比期间 2012 年 1 月 1 日至 2012 年 12 月 31 日
交易所市场交易费用	3,023,399.05	1,467,219.58
银行间市场交易费用	-	-
合计	3,023,399.05	1,467,219.58

### 7.4.7.19 其他费用

单位：人民币元

项目	本期 2013年1月1日至2013年 12月31日	上年度可比期间 2012年1月1日至2012年12 月31日
审计费用	8,000.00	43,000.00
信息披露费	240,000.00	300,000.00
上清所 CA 证费用	400.00	400.00
银行费用	1,747.50	1,877.84
帐户服务费	18,000.00	18,000.00
合计	268,147.50	363,277.84

### 7.4.8 或有事项、资产负债表日后事项的说明

#### 7.4.8.1 或有事项

本基金在本报告期内无需要说明的或有事项。

#### 7.4.8.2 资产负债表日后事项

本基金的基金管理人于 2014 年 3 月 5 日宣告分红，向截至 2014 年 3 月 7 日止在本基金注册登记人中海基金管理有限公司登记在册的全体持有人，按每 10 份基金份额派发红利 2.7 元。

### 7.4.9 关联方关系

关联方名称	与本基金的关系
中海基金管理有限公司（“中海基金”）	基金管理人、直销机构
农业银行	基金托管人、代销机构
中海信托股份有限公司（“中海信托”）	基金管理人的股东
国联证券股份有限公司（“国联证券”）	基金管理人的股东、代销机构
法国爱德蒙得洛希尔银行股份有限公司（“法国洛希尔银行”）	基金管理人的股东
中海恒信资产管理（上海）有限公司（以下简称“中海恒信”）	基金管理人的控股子公司

### 7.4.10 本报告期及上年度可比期间的关联方交易

#### 7.4.10.1 通过关联方交易单元进行的交易

##### 7.4.10.1.1 股票交易

金额单位：人民币元

关联方名称	本期 2013年1月1日至2013年12月31日	上年度可比期间 2012年1月1日至2012年12月31日
-------	-----------------------------	----------------------------------



	成交金额	占当期股票 成交总额的 比例	成交金额	占当期股票 成交总额的比 例
国联证券	200,558,880.00	10.09%	139,278,259.82	14.46%

### 债券交易

金额单位：人民币元

关联方名称	本期 2013年1月1日至2013年12月31日		上年度可比期间 2012年1月1日至2012年12月31日	
	成交金额	占当期债券 成交总额的 比例	成交金额	占当期债券 成交总额的比 例
国联证券	8,468,946.52	19.53%	3,309,900.00	56.60%

### 债券回购交易

金额单位：人民币元

关联方名称	本期 2013年1月1日至2013年12月31日		上年度可比期间 2012年1月1日至2012年12月31日	
	回购成交金额	占当期债券 回购 成交总额的 比例	回购成交金额	占当期债券 回购 成交总额的比 例
国联证券	6,000,000.00	21.35%	-	-

#### 7.4.10.1.2 权证交易

注：本报告期及上年度可比期间本基金未通过关联方交易单元进行权证交易。

#### 7.4.10.1.3 应支付关联方的佣金

金额单位：人民币元

关联方名称	本期 2013年1月1日至2013年12月31日			
	当期 佣金	占当期佣金 总量的比例	期末应付佣金余额	占期末应付佣 金总额的比例
国联证券	182,587.81	10.11%	93,269.10	13.85%
关联方名称	上年度可比期间 2012年1月1日至2012年12月31日			
	当期 佣金	占当期佣金 总量的比例	期末应付佣金余额	占期末应付佣 金总额的比例
国联证券	120,208.53	14.42%	11,697.68	4.40%

注：上述佣金按市场佣金率计算，已扣除中国证券登记结算有限责任公司收取的由券商承担的证券结算风险基金后的净额列示。

沪市实际交易佣金=股票成交金额×【0.1%】—股票交易经手费—股票交易证管费—证券结算风险基金

深市实际交易佣金=股票成交金额×【0.1%】—股票交易经手费—股票交易证管费—证券结算风险基金

国联证券符合我司选择证券经营机构、使用其席位作为基金专用交易席位的标准，与其签订的席位租用合同是在正常业务中按照一般商业条款订立的。其为本基金提供证券投资研究成果和 market 信息服务。

#### 7.4.10.2 关联方报酬

##### 7.4.10.2.1 基金管理费

单位：人民币元

项目	本期	上年度可比期间
	2013年1月1日至2013年12月31日	2012年1月1日至2012年12月31日
当期发生的基金应支付的管理费	1,349,927.63	926,828.78
其中：支付销售机构的客户维护费	248,551.90	151,141.21

注：基金管理费按前一日的基金资产净值的1.5%的年费率计提，计算方法如下：

$$H = E \times 1.5\% / \text{当年天数}$$

H 为每日应支付的基金管理费

E 为前一日的基金资产净值

基金管理费每日计算，逐日累计至每月月底，按月支付。

##### 7.4.10.2.2 基金托管费

单位：人民币元

项目	本期	上年度可比期间
	2013年1月1日至2013年12月31日	2012年1月1日至2012年12月31日
当期发生的基金应支付的托管费	224,987.99	154,471.35

注：基金托管费按前一日的基金资产净值的0.25%的年费率计提。计算方法如下：

$$H = E \times 0.25\% / \text{当年天数}$$

H 为每日应支付的基金托管费

E 为前一日的基金资产净值

基金托管费每日计算，逐日累计至每月月底，按月支付。

### 7.4.10.3 与关联方进行银行间同业市场的债券(含回购)交易

注：本基金在本报告期及上年度可比期间未与关联方进行银行间同业市场的债券（含回购）交易

### 7.4.10.4 各关联方投资本基金的情况

#### 7.4.10.4.1 报告期内基金管理人运用固有资金投资本基金的情况

注：本报告期及上年度可比期间基金管理人未运用固有资金投资本基金。

#### 7.4.10.4.2 报告期末除基金管理人之外的其他关联方投资本基金的情况

注：本报告期末及上年度末除基金管理人之外的其他关联方未投资本基金。

### 7.4.10.5 由关联方保管的银行存款余额及当期产生的利息收入

单位：人民币元

关联方名称	本期 2013年1月1日至2013年12月31日		上年度可比期间 2012年1月1日至2012年12月31日	
	期末余额	当期利息收入	期末余额	当期利息收入
中国农业银行股份有限公司	9,843,470.64	72,500.65	849,303.83	41,821.61

注：本基金的银行存款由基金托管人中国农业银行保管，并按银行间同业利率计息。

### 7.4.10.6 本基金在承销期内参与关联方承销证券的情况

注：本基金在本报告期及上年度可比期间未在承销期内参与认购关联方承销的证券。

### 7.4.11 利润分配情况

#### 7.4.11.1 利润分配情况——非货币市场基金

注：本基金在本报告期末未发生利润分配。

本基金的基金管理人于 2014 年 3 月 5 日宣告分红，向截至 2014 年 3 月 7 日止在本基金注册登记人中海基金管理有限公司登记在册的全体持有人，按每 10 份基金份额派发红利 2.7 元。

### 7.4.12 期末（2013 年 12 月 31 日）本基金持有的流通受限证券

#### 7.4.12.1 因认购新发/增发证券而于期末持有的流通受限证券

金额单位：人民币元

7.4.12.1.1 受限证券类别：股票										
证券代码	证券名称	成功认购日	可流通日	流通受限类型	认购价格	期末估值单价	数量 (单位:股)	期末成本总额	期末估值总额	备注

002524	光正集团	2013年4月24日	2014年4月25日	非公开发行流通受限	7.50	5.58	380,000	1,500,000.00	2,120,400.00	-
--------	------	------------	------------	-----------	------	------	---------	--------------	--------------	---

#### 7.4.12.2 期末持有的暂时停牌等流通受限股票

注：本基金本报告期末未持有暂时停牌等流通受限股票。

#### 7.4.12.3 期末债券正回购交易中作为抵押的债券

##### 7.4.12.3.1 银行间市场债券正回购

本基金本报告期末无银行间市场债券正回购余额，因此无抵押债券。

##### 7.4.12.3.2 交易所市场债券正回购

本基金本报告期末无交易所市场债券正回购余额，因此无抵押债券。

#### 7.4.13 金融工具风险及管理

##### 7.4.13.1 风险管理政策和组织架构

本基金在日常经营活动中涉及的财务风险主要包括信用风险、流动性风险及市场风险。本基金管理人制定了《中海基金投资决策委员会议事规则》、《中海基金投资业务流程》、《中海基金权限管理办法》、《中海基金研究管理办法》、《中海基金股票库管理办法》等一系列相应的制度和流程来控制这些风险，并设定适当的风险阈值及内部控制流程，通过可靠的管理及信息系统持续实时监控上述各类风险。

本基金管理人建立了以风险控制委员会为核心的、由督察长、风险管理部、监察稽核部、相关职能部门和业务部门构成的风险管理架构体系。

##### 7.4.13.2 信用风险

信用风险是指基金在交易过程中因交易对手未履行合约责任，或者基金所投资证券之发行人出现违约、拒绝支付到期本息，导致基金资产损失和收益变化的风险。本基金均投资于具有良好信用等级的证券，且通过分散化投资以分散信用风险。本基金管理人通过信用分析团队建立了内部评级体系和交易对手库，对发行人及债券投资进行内部评级，对交易对手的资信状况进行充分评估、设定授信额度，以控制可能的信用风险。本基金投资于一家公司发行的股票市值不超过基金资产净值的 10%，且本基金与由本基金管理人管理的其他基金共同持有一家公司的证券，不得超过该证券的 10%。

本基金在交易所进行的交易均与中国证券登记结算有限责任公司完成证券交收和款项清算，因此违约风险发生的可能性极小；基金在进行银行间同业市场交易前均对交易对手进行信用评估，以控制相应的信用风险。

#### 7.4.13.2.1 按短期信用评级列示的债券投资

单位：人民币元

短期信用评级	本期末 2013 年 12 月 31 日	上年度末 2012 年 12 月 31 日
A-1	0.00	0.00
A-1 以下	0.00	0.00
未评级	0.00	13,305,320.00
合计	-	13,305,320.00

注：上年度未按短期信用评级为“未评级”的债券为政策性金融债及上交所国债。

#### 7.4.13.2.2 按长期信用评级列示的债券投资

单位：人民币元

长期信用评级	本期末 2013 年 12 月 31 日	上年度末 2012 年 12 月 31 日
AAA	10,234,788.90	0.00
AAA 以下	19,040,438.88	0.00
未评级	0.00	0.00
合计	29,275,227.78	0.00

注：本期末按长期信用评级为“AAA 以下”的债券投资明细为：AA-级债券投资 5,361,096.80 元；AA 级债券投资 9,319,476.88 元；AA+级债券投资 4,359,865.20。

#### 7.4.13.3 流动性风险

流动性风险是指基金所持金融工具变现困难，从而对基金收益造成的不利影响。本基金的流动性风险一方面来自于基金份额持有人可随时要求赎回其持有的基金份额，另一方面来自于投资品种所处的交易市场不活跃而带来的变现困难。

本基金所持有大部分证券在证券交易所上市，其余亦可在银行间同业市场交易。此外，本基金可通过卖出回购金融资产方式借入短期资金应对流动性需求，其上限一般不超过基金持有的债券资产的公允价值。本基金所持有的金融负债的合同约定到期日均为一年以内且不计息，因此账面余额即为未折现的合约到期现金流量。

本基金管理人每日预测本基金的流动性需求，并同时通过独立的风险管理部门设定流动性比

例要求，对流动性指标进行持续的监测和分析。

本基金严格控制现金或者到期日在一年以内的政府债券持有量在基金资产净值中的占比保持在 5%以上的水平。

2013 年 12 月 31 日，本基金股票资产持仓比例为 67.02%，债券持仓比例为 23.62%。以当日股票持仓量为基准，在其他变量不变的假设情况下，以当月股票市场的平均活跃度为依据，本基金的股票资产加权平均变现天数为 0.03 天，其中持仓股票最长变现天数为 0.10 天；当日本基金债券资产组合久期为 0.59 年，其中持仓债券最长久期为 2.09 年。

2012 年 12 月 31 日，本基金股票资产持仓比例为 76.08%，债券持仓比例为 21.97%。以当日股票持仓量为基准，在其他变量不变的假设情况下，以当月股票市场的平均活跃度为依据，本基金的股票资产加权平均变现天数为 0.0081 天，其中持仓股票最长变现天数为 0.04 天；当日本基金债券资产组合久期为 0.25 年，其中持仓债券最长久期为 0.29 年。

#### 7.4.13.4 市场风险

市场风险是指由于市场变化或波动所引起的资产损失的可能性，本基金管理人运用多种量化工具对基金市场风险进行定量测定与控制。

##### 7.4.13.4.1 利率风险

本基金持有的股票资产不计利息。对于计息类交易性金融资产，本基金通过合理搭配其期限结构，从而达到有效降低基金利率风险的目的。

下表分别列示了截止 2013 年 12 月 31 日与 2012 年 12 月 31 日，本基金所面临的利率风险敞口。表中所示为本基金资产及交易形成负债的公允价值，并按照合约规定的重新定价日或到期日孰早者进行了分类。

##### 7.4.13.4.1.1 利率风险敞口

单位：人民币元

本期末 2013 年 12 月 31 日	1 个月以内	1-3 个月	3 个月-1 年	1-5 年	5 年以上	不计息	合计
资产							
银行存款	9,843,470.64	-	-	-	-	-	9,843,470.64
结算备付金	1,391,146.52	-	-	-	-	-	1,391,146.52
存出保证金	164,535.03	-	-	-	-	-	164,535.03
交易性金融资产	-	0.00	8,343,850.20	15,595,885.70	5,335,491.88	83,068,650.20	112,343,877.98

应收证券清算款	-	-	-	-	-	889,596.14	889,596.14
应收利息	-	-	-	-	-	351,610.19	351,610.19
应收申购款	-	-	-	-	-	30,812.19	30,812.19
资产总计	11,399,152.19	0.00	8,343,850.20	15,595,885.70	5,335,491.88	84,340,668.72	125,015,048.69
负债	-	-	-	-	-	-	-
应付证券清算款	-	-	-	-	-	68,346.64	68,346.64
应付赎回款	-	-	-	-	-	67,628.90	67,628.90
应付管理人报酬	-	-	-	-	-	171,020.81	171,020.81
应付托管费	-	-	-	-	-	28,503.45	28,503.45
应付交易费用	-	-	-	-	-	673,501.75	673,501.75
应交税费	-	-	-	-	-	3,477.60	3,477.60
其他负债	-	-	-	-	-	49,699.58	49,699.58
负债总计	-	-	-	-	-	1,062,178.73	1,062,178.73
利率敏感度缺口	11,399,152.19	0.00	8,343,850.20	15,595,885.70	5,335,491.88	83,278,489.99	123,952,869.96
上年度末 2012年12月31日	1个月以内	1-3个月	3个月-1年	1-5年	5年以上	不计息	合计
资产							
银行存款	849,303.83	-	-	-	-	-	849,303.83
结算备付金	584,068.28	-	-	-	-	-	584,068.28
交易性金融资产	-	3,301,320.00	10,004,000.00	-	-	46,066,424.43	59,371,744.43
应收利息	-	-	-	-	-	322,963.42	322,963.42
应收申购款	-	-	-	-	-	2,174.24	2,174.24
资产总计	1,433,372.11	3,301,320.00	10,004,000.00	-	-	46,391,562.09	61,130,254.20
负债	-	-	-	-	-	-	-
应付赎回款	-	-	-	-	-	44,081.29	44,081.29
应付管理人报酬	-	-	-	-	-	72,310.96	72,310.96
应付托管费	-	-	-	-	-	12,051.84	12,051.84
应付交易费用	-	-	-	-	-	266,036.91	266,036.91
应交税费	-	-	-	-	-	3,477.60	3,477.60
其他负债	-	-	-	-	-	180,028.16	180,028.16
负债总计	-	-	-	-	-	577,986.76	577,986.76
利率敏感度缺口	1,433,372.11	3,301,320.00	10,004,000.00	-	-	45,813,575.33	60,552,267.44

#### 7.4.13.4.1.2 利率风险的敏感性分析

假设	该利率敏感性分析数据结果为基于本基金报表日组合持有债券资产的利率风险状况测算的理论变动值。		
	假定所有期限的利率均以相同幅度变动 25 个基点，其他市场变量均不发生变化。		
	此项影响并未考虑基金经理为降低利率风险而可能采取的风险管理活动。		
分析	相关风险变量的变动	对资产负债表日基金资产净值的 影响金额（单位：人民币元）	
		本期末（2013 年 12 月 31 日）	上年度末（2012 年 12 月 31 日）
	利率下降 25 个基点	43,223.88	8,172.74
	利率上升 25 个基点	-42,940.85	-8,147.41

#### 7.4.13.4.2 外汇风险

本基金没有持有外汇资产及负债，故汇率变化不会对本基金产生重大的影响。

#### 7.4.13.4.3 其他价格风险

其他价格风险主要是指除利率和汇率以外的市场因素发生变动时产生的价格波动风险，本基金的其他价格风险主要由股票价格变动对基金资产造成损失的可能性。

本基金通过资产优化配置降低股票市场价格风险。此外，本基金管理人定期运用多种定量方法进行风险度量和分析。

##### 7.4.13.4.3.1 其他价格风险敞口

金额单位：人民币元

项目	本期末 2013 年 12 月 31 日		上年度末 2012 年 12 月 31 日	
	公允价值	占基金 资产净 值比例 (%)	公允价值	占基金资 产净值比 例 (%)
交易性金融资产—股票投资	83,068,650.20	67.02	46,066,424.43	76.08
交易性金融资产—基金投资	-	-	-	-
交易性金融资产—债券投资	29,275,227.78	23.62	13,305,320.00	21.97
交易性金融资产—贵金属投资	-	-	-	-
衍生金融资产—权证投资	-	-	-	-
其他	-	-	-	-
合计	112,343,877.98	90.63	59,371,744.43	98.05



注：由于四舍五入的原因，上表“占基金资产净值的比例”列数据可能与实际值存在微小的误差。

#### 7.4.13.4.3.2 其他价格风险的敏感性分析

假设	测算组合市场价格风险的数据为沪深 300 指数变动时，股票资产相应的理论变动值。		
	假定沪深 300 指数变化 5%，其他市场变量均不发生变化。		
	Beta 系数是根据报表日持仓资产在过去 100 个交易日收益率与其对应指数收益率回归加权得出，对于交易少于 100 个交易日的资产，默认其波动与市场同步。		
	假定市场无风险利率为一年定期存款利率。		
分析	相关风险变量的变动	对资产负债表日基金资产净值的影响金额（单位：人民币元）	
		本期末（2013 年 12 月 31 日）	上年度末（2012 年 12 月 31 日）
	+5%	3,224,752.96	1,436,879.39
	-5%	-3,224,752.96	-1,436,879.39

#### 7.4.13.4.4 采用风险价值法管理风险

假设	1、假定基金收益率的分布服从正态分布。		
	2、根据基金单位净值收益率在报表日过去 100 个交易日的分布情况。		
	3、以 95%的置信区间计算基金日收益率的绝对 VaR 值（不足 100 个交易日不予计算）。		
分析	风险价值	本期末（2013 年 12 月 31 日）	上年度末（2012 年 12 月 31 日）
	收益率绝对 VaR(%)	1.91	1.47

## § 8 投资组合报告

### 8.1 期末基金资产组合情况

金额单位：人民币元

序号	项目	金额	占基金总资产的比例 (%)
1	权益投资	83,068,650.20	66.45
	其中：股票	83,068,650.20	66.45
2	固定收益投资	29,275,227.78	23.42
	其中：债券	29,275,227.78	23.42
	资产支持证券	-	-

3	贵金属投资	-	-
4	金融衍生品投资	-	-
5	买入返售金融资产	-	-
	其中：买断式回购的买入返售金融资产	-	-
6	银行存款和结算备付金合计	11,234,617.16	8.99
7	其他各项资产	1,436,553.55	1.15
8	合计	125,015,048.69	100.00

## 8.2 期末按行业分类的股票投资组合

金额单位：人民币元

代码	行业类别	公允价值	占基金资产净值比例(%)
A	农、林、牧、渔业	-	-
B	采矿业	-	-
C	制造业	49,333,612.53	39.80
D	电力、热力、燃气及水生产和供应业	-	-
E	建筑业	2,120,400.00	1.71
F	批发和零售业	12,982,995.46	10.47
G	交通运输、仓储和邮政业	-	-
H	住宿和餐饮业	-	-
I	信息传输、软件和信息技术服务业	1,848,898.00	1.49
J	金融业	7,387,522.00	5.96
K	房地产业	4,707,840.00	3.80
L	租赁和商务服务业	-	-
M	科学研究和技术服务业	-	-
N	水利、环境和公共设施管理业	4,687,382.21	3.78
O	居民服务、修理和其他服务业	-	-
P	教育	-	-
Q	卫生和社会工作	-	-
R	文化、体育和娱乐业	-	-
S	综合	-	-
	合计	83,068,650.20	67.02

## 8.3 期末按公允价值占基金资产净值比例大小排序的所有股票投资明细

金额单位：人民币元

序号	股票代码	股票名称	数量（股）	公允价值	占基金资产净值比例（%）
1	600109	国金证券	326,300	5,537,311.00	4.47
2	000625	长安汽车	464,139	5,314,391.55	4.29
3	600208	新湖中宝	1,471,200	4,707,840.00	3.80
4	600150	中国船舶	194,484	4,704,567.96	3.80
5	600832	东方明珠	479,773	4,687,382.21	3.78
6	600062	华润双鹤	193,000	4,317,410.00	3.48
7	600585	海螺水泥	236,400	4,009,344.00	3.23
8	601933	永辉超市	297,100	3,948,459.00	3.19
9	000963	华东医药	80,500	3,703,000.00	2.99
10	000709	河北钢铁	1,676,700	3,353,400.00	2.71
11	600118	中国卫星	164,800	3,053,744.00	2.46
12	002241	歌尔声学	85,785	3,009,337.80	2.43
13	600309	万华化学	123,900	2,564,730.00	2.07
14	601607	上海医药	171,250	2,532,787.50	2.04
15	300303	聚飞光电	125,546	2,512,175.46	2.03
16	600703	三安光电	99,900	2,476,521.00	2.00
17	002450	康得新	100,600	2,444,580.00	1.97
18	002524	光正集团	380,000	2,120,400.00	1.71
19	002236	大华股份	49,974	2,042,937.12	1.65
20	002415	海康威视	82,000	1,884,360.00	1.52
21	600036	招商银行	169,900	1,850,211.00	1.49
22	300287	飞利信	57,100	1,848,898.00	1.49
23	600420	现代制药	108,076	1,760,558.04	1.42
24	002108	沧州明珠	176,400	1,479,996.00	1.19
25	600511	国药股份	78,000	1,471,860.00	1.19
26	600826	兰生股份	86,386	1,326,888.96	1.07
27	002019	鑫富药业	62,900	1,314,610.00	1.06
28	000581	威孚高科	39,550	1,218,140.00	0.98
29	600372	中航电子	50,000	1,193,000.00	0.96
30	601992	金隅股份	99,972	679,809.60	0.55

## 8.4 报告期内股票投资组合的重大变动

### 8.4.1 累计买入金额超出期初基金资产净值 2%或前 20 名的股票明细

金额单位：人民币元

序号	股票代码	股票名称	本期累计买入金额	占期初基金资产净值比例 (%)
1	300074	华平股份	11,499,451.70	18.99
2	002375	亚厦股份	11,187,563.58	18.48
3	000625	长安汽车	10,960,540.64	18.10
4	300027	华谊兄弟	10,341,791.85	17.08
5	300058	蓝色光标	10,259,260.99	16.94
6	002148	北纬通信	9,182,143.75	15.16
7	600406	国电南瑞	8,624,704.52	14.24
8	600109	国金证券	8,486,231.32	14.01
9	600048	保利地产	8,316,536.40	13.73
10	600507	方大特钢	8,199,008.92	13.54
11	600832	东方明珠	7,733,623.34	12.77
12	000656	金科股份	7,699,781.94	12.72
13	002080	中材科技	7,579,830.13	12.52
14	601928	凤凰传媒	7,544,821.18	12.46
15	002241	歌尔声学	7,425,491.75	12.26
16	000731	四川美丰	7,276,559.90	12.02
17	601231	环旭电子	7,069,631.44	11.68
18	600108	亚盛集团	7,053,739.60	11.65
19	600571	信雅达	6,840,020.72	11.30
20	601117	中国化学	6,784,006.79	11.20
21	000002	万科 A	6,737,957.64	11.13
22	600703	三安光电	6,712,966.67	11.09
23	002415	海康威视	6,615,164.26	10.92
24	600612	老凤祥	6,568,708.04	10.85
25	601607	上海医药	6,540,671.72	10.80
26	600383	金地集团	6,538,563.44	10.80
27	600376	首开股份	6,366,496.02	10.51
28	002140	东华科技	6,312,965.36	10.43
29	601992	金隅股份	6,283,488.24	10.38
30	002223	鱼跃医疗	6,274,886.94	10.36
31	002450	康得新	6,260,545.16	10.34

32	000024	招商地产	6,231,935.72	10.29
33	300113	顺网科技	6,163,532.51	10.18
34	000540	中天城投	5,922,672.08	9.78
35	601601	中国太保	5,917,103.38	9.77
36	600089	特变电工	5,780,159.73	9.55
37	002353	杰瑞股份	5,606,471.86	9.26
38	600118	中国卫星	5,582,277.49	9.22
39	000049	德赛电池	5,419,761.30	8.95
40	000963	华东医药	5,416,636.31	8.95
41	600801	华新水泥	5,399,673.41	8.92
42	600309	万华化学	5,356,062.34	8.85
43	600208	新潮中宝	5,293,517.44	8.74
44	600420	现代制药	5,269,939.49	8.70
45	600637	百视通	5,267,617.36	8.70
46	603000	人民网	5,174,646.46	8.55
47	000917	电广传媒	5,101,574.72	8.43
48	600316	洪都航空	5,089,738.15	8.41
49	600880	博瑞传播	4,954,962.00	8.18
50	002482	广田股份	4,933,249.55	8.15
51	600728	佳都新太	4,879,314.08	8.06
52	600585	海螺水泥	4,864,331.70	8.03
53	600266	北京城建	4,833,278.07	7.98
54	002663	普邦园林	4,826,011.45	7.97
55	002261	拓维信息	4,819,522.97	7.96
56	002620	瑞和股份	4,782,578.81	7.90
57	000712	锦龙股份	4,734,791.49	7.82
58	600518	康美药业	4,716,426.82	7.79
59	600332	白云山	4,705,002.42	7.77
60	002570	贝因美	4,655,373.77	7.69
61	300303	聚飞光电	4,642,647.46	7.67
62	600150	中国船舶	4,620,509.27	7.63
63	600261	阳光照明	4,583,859.93	7.57
64	002081	金螳螂	4,521,023.36	7.47
65	300071	华谊嘉信	4,492,101.70	7.42
66	300133	华策影视	4,468,942.98	7.38
67	600804	鹏博士	4,461,629.00	7.37

68	600067	冠城大通	4,440,205.89	7.33
69	601166	兴业银行	4,380,286.63	7.23
70	002236	大华股份	4,285,431.40	7.08
71	600030	中信证券	4,272,706.71	7.06
72	000709	河北钢铁	4,256,954.00	7.03
73	600157	永泰能源	4,212,980.48	6.96
74	300090	盛运股份	4,211,406.58	6.95
75	300251	光线传媒	4,184,436.50	6.91
76	600511	国药股份	4,181,059.64	6.90
77	000001	平安银行	4,173,627.80	6.89
78	600827	友谊股份	4,172,768.04	6.89
79	600062	华润双鹤	4,135,424.21	6.83
80	002609	捷顺科技	4,078,346.37	6.74
81	601933	永辉超市	4,046,809.04	6.68
82	601989	中国重工	4,001,773.66	6.61
83	002063	远光软件	3,978,601.60	6.57
84	600372	中航电子	3,974,509.09	6.56
85	600837	海通证券	3,926,030.15	6.48
86	600009	上海机场	3,917,455.00	6.47
87	000750	国海证券	3,887,281.50	6.42
88	002310	东方园林	3,883,792.37	6.41
89	002408	齐翔腾达	3,828,609.88	6.32
90	600690	青岛海尔	3,805,495.03	6.28
91	002106	莱宝高科	3,791,199.40	6.26
92	300326	凯利泰	3,781,285.95	6.24
93	601318	中国平安	3,743,573.84	6.18
94	000400	许继电气	3,664,949.36	6.05
95	002293	罗莱家纺	3,657,962.24	6.04
96	002470	金正大	3,603,272.38	5.95
97	300054	鼎龙股份	3,568,555.36	5.89
98	002524	光正集团	3,540,393.20	5.85
99	601299	中国北车	3,531,780.00	5.83
100	600547	山东黄金	3,516,695.23	5.81
101	300182	捷成股份	3,475,017.29	5.74
102	300005	探路者	3,448,108.46	5.69
103	300291	华录百纳	3,428,226.55	5.66

104	600597	光明乳业	3,410,972.11	5.63
105	002648	卫星石化	3,367,743.30	5.56
106	600340	华夏幸福	3,311,621.96	5.47
107	601699	潞安环能	3,263,983.71	5.39
108	002091	江苏国泰	3,227,977.52	5.33
109	002038	双鹭药业	3,227,423.85	5.33
110	600016	民生银行	3,187,027.00	5.26
111	300315	掌趣科技	3,169,167.70	5.23
112	300284	苏文科	3,166,481.92	5.23
113	300336	新文化	3,134,287.92	5.18
114	600489	中金黄金	3,129,073.97	5.17
115	600073	上海梅林	3,100,930.33	5.12
116	000028	国药一致	3,091,700.21	5.11
117	601333	广深铁路	3,090,277.00	5.10
118	600825	新华传媒	3,045,004.96	5.03
119	000789	江西水泥	3,034,967.10	5.01
120	600422	昆明制药	3,025,177.16	5.00
121	002138	顺络电子	3,012,080.79	4.97
122	600649	城投控股	3,006,648.41	4.97
123	300146	汤臣倍健	2,955,377.85	4.88
124	300197	铁汉生态	2,949,781.86	4.87
125	000800	一汽轿车	2,930,626.00	4.84
126	300002	神州泰岳	2,927,285.00	4.83
127	600366	宁波韵升	2,877,881.04	4.75
128	300034	钢研高纳	2,860,590.48	4.72
129	002305	南国置业	2,800,447.00	4.62
130	601336	新华保险	2,782,452.81	4.60
131	002465	海格通信	2,760,550.46	4.56
132	002131	利欧股份	2,725,661.99	4.50
133	600139	西部资源	2,716,127.83	4.49
134	300104	乐视网	2,703,614.13	4.46
135	000401	冀东水泥	2,699,063.01	4.46
136	002230	科大讯飞	2,691,022.00	4.44
137	002594	比亚迪	2,643,507.52	4.37
138	002635	安洁科技	2,642,110.06	4.36
139	002011	盾安环境	2,630,408.44	4.34

140	002031	巨轮股份	2,625,470.26	4.34
141	600153	建发股份	2,600,797.26	4.30
142	300168	万达信息	2,549,234.22	4.21
143	300118	东方日升	2,544,685.40	4.20
144	300287	飞利信	2,539,464.39	4.19
145	600276	恒瑞医药	2,530,253.38	4.18
146	002017	东信和平	2,487,133.49	4.11
147	300136	信维通信	2,481,840.23	4.10
148	600373	中文传媒	2,431,202.00	4.02
149	300115	长盈精密	2,429,391.80	4.01
150	601222	林洋电子	2,429,043.67	4.01
151	600085	同仁堂	2,403,259.55	3.97
152	002005	德豪润达	2,392,275.95	3.95
153	600967	北方创业	2,392,134.69	3.95
154	002469	三维工程	2,344,601.08	3.87
155	601877	正泰电器	2,341,944.16	3.87
156	000501	鄂武商 A	2,340,418.56	3.87
157	600111	包钢稀土	2,331,894.00	3.85
158	600267	海正药业	2,318,012.54	3.83
159	600056	中国医药	2,309,547.03	3.81
160	600104	上汽集团	2,303,771.20	3.80
161	600633	浙报传媒	2,298,496.00	3.80
162	600252	中恒集团	2,284,198.92	3.77
163	002550	千红制药	2,262,897.00	3.74
164	002325	洪涛股份	2,254,301.17	3.72
165	300273	和佳股份	2,230,404.49	3.68
166	000961	中南建设	2,218,503.24	3.66
167	002042	华孚色纺	2,214,600.43	3.66
168	000920	南方汇通	2,202,159.89	3.64
169	300014	亿纬锂能	2,194,715.00	3.62
170	002292	奥飞动漫	2,180,889.05	3.60
171	600858	银座股份	2,169,268.62	3.58
172	002400	省广股份	2,165,602.82	3.58
173	600729	重庆百货	2,164,302.30	3.57
174	000651	格力电器	2,149,486.00	3.55
175	600151	航天机电	2,147,973.92	3.55



176	600315	上海家化	2,143,145.84	3.54
177	600468	百利电气	2,127,864.36	3.51
178	601668	中国建筑	2,126,608.00	3.51
179	601006	大秦铁路	2,107,045.21	3.48
180	600826	兰生股份	2,103,051.16	3.47
181	600405	动力源	2,090,204.19	3.45
182	300288	朗玛信息	2,078,128.22	3.43
183	002285	世联地产	2,070,634.60	3.42
184	002440	闰土股份	2,070,622.10	3.42
185	300083	劲胜股份	2,050,935.45	3.39
186	600388	龙净环保	2,045,966.50	3.38
187	601886	江河创建	2,045,836.01	3.38
188	002251	步步高	2,045,143.72	3.38
189	000848	承德露露	2,019,197.84	3.33
190	600348	阳泉煤业	2,018,500.21	3.33
191	000718	苏宁环球	2,017,784.77	3.33
192	600000	浦发银行	2,017,635.09	3.33
193	601678	滨化股份	1,982,998.54	3.27
194	002104	恒宝股份	1,964,741.93	3.24
195	600970	中材国际	1,902,136.16	3.14
196	600809	山西汾酒	1,895,154.34	3.13
197	600879	航天电子	1,887,821.51	3.12
198	002055	得润电子	1,874,253.34	3.10
199	002439	启明星辰	1,869,043.99	3.09
200	002410	广联达	1,867,295.00	3.08
201	600036	招商银行	1,858,706.00	3.07
202	300077	国民技术	1,774,623.60	2.93
203	601098	中南传媒	1,769,170.00	2.92
204	300207	欣旺达	1,756,286.08	2.90
205	300045	华力创通	1,743,990.55	2.88
206	300079	数码视讯	1,736,345.70	2.87
207	002327	富安娜	1,703,225.00	2.81
208	002049	同方国芯	1,700,718.47	2.81
209	300241	瑞丰光电	1,690,608.72	2.79
210	002254	泰和新材	1,688,498.00	2.79
211	002431	棕榈园林	1,686,849.01	2.79

212	000063	中兴通讯	1,651,404.00	2.73
213	300271	华宇软件	1,599,453.30	2.64
214	600498	烽火通信	1,595,315.56	2.63
215	601888	中国国旅	1,594,778.00	2.63
216	002672	东江环保	1,581,653.73	2.61
217	000513	丽珠集团	1,537,547.00	2.54
218	000562	宏源证券	1,476,611.00	2.44
219	002436	兴森科技	1,456,360.00	2.41
220	002244	滨江集团	1,445,198.20	2.39
221	600064	南京高科	1,436,644.48	2.37
222	000050	深天马 A	1,421,206.01	2.35
223	000671	阳光城	1,418,718.74	2.34
224	600803	威远生化	1,418,469.00	2.34
225	000811	烟台冰轮	1,413,206.58	2.33
226	600392	盛和资源	1,412,162.00	2.33
227	002108	沧州明珠	1,411,200.00	2.33
228	002215	诺普信	1,410,575.40	2.33
229	600028	中国石化	1,407,374.00	2.32
230	000826	桑德环境	1,389,908.11	2.30
231	300205	天喻信息	1,384,940.28	2.29
232	601901	方正证券	1,384,008.31	2.29
233	002690	美亚光电	1,379,262.40	2.28
234	300024	机器人	1,368,517.43	2.26
235	600027	华电国际	1,362,900.00	2.25
236	300335	迪森股份	1,355,981.49	2.24
237	002588	史丹利	1,351,360.50	2.23
238	603008	喜临门	1,346,798.00	2.22
239	601139	深圳燃气	1,343,218.34	2.22
240	300098	高新兴	1,331,199.37	2.20
241	600787	中储股份	1,322,628.00	2.18
242	600006	东风汽车	1,321,560.00	2.18
243	600600	青岛啤酒	1,312,443.00	2.17
244	600199	金种子酒	1,306,740.50	2.16
245	300021	大禹节水	1,306,602.00	2.16
246	000423	东阿阿胶	1,300,388.00	2.15
247	600581	八一钢铁	1,297,254.78	2.14

248	600436	片仔癀	1,293,897.70	2.14
249	600535	天士力	1,292,889.05	2.14
250	600021	上海电力	1,288,332.07	2.13
251	601377	兴业证券	1,284,715.80	2.12
252	002064	华峰氨纶	1,284,218.00	2.12
253	600031	三一重工	1,281,766.00	2.12
254	000888	峨眉山 A	1,277,707.18	2.11
255	600259	广晟有色	1,272,074.00	2.10
256	600754	锦江股份	1,271,845.02	2.10
257	601012	隆基股份	1,265,074.95	2.09
258	000069	华侨城 A	1,261,032.00	2.08
259	002500	山西证券	1,260,215.00	2.08
260	002376	新北洋	1,244,575.57	2.06
261	300226	上海钢联	1,242,121.00	2.05
262	000729	燕京啤酒	1,241,257.61	2.05
263	000860	顺鑫农业	1,234,124.00	2.04
264	002019	鑫富药业	1,232,286.00	2.04
265	000581	威孚高科	1,231,685.00	2.03
266	601233	桐昆股份	1,223,901.82	2.02
267	000661	长春高新	1,211,980.68	2.00

注：本报告期内，累计买入股票成本总额是以股票成交金额（成交单价乘以成交数量）列示的，不考虑相关交易费用。

#### 8.4.2 累计卖出金额超出期初基金资产净值 2%或前 20 名的股票明细

金额单位：人民币元

序号	股票代码	股票名称	本期累计卖出金额	占期初基金资产净值比例（%）
1	300027	华谊兄弟	12,269,875.82	20.26
2	300058	蓝色光标	11,380,922.90	18.80
3	002375	亚厦股份	11,240,808.00	18.56
4	002148	北纬通信	10,582,361.13	17.48
5	300074	华平股份	9,602,189.34	15.86
6	600406	国电南瑞	8,542,505.34	14.11
7	002038	双鹭药业	8,498,651.74	14.04
8	600048	保利地产	8,478,477.80	14.00
9	600383	金地集团	8,431,506.46	13.92
10	000656	金科股份	8,342,116.01	13.78

11	601928	凤凰传媒	8,256,756.04	13.64
12	601166	兴业银行	8,060,000.01	13.31
13	600507	方大特钢	7,986,761.95	13.19
14	600108	亚盛集团	7,921,849.15	13.08
15	000024	招商地产	7,884,538.22	13.02
16	000731	四川美丰	7,422,581.85	12.26
17	002080	中材科技	7,419,863.58	12.25
18	601231	环旭电子	7,375,760.46	12.18
19	601117	中国化学	7,365,761.71	12.16
20	600376	首开股份	7,330,506.10	12.11
21	600571	信雅达	6,971,026.18	11.51
22	300113	顺网科技	6,811,899.89	11.25
23	000002	万科 A	6,696,822.63	11.06
24	002140	东华科技	6,583,464.75	10.87
25	000625	长安汽车	6,396,217.20	10.56
26	600612	老凤祥	6,347,304.81	10.48
27	600016	民生银行	6,308,208.09	10.42
28	600316	洪都航空	6,191,751.68	10.23
29	601992	金隅股份	6,120,044.24	10.11
30	000540	中天城投	6,115,799.57	10.10
31	300251	光线传媒	6,027,692.58	9.95
32	002223	鱼跃医疗	6,005,053.26	9.92
33	002353	杰瑞股份	5,892,148.44	9.73
34	601601	中国太保	5,859,469.25	9.68
35	002415	海康威视	5,735,842.52	9.47
36	000049	德赛电池	5,625,376.98	9.29
37	600089	特变电工	5,605,426.57	9.26
38	601607	上海医药	5,367,806.10	8.86
39	603000	人民网	5,322,747.97	8.79
40	600728	佳都新太	5,300,690.19	8.75
41	600518	康美药业	5,145,074.77	8.50
42	000917	电广传媒	5,040,792.87	8.32
43	002482	广田股份	5,038,112.51	8.32
44	002570	贝因美	4,943,514.33	8.16
45	600801	华新水泥	4,927,035.68	8.14
46	002620	瑞和股份	4,916,902.80	8.12
47	600703	三安光电	4,818,952.82	7.96
48	600690	青岛海尔	4,750,501.39	7.85

49	002663	普邦园林	4,708,630.28	7.78
50	600266	北京城建	4,706,032.19	7.77
51	002106	莱宝高科	4,677,498.77	7.72
52	300326	凯利泰	4,657,243.66	7.69
53	300133	华策影视	4,650,509.83	7.68
54	600157	永泰能源	4,638,765.99	7.66
55	000712	锦龙股份	4,596,122.84	7.59
56	600880	博瑞传播	4,578,377.20	7.56
57	600637	百视通	4,518,043.99	7.46
58	600067	冠城大通	4,501,624.47	7.43
59	002081	金螳螂	4,493,806.02	7.42
60	002241	歌尔声学	4,483,953.32	7.41
61	300071	华谊嘉信	4,380,856.38	7.23
62	300291	华录百纳	4,361,933.67	7.20
63	002261	拓维信息	4,332,717.45	7.16
64	600030	中信证券	4,300,143.00	7.10
65	600804	鹏博士	4,277,031.33	7.06
66	000001	平安银行	4,266,632.37	7.05
67	600261	阳光照明	4,259,924.31	7.04
68	000750	国海证券	4,198,273.55	6.93
69	600827	友谊股份	4,110,093.41	6.79
70	600837	海通证券	4,012,926.69	6.63
71	601699	潞安环能	3,990,049.36	6.59
72	002063	远光软件	3,967,886.22	6.55
73	002470	金正大	3,933,033.21	6.50
74	000400	许继电气	3,929,767.33	6.49
75	601989	中国重工	3,925,612.00	6.48
76	002310	东方园林	3,908,494.68	6.45
77	600332	白云山	3,896,657.67	6.44
78	601318	中国平安	3,867,271.70	6.39
79	600489	中金黄金	3,833,005.45	6.33
80	600073	上海梅林	3,800,770.35	6.28
81	002293	罗莱家纺	3,749,047.57	6.19
82	600109	国金证券	3,737,785.60	6.17
83	600832	东方明珠	3,729,897.12	6.16
84	002450	康得新	3,711,152.56	6.13
85	300182	捷成股份	3,686,102.60	6.09
86	600009	上海机场	3,660,618.35	6.05

87	300146	汤臣倍健	3,650,452.08	6.03
88	600547	山东黄金	3,646,758.83	6.02
89	300005	探路者	3,643,049.20	6.02
90	002648	卫星石化	3,635,112.30	6.00
91	600649	城投控股	3,600,362.71	5.95
92	300284	苏交科	3,592,840.20	5.93
93	600309	万华化学	3,542,562.08	5.85
94	002408	齐翔腾达	3,510,002.93	5.80
95	300315	掌趣科技	3,485,630.21	5.76
96	600468	百利电气	3,483,566.08	5.75
97	601299	中国北车	3,475,930.00	5.74
98	002609	捷顺科技	3,469,568.72	5.73
99	300090	盛运股份	3,462,321.73	5.72
100	300054	鼎龙股份	3,454,337.48	5.70
101	600597	光明乳业	3,392,000.00	5.60
102	600372	中航电子	3,359,710.01	5.55
103	300336	新文化	3,335,348.69	5.51
104	300197	铁汉生态	3,216,119.44	5.31
105	002091	江苏国泰	3,155,691.73	5.21
106	002594	比亚迪	3,113,106.89	5.14
107	300002	神州泰岳	3,108,242.49	5.13
108	002138	顺络电子	3,066,757.00	5.06
109	600420	现代制药	3,053,082.78	5.04
110	601333	广深铁路	3,027,401.00	5.00
111	002017	东信和平	3,012,965.46	4.98
112	600366	宁波韵升	2,998,199.58	4.95
113	600422	昆明制药	2,982,224.77	4.93
114	000800	一汽轿车	2,975,490.71	4.91
115	600340	华夏幸福	2,943,841.97	4.86
116	600825	新华传媒	2,880,433.06	4.76
117	600252	中恒集团	2,875,590.60	4.75
118	300034	钢研高纳	2,873,272.56	4.75
119	002305	南国置业	2,856,231.91	4.72
120	000028	国药一致	2,841,728.05	4.69
121	002524	光正集团	2,831,066.41	4.68
122	002131	利欧股份	2,830,425.00	4.67
123	000789	江西水泥	2,825,411.05	4.67
124	002011	盾安环境	2,753,671.30	4.55

125	300168	万达信息	2,743,522.31	4.53
126	002465	海格通信	2,730,852.98	4.51
127	600511	国药股份	2,708,916.78	4.47
128	300014	亿纬锂能	2,708,097.81	4.47
129	600118	中国卫星	2,699,932.21	4.46
130	300115	长盈精密	2,696,900.51	4.45
131	601336	新华保险	2,687,969.41	4.44
132	600139	西部资源	2,655,056.60	4.38
133	002635	安洁科技	2,630,442.29	4.34
134	300104	乐视网	2,618,433.00	4.32
135	600967	北方创业	2,605,813.72	4.30
136	002031	巨轮股份	2,583,348.79	4.27
137	600153	建发股份	2,559,269.26	4.23
138	002230	科大讯飞	2,537,322.23	4.19
139	002005	德豪润达	2,537,084.69	4.19
140	601877	正泰电器	2,524,376.30	4.17
141	600276	恒瑞医药	2,520,095.20	4.16
142	000401	冀东水泥	2,507,511.78	4.14
143	002400	省广股份	2,503,635.72	4.13
144	300136	信维通信	2,475,229.78	4.09
145	600373	中文传媒	2,469,139.85	4.08
146	002325	洪涛股份	2,454,374.43	4.05
147	600405	动力源	2,436,120.00	4.02
148	000920	南方汇通	2,434,692.12	4.02
149	600111	包钢稀土	2,421,101.21	4.00
150	002469	三维工程	2,383,471.90	3.94
151	600267	海正药业	2,380,149.44	3.93
152	300118	东方日升	2,378,039.80	3.93
153	600056	中国医药	2,340,495.12	3.87
154	300024	机器人	2,339,266.58	3.86
155	000848	承德露露	2,330,476.87	3.85
156	600085	同仁堂	2,326,470.32	3.84
157	000651	格力电器	2,321,467.00	3.83
158	601222	林洋电子	2,319,189.00	3.83
159	002042	华孚色纺	2,318,675.44	3.83
160	000961	中南建设	2,312,100.76	3.82
161	600633	浙报传媒	2,298,105.00	3.80
162	600315	上海家化	2,272,274.92	3.75

163	002292	奥飞动漫	2,271,768.77	3.75
164	002550	千红制药	2,263,557.46	3.74
165	300303	聚飞光电	2,261,916.24	3.74
166	002104	恒宝股份	2,260,508.13	3.73
167	601233	桐昆股份	2,255,335.00	3.72
168	600104	上汽集团	2,229,258.18	3.68
169	000501	鄂武商 A	2,224,806.40	3.67
170	002236	大华股份	2,211,805.30	3.65
171	300273	和佳股份	2,198,798.30	3.63
172	300083	劲胜股份	2,166,560.01	3.58
173	600388	龙净环保	2,154,398.00	3.56
174	600729	重庆百货	2,131,405.00	3.52
175	600000	浦发银行	2,109,230.00	3.48
176	000718	苏宁环球	2,097,694.00	3.46
177	601886	江河创建	2,089,988.27	3.45
178	601668	中国建筑	2,072,970.00	3.42
179	002299	圣农发展	2,017,996.83	3.33
180	600151	航天机电	2,011,392.50	3.32
181	002244	滨江集团	2,010,396.87	3.32
182	002440	闰土股份	1,989,925.00	3.29
183	601006	大秦铁路	1,981,433.00	3.27
184	002500	山西证券	1,964,563.31	3.24
185	600879	航天电子	1,951,578.00	3.22
186	002055	得润电子	1,949,838.78	3.22
187	600858	银座股份	1,946,930.52	3.22
188	300288	朗玛信息	1,933,422.57	3.19
189	002410	广联达	1,933,356.90	3.19
190	601678	滨化股份	1,931,647.00	3.19
191	002146	荣盛发展	1,917,638.29	3.17
192	600809	山西汾酒	1,902,985.56	3.14
193	600259	广晟有色	1,879,898.00	3.10
194	002439	启明星辰	1,856,727.00	3.07
195	002588	史丹利	1,852,018.56	3.06
196	601098	中南传媒	1,838,453.59	3.04
197	300241	瑞丰光电	1,804,705.80	2.98
198	300077	国民技术	1,798,169.37	2.97
199	002049	同方国芯	1,794,214.84	2.96
200	600348	阳泉煤业	1,786,752.39	2.95



201	000937	冀中能源	1,746,761.08	2.88
202	601888	中国国旅	1,740,110.50	2.87
203	600655	豫园商城	1,737,545.74	2.87
204	002254	泰和新材	1,715,984.00	2.83
205	000661	长春高新	1,695,586.74	2.80
206	300205	天喻信息	1,691,993.18	2.79
207	300045	华力创通	1,690,003.64	2.79
208	601901	方正证券	1,688,557.00	2.79
209	300079	数码视讯	1,683,229.07	2.78
210	002285	世联地产	1,665,706.83	2.75
211	600549	厦门钨业	1,657,744.00	2.74
212	002672	东江环保	1,649,349.20	2.72
213	000063	中兴通讯	1,647,029.00	2.72
214	000963	华东医药	1,637,875.20	2.70
215	002327	富安娜	1,629,617.66	2.69
216	002251	步步高	1,628,112.00	2.69
217	300207	欣旺达	1,597,328.64	2.64
218	000811	烟台冰轮	1,584,260.00	2.62
219	300271	华宇软件	1,580,508.53	2.61
220	601101	昊华能源	1,561,636.80	2.58
221	002431	棕榈园林	1,552,593.33	2.56
222	000629	攀钢钒钛	1,543,696.82	2.55
223	600498	烽火通信	1,535,246.00	2.54
224	600970	中材国际	1,530,373.72	2.53
225	002436	兴森科技	1,504,116.27	2.48
226	000050	深天马 A	1,502,466.05	2.48
227	603008	喜临门	1,480,010.00	2.44
228	000562	宏源证券	1,460,110.00	2.41
229	002690	美亚光电	1,450,002.49	2.39
230	000826	桑德环境	1,443,710.66	2.38
231	300098	高新兴	1,437,162.20	2.37
232	300226	上海钢联	1,419,731.00	2.34
233	000999	华润三九	1,415,982.82	2.34
234	000513	丽珠集团	1,402,151.98	2.32
235	601012	隆基股份	1,397,761.00	2.31
236	600757	长江传媒	1,387,758.00	2.29
237	002376	新北洋	1,381,471.36	2.28
238	600028	中国石化	1,377,751.00	2.28

239	600754	锦江股份	1,373,673.05	2.27
240	002215	诺普信	1,356,964.99	2.24
241	600392	盛和资源	1,355,113.88	2.24
242	000888	峨眉山 A	1,350,815.50	2.23
243	000671	阳光城	1,342,858.57	2.22
244	300228	富瑞特装	1,341,194.35	2.21
245	600027	华电国际	1,333,990.00	2.20
246	600600	青岛啤酒	1,328,141.62	2.19
247	000729	燕京啤酒	1,325,085.20	2.19
248	600064	南京高科	1,322,386.00	2.18
249	600036	招商银行	1,319,581.39	2.18
250	000860	顺鑫农业	1,304,918.80	2.16
251	002064	华峰氨纶	1,294,257.58	2.14
252	600803	威远生化	1,293,117.00	2.14
253	600535	天士力	1,281,893.64	2.12
254	600436	片仔癀	1,279,929.61	2.11
255	002007	华兰生物	1,272,646.36	2.10
256	601139	深圳燃气	1,271,488.40	2.10
257	300021	大禹节水	1,270,032.50	2.10
258	600006	东风汽车	1,261,365.00	2.08
259	600031	三一重工	1,255,782.06	2.07
260	002462	嘉事堂	1,253,705.73	2.07
261	300105	龙源技术	1,249,543.62	2.06
262	000423	东阿阿胶	1,248,090.00	2.06
263	000887	中鼎股份	1,225,931.40	2.02
264	600581	八一钢铁	1,212,015.13	2.00

注：本报告期内，累计卖出股票收入总额是以股票成交金额（成交单价乘以成交数量）列示的，不考虑相关交易费用。

#### 8.4.3 买入股票的成本总额及卖出股票的收入总额

单位：人民币元

买入股票成本（成交）总额	1,000,665,132.95
卖出股票收入（成交）总额	987,905,964.89

注：本报告期内，买入股票成本总额和卖出股票收入总额都是以股票成交金额（成交单价乘以成交数量）列示的，不考虑相关交易费用。

#### 8.5 期末按债券品种分类的债券投资组合

金额单位：人民币元

序号	债券品种	公允价值	占基金资产净值比例 (%)
1	国家债券	-	-
2	央行票据	-	-
3	金融债券	-	-
	其中：政策性金融债	-	-
4	企业债券	13,704,947.00	11.06
5	企业短期融资券	-	-
6	中期票据	-	-
7	可转债	15,570,280.78	12.56
8	其他	-	-
9	合计	29,275,227.78	23.62

### 8.6 期末按公允价值占基金资产净值比例大小排名的前五名债券投资明细

金额单位：人民币元

序号	债券代码	债券名称	数量 (张)	公允价值	占基金资产净值比例 (%)
1	122009	08 新湖债	52,720	5,361,096.80	4.33
2	113003	重工转债	44,060	5,134,311.80	4.14
3	112015	09 泛海债	44,380	4,424,242.20	3.57
4	122023	09 万业债	39,200	3,919,608.00	3.16
5	110015	石化转债	37,940	3,617,958.40	2.92

### 8.7 期末按公允价值占基金资产净值比例大小排名的所有资产支持证券投资明细

注：本基金本报告期末未持有资产支持证券。

### 8.8 期末按公允价值占基金资产净值比例大小排名的前五名贵金属投资明细

注：本基金本报告期末未持有贵金属。

### 8.9 期末按公允价值占基金资产净值比例大小排名的前五名权证投资明细

注：本基金本报告期末未持有权证。

### 8.10 报告期末本基金投资的股指期货交易情况说明

#### 8.10.1 报告期末本基金投资的股指期货持仓和损益明细

注：本基金本报告期末未持有股指期货合约。

#### 8.10.2 本基金投资股指期货的投资政策

根据基金合同规定，本基金不参与股指期货交易。

## 8.11 报告期末本基金投资的国债期货交易情况说明

### 8.11.1 本期国债期货投资政策

根据基金合同规定，本基金不参与国债期货交易。

### 8.11.2 报告期末本基金投资的国债期货持仓和损益明细

注：本基金本报告期末未持有国债期货合约。

### 8.11.3 本期国债期货投资评价

根据基金合同规定，本基金不参与国债期货交易。

## 8.12 投资组合报告附注

### 8.12.1

报告期内本基金投资的前十名证券的发行主体没有被监管部门立案调查或在本报告编制日前一年内受到公开谴责、处罚的情况。

### 8.12.2

报告期内本基金投资的前十名股票中没有在基金合同规定备选股票库之外的股票。

### 8.12.3 期末其他各项资产构成

单位：人民币元

序号	名称	金额
1	存出保证金	164,535.03
2	应收证券清算款	889,596.14
3	应收股利	-
4	应收利息	351,610.19
5	应收申购款	30,812.19
6	其他应收款	-
7	待摊费用	-
8	其他	-
9	合计	1,436,553.55

### 8.12.4 期末持有的处于转股期的可转换债券明细

金额单位：人民币元

序号	债券代码	债券名称	公允价值	占基金资产净值比例（%）
1	113003	重工转债	5,134,311.80	4.14
2	110015	石化转债	3,617,958.40	2.92
3	113001	中行转债	1,482,518.70	1.20
4	110023	民生转债	1,015,495.60	0.82

**8.12.5 期末前十名股票中存在流通受限情况的说明**

注：本基金本报告期末前十名股票中不存在流通受限情况。

**8.12.6 投资组合报告附注的其他文字描述部分**

由于四舍五入的原因，分项之和与合计项之间可能存在尾差。

**§ 9 基金份额持有人信息****9.1 期末基金份额持有人户数及持有人结构**

份额单位：份

持有人户数 (户)	户均持有的 基金份额	持有人结构			
		机构投资者		个人投资者	
		持有份额	占总份 额比例	持有份额	占总份 额比例
7,436	14,353.16	11,158,548.86	10.45%	95,571,546.67	89.55%

**9.2 期末基金管理人的从业人员持有本基金的情况**

项目	持有份额总数（份）	占基金总份额比例
基金管理人所有从业人员 持有本基金	39,342.55	0.0369%

注：本公司高级管理人员、基金投资和研究部门负责人持有本基金份额总量的数量区间为 0 至 10 万份（含）；本基金基金经理持有本基金份额总量的数量区间为 0。

**§ 10 开放式基金份额变动**

单位：份

基金合同生效日（2008年12月3日）基金份额总额	746,402,589.05
本报告期期初基金份额总额	69,508,686.87
本报告期基金总申购份额	96,112,276.93
减：本报告期基金总赎回份额	58,890,868.27
本报告期基金拆分变动份额	-
本报告期期末基金份额总额	106,730,095.53

注：报告期间基金总申购份额含红利再投、转换入份额，总赎回份额含转换出份额。

## § 11 重大事件揭示

### 11.1 基金份额持有人大会决议

本报告期内未召开基金份额持有人大会。

### 11.2 基金管理人、基金托管人的专门基金托管部门的重大人事变动

本报告期内，本基金管理人未发生重大人事变动。

本报告期内，本基金增聘基金经理陈忠先生。

本报告期内，托管人的专门基金托管部门未发生重大的人事变动。

### 11.3 涉及基金管理人、基金财产、基金托管业务的诉讼

本报告期内无涉及本基金管理人、基金财产、基金托管业务的诉讼事项。

### 11.4 基金投资策略的改变

本报告期内本基金的投资策略未有重大变化。

### 11.5 为基金进行审计的会计师事务所情况

本基金聘请江苏公证天业会计师事务所（特殊普通合伙）提供审计服务，本报告期内已预提审计费 44,000.00 元，截至 2013 年 12 月 31 日暂未支付；本基金成立以来一直由该会计师事务所提供审计服务。

### 11.6 管理人、托管人及其高级管理人员受稽查或处罚等情况

本报告期内本基金管理人、托管机构及其高级管理人员未受监管部门稽查或处罚。

### 11.7 基金租用证券公司交易单元的有关情况

#### 11.7.1 基金租用证券公司交易单元进行股票投资及佣金支付情况

金额单位：人民币元

券商名称	交易单元数量	股票交易		应支付该券商的佣金		备注
		成交金额	占当期股票成交总额的比例	佣金	占当期佣金总量的比例	
民生证券	2	569,721,832.62	28.67%	518,148.92	28.70%	-
中信证券	2	253,423,520.26	12.75%	230,717.18	12.78%	-
国联证券	1	200,558,880.00	10.09%	182,587.81	10.11%	-

国信证券	1	152,383,908.60	7.67%	138,451.50	7.67%	-
长江证券	1	133,257,670.95	6.71%	121,317.38	6.72%	-
招商证券	1	111,261,760.38	5.60%	101,054.68	5.60%	-
银河证券	2	94,154,837.75	4.74%	85,382.66	4.73%	-
光大证券	1	82,669,703.88	4.16%	73,777.64	4.09%	-
安信证券	1	70,785,790.32	3.56%	64,443.19	3.57%	-
海通证券	1	54,311,193.79	2.73%	49,209.07	2.73%	-
华宝证券	1	54,265,258.25	2.73%	48,943.09	2.71%	-
国金证券	1	52,230,629.29	2.63%	47,550.32	2.63%	-
国泰君安	1	45,533,866.25	2.29%	41,453.93	2.30%	-
红塔证券	1	42,689,199.40	2.15%	38,864.32	2.15%	-
中信建投	1	38,810,476.86	1.95%	35,333.10	1.96%	-
华创证券	1	25,443,206.42	1.28%	23,163.21	1.28%	-
兴业证券	1	5,517,422.82	0.28%	5,023.03	0.28%	-
平安证券	1	-	-	-	-	-
齐鲁证券	1	-	-	-	-	-
宏源证券	1	-	-	-	-	-
东兴证券	1	-	-	-	-	-
川财证券	1	-	-	-	-	-
中航证券	1	-	-	-	-	-

注 1：本基金以券商研究服务质量作为交易单元的选择标准，具体评分指标分为研究支持和服务支持，研究支持包括券商研究报告质量、投资建议、委托课题、业务培训、数据提供等；服务支持包括券商组织上门路演，联合调研和各类投资研讨会。根据我公司及基金法律文件中对券商交易单元的选择标准，并参照我公司券商研究服务质量评分标准，确定拟租用交易单元的所属券商名单；由我公司相关部门分别与券商对应部门进行商务谈判，草拟证券交易单元租用协议并汇总修改意见完成协议初稿；报监察稽核部审核后确定租用交易单元。

注 2：本报告期内租用了川财证券的上海交易单元；退租了红塔证券、国元证券的上海交易单元和国元证券的深圳交易单元。

注 3：上述佣金按市场佣金率计算，已扣除由中国证券登记结算有限责任公司收取，并由券商承担的证券结算风险基金后的净额列示。

注 4：以上数据由于四舍五入的原因，分项之和与合计项之间可能存在尾差。

## 11.7.2 基金租用证券公司交易单元进行其他证券投资的情况

金额单位：人民币元

券商名称	债券交易		债券回购交易		权证交易	
	成交金额	占当期债券成交总额的比例	成交金额	占当期债券回购成交总额的比例	成交金额	占当期权证成交总额的比例
民生证券	13,501,196.68	31.14%	-	-	-	-
中信证券	700,513.60	1.62%	-	-	-	-
国联证券	8,468,946.52	19.53%	6,000,000.00	21.35%	-	-
国信证券	2,869,426.42	6.62%	-	-	-	-
长江证券	5,162,701.37	11.91%	3,700,000.00	13.17%	-	-
招商证券	485,298.24	1.12%	-	-	-	-
银河证券	560,962.54	1.29%	-	-	-	-
光大证券	331,425.11	0.76%	-	-	-	-
安信证券	8,423,829.65	19.43%	-	-	-	-
海通证券	-	-	-	-	-	-
华宝证券	-	-	-	-	-	-
国金证券	1,465,047.31	3.38%	18,400,000.00	65.48%	-	-
国泰君安	-	-	-	-	-	-
红塔证券	-	-	-	-	-	-
中信建投	1,393,586.78	3.21%	-	-	-	-
华创证券	-	-	-	-	-	-
兴业证券	-	-	-	-	-	-
平安证券	-	-	-	-	-	-
齐鲁证券	-	-	-	-	-	-
宏源证券	-	-	-	-	-	-
东兴证券	-	-	-	-	-	-
川财证券	-	-	-	-	-	-
中航证券	-	-	-	-	-	-

## 11.8 其他重大事件

序号	公告事项	法定披露方式	法定披露日期
1	中海蓝筹灵活配置混合型证券投资基金更新招募说明书（2013年第1号）	中海基金网站	2013年1月16日



2	中海蓝筹灵活配置混合型证券投资基金更新招募说明书摘要（2013 年第 1 号）	中国证券报、上海证券报、证券日报	2013 年 1 月 16 日
3	中海蓝筹灵活配置混合型证券投资基金 2012 年第 4 季度报告	中国证券报、上海证券报、证券日报	2013 年 1 月 22 日
4	中海基金管理有限公司关于中海蓝筹灵活配置混合型证券投资基金基金经理变更公告	中国证券报、上海证券报、证券日报	2013 年 3 月 12 日
5	中海基金管理有限公司关于旗下基金参与中国工商银行个人电子银行基金申购费率优惠活动的公告	中国证券报、上海证券报、证券日报	2013 年 3 月 28 日
6	中海蓝筹灵活配置混合型证券投资基金 2012 年年度报告（正文）	中海基金网站	2013 年 3 月 30 日
7	中海蓝筹灵活配置混合型证券投资基金 2012 年年度报告（摘要）	中国证券报、上海证券报、证券日报	2013 年 3 月 30 日
8	中海蓝筹灵活配置混合型证券投资基金 2013 年第 1 季度报告	中国证券报、上海证券报、证券日报	2013 年 4 月 20 日
9	中海基金管理有限公司关于旗下基金投资光正钢构非公开发行的公告	中国证券报、上海证券报、证券日报	2013 年 4 月 26 日
10	中海基金管理有限公司关于变更中国银行直销账号的公告	中国证券报、上海证券报、证券日报	2013 年 5 月 8 日
11	中海基金管理有限公司关于旗下基金新增和讯信息科技有限公司为销售机构并开通基金转换及定期定额投资业务的公告	中国证券报、上海证券报、证券日报	2013 年 5 月 14 日
12	中海基金管理有限公司关于旗下基金调整申购费率的公告	中国证券报、上海证券报、证券日报	2013 年 5 月 22 日

13	中海基金管理有限公司关于旗下基金新增上海天天基金销售有限公司为销售机构并开通基金转换及定期定额投资业务的公告	中国证券报、上海证券报、证券日报	2013 年 5 月 23 日
14	中海基金管理有限公司关于旗下基金在上海天天基金销售有限公司调整定期定额投资业务起点金额的公告	中国证券报、上海证券报、证券日报	2013 年 6 月 3 日
15	中海基金管理有限公司关于变更对账单服务方式的公告	中国证券报、上海证券报、证券日报	2013 年 6 月 14 日
16	中海基金管理有限公司关于旗下基金参与交通银行股份有限公司网上银行及手机银行基金申购费率优惠活动的公告	中国证券报、上海证券报、证券日报	2013 年 7 月 2 日
17	中海基金关于旗下基金持有的股票停牌后估值方法变更的提示性公告	中国证券报、上海证券报、证券日报	2013 年 7 月 13 日
18	中海基金关于旗下基金持有的股票停牌后估值方法变更的提示性公告	中国证券报、上海证券报、证券日报	2013 年 7 月 16 日
19	中海蓝筹灵活配置混合型证券投资基金更新招募说明书（2013 年第 2 号）	中海基金网站	2013 年 7 月 16 日
20	中海蓝筹灵活配置混合型证券投资基金更新招募说明书摘要（2013 年第 2 号）	中国证券报、上海证券报、证券日报	2013 年 7 月 16 日
21	中海蓝筹灵活配置混合型证券投资基金 2013 年第 2 季度报告	中国证券报、上海证券报、证券日报	2013 年 7 月 18 日
22	中海基金管理有限公司关于恢复	中国证券报、上海证	2013 年 7 月 25 日

	对旗下基金持有的长期停牌股票“华谊兄弟”进行市价估值的公告	券报、证券日报	
23	中海基金管理有限公司关于恢复对旗下基金持有的长期停牌股票“华策影视”进行市价估值的公告	中国证券报、上海证券报、证券日报	2013年7月31日
24	中海基金管理有限公司关于调整旗下部分基金单笔最低申购金额及定期定额最低申购金额的公告	中国证券报、上海证券报、证券日报	2013年8月1日
25	中海基金管理有限公司关于调整旗下部分基金在网上直销平台单笔申购最低金额及定期定额最低申购金额的公告	中国证券报、上海证券报、证券日报	2013年8月1日
26	中海基金管理有限公司关于设立中海恒信资产管理（上海）有限公司的公告	中国证券报、上海证券报、证券日报	2013年8月2日
27	中海基金管理有限公司关于调整网上直销基金转换补差费率的公告	中国证券报、上海证券报、证券日报	2013年8月12日
28	中海基金管理有限公司关于方培池先生兼任中海恒信资产管理（上海）有限公司总经理的公告	中国证券报、上海证券报、证券日报	2013年8月21日
29	中海基金管理有限公司关于旗下基金参与诺亚正行（上海）基金销售投资顾问有限公司网上交易系统申购及定期定额申购费率优惠活动的公告	中国证券报、上海证券报、证券日报	2013年8月22日
30	中海蓝筹灵活配置混合型证券投资	中海基金网站	2013年8月28日

	资基金 2013 年半年度报告（正文）		
31	中海蓝筹灵活配置混合型证券投资基金 2013 年半年度报告（摘要）	中国证券报、上海证券报、证券日报	2013 年 8 月 28 日
32	中海基金管理有限公司关于旗下基金新增万银财富（北京）基金销售有限公司为销售机构并开通基金转换及定期定额投资业务的公告	中国证券报、上海证券报、证券日报	2013 年 9 月 14 日
33	中海基金管理有限公司关于开展官网直销基金转换补差费率优惠活动的公告	中国证券报、上海证券报、证券日报	2013 年 9 月 26 日
34	中海基金管理有限公司关于旗下基金新增上海好买基金销售有限公司为销售机构并开通基金转换及定期定额投资业务的公告	中国证券报、上海证券报、证券日报	2013 年 10 月 10 日
35	中海基金管理有限公司关于旗下基金新增上海利得基金销售有限公司为销售机构并开通基金转换及定期定额投资业务的公告	中国证券报、上海证券报、证券日报	2013 年 10 月 22 日
36	中海蓝筹灵活配置混合型证券投资基金 2013 年第 3 季度报告	中国证券报、上海证券报、证券日报	2013 年 10 月 25 日
37	中海基金管理有限公司关于开展官网直销基金转换补差费率优惠活动的公告	中国证券报、上海证券报、证券日报	2013 年 10 月 29 日
38	中海基金管理有限公司关于调整官网直销基金转换补差费率优惠的公告	中国证券报、上海证券报、证券日报	2013 年 11 月 27 日

39	中海基金管理有限公司关于开展官网直销 e 通宝定投费率优惠活动的公告	中国证券报、上海证券报、证券日报	2013 年 11 月 27 日
40	中海基金管理有限公司关于旗下基金新增北京增财基金销售有限公司为销售机构并开通基金转换及定期定额投资业务的公告	中国证券报、上海证券报、证券日报	2013 年 12 月 3 日
41	中海基金管理有限公司关于北京分公司负责人变更的公告	中国证券报、上海证券报、证券日报	2013 年 12 月 12 日
42	中海基金管理有限公司关于在海基金官方淘宝店开展直销业务的公告	中国证券报、上海证券报、证券日报	2013 年 12 月 18 日
43	中海基金管理有限公司关于提请投资者及时更新已过期身份证件或者身份证明文件的公告	中国证券报、上海证券报、证券日报	2013 年 12 月 24 日
44	中海基金管理有限公司关于旗下基金参与中国工商银行股份有限公司基金定期定额申购费率优惠活动的公告	中国证券报、上海证券报、证券日报	2013 年 12 月 27 日
45	中海基金管理有限公司关于开展官网直销 e 通宝定投费率优惠活动的公告	中国证券报、上海证券报、证券日报	2013 年 12 月 27 日
46	中海基金管理有限公司关于旗下基金参与平安银行股份有限公司基金申购及基金定期定额申购费率优惠活动的公告	中国证券报、上海证券报、证券日报	2013 年 12 月 30 日

## § 12 备查文件目录

### 12.1 备查文件目录

- 1、 中国证监会批准募集中海蓝筹灵活配置混合型证券投资基金的文件
- 2、 中海蓝筹灵活配置混合型证券投资基金基金合同
- 3、 中海蓝筹灵活配置混合型证券投资基金托管协议
- 4、 中海蓝筹灵活配置混合型证券投资基金财务报表及报表附注
- 5、 报告期内在指定报刊上披露的各项公告

### 12.2 存放地点

上海市浦东新区银城中路 68 号 2905-2908 室及 30 层

### 12.3 查阅方式

投资者对本报告书如有疑问，可咨询本基金管理人中海基金管理有限公司。

咨询电话：(021)38789788 或 400-888-9788

公司网址：<http://www.zhfund.com>

中海基金管理有限公司  
2014 年 3 月 29 日