

# 宝盈中证 100 指数增强型证券投资基金 2013 年年度报告

2013 年 12 月 31 日

基金管理人：宝盈基金管理有限公司

基金托管人：中国建设银行股份有限公司

送出日期：2014 年 3 月 29 日

## § 1 重要提示及目录

### 1.1 重要提示

基金管理人的董事会、董事保证本报告所载资料不存在虚假记载、误导性陈述或重大遗漏，并对其内容的真实性、准确性和完整性承担个别及连带的法律责任。本年度报告已经三分之二以上独立董事签字同意，并由董事长签发。

基金托管人中国建设银行股份有限公司根据本基金合同规定，于 2014 年 3 月 28 日复核了本报告中的财务指标、净值表现、利润分配情况、财务会计报告、投资组合报告等内容，保证复核内容不存在虚假记载、误导性陈述或者重大遗漏。

基金管理人承诺以诚实信用、勤勉尽责的原则管理和运用基金资产，但不保证基金一定盈利。

基金的过往业绩并不代表其未来表现。投资有风险，投资者在作出投资决策前应仔细阅读本基金的招募说明书及其更新。

普华永道中天会计师事务所（特殊普通合伙）为本基金财务会计报告出具了标准无保留意见的审计报告，基金管理人在本报告中对相关事项亦有详细说明，请投资者注意阅读。

本报告期自 2013 年 1 月 1 日起至 12 月 31 日止。

## 1.2 目录

<b>§1 重要提示及目录</b> .....	<b>2</b>
1.1 重要提示.....	2
1.2 目录.....	3
<b>§2 基金简介</b> .....	<b>5</b>
2.1 基金基本情况.....	5
2.2 基金产品说明.....	5
2.3 基金管理人和基金托管人.....	5
2.4 信息披露方式.....	6
2.5 其他相关资料.....	6
<b>§3 主要财务指标、基金净值表现及利润分配情况</b> .....	<b>6</b>
3.1 主要会计数据和财务指标.....	6
3.2 基金净值表现.....	7
3.3 过去三年基金的利润分配情况.....	8
<b>§4 管理人报告</b> .....	<b>8</b>
4.1 基金管理人及基金经理情况.....	8
4.2 管理人对报告期内本基金运作合规守信情况的说明.....	9
4.3 管理人对报告期内公平交易情况的专项说明.....	10
4.4 管理人对报告期内基金的投资策略和业绩表现的说明.....	10
4.5 管理人对宏观经济、证券市场及行业走势的简要展望.....	11
4.6 管理人内部有关本基金的监察稽核工作情况.....	12
4.7 管理人对报告期内基金估值程序等事项的说明.....	12
4.8 管理人对报告期内基金利润分配情况的说明.....	12
<b>§5 托管人报告</b> .....	<b>13</b>
5.1 报告期内本基金托管人合规守信情况声明.....	13
5.2 托管人对报告期内本基金投资运作合规守信、净值计算、利润分配等情况的说明.....	13
5.3 托管人对本年度报告中财务信息等内容的真实、准确和完整发表意见.....	13
<b>§6 审计报告</b> .....	<b>13</b>
6.1 审计报告基本信息.....	13
6.2 审计报告的基本内容.....	13
<b>§7 年度财务报表</b> .....	<b>14</b>
7.1 资产负债表.....	14
7.2 利润表.....	15
7.3 所有者权益（基金净值）变动表.....	16
7.4 报表附注.....	17
<b>§8 投资组合报告</b> .....	<b>35</b>
8.1 期末基金资产组合情况.....	35
8.2 期末按行业分类的股票投资组合.....	36
8.3 期末按公允价值占基金资产净值比例大小排序的所有股票投资明细.....	37
8.4 报告期内股票投资组合的重大变动.....	40
8.5 期末按债券品种分类的债券投资组合.....	42
8.6 期末按公允价值占基金资产净值比例大小排名的前五名债券投资明细.....	42
8.7 期末按公允价值占基金资产净值比例大小排名的所有资产支持证券投资明细.....	42
8.8 期末按公允价值占基金资产净值比例大小排名的前五名权证投资明细.....	42

8.9 报告期末本基金投资的股指期货交易情况说明 .....	42
8.10 报告期末本基金投资的国债期货交易情况说明 .....	43
8.11 投资组合报告附注 .....	43
<b>§9 基金份额持有人信息.....</b>	<b>44</b>
9.1 期末基金份额持有人户数及持有人结构 .....	44
9.2 期末基金管理人的从业人员持有本基金的情况 .....	45
<b>§10 开放式基金份额变动.....</b>	<b>45</b>
<b>§11 重大事件揭示.....</b>	<b>45</b>
11.1 基金份额持有人大会决议 .....	45
11.2 基金管理人、基金托管人的专门基金托管部门的重大人事变动 .....	45
11.3 涉及基金管理人、基金财产、基金托管业务的诉讼 .....	46
11.4 基金投资策略的改变 .....	46
11.5 为基金进行审计的会计师事务所情况 .....	46
11.6 管理人、托管人及其高级管理人员受稽查或处罚等情况 .....	46
11.7 基金租用证券公司交易单元的有关情况 .....	46
11.8 其他重大事件 .....	47
<b>§12 影响投资者决策的其他重要信息.....</b>	<b>49</b>
<b>§13 备查文件目录.....</b>	<b>49</b>
13.1 备查文件目录 .....	49
13.2 存放地点 .....	49
13.3 查阅方式 .....	49

## § 2 基金简介

### 2.1 基金基本情况

基金名称	宝盈中证 100 指数增强型证券投资基金
基金简称	宝盈中证 100 指数增强
基金主代码	213010
交易代码	213010
基金运作方式	契约型开放式
基金合同生效日	2010 年 2 月 8 日
基金管理人	宝盈基金管理有限公司
基金托管人	中国建设银行股份有限公司
报告期末基金份额总额	72,728,993.37 份
基金合同存续期	不定期

### 2.2 基金产品说明

投资目标	在基金合同规定的范围内,通过严格的投资程序约束和数量化风险管理手段,结合增强收益的主动投资,力争取得基金净值增长率与业绩比较基准之间的日均跟踪偏离度的绝对值不超过 0.5%、年跟踪误差不超过 7.75%、基金总体投资业绩超越中证 100 指数的表现。
投资策略	本基金为增强型指数基金,对指数投资部分采用完全复制法,按照成份股在中证 100 指数中的基准权重构建指数化投资组合,并根据标的指数成份股及其权重的变化进行相应调整。本基金对主动投资部分实行双向积极配置策略。采用利率预期、收益率曲线变动分析、信用度分析、收益率利差分析、相对价值评估等债券投资策略。采用市场公认的定价技术,适当参与金融衍生产品的投资。
业绩比较基准	中证 100 指数×95%+活期存款利率(税后)×5%
风险收益特征	本基金投资于中证 100 指数的成份股及其备选成份股的比例不低于基金资产的 80%,预期风险收益高于混合型基金、债券基金和货币市场基金,属于较高风险收益预期的证券投资基金产品。

### 2.3 基金管理人和基金托管人

项目		基金管理人	基金托管人
名称		宝盈基金管理有限公司	中国建设银行股份有限公司
信息披露负责人	姓名	张瑾	田青
	联系电话	0755-83276688	010-67595096
	电子邮箱	zhangj@byfunds.com	tianqingl.zh@ccb.com
客户服务电话		400-8888-300	010-67595096
传真		0755-83515599	010-66275853
注册地址		深圳市深南路 6008 号特区报业大厦 1501	北京市西城区金融大街 25 号
办公地址		深圳市深南路 6008 号特区报业大厦 1501	北京市西城区闹市口大街 1 号院 1 号楼
邮政编码		518034	100033

法定代表人	李建生	王洪章
-------	-----	-----

## 2.4 信息披露方式

本基金选定的信息披露报纸名称	中国证券报、证券时报、上海证券报
登载基金年度报告正文的管理人互联网网址	www.byfunds.com
基金年度报告备置地点	基金管理人、基金托管人处

## 2.5 其他相关资料

项目	名称	办公地址
会计师事务所	普华永道中天会计师事务所（特殊普通合伙）	上海市浦东新区陆家嘴环路 1318 号星展银行大厦 6 楼
注册登记机构	宝盈基金管理有限公司	深圳市深南路 6008 号特区报业大厦 1501

## § 3 主要财务指标、基金净值表现及利润分配情况

### 3.1 主要会计数据和财务指标

金额单位：人民币元

3.1.1 期间数据和指标	2013 年	2012 年	2011 年
本期已实现收益	-3,247,986.29	-1,979,902.12	-3,194,950.59
本期利润	-3,289,321.73	4,938,021.16	-12,342,130.85
加权平均基金份额本期利润	-0.0443	0.0629	-0.1886
本期加权平均净值利润率	-6.05%	8.53%	-22.29%
本期基金份额净值增长率	-8.79%	8.25%	-20.56%
3.1.2 期末数据和指标	2013 年末	2012 年末	2011 年末
期末可供分配利润	-21,369,281.91	-20,035,280.64	-18,828,542.77
期末可供分配基金份额利润	-0.2938	-0.2259	-0.2850
期末基金资产净值	51,359,711.46	68,644,832.99	47,240,096.82
期末基金份额净值	0.706	0.774	0.715
3.1.3 累计期末指标	2013 年末	2012 年末	2011 年末
基金份额累计净值增长率	-29.40%	-22.60%	-28.50%

注：1、本期已实现收益指基金本期利息收入、投资收益、其他收入（不含公允价值变动收益）扣除相关费用后的余额。

2、本期利润为本期已实现收益加上本期公允价值变动收益。

3、期末可供分配利润采用期末资产负债表中未分配利润与未分配利润中已实现部分的孰低数。

4、所述基金业绩指标不包括持有人认购或交易基金的各项费用，计入费用后实际收益水平要低于所列数字。

### 3.2 基金净值表现

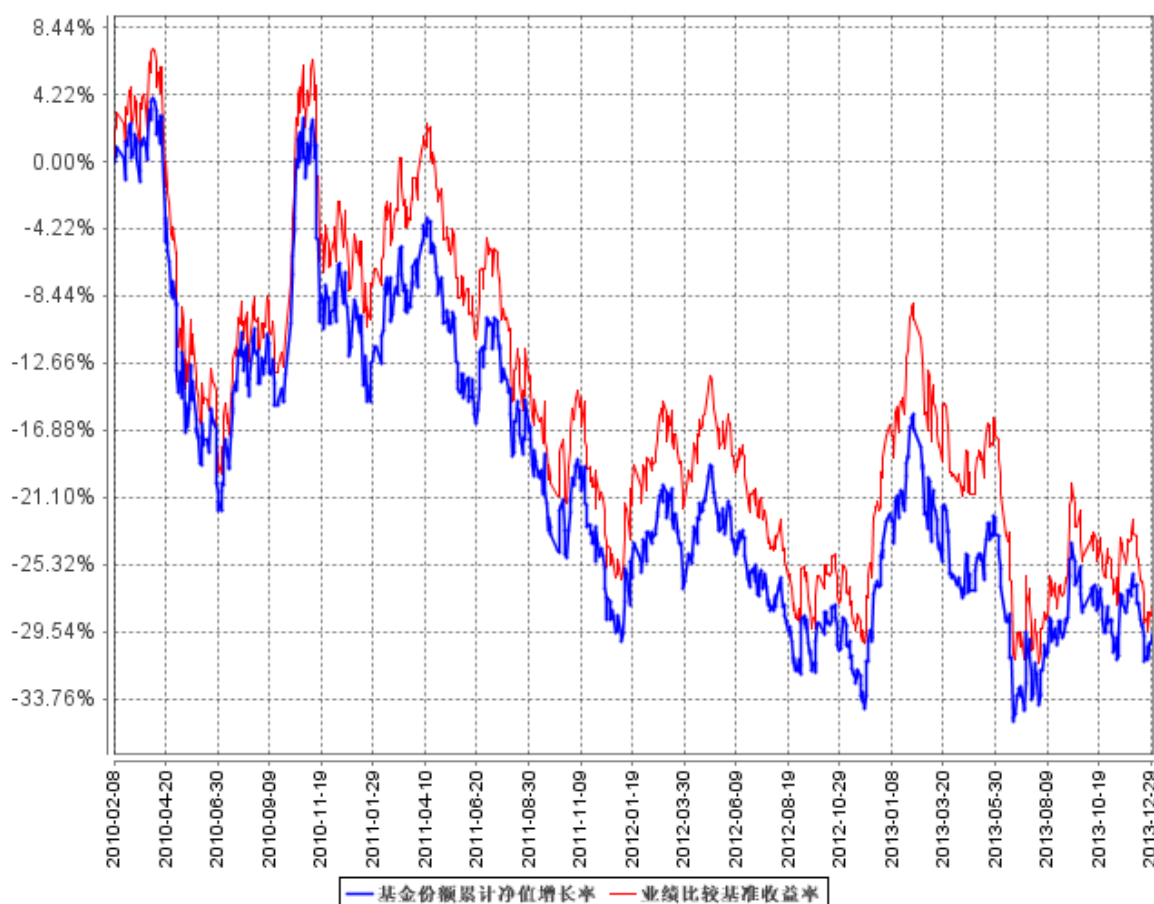
#### 3.2.1 基金份额净值增长率及其与同期业绩比较基准收益率的比较

阶段	份额净值增长率①	份额净值增长率标准差②	业绩比较基准收益率③	业绩比较基准收益率标准差④	①-③	②-④
过去三个月	-2.08%	1.05%	-3.71%	1.08%	1.63%	-0.03%
过去六个月	6.17%	1.24%	3.16%	1.28%	3.01%	-0.04%
过去一年	-8.79%	1.34%	-12.38%	1.38%	3.59%	-0.04%
过去三年	-21.56%	1.22%	-22.53%	1.25%	0.97%	-0.03%
自基金合同生效起至今	-29.40%	1.29%	-27.44%	1.31%	-1.96%	-0.02%

注：本基金的业绩比较基准为：中证 100 指数×95%+活期存款利率（税后）×5%

#### 3.2.2 自基金合同生效以来基金份额累计净值增长率变动及其与同期业绩比较基准收益率变动的比较

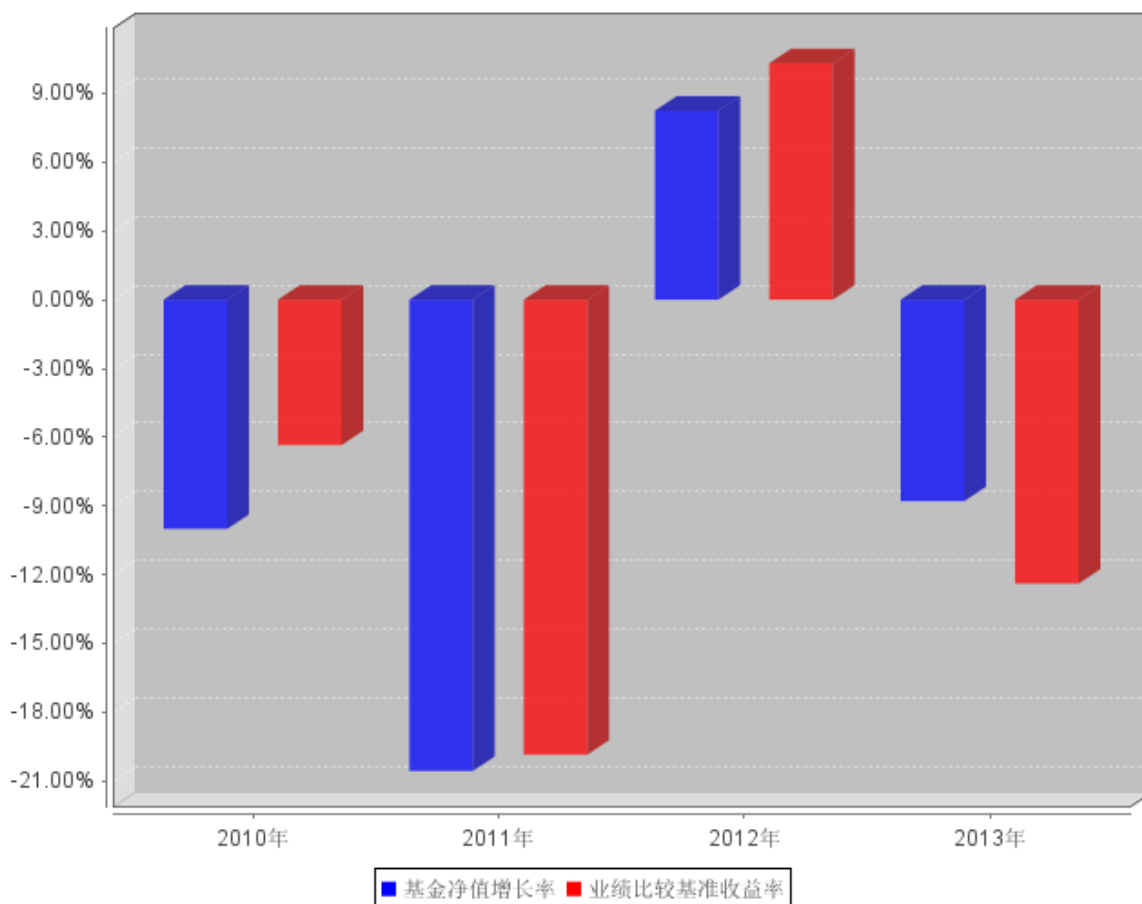
基金份额累计净值增长率与同期业绩比较基准收益率的历史走势对比图



注：基金合同规定，本基金自基金合同生效之日起的 6 个月内为建仓期。建仓期结束时本基金的各项资产配置比例符合基金合同中的相关约定。

### 3.2.3 自基金合同生效以来基金每年净值增长率及其与同期业绩比较基准收益率的比较

自基金合同生效以来基金每年净值增长率及其与同期业绩比较基准收益率的对比图



注：1、本基金合同生效日为 2010 年 2 月 8 日，本基金自基金合同生效日至本报告期末不足五年。  
2、本基金合同生效当年，净值增长率及其与同期业绩比较基准收益率的比较是按照基金合同生效当年实际存续期计算，不按照整个自然年度进行折算。

### 3.3 过去三年基金的利润分配情况

本基金过去三年未分配利润。

## § 4 管理人报告

### 4.1 基金管理人及基金经理情况

#### 4.1.1 基金管理人及其管理基金的经验

基金管理人：宝盈基金管理有限公司是 2001 年按照证监会“新的治理结构、新的内控体系”标准设立的首批基金管理公司之一，2001 年 5 月 18 日成立，注册资本为人民币 1 亿元，注册地在深圳。公司目前管理基金鸿阳、宝盈鸿利收益、宝盈泛沿海、宝盈策略增长、宝盈增强收益、宝盈资源优选、宝盈核心优势、宝盈货币、宝盈中证 100 九只基金，公司恪守价值投资的投资理



念，并逐渐形成了稳健、规范的投资风格。公司拥有一支经验丰富的投资管理团队，在研究方面，公司汇聚着一批从事宏观经济、行业、上市公司、债券和金融工程研究的专业人才，为公司的投资决策提供科学的研究支持；在投资方面，公司的基金经理具有丰富的证券市场投资经验，以自己的专业知识致力于获得良好业绩，努力为投资者创造丰厚的回报。

#### 4.1.2 基金经理（或基金经理小组）及基金经理助理简介

姓名	职务	任本基金的基金经理（助理）期限		证券从业年限	说明
		任职日期	离任日期		
余述胜	本基金基金经理兼宝盈策略增长股票型证券投资基金基金经理	2011年8月17日	2013年8月1日	15年	余述胜先生，金融学博士。1998年3月至2007年10月就职于南方基金管理有限公司，历任研究员、投资部副总监、交通运输行业首席分析师。2007年11月加入宝盈基金管理有限公司，历任投资部副总监、研究部总监。中国国籍，证券投资基金从业人员资格。
温胜普	本基金基金经理	2010年2月8日	-	7年	温胜普先生，经济学硕士。2006年7月加入宝盈基金管理有限公司，历任金融工程部风险管理岗，现任宝盈中证100指数增强型证券投资基金基金经理。中国国籍，证券投资基金从业人员资格。
张小仁	本基金基金经理	2013年8月23日	-	6年	张小仁先生，中山大学经济学硕士。2007年7月加入宝盈基金管理有限公司，历任研究部核心研究员、宝盈泛沿海区域增长股票证券投资基金基金经理助理。中国国籍，证券投资基金从业人员资格。

注：1. 温胜普为首任基金经理，其“任职日期”按基金合同生效日填写；

2. 余述胜、张小仁均非首任基金经理，其“任职日期”指根据公司决定确定的聘任日期，“离任日期”指根据公司决定确定的解聘日期；

3. 证券从业的含义遵从行业协会《证券业从业人员资格管理办法》的相关规定，证券从业年限的计算截至2013年12月31日。

#### 4.2 管理人对报告期内本基金运作合规守信情况的说明

本报告期内，本基金管理人严格遵守《中华人民共和国证券投资基金法》等有关法律法规及基金合同等有关基金法律文件的规定，以取信于市场、取信于社会投资公众为宗旨，本着诚实信用、勤勉尽责的原则管理和运用基金资产，在控制风险的前提下，为基金持有人谋求最大利益。

在本报告期内，基金运作合法合规，严格遵守法律法规关于公平交易的相关规定，在投资管理活动中公平对待不同投资组合，无损害基金持有人利益的行为。

### **4.3 管理人对报告期内公平交易情况的专项说明**

#### **4.3.1 公平交易制度和控制方法**

我公司根据《证券投资基金管理公司公平交易制度指导意见》和《宝盈基金管理有限公司公平交易制度》对本基金的日常交易行为进行监控。

公司对不同投资组合，尤其是同一位投资组合经理管理的不同投资合同同日同向交易和反向交易的交易时机和交易价差进行监控，同时对不同投资组合临近交易日的同向交易和反向交易的交易时机和交易价差进行分析，形成《公平交易分析报告》，并要求相关投资组合经理应对异常交易情况进行合理性解释。

公司严格控制不同投资组合之间的同日反向交易，严格禁止可能导致不公平交易和利益输送的同日反向交易。确因投资组合的投资策略或流动性等需要而发生的同日反向交易，公司要求相关投资组合经理提供决策依据，并留存记录备查，但是完全按照有关指数的构成比例进行投资的组合等除外。

公司对其他可能导致不公平交易和利益输送的异常交易行为进行监控，对于异常交易发生前后不同投资组合买卖该异常交易证券的情况进行分析，并要求相关投资组合经理应对异常交易情况进行合理性解释。

#### **4.3.2 公平交易制度的执行情况**

基金管理人根据《证券投资基金管理公司公平交易制度指导意见》和《宝盈基金管理有限公司公平交易制度》对本基金的日常交易行为进行监控，并定期制作公平交易分析报告，对不同投资组合的收益率、同向交易价差、反向交易价差作专项分析。报告结果表明，本基金在本报告期内的同向交易价差均在可合理解释范围之内；在本报告期内基金管理人严格遵守法律法规关于公平交易的相关规定，在投资活动中公平对待不同投资组合，公平交易制度执行情况良好，无损害基金持有人利益的行为。

#### **4.3.3 异常交易行为的专项说明**

本报告期内，未发现本基金存在异常交易行为。

### **4.4 管理人对报告期内基金的投资策略和业绩表现的说明**

#### **4.4.1 报告期内基金投资策略和运作分析**

经济方面，总体稳中有余，弹性不足，调结构越来越得到市场共识，投资增速的下行趋势也

没有太多的分歧，关注点仍主要在改革的落实和长期受益于经济调结构的品种。流动性方面，6 月底、12 月底分别出现脉冲式的资金紧张，在房地产和基建对资金需求依然旺盛的情况下，货币政策难言放松，总体的流动性环境并未发生重大改变。全年看依然呈现出结构性机会：传媒、电子、节能环保、医药等表现出持续的上涨行情；部分低估值且并无趋势性风险的行业如家电、汽车等也表现较好；而面临较大的政策风险或者说趋势下行的地产、银行、煤炭、有色等行业，则全年几乎没有表现的机会。风格上，创业板、中小板指数优于代表大盘蓝筹的上证 50、中证 100。报告期，本基金的股票仓位基本维持在高位水平，结构上在复制中证 100 指数权重的基础上，配置机械设备、环保、电子、医药等行业进行增强型投资。全年看，上证指数收益率为-6.75%，中证 100 指数收益率为-13.12%，本基金的收益率为-8.79%，好于评价基准。

#### 4.4.2 报告期内基金的业绩表现

本基金在本报告期内净值增长率是-8.79%，同期业绩比较基准收益率是-12.38%。

#### 4.5 管理人对宏观经济、证券市场及行业走势的简要展望

展望 2014 年，经济层面，依然难有超预期的表现；需要警惕的是目前的平稳预期有可能往更差预期转向的可能，特别是某一时段三驾马车同时失速的风险。流动性方面，重点关注资金利率的回落过程及回落速度，跟踪高风险信托产品的可兑付性。投资方面，总体上怀有积极的心态，但并不盲目乐观。积极的心态，主要来自于十八届三中全会后，部分领域的改革将由主题预期转向政策的落实，其中必定诞生部分投资机会；其次，经济的调结构势在必行，环保、安全（国防安全、信息安全、社会安全等）、能源结构调整（油服装备尤其是非常规能源）、劳动力结构调整（工业自动化）、移动互联网等都将是长期投资关注的重点；最后，对部分无趋势性行业风险（亦即非趋势性下行或政策不明）、估值和业绩匹配较佳的个股，也将是重点关注的领域。总体上，在全球新一轮科技革命和中国调结构的双重力量推动下，预计全年仍将是结构性机会；当然，由于市场参与资金性质的不同，新兴产业大幅上涨后，传统产业也将会有阶段性的反弹，但可能不足以彻底扭转目前的风格。不可盲目乐观的原因，主要是目前的创业板估值相比业绩增速，选股越来越难；同时还面临 IPO 开闸后的供应量增加，再加上对流动性并不乐观的预期，预计市场的调整也不可避免。从大的经济背景来看，长期仍将主要精力关注在中小板、创业板等经济调结构受益个股，只是出现整个板块普涨的频率将降低，越来越考验投资人员的选股能力。

我们将严格按照基金合同的规定，被动投资为主，适当辅之以增强型投资，继续努力尽责地做好本基金的管理工作，尽力为投资者谋取较好的回报。

#### 4.6 管理人内部有关本基金的监察稽核工作情况

本报告期，公司监察稽核部门通过加强对基金投资交易业务的日常投资监控、交易流程检查、注册登记、客户服务等业务进行日常跟踪检查等工作，不断加强和完善对投资交易的事前、事中和事后控制，并定期出具专项监察报告及合规性报告等，对基金投资运作的合规性情况等进行总结和报告。

通过以上工作，在本报告期内本基金运作过程中未发生关联交易、内幕交易，也不存在本基金管理人管理的各基金之间的违规交叉交易，基金运作整体合法合规。

本基金管理人将继续坚持一贯的内部控制理念，提高内部监察稽核工作的科学性和有效性，努力防范和控制各种风险，充分保障基金持有人的合法权益。

#### 4.7 管理人对报告期内基金估值程序等事项的说明

本基金管理人按照新会计准则、中国证监会相关规定和基金合同关于估值的约定，对基金持有的投资品种进行估值。会计师事务所就我司所采用的相关估值模型、假设及参数的适当性发表审核意见并出具报告。基金托管人负责对基金管理公司采用的估值政策和程序进行核查，并对估值结果及净值计算进行复核。

本基金管理人设立估值工作小组，由投资部、研究部、固定收益部、特定客户资产管理部、金融工程部、基金事务部、监察稽核部指定人员组成。相关成员均具备相应的专业胜任能力和相关工作经验。估值工作小组负责制定、修订和完善基金估值政策和程序，定期对估值政策和程序进行评价，在发生了影响估值政策和程序的有效性、适用性的情况后及时修订估值方法，以保证其持续适用。投资部、研究部、固定收益部、特定客户资产管理部负责定期对经济环境是否发生重大变化、证券发行机构是否发生影响证券价格的重大事件以及估值政策和程序进行评价；金融工程部负责对估值模型及方法进行筛选，选择最具适用性的估值模型及参数，并负责估值模型的选择及测算；基金事务部负责进行日常估值，并与托管行的估值结果核对一致；监察稽核部负责审核估值政策和程序的一致性，监督估值委员会工作流程中的风险控制，并负责估值调整事项的信息披露工作。

上述参与估值流程的本基金管理人、本基金托管人和本基金聘请的会计师事务所各方不存在任何重大利益冲突。基金经理不参与决定本基金估值的程序。本基金未接受任何已签约的与估值相关的任何定价服务。

#### 4.8 管理人对报告期内基金利润分配情况的说明

本基金本报告期末未进行利润分配，符合相关法规及基金合同的规定。

## § 5 托管人报告

### 5.1 报告期内本基金托管人遵规守信情况声明

本报告期，中国建设银行股份有限公司在本基金的托管过程中，严格遵守了《证券投资基金法》、基金合同、托管协议和其他有关规定，不存在损害基金份额持有人利益的行为，完全尽职尽责地履行了基金托管人应尽的义务。

### 5.2 托管人对报告期内本基金投资运作遵规守信、净值计算、利润分配等情况的说明

本报告期，本托管人按照国家有关规定、基金合同、托管协议和其他有关规定，对本基金的基金资产净值计算、基金费用开支等方面进行了认真的复核，对本基金的投资运作方面进行了监督，未发现基金管理人有关损害基金份额持有人利益的行为。

报告期内，本基金未实施利润分配。

### 5.3 托管人对本年度报告中财务信息等内容的真实、准确和完整发表意见

本托管人复核审查了本报告中的财务指标、净值表现、利润分配情况、财务会计报告、投资组合报告等内容，保证复核内容不存在虚假记载、误导性陈述或者重大遗漏。

## § 6 审计报告

### 6.1 审计报告基本信息

财务报表是否经过审计	是
审计意见类型	标准无保留意见
审计报告编号	普华永道中天审字(2014)第 20575 号

### 6.2 审计报告的基本内容

审计报告标题	审计报告
审计报告收件人	宝盈中证 100 指数增强型证券投资基金全体基金份额持有人
引言段	我们审计了后附的宝盈中证 100 指数增强型证券投资基金(以下简称“宝盈中证 100 指数基金”)的财务报表，包括 2013 年 12 月 31 日的资产负债表、2013 年度的利润表和所有者权益(基金净值)变动表以及财务报表附注。
管理层对财务报表的责任段	编制和公允列报财务报表是宝盈中证 100 指数基金的基金管理人宝盈基金管理有限公司管理层的责任。这种责任包括： (1) 按照企业会计准则和中国证券监督管理委员会(以下简称“中国证监会”)发布的有关规定及允许的基金行业实务操作编制财务报表，并使其实现公允反映； (2) 设计、执行和维护必要的内部控制，以使财务报表不存在由

	于舞弊或错误导致的重大错报。
注册会计师的责任段	<p>我们的责任是在执行审计工作的基础上对财务报表发表审计意见。我们按照中国注册会计师审计准则的规定执行了审计工作。中国注册会计师审计准则要求我们遵守中国注册会计师职业道德守则，计划和执行审计工作以对财务报表是否不存在重大错报获取合理保证。</p> <p>审计工作涉及实施审计程序，以获取有关财务报表金额和披露的审计证据。选择的审计程序取决于注册会计师的判断，包括对由于舞弊或错误导致的财务报表重大错报风险的评估。在进行风险评估时，注册会计师考虑与财务报表编制和公允列报相关的内部控制，以设计恰当的审计程序，但目的并非对内部控制的有效性发表意见。审计工作还包括评价管理层选用会计政策的恰当性和作出会计估计的合理性，以及评价财务报表的总体列报。</p> <p>我们相信，我们获取的审计证据是充分、适当的，为发表审计意见提供了基础。</p>
审计意见段	我们认为，上述宝盈中证 100 指数基金的财务报表在所有重大方面按照企业会计准则和在财务报表附注中所列示的中国证监会发布的有关规定及允许的基金行业实务操作编制，公允反映了宝盈中证 100 指数基金 2013 年 12 月 31 日的财务状况以及 2013 年度的经营成果和基金净值变动情况。
注册会计师的姓名	单峰 魏佳亮
会计师事务所的名称	普华永道中天会计师事务所（特殊普通合伙）
会计师事务所的地址	上海市浦东新区陆家嘴环路 1318 号星展银行大厦 6 楼
审计报告日期	2014 年 3 月 17 日

## § 7 年度财务报表

### 7.1 资产负债表

会计主体：宝盈中证 100 指数增强型证券投资基金

报告截止日：2013 年 12 月 31 日

单位：人民币元

资产	附注号	本期末 2013 年 12 月 31 日	上年度末 2012 年 12 月 31 日
<b>资产：</b>			
银行存款	7.4.7.1	3,521,434.36	6,915,298.00
结算备付金		130,817.18	5,474.90
存出保证金		13,362.77	1,627.51
交易性金融资产	7.4.7.2	47,922,141.61	63,289,334.26
其中：股票投资		47,922,141.61	63,289,334.26
基金投资		-	-

债券投资		-	-
资产支持证券投资		-	-
衍生金融资产	7.4.7.3	-	-
买入返售金融资产	7.4.7.4	-	-
应收证券清算款		21,776.15	-
应收利息	7.4.7.5	801.38	1,692.77
应收股利		-	-
应收申购款		11,221.09	135,098.07
递延所得税资产		-	-
其他资产	7.4.7.6	-	-
资产总计		51,621,554.54	70,348,525.51
<b>负债和所有者权益</b>	<b>附注号</b>	<b>本期末 2013年12月31日</b>	<b>上年度末 2012年12月31日</b>
<b>负 债:</b>			
短期借款		-	-
交易性金融负债		-	-
衍生金融负债	7.4.7.3	-	-
卖出回购金融资产款		-	-
应付证券清算款		-	1,438,651.14
应付赎回款		19,542.64	52,280.40
应付管理人报酬		33,455.84	38,248.49
应付托管费		6,691.15	7,649.70
应付销售服务费		-	-
应付交易费用	7.4.7.7	47,623.68	12,163.24
应交税费		-	-
应付利息		-	-
应付利润		-	-
递延所得税负债		-	-
其他负债	7.4.7.8	154,529.77	154,699.55
负债合计		261,843.08	1,703,692.52
<b>所有者权益:</b>			
实收基金	7.4.7.9	72,728,993.37	88,680,113.63
未分配利润	7.4.7.10	-21,369,281.91	-20,035,280.64
所有者权益合计		51,359,711.46	68,644,832.99
负债和所有者权益总计		51,621,554.54	70,348,525.51

注：报告截止日 2013 年 12 月 31 日，基金份额净值 0.706 元，基金份额总额 72,728,993.37 份。

## 7.2 利润表

会计主体：宝盈中证 100 指数增强型证券投资基金

本报告期：2013 年 1 月 1 日至 2013 年 12 月 31 日

单位：人民币元

项目	附注号	本期 2013 年 1 月 1 日至 2013 年 12 月 31 日	上年度可比期间 2012 年 1 月 1 日至 2012 年 12 月 31 日
<b>一、收入</b>		-2,191,897.84	5,919,261.04
1.利息收入		32,408.26	45,597.57
其中：存款利息收入	7.4.7.11	32,277.56	45,578.34
债券利息收入		130.70	19.23
资产支持证券利息收入		-	-
买入返售金融资产收入		-	-
其他利息收入		-	-
2.投资收益（损失以“-”填列）		-2,228,313.56	-1,079,159.79
其中：股票投资收益	7.4.7.12	-3,541,537.89	-2,245,705.19
基金投资收益		-	-
债券投资收益	7.4.7.13	25,439.80	9,352.47
资产支持证券投资收益		-	-
衍生工具收益	7.4.7.14	-	-
股利收益	7.4.7.15	1,287,784.53	1,157,192.93
3.公允价值变动收益（损失以“-”号填列）	7.4.7.16	-41,335.44	6,917,923.28
4.汇兑收益（损失以“-”号填列）		-	-
5.其他收入（损失以“-”号填列）	7.4.7.17	45,342.90	34,899.98
<b>减：二、费用</b>		1,097,423.89	981,239.88
1.管理人报酬	7.4.10.2.1	410,746.45	433,961.55
2.托管费	7.4.10.2.2	82,149.28	86,792.33
3.销售服务费		-	-
4.交易费用	7.4.7.18	234,961.74	90,981.20
5.利息支出		-	-
其中：卖出回购金融资产支出		-	-
6.其他费用	7.4.7.19	369,566.42	369,504.80
<b>三、利润总额（亏损总额以“-”号填列）</b>		-3,289,321.73	4,938,021.16
减：所得税费用		-	-
<b>四、净利润（净亏损以“-”号填列）</b>		-3,289,321.73	4,938,021.16

### 7.3 所有者权益（基金净值）变动表

会计主体：宝盈中证 100 指数增强型证券投资基金

本报告期：2013 年 1 月 1 日至 2013 年 12 月 31 日

单位：人民币元

项目	本期 2013 年 1 月 1 日至 2013 年 12 月 31 日
----	--



	实收基金	未分配利润	所有者权益合计
一、期初所有者权益（基金净值）	88,680,113.63	-20,035,280.64	68,644,832.99
二、本期经营活动产生的基金净值变动数（本期利润）	-	-3,289,321.73	-3,289,321.73
三、本期基金份额交易产生的基金净值变动数 （净值减少以“-”号填列）	-15,951,120.26	1,955,320.46	-13,995,799.80
其中：1. 基金申购款	48,265,136.00	-13,789,647.99	34,475,488.01
2. 基金赎回款	-64,216,256.26	15,744,968.45	-48,471,287.81
四、本期向基金份额持有人分配利润产生的基金净值变动（净值减少以“-”号填列）	-	-	-
五、期末所有者权益（基金净值）	72,728,993.37	-21,369,281.91	51,359,711.46
项目	上年度可比期间 2012 年 1 月 1 日至 2012 年 12 月 31 日		
	实收基金	未分配利润	所有者权益合计
一、期初所有者权益（基金净值）	66,068,639.59	-18,828,542.77	47,240,096.82
二、本期经营活动产生的基金净值变动数（本期利润）	-	4,938,021.16	4,938,021.16
三、本期基金份额交易产生的基金净值变动数 （净值减少以“-”号填列）	22,611,474.04	-6,144,759.03	16,466,715.01
其中：1. 基金申购款	66,180,185.11	-17,638,276.74	48,541,908.37
2. 基金赎回款	-43,568,711.07	11,493,517.71	-32,075,193.36
四、本期向基金份额持有人分配利润产生的基金净值变动（净值减少以“-”号填列）	-	-	-
五、期末所有者权益（基金净值）	88,680,113.63	-20,035,280.64	68,644,832.99

注：报表附注为财务报表的组成部分。

报表附注为财务报表的组成部分。

本报告 7.1 至 7.4 财务报表由下列负责人签署：

汪钦

胡坤

何瑜

基金管理人负责人

主管会计工作负责人

会计机构负责人

## 7.4 报表附注

### 7.4.1 基金基本情况

宝盈中证 100 指数增强型证券投资基金(以下简称“本基金”)经中国证券监督管理委员会(以下简称“中国证监会”)证监许可[2009]1218 号《关于核准宝盈中证 100 指数增强型证券投资基金募集的批复》核准,由宝盈基金管理有限公司依照《中华人民共和国证券投资基金法》和

《宝盈中证 100 指数增强型证券投资基金基金合同》负责公开募集。本基金为契约型开放式，存续期限不定，首次设立募集不包括认购资金利息共募集 281,223,192.88 元，业经普华永道中天会计师事务所有限公司普华永道中天验字(2010)第 029 号验资报告予以验证。经向中国证监会备案，《宝盈中证 100 指数增强型证券投资基金基金合同》于 2010 年 2 月 8 日正式生效，基金合同生效日的基金份额总额为 281,241,387.65 份基金份额，其中认购资金利息折合 18,194.77 份基金份额。本基金的基金管理人为宝盈基金管理有限公司，基金托管人为中国建设银行股份有限公司。

根据《中华人民共和国证券投资基金法》和《宝盈中证 100 指数增强型证券投资基金基金合同》的有关规定，本基金资产投资于具有良好流动性的金融工具，包括国内依法发行上市的股票、债券、货币市场工具、权证、资产支持证券以及法律法规或中国证监会允许基金投资的其他金融工具。其中，中证 100 指数的成份股及其备选成份股的投资比例不低于基金资产的 80%，现金或者到期日在一年以内的政府债券不低于基金资产净值的 5%。本基金标的指数使用费由本基金的基金管理人宝盈基金管理有限公司承担，不计入本基金费用。本基金的业绩比较基准为：中证 100 指数收益率 $\times$ 95%+银行活期存款利率(税后) $\times$ 5%。

#### 7.4.2 会计报表的编制基础

本基金的财务报表按照财政部于 2006 年 2 月 15 日颁布的《企业会计准则—基本准则》和 38 项具体会计准则、其后颁布的企业会计准则应用指南、企业会计准则解释以及其他相关规定(以下合称“企业会计准则”)、中国证监会颁布的《证券投资基金信息披露 XBRL 模板第 3 号<年度报告和半年度报告>》、中国证券投资基金业协会颁布的《证券投资基金会计核算业务指引》、《宝盈中证 100 指数增强型证券投资基金基金合同》和在财务报表附注 7.4.4 所列示的中国证监会发布的有关规定及允许的基金行业实务操作编制。

#### 7.4.3 遵循企业会计准则及其他有关规定的声明

本基金 2013 年度财务报表符合企业会计准则的要求，真实、完整地反映了本基金 2013 年 12 月 31 日的财务状况以及 2013 年度的经营成果和基金净值变动情况等有关信息。

#### 7.4.4 重要会计政策和会计估计

##### 7.4.4.1 会计年度

本基金会计年度为公历 1 月 1 日起至 12 月 31 日止。

##### 7.4.4.2 记账本位币

本基金的记账本位币为人民币。

### 7.4.4.3 金融资产和金融负债的分类

#### (1) 金融资产的分类

金融资产于初始确认时分类为：以公允价值计量且其变动计入当期损益的金融资产、应收款项、可供出售金融资产及持有至到期投资。金融资产的分类取决于本基金对金融资产的持有意图和持有能力。本基金现无金融资产分类为可供出售金融资产及持有至到期投资。

本基金目前以交易目的持有的股票投资、债券投资和衍生工具(主要为权证投资)分类为以公允价值计量且其变动计入当期损益的金融资产。除衍生工具所产生的金融资产在资产负债表中以衍生金融资产列示外，以公允价值计量且其公允价值变动计入损益的金融资产在资产负债表中以交易性金融资产列示。

本基金持有的其他金融资产分类为应收款项，包括银行存款和其他各类应收款项等。应收款项是指在活跃市场中没有报价、回收金额固定或可确定的非衍生金融资产。

#### (2) 金融负债的分类

金融负债于初始确认时分类为：以公允价值计量且其变动计入当期损益的金融负债及其他金融负债。本基金目前暂无金融负债分类为以公允价值计量且其变动计入当期损益的金融负债。本基金持有的其他金融负债包括其他各类应付款项等。

### 7.4.4.4 金融资产和金融负债的初始确认、后续计量和终止确认

金融资产或金融负债于本基金成为金融工具合同的一方时，按公允价值在资产负债表内确认。以公允价值计量且其变动计入当期损益的金融资产，取得时发生的相关交易费用计入当期损益；对于支付的价款中包含的债券起息日或上次除息日至购买日止的利息，单独确认为应收项目。应收款项和其他金融负债的相关交易费用计入初始确认金额。

对于以公允价值计量且其变动计入当期损益的金融资产，按照公允价值进行后续计量；对于应收款项和其他金融负债采用实际利率法，以摊余成本进行后续计量。

金融资产满足下列条件之一的，予以终止确认：(1) 收取该金融资产现金流量的合同权利终止；(2) 该金融资产已转移，且本基金将金融资产所有权上几乎所有的风险和报酬转移给转入方；或者(3) 该金融资产已转移，虽然本基金既没有转移也没有保留金融资产所有权上几乎所有的风险和报酬，但是放弃了对该金融资产控制。

金融资产终止确认时，其账面价值与收到的对价的差额，计入当期损益。

当金融负债的现时义务全部或部分已经解除时，终止确认该金融负债或义务已解除的部分。终止确认部分的账面价值与支付的对价之间的差额，计入当期损益。

#### 7.4.4.5 金融资产和金融负债的估值原则

本基金持有的股票投资、债券投资和衍生工具(主要为权证投资)按如下原则确定公允价值并进行估值:

(1) 存在活跃市场的金融工具按其估值日的市场交易价格确定公允价值;估值日无交易,但最近交易日后经济环境未发生重大变化且证券发行机构未发生影响证券价格的重大事件的,按最近交易日的市场交易价格确定公允价值。

(2) 存在活跃市场的金融工具,如估值日无交易且最近交易日后经济环境发生了重大变化,参考类似投资品种的现行市价及重大变化等因素,调整最近交易市价以确定公允价值。

(3) 当金融工具不存在活跃市场,采用市场参与者普遍认同且被以往市场实际交易价格验证具有可靠性的估值技术确定公允价值。估值技术包括参考熟悉情况并自愿交易的各方最近进行的市场交易中使用的价格、参照实质上相同的其他金融工具的当前公允价值、现金流量折现法和期权定价模型等。采用估值技术时,尽可能最大程度使用市场参数,减少使用与本基金特定相关的参数。

#### 7.4.4.6 金融资产和金融负债的抵销

本基金持有的资产和承担的负债基本为金融资产和金融负债。当本基金依法 1) 具有抵销已确认金额的法定权利且该种法定权利现在是可执行的;且 2) 交易双方准备按净额结算时,金融资产与金融负债按抵销后的净额在资产负债表中列示。

#### 7.4.4.7 实收基金

实收基金为对外发行基金份额所募集的总金额在扣除损益平准金分摊部分后的余额。由于申购和赎回引起的实收基金变动分别于基金申购确认日及基金赎回确认日认列。上述申购和赎回分别包括基金转换所引起的转入基金的实收基金增加和转出基金的实收基金减少。

#### 7.4.4.8 损益平准金

损益平准金包括已实现平准金和未实现平准金。已实现平准金指在申购或赎回基金份额时,申购或赎回款项中包含的按累计未分配的已实现损益占基金净值比例计算的金额。未实现平准金指在申购或赎回基金份额时,申购或赎回款项中包含的按累计未实现损益占基金净值比例计算的金额。损益平准金于基金申购确认日或基金赎回确认日认列,并于期末全额转入未分配利润/(累计亏损)。

#### 7.4.4.9 收入/(损失)的确认和计量

股票投资在持有期间应取得的现金股利扣除由上市公司代扣代缴的个人所得税后的净额确认

为投资收益。债券投资在持有期间应取得的按票面利率或者发行价计算的利息扣除在适用情况下由债券发行企业代扣代缴的个人所得税后的净额确认为利息收入。

以公允价值计量且其变动计入当期损益的金融资产在持有期间的公允价值变动确认为公允价值变动损益；于处置时，其处置价格与初始确认金额之间的差额确认为投资收益，其中包括从公允价值变动损益结转的公允价值累计变动额。

应收款项在持有期间确认的利息收入按实际利率法计算，实际利率法与直线法差异较小的则按直线法计算。

#### **7.4.4.10 费用的确认和计量**

本基金的管理人报酬和托管费在费用涵盖期间按基金合同约定的费率和计算方法逐日确认。

其他金融负债在持有期间确认的利息支出按实际利率法计算，实际利率法与直线法差异较小的则按直线法计算。

#### **7.4.4.11 基金的收益分配政策**

每一基金份额享有同等分配权。本基金收益以现金形式分配，但基金份额持有人可选择现金红利或将现金红利按分红除权日的基金份额净值自动转为基金份额进行再投资。若期末未分配利润中的未实现部分为正数，包括基金经营活动产生的未实现损益以及基金份额交易产生的未实现平准金等，则期末可供分配利润的金额为期末未分配利润中的已实现部分；若期末未分配利润的未实现部分为负数，则期末可供分配利润的金额为期末未分配利润，即已实现部分相抵未实现部分后的余额。

经宣告的拟分配基金收益于分红除权日从所有者权益转出。

#### **7.4.4.12 分部报告**

本基金以内部组织结构、管理要求、内部报告制度为依据确定经营分部，以经营分部为基础确定报告分部并披露分部信息。经营分部是指本基金内同时满足下列条件的组成部分：(1) 该组成部分能够在日常活动中产生收入、发生费用；(2) 本基金的基金管理人能够定期评价该组成部分的经营成果，以决定向其配置资源、评价其业绩；(3) 本基金能够取得该组成部分的财务状况、经营成果和现金流量等有关会计信息。如果两个或多个经营分部具有相似的经济特征，并且满足一定条件的，则合并为一个经营分部。

本基金目前以一个单一的经营分部运作，不需要披露分部信息。

#### **7.4.4.13 其他重要的会计政策和会计估计**

根据本基金的估值原则和中国证监会允许的基金行业估值实务操作，本基金确定以下类别股

票投资的公允价值时采用的估值方法及其关键假设如下：

对于证券交易所上市的股票，若出现重大事项停牌情况，本基金根据中国证监会公告[2008]38号《关于进一步规范证券投资基金估值业务的指导意见》，根据具体情况采用《中国证券业协会基金估值工作小组关于停牌股票估值的参考方法》提供的指数收益法估值技术进行估值。

## 7.4.5 会计政策和会计估计变更以及差错更正的说明

### 7.4.5.1 会计政策变更的说明

本基金本报告期未发生会计政策变更。

### 7.4.5.2 会计估计变更的说明

本基金本报告期未发生会计估计变更。

### 7.4.5.3 差错更正的说明

本基金在本报告期间无须说明的会计差错更正。

## 7.4.6 税项

根据财政部、国家税务总局财税[2002]128号《关于开放式证券投资基金有关税收问题的通知》、财税[2008]1号《关于企业所得税若干优惠政策的通知》、财税[2012]85号《关于实施上市公司股息红利差别化个人所得税政策有关问题的通知》及其他相关财税法规和实务操作，主要税项列示如下：

(1) 以发行基金方式募集资金不属于营业税征收范围，不征收营业税。基金买卖股票、债券的差价收入不予征收营业税。

(2) 对基金从证券市场中取得的收入，包括买卖股票、债券的差价收入，股权的股息、红利收入，债券的利息收入及其他收入，暂不征收企业所得税。

(3) 对基金取得的企业债券利息收入，由发行债券的企业在向基金支付利息时代扣代缴 20% 的个人所得税。自 2013 年 1 月 1 日起，对基金从上市公司取得的股息红利所得，持股期限在 1 个月以内(含 1 个月)的，其股息红利所得全额计入应纳税所得额；持股期限在 1 个月以上至 1 年(含 1 年)的，暂减按 50% 计入应纳税所得额；持股期限超过 1 年的，暂减按 25% 计入应纳税所得额。对基金持有的上市公司限售股，解禁后取得的股息、红利收入，按照上述规定计算纳税，持股时间自解禁日起计算；解禁前取得的股息、红利收入继续暂减按 50% 计入应纳税所得额。上述所得统一适用 20% 的税率计征个人所得税。

(4) 基金卖出股票按 0.1% 的税率缴纳股票交易印花税，买入股票不征收股票交易印花税。

## 7.4.7 重要财务报表项目的说明

### 7.4.7.1 银行存款

单位：人民币元

项目	本期末 2013 年 12 月 31 日	上年度末 2012 年 12 月 31 日
活期存款	3,521,434.36	6,915,298.00
定期存款	-	-
其中：存款期限 1-3 个月	-	-
其他存款	-	-
合计：	3,521,434.36	6,915,298.00

### 7.4.7.2 交易性金融资产

单位：人民币元

项目	本期末 2013 年 12 月 31 日		
	成本	公允价值	公允价值变动
股票	53,267,538.73	47,922,141.61	-5,345,397.12
债券	交易所市场	-	-
	银行间市场	-	-
	合计	-	-
资产支持证券	-	-	-
基金	-	-	-
其他	-	-	-
合计	53,267,538.73	47,922,141.61	-5,345,397.12
项目	上年度末 2012 年 12 月 31 日		
	成本	公允价值	公允价值变动
股票	68,593,395.94	63,289,334.26	-5,304,061.68
债券	交易所市场	-	-
	银行间市场	-	-
	合计	-	-
资产支持证券	-	-	-
基金	-	-	-
其他	-	-	-
合计	68,593,395.94	63,289,334.26	-5,304,061.68

### 7.4.7.3 衍生金融资产/负债

本报告期末及上年度期末无余额。

**7.4.7.4 买入返售金融资产****7.4.7.4.1 各项买入返售金融资产期末余额**

本报告期末及上年度期末无余额。

**7.4.7.4.2 期末买断式逆回购交易中取得的债券**

本报告期末及上年度期末无余额。

**7.4.7.5 应收利息**

单位：人民币元

项目	本期末 2013 年 12 月 31 日	上年度末 2012 年 12 月 31 日
应收活期存款利息	730.08	1,690.02
应收定期存款利息	-	-
应收其他存款利息	-	-
应收结算备付金利息	64.70	2.75
应收债券利息	-	-
应收买入返售证券利息	-	-
应收申购款利息	-	-
其他	6.60	-
合计	801.38	1,692.77

**7.4.7.6 其他资产**

本报告期末及上年度期末无余额。

**7.4.7.7 应付交易费用**

单位：人民币元

项目	本期末 2013 年 12 月 31 日	上年度末 2012 年 12 月 31 日
交易所市场应付交易费用	47,623.68	12,163.24
银行间市场应付交易费用	-	-
合计	47,623.68	12,163.24

**7.4.7.8 其他负债**

单位：人民币元

项目	本期末 2013 年 12 月 31 日	上年度末 2012 年 12 月 31 日
应付券商交易单元保证金	-	-
应付赎回费	8.92	190.03
预提审计费	50,000.00	50,000.00
预提信息披露费	100,000.00	100,000.00
预提债券账户维护费	4,500.00	4,500.00



应付转换费	20.85	9.52
合计	154,529.77	154,699.55

#### 7.4.7.9 实收基金

金额单位：人民币元

项目	本期 2013 年 1 月 1 日至 2013 年 12 月 31 日	
	基金份额（份）	账面金额
上年度末	88,680,113.63	88,680,113.63
本期申购	48,265,136.00	48,265,136.00
本期赎回(以“-”号填列)	-64,216,256.26	-64,216,256.26
本期末	72,728,993.37	72,728,993.37

注：申购含红利再投、转换入份额；赎回含转换出份额。

#### 7.4.7.10 未分配利润

单位：人民币元

项目	已实现部分	未实现部分	未分配利润合计
上年度末	-8,123,423.96	-11,911,856.68	-20,035,280.64
本期利润	-3,247,986.29	-41,335.44	-3,289,321.73
本期基金份额交易产生的变动数	1,515,352.30	439,968.16	1,955,320.46
其中：基金申购款	-5,909,755.12	-7,879,892.87	-13,789,647.99
基金赎回款	7,425,107.42	8,319,861.03	15,744,968.45
本期已分配利润	-	-	-
本期末	-9,856,057.95	-11,513,223.96	-21,369,281.91

#### 7.4.7.11 存款利息收入

单位：人民币元

项目	本期 2013 年 1 月 1 日至 2013 年 12 月 31 日	上年度可比期间 2012 年 1 月 1 日至 2012 年 12 月 31 日
	活期存款利息收入	30,785.28
定期存款利息收入	-	-
其他存款利息收入	-	-
结算备付金利息收入	893.17	413.40
其他	599.11	772.27
合计	32,277.56	45,578.34

#### 7.4.7.12 股票投资收益

单位：人民币元

项目	本期 2013 年 1 月 1 日至 2013 年 12 月 31 日	上年度可比期间 2012 年 1 月 1 日至 2012 年 12 月 31 日

卖出股票成交总额	82,101,179.58	24,816,433.11
减：卖出股票成本总额	85,642,717.47	27,062,138.30
买卖股票差价收入	-3,541,537.89	-2,245,705.19

#### 7.4.7.13 债券投资收益

单位：人民币元

项目	本期 2013年1月1日至2013年 12月31日	上年度可比期间 2012年1月1日至2012年12月 31日
卖出债券（债转股及债券到期 兑付）成交总额	540,570.50	126,371.70
减：卖出债券（债转股及债券 到期兑付）成本总额	515,000.00	117,000.00
减：应收利息总额	130.70	19.23
债券投资收益	25,439.80	9,352.47

#### 7.4.7.14 衍生工具收益

本报告期及上年度可比期间无余额。

#### 7.4.7.15 股利收益

单位：人民币元

项目	本期 2013年1月1日至2013年12 月31日	上年度可比期间 2012年1月1日至2012年12 月31日
股票投资产生的股利收益	1,287,784.53	1,157,192.93
基金投资产生的股利收益	-	-
合计	1,287,784.53	1,157,192.93

#### 7.4.7.16 公允价值变动收益

单位：人民币元

项目名称	本期 2013年1月1日至2013 年12月31日	上年度可比期间 2012年1月1日至2012年 12月31日
1. 交易性金融资产	-41,335.44	6,917,923.28
——股票投资	-41,335.44	6,917,923.28
——债券投资	-	-
——资产支持证券投资	-	-
2. 衍生工具	-	-
——权证投资	-	-
3. 其他	-	-
合计	-41,335.44	6,917,923.28

#### 7.4.7.17 其他收入

单位：人民币元

项目	本期 2013 年 1 月 1 日至 2013 年 12 月 31 日	上年度可比期间 2012 年 1 月 1 日至 2012 年 12 月 31 日
基金赎回费收入	40,103.99	29,897.89
基金转换费收入	4,422.29	5,002.09
其他	816.62	-
合计	45,342.90	34,899.98

注：1. 本基金的赎回费率按持有期间递减，赎回费总额的 25% 归入基金资产。

2. 本基金的转换费由申购补差费和转出基金的赎回费两部分构成，其中转出基金的赎回费的 25% 归入转出基金的基金资产。

#### 7.4.7.18 交易费用

单位：人民币元

项目	本期 2013 年 1 月 1 日至 2013 年 12 月 31 日	上年度可比期间 2012 年 1 月 1 日至 2012 年 12 月 31 日
交易所市场交易费用	234,961.74	90,981.20
银行间市场交易费用	-	-
合计	234,961.74	90,981.20

#### 7.4.7.19 其他费用

单位：人民币元

项目	本期 2013 年 1 月 1 日至 2013 年 12 月 31 日	上年度可比期间 2012 年 1 月 1 日至 2012 年 12 月 31 日
审计费用	50,000.00	50,000.00
信息披露费	300,000.00	300,000.00
银行汇划费用	1,566.42	1,504.80
银行间账户维护费	18,000.00	18,000.00
合计	369,566.42	369,504.80

### 7.4.8 或有事项、资产负债表日后事项的说明

#### 7.4.8.1 或有事项

截至资产负债表日，本基金无需要披露的或有事项。

#### 7.4.8.2 资产负债表日后事项

本基金无需要披露的资产负债表日后事项。

### 7.4.9 关联方关系

关联方名称	与本基金的关系
宝盈基金管理有限公司(以下简称“宝盈基	基金管理人、基金注册登记机构、基金销售机构

金公司”)	
中国建设银行股份有限公司(以下简称“中国建设银行”)	基金托管人、基金代销机构
中铁信托有限责任公司	基金管理人的股东
成都工业投资集团有限公司	基金管理人的股东(2013 年 10 月 9 日前)
中国对外经济贸易信托有限公司	基金管理人的股东
中铁宝盈资产管理有限公司	基金管理人的子公司

注：1. 根据宝盈基金公司 2013 年 4 月 2 日股东会决定，并经证监会证监许可[2013] 714 号文件核准，宝盈基金公司原股东成都工业投资集团有限公司将其持有的 26%股权转让给中铁信托有限责任公司，上述工商变更手续已于 2013 年 10 月 9 日完成。

2. 下述关联交易均在正常业务范围内按一般商业条款订立。

#### 7.4.10 本报告期及上年度可比期间的关联方交易

##### 7.4.10.1 通过关联方交易单元进行的交易

本基金本报告期及上年度可比期间未通过关联方交易单元进行交易。

##### 7.4.10.2 关联方报酬

###### 7.4.10.2.1 基金管理费

单位：人民币元

项目	本期 2013 年 1 月 1 日至 2013 年 12 月 31 日	上年度可比期间 2012 年 1 月 1 日至 2012 年 12 月 31 日
当期发生的基金应支付的管理费	410,746.45	433,961.55
其中：支付销售机构的客户维护费	109,199.07	124,781.76

注：支付基金管理人宝盈基金管理有限公司的基金管理人报酬按前一日基金资产净值 0.75%的年费率计提，逐日累计至每月月底，按月支付。其计算公式为：日基金管理报酬=前一日基金资产净值×0.75%/当年天数。

###### 7.4.10.2.2 基金托管费

单位：人民币元

项目	本期 2013 年 1 月 1 日至 2013 年 12 月 31 日	上年度可比期间 2012 年 1 月 1 日至 2012 年 12 月 31 日
当期发生的基金应支付的托管费	82,149.28	86,792.33

注：支付基金托管人中国建设银行股份有限公司的基金托管费按前一日基金资产净值 0.15%的年费率计提，逐日累计至每月月底，按月支付。其计算公式为：日基金托管费=前一日基金资产净值×0.15%/当年天数。

### 7.4.10.3 与关联方进行银行间同业市场的债券(含回购)交易

本基金本报告期及上年度可比期间未通过关联方进行银行间同业市场的债券（含回购）交易。

### 7.4.10.4 各关联方投资本基金的情况

#### 7.4.10.4.1 报告期内基金管理人运用固有资金投资本基金的情况

份额单位：份

项目	本期	上年度可比期间
	2013 年 1 月 1 日至 2013 年 12 月 31 日	2012 年 1 月 1 日至 2012 年 12 月 31 日
基金合同生效日（2010 年 2 月 8 日）持有的基金份额	-	-
期初持有的基金份额	-	-
期间申购/买入总份额	6,870,659.08	-
期间因拆分变动份额	-	-
减：期间赎回/卖出总份额	-	-
期末持有的基金份额	6,870,659.08	-
期末持有的基金份额占基金总份额比例	9.45%	-

注：本报告期内基金管理人运用固有资金通过第一创业代销机构投资本基金，申购费率为 0.3%，申购费为 13,459.62 元。

#### 7.4.10.4.2 报告期末除基金管理人之外的其他关联方投资本基金的情况

本基金本报告期末及上年度期末除基金管理人之外的其他关联方未投资本基金。

### 7.4.10.5 由关联方保管的银行存款余额及当期产生的利息收入

单位：人民币元

关联方名称	本期		上年度可比期间	
	2013 年 1 月 1 日至 2013 年 12 月 31 日		2012 年 1 月 1 日至 2012 年 12 月 31 日	
	期末余额	当期利息收入	期末余额	当期利息收入
中国建设银行	3,521,434.36	30,785.28	6,915,298.00	44,392.67

注：本基金的银行存款由基金托管人中国建设银行保管，按银行同业利率计息。

### 7.4.10.6 本基金在承销期内参与关联方承销证券的情况

本报告期内及上年度可比期间本基金在承销期内未参与关联方承销的证券。

### 7.4.10.7 其他关联交易事项的说明

本基金本报告期内及上年度可比期间无需披露其他关联交易事项。

### 7.4.11 利润分配情况

本基金本报告期末未进行利润分配。

### 7.4.12 期末（2013 年 12 月 31 日）本基金持有的流通受限证券

#### 7.4.12.1 因认购新发/增发证券而于期末持有的流通受限证券

本基金本报告期末未持有因认购新发/增发证券而流通受限的证券。

#### 7.4.12.2 期末持有的暂时停牌等流通受限股票

金额单位：人民币元

股票代码	股票名称	停牌日期	停牌原因	期末 估值单价	复牌日期	复牌 开盘单 价	数量（股）	期末 成本总额	期末估值 总额	备注
600547	山东黄金	2013 年 12 月 26 日	重大资产重组	17.25	2014 年 1 月 2 日	17.52	9,100	307,477.49	156,975.00	-
000562	宏源证券	2013 年 10 月 31 日	重大资产重组	8.22	-	-	14,700	121,741.65	120,834.00	-

注：本基金截至 2013 年 12 月 31 日止持有以上因公布的重大事项可能产生重大影响而被暂时停牌  
的股票，该类股票将在所公布事项的重大影响消除后，经交易所批准复牌。

#### 7.4.12.3 期末债券正回购交易中作为抵押的债券

##### 7.4.12.3.1 银行间市场债券正回购

本基金本报告期末无银行间市场债券正回购交易余额。

##### 7.4.12.3.2 交易所市场债券正回购

本基金本报告期末无交易所市场债券正回购交易余额。

### 7.4.13 金融工具风险及管理

#### 7.4.13.1 风险管理政策和组织架构

本基金为指数型基金，属于证券投资基金中的较高风险较高收益品种，本基金的风险与预期收益都要高于混合型基金、债券基金和货币市场基金。本基金的主要投资对象是具有良好流动性的金融工具，包括国内依法发行上市的股票、债券、货币市场工具、权证、资产支持证券以及法律法规或中国证监会允许基金投资的其他金融工具。本基金在日常经营活动中面临的与这些金融工具相关的风险主要包括信用风险、流动性风险及市场风险。本基金的基金管理人从事风险管理的主要目标是争取将以上风险控制在限定的范围之内，使本基金在风险和收益之间取得最佳的平衡以实现与标的指数以及标的指数所代表的股票市场相似的风险收益目标。

本基金的基金管理人在董事会下设立风险控制委员会，负责制定风险管理的宏观政策，审议通过风险控制的总体措施等；在管理层层面设立风险管理委员会，讨论和制定公司日常经营过程

中风险防范和控制措施；在业务操作层面风险管理职责主要由监察稽核部负责，协调并与各部门合作完成运作风险管理以及进行投资风险分析与绩效评估，督察长负责组织指导监察稽核工作。

本基金的基金管理人对于金融工具的风险管理方法主要是通过定性分析和定量分析的方法去估测各种风险产生的可能损失。从定性分析的角度出发，判断风险损失的严重程度和出现同类风险损失的频度。而从定量分析的角度出发，根据本基金的投资目标，结合基金资产所运用金融工具特征通过特定的风险量化指标、模型，日常的量化报告，确定风险损失的限度和相应置信程度，及时可靠地对各种风险进行监督、检查和评估，并通过相应决策，将风险控制在可承受的范围内。

#### 7.4.13.2 信用风险

信用风险是指基金在交易过程中因交易对手未履行合约责任，或者基金所投资证券之发行人出现违约、拒绝支付到期本息等情况，导致基金资产损失和收益变化的风险。

本基金的基金管理人在交易前对交易对手的资信状况进行了充分的评估。本基金的银行存款存放在本基金的托管行中国建设银行，与该银行存款相关的信用风险不重大。本基金在交易所进行的交易均以中国证券登记结算有限责任公司为交易对手完成证券交收和款项清算，违约风险可能性很小；在银行间同业市场进行交易前均对交易对手进行信用评估并对证券交割方式进行限制以控制相应的信用风险。

本基金的基金管理人建立了信用风险管理流程，通过对投资品种信用等级评估来控制证券发行人的信用风险，且通过分散化投资以分散信用风险。

于 2013 年 12 月 31 日，本基金未持有信用类债券(2012 年 12 月 31 日：同)。

#### 7.4.13.3 流动性风险

流动性风险是指基金在履行与金融负债有关的义务时遇到资金短缺的风险。本基金的流动性风险一方面来自于基金份额持有人可随时要求赎回其持有的基金份额，另一方面来自于投资品种所处的交易市场不活跃而带来的变现困难或因投资集中而无法在市场出现剧烈波动的情况下以合理的价格变现。

针对兑付赎回资金的流动性风险，本基金的基金管理人每日对本基金的申购赎回情况进行严密监控并预测流动性需求，保持基金投资组合中的可用现金头寸与之相匹配。本基金的基金管理人在基金合同中设计了巨额赎回条款，约定在非常情况下赎回申请的处理方式，控制因开放申购赎回模式带来的流动性风险，有效保障基金持有人利益。

针对投资品种变现的流动性风险，本基金的基金管理人通过独立的风险管理部门设定流动性比例要求，对流动性指标进行持续的监测和分析，包括组合持仓集中度指标、组合在短时间内变

现能力的综合指标、组合中变现能力较差的投资品种比例以及流通受限制的投资品种比例等。本基金投资于一家公司发行的股票市值不超过基金资产净值的 10%，且本基金与由本基金的基金管理人管理的其他基金共同持有一家公司的证券不得超过该证券的 10%。本基金所持证券均在证券交易所上市，因此除附注 7.4.12 中列示的部分基金资产流通暂时受限制不能自由转让的情况外，其余均能以合理价格适时变现。此外，本基金可通过卖出回购金融资产方式借入短期资金应对流动性需求，其上限一般不超过基金持有的债券投资的公允价值。

于 2013 年 12 月 31 日，本基金所承担的全部金融负债的合同约定到期日均为一个月以内且不计息，可赎回基金份额净值(所有者权益)无固定到期日且不计息，因此账面余额即为未折现的合约到期现金流量。

#### 7.4.13.4 市场风险

市场风险是指基金所持金融工具的公允价值或未来现金流量因所处市场各类价格因素的变动而发生波动的风险，包括利率风险、外汇风险和其他价格风险。

##### 7.4.13.4.1 利率风险

利率风险是指金融工具的公允价值或现金流量受市场利率变动而发生波动的风险。利率敏感性金融工具均面临由于市场利率上升而导致公允价值下降的风险，其中浮动利率类金融工具还面临每个付息期间结束根据市场利率重新定价时对于未来现金流影响的风险。

本基金的基金管理人定期对本基金面临的利率敏感性缺口进行监控，并通过调整投资组合的久期等方法对上述利率风险进行管理。

本基金持有及承担的大部分金融资产和金融负债不计息，因此本基金的收入及经营活动的现金流量在很大程度上独立于市场利率变化。本基金持有的利率敏感性资产主要为银行存款、结算备付金及存出保证金等。

##### 7.4.13.4.1.1 利率风险敞口

单位：人民币元

本期末 2013 年 12 月 31 日	1 年以内	1-5 年	5 年以上	不计息	合计
资产					
银行存款	3,521,434.36	-	-	-	3,521,434.36
结算备付金	130,817.18	-	-	-	130,817.18
存出保证金	13,362.77	-	-	-	13,362.77
交易性金融资产	-	-	-	47,922,141.61	47,922,141.61
应收证券清算款	-	-	-	21,776.15	21,776.15



应收利息	-	-	-	801.38	801.38
应收申购款	-	-	-	11,221.09	11,221.09
资产总计	3,665,614.31	-	-	47,955,940.23	51,621,554.54
负债					
应付赎回款	-	-	-	19,542.64	19,542.64
应付管理人报酬	-	-	-	33,455.84	33,455.84
应付托管费	-	-	-	6,691.15	6,691.15
应付交易费用	-	-	-	47,623.68	47,623.68
其他负债	-	-	-	154,529.77	154,529.77
负债总计	-	-	-	261,843.08	261,843.08
利率敏感度缺口	3,665,614.31	-	-	47,694,097.15	51,359,711.46
上年度末 2012 年 12 月 31 日	1 年以内	1-5 年	5 年以上	不计息	合计
资产					
银行存款	6,915,298.00	-	-	-	6,915,298.00
结算备付金	5,474.90	-	-	-	5,474.90
存出保证金	-	-	-	1,627.51	1,627.51
交易性金融资产	-	-	-	63,289,334.26	63,289,334.26
应收利息	-	-	-	1,692.77	1,692.77
应收申购款	994.04	-	-	134,104.03	135,098.07
资产总计	6,921,766.94	-	-	63,426,758.57	70,348,525.51
负债					
应付证券清算款	-	-	-	1,438,651.14	1,438,651.14
应付赎回款	-	-	-	52,280.40	52,280.40
应付管理人报酬	-	-	-	38,248.49	38,248.49
应付托管费	-	-	-	7,649.70	7,649.70
应付交易费用	-	-	-	12,163.24	12,163.24
其他负债	-	-	-	154,699.55	154,699.55
负债总计	-	-	-	1,703,692.52	1,703,692.52
利率敏感度缺口	6,921,766.94	-	-	61,723,066.05	68,644,832.99

注：表中所示为本基金资产及负债的账面价值，并按照合约规定的利率重新定价日或到期日孰早者予以分类。

#### 7.4.13.4.1.2 利率风险的敏感性分析

于 2013 年 12 月 31 日，本基金未持有交易性债券投资(2012 年 12 月 31 日：同)，因此市场利率的变动对于本基金资产净值无重大影响(2012 年 12 月 31 日：同)。

#### 7.4.13.4.2 外汇风险

外汇风险是指金融工具的公允价值或未来现金流量因外汇汇率变动而发生波动的风险。本基金的所有资产及负债以人民币计价，因此无重大外汇风险。

#### 7.4.13.4.3 其他价格风险

其他价格风险是指基金所持金融工具的公允价值或未来现金流量因除市场利率和外汇汇率以外的市场价格因素变动而发生波动的风险。本基金主要投资于证券交易所上市或银行间同业市场交易的股票和债券，所面临的其他价格风险来源于单个证券发行主体自身经营情况或特殊事项的影响，也可能来源于证券市场整体波动的影响。

本基金的基金管理人在构建和管理投资组合的过程中，对指数投资部分采用完全复制法，按照成份股在中证 100 指数中的基准权重构建指数化投资组合，并根据标的指数成份股及其权重的变化进行相应调整。本基金对主动投资部分实行双向积极配置策略。本基金的基金管理人定期结合宏观及微观环境的变化，对投资策略、资产配置、投资组合进行修正，来主动应对可能发生的市场价格风险。

本基金通过投资组合的分散化降低其他价格风险。本基金将不低于 80% 的基金资产投资于中证 100 指数成份股和备选成份股，现金或者到期日在一年以内的政府债券不低于基金资产净值的 5%。此外，本基金的基金管理人每日对本基金所持有的证券价格实施监控，定期运用多种定量方法对基金进行风险度量，及时可靠地对风险进行跟踪和控制。

##### 7.4.13.4.3.1 其他价格风险敞口

金额单位：人民币元

项目	本期末 2013 年 12 月 31 日		上年度末 2012 年 12 月 31 日	
	公允价值	占基金 资产净 值比例 (%)	公允价值	占基金资 产净值比 例 (%)
交易性金融资产-股票投资	47,922,141.61	93.31	63,289,334.26	92.20
衍生金融资产-权证投资	-	-	-	-
其他	-	-	-	-
合计	47,922,141.61	93.31	63,289,334.26	92.20

##### 7.4.13.4.3.2 其他价格风险的敏感性分析

假设	除中证 100 指数外的其他市场变量保持不变		
分析	相关风险变量的变动	对资产负债表日基金资产净值的 影响金额（单位：人民币元）	
		本期末（2013 年 12 月 31 日）	上年度末（2012 年 12 月 31 日）
	1. 中证 100 指数上升 5%	2,371,233.35	3,215,976.16
2. 中证 100 指数下降 5%	-2,371,233.35	-3,215,976.16	

#### 7.4.14 有助于理解和分析会计报表需要说明的其他事项

##### (1) 公允价值

##### (a) 不以公允价值计量的金融工具

不以公允价值计量的金融资产和负债主要包括应收款项和其他金融负债，其账面价值与公允价值相差很小。

##### (b) 以公允价值计量的金融工具

##### (i) 金融工具公允价值计量的方法

根据在公允价值计量中对计量整体具有重大意义的最低层级的输入值，公允价值层级可分为：

第一层级：相同资产或负债在活跃市场上(未经调整)的报价。

第二层级：直接(比如取自价格)或间接(比如根据价格推算的)可观察到的、除第一层级中的市场报价以外的资产或负债的输入值。

第三层级：以可观察到的市场数据以外的变量为基础确定的资产或负债的输入值(不可观察输入值)。

##### (ii) 各层级金融工具公允价值

于 2013 年 12 月 31 日，本基金持有的以公允价值计量且其变动计入当期损益的金融资产中属于第一层级的余额为 47,644,332.61 元，属于第二层级的余额为 277,809.00 元，无属于第三层级的余额(2012 年 12 月 31 日：第一层级 61,198,634.26 元，第二层级 2,090,700.00 元，无属于第三层级的余额)。

##### (iii) 公允价值所属层级间的重大变动

对于证券交易所上市的股票和债券，若出现重大事项停牌、交易不活跃(包括涨跌停时的交易不活跃)、或属于非公开发行等情况，本基金不会于停牌日至交易恢复活跃日期间、交易不活跃期间及限售期间将相关股票和债券的公允价值列入第一层级；并根据估值调整中采用的不可观察输入值对于公允价值的影响程度，确定相关股票和债券公允价值应属第二层级还是第三层级。

##### (iv) 第三层级公允价值余额和本期变动金额

无。

(2) 除公允价值外，截至资产负债表日本基金无需要说明的其他重要事项。

## § 8 投资组合报告

### 8.1 期末基金资产组合情况

金额单位：人民币元

序号	项目	金额	占基金总资产的比例 (%)
1	权益投资	47,922,141.61	92.83
	其中：股票	47,922,141.61	92.83
2	固定收益投资	-	-
	其中：债券	-	-
	资产支持证券	-	-
3	金融衍生品投资	-	-
4	买入返售金融资产	-	-
	其中：买断式回购的买入返售金融资产	-	-
5	银行存款和结算备付金合计	3,652,251.54	7.08
6	其他各项资产	47,161.39	0.09
7	合计	51,621,554.54	100.00

## 8.2 期末按行业分类的股票投资组合

### 8.2.1 期末指数投资按行业分类的股票投资组合

金额单位：人民币元

代码	行业类别	公允价值	占基金资产净值比例 (%)
A	农、林、牧、渔业	-	-
B	采矿业	2,866,631.00	5.58
C	制造业	12,050,708.61	23.46
D	电力、热力、燃气及水生产和供应业	1,151,422.00	2.24
E	建筑业	1,506,652.00	2.93
F	批发和零售业	487,620.00	0.95
G	交通运输、仓储和邮政业	1,021,000.00	1.99
H	住宿和餐饮业	-	-
I	信息传输、软件和信息技术服务业	610,186.00	1.19
J	金融业	19,590,908.00	38.14
K	房地产业	1,576,306.00	3.07
L	租赁和商务服务业	-	-
M	科学研究和技术服务业	-	-
N	水利、环境和公共设施管理业	247,510.00	0.48
O	居民服务、修理和其他服务业	-	-
P	教育	-	-
Q	卫生和社会工作	-	-
R	文化、体育和娱乐业	-	-

S	综合	351,348.00	0.68
	合计	41,460,291.61	80.73

### 8.2.2 期末积极投资按行业分类的股票投资组合

金额单位：人民币元

代码	行业类别	公允价值	占基金资产净值比例 (%)
A	农、林、牧、渔业	-	-
B	采矿业	577,850.00	1.13
C	制造业	3,164,500.00	6.16
D	电力、热力、燃气及水生产和供应业	-	-
E	建筑业	-	-
F	批发和零售业	1,541,500.00	3.00
G	交通运输、仓储和邮政业	-	-
H	住宿和餐饮业	-	-
I	信息传输、软件和信息技术服务业	559,600.00	1.09
J	金融业	-	-
K	房地产业	-	-
L	租赁和商务服务业	-	-
M	科学研究和技术服务业	-	-
N	水利、环境和公共设施管理业	618,400.00	1.20
O	居民服务、修理和其他服务业	-	-
P	教育	-	-
Q	卫生和社会工作	-	-
R	文化、体育和娱乐业	-	-
S	综合	-	-
	合计	6,461,850.00	12.58

### 8.3 期末按公允价值占基金资产净值比例大小排序的所有股票投资明细

#### 8.3.1 期末指数投资按公允价值占基金资产净值比例大小排序的所有股票投资明细

金额单位：人民币元

序号	股票代码	股票名称	数量 (股)	公允价值	占基金资产净值比例 (%)
1	601318	中国平安	58,500	2,441,205.00	4.75
2	600036	招商银行	202,000	2,199,780.00	4.28

3	600016	民生银行	276,000	2,130,720.00	4.15
4	601166	兴业银行	140,000	1,419,600.00	2.76
5	600000	浦发银行	137,000	1,291,910.00	2.52
6	600030	中信证券	88,500	1,128,375.00	2.20
7	600837	海通证券	99,300	1,124,076.00	2.19
8	601398	工商银行	299,650	1,072,747.00	2.09
9	000651	格力电器	29,500	963,470.00	1.88
10	000002	万科 A	118,400	950,752.00	1.85
11	601288	农业银行	377,000	934,960.00	1.82
12	601328	交通银行	192,000	737,280.00	1.44
13	601601	中国太保	38,400	711,552.00	1.39
14	600887	伊利股份	17,500	683,900.00	1.33
15	600519	贵州茅台	5,100	654,738.00	1.27
16	000001	平安银行	52,600	644,350.00	1.25
17	601088	中国神华	40,400	639,128.00	1.24
18	600104	上汽集团	42,500	600,950.00	1.17
19	601668	中国建筑	182,500	573,050.00	1.12
20	601006	大秦铁路	72,800	537,992.00	1.05
21	601818	光大银行	197,700	525,882.00	1.02
22	002024	苏宁云商	54,000	487,620.00	0.95
23	601169	北京银行	64,500	484,395.00	0.94
24	600015	华夏银行	54,500	467,065.00	0.91
25	000538	云南白药	4,500	458,955.00	0.89
26	000776	广发证券	36,200	451,776.00	0.88
27	600048	保利地产	52,400	432,300.00	0.84
28	600585	海螺水泥	24,500	415,520.00	0.81
29	601989	中国重工	74,000	415,140.00	0.81
30	000333	美的集团	8,245	412,250.00	0.80
31	600111	包钢稀土	17,700	394,179.00	0.77
32	600690	青岛海尔	20,000	390,000.00	0.76
33	600900	长江电力	60,500	382,360.00	0.74
34	000895	双汇发展	8,100	381,348.00	0.74
35	600999	招商证券	30,000	380,400.00	0.74
36	000858	五粮液	23,200	363,312.00	0.71
37	600256	广汇能源	40,200	351,348.00	0.68
38	601857	中国石油	44,800	345,408.00	0.67
39	002415	海康威视	14,800	340,104.00	0.66
40	600518	康美药业	18,800	338,400.00	0.66
41	600050	中国联通	103,000	330,630.00	0.64

42	601186	中国铁建	70,000	328,300.00	0.64
43	002241	歌尔声学	9,200	322,736.00	0.63
44	600535	天士力	7,500	321,675.00	0.63
45	600028	中国石化	71,000	318,080.00	0.62
46	600276	恒瑞医药	8,300	315,234.00	0.61
47	000063	中兴通讯	23,900	312,373.00	0.61
48	601688	华泰证券	34,100	305,536.00	0.59
49	000157	中联重科	56,000	305,200.00	0.59
50	601766	中国南车	57,500	288,075.00	0.56
51	600309	万华化学	13,900	287,730.00	0.56
52	002236	大华股份	7,000	286,160.00	0.56
53	600406	国电南瑞	18,800	279,556.00	0.54
54	601628	中国人寿	18,300	276,879.00	0.54
55	600018	上港集团	50,000	264,000.00	0.51
56	601299	中国北车	53,000	260,760.00	0.51
57	600011	华能国际	51,400	260,084.00	0.51
58	600019	宝钢股份	63,500	259,715.00	0.51
59	600795	国电电力	110,500	259,675.00	0.51
60	600031	三一重工	39,000	250,380.00	0.49
61	000069	华侨城 A	46,700	247,510.00	0.48
62	000338	潍柴动力	13,000	247,000.00	0.48
63	601899	紫金矿业	101,500	234,465.00	0.46
64	601336	新华保险	10,100	231,088.00	0.45
65	002353	杰瑞股份	2,853	226,442.61	0.44
66	002594	比亚迪	5,700	214,776.00	0.42
67	601633	长城汽车	5,200	214,084.00	0.42
68	601117	中国化学	26,700	213,600.00	0.42
69	601988	中国银行	77,600	203,312.00	0.40
70	000568	泸州老窖	10,000	201,400.00	0.39
71	000024	招商地产	9,300	193,254.00	0.38
72	601991	大唐发电	40,600	172,144.00	0.34
73	002304	洋河股份	4,200	171,444.00	0.33
74	601808	中海油服	7,600	169,632.00	0.33
75	600010	包钢股份	39,300	169,383.00	0.33
76	002142	宁波银行	17,600	162,448.00	0.32
77	600150	中国船舶	6,700	162,073.00	0.32
78	600489	中金黄金	18,900	161,595.00	0.31
79	601669	中国水电	52,200	160,254.00	0.31
80	600362	江西铜业	11,200	158,816.00	0.31

81	600547	山东黄金	9,100	156,975.00	0.31
82	601998	中信银行	37,400	144,738.00	0.28
83	000983	西山煤电	20,300	144,130.00	0.28
84	000792	盐湖股份	8,200	137,186.00	0.27
85	601018	宁波港	52,200	127,368.00	0.25
86	601699	潞安环能	11,800	125,906.00	0.25
87	601600	中国铝业	37,000	125,800.00	0.24
88	000629	攀钢钒钛	58,700	125,618.00	0.24
89	000562	宏源证券	14,700	120,834.00	0.24
90	601800	中国交建	28,700	115,948.00	0.23
91	601618	中国中冶	66,000	115,500.00	0.22
92	600348	阳泉煤业	16,300	115,078.00	0.22
93	601898	中煤能源	21,900	104,463.00	0.20
94	601111	中国国航	23,200	91,640.00	0.18
95	601958	金钼股份	12,100	87,725.00	0.17
96	601158	重庆水务	13,100	77,159.00	0.15
97	000937	冀中能源	9,800	72,716.00	0.14
98	600188	兖州煤业	7,400	65,712.00	0.13

### 8.3.2 期末积极投资按公允价值占基金资产净值比例大小排序的所有股票投资明细

金额单位：人民币元

序号	股票代码	股票名称	数量（股）	公允价值	占基金资产净值比例（%）
1	002535	林州重机	220,000	1,562,000.00	3.04
2	002698	博实股份	30,000	886,500.00	1.73
3	600713	南京医药	150,000	792,000.00	1.54
4	600998	九州通	50,000	749,500.00	1.46
5	002635	安洁科技	20,000	716,000.00	1.39
6	002549	凯美特气	40,000	618,400.00	1.20
7	300164	通源石油	35,000	577,850.00	1.13
8	300168	万达信息	20,000	559,600.00	1.09

### 8.4 报告期内股票投资组合的重大变动

#### 8.4.1 累计买入金额超出期初基金资产净值 2%或前 20 名的股票明细

金额单位：人民币元

序号	股票代码	股票名称	本期累计买入金额	占期初基金资产净值比例（%）
1	600837	海通证券	2,992,005.00	4.36
2	600036	招商银行	2,906,357.86	4.23



3	002698	博实股份	2,764,580.08	4.03
4	000625	长安汽车	2,515,204.55	3.66
5	002549	凯美特气	2,346,734.00	3.42
6	601318	中国平安	2,283,696.00	3.33
7	002535	林州重机	2,125,448.00	3.10
8	601166	兴业银行	1,834,375.00	2.67
9	300159	新研股份	1,738,622.20	2.53
10	600518	康美药业	1,570,679.00	2.29
11	601126	四方股份	1,566,196.30	2.28
12	002179	中航光电	1,558,126.84	2.27
13	000776	广发证券	1,465,788.00	2.14
14	601288	农业银行	1,325,450.00	1.93
15	600016	民生银行	1,288,113.96	1.88
16	000001	平安银行	1,241,381.00	1.81
17	002106	莱宝高科	1,151,869.88	1.68
18	600998	九州通	1,103,674.00	1.61
19	600030	中信证券	1,088,550.00	1.59
20	000002	万 科 A	1,079,684.00	1.57

注：1、买入包括基金二级市场上主动的买入、新股、配股、债转股、换股及行权等获得的股票。

2、买入金额按买卖成交金额（成交单价乘以成交数量）填列，不考虑相关交易费用。

#### 8.4.2 累计卖出金额超出期初基金资产净值 2%或前 20 名的股票明细

金额单位：人民币元

序号	股票代码	股票名称	本期累计卖出金额	占期初基金资产净值比例（%）
1	002698	博实股份	4,299,302.16	6.26
2	600837	海通证券	3,465,298.76	5.05
3	600036	招商银行	3,117,338.02	4.54
4	600059	古越龙山	2,809,525.72	4.09
5	000625	长安汽车	2,646,948.57	3.86
6	601166	兴业银行	2,323,967.93	3.39
7	601318	中国平安	2,181,280.32	3.18
8	600016	民生银行	2,025,415.00	2.95
9	002549	凯美特气	1,827,365.86	2.66
10	300159	新研股份	1,760,289.76	2.56
11	002179	中航光电	1,687,611.57	2.46
12	601126	四方股份	1,565,282.11	2.28

13	000001	平安银行	1,475,625.00	2.15
14	000002	万 科 A	1,447,296.00	2.11
15	601288	农业银行	1,446,440.00	2.11
16	600030	中信证券	1,369,684.00	2.00
17	000776	广发证券	1,335,083.00	1.94
18	601088	中国神华	1,269,619.10	1.85
19	601328	交通银行	1,239,394.00	1.81
20	600518	康美药业	1,210,966.00	1.76

注：1、卖出主要指二级市场上主动的卖出、换股、要约收购、发行人回购及行权等减少的股票。

2、卖出金额按买卖成交金额（成交单价乘以成交数量）填列，不考虑相关交易费用。

### 8.4.3 买入股票的成本总额及卖出股票的收入总额

单位：人民币元

买入股票成本（成交）总额	70,316,860.26
卖出股票收入（成交）总额	82,101,179.58

注：买入股票成本（成交）总额、卖出股票收入（成交）总额，均按买卖成交金额（成交单价乘以成交数量）填列，不考虑相关交易费用。

### 8.5 期末按债券品种分类的债券投资组合

本基金本报告期末未持有债券。

### 8.6 期末按公允价值占基金资产净值比例大小排名的前五名债券投资明细

本基金本报告期末未持有债券。

### 8.7 期末按公允价值占基金资产净值比例大小排名的所有资产支持证券投资明细

本基金本报告期末未持有资产支持证券。

### 8.8 期末按公允价值占基金资产净值比例大小排名的前五名权证投资明细

本基金本报告期末未持有权证。

### 8.9 报告期末本基金投资的股指期货交易情况说明

#### 8.9.1 报告期末本基金投资的股指期货持仓和损益明细

本基金本报告期末未投资股指期货。

#### 8.9.2 本基金投资股指期货的投资政策

本基金尚未在基金合同中明确股指期货的投资策略、比例限制、信息披露等，本基金暂不参与股指期货交易。

## 8.10 报告期末本基金投资的国债期货交易情况说明

### 8.10.1 本期国债期货投资政策

本基金尚未在基金合同中明确国债期货的投资策略、比例限制、信息披露等，本基金暂不参与国债期货交易。

### 8.10.2 报告期末本基金投资的国债期货持仓和损益明细

本基金本报告期末未投资国债期货。

### 8.10.3 本期国债期货投资评价

本基金本报告期末未投资国债期货。

## 8.11 投资组合报告附注

### 8.11.1

报告期内，本基金投资的前十名证券发行主体中招商银行、民生银行、林州重机在本报告编制日前一年内受到公开谴责、处罚，中国平安控股子公司平安证券有限责任公司受到中国证监会行政处罚。其他前十名证券发行主体没有被监管部门立案调查，在本报告编制日前一年内未受到公开谴责、处罚。

中国平安 2013 年 5 月 21 日公告，其控股子公司平安证券有限责任公司因万福生科发行上市项目受到中国证监会行政处罚，没收项目收入 2555 万元，罚款 5110 万元，暂停其保荐机构资格 3 个月。2013 年 10 月 22 日，中国银行间市场交易商协会发布自律处分信息：江苏汇鸿国际集团有限公司在债务融资工具存续期间未合规披露子公司中融信佳对外担保信息，民生银行作为主承销商在尽职调查中未将中融信佳对外担保情况作为或有事项进行专项了解，亦未辅导企业在募集说明书中披露上述情况，给予主承销商民生银行诫勉谈话处分，并处责令改正。2013 年 12 月 10 日，中国银行间市场交易商协会发布自律处分信息：林州重机集团股份有限公司在债务融资工具存续期间涉及重大事项信息披露延迟及持有人会议延迟召开等情形，招商银行作为主承销商在后续管理工作中未充分尽职履责，给予林州重机通报批评处分，并处责令改正；给予主承销商招商银行诫勉谈话处分，并处责令改正。

中国平安、招商银行、民生银行为本基金的指数成分股，本基金管理人基本按照上述成分股所占的权重进行相应配置，符合相关法规和基金投资策略的要求。林州重机被通报批评事项占公司的资产比例较低，且属方式不合规并非本质问题；总体看，该事项并不影响公司的投资价值，传统煤机业务提供了价值基础，新兴的服务、金融业务带来了估值提升。

### 8.11.2

本基金投资的前十名股票没有超出基金合同规定的备选股票库。

### 8.11.3 期末其他各项资产构成

单位：人民币元

序号	名称	金额
1	存出保证金	13,362.77
2	应收证券清算款	21,776.15
3	应收股利	-
4	应收利息	801.38
5	应收申购款	11,221.09
6	其他应收款	-
7	待摊费用	-
8	其他	-
9	合计	47,161.39

### 8.11.4 期末持有的处于转股期的可转换债券明细

本基金本报告期末未持有处于转股期的可转换债券。

### 8.11.5 期末前十名股票中存在流通受限情况的说明

#### 8.11.5.1 期末指数投资前十名股票中存在流通受限情况的说明

本基金本报告期末指数投资前十名股票中不存在流通受限的情况。

#### 8.11.5.2 期末积极投资前五名股票中存在流通受限情况的说明

本基金本报告期末积极投资前五名股票中不存在流通受限的情况。

### 8.11.6 投资组合报告附注的其他文字描述部分

由于四舍五入的原因，分项与合计项之间可能存在尾差。

## § 9 基金份额持有人信息

### 9.1 期末基金份额持有人户数及持有人结构

份额单位：份

持有人户数 (户)	户均持有的 基金份额	持有人结构			
		机构投资者		个人投资者	
		持有份额	占总份 额比例	持有份额	占总份 额比例
3,147	23,110.58	21,278,440.06	29.26%	51,450,553.31	70.74%

## 9.2 期末基金管理人的从业人员持有本基金的情况

项目	持有份额总数（份）	占基金总份额比例
基金管理人所有从业人员持有本基金	1,066,245.85	1.4661%

注：1、本公司高级管理人员、基金投资和研究部门负责人持有该只基金份额总量的数量区间为：

10 万份至 50 万份（含）；

2、该只基金的基金经理持有该只基金份额总量的数量区间为：10 万份至 50 万份（含）。

## § 10 开放式基金份额变动

单位：份

基金合同生效日（2010 年 2 月 8 日）基金份额总额	281,241,387.65
本报告期期初基金份额总额	88,680,113.63
本报告期基金总申购份额	48,265,136.00
减：本报告期基金总赎回份额	64,216,256.26
本报告期基金拆分变动份额	-
本报告期期末基金份额总额	72,728,993.37

## § 11 重大事件揭示

### 11.1 基金份额持有人大会决议

报告期内无基金份额持有人大会决议。

### 11.2 基金管理人、基金托管人的专门基金托管部门的重大人事变动

1、本基金管理人重大人事变动如下：

（1）2013 年 4 月 2 日，宝盈基金管理有限公司股东会召开 2013 年第一次会议，同意独立监事王连洲辞去监事职务。

（2）2013 年 11 月 8 日，宝盈基金管理有限公司股东会召开 2013 年度第二次现场会议，董事曾康霖因任期届满，不再担任宝盈基金管理有限公司独立董事，会议同意聘任徐加根为宝盈基金管理有限公司独立董事，按规定报监管机构。

（3）2013 年 11 月，员工监事杨凯因任期届满不再担任宝盈基金管理有限公司员工监事，经员工代表大会选举，由张新元担任宝盈基金管理有限公司员工监事。

（4）2013 年 11 月 11 日，本基金管理人发布关于基金行业高级管理人员变更公告，储诚忠、杨凯先生任宝盈基金管理有限公司副总经理。副总经理的变更事项已按规定向中国证券投资基金业协会报备。

(5) 2013 年 12 月 23 日, 本基金管理人发布关于基金行业高级管理人员变更公告, 张瑾女士任宝盈基金管理有限公司督察长, 张瑾女士基金行业高级管理人员任职资格核准文号为: 证监许可(2013)1608 号。孙胜华先生任期届满, 不再担任督察长职务。

2、基金托管人的专门基金托管部门重大人事变动如下:

本基金托管人 2013 年 12 月 5 日发布任免通知, 聘任黄秀莲为中国建设银行投资托管业务部副总经理。

### 11.3 涉及基金管理人、基金财产、基金托管业务的诉讼

本报告期内未发生涉及基金管理人、基金财产、基金托管业务的诉讼。

### 11.4 基金投资策略的改变

本报告期内, 本基金管理人的基金投资策略遵循本基金《基金合同》中规定的投资策略, 未发生显著改变。

### 11.5 为基金进行审计的会计师事务所情况

本报告期内未发生改聘会计师事务所情况。本报告期应支付普华永道中天会计师事务所(特殊普通合伙)审计费 50,000 元, 目前事务所已连续 5 年为本基金提供审计服务。

本基金会计师事务所普华永道中天会计师事务所有限公司, 已于 2013 年 7 月 1 日改制更名为普华永道中天会计师事务所(特殊普通合伙)。

### 11.6 管理人、托管人及其高级管理人员受稽查或处罚等情况

在本报告期内, 基金管理人、托管人及其高级管理人员未受监管部门稽查或处罚。

### 11.7 基金租用证券公司交易单元的有关情况

#### 11.7.1 基金租用证券公司交易单元进行股票投资及佣金支付情况

金额单位: 人民币元

券商名称	交易单元数量	股票交易		应支付该券商的佣金		备注
		成交金额	占当期股票成交总额的比例	佣金	占当期佣金总量的比例	
长江证券	1	80,742,941.14	53.38%	72,396.86	53.52%	-
华泰证券	1	70,504,893.77	46.62%	62,866.84	46.48%	-

**11.7.2 基金租用证券公司交易单元进行其他证券投资的情况**

金额单位：人民币元

券商名称	债券交易		债券回购交易		权证交易	
	成交金额	占当期债券成交总额的比例	成交金额	占当期债券回购成交总额的比例	成交金额	占当期权证成交总额的比例
长江证券	540,570.50	100.00%	-	-	-	-
华泰证券	-	-	-	-	-	-

注：1、基金管理人选择使用基金专用交易单元的选择标准和程序为：

- (1) 实力雄厚，信誉良好，注册资本不少于 3 亿元人民币。
- (2) 财务状况良好，各项财务指标显示公司经营状况稳定。
- (3) 经营行为规范，最近两年未发生重大违规行为而受到中国证监会处罚。
- (4) 内部管理规范、严格，具备健全的内控制度，并能满足基金运作高度保密的要求。
- (5) 具备基金运作所需的高效、安全的通讯条件，交易设施符合代理本基金进行证券交易的需要，并能为本基金提供全面的信息服务。
- (6) 研究实力较强，有固定的研究机构和专门的研究人员，能及时为本基金提供高质量的咨询服务。

基金管理人根据以上标准进行评估后确定证券经营机构的选择，与被选择的券商签订证券交易单元租用协议。

应支付给券商的佣金指基金通过单一券商的交易单元进行股票、权证等交易而合计支付该券商的佣金合计，不单独指股票交易佣金。

2、本基金本报告期末租用和退租交易单元。

**11.8 其他重大事件**

序号	公告事项	法定披露方式	法定披露日期
1	宝盈基金管理有限公司关于增加天源证券有限公司为旗下基金代销机构并办理定期定额投资、转换等业务的公告	中国证券报 证券时报 上海证券报	2013 年 2 月 6 日
2	宝盈基金管理有限公司关于增加国海证券股份有限公司为旗下基金代销机构及参与定期定额投资费率优惠活动的公告	中国证券报 证券时报 上海证券报	2013 年 2 月 20 日
3	宝盈基金管理有限公司关于增加上海好买基金销售有限公司为旗下基金代销机构及参与申购费率优惠活动的公告	中国证券报 证券时报 上海证券报	2013 年 4 月 8 日
4	宝盈基金管理有限公司增加直销专用银行	中国证券报 证券时报	2013 年 4 月 11 日

	账户信息的公告	上海证券报	
5	宝盈基金管理有限公司关于旗下基金持有的停牌股票采用指数收益法进行估值的提示性公告	中国证券报 证券时报 上海证券报	2013 年 4 月 12 日
6	宝盈基金管理有限公司关于旗下基金持有的停牌股票采用指数收益法进行估值的提示性公告	中国证券报 证券时报 上海证券报	2013 年 4 月 17 日
7	宝盈基金管理有限公司关于增加中期时代基金销售（北京）有限公司为旗下基金代销机构及参与申购费率优惠活动的公告	中国证券报 证券时报 上海证券报	2013 年 5 月 20 日
8	宝盈基金管理有限公司关于旗下基金持有的停牌股票采用指数收益法进行估值的提示性公告	中国证券报 证券时报 上海证券报	2013 年 5 月 21 日
9	宝盈基金管理有限公司关于旗下基金持有的停牌股票采用指数收益法进行估值的提示性公告	中国证券报 证券时报 上海证券报	2013 年 5 月 28 日
10	宝盈基金管理有限公司关于公司股权变更的公告	中国证券报 证券时报 上海证券报	2013 年 6 月 7 日
11	宝盈基金管理有限公司关于运用自有资金进行基金投资的公告	中国证券报 证券时报 上海证券报	2013 年 6 月 25 日
12	宝盈基金管理有限公司关于旗下基金持有的停牌股票采用指数收益法进行估值的提示性公告	中国证券报 证券时报 上海证券报	2013 年 7 月 16 日
13	宝盈基金管理有限公司关于旗下基金持有的停牌股票采用指数收益法进行估值的提示性公告	中国证券报 证券时报 上海证券报	2013 年 7 月 24 日
14	宝盈基金管理有限公司关于增加和讯信息科技有限公司为旗下基金代销机构及参与申购费率优惠活动的公告	中国证券报 证券时报 上海证券报	2013 年 7 月 24 日
15	宝盈中证 100 指数增强型证券投资基金基金经理变更公告	中国证券报 证券时报 上海证券报	2013 年 8 月 1 日
16	宝盈中证 100 指数增强型证券投资基金基金经理变更公告	中国证券报 证券时报 上海证券报	2013 年 8 月 23 日
17	宝盈基金管理有限公司关于增加万银财富（北京）基金销售有限公司为旗下基金代销机构及参与申购费率优惠活动的公告	中国证券报 证券时报 上海证券报	2013 年 8 月 30 日
18	宝盈基金管理有限公司关于公司股权变更完成工商登记的公告	中国证券报 证券时报 上海证券报	2013 年 10 月 19 日
19	宝盈基金管理有限公司关于高级管理人员变更的公告	中国证券报 证券时报 上海证券报	2013 年 11 月 11 日
20	宝盈基金管理有限公司关于获准设立子公司的公告	中国证券报 证券时报 上海证券报	2013 年 12 月 2 日
21	宝盈基金管理有限公司关于督察长变更的公告	中国证券报 证券时报 上海证券报	2013 年 12 月 23 日



## § 12 影响投资者决策的其他重要信息

本基金本报告期无影响投资者决策的其他重要信息。

## § 13 备查文件目录

### 13.1 备查文件目录

中国证监会批准宝盈中证 100 指数增强型证券投资基金设立的文件。

《宝盈中证 100 指数增强型证券投资基金基金合同》。

《宝盈中证 100 指数增强型证券投资基金基金托管协议》。

宝盈基金管理有限公司批准成立批件、营业执照和公司章程。

本报告期内在中国证监会指定报纸上公开披露的各项公告。

### 13.2 存放地点

基金管理人办公地址：深圳市深南路 6008 号特区报业大厦 1501

基金托管人办公地址：北京市西城区闹市口大街 1 号院 1 号楼

### 13.3 查阅方式

上述备查文件文本存放在基金管理人和基金托管人的办公场所，在办公时间内基金持有人可免费查阅。

宝盈基金管理有限公司  
2014 年 3 月 29 日