
富兰克林国海焦点驱动灵活配置混合型证券投资
基金

2013 年年度报告

2013 年 12 月 31 日

基金管理人：国海富兰克林基金管理有限公司

基金托管人：中国农业银行股份有限公司

报告送出日期：二〇一四年三月三十一日

§ 1 重要提示及目录

1.1 重要提示

基金管理人的董事会、董事保证本报告所载资料不存在虚假记载、误导性陈述或重大遗漏，并对其内容的真实性、准确性和完整性承担个别及连带的法律责任。本年度报告已经三分之二以上独立董事签字同意，并由董事长签发。

基金托管人中国农业银行股份有限公司根据本基金合同规定，于 2014 年 3 月 28 日复核了本报告中的财务指标、净值表现、利润分配情况、财务会计报告、投资组合报告等内容，保证复核内容不存在虚假记载、误导性陈述或者重大遗漏。

基金管理人承诺以诚实信用、勤勉尽责的原则管理和运用基金资产，但不保证基金一定盈利。

基金的过往业绩并不代表其未来表现。投资有风险，投资者在作出投资决策前应仔细阅读本基金的招募说明书及其更新。

本报告期自 2013 年 5 月 7 日（基金合同生效日）起至 12 月 31 日止。

1.2 目录

§ 1	重要提示及目录	1
1.1	重要提示	1
§ 2	基金简介	4
2.1	基金基本情况	4
2.2	基金产品说明	4
2.3	基金管理人和基金托管人	5
2.4	信息披露方式	5
2.5	其他相关资料	5
§ 3	主要财务指标、基金净值表现及利润分配情况	6
3.1	主要会计数据和财务指标	6
3.2	基金净值表现	6
3.3	过去三年基金的利润分配情况	8
§ 4	管理人报告	8
4.1	基金管理人及基金经理情况	8
4.2	管理人对报告期内本基金运作合规守信情况的说明	9
4.3	管理人对报告期内公平交易情况的专项说明	10
4.4	管理人对报告期内基金的投资策略和业绩表现的说明	11
4.5	管理人对宏观经济、证券市场及行业走势的简要展望	12
4.6	管理人内部有关本基金的监察稽核工作情况	12
4.7	管理人对报告期内基金估值程序等事项的说明	13
4.8	管理人对报告期内基金利润分配情况的说明	13
§ 5	托管人报告	13
5.1	报告期内本基金托管人合规守信情况声明	13
5.2	托管人对报告期内本基金运作合规守信、净值计算、利润分配等情况的说明	13
5.3	托管人对本年度报告中财务信息等内容的真实、准确和完整发表意见	14
§ 6	审计报告	14
6.1	管理层对财务报表的责任	14
6.2	注册会计师的责任	14
6.3	审计意见	15
§ 7	年度财务报表	15
7.1	资产负债表	15
7.2	利润表	17
7.3	所有者权益（基金净值）变动表	18
7.4	报表附注	18
§ 8	投资组合报告	38
8.1	期末基金资产组合情况	38
8.2	期末按行业分类的股票投资组合	39
8.3	期末按公允价值占基金资产净值比例大小排序的所有股票投资明细	39
8.4	报告期内股票投资组合的重大变动	40
8.5	期末按债券品种分类的债券投资组合	42
8.6	期末按公允价值占基金资产净值比例大小排名的前五名债券投资明细	42
8.7	期末按公允价值占基金资产净值比例大小排名的所有资产支持证券投资明细	43
8.8	期末按公允价值占基金资产净值比例大小排名的前五名权证投资明细	43

8.9	报告期末本基金投资的股指期货交易情况说明.....	43
8.10	报告期末本基金投资的国债期货交易情况说明.....	43
8.11	投资组合报告附注	44
§ 9	基金份额持有人信息	45
9.1	期末基金份额持有人户数及持有人结构.....	45
9.2	期末基金管理人的从业人员持有本开放式基金的情况.....	45
§ 10	开放式基金份额变动	45
§ 11	重大事件揭示	46
11.1	基金份额持有人大会决议.....	46
11.2	基金管理人、基金托管人的专门基金托管部门的重大人事变动.....	46
11.3	涉及基金管理人、基金财产、基金托管业务的诉讼.....	46
11.4	基金投资策略的改变	47
11.5	为基金进行审计的会计师事务所情况.....	47
11.6	管理人、托管人及其高级管理人员受稽查或处罚等情况.....	47
11.7	基金租用证券公司交易单元的有关情况.....	47
11.8	其他重大事件	49
§ 12	备查文件目录	51
12.1	备查文件目录	51
12.2	存放地点	51
12.3	查阅方式	52

§ 2 基金简介

2.1 基金基本情况

基金名称	富兰克林国海焦点驱动灵活配置混合型证券投资基金
基金简称	国富焦点驱动混合
基金主代码	000065
交易代码	000065
基金运作方式	契约型开放式
基金合同生效日	2013 年 5 月 7 日
基金管理人	国海富兰克林基金管理有限公司
基金托管人	中国农业银行股份有限公司
报告期末基金份额总额	240,595,383.57 份

2.2 基金产品说明

投资目标	本基金通过积极进行资产配置和灵活运用多种投资策略，并通过深入挖掘和把握市场投资机会来确定本基金的投资焦点，同时合理控制组合风险，力争获取较高的绝对回报。
投资策略	<p>(一) 资产配置策略</p> <p>本基金贯彻“自上而下”的资产配置策略，通过对宏观经济、国家政策、证券市场流动性、大类资产相对收益特征等因素的综合分析，在遵守大类资产投资比例限制的前提下进行积极的资产配置，对基金组合中股票、债券、短期金融工具的配置比例进行调整和优化，平衡投资组合的风险与收益。本基金在进行资产配置时，重点考察宏观经济状况、国家政策、资金流动性、资产估值水平和市场因素这五个方面。</p> <p>(二) 股票投资策略</p> <p>本基金所关注的投资焦点将从宏观经济、政策制度、行业发展前景及地位、公司治理结构和管理层评价、核心竞争力、盈利能力和估值等多个角度进行挖掘。</p> <p>(三) 债券投资策略</p> <p>本基金通过对宏观经济、货币政策、财政政策、资金流动性等影响市场利率的主要因素进行深入研究，结合新券发行情况，综合分析市场利率和信用利差的变动趋势，采取久期调整、收益率曲线配置和券种配置等积极投资策略，把握债券市场投资机会，以获取稳健的投资收益。</p> <p>(四) 股指期货投资策略</p> <p>本基金在进行股指期货投资时，将根据风险管理原则，以套期保值为主要目的，采用流动性好、交易活跃的期货合约，通过对证券市场和期货市场运行趋势的研究，结合股指期货的定价模型寻求其合</p>

	理的估值水平，与现货资产进行匹配，通过多头或空头套期保值等策略进行套期保值操作。 (五) 权证投资策略 本基金通过对权证标的证券基本面的研究，采取市场公认的权证定价模型寻求其合理的价格水平，作为基金投资权证的主要依据。
业绩比较基准	60% × 沪深 300 指数收益率 + 40% × 中债国债总指数收益率（全价）
风险收益特征	本基金为混合型基金，其预期收益及风险水平低于股票型基金，高于债券型基金及货币市场基金，属于中高风险收益特征的基金品种。

2.3 基金管理人和基金托管人

项目		基金管理人	基金托管人
名称		国海富兰克林基金管理有限公司	中国农业银行股份有限公司
信息披露 负责人	姓名	储丽莉	李芳菲
	联系电话	021-3855 5555	010-6606 0069
	电子邮箱	service@ftsfund.com	lifangfei@abchina.com
客户服务电话		400-700-4518、9510-5680和021-38789555	95599
传真		021-6888 3050	010-6320 1816
注册地址		广西南宁市西乡塘区总部路1号中国—东盟科技企业孵化基地一期C-6栋二层	北京市东城区建国门内大街69号
办公地址		上海市浦东新区世纪大道8号上海国金中心二期9层	北京市西城区复兴门内大街28号凯晨世贸中心东座9层
邮政编码		200120	100031
法定代表人		吴显玲	蒋超良

2.4 信息披露方式

本基金选定的信息披露报纸名称	中国证券报、证券时报、上海证券报
登载基金年度报告正文的管理人互联网网址	www.ftsfund.com
基金年度报告备置地点	基金管理人和基金托管人的住所

2.5 其他相关资料

项目	名称	办公地址
会计师事务所	普华永道中天会计师事务所 (特殊普通合伙)	上海市卢湾区湖滨路202号企业天地2号楼普华永道中心11楼
注册登记机构	国海富兰克林基金管理有限公司	上海市浦东新区世纪大道8号上海国金中心二期9层

§ 3 主要财务指标、基金净值表现及利润分配情况

3.1 主要会计数据和财务指标

金额单位：人民币元

3.1.1 期间数据和指标	2013 年 5 月 7 日（基金合同生效日）至 2013 年 12 月 31 日
本期已实现收益	14,474,284.88
本期利润	-6,643,916.95
加权平均基金份额本期利润	-0.0171
本期加权平均净值利润率	-1.73%
本期基金份额净值增长率	-2.50%
3.1.2 期末数据和指标	2013 年末
期末可供分配利润	-5,917,597.57
期末可供分配基金份额利润	-0.0246
期末基金资产净值	234,677,786.00
期末基金份额净值	0.975
3.1.3 累计期末指标	2013 年末
基金份额累计净值增长率	-2.50%

注：1. 本基金合同生效日为 2013 年 5 月 7 日。本基金 2013 年度主要财务指标的计算期间为 2013 年 5 月 7 日（基金合同生效日）至 2013 年 12 月 31 日。

2. 上述财务指标采用的计算公式，详见证监会发布的证券投资基金信息披露编报规则—第 1 号《主要财务指标的计算及披露》。

3. 本期已实现收益指基金本期利息收入、投资收益、其他收入（不含公允价值变动收益）扣除相关费用后的余额，本期利润为本期已实现收益加上本期公允价值变动收益。

4. 期末可供分配利润，采用期末资产负债表中未分配利润与未分配利润中已实现部分的孰低数（为期末余额，不是当期发生数）。

5. 上述基金业绩指标不包括持有人交易基金的各项费用，例如，开放式基金的申购赎回费等，计入费用后实际收益要低于所列数字。

3.2 基金净值表现

3.2.1 基金份额净值增长率及其与同期业绩比较基准收益率的比较

阶段	份额净值增长率①	份额净值增长率标准差	业绩比较基准收益率③	业绩比较基准收益率标准差	①—③	②—④
----	----------	------------	------------	--------------	-----	-----

		②		④		
过去三个月	-0.20%	0.99%	-3.19%	0.69%	2.99%	0.30%
过去六个月	-1.61%	0.89%	1.04%	0.78%	-2.65%	0.11%
自基金合同生效起至今	-2.50%	0.81%	-7.13%	0.82%	4.63%	-0.01%

注：根据基金合同中投资策略及投资限制的有关规定，本基金的业绩比较基准=60%×沪深300指数收益率+40%×中债国债总指数收益率（全价）。本基金股票投资部分的业绩比较基准采用沪深300指数，债券投资部分的业绩比较基准采用中债国债总指数（全价），两个指数均具有较强的代表性。

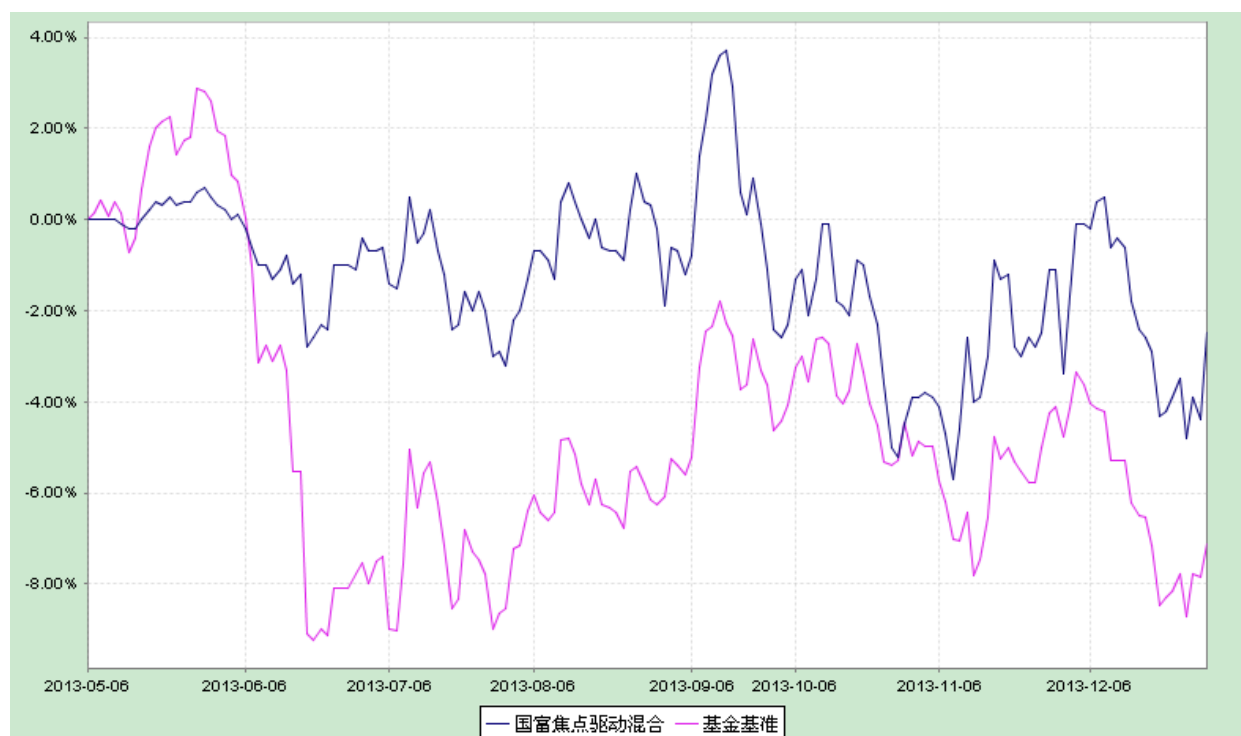
本基金每个交易日对业绩比较基准进行再平衡处理，日收益率（ $Benchmark_t$ ）按下列公式计算：

$$Benchmark_t = 60\% \times (\text{沪深300指数}_t / \text{沪深300指数}_{t-1}) + 40\% \times (\text{中债国债总指数（全价）}_t / \text{中债国债总指数（全价）}_{t-1})$$

其中， $t=1,2,3,\dots,T$ ， T 表示时间截止日。

3.2.2 自基金合同生效以来基金份额累计净值增长率变动及其与同期业绩比较基准收益率变动的比较

富兰克林国海焦点驱动灵活配置混合型证券投资基金
 份额累计净值增长率与业绩比较基准收益率历史走势对比图
 （2013年5月7日至2013年12月31日）

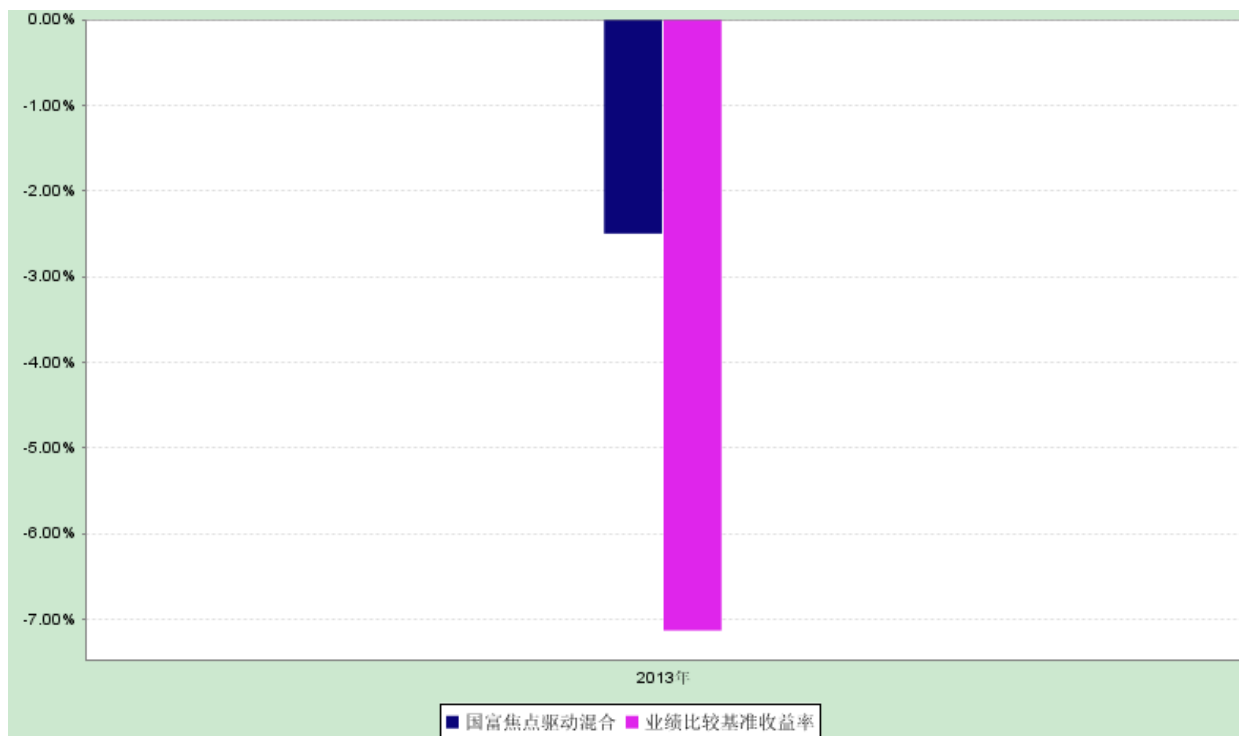


注：本基金的基金合同生效日为2013年5月7日。本基金在建仓期结束时，各项投资比例符合基金合同约定。

3.2.3 自基金合同生效以来基金每年净值增长率及其与同期业绩比较基准收益率的比较

富兰克林国海焦点驱动灵活配置混合型证券投资基金

合同生效日以来净值增长率与业绩比较基准收益率的柱形对比图



注：本基金成立于 2013 年 5 月 7 日，故 2013 年的业绩为成立日至年底的业绩而非全年的业绩。

3.3 过去三年基金的利润分配情况

单位：人民币元

年度	每10份基金份额分红数	现金形式发放总额	再投资形式发放总额	年度利润分配合计	备注
2013	0.000	0.00	0.00	0.00	-
合计	0.000	0.00	0.00	0.00	-

注：本基金的基金合同于 2013 年 5 月 7 日生效。

§ 4 管理人报告

4.1 基金管理人及基金经理情况

4.1.1 基金管理人及其管理基金的经验

国海富兰克林基金管理有限公司成立于 2004 年 11 月，由国海证券股份有限公司和富兰克林邓普顿投资集团全资子公司邓普顿国际股份有限公司共同出资组建，目前公司注册资本 2.2 亿元人民币，国海证券股份有限公司持有 51% 的股份，邓普顿国际股份有限公司持有 49% 的股份。

国海证券股份有限公司是国内 A 股市场第 16 家上市券商，是拥有全业务牌照，营业网点遍布中国主要城市的全国性综合类证券公司。富兰克林邓普顿投资集团是世界知名基金管理公司，在全球市场上有超过 60 年的投资管理经验。国海富兰克林基金管理有限公司引进富兰克林邓普顿投资集团享誉全球的投资机制、研究平台和风险控制体系，借助国海证券股份有限公司的综合业务优势，力争成为国内一流的基金管理公司。

本公司具有丰富的管理基金经验。截至本报告期末，从 2005 年 6 月第一只基金成立到现在，本公司已经成功管理了 15 只基金产品（包含 A、C 类债券基金）。

4.1.2 基金经理（或基金经理小组）及基金经理助理的简介

姓名	职务	任本基金的基金经理（助理）期限		证券从业年限	说明
		任职日期	离任日期		
赵晓东	国富沪深 300 指数增强基金，国富中小盘股票基金和国富焦点驱动混合基金的基金经理	2013-05-07	-	10 年	赵晓东先生，香港大学 MBA。历任淄博矿业集团项目经理，浙江证券分析员，上海交大高新技术股份有限公司高级投资经理，国海证券有限责任公司行业研究员，国海富兰克林基金管理有限公司研究员、高级研究员、国富弹性市值股票基金和国富潜力组合股票基金的基金经理助理。现任国海富兰克林基金管理有限公司国富沪深 300 指数增强基金、国富中小盘股票基金和国富焦点驱动混合基金的基金经理。

注：1. 表中“任职日期”和“离任日期”分别指根据公司决定确定的聘任日期和解聘日期，其中，首任基金经理的“任职日期”为基金合同生效日。

2. 表中“证券从业年限”的计算标准为该名员工从事过的所有诸如基金、证券、投资等相关金融领域的工作年限的总和。

4.2 管理人对报告期内本基金运作合规守信情况的说明

报告期内，本基金管理人严格遵守《中华人民共和国证券投资基金法》及其他有关法律、法规和《富兰克林国海焦点驱动混合型证券投资基金基金合同》的规定，本着诚实信用、勤勉尽责的原则管理和运用基金资产，在严格控制风险的基础上，为基金份额持有人谋求最大利益，无损害基金份额持

有人利益的行为。基金投资组合符合有关法律、法规的规定及基金合同的约定。

4.3 管理人对报告期内公平交易情况的专项说明

4.3.1 公平交易制度和控制方法

公司建立了《公平交易管理制度》，确保公司旗下投资组合能够得到公平对待，避免各种投资组合之间的利益输送行为。我们主要从如下几个方面对公平交易进行控制：

1.在研究信息共享方面，投资研究等部门通过定期的例会沟通机制，就相关议题进行讨论；公司建立了统一的研究平台，研究报告信息通过研究平台进行发布。

2.建立投资对象备选库，股票及债券的入库需要由研究报告支持作为依据，并经过相关领导审批；建立研究报告的定期更新机制。

3.在投资决策方面，公司在各类资产管理业务之间建立防火墙，确保业务隔离及人员隔离，同时各投资组合经理投资决策保持独立。

4.公司对所有投资组合的交易指令实行集中交易，公司在交易系统中设置公平交易功能，按照时间优先、价格优先的原则执行各账户所有指令；公司建立和完善了对债券一级市场申购、非公开发行股票申购等交易分配制度，以确保相关投资组合能够得到公平对待。

5.公司建立了《同日反向交易管理办法》，通过事前审批来对反向交易进行事前控制。公司每季度对不同时间窗下公司管理的不同投资组合同向交易的交易价差进行分析。

6. 公司定期对公平交易执行情况进行监察稽核，并在监察稽核定期报告中做专项说明。公司也会在各投资组合的定期报告中，披露公平交易制度执行情况及异常交易行为专项说明。

4.3.2 公平交易制度的执行情况

报告期内公司严格执行《公平交易管理制度》，明确了公平交易的原则和目标，制订了实现公平交易的具体措施，并在技术上按照公平交易原则实现了严格的交易公平分配。

报告期末，公司共管理了十五只公募基金及三只专户产品。统计所有投资组合分投资类别（股票、

债券)过去连续 4 个季度内在不同时间窗口 (T=1、T=3 和 T=5) 存在同向交易价差的样本, 并对差价率均值、交易价格占优比率、t 值、贡献率等指标进行分析, 报告期内不存在交易价差显著非零且对组合持仓市值贡献超过 1% 的样本组合。

报告期内公司未发现不同投资组合间通过价差交易进行利益输送的行为。

4.3.3 异常交易行为的专项说明

公司按照《异常交易监控与报告制度》, 系统划分了异常交易的类型、异常交易的界定标准、异常交易的识别程序, 制订了异常交易的监控办法, 并规范了异常交易的分析、报告制度。

公司严格按照《异常交易监控与报告制度》和《同日反向交易管理办法》对异常交易进行监控。报告期内公司不存在投资组合之间发生的同日反向交易, 其成交较少的单边交易量超过该证券当日成交量的 5% 的情况。

4.4 管理人对报告期内基金的投资策略和业绩表现的说明

4.4.1 报告期内基金投资策略和运作分析

2013 年, 国内的证券市场呈现冰火两重的走势, 创业板和中小板一路高歌, 沪深 300 指数与大盘股久跌不止, 这种差异化走势的背后是市场对经济转型成功的期望和对成长的强烈需求; 本基金自成立以来, 业绩基准下跌 7.13%。从宏观经济来看, 全年经济增长保持相对平稳, 传统企业盈利持续恶化, 投资和消费数据增速都出现了小幅下滑。2013 年经济增长的核心动力还是房地产和汽车等传统行业, 虽然新兴产业增速很高, 但由于基数小和规模小, 对经济的拉动贡献不大。对经济影响比较大的负面因素是持续走高的市场利率, 理财和互联网金融的快速普及, 使得资金的转移更加迅速, 对市场的利率更加敏感; 高利率对债务增加者带来了更大的负担; 在这种宏观背景下, 投资者追逐具有想象力的创业板和中小板, 期待互联网经济的增长, 传媒, 互联网概念和信息技术等行业成为 2013 年的投资主题。

投资策略上, 重点通过行业选择和个股选择来提高超额收益, 但是由于本基金在 2013 年行业配置上偏重于低估值的传统行业, 导致风格上与市场出现较大偏差, 特别是超配的白酒行业大幅落后市场, 导致基金业绩大幅落后市场。

4.4.2 报告期内基金的业绩表现

截至 2013 年 12 月 31 日, 本基金份额净值为 0.975 元, 本报告期份额净值下跌 2.50% , 同期业绩

基准下跌 7.13%，领先业绩基准 4.63%。虽然本基金配置了较多的白酒股和蓝筹股，股价表现落后同业，但股票仓位较低是跑赢市场的主要原因。

4.5 管理人对宏观经济、证券市场及行业走势的简要展望

展望 2014 年上半年，中国的经济增长的动力在减弱，特别是前期核心增长的房地产、地方基建和汽车在经过快速增长和受制于高利率的影响，增速下滑是大概率事件。而持续的反腐也会压制消费的增速；人民币对大多数货币的持续升值和中国劳动力成本的持续上升，中国的出口优势在减弱。虽然十八届三中全会带来的改革会惠及到经济，如果户籍改革，土地改革，收入分配等制度改革能够顺利进行和实施，中国的潜在消费将会进一步释放，但是短期对经济的推动作用有限。2014 年美国和经济恢复可能出现波折，特别是美国宽松货币政策的退出，对经济和资本市场的负面影响都不可忽视。预计 2014 年的货币政策仍是稳健偏紧为主，财政政策以积极为主且偏民生，通货膨胀率预计在 2% 到 3% 之间。资本市场经过 2013 年的剧烈变化，蓝筹股票的估值不高，市场存在较好的投资机会，而创业板和中小板的估值溢价存在回落的可能，风险不容忽视。本基金将继续重点关注深度价值的成长股和业绩可视性较好的成长股等公司。我们将积极寻找政策变化给市场带来的机会，精心选股，适配行业，争取获得超额贡献。

本基金将继续按照基金合同及相关法律法规要求，努力做好基金投资工作，争取未来更好的长期投资收益。

4.6 管理人内部有关本基金的监察稽核工作情况

报告期内，本基金管理人进一步梳理完善内部相关规章制度及业务流程，严格开展对基金相关法律文件和对外宣传资料的合规审核，积极加强对各部门、各主要运作环节的风险监控，并通过定期稽核和专项稽核，及时发现需要完善的业务环节，并落实措施。报告期内，本基金管理人特别关注基金投资研究交易以及运营的合法合规和风险控制，对保护投资者利益涉及的业务环节以及信息技术安全开展了专项自查和采取控制措施。同时，本基金管理人开展多层次的员工合规教育和日常提示等措施，强化员工风控意识，努力营造合规经营文化。此外，本基金管理人依照规定，及时向监管部门、董事会报送监察稽核报告。

报告期内，本基金管理人所管理的基金整体运作合法合规，保障了基金份额持有人的合法权益。本基金管理人将继续深入分析和识别市场变化和潜在风险，积极采取措施，加强事前、事中和事后的内部控制，提高监察稽核工作的科学性和有效性。

4.7 管理人对报告期内基金估值程序等事项的说明

本公司在报告期内有效控制基金估值流程，按照相关法律法规的规定设有投资资产估值委员会（简称“估值委员会”），并已制订了《公允估值管理办法》。估值委员会审核和决定投资资产估值的相关事务，确保基金估值的公允、合理，保证估值未被歪曲以免对基金持有人产生不利影响。报告期内相关基金估值政策由托管银行进行复核。公司估值委员会由董事长（本报告期内代为履行总经理职责）或其任命者负责，成员包括投研、风险控制、监察稽核、交易、基金核算方面的部门主管，相关人员均具有丰富的证券投资基金行业从业经验和专业能力。基金经理如认为估值有被歪曲或有失公允的情况，应向估值委员会报告并提出相关意见和建议。各方不存在任何重大利益冲突，一切以投资者利益最大化为最高准则。

4.8 管理人对报告期内基金利润分配情况的说明

截至本报告期末，根据本基金基金合同和相关法律法规的规定，本基金无应分配但尚未实施分配的利润。

§ 5 托管人报告

5.1 报告期内本基金托管人遵规守信情况声明

在托管富兰克林国海焦点驱动灵活配置混合型证券投资基金的过程中，本基金托管人—中国农业银行股份有限公司严格遵守《中华人民共和国证券投资基金法》相关法律法规的规定以及《富兰克林国海焦点驱动灵活配置混合型证券投资基金基金合同》、《富兰克林国海焦点驱动灵活配置混合型证券投资基金托管协议》的约定，对富兰克林国海焦点驱动灵活配置混合型证券投资基金的基金管理人—国海富兰克林基金管理有限公司 2013 年 5 月 7 日（基金合同生效日）至 2013 年 12 月 31 日基金的投资运作，进行了认真、独立的会计核算和必要的投资监督，认真履行了托管人的义务，没有从事任何损害基金份额持有人利益的行为。

5.2 托管人对报告期内本基金运作遵规守信、净值计算、利润分配等情况的说明

本托管人认为，国海富兰克林基金管理有限公司在富兰克林国海焦点驱动灵活配置混合型证券投资基金的投资运作、基金资产净值的计算、基金份额申购赎回价格的计算、基金费用开支及利润分配等问题上，不存在损害基金份额持有人利益的行为；在报告期内，严格遵守了《中华人民共和国证券

投资基金法》等有关法律法规，在各重要方面的运作严格按照基金合同的规定进行。

5.3 托管人对本年度报告中财务信息等内容的真实、准确和完整发表意见

本托管人认为，国海富兰克林基金管理有限公司的信息披露事务符合《证券投资基金信息披露管理办法》及其他相关法律法规的规定，基金管理人所编制和披露的富兰克林国海焦点驱动灵活配置混合型证券投资基金年度报告中的财务指标、净值表现、收益分配情况、财务会计报告、投资组合报告等信息真实、准确、完整，未发现有损害基金持有人利益的行为。

§ 6 审计报告

普华永道中天审字(2014)第 20794 号

富兰克林国海焦点驱动灵活配置混合型证券投资基金全体基金份额持有人：

我们审计了后附的富兰克林国海焦点驱动灵活配置混合型证券投资基金(以下简称“国富焦点驱动混合基金”)的财务报表，包括 2013 年 12 月 31 日的资产负债表、2013 年 5 月 7 日(基金合同生效日)至 2013 年 12 月 31 日止期间的利润表和所有者权益(基金净值)变动表以及财务报表附注。

6.1 管理层对财务报表的责任

编制和公允列报财务报表是国富焦点驱动混合基金的基金管理人国海富兰克林基金管理有限公司管理层的责任。这种责任包括：

- (1) 按照企业会计准则和中国证券监督管理委员会(以下简称“中国证监会”)发布的有关规定及允许的基金行业实务操作编制财务报表，并使其实现公允反映；
- (2) 设计、执行和维护必要的内部控制，以使财务报表不存在由于舞弊或错误导致的重大错报。

6.2 注册会计师的责任

我们的责任是在执行审计工作的基础上对财务报表发表审计意见。我们按照中国注册会计师审计准则的规定执行了审计工作。中国注册会计师审计准则要求我们遵守中国注册会计师职业道德守则，计划和执行审计工作以对财务报表是否不存在重大错报获取合理保证。

审计工作涉及实施审计程序，以获取有关财务报表金额和披露的审计证据。选择的审计程序取决于注册会计师的判断，包括对由于舞弊或错误导致的财务报表重大错报风险的评估。在进行风险评估时，注册会计师考虑与财务报表编制和公允列报相关的内部控制，以设计恰当的审计程序，但目的并非对内部控制的有效性发表意见。审计工作还包括评价管理层选用会计政策的恰当性和作出会计估计的合理性，以及评价财务报表的总体列报。

我们相信，我们获取的审计证据是充分、适当的，为发表审计意见提供了基础。

6.3 审计意见

我们认为，上述国富焦点驱动混合基金的财务报表在所有重大方面按照企业会计准则和在财务报表附注中所列示的中国证监会发布的有关规定及允许的基金行业实务操作编制，公允反映了国富焦点驱动混合基金 2013 年 12 月 31 日的财务状况以及 2013 年 5 月 7 日(基金合同生效日)至 2013 年 12 月 31 日止期间的经营成果和基金净值变动情况。

普华永道中天会计师事务所(特殊普通合伙) 注册会计师 薛竞 赵钰
上海市卢湾区湖滨路 202 号企业天地 2 号楼普华永道中心 11 楼
2014-03-26

§ 7 年度财务报表

7.1 资产负债表

会计主体：富兰克林国海焦点驱动灵活配置混合型证券投资基金

报告截止日：2013 年 12 月 31 日

单位：人民币元

资产	附注号	本期末 2013年12月31日
资产：		
银行存款	7.4.7.1	8,588,518.00
结算备付金		4,292,336.08
存出保证金		3,197,765.99
交易性金融资产	7.4.7.2	203,806,816.26

其中：股票投资		158,569,819.62
基金投资		-
债券投资		45,236,996.64
资产支持证券投资		-
衍生金融资产	7.4.7.3	-
买入返售金融资产	7.4.7.4	15,000,142.50
应收证券清算款		-
应收利息	7.4.7.5	759,535.06
应收股利		-
应收申购款		475,044.68
递延所得税资产		-
其他资产	7.4.7.6	-
资产总计		236,120,158.57
负债和所有者权益	附注号	本期末 2013年12月31日
负 债：		
短期借款		-
交易性金融负债		-
衍生金融负债	7.4.7.3	-
卖出回购金融资产款		-
应付证券清算款		-
应付赎回款		617,526.85
应付管理人报酬		303,916.53
应付托管费		50,652.74
应付销售服务费		-
应付交易费用	7.4.7.7	227,949.08
应交税费		-
应付利息		-
应付利润		-
递延所得税负债		-
其他负债	7.4.7.8	242,327.37
负债合计		1,442,372.57
所有者权益：		
实收基金	7.4.7.9	240,595,383.57
未分配利润	7.4.7.10	-5,917,597.57
所有者权益合计		234,677,786.00
负债和所有者权益总计		236,120,158.57

注：1.报告截止日 2013 年 12 月 31 日，基金份额净值 0.975 元，基金份额总额 240,595,383.57 份。

2.本财务报表的实际编制期间为 2013 年 5 月 7 日（基金合同生效日）至 2013 年 12 月 31 日。

7.2 利润表

会计主体：富兰克林国海焦点驱动灵活配置混合型证券投资基金

本报告期：2013 年 5 月 7 日（基金合同生效日）至 2013 年 12 月 31 日

单位：人民币元

项目	附注号	本期 2013年5月7日（基金合同生效日）至2013年12月31日
一、收入		-529,981.91
1. 利息收入		4,443,649.67
其中：存款利息收入	7.4.7.11	267,509.52
债券利息收入		1,752,293.14
资产支持证券利息收入		-
买入返售金融资产收入		2,423,847.01
其他利息收入		-
2. 投资收益（损失以“-”填列）		15,736,630.43
其中：股票投资收益	7.4.7.12	12,296,704.16
基金投资收益		-
债券投资收益	7.4.7.13	-1,559,388.15
资产支持证券投资收益		-
衍生工具收益	7.4.7.14	861,240.00
股利收益	7.4.7.15	4,138,074.42
3. 公允价值变动收益（损失以“-”号填列）	7.4.7.16	-21,118,201.83
4. 汇兑收益（损失以“-”号填列）		-
5. 其他收入（损失以“-”号填列）	7.4.7.17	407,939.82
减：二、费用		6,113,935.04
1. 管理人报酬		3,731,917.70
2. 托管费		621,986.27
3. 销售服务费		-
4. 交易费用	7.4.7.18	1,401,438.39
5. 利息支出		-
其中：卖出回购金融资产支出		-
6. 其他费用	7.4.7.19	358,592.68
三、利润总额（亏损总额以“-”号填列）		-6,643,916.95
减：所得税费用		-
四、净利润（净亏损以“-”号填列）		-6,643,916.95

7.3 所有者权益（基金净值）变动表

会计主体：富兰克林国海焦点驱动灵活配置混合型证券投资基金

本报告期：2013 年 5 月 7 日（基金合同生效日）至 2013 年 12 月 31 日

单位：人民币元

项目	本期 2013年5月7日（基金合同生效日）至2013年12月31日		
	实收基金	未分配利润	所有者权益合计
一、期初所有者权益（基金净值）	561,200,226.10	-	561,200,226.10
二、本期经营活动产生的基金净值变动数（本期利润）	-	-6,643,916.95	-6,643,916.95
三、本期基金份额交易产生的基金净值变动数（净值减少以“-”号填列）	-320,604,842.53	726,319.38	-319,878,523.15
其中：1. 基金申购款	6,572,710.12	-104,864.63	6,467,845.49
2. 基金赎回款	-327,177,552.65	831,184.01	-326,346,368.64
四、本期向基金份额持有人分配利润产生的基金净值变动（净值减少以“-”号填列）	-	-	-
五、期末所有者权益（基金净值）	240,595,383.57	-5,917,597.57	234,677,786.00

报表附注为财务报表的组成部分。

本报告 7.1 至 7.4，财务报表由下列负责人签署：

基金管理公司负责人：吴显玲（董事长，本报告期内代为履行总经理职责），主管会计工作负责人：

董卫军，会计机构负责人：黄宇虹

7.4 报表附注

7.4.1 基金基本情况

富兰克林国海焦点驱动灵活配置混合型证券投资基金(以下简称“国富焦点驱动混合基金”)经中国证券监督管理委员会(以下简称“中国证监会”)证监许可[2013]206 号《关于核准富兰克林国海焦点驱动灵活配置混合型证券投资基金募集的批复》核准，由国海富兰克林基金管理有限公司依照《中华人民共和国证券投资基金法》和《富兰克林国海焦点驱动灵活配置混合型证券投资基金基金合同》负责公开募集。本基金为契约型开放式，存续期限不定，首次募集期间为 2013 年 4 月 8 日至 2013 年 5 月 3 日，首次设立募集不包括认购资金利息共募集 561,110,302.16 元，业经普华永道中天会计师事务所有限公司普华永道中天验字(2013)第 255 号验资报告予以验证。经向中国证监会备案，《富兰克林国海焦点驱动灵活配置混合型证券投资基金基金合同》于 2013 年 5 月 7 日正式生效，基金合同生效日的基

基金份额总额为 561,200,226.10 份基金份额，其中认购资金利息折合 89,923.94 份基金份额。本基金的基金管理人为国海富兰克林基金管理有限公司，基金托管人为中国农业银行股份有限公司。

根据《中华人民共和国证券投资基金法》和《富兰克林国海焦点驱动灵活配置混合型证券投资基金基金合同》的有关规定，本基金的投资范围为具有良好流动性的金融工具，包括国内依法发行上市的股票(含中小板、创业板及其他经中国证监会核准上市的股票)、债券、货币市场工具、权证、资产支持证券、股指期货以及法律法规或中国证监会允许基金投资的其他金融工具(但须符合中国证监会相关规定)。本基金的投资组合比例为：股票等权益类证券投资比例为基金资产的 0%-95%，其中权证投资比例不得超过基金资产净值的 3%；债券、货币市场工具、现金、资产支持证券以及法律法规或中国证监会允许基金投资的其他金融工具不低于基金资产的 5%，其中，每个交易日日终在扣除股指期货合约需缴纳的交易保证金后，现金及到期日在一年以内的政府债券不低于基金资产净值的 5%。本基金的业绩比较基准为： $60\% \times \text{沪深 300 指数收益率} + 40\% \times \text{中债国债总指数收益率(全价)}$ 。

本财务报表由本基金的基金管理人国海富兰克林基金管理有限公司于 2014 年 3 月 26 日批准报出。

7.4.2 会计报表的编制基础

本基金的财务报表按照财政部于 2006 年 2 月 15 日颁布的《企业会计准则—基本准则》和 38 项具体会计准则、其后颁布的企业会计准则应用指南、企业会计准则解释以及其他相关规定(以下合称“企业会计准则”)、中国证监会颁布的《证券投资基金信息披露 XBRL 模板第 3 号<年度报告和半年度报告>》、中国证券投资基金业协会颁布的《证券投资基金会计核算业务指引》、《富兰克林国海焦点驱动灵活配置混合型证券投资基金基金合同》和在财务报表附注 7.4.4 所列示的中国证监会发布的有关规定及允许的基金行业实务操作编制。

7.4.3 遵循企业会计准则及其他有关规定的声明

本基金 2013 年 5 月 7 日(基金合同生效日)至 2013 年 12 月 31 日止期间财务报表符合企业会计准则的要求，真实、完整地反映了本基金 2013 年 12 月 31 日的财务状况以及 2013 年 5 月 7 日(基金合同生效日)至 2013 年 12 月 31 日止期间的经营成果和基金净值变动情况等有关信息。

7.4.4 重要会计政策和会计估计

7.4.4.1 会计年度

本基金会计年度为公历 1 月 1 日起至 12 月 31 日止。本期财务报表的实际编制期间为 2013 年 5 月 7 日(基金合同生效日)至 2013 年 12 月 31 日。

7.4.4.2 记账本位币

本基金的记账本位币为人民币。

7.4.4.3 金融资产和金融负债的分类

(1) 金融资产的分类

金融资产于初始确认时分类为：以公允价值计量且其变动计入当期损益的金融资产、应收款项、可供出售金融资产及持有至到期投资。金融资产的分类取决于本基金对金融资产的持有意图和持有能力。本基金现无金融资产分类为可供出售金融资产及持有至到期投资。

本基金目前以交易目的持有的股票投资、债券投资和衍生工具分类为以公允价值计量且其变动计入当期损益的金融资产。除衍生工具所产生的金融资产在资产负债表中以衍生金融资产列示外，以公允价值计量且其公允价值变动计入损益的金融资产在资产负债表中以交易性金融资产列示。

本基金持有的其他金融资产分类为应收款项，包括银行存款、买入返售金融资产和其他各类应收款项等。应收款项是指在活跃市场中没有报价、回收金额固定或可确定的非衍生金融资产。

(2) 金融负债的分类

金融负债于初始确认时分类为：以公允价值计量且其变动计入当期损益的金融负债及其他金融负债。本基金目前暂无金融负债分类为以公允价值计量且其变动计入当期损益的金融负债。本基金持有的其他金融负债包括其他各类应付款项等。

7.4.4.4 金融资产和金融负债的初始确认、后续计量和终止确认

金融资产或金融负债于本基金成为金融工具合同的一方时，按公允价值在资产负债表内确认。以公允价值计量且其变动计入当期损益的金融资产，取得时发生的相关交易费用计入当期损益；对于支付的价款中包含的债券起息日或上次除息日至购买日止的利息，单独确认为应收项目。应收款项和其他金融负债的相关交易费用计入初始确认金额。

对于以公允价值计量且其变动计入当期损益的金融资产，按照公允价值进行后续计量；对于应收款项和其他金融负债采用实际利率法，以摊余成本进行后续计量。

金融资产满足下列条件之一的，予以终止确认：(1) 收取该金融资产现金流量的合同权利终止；(2) 该金融资产已转移，且本基金将金融资产所有权上几乎所有的风险和报酬转移给转入方；或者(3) 该金

融资产已转移，虽然本基金既没有转移也没有保留金融资产所有权上几乎所有的风险和报酬，但是放弃了对该金融资产控制。

金融资产终止确认时，其账面价值与收到的对价的差额，计入当期损益。

当金融负债的现时义务全部或部分已经解除时，终止确认该金融负债或义务已解除的部分。终止确认部分的账面价值与支付的对价之间的差额，计入当期损益。

7.4.4.5 金融资产和金融负债的估值原则

本基金持有的股票投资、债券投资和衍生工具按如下原则确定公允价值并进行估值：

(1) 存在活跃市场的金融工具按其估值日的市场交易价格确定公允价值；估值日无交易，但最近交易日后经济环境未发生重大变化且证券发行机构未发生影响证券价格的重大事件的，按最近交易日的市场交易价格确定公允价值。

(2) 存在活跃市场的金融工具，如估值日无交易且最近交易日后经济环境发生了重大变化，参考类似投资品种的现行市价及重大变化等因素，调整最近交易市价以确定公允价值。

(3) 当金融工具不存在活跃市场，采用市场参与者普遍认同且被以往市场实际交易价格验证具有可靠性的估值技术确定公允价值。估值技术包括参考熟悉情况并自愿交易的各方最近进行的市场交易中使用的价格、参照实质上相同的其他金融工具的当前公允价值、现金流量折现法和期权定价模型等。采用估值技术时，尽可能最大程度使用市场参数，减少使用与本基金特定相关的参数。

7.4.4.6 金融资产和金融负债的抵销

本基金持有的资产和承担的负债基本为金融资产和金融负债。当本基金 1) 具有抵销已确认金额的法定权利且该种法定权利现在是可执行的；且 2) 交易双方准备按净额结算时，金融资产与金融负债按抵销后的净额在资产负债表中列示。

7.4.4.7 实收基金

实收基金为对外发行基金份额所募集的总金额在扣除损益平准金分摊部分后的余额。由于申购和赎回引起的实收基金变动分别于基金申购确认日及基金赎回确认日认列。上述申购和赎回分别包括基金转换所引起的转入基金的实收基金增加和转出基金的实收基金减少。

7.4.4.8 损益平准金

损益平准金包括已实现平准金和未实现平准金。已实现平准金指在申购或赎回基金份额时，申购或赎回款项中包含的按累计未分配的已实现损益占基金净值比例计算的金额。未实现平准金指在申购或赎回基金份额时，申购或赎回款项中包含的按累计未实现损益占基金净值比例计算的金额。损益平准金于基金申购确认日或基金赎回确认日认列，并于期末全额转入未分配利润/(累计亏损)。

7.4.4.9 收入/(损失)的确认和计量

股票投资在持有期间应取得的现金股利扣除由上市公司代扣代缴的个人所得税后的净额确认为投资收益。债券投资在持有期间应取得的按票面利率或者发行价计算的利息扣除在适用情况下由债券发行企业代扣代缴的个人所得税后的净额确认为利息收入。

以公允价值计量且其变动计入当期损益的金融资产在持有期间的公允价值变动确认为公允价值变动损益；于处置时，其处置价格与初始确认金额之间的差额确认为投资收益，其中包括从公允价值变动损益结转的公允价值累计变动额。

应收款项在持有期间确认的利息收入按实际利率法计算，实际利率法与直线法差异较小的则按直线法计算。

7.4.4.10 费用的确认和计量

本基金的管理人报酬和托管费在费用涵盖期间按基金合同约定的费率和计算方法逐日确认。

其他金融负债在持有期间确认的利息支出按实际利率法计算，实际利率法与直线法差异较小的则按直线法计算。

7.4.4.11 基金的收益分配政策

每一基金份额享有同等分配权。本基金收益以现金形式分配，但基金份额持有人可选择现金红利或将现金红利按分红除权日的基金份额净值自动转为基金份额进行再投资。若期末未分配利润中的未实现部分为正数，包括基金经营活动产生的未实现损益以及基金份额交易产生的未实现平准金等为正数，则期末可供分配利润的金额为期末未分配利润中的已实现部分；若期末未分配利润的未实现部分为负数，则期末可供分配利润的金额为期末未分配利润，即已实现部分相抵未实现部分后的余额。

经宣告的拟分配基金收益于分红除权日从所有者权益转出。

7.4.4.12 分部报告

本基金以内部组织结构、管理要求、内部报告制度为依据确定经营分部，以经营分部为基础确定

报告分部并披露分部信息。经营分部是指本基金内同时满足下列条件的组成部分：(1) 该组成部分能够在日常活动中产生收入、发生费用；(2) 本基金的基金管理人能够定期评价该组成部分的经营成果，以决定向其配置资源、评价其业绩；(3) 本基金能够取得该组成部分的财务状况、经营成果和现金流量等有关会计信息。如果两个或多个经营分部具有相似的经济特征，并且满足一定条件的，则合并为一个经营分部。

本基金目前以一个单一的经营分部运作，不需要披露分部信息。

7.4.4.13 其他重要的会计政策和会计估计

根据本基金的估值原则和中国证监会允许的基金行业估值实务操作，本基金确定以下类别债券投资的公允价值时采用的估值方法及其关键假设如下：

(1) 对于证券交易所上市的股票，若出现重大事项停牌或交易不活跃(包括涨跌停时的交易不活跃)等情况，本基金根据中国证监会公告[2008]38号《关于进一步规范证券投资基金估值业务的指导意见》，根据具体情况采用《中国证券业协会基金估值工作小组关于停牌股票估值的参考方法》提供的指数收益法等估值技术进行估值。

(2) 在银行间同业市场交易的债券品种，根据中国证监会证监会计字[2007]21号《关于证券投资基金执行<企业会计准则>估值业务及份额净值计价有关事项的通知》采用估值技术确定公允价值。本基金持有的银行间同业市场债券按现金流量折现法估值，具体估值模型、参数及结果由中央国债登记结算有限责任公司独立提供。

7.4.5 会计政策和会计估计变更以及差错更正的说明

7.4.5.1 会计政策变更的说明

本基金本报告期未发生会计政策变更。

7.4.5.2 会计估计变更的说明

本基金本报告期未发生会计估计变更。

7.4.5.3 差错更正的说明

本基金在本报告期间无须说明的会计差错更正。

7.4.6 税项

根据财政部、国家税务总局财税[2002]128号《关于开放式证券投资基金有关税收问题的通知》、财税[2008]1号《关于企业所得税若干优惠政策的通知》、财税[2012]85号《关于实施上市公司股息红利差别化个人所得税政策有关问题的通知》及其他相关财税法规和实务操作，主要税项列示如下：

(1) 以发行基金方式募集资金不属于营业税征收范围，不征收营业税。基金买卖股票、债券的差价收入不予征收营业税。

(2) 对基金从证券市场中取得的收入，包括买卖股票、债券的差价收入，股权的股息、红利收入，债券的利息收入及其他收入，暂不征收企业所得税。

(3) 对基金取得的企业债券利息收入，应由发行债券的企业在向基金支付利息时代扣代缴 20% 的个人所得税。自 2013 年 1 月 1 日起，对基金从上市公司取得的股息红利所得，持股期限在 1 个月以内(含 1 个月)的，其股息红利所得全额计入应纳税所得额；持股期限在 1 个月以上至 1 年(含 1 年)的，暂减按 50% 计入应纳税所得额；持股期限超过 1 年的，暂减按 25% 计入应纳税所得额。对基金持有的上市公司限售股，解禁后取得的股息、红利收入，按照上述规定计算纳税，持股时间自解禁日起计算；解禁前取得的股息、红利收入继续暂减按 50% 计入应纳税所得额。上述所得统一适用 20% 的税率计征个人所得税。

(4) 基金卖出股票按 0.1% 的税率缴纳股票交易印花税，买入股票不征收股票交易印花税。

7.4.7 重要财务报表项目的说明

7.4.7.1 银行存款

单位：人民币元

项目	本期末 2013 年 12 月 31 日
活期存款	8,588,518.00
定期存款	-
其他存款	-
合计	8,588,518.00

7.4.7.2 交易性金融资产

单位：人民币元

项目	本期末 2013 年 12 月 31 日		
	成本	公允价值	公允价值变动
股票	178,577,010.43	158,569,819.62	-20,007,190.81
债券			
交易所市场	46,422,707.66	45,236,996.64	-1,185,711.02

	银行间市场	-	-	-
	合计	46,422,707.66	45,236,996.64	-1,185,711.02
资产支持证券		-	-	-
基金		-	-	-
其他		-	-	-
	合计	224,999,718.09	203,806,816.26	-21,192,901.83

7.4.7.3 衍生金融资产/负债

单位：人民币元

项目	本期末 2013年12月31日			
	合同/名义 金额	公允价值		备注
		资产	负债	
利率衍生工具	-	-	-	-
货币衍生工具	-	-	-	-
权益衍生工具	-	-	-	-
— 股指期货	-21,210,300.00	-	-	-
— 指数期权	-	-	-	-
— 股票期权	-	-	-	-
其他衍生工具	-	-	-	-
合计	-21,210,300.00	-	-	-

注：衍生金融资产项下的股指期货投资净额为 0。在当日无负债结算制度下，结算准备金已包括所持股指期货投资产生的持仓损益，则衍生金融资产项下的股指期货投资与相关的期货暂收款(结算所得的持仓损益)之间按抵销后的净额为 0。

7.4.7.4 买入返售金融资产

7.4.7.4.1 各项买入返售金融资产期末余额

单位：人民币元

项目	本期末 2013年12月31日	
	账面余额	其中：买断式逆回购
交易所买入返售证券	-	-
银行间买入返售证券	15,000,142.50	-
合计	15,000,142.50	-

7.4.7.4.2 期末买断式逆回购交易中取得的债券

无余额。

7.4.7.5 应收利息

单位：人民币元

项目	本期末 2013年12月31日
应收活期存款利息	3,449.57
应收定期存款利息	-
应收其他存款利息	-
应收结算备付金利息	147.50
应收债券利息	711,118.27
应收买入返售证券利息	44,712.32
应收申购款利息	-
其他	107.40
合计	759,535.06

7.4.7.6 其他资产

无余额。

7.4.7.7 应付交易费用

单位：人民币元

项目	本期末 2013年12月31日
交易所市场应付交易费用	227,221.56
银行间市场应付交易费用	727.52
合计	227,949.08

7.4.7.8 其他负债

单位：人民币元

项目	本期末 2013年12月31日
应付券商交易单元保证金	-
应付赎回费	2,327.37
信息披露费	180,000.00
审计费	60,000.00
合计	242,327.37

7.4.7.9 实收基金

金额单位：人民币元

项目	本期 2013年5月7日（基金合同生效日）至2013年12月31日	
	基金份额（份）	账面金额
基金合同生效日	561,200,226.10	561,200,226.10
本期申购	6,572,710.12	6,572,710.12
本期赎回（以“-”号填列）	-327,177,552.65	-327,177,552.65
本期末	240,595,383.57	240,595,383.57

注：1. 申购含转换入份额；赎回含转换出份额。

2. 本基金自 2013 年 4 月 8 日至 2013 年 5 月 3 日止期间公开发售，共募集有效净认购资金 561,110,302.16 元。根据《富兰克林国海焦点驱动灵活配置混合型证券投资基金招募说明书》的规定，本基金设立募集期内认购资金产生的利息收入 89,923.94 元在本基金成立后，折算为 89,923.94 份基金份额，划入基金份额持有人账户。

3. 根据《富兰克林国海焦点驱动灵活配置混合型证券投资基金招募说明书》的相关规定，本基金于 2013 年 5 月 7 日(基金合同生效日)至 2013 年 7 月 7 日止期间暂不向投资人开放基金交易。申购业务、赎回业务和转换业务自 2013 年 7 月 8 日起开始办理。

7.4.7.10 未分配利润

单位：人民币元

项目	已实现部分	未实现部分	未分配利润合计
基金合同生效日	-	-	-
本期利润	14,474,284.88	-21,118,201.83	-6,643,916.95
本期基金份额交易产生的变动数	-5,775,286.41	6,501,605.79	726,319.38
其中：基金申购款	175,513.27	-280,377.90	-104,864.63
基金赎回款	-5,950,799.68	6,781,983.69	831,184.01
本期已分配利润	-	-	-
本期末	8,698,998.47	-14,616,596.04	-5,917,597.57

7.4.7.11 存款利息收入

单位：人民币元

项目	本期 2013年5月7日（基金合同生效日）至2013年12月31日
活期存款利息收入	222,224.79
定期存款利息收入	-
其他存款利息收入	-
结算备付金利息收入	43,705.66
其他	1,579.07
合计	267,509.52

7.4.7.12 股票投资收益

单位：人民币元

项目	本期 2013年5月7日（基金合同生效日）至2013年12月31日
卖出股票成交总额	402,612,855.19
减：卖出股票成本总额	390,316,151.03
买卖股票差价收入	12,296,704.16

7.4.7.13 债券投资收益

单位：人民币元

项目	本期 2013年5月7日（基金合同生效日）至2013年12月31日
卖出债券（债转股及债券到期兑付）成交总额	128,487,023.52
减：卖出债券（债转股及债券到期兑付）成本总额	126,923,728.15
减：应收利息总额	3,122,683.52
债券投资收益	-1,559,388.15

7.4.7.14 衍生工具收益

单位：人民币元

项目	本期 2013年5月7日（基金合同生效日）至2013年12月31日
股指期货投资收益	861,240.00
其他	-
合计	861,240.00

7.4.7.15 股利收益

单位：人民币元

项目	本期 2013年5月7日（基金合同生效日）至2013年12月31日
股票投资产生的股利收益	4,138,074.42
基金投资产生的股利收益	-
合计	4,138,074.42

7.4.7.16 公允价值变动收益

单位：人民币元

项目名称	本期 2013年5月7日（基金合同生效日）至2013年12月31日
1. 交易性金融资产	-21,192,901.83
——股票投资	-20,007,190.81
——债券投资	-1,185,711.02
——资产支持证券投资	-
——基金投资	-
2. 衍生工具	74,700.00
——权证投资	-
——股指期货	74,700.00
3. 其他	-

合计	-21,118,201.83
----	----------------

7.4.7.17 其他收入

单位：人民币元

项目	本期
	2013年5月7日（基金合同生效日）至2013年12月31日
基金赎回费收入	378,181.57
基金转换费收入	29,758.25
合计	407,939.82

注：1. 本基金的赎回费率按持有期间递减，赎回费总额的 25% 归入基金资产。

2. 本基金的转换费由申购补差费和转出基金的赎回费两部分构成，其中转出基金的赎回费的 25% 归入转出基金的基金资产。

7.4.7.18 交易费用

单位：人民币元

项目	本期
	2013年5月7日（基金合同生效日）至2013年12月31日
交易所市场交易费用	1,388,867.61
银行间市场交易费用	225.00
股指期货交易费用	12,345.78
合计	1,401,438.39

7.4.7.19 其他费用

单位：人民币元

项目	本期
	2013年5月7日（基金合同生效日）至2013年12月31日
审计费用	60,000.00
信息披露费	280,000.00
债券托管帐户维护费	6,030.00
银行费用	11,512.68
其他	1,050.00
合计	358,592.68

7.4.8 或有事项、资产负债表日后事项的说明

7.4.8.1 或有事项

截至资产负债表日，本基金并无须作披露的或有事项。

7.4.8.2 资产负债表日后事项

无。

7.4.9 关联方关系

关联方名称	与本基金的关系
-------	---------

国海富兰克林基金管理有限公司	基金管理人、基金注册登记机构、基金销售机构
中国农业银行股份有限公司（“中国农业银行”）	基金托管人、基金代销机构
国海证券股份有限公司（“国海证券”）	基金管理人的股东、基金代销机构
邓普顿国际股份有限公司（Templeton International, Inc.）	基金管理人的股东

注：下述关联交易均在正常业务范围内按一般商业条款订立。

7.4.10 本报告期的关联方交易

7.4.10.1 通过关联方交易单元进行的交易

7.4.10.1.1 股票交易

金额单位：人民币元

关联方名称	本期 2013年5月7日（基金合同生效日）至2013年12月31日	
	成交金额	占当期股票成交总额的比例
国海证券	321,080,990.36	33.05%

7.4.10.1.2 权证交易

无。

7.4.10.1.3 应支付关联方的佣金

金额单位：人民币元

关联方名称	本期 2013年5月7日（基金合同生效日）至2013年12月31日			
	当期佣金	占当期佣金总量的比例	期末应付佣金余额	占期末应付佣金总额的比例
国海证券	284,125.00	32.53%	35,756.84	15.74%

注：1. 上述佣金参考市场价格经本基金的基金管理人与对方协商确定，以扣除由中国证券登记结算有限责任公司收取的证管费和经手费的净额列示。权证交易不计佣金。

2. 该类佣金协议的服务范围还包括佣金收取方为本基金提供的证券投资研究成果和市场信息服务等。

7.4.10.2 关联方报酬

7.4.10.2.1 基金管理费

单位：人民币元

项目	本期 2013年5月7日（基金合同生效日）至2013年12月31日
	当期发生的基金应支付的管理

费	
其中：支付销售机构的客户维护费	1,368,628.54

注：支付基金管理人国海富兰克林基金管理有限公司的管理人报酬按前一日基金资产净值 1.50% 的年费率计提，逐日累计至每月月底，按月支付。其计算公式为：

$$\text{日管理人报酬} = \text{前一日基金资产净值} \times 1.50\% / \text{当年天数}。$$

7.4.10.2.2 基金托管费

单位：人民币元

项目	本期
	2013年5月7日（基金合同生效日）至2013年12月31日
当期发生的基金应支付的托管费	621,986.27

注：支付基金托管人中国农业银行的托管费按前一日基金资产净值 0.25% 的年费率计提，逐日累计至每月月底，按月支付。其计算公式为：

$$\text{日托管费} = \text{前一日基金资产净值} \times 0.25\% / \text{当年天数}。$$

7.4.10.3 与关联方进行银行间同业市场的债券(含回购)交易

无。

7.4.10.4 各关联方投资本基金的情况

7.4.10.4.1 报告期内基金管理人运用固有资金投资本基金的情况

- 1.基金管理人运用固有资金投资本基金费率按本基金基金合同公布的费率执行。
- 2.本基金基金合同生效日为 2013 年 5 月 7 日，本报告期基金管理人未运用固有资金投资本基金。

7.4.10.4.2 报告期末除基金管理人之外的其他关联方投资本基金的情况

- 1.本基金除基金管理人之外的其他关联方投资本基金费率按本基金基金合同公布的费率执行。
- 2.本基金基金合同生效日为 2013 年 5 月 7 日，本报告期末除基金管理人之外的其他关联方未投资本基金。

7.4.10.5 由关联方保管的银行存款余额及当期产生的利息收入

单位：人民币元

关联方名称	本期
	2013年5月7日（基金合同生效日）至2013年12月31日

	期末余额	当期利息收入
中国农业银行	8,588,518.00	222,224.79

注：本基金的银行存款由基金托管人中国农业银行保管，按银行同业利率计息。

7.4.10.6 本基金在承销期内参与关联方承销证券的情况

无。

7.4.10.7 其他关联交易事项的说明

无。

7.4.11 利润分配情况

无。

7.4.12 期末（2013 年 12 月 31 日）本基金持有的流通受限证券

7.4.12.1 因认购新发/增发证券而于期末持有的流通受限证券

无。

7.4.12.2 期末持有的暂时停牌等流通受限股票

金额单位：人民币元

股票代码	股票名称	停牌日期	停牌原因	期末估值单价	复牌日期	复牌开盘单价	数量（股）	期末成本总额	期末估值总额	备注
600141	兴发集团	2013-12-20	重大事项公告	12.48	2014-01-27	13.28	500,000	6,655,456.50	6,240,000.00	-

注：本基金截至 2013 年 12 月 31 日止持有以上因公布的重大事项可能产生重大影响而被暂时停牌的股票，该类股票将在所公布事项的重大影响消除后，经交易所批准复牌。

7.4.12.3 期末债券正回购交易中作为抵押的债券

7.4.12.3.1 银行间市场债券正回购

无。

7.4.12.3.2 交易所市场债券正回购

无。

7.4.13 金融工具风险及管理

7.4.13.1 风险管理政策和组织架构

本基金是一只进行主动投资的混合型证券投资基金，属于中等风险品种。本基金投资的金融工具主要包括股票投资、债券投资、权证投资及股指期货等。本基金在日常经营活动中面临的与这些金融工具相关的风险主要包括信用风险、流动性风险及市场风险。本基金的基金管理人从事风险管理的主

要目标是争取将以上风险控制在限定的范围之内，使本基金在风险和收益之间取得最佳的平衡以实现“其预期收益及风险水平低于股票型基金，高于债券型基金及货币市场基金”的风险收益目标。

本基金的基金管理人奉行全面风险管理体系的建设，建立了以风险管理委员会为核心的，由督察长、风险管理委员会、监察稽核部、风险控制部和相关业务部门构成的风险管理架构体系。本基金的基金管理人在董事会下设立合规与风险控制委员会，负责制定风险管理的宏观政策，审议通过风险控制的总体措施等；在管理层层面设立风险管理委员会，讨论和制定公司日常经营过程中风险防范和控制措施；在业务操作层面，由监察稽核部负责协调并与各部门合作完成运作风险管理，由风险控制部负责投资风险管理与绩效评估。

本基金的基金管理人对于金融工具的风险管理方法主要是通过定性和定量相结合的分析方法去评估各种风险发生的可能性及其发生可能给基金资产造成的损失。从定性分析的角度出发，主要是发掘各类风险的风险点，判断风险发生的频度和损失，对风险实行分级管理。而从定量分析的角度出发，根据本基金的投资目标，结合基金资产所运用金融工具特征通过特定的风险量化指标、模型，日常的分析报告，确定基金资产的风险状态及其是否符合基金的风险特征，及时对各种风险进行监控和评估，并通过风险处置流程，将风险控制在可承受的范围内。

7.4.13.2 信用风险

信用风险是指基金在交易过程中因交易对手未履行合约责任，或者基金所投资证券之发行人出现违约、拒绝支付到期本息等情况，导致基金资产损失和收益变化的风险。

本基金的基金管理人在交易前对交易对手的资信状况进行了充分的评估。本基金的银行存款存放在本基金的托管行中国农业银行，与该银行存款相关的信用风险不重大。本基金在交易所进行的交易均以中国证券登记结算有限责任公司为交易对手完成证券交收和款项清算，违约风险可能性很小；在银行间同业市场进行交易前均对交易对手进行信用评估并对证券交割方式进行限制以控制相应的信用风险。

本基金的基金管理人建立了信用风险管理流程，通过对投资品种信用等级评估来控制证券发行人的信用风险，且通过分散化投资以分散信用风险。于 2013 年 12 月 31 日，本基金持有的除国债、央行票据和政策性金融债以外的债券占基金资产净值的比例为 19.28%。

7.4.13.3 流动性风险

流动性风险是指基金在履行与金融负债有关的义务时遇到资金短缺的风险。本基金的流动性风险一方面来自于基金份额持有人可随时要求赎回其持有的基金份额，另一方面来自于投资品种所处的交易市场不活跃而带来的变现困难或因投资集中而无法在市场出现剧烈波动的情况下以合理的价格变现。

针对兑付赎回资金的流动性风险，本基金的基金管理人每日对本基金的申购赎回情况进行严密监控并预测流动性需求，保持基金投资组合中的可用现金头寸与之相匹配。本基金的基金管理人在基金合同中设计了巨额赎回条款，约定在非常情况下赎回申请的处理方式，控制因开放申购赎回模式带来的流动性风险，有效保障基金持有人利益。

针对投资品种变现的流动性风险，本基金的基金管理人通过独立的风险管理部门设定流动性比例要求，对流动性指标进行持续的监测和分析，包括组合持仓集中度指标、组合在短时间内变现能力的综合指标、组合中变现能力较差的投资品种比例以及流通受限制的投资品种比例等。本基金投资于一家公司发行的股票市值不超过基金资产净值的 10%，且本基金与由本基金的基金管理人管理的其他基金共同持有一家公司的证券不得超过该证券的 10%。本基金所持大部分证券在证券交易所上市，其余亦可在银行间同业市场交易，因此除附注 7.4.12 中列示的部分基金资产流通暂时受限制不能自由转让的情况外，其余均能以合理价格适时变现。此外，本基金可通过卖出回购金融资产方式借入短期资金应对流动性需求，其上限一般不超过基金持有的债券投资的公允价值。

于 2013 年 12 月 31 日，本基金所承担的全部金融负债的合约约定到期日均为一个月以内且不计息，可赎回基金份额净值(所有者权益)无固定到期日且不计息，因此账面余额即为未折现的合约到期现金流量。

7.4.13.4 市场风险

市场风险是指基金所持金融工具的公允价值或未来现金流量因所处市场各类价格因素的变动而发生波动的风险，包括利率风险、外汇风险和其他价格风险。

7.4.13.4.1 利率风险

利率风险是指金融工具的公允价值或现金流量受市场利率变动而发生波动的风险。利率敏感性金融工具均面临由于市场利率上升而导致公允价值下降的风险，其中浮动利率类金融工具还面临每个付

息期间结束根据市场利率重新定价时对于未来现金流影响的风险。

本基金的基金管理人定期对本基金面临的利率敏感性缺口进行监控，并通过调整投资组合的久期等方法对上述利率风险进行管理。

本基金持有及承担的大部分金融资产和金融负债不计息，因此本基金的收入及经营活动的现金流量在很大程度上独立于市场利率变化。本基金持有的利率敏感性资产主要为银行存款、结算备付金、存出保证金及债券投资等。

7.4.13.4.1.1 利率风险敞口

单位：人民币元

本期末 2013 年 12 月 31 日	1 年以内	1-5 年	5 年以上	不计息	合计
资产					
银行存款	8,588,518.00	-	-	-	8,588,518.00
结算备付金	4,292,336.08	-	-	-	4,292,336.08
存出保证金	3,197,765.99	-	-	-	3,197,765.99
交易性金融资产	21,792,335.04	13,466,121.60	9,978,540.00	158,569,819.62	203,806,816.26
买入返售金融资 产	15,000,142.50	-	-	-	15,000,142.50
应收利息	-	-	-	759,535.06	759,535.06
应收申购款	-	-	-	475,044.68	475,044.68
资产总计	52,871,097.61	13,466,121.60	9,978,540.00	159,804,399.36	236,120,158.57
负债					
应付赎回款	-	-	-	617,526.85	617,526.85
应付管理人报酬	-	-	-	303,916.53	303,916.53
应付托管费	-	-	-	50,652.74	50,652.74
应付交易费用	-	-	-	227,949.08	227,949.08
其他负债	-	-	-	242,327.37	242,327.37
负债总计	-	-	-	1,442,372.57	1,442,372.57
利率敏感度缺口	52,871,097.61	13,466,121.60	9,978,540.00	158,362,026.79	234,677,786.00

注：表中所示为本基金资产及负债的账面价值，并按照合约规定的利率重新定价日或到期日孰早

者予以分类。

7.4.13.4.1.2 利率风险的敏感性分析

于 2013 年 12 月 31 日，本基金持有的交易性债券投资公允价值占基金资产净值的比例为 19.28%，因此市场利率的变动对于本基金资产净值无重大影响。

7.4.13.4.2 外汇风险

外汇风险是指金融工具的公允价值或未来现金流量因外汇汇率变动而发生波动的风险。本基金的所有资产及负债以人民币计价，因此无重大外汇风险。

7.4.13.4.3 其他价格风险

其他价格风险是指基金所持金融工具的公允价值或未来现金流量因除市场利率和外汇汇率以外的市场价格因素变动而发生波动的风险。本基金主要投资于证券交易所上市或银行间同业市场交易的股票和债券，所面临的其他价格风险来源于单个证券发行主体自身经营情况或特殊事项的影响，也可能来源于证券市场整体波动的影响。

本基金的基金管理人在构建和管理投资组合的过程中，采用“自上而下”的策略，通过对宏观经济情况及政策的分析，结合证券市场运行情况，做出资产配置及组合构建的决定；通过对单个证券的定性分析及定量分析，选择符合基金合同约定范围的投资品种进行投资。本基金的基金管理人定期结合宏观及微观环境的变化，对投资策略、资产配置、投资组合进行修正，来主动应对可能发生的市场价格风险。

本基金通过投资组合的分散化降低其他价格风险。本基金投资组合中股票等权益类资产占基金资产的 0%-95%，其中权证投资比例不得超过基金资产净值的 3%；债券、货币市场工具、现金、资产支持证券以及法律法规或中国证监会允许基金投资的其他金融工具不低于基金资产的 5%，其中，每个交易日日终在扣除股指期货合约需缴纳的交易保证金后，现金及到期日在一年以内的政府债券不低于基金资产净值的 5%。此外，本基金的基金管理人每日对本基金所持有的证券价格实施监控，定期运用多种定量方法对基金进行风险度量，包括 VaR(Value at Risk)指标等来测试本基金面临的潜在价格风险，及时可靠地对风险进行跟踪和控制。

7.4.13.4.3.1 其他价格风险敞口

金额单位：人民币元

项目	本期末
----	-----

	2013 年 12 月 31 日	
	公允价值	占基金资产净值比例 (%)
交易性金融资产-股票投资	158,569,819.62	67.57
衍生金融资产-权证投资	-	-
其他	-	-
合计	158,569,819.62	67.57

注：本基金本期末持有股指期货，请参见投资组合报告 8.9。

7.4.13.4.3.2 其他价格风险的敏感性分析

假设	除沪深 300 指数以外的其他市场变量保持不变	
分析	相关风险变量的变动	对资产负债表日基金资产净值的 影响金额（单位：人民币万元）
		本期末 2013 年 12 月 31 日
	沪深 300 指数上升 5%	增加约 682 万元
	沪深 300 指数下降 5%	减少约 682 万元

7.4.14 有助于理解和分析会计报表需要说明的其他事项

(1) 公允价值

(a) 不以公允价值计量的金融工具

不以公允价值计量的金融资产和负债主要包括应收款项和其他金融负债，其账面价值与公允价值相差很小。

(b) 以公允价值计量的金融工具

(i) 金融工具公允价值计量的方法

根据在公允价值计量中对计量整体具有重大意义的最低层级的输入值，公允价值层级可分为：

第一层级：相同资产或负债在活跃市场上(未经调整)的报价。

第二层级：直接(比如取自价格)或间接(比如根据价格推算的)可观察到的、除第一层级中的市场报价以外的资产或负债的输入值。

第三层级：以可观察到的市场数据以外的变量为基础确定的资产或负债的输入值(不可观察输入值)。

(ii) 各层级金融工具公允价值

于 2013 年 12 月 31 日，本基金持有的以公允价值计量且其变动计入当期损益的金融资产中属于第一层级的余额为 197,566,816.26 元，属于第二层级的余额为 6,240,000.00 元，无属于第三层级的余额。

(iii) 公允价值所属层级间的重大变动

对于证券交易所上市的股票和债券，若出现重大事项停牌、交易不活跃(包括涨跌停时的交易不活跃)、或属于非公开发行等情况，本基金不会于停牌日至交易恢复活跃日期间、交易不活跃期间及限售期间将相关股票和债券的公允价值列入第一层级；并根据估值调整中采用的不可观察输入值对于公允价值的影响程度，确定相关股票和债券公允价值应属第二层级还是第三层级。

(iv) 第三层级公允价值余额和本期变动金额

无。

(2) 除公允价值外，截至资产负债表日本基金无需要说明的其他重要事项。

§ 8 投资组合报告

8.1 期末基金资产组合情况

金额单位：人民币元

序号	项目	金额	占基金总资产的比例 (%)
1	权益投资	158,569,819.62	67.16
	其中：股票	158,569,819.62	67.16
2	固定收益投资	45,236,996.64	19.16
	其中：债券	45,236,996.64	19.16
	资产支持证券	-	-
3	金融衍生品投资	-	-
4	买入返售金融资产	15,000,142.50	6.35
	其中：买断式回购的买入返售金融资产	-	-
5	银行存款和结算备付金合计	12,880,854.08	5.46
6	其他各项资产	4,432,345.73	1.88
7	合计	236,120,158.57	100.00

8.2 期末按行业分类的股票投资组合

金额单位：人民币元

代码	行业类别	公允价值	占基金资产净值比例 (%)
A	农、林、牧、渔业	-	-
B	采矿业	-	-
C	制造业	131,979,762.58	56.24
D	电力、热力、燃气及水生产和供应业	-	-
E	建筑业	6,592,857.04	2.81
F	批发和零售业	-	-
G	交通运输、仓储和邮政业	2,570,000.00	1.10
H	住宿和餐饮业	-	-
I	信息传输、软件和信息技术服务业	-	-
J	金融业	17,427,200.00	7.43
K	房地产业	-	-
L	租赁和商务服务业	-	-
M	科学研究和技术服务业	-	-
N	水利、环境和公共设施管理业	-	-
O	居民服务、修理和其他服务业	-	-
P	教育	-	-
Q	卫生和社会工作	-	-
R	文化、体育和娱乐业	-	-
S	综合	-	-
	合计	158,569,819.62	67.57

8.3 期末按公允价值占基金资产净值比例大小排序的所有股票投资明细

金额单位：人民币元

序号	股票代码	股票名称	数量 (股)	公允价值	占基金资产净值比例 (%)
1	000568	泸州老窖	951,823	19,169,715.22	8.17
2	002304	洋河股份	449,766	18,359,448.12	7.82
3	000858	五粮液	1,088,947	17,052,910.02	7.27
4	601318	中国平安	240,000	10,015,200.00	4.27
5	002037	久联发展	903,455	9,079,722.75	3.87
6	300077	国民技术	325,014	8,092,848.60	3.45
7	600703	三安光电	299,985	7,436,628.15	3.17
8	601601	中国太保	400,000	7,412,000.00	3.16
9	002081	金螳螂	299,948	6,592,857.04	2.81

10	600141	兴发集团	500,000	6,240,000.00	2.66
11	000726	鲁泰A	499,908	5,264,031.24	2.24
12	600702	沱牌舍得	300,000	4,512,000.00	1.92
13	000596	古井贡酒	199,981	4,483,574.02	1.91
14	002028	思源电气	299,926	4,468,897.40	1.90
15	002643	烟台万润	310,700	4,141,631.00	1.76
16	600809	山西汾酒	199,921	3,858,475.30	1.64
17	600519	贵州茅台	29,972	3,847,805.36	1.64
18	600060	海信电器	300,000	3,462,000.00	1.48
19	600426	华鲁恒升	500,000	3,385,000.00	1.44
20	002286	保龄宝	199,978	3,259,641.40	1.39
21	600059	古越龙山	326,600	3,099,434.00	1.32
22	600332	白云山	100,000	2,766,000.00	1.18
23	600787	中储股份	250,000	2,570,000.00	1.10

8.4 报告期内股票投资组合的重大变动

8.4.1 累计买入金额超出期末基金资产净值 2%或前 20 名的股票明细

金额单位：人民币元

序号	股票代码	股票名称	本期累计买入金额	占期末基金资产净值比例 (%)
1	000568	泸州老窖	42,479,786.41	18.10
2	000858	五粮液	39,506,077.45	16.83
3	600048	保利地产	29,350,535.26	12.51
4	600519	贵州茅台	29,047,318.72	12.38
5	600000	浦发银行	28,888,224.40	12.31
6	002304	洋河股份	24,953,616.20	10.63
7	000002	万科A	23,548,934.73	10.03
8	600309	万华化学	19,631,473.37	8.37
9	600104	上汽集团	18,649,090.54	7.95
10	000024	招商地产	17,459,904.76	7.44
11	601601	中国太保	16,353,929.69	6.97
12	000625	长安汽车	15,552,161.67	6.63
13	600809	山西汾酒	14,638,931.66	6.24
14	600016	民生银行	14,279,695.06	6.08
15	601166	兴业银行	13,771,617.00	5.87
16	002037	久联发展	13,705,460.23	5.84
17	000001	平安银行	11,445,606.00	4.88
18	601318	中国平安	11,431,923.91	4.87
19	600383	金地集团	11,394,050.00	4.86

20	000157	中联重科	11,249,835.77	4.79
21	600438	通威股份	10,189,996.99	4.34
22	002563	森马服饰	9,313,665.38	3.97
23	002081	金螳螂	9,287,474.16	3.96
24	600585	海螺水泥	9,120,087.00	3.89
25	002064	华峰氨纶	8,244,605.39	3.51
26	300077	国民技术	8,195,348.78	3.49
27	600141	兴发集团	6,655,456.50	2.84
28	600223	鲁商置业	6,623,683.56	2.82
29	600703	三安光电	6,195,655.31	2.64
30	600900	长江电力	6,184,273.40	2.64
31	000811	烟台冰轮	5,924,494.66	2.52
32	600111	包钢稀土	5,859,800.00	2.50
33	600036	招商银行	5,445,849.36	2.32
34	600690	青岛海尔	4,847,097.32	2.07
35	000726	鲁泰A	4,744,711.72	2.02
36	600060	海信电器	4,695,270.00	2.00

注：买入金额按买入成交金额（成交单价乘以成交数量）填列，不考虑相关交易费用。

8.4.2 累计卖出金额超出期末基金资产净值 2%或前 20 名的股票明细

金额单位：人民币元

序号	股票代码	股票名称	本期累计卖出金额	占期末基金资产净值比例（%）
1	600000	浦发银行	32,878,848.82	14.01
2	600048	保利地产	29,492,028.03	12.57
3	000002	万科A	24,315,040.54	10.36
4	600104	上汽集团	21,938,433.11	9.35
5	600519	贵州茅台	18,277,141.39	7.79
6	600309	万华化学	17,704,003.44	7.54
7	000024	招商地产	16,781,641.37	7.15
8	000625	长安汽车	16,105,195.09	6.86
9	601166	兴业银行	15,640,220.52	6.66
10	000568	泸州老窖	14,516,387.33	6.19
11	000858	五粮液	14,114,552.45	6.01
12	600383	金地集团	13,759,250.50	5.86
13	600016	民生银行	13,575,348.02	5.78
14	000001	平安银行	13,202,113.50	5.63
15	600438	通威股份	12,190,253.64	5.19
16	002563	森马服饰	11,512,500.50	4.91
17	000157	中联重科	11,425,526.74	4.87
18	002064	华峰氨纶	10,526,457.50	4.49

19	600585	海螺水泥	9,821,718.09	4.19
20	601601	中国太保	9,263,750.77	3.95
21	600809	山西汾酒	9,172,014.64	3.91
22	000811	烟台冰轮	7,828,854.54	3.34
23	600223	鲁商置业	6,591,909.69	2.81
24	600690	青岛海尔	6,028,934.14	2.57
25	600111	包钢稀土	5,608,380.71	2.39
26	600036	招商银行	5,408,240.70	2.30
27	600900	长江电力	5,360,212.21	2.28

注：卖出金额按卖出成交金额（成交单价乘以成交数量）填列，不考虑相关交易费用。

8.4.3 买入股票的成本总额及卖出股票的收入总额

单位：人民币元

买入股票的成本（成交）总额	568,893,161.46
卖出股票的收入（成交）总额	402,612,855.19

注：买入股票成本总额及卖出股票收入总额均按买卖成交金额（成交单价乘以成交数量）填列，不考虑相关交易费用。

8.5 期末按债券品种分类的债券投资组合

金额单位：人民币元

序号	债券品种	公允价值	占基金资产净值比例（%）
1	国家债券	-	-
2	央行票据	-	-
3	金融债券	-	-
	其中：政策性金融债	-	-
4	企业债券	35,258,456.64	15.02
5	企业短期融资券	-	-
6	中期票据	-	-
7	可转债	9,978,540.00	4.25
8	其他	-	-
9	合计	45,236,996.64	19.28

8.6 期末按公允价值占基金资产净值比例大小排名的前五名债券投资明细

金额单位：人民币元

序号	债券代码	债券名称	数量（张）	公允价值	占基金资产净值比例（%）
----	------	------	-------	------	--------------

1	113005	平安转债	93,040	9,978,540.00	4.25
2	122088	11 综艺债	75,240	6,947,661.60	2.96
3	111047	08 长兴债	49,102	4,984,835.04	2.12
4	122086	11 正泰债	50,000	4,975,000.00	2.12
	112017	09 希望债	50,000	4,975,000.00	2.12

8.7 期末按公允价值占基金资产净值比例大小排名的所有资产支持证券投资明细

本基金本报告期末未持有资产支持证券。

8.8 期末按公允价值占基金资产净值比例大小排名的前五名权证投资明细

本基金本报告期末未持有权证。

8.9 报告期末本基金投资的股指期货交易情况说明

8.9.1 报告期末本基金投资的股指期货持仓和损益明细

代码	名称	持仓量(买/卖)	合约市值(元)	公允价值变动(元)	风险说明
IF1401	IF1401	30	-21,135,600.00	74,700.00	套保交易盈亏
公允价值变动总额合计(元)		74700.00			
股指期货投资本期收益(元)		861240.00			
股指期货投资本期公允价值变动(元)		74700.00			

8.9.2 本基金投资股指期货的投资政策

本基金在进行股指期货投资时，将根据风险管理原则，以套期保值为主要目的，采用流动性好、交易活跃的期货合约，通过对证券市场和期货市场运行趋势的研究，结合股指期货的定价模型寻求其合理的估值水平，与现货资产进行匹配，通过多头或空头套期保值等策略进行套期保值操作。

基金管理人将充分考虑股指期货的收益性、流动性及风险性特征，运用股指期货对冲系统性风险、对冲特殊情况下的流动性风险，如大额申购赎回等；利用金融衍生品的杠杆作用，以达到降低投资组合的整体风险的目的。

8.10 报告期末本基金投资的国债期货交易情况说明

根据基金合同，本基金不投资国债期货。

8.11 投资组合报告附注

8.11.1 本基金本期投资的前十名证券中，报告期内发行主体被监管部门立案调查，或在报告编制日前一年内受到证监会、证券交易所公开谴责、处罚的情况说明如下：

中国平安保险（集团）股份有限公司控股子公司平安证券有限责任公司（以下简称“平安证券”）于 2013 年 9 月 24 日收到《中国证券监督管理委员会行政处罚决定书》（【2013】48 号），对平安证券在推荐万福生科 IPO 过程中，未能勤勉尽责地履行法定职责、出具的保荐书存在虚假记载给予处罚，责令平安证券改正违法行为，给予警告，没收业务收入 2,555 万元，并处以 5,110 万元罚款，暂停保荐业务许可 3 个月。中国平安保险（集团）股份有限公司表示，作为平安证券的控股股东，将积极督促平安证券严格按照中国证监会的要求缴纳罚没款，持续进行整改，切实保护投资者利益。

本基金对中国平安投资决策说明：本公司的投研团队经过充分研究认为该事件的负面影响在前期的证券价格表现中已反映完毕，我们买入中国平安主要是看好其保险业务领域的竞争力和集团综合化金融平台未来的业务拓展空间，平安证券此次事件不影响中国平安的长期价值

8.11.2 本基金投资的前十名股票中，没有投资于超出基金合同规定备选股票库之外的股票。

8.11.3 期末其他各项资产构成

单位：人民币元

序号	名称	金额
1	存出保证金	3,197,765.99
2	应收证券清算款	-
3	应收股利	-
4	应收利息	759,535.06
5	应收申购款	475,044.68
6	其他应收款	-
7	待摊费用	-
8	其他	-
9	合计	4,432,345.73

8.11.4 期末持有的处于转股期的可转换债券明细

本基金本报告期末未持有处于转股期的可转换债券。

8.11.5 期末前十名股票中存在流通受限情况的说明

金额单位：人民币元

序号	股票代码	股票名称	流通受限部分的公	占基金资产净	流通受限情况说明
----	------	------	----------	--------	----------

			允价值	值比例 (%)	
1	600141	兴发集团	6,240,000.00	2.66	重大资产重组

§ 9 基金份额持有人信息

9.1 期末基金份额持有人户数及持有人结构

份额单位：份

持有人户数 (户)	户均持有的基金 份额	持有人结构			
		机构投资者		个人投资者	
		持有份额	占总份额 比例	持有份额	占总份额比 例
4,054	59,347.65	45,196,823.07	18.79%	195,398,560.50	81.21%

9.2 期末基金管理人的从业人员持有本开放式基金的情况

项目	持有份额总数 (份)	占基金总份额比例
基金管理公司所有从业人员持有本开放式基金	494.34	0.000205%

注：1. 本公司高级管理人员、基金投资和研究部门负责人未持有该只基金的基金份额。

2. 该只基金的基金经理未持有该只基金的基金份额。

§ 10 开放式基金份额变动

单位：份

基金合同生效日(2013年5月7日)基金份额总额	561,200,226.10
本报告期基金总申购份额	6,572,710.12
减：本报告期基金总赎回份额	327,177,552.65
本报告期基金拆分变动份额	-
本报告期期末基金份额总额	240,595,383.57

注：本基金基金合同生效日为 2013 年 5 月 7 日。

§ 11 重大事件揭示

11.1 基金份额持有人大会决议

本报告期内未召开基金份额持有人大会。

11.2 基金管理人、基金托管人的专门基金托管部门的重大人事变动

(一) 基金管理人重大人事变动

1、经国海富兰克林基金管理有限公司第三届董事会第十八次会议审议通过，任命张晓东先生担任公司副总经理，相关公告已于 2013 年 6 月 8 日在《中国证券报》、《上海证券报》、《证券时报》和公司网站披露；

2、经国海富兰克林基金管理有限公司第三届董事会第十八次会议审议通过，任命徐荔蓉先生担任公司副总经理，相关公告已于 2013 年 5 月 18 日在《中国证券报》、《上海证券报》、《证券时报》和公司网站披露；

3、经国海富兰克林基金管理有限公司第三届董事会第十八次会议审议通过，任命李彪先生担任公司副总经理，相关公告已于 2013 年 7 月 12 日在《中国证券报》、《上海证券报》、《证券时报》和公司网站披露；

4、经国海富兰克林基金管理有限公司第三届董事会第十八次会议审议通过，任命储丽莉女士担任公司督察长，原督察长李彪先生因工作需要，不再担任公司督察长，相关公告已于 2013 年 7 月 12 日在《中国证券报》、《上海证券报》、《证券时报》和公司网站披露；

5、经国海富兰克林基金管理有限公司第三届董事会第二十二次会议审议通过，李雄厚先生不再担任公司总经理职务，在新任总经理正式就任前，由董事长吴显玲女士代为履行总经理职责，相关公告已于 2013 年 9 月 10 日在《中国证券报》、《上海证券报》、《证券时报》和公司网站披露。

(二) 基金托管人的专门基金托管部门重大人事变动

报告期内，基金托管人未发生重大人事变动。

11.3 涉及基金管理人、基金财产、基金托管业务的诉讼

本报告期内未发生涉及基金管理人、基金财产、基金托管业务的诉讼。

11.4 基金投资策略的改变

报告期内，基金投资策略未发生改变。

11.5 为基金进行审计的会计师事务所情况

本报告期内基金管理人应支付给会计师事务所的审计费用是人民币 60000.00 元，本基金自成立以来对其进行审计的均为普华永道中天会计师事务所，未曾改聘其他会计师事务所。

11.6 管理人、托管人及其高级管理人员受稽查或处罚等情况

（一）基金管理人及其高级管理人员受稽查或处罚等情况

本报告期内，基金管理人及其高级管理人员没有受到稽查或处罚。

（二）基金托管人及其高级管理人员受稽查或处罚等情况

本报告期内，基金托管人及其高级管理人员没有受到稽查或处罚。

11.7 基金租用证券公司交易单元的有关情况

11.7.1 基金租用证券公司交易单元进行股票投资及佣金支付情况

金额单位：人民币元

券商名称	交易单元数量	股票交易		应支付该券商的佣金		备注
		成交金额	占当期股票成交总额的比例	佣金	占当期佣金总量的比例	
国海证券	2	321,080,990.36	33.05%	284,125.00	32.53%	-
齐鲁证券	1	213,021,846.07	21.93%	193,934.92	22.20%	-
国信证券	1	211,989,914.65	21.82%	192,996.81	22.10%	-
中信证券	2	107,148,587.26	11.03%	95,383.52	10.92%	-
银河证券	1	60,433,053.34	6.22%	55,018.74	6.30%	-
国泰君安证券	1	24,478,671.85	2.52%	21,661.44	2.48%	-
中信建投证券	1	17,544,046.57	1.81%	15,972.16	1.83%	-
申银万国证券	1	15,808,906.55	1.63%	14,392.35	1.65%	-
安信证券	1	-	-	-	-	-
财富里昂证券	1	-	-	-	-	-
财富证券	1	-	-	-	-	-
高华证券	1	-	-	-	-	-
国金证券	1	-	-	-	-	-

海通证券	1	-	-	-	-	-
华泰证券	2	-	-	-	-	-
兴业证券	1	-	-	-	-	-
招商证券	1	-	-	-	-	-
中金公司	2	-	-	-	-	-

注：注：1. 专用交易单元的选择标准和程序

1) 选择代理基金证券买卖的证券经营机构的标准

基金管理人负责选择代理本基金证券买卖的证券经营机构，并租用其交易单元作为基金的专用交易单元。选择的标准是：

- ① 资历雄厚，信誉良好，注册资本不少于 3 亿元人民币；
- ② 财务状况良好，经营行为规范，最近一年未发生重大违规行为而受到有关管理机关的处罚；
- ③ 内部管理规范、严格，具备健全的内控制度，并能满足基金运作高度保密的要求；
- ④ 具备基金运作所需的高效、安全的通讯条件，交易设施符合代理本基金进行证券交易的需

并能为本基金提供全面的信息服

⑤ 研究实力较强，有固定的研究机构和专门研究人员，能及时、定期、全面地为本基金提供宏观经济、行业情况、市场走向、个股分析的研究报告及周到的信息服务，并能根据基金投资的特定要求，提供专题研究报告。

2) 租用基金专用交易单元的程序

① 基金管理人根据上述标准考察证券经营机构，考察结果经公司领导审批后，我司与被选中的证券经营机构签订《券商交易单元租用协议》和《研究服务协议》，并办理基金专用交易单元租用手续。

② 之后，基金管理人将根据各证券经营机构的研究报告、信息服务质量等情况，根据如下选择标准细化的评价体系，每季度对签约证券经营机构的服务进行一次综合评价：

- A 提供的研究报告质量和数量；
- B 由基金管理人提出课题，证券经营机构提供的研究论文质量；
- C 证券经营机构协助我公司研究员调研情况；
- D 与证券经营机构研究员交流和共享研究资料情况；
- E 其他可评价的量化标准。

经过评价，对于达到有关标准的证券经营机构将继续保留，并对排名靠前的证券经营机构在交易量的分配上采取适当的倾斜政策。若本公司认为签约机构的服务不能满足要求，或签约机构违规受到国家有关部门的处罚，本公司有权终止签署的协议，并撤销租用的交易单元；基金管理人将重新选择其它经营稳健、研究能力强、信息服务质量高的证券经营机构，租用其交易单元。

③ 交易单元租用协议期限为一年，到期后若双方没有异议可自动延期一年。

2、报告期内证券公司基金专用交易单元的租用与变更情况

报告期内，根据上述基金专用交易单元选择标准和程序，本基金逐步租用证券公司的交易单元合计 22 个：其中国海证券、中信证券、中金公司和华泰证券各 2 个，兴业证券、申银万国证券、海通证券、中信建投证券、银河证券、招商证券、国泰君安证券、齐鲁证券、国信证券、高华证券、财富证券、国金证券、财富里昂证券和安信证券各 1 个。

11.7.2 基金租用证券公司交易单元进行其他证券投资的情况

金额单位：人民币元

券商名称	债券交易		回购交易		权证交易	
	成交金额	占当期债券成交总额的比例	成交金额	占当期回购成交总额的比例	成交金额	占当期权证成交总额的比例
国海证券	45,679,139.57	19.21%	-	-	-	-
齐鲁证券	23,463,342.95	9.86%	4,490,000,000.00	75.36%	-	-
国信证券	54,882,647.54	23.07%	70,000,000.00	1.17%	-	-
中信证券	7,941,501.61	3.34%	25,000,000.00	0.42%	-	-
银河证券	16,279,840.36	6.84%	13,000,000.00	0.22%	-	-
国泰君安证券	-	-	-	-	-	-
中信建投证券	89,598,718.99	37.67%	1,350,000,000.00	22.66%	-	-
申银万国证券	-	-	10,000,000.00	0.17%	-	-
安信证券	-	-	-	-	-	-
财富里昂证券	-	-	-	-	-	-
财富证券	-	-	-	-	-	-
高华证券	-	-	-	-	-	-
国金证券	-	-	-	-	-	-
海通证券	-	-	-	-	-	-
华泰证券	-	-	-	-	-	-
兴业证券	-	-	-	-	-	-
招商证券	-	-	-	-	-	-
中金公司	-	-	-	-	-	-

11.8 其他重大事件

序号	公告事项	法定披露方式	法定披露日期
1	富兰克林国海焦点驱动灵活配置混合型证券投资基金托管协议	公司网站	2013-4-3
2	富兰克林国海焦点驱动灵活配置混合型证券投资基金基金合同	公司网站	2013-4-3

3	富兰克林国海焦点驱动灵活配置混合型证券投资基金招募说明书	中国证监会指定报刊及公司网站	2013-4-3
4	富兰克林国海焦点驱动灵活配置混合型证券投资基金基金合同（摘要）	中国证监会指定报刊及公司网站	2013-4-3
5	富兰克林国海焦点驱动灵活配置混合型证券投资基金基金份额发售公告	中国证监会指定报刊及公司网站	2013-4-3
6	富兰克林国海焦点驱动灵活配置混合型证券投资基金基金合同生效公告	中国证监会指定报刊及公司网站	2013-5-8
7	国海富兰克林基金管理有限公司高级管理人员变更公告	中国证监会指定报刊及公司网站	2013-5-18
8	关于国海富兰克林基金管理有限公司与银联电子支付合作开通广东发展银行、中信银行、中国光大银行借记卡支付并实施申购费率优惠的公告	中国证监会指定报刊及公司网站	2013-5-23
9	国海富兰克林基金管理有限公司关于寻找四川雅安地震受灾地区基金份额持有人的公告	中国证监会指定报刊及公司网站	2013-5-30
10	国海富兰克林基金管理有限公司高级管理人员变更公告	中国证监会指定报刊及公司网站	2013-6-8
11	国海富兰克林基金管理有限公司高级管理人员变更公告（新任副总经理）	中国证监会指定报刊及公司网站	2013-7-12
12	国海富兰克林基金管理有限公司高级管理人员变更公告（督察长变更）	中国证监会指定报刊及公司网站	2013-7-12
13	关于富兰克林国海焦点驱动灵活配置混合型证券投资基金暂不参加中国建设银行基金定期定额投资业务申购费率优惠活动的公告	中国证监会指定报刊及公司网站	2013-8-5
14	国海富兰克林基金管理有限公司旗下基金通过万银财富（北京）基金销售有限公司开通开放式基金转换业务、定期定额投资业务及相关申购费率优惠活动的公告	中国证监会指定报刊及公司网站	2013-8-19
15	关于增加万银财富（北京）基金销售有限公司为国海富兰克林基金管理有限公司旗下基金代销机构的公告	中国证监会指定报刊及公司网站	2013-8-19
16	国海富兰克林基金管理有限公司旗下部分基金通过杭州联合农村商业银行股份有限公司开通开放式基金转换业务、定期定额投资业务及相关申购费率优惠活动的公告	中国证监会指定报刊及公司网站	2013-8-20
17	关于增加杭州联合农村商业银行股份有限公司为国海富兰克林基金管理有限公司旗下部分基金代销机构的公告	中国证监会指定报刊及公司网站	2013-8-20
18	关于与北京通融通信息技术有限公司合作开通中国招商银行借记卡支付并实施申购	中国证监会指定报刊及公司网站	2013-9-5

	费率优惠的公告		
19	关于与通联支付合作开通交通银行借记卡支付并实施申购费率优惠的公告	中国证监会指定报刊及公司网站	2013-9-5
20	国海富兰克林基金管理有限公司高级管理人员变更公告	中国证监会指定报刊及公司网站	2013-9-10
21	国海富兰克林基金管理有限公司通过国泰君安证券、兴业证券、东北证券开通旗下部分基金转换业务的公告	中国证监会指定报刊及公司网站	2013-9-27
22	关于增加苏州银行为国海富兰克林基金旗下部分基金代销机构并开通转换业务、定期定额投资业务的公告	中国证监会指定报刊及公司网站	2013-10-21
23	富兰克林国海焦点驱动灵活配置混合型证券投资基金 2013 年第 3 季度报告	中国证监会指定报刊及公司网站	2013-10-23
24	国海富兰克林基金管理有限公司开展直销网上交易、直销电话交易基金转换费率优惠活动的公告	中国证监会指定报刊及公司网站	2013-11-16
25	国海富兰克林基金管理有限公司关于在国海富兰克林基金淘宝官方旗舰店开展直销业务的公告	中国证监会指定报刊及公司网站	2013-12-6
26	富兰克林国海焦点驱动灵活配置混合型证券投资基金更新招募说明书摘要(2013 年第 1 号)	中国证监会指定报刊及公司网站	2013-12-21
27	富兰克林国海焦点驱动灵活配置混合型证券投资基金更新招募说明书(2013 年第 1 号)	公司网站	2013-12-21

§ 12 备查文件目录

12.1 备查文件目录

- 1、中国证监会批准富兰克林国海焦点驱动混合型证券投资基金设立的文件；
- 2、《富兰克林国海焦点驱动混合型证券投资基金基金合同》；
- 3、《富兰克林国海焦点驱动混合型证券投资基金招募说明书》；
- 4、《富兰克林国海焦点驱动混合型证券投资基金托管协议》；
- 5、中国证监会要求的其他文件。

12.2 存放地点

基金管理人和基金托管人的住所并登载于基金管理人网站：www.ftsfund.com。

12.3 查阅方式

- 1、投资者在基金开放日内至基金管理人或基金托管人住所免费查阅，并可按工本费购买复印件；
- 2、登陆基金管理人网站 www.ftsfund.com 查阅。

国海富兰克林基金管理有限公司

二〇一四年三月三十一日