

国金通用国鑫灵活配置混合型发起式证券投资基金 2013 年年度报告

2013 年 12 月 31 日

基金管理人：国金通用基金管理有限公司

基金托管人：中国光大银行股份有限公司

送出日期：2014 年 3 月 31 日

§ 1 重要提示及目录

1.1 重要提示

基金管理人的董事会、董事保证本报告所载资料不存在虚假记载、误导性陈述或重大遗漏，并对其内容的真实性、准确性和完整性承担个别及连带的法律责任。本年度报告已经三分之二以上独立董事签字同意，并由董事长签发。

基金托管人中国光大银行股份有限公司根据本基金合同规定，于 2014 年 3 月 28 日复核了本报告中的财务指标、净值表现、利润分配情况、财务会计报告、投资组合报告等内容，保证复核内容不存在虚假记载、误导性陈述或者重大遗漏。

基金管理人承诺以诚实信用、勤勉尽责的原则管理和运用基金资产，但不保证基金一定盈利。基金的过往业绩并不代表其未来表现。投资有风险，投资者在作出投资决策前应仔细阅读本基金的招募说明书及其更新。

本报告中的财务资料已经审计，安永华明会计师事务所（特殊普通合伙）为本基金出具了无保留意见的审计报告。

本报告期自 2013 年 1 月 1 日起至 2013 年 12 月 31 日止。

1.2 目录

§1 重要提示及目录	2
1.1 重要提示.....	2
1.2 目录.....	3
§2 基金简介	5
2.1 基金基本情况.....	5
2.2 基金产品说明.....	5
2.3 基金管理人和基金托管人.....	5
2.4 信息披露方式.....	6
2.5 其他相关资料.....	6
§3 主要财务指标、基金净值表现及利润分配情况	6
3.1 主要会计数据和财务指标.....	6
3.2 基金净值表现.....	7
3.3 其他指标.....	9
3.4 过去三年基金的利润分配情况.....	9
§4 管理人报告	10
4.1 基金管理人及基金经理情况.....	10
4.2 管理人对报告期内本基金运作合规守信情况的说明.....	12
4.3 管理人对报告期内公平交易情况的专项说明.....	12
4.4 管理人对报告期内基金的投资策略和业绩表现的说明.....	14
4.5 管理人对宏观经济、证券市场及行业走势的简要展望.....	14
4.6 管理人内部有关本基金的监察稽核工作情况.....	15
4.7 管理人对报告期内基金估值程序等事项的说明.....	15
4.8 管理人对报告期内基金利润分配情况的说明.....	16
§5 托管人报告	16
5.1 报告期内本基金托管人合规守信情况声明.....	16
5.2 托管人对报告期内本基金投资运作合规守信、净值计算、利润分配等情况的说明.....	16
5.3 托管人对本年度报告中财务信息等内容的真实、准确和完整发表意见.....	16
§6 审计报告	17
6.1 审计报告基本信息.....	17
6.2 审计报告的基本内容.....	17
§7 年度财务报表	18
7.1 资产负债表.....	18
7.2 利润表.....	19
7.3 所有者权益（基金净值）变动表.....	20
7.4 报表附注.....	21
§8 投资组合报告	46
8.1 期末基金资产组合情况.....	46
8.2 期末按行业分类的股票投资组合.....	46
8.3 期末按公允价值占基金资产净值比例大小排序的所有股票投资明细.....	47
8.4 报告期内股票投资组合的重大变动.....	48
8.5 期末按债券品种分类的债券投资组合.....	54
8.6 期末按公允价值占基金资产净值比例大小排名的前五名债券投资明细.....	55
8.7 期末按公允价值占基金资产净值比例大小排名的所有资产支持证券投资明细.....	55

8.8 报告期末按公允价值占基金资产净值比例大小排序的前五名贵金属投资明细	55
8.9 期末按公允价值占基金资产净值比例大小排名的前五名权证投资明细	55
8.10 报告期末本基金投资的股指期货交易情况说明	55
8.11 报告期末本基金投资的国债期货交易情况说明	55
8.12 投资组合报告附注	56
§9 基金份额持有人信息	57
9.1 期末基金份额持有人户数及持有人结构	57
9.2 期末基金管理人的从业人员持有本基金的情况	57
9.3 发起式基金发起资金持有份额情况	57
§10 开放式基金份额变动	58
§11 重大事件揭示	58
11.1 基金份额持有人大会决议	58
11.2 基金管理人、基金托管人的专门基金托管部门的重大人事变动	58
11.3 涉及基金管理人、基金财产、基金托管业务的诉讼	58
11.4 基金投资策略的改变	58
11.5 为基金进行审计的会计师事务所情况	58
11.6 管理人、托管人及其高级管理人员受稽查或处罚等情况	58
11.7 基金租用证券公司交易单元的有关情况	59
11.8 其他重大事件	60
§12 影响投资者决策的其他重要信息	65
§13 备查文件目录	65
13.1 备查文件目录	65
13.2 存放地点	65
13.3 查阅方式	65

§ 2 基金简介

2.1 基金基本情况

基金名称	国金通用国鑫灵活配置混合型发起式证券投资基金
基金简称	国金通用国鑫发起
基金主代码	762001
基金运作方式	契约型开放式
基金合同生效日	2012年8月28日
基金管理人	国金通用基金管理有限公司
基金托管人	中国光大银行股份有限公司
报告期末基金份额总额	72,844,349.98份
基金合同存续期	不定期

2.2 基金产品说明

投资目标	本基金通过合理的资产配置和积极的证券选择，追求在严格控制风险的前提下实现资本的长期稳健回报。
投资策略	本基金将根据对宏观经济周期和市场运行阶段的判断来确定投资组合中各大类资产的权重。在权益类资产投资方面，本基金将综合运用定量分析和定性分析手段，精选出具有内在价值和成长潜力的股票来构建股票投资组合。在固定收益类资产投资方面，本基金将深入研究分析宏观经济和利率趋势，选择流动性好，到期收益率与信用质量相对较高的债券品种进行投资。
业绩比较基准	60%×沪深300指数收益率+40%×上证国债指数收益率
风险收益特征	本基金为混合型基金，其预期收益及预期风险水平高于债券型基金与货币市场基金，低于股票型基金，属于中高预期收益和预期风险水平的投资品种。

2.3 基金管理人和基金托管人

项目	基金管理人	基金托管人
名称	国金通用基金管理有限公司	中国光大银行股份有限公司
信息披露负责人	姓名	徐炜瑜
	联系电话	010-88005601
	电子邮箱	xuweiyu@gfund.com
客户服务电话	4000-2000-18	95595
传真	010-88005666	010-63639132
注册地址	北京市怀柔区府前街三号楼 3-6	北京市西城区太平桥大街25号、甲25号中国光大中心
办公地址	北京市海淀区西三环北路87	北京市西城区太平桥大街25号

	号国际财经中心 D 座 14 层	中国光大中心
邮政编码	100089	100033
法定代表人	尹庆军	唐双宁

2.4 信息披露方式

本基金选定的信息披露报纸名称	《中国证券报》、《上海证券报》、《证券时报》、《证券日报》
登载基金年度报告正文的管理人互联网网址	www.gfund.com
基金年度报告备置地点	基金管理人和基金托管人的住所

2.5 其他相关资料

项目	名称	办公地址
会计师事务所	安永华明会计师事务所（特殊普通合伙）	北京市东城区东长安街 1 号东方广场安永大楼 16 层
注册登记机构	国金通用基金管理有限公司	北京市海淀区西三环北路 87 号国际财经中心 D 座 14 层

§ 3 主要财务指标、基金净值表现及利润分配情况

3.1 主要会计数据和财务指标

金额单位：人民币元

3.1.1 期间数据和指标	2013 年	2012 年 8 月 28 日 (基金合同生效日)-2012 年 12 月 31 日	2011 年
本期已实现收益	6,398,217.55	1,212,414.21	-
本期利润	3,260,162.20	2,828,628.32	-
加权平均基金份额本期利润	0.0498	0.0210	-
本期加权平均净值利润率	4.86%	2.09%	-
本期基金份额净值增长率	2.89%	2.43%	-
3.1.2 期末数据和指标	2013 年末	2012 年末	2011 年末
期末可供分配利润	-2,998,150.39	1,088,407.97	-
期末可供分配基金份额利润	-0.0412	0.0099	-
期末基金资产净值	69,846,199.59	112,858,182.22	-
期末基金份额净值	0.9588	1.0243	-
3.1.3 累计期末指标	2013 年末	2012 年末	2011 年末
基金份额累计净值增长率	5.39%	2.43%	-

注：1. 本期已实现收益指基金本期利息收入、投资收益、其他收入（不含公允价值变动收益）扣

除相关费用后的余额，本期利润为本期已实现收益加上本期公允价值变动收益。

2. 期末可供分配利润的计算方法：如果期末未分配利润的未实现部分为正数，则期末可供分配利润的金额为期末未分配利润的已实现部分；如果期末未分配利润的未实现部分为负数，则期末可供分配利润的金额为期末未分配利润（已实现部分相抵未实现部分）。

3. 所述基金业绩指标不包括持有人认购或交易基金的各项费用，计入费用后实际收益水平要低于所列数字。

3.2 基金净值表现

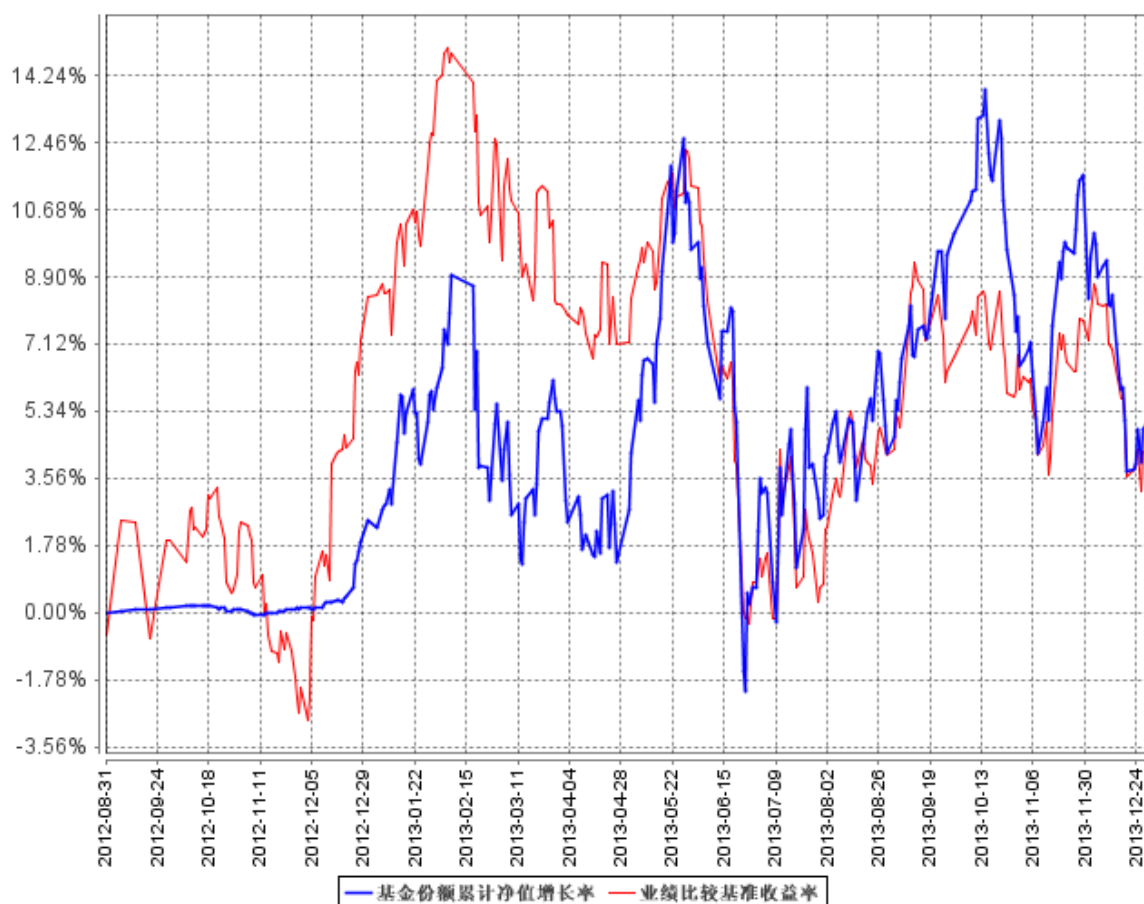
3.2.1 基金份额净值增长率及其与同期业绩比较基准收益率的比较

阶段	份额净值增长率①	份额净值增长率标准差②	业绩比较基准收益率③	业绩比较基准收益率标准差④	①—③	②—④
过去三个月	-4.25%	0.89%	-1.65%	0.67%	-2.60%	0.22%
过去六个月	4.70%	0.98%	4.17%	0.77%	0.53%	0.21%
过去一年	2.89%	1.06%	-3.08%	0.84%	5.97%	0.22%
自基金合同生效起至今	5.39%	0.94%	5.02%	0.86%	0.37%	0.08%

注：本基金的业绩比较基准为：沪深 300 指数收益率×60%+上证国债指数收益率×40%。

3.2.2 自基金合同生效以来基金份额累计净值增长率变动及其与同期业绩比较基准收益率变动的比较

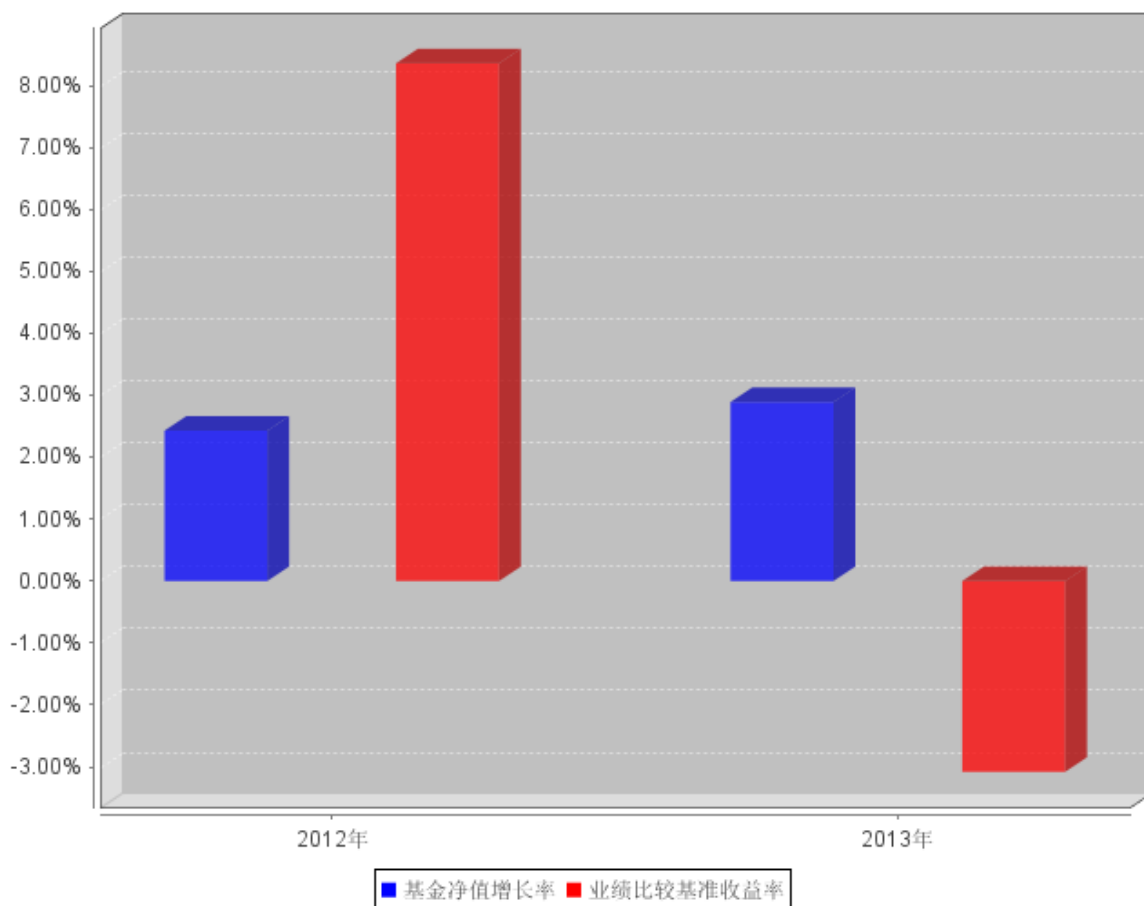
基金份额累计净值增长率与同期业绩比较基准收益率的历史走势对比图



注：根据基金合同规定，本基金自基金合同生效起 6 个月内为建仓期，本报告期末距建仓结束不满 1 年，截至建仓结束时本基金的各项资产配置比例已达到基金合同的相关约定。

3.2.3 自基金合同生效以来基金每年净值增长率及其与同期业绩比较基准收益率的比较

自基金合同生效以来基金每年净值增长率及其与同期业绩比较基准收益率的对比图



注：本基金合同生效日为 2012 年 8 月 28 日，合同生效当年按实际存续期计算，不按整个自然年度进行折算。

3.3 其他指标

无

3.4 过去三年基金的利润分配情况

单位：人民币元

年度	每10份基金份额 分红数	现金形式发放 总额	再投资形式发 放总额	年度利润分配合 计	备注
2013	1.0	4,394,416.68	1,355,978.17	5,750,394.85	
2012	-	-	-	-	
合计	1.0	4,394,416.68	1,355,978.17	5,750,394.85	

§ 4 管理人报告

4.1 基金管理人及基金经理情况

4.1.1 基金管理人及其管理基金的经验

国金通用基金管理有限公司经中国证券监督管理委员会（证监许可[2011]1661号）批准，于2011年11月2日成立，总部设在北京。2012年9月公司的注册资本由1.6亿元人民币增加至2.8亿元人民币。公司股东为国金证券股份有限公司、苏州工业园区地产经营管理公司、广东宝丽华新能源股份有限公司、中国通用技术（集团）控股有限责任公司，四家企业共同出资2.8亿元人民币，出资比例分别为49%、19.5%、19.5%和12%。截至2013年12月31日，国金通用基金管理有限公司共管理3只开放式基金——国金通用国鑫灵活配置混合型发起式证券投资基金、国金通用沪深300指数分级证券投资基金、国金通用鑫盈货币市场证券投资基金。

4.1.2 基金经理（或基金经理小组）及基金经理助理简介

姓名	职务	任本基金的基金经理（助理）期限		证券从业年限	说明
		任职日期	离任日期		
徐艳芳	本基金基金经理	2013年2月27日	-	4	徐艳芳女士，中国青年政治学院学士、清华大学硕士，历任香港皓天财经公关公司咨询师、英大泰和财产保险股份有限公司投资经理、国金通用基金管理有限公司固定收益投资分析师；自2013年12月16日起兼任

					国金通用鑫盈货币市场证券投资基金的基金经理。
齐达铮	基金经理	2013 年 8 月 10 日	-	7	齐达铮先生，北京师范大学文学学士、经济学学士。2004 年 7 月至 2006 年 8 月在有色金属技术经济研究院，任分析员；2006 年 8 月至 2008 年 1 月在国金证券股份有限公司，任交易员；2008 年 1 月至 2012 年 3 月在云南国际信托有限公司，任资产管理总部交易员、分析员。2012 年 3 月加入国金通用基金管理有限公司，担任行业分析员、基金经理助理

					等 职 ， 2013 年 8 月 10 日起 任 本 基 金 基 金 经 理。
--	--	--	--	--	---

注：1. 任职日期和离任日期一般情况下指公司作出决定并公告之日；若该基金经理自基金合同生效日起即任职，则任职日期为基金合同生效日。

2. 证券从业的含义遵从行业协会《证券业从业人员资格管理办法》的相关规定。

4.2 管理人对报告期内本基金运作合规守信情况的说明

本基金管理人在本报告期内严格遵守《中华人民共和国证券法》、《中华人民共和国证券投资基金法》、《证券投资基金运作管理办法》、《国金通用国鑫灵活配置混合型发起式证券投资基金基金合同》和其他有关法律法规的规定，本着诚实信用、勤勉尽责的原则管理和运用基金资产，在严格控制风险的基础上，为基金份额持有人谋求利益，无损害基金份额持有人利益的行为。本基金无违法、违规行为。本基金投资组合符合有关法规及基金合同的约定。

4.3 管理人对报告期内公平交易情况的专项说明

4.3.1 公平交易制度和控制方法

本基金管理人根据《证券投资基金法》、《证券投资基金管理公司公平交易制度指导意见》及其他相关法律法规，制定了《国金通用基金管理有限公司公平交易管理办法》，在投资管理活动中公平对待不同投资组合，严禁直接或者通过与第三方的交易安排在不同投资组合之间进行利益输送。该公平交易管理方法规范的范围包括境内上市股票、债券的一级市场申购、二级市场交易等投资管理活动，同时包括授权、研究分析、投资决策、交易执行（集中竞价及非集中竞价交易）、业绩评估等投资管理活动相关的各个环节。

第一，明确公平交易的原则：（1）信息获取公平原则，不同投资组合经理可公平获得研究成果；（2）交易机会公平原则，不同投资组合经理可获得公平交易执行的机会。

第二，对开放式基金和特定客户资产管理计划等不同类型业务，公司分别设立独立的投资部门；研究团队对所有的投资业务同时提供研究支持；设立独立的基金交易部，实行集中交易制度，将投资管理职能和交易执行职能相隔离；设立独立的风险管理部，对研究、投资、交易业务的公平交易进行监控、分析、预警、报告等。

第三，通过岗位设置、制度约束、流程规范、技术手段相结合的方式，实现公平交易的控制，具体如下：

(1) 总经理、督察长、风险控制委员会负责指导建立公平交易制度，并对公平交易的执行情况进行审核。(2) 产品开发：风险分析师根据相关法律法规、公司规章制度以及产品合同的风险控制指标，在投资交易系统中完成风控参数设置，确保做好公平交易的事前控制。(3) 研究与投资：投资人员负责在各自的职责及权限范围内从事相应的投资决策行为，其中，投资组合经理需对有可能涉及非公平交易的行为作出合理解释。研究人员负责以客观的研究方法开展研究工作，并根据研究结果建立及维护全公司适用的投资对象备选库和交易对手备选库。研究结果通过策略会、行业及个股报告会、投研平台、邮件系统等共享机制统一开放给所有的投资组合经理，以确保各投资组合享有公平的信息获取机会。(4) 交易执行：交易人员负责建立并执行公平的集中交易制度和交易分配制度，风险管理部利用投资交易系统等对交易执行进行实时监控，确保各投资组合享有公平的交易执行机会。(5) 事后分析：风险管理部利用公平交易系统对不同投资组合之间的同向、反向交易及交易时机和价差进行事后分析。(6) 报告备案：风险管理部根据实时监控及事后分析的结果撰写定期报告，并由投资组合经理、督察长、总经理签署后，妥善保存分析报告备查。(7) 信息披露环节：信息披露部门在各投资组合的定期报告中，至少披露公司整体公平交易制度执行情况、公平交易执行情况及异常交易行为专项说明等事项。(8) 反馈完善：根据事后分析报告及信息披露结果，公平交易各相关部门对相关环节予以不断完善，以确保公平交易的执行日臻完善。(9) 监督检查：监察稽核部根据法规规定及公司公平交易制度规定，监督、检查、评价公司公平交易制度执行情况，并提出改进建议。会计师事务所在公司年度内部控制评价报告中对公司公平交易制度的执行情况做出专项评价。

4.3.2 公平交易制度的执行情况

报告期内，本基金管理人严格执行了《证券投资基金管理公司公平交易制度指导意见》和《国金通用基金管理有限公司公平交易管理办法》的规定，通过制度、流程和系统等方式在各业务环节严格控制交易公平执行。

在投资决策内部控制方面，本基金管理人建立了统一的投资研究管理平台和全公司适用的投资对象备选库和交易对象备选库，确保各投资组合在获取研究信息、投资建议及实施投资决策方面享有平等的机会。健全投资授权制度，明确各投资决策主体的职责和权限划分，投资组合经理在授权范围内自主决策。建立投资组合投资信息的管理及保密制度，通过岗位设置、制度约束、技术手段相结合的方式，对持仓和交易等重大非公开投资信息采取保密措施。

在交易执行控制方面，本基金管理人实行集中交易制度，基金交易部运用交易系统中设置的公平交易功能并按照时间优先、价格优先的原则严格执行所有指令。对于一级市场申购等场外交易，按照公平交易原则建立和完善了相关分配机制。

在本报告期，本基金管理人管理有三只基金产品，分别为混合型基金、指数基金和货币基金，不存在非公平交易情况。

4.3.3 异常交易行为的专项说明

本基金管理人建立了对异常交易的控制制度，报告期内未发现本基金存在异常交易行为。

4.4 管理人对报告期内基金的投资策略和业绩表现的说明

4.4.1 报告期内基金投资策略和运作分析

2013 年美国的经济稳步复苏，欧洲逐渐企稳，日本银根放松。国内经济增速换挡，货币政策中性偏紧，两会后拉开改革序幕，产业结构升级，向新兴产业方向调整，股票市场风格严重分化，以创业板为首的成长性股票形成较好的赚钱效应，但指数表现低迷。

国金通用国鑫发起式基金秉承价值投资理念，力图为投资者带来持续稳定回报，2013 年以低估值蓝筹股为基础投资的前提下，灵活、适度参与成长性股票的交易性机会。

4.4.2 报告期内基金的业绩表现

截至 2013 年 12 月 31 日，本基金份额净值 0.9588 元，累计单位净值 1.0588。本报告期份额净值增长率为 2.89%，同期业绩比较基准增长率为-3.08%。

4.5 管理人对宏观经济、证券市场及行业走势的简要展望

2014 年市场环境复杂，国内流动性继续中性偏紧，成长性股票估值处于高位，IPO 重启带来大量新股供应。

宏观层面，展望 2014 年，经济增速预计持续降档，货币供应趋紧，在美国 QE 退出的影响下，人民币对外贬值，资金外流；而国内资金成本持续抬升的背景下，人民币对内升值，寻找新的平衡。

股票市场，创业板为首的成长性股票绝对估值和相对估值均处于历史高位，14 年业绩兑现压力大于 13 年，依靠概念和想象支撑持续走强压力较大，个股将出现分化。IPO 重启后，合计 700 余家新股密集发行，其中又以成长性股票居多，对市场估值和资金形成双重压力。

外围市场，以美国为首的发达经济体持续复苏，人民币贬值有利于出口，在投资增速下降，消费缓慢回升背景下，出口或成为仅存亮点。

2014 年，系统性机会的出现取决于信用风险的爆发带来的无风险利率下降；指数机会来自于资金压力持续紧张促使货币政策松动进而带动蓝筹股阶段性反弹；行业机会则集中于必需消费品（食品饮料、医药、轻工、TMT、汽车）和必需投资品（军工、环保）领域。

4.6 管理人内部有关本基金的监察稽核工作情况

本报告期内，本基金管理人从合法、合规、保障基金持有人利益出发，由督察长领导独立于各业务部门的监察稽核部对基金投资运作、公司经营管理及员工行为的合法、合规性等进行了监察稽核，通过实时监控、定期检查、专项稽核、日常不定期抽查等方式，及时发现情况、提出整改意见、督促有关业务部门整改并跟踪改进落实情况，并按照相关要求定期制作监察稽核报告报公司管理层、董事会以及监管部门。

本报告期内本基金管理人内部监察稽核的重点包括：

(1) 进一步完善制度建设。本基金管理人根据公司实际业务情况不断细化制度流程，及时拟定了相关管理制度，并对原有制度体系进行了持续的更新和完善，截至报告出具日，本基金管理人共制订规章制度 107 个，涵盖公司主要业务范围。

(2) 强化合规教育和培训。本基金管理人及时传达与基金相关的法律法规，将相关规定不断贯彻到相关制度及具体执行过程中，同时以组织公司内部培训、聘请外部律师提供法律专业培训等多种形式，提高全体员工的合规守法意识。

(3) 有计划地开展监察稽核工作。本报告期内，本基金管理人根据年度监察稽核工作计划、通过日常监察与专项稽核相结合的方式，开展各项监察稽核工作，包括对基金销售、宣传材料、合同、反洗钱工作、基金投资运作（包括股票库、债券库的维护与管理、投资权限、投资限制、研究支持等）、交易（包括公平交易）等方面进行稽核，对于稽核中发现的问题会通过专项稽核报告的形式，及时将潜在风险通报部门负责人、督察长及公司总经理，督促改进并跟踪改进效果。通过日常监察与专项稽核的方式，保证了内部监察稽核的全面性、实时性，强化内部控制流程，提高了业务部门及人员的风险意识水平，从而较好地预防风险。

4.7 管理人对报告期内基金估值程序等事项的说明

报告期内，本基金管理人按照《企业会计准则》、《证券投资基金会计核算业务指引》、中国证监会相关规定及基金合同关于估值的约定，严格执行内部估值控制程序，对基金所持有的投资品种进行估值。

公司设立的基金估值委员会为公司基金估值决策机构，由具备丰富专业知识、两年以上基金行业相关领域工作经历、熟悉基金投资品种定价及基金估值法律法规、具备较强专业胜任能力的基金经理、数量研究员、风险管理人员、监察稽核人员及基金清算人员组成。基金清算部根据估值委员会的估值意见进行相关具体的估值调整或处理，并负责与托管行进行估值结果的核对。涉及模型定价的，由数量研究员或风险控制人员向基金清算部提供模型定价的结果，基金清算部业

务人员复核后使用。基金经理作为估值委员会的成员之一，在基金估值定价过程中，充分表达对相关问题及定价方案的意见或建议，参与估值方案提议的制定，但对估值政策和估值方案不具备最终表决权。本基金管理人参与估值流程的各方之间不存在任何的重大利益冲突。

公司与中央国债登记结算有限责任公司签署了《中债收益率曲线和中债估值最终用户服务协议》，并依据其提供的中债收益率曲线及估值价格对公司旗下基金持有的银行间固定收益品种进行估值。

4.8 管理人对报告期内基金利润分配情况的说明

根据基金相关法律法规和基金合同，结合本基金实际运作情况，本报告期内，本基金每 10 份基金份额分红 1 元。

§ 5 托管人报告

5.1 报告期内本基金托管人遵规守信情况声明

2013 年度，中国光大银行股份有限公司在国金通用国鑫灵活配置混合型发起式证券投资基金的托管过程中，严格遵守了《证券投资基金法》、《证券投资基金运作管理办法》、《证券投资基金信息披露管理办法》及其他法律法规、相关实施准则、基金合同、托管协议等的规定，依法安全托管了基金的全部资产，对国金通用国鑫灵活配置混合型发起式证券投资基金的投资运作进行了全面的会计核算和应有的监督，对发现的问题及时提出了意见和建议。按规定如实、独立地向监管机构提交了本基金运作情况报告，没有发生任何损害基金份额持有人利益的行为，诚实信用、勤勉尽责地履行了作为基金托管人所应尽的义务。

5.2 托管人对报告期内本基金投资运作遵规守信、净值计算、利润分配等情况的说明

2013 年度，中国光大银行股份有限公司依据《证券投资基金法》、《证券投资基金运作管理办法》、《证券投资基金信息披露管理办法》及其他法律法规、相关实施准则、基金合同、托管协议等的规定，对基金管理人国金通用基金管理有限公司的投资运作、信息披露等行为进行了复核、监督，未发现基金管理人在投资运作、基金资产净值的计算、基金份额申购赎回价格的计算、基金费用开支等方面存在损害基金份额持有人利益的行为。该基金在运作中遵守了《证券投资基金法》等有关法律法规的要求；各重要方面由投资管理人依据基金合同及实际运作情况进行处理。

5.3 托管人对本年度报告中财务信息等内容的真实、准确和完整发表意见

中国光大银行股份有限公司依法对基金管理人国金通用基金管理有限公司编制的“国金通用国鑫灵活配置混合型发起式证券投资基金 2013 年年度报告”进行了复核，报告中相关财务指标、

净值表现、收益分配情况、财务会计报告、投资组合报告等内容是真实、准确和完整的。

§ 6 审计报告

6.1 审计报告基本信息

财务报表是否经过审计	是
审计意见类型	标准无保留意见
审计报告编号	安永华明（2014）审字 61004823_A01 号

6.2 审计报告的基本内容

审计报告标题	审计报告
审计报告收件人	国金通用国鑫灵活配置混合型发起式证券投资基金全体基金份额持有人
引言段	我们审计了后附的国金通用国鑫灵活配置混合型发起式证券投资基金财务报表,包括 2013 年 12 月 31 日的资产负债表和 2013 年度的利润表和所有者权益(基金净值)变动表以及财务报表附注。
管理层对财务报表的责任段	编制和公允列报财务报表是基金管理人国金通用基金管理有限公司的责任。这种责任包括:(1)按照企业会计准则的规定编制财务报表,并使其实现公允反映;(2)设计、执行和维护必要的内部控制,以使财务报表不存在由于舞弊或错误而导致的重大错报。
注册会计师的责任段	<p>我们的责任是在执行审计工作的基础上对财务报表发表审计意见。我们按照中国注册会计师审计准则的规定执行了审计工作。中国注册会计师审计准则要求我们遵守中国注册会计师职业道德守则,计划和执行审计工作以对财务报表是否不存在重大错报获取合理保证。</p> <p>审计工作涉及实施审计程序,以获取有关财务报表金额和披露的审计证据。选择的审计程序取决于注册会计师的判断,包括对由于舞弊或错误导致的财务报表重大错报风险的评估。在进行风险评估时,注册会计师考虑与财务报表编制和公允列报相关的内部控制,以设计恰当的审计程序,但目的并非对内部控制的有效性发表意见。审计工作还包括评价基金管理人选用会计政策的恰当性和作出会计估计的合理性,以及评价财务报表的总体列报。</p> <p>我们相信,我们获取的审计证据是充分、适当的,为发表审计意见提供了基础。</p>
审计意见段	我们认为,上述财务报表在所有重大方面按照企业会计准则的规定编制,公允反映了国金通用国鑫灵活配置混合型发起式证券投资基金 2013 年 12 月 31 日的财务状况以及 2013 年度的经营成果和净值变动情况。

注册会计师的姓名	李慧民 贺 耀
会计师事务所的名称	安永华明会计师事务所（特殊普通合伙）
会计师事务所的地址	北京市东城区东长安街 1 号东方广场安永大楼 16 层
审计报告日期	2014 年 3 月 26 日

§ 7 年度财务报表

7.1 资产负债表

会计主体：国金通用国鑫灵活配置混合型发起式证券投资基金

报告截止日：2013 年 12 月 31 日

单位：人民币元

资产	附注号	本期末 2013 年 12 月 31 日	上年度末 2012 年 12 月 31 日
资产：			
银行存款	7.4.7.1	4,536,805.22	6,502,011.57
结算备付金		1,448,013.63	2,981,818.18
存出保证金		82,418.60	250,000.00
交易性金融资产	7.4.7.2	53,351,371.67	93,571,032.73
其中：股票投资		39,671,971.15	36,556,032.73
基金投资		-	-
债券投资		13,679,400.52	57,015,000.00
资产支持证券投资		-	-
衍生金融资产	7.4.7.3	-	-
买入返售金融资产	7.4.7.4	9,000,000.00	9,700,000.00
应收证券清算款		-	5,399,823.41
应收利息	7.4.7.5	273,631.02	525,496.79
应收股利		-	-
应收申购款		3,629,781.22	296.44
递延所得税资产		-	-
其他资产	7.4.7.6	-	-
资产总计		72,322,021.36	118,930,479.12
负债和所有者权益	附注号	本期末 2013 年 12 月 31 日	上年度末 2012 年 12 月 31 日
负债：			
短期借款		-	-
交易性金融负债		-	-
衍生金融负债	7.4.7.3	-	-
卖出回购金融资产款		-	-
应付证券清算款		1,692,911.52	3,532,544.07
应付赎回款		152,921.51	1,962,792.05

应付管理人报酬		76,911.81	149,419.76
应付托管费		12,818.65	24,903.29
应付销售服务费		-	-
应付交易费用	7.4.7.7	485,380.72	65,740.37
应交税费		15.00	-
应付利息		-	-
应付利润		-	-
递延所得税负债		-	-
其他负债	7.4.7.8	54,862.56	336,897.36
负债合计		2,475,821.77	6,072,296.90
所有者权益：			
实收基金	7.4.7.9	72,844,349.98	110,175,572.03
未分配利润	7.4.7.10	-2,998,150.39	2,682,610.19
所有者权益合计		69,846,199.59	112,858,182.22
负债和所有者权益总计		72,322,021.36	118,930,479.12

注：报告截止日 2013 年 12 月 31 日，基金份额净值为人民币 0.9588 元，基金份额总额为 72,844,349.98 份。

7.2 利润表

会计主体：国金通用国鑫灵活配置混合型发起式证券投资基金

本报告期：2013 年 1 月 1 日至 2013 年 12 月 31 日

单位：人民币元

项目	附注号	本期 2013 年 1 月 1 日至 2013 年 12 月 31 日	上年度可比期间 2012 年 8 月 28 日(基 金合同生效日)至 2012 年 12 月 31 日
一、收入		6,617,442.01	3,986,982.86
1. 利息收入		1,087,948.73	1,648,853.59
其中：存款利息收入	7.4.7.11	68,124.04	762,742.89
债券利息收入		882,706.60	532,780.91
资产支持证券利息收入		-	-
买入返售金融资产收入		137,118.09	353,329.79
其他利息收入		-	-
2. 投资收益（损失以“-”填列）		8,578,457.17	636,227.25
其中：股票投资收益	7.4.7.12	8,359,322.83	577,324.42
基金投资收益		-	-
债券投资收益	7.4.7.13	-188,439.49	58,902.83
资产支持证券投资收益		-	-
衍生工具收益	7.4.7.14	-	-
股利收益	7.4.7.15	407,573.83	-
3. 公允价值变动收益（损失以“-”	7.4.7.16	-3,138,055.35	1,616,214.11

号填列)			
4. 汇兑收益 (损失以“-”号填列)		-	-
5. 其他收入 (损失以“-”号填列)	7.4.7.17	89,091.46	85,687.91
减: 二、费用		3,357,279.81	1,158,354.54
1. 管理人报酬	7.4.10.2.1	1,015,323.27	746,506.45
2. 托管费	7.4.10.2.2	169,220.55	124,417.75
3. 销售服务费	7.4.10.2.3	-	-
4. 交易费用	7.4.7.18	1,602,981.93	106,530.34
5. 利息支出		84,564.06	-
其中: 卖出回购金融资产支出		84,564.06	-
6. 其他费用	7.4.7.19	485,190.00	180,900.00
三、利润总额 (亏损总额以“-”号填列)		3,260,162.20	2,828,628.32
减: 所得税费用		-	-
四、净利润 (净亏损以“-”号填列)		3,260,162.20	2,828,628.32

7.3 所有者权益 (基金净值) 变动表

会计主体: 国金通用国鑫灵活配置混合型发起式证券投资基金

本报告期: 2013 年 1 月 1 日至 2013 年 12 月 31 日

单位: 人民币元

项目	本期 2013 年 1 月 1 日至 2013 年 12 月 31 日		
	实收基金	未分配利润	所有者权益合计
一、期初所有者权益 (基金净值)	110,175,572.03	2,682,610.19	112,858,182.22
二、本期经营活动产生的基金净值变动数 (本期利润)	-	3,260,162.20	3,260,162.20
三、本期基金份额交易产生的基金净值变动数 (净值减少以“-”号填列)	-37,331,222.05	-3,190,527.93	-40,521,749.98
其中: 1. 基金申购款	34,838,066.61	-202,960.13	34,635,106.48
2. 基金赎回款	-72,169,288.66	-2,987,567.80	-75,156,856.46
四、本期向基金份额持有人分配利润产生的基金净值变动 (净值减少以“-”号填列)	-	-5,750,394.85	-5,750,394.85
五、期末所有者权益 (基	72,844,349.98	-2,998,150.39	69,846,199.59

交易可转债)、资产支持证券、银行存款、货币市场工具以及法律法规或中国证监会允许基金投资的其他金融工具(但须符合中国证监会相关规定)。如法律法规或监管机构以后允许基金投资其他品种,基金管理人在履行适当程序后,可以将其纳入投资范围。基金的投资组合比例为:本基金股票投资占基金资产的比例为 30%-80%,权证投资占基金资产净值的比例为 0-3%,债券及其他金融工具投资占基金资产的比例为 20%-70%,其中现金或者到期日在一年以内的政府债券合计比例不低于基金资产净值的 5%。本基金的业绩比较基准为:60%×沪深 300 指数收益率+40%×上证国债指数收益率。

7.4.2 会计报表的编制基础

本财务报表系按照中国财政部 2006 年 2 月颁布的《企业会计准则—基本准则》和 38 项具体会计准则、其后颁布的应用指南、解释以及其他相关规定(以下合称“企业会计准则”)编制,同时,对于在具体会计核算和信息披露方面,也参考了中国证券投资基金业协会修订的《证券投资基金会计核算业务指引》、中国证监会制定的《关于进一步规范证券投资基金估值业务的指导意见》、《关于证券投资基金执行<企业会计准则>估值业务及份额净值计价有关事项的通知》、《证券投资基金信息披露管理办法》、《证券投资基金信息披露内容与格式准则》第 2 号《年度报告的内容与格式》、《证券投资基金信息披露编报规则》第 3 号《会计报表附注的编制及披露》、《证券投资基金信息披露 XBRL 模板第 3 号<年度报告和半年度报告>》及其他中国证监会颁布的相关规定。

本财务报表以本基金持续经营为基础列报。

7.4.3 遵循企业会计准则及其他有关规定的声明

本财务报表符合企业会计准则的要求,真实、完整地反映了本基金于 2013 年 12 月 31 日的财务状况以及 2013 年度的经营成果和净值变动情况。

7.4.4 重要会计政策和会计估计

本基金财务报表所载财务信息根据下列依照企业会计准则及应用指南、《证券投资基金会计核算业务指引》和其他相关规定所厘定的主要会计政策和会计估计编制。

7.4.4.1 会计年度

本基金会计年度采用公历年度,即每年 1 月 1 日起至 12 月 31 日止。

7.4.4.2 记账本位币

本基金记账本位币和编制本财务报表所采用的货币均为人民币。除有特别说明外，均以人民币元为单位表示。

7.4.4.3 金融资产和金融负债的分类

金融工具是指形成本基金的金融资产（或负债），并形成其他单位的金融负债（或资产）或权益工具的合同。

(1) 金融资产分类

本基金的金融资产于初始确认时分为以下两类：以公允价值计量且其变动计入当期损益的金融资产、贷款和应收款项；

本基金目前持有的以公允价值计量且其变动计入当期损益的金融资产主要包括股票投资、债券投资和衍生工具（主要系权证投资）；

(2) 金融负债分类

本基金的金融负债于初始确认时归类为以公允价值计量且其变动计入当期损益的金融负债和其他金融负债。本基金目前持有的金融负债划分为其他金融负债。

7.4.4.4 金融资产和金融负债的初始确认、后续计量和终止确认

本基金于成为金融工具合同的一方时确认一项金融资产或金融负债。

划分为以公允价值计量且其变动计入当期损益的金融资产的股票、债券等，以及不作为有效套期工具的衍生工具，按照取得时的公允价值作为初始确认金额，相关的交易费用在发生时计入当期损益；

在持有以公允价值计量且其变动计入当期损益的金融资产期间取得的利息或现金股利，应当确认为当期收益。每日，本基金将以公允价值计量且其变动计入当期损益的金融资产或金融负债的公允价值变动计入当期损益；

处置该金融资产或金融负债时，其公允价值与初始入账金额之间的差额应确认为投资收益，同时调整公允价值变动收益；

当收取该金融资产现金流量的合同权利终止，或该金融资产已转移，且符合金融资产转移的终止确认条件的，金融资产将终止确认；

当金融负债的现时义务全部或部分已经解除的，该金融负债或其一部分将终止确认；

金融资产转移，是指本基金将金融资产让与或交付给该金融资产发行方以外的另一方（转入

方); 本基金已将金融资产所有权上几乎所有的风险和报酬转移给转入方的, 终止确认该金融资产; 保留了金融资产所有权上几乎所有的风险和报酬的, 不终止确认该金融资产; 本基金既没有转移也没有保留金融资产所有权上几乎所有的风险和报酬的, 分别下列情况处理: 放弃了对该金融资产控制的, 终止确认该金融资产并确认产生的资产和负债; 未放弃对该金融资产控制的, 按照其继续涉入所转移金融资产的程度确认有关金融资产, 并相应确认有关负债;

本基金主要金融工具的成本计价方法具体如下:

(1) 股票投资

买入股票于成交日确认为股票投资, 股票投资成本, 按成交日应支付的全部价款扣除交易费用入账;

卖出股票于成交日确认股票投资收益, 卖出股票的成本按移动加权平均法于成交日结转;

(2) 债券投资

买入债券于成交日确认为债券投资。债券投资成本, 按成交日应支付的全部价款扣除交易费用入账, 其中所包含的债券应收利息单独核算, 不构成债券投资成本;

买入零息债券视同到期一次性还本付息的附息债券, 根据其发行价、到期价和发行期限按直线法推算内含票面利率后, 按上述会计处理方法核算;

卖出债券于成交日确认债券投资收益, 卖出债券的成本按移动加权平均法结转;

(3) 权证投资

买入权证于成交日确认为权证投资。权证投资成本按成交日应支付的全部价款扣除交易费用后入账;

卖出权证于成交日确认衍生工具投资收益, 卖出权证的成本按移动加权平均法于成交日结转;

(4) 分离交易可转债

申购新发行的分离交易可转债于获得日, 按可分离权证公允价值占分离交易可转债全部公允价值的比例将购买分离交易可转债实际支付全部价款的一部分确认为权证投资成本, 按实际支付的全部价款扣减可分离权证确定的成本确认债券成本;

上市后, 上市流通的债券和权证分别按上述(2)、(3)中相关原则进行计算;

(5) 回购协议

本基金持有的回购协议(封闭式回购), 以成本列示, 按实际利率(当实际利率与合同利率差异较小时, 也可以用合同利率)在实际持有期间内逐日计提利息。

7.4.4.5 金融资产和金融负债的估值原则

公允价值是指在公平交易中熟悉情况的交易双方自愿进行资产交换或者债务清偿的金额。本基金的公允价值的计量分为三个层次，第一层次是本基金在计量日能获得相同资产或负债在活跃市场上报价的，以该报价为依据确定公允价值；第二层次是本基金在计量日能获得类似资产或负债在活跃市场上的报价，或相同或类似资产或负债在非活跃市场上的报价的，以该报价为依据做必要调整确定公允价值；第三层次是本基金无法获得相同或类似资产可比市场交易价格的，以其他反映市场参与者对资产或负债定价时所使用的参数为依据确定公允价值。本基金主要金融工具的估值方法如下：

1) 股票投资

(1) 上市流通的股票的估值

上市流通的股票按估值日该股票在证券交易所的收盘价估值。估值日无交易的但最近交易日后经济环境未发生重大变化且证券发行机构未发生影响证券价格的重大事件的，按最近交易日的收盘价估值；如最近交易日后经济环境发生了重大变化或证券发行机构发生了影响证券价格的重大事件，可参考类似投资品种的现行市价及重大变化因素，调整最近交易市价，确定公允价值。如有充足证据表明最近交易市价不能真实反映公允价值，调整最近交易市价，确定公允价值；

(2) 未上市的股票的估值

A. 送股、转增股、公开增发新股或配股的股票，以其在证券交易所挂牌的同一证券估值日的估值方法估值；

B. 首次公开发行的股票，采用估值技术确定公允价值，在估值技术难以可靠计量公允价值的情况下，按其成本价计算；

首次公开发行有明确锁定期的股票，同一股票在交易所上市后，以其在证券交易所挂牌的同一证券估值日的估值方法估值；

C. 非公开发行有明确锁定期的股票的估值

本基金投资的非公开发行的股票按以下方法估值：

a. 估值日在证券交易所上市交易的同一股票的市价低于非公开发行股票初始取得成本时，采用在证券交易所的同一股票的市价作为估值日该非公开发行股票的价值；

b. 估值日在证券交易所上市交易的同一股票的市价高于非公开发行股票初始取得成本时，按中国证监会相关规定处理；

2) 债券投资

(1) 证券交易所市场实行净价交易的债券按估值日收盘价估值。估值日无交易的但最近交易日

后经济环境未发生重大变化且证券发行机构未发生影响证券价格的重大事件的，按最近交易日的收盘价估值；如最近交易日后经济环境发生了重大变化或证券发行机构发生了影响证券价格的重大事件，可参考类似投资品种的现行市价及重大变化因素，调整最近交易市价，确定公允价值。如有充足证据表明最近交易市价不能真实反映公允价值，调整最近交易市价，确定公允价值；

(2) 证券交易所市场未实行净价交易的债券按估值日收盘价减去债券收盘价中所含的债券应收利息得到的净价进行估值。估值日无交易的但最近交易日后经济环境未发生重大变化且证券发行机构未发生影响证券价格的重大事件的，按最近交易日债券收盘净价估值；如最近交易日后经济环境发生了重大变化或证券发行机构发生了影响证券价格的重大事件，可参考类似投资品种的现行市价及重大变化因素，调整最近交易市价，确定公允价值。如有充足证据表明最近交易市价不能真实反映公允价值，调整最近交易市价，确定公允价值；

(3) 未上市债券、交易所以大宗交易方式转让的资产支持证券，采用估值技术确定公允价值，在估值技术难以可靠计量公允价值的情况下，按成本进行后续计量；

(4) 在全国银行间债券市场交易的债券、资产支持证券等固定收益品种，采用估值技术确定公允价值；

3) 权证投资

(1) 上市流通的权证按估值日该权证在证券交易所的收盘价估值。估值日无交易的但最近交易日后经济环境未发生重大变化且证券发行机构未发生影响证券价格的重大事件的，按最近交易日的收盘价估值；如最近交易日后经济环境发生了重大变化或证券发行机构发生了影响证券价格的重大事件，可参考类似投资品种的现行市价及重大变化因素，调整最近交易市价，确定公允价值。如有充足证据表明最近交易市价不能真实反映公允价值，调整最近交易市价，确定公允价值；

(2) 未上市流通的权证，采用估值技术确定公允价值，在估值技术难以可靠计量公允价值的情况下，按成本计量；

(3) 因持有股票而享有的配股权证，采用估值技术确定公允价值进行估值；

4) 分离交易可转债

分离交易可转债，上市日前，采用估值技术分别对债券和权证进行估值；自上市日起，上市流通的债券和权证分别按上述 2)、3) 中的相关原则进行估值；

5) 其他

(1) 如有确凿证据表明按上述方法进行估值不能客观反映金融资产公允价值的，基金管理人可根据具体情况与基金托管人商定后，按最能反映公允价值的方法估值；

(2) 如有新增事项，按国家最新规定估值。

7.4.4.6 金融资产和金融负债的抵销

当本基金具有抵销已确认金融资产和金融负债的法定权利，且该种法定权利现在是可执行的，同时本基金计划以净额结算或同时变现该金融资产和清偿该金融负债时，金融资产和金融负债以相互抵销后的金额在资产负债表内列示。除此以外，金融资产和金融负债在资产负债表内分别列示，不予相互抵销。

7.4.4.7 实收基金

实收基金为对外发行的基金份额总额所对应的金额。由于申购和赎回引起的实收基金份额变动分别于基金申购确认日及基金赎回确认日确认。上述申购和赎回分别包括基金转换所引起的转入基金的实收基金增加和转出基金的实收基金减少。

7.4.4.8 损益平准金

损益平准金包括已实现损益平准金和未实现损益平准金。已实现损益平准金指在申购或赎回基金份额时，申购或赎回款项中包含的按累计未分配的已实现收益/（损失）占基金净值比例计算的金额。未实现损益平准金指在申购或赎回基金份额时，申购或赎回款项中包含的按累计未实现利得/（损失）占基金净值比例计算的金额。损益平准金于基金申购确认日或基金赎回确认日确认。

未实现损益平准金与已实现损益平准金均在“损益平准金”科目中核算，并于期末全额转入“未分配利润/（累计亏损）”。

7.4.4.9 收入/（损失）的确认和计量

(1) 存款利息收入按存款的本金与适用的利率逐日计提的金额入账。若提前支取定期存款，按协议规定的利率及持有期重新计算存款利息收入，并根据提前支取所实际收到的利息收入与账面已确认的利息收入的差额确认利息损失，列入利息收入减项，存款利息收入以净额列示；

(2) 债券利息收入按债券票面价值与票面利率或内含票面利率计算的金额扣除应由债券发行企业代扣代缴的个人所得税后的净额确认，在债券实际持有期内逐日计提；

(3) 资产支持证券利息收入按证券票面价值与票面利率计算的金额，扣除应由资产支持证券发行企业代扣代缴的个人所得税后的净额确认，在证券实际持有期内逐日计提；

(4) 买入返售金融资产收入，按买入返售金融资产的成本及实际利率（当实际利率与合同利率差异较小时，也可以用合同利率），在回购期内逐日计提；

(5) 股票投资收益/（损失）于卖出股票成交日确认，并按卖出股票成交金额与其成本的差额

入账；

(6) 债券投资收益/（损失）于成交日确认，并按成交总额与其成本、应收利息的差额入账；

(7) 衍生工具收益/（损失）于卖出权证成交日确认，并按卖出权证成交金额与其成本的差额入账；

(8) 股利收益于除息日确认，并按上市公司宣告的分红派息比例计算的金额扣除应由上市公司代扣代缴的个人所得税后的净额入账；

(9) 公允价值变动收益/（损失）系本基金持有的采用公允价值模式计量的交易性金融资产、交易性金融负债等公允价值变动形成的应计入当期损益的利得或损失；

(10) 其他收入在主要风险和报酬已经转移给对方，经济利益很可能流入且金额可以可靠计量的时候确认。

7.4.4.10 费用的确认和计量

(1) 基金的管理费按前一日基金资产净值的 1.50% 的年费率逐日计提；

(2) 基金托管费按前一日基金资产净值的 0.25% 的年费率逐日计提；

(3) 卖出回购证券支出，按卖出回购金融资产的成本及实际利率（当实际利率与合同利率差异较小时，也可以用合同利率）在回购期内逐日计提；

(4) 其他费用系根据有关法规及相应协议规定，按实际支出金额，列入当期基金费用。如果影响基金份额净值小数点后第四位的，则采用待摊或预提的方法。

7.4.4.11 基金的收益分配政策

(1) 在符合有关基金分红条件的前提下，本基金每年收益分配次数最多为 6 次，每次收益分配比例不得低于该次可供分配利润的 10%，若《基金合同》生效不满 3 个月可不进行收益分配；

(2) 本基金收益分配方式分两种：现金分红与红利再投资，投资者可选择现金红利或将现金红利自动转为基金份额进行再投资；若投资者不选择，本基金默认的收益分配方式是现金分红；

(3) 基金收益分配后基金份额净值不能低于面值；即基金收益分配基准日的基金份额净值减去每单位基金份额收益分配金额后不能低于面值；

(4) 每一基金份额享有同等分配权；

(5) 法律法规或监管机关另有规定的，从其规定。

7.4.4.12 分部报告

无

7.4.4.13 其他重要的会计政策和会计估计

本基金本报告期无其他重要的会计政策和会计估计。

7.4.5 会计政策和会计估计变更以及差错更正的说明

7.4.5.1 会计政策变更的说明

本基金本报告期无会计政策变更。

7.4.5.2 会计估计变更的说明

本基金本报告期无会计估计变更。

7.4.5.3 差错更正的说明

本基金本报告期无重大会计差错的内容和更正金额。

7.4.6 税项

1. 印花税

经国务院批准，财政部、国家税务总局研究决定，自 2008 年 4 月 24 日起，调整证券（股票）交易印花税税率，由原先的 3‰调整为 1‰；

经国务院批准，财政部、国家税务总局研究决定，自 2008 年 9 月 19 日起，调整由出让方按证券（股票）交易印花税税率缴纳印花税，受让方不再征收，税率不变；

根据财政部、国家税务总局财税[2005]103 号文《关于股权分置试点改革有关税收政策问题的通知》的规定，股权分置改革过程中因非流通股股东向流通股股东支付对价而发生的股权转让，暂免征收印花税。

2. 营业税、企业所得税

根据财政部、国家税务总局财税[2004]78 号文《关于证券投资基金税收政策的通知》的规定，自 2004 年 1 月 1 日起，对证券投资基金（封闭式证券投资基金，开放式证券投资基金）管理人运用基金买卖股票、债券的差价收入，继续免征营业税和企业所得税；

根据财政部、国家税务总局财税[2005]103 号文《关于股权分置试点改革有关税收政策问题的通知》的规定，股权分置改革中非流通股股东通过对价方式向流通股股东支付的股份、现金等收入，暂免征收流通股股东应缴纳的企业所得税；

根据财政部、国家税务总局财税[2008]1 号文《关于企业所得税若干优惠政策的通知》的规

定，对证券投资基金从证券市场中取得的收入，包括买卖股票、债券的差价收入，股权的股息、红利收入，债券的利息收入及其他收入，暂不征收企业所得税。

3. 个人所得税

根据财政部、国家税务总局财税[2002]128 号文《关于开放式证券投资基金有关税收问题的通知》的规定，对基金取得的股票的股息、红利收入、债券的利息收入、储蓄存款利息收入，由上市公司、发行债券的企业和银行在向基金支付上述收入时代扣代缴 20% 的个人所得税；

根据财政部、国家税务总局、中国证监会财税[2012]85 号文《关于实施上市公司股息红利差别化个人所得税政策有关问题的通知》的规定，自 2013 年 1 月 1 日起，证券投资基金从公开发行和转让市场取得的上市公司股票，持股期限在 1 个月以内（含 1 个月）的，其股息红利所得全额计入应纳税所得额；持股期限在 1 个月以上至 1 年（含 1 年）的，暂减按 50% 计入应纳税所得额；持股期限超过 1 年的，暂减按 25% 计入应纳税所得额。上述所得统一适用 20% 的税率计征个人所得税。

根据财政部、国家税务总局财税[2005]103 号文《关于股权分置试点改革有关税收政策问题的通知》的规定，股权分置改革中非流通股股东通过对价方式向流通股股东支付的股份、现金等收入，暂免征收流通股股东应缴纳的个人所得税。

根据财政部、国家税务总局财税[2008]132 号《财政部国家税务总局关于储蓄存款利息所得有关个人所得税政策的通知》的规定，自 2008 年 10 月 9 日起，对储蓄存款利息所得暂免征收个人所得税。

7.4.7 重要财务报表项目的说明

7.4.7.1 银行存款

单位：人民币元

项目	本期末 2013 年 12 月 31 日	上年度末 2012 年 12 月 31 日
活期存款	4,536,805.22	6,502,011.57
定期存款	-	-
其中：存款期限 1-3 个月	-	-
其他存款	-	-
合计：	4,536,805.22	6,502,011.57

7.4.7.2 交易性金融资产

单位：人民币元

项目		本期末 2013 年 12 月 31 日		
		成本	公允价值	公允价值变动
股票		40,716,012.89	39,671,971.15	-1,044,041.74
债券	交易所市场	14,157,200.02	13,679,400.52	-477,799.50
	银行间市场	-	-	-
	合计	14,157,200.02	13,679,400.52	-477,799.50
资产支持证券		-	-	-
基金		-	-	-
其他		-	-	-
合计		54,873,212.91	53,351,371.67	-1,521,841.24
项目		上年度末 2012 年 12 月 31 日		
		成本	公允价值	公允价值变动
股票		35,023,020.95	36,556,032.73	1,533,011.78
债券	交易所市场	26,931,154.38	27,022,000.00	90,845.62
	银行间市场	30,000,643.29	29,993,000.00	-7,643.29
	合计	56,931,797.67	57,015,000.00	83,202.33
资产支持证券		-	-	-
基金		-	-	-
其他		-	-	-
合计		91,954,818.62	93,571,032.73	1,616,214.11

7.4.7.3 衍生金融资产/负债

本基金本报告期末未持有衍生金融资产/负债。

7.4.7.4 买入返售金融资产

7.4.7.4.1 各项买入返售金融资产期末余额

单位：人民币元

项目		本期末 2013 年 12 月 31 日	
		账面余额	其中：买断式逆回购
买入返售证券		9,000,000.00	-
合计		9,000,000.00	-
项目		上年度末 2012 年 12 月 31 日	
		账面余额	其中：买断式逆回购
买入返售证券		9,700,000.00	-
合计		9,700,000.00	-

7.4.7.4.2 期末买断式逆回购交易中取得的债券

本基金本报告期末未持有买断式逆回购交易中取得的债券。

7.4.7.5 应收利息

单位：人民币元

项目	本期末 2013年12月31日	上年度末 2012年12月31日
应收活期存款利息	1,415.95	2,161.18
应收定期存款利息	-	-
应收其他存款利息	-	-
应收结算备付金利息	716.76	1,475.98
应收债券利息	271,457.50	515,838.91
应收买入返售证券利息	-	6,020.72
应收申购款利息	-	-
其他	40.81	-
合计	273,631.02	525,496.79

7.4.7.6 其他资产

本基金本报告期末未持有其他资产。

7.4.7.7 应付交易费用

单位：人民币元

项目	本期末 2013年12月31日	上年度末 2012年12月31日
交易所市场应付交易费用	485,380.72	65,253.87
银行间市场应付交易费用	-	486.50
合计	485,380.72	65,740.37

7.4.7.8 其他负债

单位：人民币元

项目	本期末 2013年12月31日	上年度末 2012年12月31日
应付券商交易单元保证金	-	250,000.00
应付赎回费	362.56	7,397.36
预提费用	54,500.00	79,500.00
合计	54,862.56	336,897.36

7.4.7.9 实收基金

金额单位：人民币元

项目	本期 2013年1月1日至2013年12月31日	
	基金份额（份）	账面金额
上年度末	110,175,572.03	110,175,572.03
本期申购	34,838,066.61	34,838,066.61
本期赎回（以“-”号填列）	-72,169,288.66	-72,169,288.66
- 基金拆分/份额折算前	-	-
基金拆分/份额折算变动份额	-	-
本期申购	-	-
本期赎回（以“-”号填列）	-	-
本期末	72,844,349.98	72,844,349.98

注：申购含转换入份额及金额，赎回含转换出份额及金额。

7.4.7.10 未分配利润

单位：人民币元

项目	已实现部分	未实现部分	未分配利润合计
上年度末	1,088,407.97	1,594,202.22	2,682,610.19
本期利润	6,398,217.55	-3,138,055.35	3,260,162.20
本期基金份额交易产生的变动数	-1,743,729.07	-1,446,798.86	-3,190,527.93
其中：基金申购款	315,917.81	-518,877.94	-202,960.13
基金赎回款	-2,059,646.88	-927,920.92	-2,987,567.80
本期已分配利润	-5,750,394.85	-	-5,750,394.85
本期末	-7,498.40	-2,990,651.99	-2,998,150.39

7.4.7.11 存款利息收入

单位：人民币元

项目	本期 2013年1月1日至2013年12月31日	上年度可比期间 2012年8月28日(基金合同生效日) 至2012年12月31日
	活期存款利息收入	46,500.88
定期存款利息收入	-	701,415.05
其他存款利息收入	-	-
结算备付金利息收入	19,217.94	16,091.90
其他	2,405.22	-
合计	68,124.04	762,742.89

7.4.7.12 股票投资收益**7.4.7.12.1 股票投资收益——买卖股票差价收入**

单位：人民币元

项目	本期 2013年1月1日至2013 年12月31日	上年度可比期间 2012年8月28日(基金 合同生效日)至2012年12月 31日
卖出股票成交总额	595,983,653.37	29,416,633.68
减：卖出股票成本总额	587,624,330.54	28,839,309.26
买卖股票差价收入	8,359,322.83	577,324.42

7.4.7.13 债券投资收益

单位：人民币元

项目	本期 2013年1月1日至2013年 12月31日	上年度可比期间 2012年8月28日(基金合同生 效日)至2012年12月31日
卖出债券(债转股及债券到 期兑付)成交总额	74,238,808.60	17,152,148.90
减：卖出债券(债转股及债 券到期兑付)成本总额	72,949,569.20	16,955,488.35
减：应收利息总额	1,477,678.89	137,757.72
债券投资收益	-188,439.49	58,902.83

7.4.7.13.1 资产支持证券投资收益

本基金本报告期期间无资产支持证券投资收益。

7.4.7.14 衍生工具收益**7.4.7.14.1 衍生工具收益——买卖权证差价收入**

本基金于本报告期期间无买卖权证差价收入。

7.4.7.14.2 衍生工具收益 ——其他投资收益

本基金本报告期期间无其他衍生工具投资收益。

7.4.7.15 股利收益

单位：人民币元

项目	本期 2013年1月1日至2013年12 月31日	上年度可比期间 2012年8月28日(基金合同生效 日)至2012年12月31日
----	---------------------------------	--

股票投资产生的股利收益	407,573.83	-
基金投资产生的股利收益	-	-
合计	407,573.83	-

7.4.7.16 公允价值变动收益

单位：人民币元

项目名称	本期 2013年1月1日至2013 年12月31日	上年度可比期间 2012年8月28日(基金合同 生效日)至2012年12月31日
1. 交易性金融资产	-3,138,055.35	1,616,214.11
——股票投资	-2,577,053.52	1,533,011.78
——债券投资	-561,001.83	83,202.33
——资产支持证券投资	-	-
2. 衍生工具	-	-
——权证投资	-	-
3. 其他	-	-
合计	-3,138,055.35	1,616,214.11

7.4.7.17 其他收入

单位：人民币元

项目	本期 2013年1月1日至2013年12 月31日	上年度可比期间 2012年8月28日(基金合同生效日) 至2012年12月31日
基金赎回费收入	89,091.46	85,687.91
合计	89,091.46	85,687.91

注：本基金的赎回费率按持有期间递减，不低于赎回费总额的 25% 归入基金资产。

7.4.7.18 交易费用

单位：人民币元

项目	本期 2013年1月1日至2013年12 月31日	上年度可比期间 2012年8月28日(基金合同生效 日)至2012年12月31日
交易所市场交易费用	1,602,456.93	106,180.34
银行间市场交易费用	525.00	350.00
合计	1,602,981.93	106,530.34

7.4.7.19 其他费用

单位：人民币元

项目	本期	上年度可比期间
----	----	---------

	2013 年 1 月 1 日至 2013 年 12 月 31 日	2012 年 8 月 28 日(基金合同生 效日)至 2012 年 12 月 31 日
审计费用	50,000.00	45,000.00
信息披露费	400,000.00	129,000.00
债券账户维护费	33,000.00	6,000.00
银行费用	1,790.00	-
其他	400.00	900.00
合计	485,190.00	180,900.00

7.4.7.20 分部报告

无

7.4.8 或有事项、资产负债表日后事项的说明

7.4.8.1 或有事项

截至资产负债表日，本基金无需要说明的重大或有事项。

7.4.8.2 资产负债表日后事项

截至财务报表批准日，本基金并无须作披露的重大资产负债表日后事项。

7.4.9 关联方关系

关联方名称	与本基金的关系
中国光大银行股份有限公司	基金托管人、基金代销机构
苏州工业园区地产经营管理公司	基金管理人股东
中国通用技术(集团)控股有限责任公司	基金管理人股东
北京千石创富资本管理有限公司	基金管理人的子公司
广东宝丽华新能源股份有限公司	基金管理人股东
国金证券股份有限公司	基金管理人股东、基金代销机构
国金通用基金管理有限公司	基金管理人、基金销售机构、基金注册登记机构

注：下述关联交易均在正常业务范围内按一般商业条款订立。

7.4.10 本报告期及上年度可比期间的关联方交易

7.4.10.1 通过关联方交易单元进行的交易

7.4.10.1.1 股票交易

金额单位：人民币元

关联方名称	本期 2013 年 1 月 1 日至 2013 年 12 月 31 日	上年度可比期间 2012 年 8 月 28 日(基金合同生效日)至 2012 年 12 月 31 日
-------	--	--

	成交金额	占当期股票 成交总额的 比例	成交金额	占当期股票 成交总额的比 例
国金证券	223, 218, 060. 40	18. 77%	53, 641, 622. 78	57. 51%

债券交易

金额单位：人民币元

关联方名称	本期 2013 年 1 月 1 日至 2013 年 12 月 31 日		上年度可比期间 2012年8月28日(基金合同生效日)至2012年 12月31日	
	成交金额	占当期债券 成交总额的 比例	成交金额	占当期债券 成交总额的比 例
国金证券	6, 974, 155. 89	9. 60%	25, 328, 432. 30	71. 65%

债券回购交易

金额单位：人民币元

关联方名称	本期 2013 年 1 月 1 日至 2013 年 12 月 31 日		上年度可比期间 2012年8月28日(基金合同生效日)至2012年 12月31日	
	回购成交金额	占当期债券 回购 成交总额的 比例	回购成交金额	占当期债券 回购 成交总额的比 例
国金证券	108, 500, 000. 00	9. 41%	2, 646, 000, 000. 00	100. 00%

7.4.10.1.2 权证交易

本基金于本报告期期间未通过关联方交易单元进行权证交易。

7.4.10.1.3 应支付关联方的佣金

金额单位：人民币元

关联方名称	本期 2013年1月1日至2013年12月31日			
	当期 佣金	占当期佣金 总量的比例	期末应付佣金余额	占期末应付佣 金总额的比例
国金证券	158, 572. 43	18. 23%	-	-
关联方名称	上年度可比期间 2012年8月28日(基金合同生效日)至2012年12月31日			

	当期 佣金	占当期佣金 总量的比例	期末应付佣金余额	占期末应付佣金 总额的比例
国金证券	38,106.39	58.40%	38,106.39	58.40%

注：1. 上述佣金按市场佣金率计算，以扣除由中国证券登记结算有限责任公司收取证管费、经手费和由券商承担的证券结算风险基金后的净额列示。

2. 该类佣金协议的服务范围还包括佣金收取方为本基金提供的证券投资研究成果和市场信息服务。

7.4.10.2 关联方报酬

7.4.10.2.1 基金管理费

单位：人民币元

项目	本期	上年度可比期间
	2013年1月1日至2013年12月31日	2012年8月28日(基金合同生效日)至2012年12月31日
当期发生的基金应支付的管理费	1,015,323.27	746,506.45
其中：支付销售机构的客户维护费	171,548.55	88,840.28

注：1. 本基金的管理费按前一日基金资产净值的 1.50%年费率计提。管理费计算方法如下：

$$H = E \times 1.50\% / \text{当年天数}$$

H 为每日应计提的基金管理费

E 为前一日的基金资产净值

基金管理费每日计算，逐日累计至每月月末，按月支付，由基金管理人向基金托管人发送基金管理费划款指令，基金托管人复核后于次月前 5 个工作日内从基金财产中一次性支付给基金管理人。若遇法定节假日、公休假等，支付日期顺延。

2. 客户维护费是指基金管理人与基金销售机构约定的用以向基金销售机构支付客户服务及销售活动中产生的相关费用，该费用从基金管理人收取的基金管理费中列支，不属于从基金资产中列支的费用项目。

7.4.10.2.2 基金托管费

单位：人民币元

项目	本期	上年度可比期间
	2013年1月1日至2013年12月31日	2012年8月28日(基金合同生效日)至2012年12月31日
当期发生的基金应支付的托管费	169,220.55	124,417.75

注：1. 本基金的托管费按前一日基金资产净值的 0.25%年费率计提。计算方法如下：

$$H=E \times 0.25\% / \text{当年天数}$$

H 为每日应计提的基金托管费

E 为前一日的基金资产净值

基金托管费每日计算，逐日累计至每月月末，按月支付，由基金管理人向基金托管人发送基金托管费划款指令，基金托管人复核后于次月前 5 个工作日内从基金财产中一次性支取。若遇法定节假日、公休日等，支付日期顺延。

7.4.10.2.3 销售服务费

无

7.4.10.3 与关联方进行银行间同业市场的债券(含回购)交易

本基金本报告期末与关联方进行银行间同业市场的债券（含回购）交易。

7.4.10.4 各关联方投资本基金的情况

7.4.10.4.1 报告期内基金管理人运用固有资金投资本基金的情况

本基金的管理人于本报告期末运用固有资金投资本基金。

7.4.10.4.2 报告期末除基金管理人之外的其他关联方投资本基金的情况

份额单位：份

关联方名称	本期末 2013 年 12 月 31 日		上年度末 2012 年 12 月 31 日	
	持有的 基金份额	持有的基 金份额 占基金总 份额的比 例	持有的 基金份额	持有的基 金份额 占基金总 份额的比 例
国金证券	2,074,718.69	2.85%	2,000,482.40	1.82%
宝新能源	6,500,650.10	8.92%	6,500,650.10	5.90%
千石创富	5,250,549.60	7.21%	-	-

注：除基金管理人之外的其他关联方持有本基金基金份额的交易费用按市场公开的交易费率计算并支付。

7.4.10.5 由关联方保管的银行存款余额及当期产生的利息收入

单位：人民币元

关联方名称	本期 2013 年 1 月 1 日至 2013 年 12 月 31 日		上年度可比期间 2012 年 8 月 28 日(基金合同生效日)至 2012 年 12 月 31 日	
	期末余额	当期利息收入	期末余额	当期利息收入

中国光大银行	4,536,805.22	46,500.88	6,502,011.57	45,235.94
--------	--------------	-----------	--------------	-----------

注：本基金的银行存款由基金托管人中国光大银行保管，按银行同业利率计算。

7.4.10.6 本基金在承销期内参与关联方承销证券的情况

本基金本报告期间未在承销期内参与关联方承销证券。

7.4.10.7 其他关联交易事项的说明

无

7.4.11 利润分配情况

7.4.11.1 利润分配情况——非货币市场基金

金额单位：人民币元

序号	权益登记日	除息日		每 10 份基金份额分红数	现金形式发放总额	再投资形式发放总额	本期利润分配合计	备注
		场内	场外					
1	2013年5月21日	-	2013年5月21日	0.40	2,062,144.79	508,170.98	2,570,315.77	
2	2013年10月24日	-	2013年10月24日	0.60	2,332,271.89	847,807.19	3,180,079.08	
合计	-	-	-	1.00	4,394,416.68	1,355,978.17	5,750,394.85	

7.4.12 期末（2013年12月31日）本基金持有的流通受限证券

7.4.12.1 因认购新发/增发证券而于期末持有的流通受限证券

本基金本报告期末未持有因认购新发/增发证券而于期末持有的流通受限证券。

7.4.12.2 期末持有的暂时停牌等流通受限股票

金额单位：人民币元

股票代码	股票名称	停牌日期	停牌原因	期末估值单价	复牌日期	复牌开盘单价	数量（股）	期末成本总额	期末估值总额	备注
300282	汇冠股份	2013年9月10日	重大资产重组	18.33	2014年1月15日	20.16	57,046	1,089,790.14	1,045,653.18	-

7.4.12.3 期末债券正回购交易中作为抵押的债券

7.4.12.3.1 银行间市场债券正回购

本基金本报告期末未持有债券正回购交易中作为抵押的债券。

7.4.12.3.2 交易所市场债券正回购

本基金本报告期末未持有债券正回购交易中作为抵押的债券。

7.4.13 金融工具风险及管理

7.4.13.1 风险管理政策和组织架构

本基金管理人的风险管理政策是通过事前充分到位的防范、事中实时有效的过程控制、事后完备可追踪的检查和反馈，将风险管理贯穿于投研运作的整个流程，从而使基金投资风险可测、可控、可承担，有效防范和化解投研业务的市场风险、信用风险、流动性风险及操作风险。

本基金管理人建立了董事会领导下的架构清晰、控制有效、系统全面、切实可行的风险管理组织体系，风险管理团队在识别、衡量投资风险后，通过正式报告的方式，将分析结果及时传达给基金经理、投资总监、投资决策委员会和风险管理委员会，协助制定风险控制决策，实现风险管理目标。

董事会负责公司整体风险的预防和控制，审核、监督公司风险控制制度的有效执行。董事会下设风险管理委员会，并制定《风险管理委员会议事规则》，规范其组成人员、职责、议事规则等事宜。

督察长负责公司及其投资组合运作的监察稽核工作，向董事会汇报。

总经理负责公司日常经营管理中的风险控制工作。总经理下设风险控制委员会，负责对公司经营及投资组合运作中的风险进行识别、评估和防控，负责对投资组合风险评估报告中提出的重大问题进行讨论和决定应对措施。公司制定《风险控制委员会议事规则》，规范其组成人员、职责、议事规则等事宜。

监察稽核部负责对风险控制制度的建立和落实情况进行监督，在职权范围内独立履行检查、评价、报告、建议职能；风险管理部独立于投资研究体系，负责落实具体的风险管理政策，侧重于对投资事前及事中的风险管理。

本基金管理人推行全员风险管理理念，公司各部门是风险控制的一线部门，根据公司制度规定的各项作业流程和规范，加强对风险的控制。

本基金管理人实行投资决策委员会领导下的基金经理负责制，基金经理是本基金风险管理的直接责任人。

7.4.13.2 信用风险

信用风险是指基金在交易过程中因交易对手未履行合约责任，或者基金所投资证券之发行人出现违约、拒绝支付到期本息，导致基金资产损失和收益变化的风险。

本基金的基金管理人建立了信用风险管理流程，通过对投资品种信用等级评估来控制证券发行人的信用风险，且通过分散化投资以分散信用风险。本基金在交易所进行的交易均与中国证券登记结算有限责任公司完成证券交收和款项清算，因此违约风险发生的可能性很小；基金在进行银行间同业市场交易前均对交易对手进行信用评估，并对证券交割方式进行限制，以控制相应的信用风险。

7.4.13.2.1 按短期信用评级列示的债券投资

7.4.13.2.2 按长期信用评级列示的债券投资

7.4.13.3 流动性风险

流动性风险是指基金所持金融工具变现的难易程度。本基金的流动性风险一方面来自于基金份额持有人可随时要求赎回其持有的基金份额，另一方面来自于投资品种所处的交易市场不活跃而带来的变现困难，或因投资集中而无法在市场出现剧烈波动的情况下以合理的价格变现。

针对兑付赎回资金的流动性风险，本基金的基金管理人每日对本基金的申购赎回情况进行严密监控并预测流动性需求，保持基金投资组合中的可用现金头寸与之相匹配。本基金的基金管理人在基金合同中设计了巨额赎回条款，约定在非常情况下赎回申请的处理方式，控制因开放申购赎回模式带来的流动性风险，有效保障基金持有人利益。

针对投资品种变现的流动性风险，本基金的基金管理人通过独立的风险管理部门设定流动性比例要求，对流动性指标进行持续的监测和分析，包括组合持仓集中度指标、组合在短时间内变现能力的综合指标、组合中变现能力较差的投资品种比例以及流通受限制的投资品种比例等。本基金均投资于具有良好信用等级的证券，投资于一家公司发行的股票市值不超过基金资产净值的10%，且本基金与由本基金的基金管理人管理的其他基金共同持有一家公司的证券不得超过该证券的10%。

本基金所持大部分证券在证券交易所上市，其余亦可在银行间同业市场交易，因此，除在附注 7.4.12 中列示的部分基金资产流通暂时受限制不能自由转让的情况外，其余均能及时变现。此外，本基金可通过卖出回购金融资产方式借入短期资金应对流动性需求，其上限一般不超过基金持有的债券资产的公允价值。本基金于资产负债表日所持有的金融负债的合同约定剩余到期日均为一年以内且一般不计息，可赎回基金份额净值（所有者权益）无固定到期日且不计息，因此账面余额一般即为未折现的合约到期现金流量。

7.4.13.3.1 金融资产和金融负债的到期期限分析

7.4.13.4 市场风险

市场风险是指基金所持金融工具的公允价值或未来现金流量因所处市场各类价格因素的变动而发生波动的风险，包括利率风险、外汇风险和其他价格风险。

7.4.13.4.1 利率风险

利率风险是指基金所持金融工具的公允价值或现金流量受市场利率变动而发生波动的风险。利率敏感性金融工具均面临由于市场利率上升而导致公允价值下降的风险，其中浮动利率类金融工具还面临每个付息期间结束根据市场利率重新定价时对于未来现金流影响的风险。

本基金的基金管理人定期对本基金面临的利率敏感性缺口进行监控，并通过调整投资组合的久期等方法对上述利率风险进行管理。

本基金持有的大部分金融资产和金融负债不计息，因此本基金的收入及经营活动的现金流量在很大程度上独立于市场利率变化。本基金持有的利率敏感性资产主要为银行存款、结算备付金及债券投资等。

7.4.13.4.1.1 利率风险敞口

单位：人民币元

本期末 2013年12月31日	1个月以内	1-3个月	6个月以内	3个月-1年	6个月-1年	1年以内	1-5年	5年以上	不计息	合计
资产										
银行存款	4,536,805.22	-	-	-	-	-	-	-	-	4,536,805.22
结算备付金	1,448,013.63	-	-	-	-	-	-	-	-	1,448,013.63
交易性金融资产	1,000,300.00	-	-	4,447,850.00	-	-	5,421,464.60	2,809,785.92	39,671,971.15	53,351,371.67
买入返售金融资产	9,000,000.00	-	-	-	-	-	-	-	-	9,000,000.00
应收利息	-	-	-	-	-	-	-	-	273,631.02	273,631.02
应收申购款	-	-	-	-	-	-	-	-	3,629,781.22	3,629,781.22
其他资产	-	-	-	-	-	-	-	-	82,418.60	82,418.60
资产总计	16,067,735.48	-	-	4,447,850.00	-	-	5,421,464.60	2,809,785.92	43,575,185.36	72,322,021.36
负债										
应付证券清算款	-	-	-	-	-	-	-	-	1,692,911.52	1,692,911.52
应付赎回款	-	-	-	-	-	-	-	-	152,921.51	152,921.51
应付管理人报酬	-	-	-	-	-	-	-	-	76,911.81	76,911.81
应付托管费	-	-	-	-	-	-	-	-	12,818.65	12,818.65

应付交易费用										485,380.72	485,380.72
应交税费										15.00	15.00
其他负债										54,862.56	54,862.56
负债总计										2,475,821.77	2,475,821.77
利率敏感度缺口	16,067,735.48			4,447,850.00				5,421,464.60	2,809,785.92	41,099,363.59	69,846,199.59
上年度末 2012年12月31日	1个月以内	1-3个月	3-6个月	6个月-1年	1-3年	3-5年	5年以上	不计息		合计	
资产											
银行存款	6,502,011.57										6,502,011.57
结算备付金	2,981,818.18										2,981,818.18
存出保证金										250,000.00	250,000.00
交易性金融资产				32,025,000.00						36,556,032.73	93,571,032.73
买入返售金融资产	9,700,000.00										9,700,000.00
应收证券清算款										5,399,823.41	5,399,823.41
应收利息										525,496.79	525,496.79
应收申购款										296.44	296.44
其他资产											
资产总计	19,183,829.75			32,025,000.00						42,731,649.37	118,930,479.12
负债											
应付证券清算款										3,532,544.07	3,532,544.07
应付赎回款										1,962,792.05	1,962,792.05
应付管理人报酬										149,419.76	149,419.76
应付托管费										24,903.29	24,903.29
应付交易费用										65,740.37	65,740.37
其他负债										336,897.36	336,897.36
负债总计										6,072,296.90	6,072,296.90
利率敏感度缺口	19,183,829.75			32,025,000.00						36,659,352.47	112,858,182.22

7.4.13.4.1.2 利率风险的敏感性分析

假设	该利率敏感性分析基于本基金报表日的利率风险状况；		
	假定所有期限的利率均以相同幅度变动 25 个基点，其他变量不变；		
	此项影响并未考虑管理层为减低利率风险而可能采取的风险管理活动。		
分析	相关风险变量的变动	对资产负债表日基金资产净值的影响金额（单位：人民币元）	
		本期末（2013年12月31日）	上年度末（2012年12月31日）
	+25个基准点	-47,662.23	-526,310.14
	-25个基准点	48,727.18	526,310.14

7.4.13.4.2 外汇风险

外汇风险是指基金所持金融工具的公允价值或未来现金流量因外汇汇率变动而发生波动的风险。本基金的所有资产及负债以人民币计价，因此无重大外汇风险。

7.4.13.4.3 其他价格风险

其他价格风险是指基金所持金融工具的公允价值或未来现金流量因除市场利率和外汇汇率以外的市场价格因素变动而发生波动的风险。本基金主要投资于证券交易所上市或银行间同业市场交易的股票和债券，所面临的最大市场价格风险由所持有的金融工具的公允价值决定。本基金通过投资组合的分散化降低市场价格风险，并且本基金管理人每日对本基金所持有的证券价格实施监控。

本基金的投资组合比例为：本基金股票投资占基金资产的比例为 30%-80%，权证投资占基金资产净值的比例为 0-3%，债券及其他金融工具投资占基金资产的比例为 20%-70%，其中现金或者到期日在一年以内的政府债券合计比例不低于基金资产净值的 5%。此外，本基金的基金管理人每日对本基金所持有的证券价格实施监控，定期运用多种定量方法对基金进行风险度量，及时可靠地对风险进行跟踪和控制。

7.4.13.4.3.1 其他价格风险敞口

金额单位：人民币元

项目	本期末 2013 年 12 月 31 日		上年度末 2012 年 12 月 31 日	
	公允价值	占基金 资产净 值比例 (%)	公允价值	占基金资 产净值比 例 (%)
交易性金融资产—股票投资	39,671,971.15	56.80	36,556,032.73	32.39
交易性金融资产—基金投资	-	-	-	-
交易性金融资产—债券投资	13,679,400.52	19.59	57,015,000.00	50.52
衍生金融资产—权证投资	-	-	-	-
其他	-	-	-	-
合计	53,351,371.67	76.38	93,571,032.73	82.91

7.4.13.4.3.2 其他价格风险的敏感性分析

假设	假定本基金的业绩比较基准变化 5%，其他变量不变；
	用期末时点比较基准浮动 5%基金资产净值相应变化来估测组合市场价格风险；

	Beta 系数是根据自基金合同生效日至 2013 年 12 月 31 日所有交易日的基金资产净值和基准指数数据回归得出，反映了基金和基准的相关性。		
分析	相关风险变量的变动	对资产负债表日基金资产净值的影响金额（单位：人民币元）	
		本期末（2013 年 12 月 31 日）	上年度末（2012 年 12 月 31 日）
	0.05	3,296,836.83	179,383.79
	-0.05	-3,296,836.83	-179,383.79

7.4.13.4.4 采用风险价值法管理风险

7.4.14 有助于理解和分析会计报表需要说明的其他事项

无

§ 8 投资组合报告

8.1 期末基金资产组合情况

金额单位：人民币元

序号	项目	金额	占基金总资产的比例 (%)
1	权益投资	39,671,971.15	54.85
	其中：股票	39,671,971.15	54.85
2	固定收益投资	13,679,400.52	18.91
	其中：债券	13,679,400.52	18.91
	资产支持证券	-	-
3	金融衍生品投资	-	-
4	买入返售金融资产	9,000,000.00	12.44
	其中：买断式回购的买入返售金融资产	-	-
5	银行存款和结算备付金合计	5,984,818.85	8.28
6	其他各项资产	3,985,830.84	5.51
7	合计	72,322,021.36	100.00

8.2 期末按行业分类的股票投资组合

金额单位：人民币元

代码	行业类别	公允价值	占基金资产净值比例 (%)
A	农、林、牧、渔业	-	-
B	采矿业	-	-

C	制造业	26,080,762.88	37.34
D	电力、热力、燃气及水生产和供应业	-	-
E	建筑业	-	-
F	批发和零售业	2,613,393.00	3.74
G	交通运输、仓储和邮政业	3,809,641.07	5.45
H	住宿和餐饮业	-	-
I	信息传输、软件和信息技术服务业	1,356,678.00	1.94
J	金融业	2,673,216.00	3.83
K	房地产业	-	-
L	租赁和商务服务业	-	-
M	科学研究和技术服务业	-	-
N	水利、环境和公共设施管理业	-	-
O	居民服务、修理和其他服务业	-	-
P	教育	-	-
Q	卫生和社会工作	3,138,280.20	4.49
R	文化、体育和娱乐业	-	-
S	综合	-	-
	合计	39,671,971.15	56.80

8.3 期末按公允价值占基金资产净值比例大小排序的所有股票投资明细

金额单位：人民币元

序号	股票代码	股票名称	数量（股）	公允价值	占基金资产净值比例（%）
1	601006	大秦铁路	515,513	3,809,641.07	5.45
2	600763	通策医疗	98,010	3,138,280.20	4.49
3	002465	海格通信	140,800	2,925,824.00	4.19
4	000816	江淮动力	646,160	2,830,180.80	4.05
5	000776	广发证券	214,200	2,673,216.00	3.83
6	601607	上海医药	176,700	2,613,393.00	3.74
7	600372	中航电子	108,592	2,591,005.12	3.71
8	002144	宏达高科	129,400	2,577,648.00	3.69
9	600429	三元股份	308,947	2,521,007.52	3.61
10	000860	顺鑫农业	135,700	2,084,352.00	2.98

11	601231	环旭电子	86,400	1,818,720.00	2.60
12	002570	贝因美	59,114	1,814,799.80	2.60
13	600673	东阳光铝	189,732	1,810,043.28	2.59
14	600073	上海梅林	177,449	1,558,002.22	2.23
15	603000	人民网	17,400	1,356,678.00	1.94
16	002340	格林美	124,000	1,271,000.00	1.82
17	600276	恒瑞医药	32,452	1,232,526.96	1.76
18	300282	汇冠股份	57,046	1,045,653.18	1.50

8.4 报告期内股票投资组合的重大变动

8.4.1 累计买入金额超出期初基金资产净值 2%或前 20 名的股票明细

金额单位：人民币元

序号	股票代码	股票名称	本期累计买入金额	占期初基金资产净值比例 (%)
1	002415	海康威视	11,805,836.99	10.46
2	600016	民生银行	10,892,410.79	9.65
3	601006	大秦铁路	10,260,541.13	9.09
4	600073	上海梅林	10,020,924.28	8.88
5	002241	歌尔声学	9,933,522.17	8.80
6	601888	中国国旅	9,263,008.60	8.21
7	600315	上海家化	8,043,566.55	7.13
8	000937	冀中能源	7,895,836.30	7.00
9	601699	潞安环能	7,703,544.60	6.83
10	000002	万科A	7,453,733.24	6.60
11	000338	潍柴动力	7,202,903.94	6.38
12	600429	三元股份	6,944,787.01	6.15
13	000786	北新建材	6,864,003.23	6.08
14	002482	广田股份	6,663,525.71	5.90
15	601166	兴业银行	6,656,066.79	5.90
16	300282	汇冠股份	6,480,343.38	5.74
17	600519	贵州茅台	6,329,022.85	5.61
18	002167	东方锆业	6,270,659.49	5.56
19	300128	锦富新材	6,132,481.83	5.43
20	000059	辽通化工	6,118,493.94	5.42
21	601231	环旭电子	6,081,788.29	5.39
22	600880	博瑞传播	6,017,690.47	5.33

23	600546	山煤国际	5,958,147.20	5.28
24	000401	冀东水泥	5,912,882.65	5.24
25	600318	巢东股份	5,868,365.79	5.20
26	300070	碧水源	5,747,765.02	5.09
27	600079	人福医药	5,724,107.06	5.07
28	600887	伊利股份	5,546,218.50	4.91
29	000060	中金岭南	5,534,587.20	4.90
30	600585	海螺水泥	5,376,178.60	4.76
31	600395	盘江股份	5,346,208.20	4.74
32	600498	烽火通信	5,232,700.65	4.64
33	600837	海通证券	5,213,396.00	4.62
34	002297	博云新材	5,054,796.49	4.48
35	000538	云南白药	4,998,949.26	4.43
36	000998	隆平高科	4,918,590.43	4.36
37	601678	滨化股份	4,874,850.00	4.32
38	000776	广发证券	4,874,055.00	4.32
39	002005	德豪润达	4,832,087.52	4.28
40	600406	国电南瑞	4,718,885.90	4.18
41	600549	厦门钨业	4,688,520.75	4.15
42	000983	西山煤电	4,599,195.58	4.08
43	300079	数码视讯	4,555,043.80	4.04
44	002022	科华生物	4,427,235.42	3.92
45	002570	贝因美	4,425,851.69	3.92
46	002375	亚厦股份	4,363,520.70	3.87
47	600252	中恒集团	4,236,574.79	3.75
48	000826	桑德环境	4,186,573.27	3.71
49	002033	丽江旅游	4,154,095.50	3.68
50	002049	同方国芯	4,131,769.91	3.66
51	002028	思源电气	4,049,719.00	3.59
52	000423	东阿阿胶	4,015,289.70	3.56
53	600801	华新水泥	3,975,040.00	3.52
54	601886	江河创建	3,951,849.00	3.50
55	600066	宇通客车	3,894,656.20	3.45
56	600754	锦江股份	3,879,349.22	3.44
57	000430	张家界	3,815,293.00	3.38
58	000895	双汇发展	3,756,577.62	3.33

59	002051	中工国际	3,626,717.56	3.21
60	600372	中航电子	3,554,667.26	3.15
61	000861	海印股份	3,542,741.00	3.14
62	600104	上汽集团	3,502,600.00	3.10
63	600135	乐凯胶片	3,429,396.10	3.04
64	601992	金隅股份	3,424,525.67	3.03
65	000816	江淮动力	3,328,358.60	2.95
66	600673	东阳光铝	3,265,342.80	2.89
67	002065	东华软件	3,184,936.40	2.82
68	600582	天地科技	3,121,399.65	2.77
69	600763	通策医疗	3,047,345.30	2.70
70	000422	湖北宣化	2,993,138.38	2.65
71	000400	许继电气	2,980,201.17	2.64
72	000100	TCL 集团	2,959,500.00	2.62
73	000629	攀钢钒钛	2,906,000.00	2.57
74	000651	格力电器	2,887,243.96	2.56
75	002465	海格通信	2,880,883.00	2.55
76	600739	辽宁成大	2,837,120.00	2.51
77	600085	同仁堂	2,831,234.70	2.51
78	601012	隆基股份	2,795,372.87	2.48
79	002511	中顺洁柔	2,790,215.33	2.47
80	300016	北陆药业	2,774,762.99	2.46
81	300088	长信科技	2,729,757.00	2.42
82	000024	招商地产	2,727,600.00	2.42
83	600261	阳光照明	2,690,636.52	2.38
84	601238	广汽集团	2,649,281.15	2.35
85	300030	阳普医疗	2,646,769.80	2.35
86	002081	金螳螂	2,643,453.10	2.34
87	601607	上海医药	2,631,459.00	2.33
88	002458	益生股份	2,596,624.55	2.30
89	002146	荣盛发展	2,594,019.18	2.30
90	600348	阳泉煤业	2,584,724.80	2.29
91	002111	威海广泰	2,581,044.00	2.29
92	000876	新希望	2,571,565.00	2.28
93	000099	中信海直	2,566,737.50	2.27
94	002378	章源钨业	2,547,240.00	2.26

95	002144	宏达高科	2,526,996.00	2.24
96	000858	五粮液	2,515,896.35	2.23
97	600388	龙净环保	2,513,158.40	2.23
98	601717	郑煤机	2,509,500.00	2.22
99	002069	獐子岛	2,464,265.00	2.18
100	601107	四川成渝	2,421,437.00	2.15
101	002023	海特高新	2,417,503.00	2.14
102	000528	柳工	2,416,539.00	2.14
103	002447	壹桥苗业	2,414,100.04	2.14
104	600352	浙江龙盛	2,411,237.00	2.14
105	000792	盐湖股份	2,410,111.00	2.14
106	002294	信立泰	2,401,538.31	2.13
107	600750	江中药业	2,397,843.38	2.12
108	600011	华能国际	2,365,100.00	2.10
109	000748	长城信息	2,359,543.52	2.09
110	300219	鸿利光电	2,329,180.00	2.06
111	002236	大华股份	2,264,532.97	2.01

注：上述买入金额为买入成交金额（成交单价乘以成交数量），不包括相关交易费用。

8.4.2 累计卖出金额超出期初基金资产净值 2%或前 20 名的股票明细

金额单位：人民币元

序号	股票代码	股票名称	本期累计卖出金额	占期初基金资产净值比例 (%)
1	002415	海康威视	12,177,238.25	10.79
2	002241	歌尔声学	11,026,611.19	9.77
3	600016	民生银行	10,954,663.32	9.71
4	600073	上海梅林	10,029,523.55	8.89
5	601888	中国国旅	9,529,472.92	8.44
6	600315	上海家化	8,281,918.54	7.34
7	000937	冀中能源	7,996,741.41	7.09
8	600880	博瑞传播	7,894,383.66	6.99
9	600809	山西汾酒	7,580,206.01	6.72
10	601699	潞安环能	7,439,799.00	6.59
11	600395	盘江股份	7,088,341.15	6.28
12	000002	万科A	7,061,298.40	6.26
13	000338	潍柴动力	7,053,104.56	6.25
14	002482	广田股份	6,643,665.23	5.89

15	601166	兴业银行	6,599,819.94	5.85
16	000786	北新建材	6,493,677.65	5.75
17	000059	辽通化工	6,479,704.29	5.74
18	000060	中金岭南	6,337,751.38	5.62
19	300128	锦富新材	6,328,980.26	5.61
20	300070	碧水源	6,317,733.57	5.60
21	601006	大秦铁路	6,283,711.00	5.57
22	002167	东方锆业	6,151,736.74	5.45
23	600519	贵州茅台	6,122,616.58	5.43
24	600079	人福医药	5,930,000.21	5.25
25	002005	德豪润达	5,901,484.55	5.23
26	600318	巢东股份	5,867,773.97	5.20
27	000401	冀东水泥	5,865,962.92	5.20
28	300079	数码视讯	5,653,568.56	5.01
29	600887	伊利股份	5,629,162.40	4.99
30	600406	国电南瑞	5,547,544.29	4.92
31	600546	山煤国际	5,507,060.57	4.88
32	600585	海螺水泥	5,505,296.03	4.88
33	000538	云南白药	5,457,531.78	4.84
34	600837	海通证券	5,453,977.76	4.83
35	600498	烽火通信	5,350,738.63	4.74
36	002297	博云新材	5,235,949.93	4.64
37	000998	隆平高科	5,178,466.52	4.59
38	000983	西山煤电	5,166,332.00	4.58
39	300282	汇冠股份	5,089,903.63	4.51
40	600429	三元股份	5,061,919.00	4.49
41	000629	攀钢钒钛	4,923,012.72	4.36
42	600252	中恒集团	4,906,963.80	4.35
43	600549	厦门钨业	4,902,972.13	4.34
44	000861	海印股份	4,825,850.00	4.28
45	601678	滨化股份	4,806,307.94	4.26
46	000826	桑德环境	4,631,883.42	4.10
47	002375	亚厦股份	4,589,019.24	4.07
48	601231	环旭电子	4,385,798.70	3.89
49	002033	丽江旅游	4,382,019.26	3.88
50	600066	宇通客车	4,357,307.34	3.86
51	002049	同方国芯	4,265,377.34	3.78
52	601088	中国神华	4,209,406.08	3.73

53	002022	科华生物	4,178,203.46	3.70
54	000895	双汇发展	4,152,038.50	3.68
55	002028	思源电气	4,125,816.00	3.66
56	600801	华新水泥	3,998,841.00	3.54
57	600754	锦江股份	3,931,720.16	3.48
58	000430	张家界	3,854,261.32	3.42
59	601886	江河创建	3,462,620.00	3.07
60	600104	上汽集团	3,439,483.15	3.05
61	601992	金隅股份	3,349,796.92	2.97
62	002065	东华软件	3,348,610.40	2.97
63	000423	东阿阿胶	3,305,324.00	2.93
64	002051	中工国际	3,296,555.44	2.92
65	600123	兰花科创	3,232,649.74	2.86
66	002078	太阳纸业	3,199,916.55	2.84
67	600135	乐凯胶片	3,161,282.60	2.80
68	000100	TCL 集团	3,099,000.00	2.75
69	000400	许继电气	3,093,001.76	2.74
70	300088	长信科技	3,031,888.36	2.69
71	002236	大华股份	2,895,379.81	2.57
72	600582	天地科技	2,875,423.00	2.55
73	600872	中炬高新	2,851,227.00	2.53
74	000422	湖北宜化	2,841,427.42	2.52
75	600085	同仁堂	2,820,037.64	2.50
76	002511	中顺洁柔	2,785,479.50	2.47
77	300016	北陆药业	2,765,808.52	2.45
78	002069	獐子岛	2,759,102.00	2.44
79	002603	以岭药业	2,735,933.00	2.42
80	002081	金螳螂	2,730,668.17	2.42
81	002573	国电清新	2,700,115.41	2.39
82	600261	阳光照明	2,688,076.56	2.38
83	601126	四方股份	2,668,012.38	2.36
84	600388	龙净环保	2,613,196.75	2.32
85	002378	章源钨业	2,605,976.03	2.31
86	000876	新希望	2,596,455.00	2.30
87	600352	浙江龙盛	2,594,154.97	2.30
88	601238	广汽集团	2,588,461.22	2.29
89	002447	壹桥苗业	2,572,681.58	2.28
90	601012	隆基股份	2,571,219.90	2.28

91	000651	格力电器	2,549,131.00	2.26
92	002111	威海广泰	2,526,773.73	2.24
93	600348	阳泉煤业	2,523,161.95	2.24
94	000099	中信海直	2,512,817.30	2.23
95	002023	海特高新	2,507,429.64	2.22
96	600739	辽宁成大	2,475,097.86	2.19
97	600835	上海机电	2,457,440.46	2.18
98	000858	五粮液	2,453,456.62	2.17
99	601717	郑煤机	2,434,132.28	2.16
100	300030	阳普医疗	2,431,536.81	2.15
101	002458	益生股份	2,429,985.69	2.15
102	002294	信立泰	2,401,004.92	2.13
103	600117	西宁特钢	2,376,966.40	2.11
104	600199	金种子酒	2,370,785.15	2.10
105	000792	盐湖股份	2,368,553.14	2.10
106	000748	长城信息	2,361,158.00	2.09
107	000778	新兴铸管	2,352,264.02	2.08
108	000528	柳工	2,291,549.36	2.03
109	601107	四川成渝	2,284,796.01	2.02

注：上述卖出金额为卖出成交金额（成交单价乘以成交数量），不包括相关交易费用。

8.4.3 买入股票的成本总额及卖出股票的收入总额

单位：人民币元

买入股票成本（成交）总额	593,317,322.48
卖出股票收入（成交）总额	595,983,653.37

注：上述买入股票成本总额和卖出股票收入总额均为买卖成交金额（成交单价乘以成交数量），不包括相关交易费用。

8.5 期末按债券品种分类的债券投资组合

金额单位：人民币元

序号	债券品种	公允价值	占基金资产净值比例（%）
1	国家债券	5,330,125.00	7.63
2	央行票据	-	-
3	金融债券	-	-
	其中：政策性金融债	-	-
4	企业债券	5,023,704.26	7.19
5	企业短期融资券	-	-
6	中期票据	-	-
7	可转债	3,325,571.26	4.76

8	其他	-	-
9	合计	13,679,400.52	19.59

8.6 期末按公允价值占基金资产净值比例大小排名的前五名债券投资明细

金额单位：人民币元

序号	债券代码	债券名称	数量（张）	公允价值	占基金资产净值比例（%）
1	019307	13 国债 07	25,000	2,487,750.00	3.56
2	122126	11 庞大 02	18,960	1,912,305.60	2.74
3	126015	08 康美债	15,000	1,469,100.00	2.10
4	101308	国债 1308	15,000	1,381,650.00	1.98
5	019302	13 国债 02	10,000	1,000,300.00	1.43

8.7 期末按公允价值占基金资产净值比例大小排名的所有资产支持证券投资明细

本基金本报告期末未持有资产支持证券。

8.8 报告期末按公允价值占基金资产净值比例大小排序的前五名贵金属投资明细

本基金本报告期末未持有贵金属。

8.9 期末按公允价值占基金资产净值比例大小排名的前五名权证投资明细

本基金本报告期末未持有权证。

8.10 报告期末本基金投资的股指期货交易情况说明

8.10.1 报告期末本基金投资的股指期货持仓和损益明细

本基金本报告期末未持有股指期货。

8.10.2 本基金投资股指期货的投资政策

本基金本报告期末未持有股指期货。

8.11 报告期末本基金投资的国债期货交易情况说明

8.11.1 本期国债期货投资政策

本基金本报告期末未持有国债期货。

8.11.2 报告期末本基金投资的国债期货持仓和损益明细

本基金本报告期末未持有国债期货。

8.11.3 本期国债期货投资评价

本基金本报告期末未持有国债期货。

8.12 投资组合报告附注

8.12.1

本期基金投资组合前十名证券的发行主体中，未有被监管部门立案调查，或在报告编制日前一年内受到公开谴责、处罚的情况。

8.12.2

本期基金投资组合前十名股票未超出基金合同规定的备选股票库。

8.12.3 期末其他各项资产构成

单位：人民币元

序号	名称	金额
1	存出保证金	82,418.60
2	应收证券清算款	-
3	应收股利	-
4	应收利息	273,631.02
5	应收申购款	3,629,781.22
6	其他应收款	-
7	待摊费用	-
8	其他	-
9	合计	3,985,830.84

8.12.4 期末持有的处于转股期的可转换债券明细

金额单位：人民币元

序号	债券代码	债券名称	公允价值	占基金资产净值比例 (%)
1	110023	民生转债	965,300.00	1.38
2	110018	国电转债	843,767.00	1.21
3	113003	重工转债	582,650.00	0.83
4	110015	石化转债	476,800.00	0.68
5	110020	南山转债	455,650.00	0.65

8.12.5 期末前十名股票中存在流通受限情况的说明

本基金本报告期末前十名股票中不存在流通受限情况。

8.12.6 投资组合报告附注的其他文字描述部分

-

§ 9 基金份额持有人信息

9.1 期末基金份额持有人户数及持有人结构

份额单位：份

持有人户数 (户)	户均持有的 基金份额	持有人结构			
		机构投资者		个人投资者	
		持有份额	占总份 额比例	持有份额	占总份 额比例
6,452	11,290.20	13,825,918.39	18.98%	59,018,431.59	81.02%

9.2 期末基金管理人的从业人员持有本基金的情况

项目	持有份额总数（份）	占基金总份额比例
基金管理人所有从业人员 持有本基金	2,142,104.80	2.94%

9.3 发起式基金发起资金持有份额情况

项目	持有份额总 数	持有份额占 基金总份额 比例（%）	发起份额总 数	发起份额占 基金总份额 比例（%）	发起份额承 诺持有期限
基金管理人固有资 金	-	-	-	-	-
基金管理人高级管 理人员	1,539,117.00	2.11	1,400,342.78	1.92	3
基金经理等人员	521,805.50	0.72	500,080.64	0.69	3
基金管理人股东	8,575,368.79	11.77	8,501,132.50	11.67	3
其他	600,084.67	0.82	600,084.67	0.82	3
合计	11,236,375.96	15.43	11,001,640.59	15.10	3

注：本报告期基金管理人高级管理人员持有份额总数减少 461,310.45 份，发起份额总数减少 600,084.67 份；本报告期基金经理等人员持有份额总数增加 21,724.86 份；本报告期基金管理人股东持有份额总数增加 74,236.29 份；其他持有份额总数增加 600,084.67 份，发起份额总数增加 600,084.67 份；合计持有份额总数增加 234,735.37 份。

§ 10 开放式基金份额变动

单位：份

基金合同生效日（2012年8月28日）基金份额总额	178,532,819.63
本报告期期初基金份额总额	110,175,572.03
本报告期基金总申购份额	34,838,066.61
减：本报告期基金总赎回份额	72,169,288.66
本报告期基金拆分变动份额	-
本报告期末基金份额总额	72,844,349.98

注：总申购份额含红利再投、转换入份额，总赎回份额含转换出份额。

§ 11 重大事件揭示

11.1 基金份额持有人大会决议

本报告期内无基金份额持有人大会决议。

11.2 基金管理人、基金托管人的专门基金托管部门的重大人事变动

2013年11月20日，李修辞先生新任基金管理人副总经理、毛伟先生新任基金管理人督察长，李修辞先生不再担任基金管理人督察长职务。除上述人事调整以外，本报告期内基金管理人无其他重大人事变动。

本报告期内，基金托管人的专门基金托管部门无重大人事变动。

11.3 涉及基金管理人、基金财产、基金托管业务的诉讼

本报告期内，无涉及基金管理人、基金财产、基金托管业务的诉讼。

11.4 基金投资策略的改变

本报告期内，本基金投资策略未发生改变。

11.5 为基金进行审计的会计师事务所情况

本基金本报告期应支付给安永华明会计师事务所（特殊普通合伙）的报酬为 50,000.00 元人民币。截至本报告期末，该会计师事务所自本基金基金合同生效日起为本基金提供审计服务至今。

11.6 管理人、托管人及其高级管理人员受稽查或处罚等情况

本报告期内，基金管理人、托管人及其高级管理人员无受稽查或处罚等情况。

11.7 基金租用证券公司交易单元的有关情况

11.7.1 基金租用证券公司交易单元进行股票投资及佣金支付情况

金额单位：人民币元

券商名称	交易单元数量	股票交易		应支付该券商的佣金		备注
		成交金额	占当期股票成交总额的比例	佣金	占当期佣金总量的比例	
申银万国	1	323,132,993.85	27.17%	222,586.15	25.59%	-
东方证券	1	279,303,182.96	23.48%	196,866.05	22.63%	-
国金证券	1	223,218,060.40	18.77%	158,572.43	18.23%	-
中信证券	1	167,559,426.10	14.09%	152,545.17	17.54%	-
银河证券	1	163,904,663.26	13.78%	116,437.54	13.39%	-
华创证券	1	32,182,649.28	2.71%	22,862.68	2.63%	-

注：1. 本基金根据中国证券监督管理委员会《关于完善证券投资基金交易席位制度有关问题的通知》（证监基字[2007]48号）的有关规定要求，本基金管理人在比较了多家证券经营机构的财务状况、经营状况、研究水平后，向多家券商租用了基金专用交易席位。

（1）基金专用交易席位的选择标准如下：

- ① 经营行为规范，在近一年内未出现重大违规行为；
- ② 财务状况良好，各项财务指标显示公司经营状况稳定；
- ③ 具备基金运作所需的高效、安全的通讯条件，交易设施满足基金进行证券交易需要；
- ④ 具有较强的研究能力，能及时、全面地提供高质量的宏观、策略、行业、上市公司、证券市场研究、固定收益研究、数量研究等报告及信息资讯服务；
- ⑤ 交易佣金收取标准合理。

（2）基金专用交易席位的选择程序如下：

- ① 本基金管理人根据上述标准考察后确定选用交易席位的证券经营机构；
- ② 本基金管理人和被选中的证券经营机构签订席位租用协议。

2. 本基金合同于 2012 年 8 月 28 日正式生效，本期新增东方证券、中信证券、银河证券及华创证券各一个交易单元。

11.7.2 基金租用证券公司交易单元进行其他证券投资的情况

金额单位：人民币元

券商名称	债券交易		债券回购交易		权证交易	
	成交金额	占当期债券成交总额的比例	成交金额	占当期债券回购成交总额	成交金额	占当期权证成交总额的比例

				的比例		
申银万国	1,801,680.51	2.48%	109,100,000.00	9.46%	-	-
东方证券	24,060,327.41	33.14%	219,351,000.00	19.02%	-	-
国金证券	6,974,155.89	9.60%	108,500,000.00	9.41%	-	-
中信证券	20,590,125.35	28.36%	682,100,000.00	59.14%	-	-
银河证券	19,186,557.09	26.42%	34,400,000.00	2.98%	-	-
华创证券	-	-	-	-	-	-

11.8 其他重大事件

序号	公告事项	法定披露方式	法定披露日期
1	国金通用基金管理有限公司关于调整旗下开放式基金单笔最低申购金额、赎回份额、追加申购金额及单个交易账户最低持有份额限额的公告	指定披露媒体和本基金基金管理人网站	2013年12月21日
2	国金通用基金管理有限公司关于增加北京增财基金销售有限公司为旗下基金销售机构并参加相关费率优惠活动的公告	指定披露媒体和本基金基金管理人网站	2013年12月16日
3	国金通用基金管理有限公司高级管理人员变更公告	指定披露媒体和本基金基金管理人网站	2013年11月21日
4	国金通用基金管理有限公司关于国金通用国鑫灵活配置混合型发起式证券投资基金参加浙江同花顺基金销售有限公司11月费率优惠活动的公告	指定披露媒体和本基金基金管理人网站	2013年11月6日
5	国金通用基金管理有限公司更正公告	指定披露媒体和本基金基金管理人网站	2013年10月24日
6	国金通用国鑫灵活配置混合型发起式证券投资基金2013年第3季	指定披露媒体和本基金基金管理人网站	2013年10月23日

	度报告		
7	国金通用国鑫灵活配置混合型发起式证券投资基金分红公告	指定披露媒体和本基金基金管理人网站	2013 年 10 月 19 日
8	国金通用基金管理有限公司关于国鑫灵活配置混合型发起式证券投资基金在北京展恒基金销售有限公司推出定期定额投资业务并参加费率优惠活动的公告	指定披露媒体和本基金基金管理人网站	2013 年 10 月 16 日
9	国金通用国鑫灵活配置混合型发起式证券投资基金招募说明书（更新）	本基金基金管理人网站	2013 年 10 月 12 日
10	国金通用国鑫灵活配置混合型发起式证券投资基金招募说明书（更新）摘要	指定披露媒体和本基金基金管理人网站	2013 年 10 月 12 日
11	国金通用基金管理有限公司关于增加万银财富（北京）基金销售有限公司为旗下基金销售机构并参加相关费率优惠活动的公告	指定披露媒体和本基金基金管理人网站	2013 年 9 月 27 日
12	国金通用国鑫灵活配置混合型发起式证券投资基金参与招商证券股份有限公司申购费率优惠的公告	指定披露媒体和本基金基金管理人网站	2013 年 8 月 28 日
13	国金通用基金管理有限公司关于增加深圳众禄基金销售有限公司为旗下基金销售机构并参加相关费率优惠活动的公告	指定披露媒体和本基金基金管理人网站	2013 年 8 月 27 日
14	国金通用国鑫灵活配置混合型发起式证券投资基金 2013 年半年度报告摘要	指定披露媒体和本基金基金管理人网站	2013 年 8 月 24 日

15	国金通用国鑫灵活配置混合型发起式证券投资基金 2013 年半年度报告	本基金基金管理人网站	2013 年 8 月 24 日
16	国金通用基金管理有限公司关于增加宏源证券股份有限公司为旗下基金销售机构的公告	指定披露媒体和本基金基金管理人网站	2013 年 8 月 15 日
17	关于国金通用国鑫灵活配置混合型发起式证券投资基金在国金证券股份有限公司开通定投业务的公告	指定披露媒体和本基金基金管理人网站	2013 年 8 月 13 日
18	关于国金通用国鑫灵活配置混合型发起式证券投资基金增聘基金经理的公告	指定披露媒体和本基金基金管理人网站	2013 年 8 月 10 日
19	国金通用国鑫灵活配置混合型发起式证券投资基金 2013 年第 2 季度报告	指定披露媒体和本基金基金管理人网站	2013 年 7 月 18 日
20	国金通用基金管理有限公司关于国金通用国鑫灵活配置混合型发起式证券投资基金的基金资产净值、基金份额净值及基金份额累计净值的公告	指定披露媒体和本基金基金管理人网站	2013 年 7 月 1 日
21	国金通用基金管理有限公司关于开通支付宝网上直销业务的公告	指定披露媒体和本基金基金管理人网站	2013 年 6 月 27 日
22	国金通用基金管理有限公司关于旗下基金持有的“江河创建”股票估值调整的公告	指定披露媒体和本基金基金管理人网站	2013 年 6 月 25 日
23	国金通用基金管理有限公司关于旗下基金开通好买基金基金定期定额业务及参加基金定投申购费	指定披露媒体和本基金基金管理人网站	2013 年 6 月 25 日

	率优惠活动的公告		
24	关于增加上海天天基金销售有限公司为国金通用基金旗下基金销售机构并参加相关费率优惠活动的公告	指定披露媒体和本基金基金管理人网站	2013 年 6 月 25 日
25	国金通用国鑫灵活配置混合型发起式证券投资基金分红公告	指定披露媒体和本基金基金管理人网站	2013 年 5 月 15 日
26	国金通用国鑫灵活配置混合型发起式证券投资基金 2013 年第 1 季度报告	指定披露媒体和本基金基金管理人网站	2013 年 4 月 22 日
27	国金通用基金管理有限公司关于增加北京展恒基金销售有限公司为代销机构并参加相关费率优惠活动的公告	指定披露媒体和本基金基金管理人网站	2013 年 4 月 18 日
28	国金通用国鑫灵活配置混合型发起式证券投资基金招募说明书（更新）摘要	指定披露媒体和本基金基金管理人网站	2013 年 4 月 12 日
29	国金通用国鑫灵活配置混合型发起式证券投资基金招募说明书（更新）	本基金基金管理人网站	2013 年 4 月 12 日
30	国金通用基金管理有限公司办公地址变更公告	指定披露媒体和本基金基金管理人网站	2013 年 3 月 30 日
31	国金通用国鑫灵活配置混合型发起式证券投资基金继续参加中国工商银行股份有限公司个人电子银行申购费率优惠活动的公告	指定披露媒体和本基金基金管理人网站	2013 年 3 月 30 日
32	国金通用国鑫灵活配置混合型发起式证券投资基金 2012 年度报告	本基金基金管理人网站	2013 年 3 月 27 日

33	国金通用国鑫灵活配置混合型发起式证券投资基金 2012 年度报告摘要	指定披露媒体和本基金基金管理人网站	2013 年 3 月 27 日
34	国金通用基金管理有限公司关于增加浙江同花顺基金销售有限公司为代销机构并参加相关费率优惠活动的公告	指定披露媒体和本基金基金管理人网站	2013 年 3 月 22 日
35	国金通用基金管理有限公司关于增加上海好买基金销售有限公司为代销机构并参加相关费率优惠活动的公告	指定披露媒体和本基金基金管理人网站	2013 年 3 月 2 日
36	国金通用基金管理有限公司关于国金通用国鑫灵活配置混合型发起式证券投资基金增聘基金经理的公告	指定披露媒体和本基金基金管理人网站	2013 年 2 月 27 日
37	国金通用国鑫灵活配置混合型发起式证券投资基金参加中国工商银行股份有限公司基金定投业务申购费率优惠活动的公告	指定披露媒体和本基金基金管理人网站	2013 年 2 月 20 日
38	国金通用基金管理有限公司关于成立北京千石创富资本管理有限公司的公告	指定披露媒体和本基金基金管理人网站	2013 年 2 月 6 日
39	国金通用国鑫灵活配置混合型发起式证券投资基金 2012 年第 4 季度报告	指定披露媒体和本基金基金管理人网站	2013 年 1 月 19 日

注：本报告期内，公司按照《证券投资基金信息披露管理办法》的规定，打开申购、赎回后，每个开放日公布基金份额净值和基金份额累计净值。

§ 12 影响投资者决策的其他重要信息

无

§ 13 备查文件目录

13.1 备查文件目录

- 1、中国证监会核准基金募集的文件；
- 2、国金通用国鑫灵活配置混合型发起式证券投资基金基金合同；
- 3、国金通用国鑫灵活配置混合型发起式证券投资基金托管协议；
- 4、国金通用国鑫灵活配置混合型发起式证券投资基金招募说明书；
- 5、基金管理人业务资格批件、营业执照；
- 6、基金托管人业务资格批件、营业执照；
- 7、报告期内披露的各项公告。

13.2 存放地点

本基金基金管理人的办公场所。

13.3 查阅方式

投资者可到基金管理人、基金托管人的办公场所或基金管理人网站免费查阅备查文件。在支付工本费后，投资者可在合理时间内取得备查文件的复制件或复印件。

投资者对本报告如有疑问，可咨询本管理人。

咨询电话：4000-2000-18

公司网址：www.gfund.com

国金通用基金管理有限公司
2014 年 3 月 31 日