

# 长盛量化红利策略股票型证券投资基金 2014 年第 1 季度报告

2014 年 3 月 31 日

基金管理人：长盛基金管理有限公司

基金托管人：中国工商银行股份有限公司

报告送出日期：2014 年 4 月 21 日

## § 1 重要提示

基金管理人的董事会及董事保证本报告所载资料不存在虚假记载、误导性陈述或重大遗漏，并对其内容的真实性、准确性和完整性承担个别及连带责任。

基金托管人中国工商银行股份有限公司根据本基金合同规定，于 2014 年 4 月 18 日复核了本报告中的财务指标、净值表现和投资组合报告等内容，保证复核内容不存在虚假记载、误导性陈述或者重大遗漏。

基金管理人承诺以诚实信用、勤勉尽责的原则管理和运用基金资产，但不保证基金一定盈利。

基金的过往业绩并不代表其未来表现。投资有风险，投资者在作出投资决策前应仔细阅读本基金的招募说明书。

本报告中财务资料未经审计。

本报告期自 2014 年 1 月 1 日起至 3 月 31 日止。

## § 2 基金产品概况

基金简称	长盛量化红利股票
基金主代码	080005
交易代码	080005
基金运作方式	契约型开放式
基金合同生效日	2009 年 11 月 25 日
报告期末基金份额总额	217,718,138.82 份
投资目标	本基金以获取中国股票市场红利回报及长期资产增值为投资目标，并追求风险调整后的收益最大化，满足投资人长期稳健的投资收益需求。
投资策略	本基金通过严格的数量化股票选择方法生成红利风格股票池，在此基础上构建核心股票组合和卫星股票组合，从而形成基于核心-卫星投资策略的股票资产组合。其中，大类资产配置策略综合考虑宏观经济、政策导向和市场环境（市场估值水平、资金供求）等因素，股票投资中将以红利股票投资为主导，以价值型企业及分红能力作为选择投资对象的核心标准。
业绩比较基准	75%×中证红利指数+25%×中证综合债指数
风险收益特征	本基金为股票型基金产品，风险高于混合型基金，债券基金，货币市场基金，属于较高风险，较高回报的基金产品
基金管理人	长盛基金管理有限公司
基金托管人	中国工商银行股份有限公司

### § 3 主要财务指标和基金净值表现

#### 3.1 主要财务指标

单位：人民币元

主要财务指标	报告期（2014年1月1日—2014年3月31日）
1. 本期已实现收益	13,253,697.17
2. 本期利润	6,212,288.11
3. 加权平均基金份额本期利润	0.0287
4. 期末基金资产净值	205,738,302.85
5. 期末基金份额净值	0.945

注：1、所述基金业绩指标不包括基金份额持有人认购或交易基金的各项费用，计入费用后实际收益水平要低于所列数字。

2、所列数据截止到 2014 年 3 月 31 日。

3、本期已实现收益指基金本期利息收入、投资收益、其他收入（不含公允价值变动收益）扣除相关费用后的余额，本期利润为本期已实现收益加上本期公允价值变动收益。

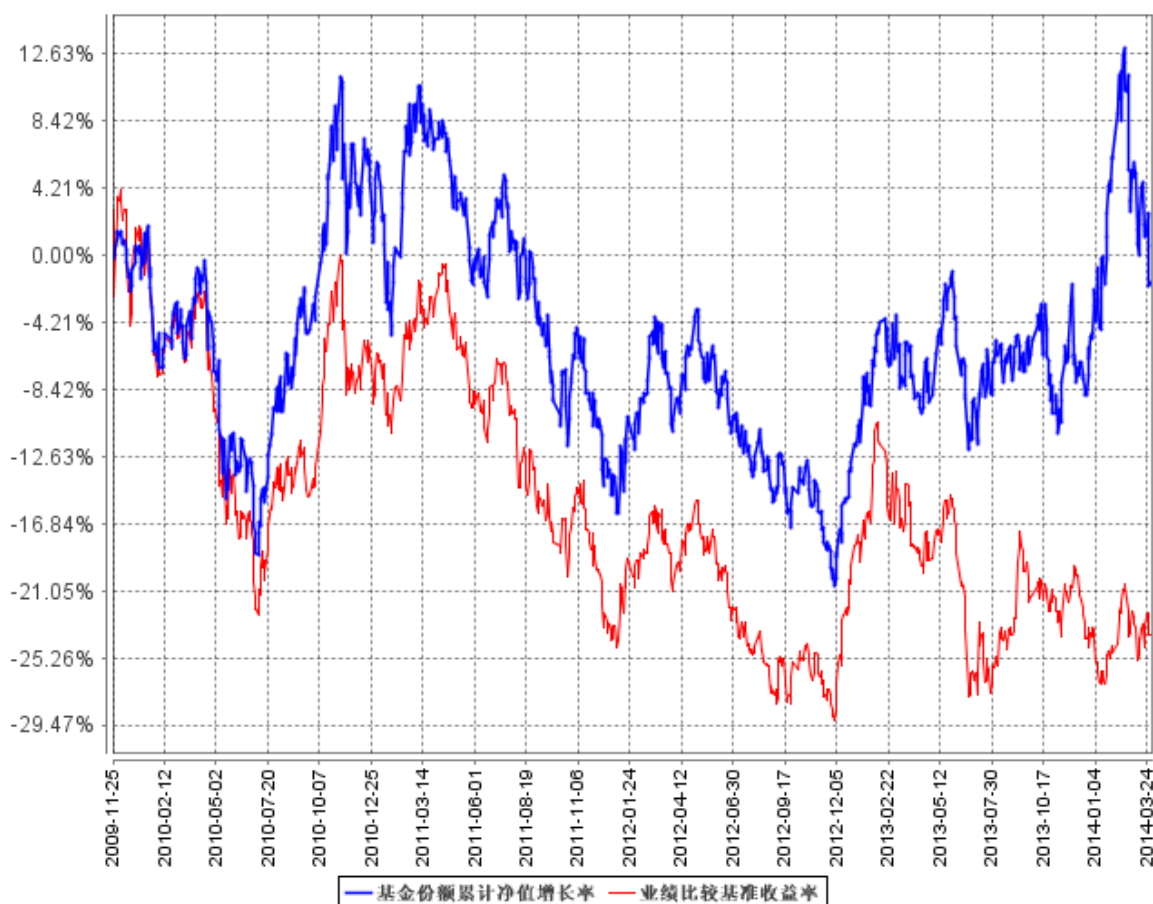
#### 3.2 基金净值表现

##### 3.2.1 本报告期基金份额净值增长率及其与同期业绩比较基准收益率的比较

阶段	净值增长率 ①	净值增长率 标准差②	业绩比较基 准收益率③	业绩比较基准 收益率标准差 ④	①—③	②—④
过去三个月	3.85%	1.71%	-0.57%	0.91%	4.42%	0.80%

### 3.2.2 自基金合同生效以来基金累计净值增长率变动及其与同期业绩比较基准收益率变动的比较

基金份额累计净值增长率与同期业绩比较基准收益率的历史走势对比图



注：按照本基金合同规定，本基金基金管理人应当自本基金成立六个月内，使基金的投资组合比例符合基金合同的约定。截至报告日本基金的各项投资比例已达基金合同投资组合中规定的各项比例。

## § 4 管理人报告

### 4.1 基金经理（或基金经理小组）简介

姓名	职务	任本基金的基金经理期限		证券从业年限	说明
		任职日期	离任日期		
翟彦奎	本基金基金经理，长盛成长价值证券投资基金基金经理。	2013年8月30日	-	5年	男，1982年3月出生，中国国籍。中国人民银行研究生部经济学硕士。2009年7月加入长盛基金管理有限公司，曾任行业研究员，基金经理助理等职务。现任长盛成长价值证券投资

					资基金基金经理，长盛量化红利策略股票型证券投资基金（本基金）基金经理。
--	--	--	--	--	-------------------------------------

注：1、上表基金经理的任职日期和离任日期均指公司决定确定的聘任日期和解聘日期；

2、“证券从业年限”中“证券从业”的含义遵从行业协会《证券业从业人员资格管理办法》的相关规定。

## 4.2 管理人对报告期内本基金运作合规守信情况的说明

本报告期内，本基金管理人严格按照《证券投资基金法》及其各项实施准则、本基金基金合同和其他有关法律法规、监管部门的相关规定，依照诚实信用、勤勉尽责的原则管理和运用基金资产，在严格控制投资风险的基础上，为基金份额持有人谋求最大利益，没有损害基金份额持有人利益的行为。

## 4.3 公平交易专项说明

### 4.3.1 公平交易制度的执行情况

本报告期内，本基金管理人严格按照《证券投资基金管理公司公平交易制度指导意见》及公司相关制度等规定，从投资授权、研究分析、投资决策、交易执行、业绩评估等环节严格把关，通过系统和人工等方式在各个环节严格控制交易公平执行，确保公平对待不同投资组合，切实防范利益输送，保护投资者的合法权益。报告期内，公司严格执行《公司公平交易细则》各项规定，在研究、投资授权与决策、交易执行等各个环节，公平对待旗下所有投资组合，包括公募基金、社保组合、特定客户资产管理组合等。具体如下：

研究支持，公司旗下所有投资组合共享公司研究部门研究成果，所有投资组合经理在公司研究平台上拥有同等权限。

投资授权与决策，公司实行投资决策委员会领导下的投资组合经理负责制，各投资组合经理在投资决策委员会的授权范围内，独立完成投资组合的管理工作。各投资组合经理遵守投资信息隔离墙制度。

交易执行，公司实行集中交易制度，所有投资组合的投资指令均由交易部统一执行委托交易。交易部依照《公司公平交易细则》的规定，场内交易，强制开启恒生交易系统公平交易程序；场外交易，严格遵守相关工作流程，保证交易执行的公平性。

投资管理行为的监控与分析评估，公司风险管理部、监察稽核部，依照《公司公平交易细则》的规定，持续、动态监督公司投资管理全过程，并进行分析评估，及时向公司管理层报告发现问题，保障公司旗下所有投资组合均被公平对待。

公司对过去 4 个季度的同向交易行为进行数量分析，计算溢价率、贡献率、占优比等指标，使用双边 90%置信水平对 1 日、3 日、5 日的交易片段进行 T 检验，未发现违反公平交易及利益输送的行为。

#### 4.3.2 异常交易行为的专项说明

本报告期内，本公司旗下所有投资组合参与的交易所公开竞价交易中，未发现同日反向交易成交较少的单边交易量超过该证券当日成交量的 5% 的交易。

本报告期内，未发现本基金有可能导致不公平交易和利益输送的异常交易行为。

### 4.4 报告期内基金的投资策略和业绩表现说明

#### 4.4.1 报告期内基金投资策略和运作分析

海外市场，美国经济复苏趋势仍在，美联储 QE 逐步退出，1 季度道琼斯指数跌 0.28%，纳斯达克涨 1.08%；欧洲逐步走出衰退，德国法兰克福 DAX 指数涨 0.04%，伦敦富时 100 指数跌 1.97%。全球大宗商品涨跌互现，铜价下跌，黄金上涨。

国内市场 1 季度的热点仍是改革预期，市场期待十八届三中全会改革政策的逐步落地，政府工作报告指出 2014 年保持经济运行处在合理区间，预计今年 GDP 增长 7.5% 左右，CPI 涨幅控制在 3.5% 左右。尽管短期市场流动性相对宽松，但由于 1 季度经济数据偏弱，A 股先涨后跌，1 季度上证综指下跌 3.06%。创业板仍是热点板块，但市场波动性显著增强，且创业板内部结构也有较大的分化，1 季度创业板综指上涨 2.99%，显著高于创业板指的 1.51%。

在 1 季度的投资运作中，我们根据市场风格演变和个股的基本面的情况，将个股预期的业绩增速作为重要参考指标，以具有未来阶段性高成长能力的红利股作为主要配置品种，并适度提高了个股集中度。由于阶段性高成长个股在市场风格不稳时，股价波动性也相对较大，且没有较好的对冲方式，导致净值相对高点有较大的回撤，我们后续会尽量寻找合适方式来降低回撤幅度。

#### 4.4.2 报告期内基金的业绩表现

截止报告期末，本基金份额净值为 0.945 元，本报告期份额净值增长率为 3.85%，业绩比较基准收益率为 -0.57%。

## § 5 投资组合报告

### 5.1 报告期末基金资产组合情况

序号	项目	金额（元）	占基金总资产的比例（%）
1	权益投资	148,952,812.79	71.96
	其中：股票	148,952,812.79	71.96

2	固定收益投资	-	-
	其中：债券	-	-
	资产支持证券	-	-
3	贵金属投资	-	-
4	金融衍生品投资	-	-
5	买入返售金融资产	40,000,000.00	19.32
	其中：买断式回购的买入返售金融资产	-	-
6	银行存款和结算备付金合计	17,701,799.00	8.55
7	其他资产	348,582.07	0.17
8	合计	207,003,193.86	100.00

## 5.2 报告期末按行业分类的股票投资组合

代码	行业类别	公允价值（元）	占基金资产净值比例（%）
A	农、林、牧、渔业	-	-
B	采矿业	384,000.00	0.19
C	制造业	113,297,766.07	55.07
D	电力、热力、燃气及水生产和供应业	-	-
E	建筑业	4,656,000.00	2.26
F	批发和零售业	1,600,000.00	0.78
G	交通运输、仓储和邮政业	-	-
H	住宿和餐饮业	-	-
I	信息传输、软件和信息技术服务业	24,202,946.72	11.76
J	金融业	4,426,900.00	2.15
K	房地产业	385,200.00	0.19
L	租赁和商务服务业	-	-
M	科学研究和技术服务业	-	-
N	水利、环境和公共设施管理业	-	-
O	居民服务、修理和其他服务业	-	-
P	教育	-	-
Q	卫生和社会工作	-	-
R	文化、体育和娱乐业	-	-
S	综合	-	-
	合计	148,952,812.79	72.40

## 5.3 报告期末按公允价值占基金资产净值比例大小排序的前十名股票投资明细

序号	股票代码	股票名称	数量（股）	公允价值（元）	占基金资产净值比例（%）
1	300303	聚飞光电	429,880	9,736,782.00	4.73
2	300115	长盈精密	270,000	8,937,000.00	4.34

3	002138	顺络电子	560,000	8,736,000.00	4.25
4	300351	永贵电器	289,999	8,264,971.50	4.02
5	300155	安居宝	340,000	7,177,400.00	3.49
6	002063	远光软件	340,000	6,817,000.00	3.31
7	300353	东土科技	294,914	6,025,093.02	2.93
8	300232	洲明科技	270,000	5,850,900.00	2.84
9	300014	亿纬锂能	160,000	5,438,400.00	2.64
10	300255	常山药业	235,000	5,195,850.00	2.53

#### 5.4 报告期末按债券品种分类的债券投资组合

注：本基金本报告期末未持有债券。

#### 5.5 报告期末按公允价值占基金资产净值比例大小排序的前五名债券投资明细

注：本基金本报告期末未持有债券。

#### 5.6 报告期末按公允价值占基金资产净值比例大小排序的前十名资产支持证券投资明细

注：本基金本报告期末未持有资产支持证券。

#### 5.7 报告期末按公允价值占基金资产净值比例大小排序的前五名贵金属投资明细

注：本基金本报告期末未持有贵金属。

#### 5.8 报告期末按公允价值占基金资产净值比例大小排序的前五名权证投资明细

注：本基金本报告期末未持有权证。

#### 5.9 报告期末本基金投资的股指期货交易情况说明

##### 5.9.1 报告期末本基金投资的股指期货持仓和损益明细

注：本基金报告期内未进行股指期货投资，报告期末无股指期货持仓。

##### 5.9.2 本基金投资股指期货的投资政策

本基金基金合同中未约定本基金投资股指期货的投资政策。

#### 5.10 报告期末本基金投资的国债期货交易情况说明

##### 5.10.1 本期国债期货投资政策

注：本基金基金合同中未约定国债期货的投资政策。

##### 5.10.2 报告期末本基金投资的国债期货持仓和损益明细

注：本基金报告期内未进行国债期货投资，报告期末无国债期货持仓。



### 5.10.3 本期国债期货投资评价

注：本基金报告期内未进行国债期货投资。

### 5.11 投资组合报告附注

#### 5.11.1

本报告期内基金投资的前十名证券的发行主体无被监管部门立案调查记录，无在报告编制日前一年内受到公开谴责、处罚。

#### 5.11.2

基金的前十名股票，均为基金合同规定备选股票库之内的股票。

#### 5.11.3 其他资产构成

序号	名称	金额（元）
1	存出保证金	117,304.69
2	应收证券清算款	203,588.03
3	应收股利	-
4	应收利息	6,145.47
5	应收申购款	21,543.88
6	其他应收款	-
7	待摊费用	-
8	其他	-
9	合计	348,582.07

#### 5.11.4 报告期末持有的处于转股期的可转换债券明细

注：本基金本报告期末未持有可转换债券。

#### 5.11.5 报告期末前十名股票中存在流通受限情况的说明

注：本基金本报告期末前十名股票中不存在流通受限情况。

#### 5.11.6 投资组合报告附注的其他文字描述部分

由于四舍五入的原因，分项之和与合计项之间可能存在尾差。

## § 6 开放式基金份额变动

单位：份

报告期期初基金份额总额	220,439,908.87
报告期期间基金总申购份额	38,183,440.28
减：报告期期间基金总赎回份额	40,905,210.33
报告期期间基金拆分变动份额（份额减少以“-”填列）	-
报告期期末基金份额总额	217,718,138.82

## § 7 基金管理人运用固有资金投资本基金情况

### 7.1 基金管理人持有本基金份额变动情况

单位：份

报告期期初管理人持有的本基金份额	30,000,050.00
报告期期间买入/申购总份额	-
报告期期间卖出/赎回总份额	-
报告期期末管理人持有的本基金份额	30,000,050.00
报告期期末持有的本基金份额占基金总份额比例 (%)	13.78

### 7.2 基金管理人运用固有资金投资本基金交易明细

注：本报告期内无基金管理人运用固有资金投资本基金情况。

## § 8 备查文件目录

### 8.1 备查文件目录

- 1、中国证监会核准基金募集的文件；
- 2、《长盛量化红利策略股票型证券投资基金基金合同》；
- 3、《长盛量化红利策略股票型证券投资基金托管协议》；
- 4、《长盛量化红利策略股票型证券投资基金招募说明书》
- 5、法律意见书
- 6、基金管理人业务资格批件、营业执照
- 7、基金托管人业务资格批件、营业执照

### 8.2 存放地点

备查文件存放于基金管理人和/或基金托管人的住所。

### 8.3 查阅方式

投资者可到基金管理人和/或基金托管人的办公场所及/或管理人互联网站免费查阅备查文件。在支付工本费后，投资者可在合理时间内取得备查文件的复制件或复印件。

投资者对本报告书如有疑问，可咨询本基金管理人长盛基金管理有限公司。

客户服务中心电话：400-888-2666、010-62350088。

网址：<http://www.csfunds.com.cn>。

长盛基金管理有限公司  
2014 年 4 月 21 日