

华泰柏瑞量化指数增强股票型证券投资基金 2014 年第 1 季度报告

2014 年 3 月 31 日

基金管理人：华泰柏瑞基金管理有限公司

基金托管人：中国银行股份有限公司

报告送出日期：2014 年 4 月 22 日

§ 1 重要提示

基金管理人的董事会及董事保证本报告所载资料不存在虚假记载、误导性陈述或重大遗漏，并对其内容的真实性、准确性和完整性承担个别及连带责任。

基金托管人中国银行股份有限公司根据本基金合同规定，于 2014 年 4 月 21 日复核了本报告中的财务指标、净值表现和投资组合报告等内容，保证复核内容不存在虚假记载、误导性陈述或者重大遗漏。

基金管理人承诺以诚实信用、勤勉尽责的原则管理和运用基金资产，但不保证基金一定盈利。基金的过往业绩并不代表其未来表现。

投资有风险，投资者在作出投资决策前应仔细阅读本基金的招募说明书。

本报告中的财务资料未经审计。

本报告期自 2014 年 1 月 1 日起至 2014 年 3 月 31 日止。

§ 2 基金产品概况

基金简称	华泰柏瑞量化增强股票
交易代码	000172
基金运作方式	契约型开放式
基金合同生效日	2013 年 8 月 2 日
报告期末基金份额总额	232,661,499.91 份
投资目标	本基金为指数增强型股票投资基金，在力求有效控制投资风险的前提下，力争实现达到或超越业绩比较基准的投资收益，谋求基金资产的长期增值。 本基金力争将对业绩比较基准的年化跟踪误差控制在 8%以内。
投资策略	本基金股票资产跟踪的标的指数为沪深 300 指数。以增强指数投资收益为目的的股票投资策略如下：利用定量投资模型（如：多因子 alpha、风险估测、交易成本等模型），选取并持有预期收益较好的股票构成投资组合，在严格控制组合预期跟踪误差的基础上，力求超越标的指数投资回报。一般情况下，本基金股票资产投资比例不低于基金资产的 85%。债券投资策略：将具体采用期限结构配置、市场转换、信用利差和相对价值判断、信用风险评估、现金管理等管理手段进行个券选择。同时运用金融衍生工具投资策略和融资融券和转融资转融券。

业绩比较基准	95%×沪深 300 指数收益率+2.5%
风险收益特征	本基金是一只指数增强型股票投资基金，属于较高预期风险、较高预期收益的证券投资基金品种，其预期风险与收益高于混合型基金、债券型基金与货币市场基金。
基金管理人	华泰柏瑞基金管理有限公司
基金托管人	中国银行股份有限公司

§ 3 主要财务指标和基金净值表现

3.1 主要财务指标

单位：人民币元

主要财务指标	报告期（2014 年 1 月 1 日 — 2014 年 3 月 31 日）
1. 本期已实现收益	7,756,435.52
2. 本期利润	2,633,990.30
3. 加权平均基金份额本期利润	0.0117
4. 期末基金资产净值	240,873,406.05
5. 期末基金份额净值	1.035

注：1、上述基金业绩指标不包括持有人认购或交易基金的各项费用，计入费用后实际收益水平要低于所列数字。

2、本期已实现收益指基金本期利息收入、投资收益、其他收入（不含公允价值变动收益）扣除相关费用后的余额，本期利润为本期已实现收益加上本期公允价值变动收益。

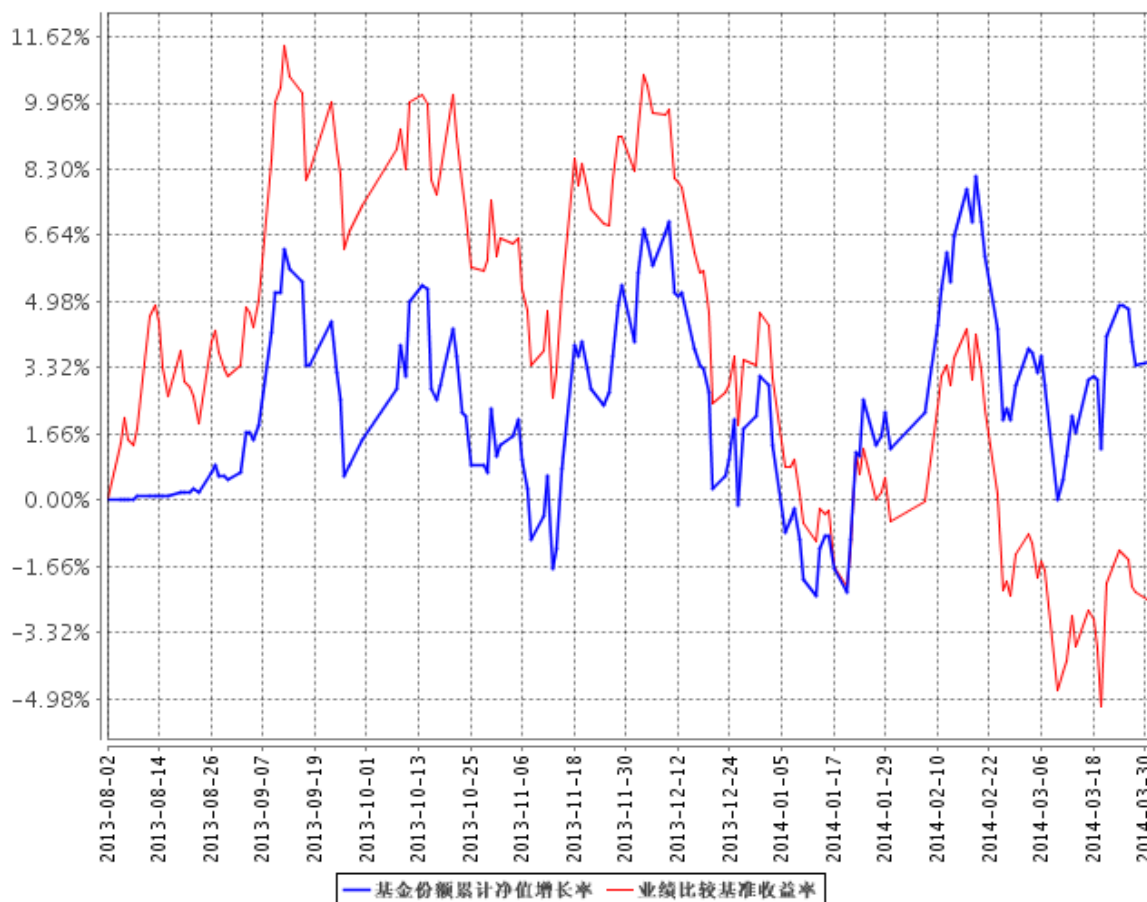
3.2 基金净值表现

3.2.1 本报告期基金份额净值增长率及其与同期业绩比较基准收益率的比较

阶段	净值增长率 ①	净值增长率 标准差②	业绩比较基 准收益率③	业绩比较基准 收益率标准差 ④	①—③	②—④
过去三个月	0.39%	1.10%	-6.91%	1.13%	7.30%	-0.03%

3.2.2 自基金合同生效以来基金累计净值增长率变动及其与同期业绩比较基准收益率变动的比较

基金份额累计净值增长率与同期业绩比较基准收益率的历史走势对比图



注：图示日期为 2013 年 8 月 2 日至 2014 年 3 月 31 日。

1、按基金合同规定，本基金自基金合同生效日起 6 个月内为建仓期，截至报告日本基金的各项投资比例已达到基金合同第十四条（二）投资范围的要求，基金股票资产投资比例不低于基金资产的 60%，现金和到期日在一年以内的政府债券的投资比率不低于基金资产净值的 5%。

§ 4 管理人报告

4.1 基金经理（或基金经理小组）简介

姓名	职务	任本基金的基金经理期限		证券从业年限	说明
		任职日期	离任日期		
田汉卿	副总经理、本基金的基金经理	2013 年 8 月 2 日	-	11	副总经理。曾在美国巴克莱全球投资管理有限公司（BGI）担任投资经理，2012 年 8 月加入华泰柏瑞基金管理有限公司，2013 年 8 月起任华泰

					柏瑞量化指数增强股票型证券投资基金的基金经理，2013 年 10 月起任公司副总经理。本科与研究生毕业于清华大学，MBA 毕业于美国加州大学伯克利分校哈斯商学院。
--	--	--	--	--	---

4.2 管理人对报告期内本基金运作合规守信情况的说明

报告期内本基金的运作符合相关法律、法规以及基金合同的约定，不存在损害基金持有人利益的行为。

4.3 公平交易专项说明

4.3.1 公平交易制度的执行情况

报告期内，本基金管理人根据《证券投资基金管理公司公平交易制度指导意见》的要求，通过科学完善的制度及流程，从事前、事中和事后等环节严格控制不同基金之间可能的利益输送。首先投资部和研究部通过规范的决策流程来确保公平对待不同投资组合。其次集中交易室对投资指令的合规性、有效性及合理性进行独立审核，在交易过程中启用投资交易系统内的公平交易模块，确保公平交易的实施。同时，风险管理部对报告期内的交易进行日常监控和分析评估。本报告期内，上述公平交易制度总体执行情况良好。

4.3.2 异常交易行为的专项说明

报告期内未发现本基金存在异常交易行为。本报告期内无下列情况：所有投资组合参与的交易所公开竞价同日反向交易成交较少的单边交易量超过该证券当日成交量的 5%。

4.4 报告期内基金的投资策略和业绩表现说明

4.4.1 报告期内基金投资策略和运作分析

2014 年一季度，在经济面临转型和春节小长假双重影响下，一季度经济增速预期会进一步放缓。主板股票市场表现总体仍然比较低迷，在春节后出现小幅反弹行情，另外，优先股政策正式出台开启了 3 月下旬的一波反弹。一季度，华泰柏瑞量化指数增强基金坚持利用基本面信息选股的策略，在严格控制主动管理风险的前提下，追求超越比较基准指数的超额收益。

4.4.2 报告期内基金的业绩表现

本报告期内，基金的总收益为 0.39%，同期沪深 300 全收益指数的收益为 -7.87%，基金相对于沪深 300 全收益指数的超额收益为 8.26%，相对于比较基准（95%沪深 300 价格指数收益 + 年化 2.5%）的超额收益为 7.30%，并且相对于沪深 300 总收益指数的年化跟踪误差严格控制在目标范围之内。

4.5 管理人对宏观经济、证券市场及行业走势的简要展望

从近期市场的表现，我们观察到市场在 2 月底以来出现了一定的风格转换。二季度一些周期性行业和大盘蓝筹有可能持续估值修复的行情。1 季度经济增速预期较去年 4 季度进一步放缓，市场对政府出台新的经济刺激政策有一定预期。当然，政策的落实和经济的成长有不确定性，期间出现一定的波动也正常。

到 2014 年 4 月中沪深 300 指数的市盈率约为 8.6 倍，上证综指的市盈率约为 9.4 倍，上证综指反弹突破了 2100 点。总体我们认为 A 股主板市场经历了长时间低迷，估值已经反映经济中的问题和增长的放缓，除非经济发生重大或系统性风险，下行空间有限，反弹只待时日。

当前，本基金还是会坚持一贯的利用基本面信息选股的策略，力求继续获得超越市场的超额收益。

§ 5 投资组合报告

5.1 报告期末基金资产组合情况

序号	项目	金额（元）	占基金总资产的比例（%）
1	权益投资	222,938,517.27	91.32
	其中：股票	222,938,517.27	91.32
2	固定收益投资	-	-
	其中：债券	-	-
	资产支持证券	-	-
3	贵金属投资	-	-
4	金融衍生品投资	-	-
5	买入返售金融资产	-	-
	其中：买断式回购的买入返售金融资产	-	-
6	银行存款和结算备付金合计	20,825,561.89	8.53
7	其他资产	354,609.77	0.15
8	合计	244,118,688.93	100.00

5.2 报告期末按行业分类的股票投资组合

代码	行业类别	公允价值（元）	占基金资产净值比例（%）
A	农、林、牧、渔业	1,405,516.00	0.58
B	采矿业	8,495,484.90	3.53
C	制造业	98,905,918.71	41.06
D	电力、热力、燃气及水生产和供应业	14,958,802.60	6.21
E	建筑业	4,679,465.43	1.94
F	批发和零售业	7,083,845.38	2.94
G	交通运输、仓储和邮政业	7,227,671.80	3.00
H	住宿和餐饮业	2,024,870.25	0.84
I	信息传输、软件和信息技术服务业	170,421.30	0.07
J	金融业	65,485,224.77	27.19
K	房地产业	8,801,021.93	3.65
L	租赁和商务服务业	2,764,252.80	1.15
M	科学研究和技术服务业	-	-
N	水利、环境和公共设施管理业	936,021.40	0.39
O	居民服务、修理和其他服务业	-	-
P	教育	-	-
Q	卫生和社会工作	-	-
R	文化、体育和娱乐业	-	-
S	综合	-	-
	合计	222,938,517.27	92.55

5.3 报告期末按公允价值占基金资产净值比例大小排序的前十名股票投资明细

序号	股票代码	股票名称	数量（股）	公允价值（元）	占基金资产净值比例（%）
1	600000	浦发银行	1,165,912	11,332,664.64	4.70
2	600036	招商银行	776,045	7,620,761.90	3.16
3	000543	皖能电力	942,227	6,284,654.09	2.61
4	601318	中国平安	161,392	6,061,883.52	2.52
5	601006	大秦铁路	851,560	5,688,420.80	2.36
6	600369	西南证券	656,370	5,493,816.90	2.28
7	600741	华域汽车	555,061	5,328,585.60	2.21
8	000651	格力电器	188,002	5,264,056.00	2.19
9	600660	福耀玻璃	592,600	4,894,876.00	2.03
10	002001	新和成	249,527	4,805,890.02	2.00

5.4 报告期末按债券品种分类的债券投资组合

注：本基金本报告期末未持有债券。

5.5 报告期末按公允价值占基金资产净值比例大小排序的前五名债券投资明细

注：本基金本报告期末未持有债券。

5.6 报告期末按公允价值占基金资产净值比例大小排序的前十名资产支持证券投资明细

注：本基金本报告期末未持有资产支持证券。

5.7 报告期末按公允价值占基金资产净值比例大小排序的前五名贵金属投资明细

注：无。

5.8 报告期末按公允价值占基金资产净值比例大小排序的前五名权证投资明细

注：本基金本报告期末未持有权证。

5.9 报告期末本基金投资的股指期货交易情况说明

5.9.1 报告期末本基金投资的股指期货持仓和损益明细

注：无。

5.9.2 本基金投资股指期货的投资政策

注：无。

5.10 报告期末本基金投资的国债期货交易情况说明

5.10.1 本期国债期货投资政策

注：无。

5.10.2 报告期末本基金投资的国债期货持仓和损益明细

注：无。

5.10.3 本期国债期货投资评价

注：无。

5.11 投资组合报告附注

5.11.1

报告期内基金投资的前十名证券的发行主体没有被监管部门立案调查的情形，也没有在报告编制日前一年内受到公开谴责、处罚的情形。

5.11.2

基金投资的前十名股票中，没有投资于超出基金合同规定备选股票库之外的情形。

5.11.3 其他资产构成

序号	名称	金额（元）
1	存出保证金	177,247.42
2	应收证券清算款	32,033.92
3	应收股利	-
4	应收利息	5,060.26
5	应收申购款	140,268.17
6	其他应收款	-
7	待摊费用	-
8	其他	-
9	合计	354,609.77

5.11.4 报告期末持有的处于转股期的可转换债券明细

注：本基金本报告期末未持有处于转股期的可转换债券。

5.11.5 报告期末前十名股票中存在流通受限情况的说明

注：截至本报告期末，本基金前十名股票中不存在流通受限的情况。

§ 6 开放式基金份额变动

单位：份

报告期期初基金份额总额	231,382,764.42
报告期期间基金总申购份额	167,862,450.95
减：报告期期间基金总赎回份额	166,583,715.46
报告期期间基金拆分变动份额（份额减少以“-”填列）	-
报告期期末基金份额总额	232,661,499.91

§ 7 基金管理人运用固有资金投资本基金情况

7.1 基金管理人持有本基金份额变动情况

注：无。

7.2 基金管理人运用固有资金投资本基金交易明细

注：无。

§ 8 备查文件目录

8.1 备查文件目录

- 1、本基金的中国证监会批准募集文件
- 2、本基金的《基金合同》
- 3、本基金的《招募说明书》
- 4、本基金的《托管协议》
- 5、基金管理人业务资格批件、营业执照
- 6、本基金的公告

8.2 存放地点

上海市浦东新区民生路 1199 弄证大五道口广场 1 号楼 17 层

8.3 查阅方式

投资者可在营业时间免费查阅，也可按工本费购买复印件。投资者对本报告如有疑问，可咨询基金管理人华泰柏瑞基金管理有限公司。客户服务热线：400-888-0001（免长途费）021-3878 4638 公司网址：www.huatai-pb.com

华泰柏瑞基金管理有限公司
2014 年 4 月 22 日