

汇添富沪深 300 安中动态策略指数型证券投资基金
2014 年第 1 季度报告

2014 年 3 月 31 日

基金管理人：汇添富基金管理股份有限公司

基金托管人：中国工商银行股份有限公司

报告送出日期：2014 年 4 月 22 日

§ 1 重要提示

基金管理人的董事会及董事保证本报告所载资料不存在虚假记载、误导性陈述或重大遗漏，并对其内容的真实性、准确性和完整性承担个别及连带责任。

基金托管人中国工商银行股份有限公司根据本基金合同规定，于 2014 年 4 月 18 日复核了本报告中的财务指标、净值表现和投资组合报告等内容，保证复核内容不存在虚假记载、误导性陈述或者重大遗漏。

基金管理人承诺以诚实信用、勤勉尽责的原则管理和运用基金资产，但不保证基金一定盈利。

基金的过往业绩并不代表其未来表现。投资有风险，投资者在作出投资决策前应仔细阅读本基金的招募说明书。

本报告中财务资料未经审计。

本报告期自 2014 年 1 月 1 日起至 3 月 31 日止。

§ 2 基金产品概况

基金简称	汇添富沪深 300 安中指数
交易代码	000368
基金运作方式	契约型开放式
基金合同生效日	2013 年 11 月 6 日
报告期末基金份额总额	164,545,130.02 份
投资目标	本基金进行被动式指数化投资，紧密跟踪沪深 300 安中动态策略指数，追求跟踪偏离度和跟踪误差的最小化，以便为投资者带来长期收益。
投资策略	主要采取完全复制法。在正常市场情况下，本基金力争净值增长率与业绩比较基准之间的日均跟踪偏离度的绝对值不超过 0.3%，年跟踪误差不超过 4%。
业绩比较基准	沪深 300 安中动态策略指数收益率×95%+金融机构人民币活期存款基准利率（税后）×5%。
风险收益特征	本基金属于股票型指数基金，在证券投资基金中属于较高预期风险、较高预期收益的品种，本基金主要采用完全复制法跟踪标的指数的表现，具有与标的指数相似的风险收益特征。
基金管理人	汇添富基金管理股份有限公司
基金托管人	中国工商银行股份有限公司

§ 3 主要财务指标和基金净值表现

3.1 主要财务指标

单位：人民币元

主要财务指标	报告期（2014年1月1日—2014年3月31日）
1.本期已实现收益	-3,572,025.70
2.本期利润	-12,296,667.94
3.加权平均基金份额本期利润	-0.0819
4.期末基金资产净值	145,067,252.43
5.期末基金份额净值	0.8816

注：1、本期已实现收益指基金本期利息收入、投资收益、其他收入（不含公允价值变动收益）扣除相关费用后的余额，本期利润为本期已实现收益加上本期公允价值变动收益。

2、所述基金业绩指标不包括持有人认购或交易基金的各项费用，计入费用后实际收益水平要低于所列数字。

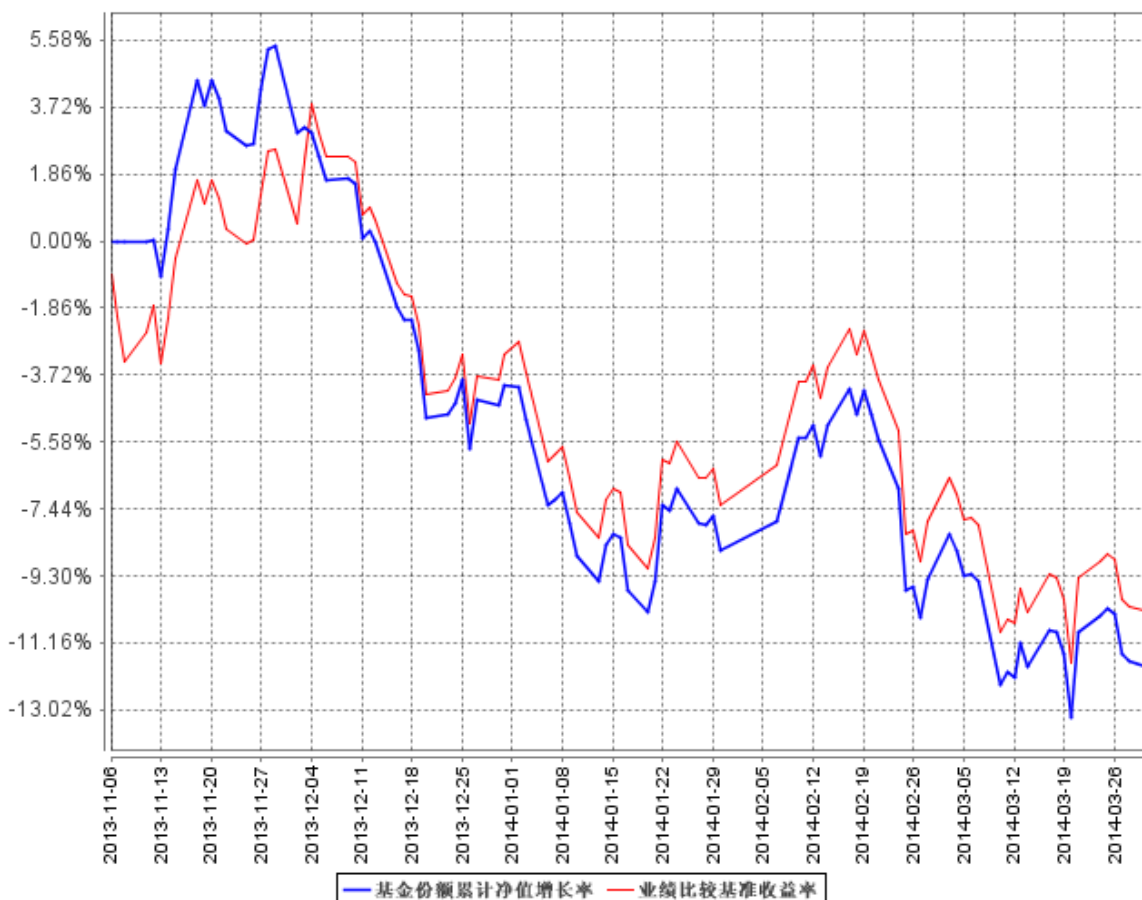
3.2 基金净值表现

3.2.1 本报告期基金份额净值增长率及其与同期业绩比较基准收益率的比较

阶段	净值增长率 ①	净值增长率标 准差②	业绩比较基 准收益率③	业绩比较基 准收益率标 准差④	①—③	②—④
过去三个月	-8.15%	1.16%	-7.39%	1.18%	-0.76%	-0.02%

3.2.2 自基金合同生效以来基金累计净值增长率变动及其与同期业绩比较基准收益率变动的比较

基金份额累计净值增长率与同期业绩比较基准收益率的历史走势对比图



注：本基金的《基金合同》生效日为 2013 年 11 月 6 日，截至本报告期末，基金成立未满 1 年。本基金建仓期为自《基金合同》生效之日（2013 年 11 月 6 日）起 6 个月，截止本报告期末，本基金尚处于建仓期中。

§ 4 管理人报告

4.1 基金经理（或基金经理小组）简介

姓名	职务	任本基金的基金经理期限		证券从业年限	说明
		任职日期	离任日期		
吴振翔	汇添富上证综合指数、汇添富中证主要消费 ETF、汇添富中证医	2013 年 11 月 6 日	-	8 年	国籍：中国。学历：中国科学技术大学管理学博士。相关业务资格：证券投资基金从业资格。从业经历：曾任长盛基金管理有限公司金融工程研究员、上投摩根基金管理有限公司产品开发高级经理。2008 年 3 月加入汇添富

	<p>药 卫 生 ETF、汇添富中证能源 ETF、汇添富中证金融地产 ETF、汇添富沪深 300 安中指数基金的基金经理，金融工程部总监助理。</p>			<p>基金管理股份有限公司，历任产品开发高级经理、数量投资高级分析师，现任金融工程部总监助理。2010 年 1 月 8 日至 2010 年 2 月 4 日任汇添富上证综合指数基金的基金经理助理，2010 年 2 月 5 日至今任汇添富上证综合指数基金的基金经理，2011 年 9 月 16 日至 2013 年 11 月 7 日任汇添富深证 300ETF 基金的基金经理，2011 年 9 月 28 日至 2013 年 11 月 7 日任汇添富深证 300ETF 基金联接基金的基金经理，2013 年 8 月 23 日至今任中证主要消费 ETF 基金、中证医药卫生 ETF 基金、中证能源 ETF 基金、中证金融地产 ETF 基金的基金经理，2013 年 11 月 6 日至今任汇添富沪深 300 安中指数基金的基金经理。</p>
--	---	--	--	--

注：1、基金的首任基金经理，其“任职日期”为基金合同生效日，其“离职日期”为根据公司决议确定的解聘日期；

2、非首任基金经理，其“任职日期”和“离任日期”分别指根据公司决议确定的聘任日期和解聘日期；

3、证券从业的含义遵从行业协会《证券业从业人员资格管理办法》的相关规定。

4.2 管理人对报告期内本基金运作遵规守信情况的说明

本基金管理人在本报告期内严格遵守《中华人民共和国证券投资基金法》及其他相关法律法规、证监会规定和本基金合同的约定，本着诚实信用、勤勉尽责的原则管理和运用基金资产，在严格控制风险的基础上，为基金份额持有人谋求最大利益，无损害基金持有人利益的行为。本基金无重大违法、违规行为，本基金投资组合符合有关法规及基金合同的约定。

4.3 公平交易专项说明

4.3.1 公平交易制度的执行情况

本基金管理人高度重视投资者利益保护，根据中国证监会《证券投资基金管理公司公平交易制度指导意见》等法规，借鉴国际经验，建立了健全、有效的公平交易制度体系，形成涵盖各开放式基金、特定客户资产管理组合和社保组合全部投资组合，交易所市场、银行间市场等各投资市场，债券、股票、回购等各投资标的，并贯穿分工授权、研究分析、投资决策、交易执行、业绩评估、监督检查各环节的公平交易机制。

本报告期内，基金管理人公平交易制度和公平交易机制实现了流程优化和进一步系统化，确保全程嵌入式风险控制体系的有效运行，包括投资独立决策、研究公平分享、集中交易公平执行、交易严密监控和报告及时分析等在内的公平交易各环节执行情况良好。

本报告期内，通过投资交易监控、交易数据分析以及专项稽核检查，本基金管理人未发现任何违反公平交易的行为。

4.3.2 异常交易行为的专项说明

根据中国证监会《证券投资基金管理公司公平交易制度指导意见》，公司制定了同日反向交易控制的规则，同时加强对基金、专户、社保间同日反向交易的监控和隔日反向交易的检查。公司利用公平交易分析系统，对各组合间不同时间窗口下的同向交易指标进行持续监控，并定期对组合间的同向交易分析。本报告期内基金管理人管理的所有投资组合参与的交易所公开竞价同日反向交易成交较少的单边交易量超过该证券当日总成交量 5% 的交易次数为 1 次，原因为对冲专户采取指数化策略投资导致，经检查和分析未发现异常情况。

4.4 报告期内基金的投资策略和业绩表现说明

4.4.1 报告期内基金投资策略和运作分析

回顾一季度，宏观经济数据并不乐观，PMI 显著低于往年平均，投资、消费、出口“三驾马车”整体乏力，固定资产投资增速、房地产销售、出口增长等数据纷纷回落。各项经济指标显示当前宏观经济仍处于中枢下行进程，内生动力不足。同时，一季度人民币一改延续多年的升值历程，短期内进入贬值通道，美联储提前削减 QE 预期和热钱外流可能引发了市场的担忧。因此，虽然一季度资金面有所宽松，股市仍处震荡下行。在市场整体表现一般的同时，受益于改革和经济结构转型预期，市场涌现了一些诸如“国企改革”、“京津冀”、“新能源”等主题性的投资机会；同时，不佳的经济数据也引发了市场对“稳增长”预期，在此因素下，一些低估值周期类板块在季末出现了一定的相对收益。

报告期内，本基金遵循指数基金的被动投资原则，保持了指数基金的本质属性。股票投资仓位报告期内基本保持在 92%~95% 之间，基本实现了有效跟踪业绩比较基准的投资目的。

4.4.2 报告期内基金的业绩表现

报告期内安中动态指数下跌 7.78%，本基金在报告期内累计收益率为-8.15%，同期业绩比较基准收益率为-7.38%，收益率落后业绩比较基准 0.77%。收益率的差异因素主要来源于指数成份股调整、日常申购赎回等因素。本基金日均跟踪误差为 0.0275%，这一跟踪误差水平远低于合同约定上限，在报告期达到了投资目标。

4.5 管理人对宏观经济、证券市场及行业走势的简要展望

GDP 首季度增速较大概率低于 7.5%，展望二季度，经济依然低迷，尽管市场对政策的预期在提升，但李克强总理对经济下行风险要有定力的表述大大降低了政策放松的幅度，在经济结构转型背景下，重启大规模经济刺激计划概率很低；同时，房地产不振、地方债务、产能过剩等中期性的问题也影响着市场短期的估值。但在政府强烈的改革决心下，一些改革措施将逐步落实，这些政策组合很有可能纠正当前市场过于悲观的情绪，特别是对一些低估值的蓝筹板块，改革预期可能让市场重新审视这些“老经济”的发展前景和估值方法，配合“优先股”和股息率提升，有可能带来和改革相关的蓝筹股的结构性估值修复行情。资金面上，短期流动性大概率仍处于适中状态，但海外资金流出股市、IPO 重启、创业板和房地产再融资开闸等因素影响，资金需求有所增加，较大级别的反转仍缺乏资金面支持。

目前市场整体估值较低，已经反应了较为悲观的预期，继续大幅下跌的空间较小，随着改革的推进，一些压制蓝筹股票估值的因素将得到缓解。安中动态指数成份股源于沪深 300，较有可能受益于蓝筹股的估值修复行情，同时，动态调整的指数编制方法也有可能帮助投资者更好地参与主题性的投资机会。

作为被动投资的指数型基金，汇添富沪深 300 安中动态策略指数基金将严格遵守基金合同，继续坚持既定的指数化投资策略，积极采取有效方法去严格控制基金相对业绩比较基准的跟踪误差。我们非常期望汇添富沪深 300 安中动态策略指数基金能继续与投资者一起分享中国经济的美好未来。

§ 5 投资组合报告

5.1 报告期末基金资产组合情况

序号	项目	金额（元）	占基金总资产的比例（%）
1	权益投资	135,213,470.89	92.92
	其中：股票	135,213,470.89	92.92
2	固定收益投资	-	-
	其中：债券	-	-
	资产支持证券	-	-
3	贵金属投资	-	-
4	金融衍生品投资	-	-
5	买入返售金融资产	-	-
	其中：买断式回购的买入返售金融资产	-	-
6	银行存款和结算备付金合计	10,151,895.55	6.98
7	其他资产	142,997.02	0.10
8	合计	145,508,363.46	100.00

5.2 报告期末按行业分类的股票投资组合

5.2.1 报告期末指数投资按行业分类的股票投资组合

代码	行业类别	公允价值（元）	占基金资产净值比例(%)
A	农、林、牧、渔业	1,254,279.48	0.86
B	采矿业	10,980,767.93	7.57
C	制造业	70,353,390.81	48.50
D	电力、热力、燃气及水生产和供应业	10,610,797.86	7.31
E	建筑业	2,952,225.16	2.04
F	批发和零售业	5,758,419.34	3.97
G	交通运输、仓储和邮政业	2,203,186.70	1.52
H	住宿和餐饮业	-	-
I	信息传输、软件和信息技术服务业	11,818,272.42	8.15
J	金融业	10,371,365.15	7.15
K	房地产业	2,109,046.08	1.45
L	租赁和商务服务业	1,668,891.43	1.15
M	科学研究和技术服务业	-	-
N	水利、环境和公共设施管理业	2,226,194.56	1.53
O	居民服务、修理和其他服务业	-	-
P	教育	-	-
Q	卫生和社会工作	-	-
R	文化、体育和娱乐业	1,584,094.31	1.09
S	综合	1,322,539.66	0.91
	合计	135,213,470.89	93.21

5.2.2 报告期末积极投资按行业分类的股票投资组合

注：本基金本报告期末未进行积极投资。

5.3 报告期末按公允价值占基金资产净值比例大小排序的前十名股票投资明细

5.3.1 报告期末指数投资按公允价值占基金资产净值比例大小排序的前十名股票投资明细

序号	股票代码	股票名称	数量（股）	公允价值（元）	占基金资产净值比例（%）
1	600050	中国联通	2,294,522	7,021,237.32	4.84
2	000063	中兴通讯	534,926	6,761,464.64	4.66
3	000651	格力电器	135,981	3,807,468.00	2.62
4	600498	烽火通信	251,065	3,316,568.65	2.29
5	600104	上汽集团	183,699	2,544,231.15	1.75
6	002024	苏宁云商	265,133	1,861,233.66	1.28
7	600900	长江电力	321,076	1,852,608.52	1.28
8	000333	美的集团	40,209	1,812,621.72	1.25

9	601088	中国神华	127,875	1,768,511.25	1.22
10	600519	贵州茅台	11,375	1,759,712.50	1.21

5.3.2 报告期末积极投资按公允价值占基金资产净值比例大小排序的前五名股票投资明细

注：本基金本报告期末未进行积极投资。

5.4 报告期末按债券品种分类的债券投资组合

注：本基金本报告期末未持有债券。

5.5 报告期末按公允价值占基金资产净值比例大小排序的前五名债券投资明细

注：本基金本报告期末未持有债券。

5.6 报告期末按公允价值占基金资产净值比例大小排序的前十名资产支持证券投资明细

注：本基金本报告期末未持有资产支持证券。

5.7 报告期末按公允价值占基金资产净值比例大小排序的前五名贵金属投资明细

注：本基金本报告期末未持有贵金属投资。

5.8 报告期末按公允价值占基金资产净值比例大小排序的前五名权证投资明细

注：本基金本报告期末未持有权证。

5.9 报告期末本基金投资的股指期货交易情况说明

5.9.1 报告期末本基金投资的股指期货持仓和损益明细

注：报告期末本基金无股指期货持仓。

5.9.2 本基金投资股指期货的投资政策

注：本基金本报告期内未投资股指期货。

5.10 报告期末本基金投资的国债期货交易情况说明

5.10.1 本期国债期货投资政策

注：本基金本报告期内未投资国债期货。

5.10.2 报告期末本基金投资的国债期货持仓和损益明细

注：报告期末本基金无国债期货持仓。

5.10.3 本期国债期货投资评价

注：本基金本报告期内未投资国债期货。

5.11 投资组合报告附注

5.11.1

报告期内本基金投资的前十名证券的发行主体没有被监管部门立案调查，或在报告编制日前一年内受到公开谴责、处罚的情况。

5.11.2

本基金投资的前十名股票没有超出基金合同规定的备选股票库。

5.11.3 其他资产构成

序号	名称	金额（元）
1	存出保证金	127,524.01
2	应收证券清算款	-
3	应收股利	-
4	应收利息	2,011.55
5	应收申购款	13,461.46
6	其他应收款	-
7	待摊费用	-
8	其他	-
9	合计	142,997.02

5.11.4 报告期末持有的处于转股期的可转换债券明细

注：本基金本报告期末未持有处于转股期的可转换债券。

5.11.5 报告期末前十名股票中存在流通受限情况的说明

5.11.5.1 报告期末指数投资前十名股票中存在流通受限情况的说明

注：本基金本报告期末指数投资前十名股票中不存在流通受限的情况。

5.11.5.2 报告期末积极投资前五名股票中存在流通受限情况的说明

注：本基金本报告期末未进行积极投资，不存在流通受限情况。

§ 6 开放式基金份额变动

单位：份

报告期期初基金份额总额	132,588,165.36
报告期期间基金总申购份额	34,019,024.12
减:报告期期间基金总赎回份额	2,062,059.46
报告期期末基金份额总额	164,545,130.02

§ 7 基金管理人运用固有资金投资本基金情况

注：本报告期内基金管理人未运用固有资金投资本公司管理的基金。

§ 8 备查文件目录

8.1 备查文件目录

- 1、中国证监会批准汇添富沪深 300 安中动态策略指数型证券投资基金募集的文件；
- 2、《汇添富沪深 300 安中动态策略指数型证券投资基金基金合同》；
- 3、《汇添富沪深 300 安中动态策略指数型证券投资基金托管协议》；
- 4、基金管理人业务资格批件、营业执照；
- 5、报告期内汇添富沪深 300 安中动态策略指数型证券投资基金在指定报刊上披露的各项公告；
- 6、中国证监会要求的其他文件。

8.2 存放地点

上海市富城路 99 号震旦国际大楼 21 楼 汇添富基金管理股份有限公司

8.3 查阅方式

投资者可于本基金管理人办公时间预约查阅，或登录基金管理人网站 www.99fund.com 查阅，还可拨打基金管理人客户服务中心电话：400-888-9918 查询相关信息。

汇添富基金管理股份有限公司
2014 年 4 月 22 日