

诺安上证新兴产业交易型开放式指数证券投资基金联接基金

招募说明书（更新）摘要

2014 年第 1 期

基金管理人：诺安基金管理有限公司

基金托管人：中国工商银行股份有限公司

重要提示

（一）诺安上证新兴产业交易型开放式指数证券投资基金联接基金(以下简称“本基金”)经中国证券监督管理委员会 2011 年 2 月 16 日证监许可【2011】240 号文核准公开募集，本基金的基金合同于 2011 年 4 月 7 日正式生效。

（二）基金管理人保证本《招募说明书》的内容真实、准确、完整。本《招募说明书》经中国证监会核准，但中国证监会对本基金募集的核准，并不表明其对本基金的价值和收益作出实质性判断或保证，也不表明投资于本基金没有风险。

（三）投资有风险，投资人认购（或申购）基金时应认真阅读本基金《招募说明书》及《基金合同》等，全面认识本基金产品的风险收益特征，应充分考虑投资人自身的风险承受能力，并对于认购（或申购）基金的意愿、时机、数量等投资行为作出独立决策。基金管理人提醒投资者“买者自负”原则，在投资者作出投资决策后，须承担基金投资中出现的各类风险，包括：市场系统性风险、上市公司风险、利率风险、流动性风险、信用风险、管理风险、本基金特有风险及其他风险等。

本基金为目标 ETF 的联接基金，通过投资目标 ETF 密切跟踪上证新兴产业指数，与目标 ETF 在投资方法、交易方式等方面存在着联系和区别。本基金以一元初始面值募集基金份额，在市场波动等因素的影响下，基金投资有可能出现亏损或基金份额净值低于初始面值。

（四）基金的过往业绩并不预示其未来表现。基金管理人管理的其他基金的业绩并不构成新基金业绩表现的保证。

基金管理人依照恪尽职守、诚实信用、谨慎勤勉的原则管理和运用基金财产，但不保证本基金一定盈利，也不保证最低收益。

本摘要根据基金合同和基金招募说明书编写，并经中国证监会核准。基金合同是约定基金当事人之间权利、义务的法律文件。基金投资人自依基金合同取得基金份额，即成为基金份额持有人和本基金合同的当事人，其持有基金份额的行为本身即表明其对基金合同的承认和接受，并按照《中华人民共和国证券投资基金法》、《证券投资基金运作管理办法》、基金合同及其他有关规定享有权利、承担义务。基金投资人欲了解基金份额持有人的权利和义务，应详细查阅基金合同。

本招募说明书(更新)已经基金托管人复核。本招募说明书(更新)所载内容截止日为2014年4月7日，有关财务数据和净值表现截止日为2014年3月31日(财务数据未经审计)。

一、基金管理人

(一) 基金管理人概况

公司名称：诺安基金管理有限公司

住所：深圳市深南大道4013号兴业银行大厦19—20层

成立日期：2003年12月9日

法定代表人：秦维舟

办公地址：同住所

批准设立机关及批准设立文号：中国证监会证监基金字[2003]132号

组织形式：有限责任公司

存续期限：持续经营

电话：0755—83026688

传真：0755—83026677

联系人：王嘉

注册资本：1.5亿元人民币

股权结构：

股东单位	出资额(万元)	出资比例
中国对外经济贸易信托投资有限公司	6000	40%

深圳市捷隆投资有限公司	6000	40%
大恒新纪元科技股份有限公司	3000	20%
合 计	15000	100%

（二）证券投资基金管理情况

截至 2014 年 4 月 7 日，本基金管理人共管理三十二只开放式基金：诺安平衡证券投资基金、诺安货币市场基金、诺安股票证券投资基金、诺安优化收益债券型证券投资基金、诺安价值增长股票证券投资基金、诺安灵活配置混合型证券投资基金、诺安成长股票型证券投资基金、诺安增利债券型证券投资基金、诺安中证 100 指数证券投资基金、诺安中小盘精选股票型证券投资基金、诺安主题精选股票型证券投资基金、诺安全球黄金证券投资基金、上证新兴产业交易型开放式指数证券投资基金、诺安上证新兴产业交易型开放式指数证券投资基金联接基金、诺安保本混合型证券投资基金、诺安多策略股票型证券投资基金、诺安油气能源股票证券投资基金（LOF）、诺安全球收益不动产证券投资基金、诺安新动力灵活配置混合型证券投资基金、诺安中证创业成长指数分级证券投资基金、诺安汇鑫保本混合型证券投资基金、诺安双利债券型发起式证券投资基金、中小板等权重交易型开放式指数证券投资基金、诺安中小板等权重交易型开放式指数证券投资基金联接基金、诺安纯债定期开放债券型证券投资基金、诺安鸿鑫保本混合型证券投资基金、诺安信用债券一年定期开放债券型证券投资基金、诺安稳固收益一年定期开放债券型证券投资基金、诺安泰鑫一年定期开放债券型证券投资基金、诺安中证 500 交易型开放式指数证券投资基金、诺安优势行业灵活配置混合型证券投资基金、诺安天天宝货币市场基金。

（三）主要人员情况

1. 董事会成员

秦维舟先生，董事长，工商管理硕士。历任北京中联新技术有限公司总经理，香港昌维发展有限公司总经理，香港先锋投资有限公司总经理，中国新纪元有限公司副总裁，诺安基金管理有限公司副董事长。

徐卫晖先生，副董事长，工商管理硕士。历任中国化工进出口总公司财会部副总经理，中化国际贸易股份有限公司副总经理，中化河北进出口公司总经理，中化国际（控股）股份有限公司总经理，中国中化股份有限公司战略规划部、投

资发展部总经理，中国对外经济贸易信托有限公司党委书记。

张家林先生，董事，高级工程师，全国人民政治协商会议第9、10、11届委员。曾任中科院自动化研究所工程师、高级工程师，中国自动化技术公司总经理。现任中国大恒(集团)有限公司董事长、大恒新纪元科技股份有限公司董事长。

欧阳文安先生，独立董事，工程师。历任中共北京市委副书记兼办公厅主任，中共北京市石景山区委书记，中共北京市委常委、秘书长，北京国际电气工程公司董事长，北京国际电力开发投资公司董事长。

朱秉刚先生，独立董事，教授级高级经济师。历任石油部计划司副司长，中国石油天然气集团公司计划局局长、咨询中心副主任。

陆南屏先生，独立董事。历任新华社香港分社办公厅综合处处长、办公厅副主任、国际问题研究中心办公室主任，国家外汇管理局办公室主任、政策法规司司长、副局长。

2. 监事会成员

李京先生，监事，企业管理硕士。历任中国中化集团总裁办公室部门经理，中化集团香港立丰实业公司总经理助理，中化汇富资产管理公司副总经理，中化欧洲资本公司副总经理兼世盈（厦门）创业投资有限公司副总经理，现任中国对外经济贸易信托有限公司副总经理。

赵星明先生，监事，金融学硕士。历任中国人民银行深圳经济特区分行证券管理处副处长，深圳证券交易所理事会秘书长，君安证券香港公司副总经理等职。

戴宏明先生，监事。历任浙江证券深圳营业部交易主管，国泰君安证券公司部门主管，诺安基金管理有限公司交易中心总监。

梅律吾先生，监事，硕士。历任长城证券有限责任公司研究员，鹏华基金管理有限公司研究员，诺安基金管理有限公司研究员、基金经理助理、基金经理、研究部副总监、指数投资组副总监。

3. 经理层成员

奥成文先生，总经理，经济学硕士，经济师。曾任中国通用技术（集团）控股有限责任公司资产经营部副经理，中国对外经济贸易信托投资有限公司投资银行部副总经理。2002年10月开始参加诺安基金管理有限公司筹备工作，任公司督察长，现任公司总经理。

杨文先生，副总经理，企业管理学博士。曾任国泰君安证券公司研究所金融工程研究员，中融基金管理公司市场部经理。2003年8月加入诺安基金管理有限公司，历任市场部总监、发展战略部总监，现任公司副总经理。

杨谷先生，副总经理，经济学硕士，CFA。曾任平安证券公司综合研究所研究员，西北证券公司资产管理部研究员。2003年10月加入诺安基金管理有限公司，现任公司副总经理、投资总监、诺安股票证券投资基金基金经理、诺安主题精选股票型证券投资基金基金经理、诺安多策略股票型证券投资基金基金经理。

陈勇先生，督察长，经济学硕士。曾任国泰君安证券公司固定收益部业务董事、资产管理部基金经理，民生证券公司证券投资总部副总经理。2003年10月加入诺安基金管理有限公司，历任研究员、研究部总监，现任公司督察长。

4. 基金经理

宋德舜先生，经济学博士，具有证券从业资格。曾任招商银行计划财务部资产负债管理经理，泰达荷银基金管理有限公司风险管理部副总经理。2010年4月加入诺安基金管理有限公司，任投资经理，2011年4月起任诺安上证新兴产业交易型开放式指数证券投资基金联接基金基金经理和上证新兴产业交易型开放式指数证券投资基金基金经理，2012年12月起任中小板等权重交易型开放式指数证券投资基金基金经理和诺安中小板等权重交易型开放式指数证券投资基金联接基金基金经理。

5. 投资决策委员会成员的姓名及职务

本公司投资决策委员会分股票类基金投资决策委员会和固定收益类基金投资决策委员会，具体如下：

股票类基金投资决策委员会：主席由公司总经理奥成文先生担任，委员包括：杨谷先生，副总经理、投资总监、基金经理；夏俊杰先生，配置基金组投资总监、基金经理；邹翔先生，成长基金组投资总监兼价值基金组投资总监、基金经理；王创练先生，研究部总监。

固定收益类基金投资决策委员会：主席由公司总经理奥成文先生担任，委员包括：杨谷先生，副总经理、投资总监、基金经理；杨文先生，副总经理；张乐赛先生，固定收益部总监、基金经理；王创练先生，研究部总监。

上述人员之间不存在近亲属关系。

二、基金托管人情况

（一）基本情况

名称：中国工商银行股份有限公司

注册地址：北京市西城区复兴门内大街 55 号

成立时间：1984 年 1 月 1 日

法定代表人：姜建清

注册资本：人民币 349,018,545,827 元

联系电话：010-66105799

联系人：赵会军

（二）主要人员情况

截至 2014 年 3 月末，中国工商银行资产托管部共有员工 175 人，平均年龄 30 岁，95%以上员工拥有大学本科以上学历，高管人员均拥有研究生以上学历或高级技术职称。

（三）基金托管业务经营情况

作为中国大陆托管服务的先行者，中国工商银行自 1998 年在国内首家提供托管服务以来，秉承“诚实信用、勤勉尽责”的宗旨，依靠严密科学的风险管理和内部控制体系、规范的管理模式、先进的营运系统和专业的服务团队，严格履行资产托管人职责，为境内外广大投资者、金融资产管理机构和企业客户提供安全、高效、专业的托管服务，展现优异的市场形象和影响力。建立了国内托管银行中最丰富、最成熟的产品线。拥有包括证券投资基金、信托资产、保险资产、社会保障基金、安心账户资金、企业年金基金、QFII 资产、QDII 资产、股权投资基金、证券公司集合资产管理计划、证券公司定向资产管理计划、商业银行信贷资产证券化、基金公司特定客户资产管理、QDII 专户资产、ESCROW 等门类齐全的托管产品体系，同时在国内率先开展绩效评估、风险管理等增值服务，可以为各类客户提供个性化的托管服务。截至 2014 年 3 月，中国工商银行共托管证券投资基金 372 只。自 2003 年以来，本行连续十年获得香港《亚洲货币》、英国《全球托管人》、香港《财资》、美国《环球金融》、内地《证券时报》、《上海证券报》等境内外权威财经媒体评选的 41 项最佳托管银行大奖；是获得奖项最多的国内托管银行，优良的服务品质获得国内外金融领域的持续认可和广泛好

评。

三、相关服务机构

(一)、诺安基金管理有限公司直销中心

本公司在深圳、北京、上海、广州、成都开设五个直销网点对投资者办理开户、申购和赎回等业务：

1、深圳直销中心

办公地址：深圳市深南大道 4013 号兴业银行大厦 19—20 层

邮政编码：518048

电话：0755-83026603

传真：0755-83026677

联系人：张逸凡

2、北京分公司

办公地址：北京市朝阳区光华路甲 14 号诺安大厦 8-9 层

邮政编码：100020

电话：010-59027811

传真：010-59027890

联系人：孟佳

3、上海分公司

办公地址：上海浦东新区世纪大道 210 号 21 世纪中心大厦 903 室

邮政编码：200120

电话：021-68824617

传真：021-68362099

联系人：陈晓瑜

4、广州分公司

办公地址：广州市珠江新城华夏路 10 号富力中心 2908

邮政编码：510623

电话：020-38928980

传真：020-38928980

联系人：黄怡珊

5、西部营销中心

办公地址：成都市锦江区下东大街 216 号喜年广场 2407

邮政编码：610021

电话：028-86586052

传真：028-86586055

联系人：裴兰

(二) 基金代销机构（排名不分先后）：

(1) 中国工商银行股份有限公司

注册地址：北京市西城区复兴门内大街 55 号

法定代表人：姜建清

联系人：田耕

电话：010-66107900

传真：010-66107914

客户服务电话：95588

网址：www.icbc.com.cn

(2) 中国农业银行股份有限公司

注册地址：北京市东城区建国门内大街 69 号

办公地址：北京市东城区建国门内大街 69 号

法定代表人：项俊波

客户服务电话：95599

网址：www.abchina.com

(3) 中国银行股份有限公司

注册地址：北京市西城区复兴门内大街 1 号

法定代表人：田国立

客服电话：95566

网址：www.boc.cn

(4) 中国建设银行股份有限公司

注册地址：北京市西城区金融大街 25 号

办公地址：北京市西城区闹市口大街 1 号院 1 号楼长安兴融中心

法定代表人：王洪章

联系人：张静

电话：010-66275654

客户服务电话：95533

网址：www.ccb.com

（5）招商银行股份有限公司

注册地址：深圳市深南大道 7088 号招商银行大厦

法定代表人：傅育宁

联系人：兰奇

电话：0755-83198888

传真：0755-83195109

客户服务电话：95555

网址：www.cmbchina.com

（6）北京银行股份有限公司

注册地址：北京市西城区金融大街丙 17 号首层

办公地址：北京市西城区金融大街丙 17 号

法定代表人：闫冰竹

联系人：王曦

电话：010-66223584

传真：010-66226045

客户服务热线：95526

网址：www.bankofbeijing.com.cn

（7）宁波银行股份有限公司

住所及办公地址：宁波市江东区中山东路 294 号

法定代表人：陆华裕

联系人：钱庚旺

电话：021-63586189

传真：021-63586215

客户服务电话：96528、962528（上海地区）

网址：www.nccb.com.cn

（8）上海农村商业银行股份有限公司

办公地址：上海市浦东新区银城中路 8 号中融·碧玉蓝天大厦 16 至 23 楼

法定代表人：胡平西

联系人：周睿

电话：021-38576977

传真：021-50105124

客户服务电话：021-962999

网址：www.shrcb.com

（9）中国民生银行股份有限公司

注册地址：北京市西城区复兴门内大街 2 号

法定代表人：董文标

联系人：李群

电话：010-58351666

传真：010-83914283

客户服务电话：95568

网址：www.cmbc.com.cn

（10）交通银行股份有限公司

办公地址：上海市银城中路 188 号

法定代表人：牛锡明

联系人：曹榕

电话：021-58781234

传真：021-58408842

客户服务电话：95559

网址：www.bankcomm.com

（11）上海浦东发展银行股份有限公司

注册地址：上海市浦东新区浦东南路 500 号

办公地址：上海市中山东一路 12 号

法定代表人：吉晓辉
联系人：汤嘉惠、倪苏云
电话：021-61618888
传真：021-63604199
客户服务电话：95528
网址：www.spdb.com.cn

（12）华夏银行股份有限公司

注册地址：北京市东城区建国门内大街 22 号
法定代表人：吴建
联系人：李慧
电话：010—85238423
传真：010—85238680
客户服务电话：95577
网址：www.hxb.com.cn

（13）平安银行股份有限公司

注册地址：广东省深圳市深南东路 5047 号深圳发展银行大厦
办公地址：广东省深圳市深南东路 5047 号深圳发展银行大厦
法定代表人：孙建一
联系人：周勤
电话：0755-82088888
传真：0755-82080714
客户服务电话：95511-3
网址：www.sdb.com.cn；www.bank.pingan.com

（14）南京银行股份有限公司

地址：南京市白下区淮海路 50 号
法定代表人：林复
联系人：贺坚
电话：025-84544135
传真：010-84544129

客户服务电话：025-96400、40088-96400

网址：www.njcb.com.cn

（15）江苏银行股份有限公司

注册地址：南京市洪武北路 55 号

办公地址：南京市洪武北路 55 号

法定代表人：黄志伟

联系人：田春慧

电话：025-58588167

传真：025-58588164

客户服务电话：400-86-96098、96098

网址：www.jsbchina.cn

（16）杭州银行股份有限公司

注册地址：中国·杭州凤起路 432 号

办公地址：中国·杭州凤起路 432 号

法定代表人：吴太普

客户服务电话：0571-96523、400-8888-508

网址：www.hzbank.com.cn

（17）温州银行股份有限公司

住所、办公地址：温州市车站大道华海广场 1 号楼

法定代表人：夏瑞洲

联系人：林波

电话：0577-88990082

传真：0577-88995217

客服电话：0577-96699

网址：www.wzbank.cn

（18）烟台银行股份有限公司

注册地址：山东省烟台市芝罘区海港路 25 号

办公地址：山东省烟台市芝罘区海港路 25 号

法定代表人：叶文君

联系人：王淑华

电话：0535-6699660

传真：0535-6699884

客户服务电话：4008-311-777

网址：www.yantaibank.net

（19）哈尔滨银行股份有限公司

注册地址：黑龙江省哈尔滨市道里区尚志大街 160 号

法定代表人：郭志文

客户服务电话：40060-96358、95537

网址：www.hrbb.com.cn

（21）北京农村商业银行股份有限公司

注册地址：北京市西城区金融大街 9 号金融街中心 B 座

法定代表人：王金山

客户服务电话：400-66-96198

网址：www.bjrcb.com

（22）兴业银行股份有限公司

注册地址：福州市湖东路 154 号

办公地址：福州市湖东路 154 号

法定代表人：高建平

联系人：刘玲

联系电话：021-52629999

客服电话：95561

公司网站：www.cib.com.cn

（23）华侨银行（中国）有限公司

注册地址：上海市浦东新区源深路 1155 号华侨银行大厦

办公地址：上海市浦东新区源深路 1155 号华侨银行大厦

法定代表人：钱乃骥

客服电话：400 670 2888

公司网站：www.ocbc.com.cn

(24) 中信证券股份有限公司

注册地址：广东省深圳市福田区深南大道 7088 号招商银行大厦第 A 层

办公地址：广东省深圳市福田区深南大道 7088 号招商银行大厦第 A 层

法定代表人：王东明

电话：010-84683893

传真：010-84865560

联系人：陈忠

客户服务热线：010-84588888

网址：www.cs.ecitic.com

(25) 国泰君安证券股份有限公司

注册地址：上海市浦东新区商城路 618 号

办公地址：上海市浦东新区银城中路 168 号上海银行大厦 29 楼

法定代表人：万建华

客户服务电话：4008-888-666

网址：www.gtja.com

(26) 申银万国证券股份有限公司

注册地址：上海市常熟路 171 号

办公地址：上海市常熟路 171 号

法定代表人：丁国荣

联系人：孙洪喜

电话：021-54033888

传真：021-54038844

客户服务电话：021-962505

网址：www.sw2000.com.cn

(27) 中国银河证券股份有限公司

注册地址：北京市西城区金融大街 35 号国际企业大厦 C 座

办公地址：北京市西城区金融大街 35 号国际企业大厦 C 座 2-6 层

法定代表人：陈有安

电话：010-66568430

传真：010-66568990

联系人：田薇

客户服务热线：400-8888-888

网址：www.chinastock.com.cn

（28）中信建投证券股份有限公司

注册地址：北京市朝阳区安立路 66 号

办公地址：北京市东城区朝内大街 188 号中信建投证券公司

法定代表人：张佑君

联系人：权唐

开放式基金咨询电话：4008-888-108

开放式基金业务传真：010-65182261

客户服务电话：400-8888-108

网址：www.csc108.com

（29）华泰联合证券有限责任公司

注册地址：深圳市福田区中心区中心广场香港中旅大厦第五层

办公地址：深圳市福田区中心区中心广场香港中旅大厦第 5 层、17 层、18 层、24 层、25 层、26 层

法定代表人：马昭明

联系人：盛宗凌

电话：0755-82492000

传真：0755-82492062

客户服务电话：95513

网址：www.lhzq.com

（30）安信证券股份有限公司

注册地址：深圳市福田区金田路 4018 号安联大厦 35 层、28 层 A02 单元

办公地址：深圳市福田区金田路 4018 号安联大厦 35 层

法定代表人：牛冠兴

联系人：陈剑虹

联系电话：0755-82558305

客户服务电话：4008-001-001

网址：www.essence.com.cn

（31）广发证券股份有限公司

注册地址：广州市天河北路 183 号大都会广场 43 楼

办公地址：广东省广州市天河北路 183 号大都会广场 43、42、41、38、
36、19、18 楼

法定代表人：王志伟

联系人：肖中梅

统一客户服务电话：95575，或致电各地营业网点

开放式基金业务传真：020-87555305

网址：www.gf.com.cn

（32）招商证券股份有限公司

注册地址：深圳市福田区益田路江苏大厦 A 座 38—45 楼

办公地址：深圳市福田区益田路江苏大厦 A 座 38—45 楼

法定代表人：宫少林

联系人：黄健

电话：0755-82943666

传真：0755-82960141

客户服务电话：95565 或 400-8888-111

网址：www.newone.com.cn

（33）光大证券股份有限公司

注册地址：上海市静安区新闻路 1508 号

办公地址：上海市静安区新闻路 1508 号

法定代表人：薛峰

联系人：刘晨

电话：021-22169999

传真：021-68815009

客户服务电话：400-8888-788

网址：www.ebscn.com

(34) 海通证券股份有限公司

注册地址：上海市淮海中路 98 号

办公地址：上海市广东路 689 号

法定代表人：王开国

联系人：金芸、李笑鸣

电话：021-23219000

传真：021-23219100

客户服务电话：95553，或拨打各城市营业网点咨询电话

网址：www.htsec.com

(35) 长江证券股份有限公司

注册地址：湖北省武汉市江汉区新华路特 8 号

办公地址：湖北省武汉市江汉区新华路特 8 号

法定代表人：胡运钊

联系人：李良

电话：021-63219781

传真：021-51062920

客户服务电话：4008-888-999

网址：www.95579.com

(36) 南京证券股份有限公司

注册地址：江苏省南京市玄武区大钟亭 8 号

办公地址：江苏省南京市玄武区大钟亭 8 号

法定代表人：张华东

联系人：胥春阳

电话：025-83364032

传真：025-83320066

客户服务电话：400-8285-888

网址：www.njq.com.cn

(37) 华泰证券股份有限公司

注册地址：江苏省南京市中山东路 90 号

办公地址：江苏省南京市中山东路 90 号华泰证券大厦

法定代表人：吴万善

联系人：李金龙

电话：025-84457777-950

客户服务电话：95597

网址：www.htsc.com.cn

（38）国都证券有限责任公司

注册地址：北京市东城区东直门南大街 3 号国华投资大厦 9 层、10 层

办公地址：北京市东城区东直门南大街 3 号国华投资大厦 9 层、10 层

法定代表人：常喆

电话：010-84183333

传真：010-84183311-3389

联系人：黄静

客户服务电话：400-818-8118

网址：www.guodu.com

（39）渤海证券股份有限公司

注册地址：天津经济技术开发区第二大街 42 号写字楼 101 室

办公地址：天津市河西区宾水道 8 号

法定代表人：杜庆平

联系人：王兆权

电话：022-28451861

传真：022-28451892

客户服务电话：400-651-5988

网址：www.ewww.com.cn

（40）中航证券有限公司

注册地址：南昌市抚河北路 291 号

办公地址：南昌市抚河北路 291 号

法定代表人：杜航

电话：0791-6768763

传真：0791-6789414

联系人：余雅娜

客户服务热线：400-8866-567

网址：www.avicsec.com

（41）东莞证券有限责任公司

注册地址：广东省东莞市莞城区可园南路1号金源中心30楼

办公地址：广东省东莞市莞城区可园南路1号金源中心30楼

法定代表人：张运勇

联系人：张建平

电话：0769-22119426

客户服务电话：961130

网址：www.dgzq.com.cn

（42）新时代证券有限责任公司

注册地址：北京市海淀区北三环西路99号院1号楼15层1501

办公地址：北京市海淀区北三环西路99号院1号楼15层1501

法人代表：刘汝军

电话：010-83561149

传真：010-83561094

联系人：孙恺

客户服务电话：400-698-9898

网址：www.xsdzq.cn

（43）宏源证券股份有限公司

注册地址：新疆乌鲁木齐市文艺路233号宏源大厦

办公地址：新疆乌鲁木齐市文艺路233号宏源大厦

法定代表人：冯戎

基金业务对外联系人：李茂俊

基金业务对外联系人电话：010-62294608-6240

基金业务对外联系人传真：010-62296854

客户服务电话：4008-000-562

网址：www.hysec.com

(44) 江海证券有限公司

注册地址：黑龙江省哈尔滨市香坊区赣水路 56 号

办公地址：黑龙江省哈尔滨市香坊区赣水路 56 号

法定代表人：孙名扬

联系人：徐世旺

电话：0451-82336863

传真：0451-82287211

客户服务电话：400-666-2288

网址：www.jhzq.com.cn

(45) 中国民族证券有限责任公司

注册地址：北京市西城区金融街 5 号新盛大厦 A 座 6-9 层

办公地址：北京市西城区金融街 5 号新盛大厦 A 座 6-9 层

法定代表人：赵大建

客户服务电话：400-889-5618

网址：www.e5618.com

(46) 信达证券股份有限公司

注册地址：北京市西城区闹市口大街 9 号院 1 号楼

办公地址：北京市西城区闹市口大街 9 号院 1 号楼信达金融中心

法定代表人：高冠江

联系人：唐静

联系电话：010-63081000

传真：010-63080978

客户服务电话：400-800-8899

网址：www.cindasc.com

(47) 日信证券有限责任公司

注册地址：呼和浩特市新城区锡林南路 18 号

办公地址：呼和浩特市新城区锡林南路 18 号

法定代表人：孔佑杰

联系人：张利军、陈韦杉

联系电话：0471-6292465

客户服务电话：0471-6292465

网址：www.rxzq.com.cn

（48）华融证券股份有限公司

注册地址：北京市西城区月坛北街 26 号

办公地址：北京市西城区月坛北街 26 号恒华国际商务中心 9 层

法定代表人：丁之锁

客户服务电话：01058568162

联系人：林长华

电话：010-58568181

网址：www.hrsec.com.cn

（49）方正证券股份有限公司

注册地址：长沙市芙蓉区芙蓉中路二段华侨国际大厦 22-24 层

办公地址：长沙市芙蓉区芙蓉中路二段华侨国际大厦 22-24 层

法定代表人：雷杰

客户服务电话：95571

网址：www.foundersc.com

（50）中原证券股份有限公司

注册地址：郑州市郑东新区商务外环路 10 号

办公地址：河南省郑州市郑东新区商务外环路 10 号

法定代表人：菅明军

基金业务对外联系人：程月艳 耿铭

联系电话：0371-65585670

传真：0371-65585665

客户服务电话：0371-967218；400-813-9666

网址：www.ccnew.com

（51）国海证券股份有限公司

注册地址：广西壮族自治区南宁市滨湖路 46 号

办公地址：广西壮族自治区南宁市滨湖路 46 号

法定代表人：张雅锋

联系人：武斌

联系电话：0755-83707413

传真：0755-83700205

客户服务电话：4008888100（全国）、95563（广西）

网址：www.ghzq.com.cn

（52）大通证券股份有限公司

注册地址：大连市沙河口区会展路 129 号大连国际金融中心 A 座-大连期
货大厦 38、39 层

办公地址：大连市沙河口区会展路 129 号大连国际金融中心 A 座-大连期
货大厦 38、39 层

法定代表人：李红光

联系人：谢立军

电话：0411-39673202

传真：0411-39673219

客户服务电话：4008-169-169

网址：www.estock.com.cn

（53）山西证券股份有限公司

注册地址：太原市府西街 69 号山西国际贸易中心

办公地址：太原市府西街 69 号山西国际贸易中心 A 座 26—30 层

法定代表人：侯巍

联系人：张治国

联系电话：0351—8686703

传真：0351—8686709

客户服务电话：400-666-1618

网址：www.i618.com.cn

（54）东兴证券股份有限公司

注册地址：北京市西城区金融大街 5 号（新盛大厦）12、15 层

办公地址：北京市西城区金融大街 5 号（新盛大厦）B 座 12、15 层

法定代表人：崔海涛

联系电话：010-66555202

传真：010-66555246

客户服务电话：400-8888-993

网址：www.dxzq.net.cn

（55）国信证券股份有限公司

注册地址：深圳市罗湖区红岭中路国信证券大厦十六层至二十六层

办公地址：深圳市罗湖区红岭中路国信证券大厦十六层至二十六层

法定代表人：何如

联系人：齐晓燕

电话：0755-82130833

传真：0755-82133952

客户服务电话：95536

网址：www.guosen.com.cn

（56）西部证券股份有限公司

注册地址：西安市东大街 232 号信托大厦 16-17 层

办公地址：西安市东大街 232 号信托大厦 16-17 层

法定代表人：刘建武

电话：029-87406132

网址：www.westsecu.com

（57）广州证券有限责任公司

注册地址：广东省广州市天河区珠江西路 5 号广州国际金融中心主塔 19
层、20 层

办公地址：广东省广州市天河区珠江西路 5 号广州国际金融中心主塔 19
层、20 层

法定代表人：刘东

联系人：樊刚正

电话：020-87322668

传真：020-87325036

客户服务电话: 020-961303

网址：www.gzs.com.cn

（58）中国中投证券有限责任公司（原中国建银投资证券有限责任公司）

注册地址：深圳市福田区益田路与福中路交界处荣超商务中心 A 栋第 18 层-21 层及第 04 层 01.02.03.05.11.12.13.15.16.18.19.20.21.22.23 单元

办公地址：深圳市福田区益田路 6003 号荣超商务中心 A 栋第 04、18 层至 21 层

法定代表人：龙增来

联系人：刘毅

电话 0755-82023442

传真 0755-82026539

客户服务电话：400-600-8008

网址：www.china-invs.cn

（59）西南证券股份有限公司

注册地址：重庆市渝中区临江支路 2 号合景国际大厦 A 座 22-25 层

办公地址：重庆市渝中区临江支路 2 号合景国际大厦 A 座 22-25 层

法定代表人：王珠林

客户服务电话：4008-096-096

网址：www.swsc.com.cn

（60）东海证券股份有限公司

注册地址：江苏省常州市延陵西路 23 号投资广场 18、19 号楼

办公地址：江苏省常州市延陵西路 23 号投资广场 18、19 号楼

法定代表人：朱科敏

基金业务对外联系人：梁旭

电话：0519-88157761

传真：0519-88157761

客户服务电话：400-888-8588

网址：www.longone.com.cn

(61) 齐鲁证券有限公司

注册地址：山东省济南市经十路 20518 号

办公地址：山东省济南市经十路 20518 号

法定代表人：李玮

联系人：吴阳

开放式基金咨询电话：0531-81283906

开放式基金业务传真：0531-81283900

客户服务电话：95538

网址：www.qlzq.com.cn

(62) 国联证券股份有限公司

注册地址：无锡市县前东街 168 号

办公地址：无锡市县前东街 168 号 6 楼、7 楼

法定代表人：雷建辉

联系人：袁丽萍

电话：0510-82831662

传真：0510-82830162

客户服务电话：400-888-5288，0510-82588168

网址：www.glsc.com.cn

(63) 财达证券有限责任公司

注册地址：河北省石家庄市桥西区自强路 35 号庄家金融大厦 23 层

办公地址：河北省石家庄市桥西区自强路 35 号庄家金融大厦 23 层

法定代表人：翟建强

客户服务电话：400-612-8888

网址：www.s10000.com

(64) 华宝证券有限责任公司

注册地址：上海市浦东新区陆家嘴环路 166 号未来资产大厦 23 层

办公地址：上海市浦东新区陆家嘴环路 166 号未来资产大厦 23 层

法定代表人：陈林

联系人：楼斯佳

电话：021-50122222

客户服务电话：400-820-9898

网址：www.cnhbstock.com

（65）国元证券股份有限公司

注册地址：安徽省合肥市寿春路 179 号

办公地址：安徽省合肥市寿春路 179 号

法定代表人：凤良志

客户服务电话：400-8888-777

网址：www.gyzq.com.cn

（66）长城证券有限责任公司

注册地址：深圳市福田区深南大道 6008 号特区报业大厦 14/16/17 层

办公地址：深圳市福田区深南大道 6008 号特区报业大厦 14/16/17 层

法定代表人：黄耀华

联系人：匡婷

电话：0755-83516289

客户服务电话：400-6666-888

网址：www.cgws.com

（67）国金证券股份有限公司

注册地址：成都市东城根上街 95 号

办公地址：成都市东城根上街 95 号成证大厦 16 楼

法定代表人：冉云

联系电话：028-86690021 86690206

传真：028-86695681

客户服务电话：4006-600109

网址：www.gjzq.com.cn

（68）中信证券（山东）有限责任公司（原中信万通证券有限责任公司）

注册地址：山东省青岛市崂山区深圳路 222 号青岛国际金融广场 1 号楼

办公地址：山东省青岛市崂山区深圳路 222 号青岛国际金融广场 1 号楼

法定代表人：杨宝林

客户服务电话：95548

联系人：吴忠超

电话：0532-85022326

网址：www.citicssd.com

（69）天相投资顾问有限公司

注册地址：北京市西城区金融街 19 号富凯大厦 B 座 701

办公地址：北京市西城区新街口外大街 28 号 C 座 5 层

法定代表人：林义相

电话：010-66045529

传真：010-66045518

联系人：尹伶

客户服务电话：010-66045678

天相投顾网-网址：<http://www.txsec.com>

天相基金网-网址：<http://jjjin.txsec.com>

（70）第一创业证券股份有限公司

注册地址：广东省深圳市罗湖区笋岗路 12 号中民时代广场 B 座 25、26
层

办公地址：广东省深圳市罗湖区笋岗路 12 号中民时代广场 B 座 25、26
层

法定代表人：刘学民

客户服务电话：400-888-1888

网址：www.firstcapital.com.cn

（71）华西证券有限责任公司

注册地址：四川省成都市陕西街 239 号

办公地址：四川省成都市陕西街 239 号

法定代表人：杨炯洋

客户服务电话：400-8888-818

网址：www.hx168.com.cn

(72) 华安证券股份有限公司

注册地址：合肥市政务文化新区天鹅湖路 198 号

办公地址：合肥市政务文化新区天鹅湖路 198 号

法定代表人：李工

客户服务电话：96518

网址：www.hazq.com

(73) 深圳市新兰德证券投资咨询有限公司

注册地址：深圳市福田区华强北路赛格科技园 4 栋 10 层 1006#

法人代表人：马令海

客户电话：400-850-7771

网址：t.jrj.com

(74) 上海长量基金销售投资顾问有限公司

注册地址：上海市浦东新区高翔路 526 号 2 幢 220 室

办公地址：上海市浦东新区浦东大道 555 号裕景国际 B 座 16 层

法定代表人：张跃伟

联系人：敖玲

电话：021-58788678-8201

传真：021—58787698

客服电话：400-089-1289

网址：www.erichfund.com

(75) 上海天天基金销售有限公司

注册地址：上海市徐汇区龙田路 190 号 2 号楼 2 层

办公地址：上海市徐汇区龙田路 195 号 3C 座 10 楼

法定代表人：其实

联系人：潘世友

客服电话：400-1818-188

网址：www.1234567.com.cn

(76) 北京增财基金销售有限公司

注册地址：北京市西城区南礼士路 66 号 1 号楼 12 层 1208 号

办公地址：北京市西城区南礼士路 66 号建威大厦 1208-1209 室

法定代表人：罗细安

客服电话：400-001-8811

网址：www.zcvc.com.cn

（77）杭州数米基金销售有限公司

注册地址：杭州市余杭区仓前街道海曙路东 2 号

办公地址：浙江省杭州市滨江区江南大道 3588 号恒生大厦 12 楼

法定代表人：陈柏青

联系人：张裕

电话：021-60897869

传真：0571-26698533

客户服务电话：4000-766-123

网址：www.fund123.cn

（78）深圳众禄基金销售有限公司

注册地址：深圳市罗湖区深南东路 5047 号发展银行大厦 25 楼 I、J 单元

办公地址：深圳市罗湖区深南东路 5047 号发展银行大厦 25 楼 I、J 单元

法定代表人：薛峰

联系人：童彩平

电话：0755-33227950

传真：0755-82080798

客户服务电话：4006-788-887

网址：www.zlfund.cn；www.jjmmw.com

（79）上海好买基金销售有限公司

注册地址：上海市虹口区场中路 685 弄 37 号 4 号楼 449 室

办公地址：上海浦东南路 1118 号鄂尔多斯大厦 903~906 室

法定代表人：杨文斌

联系人：张茹

电话：021-58870011

传真：021-68596916

客户服务电话：400-700-9665

网址：www.ehowbuy.com

（80）和讯信息科技有限公司

注册地址：北京市朝阳区大街 22 号泛利大厦 10 层

法定代表人：王莉

客户服务电话：400-920-0022

传真：021-20835879

网址：licaike.hexun.com

（81）浙江同花顺基金销售有限公司

注册地址：浙江省杭州市文二西路一号元茂大厦 903 室

办公地址：浙江省杭州市翠柏路 7 号杭州电子商务产业园 2 号楼 2 楼

法定代表人：凌顺平

联系电话：0571-88911818

传真：0571-86800423

客户服务电话：0571-88920897,4008-773-772

网址：www.5ifund.com

（82）深圳腾元基金销售有限公司

注册地址：深圳市福田区金田路 2028 号皇岗商务中心主楼 407 室

办公地址：深圳市福田区金田路 2028 号皇岗商务中心主楼 407 室

法定代表人：卓紘晶

客户服务电话：4006-877-899

网址：www.tenyuanfund.com

（83）北京展恒基金销售有限公司

注册地址：北京市顺义区后沙峪镇安富街 6 号

办公地址：北京市顺义区后沙峪镇安富街 6 号

法定代表人：闫振杰

客户服务电话：400-888-6661

网址：www.myfund.com

（84）一路财富(北京)信息科技有限公司

注册地址：北京市西城区车公庄大街9号五栋大楼C座702

办公地址：北京市西城区车公庄大街9号五栋大楼C座702

法定代表人：吴雪秀

客户服务电话：400-001-1566

网址：www.yilucaifu.com

（85）北京钱景财富投资管理有限公司

注册地址：北京市海淀区丹棱街6号1幢9层1008-1012

办公地址：北京市海淀区丹棱街6号1幢9层1008-1012

法定代表人：赵荣春

客户服务电话：400-678-5095

网址：www.niuji.net

联系人：魏争

电话：010-57418829

（86）北京晟视天下投资管理有限公司

注册地址：北京市怀柔区九渡河镇黄坎村735号03室

办公地址：北京市朝阳区朝外大街甲6号万通中心D座28层

法定代表人：蒋煜

客户服务电话：400-818-8866

网址：www.shengshiview.com.cn

联系人：徐长征、林凌

电话：010-58170943,010-58170918

基金管理人可根据有关法律法规的要求，选择其他符合要求的机构代理销售基金，并及时公告。

（三） 注册登记机构

名称：诺安基金管理有限公司

住所：深圳市深南大道4013号兴业银行大厦19—20层

法定代表人：秦维舟

电话：0755-83026688

传真：0755-83026677

（四） 出具法律意见书的律师事务所和经办律师

名称：北京颐合中鸿律师事务所

住所：北京市东城区建国门内大街7号光华长安大厦2座1910室

法定代表人/负责人：夏军

电话：010-65178866

传真：010-65180276

经办律师：虞荣方、高平均

(五) 出具法律意见书的律师事务所和经办律师

名称：德勤华永会计师事务所（特殊普通合伙）

住所：上海市延安东路222号外滩中心30楼

执行事务合伙人：卢伯卿

电话：021-61418888

传真：021-63350003

联系人：余志亮

经办注册会计师：胡小骏、王明静

四、基金名称

诺安上证新兴产业交易型开放式指数证券投资基金联接基金

五、基金的类型

契约性开放式基金

六、基金的投资目标

通过将绝大部分基金财产投资于上证新兴产业ETF，密切跟踪业绩比较基准，追求跟踪偏离度和跟踪误差最小化。

七、基金的投资范围

本基金以上证新兴产业ETF、上证新兴产业指数成份股、备选成份股为主要投资对象，其中投资于上证新兴产业ETF的资产比例不低于基金资产净值的90%；现金或者到期日在一年以内的政府债券不低于基金资产净值的5%；同时为更好

地实现投资目标，本基金也可以少量投资于新股（首次发行或增发等）以及中国证监会允许基金投资的其他金融工具，该部分资产比例不高于基金资产净值的5%。

如法律法规或监管机构以后允许基金投资其他品种（包括但不限于指数衍生金融产品），基金管理人在履行适当程序后，可以将其纳入投资范围。

八、标的指数

上证新兴产业指数。

目标ETF的标的指数按照法律法规规定或基金合同约定发生变更时，本基金标的指数应相应变更。

九、业绩比较基准

本基金业绩比较基准：

上证新兴产业指数收益率×95%+活期存款利率(税后)×5%。

本基金标的指数变更的，业绩比较基准随之变更并公告。

十、目标ETF的投资

本基金的目标ETF为上证新兴产业交易型开放式指数证券投资基金。

目标ETF投资目标：紧密跟踪标的指数，追求跟踪偏离度和跟踪误差最小化，实现与标的指数表现相一致的长期投资收益。

目标ETF的投资范围、投资策略等内容以目标ETF的基金合同和招募说明书为准。

十一、基金的投资策略

本基金为上证新兴产业ETF的联接基金，主要通过投资于上证新兴产业ETF以求达到投资目标。当本基金申购赎回和在二级市场买卖上证新兴产业ETF或本基金自身的申购赎回对本基金跟踪标的指数的效果可能带来影响时，或预期成份股发生调整和成份股发生配股、增发、分红等行为时，基金经理会对投资组合进行适当调整，降低跟踪误差。

本基金对业绩比较基准的跟踪目标是：在正常情况下，本基金日收益率与业绩比较基准日收益率偏差绝对值的年度平均值不超过 0.35%，年跟踪误差不超过 4%。如因指数编制规则调整或其他因素导致跟踪偏离度和跟踪误差超过上述范围，基金管理人将采取合理措施避免跟踪偏离度、跟踪误差进一步扩大。

1、资产配置策略

本基金主要投资于上证新兴产业 ETF、上证新兴产业指数成份股和备选成份股，采取自上而下的资产配置策略，保留现金或到期日在一年以内的政府债券的投资比例不低于基金资产净值的 5%，然后通过一级市场将剩余的大部分资产投资于上证新兴产业 ETF 并使该投资比例不低于基金资产净值的 90%，同时为更好地实现投资目标，本基金也可少量投资于新股（首次发行或增发等）以及中国证监会允许基金投资的其他金融工具，该部分资产比例不高于基金资产净值的 5%。

2、目标 ETF 投资策略

（1）基金组合的构建原则

本基金对基金的投资仅限于指定的目标 ETF，现时目标 ETF 仅指上证新兴产业 ETF。

（2）基金组合的构建方法

本基金可以以成份股实物形式在一级市场申购及赎回上证新兴产业 ETF 基金份额；本基金可在二级市场上买卖上证新兴产业 ETF 基金份额，本基金在二级市场上买卖上证新兴产业 ETF 基金份额是出于追求基金充分投资、减少交易成本、降低跟踪误差的目的。

本基金作为上证新兴产业 ETF 的联接基金，主要通过成份股实物形式从一级市场申购 ETF 份额来构建 ETF 投资组合。不足一级市场最小申购赎回单位资产净值的部分可以从二级市场买入 ETF 份额或者投资于上证新兴产业指数的成份股和备选成份股等。本基金在二级市场的 ETF 份额投资将不以套利为目的，作为被动投资的开放式基金，套利不符合本基金的投资特点和运作目的。

（3）基金组合的调整

本基金为 ETF 联接基金，基金所构建的 ETF 投资组合将根据目标 ETF 的变动

而发生相应变化。本基金将根据法律法规中的投资比例限制、申购和赎回情况、现金头寸，对基金投资组合进行调整，从而有效跟踪标的指数。

3、成份股投资策略

（1）股票组合的构建原则

成份股组合的构建主要是基金经理根据标的指数，结合研究报告和基金组合的构建情况，以抽样复制法构建组合。

（2）股票组合的构建方法

本基金将以追求跟踪误差最小化进行上证新兴产业指数的成份股和备选成份股的投资。本基金采用抽样复制基准指数的方法，在综合考虑个股的市值规模、流动性、行业代表性及抽样组合与上证新兴产业指数的相关性等因素的基础上，采用重点抽样的方法，选择上证新兴产业指数的成份股构建股票投资组合。

（3）股票组合的调整

1) 定期调整

本基金股票组合根据所跟踪的上证新兴产业指数对其成份股的调整而进行相应的定期跟踪调整。

2) 不定期调整

基金经理将跟踪标的指数变动，基金组合跟踪偏离度情况，结合成份股基本面情况、流动性状况、基金申购和赎回的现金流量情况以及组合投资绩效评估的结果，对投资组合进行监控和调整，密切跟踪标的指数。

对个别成份股，若其存在严重的流动性问题、或者财务风险较大、或者面临重大不利的司法诉讼、或者有充分而合理的理由认为其被市场操纵等情形时，本基金可以不投资该成份股，而用备选股、甚至现金来代替。

4、债券投资策略

本基金基于流动性管理及策略性投资的需要，将投资于国债、金融债等期限在一年期以下的债券，债券投资的目的是保证基金资产流动性和有效利用基金资产。

通过对收益率、流动性、信用风险和风险溢价等因素的综合评估，合理分配

固定收益类证券组合中投资于国债、金融债、短期金融工具等产品的比例。并灵活地采用收益率曲线方法、市场和品种选择方法等以组建一个有效的固定收益类证券组合。力求这些有效的固定收益类证券组合，在一定的风险度下能提供最大的预期收益，或者在确定收益率上承担最小的风险。

5、其他金融工具投资策略

在法律法规许可时，本基金可基于谨慎原则运用权证等相关金融衍生工具对基金投资组合进行管理，以提高投资效率，管理基金投资组合风险水平，以更好地实现本基金的投资目标。本基金的基金管理人运用上述金融衍生工具必须是出于追求基金充分投资、减少交易成本、降低跟踪误差的目的，不得用于投机交易目的。

6、跟踪误差、跟踪偏离度控制策略

本基金跟踪误差的来源包括：留存现金及债券部分、成份股和备选成份股的投资、基金每日现金流入或流出的建仓或变现策略、股息的再投资策略等。基金管理人将通过对上述因素的有效管理，追求跟踪误差最小化。本基金每日跟踪基金组合与业绩比较基准表现的偏离度，每月末定期分析基金组合与业绩比较基准表现的累积偏离度、跟踪误差变化情况及其原因，并优化跟踪偏离度管理方案。

十二、风险收益特征

本基金为上证新兴产业 ETF 的联接基金，风险与预期收益水平高于混合基金、债券基金与货币市场基金。同时，本基金为指数型基金，具有与标的指数、以及标的指数所代表的股票市场相似的风险收益特征，属于证券投资基金中较高风险、较高预期收益的品种。

十三、基金投资组合报告

本投资组合报告所载数据截止日为 2014 年 3 月 31 日，本报告中所列财务数据未经审计。

（一）报告期末基金资产组合情况

序号	项目	金额（元）	占基金总资产的比例（%）
----	----	-------	--------------

1	权益投资	-	-
	其中：股票	-	-
2	基金投资	304,875,000.00	92.97
3	固定收益投资	-	-
	其中：债券	-	-
	资产支持证券	-	-
4	贵金属投资	-	-
5	金融衍生品投资	-	-
6	买入返售金融资产	-	-
	其中：买断式回购的买入返售金融资产	-	-
7	银行存款和结算备付金合计	22,865,299.85	6.97
8	其他资产	174,389.75	0.05
9	合计	327,914,689.60	100.00

(二) 报告期末按行业分类的股票投资组合

本基金本报告期末未持有股票。

(三) 报告期末按公允价值占基金资产净值比例大小排序的前十名股票投资明细

本基金本报告期末未持有股票。

(四) 报告期末按债券品种分类的债券投资组合

本基金本报告期末未持有债券。

(五) 报告期末按公允价值占基金资产净值比例大小排名的前五名债券投资明细

本基金本报告期末未持有债券。

(六) 报告期末按公允价值占基金资产净值比例大小排名的前十名资产支持证券投资明细

本基金本报告期末未持有资产支持证券。

(七) 报告期末按公允价值占基金资产净值比例大小排序的前五名贵金属投资明细

本基金本报告期末未持有贵金属。

(八) 报告期末按公允价值占基金资产净值比例大小排名的前五名权证投资明细

本基金本报告期末未持有权证。

(八) 报告期末按公允价值占基金资产净值比例大小排序的前十名基金投资明细

序号	基金名称	基金类型	运作方式	管理人	公允价值(人民币元)	占基金资产净值比例(%)
----	------	------	------	-----	------------	--------------

1	上证新兴产业交易型开放式指数证券投资基金	股票型	交易型开放式 (ETF)	诺安基金管理有限公司	304,875,000.00	93.09
---	----------------------	-----	--------------	------------	----------------	-------

(九) 报告期末本基金投资的股指期货交易情况说明

1、报告期末本基金投资的股指期货持仓和损益明细

本基金本报告期末未投资股指期货。

2、本基金投资股指期货的投资政策

本基金本报告期末未投资股指期货。

(十) 报告期末本基金投资的国债期货交易情况说明

1、本期国债期货投资政策

本基金本报告期末未投资国债期货。

2、报告期末本基金投资的国债期货持仓和损益明细

本基金本报告期末未投资国债期货。

3、本期国债期货投资评价

本基金本报告期末未投资国债期货。

(十一) 投资组合报告附注

1、本基金本报告期投资的前十名证券的发行主体，本期没有出现被监管部门立案调查的情形，也没有出现在报告编制日前一年内受到公开谴责、处罚的情形。

2、本基金投资的前十名股票中，没有投资于超出基金合同规定备选股票库之外的股票。

3、其他资产构成

序号	名称	金额 (元)
1	存出保证金	136,351.81
2	应收证券清算款	-
3	应收股利	-
4	应收利息	4,823.34
5	应收申购款	33,214.60
6	其他应收款	-
7	待摊费用	-
8	其他	-
9	合计	174,389.75

4、 报告期末持有的处于转股期的可转换债券明细

本基金本报告期末未持有处于转股期的可转换债券。

5、 报告期末前十名股票中存在流通受限情况的说明

本基金本报告期末前十名股票中不存在流通受限的情况。

6、 投资组合报告附注的其他文字描述部分

由于四舍五入原因，分项之和与合计可能有尾差。

十四、基金的业绩

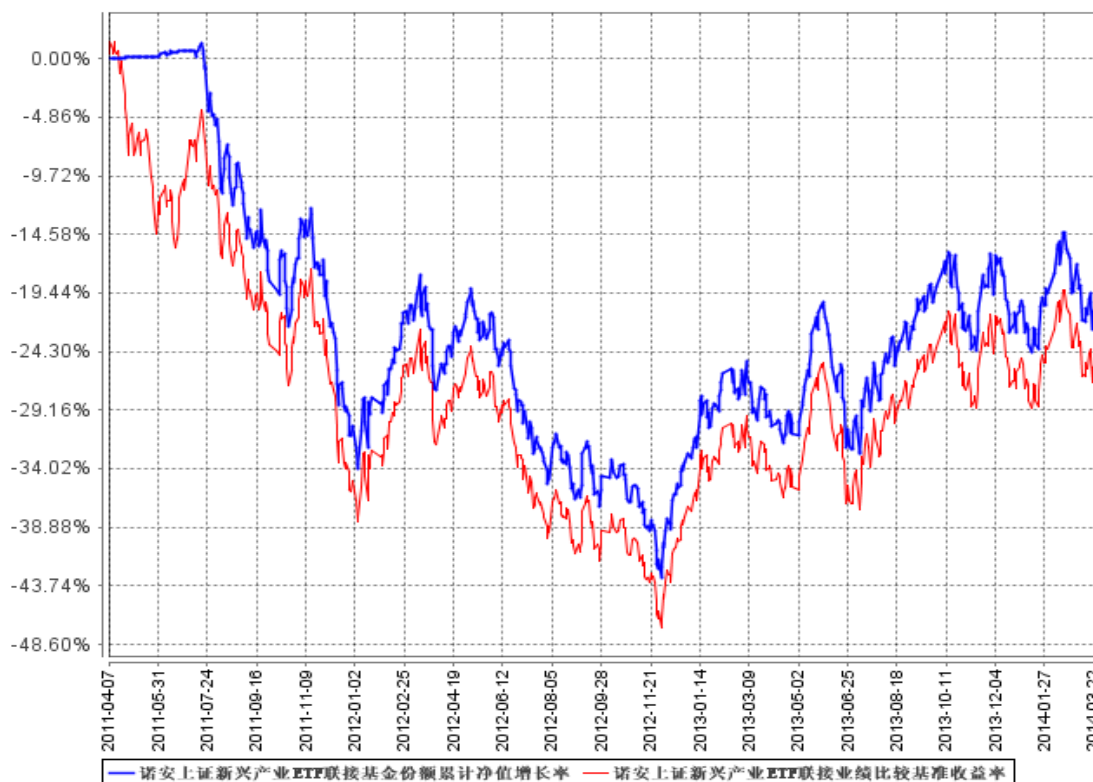
本基金的过往业绩不代表未来表现。

一、诺安上证新兴产业交易型开放式指数证券投资基金联接基金报告期基金份额净值增长率与同期业绩基准收益率比较表

阶段	份额净值增长率①	份额净值增长率标准差②	业绩比较基准收益率③	业绩比较基准收益率标准差④	①-③	②-④
2011.4.7~2011.12.31	-30.50%	1.16%	-35.00%	1.44%	4.50%	-0.28%
2012.1.1~2012.12.31	-3.17%	1.40%	-3.31%	1.47%	0.14%	-0.07%
2013.1.1~2013.12.31	17.98%	1.41%	18.76%	1.47%	-0.78%	-0.06%
2014.1.1~2014.3.31	-3.78%	1.40%	-3.64%	1.46%	-0.14%	-0.06%
2011.4.7~2014.3.31	-23.60%	1.35%	-28.07%	1.46%	4.47%	-0.11%

注：本基金业绩比较基准：上证新兴产业指数收益率×95%+活期存款利息(税后)×5%。

二、诺安上证新兴产业交易型开放式指数证券投资基金联接基金累计净值增长率与业绩比较基准收益率的历史走势对比图



注：本基金的建仓期为 6 个月，建仓期结束时各项资产配置比例符合合同约定。

十五、基金的费用概览

(一) 基金的费用种类

- 1、基金管理人的管理费；
- 2、基金托管人的托管费；
- 3、基金合同生效后与基金相关的信息披露费用；
- 4、基金合同生效后与基金相关的会计师费和律师费；
- 5、基金份额持有人大会费用；
- 6、基金的证券交易费用；
- 7、基金的银行汇划费用；
- 8、按照国家有关规定和基金合同约定，可以在基金财产中列支的其他费用。

本基金终止清算时所发生费用，按实际支出额从基金财产总值中扣除。

(二) 与基金运作有关的费用

1、基金管理人的管理费

本基金基金财产中投资于目标 ETF 的部分不收取管理费。在通常情况下，本基金管理费按前一日基金资产净值扣除所持有目标 ETF 份额所对应的基金资产

后的余额（若为负数，则取 0）的 0.5%年费率计提。具体计算方法如下：

$$H = E \times 0.5\% \div \text{当年天数}$$

H 为每日应计提的基金管理费

E 为前一日的基金资产净值扣除所持有目标 ETF 份额所对应的基金资产后的余额；若为负数，则 E 取 0。

基金管理费每日计算，逐日累计至每月月末，按月支付，由基金管理人向基金托管人发送基金管理费划款指令，基金托管人复核后于次月首日起 2 个工作日内从基金财产中一次性支付给基金管理人。若遇法定节假日、公休假等，支付日期顺延。

2、基金托管人的托管费

本基金基金财产中投资于目标 ETF 的部分不收取托管费。在通常情况下，本基金托管费按前一日基金资产净值扣除所持有目标 ETF 份额所对应的基金资产后的余额（若为负数，则取 0）的 0.1%年费率计提。具体计算方法如下：

$$H = E \times 0.1\% \div \text{当年天数}$$

H 为每日应计提的基金托管费

E 为前一日的基金资产净值扣除所持有目标 ETF 份额所对应的基金资产后的余额；若为负数，则 E 取 0。

基金托管费每日计算，逐日累计至每月月末，按月支付，由基金管理人向基金托管人发送基金托管费划款指令，基金托管人复核后于次月首日起 2 个工作日内从基金财产中一次性支取。若遇法定节假日、公休日等，支付日期顺延。

上述“一、基金费用的种类”中第 3—8 项费用，根据有关法规及相应协议规定，按费用实际支出金额列入当期费用，由基金托管人从基金财产中支付。

（三）与基金销售有关的费用

1、申购费

本基金的申购费率随申购金额的增加而递减，如下表所示：

申购金额 (M)	申购费率
M < 100 万元	1.2%
100 万元 ≤ M < 500 万元	0.7%
M ≥ 500 万元	每笔 1000 元

申购份额的计算方法如下：

净申购金额 = 申购金额 / (1 + 申购费率)

申购费用 = 申购金额 - 净申购金额

申购份额 = 净申购金额 / 申购当日基金份额净值

本基金的申购费用由申购人承担，用于市场推广、销售、注册登记等各项费用，由基金管理人支配使用，不列入基金财产。

2、赎回费

本基金的赎回费率随持有年限的增加而递减，如下表所示：

持有年限 (T)	赎回费率
T < 1 年	0.5%
1 年 ≤ T < 2 年	0.3%
T ≥ 2 年	0

赎回金额的计算方法如下：

赎回总额 = 赎回份额 × T 日基金份额净值

赎回费用 = 赎回总额 × 赎回费率

赎回金额 = 赎回总额 - 赎回费用

投资者可将其持有的全部或部分基金份额赎回。本基金的赎回费用在投资人赎回基金份额时收取。赎回费用由赎回人承担，其中 25% 的部分归基金资产所有，其余部分可用于注册登记等相关费用。

3、转换费

基金管理人可以根据相关法律法规以及基金合同的规定决定开办本基金与基金管理人管理的其他基金之间的转换业务，相关规则与具体费率由基金管理人届时根据相关法律法规及本基金合同的规定制定并公告。

4、基金管理人可以在基金合同规定的范围内调整上述与销售有关的费率。上述费率如发生变更，基金管理人应最迟于新的费率实施前 2 日在至少一种中国证监会指定的信息披露媒体公告。调整后的上述费率还将在最新的更新的招募说明书中列示。

5、基金管理人可以在不违背法律法规规定及基金合同约定的情形下根据市场情况制定基金促销计划，针对通过特定交易方式（如网上交易）等进行基金交易的投资者定期或不定期地开展基金促销活动。

（四）基金的税收

本基金运作过程中涉及的各项纳税主体，其纳税义务按国家税收法律、法规执行。

十六、对招募说明书本次更新部分的说明

本招募说明书（更新）依据《中华人民共和国证券投资基金法》、《证券投资基金运作管理办法》、《证券投资基金销售管理办法》、《证券投资基金信息披露管理办法》及其它有关法律法规的要求，对本基金管理人于2013年11月21日刊登的《诺安上证新兴产业交易型开放式指数证券投资基金联接基金招募说明书》进行了更新，并根据基金管理人在《基金合同》生效后对本基金实施得投资经营活动进行了内容的补充，主要更新的内容如下：

1、在“重要提示”部分，更新了招募说明书内容的截至日期及相关财务数据的截至日期。

2、在“第三部分 基金管理人”中，更新了基金管理人概况、对基金管理人证券投资基金管理情况的介绍说明、投资决策委员会成员信息。

3、在“第四部分 基金托管人”中，更新了基金托管人的主要人员情况、业务经营情况及内部控制制度。

4、在“第五部分 相关服务机构”中，更新了直销及代销机构的信息、更新了出具法律意见书的律师事务所的信息。

5、在“第六部分 基金份额的申购与赎回”中，对“十三、基金的转换”做了补充说明。

6、在“第七部分 基金的投资”中，更新了“十四、基金投资组合报告”的内容。相关数据及内容的截止日期为2014年3月31日。

7、在“第八部分 基金的业绩”内容，更新了本基金报告期基金份额净值增长率与同期业绩基准收益率比较表以及本基金累计净值增长率与业绩比较基准收益率的历史走势对比图。

8、在“第十九部分 对基金份额持有人的服务”，更新了“四、基金投资的服务”的内容。

9、在“第二十部分 其他应披露事项”，列举了本基金在本报告期内的相关

公告。

十七、签署日期

2014年4月7日

以上内容仅为摘要，须与本招募说明书（更新）正文所载之详细资料一并阅读。

诺安基金管理有限公司

2014年5月22日